



Count on it.

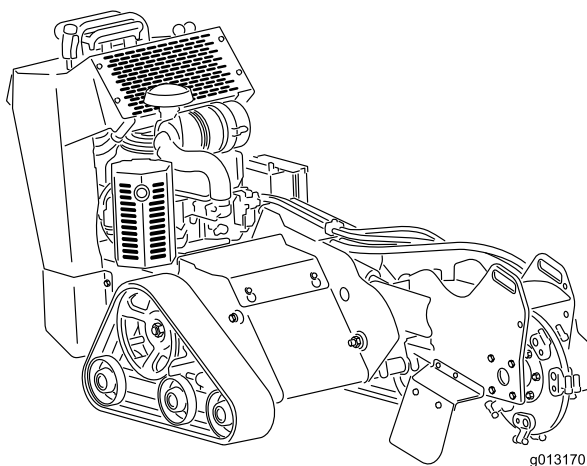
Form No. 3422-818 Rev A

Manuel de l'utilisateur

Rogneuse de souches STX-26

N° de modèle 23208—N° de série 40200000 et suivants

N° de modèle 23208G—N° de série 40200000 et suivants



Ce produit est conforme à toutes les directives européennes pertinentes. Pour plus de renseignements, reportez-vous à la Déclaration de conformité spécifique du produit fournie séparément.

Vous commettez une infraction à la section 4442 ou 4443 du Code des ressources publiques de Californie si vous utilisez cette machine dans une zone boisée, broussailleuse ou recouverte d'herbe à moins d'équiper le moteur d'un pare-étincelles, tel que défini à la section 4442, maintenu en bon état de marche, ou à moins de construire, équiper et entretenir le moteur de manière à prévenir les incendies.

Le Manuel du propriétaire du moteur ci-joint est fourni à titre informatif concernant la réglementation de l'Agence américaine pour la protection de l'environnement (EPA) et la réglementation antipollution de l'état de Californie relative aux systèmes antipollution, à leur entretien et à leur garantie. Vous pouvez vous en procurer un nouvel exemplaire en vous adressant au constructeur du moteur.

▲ ATTENTION

CALIFORNIE

Proposition 65 - Avertissement

Les gaz d'échappement de ce produit contiennent des substances chimiques considérées par l'état de Californie comme susceptibles de provoquer des cancers, des malformations congénitales et autres troubles de la reproduction.

Les bornes de la batterie et accessoires connexes contiennent du plomb et des composés de plomb. L'état de Californie considère ces substances chimiques comme susceptibles de provoquer des cancers et des troubles de la reproduction. Lavez-vous les mains après avoir manipulé la batterie.

L'utilisation de ce produit peut entraîner une exposition à des substances chimiques considérées par l'état de Californie comme capables de provoquer des cancers, des anomalies congénitales ou d'autres troubles de la reproduction.

Introduction

Cette machine est conçue pour rogner et éliminer les souches d'arbres et les racines en surface. Elle n'est pas prévue pour creuser dans la roche ou dans toute matière autre que le bois et la terre autour d'une souche.

Lisez attentivement cette notice pour apprendre à utiliser et entretenir correctement votre produit, et éviter de l'endommager ou de vous blesser. Vous êtes responsable de l'utilisation sûre et correcte du produit.

Vous pouvez contacter Toro directement sur le site www.Toro.com pour tout document de formation à la sécurité et à l'utilisation des produits, pour tout renseignement concernant un produit ou un accessoire, pour obtenir l'adresse des concessionnaires ou pour enregistrer votre produit.

Pour obtenir des prestations de service, des pièces Toro d'origine ou des renseignements complémentaires, munissez-vous des numéros de modèle et de série du produit et contactez un concessionnaire-réparateur agréé ou le service client Toro. La [Figure 1](#) indique l'emplacement des numéros de modèle et de série du produit. Inscrivez les numéros dans l'espace réservé à cet effet.

Important: Avec votre appareil mobile, vous pouvez scanner le code QR sur l'autocollant du numéro de série (le cas échéant) afin d'accéder aux informations sur la garantie, les pièces détachées et autres renseignements sur le produit.

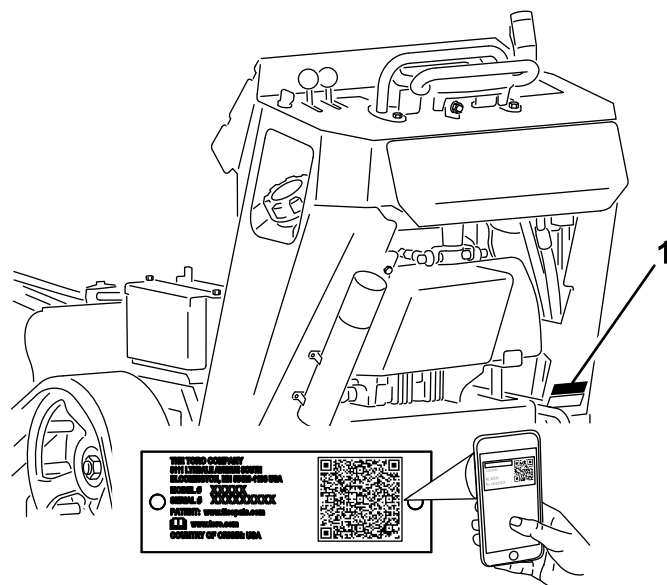


Figure 1

1. Plaque des numéros de modèle et de série

N° de modèle _____
N° de série _____

Les mises en garde de ce manuel soulignent des dangers potentiels et sont signalées par le symbole de sécurité (Figure 2), qui indique un danger pouvant entraîner des blessures graves ou mortelles si les précautions recommandées ne sont pas respectées.



Figure 2

g000502

1. Symbole de sécurité

Ce manuel utilise deux termes pour faire passer des renseignements essentiels. **Important**, pour attirer l'attention sur des renseignements mécaniques spécifiques et **Remarque**, pour insister sur des renseignements d'ordre général méritant une attention particulière.

Table des matières

Sécurité	4
Consignes de sécurité	4
Autocollants de sécurité et d'instruction	7
Mise en service	11
1 Montage du levier de commande de la rogneuse de souches	11
2 Contrôle des niveaux de liquides	11
3 Charge de la batterie	12
Vue d'ensemble du produit	12
Commandes	12
Caractéristiques techniques	15
Outils et accessoires	15
Utilisation	16
Ajout de carburant	16
Procédures d'entretien quotidien	17
Démarrage du moteur	18
Conduire la machine	18
Arrêt du moteur	18
Rognage d'une souche	19
Déplacement d'une machine en panne	20
Arrimage de la machine pour le transport	20
Levage de la machine	20
Conseils d'utilisation	21
Entretien	22
Programme d'entretien recommandé	22
Procédures avant l'entretien	23
Retrait du capot de protection	23

Retrait du panneau de protection inférieur	23
Lubrification	24
Graissage de la machine	24
Entretien du moteur	25
Entretien du filtre à air	25
Vidange et contrôle du niveau d'huile moteur	26
Entretien des bougies	29
Entretien du système d'alimentation	30
Vidange du réservoir de carburant	30
Remplacement du filtre à carburant	30
Entretien du système électrique	31
Entretien de la batterie	31
Remplacement des fusibles	33
Entretien du système d'entraînement	34
Entretien des chenilles	34
Entretien des courroies	36
Remplacement de la courroie d'entraînement de la pompe	36
Entretien des commandes	37
Réglage de l'alignement des commandes de déplacement	37
Entretien du système hydraulique	40
Liquides hydrauliques spécifiés	40
Contrôle du niveau de liquide hydraulique	40
Vidange du liquide hydraulique	41
Entretien de la rogneuse de souches	42
Remplacement des dents	42
Nettoyage	43
Nettoyage des débris sur la machine	43
Remisage	44
Dépistage des défauts	45
Schémas	47

Sécurité

Cette machine peut occasionner des accidents si elle n'est pas utilisée ou entretenue correctement. Pour réduire les risques d'accidents et de blessures, respectez les consignes de sécurité qui suivent. Tenez toujours compte des mises en garde signalées par le symbole de sécurité [Figure 2](#) et la mention **Prudence**, **Attention** ou **Danger**. Le non respect des instructions peut entraîner des blessures graves voire mortelles.

⚠ DANGER

Des conduites de gaz, des lignes électriques et/ou des lignes téléphoniques peuvent être enfouies dans la zone de travail. Vous pouvez provoquer une explosion ou vous électrocuter si vous les touchez en creusant.

Marquez au préalable l'emplacement des lignes ou conduites enfouies dans la zone de travail, et ne creusez pas à ces endroits. Contactez le service de marquage ou la compagnie de service public local(e) pour faire marquer le terrain (par exemple, appelez le service de marquage national au 811 pour États-Unis ou au 1100 pour l'Australie).

Consignes de sécurité

Ce produit peut sectionner les mains ou les pieds. Respectez toujours toutes les consignes de sécurité pour éviter des blessures graves ou mortelles.

⚠ ATTENTION

Les gaz d'échappement contiennent du monoxyde de carbone, un gaz toxique, inodore et mortel.

Ne faites pas tourner le moteur à l'intérieur d'un local fermé.

Apprendre à se servir de la machine

- Lisez le *Manuel de l'utilisateur* et toute autre documentation de formation. Il appartient au propriétaire de la machine d'expliquer le contenu du manuel aux personnes (utilisateurs, mécaniciens, etc.) qui ne peuvent pas lire ces informations.
- Familiarisez-vous avec le maniement correct du matériel, les commandes et les symboles de sécurité.
- Les utilisateurs et mécaniciens doivent tous posséder les compétences nécessaires. Le

propriétaire de la machine doit assurer la formation des utilisateurs.

- Ne confiez jamais l'utilisation ou l'entretien de la machine à des enfants ou à des personnes non qualifiées. Certaines législations imposent un âge minimum pour l'utilisation de ce type d'appareil.
- Le propriétaire/l'utilisateur est responsable des dommages matériels ou corporels et peut les prévenir.

Avant d'utiliser la machine

- Avant d'utiliser la machine, marquez l'emplacement des services souterrains dans la zone de travail, et n'utilisez pas la machine à ces endroits.
- Examinez la zone de travail pour déterminer quels accessoires et équipements vous permettront d'exécuter votre tâche correctement et sans danger. Utilisez uniquement les accessoires et équipements agréés par le fabricant.
- Portez des vêtements appropriés, y compris des gants, une protection oculaire, un pantalon, des chaussures solides à semelle antidérapante et des protecteurs d'oreilles. Si vos cheveux sont longs, attachez-les et ne portez pas de vêtements amples ni de bijoux pendants.
- Examinez la zone de travail et enlevez tout objet susceptible d'être projeté par la machine (pierres, jouets, câbles, etc.).
- Vérifiez toujours que les commandes de présence de l'utilisateur, les contacteurs de sécurité et les capots de protection sont en place et fonctionnent correctement. N'utilisez pas la machine s'ils ne fonctionnent pas correctement.

Sécurité relative au carburant

- Faites preuve de la plus grande prudence quand vous manipulez du carburant, en raison de son inflammabilité et du risque d'explosion des vapeurs qu'il dégage.
- Éteignez cigarettes, cigares, pipes et autres sources d'étincelles.
- Utilisez exclusivement un bidon à carburant homologué.
- N'enlevez pas le bouchon du réservoir de carburant et n'ajoutez pas de carburant pendant que le moteur tourne ou est encore chaud.
- N'ajoutez pas de carburant et ne vidangez pas le réservoir dans un local fermé.
- Ne rangez pas la machine ni les bidons de carburant à proximité d'une flamme nue, d'une source d'étincelles ou d'une veilleuse, telle celle d'un chauffe-eau ou autres appareil.
- Si vous renversez du carburant, ne mettez pas le moteur en marche. Évitez toute source possible

d'inflammation jusqu'à dissipation complète des vapeurs de carburant.

Utilisation

- Accordez toute votre attention à l'utilisation de la machine. Ne participez à aucune activité susceptible de vous distraire, sous risque de causer des dommages corporels ou matériels.
- **Pour éviter les risques d'incendie, enlevez les débris présents sur le système de levage hydraulique, les entraînements, les silencieux et le moteur après chaque utilisation.**
- Garez la machine sur une surface plane et horizontale, abaissez le système de levage hydraulique, désengagez le système hydraulique, serrez le frein de stationnement (le cas échéant), coupez le moteur et enlevez la clé avant de quitter la position d'utilisation, pour quelque raison que ce soit.
- Ne touchez aucune des pièces de la machine juste après l'arrêt, car elles peuvent être très chaudes. Laissez-les refroidir avant d'entreprendre une réparation, un réglage ou un entretien de la machine.
- Ne faites jamais tourner le moteur dans un local fermé.
- N'utilisez la machine que sous un bon éclairage et restez à distance des trous et autres dangers cachés.
- Vérifiez que tous les embrayages sont au point mort et que le frein de stationnement est serré (le cas échéant) avant de démarrer le moteur. Ne démarrez le moteur que depuis de la position d'utilisation.
- Ralentissez et redoublez de prudence sur les pentes. Déplacez-vous toujours dans la direction préconisée sur les pentes. La nature du terrain peut affecter la stabilité de la machine.
- Ralentissez et soyez prudent quand vous changez de direction, quand vous traversez des routes et des trottoirs, et quand vous faites demi-tour sur les pentes.
- Ne modifiez pas le réglage du régulateur et ne faites pas tourner le moteur à un régime excessif.
- N'approchez jamais les mains ou les pieds des pièces mobiles.
- Avant de faire marche arrière, vérifiez que la voie est libre juste derrière la machine et sur sa trajectoire.
- Ne transportez jamais de passagers et ne laissez approcher personne de la surface de travail (spectateurs, animaux, etc.).
- N'utilisez pas la machine si vous êtes fatigué, malade ou sous l'emprise de l'alcool, de drogues ou de médicaments.

- Procédez avec prudence pour charger la machine sur une remorque ou un camion, ainsi que pour la décharger.
- Soyez prudent à l'approche de tournants sans visibilité.
- Vérifiez que personne ne se trouve dans la zone de travail avant d'utiliser la machine. Arrêtez la machine si quelqu'un entre dans la zone de travail.
- Ne manœuvrez jamais les commandes sèchement ; actionnez-les régulièrement.
- Utilisez la machine dans des lieux dégagés et à l'écart de tout obstacle. Si vous ne tenez pas la machine à une distance suffisante des arbres, murs et autres obstacles, elle peut causer des blessures si vous faites marche arrière sans tenir compte de la géographie du terrain. Utilisez la machine uniquement dans des zones suffisamment dégagées pour lui permettre d'évoluer sans risque.
- Trouvez les points de pincement indiqués sur la machine et n'approchez pas les mains ni les pieds de ces points.
- La foudre peut causer des blessures graves ou mortelles. Si vous voyez des éclairs ou que vous entendez le tonnerre à proximité, n'utilisez pas la machine et mettez-vous à l'abri.

Utilisation sur pente

- Les pentes augmentent significativement les risques de perte de contrôle et de basculement de la machine pouvant entraîner des accidents graves, voire mortels. L'utilisateur est responsable de la sécurité d'utilisation de la machine sur les pentes. L'utilisation de la machine sur une pente, quelle qu'elle soit, demande une attention particulière. Avant d'utiliser la machine sur une pente, vous devez :
 - Lire et comprendre les instructions relatives à l'utilisation sur les pentes qui figurent dans le manuel et sur la machine.
 - Évaluer chaque jour l'état du terrain pour déterminer si la pente permet d'utiliser la machine sans risque. Faites toujours preuve de bon sens et de discernement lors de cette évaluation. Les conditions changeantes du terrain, telle l'humidité, peuvent rapidement modifier le fonctionnement de la machine sur les pentes.
- **Travaillez toujours dans le sens de la pente (en montant ou en descendant), en maintenant l'avant de la machine en amont.**
- Identifiez les dangers potentiels depuis le bas de la pente. N'utilisez pas la machine près de fortes dénivellations, fossés, berges ou étendues d'eau. La machine pourrait se retourner brusquement si

une roue ou une chenille passe par-dessus une dénivellation quelconque et se retrouve dans le vide, ou si un bord s'effondre. Maintenez une distance de sécurité (deux fois la largeur de la machine) entre la machine et tout danger potentiel.

- Évitez de démarrer, de vous arrêter ou de tourner sur une pente. Ne changez pas soudainement de vitesse ou de direction; tournez lentement et graduellement.
- Déplacez-vous à vitesse réduite et progressivement sur les pentes. Ne changez pas soudainement de vitesse ou de direction.
- N'utilisez pas la machine si la motricité, la direction ou la stabilité peuvent être compromises. Tenez compte du fait que la motricité de la machine peut être réduite sur l'herbe humide, en travers des pentes ou dans les descentes. Les roues ou les chenilles peuvent patiner en cas de perte d'adhérence et cela peut entraîner perte du freinage et de la direction. La machine peut glisser même si les roues ou les chenilles ne tournent plus.
- Identifiez les dangers potentiels depuis le bas de la pente. N'utilisez pas la machine près de fortes dénivellations, fossés, berges ou étendues d'eau. La machine pourrait se retourner brusquement si une roue ou une chenille passe par-dessus une dénivellation quelconque et se retrouve dans le vide, ou si un bord s'effondre. Maintenez une distance de sécurité (deux fois la largeur de la machine) entre la machine et tout danger potentiel.
- Enlevez ou balisez les obstacles tels que fossés, trous, ornières, bosses, rochers ou autres dangers cachés. L'herbe haute peut masquer les accidents du terrain. Les irrégularités du terrain risquent de provoquer le retournement de la machine.
- Ne garez pas la machine sur une pente, à moins d'abaisser le système de levage hydraulique au sol.

Entretien et remisage

- Garez la machine sur une surface plane et horizontale, abaissez le système de levage hydraulique, désengagez le système hydraulique, serrez le frein de stationnement (le cas échéant), coupez le moteur et enlevez la clé. Attendez l'arrêt complet de toutes les pièces mobiles avant de régler, de nettoyer ou de réparer la machine.
- Pour éviter les risques d'incendie, enlevez les débris présents sur le système de levage hydraulique, les entraînements, les silencieux et le moteur. Essuyez l'huile ou le carburant éventuellement répandu(e).
- Laissez refroidir le moteur avant de remisage la machine à l'écart de toute flamme.

- Ne confiez jamais l'entretien de la machine à des personnes non qualifiées.
- Utilisez des chandelles pour soutenir les composants au besoin.
- Libérez la pression emmagasinée dans les composants avec précaution.
- N'approchez jamais les mains ou les pieds des pièces mobiles. Dans la mesure du possible, évitez de procéder à des réglages sur la machine quand le moteur tourne.
- Débranchez la batterie ou le fil des bougies avant d'entreprendre des réparations. Débranchez toujours la borne négative de la batterie avant la borne positive et rebranchez la borne positive avant la borne négative.
- Chargez les batteries dans un endroit dégagé et bien aéré, à l'écart des flammes ou sources d'étincelles. Débranchez le chargeur du secteur avant de le brancher à la batterie ou de l'en débrancher. Portez des vêtements de protection et utilisez des outils isolés.
- L'acide de la batterie est toxique et peut causer des brûlures. Évitez tout contact avec la peau, les yeux et les vêtements. Protégez-vous le visage, les yeux et les vêtements quand vous manipulez la batterie.
- Les gaz de la batterie peuvent exploser. Gardez la batterie éloignée des cigarettes, des flammes ou des sources d'étincelles.
- Maintenez toutes les pièces en bon état de marche et toutes les fixations bien serrées. Remplacez tous les autocollants usés ou endommagés.
- Maintenez tous les écrous et boulons bien serrés. Maintenez la machine en bon état.
- N'enlevez pas et ne modifiez pas les dispositifs de sécurité.
- Ne laissez aucun débris s'accumuler sur la machine. Essuyez l'huile ou le carburant éventuellement répandu(e).
- Coupez le moteur, enlevez la clé et examinez la machine si vous heurtez un obstacle. Effectuez les réparations nécessaires avant de remettre le moteur en marche.
- Utilisez exclusivement des pièces de rechange Toro d'origine.
- N'approchez pas les mains ni aucune autre partie du corps des fuites en trou d'épingle ou des gicleurs d'où sort du liquide hydraulique sous haute pression. Utilisez un morceau de carton ou de papier pour détecter les fuites hydrauliques, jamais les mains. Les fuites de liquide hydraulique sous pression peuvent transpercer la peau et causer des blessures graves. Dans ce cas, une

intervention chirurgicale rapide, réalisée par un chirurgien qualifié, est nécessaire dans les heures qui suivent l'accident pour éviter le risque de gangrène.

Autocollants de sécurité et d'instruction



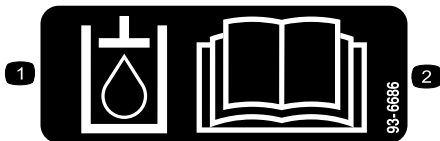
Des autocollants de sécurité et des instructions bien visibles par l'opérateur sont placés près de tous les endroits potentiellement dangereux. Remplacez tout autocollant endommagé ou manquant.



Symboles utilisés sur la batterie

Certains ou tous les symboles suivants figurent sur la batterie.

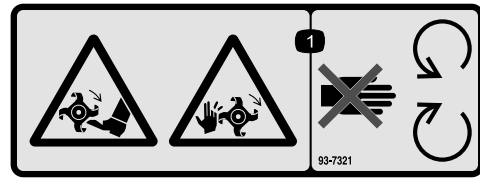
- | | |
|--|---|
| 1. Risque d'explosion | 6. Tenez tout le monde à une distance suffisante de la batterie. |
| 2. Restez à distance des flammes nues ou des étincelles, et ne fumez pas | 7. Portez une protection oculaire ; les gaz explosifs peuvent causer la cécité et d'autres blessures. |
| 3. Liquide caustique/risque de brûlure chimique | 8. L'acide de la batterie peut causer la cécité ou des brûlures graves. |
| 4. Portez une protection oculaire. | 9. Rincez immédiatement les yeux avec de l'eau et consultez un médecin rapidement. |
| 5. Lisez le <i>Manuel de l'utilisateur</i> . | 10. Contient du plomb – ne mettez pas au rebut |



93-6686

decal93-6686

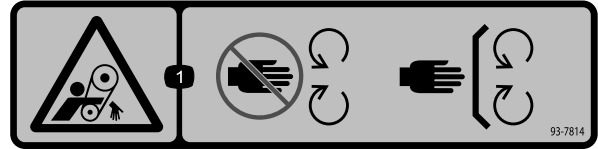
1. Liquide hydraulique
2. Lisez le *Manuel de l'utilisateur*.



93-7321

decal93-7321

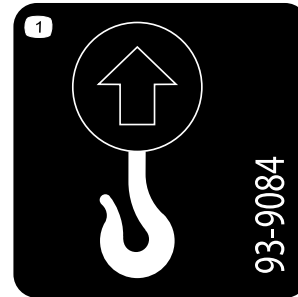
1. Risque de coupure/mutilation des mains et des pieds par les lames rotatives – ne vous approchez pas des pièces mobiles.



93-7814

decal93-7814

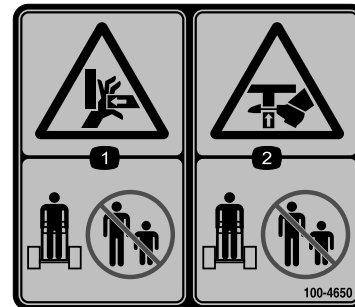
1. Risque de coincement par la courroie – ne vous approchez pas des pièces mobiles et laissez toutes les protections et capots en place.



93-9084

decal93-9084

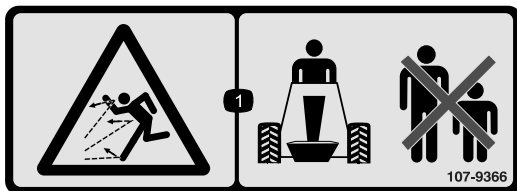
1. Point de levage/point d'attache



100-4650

decal100-4650

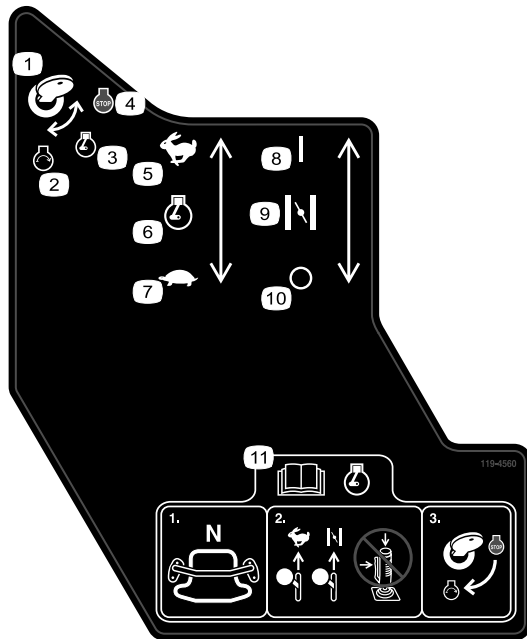
1. Risque d'écrasement des mains – tenez les spectateurs à bonne distance de la machine.
2. Risque d'écrasement des pieds – tenez les spectateurs à bonne distance de la machine.



107-9366

decal107-9366

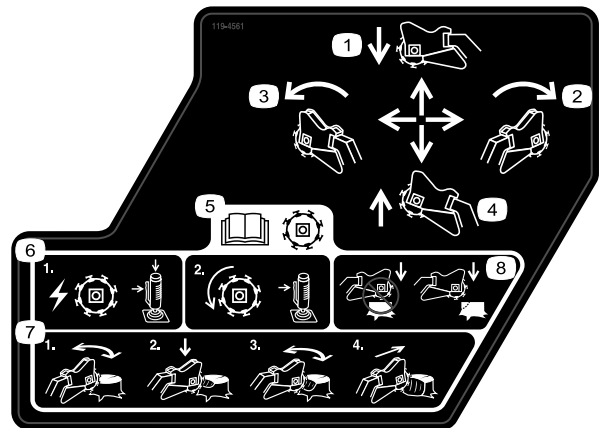
1. Risque de projection d'objets – tenez les spectateurs à bonne distance de la machine.



119-4560

decal119-4560

1. Clé de contact
2. Démarrage du moteur
3. Moteur en marche
4. Arrêt du moteur
5. Haut régime
6. Régime moteur
7. Bas régime
8. En service/fermé
9. Commande de starter
10. Hors service/ouvert
11. Lisez le *Manuel de l'utilisateur* avant de démarrer le moteur – 1) Vérifiez que commande de déplacement est au POINT MORT ; 2) Amenez la commande d'accélérateur en position HAUT RÉGIME, fermez le starter (le cas échéant), et n'actionnez pas le levier de commande ; 3) Tournez la clé pour démarrer le moteur.



119-4561

decal119-4561


1. Poussez en avant pour abaisser la rogneuse de souches.
2. Déplacez-vous vers la droite pour déplacer la rogneuse de souches sur la droite.
3. Tirez en arrière pour élever la rogneuse de souches.
4. Déplacez-vous vers la gauche pour déplacer la rogneuse de souches sur la gauche.
5. Lisez le *Manuel de l'utilisateur* avant d'utiliser la rogneuse de souches ; engagez le levier latéral et le bouton en haut du levier de commande pour démarrer la lame. Gardez le levier latéral engagé pour maintenir la rotation de la lame.
6. 1) Pour mettre la rogneuse de souches en marche, serrez le verrou de sécurité et la gâchette l'un contre l'autre ; 2) Pour garder la rogneuse de souches en marche, ne relâchez pas la gâchette.
7. 1) Rognez la souche horizontalement, le long du bord ; 2) Abaissez légèrement la rogneuse dans la souche ; 3) Rognez la souche horizontalement jusqu'au niveau du sol ; 4) Avancez la rogneuse.
8. Ne commencez pas l'opération au centre de la souche ; commencez par le bord.

WARNING: Cancer and Reproductive Harm - www.P65Warnings.ca.gov.
For more information, please visit www.toro.com/CAProp65


CALIFORNIA SPARK ARRESTER WARNING
Operation of this equipment may create sparks that can start fires around dry vegetation. A spark arrester may be required. The operator should contact local fire agencies for laws or regulations relating to fire prevention requirements.

133-8056

133-8056

STX-26 MODEL 23208 QUICK REFERENCE AID  1

CHECK/SERVICE (DAILY)

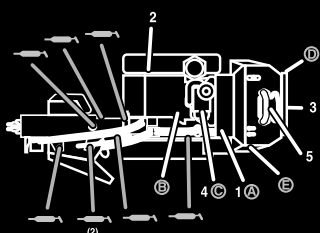
1. OIL LEVEL, ENGINE
2. OIL LEVEL, HYDRAULIC TANK
3. BELT
4. AIR CLEANER
5. BRAKE FUNCTION
6. GREASE - LUBE POINTS (8) 

SPECIFICATIONS/CHANGE INTERVALS

SEE OPERATOR'S MANUAL FOR INITIAL CHANGES:	FLUID TYPE	CAPACITY	CHANGE INTERVAL		FILTER TORQUE
			FLUID	FILTER	
Ⓐ ENGINE OIL	SAE 10W-30, SAE 10W-40	51 OZ (1.5 L) w/o FILTER 58 OZ (1.7 L) w/ FILTER	100 HRS	200 HRS	3/4 TURN PAST FIRST CONTACT
Ⓑ HYDRAULIC OIL	TORO PREMIUM HYD FLUID TORO PREMIUM TRACTOR FLUID	6 GAL (23 L)	400 HRS	200 HRS	110-140 in-lbs 13-15.5 N-m
Ⓒ AIR FILTER	—	—	—	250 HRS	—
Ⓓ FUEL FILTER	—	—	—	200 HRS	—
Ⓔ FUEL	UNLEADED GASOLINE	4.8 GAL (18 L)	—	—	—

SERVICE PARTS

DESCRIPTION / LOCATION	PART NO.
BELT	114-2991
FILTER - OIL	119-5852
FILTER - FUEL	121-4570
FILTER - AIR (OUTER)	119-5944
FILTER - HYDRAULIC (IN TANK)	114-3039
TRACK - RUBBER	112-4816
WHEEL TENSIONER	112-4817
GASKET - BOGIE	106-7585
GRINDER TOOTH KIT	115-9385
POCKET - ANGLED	115-9384
POCKET - STRAIGHT	115-9388

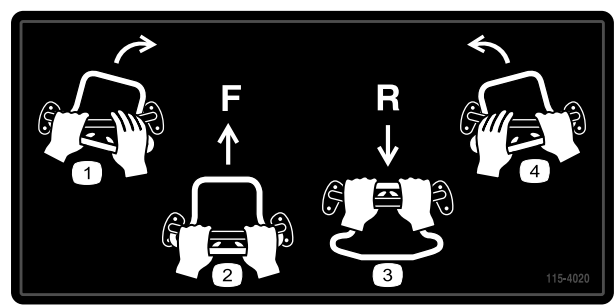


137-3875

decal137-3875

137-3875

1. Lisez le *Manuel de l'utilisateur*.



115-4020

decal115-4020

1. Virage à droite
2. Marche avant

3. Marche arrière
4. Virage à gauche



decal119-4606

119-4606

1. Attention – lisez le *Manuel de l'utilisateur*.
2. Risque de coupure/mutilation par la rogneuse de souches – tenez les spectateurs à bonne distance de la machine ; ne faites pas fonctionner la tête de la rogneuse pendant le transport de la machine.
3. Attention – ne vous approchez pas des pièces en mouvement ; attendez l'arrêt complet de toutes les pièces.
4. Attention – n'utilisez pas cette machine à moins d'avoir les compétences nécessaires.
5. Risque d'explosion et de choc électrique – ne creusez pas aux endroits où des conduites sont enfouies; contactez les services publics locaux avant de commencer à creuser.
6. Risque de renversement/d'écrasement – abaissez la tête coupe quand vous travaillez sur des pentes.
7. Risque d'explosion pendant le plein de carburant – coupez le moteur et éteignez toutes les flammes avant de faire le plein.
8. Attention – abaissez la tête de la rogneuse de souches, serrez le frein de stationnement (le cas échéant), coupez le moteur et enlevez la clé avant de quitter la machine.

Mise en service

Pièces détachées

Reportez-vous au tableau ci-dessous pour vérifier si toutes les pièces ont été expédiées.

Procédure	Description	Qté	Utilisation
1	Levier de commande Écrou de blocage	1 1	Montage du levier de commande de la rogneuse de souches.
2	Aucune pièce requise	–	Contrôle des niveaux de liquides.
3	Aucune pièce requise	–	Charge de la batterie.

1

Montage du levier de commande de la rogneuse de souches

Pièces nécessaires pour cette opération:

1	Levier de commande
1	Écrou de blocage

Procédure

1. Dévissez l'écrou de blocage du levier de commande de la rogneuse de souches ([Figure 3](#)).

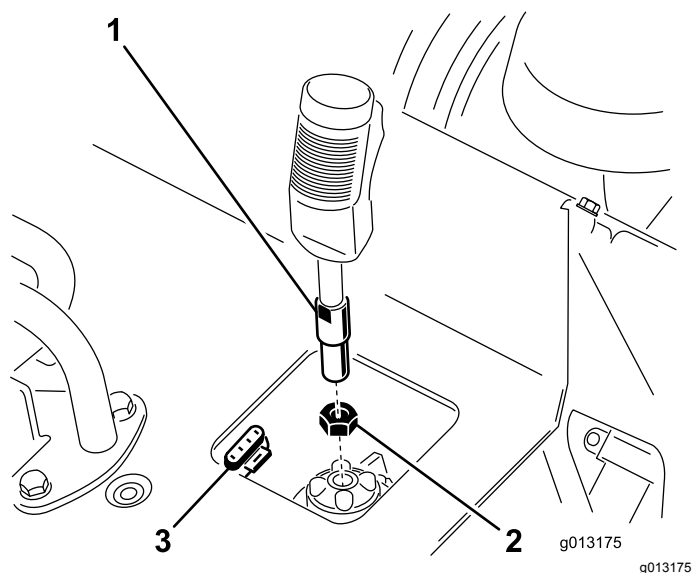


Figure 3

1. Levier de commande
 2. Écrou de blocage
 3. Connecteur à 4 broches
2. Vissez le levier de commande de la rogneuse sur son socle de fixation sur le panneau de commande ([Figure 3](#)).
 3. La gâchette étant orientée vers l'avant, serrez l'écrou de blocage contre le socle pour fixer le levier en place ([Figure 3](#)).
 4. Connectez le fil du levier au connecteur à 4 broches situé sous le panneau de commande ([Figure 3](#)).

2

Contrôle des niveaux de liquides

Aucune pièce requise

Procédure

Avant de mettre le moteur en marche pour la première fois, contrôlez les niveaux d'huile moteur et de liquide hydraulique. Pour plus de renseignements, reportez-vous aux sections suivantes :

- [Contrôle du niveau d'huile moteur \(page 26\)](#)
- [Contrôle du niveau de liquide hydraulique \(page 40\)](#)

3

Charge de la batterie

Aucune pièce requise

Procédure

Chargez la batterie ; voir [Charge de la batterie \(page 31\)](#) pour plus de précisions.

Vue d'ensemble du produit

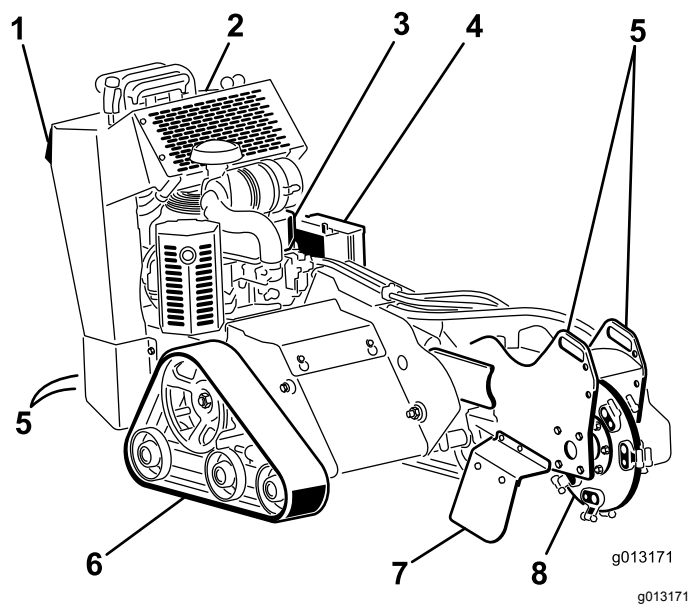


Figure 4

- | | | | |
|-------------------------------|-------------|------------------------------|--------------------------|
| 1. Plaque de sécurité arrière | 3. Moteur | 5. Point d'attache/de levage | 7. Déflecteur de copeaux |
| 2. Panneau de commande | 4. Batterie | 6. Chenille | 8. Rogneuse de souches |

Commandes

Avant de mettre le moteur en marche et d'utiliser la machine, familiarisez-vous avec toutes les commandes ([Figure 5](#)).

Panneau de commande

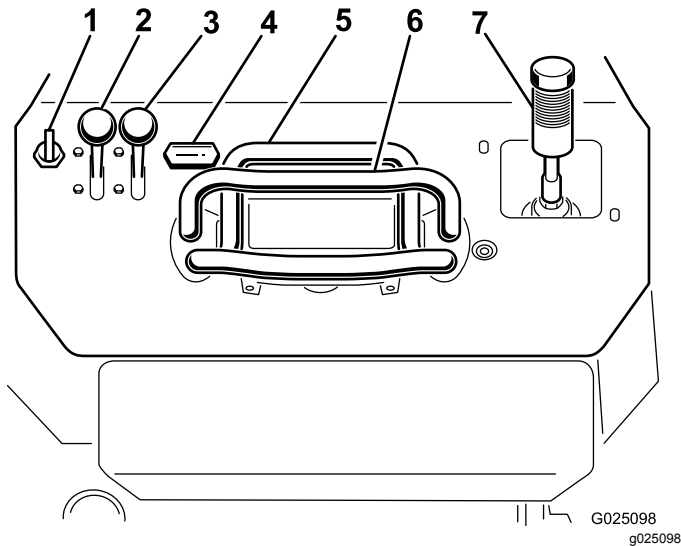


Figure 5

- | | |
|----------------------------|---|
| 1. Commutateur d'allumage | 5. Commande de déplacement |
| 2. Commande d'accélérateur | 6. Barre de référence |
| 3. Commande de starter | 7. Levier de commande/levage hydraulique de la rogneuse |
| 4. Compteur horaire | |

Commutateur d'allumage

Le commutateur d'allumage sert à démarrer et arrêter le moteur, et comporte 3 positions : ARRÊT, CONTACT et DÉMARRAGE. Voir [Démarrage du moteur \(page 18\)](#).

Commande d'accélérateur

Déplacez la commande en avant pour augmenter le régime moteur, et en arrière pour le diminuer.

Commande de starter

Pour démarrer à froid, poussez la commande de starter en avant. Dès que le moteur a démarré, réglez la commande de starter de façon à obtenir un régime moteur régulier. Ramenez la commande de starter complètement en arrière aussitôt que possible.

Remarque: Le starter n'est pas ou presque pas nécessaire si le moteur est chaud.

Compteur horaire

Lorsque le moteur est arrêté, le compteur horaire indique le nombre d'heures de fonctionnement de la machine.

Barre de référence

Lorsque vous conduisez la machine, servez-vous de la barre de référence comme poignée et point de levier pour contrôler la machine. Pour garder le contrôle de la machine, gardez toujours au moins une main sur la barre de référence pendant les manœuvres.

Commande de déplacement

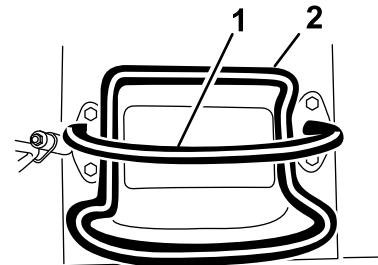


Figure 6

1. Barre de référence
2. Commande de déplacement

- Pour vous déplacer en marche avant, poussez la commande de déplacement en avant ([Figure 7](#)).

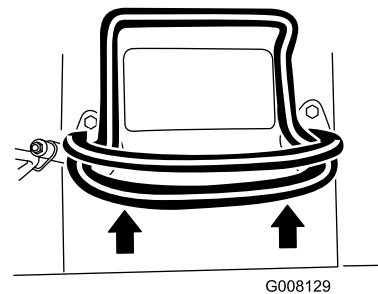


Figure 7

- Pour vous déplacer en marche arrière, tirez la commande de déplacement en arrière ([Figure 8](#)).

Important: Regardez derrière vous lorsque vous faites marche arrière et gardez toujours les mains sur la barre de référence.

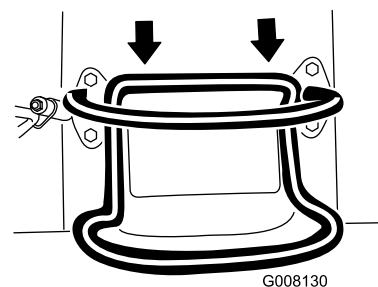


Figure 8

- Pour tourner à droite, tournez la commande de déplacement dans le sens horaire (Figure 9).

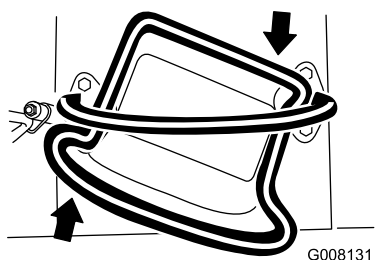


Figure 9

G008131

g008131

- Pour tourner à gauche, tournez la commande de déplacement dans le sens antihoraire (Figure 10).

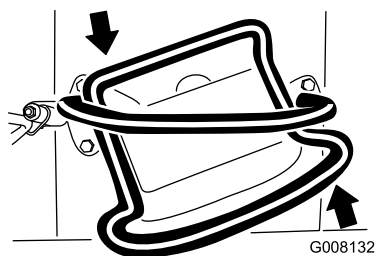


Figure 10

G008132

g008132

- Pour arrêter la machine, relâchez la commande de déplacement (Figure 6).

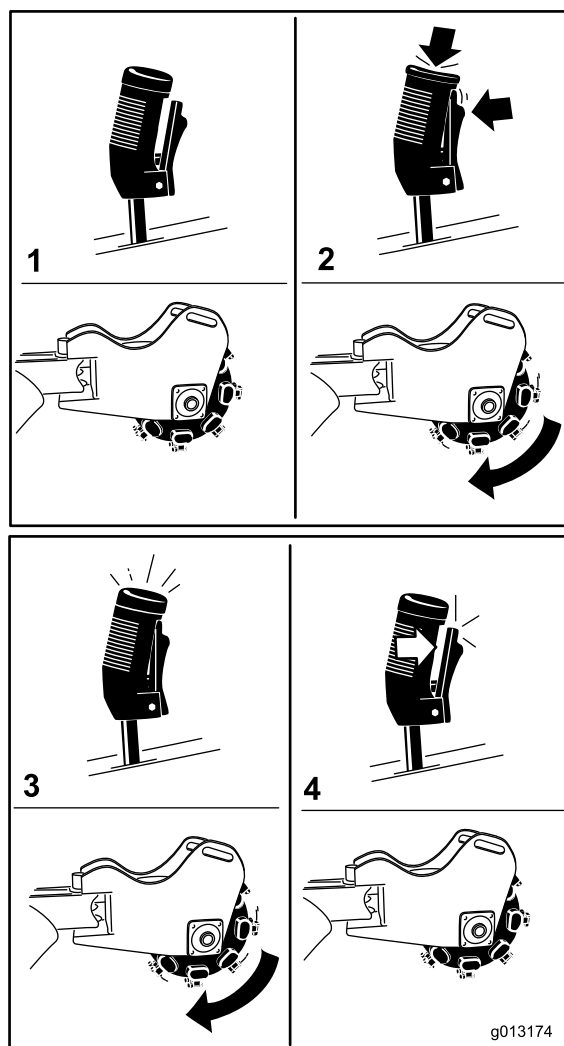
Remarque: La vitesse de déplacement de la machine, dans l'une ou l'autre direction, est proportionnelle au déplacement de la commande.

Levier de commande/levage hydraulique de la rogneuse de souches

La rogneuse de souches est commandée par le levier comme suit :

- Pour démarrer la rogneuse de souches (Figure 11), serrez la gâchette et appuyez sur le bouton rouge au sommet du levier. Vous pouvez relâcher le bouton rouge lorsque la rogneuse démarre.
- Pour arrêter la rogneuse (Figure 11), relâchez la gâchette pendant plus d'une demie seconde.

Remarque: Si la rogneuse est en marche et que vous relâchez momentanément la gâchette (moins d'une demie seconde), la rogneuse continue de fonctionner.



g013174

g013174

Figure 11

1. Point mort
2. Démarrage de la rogneuse
3. Rogneuse en marche
4. Arrêt de la rogneuse de souches

- Pour relever la rogneuse, tirez le levier en arrière (Figure 12).

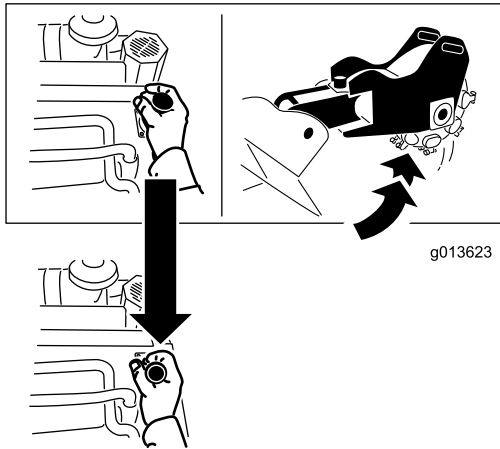


Figure 12

g013623

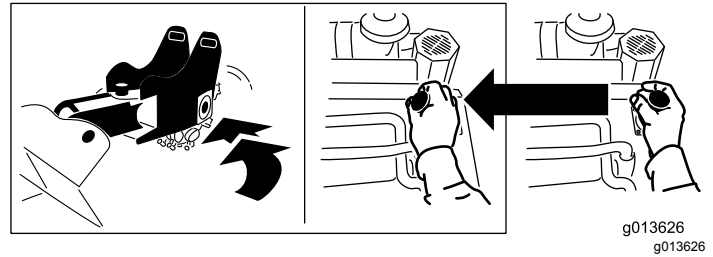
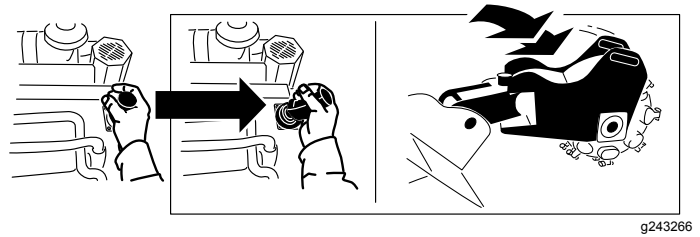


Figure 14

- Poussez le levier en avant pour abaisser la rogneuse (Figure 13).

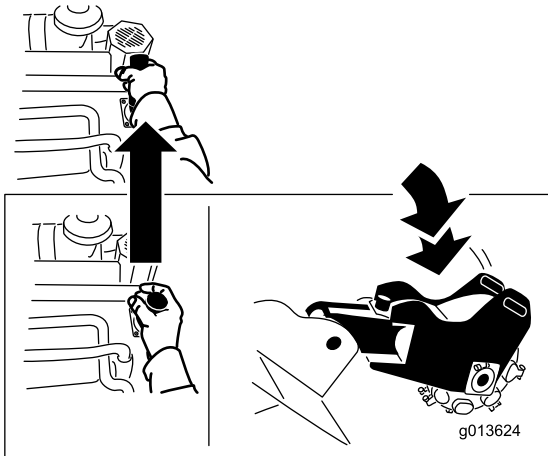


Figure 13

g013624

- Pour tourner la rogneuse vers la gauche ou la droite, déplacez le levier dans la direction voulue (Figure 14).

Caractéristiques techniques

Remarque: Les spécifications et la conception peuvent faire l'objet de modifications sans préavis.

Largeur	84 cm
Longueur	198,5 cm
Hauteur	113 cm
Masse	544 kg

Outils et accessoires

Une sélection d'outils et d'accessoires agréés par Toro est disponible pour augmenter et améliorer les capacités de la machine. Contactez votre concessionnaire-réparateur ou distributeur agréé ou rendez-vous sur www.Toro.com pour obtenir une liste de tous les accessoires et outils agréés.

Pour garantir un rendement optimal et la sécurité continue de la machine, utilisez uniquement des pièces de rechange et accessoires Toro d'origine. Les pièces de rechange et accessoires d'autres constructeurs peuvent être dangereux et leur utilisation risque d'annuler la garantie de la machine.

Utilisation

Remarque: Les côtés gauche et droit de la machine sont déterminés d'après la position d'utilisation normale.

Important: Avant l'utilisation, contrôlez les niveaux de carburant et d'huile, et enlevez les débris éventuellement accumulés sur la machine. Vérifiez également que personne ne se trouve sur la zone de travail et qu'elle est débarrassée de tout débris. Marquez aussi l'emplacement de toutes les conduites souterraines.

Avant de quitter la position d'utilisation, coupez le moteur, enlevez la clé et attendez l'arrêt complet de toutes les pièces mobiles.

Ajout de carburant

⚠ DANGER

Dans certaines circonstances, le carburant est extrêmement inflammable et hautement explosif. Un incendie ou une explosion par du carburant peut vous brûler, ainsi que les personnes se tenant à proximité, et causer des dommages matériels.

- Faites le plein des réservoirs de carburant à l'extérieur, dans un endroit bien dégagé, lorsque le moteur est froid. Essuyez tout carburant répandu.
- Ne faites jamais le plein des réservoirs de carburant à l'intérieur d'une remorque fermée.
- Ne fumez jamais en manipulant du carburant et tenez-vous à l'écart des flammes nues ou sources d'étincelles qui pourraient enflammer les vapeurs de carburant.
- Conservez le carburant dans un récipient homologué et hors de la portée des enfants. N'achetez et ne stockez jamais plus que la quantité de carburant consommée en un mois.
- N'utilisez pas la machine si elle n'est pas équipée du système d'échappement complet et en bon état de marche.

⚠ DANGER

Dans certaines circonstances, de l'électricité statique peut se former lors du remplissage, produire une étincelle et enflammer les vapeurs de carburant. Un incendie ou une explosion par du carburant peut vous brûler, ainsi que les personnes se tenant à proximité, et causer des dommages matériels.

- Posez toujours les bidons de carburant sur le sol, à l'écart du véhicule, avant de les remplir.
- Ne remplissez pas de bidons de carburant à l'intérieur d'un véhicule ou sur le plateau d'un camion ou d'une remorque, car la moquette intérieure ou le revêtement en matière plastique de la caisse risque d'isoler le bidon et de freiner l'élimination de l'électricité statique éventuellement produite.
- Dans la mesure du possible, descendez la machine du véhicule ou de la remorque et posez-la à terre avant de remplir le réservoir de carburant.
- Si ce n'est pas possible, laissez la machine dans le véhicule ou sur la remorque, mais remplissez le réservoir à l'aide d'un bidon, et non directement à la pompe.
- En cas de remplissage à la pompe, maintenez le pistolet en contact avec le bord du réservoir ou du bidon jusqu'à la fin du remplissage.

⚠ ATTENTION

Le carburant est toxique et même mortel en cas d'ingestion. L'exposition prolongée aux vapeurs de carburant peut causer des blessures et des maladies graves.

- Évitez de respirer les vapeurs de carburant de façon prolongée.
- N'approchez pas le visage du pistolet ou de l'ouverture du réservoir de carburant.
- N'approchez pas le carburant des yeux et de la peau.

Carburant recommandé

- Pour assurer le fonctionnement optimal de la machine, utilisez uniquement de l'essence sans plomb propre et fraîche (stockée depuis moins d'un mois) ayant un indice d'octane de 87 ou plus (méthode de calcul $[R+M]/2$).
- **Éthanol** : De l'essence contenant jusqu'à 10 % d'éthanol (essence-alcool) ou 15 % de MTBE (éther méthyltertiobutylique) par volume peut être utilisée. L'éthanol et le MTBE sont deux produits différents. L'utilisation d'essence contenant 15 % d'éthanol (E15) par volume n'est pas agréée. **N'utilisez jamais d'essence contenant plus de 10 % d'éthanol par volume**, comme E15 (qui contient 15 % d'éthanol), E20 (qui contient 20 % d'éthanol) ou E85 (qui contient jusqu'à 85 % d'éthanol). L'utilisation d'essence non agréée peut entraîner des problèmes de performances et/ou des dommages au moteur qui peuvent ne pas être couverts par la garantie.
- N'utilisez **pas** d'essence contenant du méthanol.
- Ne stockez **pas** le carburant dans le réservoir ou dans des bidons de carburant pendant l'hiver, à moins d'utiliser un stabilisateur de carburant.
- N'ajoutez **pas** d'huile à l'essence.

Utilisation d'un stabilisateur/conditionneur

Utilisez systématiquement un additif stabilisateur/conditionneur pour que le carburant reste frais plus longtemps selon les indications du fabricant de l'additif en question.

Important: N'utilisez pas d'additifs contenant du méthanol ou de l'éthanol.

Ajoutez au carburant frais la quantité de stabilisateur/conditionneur indiquée par le fabricant du stabilisateur.

Remplissage du réservoir de carburant

1. Garez la machine sur une surface plane et horizontale, serrez le frein de stationnement (le cas échéant) et abaissez le système de levage hydraulique.
2. Arrêtez le moteur, enlevez la clé et laissez refroidir le moteur.
3. Nettoyez la surface autour du bouchon du réservoir et enlevez le bouchon (Figure 15).

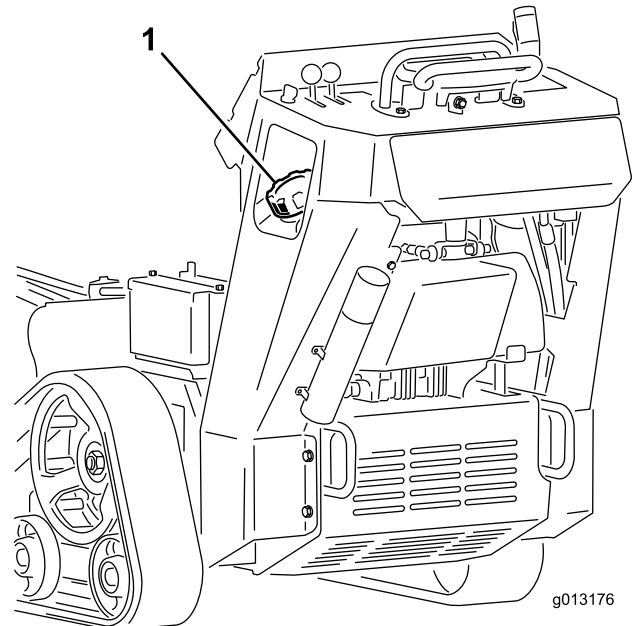


Figure 15

1. Bouchon du réservoir de carburant
 4. Remplissez le réservoir de carburant jusqu'à 6 à 13 mm au-dessous de la base du goulot de remplissage.
- Important:** L'espace au-dessus doit rester vide pour permettre au carburant de se dilater. Ne remplissez pas complètement le réservoir de carburant.
5. Revisez solidement le bouchon du réservoir.
 6. Essayez le carburant éventuellement répandu.

Procédures d'entretien quotidien

Avant de démarrer la machine chaque jour, effectuez les procédures décrites à la section [Entretien \(page 22\)](#).

Démarrage du moteur

1. Réglez la commande d'accélérateur à mi-course entre les positions BAS RÉGIME et HAUT RÉGIME (Figure 16).

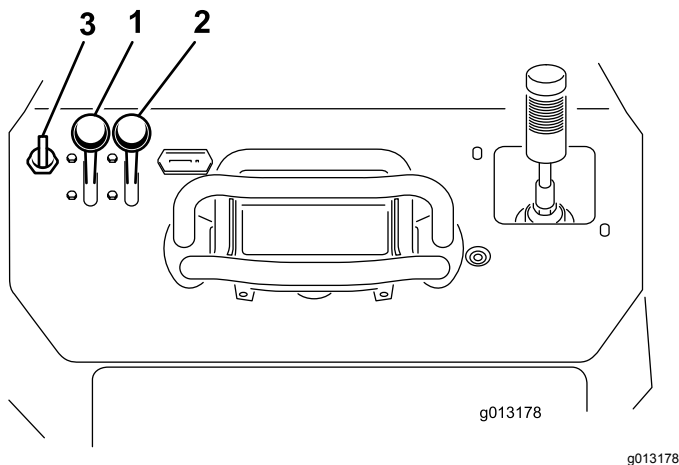


Figure 16

1. Commande d'accélérateur
2. Commande de starter
3. Clé

2. Placez la commande de starter en position EN SERVICE (Figure 16).

Remarque: L'usage du starter n'est généralement pas nécessaire si le moteur est chaud.

3. Tournez la clé en position CONTACT (Figure 16). Relâchez la clé quand le moteur démarre.

Important: N'actionnez pas le démarreur plus de 10 secondes de suite. Si le moteur ne démarre pas, attendez 30 secondes avant de réessayer. Le démarreur risque de griller si vous ne respectez pas ces consignes.

4. Amenez progressivement la commande de starter en position HORS SERVICE (Figure 16). Si le moteur cale ou hésite, engagez de nouveau le starter jusqu'à ce que le moteur soit chaud.
5. Réglez la commande d'accélérateur à la position voulue (Figure 16).

Important: Si le moteur tourne à haut régime quand le système hydraulique est froid (c.-à-d. quand la température ambiante est égale ou inférieure à 0 °C), ce dernier risque d'être endommagé. Si le moteur est froid, amenez la commande d'accélérateur à mi-course et laissez tourner le moteur pendant 2 à 5 minutes avant d'amener la commande à la position HAUT RÉGIME.

Remarque: Si la température extérieure est inférieure à 0 °C, remisez la machine dans un garage pour la garder au chaud et faciliter le démarrage.

Conduire la machine

Utilisez les commandes de déplacement pour déplacer la machine. La vitesse de déplacement de la machine, dans l'une ou l'autre direction, est proportionnelle au déplacement des commandes dans cette direction. Relâchez les commandes de déplacement pour immobiliser la machine.

⚠ PRUDENCE

Lorsque vous faites marche arrière, vous pouvez percuter un objet fixe ou une personne et causer des blessures grave ou mortelles.

Regardez derrière vous lorsque vous faites marche arrière et gardez toujours les mains sur la barre de référence.

La commande d'accélérateur agit sur le régime moteur qui se mesure en tours/minute (tr/min). Amenez la commande d'accélérateur en position HAUT RÉGIME pour obtenir des performances optimales. Vous pouvez cependant modifier la position de la commande d'accélérateur pour travailler à vitesses réduites.

Arrêt du moteur

1. Garez la machine sur une surface plane et horizontale, serrez le frein de stationnement (le cas échéant) et abaissez le système de levage hydraulique.
2. Placez la commande d'accélérateur en position BAS RÉGIME (Figure 16).
3. Si le moteur a déjà beaucoup travaillé ou est encore chaud, laissez-le tourner pendant une minute avant de tourner la clé de contact à la position ARRÊT.
4. Tournez la clé de contact à la position ARRÊT et puis enlevez-la.

⚠ PRUDENCE

Un enfant ou une personne non qualifiée risquent de se blesser en essayant d'utiliser la machine.

Enlevez la clé du commutateur quand vous quittez la machine, ne serait-ce que quelques secondes.

Rognage d'une souche

⚠ DANGER

Cette machine peut sectionner les mains et les pieds.

- Portez toujours des chaussures solides à semelle antidérapante.
- Ne quittez pas la position d'utilisation tant que la machine est en marche, et ne vous approchez pas des pièces mobiles.
- Tenez tout le monde à bonne distance de la machine.
- Arrêtez immédiatement la machine si des personnes ou des animaux apparaissent dans la zone de travail.

⚠ ATTENTION

Le rabotage des souches entraîne la projection de copeaux, de terre et d'autres débris qui peuvent vous blesser, ainsi que les personnes à proximité.

- Protégez-vous toujours les yeux et portez un pantalon quand vous utilisez la rogneuse de souches.
- Tenez tout le monde à bonne distance de la rogneuse de souches.

⚠ ATTENTION

La rogneuse de souches en marche est très bruyante et peut causer des lésions auditives.

Portez toujours des protecteurs d'oreilles quand vous utilisez la rogneuse de souches.

1. Mettez le moteur en marche, élevez la rogneuse de souches, placez la commande d'accélérateur en position HAUT RÉGIME et conduisez la machine jusqu'à la souche à rogner.
2. Utilisez le levier de commande et la commande de déplacement pour positionner la rogneuse d'un côté à l'avant de la souche, à peu près à 2,5 cm sous de la surface (Figure 17).
3. Démarrer la rogneuse et attendez qu'elle atteigne sa vitesse de fonctionnement maximale.
4. Utilisez le levier de commande pour passer la rogneuse lentement sur la souche, et enlever une largeur de copeaux (Figure 17).

Important: La rogneuse réduit automatiquement la vitesse à laquelle elle pénètre dans la souche afin de maintenir la vitesse optimale du disque de coupe et éviter de rester coincée dans la souche.

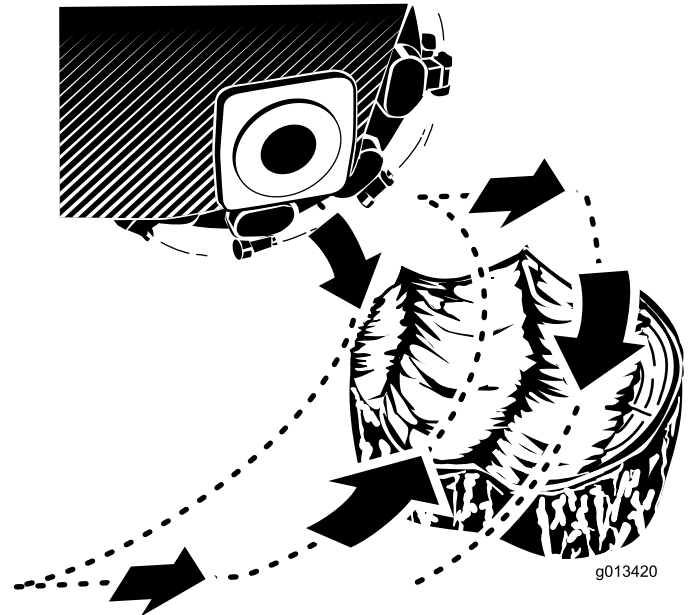


Figure 17

5. Avancez la machine de quelques centimètres et répétez l'opération 4 (Figure 17).
6. Répétez les opérations 4 à 5 jusqu'à ce que la face entière de la souche soit rognée (Figure 17).
7. Reculez la machine, positionnez la rogneuse sur le côté à l'avant de la souche et abaissez-la à environ 2,5 cm sous la surface.
8. Répétez les opérations 4 à 7 jusqu'à ce que la souche soit complètement rognée.
9. Si des grosses racines doivent aussi être éliminées, positionnez la rogneuse de souches sur chacune d'entre elles et utilisez la commande de déplacement et le levier de commande de la rogneuse pour déplacer la machine le long de la racine et la rogner peu à peu.
10. Après chaque utilisation, enlevez les débris présents sur le système de levage hydraulique, les entraînements, les silencieux et le moteur ; voir [Nettoyage des débris sur la machine \(page 43\)](#).

Déplacement d'une machine en panne

Important: Ouvrez toujours les vannes de remorquage avant de remorquer ou de pousser la machine, afin de ne pas endommager le système hydraulique.

1. Serrez le frein de stationnement et abaissez le système hydraulique.
2. Coupez le moteur et enlevez la clé.
3. Déposez le panneau de protection inférieur.
4. À l'aide d'une clé, donnez deux tours dans le sens antihoraire aux vannes de remorquage situées sur les pompes hydrauliques (Figure 18).

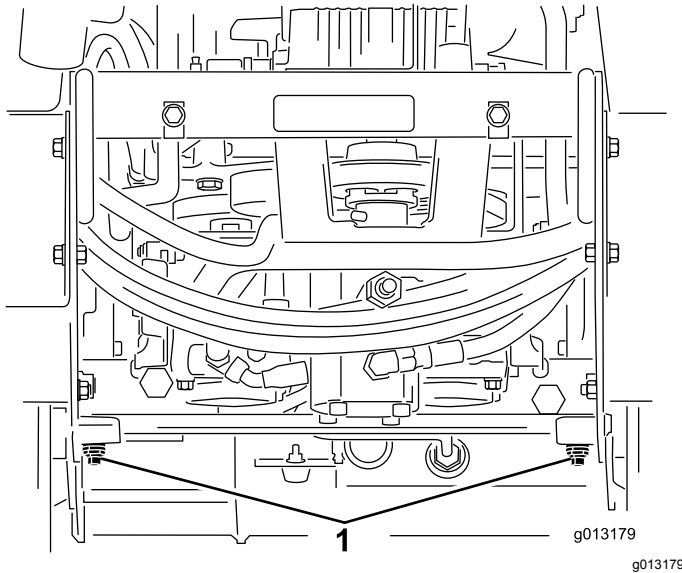


Figure 18

1. Vannes de remorquage

5. Montez le panneau de protection inférieur et remorquez la machine jusqu'à l'endroit voulu.
6. Une fois la machine réparée, fermez les vannes de remorquage avant de l'utiliser.

Arrimage de la machine pour le transport

Important: Ne conduisez et n'utilisez jamais la machine sur la voie publique. Procédez avec prudence pour charger la machine sur une remorque ou un camion, ainsi que pour la décharger.

1. Garez la machine sur une surface plane et horizontale, serrez le frein de stationnement (le cas échéant) et abaissez le système de levage hydraulique.

2. Coupez le moteur et enlevez la clé.
3. Pour arrimer la machine sur une remorque, passez des chaînes ou des sangles dans les points d'attache/de levage situés à l'avant et à l'arrière de la machine (Figure 19 et Figure 20). Reportez-vous aux ordonnances locales concernant les exigences d'arrimage et de remorquage.

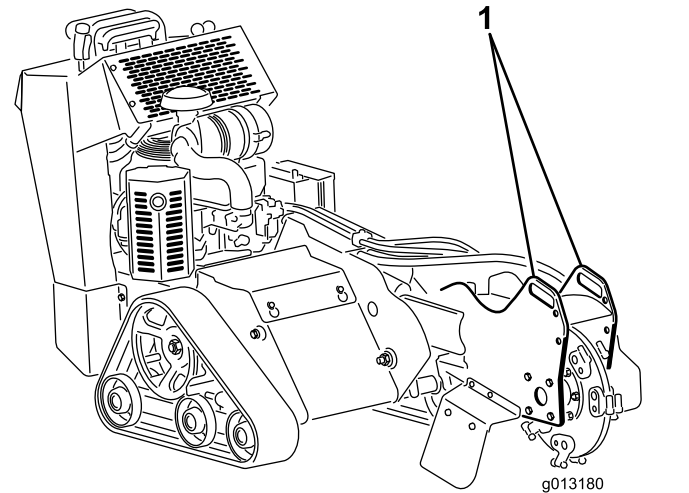


Figure 19

1. Point d'attache avant

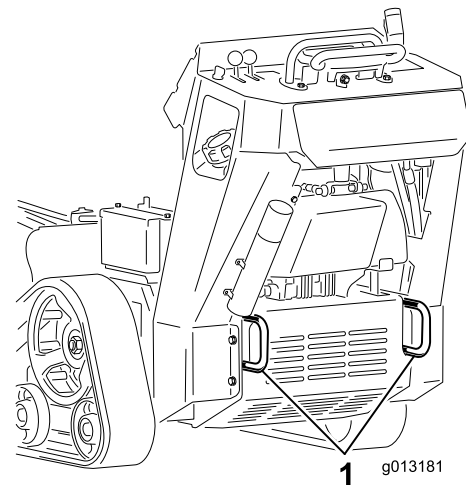


Figure 20

1. Points d'attache arrière

Levage de la machine

Vous pouvez soulever la machine en vous servant des points d'attache/de levage (Figure 19 et Figure 20).

Conseils d'utilisation

- Pour ne pas abîmer la machine, débarrassez le terrain au préalable des débris, branches et pierres.
- Travaillez toujours au régime maximum pour le rognage.
- Coupez les bords de la souche pour optimiser le rognage. Lorsque la largeur de coupe est près de 1/4 du diamètre du disque, soulevez la rogneuse, avancez et recommencez à couper au bord.

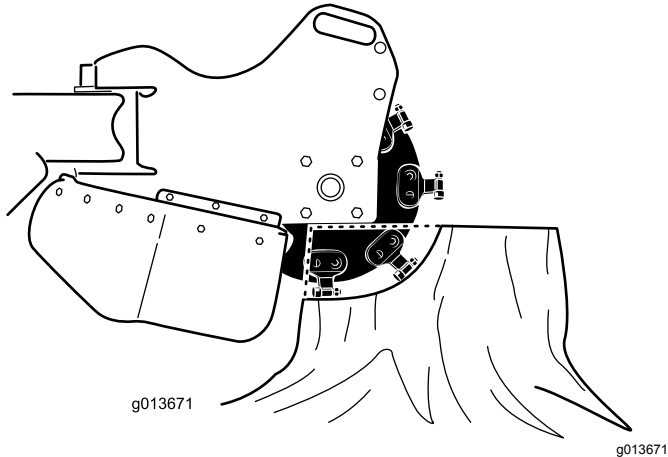


Figure 21

-
- Écoutez le bruit du moteur et observez la vitesse de rotation du disque de coupe de la rogneuse pour maintenir une vitesse régulière. Ralentissez le mouvement de balayage de la tête de coupe en actionnant très légèrement le levier de commande quand la coupe devient difficile.
 - Lorsque vous rognez la souche de gauche à droite, la plus grande partie des débris est projetée sur la gauche du disque de coupe. Lorsque vous rognez la souche de droite à gauche, les débris sont projetés sur la droite.
 - Vous pouvez aussi raboter une souche par le côté pour réduire les dommages à la pelouse.

Entretien

Remarque: Les côtés gauche et droit de la machine sont déterminés d'après la position d'utilisation normale.

Programme d'entretien recommandé

Périodicité d'entretien	Procédure d'entretien
Après les 8 premières heures de fonctionnement	<ul style="list-style-type: none">• Vidangez l'huile moteur.
Après les 50 premières heures de fonctionnement	<ul style="list-style-type: none">• Vérifiez et ajustez la tension des chenilles.
À chaque utilisation ou une fois par jour	<ul style="list-style-type: none">• Graissez la machine. (Graissez immédiatement après chaque lavage.)• Contrôlez le niveau d'huile moteur.• Vérifiez l'état des chenilles et nettoyez-les.• Vérifiez l'état des dents ; pivotez ou remplacez celles qui sont usées ou endommagées, et serrez les écrous de toutes les dents.• Contrôlez le serrage des fixations
Après chaque utilisation	<ul style="list-style-type: none">• Enlevez les débris présents sur la machine.
Toutes les 25 heures	<ul style="list-style-type: none">• Vérifiez le niveau d'électrolyte dans la batterie.• Contrôlez le niveau de liquide hydraulique.
Toutes les 100 heures	<ul style="list-style-type: none">• Vidangez l'huile moteur.• Remplacez ou nettoyez les bougies et réglez l'écartement des électrodes.• Vérifiez et ajustez la tension des chenilles.• Vérifiez que les conduites hydrauliques ne présentent pas de fuites, ne sont pas pliées, usées, détériorées par les conditions atmosphériques ou les produits chimiques, et que les supports de montage et les raccords ne sont pas desserrés. Effectuez les réparations nécessaires.
Toutes les 200 heures	<ul style="list-style-type: none">• Remplacez le filtre à huile moteur.• Remplacez le filtre à carburant.
Toutes les 250 heures	<ul style="list-style-type: none">• Remplacez le préfiltre et vérifiez l'état de l'élément de sécurité (plus fréquemment si vous travaillez dans une atmosphère sale ou poussiéreuse).• Contrôlez et graissez les galets de roulement.
Toutes les 400 heures	<ul style="list-style-type: none">• Vidangez le liquide hydraulique.
Toutes les 500 heures	<ul style="list-style-type: none">• Remplacez l'élément de sécurité du filtre à air (plus fréquemment si vous travaillez dans une atmosphère sale ou poussiéreuse).
Toutes les 1500 heures	<ul style="list-style-type: none">• Remplacez tous les flexibles hydrauliques mobiles.
Une fois par an ou avant le remisage	<ul style="list-style-type: none">• Vérifiez et ajustez la tension des chenilles.• Retouchez la peinture écaillée.

Important: Reportez-vous au manuel du propriétaire du moteur pour toutes procédures d'entretien supplémentaires.

▲ PRUDENCE

Si vous laissez la clé dans le commutateur d'allumage, quelqu'un pourrait mettre le moteur en marche accidentellement et vous blesser gravement, ainsi que toute personne à proximité.

Avant tout entretien, enlevez la clé du commutateur et débranchez le fil des bougies. Éloignez les fils pour éviter tout contact accidentel avec les bougies.

Procédures avant l'entretien

Important: Les fixations des capots de la machine sont conçues pour rester sur le capot après son retrait. Dévissez toutes les fixations de chaque capot de quelques tours de sorte que le capot soit desserré mais reste en place. Dévissez-les ensuite jusqu'à ce que le capot se détache. Vous éviterez ainsi d'arracher les filets des boulons en les retirant des dispositifs de retenue.

Retrait du capot de protection

1. Garez la machine sur une surface plane et horizontale, serrez le frein de stationnement (le cas échéant) et abaissez le système de levage hydraulique.
2. Coupez le moteur et enlevez la clé.

⚠ ATTENTION

Le capot de protection dissimule une courroie qui tourne quand la machine est en marche et peut coincer les doigts, les mains, les cheveux longs s'ils ne sont pas attachés ou les vêtements, et causer des blessures graves, des mutilations ou la mort.

Coupez toujours le moteur et attendez l'arrêt complet de toutes les pièces mobiles avant d'enlever le capot de protection.

3. Desserrez l'écrou à l'arrière du capot de protection.
4. Desserrez l'un après l'autre les 3 boulons qui fixent le capot de protection au cadre jusqu'à ce que le capot se détache (Figure 22).

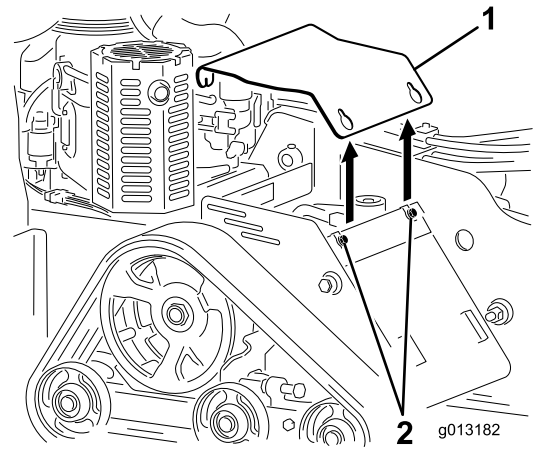


Figure 22

1. Capot de protection
2. Boulons

5. Tirez sur l'arrière du capot de protection jusqu'à ce qu'il passe le moteur puis déposez-le de la machine.
6. Pour monter le capot de protection avant d'utiliser la machine, glissez-le en place et fixez-le avec les 3 boulons retirés précédemment (Figure 22).

Retrait du panneau de protection inférieur

1. Garez la machine sur une surface plane et horizontale, serrez le frein de stationnement (le cas échéant) et abaissez le système de levage hydraulique.
2. Coupez le moteur et enlevez la clé.
3. Desserrez l'un après l'autre les 2 boulons qui fixent le panneau de protection inférieur jusqu'à ce qu'il se détache (Figure 23).

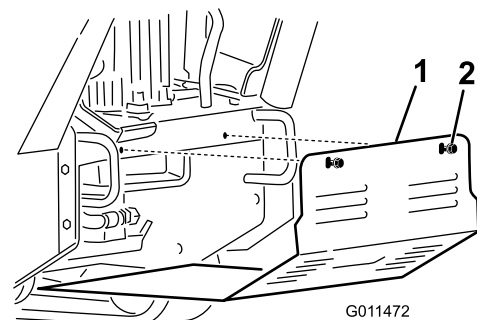


Figure 23

1. Panneau de protection inférieur
2. Boulons

4. Tirez le panneau en arrière et déposez-le de la machine.

5. Pour monter le panneau de protection avant d'utiliser la machine, glissez-le dans la machine, en appui sur les 4 pattes, et fixez-le en place avec les 2 boulons retirés précédemment (Figure 23).

Remarque: Vous devrez peut-être soulever le panneau pour bien l'appuyer sur les pattes avant.

Lubrification

Graissage de la machine

Périodicité des entretiens: À chaque utilisation ou une fois par jour (Graissez immédiatement après chaque lavage.)

Type de graisse : universelle.

1. Garez la machine sur une surface plane et horizontale et abaissez le système de levage hydraulique.
2. Coupez le moteur et enlevez la clé.
3. Nettoyez les graisseurs avec un chiffon.
4. Raccordez une pompe à graisse à chaque graisseur (Figure 24 et Figure 25).
5. Injectez de la graisse dans les graisseurs jusqu'à ce qu'elle commence à sortir des roulements (environ 3 injections).
6. Essuyez tout excès de graisse.

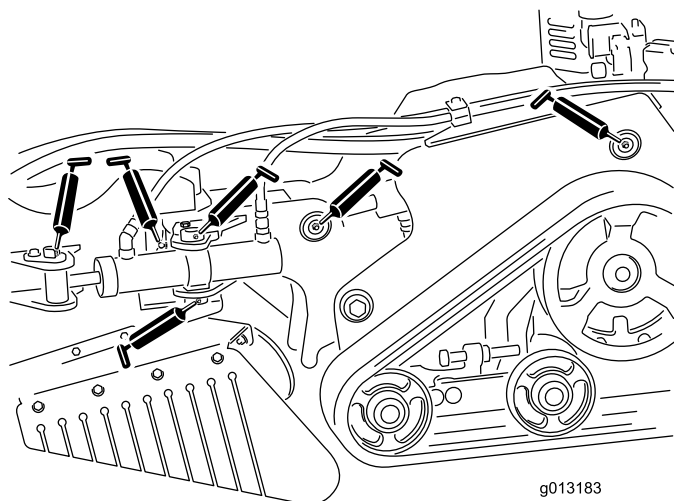


Figure 24

Entretien du moteur

Entretien du filtre à air

Périodicité des entretiens: Toutes les 250 heures—Remplacez le préfiltre et vérifiez l'état de l'élément de sécurité (plus fréquemment si vous travaillez dans une atmosphère sale ou poussiéreuse).

Toutes les 500 heures—Remplacez l'élément de sécurité du filtre à air (plus fréquemment si vous travaillez dans une atmosphère sale ou poussiéreuse).

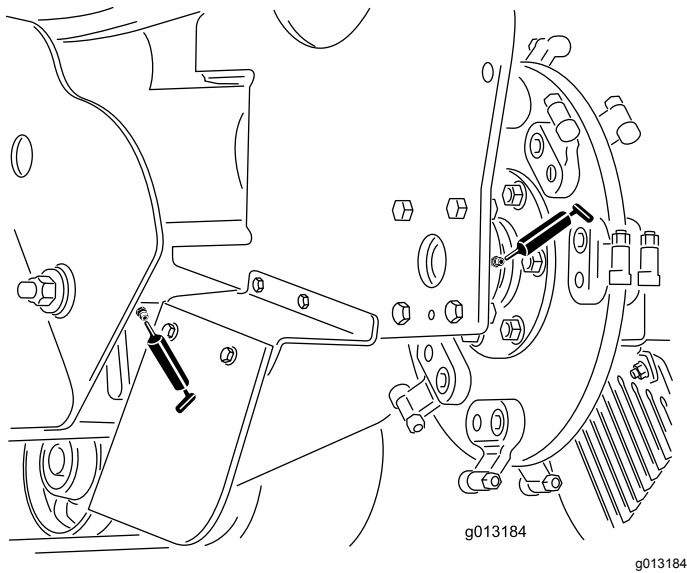


Figure 25

Dépose des éléments filtrants

1. Garez la machine sur une surface plane et horizontale, serrez le frein de stationnement (le cas échéant) et abaissez le système de levage hydraulique.
2. Coupez le moteur et enlevez la clé.
3. Déverrouillez le filtre à air et détachez le couvercle du boîtier du filtre (Figure 26).

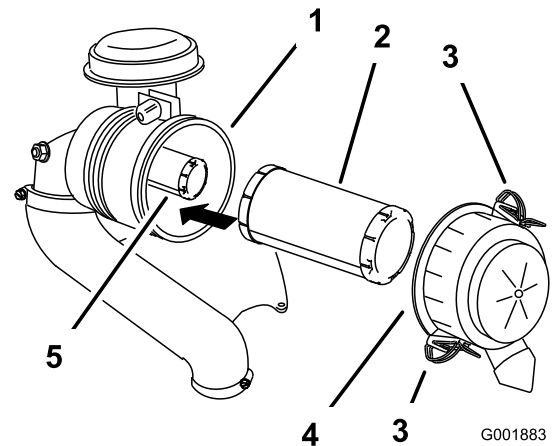


Figure 26

- | | |
|----------------------------|------------------------------|
| 1. Boîtier du filtre à air | 4. Couvercle du filtre à air |
| 2. Préfiltre | 5. Élément de sécurité |
| 3. Attache | |

4. Nettoyez l'intérieur du couvercle du filtre à air à l'air comprimé.
5. Sortez le préfiltre du boîtier du filtre avec précaution (Figure 26).

Remarque: Évitez de cogner l'élément à l'intérieur du boîtier.

6. Ne déposez l'élément de sécurité que si vous avez l'intention de le remplacer.

Important: N'essayez pas de nettoyer l'élément de sécurité. Si l'élément de sécurité

est encrassé, cela signifie que le préfiltre est endommagé. Remplacez alors les deux éléments.

Entretien du préfiltre

Vérifiez l'état du préfiltre en le plaçant devant une lumière forte.

Remarque: Les trous éventuels apparaîtront sous forme de points brillants. Remplacez le préfiltre s'il est encrassé, plié ou endommagé. Ne nettoyez pas le préfiltre.

Entretien de l'élément de sécurité

Remplacez toujours l'élément de sécurité ; ne le nettoyez jamais.

Important: N'essayez pas de nettoyer l'élément de sécurité. Si l'élément de sécurité est encrassé, cela signifie que le préfiltre est endommagé. Remplacez alors les deux éléments.

Pose des éléments filtrants

Important: Pour ne pas endommager le moteur, ne le faites jamais tourner sans installer les deux éléments filtrants et le couvercle du filtre à air.

1. Si vous montez des éléments filtrants neufs, vérifiez qu'ils n'ont pas souffert pendant le transport.

Remarque: N'utilisez pas les éléments s'ils sont endommagés.

2. Si vous remplacez l'élément de sécurité, insérez-le avec précaution dans le boîtier du filtre (Figure 26).
3. Glissez ensuite le préfiltre sur l'élément de sécurité avec précaution (Figure 26).

Remarque: Vérifiez que le préfiltre est complètement engagé en appuyant sur son bord extérieur lors de la pose.

Important: N'appuyez pas sur la partie intérieure souple du filtre.

4. Reposez le couvercle du filtre à air, le côté portant l'inscription **UP** en haut, et verrouillez-le (Figure 26).

Vidange et contrôle du niveau d'huile moteur

Périodicité des entretiens: Après les 8 premières heures de fonctionnement—Vidangez l'huile moteur.

À chaque utilisation ou une fois par jour—Contrôlez le niveau d'huile moteur.

Toutes les 100 heures—Vidangez l'huile moteur.

Toutes les 200 heures—Remplacez le filtre à huile moteur.

Huile moteur spécifiée

Remarque: Vidangez l'huile plus souvent si vous travaillez dans des conditions très poussiéreuses ou sableuses.

Type d'huile : huile détergente (classe de service API SF, SG, SH ou SJ)

Capacité du carter : 2,1 litres sans filtre ; 1,8 litre avec filtre

Viscosité : voir le tableau ci-après.

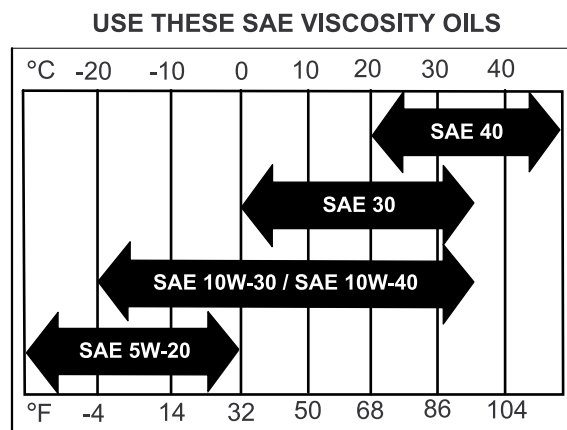
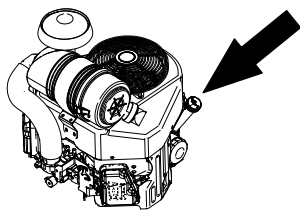


Figure 27

Contrôle du niveau d'huile moteur

1. Garez la machine sur une surface plane et horizontale, serrez le frein de stationnement (le cas échéant) et abaissez le système de levage hydraulique.
2. Coupez le moteur et enlevez la clé.



g242254

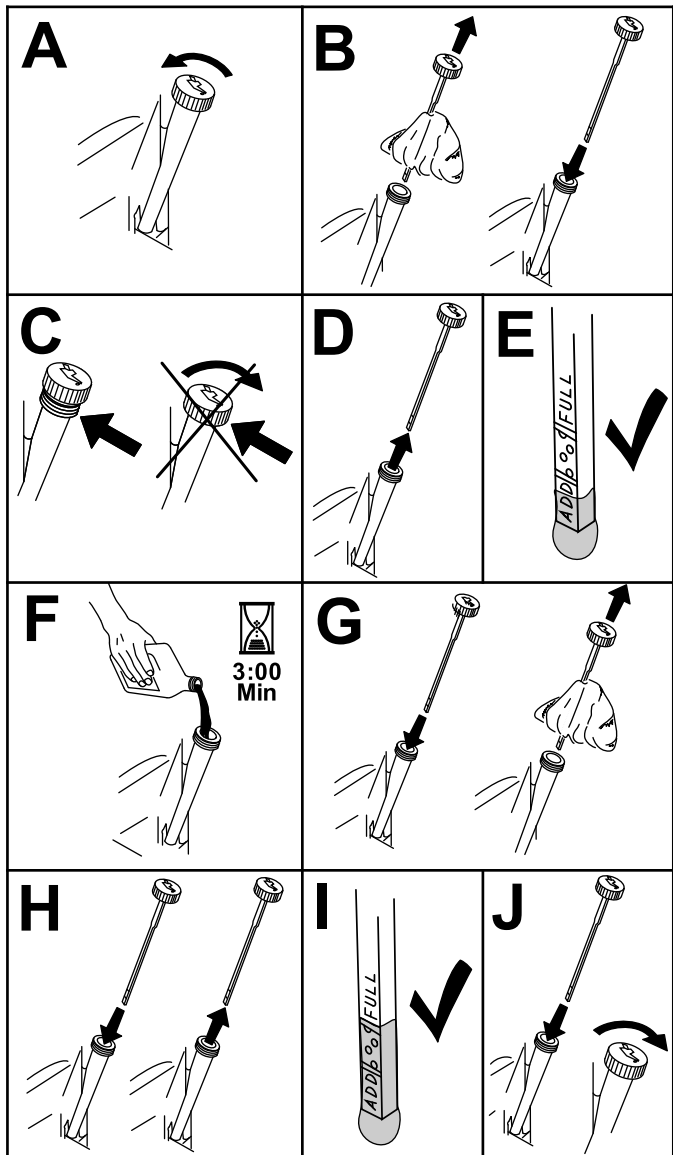


Figure 28

g194611

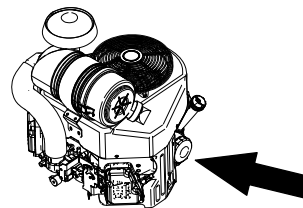
Vidange de l'huile moteur

Remarque: Débarrassez-vous de l'huile usagée dans un centre de recyclage.

1. Démarrez le moteur et laissez-le tourner pendant 5 minutes.

Remarque: Cela permet de réchauffer l'huile qui s'écoule alors plus facilement.

2. Garez la machine sur une surface plane et horizontale, serrez le frein de stationnement (le cas échéant) et abaissez le système de levage hydraulique.
3. Coupez le moteur et enlevez la clé.
4. Vidangez l'huile comme montré à la [Figure 29](#).



g242255

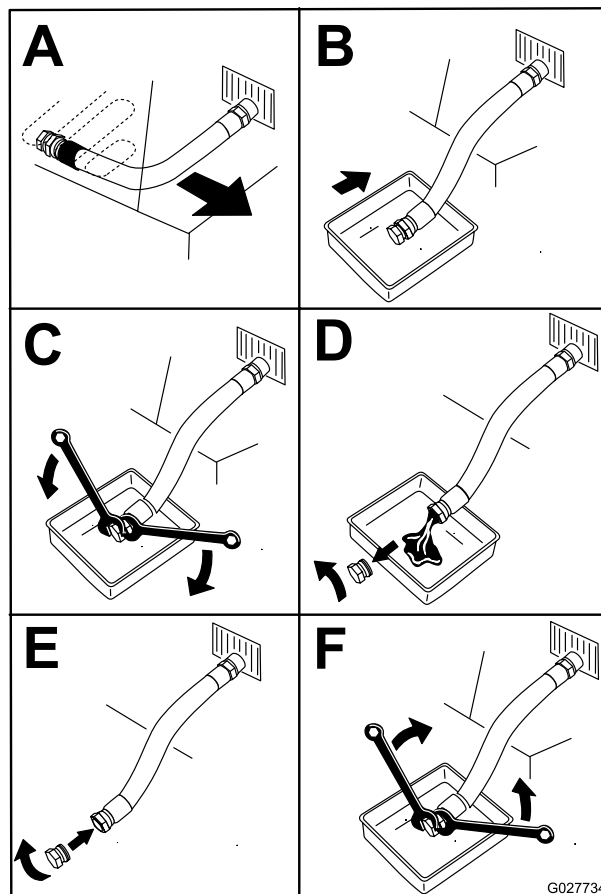


Figure 29

G027734

g027734

5. Versez lentement environ 80 % de l'huile spécifiée dans le tube de remplissage, puis faites l'appoint lentement pour faire monter le

niveau jusqu'au repère maximum (Full) (Figure 30).

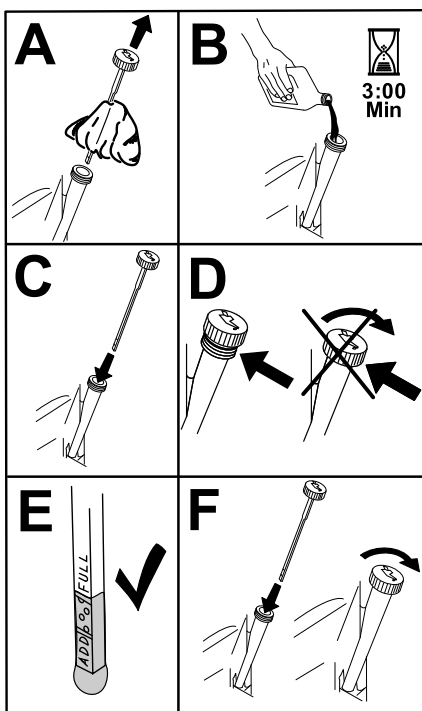


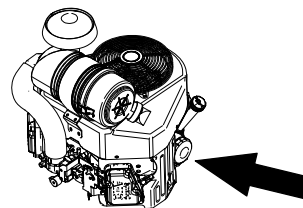
Figure 30

g194610

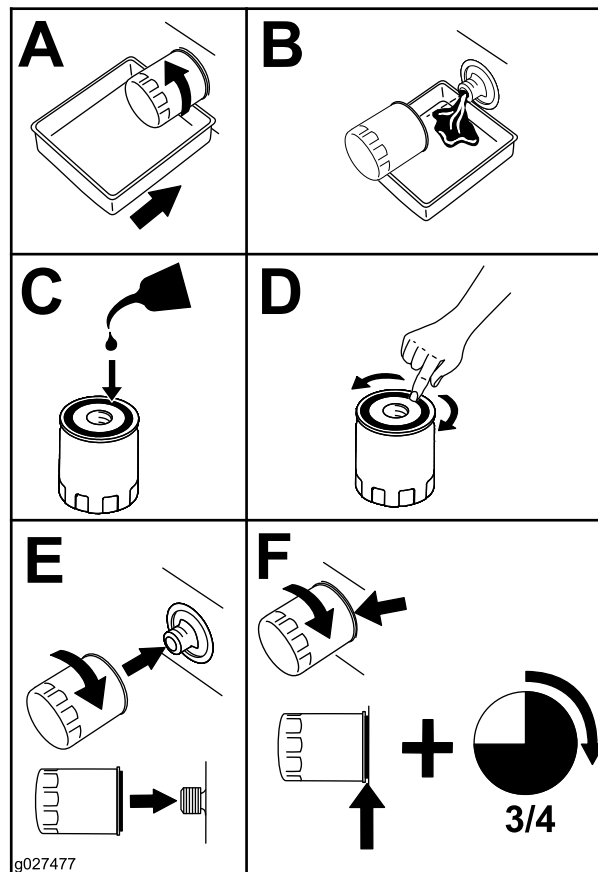
6. Démarrez le moteur et conduisez la machine jusqu'à une surface plane et horizontale.
7. Vérifiez à nouveau le niveau d'huile.

Remplacement du filtre à huile moteur

1. Vidangez l'huile moteur ; voir [Vidange de l'huile moteur \(page 27\)](#).
2. Remplacez le filtre à huile moteur (Figure 31).



g242255



g027477

g027477

Figure 31

Remarque: Assurez-vous que le joint du filtre à huile touche le moteur puis vissez-le encore de 3/4 de tour.

3. Remplissez le carter moteur d'une huile neuve du type voulu ; voir [Huile moteur spécifiée \(page 26\)](#).

Entretien des bougies

Périodicité des entretiens: Toutes les 100 heures

Avant de monter les bougies, vérifiez si l'écartement entre l'électrode centrale et l'électrode latérale est correct. Utilisez une clé à bougies pour déposer et reposer les bougies, et une jauge d'épaisseur pour contrôler et régler l'écartement des électrodes. Remplacez les bougies au besoin.

Type de bougie : NGK® BPR4ES ou type équivalent

Écartement des électrodes : 0,75 mm

Dépose des bougies

1. Garez la machine sur une surface plane et horizontale, serrez le frein de stationnement (le cas échéant) et abaissez le système de levage hydraulique.
2. Coupez le moteur et enlevez la clé.
3. Localisez et déposez les bougies, comme montré à la [Figure 32](#).

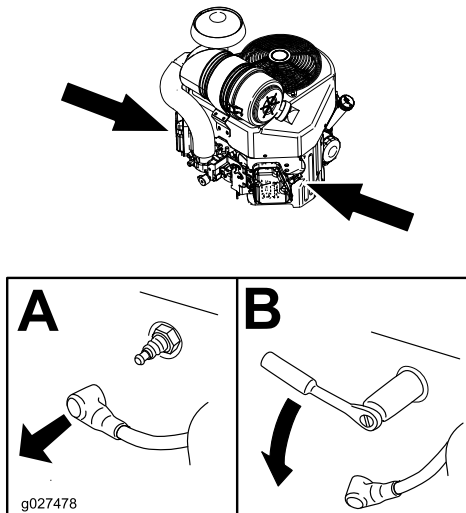


Figure 32

Contrôle des bougies

Important: Ne nettoyez pas les bougies. Remplacez toujours les bougies si elles sont recouvertes d'un dépôt noir ou d'une couche grasse, si elles sont fissurées ou si les électrodes sont usées.

Si le bec isolant est recouvert d'un léger dépôt gris ou brun, le moteur fonctionne correctement. S'il est couvert d'un dépôt noir, c'est généralement signe que le filtre à air est encrassé.

Réglez l'écartement des électrodes à 0,75 mm.

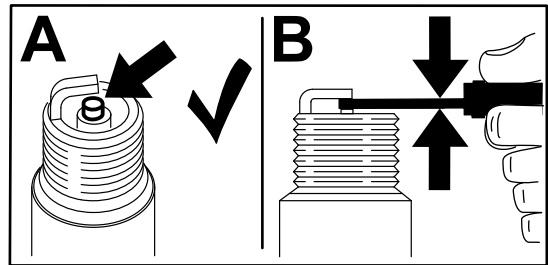


Figure 33

Pose des bougies

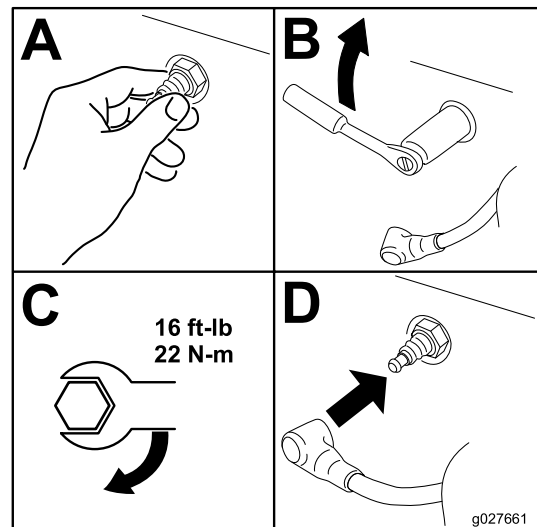


Figure 34

Entretien du système d'alimentation

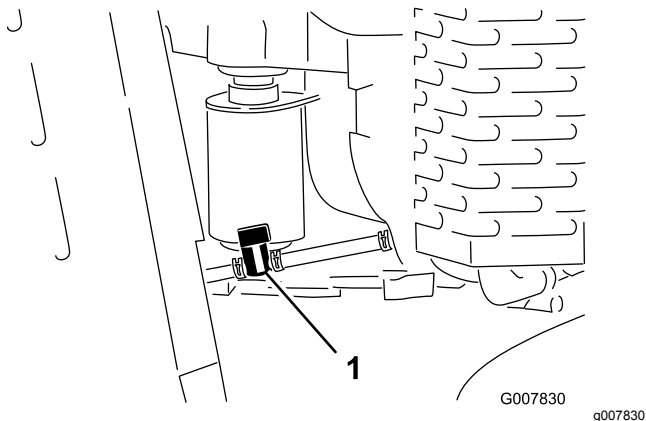
Vidange du réservoir de carburant

⚠ DANGER

Dans certaines circonstances, le carburant est extrêmement inflammable et hautement explosif. Un incendie ou une explosion par du carburant peut vous brûler, ainsi que les personnes se tenant à proximité, et causer des dommages matériels.

Vous trouverez une liste complète des consignes de sécurité liées au carburant sous **Sécurité relative au carburant (page 4)**.

1. Garez la machine sur une surface plane et horizontale, serrez le frein de stationnement et abaissez le système de levage hydraulique.
2. Coupez le moteur et enlevez la clé.
3. Tournez le robinet d'arrivée de carburant en position fermée ([Figure 35](#)).



1. Robinet d'arrivée de carburant

4. Pincez les extrémités du collier de flexible du côté moteur du robinet et poussez-le vers le haut de la conduite d'alimentation, dans la direction opposée au robinet ([Figure 35](#)).
5. Débranchez la conduite d'alimentation du robinet ([Figure 35](#)).
6. Ouvrez le robinet d'arrivée de carburant et faites couler le carburant dans un bidon ou un bac de vidange.

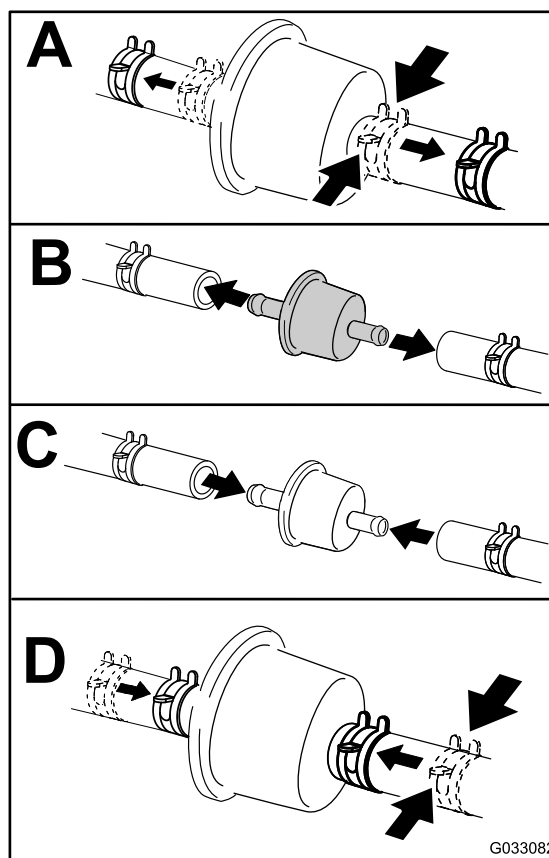
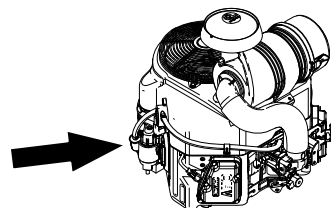
Remarque: Vous pouvez en profiter pour remplacer le filtre à carburant ; voir [Remplacement du filtre à carburant \(page 30\)](#).

7. Branchez la conduite d'alimentation au robinet d'arrivée de carburant. Rapprochez le collier de serrage du robinet pour fixer la conduite d'alimentation.
8. Essuyez le carburant éventuellement répandu.

Remplacement du filtre à carburant

Périodicité des entretiens: Toutes les 200 heures

1. Garez la machine sur une surface plane et horizontale, serrez le frein de stationnement et abaissez le système de levage hydraulique.
2. Coupez le moteur et enlevez la clé.



g033082

Entretien du système électrique

Entretien de la batterie

Périodicité des entretiens: Toutes les 25 heures—Vérifiez le niveau d'électrolyte dans la batterie.

La batterie doit toujours être propre et chargée au maximum. Nettoyez le boîtier de la batterie avec une serviette en papier. Si les bornes de la batterie sont corrodées, nettoyez-les avec un mélange constitué de 4 volumes d'eau pour 1 volume de bicarbonate de soude. Enduisez les bornes de la batterie d'une mince couche de graisse pour réduire la corrosion.

Tension : 12 V avec 300 A de démarrage à froid à -18 °C.

⚠ ATTENTION

S'ils sont mal acheminés, les câbles de la batterie peuvent subir des dommages ou endommager la machine et produire des étincelles. Les étincelles peuvent provoquer l'explosion des gaz de la batterie et vous blesser.

- Débranchez toujours le câble négatif (noir) avant le câble positif (rouge).
- Connectez toujours le câble positif (rouge) avant le câble négatif (noir).

⚠ ATTENTION

Les bornes de la batterie ou les outils en métal peuvent causer des courts-circuits au contact des pièces métalliques et produire des étincelles. Les étincelles peuvent provoquer l'explosion des gaz de la batterie et vous blesser.

- Lors de la mise en place ou du retrait de la batterie, les bornes ne doivent pas toucher les parties métalliques du groupe de déplacement.
- Évitez de créer des courts-circuits entre les bornes de la batterie et les parties métalliques du véhicule avec des outils en métal.

Retrait de la batterie

1. Garez la machine sur une surface plane et horizontale, serrez le frein de stationnement et abaissez le système de levage hydraulique.

2. Coupez le moteur et enlevez la clé.
3. Enlevez le capuchon en caoutchouc noir qui protège le câble négatif. Débranchez le câble négatif de la batterie de la borne négative (-) de la batterie (Figure 37).

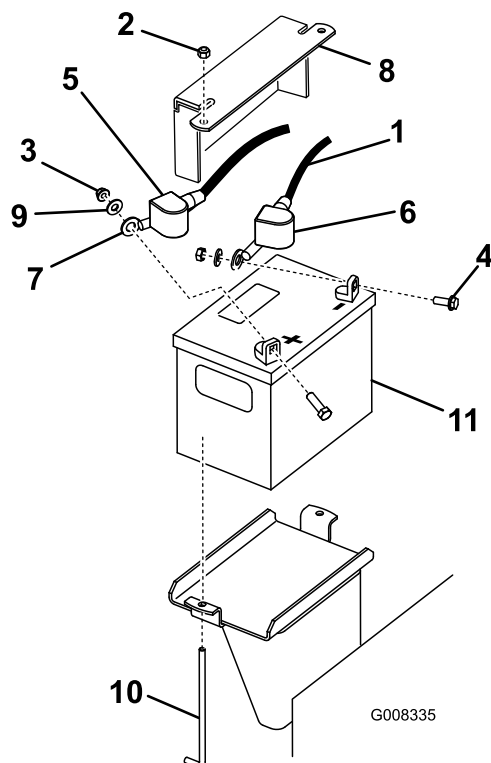


Figure 37

- | | |
|-----------------------------------|--------------------------------------|
| 1. Câble négatif | 7. Câble positif |
| 2. Écrou (1/4") | 8. Plaque de maintien de la batterie |
| 3. Écrou (5/16") | 9. Rondelle |
| 4. Boulon | 10. Boulon en J |
| 5. Capuchon en caoutchouc (rouge) | 11. Batterie |
| 6. Capuchon en caoutchouc (noir) | |

4. Enlevez le capuchon rouge de la borne positive (rouge) de la batterie et débranchez le câble positif (rouge) de la batterie (Figure 37).
5. Enlevez la plaque de maintien, les boulons en J et les contre-écrous de fixation de la batterie (Figure 37) et retirez la batterie.

Charge de la batterie

⚠ ATTENTION

La batterie en charge produit des gaz susceptibles d'exploser.

Ne fumez jamais et gardez la batterie éloignée des flammes et sources d'étincelles.

Important: Gardez toujours la batterie chargée au maximum (densité 1,265). Cela est particulièrement important pour prévenir la dégradation de la batterie si la température tombe en dessous de 0 °C.

1. Retirez la batterie de la machine ; voir [Retrait de la batterie \(page 31\)](#).
2. Chargez la batterie au régime de 3 à 4 ampères durant 4 à 8 heures ([Figure 38](#)). Ne chargez pas la batterie excessivement.

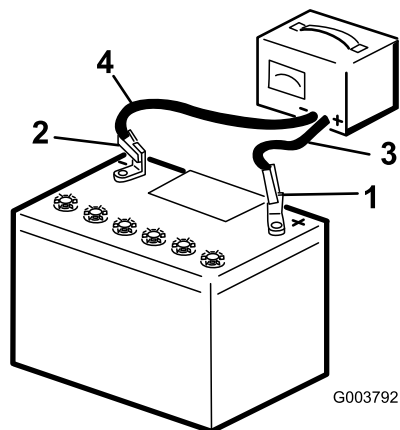


Figure 38

- | | |
|----------------------------------|------------------------------|
| 1. Borne positive de la batterie | 3. Fil rouge (+) du chargeur |
| 2. Borne négative de la batterie | 4. Fil noir (-) du chargeur |

3. Quand la batterie est chargée au maximum, débranchez le chargeur de la prise, puis débranchez les fils du chargeur des bornes de la batterie ([Figure 38](#)).

Contrôle du niveau d'électrolyte

⚠ DANGER

L'électrolyte contient de l'acide sulfurique, qui est mortel en cas d'ingestion et cause de graves brûlures.

- **Ne buvez jamais l'électrolyte et évitez tout contact avec les yeux, la peau ou les vêtements. Portez des lunettes de protection et des gants en caoutchouc.**
- **Faites le plein d'électrolyte à proximité d'une arrivée d'eau propre, de manière à pouvoir rincer abondamment la peau en cas d'accident.**

1. Garez la machine sur une surface plane et horizontale, serrez le frein de stationnement et abaissez le système de levage hydraulique.
2. Coupez le moteur et enlevez la clé.

3. Observez le côté de la batterie. Le niveau d'électrolyte doit atteindre le trait **supérieur** ([Figure 39](#)). Le niveau d'électrolyte ne doit pas descendre au-dessous du trait inférieur ([Figure 39](#)).

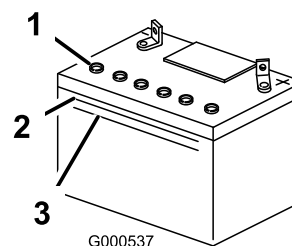


Figure 39

- | | |
|------------------------|--------------------|
| 1. Bouchons d'aération | 3. Trait inférieur |
| 2. Trait supérieur | |

4. Si le niveau d'électrolyte est bas, ajoutez la quantité d'eau distillée requise ; voir [Ajout d'eau dans la batterie \(page 32\)](#).

Ajout d'eau dans la batterie

Le meilleur moment pour rajouter de l'eau distillée dans la batterie est juste avant l'utilisation de la machine. Ceci permet à l'eau de bien se mélanger à l'électrolyte.

1. Garez la machine sur une surface plane et horizontale, serrez le frein de stationnement et abaissez le système de levage hydraulique.
2. Coupez le moteur et enlevez la clé.
3. Retirez la batterie de la machine ; voir [Retrait de la batterie \(page 31\)](#).

Important: Ne faites jamais le plein d'eau distillée quand la batterie est installée sur la machine. L'électrolyte pourrait déborder et se répandre sur d'autres pièces qui seraient alors corrodées.

4. Nettoyez le dessus de la batterie avec une serviette en papier.
5. Enlevez les bouchons d'aération de la batterie ([Figure 39](#)).
6. Versez de l'eau distillée avec précaution dans chaque élément jusqu'au repère supérieur ([Figure 39](#)) sur le côté de la batterie.

Important: Ne remplissez pas la batterie excessivement, car l'électrolyte (acide sulfurique) pourrait corroder le châssis et causer de graves dégâts.

7. Attendez 5 à 10 minutes après avoir rempli les éléments. Au besoin, ajoutez de l'eau distillée

pour amener le niveau jusqu'au repère supérieur sur le côté de la batterie (Figure 39).

8. Installez les bouchons d'aération.

Nettoyage de la batterie

Remarque: Les bornes et le bac doivent être propres, car une batterie encrassée se décharge lentement.

1. Garez la machine sur une surface plane et horizontale, serrez le frein de stationnement et abaissez le système de levage hydraulique.
2. Coupez le moteur et enlevez la clé.
3. Retirez la batterie de la machine ; voir [Retrait de la batterie \(page 31\)](#).
4. Lavez le bac complet avec un mélange d'eau et de bicarbonate de soude.
5. Rincez la batterie à l'eau claire.
6. Pour prévenir la corrosion, enduisez les bornes de la batterie et les connecteurs des câbles de graisse Grafo 112X (Skin-Over) (réf. Toro 505-47) ou de vaseline.
7. Reposez la batterie ; voir [Mise en place de la batterie \(page 33\)](#).

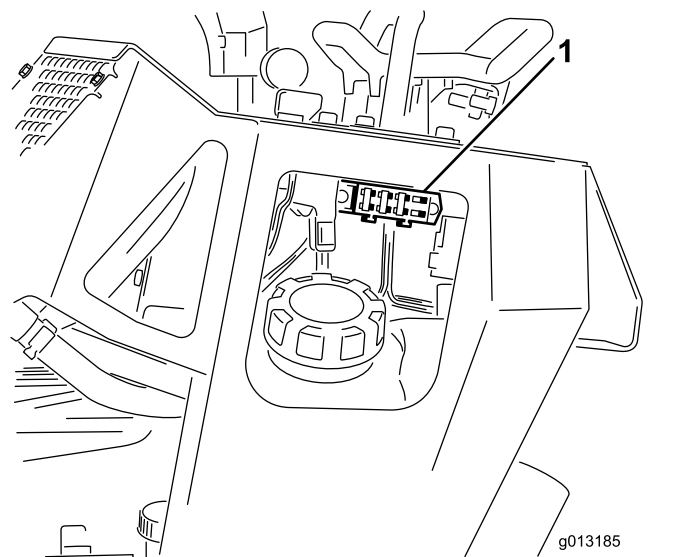


Figure 40

1. Porte-fusibles

Mise en place de la batterie

1. Branchez le câble positif (rouge) de la batterie à la borne positive (rouge) au moyen des fixations retirées précédemment (Figure 37).
2. Placez le capuchon rouge sur la borne positive de la batterie.
3. Branchez le câble négatif de la batterie à la borne négative (noir) au moyen des fixations retirées précédemment (Figure 37).
4. Fixez la batterie au moyen de la barre et des écrous à oreilles (Figure 37).

Important: Les câbles de la batterie ne doivent pas frotter contre des arêtes tranchantes ni se toucher.

Remplacement des fusibles

Le système électrique est protégé par 4 fusibles. Ils sont situés du côté gauche, sous le panneau de commande (Figure 40).

Circuit de démarrage	30 A
Circuit de charge	25 A
Circuit du ventilateur de refroidisseur	20 A
Phare (option)	15 A

Entretien du système d'entraînement

Entretien des chenilles

Nettoyage des chenilles

Périodicité des entretiens: À chaque utilisation ou une fois par jour

Vérifiez régulièrement l'état des chenilles et remplacez-les si elles sont excessivement usées. Remplacez les chenilles lorsqu'elles sont très usées.

1. Garez la machine sur une surface plane et horizontale, serrez le frein de stationnement et abaissez le système de levage hydraulique.
2. Coupez le moteur et enlevez la clé.
3. Nettoyez les chenilles au tuyau d'arrosage ou au jet haute pression.

Important: Le jet haute pression ne doit servir qu'au nettoyage des chenilles. Ne l'utilisez jamais pour nettoyer le reste de la machine au risque d'endommager le circuit électrique et les vannes hydrauliques, ou d'enlever la graisse.

Important: Nettoyez soigneusement les galets de roulement et la roue d'entraînement (Figure 41). Les galets de roulement doivent tourner librement lorsqu'ils sont propres.

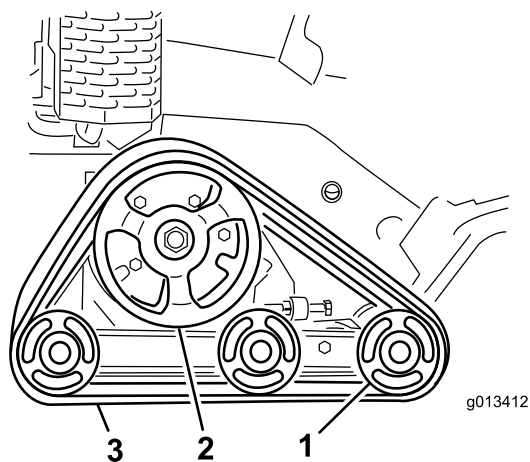


Figure 41

1. Galets de roulement
2. Roue d'entraînement
3. Chenille

Contrôle et réglage de la tension des chenilles

Périodicité des entretiens: Après les 50 premières heures de fonctionnement

Toutes les 100 heures

Pour vérifier la tension de chaque chenille, placez un poids de 20,4 kg à mi-distance entre le galet de roulement avant et la roue d'entraînement. La chenille doit présenter une flèche de 0,6 à 1 cm. Si ce n'est pas le cas, réglez la tension des chenilles comme suit :

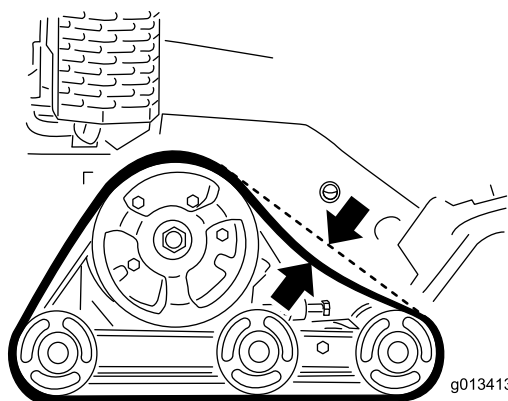


Figure 42

g013413

1. Garez la machine sur une surface plane et horizontale, serrez le frein de stationnement et abaissez le système de levage hydraulique.
2. Coupez le moteur et enlevez la clé.
3. Desserrez l'écrou de blocage sur le boulon de réglage de tension de la chenille et les boulons de serrage du bras de tension (Figure 43).

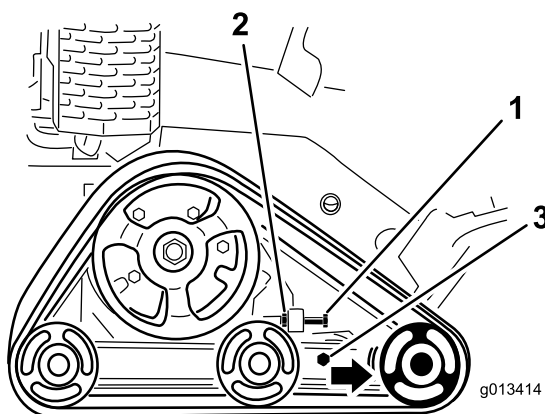
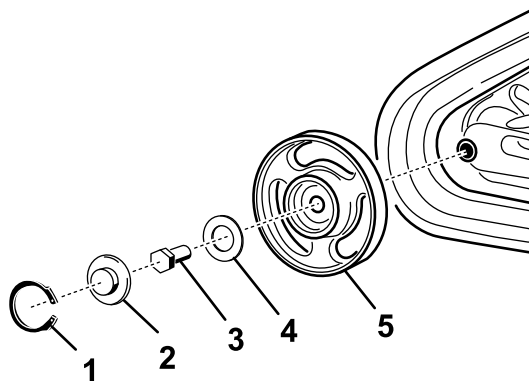


Figure 43

g013414

1. Boulon de réglage de tension
2. Écrou de blocage
3. Boulons de serrage

4. Serrez le boulon de réglage de tension à un couple de 32,5 à 40 N·m pour tendre la chenille (Figure 43).
5. Vérifiez que la chenille présente une flèche de moins de 0,6 à 1 cm quand une force de 20,6 kg est exercée sur le brin. Ajustez le couple de serrage du boulon de réglage de tension selon les besoins.
6. Resserrez l'écrou de blocage.
7. Serrez les boulons de serrage à 102 N·m.

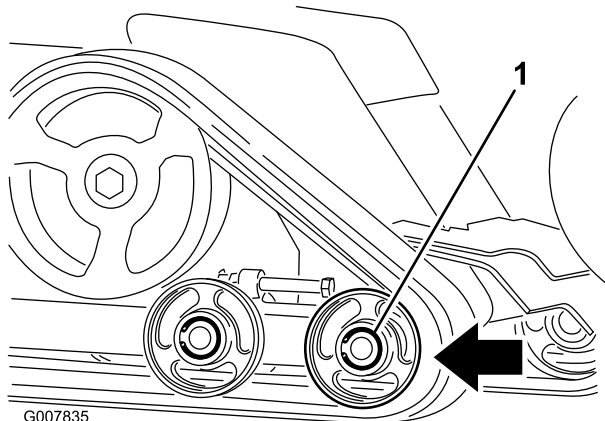


g242269

Remplacement des chenilles

Remplacez les chenilles lorsqu'elles sont très usées.

1. Garez la machine sur une surface plane et horizontale, serrez le frein de stationnement et abaissez le système de levage hydraulique.
2. Coupez le moteur et enlevez la clé.
3. Soulevez et soutenez le côté de la machine sur lequel vous voulez travailler de sorte que la chenille se trouve de 7,6 à 10 cm au-dessus du sol.
4. Desserrez le boulon de réglage de tension et l'écrou de blocage (Figure 43).
5. Desserrez les boulons de serrage (Figure 43).
6. Poussez le galet de roulement avant aussi loin que possible vers l'arrière (Figure 44).



G007835

g007835

Figure 44

1. Galet avant

7. Tournez la chenille en avant pour la déchausser du galet de roulement avant en commençant en haut du galet.

Remarque: Il pourra être nécessaire de déposer le galet de roulement extérieur avant. Pour ce faire, enlevez le circlip et le chapeau au centre du galet de roulement (Figure 45). Enlevez ensuite le boulon et le joint du centre du galet, puis déposez le galet de la machine.

Figure 45

- | | |
|------------|--------------------------|
| 1. Circlip | 4. Joint |
| 2. Chapeau | 5. Galet avec roulements |
| 3. Boulon | |

8. Lorsque la chenille est déchaussée, déposez-la de la machine (Figure 44).
9. Pour installer une chenille neuve, commencez par l'enrouler autour de la roue d'entraînement, en vérifiant que les crampons s'engagent correctement entre les entretoises sur la couronne (Figure 44).
10. Poussez la chenille sous et entre les galets de roulement arrière et central (Figure 44).
11. Enroulez ensuite la chenille autour du galet de roulement en commençant par le bas et en tournant la chenille en arrière tout en poussant les crampons dans la roue.
12. Si vous avez déposé le galet de roulement extérieur avant, remettez-le en place à l'aide du boulon et du joint retirés précédemment. Serrez le boulon à 102 N·m puis nettoyez, graissez et posez le chapeau et le circlip, comme expliqué sous [Contrôle et graissage des galets de roulement](#) (page 36).
13. Montez le boulon de réglage de tension et l'écrou de blocage.
14. Serrez le boulon de réglage de tension à un couple de 32,5 à 40 N·m pour tendre la chenille.
15. Vérifiez que la chenille présente une flèche de moins de 0,6 à 1 cm quand une force de 20,6 kg est exercée sur le brin. Ajustez le couple de serrage du boulon de réglage de tension selon les besoins.
16. Resserrez l'écrou de blocage.
17. Serrez les boulons de serrage à 102 N·m.
18. Abaissez la machine au sol.
19. Répétez la procédure pour remplacer l'autre chenille.

Contrôle et graissage des galets de roulement

Périodicité des entretiens: Toutes les 250 heures

1. Garez la machine sur une surface plane et horizontale, serrez le frein de stationnement et abaissez le système de levage hydraulique.
2. Coupez le moteur et enlevez la clé.
3. Déposez les chenilles ; voir [Remplacement des chenilles \(page 35\)](#).
4. Déposez le circlip et le chapeau d'un galet de roulement ([Figure 46](#)).

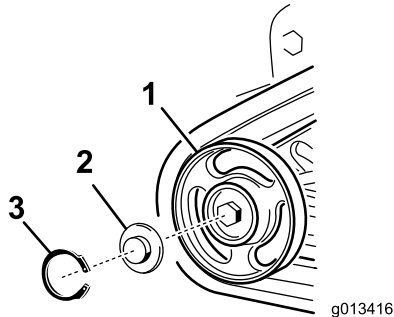


Figure 46

- | | |
|----------------------------------|------------|
| 1. Galet de roulement | 3. Circlip |
| 2. Chapeau de galet de roulement | |

5. Vérifiez la graisse sous le chapeau et autour du joint ([Figure 46](#)). Si elle est encrassée, granuleuse ou en quantité insuffisante, enlevez toute la graisse, remplacez le joint et ajoutez de la graisse neuve.
6. Vérifiez que le galet de roulement tourne en douceur sur le roulement. S'il est bloqué, faites remplacer le galet de roulement par votre concessionnaire réparateur.
7. Placez le chapeau de galet de roulement sur la tête du boulon ([Figure 46](#)).
8. Fixez le chapeau avec le circlip ([Figure 46](#)).
9. Répétez les opérations 4 à 8 pour les 12 autres galets de roulement.
10. Reposez les chenilles ; voir [Remplacement des chenilles \(page 35\)](#).

Entretien des courroies

Remplacement de la courroie d'entraînement de la pompe

Remplacez la courroie d'entraînement de la pompe si elle se met grincer ou est fissurée, usée ou effilochée. Contactez votre concessionnaire-réparateur agréé pour obtenir une courroie de rechange.

1. Garez la machine sur une surface plane et horizontale, serrez le frein de stationnement et abaissez le système de levage hydraulique.
2. Coupez le moteur et enlevez la clé.
3. Soulevez l'arrière de la machine et soutenez-le avec des chandelles.
4. Déposez le panneau de protection inférieur ; voir [Retrait du panneau de protection inférieur \(page 23\)](#).
5. Desserrez les 2 boulons de la pompe ([Figure 47](#)).

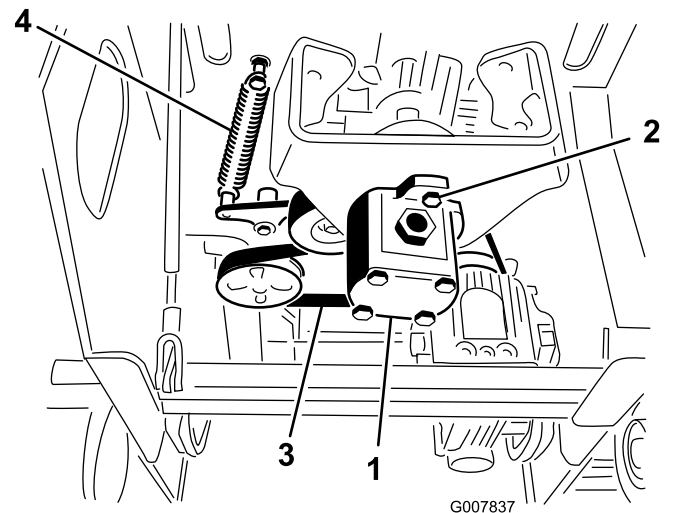


Figure 47

- | | |
|---------------------|---------------------------------|
| 1. Pompe | 3. Courroie |
| 2. Boulons de pompe | 4. Ressort de poulie de tension |

6. Tournez la pompe dans le sens antihoraire et laissez-la se détacher de la poulie ([Figure 47](#)).

Remarque: Attention à ne pas faire tomber l'accouplement en étoile en même temps que la pompe.

7. À l'aide d'un extracteur de ressort (à se procurer chez un concessionnaire-réparateur agréé) ou d'un crochet en métal, décrochez l'extrémité du ressort de la poulie de tension du boulon de ressort afin de détendre la courroie ([Figure 47](#)).

8. Déposez la courroie.
9. Passez une courroie neuve autour des poulies.
10. Montez le ressort de poulie de tension sur le boulon.
11. Veillez à placer l'accouplement en étoile sur la pompe, puis insérez-le dans la poulie, en le tournant dans le sens horaire pour l'asseoir sur les boulons de la pompe.
12. Serrez les boulons de la pompe à 68 N·m.
13. Reposez le panneau de protection inférieur.

Entretien des commandes

Réglage de l'alignement des commandes de déplacement

Les commandes de déplacement sont réglées en usine avant l'expédition de la machine. Toutefois, après de nombreuses heures d'utilisation, vous devrez éventuellement ajuster l'alignement de la commande de déplacement, la position point mort et le centrage de la commande de déplacement quand elle est à la position avant maximale.

Important: Pour régler les commandes correctement, effectuez chaque procédure dans l'ordre indiqué.

Réglage de la position marche arrière des commandes de déplacement

Si la barre de commande de déplacement n'est pas de niveau et d'équerre avec la barre de référence quand elle est ramenée complètement en arrière, effectuez immédiatement la procédure suivante :

1. Garez la machine sur une surface plane et horizontale, serrez le frein de stationnement (le cas échéant) et abaissez le système de levage hydraulique.
2. Coupez le moteur et enlevez la clé.
3. Tirez la commande de déplacement en arrière pour que l'avant touche la barre de référence (Figure 48).

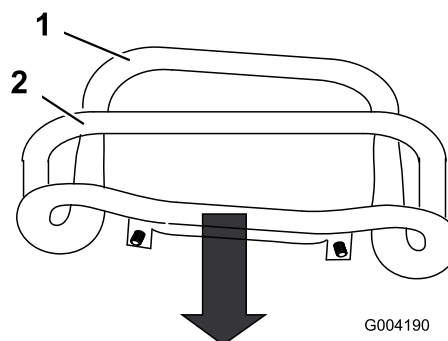


Figure 48

- | | |
|-------------------------|-----------------------|
| 1. Avant de la commande | 2. Barre de référence |
| (mal aligné) | |

4. Si l'avant de la commande de déplacement n'est pas d'équerre et de niveau avec la barre

de référence, desserrez l'écrou et le boulon à embase de la tige de la commande de déplacement (Figure 49).

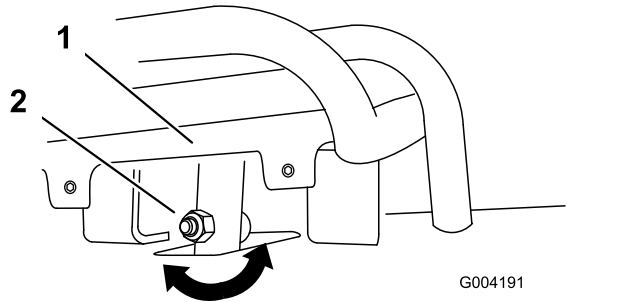


Figure 49

1. Commande de déplacement
2. Tige, boulon et écrou

5. Réglez la commande de déplacement de sorte qu'elle soit de niveau et en appui contre la barre de référence lorsqu'elle est tirée tout droit en arrière (Figure 49 et Figure 50).

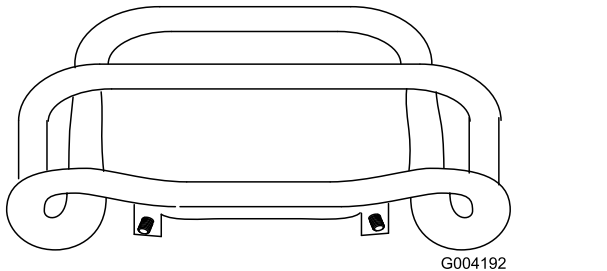


Figure 50

6. Serrez l'écrou et le boulon à embase dans la tige de la commande de déplacement.
7. Démarrez le moteur.
8. Conduisez la machine en marche arrière en maintenant la commande de déplacement serrée contre la barre de référence. Si la machine ne recule pas en ligne droite, procédez comme suit :
 - A. Coupez le moteur
 - B. Soulevez et soutenez la machine de sorte que les deux chenilles soient décollées du sol et tournent librement.
 - C. Desserrez l'écrou et le boulon à embase dans la tige de la commande de déplacement (Figure 49).
 - D. Desserrez les écrous de blocage sur les tiges de déplacement, sous le panneau de commande (Figure 51).

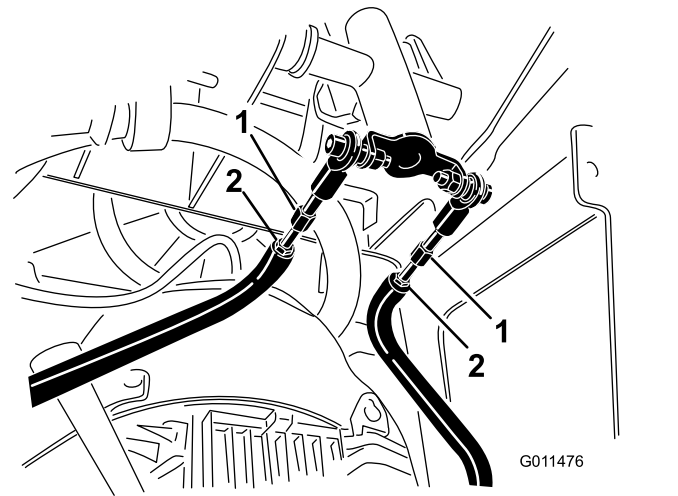


Figure 51

1. Tige de déplacement
2. Écrou de blocage

- E. Mettez le moteur en marche et réglez la commande d'accélérateur de manière que le papillon soit 1/3 ouvert.

⚠ ATTENTION

Lorsque la machine est en marche, vous risquez d'être happé et blessé par les pièces en mouvement, ou de vous brûler sur des surfaces chaudes.

Ne vous approchez pas des points de pincement, des pièces mobiles et des surfaces chaudes lorsque vous effectuez des réglages sur la machine en marche.

- F. Demandez à quelqu'un d'autre de maintenir la commande de déplacement serrée contre la barre de référence.
- G. Ajustez la longueur des tiges de déplacement jusqu'à ce que les deux chenilles tournent à la même vitesse.

Remarque: Vous pouvez aussi régler la vitesse maximale en marche arrière de chaque chenille à ce stade.
- H. Resserrez les écrous de blocage.
 - I. Réglez la commande de déplacement de sorte qu'elle soit de niveau et en appui contre la barre de référence lorsqu'elle est tirée tout droit en arrière (Figure 49 et Figure 50).
- J. Serrez l'écrou et le boulon à embase dans la tige de la commande de déplacement.
- K. Coupez le moteur et abaissez la machine au sol.

- L. Conduisez la machine en marche arrière en vérifiant qu'elle se déplace en ligne droite. Si ce n'est pas le cas, notez de quel côté elle a tendance à se déporter. Répétez le réglage jusqu'à ce que la machine se déplace en ligne droite en marche arrière.

Réglage de la position point mort de la commande de déplacement

Si la machine a tendance à avancer ou à reculer quand la commande de déplacement est au point mort et que le moteur vient de tourner, vous devrez peut-être régler le mécanisme de retour au point mort sur les pompes ; contactez un concessionnaire-réparateur agréé.

Réglage de la position marche avant de la commande de déplacement

Si la machine ne se déplace pas correctement en ligne droite quand vous maintenez la commande de déplacement contre la barre de référence, procédez comme suit :

1. Conduisez la machine en maintenant la commande de déplacement contre la barre de référence, et notez de quel côté elle a tendance à se déporter.
2. Relâchez la commande de déplacement.
3. Si la machine se déporte vers la **gauche**, desserrez l'écrou de blocage **droit** et ajustez la vis de réglage de l'alignement à l'avant de la commande de déplacement (Figure 52).
4. Si la machine se déporte vers la **droite**, desserrez l'écrou de blocage **gauche** et ajustez la vis de réglage de l'alignement à l'avant de la commande de déplacement (Figure 52).

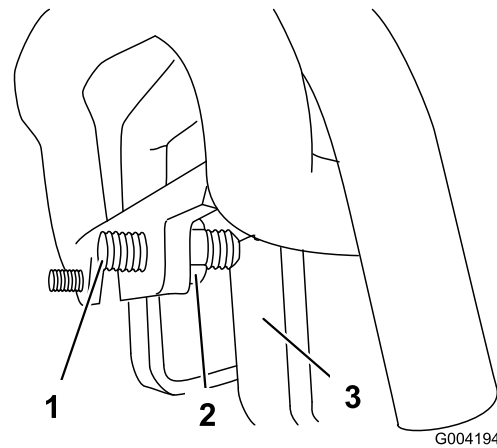


Figure 52

1. Vis de fixation
2. Écrou de blocage
3. Butée

5. Répétez la procédure jusqu'à ce que la machine se déplace en ligne droite lorsque la commande de déplacement est en position avant maximale.

Important: Vérifiez que les vis de réglage touchent les butées en position avant maximale pour éviter une course excessive des pompes hydrauliques.

Entretien du système hydraulique

⚠ ATTENTION

Les fuites de liquide hydraulique sous pression peuvent transpercer la peau et causer des blessures graves. L'injection de liquide sous la peau nécessite une intervention chirurgicale dans les heures qui suivent l'accident, réalisée par un médecin connaissant ce genre de blessure, pour éviter le risque de gangrène.

- N'approchez pas les mains ni aucune autre partie du corps des fuites en trou d'épingle ou des gicleurs d'où sort du liquide hydraulique sous haute pression.
- Utilisez un morceau de carton ou de papier pour détecter les fuites hydrauliques, jamais les mains.

Liquides hydrauliques spécifiés

Toutes les 1500 heures/Tous les 2 ans (la première échéance prévalant)—Remplacez tous les flexibles hydrauliques mobiles.

Capacité du réservoir de liquide hydraulique :
23 litres

Utilisez un seul des liquides suivants dans le système hydraulique :

- **Liquide hydraulique/de transmission « Toro Premium Transmission/Hydraulic Tractor Fluid »** (pour plus de renseignements, adressez-vous à votre concessionnaire Toro agréé)
- **Liquide hydraulique toutes saisons « Toro Premium All Season Hydraulic Fluid »** (pour plus de renseignements, adressez-vous à votre concessionnaire Toro agréé)
- Si l'un ou l'autre des liquides Toro ci-dessus n'est pas disponible, vous pouvez utiliser un autre **liquide hydraulique universel pour tracteur (UTHF)**, à condition que ce soit un produit ordinaire à base de pétrole. Les spécifications doivent rester dans la plage des caractéristiques matérielles et le liquide doit être conforme aux normes industrielles ci-dessous. Vérifiez auprès de votre fournisseur de liquide hydraulique que le liquide est conforme à ces spécifications.

Remarque: Toro décline toute responsabilité en cas de dommage causé par l'utilisation d'huiles de

remplacement inadéquates. Utilisez uniquement des produits provenant de fabricants réputés qui répondent de leur recommandations.

Propriétés physiques	
Viscosité, ASTM D445	cSt à 40 °C : 55 à 62
	cSt à 100 °C : 9,1 à 9,8
Indice de viscosité, ASTM D2270	140 à 152
Point d'écoulement, ASTM D97	-37 à -43 °C
Normes industrielles	
API GL-4, AGCO Powerfluid 821 XL, Ford New Holland FNHA-2-C-201.00, Kubota UDT, John Deere J20C, Vickers 35VQ25 et Volvo WB-101/BM	

Remarque: De nombreux liquides hydrauliques sont presque incolores, ce qui rend difficile la détection des fuites. Un additif colorant rouge pour liquide hydraulique est disponible en bouteilles de 20 ml. Une bouteille suffit pour 15 à 22 litres de liquide hydraulique. Vous pouvez commander ces bouteilles chez les concessionnaires Toro agréés (réf. 44-2500).

Contrôle du niveau de liquide hydraulique

Périodicité des entretiens: Toutes les 25 heures

Voir [Liquides hydrauliques spécifiés \(page 40\)](#).

1. Garez la machine sur une surface plane et horizontale, serrez le frein de stationnement (le cas échéant) et abaissez le système de levage hydraulique.
2. Coupez le moteur et enlevez la clé.
3. Observez le viseur situé sur le côté droit de la machine. Si vous ne pouvez pas voir de liquide hydraulique dans le viseur, continuez la procédure d'appoint de liquide.

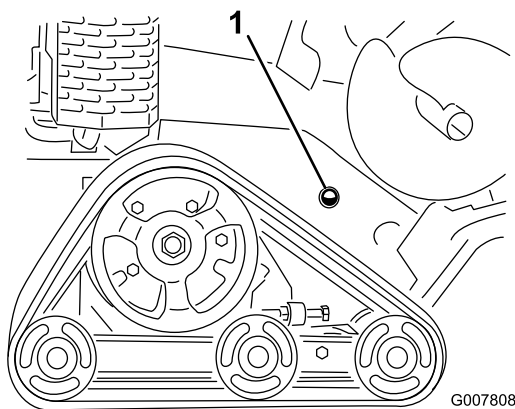


Figure 53

1. Viseur de niveau de liquide hydraulique

4. Déposez le couvercle ; voir [Retrait du capot de protection \(page 23\)](#).
5. Nettoyez la surface autour du goulot de remplissage du réservoir de liquide hydraulique et enlevez le bouchon et le filtre du goulot de remplissage à l'aide d'une clé (Figure 54).

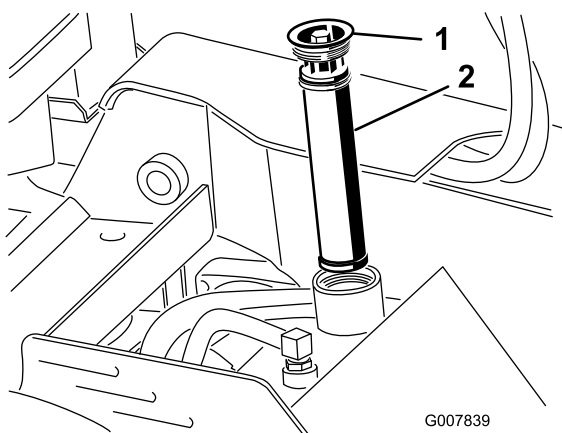


Figure 54

1. Bouchon de remplissage
2. Filtre à huile hydraulique

6. Si le niveau est bas, faites l'appoint jusqu'à ce que le liquide soit visible dans le viseur.
7. Remettez le bouchon et le filtre en place sur le goulot de remplissage, et serrez le boulon sur le dessus à un couple de 13 à 15,5 N·m.
8. Reposez le couvercle ; voir [Retrait du capot de protection \(page 23\)](#).

Vidange du liquide hydraulique

Périodicité des entretiens: Toutes les 400 heures/Une fois par an (la première échéance prévalant)

1. Garez la machine sur une surface plane et horizontale, serrez le frein de stationnement (le cas échéant) et abaissez le système de levage hydraulique.
2. Coupez le moteur et enlevez la clé.
3. Laissez refroidir la machine complètement.
4. Déposez le couvercle supérieur.
5. Enlevez le bouchon de remplissage du réservoir de liquide hydraulique ainsi que le filtre (Figure 54).
6. Placez un bac de vidange de 37,8 litres de capacité sous le réservoir hydraulique.
7. Pincez le collier de flexible et déposez-le ainsi que le flexible du raccord sur le réservoir de liquide hydraulique, et faites couler le liquide du flexible et du réservoir dans le bac de vidange.

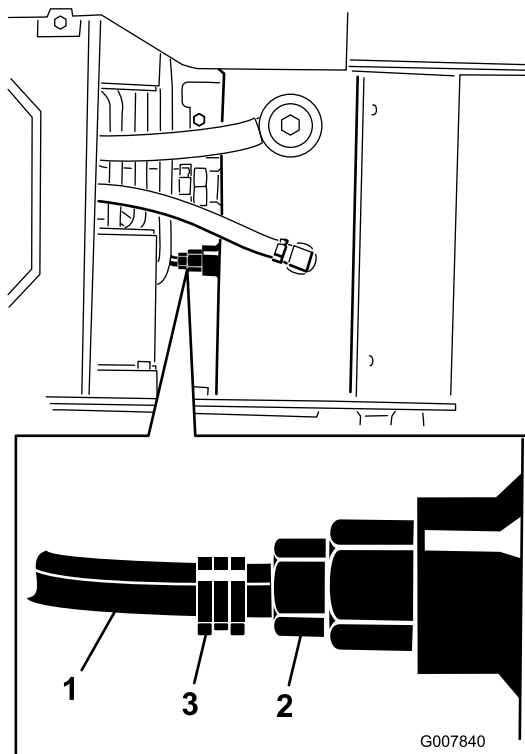


Figure 55

1. Passe-
2. Raccord du réservoir de liquide hydraulique
3. Collier

8. Lorsque vous avez terminé, branchez le flexible au raccord et fixez-le en position avec le collier de serrage.

Remarque: Débarrassez-vous de l'huile usagée dans un centre de recyclage agréé.

9. Remplissez le réservoir du liquide hydraulique recommandé ; voir [Liquides hydrauliques spécifiés \(page 40\)](#).

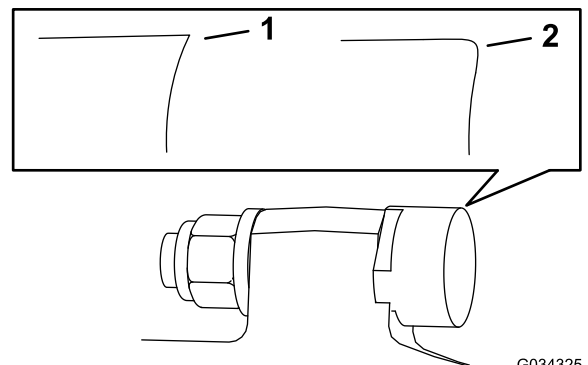
10. Mettez en place le filtre hydraulique et le bouchon de remplissage (Figure 54), et serrez le boulon sur le dessus à un couple de 13 à 15,5 N·m.
11. Mettez le moteur en marche et laissez-le tourner quelques minutes.
12. Coupez le moteur.
13. Contrôlez le niveau d'huile hydraulique et faites l'appoint au besoin ; voir [Contrôle du niveau de liquide hydraulique \(page 40\)](#).
14. Essuyez le liquide éventuellement répandu.
15. Remettez le couvercle supérieur en place.

Entretien de la rogneuse de souches

Remplacement des dents

Périodicité des entretiens: À chaque utilisation ou une fois par jour—Vérifiez l'état des dents ; pivotez ou remplacez celles qui sont usées ou endommagées, et serrez les écrous de toutes les dents.

Les dents subissent une usure considérable et doivent être pivotées ou remplacées périodiquement (Figure 56).



G034325
g034325

Figure 56

1. Dent aiguë
2. Dent usée

Chaque dent est indexée avec 3 positions vous permettant de la faire pivoter deux fois pour exposer un tranchant neuf avant que son remplacement soit nécessaire. Pour faire pivoter une dent, desserrez son écrou de fixation (Figure 57). Poussez la dent en avant et tournez-la d'un tiers de tour pour faire passer un bord neuf à l'extérieur. Serrez l'écrou de fixation de la dent à un couple de 37 à 45 N·m.

Pour remplacer une dent, enlevez l'écrou de fixation, retirez la dent et montez une dent neuve, une entretoise et l'écrou au même emplacement (Figure 57). Serrez l'écrou de fixation de la dent à un couple de 37 à 45 N·m.

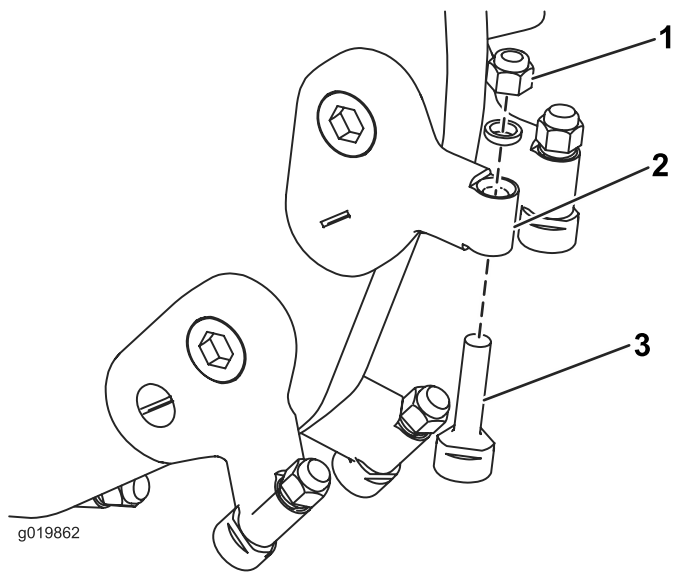


Figure 57

- | | |
|--------------------|---------|
| 1. Écrou | 3. Dent |
| 2. Support de dent | |

Nettoyage

Nettoyage des débris sur la machine

Périodicité des entretiens: Après chaque utilisation

Important: Le moteur peut surchauffer et être endommagé si vous utilisez la machine alors que les déflecteurs sont obstrués, que les ailettes de refroidissement sont encrassées ou bouchées et/ou que les carénages de refroidissement sont déposés.

1. Garez la machine sur une surface plane et horizontale, serrez le frein de stationnement (le cas échéant) et abaissez le système de levage hydraulique.
2. Coupez le moteur, enlevez la clé et laissez refroidir le moteur.
3. Essuyez le filtre à air pour enlever les débris.
4. Nettoyez les débris éventuellement accumulés sur le moteur et le silencieux à la brosse ou à l'air comprimé.

Important: Il est préférable d'éliminer la poussière à l'air comprimé plutôt qu'à l'eau. Si vous utilisez de l'eau, évitez tout contact avec les éléments électriques et les vannes hydrauliques. N'utilisez pas un jet à haute pression, au risque d'endommager le circuit électrique et les vannes hydrauliques, ou d'enlever la graisse.

5. Nettoyez les débris présents sur le refroidisseur d'huile.

Remisage

1. Garez la machine sur une surface plane et horizontale, serrez le frein de stationnement et abaissez le système de levage hydraulique.
2. Coupez le moteur, enlevez la clé et laissez refroidir le moteur.
3. Débarrassez l'extérieur de la machine, et surtout le moteur, des saletés et de la crasse. Éliminez les saletés et les débris d'herbe sèche pouvant se trouver sur les ailettes de la culasse et le carter du ventilateur.

Important: Vous pouvez laver la machine avec de l'eau et un détergent doux. N'utilisez pas de nettoyeur haute pression. N'utilisez pas trop d'eau, surtout près du panneau de commande, du moteur, des pompes hydrauliques et des moteurs électriques.

4. Faites l'entretien du filtre à air ; voir [Entretien du filtre à air \(page 25\)](#).
5. Graissez la machine ; voir [Graissage de la machine \(page 24\)](#).
6. Vidangez l'huile moteur ; voir [Vidange de l'huile moteur \(page 27\)](#).
7. Déposez la bougie et vérifiez son état ; voir [Entretien des bougies \(page 29\)](#).
8. Si vous ne comptez pas utiliser la machine avant plus d'un mois, préparez-la au remisage comme suit :
 - A. Ajoutez un additif stabilisateur/conditionneur à base de pétrole dans le réservoir de carburant. Respectez les proportions spécifiées par le fabricant du stabilisateur. N'utilisez pas de stabilisateur à base d'alcool (éthanol ou méthanol).

Remarque: L'efficacité des stabilisateurs/conditionneurs est optimale lorsqu'ils sont mélangés à du carburant frais et sont utilisés de manière systématique.

- B. Faites tourner le moteur 5 minutes pour faire circuler le carburant traité dans tout le circuit d'alimentation.
- C. Coupez le moteur, laissez-le refroidir et vidangez le réservoir de carburant à l'aide d'un siphon à pompe.
- D. Redémarrez le moteur et laissez-le tourner jusqu'à ce qu'il s'arrête.
- E. Engagez le starter.
- F. Démarrez le moteur et laissez-le tourner jusqu'à ce qu'il ne veuille plus démarrer.

- G. Débarrassez-vous du carburant correctement. Respectez la réglementation locale en matière de recyclage.

Important: Ne conservez pas le carburant additionné de stabilisateur/conditionneur plus longtemps que recommandé par le fabricant du stabilisateur de carburant.

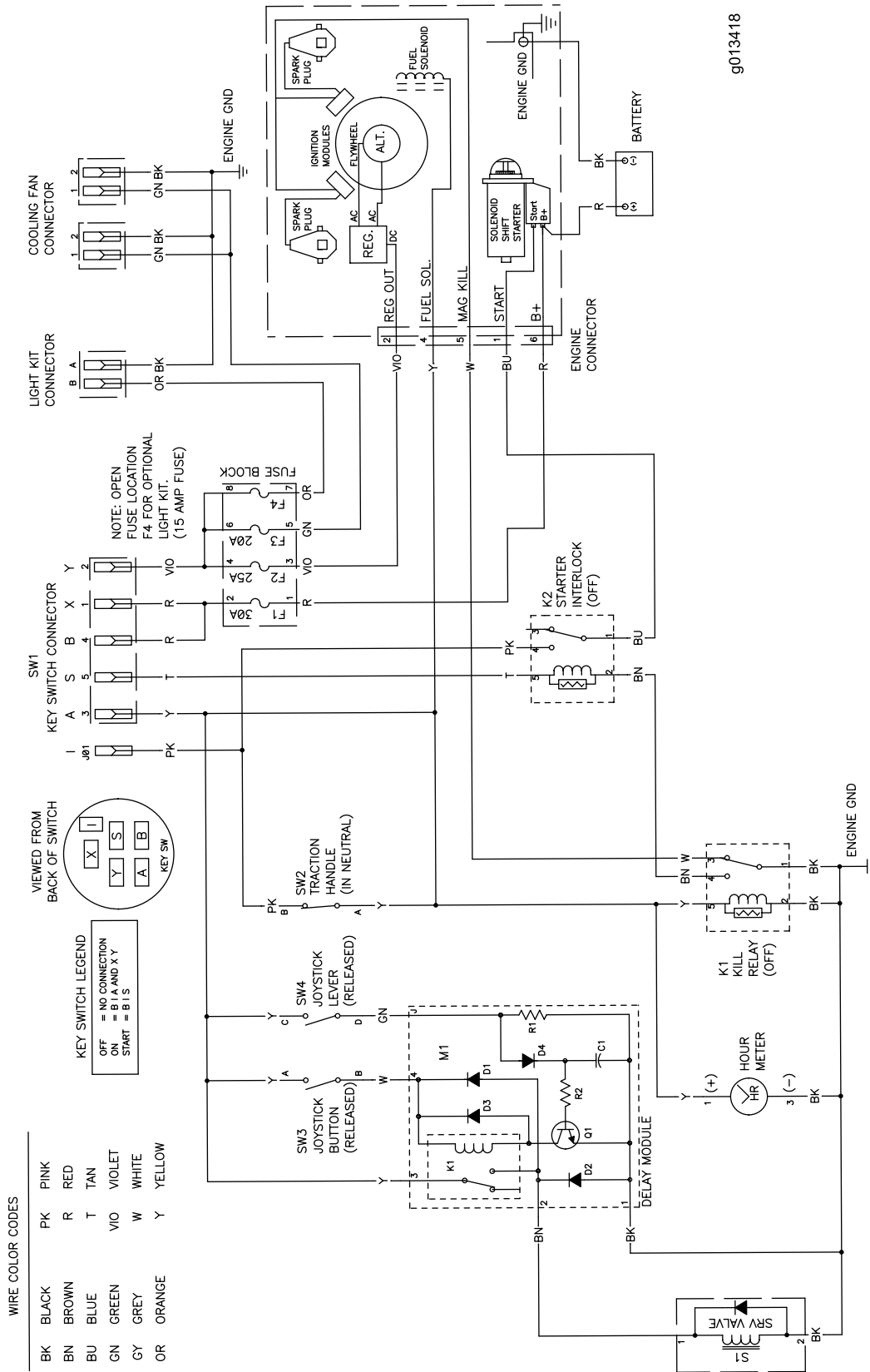
9. Versez 2 cuillerées à soupe d'huile moteur dans l'ouverture laissée par la bougie.
10. Placez un chiffon sur le trou de la bougie pour absorber les projections d'huile éventuelles, puis actionnez le démarreur ou le lanceur pour distribuer l'huile à l'intérieur du cylindre.
11. Remettez la bougie en place mais sans la rebrancher.
12. Chargez la batterie ; voir [Charge de la batterie \(page 31\)](#).
13. Vérifiez et ajustez la tension des chenilles ; voir [Contrôle et réglage de la tension des chenilles \(page 34\)](#).
14. Contrôlez et resserrez toutes les fixations. Réparez ou remplacez toute pièce endommagée.
15. Peignez toutes les surfaces métalliques éraflées ou mises à nu avec de la peinture en vente chez un concessionnaire-réparateur agréé.
16. Rangez la machine dans un endroit propre et sec, comme un garage ou une remise. Enlevez la clé de contact et rangez-la en lieu sûr.
17. Couvrez la machine pour la protéger et la garder propre.

Dépistage des défauts

Problème	Cause possible	Mesure corrective
Le démarreur ne fonctionne pas.	<ol style="list-style-type: none"> 1. La batterie est déchargée. 2. Les connexions électriques sont corrodées ou desserrées. 3. Le relais ou le contact est endommagé. 	<ol style="list-style-type: none"> 1. Rechargez ou remplacez la batterie. 2. Contrôlez le bon contact des connexions électriques. 3. Contactez un concessionnaire-réparateur agréé.
Le moteur ne démarre pas, démarre difficilement ou cale.	<ol style="list-style-type: none"> 1. Le réservoir de carburant est vide. 2. Le robinet d'arrivée de carburant est fermé. 3. Les commandes ne sont pas débrayées. 4. Le starter n'est pas actionné. 5. Le filtre à air est encrassé. 6. Le fil de la bougie est mal branché ou est débranché. 7. La bougie est piquée ou encrassée, ou l'écartement des électrodes est incorrect. 8. Impuretés, eau ou carburant altéré dans le système d'alimentation. 	<ol style="list-style-type: none"> 1. Remplissez le réservoir de carburant frais. 2. Ouvrez le robinet d'arrivée de carburant. 3. Débrayez les commandes. 4. Poussez la commande de starter complètement en avant. 5. Nettoyez ou remplacez les éléments du filtre à air. 6. Rebranchez le fil. 7. Montez une bougie neuve, à écartement correct. 8. Contactez un concessionnaire-réparateur agréé.
Le moteur perd de la puissance.	<ol style="list-style-type: none"> 1. Charge excessive du moteur. 2. Le filtre à air est encrassé. 3. Bas niveau d'huile dans le carter moteur. 4. Les ailettes de refroidissement et les passages d'air sous le carter du ventilateur du moteur sont obstrués. 5. La bougie est piquée ou encrassée, ou l'écartement des électrodes est incorrect. 6. Impuretés, eau ou carburant altéré dans le circuit d'alimentation. 	<ol style="list-style-type: none"> 1. Ralentissez. 2. Nettoyez ou remplacez les éléments du filtre à air. 3. Vérifiez le niveau et faites l'appoint. 4. Dégagez les ailettes de refroidissement et les passages d'air. 5. Montez une bougie neuve, à écartement correct. 6. Contactez un concessionnaire-réparateur agréé.
Le moteur surchauffe.	<ol style="list-style-type: none"> 1. Charge excessive du moteur. 2. Manque d'huile dans le carter moteur. 3. Les ailettes de refroidissement et les passages d'air sous le carter du ventilateur du moteur sont obstrués. 	<ol style="list-style-type: none"> 1. Ralentissez. 2. Vérifiez le niveau et faites l'appoint. 3. Dégagez les ailettes de refroidissement et les passages d'air.
Vibrations anormales.	<ol style="list-style-type: none"> 1. Les boulons de fixation du moteur sont desserrés. 	<ol style="list-style-type: none"> 1. Resserrez les boulons de fixation du moteur.
La machine ne se déplace pas.	<ol style="list-style-type: none"> 1. Le niveau de liquide hydraulique est trop bas. 2. Les vannes de remorquage sont ouvertes. 3. Le système hydraulique est endommagé. 	<ol style="list-style-type: none"> 1. Vérifiez le niveau et faites l'appoint. 2. Fermez les vannes de remorquage. 3. Contactez un concessionnaire-réparateur agréé.

Problème	Cause possible	Mesure corrective
La rogneuse de souches ne tourne pas.	<ol style="list-style-type: none"> 1. Un morceau de bois ou un caillou est coincé dans la rogneuse. 2. Le système d'entraînement de la rogneuse est endommagé. 3. Le système hydraulique est obstrué, contaminé ou endommagé. 	<ol style="list-style-type: none"> 1. Coupez le moteur et retirez l'obstruction à l'aide d'un bâton. 2. Contactez un concessionnaire-réparateur agréé. 3. Contactez un concessionnaire-réparateur agréé.
La rogneuse ne coupe pas assez vite.	<ol style="list-style-type: none"> 1. Les dents sont usées. 2. Le système hydraulique surchauffe. 3. Le système hydraulique est obstrué, contaminé ou endommagé. 	<ol style="list-style-type: none"> 1. Pivotez ou remplacez les dents. 2. Coupez le moteur et laissez refroidir le circuit. 3. Contactez un concessionnaire-réparateur agréé.

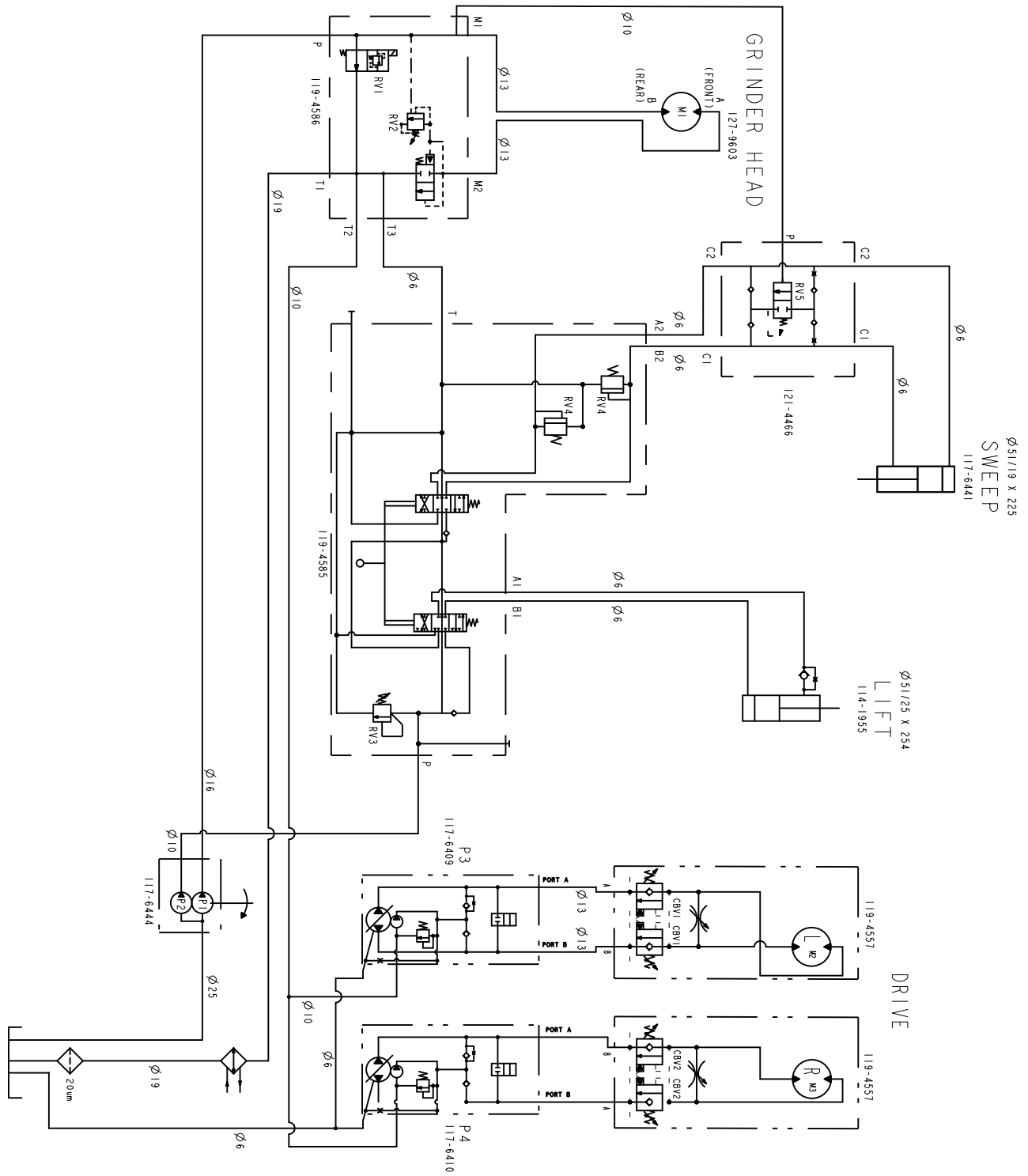
Schémas



9013418

Schéma électrique (Rev. A)

9013418



G025169

g025169

Schéma hydraulique (Rev. A)

Remarques:

Remarques:

Déclaration de confidentialité européenne

Les renseignements recueillis par Toro

Toro Warranty Company (Toro) respecte votre vie privée. Pour nous permettre de traiter votre réclamation au titre de la garantie et de vous contacter dans l'éventualité d'un rappel de produit, nous vous prions de nous communiquer certains renseignements personnels, soit directement soit par l'intermédiaire de votre société ou concessionnaire Toro local(e).

Le système de garantie de Toro est hébergé sur des serveurs situés aux États-Unis où la loi relative à la protection de la vie privée n'offre pas forcément la même protection que dans votre pays.

EN NOUS FOURNISSANT DES RENSEIGNEMENTS PERSONNELS, VOUS CONSENTEZ À CE QUE NOUS LES TRAITIONS COMME DÉCRIT DANS LE PRÉSENT AVIS DE CONFIDENTIALITÉ.

L'utilisation des renseignements par Toro

Toro peut utiliser vos renseignements personnels pour traiter vos réclamations au titre de la garantie et vous contacter dans l'éventualité d'un rappel de produit, ainsi que pour vous communiquer toute information nécessaire. Toro pourra partager les renseignements personnels que vous lui aurez communiqués avec les filiales, concessionnaires ou autres associés Toro en rapport avec ces activités. Nous ne vendrons vos renseignements personnels à aucune autre société. Nous nous réservons le droit de divulguer des renseignements personnels afin de satisfaire aux lois applicables et aux demandes des autorités concernées, pour assurer l'utilisation correcte de nos systèmes ou votre protection et celle d'autres usagers.

Conservation de vos renseignements personnels

Nous conserverons vos renseignements personnels uniquement pendant la durée nécessaire pour répondre aux fins pour lesquelles nous les avons collectés ou autres fins légitimes (comme la conformité réglementaire), ou conformément à la loi en vigueur.

Engagement de Toro relatif à la sécurité de vos renseignements personnels

Nous prenons toutes les précautions raisonnables pour protéger la sécurité de vos renseignements personnels. Nous prenons également les mesures nécessaires pour que vos renseignements personnels restent exacts et à jour.

Consultation et correction de vos renseignements personnels

Si vous souhaitez vérifier ou modifier vos renseignements personnels, veuillez nous contacter par courriel à legal@toro.com.

Droit australien de la consommation

Les clients australiens trouveront les détails concernant le Droit australien de la consommation à l'intérieur de l'emballage ou auprès de leur concessionnaire Toro local.

Proposition 65 de Californie – Information concernant cet avertissement

En quoi consiste cet avertissement ?

Certains produits commercialisés présentent une étiquette d'avertissement semblable à ce qui suit :



AVERTISSEMENT : Cancer et troubles de la reproduction –
www.p65Warnings.ca.gov.

Qu'est-ce que la Proposition 65 ?

La Proposition 65 s'applique à toute société exerçant son activité en Californie, qui vend des produits en Californie ou qui fabrique des produits susceptibles d'être vendus ou importés en Californie. Elle stipule que le Gouverneur de Californie doit tenir et publier une liste des substances chimiques connues comme causant des cancers, malformations congénitales et/ou autres troubles de la reproduction. Cette liste, qui est mise à jour chaque année, comprend des centaines de substances chimiques présentes dans de nombreux objets du quotidien. La Proposition 65 a pour objet d'informer le public quant à l'exposition à ces substances chimiques.

La Proposition 65 n'interdit pas la vente de produits contenant ces substances chimiques, mais impose la présence d'avertissements sur tout produit concerné, sur son emballage ou sur la documentation fournie avec le produit. D'autre part, un avertissement de la Proposition 65 ne signifie pas qu'un produit est en infraction avec les normes ou exigences de sécurité du produit. D'ailleurs, le gouvernement californien a clairement indiqué qu'un avertissement de la Proposition 65 « n'est pas une décision réglementaire quant au caractère « sûr » ou « dangereux » d'un produit ». Bon nombre de ces substances chimiques sont utilisées dans des produits du quotidien depuis des années, sans aucun effet nocif documenté. Pour plus de renseignements, rendez-vous sur <https://oag.ca.gov/prop65/faqs-view-all>.

Un avertissement de la Proposition 65 signifie qu'une société a soit (1) évalué l'exposition et conclu qu'elle dépassait le « niveau ne posant aucun risque significatif »; soit (2) choisi d'émettre un avertissement simplement sur la base de sa compréhension quant à la présence d'une substance chimique de la liste, sans tenter d'en évaluer l'exposition.

Cette loi s'applique-t-elle de partout ?

Les avertissements de la Proposition 65 sont exigés uniquement en vertu de la loi californienne. Ces avertissements sont présents dans tout l'état de Californie, dans des environnements très variés, notamment mais pas uniquement les restaurants, magasins d'alimentations, hôtels, écoles et hôpitaux, et sur un vaste éventail de produits. En outre, certains détaillants en ligne et par correspondance fournissent des avertissements de la Proposition 65 sur leurs sites internet ou dans leurs catalogues.

Comment les avertissements de Californie se comparent-ils aux limites fédérales ?

Les normes de la Proposition 65 sont souvent plus strictes que les normes fédérales et internationales. Diverses substances exigent un avertissement de la Proposition 65 à des niveaux bien inférieurs aux limites d'intervention fédérales. Par exemple, la norme de la Proposition 65 en matière d'avertissements pour le plomb se situe à 0,5 µg/jour, soit bien moins que les normes fédérales et internationales.

Pourquoi l'avertissement ne figure-t-il pas sur tous les produits semblables ?

- Pour les produits commercialisés en Californie, l'étiquetage Proposition 65 est exigé, tandis qu'il ne l'est pas sur des produits similaires commercialisés ailleurs.
- Il se peut qu'une société impliquée dans un procès lié à la Proposition 65 et parvenant à un accord soit obligée d'utiliser les avertissements de la Proposition 65 pour ses produits, tandis que d'autres sociétés fabriquant des produits semblables peuvent ne pas être soumises à cette obligation.
- L'application de la Proposition 65 n'est pas uniforme.
- Certaines sociétés peuvent choisir de ne pas indiquer d'avertissements car elles considèrent qu'elles n'y sont pas obligées au titre de la Proposition 65 ; l'absence d'avertissements sur un produit ne signifie pas que le produit ne contient pas de substances de la liste à des niveaux semblables.

Pourquoi cet avertissement apparaît-il sur les produits Toro ?

Toro a choisi de fournir aux consommateurs le plus d'information possible afin qu'ils puissent prendre des décisions éclairées quant aux produits qu'ils achètent et utilisent. Toro fournit des avertissements dans certains cas d'après ses connaissances quant à la présence de l'une ou plusieurs des substances chimiques de la liste, sans en évaluer le niveau d'exposition, car des exigences de limites ne sont pas fournies pour tous les produits chimiques de la liste. Bien que l'exposition avec les produits Toro puisse être négligeable ou parfaitement dans les limites « sans aucun risque significatif », par mesure de précaution, Toro a décidé de fournir les avertissements de la Proposition 65. De plus, en l'absence de ces avertissements, la société Toro pourrait être poursuivie en justice par l'État de Californie ou par des particuliers cherchant à faire appliquer la Proposition 65, et donc assujettie à d'importantes pénalités.