



Kit di conversione del motore

Tosaerba con operatore a terra Greensmaster® Flex™ 18 or Flex™ 21 alimentati da motore Kawasaki

N° del modello 131-2009

Istruzioni di installazione

Nota: Se la macchina è dotata di kit con luci a incandescenza, è necessario ordinare un kit nuovo; per maggiori informazioni, contattate il concessionario locale Toro.

1

Montaggio di uno sfiato della scatola ingranaggi

Non occorrono parti

Procedura

Se la vostra macchina non è dotata dello sfiato alto illustrato nella [Figura 1](#), procuratevi il Kit sfiato della scatola ingranaggi per il vostro modello presso il vostro distributore Toro di zona e montate lo sfiato prima di sostituire il motore.

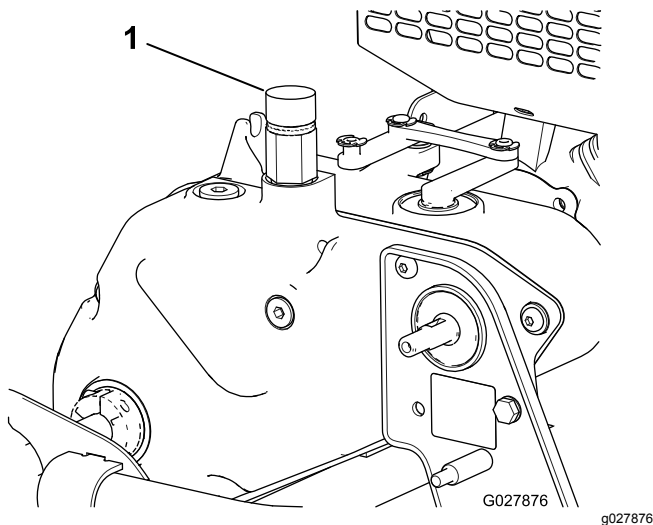


Figura 1

1. Sfiato

2

Rimozione del motore usato

Non occorrono parti

Procedura

Importante: Conservate i fermi rimossi che dovranno essere riutilizzati, tranne quando indicato diversamente.

1. Spurgate la scatola ingranaggi.
2. Rimuovete ed eliminate i dadi che fissano il motore alla scatola ingranaggi.
3. Sostenete la scatola ingranaggi da sotto, in modo che non cada quando rimuovete il motore.
4. Togliete ed eliminate il cablaggio.
5. Togliete e conservate la staffa del cablaggio, il modulo di interblocco e i dispositivi di fissaggio ([Figura 2](#)).

Nota: Se il modello della macchina è 2008 o precedente, conservate la staffa di montaggio del modulo. Se il modello della vostra macchina è 2009, ordinate invece il n. cat. 120-2705-03.



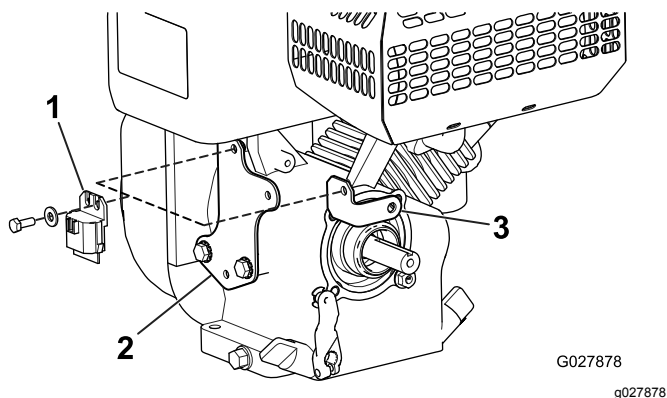


Figura 2

1. Modulo di interblocco
2. Staffa del cablaggio del modello 2009 (se avete questa staffa, eliminatela e ordinate il n. cat. 120-2705-03)
3. Staffa del cablaggio del modello 2008 e precedenti (se avete questa staffa, conservatela).

6. Rimuovete le impugnature delle leve di freno e trazione (**Figura 3**).
7. Rimuovete ed eliminate il rivestimento della consolle (**Figura 3**).

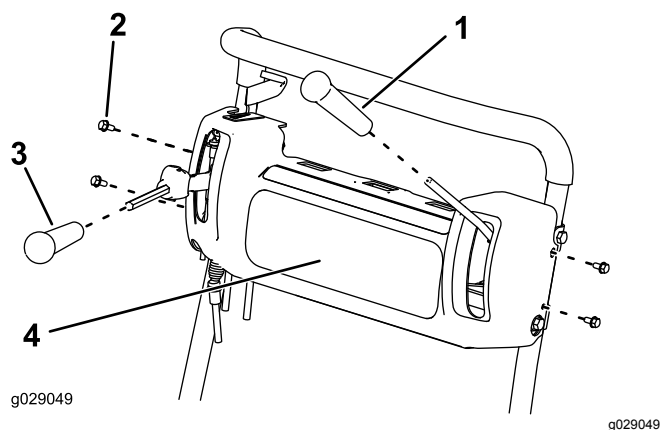


Figura 3

- | | |
|-------------------------------------|---------------------------------------|
| 1. Impugnatura della leva del freno | 3. Impugnatura della leva di trazione |
| 2. Bullone | 4. Rivestimento della consolle |

8. Rimuovete ed eliminate il cavo di controllo dell'acceleratore (**Figura 4**).
9. Rimuovete ed eliminate la leva dell'acceleratore, ma conservate la bulloneria di montaggio (**Figura 4**).

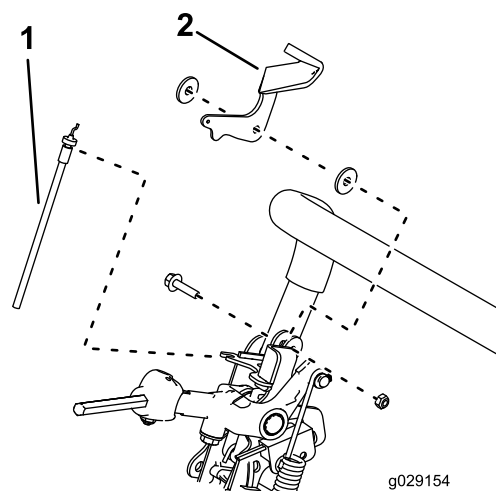


Figura 4

- | | |
|--|---------------------------|
| 1. Cavo di controllo dell'acceleratore | 2. Leva dell'acceleratore |
|--|---------------------------|

10. Togliete la leva e il cavo di trazione dalla staffa di trazione usata (**Figura 5**). Conservate tutta la bulloneria.

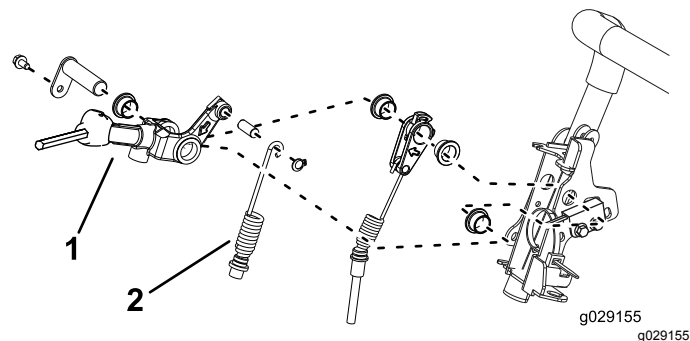


Figura 5

- | | |
|------------------------|------------------------|
| 1. Leva della trazione | 2. Cavo della trazione |
|------------------------|------------------------|

11. Togliete il gruppo impugnatura.
12. Togliete ed eliminate la staffa di trazione usata, ma conservate l'interruttore di prossimità e la bulloneria di montaggio (**Figura 6**).

3

Montaggio del motore nuovo

Parti necessarie per questa operazione:

| | |
|---|------------------|
| 1 | Motore |
| 4 | Vite a pressione |
| 4 | Dado |

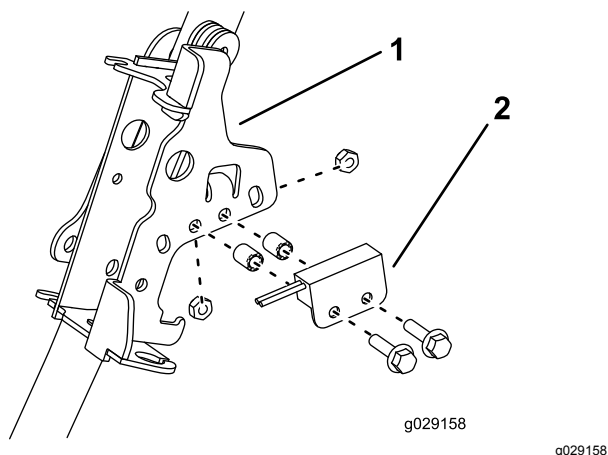


Figura 6

1. Staffa di trazione
2. Interruttore di prossimità

13. Rimuovete e conservate il motore usato, i dadi e i bulloni di montaggio.
14. Rimuovete e conservate tutta la bulloneria dell'albero di uscita del motore (Figura 7).

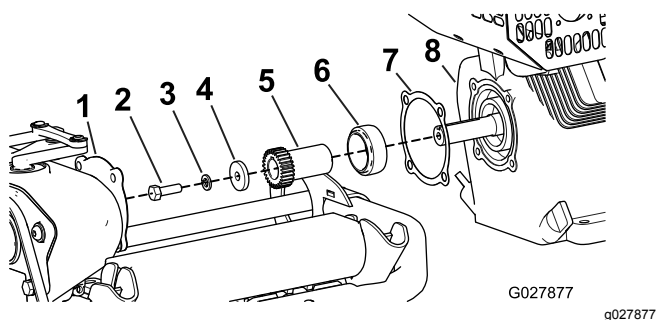


Figura 7

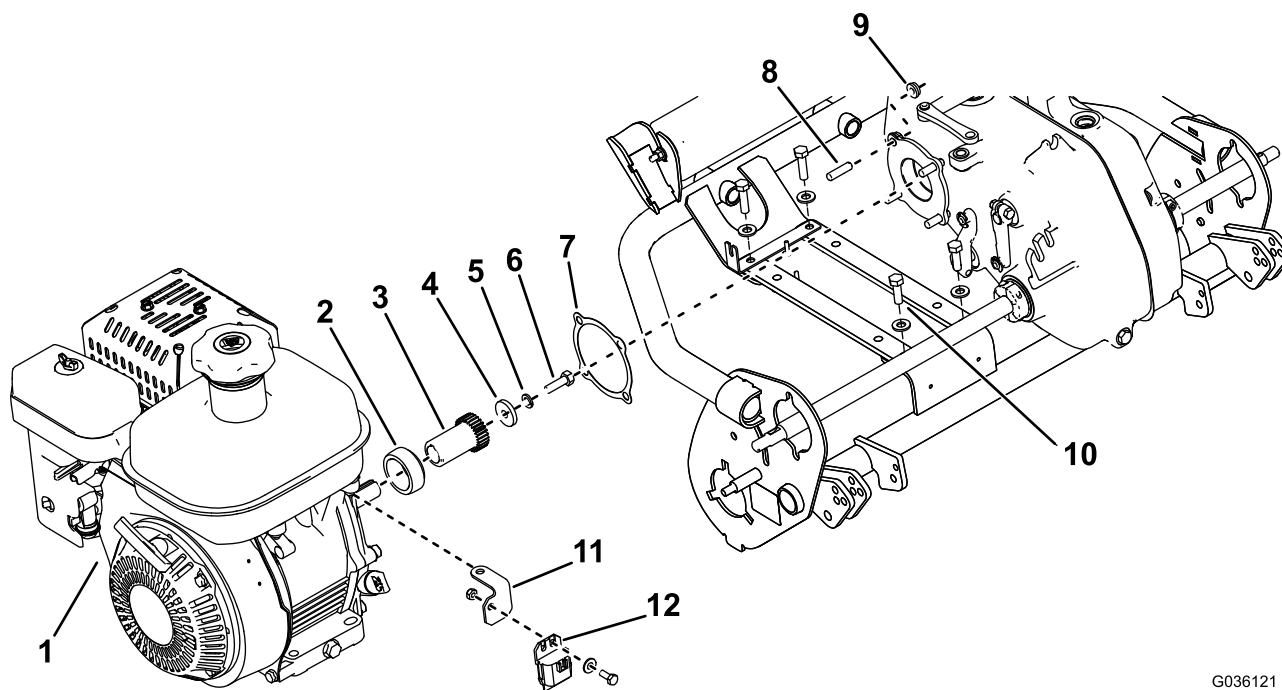
1. Scatola ingranaggi
2. Bullone
3. Rondella di bloccaggio
4. Rondella
5. Ingranaggi del motore
6. Adattatore del motore
7. Guarnizione della scatola ingranaggi
8. Gruppo

15. Pulite il telaio e controllate danni o usura.
16. Controllate eventuali danni o usura alla guarnizione della scatola ingranaggi e sostituitemela, se necessario.

Procedura

1. Montate i componenti dell'albero di uscita del motore esistenti sul motore (Figura 8).
- Nota:** Applicare un lubrificante antigrippaggio alla chiave e all'albero di trasmissione del motore prima dell'installazione.
2. Montate le viti a pressione sul motore (Figura 8).
3. Fissate la staffa del cablaggio preassemblato al serbatoio del carburante con il dado flangiato posteriore che fissa il serbatoio al motore (Figura 8).
4. Montate il modulo di interblocco sulla staffa del cablaggio preassemblato con i dispositivi di fissaggio rimossi in precedenza (Figura 8).
5. Montate il motore sul telaio utilizzando i bulloni e i dadi esistenti (Figura 8).

Nota: Per facilitare il montaggio del motore sul telaio, serrate i bulloni al 90%.



G036121
g036121

Figura 8

- | | | | |
|--------------------------|---------------------------|---|-----------------------------------|
| 1. Nuovo motore | 4. Rondella | 7. Guarnizione della scatola ingranaggi | 10. Bulloni e rondelle del motore |
| 2. Adattatore del motore | 5. Rondella di bloccaggio | 8. Vite a pressione | 11. Staffa di cablaggio |
| 3. Ingranaggi del motore | 6. Bullone | 9. Dado | 12. Modulo di interblocco |

4

Montaggio dei comandi e del cablaggio

Parti necessarie per questa operazione:

| | |
|---|-----------------------------|
| 1 | Staffa di trazione |
| 1 | Leva dell'acceleratore |
| 1 | Cavo dell'acceleratore |
| 1 | Rivestimento della consolle |
| 1 | Attacco per cavo |
| 1 | Cablaggio preassemblato |
| 1 | Interruttore del motore |
| 4 | Fascette per cavo |
| 1 | Molla |

Procedura

1. Montate la nuova staffa di trazione sull'impugnatura con la bulloneria rimossa in precedenza (Figura 11).

Nota: Se la staffa di trazione originale era fissata sulla macchina tramite i 2 fori sull'impugnatura, ordinate i componenti 112-9318 e 110-2415 per completare il montaggio.

2. Montate il gruppo impugnatura rimosso in precedenza.
3. Montate il cavo e la leva di trazione precedentemente rimossi con la bulloneria rimossa in precedenza (Figura 11).
4. Montate e regolate l'interruttore di interblocco seguendo le istruzioni riportate nel *Manuale dell'operatore*.
5. Montate il cavo e la leva dell'acceleratore nuova con la bulloneria rimossa in precedenza (Figura 11).
6. Serrate il dado sulla molla dell'acceleratore in modo che la molla sia completamente compressa, quindi allentate di 1/2 giro. Al minimo superiore, la leva dell'acceleratore non dovrebbe muoversi; in caso contrario, serrate leggermente il dado sulla molla dell'acceleratore (Figura 9).

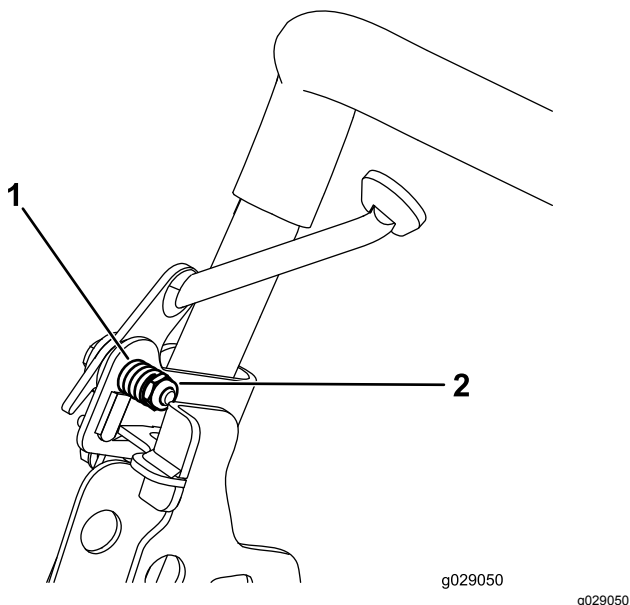


Figura 9

1. Molla dell'acceleratore 2. Dado

7. Montate il rivestimento della consolle e le impugnature (Figura 11).
8. Fissate il nuovo cavo dell'acceleratore nel punto di fissaggio del motore posteriore destro, utilizzando l'attacco per cavo e il bullone, la rondella e il dado esistenti (Figura 10).

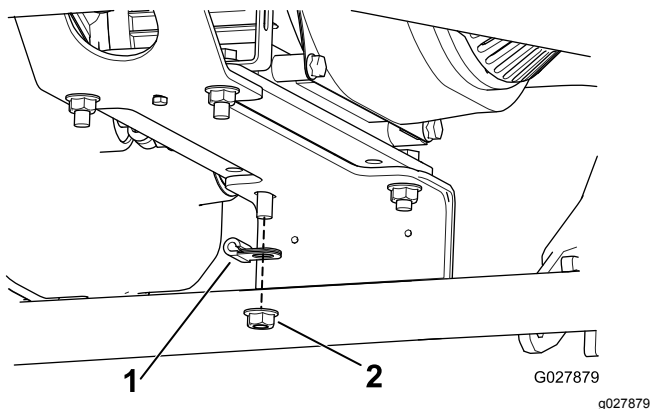


Figura 10

1. Attacco per cavo 2. Dado di fissaggio del motore posteriore destro.

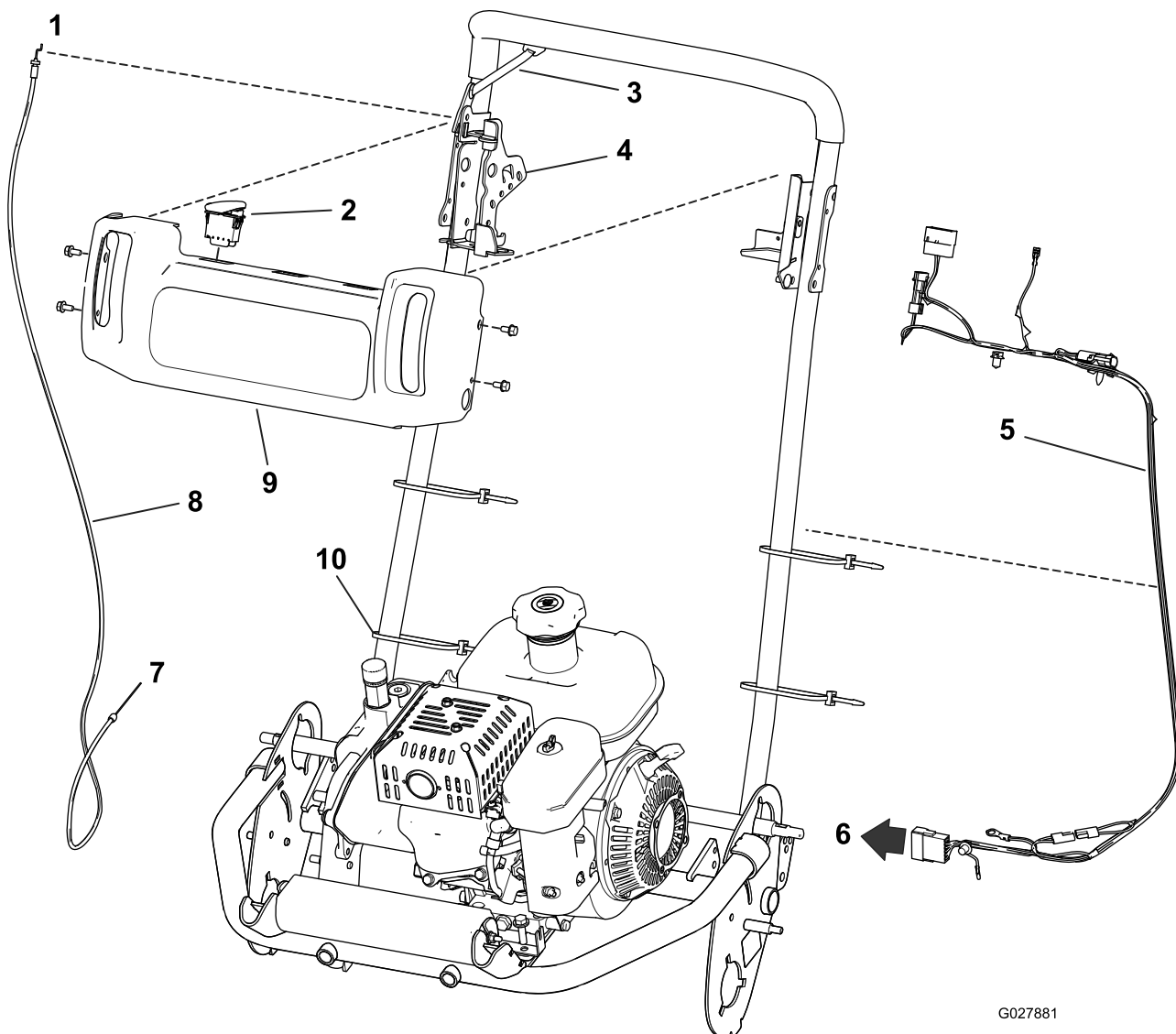
Nota: Collegate il cablaggio preassemblato al contaore, se in dotazione alla macchina.

13. Inserite il cablaggio preassemblato in posizione sotto il coperchio della consolle.
14. Montate il cavo di terra verde con il bullone della cuffia sotto il serbatoio del carburante e collegate il cavo rosso al motore.

Nota: Applicate grasso di rivestimento sul bullone e sul morsetto di terra.

15. Se utilizzate una staffa del modulo nuova, fissate il cablaggio preassemblato alla nuova staffa del modulo.
16. Fissate i cavi e il cablaggio preassemblato alle impugnature con 4 fascette per cavi nuove (Figura 11).

9. Fissate il motore alla scatola ingranaggi utilizzando i dadi rimossi in precedenza (Figura 8).
10. Serrate tutti i dispositivi di fissaggio del motore.
11. Collegate il cablaggio preassemblato al modulo di interblocco e disponete il cablaggio sul lato sinistro dell'impugnatura (Figura 11).
12. Montate l'interruttore del motore nella consolle e collegatelo al cablaggio preassemblato (Figura 11).



G027881

g027881

Figura 11

- | | |
|---|---|
| 1. Collegate alla leva dell'acceleratore. | 6. Collegate al modulo di interblocco. |
| 2. Interruttore del motore | 7. Collegate all'acceleratore sul motore. |
| 3. Leva dell'acceleratore | 8. Cavo dell'acceleratore |
| 4. Staffa di trazione | 9. Rivestimento della consolle |
| 5. Cablaggio preassemblato | 10. Fascetta per cavi |

5

Lubrificazione e regolazione della macchina

Non occorrono parti

Procedura

1. Lubrificate la macchina seguendo le istruzioni riportate nel *Manuale dell'operatore*.
2. Riempite d'olio la scatola degli ingranaggi seguendo le istruzioni riportate nel *Manuale dell'operatore*.
3. Riempite d'olio il carter del motore seguendo le istruzioni riportate nel *Manuale dell'operatore*.
4. Collegate la batteria.
5. Regolate la velocità del motore in base alle specifiche riportate di seguito:

| | |
|----------------------------|---------------------|
| Minimo superiore (a vuoto) | 3275–3475 giri/min. |
| Minimo inferiore (a vuoto) | 1465–1715 giri/min. |



Count on it.