



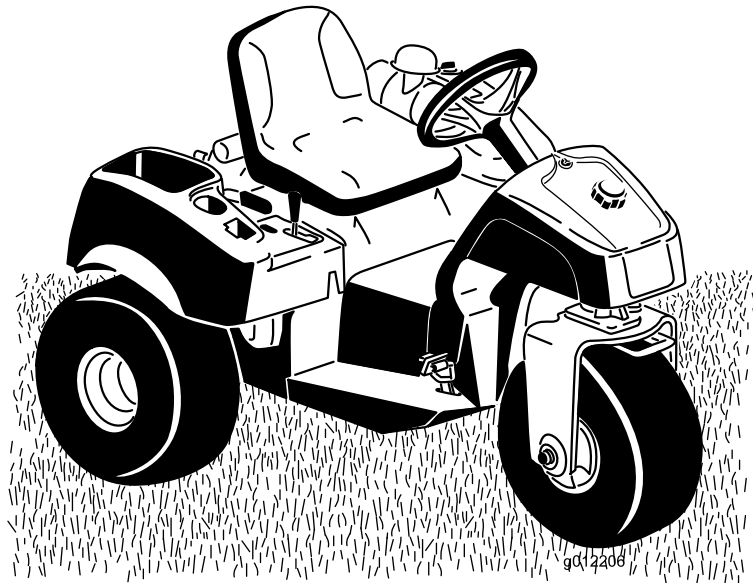
Count on it.

Bruksanvisning

Sand Pro[®] traktorenhet 3040 och 5040

Modellnr 08703—Serienr 402940001 och högre

Modellnr 08705—Serienr 402990001 och högre



Denna produkt uppfyller alla relevanta europeiska direktiv. Mer information finns i den separata produktspecifika överensstämmelseförklaringen.

Det är ett brott mot avsnitt 4442 eller 4443 i Kaliforniens Public Resource Code att använda eller köra motorn på skogs-, busk- eller grästäck mark om motorn inte är utrustad med en gnistsläckare som är i fullgott skick, vilket anges i avsnitt 4442, eller utan att motorn är konstruerad, utrustad och underhållen för att förhindra brand.

Den bifogade bruksanvisningen till motorn tillhandahålls för information om den amerikanska miljömyndigheten EPA:s (US Environmental Protection Agency) och Kaliforniens lagstiftning om utsläppskontroll för utsläppssystem, underhåll och garanti. Extra bruksanvisningar kan beställas från motortillverkaren.

⚠ VARNING

KALIFORNIEN Proposition 65 Varning

Motoravgaserna från denna produkt innehåller kemikalier som av den amerikanska delstaten Kalifornien anses orsaka cancer, fosterskador eller andra fortplantningsskador.

Batteripoler och kabelanslutningar med tillbehör innehåller bly och blyföreningar, kemikalier som den amerikanska delstaten Kalifornien anser kan orsaka cancer och fortplantningsskador. Tvätta händerna efter hantering.

Användning av produkten kan orsaka kemikalieexponering som av den amerikanska delstaten Kalifornien anses orsaka cancer, fosterskador och andra fortplantningsskador.

Introduktion

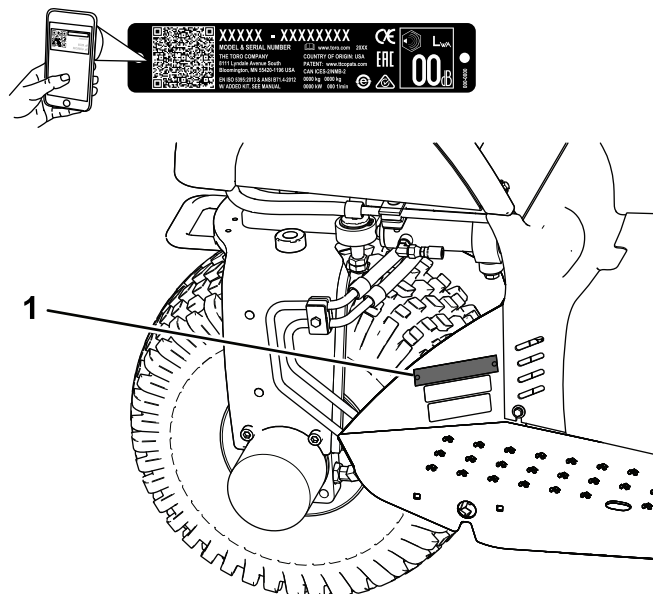
Maskinen är en åkårsutrustning som är avsedd att användas av yrkesförare som har anlitats för kommersiellt arbete. Den är främst konstruerad för att underhålla sandgropar på väl underhållna golfbanor och kommersiella anläggningar.

Viktigt: För att öka säkerheten och prestandan samt säkerställa en korrekt hantering av maskinen ska du noggrant läsa och till fullo förstå innehållet i denna **bruksanvisning**. Om du inte följer drifvanvisningarna eller inte får lämplig utbildning kan detta leda till personskador. Du hittar mer information om säker användning, bland annat i form av säkerhetsråd och utbildningsmaterial på <https://www.toro.com/sv-se>.

Om du behöver utbildningsmaterial för säkerhet och drift, information om tillbehör, hjälp med att hitta en återförsäljare eller om du vill registrera din produkt kan du kontakta Toro via www.toro.com.

Kontakta en auktoriserad återförsäljare eller Toros kundservice och ha produktens modell- och serienummer till hands om du har behov av service, Toro originaldelar eller ytterligare information. **Figur 1** visar var du finner produktens modell- och serienummer. Skriv in numren i det tomma utrymmet.

Viktigt: Skanna rutkoden på serienummerdekalen (i förekommande fall) med en mobil enhet för att få tillgång till information om garanti, reservdelar och annat.



Figur 1

1. Modell- och serienummer

Modellnr _____
Serienr _____

I den här bruksanvisningen anges potentiella risker och alla säkerhetsmeddelanden har markerats med en varningssymbol (Figur 2), som anger fara som kan leda till allvarliga personskador eller dödsfall om föreskrifterna inte följs.



Figur 2
Varningssymbol

g000502

Två ord används också i den här bruksanvisningen för att markera information. **Viktigt** anger speciell teknisk information och **Observera** anger allmän information värd att notera.

Innehåll

Säkerhet	4
Allmän säkerhet.....	4
Säkerhets- och instruktionsdekalerna	4
Montering	9
1 Montera ratten	10
2 Demontera batteriet	10
3 Aktivera och ladda batteriet.....	10
4 Montera batteriet	11
5 Installera framvikterna	12
6 Fästa dekalerna med uppgift om tillverkningsår.....	13
7 Byta ut varningsdekalerna för CE-överensstämmelse	13
Produktöversikt	14
Reglage	14
Specifikationer	16
Redskap/tillbehör.....	16
Körning	17
Säkerhet före användning.....	17
Kontrollera oljenivån i motorn	17
Fylla på bränsletanken.....	18
Kontrollera hydraulvätskenivån	18
Kontrollera däcktrycket.....	20
Dra åt hjulmuttrarna	20
Säkerhet under användning.....	20
Starta och stänga av motorn	21
Kontrollera säkerhetssystemet	21
Köra in maskinen.....	22
Säkerhet efter användning.....	22
Bogsera maskinen.....	22

Transportera maskinen.....	22
Bekanta dig med maskinen.....	22
Underhåll	24
Rekommenderat underhåll	24
Kontrollista för dagligt underhåll.....	25
Förberedelser för underhåll	26
Säkerhet vid underhåll	26
Lyfta maskinen	26
Smörjning	27
Smörja maskinen.....	27
Motorunderhåll	28
Motorsäkerhet	28
Byta motorolja och oljefiltret	28
Serva luftrenaren	28
Byta tändstift.....	29
Underhålla bränslesystemet	30
Byta ut bränslefiltret.....	30
Underhålla elsystemet	30
Elsystemets säkerhet	30
Starta maskinen med startkablar	30
Byta ut säkringarna.....	31
Underhåll av batteriet.....	31
Underhålla drivsystemet	31
Justera drivningens neutralinställning.....	31
Justera säkerhetsbrytarna för hjuldrivningen.....	32
Justera transporthastigheten	32
Underhålla styrsystemet	33
Justera lyftspaken	33
Justera motorreglagen.....	34
Underhålla hydraulsystemet	35
Säkerhet för hydraulsystemet	35
Byta ut hydraulvätskan och hydraulfiltret.....	35
Kontrollera hydraulledningarna och -slangarna.....	36
Ladda hydraulsystemet	36
Rengöring	37
Inspektera och rengöra maskinen.....	37
Rengöra oljekylaren.....	37
Förvaring	38
Förbereda maskinen.....	38
Förbereda motorn.....	38

Säkerhet

Maskinen har utformats i enlighet med specifikationerna i ANSI B71.4-2017. När redskap har monterats på maskinen krävs det dock ytterligare vikt för att uppfylla standarderna.

Allmän säkerhet

Den här produkten kan orsaka personskador. Följ alltid alla säkerhetsanvisningar för att undvika allvarliga personskador.

Det kan medföra fara för dig och kringstående om maskinen används i andra syften än vad som avsetts.

- Läs och förstå innehållet i denna *bruksanvisning* innan du startar motorn. Se till att alla som använder den här produkten förstår varningarna och vet hur produkten ska användas.
- Håll koncentrationen helt på maskinen när du använder den. Ägna dig inte åt aktiviteter som kan distrahera dig, eftersom personskador eller skador på egendom då kan uppstå.

- Håll händer och fötter på avstånd från maskinens rörliga delar.
- Kör endast maskinen om skydd och andra säkerhetsanordningar sitter på plats och fungerar.
- Håll kringstående på säkert avstånd från maskinen när den är i rörelse.
- Håll barn på säkert avstånd från arbetsområdet. Låt aldrig barn köra maskinen.
- Stanna maskinen och stäng av motorn innan du server eller fyller på bränsle i maskinen.

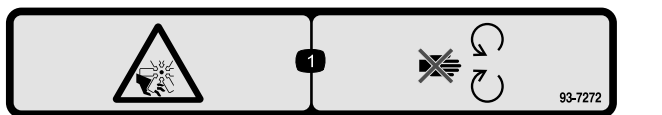
Felaktigt bruk eller underhåll av maskinen kan leda till personskador. För att minska risken för skador ska du alltid följa säkerhetsanvisningarna och uppmärksamma varningssymbolen (Figur 2) som betyder: Var försiktig, Varning eller Fara – anvisning om personsäkerhet. Underlåtenhet att följa anvisningarna kan leda till personskador eller dödsfall.

Ytterligare säkerhetsinformation finns i den här *bruksanvisningen*.

Säkerhets- och instruktionsdekal



Säkerhetsdekalerna och säkerhetsinstruktionerna är fullt synliga för föraren och finns nära alla potentiella farozoner. Ersätt dekal som har skadats eller saknas.



93-7272

1. Avkapnings-/avslitningsrisk, fläkt – håll avstånd till rörliga delar.



93-9051

1. Läs *bruksanvisningen*.



Batterisymboler

Vissa eller samtliga av dessa symboler finns på ditt batteri

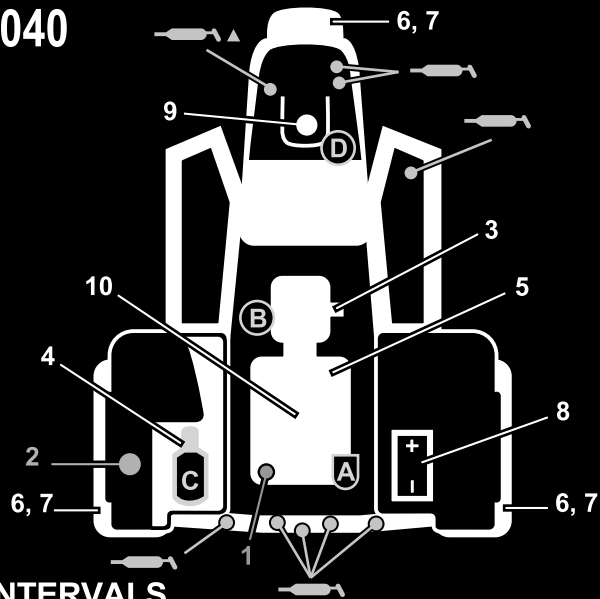
1. Explosionsrisk
2. Ingen eld, öppna lågor eller rökning
3. Brännskaderisk p.g.a. frätande vätskor/kemiska ämnen
4. Använd ögonskydd.
5. Läs *bruksanvisningen*.
6. Håll kringstående på säkert avstånd från batteriet.
7. Använd ögonskydd; explosiva gaser kan orsaka blindhet och andra personskador
8. Batterisyra kan orsaka blindhet eller allvarliga brännskador.
9. Spola ögonen omedelbart med vatten och sök läkarhjälp snabbt.
10. Innehåller bly; får inte kastas i hushållssoporna.

SAND/INFIELD PRO 5040/3040

QUICK REFERENCE AID

CHECK/SERVICE (DAILY)

1. OIL LEVEL, ENGINE
2. OIL LEVEL, HYDRAULIC TANK
3. NEUTRAL INTERLOCK SWITCH
4. AIR FILTER
5. ENGINE COOLING FINS
6. TIRE PRESSURE (8 - 10 psi / .6-.7 bar)
7. WHEEL NUT TORQUE
(80±10 FT-LBS / 108±14 N•m)
8. BATTERY
9. FUEL - GAS ONLY
10. SEAT INTERLOCK SWITCH
11. LUBRICATION  EVERY 100 HRS
▲ (5040 ONLY)



FLUID SPECIFICATION / CHANGE INTERVALS

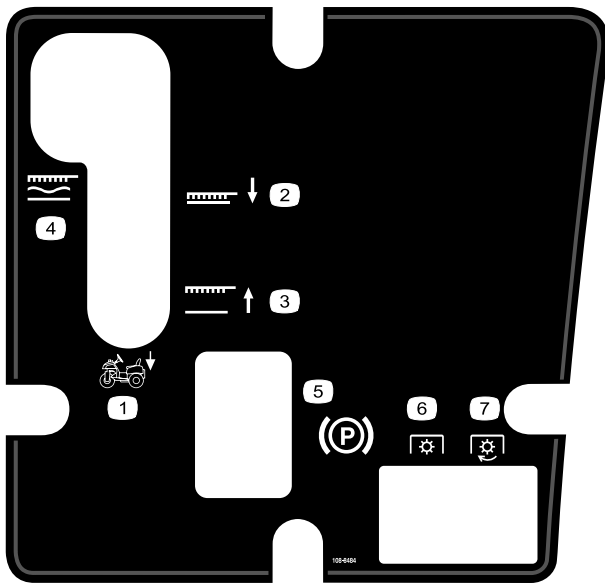
SEE OPERATOR'S MANUAL FOR INITIAL CHANGE	FLUID TYPE	CAPACITY	CHANGE INTERVALS		FILTER PART NO.
			FLUID	FILTER	
ENGINE OIL	SAE 30 SJ	* 1 3/4 QTS	100 HRS.	100 HRS.	107-7817 (A)
HYDRAULIC OIL	Mobil DTE 15M	* 5 GAL. ■	400 HRS.	400 HRS.	54-0110 (B)
AIR CLEANER (ON FENDER)				**200 HRS.	93-2195 (C)
FUEL TANK/FILTER	UNLEADED GAS	5 1/2 GAL.		+800 HRS.	94-2690 (D)

* INCLUDING FILTER ** INSPECT EVERY 50 HRS., MORE OFTEN UNDER DUSTY CONDITIONS+ OR YEARLY, WHICH EVER IS LESS
 ■ 6.75 GAL W/ REMOTE HYDRAULICS

132-4429

132-4429

decal132-4429



decal108-8484

108-8484

- | | |
|---------------------------------|--|
| 1. Manövrera redskapen | 5. Parkeringsbroms |
| 2. Nedre läget för redskapen | 6. Kraftreglage (PTO) –
frånkopplat |
| 3. Upphöjt läge för redskapen | 7. Kraftreglage (PTO) –
inkopplat |
| 4. Redskap, låst i upphöjt läge | |

⚠ WARNING: Cancer and Reproductive Harm - www.P65Warnings.ca.gov.
For more information, please visit www.tcoCProp65.com

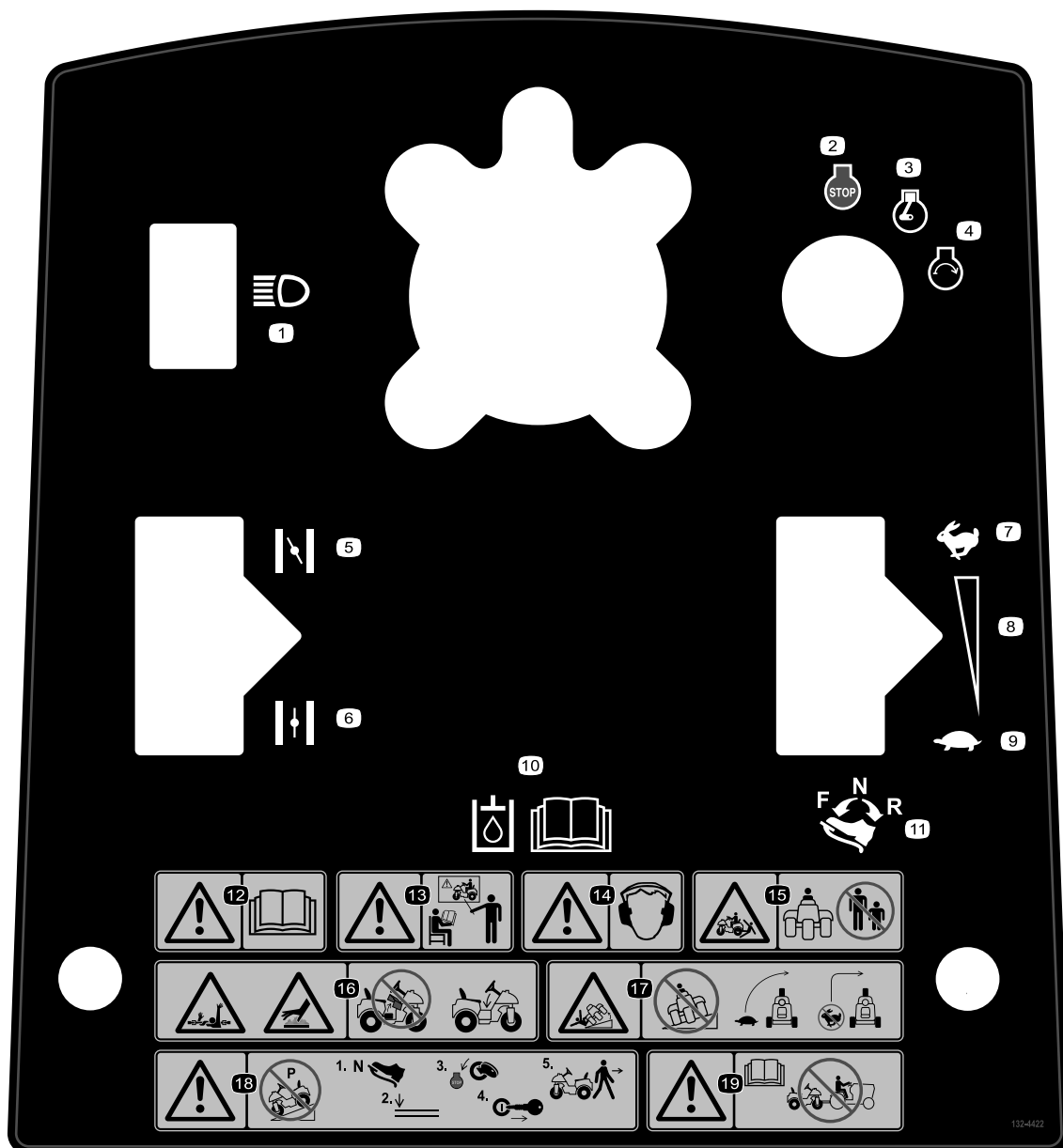
CALIFORNIA SPARK ARRESTER WARNING

Operation of this equipment may create sparks that can start fires around dry vegetation. A spark arrester may be required. The operator should contact local fire agencies for laws or regulations relating to fire prevention requirements.

133-8062

decal133-8062

133-8062



132-4422

decal132-4422

1. Strålkastare
2. Motor – stopp
3. Motor – kör
4. Motor – start
5. Choke – stängd
6. Choke – öppen
7. Snabbt
8. Steglös reglerbar inställning
9. Långsamt
10. Läs *bruksanvisningen* för information om hydraulolja.
11. Kör framåt genom att trycka den främre delen av gaspedalen framåt och nedåt. Backa genom att trycka den bakre delen av gaspedalen bakåt och nedåt.
12. Varning – läs *bruksanvisningen*.
13. Varning – läs *bruksanvisningen*. Använd inte maskinen om du inte har fått lämplig utbildning.
14. Varning – bär hörselskydd.
15. Risk för krosskador – håll kringstående på säkert avstånd från maskinen.
16. Risk för att arm och kropp fastnar i maskinen. Risk för varm yta – använd inte maskinen utan att mittskyddet sitter på plats.
17. Vårtrisk – sänk hastigheten innan du svänger och sväng aldrig med hög hastighet.
18. Varning – parkera inte maskinen i en sluttning. Innan du kliver ur maskinen sätter du gaspedalen i neutralläget, sänker redskapen, stänger av motorn och tar ur tändningsnyckeln.
19. Varning – läs *bruksanvisningen*. Bogsera inte maskinen.



decal136-6164

136-6164

Obs: Maskinen har testats och uppfyller branschstandardens krav på statisk stabilitet i sidled och i längdriktning, och den högsta rekommenderade lutningen anges på dekalen. Gå igenom instruktionerna för körning av maskinen i sluttningar i bruksanvisningen och beakta aktuella förutsättningar för att fastställa om maskinen kan användas under de förhållanden som för närvarande råder på arbetsplatsen. Förändringar i terrängen kan leda till att maskinens manövrering i sluttningar förändras. Om möjligt ska redskapen hållas nedsänkta mot marken när du kör maskinen i sluttningar. Om redskapen höjs vid körning i sluttningar kan maskinen bli instabil.

1. Varning – läs *bruksanvisningen*.
2. Varning – alla användare måste utbildas innan de använder maskinen.
3. Varning – bär hörselskydd.
4. Krosskade-/avslitningsrisk för kringstående – håll kringstående och barn på säkert avstånd från maskinen.
5. Risk för att fastna i axel, varm yta/risk för brännskador – ta inte bort motorhöljet.
6. Våltrisk – kör inte i sluttningar vars lutning överstiger 15°, sänk hastigheten innan du svänger, sväng aldrig med hög hastighet.
7. Varning – parkera inte maskinen i en sluttning. Innan du kliver ur maskinen 1) ställer du gaspedalen i neutralläget 2) sänker redskapen 3) stänger av motorn och 4) tar ur nyckeln.
8. Varning – läs *bruksanvisningen*. Bogsera inte maskinen.

Montering

Lösa delar

Använd diagrammet nedan för att kontrollera att alla delar finns med.

Tillvägagångssätt	Beskrivning	Antal	Användning
1	Ratt Skumstoppring Bricka Låsmutter Rattskydd	1 1 1 1 1	Montera ratten.
2	Inga delar krävs	–	Demontera batteriet.
3	Bulkelektrolyt, specifik vikt på 1 260 (medföljer inte)	–	Aktivera och ladda batteriet.
4	Skruv (1/4 x 5/8 tum) Låsmutter (1/4 tum)	2 2	Installera batteriet
5	Framviktsats(er) efter behov	–	Installera framvikterna om det behövs.
6	Dekal med uppgift om tillverkningsår	1	Fäst dekalen med uppgift om tillverkningsår.
7	Varningsdekal	1	Byt ut varningsdekalen för CE-överensstämmelse.

Media och extradelar

Beskrivning	Antal	Användning
Bruksanvisning	1	Läs bruksanvisningarna noggrant innan du använder maskinen.
Bruksanvisning till motorn	1	
Certifikat om överensstämmelse	1	Detta dokument anger CE-överensstämmelse.
Nyckel	2	Starta motorn.

Obs: Vänster och höger sida på maskinen är lika med förarens vänstra respektive högra sida vid normal körning.

Obs: Ta bort och släng alla transportfästen och fästordningar.

1

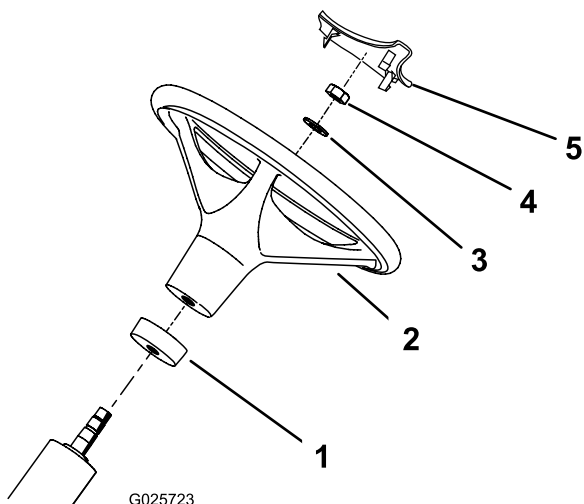
Montera ratten

Delar som behövs till detta steg:

1	Ratt
1	Skumstoppring
1	Bricka
1	Låsmutter
1	Rattskydd

Tillvägagångssätt

1. Flytta framhjulet så att det pekar rakt framåt.
2. Trä på skumstoppringen med den smala änden först på styraxeln (Figur 3).



Figur 3

- | | |
|------------------|--------------|
| 1. Skumstoppring | 4. Mutter |
| 2. Ratt | 5. Rattskydd |
| 3. Bricka | |

3. Trä på ratten på styraxeln (Figur 3).
4. Fäst ratten vid styraxeln med en bricka och en låsmutter (Figur 3).
5. Dra åt låsmuttern till 27–35 N·m.
6. Tryck fast rattskyddet på ratten (Figur 3).

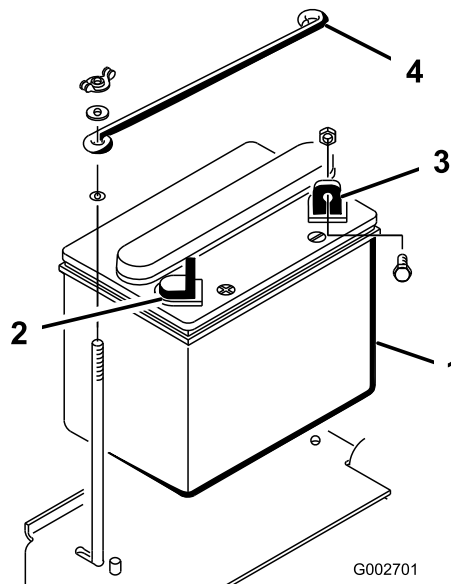
2

Demontera batteriet

Inga delar krävs

Tillvägagångssätt

Ta bort de 2 vingmuttrarna och brickorna som fäster batteriets övre låsfäste vid batteriets sidolåsfästen (Figur 4). Ta bort batteriets låsfäste och ta loss batteriet.



Figur 4

- | | |
|---------------------------|-----------------------------|
| 1. Batteri | 3. Batteriets minuspol (-) |
| 2. Batteriets pluspol (+) | 4. Batteriets övre låsfäste |

3

Aktivera och ladda batteriet

Delar som behövs till detta steg:

-	Bulkelektrolyt, specifik vikt på 1 260 (medföljer inte)
---	---

Tillvägagångssätt

Om batteriet inte är fyllt med elektrolyt eller aktiverat ska du fylla på batteriet med elektrolyt med specifik vikt på 1,260.

Obs: Du kan köpa bulkelektrolyt från närmaste försäljningsställe för batterier.

⚠ FARA

Batterielektrolyt innehåller svavelsyra som är dödlig vid förtäring och orsakar allvarliga brännskador.

- Drick inte av elektrolyten och undvik kontakt med hud, ögon eller kläder. Använd skyddsglasögon för att skydda ögonen och gummihandskar för att skydda händerna.
- Fyll på batteriet på en plats där du har tillgång till rent vatten och kan skölja av huden.

1. Ta bort batteriets påfyllningslock och fyll långsamt på elektrolyt upp till påfyllningsmarkeringen i varje cell.
2. Sätt tillbaka påfyllningslocken och anslut en 3–4 A batteriladdare till batteriposterna. Ladda batteriet med 3 till 4 ampere under 4 till 8 timmar.

⚠ VARNING

När batteriet laddas bildas explosiva gaser.

Rök aldrig nära batteriet och håll det borta från gnistor och lågor.

3. Koppla ur laddningsanordningen från eluttaget och batteripolerna när batteriet är laddat. Låt batteriet stå i 5–10 minuter.
4. Ta bort påfyllningslocken.
5. Fyll långsamt på elektrolyt upp till påfyllningsmarkeringen i varje cell.
6. Sätt tillbaka påfyllningslocken.

Viktigt: Fyll inte på batteriet för mycket. Elektrolyten kommer att rinna över på andra delar av maskinen och orsaka allvarlig korrosion och slitage.

4

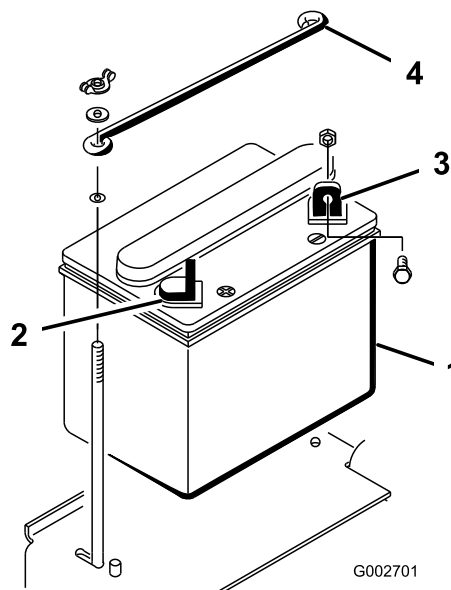
Montera batteriet

Delar som behövs till detta steg:

2	Skruv (1/4 x 5/8 tum)
2	Låsmutter (1/4 tum)

Tillvägagångssätt

1. Sätt batteriet på plats med minuspolen riktad mot maskinens bakre del (Figur 5).



Figur 5

1. Batteri
2. Batteriets pluspol (+)
3. Batteriets minuspol (-)
4. Batteriets övre låsfäste

⚠ VARNING

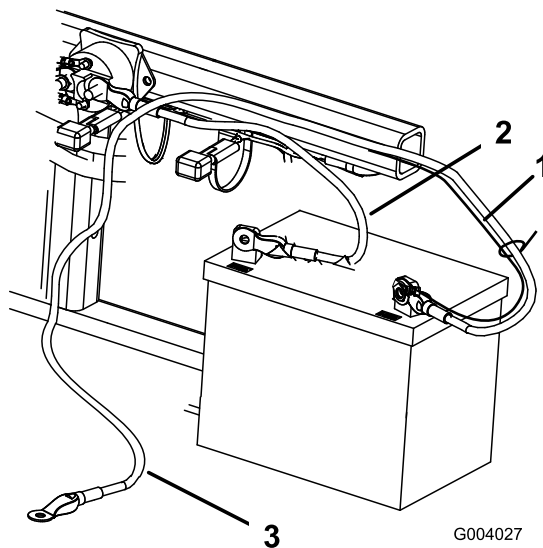
Felaktig dragning av batterikablarna kan skada maskinen och kablarna samt orsaka gnistor. Gnistorna kan få batterigaserna att explodera, vilket kan leda till personskador.

- Lossa alltid batteriets minuskabel (svart) innan du lossar pluskabeln (röd).
- Anslut alltid pluskabeln (röd) innan du ansluter minuskabeln (svart).

⚠ VARNING

Batteriets kabelanslutningar eller metalledar kan kortslutas mot maskinkomponenter i metall och orsaka gnistor. Gnistorna kan få batterigaserna att explodera, vilket kan leda till personskador.

- Låt inte batterianslutningarna komma i kontakt med några av maskinens metalledar när du monterar eller tar bort batteriet.
 - Låt inte metalledar kortsluta mellan batterianslutningarna och maskinens metalledar.
2. Fäst pluskabeln (röd) vid pluspolen (+) med en skruv på 1/4 x 5/8 tum och en låsmutter (Figur 6).



Figur 6

1. Liten svart kabel
2. Pluskabel (+)
3. Minuskabel (-)

3. Fäst den lilla svarta kabeln och minuskabeln (svart) vid batteriets minuspol (-) med en skruv (1/4 x 5/8 tum) och en låsmutter (1/4 tum) (Figur 6).
4. Fetta in polerna och monteringsfästena med vaselin för att förhindra korrosion.
5. Trä gummiskon över pluspolen (+) för att förhindra eventuell kortslutning.
6. Installera batteriets övre fäste vid batteriets sidolåsfästen och fäst det med brickorna och vingmuttrarna.

5

Installera framvikterna

Delar som behövs till detta steg:

-	Framviktsats(er) efter behov
---	------------------------------

Tillvägagångssätt

Maskinen har utformats i enlighet med specifikationerna i ANSI B71.4-2017. När redskap har monterats på maskinen kan det dock krävas ytterligare vikter för att uppfylla standarderna.

Med hjälp av tabellen nedan kan du avgöra hur mycket ytterligare vikt som krävs. Beställ delar från din lokala auktoriserade Toro-återförsäljare.

Redskap	Ytterligare framvikt som krävs	Artikelnummer för viktsats	Viktbeskrivning	Antal
Enhet med pigganordning (08755)	23 kg	100-6442	Viktplatta på 8 x 3 kg	1
Rahn-trimsats	23 kg	100-6442	Viktplatta på 8 x 3 kg	1
Verktyslåda till snabbkopplingsystem	23 kg	100-6442	Viktplatta på 8 x 3 kg	1

Obs: Ingen ytterligare vikt krävs om maskinen är utrustad med den främre hydraullyftanordningsatsen (modell 08712).

6

Fästa dekalen med uppgift om tillverkningsår

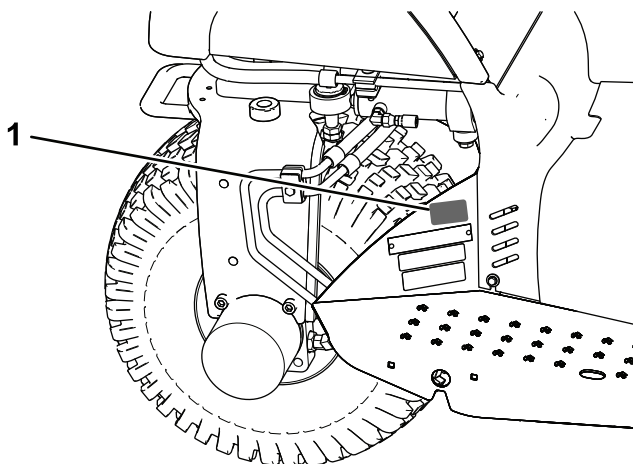
Endast CE

Delar som behövs till detta steg:

1	Dekal med uppgift om tillverkningsår
---	--------------------------------------

Tillvägagångssätt

Fäst dekalen med uppgift om tillverkningsår på maskinen i området som visas (Figur 7).



g255199

Figur 7

1. Fäst dekalen här.

7

Byta ut varningsdekalen för CE-överensstämmelse

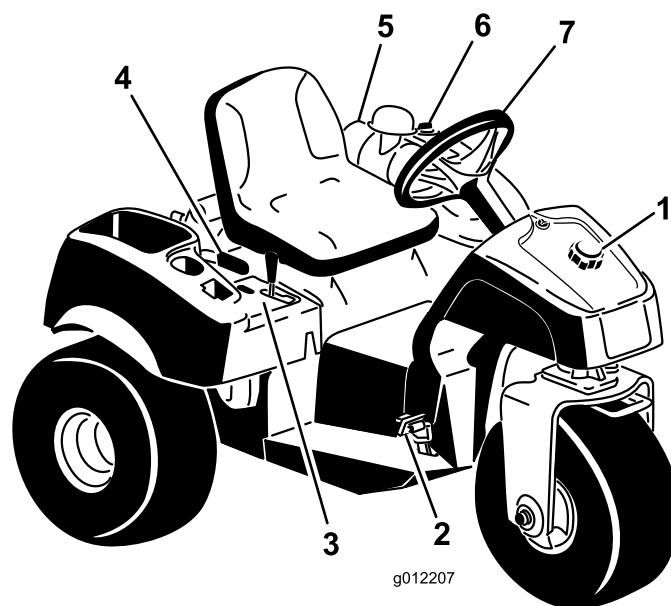
Delar som behövs till detta steg:

1	Varningsdekal
---	---------------

Tillvägagångssätt

Fäst CE-varningsdekalen (artikelnr 136-6164) ovanför det nedre området på konsoldekalen (artikelnr 132-4422) på maskiner som måste följa CE-bestämmelserna.

Produktöversikt



Figur 8

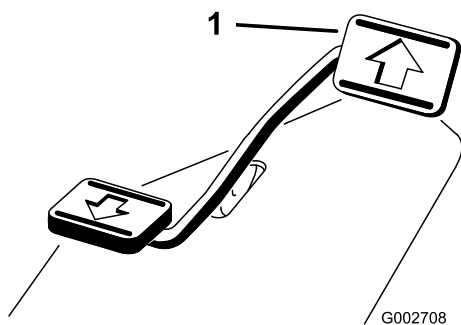
g012207

- | | | | |
|-----------------------|-------------------|--------------------|---------|
| 1. Tanklock | 3. Kontrollpanel | 5. Luftrenare | 7. Ratt |
| 2. Gas- och stoppedal | 4. Parkeringsspak | 6. Hydraultanklock | |

Reglage

Gas- och stoppedal

Gaspedalen (Figur 9) har tre funktioner: att röra maskinen framåt, att röra maskinen bakåt och att stanna maskinen. Använd tårna respektive hälen på höger fot för att trycka ned den främre delen av pedalen och köra framåt eller den bakre delen av pedalen och köra bakåt eller stanna när maskinen åker framåt (Figur 10). Låt även pedalen förflytta sig till eller för den till NEUTRALläget när du vill stanna maskinen. **Håll inte hälen på backpedalen när du ska köra maskinen framåt**

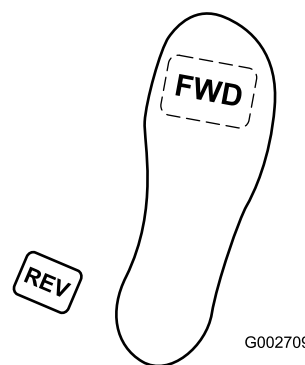


Figur 9

G002708

g002708

1. Gas- och stoppedal



Figur 10

G002709

g002709

Hastigheten står i proportion till hur mycket gaspedalen trycks ned. Om du vill köra med maxhastigheten ska du trampa ned pedalen helt och ha gasreglaget i det SNABBA LÄGET. För att få maximal effekt eller köra upp för en backe ställer du gasreglaget i det SNABBA LÄGET samtidigt som du trycker ned gaspedalen något för att behålla ett högt varvtal. När varvtalet börjar sjunka släpper du något på gaspedalen för att öka motorns varvtal igen.

Viktigt: För maximal dragkraft ställer du gasreglaget det SNABBA LÄGET och trampar lätt på gaspedalen.

▲ VAR FÖRSIKTIG

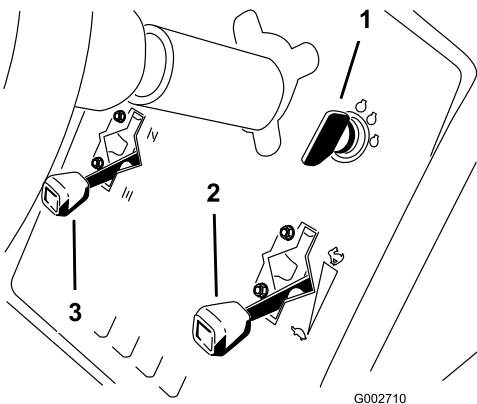
Använd bara maxhastigheten när du kör från ett område till ett annat.

Använd inte maxhastigheten tillsammans med monterade eller bogserade redskap.

Viktig: Backa inte med redskapet i nedsänkt läge (driftsläge) eftersom det kan skada redskapet allvarligt.

Tändningslås

Det finns tre lägen i tändningslåset (Figur 11) som används för att starta och stänga av motorn: AVSTÄNGT LÄGE, KÖRLÄGE och STARTLÄGE. Vrid nyckeln medurs till STARTLÄGET tills startmotorn går igång. Släpp nyckeln när motorn startar så förs den automatiskt till det PÅSLAGNA LÄGET. Stäng av motorn genom att vrida nyckeln moturs till det AVSTÄNGDA LÄGET.



Figur 11

1. Tändningsnyckel
2. Gasreglage
3. Chokereglage

Choke

När du ska starta en kall motor stänger du förgasarchoken genom att dra chokereglaget (Figur 11) upp till det AVSTÄNGDA LÄGET. Reglera choken så att motorn går jämnt när den har startats. Öppna choken så snart som möjligt genom att flytta ned den till det ÖPPNA LÄGET. En varm motor kräver lite eller ingen choke.

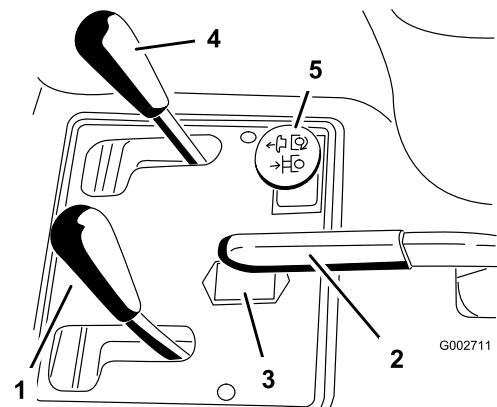
Gasreglage

Gasreglagespaken (Figur 11) ansluter till och reglerar gasreglagelänkningen till förgasaren. Reglaget har två lägen: LÅNGSAM och SNABB. Motorhastigheten kan växlas mellan de två inställningarna.

Obs: Du kan inte stänga av motorn med gasreglaget.

Lyftspak

Lyft redskapet genom att dra lyftspaken (Figur 12) bakåt. Sänk redskapet genom att trycka spaken framåt. När du vill ställa in UPPHÖJT LÄGE flyttar du spaken till spärrläget. När du har lagt i det önskade läget släpper du spaken. Den kommer att återgå till neutralläget.



Figur 12

1. Lyftspak
2. Parkeringsbroms
3. Timmätare
4. Främre lyftreglage (tillval)
5. Bakre fjärrhydraulreglage (tillval)

Obs: Maskinen har en dubbelverkande lyftcylinder. Du kan tillämpa ett nedåtgående tryck på redskapet under vissa driftförhållanden.

Parkeringsbroms

Lägg i parkeringsbromsen (Figur 12) genom att dra parkeringsbromsspaken bakåt. Lossa den genom att trycka spaken framåt.

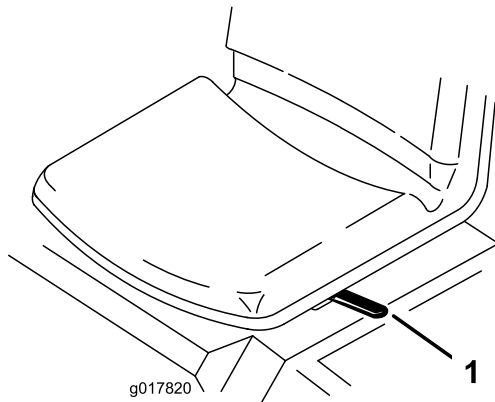
Obs: Gaspedalen kanske måste roteras långsamt framåt och bakåt för att parkeringsbromsen ska kopplas ur.

Timmätare

Timmätaren (Figur 12) visar det totala antalet timmar som maskinen har varit i drift. Timmätaren börjar räkna varje gång nyckeln vrids till det PÅSLAGNA läget.

Sätjusteringsspak

Flytta spaken på vänster sida om sätet (Figur 13) framåt, skjut sätet till det önskade läget och släpp spaken för att låsa sätet i det läget.



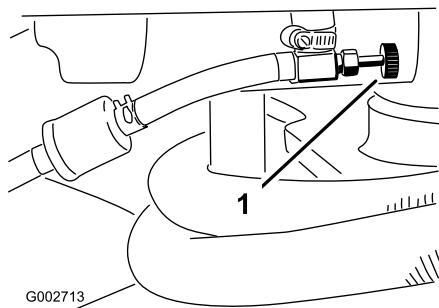
Figur 13

g017820

1. Sätjusteringsspak

Bränslekran

Stäng bränslekranen (Figur 14) på maskinen vid förvaring eller under släpvagnstransport.



Figur 14

g002713

1. Bränslekran

Specifikationer

Obs: Specifikationer och design kan komma att ändras utan föregående meddelande.

Bredd utan redskap	148 cm
Bredd med räfsa, modellnummer 08751	191 cm
Längd utan redskap	164 cm
Höjd	115 cm
Hjulbas	109 cm
Nettovikt	
Modell 08703	452 kg
Modell 08705	461 kg

Redskap/tillbehör

Det finns ett urval av godkända Toro-redskap och -tillbehör som du kan använda för att förbättra och utöka maskinens kapacitet. Kontakta en auktoriserad återförsäljare eller auktoriserad Toro-distributör, eller gå till www.Toro.com för att se en lista över alla godkända redskap och tillbehör.

Använd endast originalreservdelar och tillbehör från Toro för att garantera optimal prestanda och fortlöpande säkerhet för produkten. Det kan vara farligt att använda reservdelar och tillbehör från andra tillverkare och det kan göra produktgarantin ogiltig.

Körning

Obs: Vänster och höger sida på maskinen är lika med förarens vänstra respektive högra sida vid normal körning.

Säkerhet före användning

Allmän säkerhet

- Låt aldrig barn eller någon som inte har fått utbildning använda eller utföra underhåll på maskinen. Lokala bestämmelser kan begränsa användarens ålder. Det är ägaren som ansvarar för att utbilda alla förare och mekaniker.
- Lär dig hur man använder utrustningen på ett säkert sätt och bekanta dig med manöverreglage och säkerhetsskyltar.
- Lär dig att stanna maskinen och motorn snabbt.
- Kontrollera att förarnärvaroreglage, säkerhetsbrytare och skydd sitter fast och fungerar som de ska. Kör inte maskinen om dessa inte fungerar som de ska.
- Kontrollera att komponenter och fästen är i gott bruksskick innan du använder maskinen. Byt ut slitna eller skadade komponenter och fästen.
- Inspektera området där maskinen ska användas och ta bort föremål som maskinen kan slunga omkring.

Bränslesäkerhet

- Var ytterst försiktig när du hanterar bränsle. Det är brandfarligt och dess ångor är explosiva.
- Släck alla cigaretter, cigarrer, pipor och övriga antändningskällor.
- Använd endast en godkänd bränslebehållare.
- Ta inte bort tanklocket och fyll inte på bränsle i bränsletanken medan motorn är igång eller fortfarande är varm.
- Fyll inte på eller tappa ut bränsle från maskinen i ett slutet utrymme.
- Förvara inte maskinen eller bränslebehållaren i närheten av en öppen låga, gnista eller tändlåga, t.ex. nära en varmvattenberedare eller någon annan utrustning.
- Om du spiller ut bränsle ska du inte försöka att starta motorn. Undvik att skapa några gnistor tills bränsleångorna har skingrats.

Kontrollera oljenivån i motorn

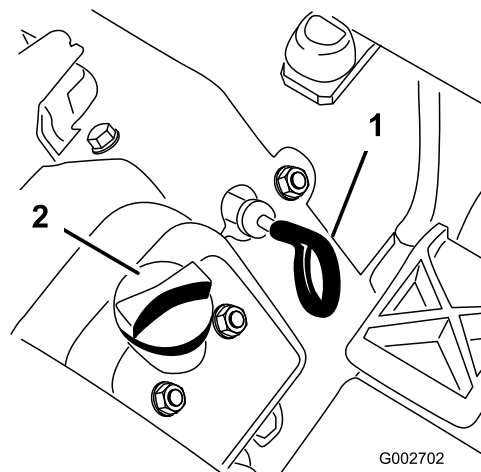
Serviceintervall: Efter de första 20 timmarna
Varje användning eller dagligen

Motorn levereras med olja i vevhuset. Oljenivån måste dock kontrolleras innan motorn startas första gången och även efteråt.

Vevhusets kapacitet är ca 1,66 liter med filter.

Använd högkvalitativ motorolja som uppfyller följande specifikationer:

- API-klassificering SL eller högre.
 - Rekommenderad olja: SAE 30 (över 4 °C)
1. Parkera maskinen på ett plant underlag, stäng av motorn, koppla in parkeringsbromsen och ta ut nyckeln.
 2. Sväng sätet framåt.
 3. Dra ut oljesticka (Figur 15) och torka av den med en ren trasa.



Figur 15

1. Oljesticka
2. Oljepåfyllningslock

4. Sätt i oljestickan i röret och se till att den sitter som den ska. Ta ut oljestickan ur röret och kontrollera oljenivån. Om oljenivån är låg tar du bort påfyllningslocket från ventilkåpan och fyller på tillräckligt med olja så att nivån når upp till markeringen Full på oljestickan.

Viktigt: Kontrollera att oljenivån ligger mellan den övre och den nedre markeringen på oljestickan. Motorn kan skadas om för mycket eller för lite motorolja fylls på.

5. Sätt ner oljestickan så den sitter ordentligt.

Viktigt: Oljestickan måste sitta helt på plats i röret så att vevhuset försluts på rätt sätt. Om vevhuset inte försluts som det ska kan motorn skadas.

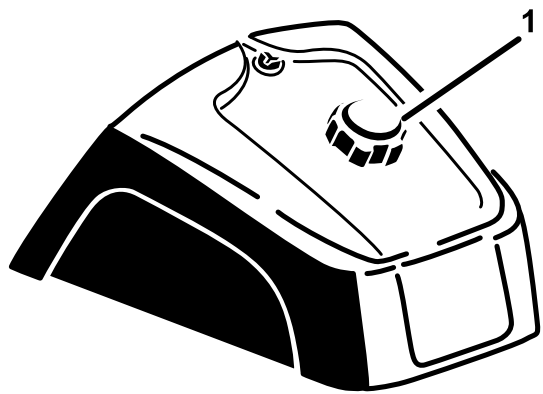
- Sväng ner sätet igen.

Fylla på bränsletanken

- **Bränsletankskapacitet:** 25 liter
- **Rekommenderad bensen:**
 - Använd endast ren och färsk (ej äldre än 30 dagar) blyfri bensen med oktantal 87 eller högre för bästa resultat (klassificeringsmetod (R+M)/2).
 - Etanol: Bensen som innehåller upp till 10 % etanol (gasohol) eller 15 % MTBE (metyl-tertiär-butyleter) baserat på volym är godkänd. Etanol och MTBE är inte samma sak. Bensen med 15 % etanol (E15) baserat på volym får inte användas. Använd inte bensen som innehåller mer än 10 % etanol baserat på volym, t.ex. E15 (innehåller 15 % etanol), E20 (innehåller 20 % etanol) eller E85 (innehåller upp till 85 % etanol). Användning av ej godkänd bensen kan leda till prestandaproblem och/eller skador på motorn som eventuellt inte omfattas av garantin.
 - Använd inte bensen som innehåller metanol.
 - Förvara inte bränsle i bränsletanken eller i en bränsledunk under vintern om inte en stabiliserare används.
 - Tillför inte olja i bensen.

Viktigt: Använd inga andra bränsletillsatser än sådana som är avsedda för stabilisering av bränslet. Använd inte alkoholbaserade stabiliserare med t.ex. etanol, metanol eller isopropanol.

1. Rengör området runt tanklocket (Figur 16).
2. Ta av tanklocket.
3. Fyll tanken till ungefär 25 mm från tankens överkant (nedanför påfyllningsrörets smalare del). **Fyll inte på för mycket.**



Figur 16

1. Tanklock

4. Sätt tillbaka locket.
5. Torka upp allt bränsle som kan ha runnit över för att undvika brandrisk.

Viktigt: Använd aldrig metanol, bensen som innehåller metanol eller gasol som innehåller mer än 10 % etanol, eftersom det kan skada bränslesystemet. Blanda inte olja i bensen.

Kontrollera hydraulvätskenivån

Serviceintervall: Varje användning eller dagligen

Tanken fylls på fabriken med ca 18,9 liter högkvalitativ hydraulvätska. Det är bäst att kontrollera hydraulvätskan när den är kall. Maskinen ska vara inställd som för transport. Fyll på vätska tills nivån når upp till mitten av godkänt intervall på mätstickan om nivån ligger under markeringen Add. **Fyll inte på för mycket i tanken.** Du behöver inte fylla på vätska om nivån ligger mellan markeringarna Full och Add. **Kontrollera hydraulvätskenivån innan motorn startas för första gången och därefter dagligen.**

Rekommenderad utbytesvätska:

Hydraulvätska av typen Toro Premium All Season (finns i 19 liters dunkar eller 208 liters fat, se reservdelskatalogen eller fråga Toro-återförsäljare om artikelnummer)

Rekommenderad hydraulvätska: Hydraulvätska av typen Toro Premium All Season

Alternativa vätskor: Om du inte har tillgång till Toro-vätskan kan du använda andra konventionella och petroleumbaserade vätskor, under förutsättning att de uppfyller följande materialegenskaper och branschspecifikationer. Kontrollera med din vätskeleverantör att vätskan uppfyller dessa specifikationer.

Obs: Toro ansvarar inte för skador som uppstått till följd av att felaktiga vätskor använts. Använd därför endast produkter från välkända tillverkare som ansvarar för sina rekommendationer.

Högt viskositetsindex/nötningsförhindrande hydraulvätska, med låg flytpunkt, av typen ISO VG 46	
Materialegenskaper:	
Viskositet, ASTM D445	cSt vid 40 °C: 44 till 48 cSt vid 100 °C: 7,9 till 9,1
Viskositetsindex, ASTM D2270	140 eller högre
Flytpunkt, ASTM D97	-37 °C till -45 °C
FZG, steg för fel	11 eller bättre
Vatteninnehåll (ny vätska)	500 ppm (max.)

Branschspecifikationer:

Vickers I-286-S, Vickers M-2950-S, Denison HF-0,
Vickers 35 VQ 25 (Eaton ATS373-C)

Lämpliga hydraulvätskor måste vara angivna för mobila maskiner (i motsats till användning på en industriell anläggning), av flerviktstyp, med nötningsförhindrande ZnDTP- eller ZDDP-tillsatspaket (inte en askfri vätsketyt).

Viktigt: Många hydraulvätskor är nästintill färglösa, vilket gör det svårt att upptäcka läckor. Det finns en rödfärgstillsats till hydraulvätskan i flaskor om 20 ml. En flaska räcker till 15–22 liter hydraulvätska. Beställ artikelnr 44-2500 från en auktoriserad Toro-återförsäljare.

Syntetisk: Biologiskt nedbrytbar hydraulvätska

(du kan köpa oljan i dunkar om 19 liter eller fat om 208 liter, se reservdelskatalogen eller kontakta din Toro-återförsäljare för information om artikelnummer)

Den här syntetiska, biologiskt nedbrytbara vätskan av hög kvalitet har testats och anses vara kompatibel med denna Toro-modell. Syntetiska vätskor av andra märken kan ha problem med förseglingen och Toro ansvarar inte för icke godkända vätskor.

Obs: Denna syntetiska hydraulvätska är inte kompatibel med den biologiskt nedbrytbara hydraulvätskan från Toro som tidigare såldes. Kontakta din Toro-återförsäljare för mer information.

Alternativa vätskor:

- Mobil EAL EnviroSyn H 46 (USA)
 - Mobil EAL Hydraulic Oil 46 (internationell)
1. Parkera maskinen på ett plant underlag, stäng av motorn, koppla in parkeringsbromsen och ta ut nyckeln.
 2. Gör rent omkring locket till hydrauloljetanken för att förhindra att skräp kommer in i tanken (Figur 17).

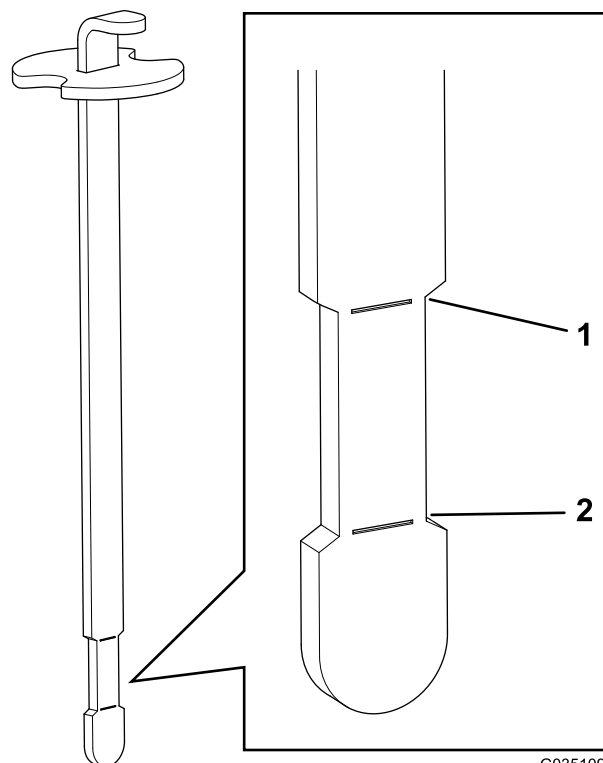


Figur 17

1. Lock till hydrauloljetanken

3. Skruva av oljetanklocket.
4. Ta ut oljestickan ur påfyllningsröret och torka av den med en ren trasa.
5. För in oljestickan i påfyllningsröret; ta ut den igen och kontrollera oljenivån.

Obs: Vätskenivån ska vara halvvägs mellan de övre och nedre markeringarna (det avsmalnade området) på mätstickan (Figur 18).



Figur 18

1. Övre markering
2. Nedre markering

- Om vätskenivån är låg fyller du långsamt på lämplig hydraulvätska i tanken tills nivån når upp till det avsmalnade området på mätsticken.

Obs: Fyll inte på för mycket i tanken.

- Sätt tillbaka tanklocket.

Viktigt: Undvik föroreningar i systemet genom att rengöra öppningen på hydrauloljebehållaren före punktering. Se till att pipen och tratten är rena.

Kontrollera däcktrycket

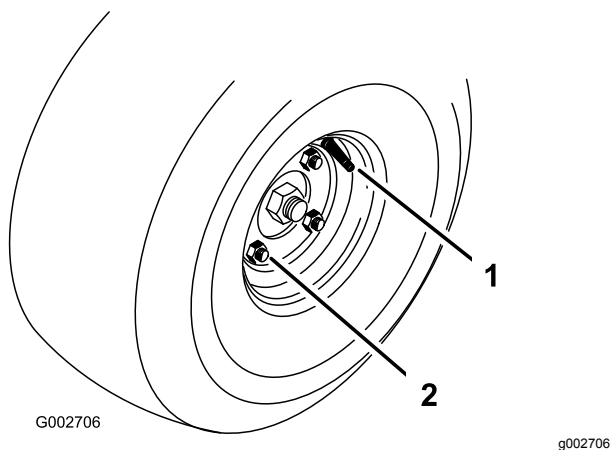
Serviceintervall: Varje användning eller dagligen

Kontrollera däcktrycket innan maskinen används (Figur 19). Korrekt lufttryck i fram- och bakdäcken är:

- Däck med slitbanor: 0,70 bar

Obs: Om knivdriften kräver ytterligare dragning kan du minska trycket till 0,55 bar.

- Däck med slät slitbana: 0,55 till 0,70 bar



Figur 19

1. Ventilskaf

2. Hjulmutter

Dra åt hjulmuttrarna

Serviceintervall: Efter de första 8 timmarna

Var 100:e timme

Dra åt hjulmuttrarna till 95–122 N·m.

Säkerhet under användning

Allmän säkerhet

- Ägaren/operatören kan förebygga och ansvarar för olyckor som kan ge upphov till personskador eller skador på egendom.
- Använd lämpliga kläder, inklusive ögonskydd, halkfria och ordentliga skor, långbyxor och

hörselskydd. Sätt upp långt hår och använd inte hängande smycken.

- Kör inte maskinen om du är sjuk, trött eller påverkad av alkohol eller läkemedel.
- Låt aldrig passagerare åka på maskinen och håll kringstående personer och husdjur på avstånd från maskinen under drift.
- Använd endast maskinen om du har god sikt, så att du kan undvika gropar och dolda faror.
- Kör aldrig maskinen på vått gräs. Försämrat grepp kan göra att maskinen glider.
- Se till att alla drivenheter är i neutralläge, parkeringsbromsen är ilagd och du sitter i förarsätet innan du startar motorn.
- Titta bakåt och nedåt innan du backar för att se till att vägen är fri.
- Var försiktig när du närmar dig hörn med skymd sikt, buskage, träd eller andra objekt som kan försämra sikten.
- Kör inte nära stup, diken eller flodbäddar. Maskinen kan välta plötsligt om ett hjul kör över en kant eller kanten ger med sig.
- Stanna maskinen och undersök redskapet om du kör på ett föremål eller om maskinen vibrerar på ett onormalt sätt. Reparera alla skador innan du börjar köra maskinen igen.
- Sakta ned och var försiktig när du svänger och korsar vägar och trottoarer med maskinen. Lämna alltid företräde.
- Låt aldrig motorn gå i ett utrymme där avgaser inte kan komma ut.
- Lämna aldrig en maskin som är i gång utan uppsikt.
- Gör följande innan du lämnar förarplatsen:
 - Parkera maskinen på ett plant underlag.
 - Sänk redskapen.
 - Lägg i parkeringsbromsen.
 - Stäng av motorn och tag ut nyckeln.
 - Vänta tills alla rörliga delar har stannat.
- Använd inte maskinen när det finns risk för blixtnedslag.
- Använd inte maskinen som bogserfordon.
- Våttorka ytorna före underhåll för att minimera dammsamling (vid behov).
- Använd endast tillbehör, redskap och reservdelar som har godkänts av Toro®.

Säkerhet i slutningar

- Skapa egna rutiner och regler för körning i slutningar. Rutinerna ska innehålla en kartläggning av arbetsplatsen för att avgöra vilka slutningar som är säkra för maskindrift. Använd

alltid sunt förnuft och ett gott omdöme när du utför kontrollen.

- Sluttningar är en betydande faktor vid olyckor som orsakas av att föraren förlorat kontrollen eller att maskinen välter, vilket kan innebära livsfara eller leda till allvarliga personskador. Det är föraren som är ansvarig för säker manövrering i sluttningar. Om du kör maskinen i en sluttning måste du vara extra försiktig.
- Sluttningar är en betydande faktor vid olyckor som orsakas av förlorad kontroll eller tippning. Sådana olyckor kan orsaka allvarliga personskador eller dödsfall. Om du kör maskinen i en sluttning måste du vara extra försiktig.
- Kör maskinen i en lägre hastighet när du befinner dig i en sluttning.
- Om du känner dig osäker när du kör maskinen i sluttningar ska du inte köra där.
- Se upp för håll, rötter, ojämnheter, stenar och andra dolda risker. Ojämn terräng kan göra att maskinen välter. Det kan finnas dolda hinder i högt gräs.
- Välj en låg hastighet så att du inte behöver stanna eller växla när du kör i en sluttning.
- Maskinen kan välta innan däcken förlorar greppet.
- Kör aldrig maskinen på vått gräs. Däcken kan förlora greppet oavsett om bromsarna är tillgängliga och fungerar.
- Undvik att starta, stänga av eller vända maskinen i en sluttning.
- Rörelse i sluttningar ska ske långsamt och gradvis. Ändra inte maskinens hastighet eller riktning tvärt.
- Kör inte maskinen nära stup, diken, flodbäddar eller vattendrag. Maskinen kan välta plötsligt om ett hjul kör över en kant eller kanten ger med sig. Håll ett säkert avstånd mellan maskinen och riskfyllda områden (två maskinbredder).

Starta och stänga av motorn

1. Ta bort foten från gaspedalen, se till att pedalen är i NEUTRALLÄGET och koppla in parkeringsbromsen.
2. Tryck choken framåt till det PÅSLAGNA läget (när motorn som startas är kall) och gasreglaget till det LÅNGSAMMA läget.

Viktigt: När maskinen körs i en temperatur som understiger 0°C låter du maskinen bli varm innan du använder den. Det förebygger skador på hydrostaten och drivkretsen.

3. Sätt i nyckeln i tändningslåset och vrid den medurs för att starta motorn. Släpp nyckeln när motorn startar.

Obs: Reglera choken så att motorn kör jämnt.

Viktigt: Undvik att startmotorn överhettas genom att inte låta den gå i mer än 10 sekunder. Om du har försökt starta motorn i 10 sekunder väntar du i 60 sekunder innan du startar den på nytt.

4. Stäng av motorn genom att flytta gasreglaget till det LÅNGSAMMA LÄGET och vrid tändningsnyckeln till det AVSTÄNGDA LÄGET.

Obs: Ta ut nyckeln ur tändningen för att undvika oavsiktlig start.

5. Stäng bränsleväljarkranen innan du ställer maskinen i förvar.

▲ VAR FÖRSIKTIG

Du kan bli skadad om du inspekterar maskinen medan motorn är igång.

Stäng av motorn och vänta tills samtliga rörliga delar har stannat innan du kontrollerar om det finns oljeläckor, lösa delar eller andra problem.

Kontrollera säkerhetssystemet

▲ VAR FÖRSIKTIG

Om säkerhetsbrytarna är fränkopplade eller skadade kan maskinen plötsligt aktiveras, vilket i sin tur kan leda till personskador.

- Gör inga otillåtna ändringar på säkerhetsbrytarna.
- Kontrollera säkerhetsbrytarnas funktion dagligen och byt ut eventuella skadade brytare innan maskinen körs.

Syftet med säkerhetssystemet är att förhindra att motorn startar om inte gaspedalen är i NEUTRALLÄGET. Motorn ska dessutom stängas av om gaspedalen flyttas framåt eller bakåt utan att någon sitter i förarsätet.

1. Parkera maskinen på en öppen plats som är fri från skräp och kringstående. Stäng av motorn.
2. Sitt på sätet och koppla in parkeringsbromsen.
3. Tryck gaspedalen framåt och bakåt samtidigt som du försöker starta motorn.

Obs: Om motorn går runt kan det vara fel på säkerhetssystemet. Åtgärda felet omedelbart. Om motorn inte går runt fungerar systemet som det ska.

4. Sitt kvar på sätet med gaspedalen i NEUTRALLÄGET och parkeringsbromsen inkopplad och starta motorn.
5. Lätta från sätet och tryck långsamt ned gaspedalen.

Obs: Motorn bör stängas av inom en till tre sekunder. Åtgärda problemet om systemet inte fungerar korrekt.

Köra in maskinen

Det tar tid för nya motorer att komma upp i sin fulla prestanda. Drivsystem har större friktion när de är nya, vilket belastar motorn ytterligare.

Använd de första åtta drifttimmarna för att köra in maskinen.

De första körtimmarna är mycket viktiga för maskinens framtida driftssäkerhet och du bör noga övervaka maskinens funktioner och prestanda så att mindre problem, som kan leda till större problem, identifieras och kan korrigeras. Inspektera maskinen ofta under inkörningen och leta efter tecken på oljeläckage, lösa fästaneländningar och andra fel.

Säkerhet efter användning

- Parkera maskinen på ett jämnt underlag, koppla in parkeringsbromsen, stäng av motorn, ta ut nyckeln och vänta tills alla rörliga delar har stannat innan du kliver ur maskinen.
- Ta bort gräs och skräp från ljuddämparen och motorrummet för att undvika eldsvåda. Torka upp eventuellt olje- eller bränslespill.
- Låt motorn svalna innan maskinen ställs undan i ett slutet utrymme.
- Stäng av bränsletillförseln på maskinen vid förvaring och transport.
- Förvara aldrig maskinen eller bränslebehållaren i närheten av en öppen låga, gnista eller tändlåga, t.ex. på en varmvattenberedare eller någon annan anordning.
- Håll alla maskindelar i gott bruksskick och samtliga beslag åtdragna.
- Byt ut slitna och skadade dekaler, eller ersätt de som saknas.

Bogsera maskinen

I nödfall kan du bogsera maskinen en kortare sträcka. Vi rekommenderar dock inte att denna metod används som standardprocedur.

Viktigt: Bogsera inte maskinen snabbare än 1,6 km/h eftersom drivsystemet kan skadas. Om maskinen måste flyttas mer än 50 m ska den

transporteras på en lastbil eller ett släp. Hjulen kan låsas om maskinen bogseras för snabbt. Om det inträffar ska du avbryta bogseringen och vänta tills trycket i drivkretsen har stabiliserats, innan du fortsätter bogsera maskinen med lägre hastighet.

Transportera maskinen

- Använd ramper i fullbredd när du lastar maskinen på en släpvagn eller lastbil.
- Bind fast maskinen så att den sitter säkert.

Bekanta dig med maskinen

Läs mer specifik information om hur redskapet bör användas i *bruksanvisningen* för redskapet.

Öva att köra maskinen eftersom dess egenskaper skiljer sig från vissa andra arbetsfordon. Två saker man bör tänka på när man kör fordonet är transmissionen och motorvarvtalet.

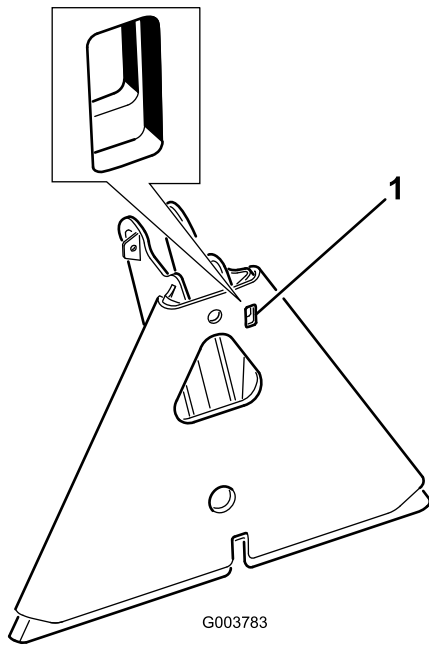
Håll motorvarvtalet på en jämn nivå genom att trycka ned gaspedalen långsamt. På det viset kan motorn hänga med fordonets hastighet. Om gaspedalen däremot trycks ned snabbt kommer varvtalet att minska och följden blir att det inte finns tillräckligt med dragkraft för att flytta fordonet. Överför därför maximal kraft till hjulen genom att flytta gasreglaget till det SNABBA läget och bara trycka ned gaspedalen helt lätt. Högsta möjliga hastighet utan last uppnås däremot när gasreglaget är i det SNABBA läget och gaspedalen långsamt trycks ned helt. Håll alltid motorvarvtalet tillräckligt högt för att maximal dragkraft ska överföras till hjulen.

▲ VAR FÖRSIKTIG

Du måste alltid vara uppmärksam när du använder maskinen för att undvika att den välter eller att du förlorar kontrollen.

- Var försiktig när du kör ner i och upp ur sandgropar.
- Var mycket försiktig runt diken, bäckar och andra farliga platser.
- Var försiktig när du använder maskinen i branta sluttningar.
- Sänk farten när du gör tvärsvingar eller när du svänger i sluttningar.
- Undvik att stanna och starta plötsligt.
- Växla inte från backläget till läget helt framåt utan att först stanna helt.

Obs: Om redskapshållaren fastnar i hållaren på traktorenheten för du in en bändare/skruvmejsel i bändöppningen för att lossa delarna (Figur 20).



Figur 20

g003783

1. Bändöppning

Underhåll

Obs: Vänster och höger sida på maskinen är lika med förarens vänstra respektive högra sida vid normal körning.

⚠ VAR FÖRSIKTIG

Om du lämnar nyckeln i tändningslåset kan någon råka starta motorn av misstag och skada dig eller någon annan person allvarligt.

Ta ut nyckeln ur tändningslåset innan du utför något underhåll.

Rekommenderat underhåll

Underhållsintervall	Underhållsförfarande
Efter de första 8 timmarna	<ul style="list-style-type: none">• Dra åt hjulmuttrarna.• Byt ut hydraulfiltret.
Efter de första 20 timmarna	<ul style="list-style-type: none">• Kontrollera oljenivån i motorn.• Byta motorolja och oljefilter (oftare vid väldigt dammiga eller smutsiga arbetsförhållanden).
Varje användning eller dagligen	<ul style="list-style-type: none">• Kontrollera oljenivån i motorn.• Kontrollera hydraulvätskenivån.• Kontrollera däcktrycket.• Kontrollera hydraulledningarna och slangarnas tillstånd.• Inspektera och rengör maskinen• Kontrollera säkerhetsbrytarnas funktion.
Var 25:e timme	<ul style="list-style-type: none">• Kontrollera batteriets vätskenivå och kabelanslutningar.
Var 100:e timme	<ul style="list-style-type: none">• Dra åt hjulmuttrarna.• Smörj maskinen.• Byta motorolja och oljefilter (oftare vid väldigt dammiga eller smutsiga arbetsförhållanden).
Var 200:e timme	<ul style="list-style-type: none">• Utför service på luftrenaren (oftare under mycket dammiga och smutsiga förhållanden).• Byt ut luftfiltret.
Var 400:e timme	<ul style="list-style-type: none">• Byt ut hydraulvätskan och hydraulfiltret.• Rengör oljekylaren.
Var 800:e timme	<ul style="list-style-type: none">• Byt tändstiften.• Byt ut bränslefiltret.• Sota förbränningskammaren.• Justera ventilerna och dra åt bultarna på topplocket.• Kontrollera motorvarvtalet (på tomgång och i fullgasläge)• Töm och rengör bränsletanken.
Var 1500:e timme	<ul style="list-style-type: none">• Byt ut rörliga slangar.• Byt ut säkerhetsbrytarna för neutralläget och sätet.

Viktigt: Ytterligare information om underhållsrutiner finns i bruksanvisningen till motorn.

Obs: Om du behöver ett el- eller hydraulschema för maskinen hittar du det på www.Toro.com.

Kontrolllista för dagligt underhåll

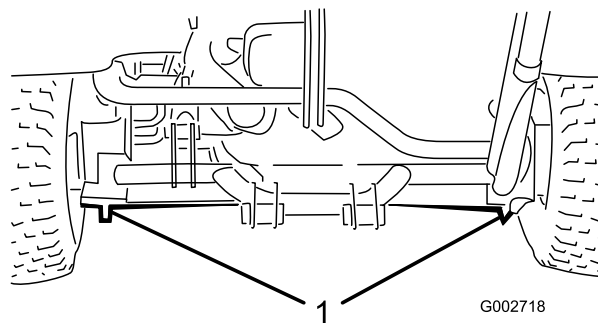
Kopiera sidan och använd den regelbundet.

Kontrollpunkt	Vecka:						
	Mån.	Tis.	Ons.	Tors.	Fre.	Lör.	Sön.
Kontrollera säkerhetsbrytarnas funktion.							
Kontrollera styrningsfunktionen.							
Kontrollera bränslenivån.							
Kontrollera motoroljenivån.							
Kontrollera skicket på luftfiltren.							
Rengör motorkylflänsarna.							
Kontrollera ovanliga motorljud.							
Kontrollera ovanliga driftljud.							
Kontrollera hydraulvätskenivån.							
Kontrollera att det inte finns skador på hydraulslangarna.							
Kontrollera om det läcker vätska någonstans.							
Kontrollera däcktrycket.							
Kontrollera instrumentfunktionen.							
Bättra på skadad lack.							

Anteckningar om särskilda problem		
Kontrollen utförd av:		
Artikel	Datum	Information

Förberedelser för underhåll

Viktigt: Beslagen på maskinens skyddsplåtar är konstruerade så att de ska sitta kvar på plåten efter att de har lossats. Lossa alla fästdon på varje plåt några varv så att plåten sitter löst, men inte är helt loss, och gå sedan tillbaka och lossa dem tills plåten kommer helt loss. Då lossar du inte bultarna från hållarna av misstag.



Figur 21

1. Bakre domkraftspunkter

Säkerhet vid underhåll

- Gör följande innan du justerar, rengör eller reparerar maskinen, eller när du lämnar den utan uppsikt:
 - Parkera maskinen på ett plant underlag.
 - Flytta gasreglaget till läget för låg tomgång.
 - Sänk redskapet.
 - Se till att drivningen är i neutralläge.
 - Lägg i parkeringsbromsen.
 - Stäng av motorn och tag ut nyckeln.
 - Vänta tills alla rörliga delar har stannat.
 - Låt maskinens komponenter svalna innan du utför något underhåll.
- Utför om möjligt inget underhåll på maskinen medan motorn är igång. Håll dig på avstånd från rörliga delar.
- Stötta upp maskinen eller dess komponenter med domkrafter när så behövs.
- Lätta försiktigt på trycket i komponenter som lagrar energi.

Lyfta maskinen

⚠ VARNING

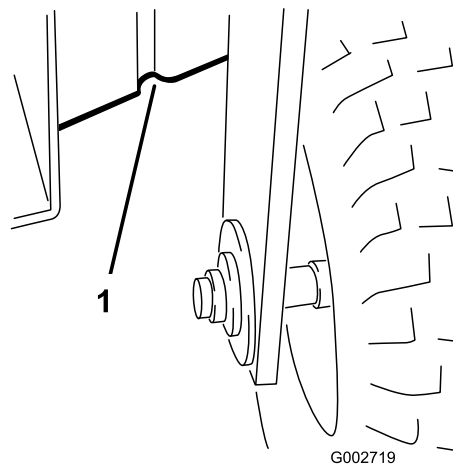
Mekaniska eller hydrauliska domkrafter kan eventuellt inte stötta maskinen, vilket kan leda till allvarliga personskador.

Använd pallbockar för att stötta upp maskinen.

Följande domkraftpunkter finns:

- På vänster eller höger sida under bakhjulsmotorn eller ramen (Figur 21).

- Fram: under ramen bakom framhjulet (Figur 22).



Figur 22

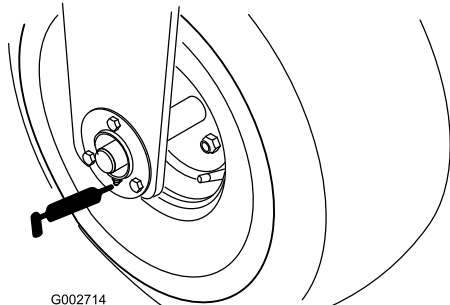
1. Främre domkraftspunkter

Smörjning

Maskinen har smörjnipplar som måste smörjas regelbundet efter var 100:e körtimme med fett på litiumbas nr 2.

Smörj följande lager och bussningar:

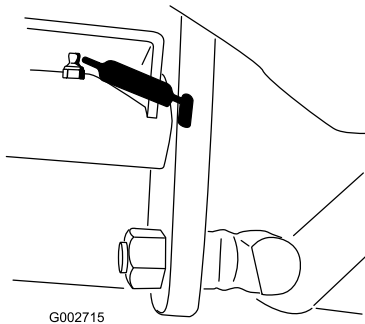
- Framhjulslagret (1) (Figur 23)



Figur 23

g002714

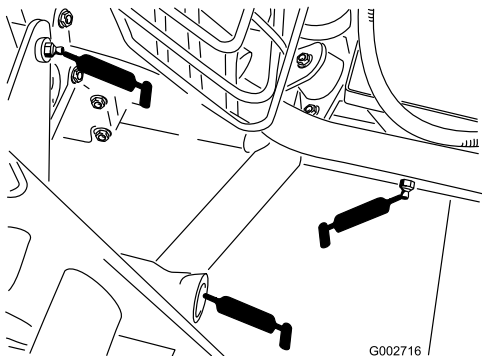
- Svängtapp på gaspedal (1) (Figur 24)



Figur 24

g002715

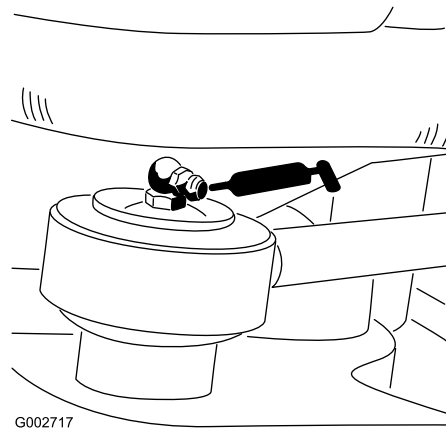
- Den bakre dragkroken (5) (Figur 25)



Figur 25

g002716

- Styrcylinderns stavände (1) (endast modell 08705) (Figur 26)

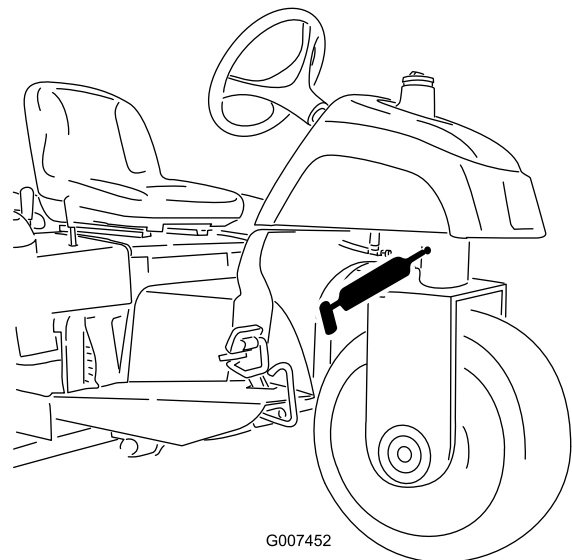


Figur 26

g002717

- Styrstapp (Figur 27)

Obs: För att smörja nippeln på styrstappen (Figur 27) krävs en adapter till fettspjutans munstycke. Beställ Toro-delen med artikelnr 107-1998 från en auktoriserad Toro-återförsäljare.



Figur 27

g007452

Smörja maskinen

Serviceintervall: Var 100:e timme

1. Torka av smörjnippeln så att okända partiklar inte kan leta sig in i lagren eller bussningarna.
2. Pumpa in fett i lagren eller bussningarna.
3. Torka bort överflödigt fett.

Motorunderhåll

Motorsäkerhet

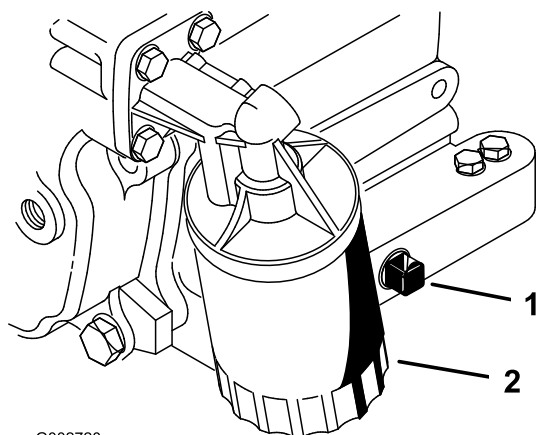
- Stäng av motorn innan du kontrollerar oljenivån eller fyller på olja i vevhuset.
- Ändra inte varvtalshållarens inställning och övervarva inte motorn.

Byta motoroljan och oljefiltret

Serviceintervall: Efter de första 20 timmarna (oftare vid väldigt dammiga eller smutsiga arbetsförhållanden).

Var 100:e timme (oftare vid väldigt dammiga eller smutsiga arbetsförhållanden).

1. Parkera maskinen på ett plant underlag, stäng av motorn, koppla in parkeringsbromsen och ta ut nyckeln.
2. Ta bort avtappningspluggen (Figur 28) och låt oljan rinna ned i ett avtappningskärl. Sätt tillbaka avtappningspluggen när oljan har slutat rinna.



Figur 28

1. Avtappningsplugg
2. Oljefilter

3. Avlägsna oljefiltret (Figur 28).
4. Stryk på ett tunt lager ren olja på den nya filterpackningen.
5. Skruva på filtret för hand tills packningen nuddar vid oljefilteradaptorn, dra sedan åt det ytterligare 1/2–3/4 varv.

Viktigt: Dra inte åt filtret för hårt.

6. Fyll på olja i vevhuset, se [Kontrollera oljenivån i motorn \(sida 17\)](#).
7. Kassera förbrukad olja på lämpligt sätt.

Serva luftrenaren

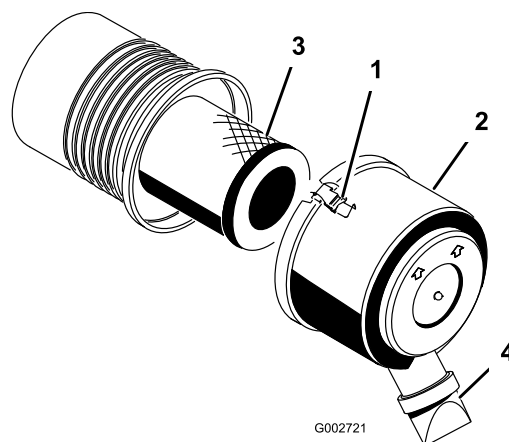
Serviceintervall: Var 200:e timme

- Undersök om luftrenaren har några skador som skulle kunna orsaka en luftläcka. Byt ut skadade komponenter. Kontrollera hela intagssystemet och leta efter läckor, skador eller lösa slangklämmor.
- Byt inte ut luftfiltret tidigare än nödvändigt. Det ökar risken för att smuts kommer in i motorn när filtret har avlägsnats.
- Kontrollera att kåpan sitter som den ska och sluter tätt runt luftrenarhuset.

Byta luftfiltret

Serviceintervall: Var 200:e timme

1. Lossa spärrhakarna som fäster luftrenarkåpan på luftrenarhuset (Figur 29).



Figur 29

1. Spärr
2. Dammkåpa
3. Luftfilter
4. Smutsutblåsning

2. Ta bort kåpan från luftrenaren.
3. Använd lågtrycksluft (2,76 bar, ren och torr) innan du tar bort filtret, för att ta bort stora ansamlingar av skräp som har packats mellan huvudfiltrets utsida och skålen.

Viktigt: Undvik att använda högtrycksluft eftersom den kan tvinga smutsen genom filtret och in i luftintagsröret. Denna rengöringsprocess förhindrar att det kommer in skräp i luftintaget när huvudfiltret tas bort.

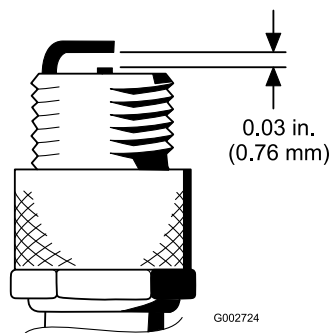
4. Ta bort och byt ut filtret.

Obs: Undersök om det nya filtret har några transportskador genom att kontrollera filtrets förseglade ände och själva filtret. Använd inte ett skadat filter. Sätt i det nya filtret genom att trycka

på dess yttre kant för att fästa det i behållaren. Tryck inte mitt på filtret där det är böjligt.

Obs: Vi rekommenderar inte att du rengör det använda filtret eftersom det då finns risk för att filtret skadas.

5. Rengör smutsutblåsningens öppning i den avtagbara kåpan.
6. Ta bort gummiutloppsventilen från kåpan, rengör håligheten och byt ut utloppsventilen.
7. Montera kåpan och placera gummiutloppsventilen i nedåtläge – mellan ca klockan 5 till klockan 7 sett från änden.
8. Fäst spärrhakarna.



Figur 30

G002724

Byta tändstiften

Serviceintervall: Var 800:e timme

Typ: Champion RC14YC (eller motsvarande)

Luftgap: 0,76 mm

Obs: Tändstiften håller vanligtvis länge, men du bör kontrollera dem om motorn inte fungerar.

1. Rengör området runt tändstiftet så att inte främmande partiklar faller ned i cylindern när du tar bort tändstiftet.
2. Dra av tändkablarna från tändstiften och skruva ur stiften ur cylindertoppen.
3. Kontrollera sidoelektroden, mittelektroden och isolatorn så att de inte är skadade.

Viktigt: Ett sprucket, skadat eller smutsigt tändstift eller tändstift som inte fungerar av någon annan orsak måste bytas ut. Elektrodena får inte sandblästras, skrapas eller rengöras med en stålborste eftersom partiklar kan lossna från tändstiftet och falla ner i cylindern. Följden är oftast en skadad motor.

4. Ställ in luftgapet mellan mittelektroden och sidoelektroden till 0,76 mm. Läs mer i [Figur 30](#). Montera tändstiftet med korrekt mellanrum med en packningsförslutning och dra åt stiftet till 23 N·m. Se till att skruva åt stiftet ordentligt om du inte använder en skiftnyckel.

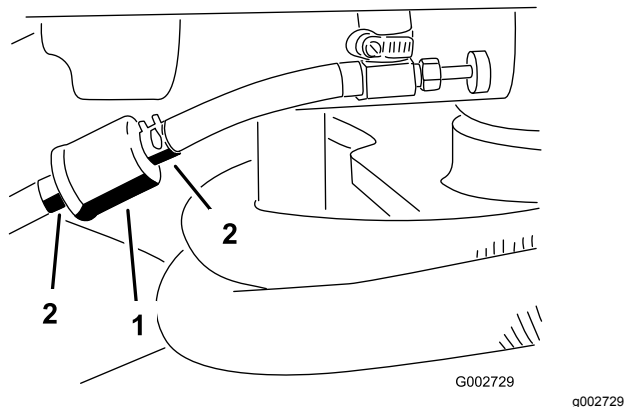
Underhålla bränslesystemet

Byta ut bränslefiltret

Serviceintervall: Var 800:e timme

Det sitter ett filter i bränsleledningen. Använd följande metod när filtret måste bytas ut:

1. Stäng bränslekranen, lossa slangklämman på filtrets förgasarsida och ta bort bränsleledningen från filtret (Figur 31).



Figur 31

1. Bränslefilter
2. Slangklämmor

2. Sätt ett uppsamlingskärl under filtret, lossa den sista slangklämman och ta bort filtret.
3. Montera det nya filtret så att pilen på filterhuset pekar bort från bränsletanken (mot förgasaren).
4. Trä på slangklämmorna på bränsleledningarnas ändar.
5. Trä på bränsleledningarna på bränslefiltret och fäst dem med slangklämmorna.

Obs: Se till att pilen på filtrets sida pekar mot förgasaren.

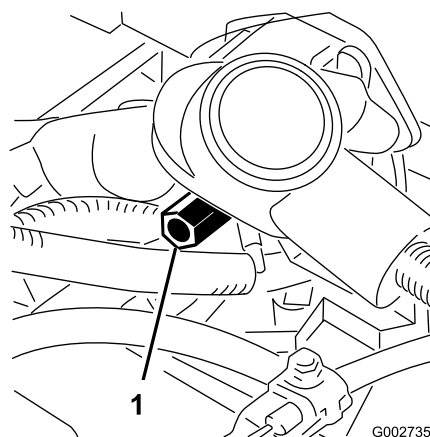
Underhålla elsystemet

Elsystemets säkerhet

- Koppla bort batteriet innan reparation utförs på maskinen. Lossa minusanslutningen först och plusanslutningen sist. Anslut först plusanslutningen och sedan minusanslutningen.
- Ladda batteriet i ett öppet och välventilerat utrymme, på avstånd från gnistor och öppna lågor. Koppla ur laddaren innan batteriet ansluts eller kopplas bort. Använd skyddskläder och isolerade verktyg.

Starta maskinen med startkablarna

Om maskinen måste startas med startkablarna kan den alternativa pluspolen (som sitter på startelettromagneten) användas istället för pluspolen på batteriet (Figur 32).

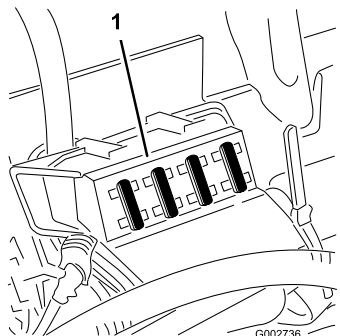


Figur 32

1. Alternativ pluspol

Byta ut säkringarna

Säkringsblocket (Figur 33) sitter under sätet.



Figur 33

G002736

1. Säkringsblock

Underhåll av batteriet

Serviceintervall: Var 25:e timme

Underhåll batteriets elektrolytnivå och håll batteriets ovansida ren. Om maskinen förvaras på en plats med extremt höga temperaturer laddas batteriet ur snabbare än om maskinen förvaras på en sval plats.

Håll batteriets ovansida ren genom att tvätta den med jämna mellanrum med en borste som doppats i ammoniak eller en bikarbonatlösning. Spola ovansidan med vatten efter rengöringen. Ta inte bort påfyllningslocket under rengöringen.

Batteriets kablar måste sitta tätt över polerna för att tillhandahålla god elektrisk kontakt.

Om kabelanslutningarna har utsatts för korrosion lossar du kablarna. Minuskabeln (-) lossas först. Skrapa sedan klämmorna och kabelanslutningarna separat. Anslut kablarna. Pluskabeln (+) ansluts först. Bstryk sedan kabelanslutningarna med vaselin.

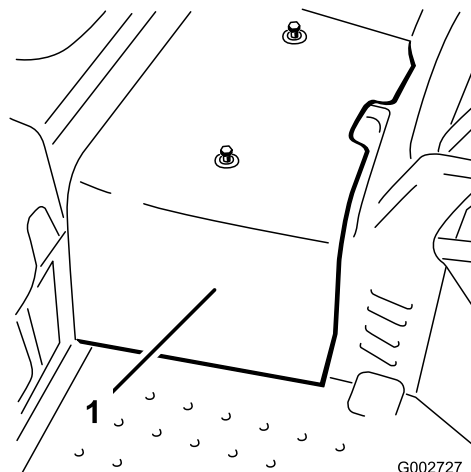
- Kontrollera elektrolytnivån var 25:e körstimme eller, om maskinen står i förvaring, var 30:e dag.
- Håll vätskenivån i cellerna rätt med destillerat eller avsaltat vatten. Fyll inte på cellerna så att vätskan når över påfyllningsmarkeringen.

Underhålla drivsystemet

Justera drivningens neutralinställning

Justera drivkammen om maskinen rör sig när gaspedalen är i neutralläget.

1. Parkera maskinen på ett plant underlag, stäng av motorn, koppla in parkeringsbromsen och ta ut nyckeln.
2. Lossa de två skruvarna som fäster mittskyddet vid maskinen och ta bort skyddet (Figur 34).



Figur 34

G002727

1. Mittskydd

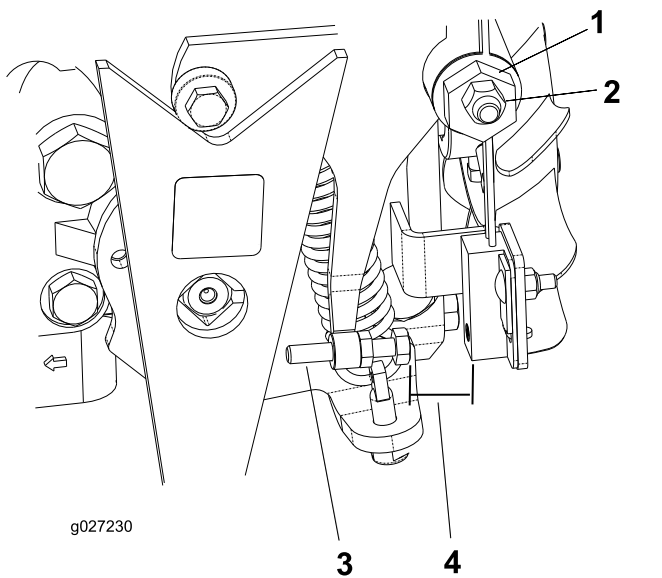
3. Lyft framhjulet och ett av bakhjulen från golvet och placera stöttor under ramen.

⚠ VARNING

Framhjulet och ett av bakhjulen måste lyftas från golvet, annars kommer maskinen att röra sig under justeringen. Det kan leda till att maskinen tippar och skadar någon.

Kontrollera att maskinen har bra stöd. Ett framhjul och ett bakhjul måste vara lyfta från marken.

4. Lossa låsmuttern på spännmuttern (Figur 35).



Figur 35

- | | |
|--------------------------------------|--------------|
| 1. Justeringskam för
hjuldrivning | 3. Skruv |
| 2. Låsmutter | 4. Mellanrum |

⚠ VARNING

Motorn måste vara igång för att slutjusteringen ska kunna utföras på hjuldrivningens justeringskam. Kontakt med rörliga delar eller heta ytor kan leda till personskador.

Håll händer, fötter, ansikte och andra kroppsdelar borta från roterande delar, ljuddämparen och andra heta ytor.

5. Starta motorn och vrid den sexkantiga kambulten (Figur 35) i bägge riktningar för att fastställa neutrallägets mittpunkt.
6. Dra åt låsmuttern för att säkra justeringen.
7. Stäng av motorn.
8. Montera mittskyddet.
9. Ta bort domkrafterna och sänk ner maskinen till verkstadsgolvet.
10. Provkör maskinen för att kontrollera att den står stilla när gaspedalen är i neutralläge.

Justera säkerhetsbrytarna för hjuldrivningen

1. Justera transmissionens neutralinställning. Läs mer i [Justera drivningens neutralinställning \(sida 31\)](#).

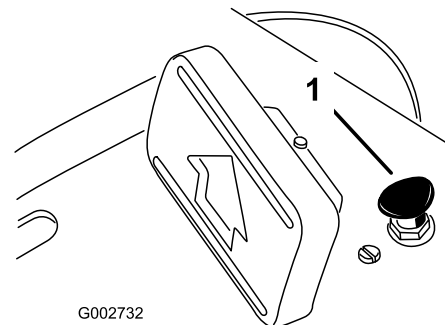
2. Aktivera pumpspaken för att försäkra att samtliga delar fungerar obehindrat och är ordentligt säkrade.
3. Justera skruven tills luftgapet är 0,8 till 2,3 mm. Läs mer i [Figur 35](#).
4. Kontrollera att allt fungerar som det ska.

Justera transporthastighe- ten

Komma upp i maximal transporthastighet

Gaspedalen justeras för maximal transporthastighet och backning på fabriken, men en justering kan behövas om pedalen når fullt utslag innan pumpspaken når fullt kolvslag, eller om en minskning av transporthastigheten önskas.

Uppnå maximal transporthastighet genom att trycka ner gaspedalen. Om pedalen nuddar vid stoppet (Figur 36) innan pumpen når fullt kolvslag är en justering nödvändig:



Figur 36

1. Pedalstopp

1. Parkera maskinen på ett plant underlag, stäng av motorn, koppla in parkeringsbromsen och ta ut nyckeln.
2. Lossa muttern som fäster pedalstoppet.
3. Dra åt pedalstoppet tills det inte nuddar vid gaspedalen.
4. Fortsätt att trycka lätt på gaspedalen och justera pedalstoppet så att det bara nuddar vid pedalstången, eller så att ett mellanrum på 2,5 mm finns mellan pedalstången och stoppet.
5. Dra åt muttrarna.

Minska transporthastigheten

1. Parkera maskinen på ett plant underlag, stäng av motorn, koppla in parkeringsbromsen och ta ut nyckeln.

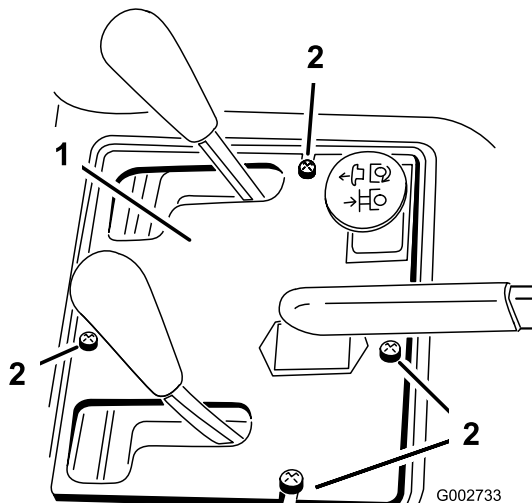
2. Lossa muttern som fäster pedalstoppet.
3. Skruva loss pedalstoppet tills den önskade transporthastigheten uppnås.
4. Dra åt skruven som fäster pedalstoppet.

Underhålla styrsystemet

Justera lyftspaken

Justera lyftspakens spärrplatta (Figur 38) om redskapet inte flyter som det ska (följer markens kontur) när det används.

1. Ställ maskinen på ett plant underlag, stäng av motorn, koppla in parkeringsbromsen och lås fast hjulen.
2. Ta bort de 4 skruvarna som fäster kontrollpanelen vid ramen (Figur 37).

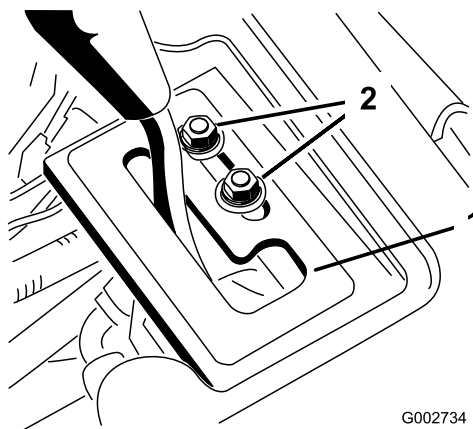


Figur 37

g002733

1. Kontrollpanel
2. Skruvar

3. Ta bort de två bultarna som fäster spärrplattan på ramen.



Figur 38

g002734

1. Spärrplatta
2. Monteringsbultar

⚠ VARNING

Motorn måste vara igång så att du kan justera spärrplattan. Kontakt med rörliga delar eller heta ytor kan leda till personskador.

Håll händer, fötter, ansikte och andra kroppsdelar borta från roterande delar, ljuddämparen och andra heta ytor.

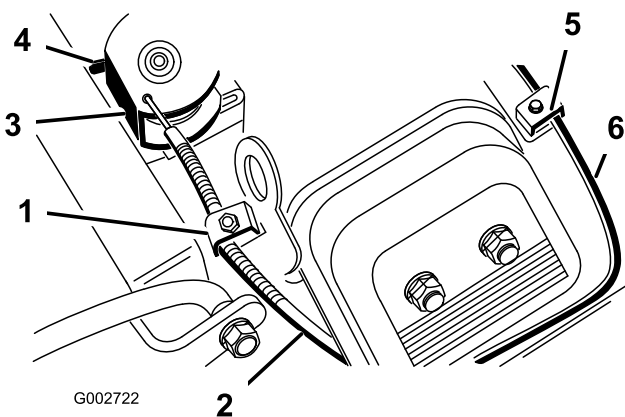
4. Starta motorn.
5. Ha motorn igång och lyftspaken i UPPHÖJT LÄGE och skjut sedan på spärrplattan tills lyftcylindern kan dras ut och skjutas tillbaka för hand.
6. Dra åt båda monteringsbultarna på lyftspakens spärrplatta för att säkra inställningen.

Justera motorreglagen

Justera gasreglaget

Gasen fungerar som den ska om gasreglaget är korrekt justerat. Innan förgasaren justeras måste du kontrollera att gasreglaget fungerar som det ska.

1. Sväng sätet uppåt.
2. Lossa skruven på klämman på gasreglagekabeln som fäster kabeln vid motorn (Figur 39).



Figur 39

- | | |
|-------------------|--------------------------|
| 1. Gasjusterskruv | 4. Stopp |
| 2. Gasvajer | 5. Justerskruv för choke |
| 3. Lekare | 6. Chokevajer |

3. För fjärrgasreglaget framåt till det SNABBA LÄGET.
4. Dra i gasvajern tills lekarens baksida rör vid stoppet (Figur 39).
5. Dra åt skruven på klämman på gasreglagekabeln och kontrollera motorns varvtalsinställning:

- Hög tomgång: 3 350–3 450 varv/min.
- Låg tomgång: 1 650–1 850 varv/min.

Justera chokereglaget

1. Sväng sätet uppåt.
2. Lossa skruven på klämman på chokekabeln som fäster kabeln vid motorn (Figur 39).
3. För fjärrchokereglaget framåt till det STÄNGDA LÄGET.
4. Dra i chokevajern (Figur 39) tills chokeregleringsspjället är helt stängt, dra sedan åt skruven på kabelklämman.

Justera hastighetsreglaget på motorregulatorn

Viktigt: Innan hastighetsreglaget för motorns regulator justeras måste gas- och chokereglagen justeras.

⚠ VARNING

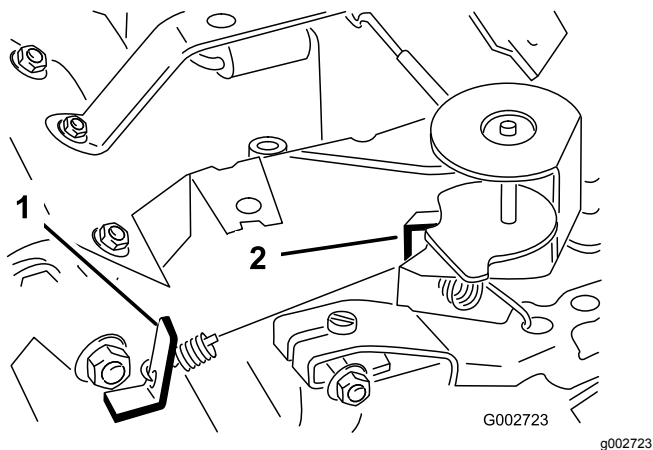
Motorn måste vara igång när hastighetsreglaget för motorns varvtalshållare justeras. Kontakt med rörliga delar eller varma ytor kan leda till personskador.

- **Kontrollera att gaspedalen är i neutralläge och dra åt parkeringsbromsen innan justeringen utförs.**
- **Håll kläder, händer, fötter och andra kroppsdelar borta från roterande delar, ljuddämparen och andra heta ytor.**

Obs: Följ stegen nedan för att justera den låga tomgången. Om det bara är den höga tomgången som ska justeras fortsätter du direkt till steg 5.

1. Starta motorn och låt den gå på halvt gaspådrag i ungefär fem minuter så att den värms upp.
2. För gasreglaget till det LÅNGSAMMA LÄGET. Justera tomgångsstoppskruven moturs tills den inte längre nuddar vid gasreglagespaken.
3. Böj förankringsbrickan till varvtalshållarfjädern (Figur 40) tills tomgångshastigheten är 1 675–1 175 varv/minut.

Obs: Kontrollera hastigheten med en varvräknare.



Figur 40

På bilden har förgasaradaptorn tagits bort

- | | |
|--|--|
| <p>1. Förankringsbricka till varvtalshållarfjädern</p> | <p>2. Förankringsbricka till fjädern för hög hastighet</p> |
|--|--|
-
4. Justera tomgångsstoppsskruven tills tomgångshastigheten ökas 25–50 varv/minut över den tomgångshastighet som ställdes in i steg 3.
- Obs:** Den slutliga tomgångshastigheten måste vara 1 650 –1 850 varv/minut.
5. För gasreglaget till det SNABBA LÄGET.
6. Böj förankringsbrickan till fjädern för hög hastighet (Figur 40) tills den höga tomgångshastigheten är 3 350–3 450 varv/minut.

Underhålla hydraulsystemet

Säkerhet för hydraulsystemet

- Uppsök läkare omedelbart om du blir träffad av en hydrauloljastråle och hydraulolja tränger in i huden. Vätska som trängt in i huden måste opereras bort inom några få timmar av en läkare.
- Se till att alla hydrauloljeslangar och -ledning är i gott skick och att alla hydraulanslutningar och -kopplingar är ordentligt åtdragna innan hydraulsystemet trycksätts.
- Håll kropp och händer borta från småläckor eller munstycken som sprutar ut hydraulvätska under högt tryck.
- Använd en kartong- eller pappersbit för att hitta hydraulläckor.
- Lätta på allt tryck i hydraulsystemet på ett säkert sätt innan något arbete utförs i hydraulsystemet.

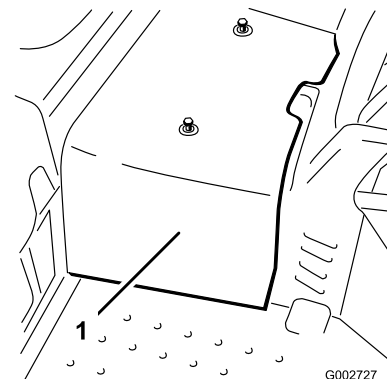
Byta ut hydraulvätskan och hydraulfiltret

Serviceintervall: Efter de första 8 timmarna—Byt ut hydraulfiltret.

Var 400:e timme—Byt ut hydraulvätskan och hydraulfiltret.

Byt ut filtret mot ett originalfilter från Toro.

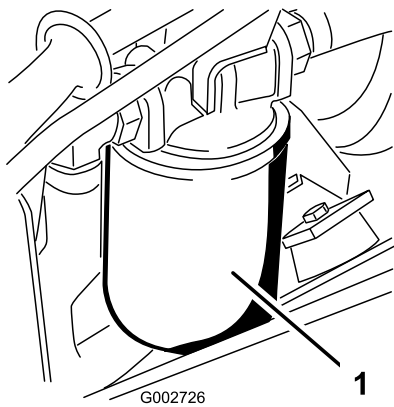
1. Parkera maskinen på ett plant underlag, stäng av motorn, koppla in parkeringsbromsen och ta ut nyckeln.
2. Lossa de två skruvarna som fäster mittskyddet vid maskinen och ta bort skyddet (Figur 41).



Figur 41

1. Mittskydd

3. Ställ ett uppsamlingskärl under hydrauloljefiltret på maskinens vänstra sida (Figur 42).



Figur 42

G002726

1. Hydraulfilter

4. Rengör runt området där filtret monteras. Ställ ett uppsamlingskärl under filtret. Lossa långsamt på hydraulfiltret men ta inte bort det helt, tills olja rinner ut ur packningen och droppar ner längs filtrets sida.

Obs: Om maskinen är utrustad med en fjärrhydraulsats kan sugslangen tas bort från pumpen och användas för att tappa ut hydrauloljan.

5. Ta bort filtret när vätskan börjar rinna långsammare.
6. Smörj packningen på det nya filtret med ren hydraulvätska och vrid fast det för hand tills packningen nuddar vid filterhuvudet. Dra sedan åt det ytterligare 3/4 varv.

Obs: Filtret ska nu vara tätat.

7. Fyll hydraultanken med hydraulolja tills oljan når upp till det smalare området på oljestickan. **Överfyll inte tanken.** Se [Kontrollera hydraulvätskenivån \(sida 18\)](#).
8. Starta och kör motorn. Kör lyftcilindern tills den skjuter ut och dras tillbaks och hjulen rör sig framåt och bakåt.
9. Stäng av motorn och kontrollera vätskenivån i tanken. Fyll på om det behövs.
10. Undersök anslutningarna för att se om det finns några läckor.
11. Montera mittskyddet.
12. Kassera förbrukad olja på lämpligt sätt.

Kontrollera hydraulledningarna och -slangarna

Serviceintervall: Varje användning eller dagligen

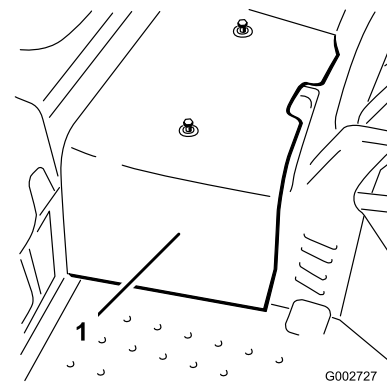
Kontrollera hydraulledningarna och -slangarna dagligen för att se om det finns läckor, vridna ledningar, lösa fäststöd, slitage, lösa beslag, väderslitage och kemiskt slitage. Reparera alla eventuella skador innan du kör maskinen igen.

Ladda hydraulsystemet

När en hydraulisk komponent repareras eller byts ut ska hydraulfiltret bytas och hydraulsystemet laddas.

Se till att hydraultanken och filtret alltid är fyllda med vätska när hydraulsystemet laddas.

1. Parkera maskinen på ett plant underlag, stäng av motorn, koppla in parkeringsbromsen och ta ut nyckeln.
2. Lossa de två skruvarna som fäster mittskyddet vid maskinen och ta bort skyddet (Figur 43).



Figur 43

G002727

1. Mittskydd

3. Lyft framhjulet och ett av bakhjulen från golvet och placera stöttor under ramen.

⚠ VARNING

Framhjulet och ett av bakhjulen måste lyftas från golvet, annars kommer maskinen att röra sig under justeringen. Det kan leda till att maskinen tippas och skadas någon.

Kontrollera att maskinen har bra stöd. Ett framhjul och ett bakhjul måste vara lyfta från marken.

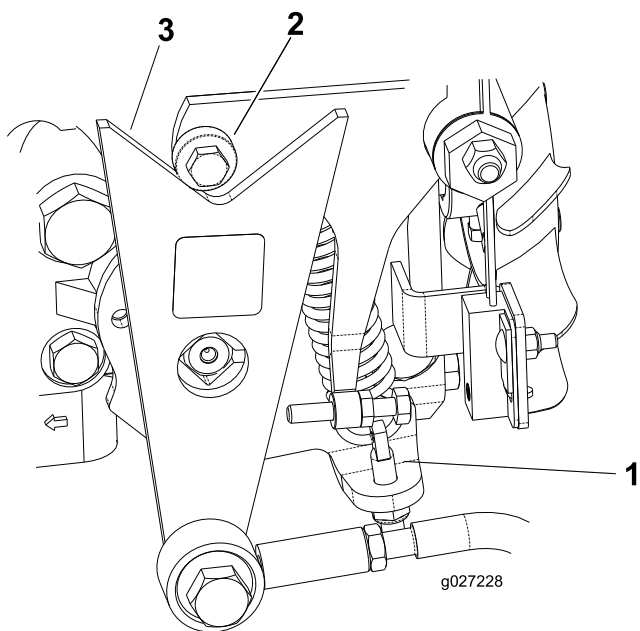
4. Starta motorn och ställ in gasreglaget så att motorn körs på ungefär 1 800 varv/minut.
5. Aktivera lyftventilspaken tills lyftcilinderstaven rör sig in och ut upprepade gånger. Om cylinderstaven inte rör sig efter 10–15 sekunder eller om pumpen ger ifrån sig onormala ljud, stänger du omedelbart av motorn och tar reda

på vad felet orsakas av. Kontrollera om det beror på följande:

- Löst filter eller lösa sugledning
- Lös eller trasig koppling på pumpen
- Blockerad sugledning
- Trasig laddningsövertrycksventil
- Trasig laddningspump

Om cylindern rör sig efter 10–15 sekunder går du vidare till steg 6.

6. Tryck gaspedalen framåt och bakåt. Hjulen som inte står på golvet ska snurra i rätt riktning.
 - Om hjulen snurrar i fel riktning stänger du av motorn, tar bort ledningarna på pumpens baksida och byter plats på dem.
 - Om hjulen snurrar i rätt riktning stänger du av motorn och justerar fjäderjusteringstappens låsmutter (Figur 44). Justera drivningens neutralinställning (sida 31).



Figur 44

g027228

1. Fjäderjusteringstapp
2. Lager
3. Kam

7. Kontrollera säkerhetsbrytarnas inställning. Läs mer i [Justera säkerhetsbrytarna för hjuldrivningen \(sida 32\)](#).
8. Montera mittskyddet.

Rengöring

Inspektera och rengöra maskinen

Serviceintervall: Varje användning eller dagligen

När maskinen har använts sköljer du av den med en trädgårdsslang utan munstycke så att förslutningar och lager inte förorenas eller skadas av ett för högt vattentryck.

Se till att kylflänsarna och området runt motorns kylflötsintag är rena från skräp.

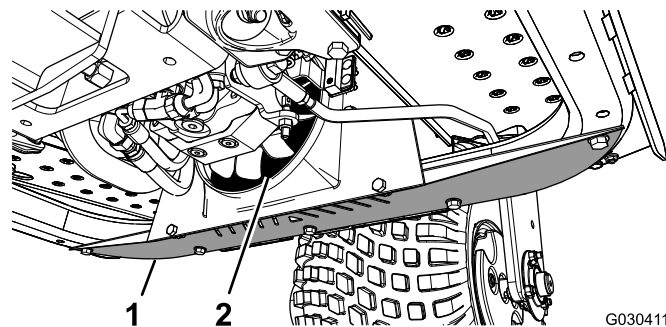
Viktigt: Rengöring av oljekylaren med vatten leder till för tidig uppkomst av rost, skadade komponenter och att skräp packas samman. Läs mer i [Rengöra oljekylaren \(sida 37\)](#).

När du har rengjort maskinen kontrollerar du att det inte finns några hydraulvätskeläckor, skador eller eventuellt slitage på de hydrauliska och mekaniska komponenterna.

Rengöra oljekylaren

Serviceintervall: Var 400:e timme

1. Ta bort den nedre skärmen (Figur 45).



Figur 45

1. Skydd
2. Oljekylare

2. Använd ett rör och blås in tryckluft mellan fläktbladen (Figur 45) så att du får bort skräp.
3. Montera skärmen.

Förvaring

Förbereda maskinen

1. Rengör maskinen, redskapen och motorn ordentligt.
2. Kontrollera däcktrycket.
3. Kontrollera om något av fästelementen är löst och dra åt om det behövs.
4. Smörj eller olja samtliga smörjnipplar och svängpunkter. Torka av överflödigt fett.
5. Sandpappra lätt och bättra på lacken där färgen har skrapats av, flagnat eller i rostiga områden.
6. Serva batteriet och kablarna på följande sätt:
 - A. Ta bort batteriets kabelanslutningar från batteripolerna.
 - B. Rengör batteriet, kabelanslutningarna och polerna med en stålborste och bakpulverlösning.
 - C. Fetta in kabelanslutningarna och batteripolerna med smörjfett av typen Grafo 112X (skin-over) (Toro-artikelnr 505-47) eller vaselin för att förhindra korrosion.
 - D. Ladda långsamt upp batteriet i 24 timmar var 60:e dag för att förhindra att det blyulfateras.

Obs: Ett fulladdat batteri har en specifik vikt på 1 250.

Obs: Förvara batteriet svalt för att undvika att det laddas ur snabbt. Se till att batteriet är fulladdat för att förhindra att det fryser.

Förbereda motorn

1. Byt motorolja och oljefilter. Se [Byta motorolja och oljefiltret \(sida 28\)](#).
2. Starta motorn och kör den på tomgång i två minuter.
3. Rengör och serva luftrenaren ordentligt. Se [Serva luftrenaren \(sida 28\)](#).
4. Täta luftrenarens inlopp och avgasutloppet med väderbeständig maskeringstejp.
5. Kontrollera att oljepåfyllningslocket och tanklocket sitter säkert på plats.

Anteckningar:

Anteckningar:

Anteckningar:

Europeiskt sekretessmeddelande

De uppgifter som Toro registrerar

Toro Warranty Company (Toro) respekterar din integritet. För att kunna behandla dina garantianspråk och kontakta dig i händelse av att en produkt måste återkallas ber vi dig att uppges vissa personuppgifter, antingen direkt eller via din lokala Toro-återförsäljare.

Toros garantisystem körs på servrar som finns i USA där sekretesslagarna kanske inte ger samma skydd som i ditt land.

GENOM ATT UPPGE DINA PERSONUPPGIFTER TILL OSS SAMTYCKER DU TILL ATT DE BEHANDLAS SÅ SOM BESKRIVS I DET HÄR SEKRETESSMEDDELANDET.

Så här använder Toro informationen

Toro kan använda dina personuppgifter för att behandla garantianspråk och för att kontakta dig i händelse av att en produkt återkallas. Toro kan vidarebefordra uppgifterna till sina dotterbolag, återförsäljare eller andra affärspartners i samband med någon av dessa aktiviteter. Vi säljer inte dina personuppgifter till något annat företag. Vi förbehåller oss rätten att vidarebefordra personuppgifter i syfte att efterleva tillämpliga lagar och uppfylla förfrågningar från vederbörliga myndigheter, administrera system på rätt sätt eller för vår egen eller andra användares säkerhet.

Så här sparas dina personuppgifter

Vi sparar dina personuppgifter så länge vi behöver dem för det syfte de ursprungligen registrerades för, av andra legitima skäl (t.ex. för att följa föreskrifter) eller så länge som krävs enligt tillämplig lag.

Toros engagemang för att skydda dina personuppgifter

Vi vidtar skäligen försiktighetsåtgärder för att skydda dina personuppgifter. Vi vidtar också åtgärder för att bibehålla personuppgifternas aktuella status så att de är korrekta.

Åtkomst och korrigering av personuppgifter

Om du vill granska eller korrigera dina personuppgifter kan du kontakta oss via e-post på legal@toro.com.

Konsumenträtt i Australien

Australiensiska kunder hittar information rörande australiensisk konsumenträtt inuti förpackningen eller hos den lokala Toro-återförsäljaren.

Delstaten Kaliforniens Proposition 65-varningsinformation

Vad är det här för varning?

Du kanske ser en produkt till salu som har en varningsetikett enligt följande:



WARNING: Cancer och fortplantningsskador – www.p65Warnings.ca.gov.

Vad är Prop 65?

Prop 65 omfattar alla företag som är verksamma i Kalifornien, som säljer produkter i Kalifornien eller som tillverkar produkter som kanske kommer att säljas i eller föras in i Kalifornien. Prop 65 kräver att Kaliforniens guvernör ska publicera och uppdatera en lista med kemikalier som är kända för att orsaka cancer, fosterskador och/eller andra fortplantningsskador. Listan, som uppdateras årligen, inkluderar hundratals kemikalier som återfinns i många vardagliga bruksföremål. Syftet med Prop 65 är att informera allmänheten om exponering för dessa kemikalier.

Prop 65 förbjuder inte försäljning av produkter som innehåller dessa kemikalier, men varningar krävs på alla produkter och förpackningar samt på all produktdokumentation. En Prop 65-varning betyder dock inte att en produkt strider mot några produktsäkerhetsstandarder eller -krav. Kaliforniens myndigheter har klargjort att en Prop 65-varning "inte är detsamma som ett myndighetsbeslut om att en produkt är säker eller osäker". Många av dessa kemikalier har använts i vardagliga produkter i årtal utan dokumenterad fara. Mer information finns på <https://oag.ca.gov/prop65/faqs-view-all>.

En Prop 65-varning betyder att ett företag antingen har (1) utvärderat exponeringsrisken och kommit fram till att den överskrider nivån för "försumbar nivå", eller (2) har valt att ge en varning baserat på vetenskapen om förekomst av listade kemikalier utan att försöka utvärdera exponeringsrisken.

Gäller denna lag överallt?

Prop 65-varningar krävs endast enligt kalifornisk lag. Dessa varningar kan ses i ett stort antal olika sammanhang i Kalifornien, inklusive men inte begränsat till restauranger, mataffärer, hotell, skolor och sjukhus, och på ett stort antal olika produkter. Vissa e-butiker och postorderföretag anger dessutom Prop 65-varningar på sina webbplatser eller i sina kataloger.

Hur skiljer sig de kaliforniska varningarna från nationella gränsvärden?

Prop 65-standarder är ofta strängare än nationella och internationella standarder. Det finns diverse substanser som kräver en Prop 65-varning vid nivåer som är mycket lägre än de nationella åtgärdsgränserna. Prop 65-nivån för blyvarningar är t.ex. 0,5 µg/dag, vilket är betydligt lägre än den nationella och internationella nivån.

Varför finns inte varningen på alla liknande produkter?

- Produkter som säljs i Kalifornien kräver Prop 65-märkning medan liknande produkter som säljs någon annanstans inte gör det.
- Om ett företag har varit inblandat i en rättsprocess om Prop 65 och när en förlikning kan förlikningen kräva att Prop 65-varningar anges för dess produkter, medan andra företag som tillverkar liknande produkter kanske inte har några sådana krav.
- Tillämpningen av Prop 65 är inkonsekvent.
- Företag kan välja att inte ange varningar om de har kommit fram till att de enligt Prop 65 inte behöver göra det. Även om en produkt saknar varning behöver inte det betyda att produkten inte innehåller de listade kemikalierna i ungefär samma omfattning.

Varför inkluderar Toro denna varning?

Toro har valt att förse konsumenter med så mycket information som möjligt så att de kan fatta väl grundade beslut om de produkter de köper och använder. Eftersom exponeringsgränskrav inte angetts för alla listade kemikalier tillhandahåller Toro i vissa fall varningar baserat på vetenskapen om förekomst av en eller flera angivna kemikalier utan att försöka utvärdera exponeringsnivån. Trots att Toro-produkternas exponeringsrisk kan anses vara försumbar, eller med god marginal ligga inom gränserna för "försumbar risk", har Toro valt att ange Prop 65-varningarna. Om vi inte anger dessa varningar kan Toro åtalas av den kaliforniska staten eller av privatpersoner som vill verkställa Prop 65, vilket kan leda till allvarliga påföljder.



Toros garanti

Två års begränsad garanti

Fel och produkter som omfattas

The Toro Company och dess dotterbolag Toro Warranty Company garanterar gemensamt, och i enlighet med ett avtal dem emellan, att din Toro-produkt ("produkten") är utan material- och tillverkningsfel i två år eller 1 500 arbetstimmar*, beroende på vilket som inträffar först. Den här garantin gäller för alla produkter förutom luftare (och för dem finns det separata garantiförklaringar). Om ett fel som omfattas av garantin föreligger, kommer vi att reparera produkten utan kostnad. Detta omfattar feldiagnos, utförande av arbetet, reservdelar och transport. Denna garanti börjar gälla det datum då produkten levereras till den ursprungliga köparen i återförsäljarledet.

* Produkten är försedd med en timmätare.

Anvisningar för garantiservice

Du är ansvarig för att meddela produkt-distributören eller den auktoriserade återförsäljaren som du köpte produkten av så snart du tror att ett fel som omfattas av garantin föreligger. Om du behöver hjälp med att hitta en produkt-distributör eller auktoriserad återförsäljare, eller om du har några frågor som rör dina rättigheter och skyldigheter beträffande garantin, kan du kontakta oss på:

Toro Commercial Products Service Department
Toro Warranty Company
8111 Lyndale Avenue South
Bloomington, MN 55420-1196 USA

+1-952-888-8801 eller +1-800-952-2740
E-post: commercial.warranty@toro.com

Ägarens ansvar

Som ägare till produkten är du ansvarig för att utföra det underhåll och de justeringar som krävs, i enlighet med anvisningarna i *bruksanvisningen*. Om du inte utför det underhåll och de justeringar som krävs kan detta leda till att ett eventuellt garantianspråk inte godkänns.

Produkter och fel som inte omfattas

Det är inte alla produkt- eller funktionsfel som kan inträffa under garantiperioden som beror på material- eller tillverkningsfel. Den här garantin omfattar inte följande:

- Produktfel som orsakats av att andra reservdelar än Toro-originaldelar har använts eller av att extra, modifierade tillbehör och produkter som inte har tillverkats av Toro har monterats och använts. I vissa fall erbjuder tillverkaren en separat garanti för sådana produkter.
- Produktfel som orsakas av underlåtenhet att utföra det underhåll och/eller de justeringar som rekommenderas. Garantianspråk kan komma att underkännas om Toro-produkten inte underhålls i enlighet med anvisningarna i stycket Rekommenderat underhåll i *bruksanvisningen*.
- Produktfel som orsakas av felaktig, slarvig eller vårdslös användning av produkten.
- Slitdelar som förbrukas vid användning, förutom om dessa visar sig vara defekta. Exempel på slitdelar som förbrukas eller slits ut vid normal användning av produkten omfattar, men är inte begränsade till, bromsklossar, bromsbelägg, lamellbelägg, knivar, cylindrar, valsar och lager (tätade eller smörjbara), underknivar, tändstift, svänghjul och svänghjulslager, däck, filter, remmar samt vissa sprutkomponenter som membran, munstycken och backventiler m.m.
- Fel som orsakats av yttre påverkan. Yttre påverkan omfattar, men är inte begränsat till, väder, förvaringsomständigheter, föroreningar, användning av bränslen, kylvätskor, smörjmedel, tillsatser, konstgödningsmedel, vatten eller kemikalier m.m. som ej har godkänts.
- Fel eller problem med prestandan på grund av att bränslen (t.ex. bensin, diesel eller biodiesel) som inte uppfyller respektive industristandarder har använts.

Andra länder än USA och Kanada

Kunder som har köpt Toro-produkter som exporterats från USA eller Kanada ska kontakta sin Toro-distributör (återförsäljare) för att få garantipolicyn för sitt eget land eller sin provins eller stat. Om du av någon anledning är missnöjd med din distributörs service eller har svårt att få garantiupplysningar kontaktar du Toro-importören.

- Normalt förekommande buller, vibrationer, slitage och försämringar.
- Normalt slitage omfattar, men är inte begränsat till, skador på säten till följd av slitage eller nötning, slitage på målade ytor, repor på dekaleringar eller fönster m.m.

Reservdelar

Reservdelar som planeras att bytas ut i förbindelse med nödvändigt underhåll omfattas endast av garantin under perioden fram till den planerade tidpunkten för utbytet av delen. Delar som byts ut i enlighet med den här garantin omfattas av garantin under hela den återstående produktgarantin och tillfaller Toro. Toro fattar det slutliga beslutet om huruvida en befintlig del eller enhet ska repareras eller bytas ut. Toro har rätt att använda omarbetade reservdelar vid garantireparationer.

Garanti för djupurladdnings- och litiumjonbatterier:

Djupurladdnings- och litiumjonbatterier har en total livslängd på ett visst antal kilowattimmar. Användnings-, laddnings- och underhållstekniker kan förlänga eller minska den totala batterilivslängden. I och med att batterierna i produkten används minskar gradvis mängden användbart arbete mellan laddningsintervallerna tills dess att batteriet är helt urladdat. Ansvar för att ersätta urladdade batterier, på grund av normal användning, faller på produktens ägare. Batterierna måste kanske bytas ut under garantiperioden, och det sker då på ägarens bekostnad. Observera (endast litiumjonbatterier): Garantin för litiumjonbatterier är begränsad och beräknas proportionellt från år tre till fem baserat på användningstid och antal förbrukade kilowattimmar. Se *bruksanvisningen* för mer information.

Ägaren bekostar underhållet

Den vanliga service som krävs för Toro-produkter omfattar bland annat att finjustera motorn, smörja, rengöra och polera maskinen, byta filter och kylvätska samt att utföra det underhåll som rekommenderas. Sådan service får ägaren själv bekosta.

Allmänna villkor

Reparation av en auktoriserad Toro-distributör eller Toro-återförsäljare är den enda kompensation som du har rätt till under denna garanti.

Varken The Toro Company eller Toro Warranty Company är ansvariga för indirekta eller oförutsedda skador eller följskador i samband med användningen av de Toro-produkter som omfattas av denna garanti. Detta inkluderar alla kostnader eller utgifter för att tillhandahålla ersättningsutrustning eller service under rimliga perioder med funktionsfel eller avsaknad av möjlighet av använda produkten medan reparationer som omfattas av garantin utförs. Med undantag för den emissionsgaranti som nämns nedan, och endast om denna är tillämplig, finns ingen annan uttrycklig garanti. Alla indirekta garantier i fråga om säljbarhet och användningslämplighet är begränsade till denna uttryckliga garantis varaktighet.

I vissa stater är det inte tillåtet att undanta oförutsedda skador eller följskador, eller tidsbegränsa en indirekt garantis varaktighet, och i dessa fall är det möjligt att ovanstående undantag och begränsningar inte gäller. Denna garanti ger dig specifika juridiska rättigheter, och du kan även ha andra rättigheter som varierar från stat till stat.

Anmärkning om motorgarantin:

Produktens emissionskontrollsystem kan omfattas av en separat garanti som uppfyller de krav som fastställts av den amerikanska miljömyndigheten (Environmental Protection Agency, EPA) och/eller Kaliforniens luftskyddsmyndighet (California Air Resources Board, CARB). Tidsbegränsningarna som anges ovan är inte tillämpliga i fråga om garantin för emissionskontrollsystem. Se garantiförklaringen om emissionskontroll som medföljer produkten eller finns i motortillverkarens dokumentation för ytterligare information.