



# Sats för vingfäste

Groundsmaster®-rotorklippare i 4000-serien

Modellnr 137-5580

Monteringsanvisningar

## Montering

### Lösa delar

Använd diagrammet nedan för att kontrollera att alla delar finns med.

Beskrivning	Antal	Användning
Inga delar krävs	–	Förbereda maskinen.
Däckfäste	1	Montera satsen.
Plåt	1	
Fjädersprint	1	
Distansbricka	2	
Skruv (3/4 x 4 1/2 tum)	1	
Låsmutter (3/4 tum)	1	
Kabelband	1	

Vänster och höger sida på maskinen är lika med förarens vänstra respektive högra sida vid normal körning.

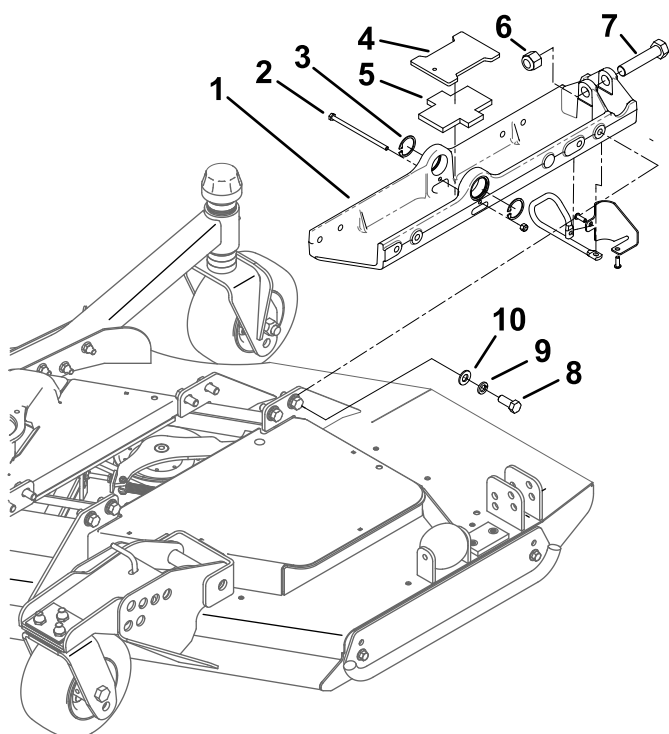
### Förbereda maskinen

1. Parkera maskinen på en plan yta.
2. Koppla ur kraftuttaget och sänk ner redskapen.
3. Koppla in parkeringsbromsen.
4. Stäng av motorn och ta ut nyckeln.
5. Vänta tills alla rörliga delar har stannat.
6. Låt maskinkomponenterna svalna.



# Montera däckfästet

1. Ta bort låsringarna på båda sidor om universalkopplingen enligt [Figur 3](#).
2. Ta bort skydden under låsringarna. Du kan göra detta genom att tillsätta mer fett i universalkopplingen.
3. Ta bort den befintliga långa skruven ([Figur 3](#)).
4. Ta bort plåten och gummikudden ([Figur 3](#)). Kassera plåten.
5. Ta bort de skruvar som fäster däckfästet vid klippenheten ([Figur 3](#)).
6. Ta bort skruven, låsmuttern och distanserna som fäster hydraulcilindern vid däckfästet. Kassera beslagen och det befintliga däckfästet ([Figur 3](#)).

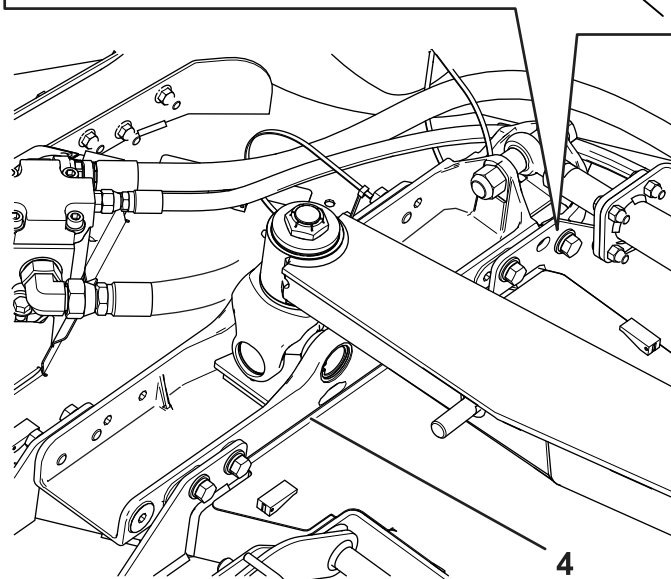
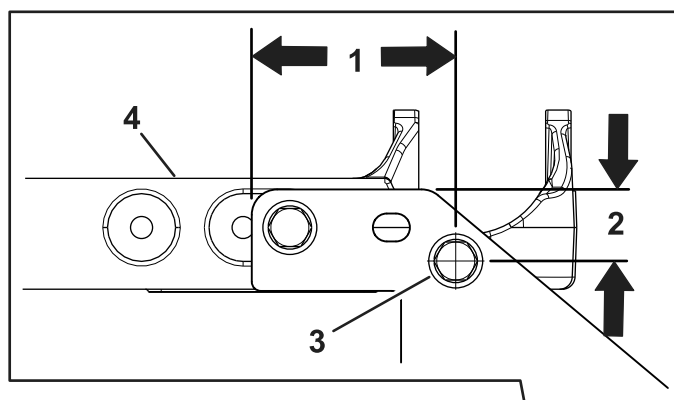


Figur 1

g367529

- |                         |   |
|-------------------------|---|
| 1. Befintligt däckfäste | 6. Låsmutter ( $\frac{3}{4}$ tum)               |
| 2. Lång skruv           | 7. Skruv ( $\frac{3}{4}$ x $4 \frac{1}{2}$ tum) |
| 3. Låsring              | 8. Skruv  |
| 4. Plåt                 | 9. Låsbricka                                    |
| 5. Gummikudde           | 10. Bricka                                      |

7. Använd det nya däckfästet som mall och märk ut och borra ett hål på 1,4 cm i klippenhetens bakre plåtar enligt [Figur 2](#).

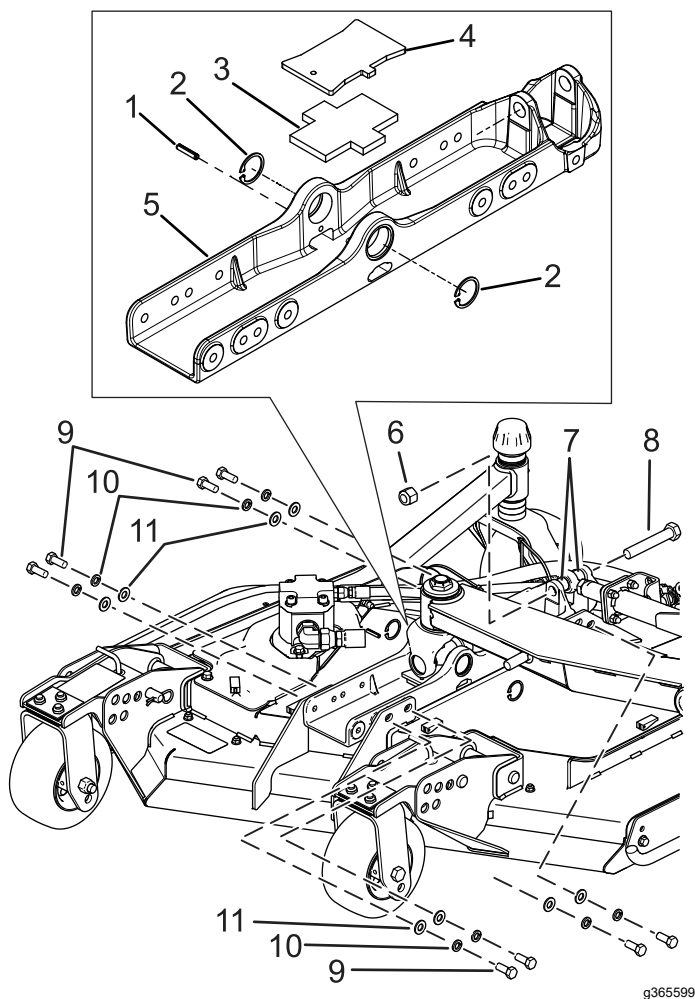


Figur 2

g365598

- |           |                         |
|-----------|-------------------------|
| 1. 102 mm | 3. Borra ett 1,4 cm hål |
| 2. 36 mm  | 4. Däckfäste            |

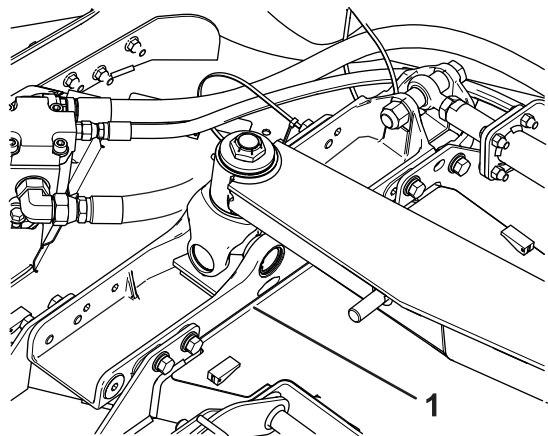
8. Placera det nya klippdäcksfästet på klippenheten.
9. Montera skruvarna som fäster däckfästet vid klippenheten ([Figur 3](#) och [Figur 4](#)), och dra åt till 102 Nm.



**Figur 3**

g365599

- |                                   |   |
|-----------------------------------|---|
| 1. Fjädersprint                   | 7. Distansbricka                                |
| 2. Låsring                        | 8. Skruv ( $\frac{3}{4}$ x 4 $\frac{1}{2}$ tum) |
| 3. Gummikudde                     | 9. Skruv  |
| 4. Plåt                           | 10. Låsbricka                                   |
| 5. Däckfäste                      | 11. Bricka                                      |
| 6. Låsmutter ( $\frac{3}{4}$ tum) |   |

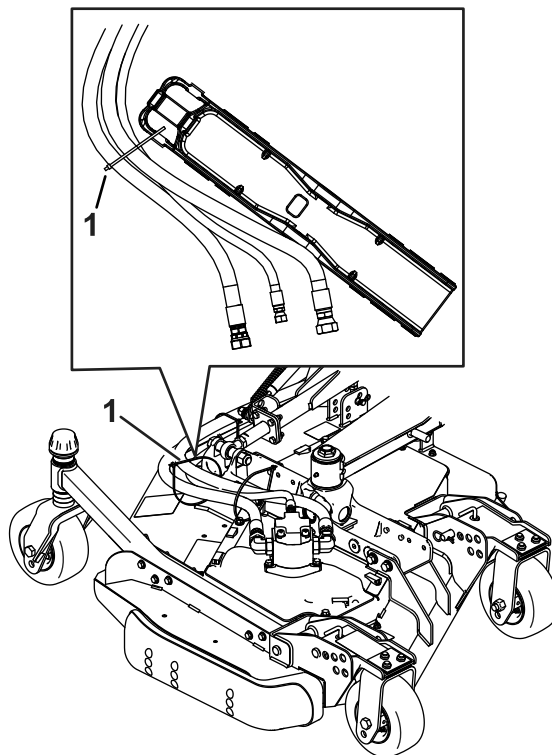


**Figur 4**

g365601

1. Monterat däckfäste

10. Montera skydden på universalkopplingen och fäst dem med de låsringar som du tog bort tidigare (Figur 3).
11. Montera hydraulcilindern på däckfästet med en skruv ( $\frac{3}{4}$  x 4  $\frac{1}{2}$  tum), låsmutter ( $\frac{3}{4}$  tum) och distanser (Figur 3), och dra åt till 136 Nm.
12. Montera kabelbandet (Figur 5).



**Figur 5**

g365600

1. Kabelband

13. Starta maskinen och kontrollera klippenhetens funktion. Kontrollera att slangarna inte gnids mot maskinen och justera vid behov.



**Count on it.**