



Sivukiinnitysarra

Groundsmaster® 4000 -sarjan vaakatasoleikkuri

Mallinro: 137-5580

Asennusohjeet

Asennus

Irralliset osat

Tarkista alla olevasta taulukosta, että kaikki osat on toimitettu.

Kuvaus	Määrä	Käyttökohde
Mitään osia ei tarvita	–	Koneen valmistelu.
Leikkuupöydän kiinnitin	1	Sarjan asennus
Levy	1	
Jousitappi	1	
Välikappale	2	
Pultti (¾ × 4-½ tuumaa)	1	
Lukkomutteri (¾ tuumaa)	1	
Nippuside	1	

Koneen vasen ja oikea puoli määritellään normaalista käyttöasennosta käsin.

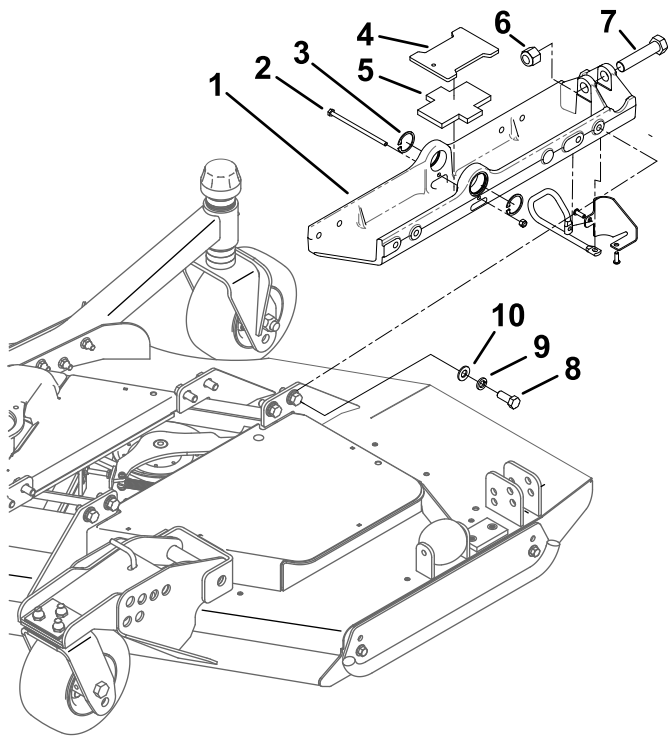
Koneen valmistelu

1. Pysäköi kone tasaiselle alustalle.
2. Vapauta voimanulosotto ja laske lisälaitteet alas.
3. Kytke seisontajarru.
4. Sammuta moottori ja irrota virta-avain.
5. Odota, että kaikki liikkuvat osat ovat pysähtyneet.
6. Anna koneen osien jäähtyä.



Leikkuupöydän kiinnittimen asennus

1. Irrota lukitusrenkaat U-niveleen molemmilta puolilta kuvan mukaisesti (Kuva 3).
2. Irrota lukitusrenkaiden alla olevat suojukset. Tämä voidaan tehdä lisäämällä rasvaa U-niveleen.
3. Irrota nykyinen pitkä pultti (Kuva 3).
4. Irrota levy ja kumipehmuste (Kuva 3). Levyä ei enää tarvita.
5. Irrota pultit, joilla leikkuupöydän kiinnitin on kiinnitetty leikkuuyksikköön (Kuva 3).
6. Irrota pultti, lukkomutteri ja välikappaleet, joilla hydraulisylinteri on kiinnitetty leikkuupöydän kiinnittimeen. Kiinnikkeitä ja vanhaa leikkuupöydän kiinnintä ei enää tarvita (Kuva 3).

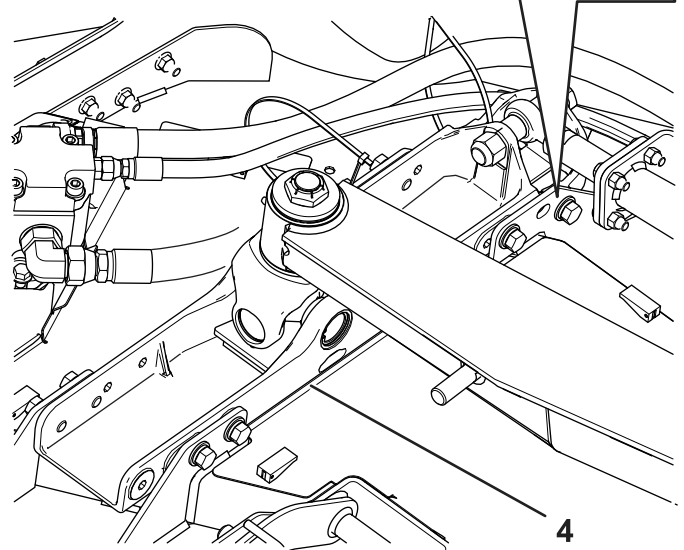
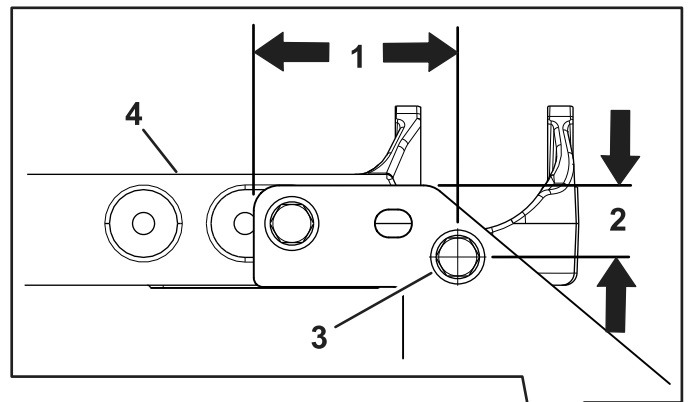


Kuva 1

g367529

- | | |
|----------------------------------|----------------------------|
| 1. Vanha leikkuupöydän kiinnitin | 6. Lukkomutteri (¾ tuumaa) |
| 2. Pitkä pultti | 7. Pultti (¾ × 4-½ tuumaa) |
| 3. Lukitusrengas | 8. Pultti |
| 4. Levy | 9. Varmistuslaatta |
| 5. Kumipehmuste | 10. Aluslaatta |

7. Käytä uutta leikkuupöydän kiinnintä mallina ja merkitse sijainti ja poraa 1,43 cm:n (9/16 tuuman) reikä leikkuuyksikön takalevyihin kuvan mukaisesti (Kuva 2).

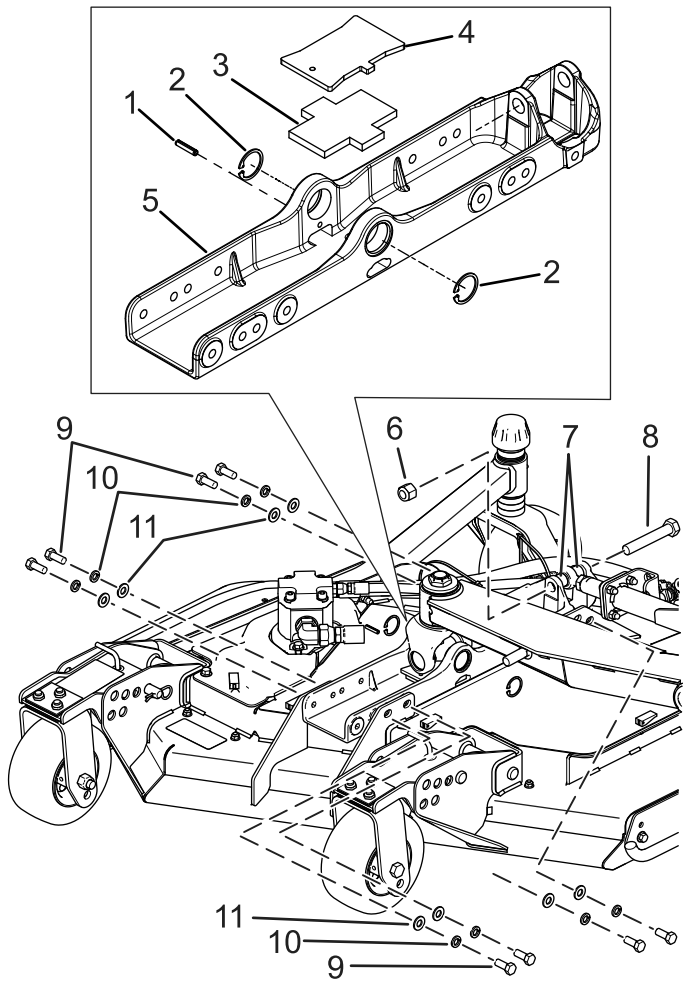


g365598

Kuva 2

- | | |
|-----------|--|
| 1. 102 mm | 3. Poraa 1,43 cm:n (9/16 tuuman) reikä |
| 2. 36 mm | 4. Leikkuupöydän kiinnitin |

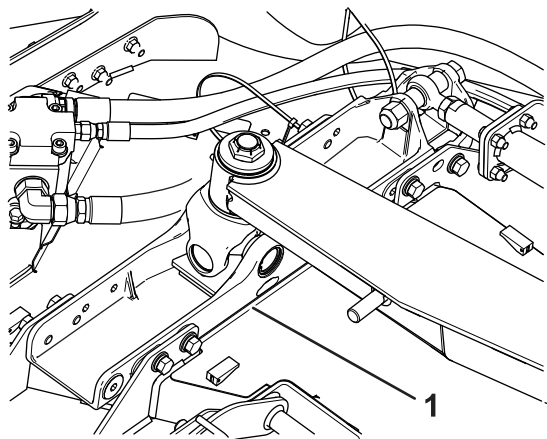
8. Aseta uusi leikkuupöydän kiinnitin leikkuuyksikköön.
9. Asenna pultit, joilla leikkuupöydän kiinnitin kiinnitetään leikkuuyksikköön (Kuva 3 ja Kuva 4); kiristä momenttiin 102 N·m.



Kuva 3

g365599

- | | |
|---|---|
| 1. Jousitappi | 7. Välikappale |
| 2. Lukitusrenkas | 8. Pultti ($\frac{3}{4} \times 4\text{-}\frac{1}{2}$ tuumaa) |
| 3. Kumipehmuste | 9. Pultti |
| 4. Levy | 10. Varmistuslaatta |
| 5. Leikkuupöydän kiinnitin | 11. Aluslaatta |
| 6. Lukkomutteri ($\frac{3}{4}$ tuumaa) | |

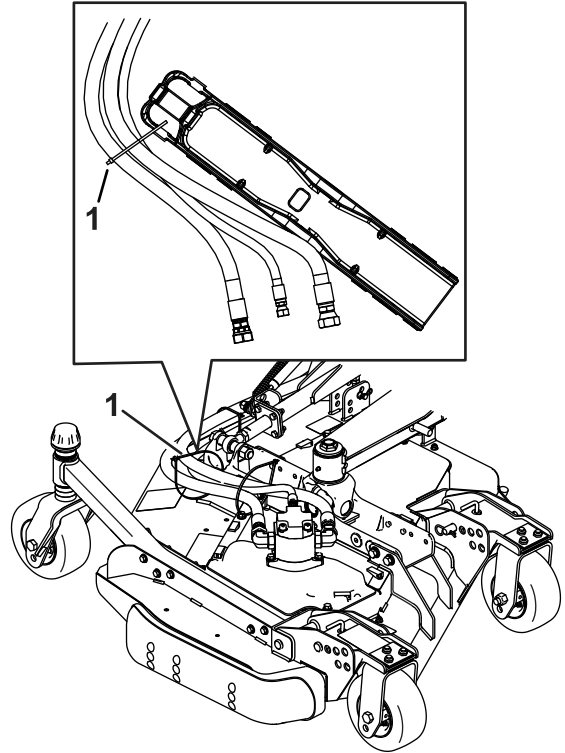


Kuva 4

g365601

1. Asennettu leikkuupöydän kiinnitin

10. Asenna U-nivelen suojukset ja kiinnitä ne aiemmin irrotetuilla lukitusrenkailla (**Kuva 3**).
11. Asenna hydraulisylinteri leikkuupöydän kiinnittimeen pultilla ($\frac{3}{4} \times 4\text{-}\frac{1}{2}$ tuumaa), lukkomutterilla ($\frac{3}{4}$ tuumaa) ja välikappaleilla (**Kuva 3**); kiristä momenttiin 136 N·m.
12. Asenna nippuside (**Kuva 5**).



Kuva 5

g365600

1. Nippuside

13. Käynnistä kone ja tarkista leikkuuyksikön toiminta. Varmista, että letkut eivät hankaa konetta vasten, ja säädä niitä tarvittaessa.



Count on it.