



# Flügelbefestigung

Serie Groundsmaster® 4000 – Sichelrasenmäher

Modellnr. 137-5580

Installationsanweisungen

## Installation

### Einzelteile

Prüfen Sie anhand der nachstehenden Tabelle, dass Sie alle im Lieferumfang enthaltenen Teile erhalten haben.

Beschreibung	Menge	Verwendung
Keine Teile werden benötigt	–	Vorbereiten der Maschine.
Mähwerkbefestigung	1	Montieren Sie das Kit.
Platte	1	
Federstift	1	
Distanzstück	2	
Schraube (3/4" x 4 1/2")	1	
Sicherungsmutter (3/4")	1	
Kabelbinder	1	

Bestimmen Sie die linke und rechte Seite der Maschine anhand der üblichen Einsatzposition.

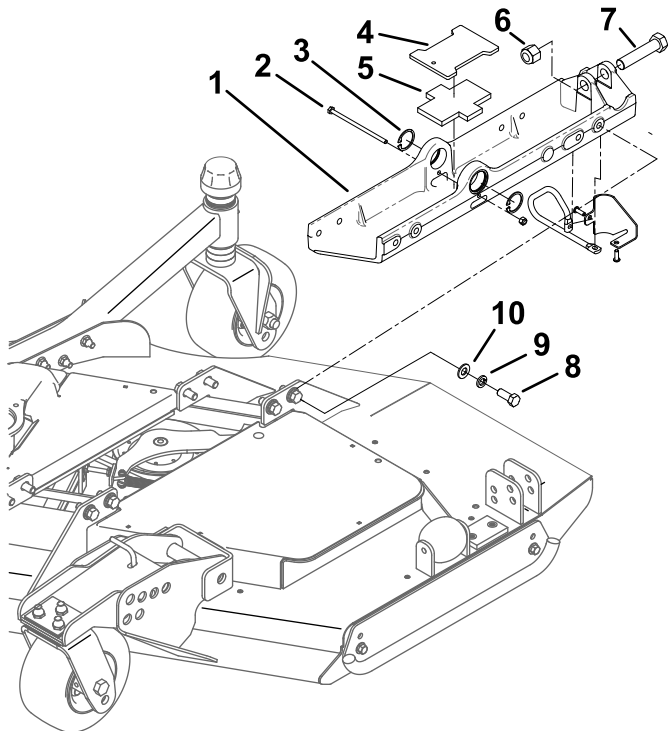
### Vorbereiten der Maschine

1. Stellen Sie die Maschine auf einer ebenen Fläche ab.
2. Kuppeln Sie die Zapfwelle aus und senken Sie die Anbaugeräte ab.
3. Aktivieren Sie die Feststellbremse.
4. Stellen Sie den Motor ab und ziehen Sie den Schlüssel ab.
5. Warten Sie, bis alle beweglichen Teile zum Stillstand gekommen sind.
6. Lassen Sie die Maschinenkomponenten abkühlen.



# Montage der Mähwerkbe- festigung

1. Entfernen Sie die Sprengringe auf beiden Seiten des U-Gelenks, wie in **Bild 3** gezeigt.
2. Entfernen Sie die Kappen unter den Sprengringen. Dies kann durch Zugabe von Fett in das U-Gelenk erreicht werden.
3. Entfernen Sie die vorhandene lange Schraube (**Bild 3**).
4. Entfernen Sie die Platte und den Gummipuffer (**Bild 3**). Entsorgen Sie die Platte.
5. Entfernen Sie die Schrauben, mit denen die Mähwerkbe-  
festigung am Mähwerk befestigt ist (**Bild 3**).
6. Entfernen Sie die Schraube, die Sicherungsmutter und die Distanzstücke, mit denen der Hydraulikzylinder an der Mähwerkbe-  
festigung befestigt ist. Entsorgen Sie die Schrauben und die vorhandene Mähwerkbe-  
festigung (**Bild 3**).

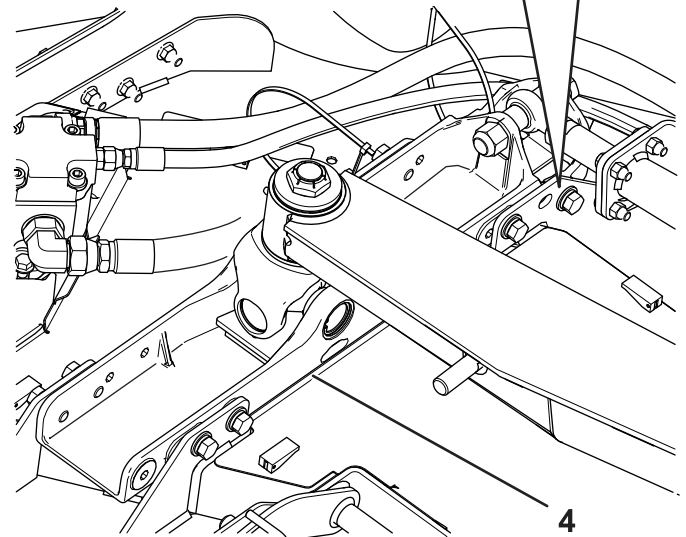
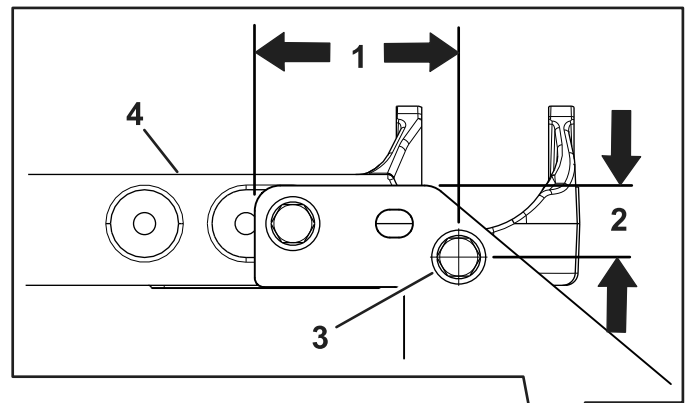


**Bild 1**

- |                                       |                             |
|---------------------------------------|-----------------------------|
| 1. Vorhandene Mähwerkbe-<br>festigung | 6. Sicherungsmutter (3/4")  |
| 2. Lange Schraube                     | 7. Schraube (3/4" x 4 1/2") |
| 3. Sprengring                         | 8. Schraube                 |
| 4. Platte                             | 9. Sicherungsscheibe        |
| 5. Gummipuffer                        | 10. Unterlegscheibe         |

7. Verwenden Sie die neue Mähwerkbe-  
festigung als Schablone und bohren Sie ein 9/16" großes

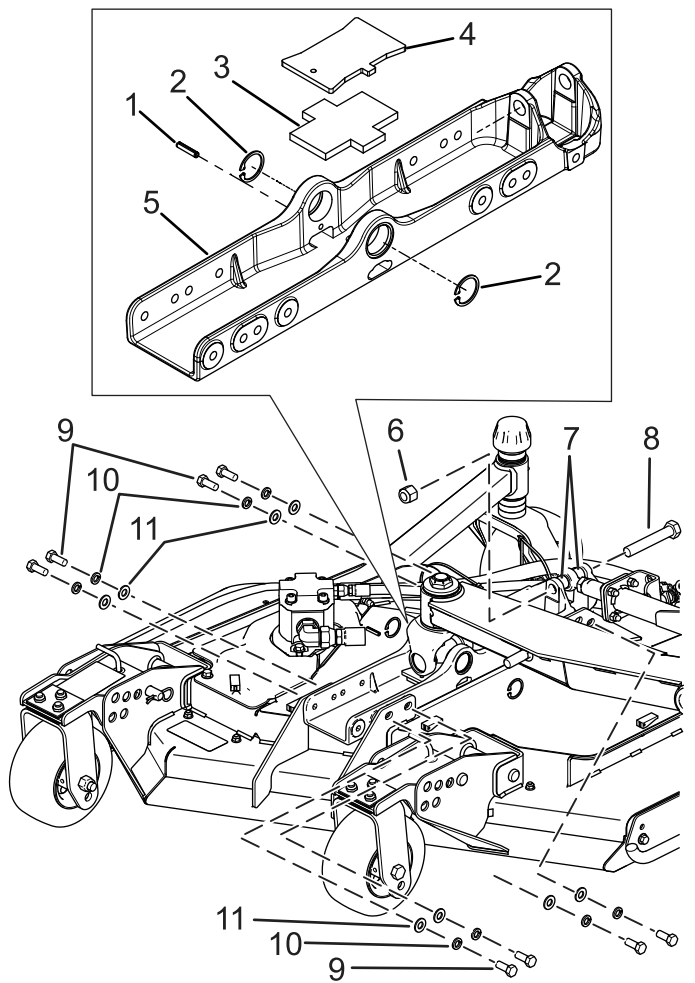
Loch in die hinteren Platten der Schneideinheit, wie in **Bild 2** gezeigt.



**Bild 2**

- |           |  |
|-----------|--|
| 1. 102 mm | 3. Bohren Sie ein 9/16"<br>großes Loch |
| 2. 36 mm  | 4. Mähwerkbe-<br>festigung             |

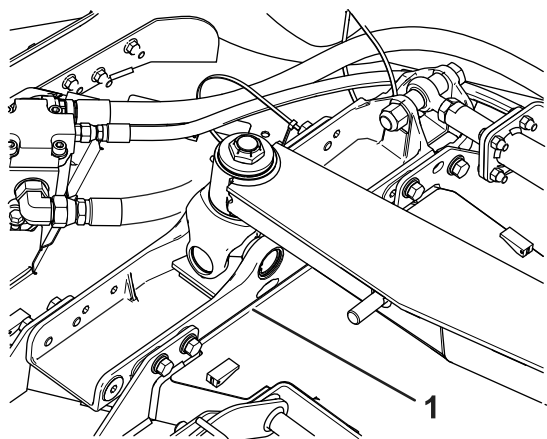
8. Platzieren Sie die neue Mähwerkbe-  
festigung auf die Schneideinheit.
9. Montieren Sie die Schrauben, mit denen die Mähwerkhalterung an der Schneideinheit befestigt ist (**Bild 3** und **Bild 4**); ziehen Sie sie mit 102 N·m fest.



**Bild 3**

g365599

- |   |  |
|---|--|
| 1. Federstift                           | 7. Distanzstück                                    |
| 2. Sprengring                           | 8. Schraube ( $\frac{3}{4}$ " x $4\frac{1}{2}$ " ) |
| 3. Gummipuffer                          | 9. Schraube  |
| 4. Platte                               | 10. Sicherungsscheibe                              |
| 5. Mähwerkbefestigung                   | 11. Unterlegscheibe                                |
| 6. Sicherungsmutter ( $\frac{3}{4}$ " ) |  |

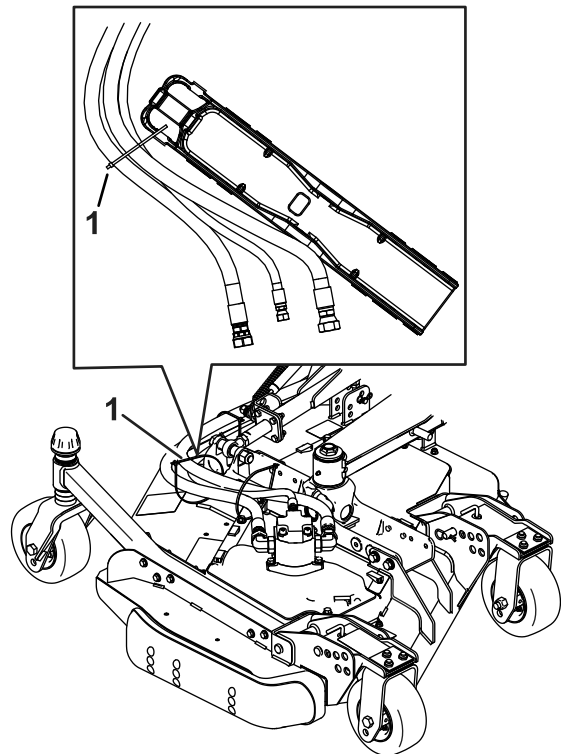


**Bild 4**

g365601

1. Montierte Mähwerkbefestigung

10. Montieren Sie die U-Gelenkkappen und sichern Sie sie mit den zuvor entfernten Sprengringen (**Bild 3**).
11. Montieren Sie den Hydraulikzylinder mit einer Schraube ( $\frac{3}{4}$ " x  $4\frac{1}{2}$ " ), einer Sicherungsmutter ( $\frac{3}{4}$ " ) und Abstandshaltern (**Bild 3**) an der Mähwerkbefestigung; ziehen Sie sie mit 136 N·m fest.
12. Montieren Sie den Kabelbinder (**Bild 5**).



**Bild 5**

g365600

1. Kabelbinder

13. Starten Sie die Maschine und überprüfen Sie die Funktion der Schneideinheit. Vergewissern Sie sich, dass keine Schläuche an der Maschine scheuern, und passen Sie die Schläuche gegebenenfalls an.



**Count on it.**