



# Vingebeslagssæt

Plæneklipper med roterende skæreknive i Groundsmaster® 4000-serien

Modelnr. 137-5580

## Monteringsvejledning

# Montering

## Løsdele

Brug skemaet herunder til at kontrollere, at alle dele er blevet leveret.

Beskrivelse	Antal	Anvendelse
Kræver ingen dele	–	Klargøring af maskinen.
Skjoldbeslag	1	Montering af sættet.
Plade	1	
Fjederpind	1	
Afstandsøsning	2	
Bolt (3/4" x 4 1/2")	1	
Låsemøtrik (3/4")	1	
Kabelbånd	1	

Maskinens venstre og højre side er som set fra den normale betjeningsposition.

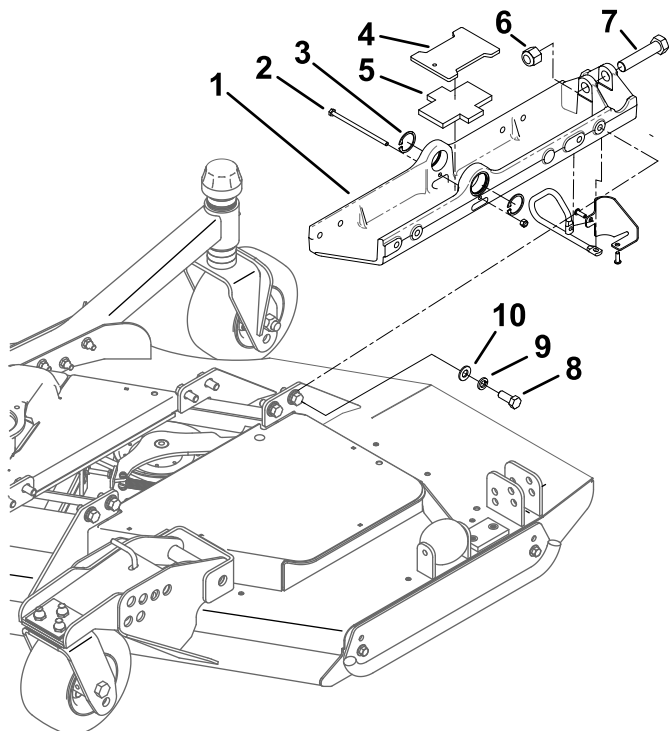
## Klargøring af maskinen

1. Parker maskinen på en plan overflade.
2. Sørg for at udkoble kraftudtaget, og sænk redskaberne.
3. Aktiver parkeringsbremsen.
4. Sluk motoren, og tag nøglen ud.
5. Vent, til al bevægelse er standset.
6. Lad maskinkomponenterne køle af.



# Montering af skjoldbeslaget

1. Fjern låseringene på begge sider af kardanleddet som vist i [Figur 3](#).
2. Fjern hæfterne, der sidder under låseringene. Dette kan gøres ved at smøre kardanleddet.
3. Fjern den eksisterende lange bolt ([Figur 3](#)).
4. Fjern pladen og gummipuden ([Figur 3](#)). Kasser pladen.
5. Fjern boltene, der fastgør skjoldbeslaget til klippeenheden ([Figur 3](#)).
6. Fjern bolten, låsemøtrikken og afstandsbøsningerne, der fastgør hydraulikcylinderen til skjoldbeslaget. Kasser fastgørelsesanordningen og det eksisterende skjoldbeslag ([Figur 3](#)).

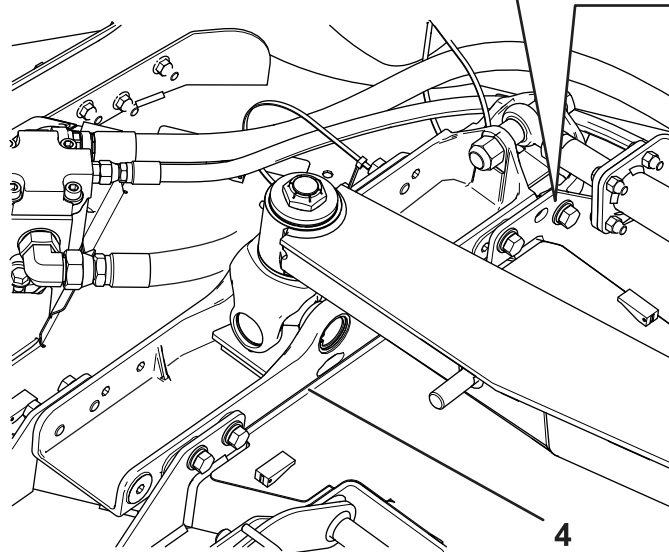
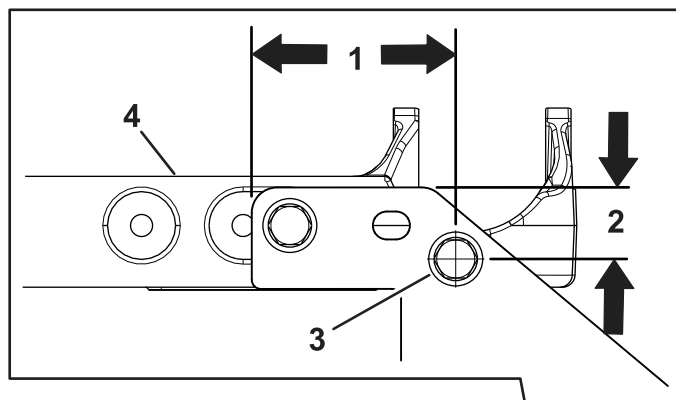


**Figur 1**

g367529

- |                              |                         |
|------------------------------|-------------------------|
| 1. Eksisterende skjoldbeslag | 6. Låsemøtrik (3/4")    |
| 2. Lang bolt                 | 7. Bolt (3/4" x 4 1/2") |
| 3. Låsering                  | 8. Bolt                 |
| 4. Plade                     | 9. Låseskive            |
| 5. Gummipude                 | 10. Spændeskive         |

7. Brug det nye skjoldbeslag som skabelon til at finde og bore et hul på 9/16" i de bageste plader på klippeenheden som vist i [Figur 2](#).

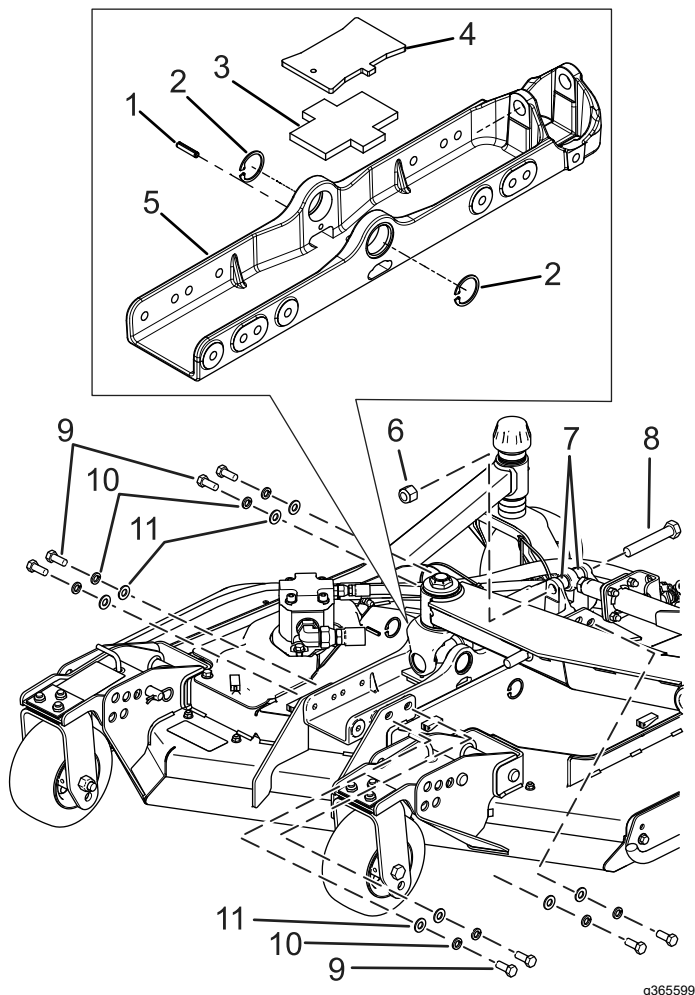


g365598

**Figur 2**

- |           |                        |
|-----------|------------------------|
| 1. 102 mm | 3. Bor et hul på 9/16" |
| 2. 36 mm  | 4. Skjoldbeslag        |

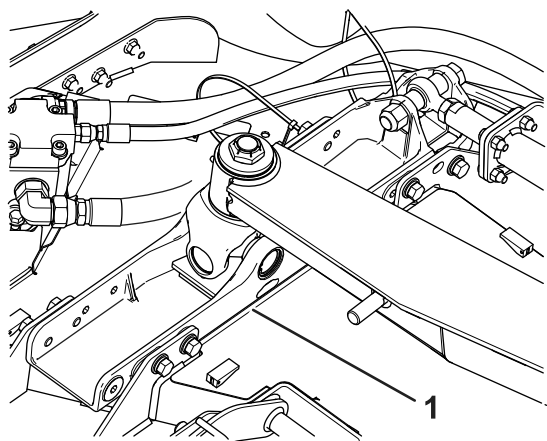
8. Placer det nye skjoldbeslag på klippeenheden.
9. Monter boltene, der fastgør skjoldbeslaget til klippeenheden ([Figur 3](#) og [Figur 4](#)). Tilspænd med et moment på 102 Nm.



**Figur 3**

g365599

- |                                   |  |
|-----------------------------------|--|
| 1. Fjederpind                     | 7. Afstandsboesning                            |
| 2. Låsering                       | 8. Bolt ( $\frac{3}{4}$ " x $4\frac{1}{2}$ " ) |
| 3. Gummipude                      | 9. Bolt  |
| 4. Plade                          | 10. Låseskive                                  |
| 5. Skjoldbeslag                   | 11. Spændeskive                                |
| 6. Låsemøtrik ( $\frac{3}{4}$ " ) |  |

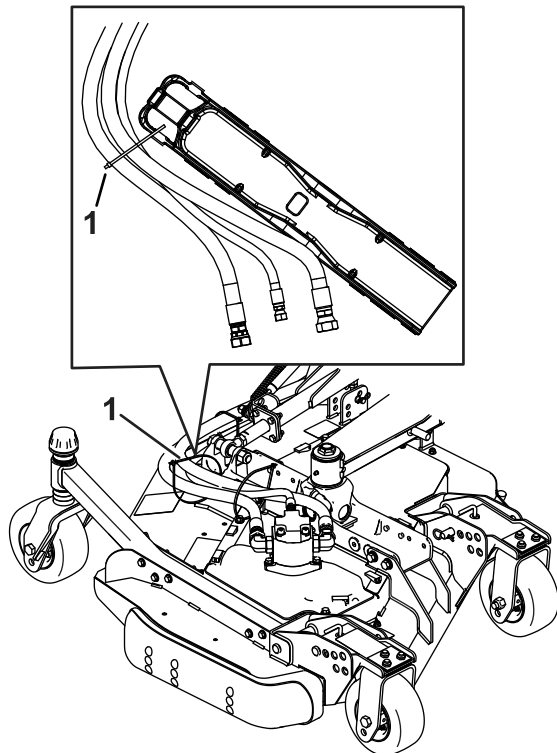


**Figur 4**

g365601

1. Monteret skjoldbeslag

10. Monter kardanledshæfterne, og fastgør dem med låseringene, der blev fjernet tidligere (Figur 3).
11. Monter hydraulikcylinderen på skjoldbeslaget med en bolt ( $\frac{3}{4}$ " x  $4\frac{1}{2}$ " ), låsemøtrik ( $\frac{3}{4}$ " ) og afstandsboesninger (Figur 3). Tilspænd med et moment på 136 Nm.
12. Monter kabelbåndet (Figur 5).



**Figur 5**

g365600

1. Kabelbånd

13. Start maskinen, og kontroller, at klippeenheden fungerer korrekt. Kontroller, at ingen slanger gnider mod maskinen. Juster slangerne om nødvendigt.



**Count on it.**