

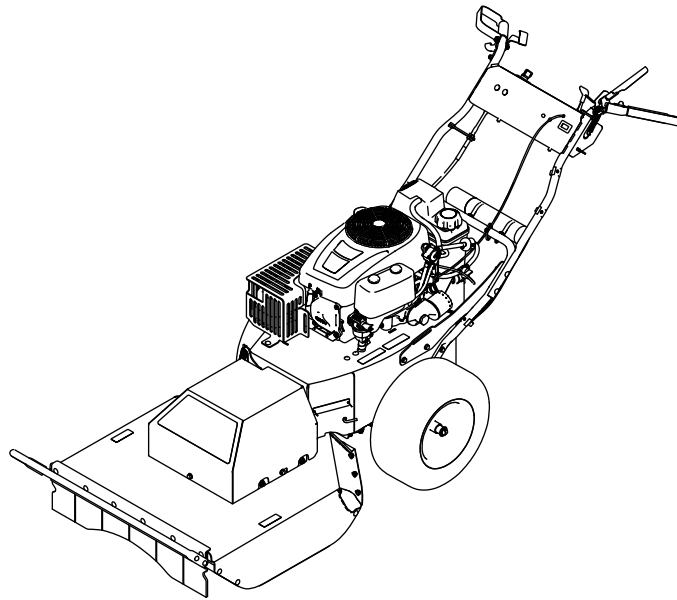


Count on it.

Руководство оператора

Кусторез

Номер модели 23522—Заводской номер 402263122 и до
Номер модели 33522—Заводской номер 402263122 и до



Данное изделие соответствует всем европейским директивам; подробные сведения содержатся в документе «Декларация соответствия» на каждое отдельное изделие.

За дополнительную плату можно установить искрогаситель, если этого требуют местные, государственные или федеральные правила и нормы. По вопросу приобретения искрогасителя обращайтесь в сервисный центр официального дилера Toro.

Штатные искрогасительные устройства компании Toro аттестованы Лесной службой Министерства сельского хозяйства США (USDA).

Раздел 4442 или 4443 Калифорнийского свода законов по общественным ресурсам запрещает использовать или эксплуатировать на землях, покрытых лесом, кустарником или травой, двигатель без исправного искрогасительного устройства, описанного в разделе 4442 и поддерживаемого в надлежащем рабочем состоянии; или двигатель должен быть изготовлен, оборудован и проходить обслуживание с учетом противопожарной безопасности.

▲ ПРЕДУПРЕЖДЕНИЕ

КАЛИФОРНИЯ

Положение 65, Предупреждение
Согласно законам штата Калифорния считается, что выхлопные газы этого изделия содержат химические вещества, которые вызывают рак, врожденные пороки, и представляют опасность для репродуктивной функции.

Полюсные выводы аккумуляторной батареи, клеммы, и сопутствующие принадлежности содержат свинец и соединения свинца - химические вещества, которые в штате Калифорния расцениваются как вызывающие рак и нарушающие репродуктивную функцию. После работы с этими элементами необходимо мыть руки.

Лица, использующие данное вещество, должны иметь в виду, что, согласно информации, имеющейся в распоряжении компетентных органов штата Калифорния, оно содержит химическое соединение (соединения), отнесенные к категории канцерогенных, способных вызвать врожденные пороки и оказывающих вредное воздействие на репродуктивную систему человека.

Введение

Данная машина предназначена для подравнивания кустарника, высокой травы, поросли и небольших деревьев, а также плотного растительного покрова высотой до 1,8 м и с диаметром ствола до 5,1 см.

Внимательно изучите данное руководство и научитесь правильно использовать и обслуживать изделие, не допуская травмирования людей и повреждения машины. Пользователь несет ответственность за правильное и безопасное использование машины.

Вы можете напрямую связаться с компанией Toro, посетив веб-сайт www.Toro.com, для получения информации о технике безопасности при работе с изделием, учебных материалов, информации о

приспособлениях и для помощи в поисках дилера или регистрации изделия.

Для выполнения технического обслуживания, приобретения оригинальных запчастей Toro или получения дополнительной информации обращайтесь в сервисный центр официального дилера или в отдел технического обслуживания компании Toro. Не забудьте при этом указать модель и серийный номер изделия. **Рисунок 1** указывает место на машине, где представлена ее модель и серийный номер. Запишите номера в предусмотренном для этого месте.

Внимание: С помощью мобильного устройства вы можете отсканировать QR-код на табличке с серийным номером (при наличии), чтобы получить доступ к информации по гарантии, запчастям и другим сведениям об изделии.

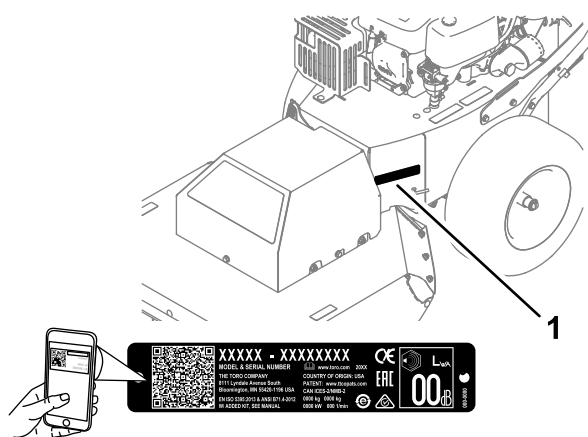


Рисунок 1

g248384

1. Место номера модели и серийного номера

Номер модели _____ Заводской номер _____

В настоящем руководстве приведены потенциальные опасности и рекомендации по их предотвращению, обозначенные символом (**Рисунок 2**), который предупреждает об опасности серьезного травмирования или гибели в случае несоблюдения пользователем рекомендуемых мер безопасности.



Рисунок 2

g000502

1. Символ предупреждения об опасности

Для выделения информации в данном руководстве используются два слова. **Внимание** — привлекает внимание к специальной информации, относящейся к механической части машины, и **Примечание** — выделяет общую информацию, требующую специального внимания.

Содержание

Техника безопасности	4
Общие правила техники безопасности	4
Наклейки с правилами техники безопасности и инструкциями	5
Сборка	7
1 Монтаж рукоятки	7
2 Подсоединение отрицательного кабеля аккумуляторной батареи	8
Знакомство с изделием	9
Органы управления	9
Технические характеристики	11
Навесные орудия и приспособления	11
До эксплуатации	11
Техника безопасности до начала работы	11
Характеристики топлива	12
Использование стабилизирующих (кондиционирующих) топливных присадок	12
Заправка топливного бака	12
Проверка уровня масла в двигателе	12
В процессе эксплуатации	13
Правила техники безопасности при работе с машиной	13
Пуск и останов двигателя	14
Приведение в действие ручки управления тягой	14
Приведение в действие муфты управления ножом	15
После эксплуатации	15
Правила техники безопасности, которые необходимо соблюдать после работы с машиной	15
Перемещение неисправной машины	15
Транспортировка машины	16
Техническое обслуживание	17
Рекомендуемый график(и) технического обслуживания	17
Техника безопасности при обслуживании	17
Техническое обслуживание двигателя	18
Правила техники безопасности при обслуживании двигателя	18
Обслуживание воздухоочистителя	18
Проверка уровня и замена моторного масла	19
Обслуживание свечи зажигания	21

Техника безопасности

Данная машина была спроектирована согласно требованиям стандарта EN 12733.

Общие правила техники безопасности

При эксплуатации данной машины существует опасность травмирования рук и ног, а также опасность выброса посторонних предметов. Во избежание тяжелых травм следует соблюдать все правила техники безопасности.

Использование этого изделия не по назначению может представлять опасность для пользователя и находящихся рядом людей.

- Перед запуском двигателя прочитайте, изучите и выполните все указания и предупреждения, которые имеются в *Руководстве оператора*, на машине и навесном оборудовании.
- Будьте предельно внимательны при работе на данной машине. Не совершайте какие-либо действия, отвлекающие ваше внимание; в противном случае возможны травмы или повреждение имущества.
- Не помещайте руки и ноги рядом с движущимися деталями или под машину. Держитесь на достаточном расстоянии от всех отверстий выброса материала.
- Не эксплуатируйте данную машину без установленных на ней исправных ограждений и других защитных устройств.
- Следите за тем, чтобы посторонние лица и дети находились на безопасном расстоянии от машины. Запрещается допускать детей к управлению машиной. К эксплуатации данной машины разрешается допускать только ответственных, обученных лиц, знающих инструкции и физически способных управлять машиной.
- Перед техническим обслуживанием, заправкой топливом или очисткой машины остановите машину, заглушите двигатель, извлеките ключ зажигания (на моделях с электрическим запуском) и дождитесь остановки всех движущихся частей машины.

Нарушение правил эксплуатации или технического обслуживания данной машины может привести к травмированию. Чтобы уменьшить вероятность травмирования, соблюдайте правила техники безопасности и всегда обращайтесь внимание на предупреждающие символы, означающие

Техническое обслуживание топливной системы	23
Замена проходного топливного фильтра	23
Техническое обслуживание электрической системы	24
Правила техники безопасности при работе с электрической системой	24
Снятие аккумуляторной батареи	24
Зарядка аккумулятора	25
Установка аккумуляторной батареи.....	25
Обслуживание сменной аккумуляторной батареи	25
Техническое обслуживание приводной системы	26
Проверка давления в шинах	26
Техническое обслуживание системы охлаждения	26
Очистка решетки воздухозаборника двигателя	26
Очистка охлаждающих ребер и кожухов двигателя	26
Техническое обслуживание ремней	27
Проверка ремней	27
Замена ремня трансмиссии	27
Замена ремня газонокосилки	27
Техническое обслуживание газонокосилки	29
Правила безопасного обращения с ножом.....	29
Перед проверкой или обслуживанием ножа	29
Осмотр ножа	29
Проверка на наличие погнутых ножей	29
Демонтаж ножа	30
Заточка ножа	30
Установка ножа	31
Очистка	31
Удаление мусора с машины	31
Хранение	32
Хранение машины	32
Поиск и устранение неисправностей	33

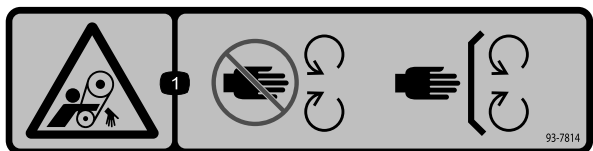
«Внимание!», «Осторожно!» или «Опасно!» – указания по обеспечению личной безопасности. Несоблюдение данных инструкций может стать причиной несчастного случая или гибели.

В необходимых случаях дополнительная информация по технике безопасности приводится в тексте настоящего руководства.

Наклейки с правилами техники безопасности и инструкциями



Наклейки и инструкции по технике безопасности должны быть хорошо видны оператору и располагаться вблизи всех мест повышенной опасности. Заменяйте все поврежденные или утерянные наклейки.



93-7814

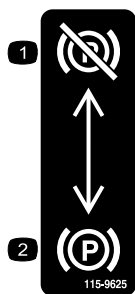
decal93-7814

1. Опасность затягивания ремнем! Держитесь в стороне от движущихся частей, следите, чтобы все ограждения и щитки находились на своих местах.



133-5619

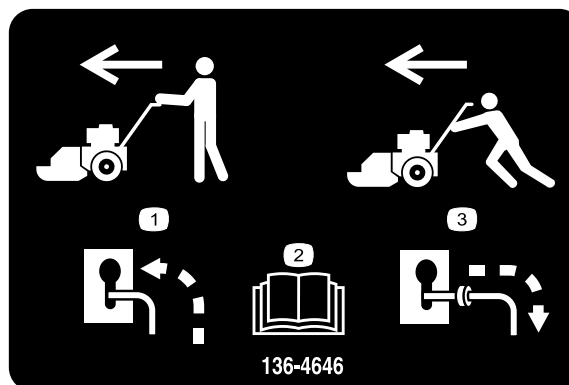
decal133-5619



115-9625

decal115-9625

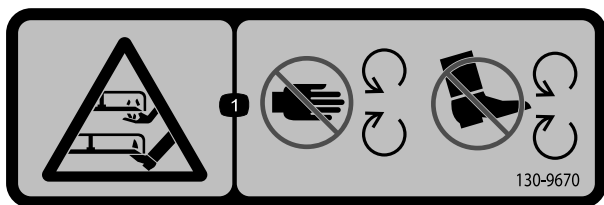
1. Стояночный тормоз выключен
2. Стояночный тормоз включен



136-4646

decal136-4646

1. Если двигатель исправен, выключите перепуск и транспортируйте машину обычным способом.
2. Прочтите *Руководство оператора*.
3. Если двигатель неисправен, включите перепуск и перемещайте машину толканием.



130-9670

decal130-9670

1. Опасность серьезного травмирования рук или ног ножом газонокосилки – держитесь на безопасном расстоянии от движущихся частей.

BRUSH CUTTER BRC-28 QUICK REFERENCE AID

CHECK/SERVICE (DAILY)

- OIL LEVEL
- AIR FILTER
- TIRE PRESSURE
- CUTTING BLADES
- CLEAN MACHINE

FLUID SPECIFICATION / CHANGE INTERVALS

SEE OPERATOR'S MANUAL FOR INITIAL CHANGE	FLUID TYPE	CAPACITY	CHANGE INTERVALS		PART NO.
			FLUID	FILTER	
ENGINE OIL	10W30	1.4 LITERS	100 HRS.	100 HRS.	
FUEL SYSTEM	87 OCTANE MAX 10% ETHANOL				
AIR FILTER				50 HRS.	127-9193

SERVICE PARTS

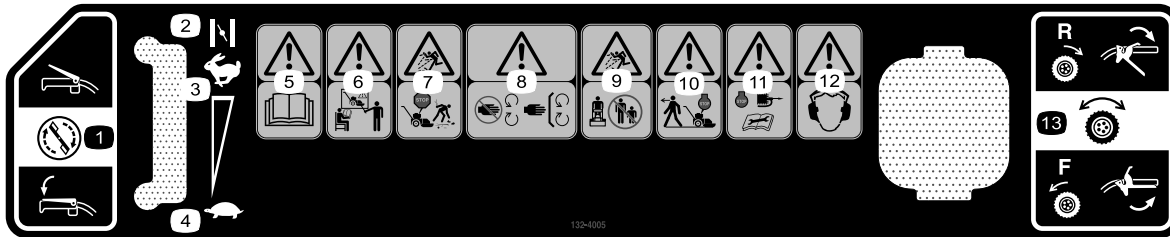
PART NO.	DESCRIPTION	QTY	LOCATION	PART NO.	DESCRIPTION	QTY	LOCATION
132-7001	TIRE ASM	2	A	136-4622	KIT-BLADE, FLAIL	1	F
707081	V-BELT	1	B	132-7047	BELT-DECK	1	G
132-4088	SPINDLE BEARING	2	C	136-1442	CABLE THROTTLE	1	H
132-7036-03	BLADE BRUSH	1	D	132-4095	CABLE TRACTION	1	I
136-4623	FLAIL ENDS KIT	1	E	105-1692	BATTERY	1	J
				133-4654	PLUNGER SWITCH	1	K
				136-4599	FRONT FLAP	1	L

137-0653

decal137-0653

137-0653

- Прочитайте *Руководство оператора*.



132-4005

decal132-4005

- Управление режущим ножом
- Воздушная заслонка
- Частота вращения двигателя – быстрая
- Частота вращения двигателя – медленная
- Осторожно! Прочтите *Руководство оператора*.
- Внимание! Все операторы должны пройти обучение, прежде чем эксплуатировать машину.
- Опасность выброса предметов – заглушите двигатель и соберите мусор, прежде чем начать работу на машине.
- Осторожно! Держитесь подальше от движущихся частей машины; все защитные ограждения и кожухи должны быть на штатных местах.
- Опасность выброса предметов! Посторонние лица должны находиться на безопасном расстоянии от машины.
- Осторожно! Прежде чем покинуть рабочее место оператора, выключите двигатель.
- Осторожно! Перед проведением технического обслуживания отсоедините провод свечи зажигания и изучите *Руководство оператора*.
- Осторожно! Используйте средства защиты органов слуха.
- Управление тяговым приводом

Сборка

Незакреплённые детали

Используя таблицу, представленную ниже, убедитесь в том, что все детали отгружены

Процедура	Наименование	Количество	Использование
1	Кабельный хомут	1	Установите рукоятку.
	Болт рукоятки	4	
	Гайка (5/16 дюйма)	4	
	Болт со шлицевой головкой (№ 10)	2	
	Контргайка (№ 10)	2	
2	Детали не требуются	–	Подсоедините отрицательный кабель аккумуляторной батареи.

1

Монтаж рукоятки

Детали, требуемые для этой процедуры:

1	Кабельный хомут
4	Болт рукоятки
4	Гайка (5/16 дюйма)
2	Болт со шлицевой головкой (№ 10)
2	Контргайка (№ 10)

Процедура

1. Установите трубки верхней рукоятки на нижнюю рукоятку и скобы при помощи 2 болтов рукоятки и 2 гаек (5/16 дюйма) с обеих сторон машины (**Рисунок 3**).

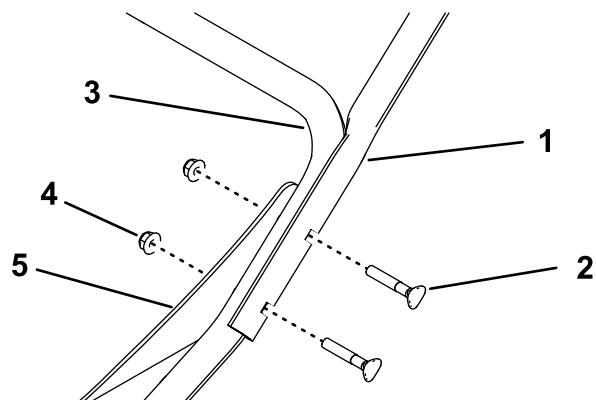


Рисунок 3

Показана левая сторона

1. Верхняя трубка рукоятки
2. Болт рукоятки
3. Нижняя рукоятка
4. Гайка (5/16 дюйма)
5. Скоба

2. Прикрепите трос дроссельной заслонки поверх нижней рукоятки при помощи кабельной стяжки (**Рисунок 4**).

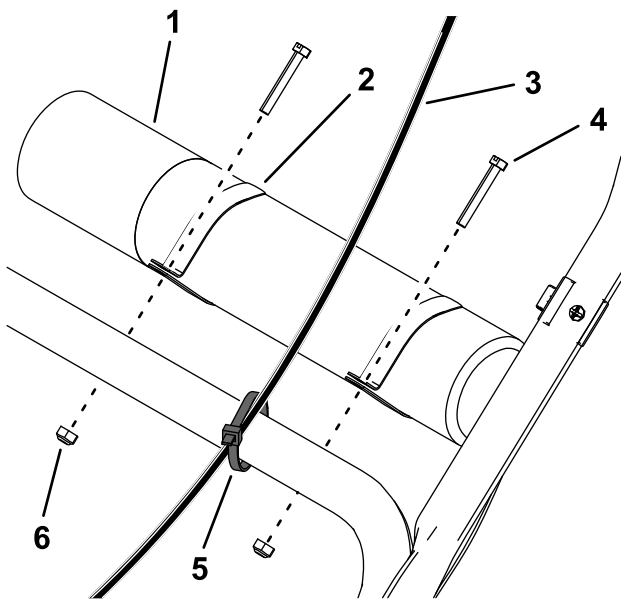


Рисунок 4

g195541

- | | |
|---|---|
| 1. Тубус для хранения
<i>Руководства оператора</i> | 4. Болт со шлицевой
головкой (2 шт.) |
| 2. Хомут (2 шт.) | 5. Кабельная стяжка |
| 3. Трос дроссельной
заслонки | 6. Контргайка (2 шт.) |

- Наденьте хомуты на тубус для хранения *Руководства оператора* и установите его на верхнюю часть нижней рукоятки, используя 2 болта со шлицевыми головками и 2 контргайки ([Рисунок 4](#)).

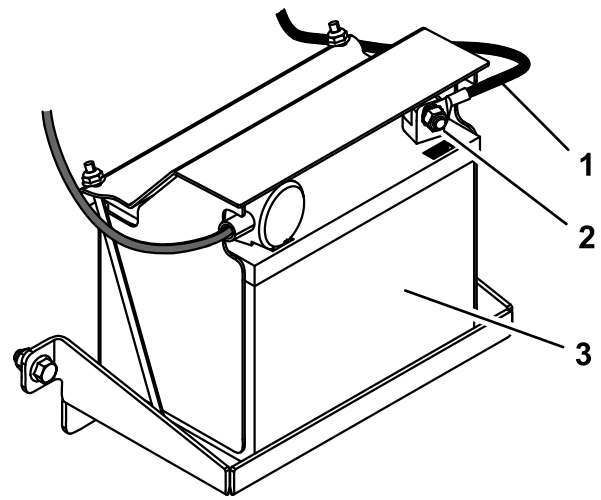


Рисунок 5

g195546

- | | |
|-------------------------|--|
| 1. Отрицательный кабель | 3. Аккумулятор
аккумуляторной батареи |
| 2. Болт и гайка | |

2

Подсоединение отрицательного кабеля аккумуляторной батареи

Детали не требуются

Процедура

- Снимите пластмассовую крышку с отрицательной клеммы аккумуляторной батареи.
- Подсоедините отрицательный кабель к отрицательному (-) штырю аккумуляторной батареи, используя болт и гайку, прикрепленные к кабелю ([Рисунок 5](#)).

Знакомство с изделием

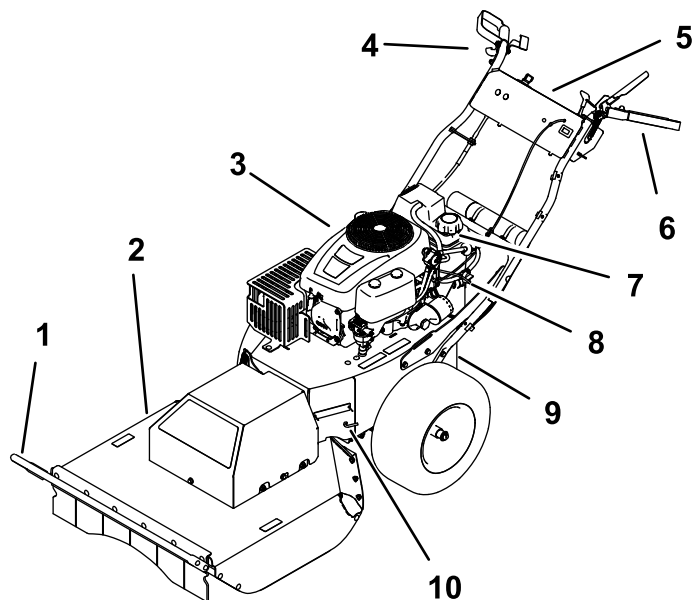


Рисунок 6

g186623

- | | | | |
|-----------------|---|------------------------------|---------------------|
| 1. Штанга щетки | 4. Правая рукоятка и ручка управления тягой | 7. Крышка топливного бака | 10. Рычаг перепуска |
| 2. Режущая дека | 5. Панель управления | 8. Отсечной топливный клапан | |
| 3. Двигатель | 6. Левая рукоятка и муфта управления ножом | 9. Стояночный тормоз | |

Органы управления

Прежде чем запустить двигатель и начать эксплуатацию машины, ознакомьтесь с функциями всех органов управления (Рисунок 6 и Рисунок 7).

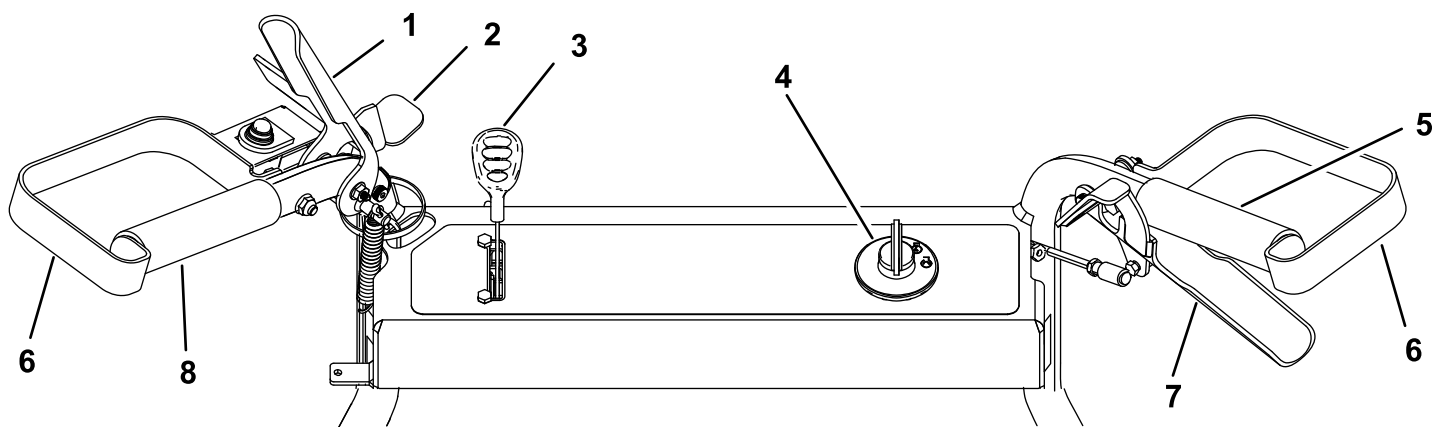


Рисунок 7

g186771

- | | | | |
|------------------------------|---|---------------------------------|---------------------------|
| 1. Муфта управления ножом | 3. Рычаг дроссельной/воздушной заслонки | 5. Правая рукоятка | 7. Ручка управления тягой |
| 2. Предохранительная защелка | 4. Замок зажигания | 6. Защитное ограждение для руки | 8. Левая рукоятка |

Муфта управления ножом

Используйте муфту управления ножом для включения и выключения ножа газонокосилки.

Замок зажигания

Замок зажигания имеет три положения: Выкл., РАБОТА и ПУСК. Ключ поворачивается в положение ПУСК и после отпускания возвращается в положение РАБОТА. При повороте ключа в положение Выкл. («ОСТАНОВ») двигатель останавливается; однако прежде чем оставить машину без присмотра, следует извлечь ключ из замка зажигания во избежание случайного запуска двигателя посторонними лицами и для предотвращения непреднамеренного разряда аккумуляторной батареи (Рисунок 8).

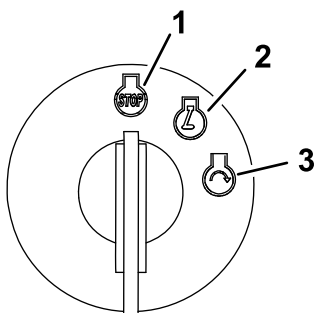


Рисунок 8

g192199

1. Положение «Выкл.»
2. Положение «Работа»
3. Положение «Пуск»

Рычаг дроссельной/воздушной заслонки

Один рычаг регулирует как дроссельную, так и воздушную заслонку. Орган управления дроссельной заслонкой регулирует частоту вращения двигателя и имеет плавную регулировку от положения МЕДЛЕННО до положения БЫСТРО. Приведите в действие воздушную заслонку, переместив рычаг дальше положения «БЫСТРО» до упора.

Ручка управления тягой

Используйте ручку управления тягой, чтобы перемещать машину вперед и назад с плавно регулируемой скоростью.

Отсечной топливный клапан

Для транспортировки, выполнения технического обслуживания и хранения закрывайте отсечной топливный клапан.

При запуске двигателя убедитесь, что отсечной топливный клапан открыт.

Стояночный тормоз

Стояночный тормоз расположен рядом с аккумуляторной батареей. Для включения стояночного тормоза вытяните рычаг наружу через профилированное отверстие и опустите его вниз, чтобы зафиксировать на месте (Рисунок 9). Выключите стояночный тормоз, подняв рычаг и нажав на него по направлению внутрь профилированного отверстия.

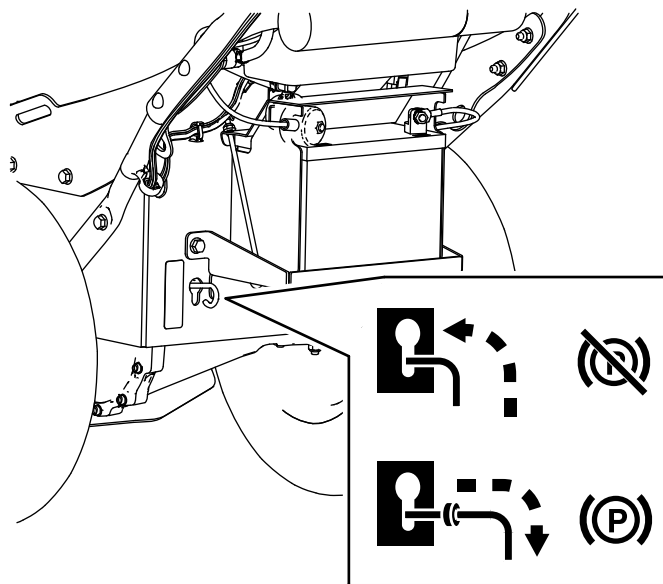


Рисунок 9

g195543

Счетчик моточасов

Счетчик моточасов показывает число часов работы, которое было зарегистрировано в машине (Рисунок 10).

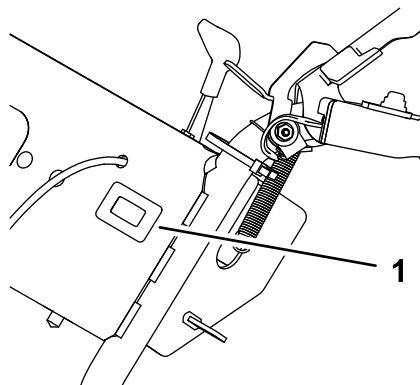


Рисунок 10

g186773

1. Счетчик моточасов

Технические характеристики

Примечание: Технические характеристики и конструкция могут быть изменены без уведомления.

Длина	227 см
Ширина	88 см
Высота	101 см
Масса	171 кг
Ширина скашивания	71 см

Навесные орудия и приспособления

Для улучшения и расширения возможностей машины можно использовать навесные орудия и приспособления, утвержденные компанией Того. Обратитесь в сервисный центр официального дилера или дистрибьютора или посетите веб-сайт, на котором приведен список всех утвержденных навесных орудий и приспособлений.

Для поддержания оптимальных рабочих характеристик машины и регулярного прохождения сертификации безопасности всегда приобретайте только оригинальные запасные части и приспособления компании Того. Использование запасных частей и приспособлений, изготовленных другими производителями, может быть опасным и привести к аннулированию гарантии на изделие.

Эксплуатация

До эксплуатации

Примечание: Определите левую и правую стороны машины со штатного рабочего места.

Техника безопасности до начала работы

Общие правила техники безопасности

- Ознакомьтесь с правилами эксплуатации оборудования, органами управления и предупреждающими знаками.
- Убедитесь, что все кожухи и защитные устройства, такие как отражатели и (или) травоподборщики, находятся на своих местах и правильно работают.
- Регулярно осматривайте машину на отсутствие износа или повреждения ножей, болтов ножей и режущего узла.
- Осмотрите участок, где будет использоваться машина, и удалите все посторонние предметы, которые могут мешать при работе машины или которые могут быть отброшены машиной.

Техника безопасности при обращении с топливом

- Топливо является легковоспламеняющейся и крайне взрывоопасной жидкостью. Возгорание или взрыв топлива могут вызвать ожоги и повреждение имущества.
 - Чтобы предотвратить воспламенение топлива разрядом статического электричества, перед заправкой устанавливайте емкость с топливом и(или) машину непосредственно на землю, а не на транспортное средство или другой объект.
 - Заправку топливного бака производите вне помещения, на открытом месте, после полного остывания двигателя. Вытрите все разлитое топливо.
 - Не курите при заправке и не заправляйте машину вблизи источников огня или искрения.
 - Не снимайте крышку топливного бака и не доливайте топливо в бак при работающем или горячем двигателе.

- В случае пролива топлива не пытайтесь запустить двигатель. Не допускайте создания источника возгорания, пока пары топлива не испарятся.
- Храните топливо в штатной емкости в месте, недоступном для детей.
- Проглатывание топлива вызывает тяжелые отравления, в том числе со смертельным исходом. Продолжительное воздействие паров бензина может привести к тяжелой травме или заболеванию.
 - Избегайте продолжительного вдыхания паров.
 - Не приближайте лицо и руки к патрубку и отверстию топливного бака.
 - Не допускайте попадания топлива в глаза и на кожу.

Характеристики топлива

Бензин	Используйте неэтилированный бензин с октановым числом 87 или выше (метод определения октанового числа (R+M)/2).
Смесь этанола с бензином	<p>Допускается использовать смесь неэтилированного бензина максимум с 10% этилового спирта (газохол) или 15% МТВЕ (метил-трет-бутилового эфира) по объему. Этиловый спирт и МТВЕ – это разные вещества.</p> <p>Бензин с содержанием этилового спирта 15% (E15) по объему использовать запрещено. Категорически запрещено использовать бензин, содержащий более 10% этилового спирта по объему, такой как E15 (содержит 15% этилового спирта), E20 (содержит 20% этилового спирта) или E85 (содержит до 85% этилового спирта). Использование неразрешенного к применению бензина может привести к проблемам в эксплуатации и (или) повреждениям двигателя, которые не будут покрываться гарантией.</p>

Внимание: Для наилучших результатов используйте только чистое, свежее топливо (полученное в течение последних 30 дней).

- Запрещается использовать бензин, содержащий метанол.
- Запрещается хранить топливо без стабилизирующей присадки в топливных баках или емкостях на протяжении всего зимнего периода.
- Не добавляйте масло в бензин.

Использование стабилизирующих (кондиционирующих) топливных присадок

Использование стабилизирующих (кондиционирующих) топливных присадок дает следующие преимущества:

Внимание: Не допускается использовать топливные присадки, содержащие метанол или этанол.

Добавляйте в бензин надлежащее количество стабилизирующих/кондиционирующих топливных присадок.

Примечание: Стабилизирующие/кондиционирующие топливные присадки наиболее эффективны при смешивании со свежим бензином. Для сведения к минимуму вероятности образования смолистых отложений в топливной системе всегда используйте стабилизирующую присадку.

Заправка топливного бака

1. Установите машину на ровной поверхности и заглушите двигатель.
2. Дайте двигателю остыть.
3. Очистите области вокруг крышки топливного бака и снимите ее ([Рисунок 6](#)).
4. Залейте топливо в топливный бак до нижнего края шейки заливной горловины.
5. Надежно закройте крышку топливного бака.
6. Протрите все пролитое топливо.

Проверка уровня масла в двигателе

Прежде чем запускать двигатель и эксплуатировать машину, проверьте уровень масла в картере двигателя, см. [Проверка уровня масла в двигателе \(страница 19\)](#).

В процессе эксплуатации

Правила техники безопасности при работе с машиной

Общие правила техники безопасности

- Используйте подходящую одежду, включая защитные очки, средства защиты органов слуха, защитные перчатки, длинные брюки и прочную нескользящую обувь. Завяжите длинные волосы на затылке, закрепите свободно висящую одежду и не носите висячие ювелирные украшения.
- Запрещается управлять машиной в состоянии болезни или усталости, а также под воздействием алкоголя, наркотических веществ или лекарственных препаратов.
- Прикосновение к острозаточенному ножу может привести к получению серьезной травмы. Прежде чем покинуть место оператора, заглушите двигатель, извлеките ключ из замка зажигания (при наличии) и дождитесь остановки всех движущихся частей.
- Не допускайте посторонних лиц, особенно маленьких детей в рабочую зону. Остановите машину, если кто-либо входит в рабочую зону.
- Всегда осматривайте зону внизу и позади себя, прежде чем перемещать машину задним ходом.
- Эксплуатируйте машину только при наличии хорошего обзора и в подходящих погодных условиях. Запрещается работать с машиной, если существует опасность попадания молнии.
- При эксплуатации машины на влажной траве или листьях можно подскользнуться и получить серьезную травму при контакте с ножом газонокосилки. Не косите в условиях повышенной влажности.
- Будьте осторожны, приближаясь к закрытым поворотам, деревьям, кустарнику, или к другим объектам, которые могут ухудшать обзор.
- Остерегайтесь ям, выбоин, ухабов, камней и других скрытых препятствий. Работа на неровной поверхности может привести к опрокидыванию машины, а также к потере устойчивого положения ног или равновесия оператора.

- Если произошел удар машины о какой-либо предмет или машина начала вибрировать, немедленно выключите муфту управления ножом, заглушите двигатель, извлеките ключ, дождитесь остановки всех движущихся частей и отсоедините провод от свечи зажигания, прежде чем приступить к осмотру машины на наличие повреждений. Перед возобновлением работы выполните необходимый ремонт.
- Перед тем как покинуть рабочее место, заглушите двигатель, извлеките ключ из замка зажигания и дождитесь остановки всех движущихся частей.
- Если двигатель работал продолжительное время, глушитель будет очень горячим и может вызвать серьезные ожоги. Держитесь на достаточном расстоянии от горячего глушителя.
- Регулярно производите проверку заслонки задней деки на наличие износа или ухудшения рабочего состояния и в случае необходимости замените ее, используя детали, рекомендуемые изготовителем.
- Используйте только утвержденные компанией Toro® приспособления и навесные орудия.

Правила безопасности при работе на склонах

- Работа на склонах является основной причиной потери управления и опрокидывания машины, результатом которого могут стать серьезные травмы, в том числе с летальным исходом. Оператор несет ответственность за безопасную работу на склонах. Эксплуатация машины на любых склонах требует максимальной осторожности. Перед использованием машины на склоне оператор должен выполнить следующие действия:
 - Прочитайте и усвойте инструкции по работе на склонах, приведенные в руководстве и на машине.
 - Оцените условия эксплуатации машины на площадке, чтобы определить, безопасно ли работать на машине в этот день на этом склоне. При выполнении этой оценки всегда руководствуйтесь здравым смыслом и правильно оценивайте ситуации. Изменения рельефа, такие как влага, могут быстро повлиять на работу машины на склоне.
- Двигайтесь поперек склона, запрещается перемещаться по склону вверх или вниз. Избегайте работать на слишком крутых или влажных склонах. Неустойчивое положение

ног создает опасность – человек может поскользнуться и упасть.

- Определите опасности, находясь у основания склона. Запрещается эксплуатировать машину рядом с обрывами, канавами, насыпями, водоемами или другими опасностями. Машина может внезапно опрокинуться при переезде колеса через кромку обрыва или канавы, а также в случае обрушения кромки. Следите за наличием безопасного расстояния между машиной и любой опасностью. Для работы в таких зонах используйте переносные ручные инструменты.
- Избегайте начала движения, остановки или поворота машины на склонах. Не допускайте внезапного изменения скорости или направления движения; выполняйте повороты медленно и плавно.
- Не эксплуатируйте машину в условиях, когда имеются сомнения относительно сцепления с грунтом, управляемости или устойчивости машины. Помните, что при работе на влажной траве, поперек крутых склонов или при движении вниз по склону машина может потерять сцепление с поверхностью. Потеря сцепления с поверхностью ведущих колес может привести к соскальзыванию и потере возможности торможения и рулевого управления. Машина может начать скользить, даже если ведущие колеса не вращаются.
- Удалите или пометьте препятствия, такие как канавы, ямы, колеи, ухабы, камни или другие скрытые опасности. Высокая трава может скрывать различные препятствия. При движении на неровной поверхности машина может перевернуться.
- Если вы потеряете контроль над машиной, отойдите в сторону от направления движения машины.
- Используйте ручку управления тягой для замедления машины при движении вниз по склону. Не включайте полностью ручку управления тягой при движении вниз по склону.

Пуск и останов двигателя

Пуск двигателя

Примечание: При первом запуске двигателя или после полной выработки топлива двигателем может потребоваться несколько попыток запуска.

1. Переведите рычаг дроссельной заслонки вперед через положение **Быстро** и удерживайте его прижатым к переднему

упору, чтобы привести в действие воздушную заслонку.

2. Поверните ключ зажигания в положение **Пуск** (Рисунок 11).

Внимание: Не включайте стартер более чем на 5 секунд за один раз. Если запуск двигателя не происходит, подождите 15 секунд между попытками запуска. Несоблюдение этих инструкций может привести к перегоранию электродвигателя стартера.

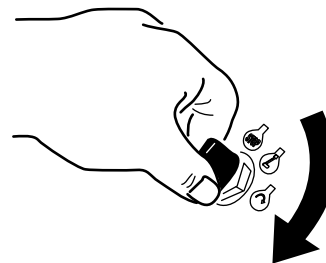


Рисунок 11

g192135

3. После запуска двигателя отпустите ключ и переведите рычаг дроссельной заслонки обратно в положение **Быстро**.

Останов двигателя

1. Отпустите муфту управления ножом для выключения ножа.
2. Поверните ключ зажигания в положение **STOP** (Останов), чтобы заглушить двигатель, и извлеките ключ.

Приведение в действие ручки управления тягой

Для перемещения машины вперед прижмите ручку управления тягой к рукоятке (Рисунок 12).

Для перемещения машины назад нажмите большим пальцем рычажок фиксатора вниз, чтобы отвести ручку управления тягой от рукоятки (Рисунок 12).

Чем дальше вы перемещаете ручку управления тягой в том или ином направлении, тем быстрее движется машина в соответствующем направлении.

Для выключения привода тяги отпустите ручку управления тягой.

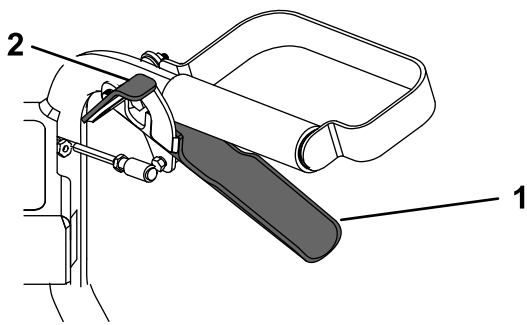


Рисунок 12

g186864

1. Ручка управления тягой 2. Рычажок фиксатора

Приведение в действие муфты управления ножом

Данная машина предназначена для обрезки кустарника и саженцев высотой до 1,8 м и с диаметром ствола до 5,1 см. Режущая дека наклоняется, следуя контуру поверхности земли при движении машины.

Чтобы включить нож, правой рукой откройте предохранительную защелку и затем левой рукой прижмите муфту управления ножом к левой рукоятке (Рисунок 12).

Для выключения ножа отпустите муфту управления ножом.

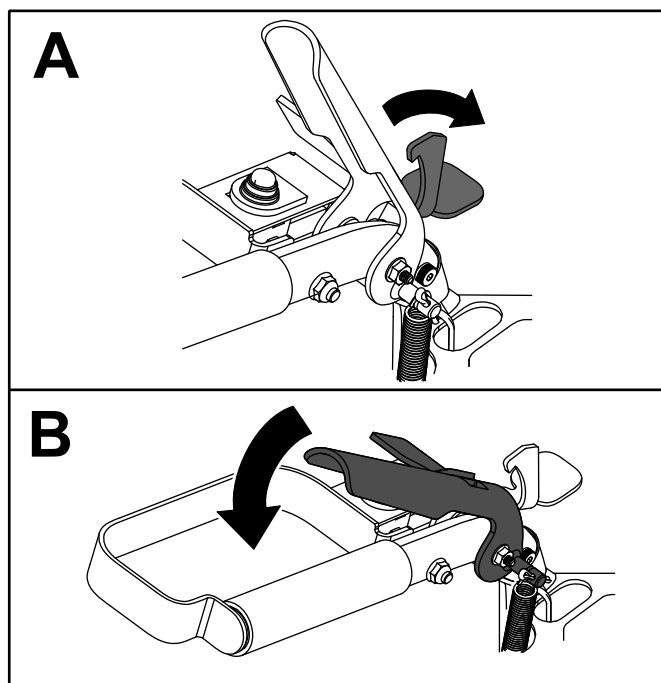


Рисунок 13

g188811

После эксплуатации

Правила техники безопасности, которые необходимо соблюдать после работы с машиной

Общие правила техники безопасности

- Для предотвращения возгорания очистите машину от травы и загрязнений. Удалите следы утечек масла или топлива.
- Заглушите двигатель и извлеките ключ. Прежде чем приступать к очистке, регулировке, ремонту или размещению машины на хранение в любом закрытом пространстве, дождитесь полной остановки всех движущихся частей и охлаждения машины.
- Запрещается хранить машину или емкость с топливом в местах, где есть открытое пламя, искры или малая горелка, используемая, например, в водонагревателе или другом оборудовании.

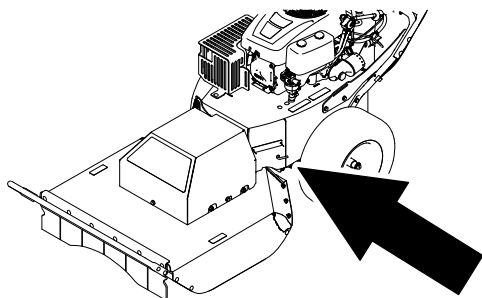
Правила техники безопасности при буксировке

- Извлеките ключ из замка зажигания (при наличии) перед погрузкой машины для транспортировки.
- Будьте осторожны при погрузке или выгрузке машины.
- Закрепите машину для предотвращения ее скатывания.

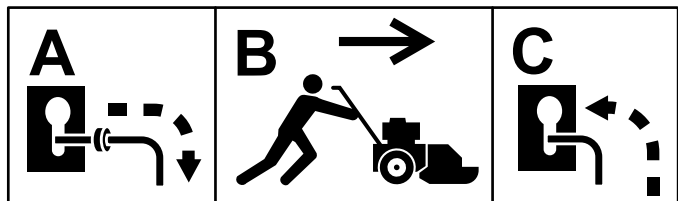
Перемещение неисправной машины

1. Установите машину на горизонтальной поверхности и выключите муфту управления ножом.
2. Включите стояночный тормоз, выключите двигатель, извлеките ключ и дождитесь остановки всех движущихся частей.
3. Вытяните рычаг перепуска наружу через профилированное отверстие и опустите вниз, чтобы зафиксировать его на месте.
4. Выключите стояночный тормоз.
5. Перемещайте машину толканием по мере необходимости.

6. Включите стояночный тормоз.
7. Для выключения перепуска поднимите рычаг перепуска и вдавите его внутрь профилированного отверстия.

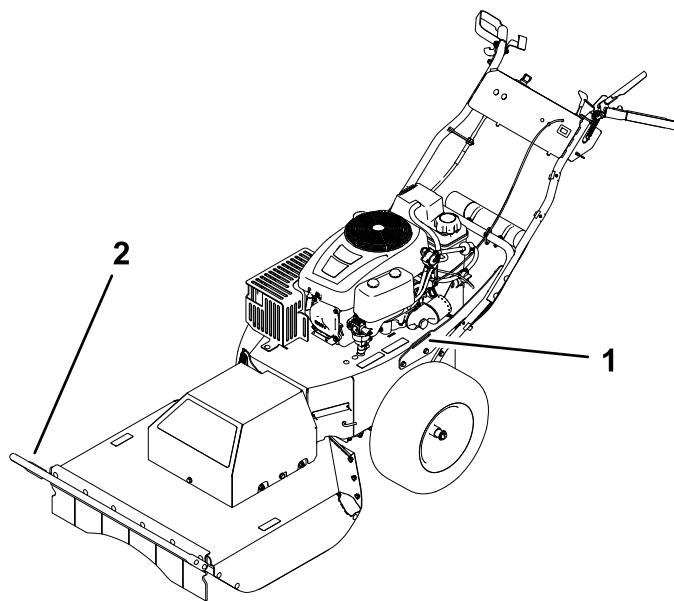


g188886



g188887

Рисунок 14



g188889

Рисунок 15

1. Левая крепежная скоба
2. Штанга щетки

Транспортировка машины

Для перевозки машины используйте прицеп усиленной конструкции или грузовик. Проследите, чтобы прицеп или грузовик были оснащены тормозами, осветительными приборами и маркировкой в соответствии с требованием законодательства. Внимательно изучите все инструкции по технике безопасности. Знание этой информации защитит от травмирования вас, членов вашей семьи, домашних животных, а также находящихся рядом людей.

1. Если используется прицеп, подсоедините буксирный автомобиль и предохранительные цепи.
2. Подсоедините тормоза прицепа (если это предусмотрено).
3. Погрузите машину на прицеп или грузовик.
4. Выключите двигатель, выньте ключ, включите стояночный тормоз и закройте топливный клапан.
5. Используйте штангу щетки и две крепежные проушины на машине для надежного крепления машины к прицепу или грузовику с помощью стропов, цепей, троса или канатов (Рисунок 15).

Техническое обслуживание

Примечание: Определите левую и правую стороны машины со штатного рабочего места.

Рекомендуемый график(и) технического обслуживания

Периодичность технического обслуживания	Порядок технического обслуживания
Через первые 5 часа	<ul style="list-style-type: none">• Замените моторное масло и фильтр.
Перед каждым использованием или ежедневно	<ul style="list-style-type: none">• Очистите и проверьте элемент из пеноматериала и бумажный элемент воздухоочистителя.• Проверьте уровень масла в двигателе.• Проверьте состояние шин.• Очистите решетку воздухозаборника двигателя.• Осмотрите нож.• Удалите мусор с машины.
Через каждые 25 часов	<ul style="list-style-type: none">• Проверьте давление в шинах.• Проверьте ремни на наличие износа или трещин.
Через каждые 50 часов	<ul style="list-style-type: none">• Замените бумажный элемент и элемент из пеноматериала воздухоочистителя.• Проверьте свечу зажигания.
Через каждые 100 часов	<ul style="list-style-type: none">• Замените моторное масло и фильтр (требуется более частая замена в случае работы при повышенных нагрузках или высокой температуре).• Замените свечу зажигания.• Замените проходной топливный фильтр.• Очистите охлаждающие ребра и кожухи двигателя.
Перед помещением на хранение	<ul style="list-style-type: none">• Зарядите аккумуляторную батарею и отсоедините кабели аккумуляторной батареи.• Замените моторное масло и фильтр.• Произведите обслуживание воздухоочистителя.• Слейте топливо из топливного бака.• Смажьте внутреннюю поверхность цилиндра двигателя.

▲ ПРЕДОСТЕРЕЖЕНИЕ

Если вы оставите ключ зажигания в замке, возможен несанкционированный пуск двигателя посторонним лицом, что может привести к нанесению серьезных травм оператору или окружающим.

Перед выполнением любого технического обслуживания извлеките ключ из замка.

Техника безопасности при обслуживании

- Прежде чем выполнять любые процедуры технического обслуживания, отсоедините провод от свечи зажигания.
- Используйте перчатки и средства защиты глаз во время технического обслуживания машины.
- Прикосновение к острозаточенному ножу может привести к получению серьезной травмы. При техническом обслуживании ножа используйте перчатки.

- Никогда не изменяйте конструкцию защитных устройств. Регулярно проверяйте исправность их работы.
- При опрокидывании машины топливо может вытечь. Топливо является легковоспламеняющейся, взрывоопасной жидкостью и может стать причиной травмы. Не выключайте двигатель до полной выработки топлива или откачайте топливо ручным насосом; запрещается использовать перелив сифоном.

Техническое обслуживание двигателя

Правила техники безопасности при обслуживании двигателя

Перед проверкой уровня масла или добавлением масла в картер выключите двигатель.

Обслуживание воздухоочистителя

Интервал обслуживания: Перед каждым использованием или ежедневно—Очистите и проверьте элемент из пеноматериала и бумажный элемент воздухоочистителя.

Через каждые 50 часов—Замените бумажный элемент и элемент из пеноматериала воздухоочистителя.

Примечание: Чаше обслуживайте воздухоочиститель, если приходится работать в условиях особой запыленности или в песке.

Демонтаж элементов из пеноматериала и бумаги

1. Прежде чем покинуть рабочее место оператора, установите машину на ровной поверхности, выключите двигатель, дождитесь остановки всех движущихся частей и извлеките ключ из замка зажигания.
2. Очистите зону вокруг воздухоочистителя для предотвращения попадания загрязнений в двигатель, что может вызвать его повреждение.
3. Снимите крышку воздухоочистителя, отвернув две ручки ([Рисунок 16](#)).

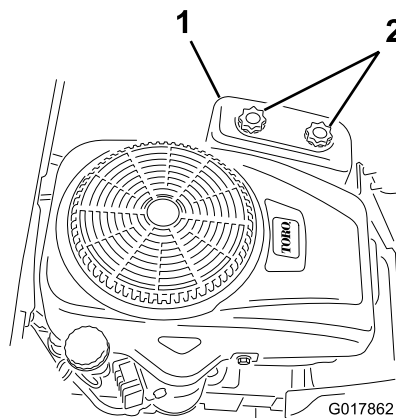


Рисунок 16

1. Крышка воздухоочистителя
2. Ручки

g017862

4. Выверните две гайки крепления фильтра в сборе к корпусу ([Рисунок 17](#)).

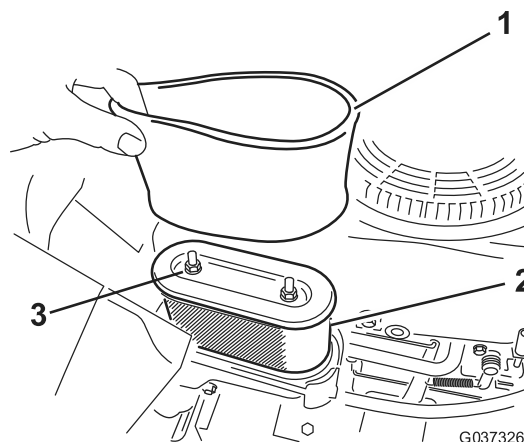


Рисунок 17

1. Элемент из пеноматериала
2. Бумажный элемент
3. Гайки

g037326

5. Осторожно извлеките элемент из пеноматериала и бумажный элемент из корпуса воздухоочистителя.
6. Отделите друг от друга элементы из пеноматериала и бумаги.

Очистка элементов из пеноматериала и бумаги

Элемент из пеноматериала:

1. Промойте элемент из пеноматериала в теплой воде с жидким мылом.
2. Когда элемент будет чистым, тщательно ополосните его.
3. Просушите элемент с помощью чистой салфетки.

Примечание: Не смазывайте элемент.

Внимание: Замените элемент из пеноматериала в случае его повреждения или износа.

4. Установите элемент из пеноматериала на чистый бумажный элемент.

Бумажный элемент:

1. Постучите бумажным элементом по твердой ровной поверхности и продуйте его сжатым воздухом изнутри, чтобы удалить пыль и загрязнения.
2. Осмотрите элемент на наличие разрывов, масляной пленки или повреждений на резиновом уплотнении.

Внимание: Не очищайте бумажный элемент жидкостями, такими как растворитель, бензин или керосин. Замените бумажный элемент, если он поврежден или его невозможно тщательно очистить.

3. Очистите внутреннюю поверхность крышки воздухоочистителя, удалив все загрязнения, пыль и мусор.

Установка элементов из пеноматериала и бумаги

Внимание: Во избежание повреждения двигателя его запуск разрешен только после установки воздухоочистителя с элементами из пеноматериала и бумаги в сборе.

1. Установите фильтр из пеноматериала на бумажный фильтр (Рисунок 17).
2. Установите фильтр из пеноматериала и бумажный фильтр в корпус воздухоочистителя.
3. Прикрепите фильтр в сборе к корпусу с помощью двух гаек (Рисунок 17).
4. Установите крышку воздухоочистителя и затяните 2 ручки (Рисунок 16).

Проверка уровня и замена моторного масла

Характеристики моторного масла

Тип масла: масло с моющей присадкой (эксплуатационная классификация SJ или выше по API)

Вместимость картера двигателя: 1,4 л, если заменяется фильтр.

Вязкость: См. таблицу ниже.

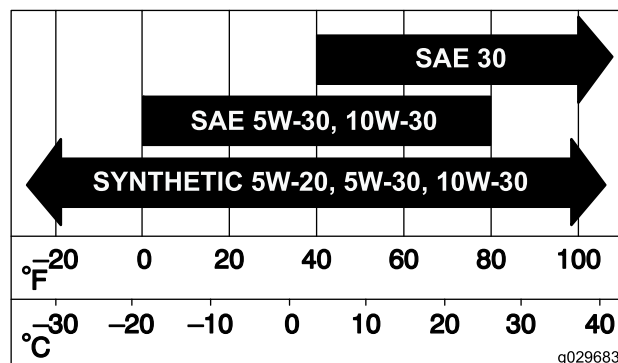


Рисунок 18

Проверка уровня масла в двигателе

Интервал обслуживания: Перед каждым использованием или ежедневно

Примечание: Проверяйте масло на холодном двигателе.

⚠ ПРЕДУПРЕЖДЕНИЕ

Контакт с горячими поверхностями может привести к травме.

Держите руки, ноги, лицо, одежду и другие части тела на безопасном расстоянии от глушителя и других горячих поверхностей.

Внимание: Не переполняйте картер маслом и не запускайте двигатель в случае переполнения, так как это может привести к повреждению двигателя.

1. Установите машину на ровной поверхности, выключите двигатель, дождитесь остановки всех движущихся частей и извлеките ключ из замка зажигания, прежде чем покинуть рабочее место оператора.

2. Проверьте уровень масла в двигателе (Рисунок 19).

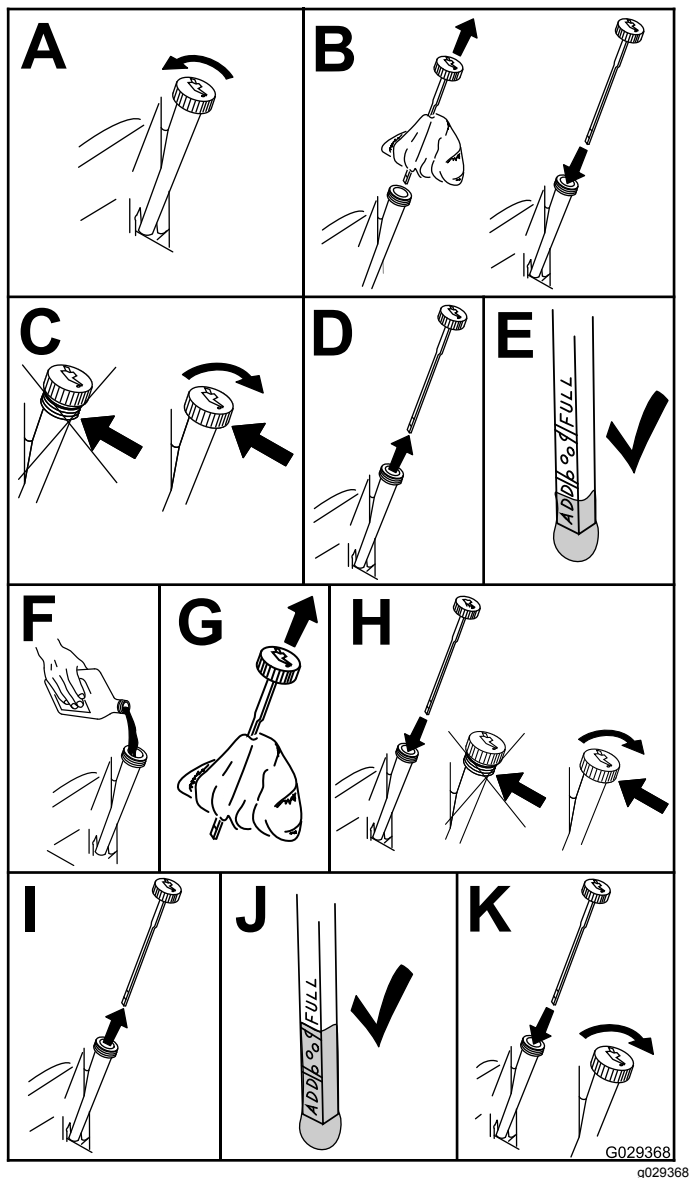


Рисунок 19

Замена моторного масла и фильтра

Интервал обслуживания: Через первые 5 часа

Через каждые 100 часов (требуется более частая замена в случае работы при повышенных нагрузках или высокой температуре).

Примечание: При эксплуатации машины в условиях повышенного содержания пыли или песка в воздухе производите замену масляного фильтра чаще.

1. Прежде чем покинуть рабочее место оператора, установите машину на ровной

поверхности, выключите двигатель, дождитесь остановки всех движущихся частей и извлеките ключ из замка зажигания.

2. Слейте масло из двигателя (Рисунок 20).

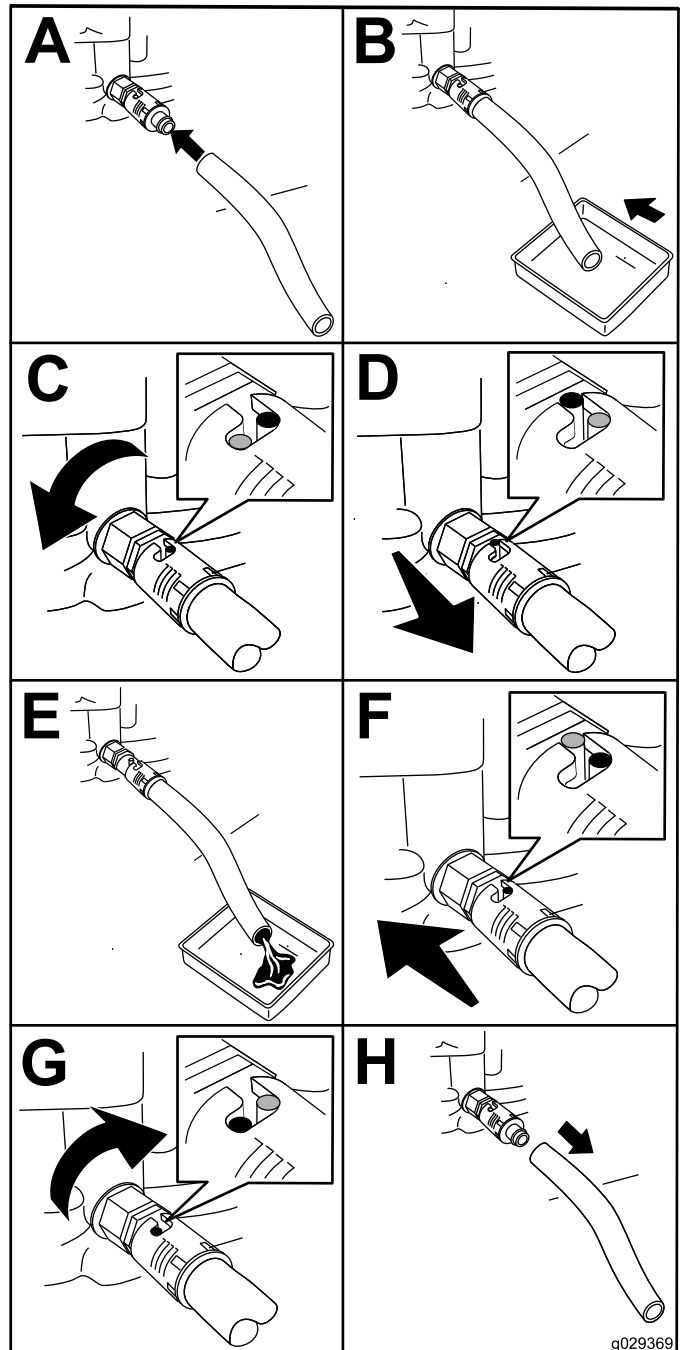


Рисунок 20

3. Снимите масляный фильтр двигателя (Рисунок 21). После слива масла установите новый масляный фильтр.

Примечание: Убедитесь в том, что новая прокладка масляного фильтра коснулась двигателя, затем затяните фильтр еще на 3/4 оборота.

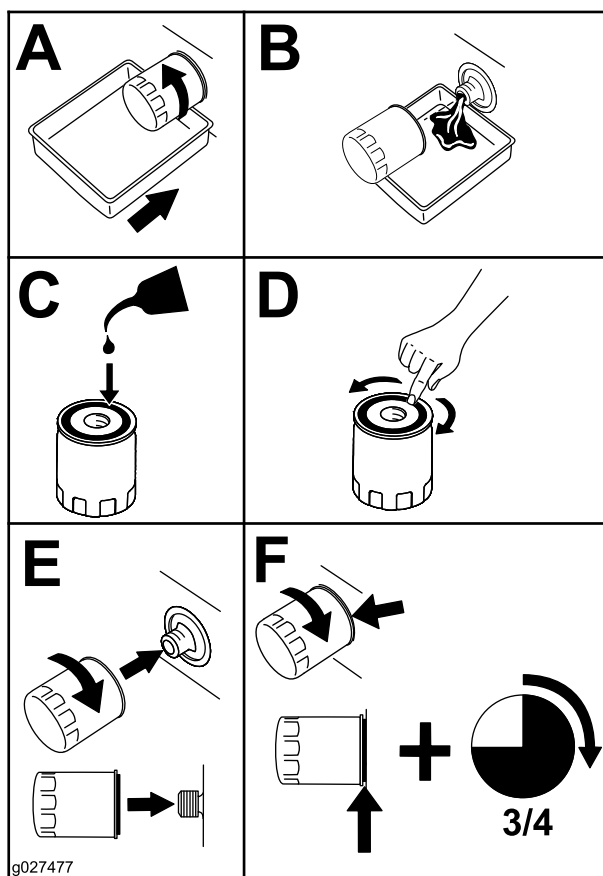


Рисунок 21

4. Медленно залейте примерно 80% указанного количества масла в маслозаливную горловину (Рисунок 22).
5. Подождите 3–5 минут, пока уровень масла не установится, прежде чем проверять его (Рисунок 22).

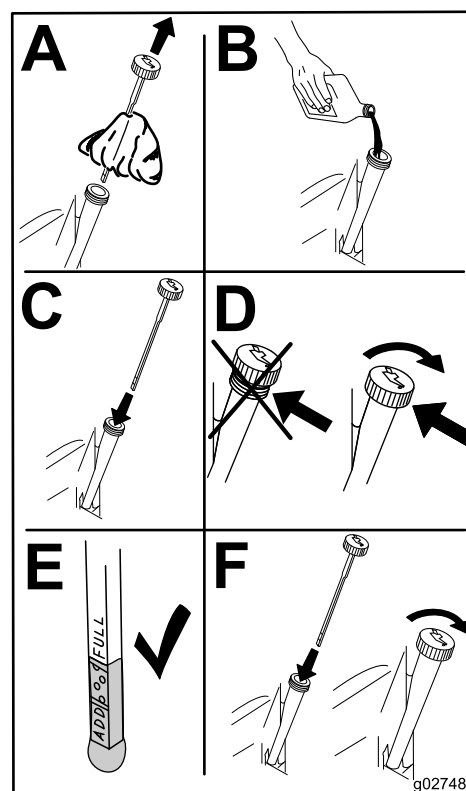


Рисунок 22

6. Долейте масло в двигатель до отметки «Full» («Полный») на масломерном щупе.

Обслуживание свечи зажигания

Интервал обслуживания: Через каждые 50 часов—Проверьте свечу зажигания.

Через каждые 100 часов—Замените свечу зажигания.

Перед установкой свечи зажигания убедитесь, что зазор между центральным и боковым электродами свечи правильный. Для извлечения и установки свечи зажигания используйте свечной ключ, а для проверки и регулировки воздушного зазора — калибр для измерения зазоров. При необходимости установите новую свечу зажигания.

Характеристики свечи зажигания

Тип: Champion® RC12YC, Autolite® 3924 или NGK® BPR6ES

Воздушный зазор: 0,76 мм

Демонтаж свечи зажигания

1. Припаркуйте машину на ровной поверхности, выключите двигатель и извлеките ключ из замка зажигания.
2. Перед демонтажем свечи (свечей) зажигания очистите поверхность вокруг основания свечи, чтобы не допустить попадания грязи и мусора в двигатель.
3. Снимите свечу зажигания (Рисунок 23).

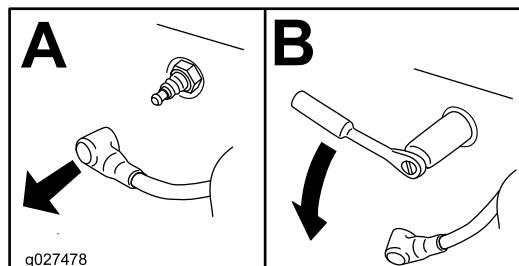


Рисунок 23

g027478

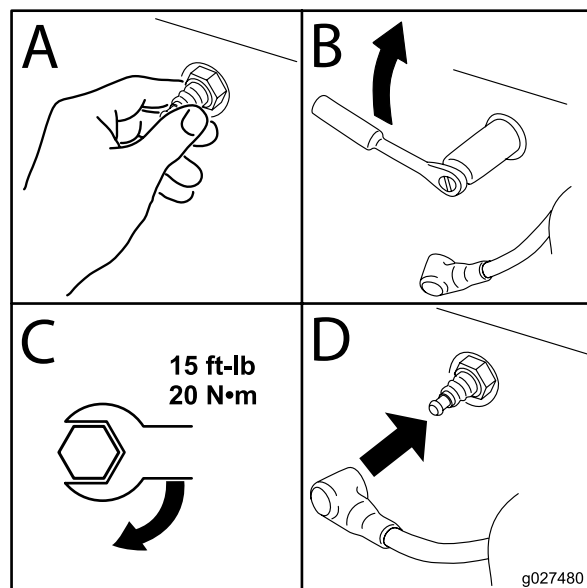


Рисунок 25

g027480

Проверка свечи зажигания

Внимание: Не очищайте свечи зажигания. При обнаружении черного налета, изношенных электродов, маслянистой пленки или трещин, обязательно замените свечу (свечи) зажигания.

Примечание: Наличие на изоляторе светло-коричневого или серого налета говорит о том, что двигатель работает должным образом. Черный налет на изоляторе обычно означает, что загрязнен воздухоочиститель.

Установите в свече зазор, равный 0,76 мм.

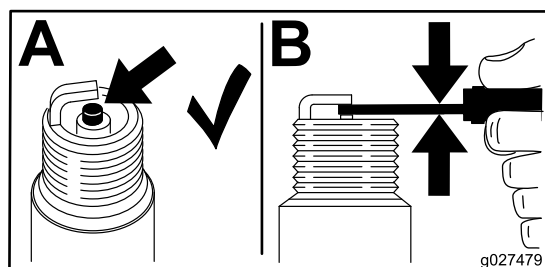


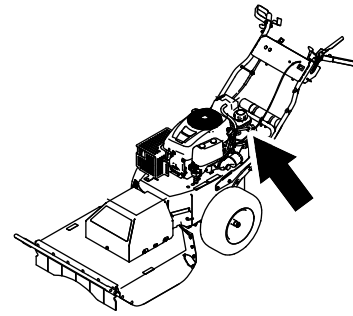
Рисунок 24

g027479

Установка свечи зажигания

Затяните свечу зажигания с моментом 20 Нм.

Техническое обслуживание топливной системы



g186943

▲ ОПАСНО

При определенных условиях бензин является чрезвычайно огнеопасным и взрывоопасным веществом. Возгорание или взрыв бензина могут вызвать ожоги у вас или других лиц и повредить имущество.

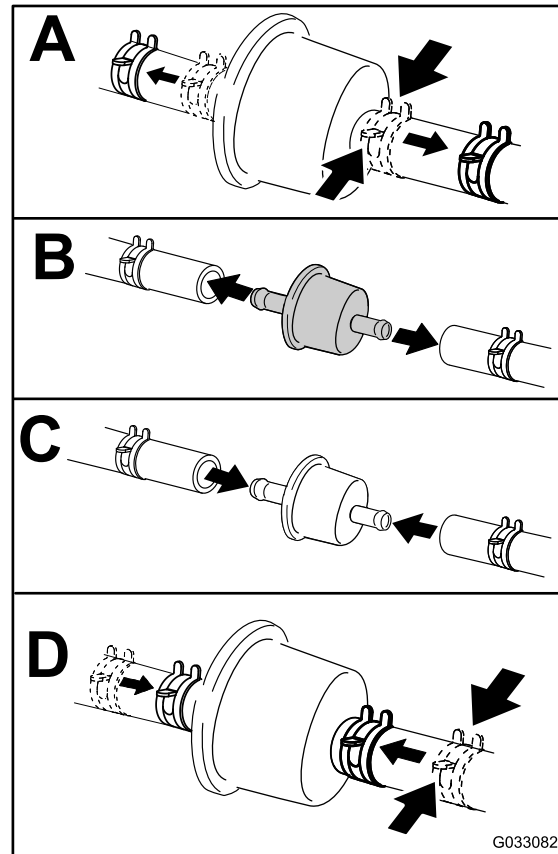
- Выполняйте любое техническое обслуживание, связанное с топливом, при холодном двигателе. Делайте это вне помещения на открытой местности. Сразу же вытирайте пролитый бензин.
- Запрещается курить во время слива бензина; слив следует проводить в стороне от источника открытого пламени или от мест, где пары бензина могут воспламениться от искр.

Замена проходного топливного фильтра

Интервал обслуживания: Через каждые 100 часов—Замените проходной топливный фильтр.

Никогда не устанавливайте загрязненный фильтр, если он был снят с топливного трубопровода.

1. Припаркуйте машину на ровной поверхности, заглушите двигатель и извлеките ключ из замка зажигания.
2. Закройте отсечной топливный кран.
3. Замените проходной фильтр ([Рисунок 26](#)).



G033082

g033082

Рисунок 26

Техническое обслуживание электрической системы

Правила техники безопасности при работе с электрической системой

- Прежде чем приступать к ремонту машины, отсоедините аккумулятор. Сначала отсоедините отрицательную клемму, затем положительную. При повторном подключении аккумулятора сначала подсоедините положительную, затем отрицательную клемму.
- Зарядку аккумуляторной батареи производите в открытом, хорошо проветриваемом месте, вдали от искр и открытого огня. Отсоедините зарядное устройство перед подсоединением или отсоединением аккумуляторной батареи.
- Используйте защитную одежду и пользуйтесь электроизолированными инструментами.

Снятие аккумуляторной батареи

⚠ ПРЕДУПРЕЖДЕНИЕ

Клеммы аккумуляторной батареи или металлические инструменты могут замкнуть на металлические детали машины, вызвав искрение. Искры могут вызвать взрыв аккумуляторных газов, что приведет к получению травмы.

- При снятии или установке аккумуляторной батареи не допускайте контакта клемм аккумуляторной батареи с металлическими деталями машины.
- Не допускайте короткого замыкания клемм аккумуляторной батареи металлическими инструментами на металлические детали машины.

⚠ ПРЕДУПРЕЖДЕНИЕ

Неправильное подключение кабелей к аккумуляторной батарее может вызвать искрение и привести к повреждению машины и кабелей. Искры могут вызвать взрыв аккумуляторных газов, что приведет к получению травмы.

- Всегда отсоединяйте отрицательный (черный) кабель аккумуляторной батареи до отсоединения положительного (красного) кабеля.
 - Всегда присоединяйте положительный (красный) кабель аккумуляторной батареи до присоединения отрицательного (черного) кабеля.
1. Припаркуйте машину на ровной поверхности, выключите двигатель и извлеките ключ из замка зажигания.
 2. Отсоедините отрицательный (черный) кабель от аккумуляторной батареи.
 3. Отсоедините положительный (красный) кабель от аккумуляторной батареи.
 4. Выверните гайки и крепежные стержни с обеих сторон аккумуляторной батареи, снимите крышку и лоток аккумуляторной батареи.

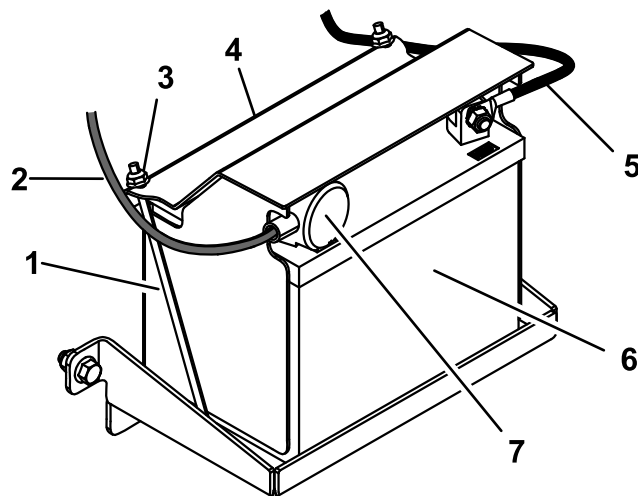


Рисунок 27

- | | |
|--|--|
| 1. Крепежный стержень (2 шт.) | 5. Отрицательный кабель аккумуляторной батареи |
| 2. Положительный кабель аккумуляторной батареи | 6. Аккумулятор |
| 3. Гайка (2) | 7. Красный изоляционный колпачок клеммы. |
| 4. Крышка аккумулятора | |

g187024

Зарядка аккумулятора

Интервал обслуживания: Перед помещением на хранение—Зарядите аккумуляторную батарею и отсоедините кабели аккумуляторной батареи.

1. Извлеките аккумуляторную батарею из шасси; см. [Снятие аккумуляторной батареи \(страница 24\)](#).
2. Заряжайте аккумуляторную батарею током от 6 до 10 Ампер в течение не менее 1 часа.

Примечание: Не допускайте чрезмерного заряда аккумуляторной батареи.

3. После полной зарядки аккумуляторной батареи отсоедините зарядное устройство от электророзетки и затем отсоедините провода зарядного устройства от штырей аккумуляторной батареи ([Рисунок 28](#)).

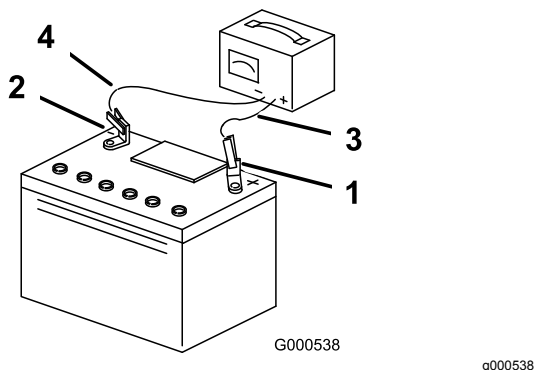


Рисунок 28

- | | |
|---|--|
| 1. Положительный (+) штырь аккумуляторной батареи | 3. Красный (+) провод зарядного устройства |
| 2. Отрицательный (-) штырь аккумуляторной батареи | 4. Черный (-) провод зарядного устройства |

4. Наденьте красный изоляционный колпачок на положительную клемму аккумуляторной батареи ([Рисунок 27](#)).

Обслуживание сменной аккумуляторной батареи

Первоначальная аккумуляторная батарея является необслуживаемой, для нее не требуется техническое обслуживание. Порядок обслуживания сменной аккумуляторной батареи см. в руководстве изготовителя.

Установка аккумуляторной батареи

1. Поместите аккумуляторную батарею на поддон и закрепите ее при помощи крышки аккумуляторной батареи, двух крепежных стержней и двух гаек ([Рисунок 27](#)).
2. Подсоедините положительный кабель аккумуляторной батареи к положительному (+) штырю аккумуляторной батареи.
3. Подсоедините отрицательный кабель аккумуляторной батареи к отрицательному (-) штырю аккумуляторной батареи.

Техническое обслуживание приводной системы

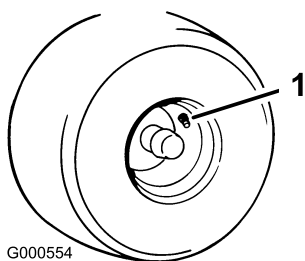
Проверка давления в шинах

Интервал обслуживания: Перед каждым использованием или ежедневно

Через каждые 25 часов—Проверьте давление в шинах.

Поддерживайте рекомендуемое давление воздуха в шинах. Проверьте давление на штоке клапана (Рисунок 29). Для получения наиболее точных показаний проверяйте шины, когда они находятся в холодном состоянии.

Накачайте шины до давления 97 кПа.



G000554

Рисунок 29

g000554

1. Шток клапана

Техническое обслуживание системы охлаждения

Очистка решетки воздухозаборника двигателя

Интервал обслуживания: Перед каждым использованием или ежедневно—Очистите решетку воздухозаборника двигателя.

Чтобы обеспечить эффективное охлаждение двигателя, постоянно поддерживайте чистоту решетки воздухозаборника, охлаждающих ребер и других наружных поверхностей двигателя.

Используйте сухую щетку для удаления скопившегося мусора с решетки воздухозаборника и вокруг двигателя.

Внимание: Для предотвращения загрязнения топливной системы не используйте воду для очистки двигателя.

Очистка охлаждающих ребер и кожухов двигателя

Интервал обслуживания: Через каждые 100 часов—Очистите охлаждающие ребра и кожухи двигателя.

1. Припаркуйте машину на ровной поверхности, выключите двигатель и извлеките ключ из замка зажигания.
2. Снимите решетку воздухозаборника и охлаждающие кожухи.
3. Удалите мусор и обрезки травы с деталей двигателя.
4. Установите решетку воздухозаборника и охлаждающие кожухи.

Техническое обслуживание ремней

Проверка ремней

Интервал обслуживания: Через каждые 25 часов—Проверьте ремни на наличие износа или трещин.

Проверьте ремни на наличие трещин, потертостей на краях, следов прижога или других повреждений. Замените поврежденные ремни.

Замена ремня трансмиссии

1. Припаркуйте машину на ровной поверхности, выключите нож и включите стояночный тормоз.
2. Поверните ключ зажигания в положение Выкл., извлеките ключ и отсоедините провод от свечи зажигания.
3. Поднимите машину с помощью подъемного оборудования и установите ее на подъемные опоры.
4. Снимите пружину растяжения с рычага натяжителя ([Рисунок 30](#)).

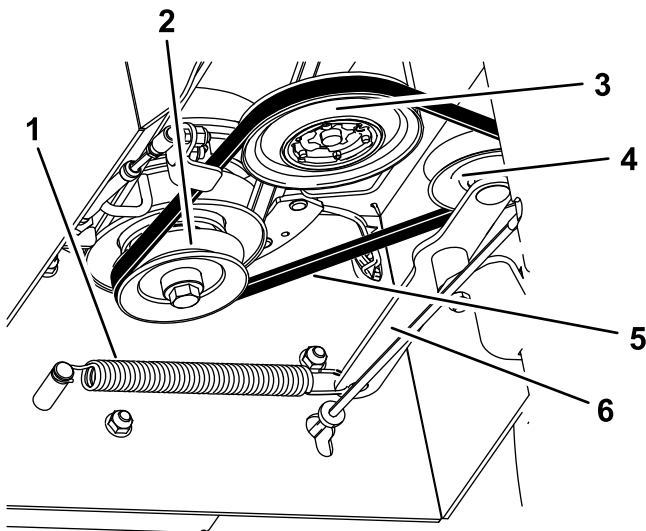


Рисунок 30

Трансмиссия не показана

- | | |
|-----------------------|---------------------|
| 1. Пружина растяжения | 4. Натяжной шкив |
| 2. Шкив муфты | 5. Ремень |
| 3. Шкив трансмиссии | 6. Рычаг натяжителя |

6. Проложите новый ремень трансмиссии вокруг шкивов муфты, трансмиссии и натяжного шкива ([Рисунок 30](#)).
7. Установите пружину растяжения на рычаг натяжителя.

Замена ремня газонокосилки

1. Припаркуйте машину на ровной поверхности, выключите нож и включите стояночный тормоз.
2. Поверните ключ зажигания в положение Выкл., извлеките ключ и отсоедините провод от свечи зажигания.
3. Поднимите машину с помощью подъемного оборудования и установите ее на подъемные опоры.
4. Снимите ремень трансмиссии; см. раздел [Замена ремня трансмиссии \(страница 27\)](#).
5. Ослабьте затяжку левого и правого боковых болтов на несколько оборотов и ослабьте затяжку переднего болта таким образом, чтобы кожух мог свободно перемещаться ([Рисунок 31](#)).

Примечание: Не отворачивайте болты полностью.

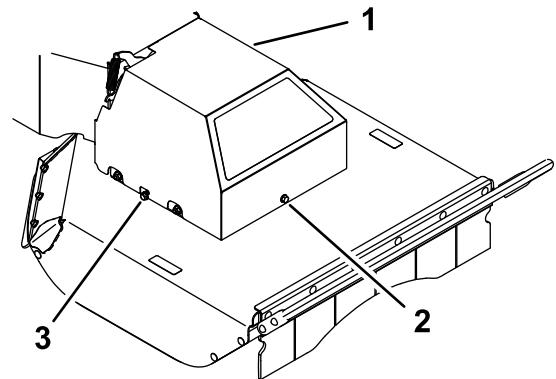


Рисунок 31

- | | |
|------------------|------------------------|
| 1. Кожух ремня | 3. Правый боковой болт |
| 2. Передний болт | |

6. Поднимите кожух вверх и снимите его.
7. Отсоедините пружину растяжения ([Рисунок 32](#)).

5. Снимите ремень трансмиссии со шкивов.

⚠ ПРЕДОСТЕРЕЖЕНИЕ

В установленном положении пружина находится под сильным натяжением и может стать причиной травмирования.

Используйте защитные очки и соблюдайте меры предосторожности при снятии пружины.

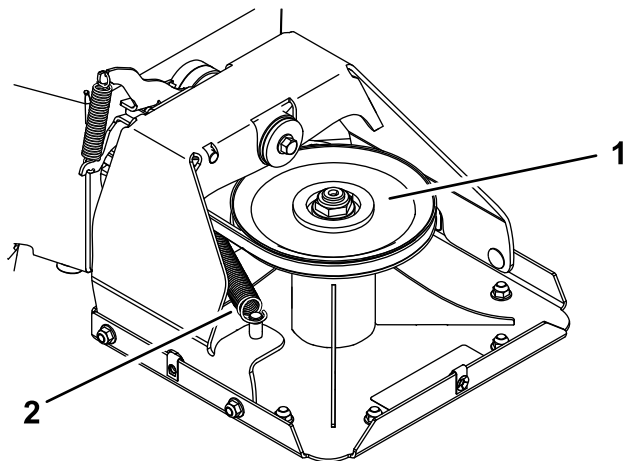


Рисунок 32

g188940

1. Шкив деки
2. Пружина растяжения

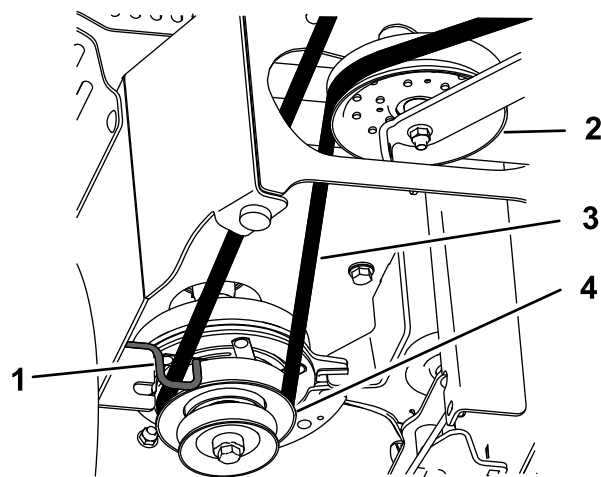


Рисунок 33

Трансмиссия не показана

g189063

1. Направляющая ремня
2. Натяжной шкив
3. Ремень газонокосилки
4. Шкив муфты

8. Снимите ремень газонокосилки со шкива муфты.
9. Проложите новый ремень вокруг шкива муфты, через направляющую ремня, вдоль натяжного шкива и вокруг шкива деки (Рисунок 32 и Рисунок 33).

Примечание: Убедитесь в правильной посадке ремня на обоих шкивах и отсутствии закручивания. Ремень должен находиться в этом положении до тех пор, пока не будет установлена пружина растяжения.

10. Установите пружину растяжения (Рисунок 32).
11. Опустите кожух ремня на деку, совместите пазы в кожухе с боковыми болтами. Затяните передний болт, затем затяните оба боковых болта (Рисунок 31).
12. Установите ремень трансмиссии; см. раздел [Замена ремня трансмиссии \(страница 27\)](#).

Техническое обслуживание газнокосилки

Чтобы обеспечить превосходное качество среза, поддерживайте нож в остром состоянии. Для выполнения стандартной заточки и замены необходимо иметь под рукой дополнительные ножи.

Правила безопасного обращения с ножом

Износ или повреждение ножа может привести к его разрушению. Выброс фрагментов ножа в направлении оператора или находящихся поблизости людей может привести к серьезному травмированию или летальному исходу. Попытка отремонтировать поврежденный нож может привести к аннулированию действия сертификата о соответствии изделия требованиям техники безопасности.

- Периодически проверяйте ножи на наличие износа или повреждений.
- При проверке ножа соблюдайте осторожность. При техническом обслуживании ножа оберните нож ветошью или используйте перчатки и будьте внимательны. Выполняйте только замену или заточку ножей; никогда не выпрямляйте и не сваривайте их.

Перед проверкой или обслуживанием ножа

1. Припаркуйте машину на ровной поверхности, выключите нож и включите стояночный тормоз.
2. Поверните ключ зажигания в положение Выкл., извлеките ключ и отсоедините провода от свечей зажигания.
3. Наклоните машину так, чтобы дека поднялась от земли, и поместите деревянные подставки под дека для удерживания дека в поднятом положении.

Осмотр ножа

Интервал обслуживания: Перед каждым использованием или ежедневно

1. Осмотрите режущие кромки ([Рисунок 34](#)).
2. Если кромки не острые или зазубренные, снимите нож и заточите его; см. раздел [Заточка ножа \(страница 30\)](#).

3. Осмотрите нож.
4. В случае обнаружения любых трещин или признаков износа незамедлительно установите новый нож ([Рисунок 34](#)).

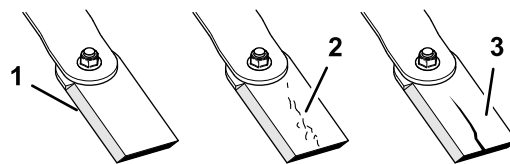


Рисунок 34

g248312

1. Режущая кромка
2. Износ
3. Трещина

Проверка на наличие погнутых ножей

Только прямой нож

⚠ ПРЕДУПРЕЖДЕНИЕ

Поломка поврежденного или деформированного ножа может стать причиной серьезной травмы или гибели оператора и находящихся рядом людей.

- Своевременно заменяйте погнутый или поврежденный нож на новый.
- Никогда не обрабатывайте напильником и не наносите насечки на кромки или поверхности ножа.

1. Поверните нож так, чтобы его концы были направлены вперед и назад.
2. Измерьте расстояние от горизонтальной поверхности до режущей кромки ножа в положении А ([Рисунок 35](#)).

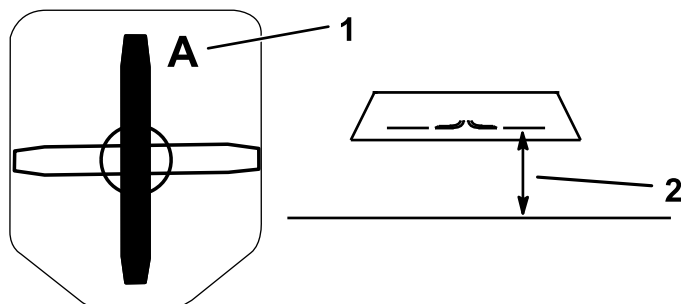


Рисунок 35

g189024

1. Положение А
2. В данной точке измерьте расстояние от ножа до твердой поверхности.
3. Переверните нож на 180°.

- Измерьте расстояние от горизонтальной поверхности до режущей кромки ножа в таком же положении, как и в пункте 2.

Примечание: Разница между размерами, полученными, как описано в пунктах 2 и 4, не должна превышать 3 мм.

Примечание: Если этот размер превышает 3 мм, нож погнут и его следует заменить.

Демонтаж ножа

Замените нож, если он ударил по твердому предмету, разбалансирован или погнут. Для обеспечения оптимальных рабочих характеристик и соответствия машины требованиям безопасности используйте только оригинальные запасные ножи компании Togo. Использование для замены ножей других производителей может привести к несоответствию машины требованиям безопасности.

Примечание: Шарнирные ножи заточены с двух сторон, поэтому такой нож можно перевернуть при демонтаже, чтобы получить новую острую кромку.

Только шарнирный нож

- Удерживайте кромку ножа с помощью ветоши или перчатки на толстой подкладке.
- Выверните болт ножа, снимите изогнутую шайбу и нож с крепления ножа в нижней части чаши шпинделя в сборе (Рисунок 36).

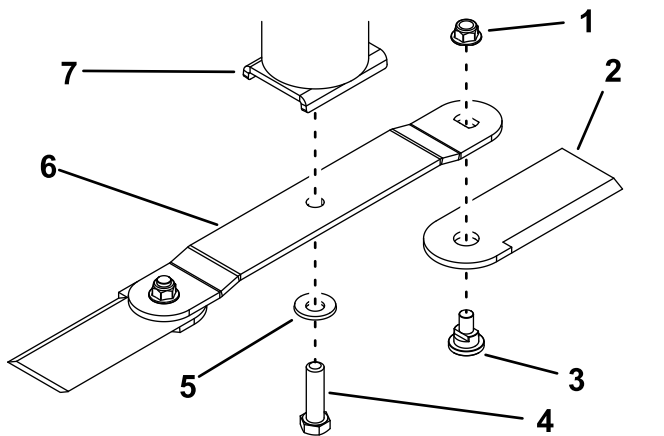


Рисунок 36

g187214

- | | |
|-------------------------|--------------------------|
| 1. Гайка | 5. Изогнутая шайба |
| 2. Шарнирный нож | 6. Нож |
| 3. Болт шарнирного ножа | 7. Чаша шпинделя в сборе |
| 4. Болт крепления ножа | |

- Чтобы снять только шарнирные ножи, снимите шарнирные ножи с ножа в сборе, отвернув болт и гайку с каждого шарнирного ножа.

Только прямой нож

- Удерживайте кромку ножа с помощью ветоши или перчатки на толстой подкладке.
- Выверните болт ножа, снимите изогнутую шайбу и нож с чаши шпинделя в сборе (Рисунок 37).

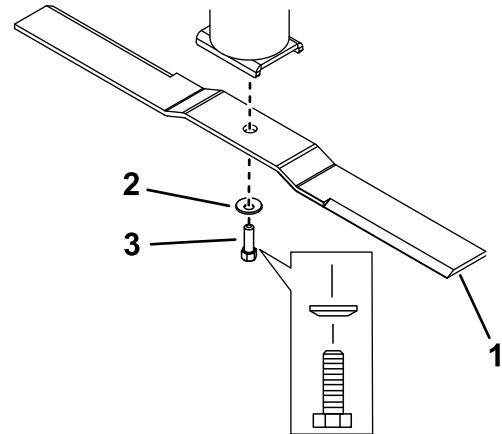


Рисунок 37

g189023

- | | |
|--------------------|------------------------|
| 1. Нож | 3. Болт крепления ножа |
| 2. Изогнутая шайба | |

Заточка ножа

- Заточите напильником режущую кромку на обоих концах ножа (Рисунок 38).

Примечание: Сохраняйте исходный угол.

Примечание: Балансировка ножа не нарушается, если с обеих режущих кромок снимается одинаковое количество материала.

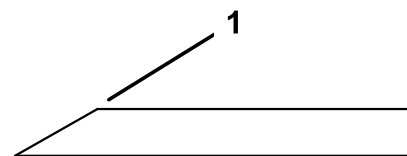


Рисунок 38

g192119

- Затачивайте под первоначальным углом.

- Только для прямых ножей: проверьте балансировку ножа, поместив его в балансировочное устройство для ножей (Рисунок 39).

Если нож не сбалансирован, удалите некоторое количество металла только с задней стороны ножа (противоположной режущей кромке) (Рисунок 36).

Повторяйте эту процедуру до тех пор, пока нож не будет сбалансирован.

Примечание: Если нож остается в горизонтальном положении, значит, нож сбалансирован.

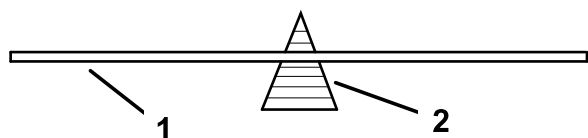


Рисунок 39

g192120

1. Нож
2. Балансировочное устройство

Установка ножа

Только шарнирный нож

1. Прикрепите нож к чаше шпинделя в сборе с помощью болта ножа и изогнутой шайбы (Рисунок 36).

Примечание: Убедитесь в том, что вогнутая сторона шайбы направлена в сторону ножа, а выпуклая сторона ножа направлена в сторону чаши шпинделя.

2. Затяните болт с моментом от 136 до 149 Н·м.
3. Чтобы установить только шарнирные ножи, прикрепите каждый шарнирный нож к концу ножа с помощью болта и новой гайки для каждого шарнирного ножа (Рисунок 36). Затяните гайку с моментом от 103 до 127 Н·м.

Примечание: Всегда заменяйте снятую гайку шарнирного ножа на новую.

Примечание: Прикрепляйте шарнирные ножи к нижней части ножа, а не к его верхней части.

Только прямой нож

1. Установите нож на шпиндель (Рисунок 37).

Примечание: Убедитесь, что выпуклая сторона ножа направлена на чашу шпинделя.

2. Установите изогнутую шайбу (чашеобразной стороной в сторону ножа) и болт ножа (Рисунок 37).
3. Затяните болт ножа с моментом от 136 до 149 Н·м.

Очистка

Удаление мусора с машины

Регулярная очистка и мойка увеличит срок службы машины. Очищайте машину сразу после использования.

Чтобы предотвратить попадание воды в топливный бак, проверьте перед очисткой надежность крепления крышки топливного бака.

Соблюдайте меры предосторожности при использовании опрыскивателя высокого давления, так как он может повредить предупреждающие наклейки, информационные знаки и двигатель..

Хранение

Хранение машины

Помещая машину на хранение на срок более 30 дней, подготовьте ее следующим образом:

1. Припаркуйте машину на ровной поверхности, выключите нож и включите стояночный тормоз.
2. Поверните ключ зажигания в положение Выкл., извлеките ключ и отсоедините провод от свечи зажигания.
3. Удалите мусор, грязь и сажевый налет с наружных частей всей машины, особенно с двигателя.

Внимание: Машину можно мыть мягким моющим средством с водой.

4. Добавьте в топливо, содержащееся в баке, стабилизатор/кондиционер на нефтяной основе. Выполняя смешивание, следуйте указаниям производителя стабилизатора. (7,8 мл на один литр)

Примечание: Стабилизатор/кондиционер топлива наиболее эффективен при смешивании со свежим топливом и при постоянном использовании.

Внимание: Не используйте стабилизатор на спиртовой основе (этанол или метанол). Не храните топливо с добавленным стабилизатором/кондиционером более 90 дней.

5. Для распределения присадки топлива по топливной системе запустите двигатель на 5 минут.
6. Выключите двигатель, дайте ему остыть и слейте топливо из топливного бака с помощью сифонного насоса. Удалите использованное топливо в отходы надлежащим образом; произведите его утилизацию в соответствии с местными правилами.
7. Запустите двигатель и дайте ему поработать, пока он не остановится.
8. Запустите двигатель и дайте ему поработать, пока он не остановится.
9. Произведите техническое обслуживание воздухоочистителя, см. [Обслуживание воздухоочистителя \(страница 18\)](#).
10. Замените масло в картере двигателя; см. [Замена моторного масла и фильтра \(страница 20\)](#).

11. Снимите и зарядите аккумуляторную батарею; см. раздел [Зарядка аккумулятора \(страница 25\)](#).
12. Снимите свечу зажигания и проверьте ее состояние; см. [Обслуживание свечи зажигания \(страница 21\)](#).
13. Вывернув свечу зажигания из двигателя, залейте две столовые ложки моторного масла в отверстие для свечи зажигания. Затем проверните коленчатый вал двигателя стартером для распределения масла внутри цилиндра. Установите свечу (свечи) зажигания. Не присоединяйте провода к свечам зажигания.
14. Проверьте и затяните все болты, гайки и винты. Отремонтируйте или замените все поврежденные части.
15. Подкрасьте все поцарапанные или оголенные металлические поверхности. Краску можно приобрести в сервисном центре официального дилера.
16. Храните машину в чистом, сухом гараже или складском помещении.
17. Накройте машину для ее защиты и сохранения в чистоте.

Поиск и устранение неисправностей

Проблема	Возможная причина	Корректирующие действия
Двигатель перегревается.	<ol style="list-style-type: none"> 1. Чрезмерная нагрузка на двигатель. 2. Низкий уровень масла в картере. 3. Засорены охлаждающие ребра и воздушные каналы под корпусом вентилятора двигателя. 4. Загрязнен воздухоочиститель. 5. Грязь, вода или оставшееся топливо в топливной системе. 	<ol style="list-style-type: none"> 1. Уменьшите скорость движения. 2. Долейте масло в картер. 3. Удалите загрязнения с охлаждающих ребер и воздушных каналов. 4. Очистите или замените элемент воздухоочистителя. 5. Обратитесь к уполномоченному дилеру по техническому обслуживанию
Стартер не прокручивает двигатель.	<ol style="list-style-type: none"> 1. Включен переключатель управления ножом. 2. Разряжена аккумуляторная батарея. 3. Электрические соединения корродировали или ослабли. 4. Перегорел плавкий предохранитель. 5. Повреждено реле или переключатель. 	<ol style="list-style-type: none"> 1. Выключите переключатель управления ножом. 2. Зарядите аккумуляторную батарею. Если машина не будет использоваться, поверните ключ в замке зажигания в положение Выкл. и извлеките ключ, чтобы предотвратить разряд аккумуляторной батареи. 3. Проверьте надежность контакта электрических соединений. 4. Замените предохранитель. 5. Обратитесь к официальному дилеру по техническому обслуживанию.
Двигатель не запускается, запускается с трудом или глохнет.	<ol style="list-style-type: none"> 1. Топливный бак пуст. 2. Загрязнен воздухоочиститель. 3. Провод(а) свечи зажигания ненадежно присоединен(ы). 4. На свече(свечах) зажигания имеются следы точечной коррозии или загрязнений; неправильно отрегулирован зазор свечи. 5. Грязь в топливном фильтре. 6. Грязь, вода или оставшееся топливо в топливной системе. 7. Марка топлива в топливном баке не соответствует требованиям. 8. Низкий уровень масла в картере. 	<ol style="list-style-type: none"> 1. Заполните топливный бак. 2. Очистите или замените элемент воздухоочистителя. 3. Установите провод(провода) на свечу зажигания. 4. Установите новую свечу (свечи) зажигания с правильным зазором. 5. Замените топливный фильтр. 6. Обратитесь к официальному дилеру по техническому обслуживанию. 7. Слейте топливо из бака и залейте топливо соответствующей марки. 8. Долейте масло в картер.

Проблема	Возможная причина	Корректирующие действия
Двигатель теряет мощность.	<ol style="list-style-type: none"> 1. Чрезмерная нагрузка на двигатель. 2. Загрязнен воздухоочиститель. 3. Низкий уровень масла в картере. 4. Засорены охлаждающие ребра и воздушные каналы под корпусом вентилятора двигателя. 5. На свече(свечах) зажигания имеются следы точечной коррозии или загрязнений; неправильно отрегулирован зазор свечи. 6. Засорено вентиляционное отверстие топливного бака. 7. Грязь в топливном фильтре. 8. Загрязнение, вода или остаток топлива в топливной системе. 9. Марка топлива в топливном баке не соответствует требованиям. 	<ol style="list-style-type: none"> 1. Уменьшите скорость хода. 2. Очистите элемент воздухоочистителя. 3. Долейте масло в картер. 4. Удалите загрязнения с охлаждающих ребер и воздушных каналов. 5. Установите новую свечу (свечи) зажигания с правильным зазором. 6. Обратитесь к официальному дилеру по техническому обслуживанию. 7. Замените топливный фильтр. 8. Обратитесь к официальному дилеру по техническому обслуживанию. 9. Слейте топливо из бака и залейте топливо соответствующей марки.
Наблюдается аномальная вибрация.	<ol style="list-style-type: none"> 1. Ослаблены болты крепления двигателя. 2. Ослаблены шкив двигателя, натяжной ролик или шкив ножа. 3. Шкив двигателя поврежден. 4. Режущий нож (ножи) погнут(ы) или несбалансирован(ы). 5. Ослаблен болт крепления ножа. 6. Погнут шпindelь ножа. 	<ol style="list-style-type: none"> 1. Затяните болты крепления двигателя. 2. Подтяните соответствующий шкив или ролик. 3. Обратитесь к официальному дилеру по техническому обслуживанию. 4. Установите новый (новые) режущий нож(и). 5. Затяните болт крепления ножа. 6. Обратитесь к официальному дилеру по техническому обслуживанию.
Установлена неравномерная высота скашивания.	<ol style="list-style-type: none"> 1. Нож(и) не заточен(ы). 2. Режущий нож погнут. 3. Нижняя сторона корпуса газонокосилки загрязнена. 4. Погнут шпindelь ножа. 	<ol style="list-style-type: none"> 1. Заточите нож(и). 2. Установите новый режущий нож. 3. Произведите очистку нижней стороны корпуса газонокосилки 4. Обратитесь к официальному дилеру по техническому обслуживанию.
Нож не вращается.	<ol style="list-style-type: none"> 1. Соскальзывание ремня газонокосилки со шкива. 2. Муфта управления ножом неисправна. 3. Ремень газонокосилки изношен, ослаблен или порван. 	<ol style="list-style-type: none"> 1. Установите ремень газонокосилки. 2. Обратитесь к официальному дилеру по техническому обслуживанию. 3. Установите новый ремень газонокосилки.
Кусторез не движется при включенном тяговом приводе.	<ol style="list-style-type: none"> 1. Соскальзывание ремня трансмиссии со шкивов. 2. Ремень трансмиссии изношен, ослаблен или порван. 3. Включен механизм перепуска трансмиссии. 4. Включен стояночный тормоз. 5. Шпонка вала, которая приводит в движение колесо, отсутствует или срезана на одном или обоих колесах. 6. Трансмиссия вышла из строя. 	<ol style="list-style-type: none"> 1. Установите ремень трансмиссии. 2. Замените ремень трансмиссии. 3. Выключите механизм перепуска трансмиссии. 4. Выключите стояночный тормоз. 5. Замените шпонку вала. 6. Свяжитесь с официальным дилером по техническому обслуживанию.

Проблема	Возможная причина	Корректирующие действия
Низкая производительность при скашивании.	<ol style="list-style-type: none"> 1. Скорость движения в прямом направлении слишком большая. 2. Затупился нож. 3. На нижней стороне деки газонокосилки скопился мусор. 	<ol style="list-style-type: none"> 1. Уменьшите скорость движения в прямом направлении. 2. Заточите или замените нож. 3. Удалите мусор с нижней стороны деки газонокосилки.

Примечания:

Примечания:

Положение 65 законодательства штата Калифорния – Предупредительная информация

В чем заключается это предупреждение?

Возможно, вы увидите в продаже изделие, на котором имеется предупреждающая наклейка, аналогичная следующей:



ВНИМАНИЕ: Риск возникновения онкологических заболеваний или нарушений репродуктивной функции – www.p65Warnings.ca.gov.

Что такое Положение 65 (Prop 65)?

Prop 65 действует в отношении всех компаний, осуществляющих свою деятельность в штате Калифорния, продающих изделия в штате Калифорния или изготавливающих изделия, которые могут продаваться или ввозиться на территорию штата Калифорния. Согласно этому законопроекту губернатор штата Калифорния должен составлять и публиковать список химических веществ, способных вызывать рак, врожденные пороки и оказывать иное вредное воздействие на репродуктивную функцию человека. Этот ежегодно обновляемый список включает сотни химических веществ, присутствующих во многих изделиях повседневного использования. Цель Prop 65 – информирование общественности о возможном воздействии этих химических веществ на организм человека.

Prop 65 не запрещает продажу изделий, содержащих эти химические вещества, но вместо этого требует наличия предупредительных информационных сообщений на всех изделиях, упаковке изделий и в соответствующей сопроводительной документации. Более того, предупреждение Prop 65 не означает, что какое-либо изделие нарушает какие-либо стандарты или требования техники безопасности. Фактически правительство штата Калифорния пояснило, что Prop 65 не следует рассматривать как регулятивное решение относительно признания изделия "безопасным" или "небезопасным". Большинство таких химических веществ применяется в товарах повседневного использования в течение многих лет без какого-либо вреда, подтвержденного документально. Для получения дополнительной информации посетите веб-сайт <https://oag.ca.gov/prop65/faqs-view-all>.

Предупреждение Prop 65 означает, что компания либо (1) провела оценку воздействия на организм человека и сделала заключение, что оно не превышает уровень, соответствующий «отсутствию значимого риска»; либо (2) приняла решение предоставить предупреждение на основании имеющейся у компании информации о наличии в составе изделия химического вещества, входящего в указанный список.

Применяется ли данный закон где-либо еще?

Предупреждения Prop 65 являются обязательными только согласно законодательству штата Калифорния. Эти предупреждения можно увидеть на территории штата Калифорния в самых разнообразных местах, включая, помимо прочего, рестораны, продовольственные магазины, отели, школы и больницы, а также присутствуют на широком ассортименте изделий. Кроме того, некоторые розничные продавцы в интернете или через почтовые заказы указывают предупреждения Prop 65 на своих веб-сайтах или в каталогах.

Как можно сравнить предупреждения штата Калифорния с нормативами предельно допустимых концентраций на федеральном уровне?

Стандарты Prop 65 часто бывают более строгими, чем общегосударственные или международные стандарты. Существует множество веществ, для которых требуется наличие предупреждения Prop 65 при уровнях их содержания значительно более низких, чем значения пределов воздействия, допускаемые на федеральном уровне. Например, для свинца показатель, составляющий 0,5 мкг/сутки, является нормативным значением, обуславливающим наличие на изделии предупреждений Prop 65, при этом согласно государственным и международным стандартам этот показатель значительно выше.

Почему не на всех аналогичных изделиях имеются подобные предупреждающие сообщения?

- Для изделий, продаваемых в штате Калифорния, требуются этикетки согласно Prop 65, а для аналогичных изделий, продаваемых за пределами указанного штата, такие этикетки не требуются.
- К компании, вовлеченной в судебное разбирательство по Prop 65 для достижения соглашения, может быть предъявлено требование указывать на своих изделиях предупреждения Prop 65, однако в отношении других компаний, производящих подобные изделия, такие требования могут не выдвигаться.
- Принудительное исполнение Prop 65 не является последовательным.
- Компании могут принять решение не указывать такие предупреждения в силу их заключения, что они не обязаны делать это согласно Prop 65. Отсутствие предупреждений на изделии не означает, что это изделие не содержит приведенные в списке химические вещества, имеющие аналогичные уровни концентрации.

Почему компания Того указывает это предупреждение?

Компания Того решила предоставить своим потребителям как можно больше информации, чтобы они смогли принять обоснованные решения относительно изделий, которые они приобретают и используют. Компания Того предоставляет предупреждения в некоторых случаях, основываясь на имеющейся у нее информации о наличии одного или нескольких указанных в списке химических веществ, не оценивая риска их воздействия, так как не для всех указанных в списке химических веществ имеются требования в отношении предельно допустимых уровней воздействия. В то время как риск воздействия на организм веществ, содержащихся в изделиях Того, может быть пренебрежимо малым или попадать в диапазон «отсутствия значимого риска», компания Того, действуя из принципа «перестраховки», решила указать предупреждения Prop 65. Более того, если бы компания Того не предоставила эти предупреждения, ее могли бы преследовать в судебном порядке органами власти штата Калифорния или частные лица, стремящиеся к исполнению силой закона положения Prop 65, что могло бы привести к существенным штрафам.

Уведомление о правилах соблюдения конфиденциальности для Европы

Информация, которую собирает компания Togo Warranty Company (Togo), обеспечивает конфиденциальность ваших данных. Чтобы обработать вашу заявку на гарантийный ремонт и связаться с вами в случае отзыва изделий, мы просим вас предоставить нам некоторую личную информацию – непосредственно в нашу компанию или через ваше местное отделение или дилера компании Togo.

Гарантийная система Togo размещена на серверах, находящихся на территории Соединенных Штатов, где закон о соблюдении конфиденциальности может не гарантировать защиту такого уровня, который обеспечивается в вашей стране.

ПРЕДОСТАВЛЯЯ НАМ СВОЮ ЛИЧНУЮ ИНФОРМАЦИЮ, ВЫ СОГЛАШАЕТЕСЬ НА ЕЕ ОБРАБОТКУ В СООТВЕТСТВИИ С ОПИСАНИЕМ В НАСТОЯЩЕМ УВЕДОМЛЕНИИ О СОБЛЮДЕНИИ КОНФИДЕНЦИАЛЬНОСТИ.

Способ использования информации компанией Togo.

Компания Togo может использовать вашу личную информацию для обработки гарантийных заявок и для связи с вами в случае отзыва изделия или для каких-либо иных целей, о которых мы вам сообщим. Компания Togo может предоставлять вашу информацию в свои филиалы, дилерам или другим деловым партнерам в связи с любыми из указанных видов деятельности. Мы не будем продавать вашу личную информацию сторонним компаниям. Мы оставляем за собой право раскрыть личную информацию, чтобы выполнить требования применимых законов и по запросу соответствующих органов власти, с целью обеспечения правильной работы наших систем или для нашей собственной защиты или защиты пользователей.

Хранение вашей личной информации

Мы будем хранить вашу личную информацию, пока она будет нужна нам для осуществления целей, для которых она была первоначально собрана или для других законных целей (например, соблюдение установленных норм) или в соответствии с положениями применяемого закона.

Обязательство компании Togo по обеспечению безопасности вашей личной информации

Мы принимаем все необходимые меры для защиты вашей личной информации. Мы также делаем все возможное для поддержания точности и актуального состояния личной информации.

Доступ и исправление вашей личной информации

Если вы захотите просмотреть или исправить свою личную информацию, просим связаться с нами по электронной почте legal@togo.com.

Закон о защите прав потребителей Австралии

Клиенты в Австралии могут найти информацию, относящуюся к Закону о защите прав потребителей Австралии, внутри упаковки или у своего местного дилера компании Togo.



Count on it.