



Count on it.

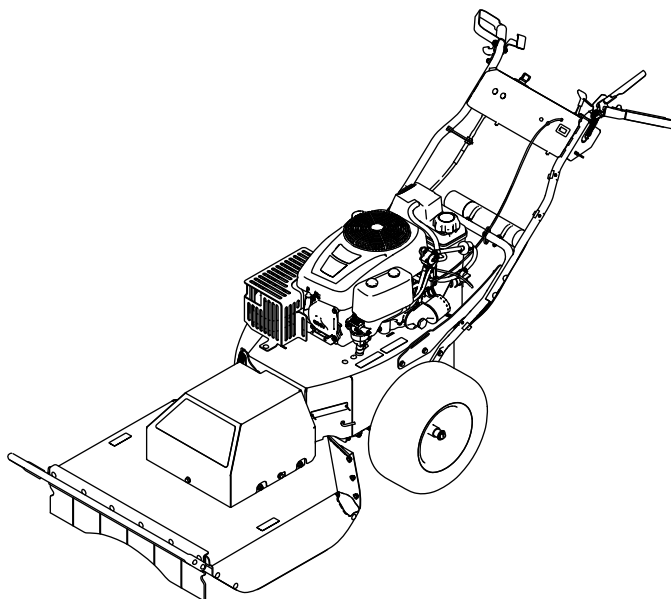
Form No. 3422-329 Rev A

Brukerhåndbok

Børsteklipper

Modellnr. 23522—Serienr. 402263122 og oppover

Modellnr. 33522—Serienr. 402263122 og oppover



Dette produktet er i samsvar med alle relevante europeiske direktiver. Se eget samsvarserklærings skjema for produktet for detaljert informasjon.

Fordi det i noen områder finnes lokalt, statlig eller føderalt regelverk som krever at man bruker en gnistfanger på motoren i denne maskinen, er gnistfanger tilgjengelig som ekstrautstyr. Hvis du trenger en gnistfanger, kontakt din autoriserte Toro-serviceforhandler.

Originale Toro-gnistfangere er godkjent av amerikanske skogbruksmyndigheter.

Det er i strid med Californias Public Resource Code, avsnitt 4442 eller 4443, å bruke denne motoren i skogs-, busk- eller gressområder med mindre motoren er utstyrt med en fungerende gnistfanger, som definert i avsnitt 4442, eller en motor som er beregnet, utstyrt og vedlikeholdt for å unngå brann.

⚠ ADVARSEL

CALIFORNIA Proposition 65-advarsel

Staten California kjenner til at motoreksosen fra dette produktet inneholder kjemikalier som kan forårsake kreft, fosterskader eller skade forplantningsevnen på andre måter.

Batteriklemmer og -poler og tilknyttet tilbehør inneholder bly og bly sammensetninger. Dette er kjemikalier som kan forårsake kreft og forplantningsskader. Vask hendene etter håndtering.

Bruk av dette produktet kan forårsake eksponering for kjemikalier som staten California vet forårsaker kreft, fødselsdefekter eller annen forplantningsskade.

Innledning

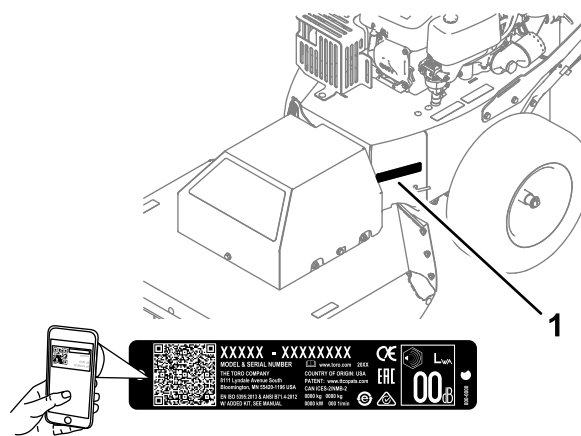
Denne maskinen er laget for å utjevne kratt, høyt ugress, ungrær, små trær og tung vegetasjon med en høyde på opptil 1,8 m og diameter på 5,1 cm.

Les denne håndboken nøye, slik at du lærer å bruke og vedlikeholde produktet på riktig måte og unngår person- eller produktskade. Du har ansvar for å bruke produktet på en riktig og sikker måte.

Du kan kontakte Toro direkte på www.Toro.com for materiell om produktsikkerhet og opplæring, og for informasjon om tilbehør, hjelp til å finne en forhandler eller for å registrere produktet ditt.

Hvis maskinen må repareres, eller du trenger service, originale Toro-deler eller mer informasjon, kan du kontakte et autorisert forhandlerverksted eller Toros kundeserviceavdeling. Ha modell- og serienummer for hånden når du tar kontakt. **Figur 1** viser hvor på produktet modell- og serienumrene er plassert. Skriv inn numrene i de tomme feltene.

Viktig: Skann QR-koden på serienummermerket med en mobil enhet for å få tilgang til garantien, deler og annen produktinformasjon.



Figur 1

1. Plassering av modell- og serienummer

Modellnr. _____

Serienr. _____

Denne brukerhåndboken identifiserer mulige farer, og markerer sikkerhetsbeskjeder gjennom sikkerhetsvarslingssymbolet (**Figur 2**) som varsler om en fare som kan føre til alvorlige skader eller dødsfall hvis du ikke følger de anbefalte forholdsreglene.



Figur 2

1. Sikkerhetsvarslingssymbol

I tillegg brukes to ord for å utheve informasjon. **Viktig** gjør oppmerksom på spesiell mekanisk informasjon og **Obs** henviser til generell informasjon som det er verdt å huske på.

Innhold

Sikkerhet	4
Generell sikkerhet	4
Sikkerhets- og instruksjonsmerker	4
Montering	6
1 Montere håndtaket	6
2 Koble til den negative batterikabelen	7
Oversikt over produktet	8
Kontroller	8
Spesifikasjoner	10
Tilbehør/tilleggsutstyr	10
Før bruk	10
Sikkerhet før bruk	10
Drivstoffspesifikasjon	11
Bruke stabiliserings-/kondisjoneringsmid- del	11
Fylle drivstofftanken	11
Kontrollere motoroljenivået	11
Under bruk	11
Sikkerhet under drift	11
Starte og slå av motoren	12
Justere trekkkontrollen	13
Bruke knivkontrollclutchen	13
Etter bruk	13
Sikkerhet etter bruk	13
Flytte en maskin som ikke fungerer	14
Transportere maskinen	14
Vedlikehold	15
Anbefalt vedlikeholdsplan	15
Sikkerhet ved vedlikehold	15
Vedlikehold av motor	16
Motorsikkerhet	16
Overhale luftrenseren	16
Kontrollere motoroljenivået	17
Overhale tennpluggen	19
Vedlikehold av drivstoffsystem	20
Skifte ut drivstoffilteret i tanken	20
Vedlikehold av elektrisk system	21
Sikkerhet for elektrisk system	21
Fjerne batteriet	21
Lade opp batteriet	22
Installere batteriet	22
Overhale et erstatningsbatteri	22
Vedlikehold av drivsystem	23
Kontrollere trykket i dekkene	23
Vedlikehold av kjølesystem	23
Rengjøre motorskjermen	23
Rengjøre motorens kjøleribber og deksler	23
Vedlikehold av remmer	24
Kontrollere remmene	24
Skifte girremmen	24
Skifte klipperremmen	24
Vedlikehold av klippeenheten	25
Knivsikkerhet	25
Før du inspiserer eller overhaler knivene	25
Undersøke kniven	25

Kontrollere om en kniv er bøyd	26
Demontere kniven	26
Slipe kniven	27
Montere kniven	27
Rengjøring	28
Fjerne rusk fra maskinen	28
Lagring	28
Oppbevare maskinen	28
Feilsøking	30

Sikkerhet

Denne maskinen har blitt designet i henhold til EN 12733.

Generell sikkerhet

Dette produktet kan amputere hender og føtter og slynge gjenstander opp i luften. Følg alltid alle sikkerhetsinstruksjoner for å unngå alvorlige skader.

Hvis du bruker dette produktet til andre formål enn det er beregnet på, kan du utsette deg selv eller andre for fare.

- Les, forstå og følg instruksjonene og advarslene i denne *brukerhåndboken* og på maskinen og utstyret før du starter motoren.
- Vær alltid fokusert på oppgaven når du bruker maskinen. Ikke delta i aktiviteter som forårsaker distraksjoner, da dette kan føre til personskade eller materiell skade.
- Hold hender og føtter borte fra roterende deler på maskinen. Hold deg unna alle åpninger på utløpssjakten.

- Bruk aldri maskinen uten at alle verneplater og andre sikkerhetsanordninger sitter på plass og fungerer.
- Hold tilskuere og barn på trygg avstand fra maskinen. Ikke la barn bruke maskinen. Maskinen skal kun brukes av ansvarlige personer som har opplæring, er kjent med instruksjonene og er fysisk i stand til å bruke den.
- Stopp maskinen, slå av motoren, ta ut den elektriske start-nøkkelen (hvis utstyrt med dette), og vent til alle bevegelige deler har stanset, før du utfører service, fyller drivstoff eller fjerner materiale fra maskinen.

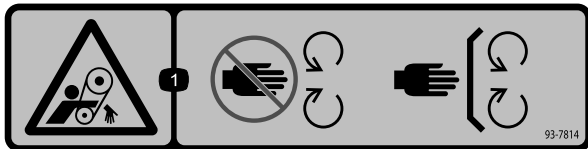
Feilaktig bruk og vedlikehold av maskinen kan føre til personskade. Følg alltid disse forholdsreglene for å unngå at det skjer en ulykke, og ta alltid hensyn til sikkerhetsvarselsymbolet, som betyr Forsiktig, Advarsel eller Fare – personsikkerhetsinstruks. Hvis ikke disse instruksjonene tas hensyn til, kan dette føre til at noen blir alvorlig skadet eller drept.

Der det er nødvendig, finner du mer sikkerhetsinformasjon i denne håndboken.

Sikkerhets- og instruksjonsmerker



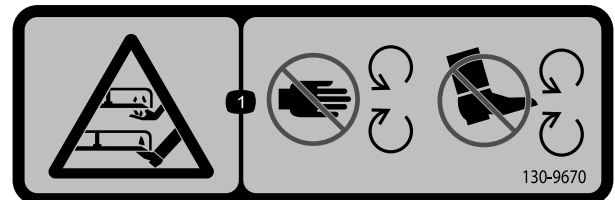
Sikkerhetsmerker og -instruksjoner er lett synlige for føreren og er plassert i nærheten av alle områder som representerer en potensiell fare. Bytt ut alle merker som er ødelagte eller mangler.



93-7814

decal93-7814

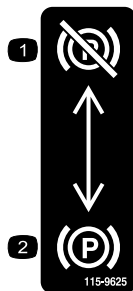
1. Viklingsfare, rem – hold deg borte fra bevegelige deler, behold alle skydd og verneplater på plass.



130-9670

decal130-9670

1. Fare for å kutte av hender og føtter i kniven – hold hendene og føtter på avstand fra bevegelige deler.



115-9625

decal115-9625

1. Parkeringsbrems – frakoblet
2. Parkeringsbrems – tilkoblet

⚠ WARNING: This product can expose you to chemicals including gasoline engine exhaust, which is known to the State of California to cause cancer, and carbon monoxide, which is known to the State of California to cause birth defects or other reproductive harm. For more information go to www.P65Warnings.ca.gov. For more information, please visit www.toro.com/CAProp65.

CALIFORNIA SPARK ARRESTER WARNING

Operation of this equipment may create sparks that can start fires around dry vegetation. A spark arrester may be required. The operator should contact local fire agencies for laws or regulations relating to fire prevention requirements.

133-5619

133-5619

decal133-5619

Montering

Løse deler

Bruk diagrammet nedenfor som en sjekklister for å kontrollere at alle delene er sendt.

Prosedyre	Beskrivelse	Ant.	Bruk
1	Kabelfeste Håndtaksbolt Mutter (5/16 tomme) Hodebolt med spor (nr. 10) Låsemutter (nr. 10)	1 4 4 2 2	Monterer håndtaket.
2	Ingen deler er nødvendige	–	Koble til den negative batterikabelen.

1

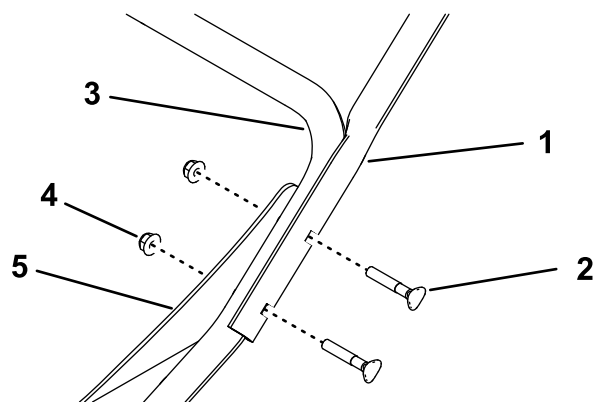
Montere håndtaket

Deler som er nødvendige for dette trinnet:

1	Kabelfeste
4	Håndtaksbolt
4	Mutter (5/16 tomme)
2	Hodebolt med spor (nr. 10)
2	Låsemutter (nr. 10)

Prosedyre

1. Monter rørene på det øvre håndtaket til det nedre håndtaket og avstiverne ved hjelp av to håndtaksbolter og to muttere (5/16 tomme) på begge sider av maskinen (Figur 3).

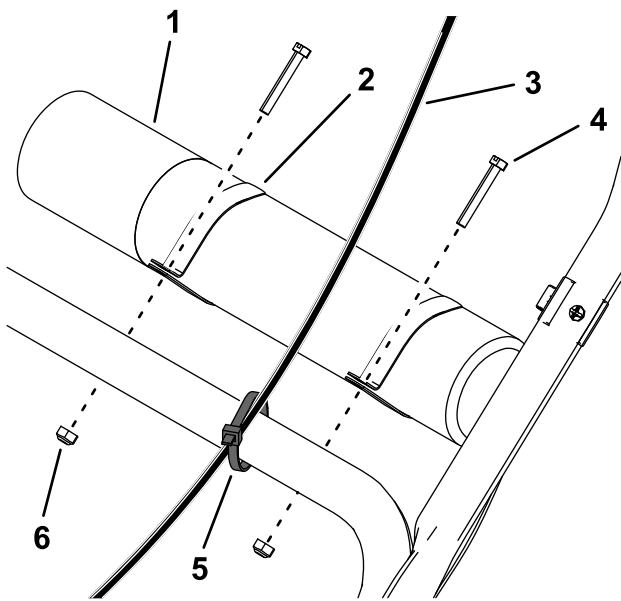


g194930

Figur 3
Venstre side

- | | |
|----------------------|------------------------|
| 1. Rør, øvre håndtak | 4. Mutter (5/16 tomme) |
| 2. Håndtaksbolt | 5. Avstiver |
| 3. Nedre håndtak | |

2. Fest gasskabelen over det nedre håndtaket med et kabelfeste (Figur 4).

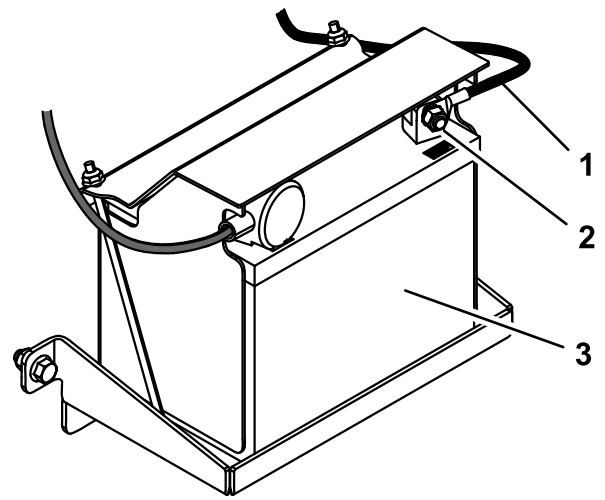


Figur 4

g195541

- | | |
|---------------------------------|--------------------------|
| 1. Rør for <i>brugerhåndbok</i> | 4. Hodebolt med spor (2) |
| 2. Klemme (2) | 5. Kabelfeste |
| 3. Gasskabel | 6. Låsemutter (2) |

3. Skyv klemmene inn på røret for *brugerhåndboken* og monter den oppå det nedre håndtaket med to hodebolter med spor og to låsemuttere (Figur 4).



Figur 5

g195546

- | | |
|-------------------------|------------|
| 1. Negativ batterikabel | 3. Batteri |
| 2. Bolt og mutter | |

2

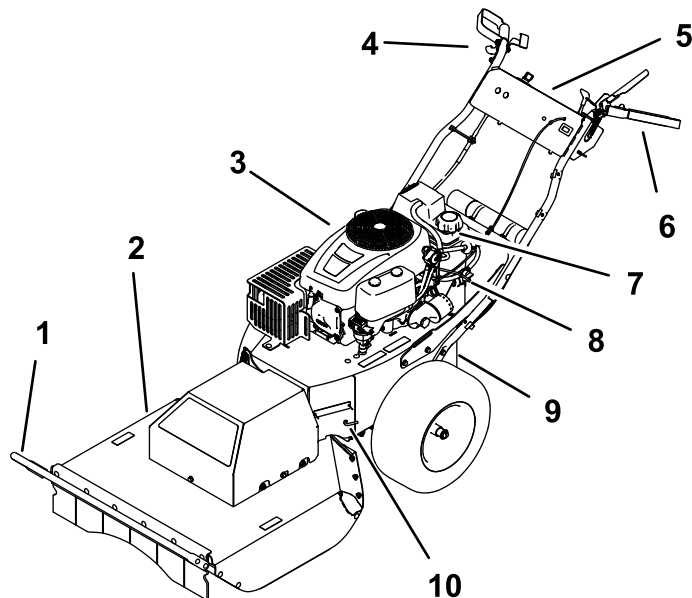
Koble til den negative batterikabelen

Ingen deler er nødvendige

Prosedyre

1. Fjern plasthetten fra den negative batteriklemmen.
2. Koble den negative batterikabelen til den negative (-) batteriklemmen ved hjelp av bolten og mutteren på kabelen (Figur 5).

Oversikt over produktet



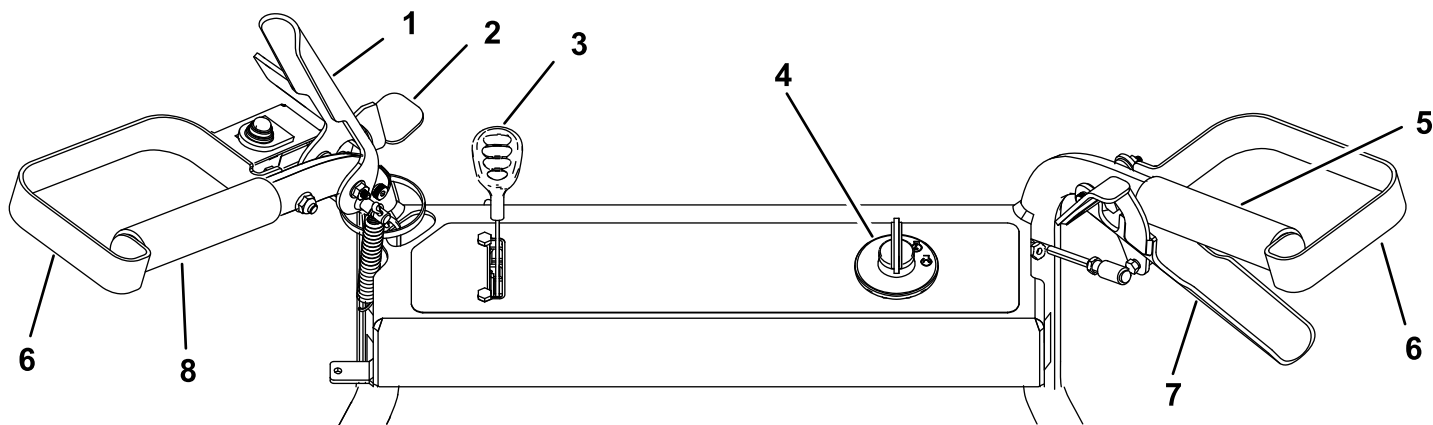
g186623

Figur 6

- | | | | |
|----------------|--|-------------------------------|----------------|
| 1. Børstestang | 4. Høyre håndtak og trekk kontroll | 7. Drivstofftanklokk | 10. Omløpsspak |
| 2. Klippeenhet | 5. Kontrollpanel | 8. Drivstoffavstengingsventil | |
| 3. Motor | 6. Venstre håndtak og knivkontrollclutch | 9. Parkeringsbrems | |

Kontroller

Gjør deg kjent med alle kontrollene i [Figur 6](#) og [Figur 7](#) før du starter motoren og bruker maskinen.



g186771

Figur 7

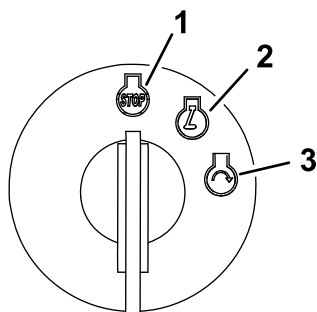
- | | | | |
|-----------------------|------------------------|------------------|--------------------|
| 1. Knivkontrollclutch | 3. Gass-/chokekontroll | 5. Høyre håndtak | 7. Trekk kontroll |
| 2. Sikkerhetslås | 4. Tenningsbryter | 6. Håndvern | 8. Venstre håndtak |

Knivkontrollclutch

Bruk knivkontrollbryteren for å koble gressklipperknivene til og fra.

Tenningsbryter

Tenningsnøkkelen har tre stillinger: AV, KJØR og START. Nøkkelen vris til START og går tilbake til KJØR når du slipper den. DU stoppes motoren ved å vri nøkkelen til AV-stillingen («STOPP»). Ta imidlertid alltid nøkkelen ut når du forlater maskinen, for å forhindre at noen utilsiktet starter motoren eller at batteriet tappes (Figur 8).



Figur 8

g192199

1. Av-stilling
2. Kjør-stilling
3. Start-stilling

Gass-/chokekontroll

Én spak styrer både gassen og choken. Gassen kontrollerer motorhastigheten, og den har en kontinuerlig variabel innstilling fra SAKTE til HURTIG. Aktiver choken ved å flytte spaken forbi HURTIG-innstillingen til den stopper

Trekkontroll

Bruk trekkontrollen for å kjøre maskinen fremover og bakover med kontinuerlig variabel hastighet.

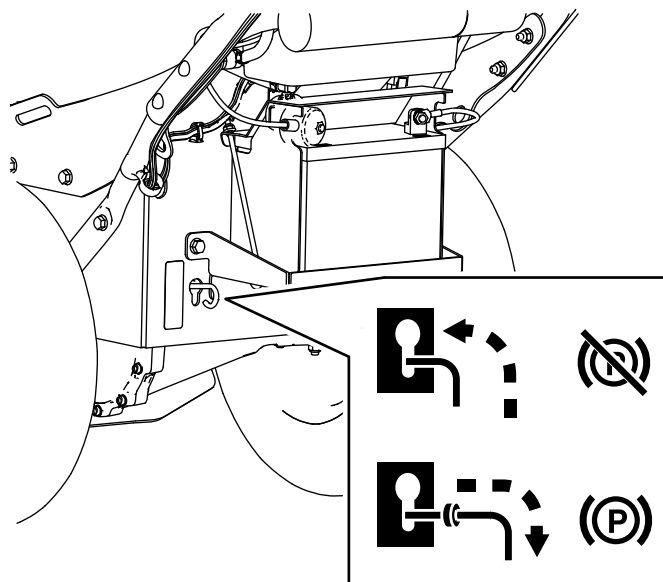
Drivstoffavstengingsventil

Lukk bensinkranen ved transport, vedlikehold og oppbevaring.

Pass på at drivstoffavstengingsventilen er åpen når du starter motoren.

Parkeringsbrems

Parkeringsbremsen er plassert nær batteriet. Du aktiverer parkeringsbremsen ved å dra spaken utover gjennom nøkkelhullet og ned for å låse den på plass (Figur 9). Koble fra parkeringsbremsen ved å løfte opp spaken og skyve den innover gjennom nøkkelhullet.

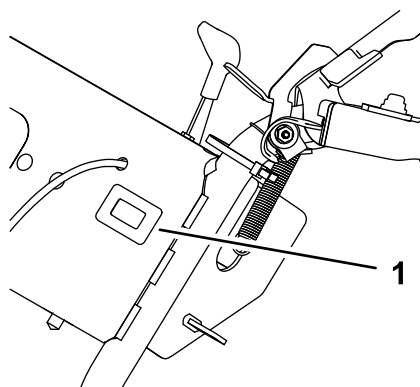


Figur 9

g195543

Timeteller

Timetelleren viser antallet brukstimer som er blitt registrert på maskinen (Figur 10).



Figur 10

g186773

1. Timeteller

Spesifikasjoner

Merk: Spesifikasjoner og konstruksjon kan forandres uten varsel.

Lengde	227 cm
Bredde	88 cm
Høyde	101 cm
Vekt	171 kg
Klippebredde	71 cm

Tilbehør/tilleggsutstyr

Et utvalg av Toro-godkjent tilbehør som kan brukes sammen med maskinen for å forbedre og utvide dens funksjoner er tilgjengelig. Ta kontakt med din autoriserte serviceforhandler, eller gå til www.Toro.com for å få en liste over godkjent tilbehør og utstyr.

For å oppnå optimal ytelse og holde maskinen i sikkerhetsgodkjent stand må du bare bruke originale Toro-reservedeler og -tilbehør. Reservedeler og tilbehør som er laget av andre produsenter, kan være farlige, og bruken av disse kan føre til at garantien blir ugyldig.

Bruk

Før bruk

Merk: Angi hva som er høyre og venstre side på maskinen ved å stå i normal arbeidsstilling.

Sikkerhet før bruk

Generell sikkerhet

- Gjør deg kjent med sikker bruk av utstyret, driftskontrollene og sikkerhetssymbolene.
- Kontroller at alle vern og sikkerhetsanordninger, som avledere og/eller gressoppsamlere, er på plass og fungerer korrekt.
- Undersøk alltid maskinen for å sikre at knivene, knivboltene og klippeenheten er fri for skader og slitasje.
- Undersøk området hvor du skal bruke maskinen, og fjern alle gjenstander som kan komme i veien for bruken av maskinen eller slynges ut av maskinen.

Drivstoffsikkerhet

- Drivstoff er meget brannfarlig og svært eksplosivt. Brann eller eksplosjon forårsaket av drivstoff kan påføre deg og andre brannskader samt ødelegge eiendom.
 - Når du fyller tanken, må drivstoffkannen og/eller maskinen være plassert direkte på bakken og ikke i et kjøretøy eller på en gjenstand, for å hindre at statisk elektrisitet antenner drivstoffet.
 - Fyll opp drivstofftanken utendørs på et åpent område når motoren er nedkjølt. Tørk opp eventuelt drivstoffsøl.
 - Ikke håndter drivstoff når du røyker eller er i nærheten av åpen ild eller gnister.
 - Ikke ta lokket av drivstofftanken eller fyll på drivstofftanken mens motoren går eller er varm.
 - Ikke prøv å starte motoren hvis du har sølt drivstoff. Unngå antenningskilder til all drivstoffdamp er forsvunnet.
 - Drivstoff må oppbevares på en godkjent kanne, utenfor barns rekkevidde.
- Drivstoff kan føre til skader eller dødsfall hvis det svelges. Hvis du utsettes for damp fra drivstoff over lengre tid, kan dette føre til alvorlig skade og sykdom.
 - Unngå innånding av damp fra drivstoff over lengre tid.

- Hold hendene og ansiktet unna dysen og drivstofftankåpningen.
- Hold drivstoffet unna øyne og hud.

Drivstoffspesifikasjon

Bensin	Bruk blyfri bensin med oktantal på 87 eller høyere (vurderingsmetode (R+M)/2).
Etanol-blandet drivstoff	Bruk av en blyfri bensin med opptil 10 % etanol (alkoholbensin) eller 15 % MTBE (metyltertiærbutyleter) i volum er akseptabelt. Etanol og MTBE er ikke det samme. Bensin med 15 % etanol (E15) i volum er ikke godkjent for bruk. Ikke bruk bensin som inneholder mer enn 10 % etanol i volum, som f.eks. E15 (inneholder 15 % etanol), E20 (inneholder 20 % etanol) eller E85 (inneholder opptil 85 % etanol). Bruk av bensin som ikke er godkjent kan forårsake problemer og/eller motorskade som kanskje ikke dekkes av garanti.

Viktig: For best resultat bør du kun bruke rent, ferskt drivstoff (mindre enn 30 dager gammelt).

- Ikke bruk bensin som inneholder metanol.
- Ikke oppbevar drivstoff i drivstofftanken eller i drivstoffbeholdere over vinteren, med mindre du bruker drivstoffstabilisator.
- Ikke bland olje i bensinen.

Bruke stabiliserings-/kondisjoneringsmiddel

Bruk et stabiliserings-/kondisjoneringsmiddel i maskinen for å oppnå følgende fordeler:

Viktig: Ikke bruk tilsetningsmidler som inneholder metanol eller etanol, i drivstoffet.

Bland riktig mengde stabiliserings/kondisjoneringsmiddel i bensinen.

Merk: Stabiliserings-/kondisjoneringsmidler er mest effektive når de blandes med fersk bensin. Bruk stabiliseringsmiddel i bensinen til enhver tid for å beskytte mot lakkavleiringer i drivstoffsystemet.

Fylle drivstofftanken

1. Parker maskinen på en jevn flate og skru av motoren.
2. La motoren kjøle seg ned.
3. Rengjør rundt og ta av lokket på drivstofftanken (Figur 6).
4. Fyll drivstoff på tanken til drivstoffet når bunnen av påfyllingshalsen.
5. Fest drivstofftanklokket ordentlig.
6. Tørk opp eventuelt drivstoffsøl.

Kontrollere motoroljenivået

Før du starter motoren og bruker maskinen, må du sjekke oljenivået i veivhuset. Se [Kontrollere motoroljenivået \(side 17\)](#).

Under bruk

Sikkerhet under drift

Generell sikkerhet

- Ha på deg passende klær, inkludert vernebriller, hørselvern, vernehansker, langbukser og solid, sklisikkert fottøy. Sett opp langt hår, fest løse klær og ikke bruk løse smykker.
- Ikke bruk maskinen når du er syk, trett eller påvirket av alkohol eller andre rusmidler.
- Kniven er skarp, kontakt med kniven kan føre til personskader. Slå av motoren, fjern tenningsnøkkelen (hvis den er utstyrt med nøkkel), og vent til alle bevegelige deler har stanset før du forlater førerplassen.
- Hold andre personer, spesielt små barn, borte fra arbeidsområdet. Stopp maskinen hvis noen kommer inn på området.
- Se alltid bakover og ned du før du flytter maskinen i revers.
- Maskinen skal kun brukes under forhold med god sikt og egnede værforhold. Ikke bruk maskinen hvis det er fare for lyn.
- Vått gress eller løv kan føre til alvorlig personskade hvis du mister fotfestet og kommer i kontakt med kniven. Unngå klipping i våte forhold.
- Vær spesielt forsiktig når du nærmer deg hjørner, busker, trær eller andre objekter som kan hindre sikten din.
- Vær oppmerksom på hull, steiner eller andre skjulte objekter. Ujevnt terreng kan føre til at maskinen velter eller at du mister balansen eller fotfeste.
- Hvis maskinen treffer en gjenstand eller begynner å vibrere, slipp øyeblikkelig opp clutchen for knivkontrollen, slå av motoren, ta ut nøkkelen, vent til alle bevegelige deler har stoppet, og koble kabelen fra tennpluggen før du undersøker maskinen for skade. Foreta alle nødvendige reparasjoner før du gjenopptar bruk.
- Før du forlater førerplassen, må du stanse motoren, ta ut tenningsnøkkelen og vente til alle bevegelige deler står stille.
- Hvis motoren er varm, vil lyddemperen være varm og kan forårsake alvorlige brannskader. Ikke berør den varme lyddemperen.

- Kontroller den bakre klaffen på klippeenheten regelmessig, og skift den ut med produsentens anbefalte deler når det er nødvendig.
- Bruk bare tilbehør og utstyr som er godkjent av The Toro® Company.

Sikkerhet i bakker

- Skråninger er en ledende årsak til tap av kontroll og velting. Dette kan føre til alvorlige skader eller dødsfall. Føreren har ansvar for sikker bruk i skråninger. Bruk av maskinen i skråninger krever ekstra forsiktighet. Før maskinen brukes i en skråning, må operatøren:
 - Lese og forstå instruksjonene for bruk i skråninger i denne brukerhåndboken og på maskinen.
 - Vurdere forholdene på stedet på dagen for å avgjøre om det er trygt å bruke maskinen i skråningen. Bruk alltid sunn fornuft og god dømmekraft når du utfører denne kontrollen. Endringer i terrenget, som for eksempel fuktighet, kan påvirke bruken av maskinen i skråninger.
- Kjør på tvers av skråninger, aldri oppover og nedover. Unngå bruk i svært bratte eller våte skråninger. Dårlig fotfeste kan føre til at du glir og faller.
- Identifiser farer ved bunnen av skråningen. Maskinen må ikke brukes ved kanter, grøfter, voller, vann eller andre farer. Maskinen kan velte hvis et hjul går over kanten eller hvis kanten gir etter. Hold trygg avstand mellom maskinen og enhver fare. Bruk et håndholdt verktøy til arbeid i slike områder.
- Ikke start, stopp eller sving maskinen i skråninger. Ikke foreta brå endringer i hastighet eller retning. Sving forsiktig og gradvis.
- En maskin der trekraften, styringen eller stabiliteten er i tvil, skal ikke brukes under noen omstendigheter. Vær oppmerksom på at maskinen kan den begynne å gli dersom den brukes på vått gress, på tvers av skråninger eller i nedoverbakker. Hvis drivhjulene mister taket, kan det føre til at maskinen sklir og at bremse- og styringsevnen reduseres. Maskinen kan gli selv om drivhjulene er stanset.
- Fjern eller marker hindringer som grøfter, hull, hjulspor, ujevnheter, steiner eller andre skjulte gjenstander. Gjenstander kan ligge skjult i høyt gress. Maskinen kan velte i ujevnt terreng.
- Hvis du mister kontroll over maskinen, stig vekk fra maskinens kjøreretning.
- Bruk trekkkontrollen til å redusere maskinens fart når du kjører ned skråninger. Trekkkontrollen må ikke kobles helt inn i nedoverbakke.

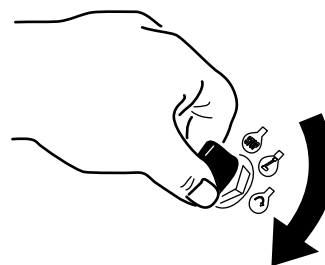
Starte og slå av motoren

Starte motoren

Merk: Det kan være nødvendig med flere forsøk før du kan starte motoren igjen første gang etter at motoren har vært helt tomt for drivstoff.

1. Flytt gasspaken fremover forbi HURTIG-stillingen, og hold den mot fremre stopp for å aktivere choken.
2. Vri tenningsnøkkelen til START (Figur 11)-stillingen.

Viktig: Ikke hold tenningsnøkkelen vridd rundt i mer enn fem sekunder om gangen. Hvis motoren ikke vil starte, vent 15 sekunder mellom startforsøkene. Hvis du ikke følger disse instruksjonene, kan startmotoren bli ødelagt.



Figur 11

g192135

3. Når motoren starter, slipp nøkkelen og flytt gasspaken tilbake til HURTIG-stillingen.

Slå av motoren

1. Slipp knivkontrollclutchen for å deaktivere kniven.
2. Vri tenningsnøkkelen til STOPP-stillingen for å slå av motoren, og ta ut nøkkelen.

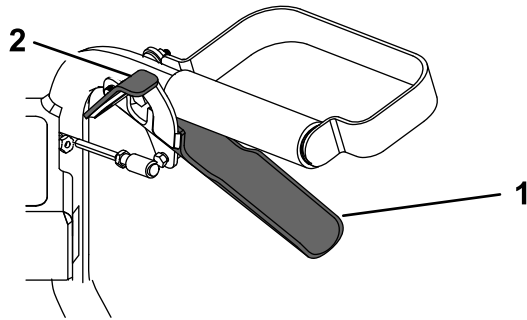
Justere trekk kontrollen

Du flytter maskinen fremover ved å klemme trekk kontrollen mot håndgrepet (Figur 12).

Du flytter maskinen bakover ved å skyve tommelplaten ned og dermed dytte trekk kontrollen bort fra håndtaket (Figur 12).

Jo lenger du beveger trekk kontrollspakene i en retning, desto raskere beveger maskinen seg i den retningen.

Frigjør trekk kontrollen for å koble fra trekk drivet.



Figur 12

g186864

1. Trekk kontroll

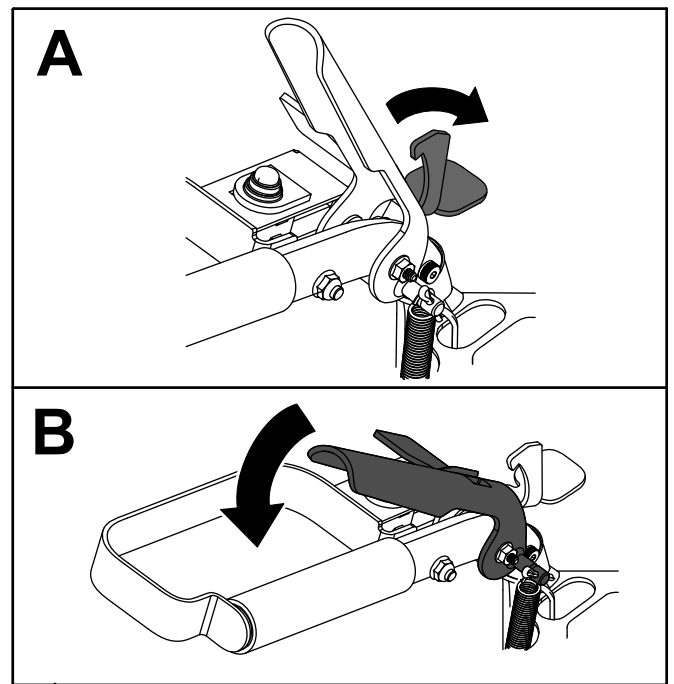
2. Tommelplate

Bruke kniv kontroll clutchen

Denne maskinen kan klippe kratt og ungtrær opptil 1,8 m høyde og 5,1 cm diameter. Klippe enheten dreier for å følge bakkekonturene etter hvert som du flytter maskinen.

For å aktivere kniven, bruk høyre hånd for å åpne sikkerhetslåsen, og bruk deretter venstre hånd til å klemme kniv kontroll clutchen mot det venstre håndtaket (Figur 12).

Slipp kniv kontroll clutchen for å deaktivere kniven.



Figur 13

g188811

Etter bruk

Sikkerhet etter bruk

Generell sikkerhet

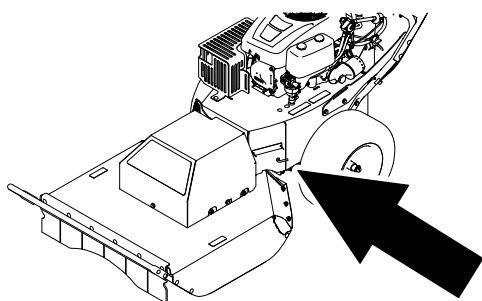
- Fjern gress og rusk fra maskinen for å unngå at det begynner å brenne. Tørk opp eventuelt olje- eller drivstoffsøl.
- Slå av motoren, og ta ut nøkkelen. Vent til alle bevegelige deler har stoppet og la maskinen kjøle seg ned før rengjøring, justering, reparasjon eller oppbevaring av maskinen på et lukket sted.
- Oppbevar aldri maskinen eller bensinkannen hvor det er åpen ild, gnist eller kontrollampe som på en varmtvannstank eller andre apparater.

Sikkerhet under transport

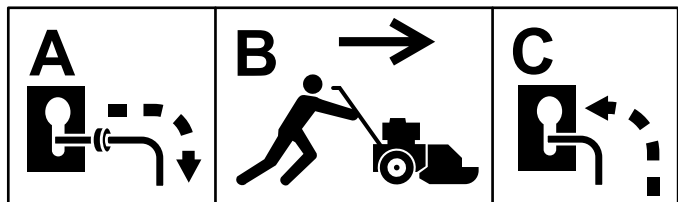
- Ta ut nøkkelen (hvis den kommer med nøkkel) før du laster maskinen for transport.
- Vær forsiktig når du laster maskinen av eller på en lastebil eller tilhenger.
- Fest maskinen slik at den ikke ruller.

Flytte en maskin som ikke fungerer

1. Parker maskinen på en jevn flate, og koble fra knivkontrollclutchen.
2. Sett på parkeringsbremsen, slå av motoren, ta ut nøkkelen og vent til alle bevegelige deler har sluttet å bevege seg.
3. Flytt omløpsspaken forover gjennom nøkkelhullet og ned, for å låse dem på plass.
4. Koble fra parkeringsbremsen.
5. Skyv maskinen som påkrevd.
6. Sett på parkeringsbremsen.
7. Flytt omløpsspaken opp og innover gjennom nøkkelhullet, for å koble fra omløpet.



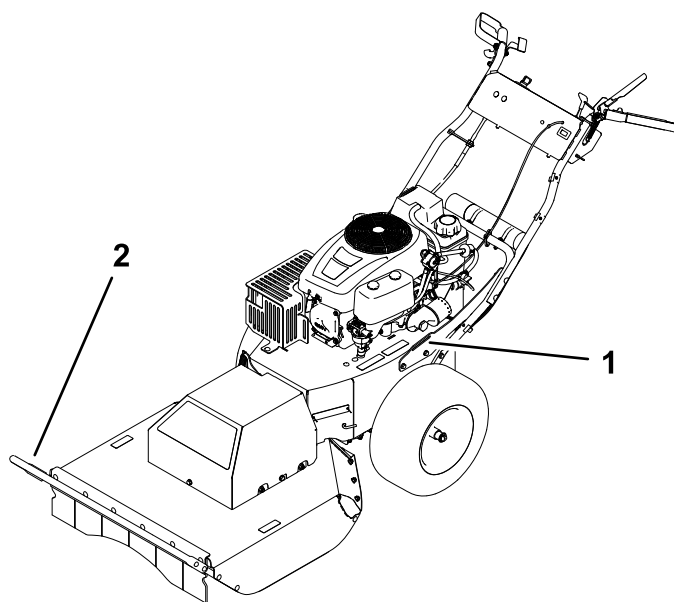
g188886



g188887

Figur 14

til tilhengeren eller lastebilen med remmer, kjettinger, vaier eller tau (Figur 15).



g188889

Figur 15

1. Venstre festebøyle
2. Børstestang

Transportere maskinen

Bruk en kraftig tilhenger eller lastebil for å transportere maskinen. Sjekk at tilhengeren eller lastebilen har alle de nødvendige bremsen, lys og markeringer som er lovpålagt. Les alle sikkerhetsinstruksjonene nøye. Denne informasjonen kan hjelpe deg, din familie, kjæledyr eller andre i nærheten med å unngå ulykker.

1. Hvis du bruker en tilhenger, koble den til tauekjøretøyet og sett på sikkerhetskjettingene.
2. Koble til tilhengerbremsene, hvis aktuelt.
3. Last maskinen på tilhengeren eller lastebilen.
4. Stopp motoren, ta ut nøkkelen, aktiver parkeringsbremsen og lukk drivstoffventilen.
5. Bruk børstestangen og de to festebøylene på maskinen for å feste maskinen sikkert

Vedlikehold

Merk: Angi hva som er høyre og venstre side på maskinen ved å stå i normal arbeidsstilling.

Anbefalt vedlikeholdsplan

Vedlikeholdsintervall	Vedlikeholdsprosedyre
Etter de 5 første timene	<ul style="list-style-type: none">• Skift motoroljen og oljefilteret.
For hver bruk eller daglig	<ul style="list-style-type: none">• Rens og kontroller skum- og papirelementene på luftrenseren.• Kontroller motoroljenivået.• Kontroller tilstanden på dekkene.• Rengjør motorens luftinntaksskjerm.• Undersøk knivene.• Fjern rusk fra maskinen.
Hver 25. driftstime	<ul style="list-style-type: none">• Kontroller trykket i dekkene.• Kontroller remmene for slitasje/sprekker.
Hver 50. driftstime	<ul style="list-style-type: none">• Skift ut skum- og papirelementene på luftrenseren.• Kontroller tennpluggen.
Hver 100. driftstime	<ul style="list-style-type: none">• Skift motoroljen og oljefilteret (Skift den oftere ved tung belastning eller høye temperaturer).• Skift tennpluggen.• Skift ut drivstoffilteret i tanken.• Rengjør motorens kjøleribben og deksler.
Før lagring	<ul style="list-style-type: none">• Lad opp batteriet og koble fra batterikablene.• Skift motoroljen og oljefilteret.• Overhal luftrenseren.• Tømme drivstofftanken.• Smør inne i motorsylindrene.

⚠ FORSIKTIG

Dersom du lar tenningsnøkkelen stå i bryteren, kan noen starte motoren uten at det er tilsiktet, noe som kan påføre deg eller personer i nærheten alvorlige skader.

Fjern tenningsnøkkelen før du begynner med eventuelt vedlikeholdsarbeid.

Sikkerhet ved vedlikehold

- Koble fra tennpluggledningen fra tennpluggen før du utfører vedlikeholdsprosedyrer.
- Bruk hansker og vernebriller når du vedlikeholder maskinen.
- Kniven er skarp, kontakt med kniven kan føre til personskader. Bruk hansker når du utfører service på kniven.
- Du må aldri fingre med sikkerhetsenhetene. Kontroller regelmessig at de virker tilfredsstillende.
- Når du vender maskinen på siden kan drivstoffet lekke ut. Drivstoff er meget brannfarlig og eksplosivt, og kan føre til personskader. Kjør motoren tom eller fjern bensinen med en håndpumpe, sug den aldri opp med hevert.

Vedlikehold av motor

Motorsikkerhet

Slå av motoren før du sjekker oljen eller tilsetter olje til veivhuset.

Overhale luftrenseren

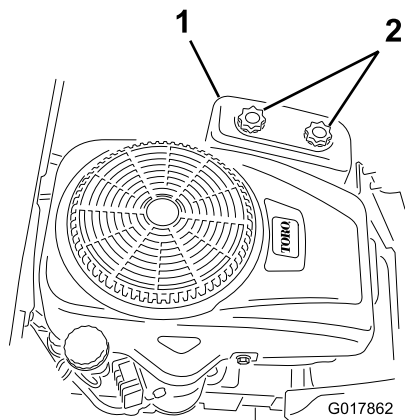
Serviceintervall: For hver bruk eller daglig—Rens og kontroller skum- og papirelementene på luftrenseren.

Hver 50. driftstime—Skift ut skum- og papirelementene på luftrenseren.

Merk: Luftrenseren må renses oftere hvis gressklipperen er utsatt for mye støv og sand.

Ta ut skumelementet og papirelementet

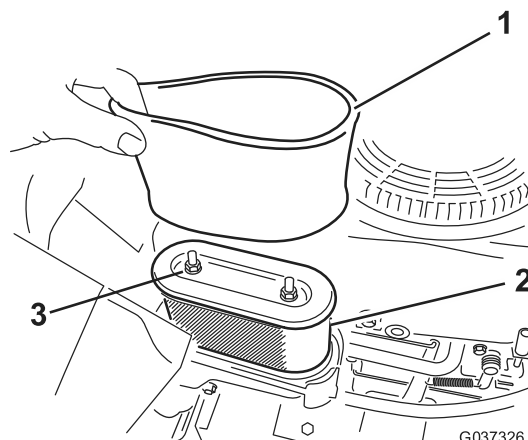
1. Før du forlater førerisetet, må du parkere maskinen på en jevn flate, slå av motoren, vente til alle bevegelige deler har sluttet å bevege seg og ta ut nøkkelen fra tenningen.
2. Rengjør rundt luftrenseren for å unngå at partikler kommer inn i motoren og eventuelt forårsaker skade.
3. Fjern luftrenserdekslet ved å skru løs de to knottene (Figur 16).



Figur 16

1. Luftrenserdeksel
2. Knott

4. Fjern de to mutterne som fester filteret til huset (Figur 17).



Figur 17

1. Skumelement
2. Papirelement
3. Muttere

5. Fjern skum- og papirfilterelementene forsiktig fra luftrenserhuset.
6. Skill skum- og papirelementene.

Rengjøre skum- og papirelementene

Skumelement:

1. Vask skumelementet i flytende såpe og varmt vann.
2. Når elementet er rent, må det skylles grundig.
3. Tørk elementet ved å klemme det i en ren klut.

Merk: Du må ikke smøre elementet med olje.

Viktig: Skumelementet må skiftes ut hvis det er skader eller slitasje på det.

4. Monter skumelementet på et rent papirelement.

Papirelement:

1. Bank papirelementet mot en fast, flat overflate og blås det ut fra innsiden med trykkluft for å fjerne støv og skitt.
2. Undersøk om elementet har skader, et oljet belegg eller om gummitettingen er skadet.

Viktig: Papirelementet må ikke rengjøres med væsker, slik som løsningsmidler, bensin eller parafin. Skift ut papirelementet hvis det er skadet eller hvis det ikke kan gjøres skikkelig rent.

3. Fjern all skitt, smuss og støv fra luftfilterdekslet.

Montere skum- og papirelementene

Viktig: Hele luftrensere, komplett med skumelement og papirelement, skal alltid være på plass under bruk, for å unngå at motoren skades.

1. Monter skumfilteret på papirfilteret (Figur 17).
2. Monter skum- og papirfilteret på luftrenserhuset.
3. Fest luftfilterenheten til huset med de to mutterne (Figur 17).
4. Sett luftrenserdekslet på igjen, og fest med de to knottene (Figur 16).

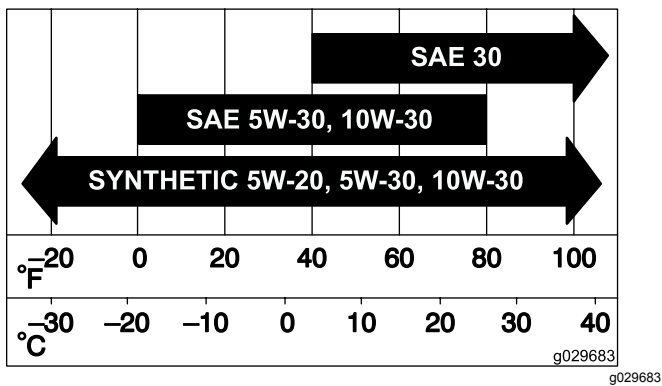
Kontrollere motoroljenivået

Spesifikasjon for motorolje

Oljetype: Renseolje (API service, SJ eller høyere)

Veivhuskapasitet: 1,4 l når du skifter filteret.

Viskositet: Se tabellen nedenfor.



Figur 18

Kontrollere motoroljenivået

Serviceintervall: For hver bruk eller daglig

Merk: Sjekk oljen når motoren er kald.

⚠ ADVARSEL

Kontakt med varme overflater kan føre til personskader.

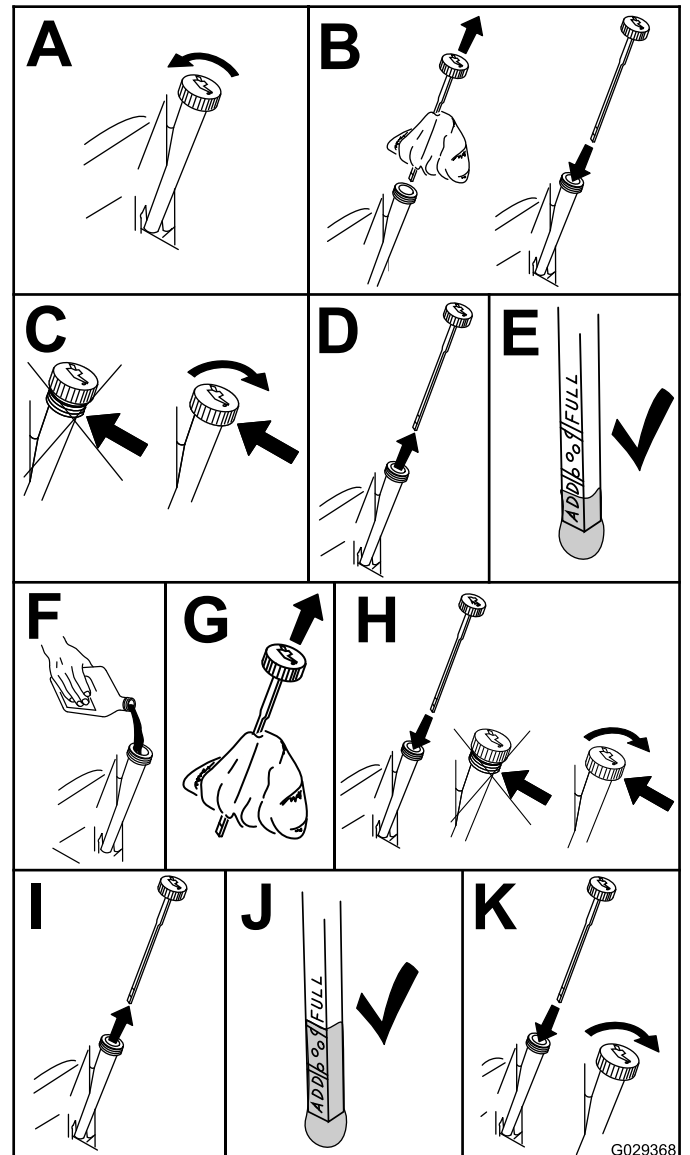
Hold hender, føtter, ansiktet, klær og andre kroppsdeler borte fra lydempere og andre varme overflater.

Viktig: Ikke start motoren hvis du fyller på for mye olje, da dette kan skade motoren.

1. Før du forlater førerstedet, må du parkere maskinen på en jevn flate, slå av motoren, vente

til alle bevegelige deler har sluttet å bevege seg og ta ut nøkkelen fra tenningen.

2. Kontrollere motoroljenivået (Figur 19).



Figur 19

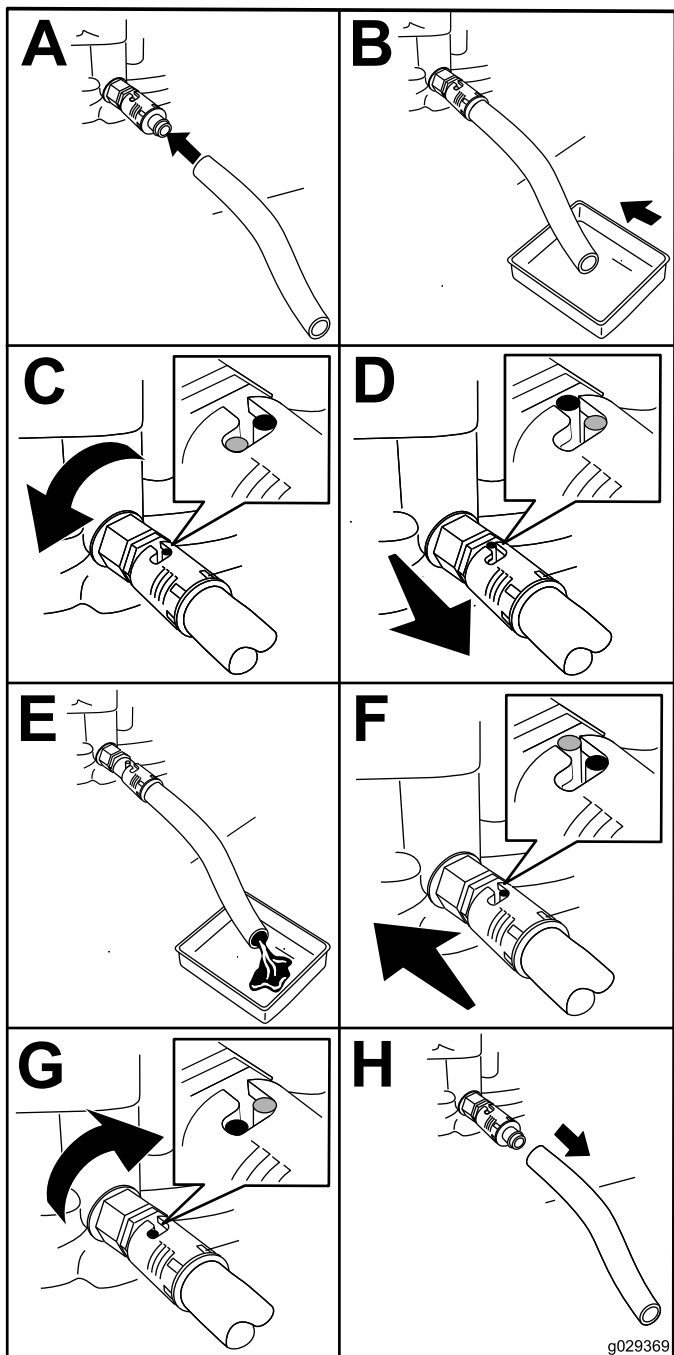
Skifte motorolje og filter

Serviceintervall: Etter de 5 første timene

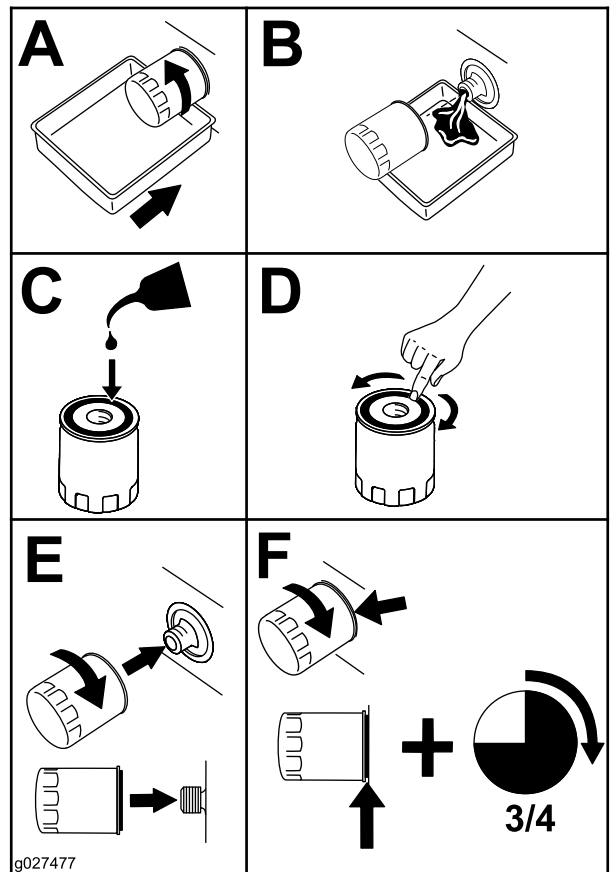
Hver 100. driftstime (Skift den oftere ved tung belastning eller høye temperaturer).

Merk: Skift motoroljefilteret oftere når driftsforholdene er svært støvete eller sandete.

1. Før du forlater førerstedet, må du parkere maskinen på en jevn flate, slå av motoren, vente til alle bevegelige deler har sluttet å bevege seg og ta ut nøkkelen fra tenningen.
2. Tapp oljen fra motoren (Figur 20).



Figur 20

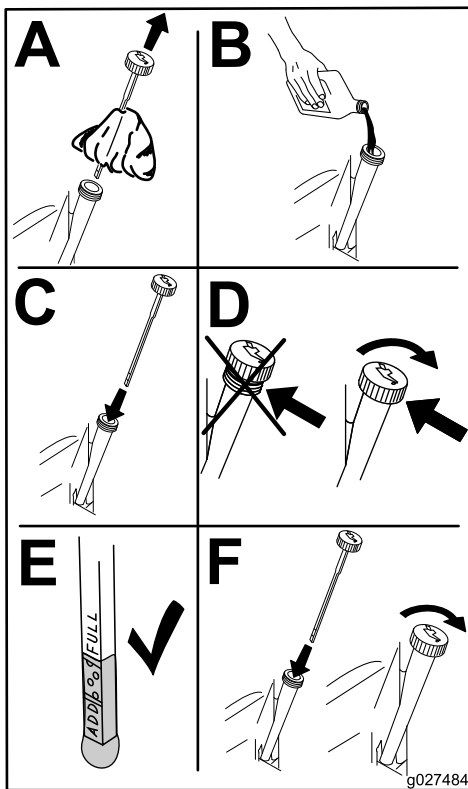


Figur 21

3. Fjern motoroljefilteret (Figur 21). Når oljen er tappet, monter et nytt oljefilter.

Merk: Pass på at den nye oljefilterpakningen berører motoren, og drei deretter filteret en ekstra $\frac{3}{4}$ omdreining.

4. Hell sakte ca. 80 % av oljen som skal fylles på, ned i påfyllingshullet (Figur 22).
5. Gi oljen tre til fem minutter for å sette seg, og sjekk så oljenivået (Figur 22).



Figur 22

g027484

6. Fyll olje på maskinen slik at oljenivået når Full-merket på peilestaven.

Overhale tennpluggen

Serviceintervall: Hver 50. driftstime—Kontroller tennpluggen.

Hver 100. driftstime—Skift tennpluggen.

Påse at åpningen mellom elektrodene på midten og siden er korrekt før pluggen settes inn. Tennpluggen monteres/demonteres ved hjelp av en tennpluggnøkkel, og elektrodeavstanden justeres ved hjelp av et spesialverktøy eller følerblad. Monter en ny tennplugg dersom det er nødvendig.

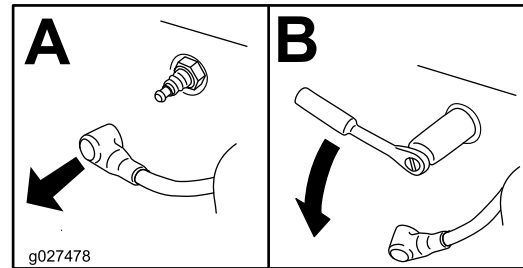
Tennpluggspesifikasjon

Type: Champion® RC12YC, Autolite® 3924 eller NGK® BPR6ES

Elektrodeavstand: 0,76 mm

Demontere tennpluggen

1. Parker maskinen på en jevn overflate, stopp motoren og ta nøkkelen ut av tenningen.
2. Før tennpluggen(e) fjernes, rengjør området rundt basen til pluggen slik at skitt og rusk ikke kommer inn i motoren.
3. Fjern tennpluggen (Figur 23).



Figur 23

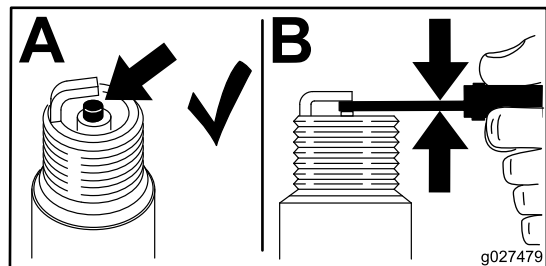
g027478

Kontrollere tennpluggen

Viktig: Ikke rengjør tennpluggen(e). Sjekk alltid tennpluggen når den har: et svart belegg, slitte elektroder, et oljebelegg eller sprekker.

Merk: Hvis du ser en lysebrun eller grå farge på isolatoren, fungerer motoren som den skal. Et svart belegg på isolatoren betyr som regel at luftrensere er skitten.

Still avstanden til 0,76 mm.

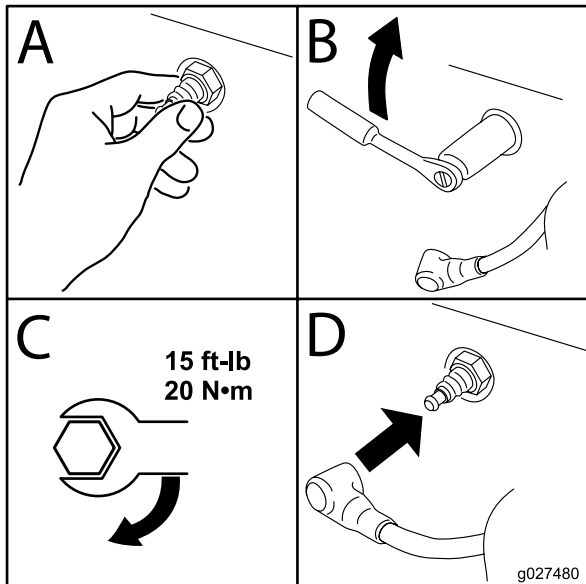


Figur 24

g027479

Montere tennpluggen

Trekk til tennpluggen med et moment på 20 N·m.



Figur 25

Vedlikehold av drivstoffsystem

⚠ FARE

Bensin er meget brannfarlig, og under visse forhold svært eksplosivt. En brann eller eksplosjon kan gi deg og andre i nærheten brannskader og forårsake skade på eiendom.

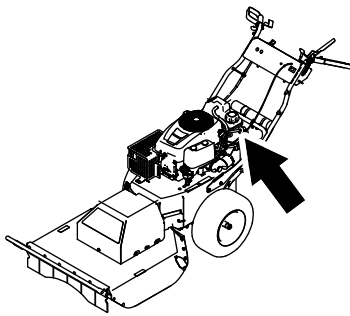
- Alt drivstofftilknyttet vedlikehold må utføres når motoren er kald. Gjør dette utendørs på et åpent sted. Tørk opp eventuelt bensinsøl.
- Du må aldri røyke når du tømmer bensin, og du må holde deg unna åpen ild eller steder der en gnist kan antenne bensindamp.

Skifte ut drivstoffilteret i tanken

Serviceintervall: Hver 100. driftstime—Skift ut drivstoffilteret i tanken.

Et skittent filter som er tatt av drivstoffslangen må aldri monteres på nytt.

1. Parker maskinen på en jevn overflate, stopp motoren og ta nøkkelen ut av tenningen.
2. Steng drivstoffavstengingsventilen.
3. Skift ut filteret i tanken ([Figur 26](#)).

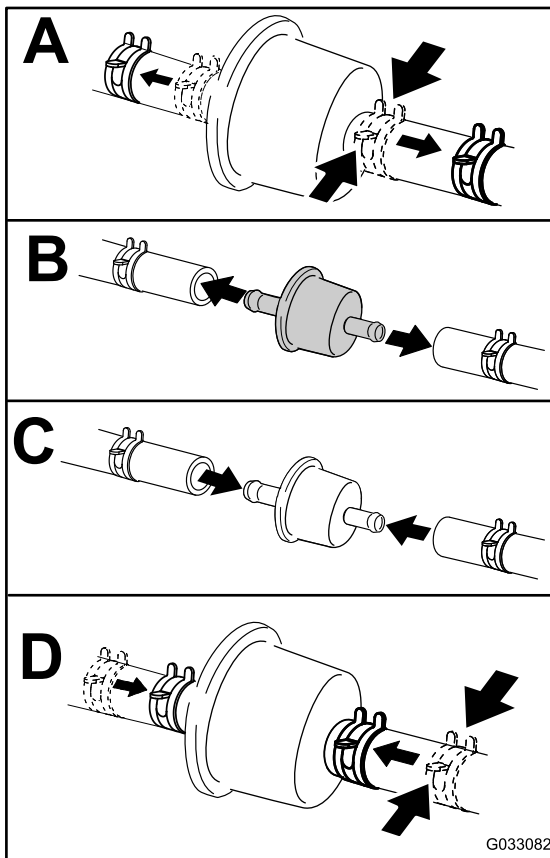


Vedlikehold av elektrisk system

Sikkerhet for elektrisk system

- Koble fra batteriet før du reparerer maskinen. Koble kablen fra den negative polen først, og deretter den andre kablen fra den positive polen. Koble til den positive polen først og den negative polen sist.
- Lad opp batteriet på et åpent sted med god ventilasjon og borte fra gnister eller åpen ild. Koble laderen fra strømuttaket før du kobler den til eller fra batteriet.
- Ha på deg beskyttelsesklær og bruk verktøy som er isolert.

g186943



G033082

g033082

Figur 26

Fjerne batteriet

⚠ ADVARSEL

Batteripolene eller metallverktøy kan kortslutte mot maskinens metallkomponenter og forårsake gnister. Gnistene kan føre til at batterigassene eksploderer, noe som kan forårsake personskade.

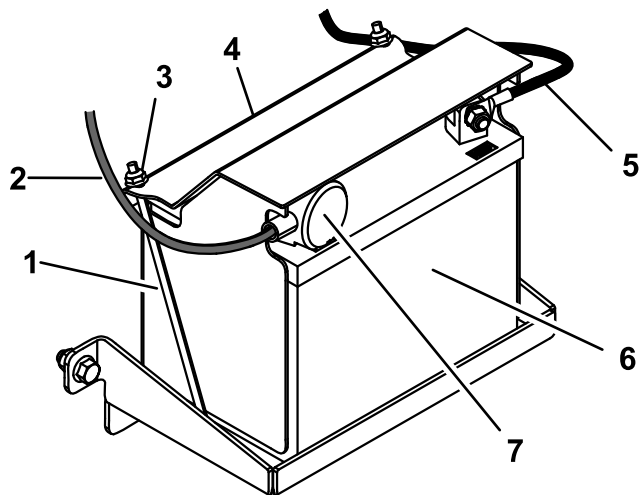
- Når du fjerner eller monterer batteriet, må du passe på at batteripolene ikke berører metalldele på maskinen.
- La ikke metallverktøy kortslutte mellom batteriklemmene og metalldele på maskinen.

⚠ ADVARSEL

Feilaktig ruting av batterikabler kan skade maskinen og kablene og forårsake gnister. Gnistene kan føre til at batterigassene eksploderer, noe som kan forårsake personskade.

- Ta alltid av den negative (svarte) batterikabelen før du kobler fra den positive (røde) kablen.
 - Koble alltid til den positive (røde) batterikabelen før du setter på den negative (svarte) kablen.
1. Parker maskinen på en jevn overflate, stopp motoren og ta nøkkelen ut av tenningen.
 2. Koble den negative (svarte) batterikabelen fra batteriet.

3. Koble den positive (røde) batterikabelen fra batteriet.
4. Fjern mutrene og festestengene fra begge sider av batteriet, batteridekselet og batteribrettet.



Figur 27

g187024

- | | |
|-------------------------|--------------------------|
| 1. Festestang (2) | 5. Negative batterikabel |
| 2. Positiv batterikabel | 6. Batteri |
| 3. Mutter (2) | 7. Rød polhette |
| 4. Batterideksel | |

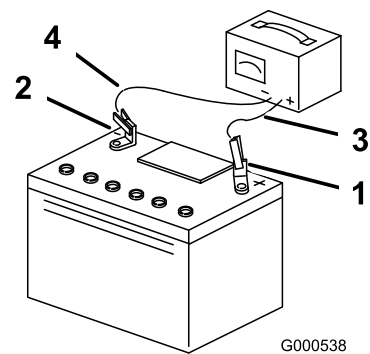
Lade opp batteriet

Serviceintervall: Før lagring—Lad opp batteriet og koble fra batterikablene.

1. Fjern batteriet fra chassiset, se [Fjerne batteriet \(side 21\)](#).
2. Lad batteriet i minimum én time med seks til ti ampere.

Merk: Batteriet må ikke overoplades.

3. Når batteriet er helt oppladet, kobler du laderen fra strømuttaket, og deretter laderledningene fra batteripolene ([Figur 28](#)).



G000538

g000538

Figur 28

- | | |
|---------------------------|---------------------------|
| 1. Positiv (+) batteripol | 3. Rød (+) laderledning |
| 2. Negativ (-) batteripol | 4. Svart (-) laderledning |

Installere batteriet

1. Plasser batteriet i holderen og fest det med batteridekselet, to festestenger og to muttere ([Figur 27](#)).
2. Monter den positive kabelen til den positive (+) batteripolen.
3. Monter den negative batterikabelen til den negative (-) batteripolen.
4. Skyv den røde polhette over den positive (røde) batteripolen ([Figur 27](#)).

Overhale et erstatningsbatteri

Den opprinnelige batteriet er vedlikeholdsfritt og krever ikke vedlikehold. For vedlikehold av reservebatteri, se batteriprodusentens anvisninger.

Vedlikehold av drivsystem

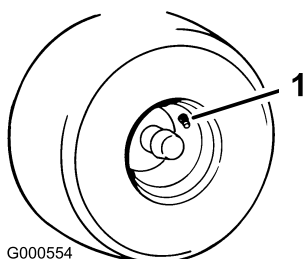
Kontrollere trykket i dekkene

Serviceintervall: For hver bruk eller daglig

Hver 25. driftstime—Kontroller trykket i dekkene.

Oppretthold det lufttrykket som er spesifisert for- og bakhjulene. Sjekk trykket ved ventilstammen (Figur 29). Sjekk dekkene når de er kalde, for å få en mest mulig nøyaktig avlesning av trykket.

Fyll alle dekkene med luft til 97 kPa.



Figur 29

1. Ventilstamme

Vedlikehold av kjølesystem

Rengjøre motorskjermen

Serviceintervall: For hver bruk eller daglig—Rengjør motorens luftinntaksskjerm.

Sikre riktig kjøling ved å påse at luftinntaksskjermen, kjøleribbene og andre eksterne overflater på motoren holdes rene til enhver tid.

Bruk en tørr børste til å fjerne rusk fra luftinntaksskjermen og rundt motoren.

Viktig: For å forhindre at drivstoffsystemet forurenses, må du ikke bruke vann til å rengjøre motoren.

Rengjøre motorens kjøleribber og deksler

Serviceintervall: Hver 100. driftstime—Rengjør motorens kjøleribben og deksler.

1. Parker maskinen på en jevn overflate, stopp motoren og ta nøkkelen ut av tenningen.
2. Fjern luftinntaksskjermen og kjøledekslene.
3. Fjern rusk og gress fra motordelene.
4. Monter luftinntaksskjermen og kjøledekslene.

Vedlikehold av remmer

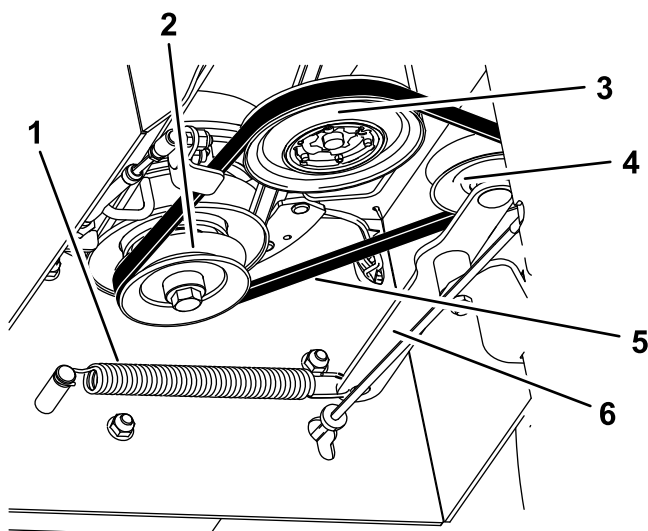
Kontrollere remmene

Serviceintervall: Hver 25. driftstime—Kontroller remmene for slitasje/sprekker.

Kontroller at remmene ikke har sprekker, frynsete kanter, brennmerker eller andre skader. Skift ut ødelagte remmer.

Skifte girremmen

1. Parker gressklipperen på en jevn overflate, koble fra knivene og sett på parkeringsbremsen.
2. Vri tenningsnøkkelen til Av-stillingen, ta ut nøkkelen og koble tennpluggledningen fra tennpluggen.
3. Bruk løfteutstyr til å løfte opp maskinen, og støtt den med jekkstøtter.
4. Fjern strekkfjæren fra spennarmen (Figur 30).



Figur 30
Girkasse ikke vist

g188917

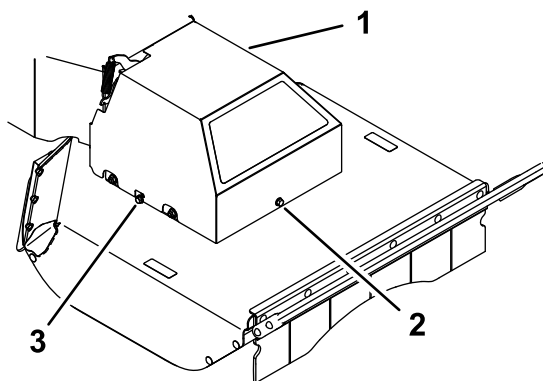
- | | |
|-------------------|------------------|
| 1. Strekkfjær | 4. Spennremskive |
| 2. Clutchremskive | 5. Rem |
| 3. Drivremskive | 6. Spennarm |

5. Ta girremmen av remskivene.
6. Legg den nye girremmen rundt clutchen, girkassen og spennremskivene (Figur 30).
7. Monter strekkfjæren på spennarmen.

Skifte klipperremmen

1. Parker gressklipperen på en jevn overflate, koble fra knivene og sett på parkeringsbremsen.
2. Vri tenningsnøkkelen til Av-stillingen, ta ut nøkkelen og koble tennpluggledningen fra tennpluggen.
3. Bruk løfteutstyr til å løfte opp maskinen, og støtt den med jekkstøtter.
4. Fjern girremmen. Se [Skifte girremmen \(side 24\)](#).
5. Løsne de venstre og høyre sideboltene noen omdreininger, og løsne den fremste bolten til dekslet er løst (Figur 31).

Merk: Ikke fjern boltene.



Figur 31

g188928

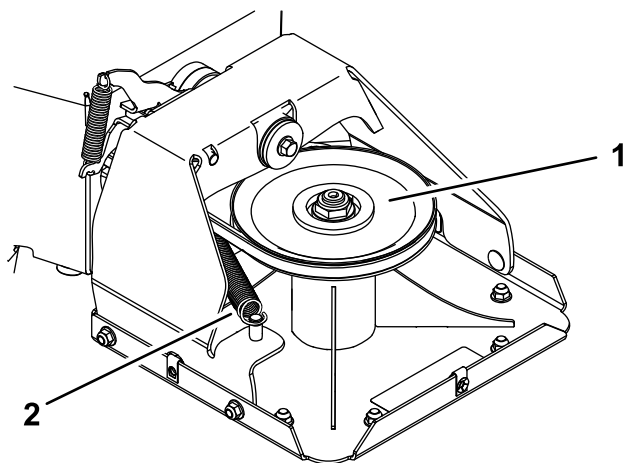
- | | |
|----------------|-------------------|
| 1. Remdeksel | 3. Høyre sidebolt |
| 2. Fremre bolt | |

6. Løft dekslet oppover for å fjerne det.
7. Koble strekkfjæren (Figur 32).

⚠ FORSIKTIG

Fjæren er under spenning når den monteres og den kan forårsake personskade.

Bruk vernebriller og vær forsiktig når du fjerner fjæren.



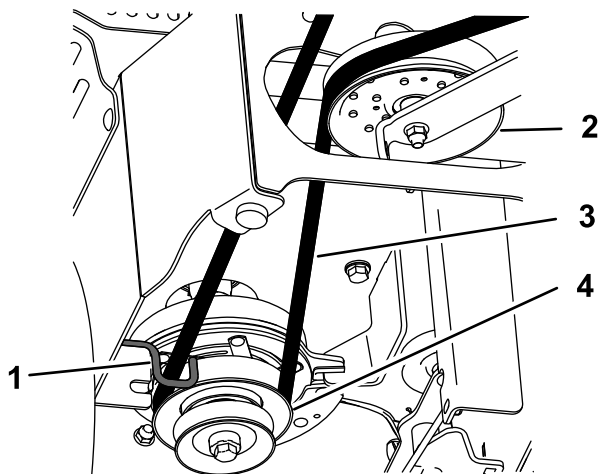
Figur 32

g188940

1. Klipperremskive 2. Strekkfjær

8. Fjern klipperremmen fra clutchremskiven.
9. Før den nye remmen rundt clutchremskiven, gjennom remføreren, langs lederullen og rundt klipperremskive (Figur 32 og Figur 33).

Merk: Påse at remmen ligger riktig på begge skivene, uten vridninger. Remmen må være i denne posisjonen før du monterer strekkfjæren.



Figur 33

Girkasse ikke vist

g189063

1. Remfører 3. Gressklipperrem
2. Lederull- 4. Clutchremskive

10. Monter strekkfjæren (Figur 32).
11. Senk remdekslene ned på klippeenheten og innrett sporene i dekselet med sideboltene. Stram den fremste boltene og stram begge sideboltene (Figur 31).
12. Montere girremmen. Se Skifte girremmen (side 24).

Vedlikehold av klippeenheten

Sørg for å få best mulig klipperesultat ved å holde knivbladene skarpe. Det kan være praktisk å ha en ekstra kniv på lager for mer effektiv sliping og utskifting.

Knivsikkerhet

En slitt eller skadet kniv kan knekke, og en bit av knivbladet kan slynges ut mot deg eller andre og påføre alvorlige personskader eller forårsake en dødsulykke. Hvis man prøver å reparere en skadet kniv, kan det føre til at produktets sikkerhetsertifisering opphører å gjelde.

- Undersøk kniven regelmessig for slitasje eller skade.
- Vær forsiktig når du kontrollerer knivene. Legg noe rundt knivene eller bruk hansker, og vær svært forsiktig når du håndterer knivene. Bare skift ut eller slip knivene. Du må aldri rette eller sveise dem.

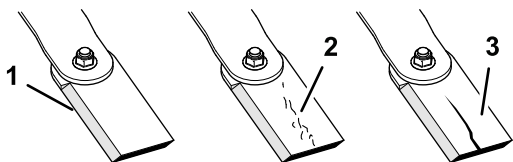
Før du inspiserer eller overhaler knivene

1. Parker gressklipperen på en jevn overflate, koble fra knivene og sett på parkeringsbremsen.
2. Vri tenningsnøkkelen til Av-stillingen, ta ut nøkkelen og koble tennpluggledningene fra tennpluggene.
3. Vipp maskinen slik at klippeenheten er over bakken, og plasser treklosser under klippeenheten for å holde den opp.

Undersøke kniven

Serviceintervall: For hver bruk eller daglig

1. Undersøk kniveggene (Figur 34).
2. Hvis kniven er sløv eller hvis det er hakk i den, må den tas av og slipes. Se [Slipe kniven \(side 27\)](#).
3. Undersøk knivene.
4. Hvis du finner sprekker eller slitasje, monter umiddelbart en ny kniv (Figur 34).



Figur 34

g248312

1. Knivegg
2. Slitasje
3. Sprekk

Kontrollere om en kniv er bøyd

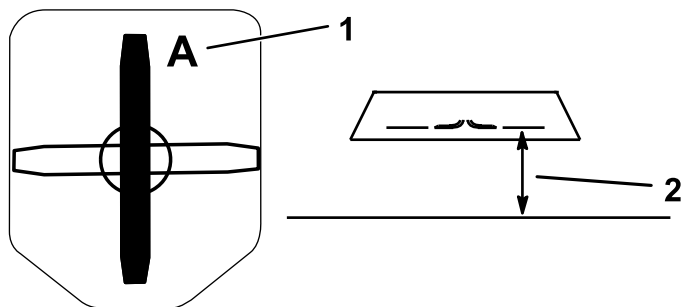
Kun rett kniv

⚠ ADVARSEL

En kniv som er bøyd eller ødelagt kan brette og forårsake alvorlig skade eller drepe deg eller andre i nærheten.

- Bytt alltid ut bøyd eller ødelagte kniver.
- Du må ikke file eller lage skarpe hakk i kanten eller overflaten på kniven.

1. Roter kniven til endene vender fremover og bakover.
2. På en jevn overflate, mål avstanden til kniveggen ved posisjon A på kniven (Figur 35).



Figur 35

g189024

1. Posisjon A
2. Mål her er fra kniv til hard overflate.

3. Roter kniven 180°.
4. På en jevn overflate, mål avstanden til kniveggen i samme posisjon som i trinn 2.

Merk: Forskjellen mellom avstanden i trinn 2 og 4 må ikke være over 3 mm.

Merk: Hvis dette målet overskrider 3 mm, er kniven bøyd og må byttes ut.

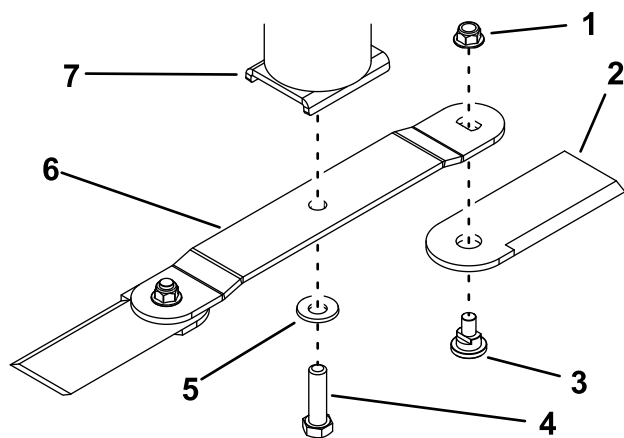
Demontere kniven

Bytt ut kniven hvis den treffer en hard gjenstand, eller hvis kniven er ute av balanse eller bøyd. For optimal ytelse og sikkerhetsnivå, bruk kun genuine Toro-reservedeler og -tilbehør. Hvis du bruker reservedeler fra andre produsenter, kan det være i uoverensstemmelse med sikkerhetsstandardene.

Merk: Treskerknivene er spisset på to sider, så når du tar dem ut kan du snu dem for å bruke den skarpe eggen på den andre siden

Kun treskekniver

1. Hold knivenden ved hjelp av en fille eller en tykk hanske.
2. Fjern knivbolten, den buede skiven og kniven fra knivfestet på bunnen av spindelvernfestet (Figur 36).



Figur 36

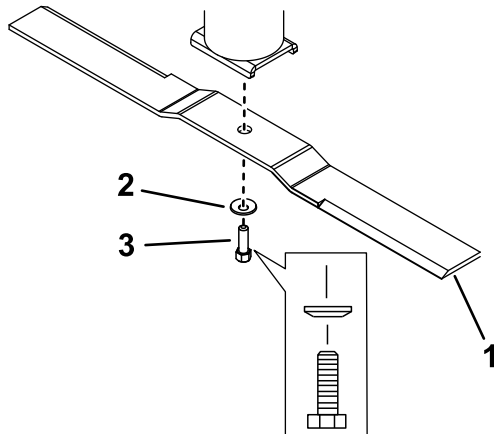
g187214

1. Mutter
2. Tresker
3. Treskebolt
4. Knivbolt
5. Buet skive
6. Kniv
7. Spindelvernfeste

3. Fjern slirene fra kniven ved å fjerne treskebolten og mutteren fra hver slire for kun å fjerne treskerknivene.

Kun rett kniv

1. Hold knivenden ved hjelp av en fille eller en tykk hanske.
2. Fjern knivbolten, den buede skiven og kniven fra spindelvernfestet (Figur 37).



Figur 37

g189023

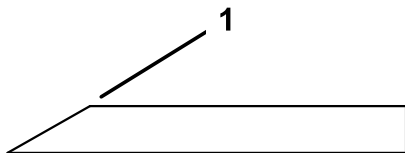
1. Kniv
2. Buete skive
3. Knivbolt

Slipe kniven

1. Bruk en fil til å slipe eggen i begge ender av hver kniv (Figur 38).

Merk: Oppretthold den originale vinkelen.

Merk: Kniven opprettholder balansen hvis like mye materiale fjernes fra begge kniveggene.



Figur 38

g192119

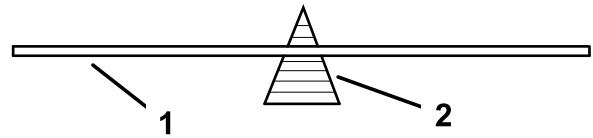
1. Slip kniven i original vinkel

2. Kun for rette kniver: Du kan sjekke knivens balanse ved å legge den på en balanseringsinnretning (Figur 39).

Hvis kniven ikke er i balanse, filer du bort litt metall kun på baksiden (motsatt side av eggen) (Figur 36).

Fortsett med dette helt til kniven er balansert.

Merk: Hvis kniven holder seg i horisontal stilling, har den riktig balanse.



Figur 39

g192120

1. Kniv
2. Balanseringsinnretning

Montere kniven

Kun treskekniver

1. Fest kniven til spindelvernfestet med knivbolten og den buede skiven (Figur 36).

Merk: Pass på at den hule siden av skiven vender mot kniven, og den konvekse siden av kniven vender mot spindelvernet.

2. Trekk til bolten med et moment på 136 til 149 N·m.
3. Fest slirer til enden av kniven ved hjelp av treskebolten og en ny mutter for hver tresker (Figur 36) for kun å montere treskerknivene. Trekk til mutteren med et moment på 103 til 127 N·m.

Merk: Skift alltid ut en fjernet treskemutter med en ny mutter.

Merk: Fest treskerne til bunnen av kniven, ikke toppen.

Kun rett kniv

1. Monter kniven på spindelakselen (Figur 37).

Merk: Pass på at den konvekse siden av kniven vender mot spindelvernet.

2. Monter bueskipun (den hule siden skal vende mot kniven) og knivbolten (Figur 37).
3. Trekk til knivbolten med et moment på 136 til 149 N·m.

Rengjøring

Fjerne rusk fra maskinen

Regelmessig rengjøring og vask øker maskinens levetid. Rengjør maskinen rett etter bruk.

Sjekk før rengjøring at tanklokket sitter skikkelig på plass, for å unngå å få vann i tanken.

Vær forsiktig hvis du bruker en høytrykksspyler, fordi den kan skade advarselsmerkene, anvisningsskilt og motoren.

Lagring

Oppbevare maskinen

For lagring i mer enn 30 dager skal maskinen forberedes på følgende måte:

1. Parker gressklipperen på en jevn overflate, koble fra knivene og sett på parkeringsbremsen.
2. Vri tenningsnøkkelen til Av-stillingen, ta ut nøkkelen og koble tennpluggledningen fra tennpluggen.
3. Rengjør hele maskinen utvendig, spesielt motoren, og fjern gressrester, smuss osv.

Viktig: Du kan vaske maskinen med skånsomt vaskemiddel og vann.

4. Bland et stabiliserings-/kondisjoneringsmiddel med petroleumsbase i drivstoffet på tanken. Følg blandingsinstruksjonene fra produsenten av stabiliseringsmidlet. (7,8 ml per liter eller 1 fl unse per amerikansk gallon.)

Merk: Stabiliserings-/kondisjoneringsmiddel for drivstoff er mest effektivt når det blandes med ferskt drivstoff og brukes til enhver tid.

Viktig: Stabiliseringsmidler med alkoholbase (etanol eller metanol) må ikke brukes. Drivstoff som inneholder et stabiliserings-/kondisjoneringsmiddel, må ikke oppbevares lengre enn 90 dager.

5. Kjør motoren for å fordele det behandlede drivstoffet i drivstoffsystemet (fem minutter).
6. Stopp motoren og la den kjøles ned. Tøm drivstofftanken med en hevertpumpe. Drivstoff må kastes eller gjenvinnes i henhold til lokale forskrifter.
7. Start motoren og kjør den til den stopper.
8. Start motoren, og la den gå til den ikke starter mer.
9. Vedlikehold luftrenseren. Se [Overhale luftrenseren \(side 16\)](#).
10. Bytte veivhusolje: Se [Skifte motorolje og filter \(side 17\)](#).
11. Ta ut og lade batteriet. Se [Lade opp batteriet \(side 22\)](#).
12. Fjern tennpluggen og kontroller tilstanden. Se [Overhale tennpluggen \(side 19\)](#).
13. Når tennpluggene er tatt ut, heller du to spiseskjeer med olje i tennplugghullet. Bruk deretter starteren for å sveive motoren noen omdreininger og fordele oljen inne i sylindren. Monter tennpluggen(e). Ikke monter ledningen på tennpluggen(e).

14. Kontroller og stram alle bolter, mutre og skruer. Alle skadde eller defekte deler må repareres eller skiftes ut.
15. Reparer alle riper eller avskallinger i lakken. Du kan kjøpe maling hos ditt autoriserte forhandlerverksted.
16. Maskinen må oppbevares rent og tørt i en garasje, eller på et lager.
17. Legg en presenning over maskinen for å beskytte den og holde den ren.

Feilsøking

Problem	Mulig årsak	Løsning
Motoren overopphetes.	<ol style="list-style-type: none"> 1. For stor motorbelastning. 2. Oljenivået i veivhuset er lavt. 3. Kjøleribbene og luftpassasjene under motorviftehuset er tilstoppet. 4. Luftrenseren er skitten. 5. Det er smuss, vann eller gammelt drivstoff i drivstoffsystemet. 	<ol style="list-style-type: none"> 1. Reduser bakkehastigheten. 2. Tilsett olje til veivhuset. 3. Fjern hindringen i kjøleribbene og luftpassasjene. 4. Rengjør eller bytt ut luftrensererelementet. 5. Kontakt et autorisert forhandlerverksted
Startmotoren kjører ikke.	<ol style="list-style-type: none"> 1. Knivkontrollbryteren er innkoblet. 2. Batteriet er flatt. 3. De elektriske forbindelsene er korroderte eller løse. 4. En sikring har gått. 5. Et relé eller en bryter er skadd. 	<ol style="list-style-type: none"> 1. Koble fra knivkontrollbryteren. 2. Lad opp batteriet. Vri tenningsbryteren til Av og ta ut nøkkelen når maskinen ikke er i bruk for å unngå å tappe batteriet. 3. Kontroller at de elektriske forbindelsene har god kontakt. 4. Bytt ut sikringen. 5. Kontakt et autorisert forhandlerverksted.
Motoren vil ikke starte, er vanskelig å starte eller går ikke.	<ol style="list-style-type: none"> 1. Drivstofftanken er tom. 2. Luftrenseren er skitten. 3. Tennpluggledningen(e) er løs(e) eller ikke tilkoblet. 4. Tennpluggen(e) er ripet(e) eller sprukket, eller åpningen er feil. 5. Det er smuss i drivstoffilteret. 6. Det er smuss, vann eller gammelt drivstoff i drivstoffsystemet. 7. Det er feil drivstoff på drivstofftanken. 8. Oljenivået i veivhuset er lavt. 	<ol style="list-style-type: none"> 1. Fyll drivstofftanken. 2. Rengjør eller bytt ut luftrensererelementet. 3. Fest ledningen(e) til tennpluggen. 4. Monter ny(e) tennplugg(er) med korrekt åpning. 5. Bytt ut drivstoffilteret. 6. Kontakt et autorisert forhandlerverksted. 7. Tøm tanken og fyll på riktig drivstoff. 8. Tilsett olje til veivhuset.
Motoren mister kraft.	<ol style="list-style-type: none"> 1. For stor motorbelastning. 2. Luftrenseren er skitten. 3. Oljenivået i veivhuset er lavt. 4. Kjøleribbene og luftpassasjene under motorviftehuset er tilstoppet. 5. Tennpluggen(e) er ripet(e) eller sprukket, eller åpningen er feil. 6. Drivstofftankluftåpningen er blokkert. 7. Det er smuss på drivstoffilteret. 8. Det er smuss, vann eller gammelt drivstoff i drivstoffsystemet. 9. Det er feil drivstoff på drivstofftanken. 	<ol style="list-style-type: none"> 1. Reduser bakkehastigheten. 2. Rengjør luftrensererelementet. 3. Tilsett olje til veivhuset. 4. Fjern hindringen i kjøleribbene og luftpassasjene. 5. Monter ny(e) tennplugg(er) med korrekt åpning. 6. Kontakt et autorisert forhandlerverksted. 7. Bytt ut drivstoffilteret. 8. Kontakt et autorisert forhandlerverksted. 9. Tøm tanken og fyll på riktig drivstoff.
Det er unormal vibrasjon.	<ol style="list-style-type: none"> 1. Monteringsboltene i motoren er løse. 2. En motorremskive, lederull eller knivremsskive er løs. 3. Motorremskiven er ødelagt. 4. Gressklipperkniven(e) er bøyd(e) eller ubalansert(e). 5. En knivmonteringsbolt er løs. 6. En knivspindel er bøyd. 	<ol style="list-style-type: none"> 1. Trekk til monteringsboltene. 2. Stram til den aktuelle skiven. 3. Kontakt et autorisert forhandlerverksted. 4. Monter ny(e) gressklipperkniv(er). 5. Stram til knivmonteringsboltene. 6. Kontakt et autorisert forhandlerverksted.

Problem	Mulig årsak	Løsning
Klippehøyden er ujevn.	<ol style="list-style-type: none"> 1. Kniven(e) er ikke skarpe. 2. Gressklipperkniven(e) er bøyd. 3. Gressklipperens underside er skitten. 4. En knivspindel er bøyd. 	<ol style="list-style-type: none"> 1. Slip kniven(e). 2. Monter ny gressklipperkniv. 3. Rengjør gressklipperens underside. 4. Kontakt et autorisert forhandlerverksted.
Kniven roterer ikke.	<ol style="list-style-type: none"> 1. Gressklipperremmen sitter ikke på remskiven. 2. Knivkontrollclutchen er defekt. 3. Klipperremmen er slitt, løs eller ødelagt. 	<ol style="list-style-type: none"> 1. Monter klipperremmen. 2. Kontakt et autorisert forhandlerverksted. 3. Monter en ny klipperrem.
Børsteklipperen beveger seg ikke når trekkdrivet er koblet inn.	<ol style="list-style-type: none"> 1. Gressklipperremmen sitter ikke på remskiven. 2. Girremmen er slitt, løs eller ødelagt. 3. Giromløpet er aktivert. 4. Parkeringsbremsen er tilkoblet. 5. Akselkilen som driver hjulet, mangler eller er forskjøvet på ett eller begge hjulene. 6. Det er feil i drivverket. 	<ol style="list-style-type: none"> 1. Monter girremmen. 2. Skift girremmen. 3. Deaktiver giromløpet. 4. Koble fra parkeringsbremsen. 5. Skift ut akselkilen. 6. Ta kontakt med et autorisert forhandlerverksted.
Klippeytelsen er dårlig.	<ol style="list-style-type: none"> 1. Foroverhastigheten er for rask. 2. Kniven er sløv. 3. Undersiden av klippeenheten er tilstoppet med rusk. 	<ol style="list-style-type: none"> 1. Reduser foroverhastigheten. 2. Slip eller skift kniven. 3. Fjern rusk fra under klippeenheten.

Notat:

Notat:

California Proposition 65-advarsel

Hva er denne advarselen?

Du kan se et produkt for salg som har følgende advarselsmerke:



ADVARSEL: Kreftfremkallende og skadelig for forplantningsevnen –
www.p65Warnings.ca.gov.

Hva er Prop 65?

Prop 65 gjelder for enhver virksomhet som har drift i California, selger produkter i California eller som lager produkter som kan selges i eller fraktes inn i California. Det pålegger at Californias guvernør har og offentliggjør en liste over de kjemikalier som det er kjent at kan forårsake kreft, fosterskader og/eller annen forplantningsskade. Listen, som oppdateres hvert år, inkluderer hundrevis av kjemikalier som brukes i mange dagligvarer. Formålet med Prop 65 er å informere offentligheten om disse kjemikaliene, og hvor utsatt man er for dem.

Prop 65 forbyr ikke salget av produkter som inneholder disse kjemikaliene, men krever i stedet advarsler på produktene, produktemballasjen eller litteraturen som følger med produktet. Videre betyr ikke en Prop 65-advarsel at et produkt ikke oppfyller produktsikkerhetsstandarder eller -krav. Faktisk har Californias myndigheter gjort det klart at en Prop 65-advarsel «ikke er det samme som en regulatorisk uttalelse om hvorvidt et produkt er 'trygt' eller 'utrygt'». Mange av disse kjemikalier er blitt benyttet i produkter som har vært i daglig bruk i årevis, uten noen dokumenterte skadevirkninger. For mer informasjon, gå til <https://oag.ca.gov/prop65/faqs-view-all>.

En Prop 65-advarsel betyr at et selskap har enten (1) vurdert eksponeringsnivået og konkludert med at det overstiger «ikke-signifikant risikonivå», eller (2) har valgt å gi en advarsel basert på at de vet at et oppført kjemisk stoff er brukt, men de har ikke vurdert eksponeringsnivået.

Gjelder denne loven overalt?

Prop 65-advarslene er kun pålagt under Californias lov. Disse advarslene kan ses over hele California, i alle slags sammenhenger, inkludert, men ikke begrenset til, restauranter, dagligvarebutikker, hoteller, skoler og sykehus, og på et bredt spekter av produkter. I tillegg fører enkelte Internett- og postordreforhandlere Prop 65-advarslene på nettsidene eller i katalogene sine.

Er Californias advarsler strengere eller mindre strenge enn de føderale reglene?

Prop 65-standarder er ofte strengere enn både føderale og internasjonale standarder. Det er forskjellige stoffer som krever en Prop 65-advarsel selv på nivåer som er mye lavere enn grensene satt føderalt. For eksempel er Prop 65-standarden for advarsler om bly 0,5 µg/dag, noe som er godt under føderale og internasjonale nivåer.

Hvorfor har ikke alle lignende produkter en slik advarsel?

- Produkter som selges i California, trenger en Prop 65-merking, mens lignende produkter som selges andre steder, ikke trenger det.
- Et selskap som er involvert i en Prop 65-rettssak, og som kommer til et forlik, kan bli påkrevd å ha Prop 65-advarslene på produktene sine. Men andre selskaper som lager lignende produkter, blir ikke nødvendigvis påkrevd det samme.
- Håndhevelsen av Prop 65 er ikke helt konsekvent.
- Selskaper kan velge å ikke gi advarsler, fordi de har konkludert med at det ikke er nødvendig for dem å gjøre dette under Prop 65. Det at et produkt ikke har en advarsel, betyr ikke at produktet er fri for de oppførte kjemikaliene på lignende nivå.

Hvorfor har Toro inkludert en slik advarsel?

Toro har valgt å gi forbrukere så mye informasjon som mulig, slik at de kan ta informerte beslutninger om produktene de kjøper og bruker. Toro gir advarsler i enkelte tilfeller hvor vi vet at én eller flere oppførte kjemikalier er brukt, uten å ha evaluert eksponeringsnivået, siden ikke alle oppgitte kjemikalier har en bestemt pålagt eksponeringsgrense. Selv om eksponeringen fra Toro-produkter kan være ubetydelig eller godt innenfor «ikke-signifikant risiko»-nivået, har Toro valgt å gi Prop 65-advarslene på en føre-var-basis. I tillegg kan Toro risikere å bli saksøkt av delstaten California eller private parter som ønsker at Prop 65 skal håndheves, og bli ilagt dyre bøter, hvis vi ikke gir slike advarsler.

Europeisk personvernerklæring

Informasjonen Toro samler inn

Toro Warranty Company (Toro) respekterer ditt personvern. For at vi skal kunne behandle ditt garantikrav og kontakte deg ved en eventuell produkttilbakekalling, ber vi deg om å dele enkelte personopplysninger med oss, enten direkte eller gjennom din lokale Toro-bedrift eller -forhandler.

Toros garantisystem finnes på vertsservere i USA, hvor personvernlovgivningen kanskje ikke gir samme beskyttelse som i ditt eget land.

VED Å DELE DIN PERSONLIGE INFORMASJON MED OSS, SAMTYKKER DU I BEHANDLINGEN AV DIN PERSONLIGE INFORMASJON SOM BESKREVET I DENNE PERSONVERNERKLÆRINGEN.

Måten Toro bruker informasjon på

Toro kan bruke din personlige informasjon til å behandle garantikrav, til å kontakte deg ved en eventuell produkttilbakekalling og av andre hensyn som vi vil fortelle deg om. Toro kan dele din informasjon med Toros datterselskaper, forhandlere eller andre forretningspartnere i forbindelse med disse aktivitetene. Vi vil ikke selge din personlige informasjon til andre selskaper. Vi forbeholder oss retten til å oppgi personlig informasjon for samsvar med gjeldende lovgivning og på forespørsel fra passende myndighet, for å kunne drive våre systemer korrekt eller for vår egen eller andre brukeres beskyttelse.

Oppbevaring av personlig informasjon

Vi vil oppbevare din personlige informasjon så lenge vi har behov for den, av hensynene de opprinnelig ble samlet inn for eller av andre legitime hensyn (som f.eks. samsvar med regelverk), eller som påkrevd av gjeldende lovgivning.

Toros forpliktelse til din personlige informasjons sikkerhet

Vi tar rimelige forholdsregler for å beskytte sikkerheten til din personlige informasjon. Vi setter også i verk tiltak for å opprettholde nøyaktigheten til og gjeldende status for personlig informasjon.

Tilgang og korrigering av din personlige informasjon

Hvis du vil gjennomgå eller korrigere din personlige informasjon, kontakt oss per e-post på legal@toro.com.

Australsk forbrukerlov

Australske kunder vil finne opplysninger angående australsk forbrukerlov enten inni boksen eller hos din lokale Toro-forhandler.



Count on it.