



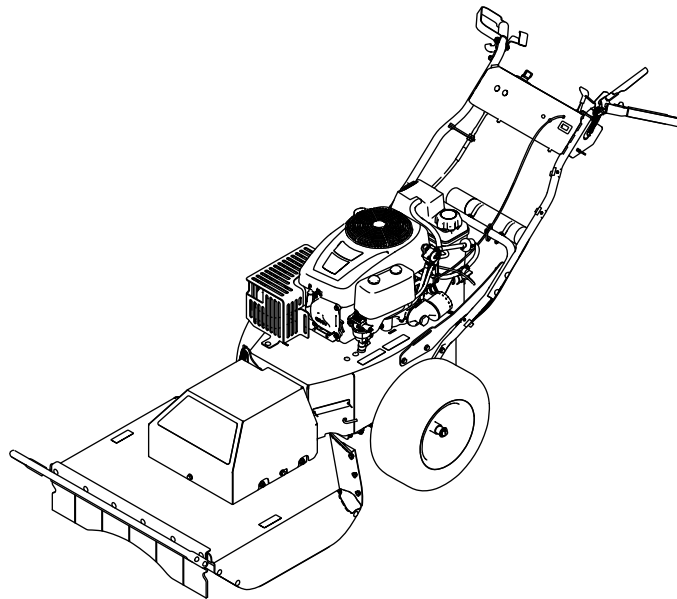
**Count on it.**

**Gebruikershandleiding**

## Bosmaaier

Modelnr.: 23522—Serienr.: 402263122 en hoger

Modelnr.: 33522—Serienr.: 402263122 en hoger



Dit product voldoet aan alle relevante Europese richtlijnen; zie voor details de aparte productspecifieke conformiteitsverklaring.

Omdat er in sommige regio's nationale of plaatselijke voorschriften gelden die vereisen dat er een vonkenvanger op de motor van deze machine wordt gebruikt, is er een optionele vonkenvanger verkrijgbaar. Neem contact op met een erkende Toro servicedealer als u een vonkenvanger nodig hebt.

De vonkenvangers van Toro zijn goedgekeurd door de Amerikaanse USDA Forest Service.

Als de machine wordt gebruikt in een bosgebied of op een met dicht struikgewas of gras begroeid terrein, handelt de bestuurder in strijd met de bepalingen van sectie 4442 of 4443 van de Wet op de Openbare Hulpbronnen (Public Resources Code) van de Staat Californië tenzij de machine is voorzien van een goed werkende vonkenvanger of goed onderhouden brandveilige motor.

## ⚠ WAARSCHUWING

### CALIFORNIË

#### Proposition 65 Waarschuwing

De uitlaatgassen van de motor van dit product bevatten chemische stoffen waarvan bekend is dat ze kanker, geboortefwijkingen of andere schade aan de voortplantingsorganen kunnen veroorzaken.

Accuklemmen, accupolen en dergelijke onderdelen bevatten lood en loodverbindingen. Van deze stoffen is bekend dat ze kanker en schade aan de voortplantingsorganen veroorzaken. Was altijd uw handen nadat u met deze onderdelen in aanraking bent geweest.

Gebruik van dit product kan leiden tot blootstelling aan chemische stoffen waarvan de Staat Californië weet dat ze kanker, geboortefwijkingen en andere schade aan het voortplantingssysteem veroorzaken.

## Inleiding

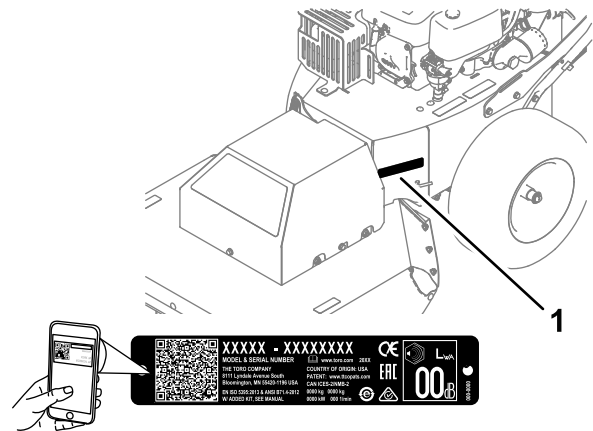
Deze machine is bedoeld voor het maaien van struikgewas, hoog onkruid, jonge boompjes, kleine bomen en dichte begroeiing tot 1,8 m hoog en met stammen en stengels met een diameter tot 5,1 cm.

Lees deze informatie zorgvuldig door, zodat u weet hoe u de machine op de juiste wijze moet gebruiken en onderhouden en om letsel en schade aan de machine te voorkomen. U bent verantwoordelijk voor het juiste en veilige gebruik van de machine.

U kunt rechtstreeks contact opnemen met Toro via [www.Toro.com](http://www.Toro.com) voor informatie over productveiligheid en accessoires, voor instructiematerialen aangaande de bediening, om een dealer te vinden of om uw product te registreren.

Als u service, originele Toro onderdelen of aanvullende informatie nodig hebt, kunt u contact opnemen met een erkende servicedealer of met de klantenservice van Toro. U dient hierbij altijd het modelnummer en het serienummer van het product te vermelden. De locatie van het plaatje met het modelnummer en het serienummer van het product is aangegeven op [Figuur 1](#). U kunt de nummers noteren in de ruimte hieronder.

**Belangrijk:** U kunt met uw mobiel apparaat de QR-code (indien aanwezig) op het plaatje met het serienummer scannen om toegang te krijgen tot de garantie, onderdelen en andere productinformatie.



Figuur 1

g248384

1. Plaats van modelnummer en serienummer

Modelnr.: \_\_\_\_\_

Serienr.: \_\_\_\_\_

Er worden in deze handleiding een aantal mogelijke gevaren en een aantal veiligheidsberichten genoemd ([Figuur 2](#)) met de volgende waarschuwingssymbolen, die duiden op een gevaarlijke situatie die zwaar lichamelijk letsel of de dood tot gevolg kan hebben wanneer de veiligheidsvoorschriften niet in acht worden genomen.



Figuur 2

g000502

1. Waarschuwingssymbool

Er worden in deze handleiding twee woorden gebruikt om uw aandacht op bijzondere informatie te vestigen. **Belangrijk** attendeert u op bijzondere technische informatie en **Opmerking** duidt algemene informatie aan die bijzondere aandacht verdient.

## Inhoud

Veiligheid .....	4
Algemene veiligheid .....	4
Veiligheids- en instructiestickers .....	5
Montage .....	7
1 De handgreep bevestigen .....	7
2 De minkabel van de accu aansluiten .....	8
Algemeen overzicht van de machine .....	9
Bedieningsorganen .....	9
Specificaties .....	11
Werktuigen/accessoires .....	11
Voor gebruik .....	11
Veiligheid vóór gebruik .....	11
Brandstofsificatie .....	12
Gebruik van stabilisator/conditioner .....	12
De brandstoftank vullen .....	12
Het motoroliepeil controleren .....	12
Tijdens gebruik .....	12
Veiligheid tijdens gebruik .....	12
Starten en stoppen van de motor .....	13
De tractiebediening gebruiken .....	14
De meskoppeling gebruiken .....	14
Na gebruik .....	14
Veiligheid na het werk .....	14
Een niet-werkende machine verplaat- sen .....	15
De machine transporteren .....	15
Onderhoud .....	16
Aanbevolen onderhoudsschema .....	16
De machine veilig onderhouden .....	16
Onderhoud motor .....	17
Veiligheid van de motor .....	17
Onderhoud van het luchtfilter .....	17
Motorolie verversen/oliepeil controleren .....	18
Onderhoud van de bougie .....	20
Onderhoud brandstofsysteem .....	21
Brandstoffilter van de slang vervangen .....	21
Onderhoud elektrisch systeem .....	22
Veiligheid van het elektrisch systeem .....	22
Accu verwijderen .....	22
De accu opladen .....	23
Accu monteren .....	23

Onderhoud van een reserveaccu .....	23
Onderhoud aandrijfsysteem .....	24
Bandenspanning controleren .....	24
Onderhoud koelsysteem .....	24
Motorscherm reinigen .....	24
De koelribben en uitlaatringsen reinigen .....	24
Onderhoud riemen .....	25
Riemen controleren .....	25
Transmissieriem vervangen .....	25
Drijfriem van maaidek vervangen .....	25
Onderhoud van de maaimachine .....	26
Veiligheid van de messen .....	26
Vóór controle en onderhoud van het maaimes .....	26
Het mes controleren .....	26
Controleren op kromme messen .....	27
Het maaimes verwijderen .....	27
Het maaimes slijpen .....	28
Het maaimes monteren .....	28
Reiniging .....	29
Vuil van de machine verwijderen .....	29
Stalling .....	30
De machine stallen .....	30
Problemen, oorzaak en remedie .....	31

# Veiligheid

Deze machine is ontworpen in overeenstemming met de EN-norm 12733.

## Algemene veiligheid

Dit product kan handen of voeten afsnijden en voorwerpen uitwerpen. Volg altijd alle veiligheidsinstructies op om ernstig letsel te voorkomen.

Gebruik van dit product voor andere doeleinden dan deze kan gevaarlijk zijn voor u of omstanders.

- Voordat u de motor start, moet u de instructies en waarschuwingen in deze *Gebruikershandleiding* en op de machine en de werktuigen lezen, begrijpen en uitvoeren.
- Geef uw volledige aandacht als u de machine gebruikt. Zorg ervoor dat u met niets anders bezig bent waardoor u kunt worden afgeleid, anders kan er letsel ontstaan of kan eigendom worden beschadigd.
- Houd uw handen en voeten uit de buurt van bewegende onderdelen van of onder de machine. Blijf altijd uit de buurt van afvoeropeningen.
- Gebruik de machine niet als er schermen of andere beveiligingsmiddelen ontbreken of als deze niet werken.
- Houd omstanders en kinderen op een veilige afstand van de machine. Laat kinderen nooit de machine bedienen. Laat enkel mensen die verantwoordelijk en getraind zijn en die bovendien vertrouwd zijn met de instructies en fysiek ertoe in staat zijn de machine bedienen.
- Stop de machine, schakel de motor uit, verwijder de sleutel voor de elektrische start (indien aanwezig). Wacht dan totdat alle bewegende delen tot stilstand zijn gekomen voordat u de machine bijtankt, onderhoud verricht of verstoppingen verwijdert.

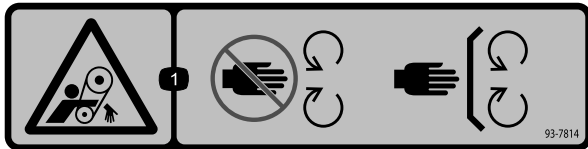
Onjuist gebruik of onderhoud van deze machine kan letsel tot gevolg hebben. Om het risico op letsel te verkleinen, dient u zich aan de volgende veiligheidsinstructies te houden en altijd op het veiligheidssymbool te letten, dat betekent Voorzichtig, Waarschuwing of Gevaar – instructie voor persoonlijke veiligheid. Niet-naleving van deze instructies kan leiden tot lichamelijk of dodelijk letsel.

U vindt bijkomende veiligheidsinformatie waar nodig in deze handleiding.

# Veiligheids- en instructiestickers



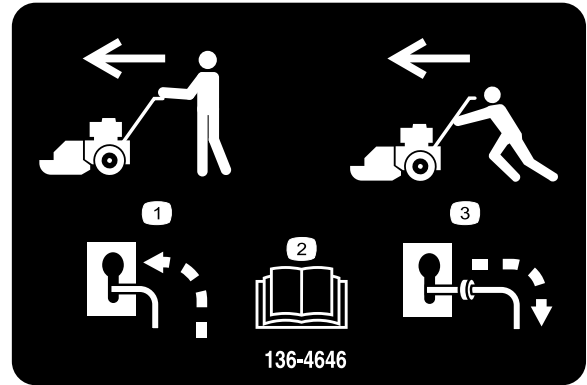
Veiligheidsstickers en veiligheidsinstructies zijn gemakkelijk zichtbaar voor de bestuurder en bevinden zich bij plaatsen waar gevaar kan ontstaan. Vervang alle beschadigde of ontbrekende stickers.



decal93-7814

93-7814

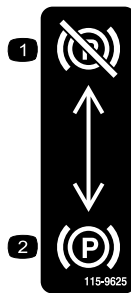
1. Risico om gegrepen te worden, riem – Blijf op afstand van bewegende delen; zorg dat alle beschermende delen op hun plaats zijn.



decal136-4646

136-4646

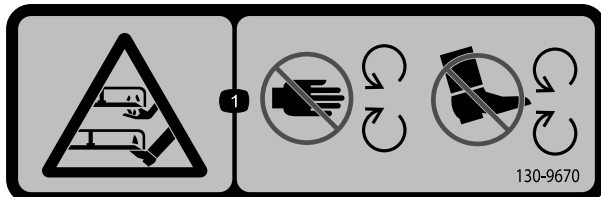
1. Wanneer de machine ingeschakeld is, dient u de omloop uit te schakelen en de machine normaal te transporteren.
2. Lees de *Gebruikershandleiding*.
3. Wanneer de machine uitgeschakeld is, dient u de omloop in te schakelen en de machine te duwen voor transport.



decal115-9625

115-9625

1. Parkeerrem – buiten werking
2. Parkeerrem – in werking



decal130-9670

130-9670

1. Handen of voeten kunnen worden afgesneden door het maaimes – Blijf uit de buurt van bewegende onderdelen.

**⚠ WARNING:** This product can expose you to chemicals including gasoline engine exhaust, which is known to the State of California to cause cancer, and carbon monoxide, which is known to the State of California to cause birth defects or other reproductive harm. For more information go to [www.P65Warnings.ca.gov](http://www.P65Warnings.ca.gov). For more information, please visit [www.toro.com/CAProp65](http://www.toro.com/CAProp65).

### CALIFORNIA SPARK ARRESTER WARNING

Operation of this equipment may create sparks that can start fires around dry vegetation. A spark arrester may be required. The operator should contact local fire agencies for laws or regulations relating to fire prevention requirements.

decal133-5619

133-5619

**BRUSH CUTTER BRC-28 QUICK REFERENCE AID**

**CHECK/SERVICE (DAILY)**

1. OIL LEVEL
2. AIR FILTER
3. TIRE PRESSURE
4. CUTTING BLADES
5. CLEAN MACHINE

**FLUID SPECIFICATION / CHANGE INTERVALS**

SEE OPERATOR'S MANUAL FOR INITIAL CHANGE	FLUID TYPE	CAPACITY	CHANGE INTERVALS		PART NO.
			FLUID	FILTER	
ENGINE OIL	10W30	1.4 LITERS	100 HRS.	100 HRS.	
FUEL SYSTEM	87 OCTANE, MAX 10% ETHANOL				
AIR FILTER				50 HRS.	127-9193

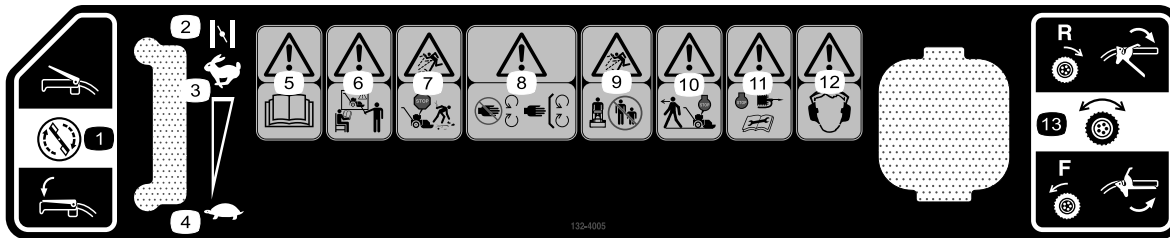
**SERVICE PARTS**

PART NO.	DESCRIPTION	QTY	LOCATION	PART NO.	DESCRIPTION	QTY	LOCATION
132-7001	TIRE ASM	2	A	136-4622	KIT-BLADE, FLAIL	1	F
707081	V-BELT	1	B	132-7047	BELT-DECK	1	G
132-4088	SPINDLE BEARING	2	C	136-1442	CABLE THROTTLE	1	H
132-7036-03	BLADE BRUSH	1	D	132-4095	CABLE TRACTION	1	I
136-4623	FLAIL ENDS KIT	1	E	105-1692	BATTERY	1	J
				133-4654	PLUNGER SWITCH	1	K
				136-4599	FRONT FLAP	1	L

decal137-0653

137-0653

1. Lees de *Gebruikershandleiding*.



**132-4005**

decal132-4005

- |   |  |  |
|---|--|--|
| <p>1. Bediening maaiemes</p> <p>2. Choke</p> <p>3. Hoog toerental</p> <p>4. Laag toerental</p> <p>5. Waarschuwing – Lees de <i>Gebruikershandleiding</i>.</p> | <p>6. Waarschuwing – Zorg ervoor dat alle bestuurders opgeleid zijn voordat ze de machine gebruiken.</p> <p>7. Risico geworpen voorwerp – Schakel de motor uit en raap afval op voorafgaand aan gebruik.</p> <p>8. Waarschuwing – Blijf op afstand van bewegende delen; zorg dat alle beschermende delen op hun plaats zitten.</p> <p>9. De machine kan voorwerpen uitwerpen: Houd omstanders op een veilige afstand van de machine.</p> <p>10. Waarschuwing – Schakel de motor uit voordat u de bestuurderspositie verlaat.</p> | <p>11. Waarschuwing – Schakel de motor uit, koppel de bougie af en lees de <i>Gebruikershandleiding</i> voordat u onderhoud uitvoert.</p> <p>12. Waarschuwing – Draag gehoorbescherming.</p> <p>13. Bediening tractieaandrijving</p> |
|---|--|--|

# Montage

## Losse onderdelen

Gebruik onderstaande lijst om te controleren of alle onderdelen zijn geleverd.

Procedure	Omschrijving	Hoeveelheid	Gebruik
<b>1</b>	Kabelklemband Handgreepbout Moer (5/16") Bout met sleufkop (nr. 10) Borgmoer (nr. 10)	1 4 4 2 2	De handgreep bevestigen.
<b>2</b>	Geen onderdelen vereist	–	De minkabel van de accu aansluiten.

# 1

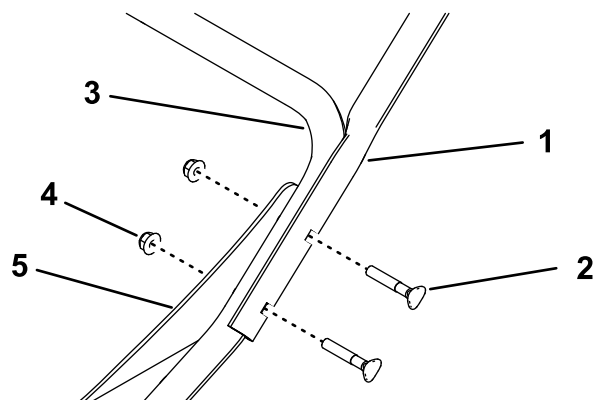
## De handgreep bevestigen

Benodigde onderdelen voor deze stap:

1	Kabelklemband
4	Handgreepbout
4	Moer (5/16")
2	Bout met sleufkop (nr. 10)
2	Borgmoer (nr. 10)

## Procedure

1. Monteer de buizen van de bovenste handgreep op de onderste handgreep en de beugels; gebruik hierbij 2 handgreepbouten en 2 moeren (5/16") aan weerszijden van de machine (Figuur 3).

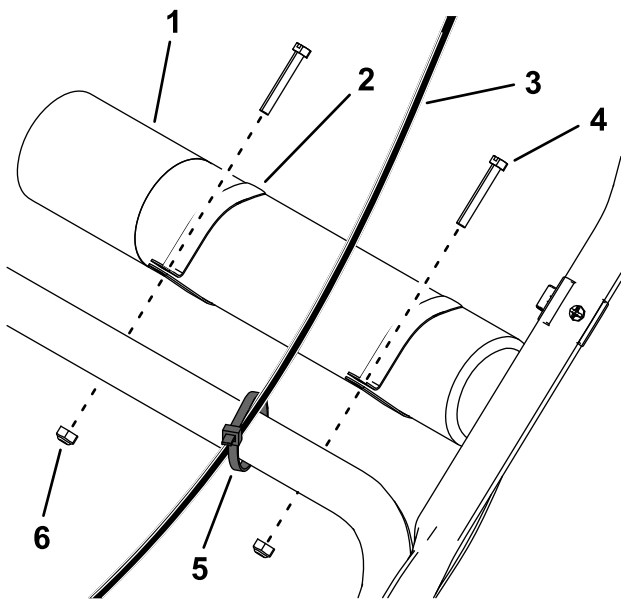


g194930

**Figuur 3**  
Linkerkant getoond

1. Buis van bovenste handgreep
2. Handgreepbout
3. Onderste deel van de handgreep
4. Moer (5/16")
5. Beugel

2. Bevestig de gaskabel met een kabelbinder over de onderste handgreep (Figuur 4).

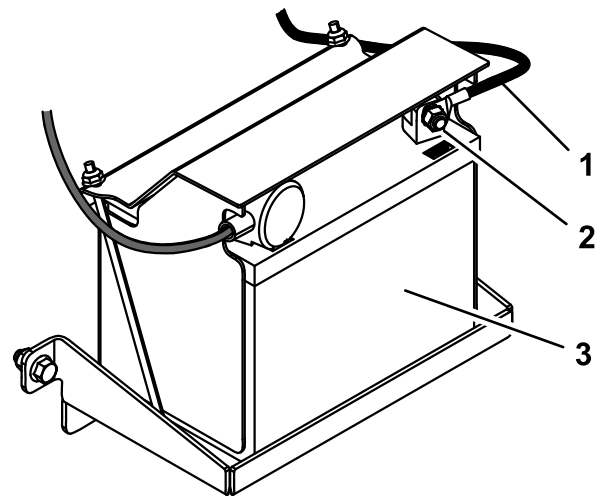


**Figuur 4**

g195541

- |  |                          |
|--|--------------------------|
| 1. Buis voor<br><i>Gebruikershandleiding</i> | 4. Bout met sleufkop (2) |
| 2. Klem (2)                                  | 5. Kabelbinder           |
| 3. Gaskabel                                  | 6. Borgmoer (2)          |

- Schuif de klemmen op de buis voor de *Gebruikershandleiding* en monteer deze bovenop de onderste handgreep; gebruik hierbij 2 bouten met sleufkop en 2 borgmoeren ([Figuur 4](#)).



**Figuur 5**

g195546

- |                         |         |
|-------------------------|---------|
| 1. Minkabel van de accu | 3. Accu |
| 2. Bout en moer         |         |

## 2

### De minkabel van de accu aansluiten

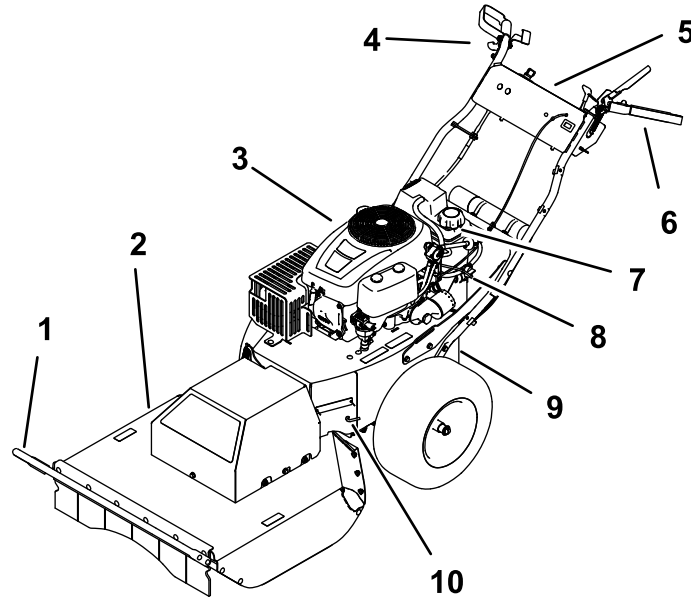
Geen onderdelen vereist

#### Procedure

- Verwijder de plastic kap van de minpool van de accu.
- Sluit de minkabel aan op de minpool (-) van de accu; gebruik hierbij de bout en de moer die aan de kabel zitten ([Figuur 5](#)).



# Algemeen overzicht van de machine



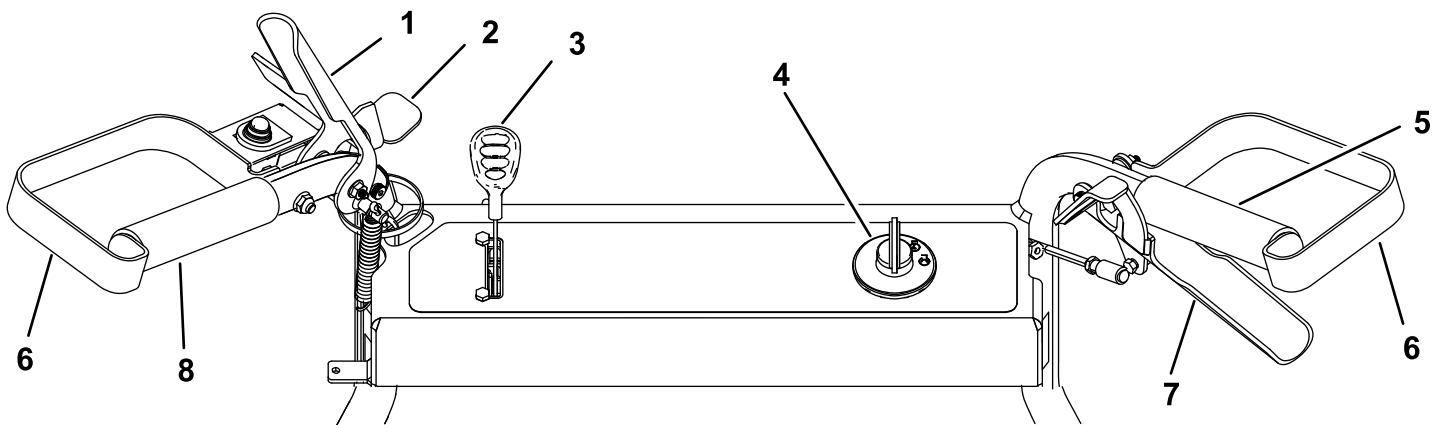
Figuur 6

g186623

- |              |   |                          |                  |
|--------------|---|--------------------------|------------------|
| 1. Voorstang | 4. Rechterhandgreep en tractiebediening | 7. Dop van brandstoftank | 10. Omloophendel |
| 2. Maaidek   | 5. Bedieningspaneel                     | 8. Brandstofklep         |                  |
| 3. Motor     | 6. Linkerhandgreep en meskoppeling      | 9. Parkeerrem            |                  |

## Bedieningsorganen

Zorg dat u vertrouwd bent met al de bedieningsorganen voordat u de motor start en de machine gebruikt (Figuur 6 en Figuur 7).



Figuur 7

g186771

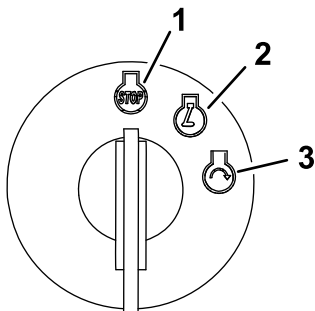
- |                             |                      |                     |                     |
|-----------------------------|----------------------|---------------------|---------------------|
| 1. Meskoppeling             | 3. Gas-/chokehendel  | 5. Rechterhandgreep | 7. Tractiebediening |
| 2. Veiligheidsvergrendeling | 4. Contactschakelaar | 6. Handbescherming  | 8. Linkerhandgreep  |

## Meskoppeling

Gebruik de meskoppeling om het maimes in en uit te schakelen.

## Contactschakelaar

De contactschakelaar heeft 3 standen: UIT, LOPEN en START. Als u het contactsleuteltje naar START draait en loslaat, zal het zelf naar LOPEN draaien. Als u het sleuteltje op UIT ('STOP') draait, wordt de motor afgezet; het verdient echter aanbeveling het sleuteltje altijd uit het contact te verwijderen als u de machine verlaat om te voorkomen dat iemand per ongeluk de motor start en dat de accu stroom verliest (Figuur 8).



Figuur 8

g192199

1. Uit
2. Lopen
3. Starten

## Gas-/chokehendel

U regelt het motortoerental en de choke met één hendel. De gashendel regelt het motortoerental en is traploos instelbaar van LANGZAAM tot SNEL. Om de choke te bedienen, moet u de hendel zo ver mogelijk voorbij SNEL zetten.

## Tractiebediening

De tractiebediening dient om de machine met een traploos instelbare snelheid vooruit of achteruit te rijden.

## Brandstofafsluitklep

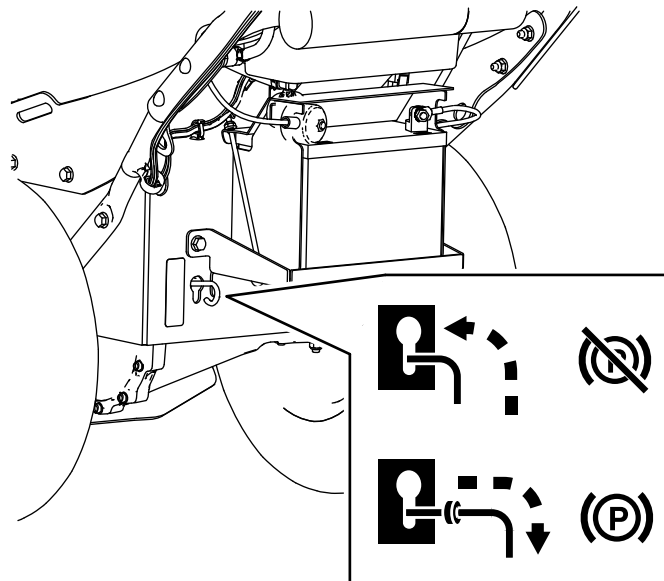
Sluit de brandstofafsluitklep tijdens transport, onderhoud en opslag.

Controleer of de brandstofafsluitklep geopend is voordat u de motor start.

## Parkeerrem

De parkeerrem bevindt zich bij de accu. Om de parkeerrem in werking te stellen, moet u de hendel

uit het sleutelgat trekken en in de onderste stand vergrendelen (Figuur 9). Om de parkeerrem uit te schakelen, tilt u de hendel op en drukt u hem in het sleutelgat.

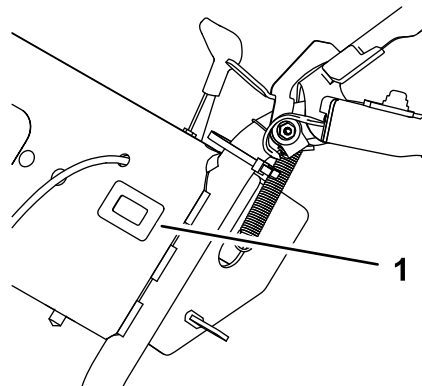


Figuur 9

g195543

## Urenteller

De urenteller geeft het aantal uren weer dat de machine in bedrijf is geweest (Figuur 10).



Figuur 10

g186773

1. Urenteller

# Specificaties

**Opmerking:** Specificaties en ontwerp kunnen zonder voorafgaande kennisgeving worden gewijzigd.

Lengte	227 cm
Breedte	88 cm
Hoogte	101 cm
Gewicht	171 kg
Maaibreedte	71 cm

## Werktuigen/accessoires

Een selectie van door Toro goedgekeurde werktuigen en accessoires is verkrijgbaar voor gebruik met de machine om de mogelijkheden daarvan te verbeteren en uit te breiden. Neem contact op met een erkende servicedealer of distributeur of bezoek [www.Toro.com](http://www.Toro.com) voor een lijst van alle goedgekeurde werktuigen en accessoires.

Om de beste prestaties te verkrijgen en ervoor te zorgen dat de veiligheidscertificaten van de machine blijven gelden, moet u ter vervanging altijd originele onderdelen en accessoires van Toro aanschaffen. Gebruik ter vervanging nooit onderdelen en accessoires van andere fabrikanten, omdat dit gevaarlijk kan zijn en de productgarantie hierdoor kan vervallen.

# Gebruiksaanwijzing

## Voor gebruik

**Opmerking:** Bepaal vanuit de normale bestuurderspositie de linker- en rechterzijde van de machine.

## Veiligheid vóór gebruik

### Algemene veiligheid

- Zorg ervoor dat u vertrouwd raakt met de bedieningsorganen en de veiligheidssymbolen, en weet hoe u de machine veilig kunt gebruiken.
- Controleer of de beschermplaten en veiligheidsvoorzieningen zoals grasgeleiders en/of de grasvanger op hun plaats zitten en naar behoren werken.
- Controleer de messen, bevestigingsbouten en het maimechanisme altijd op slijtage of beschadiging.
- Controleer het werkgebied en verwijder alle voorwerpen die het gebruik van de machine zouden kunnen hinderen of die de machine zou kunnen uitwerpen.

### Veilig omgaan met brandstof

- Brandstof is uiterst ontvlambaar en zeer explosief. Brand of explosie van brandstof kan brandwonden bij u of anderen en materiële schade veroorzaken.
  - Om te voorkomen dat een statische lading de brandstof tot ontbranding kan brengen, moet u het brandstofreservoir en/of de machine op de grond plaatsen voordat u de tank vult, niet op een voertuig of een ander object.
  - Vul de brandstoftank in de open lucht wanneer de motor koud is. Neem eventueel gemorste benzine op.
  - Rook niet als u omgaat met brandstof, en houd brandstof uit de buurt van open vuur of vonken.
  - Als de motor draait of heet is, mag de brandstoftankdop niet worden verwijderd en mag de tank niet met brandstof worden bijgevuld.
  - Probeer de motor niet te starten als u brandstof morst. Zorg ervoor dat er geen ontstekingsbronnen in de buurt zijn totdat de brandstofdampen volledig zijn verdwenen.
  - Bewaar brandstof in een goedgekeurd vat of blik en buiten bereik van kinderen.
- Brandstof is schadelijk of dodelijk bij inname. Langdurige blootstelling aan dampen kan leiden tot ernstig letsel en ziekte.

- Voorkom dat u dampen lange tijd inademt.
- Houd uw handen en gezicht uit de buurt van de vulpijp en de opening van de brandstoftank.
- Houd brandstof uit de buurt van uw ogen en huid.

4. Vul de brandstoftank totdat de brandstof tot aan de onderkant van de vulbuis reikt.
5. Draai de tankdop stevig vast.
6. Neem gemorste brandstof op.

## Brandstofsificatie

<b>Petro-leum</b>	Gebruik loodvrije benzine met een octaangetal van 87 of hoger (indelingsmethode (R+M)/2)).
<b>Met ethanol vermengde brandstof</b>	Gebruik van een loodvrij benzinemengsel met maximaal 10% ethanol (gasohol) of 15% MTBE (methyl-tertiair-butylether) per volume is aanvaardbaar. Ethanol en MTBE zijn niet hetzelfde.  Benzine met 15% ethanol (E15) per volume is niet geschikt voor gebruik. Gebruik nooit benzine die meer dan 10% ethanol per volume bevat, zoals E15 (bevat 15% ethanol), E20 (bevat 20% ethanol), of E85 (bevat tot 85% ethanol). Ongeschikte benzine gebruiken kan leiden tot verminderde prestaties en/of motorschade die mogelijk niet gedekt wordt door de garantie.

**Belangrijk:** Gebruik voor de beste resultaten uitsluitend schone, verse brandstof (minder dan 30 dagen oud).

- Geen benzine gebruiken die methanol bevat.
- Tijdens de winter geen brandstof bewaren de brandstoftank of in vaten, tenzij u een brandstofstabilisator gebruikt.
- Meng nooit olie door benzine.

## Gebruik van stabilisator/conditioner

Gebruik van stabilisator/conditioner in de machine biedt de volgende voordelen:

**Belangrijk:** Gebruik nooit brandstofadditieven die methanol of ethanol bevatten.

Voeg de juiste hoeveelheid stabilisator/conditioner aan de benzine toe.

**Opmerking:** Stabilisator/conditioner werkt het best als deze met verse benzine wordt gemengd. Gebruik altijd een stabilisator om het risico van harsachtige afzettingen in het brandstofsysteem zo klein mogelijk te houden.

## De brandstoftank vullen

1. Parkeer de machine op een horizontaal oppervlak en schakel de motor uit.
2. Laat de motor afkoelen.
3. Reinig de omgeving van de tankdop en verwijder deze (Figuur 6).

## Het motoroliepeil controleren

Voordat u de motor start en de machine in gebruik neemt, moet u het oliepeil in het carter van de motor controleren; zie [Het motoroliepeil controleren \(bladz. 18\)](#).

## Tijdens gebruik

## Veiligheid tijdens gebruik

### Algemene veiligheid

- Draag geschikte kleding, zoals een veiligheidsbril, gehoorbescherming, beschermende handschoenen, een lange broek en stevige schoenen met een gripvaste zool. Draag lang haar niet los, steek losse kledingstukken goed vast en draag geen bungelende juwelen.
- Gebruik de machine niet als u ziek of moe bent of onder de invloed van alcohol of drugs bent.
- Het maaimes is scherp, contact met het maaimes kan ernstig lichamelijk letsel veroorzaken. Zet de motor af, verwijder het contactsleuteltje (indien aanwezig) en wacht totdat alle bewegende onderdelen tot stilstand zijn gekomen voordat u de bestuurderspositie verlaat.
- Houd omstanders, in het bijzonder kleine kinderen, uit de buurt van het werkgebied. Stop de machine als iemand het werkgebied betreedt.
- Kijk altijd naar beneden en achterom voordat u achteruitrijdt.
- Gebruik de machine enkel bij een goede zichtbaarheid en in geschikte weersomstandigheden. Gebruik de machine niet als het kan bliksemen.
- Als u nat gras en natte bladeren maait, kunt u uitglijden, in aanraking komen met het mes en ernstig letsel oplopen. Gebruik de machine niet in vochtige omstandigheden.
- Wees uiterst voorzichtig bij het naderen van blinde hoeken, struiken, bomen en andere objecten die uw zicht kunnen belemmeren.
- Kijk uit voor gaten, geulen, hobbels, stenen of andere verborgen objecten. Op oneffen terrein

kan de machine omslaan of u kunt uw evenwicht verliezen of wegglijden.

- Als de maaimachine toch een voorwerp raakt en begint te trillen, moet u meteen de meskoppeling loslaten, de motor afzetten, de contactsleutel verwijderen, wachten totdat alle bewegende onderdelen tot stilstand zijn gekomen en de bougiekabel losmaken voordat u de maaimachine op beschadiging controleert. Voer alle noodzakelijke reparaties uit voordat u de machine weer in gebruik neemt.
- Voordat u de bedieningspositie verlaat, moet u de motor afzetten, het contactsleuteltje verwijderen en wachten tot alle bewegende onderdelen tot stilstand zijn gekomen.
- Als de motor heeft gelopen, kan de geluiddemper heet zijn en ernstige brandwonden veroorzaken. Blijf uit de buurt van een hete geluiddemper.
- Controleer de achterflap van het maaidek regelmatig op slijtage en beschadiging en vervang deze indien nodig door onderdelen die de fabrikant heeft aanbevolen.
- Gebruik alleen accessoires en werktuigen die door The Toro® Company zijn goedgekeurd.

## De machine veilig gebruiken op hellingen

- Het maaien op hellingen is een belangrijke factor bij ongelukken waarbij de controle over de machine wordt verloren of deze omkantelt. Dit kan ernstig of dodelijk letsel veroorzaken. De bestuurder is verantwoordelijk voor een veilig gebruik van de machine op hellingen. Gebruik van de machine op hellingen vereist altijd extra voorzichtigheid. De bestuurder moet het volgende doen voordat hij de machine op een helling gaat gebruiken:
  - Lees de instructies voor gebruik op een helling in de handleiding en op de machine, en zorg dat u deze instructies begrijpt.
  - Onderzoek de toestand van het werkgebied op die dag om te bepalen of de machine veilig kan worden gebruikt op de helling. Gebruik uw gezond verstand en uw beoordelingsvermogen wanneer u dit onderzoek uitvoert. Veranderingen in het terrein, zoals de vochtigheidsgraad, kunnen snel van invloed zijn op de manier waarop de machine reageert op een helling.
- Maai met de helling mee, maai nooit een helling op en af. Maai niet op al te steile of natte hellingen. Het niet goed neerzetten van de voeten kan ongevallen veroorzaken waarbij de gebruiker wegglijdt en ten val komt.
- Spoor gevaren onderaan de helling op. Gebruik de machine niet in de buurt van steile hellingen,

greppels, oevers, water of andere gevaren. De machine kan plotseling omslaan als een wiel over de rand komt of als de rand instort. Houd een veilige afstand tussen de machine en landschapselementen die gevaarlijk kunnen zijn. Gebruik handgereedschap om op deze plaatsen te werken.

- Vermijd starten, stoppen of bochten maken op hellingen. Vermijd plotse veranderingen van snelheid of richting; verander traag en geleidelijk van richting.
- Gebruik een machine niet in omstandigheden waarbij u twijfelt over tractie, sturen of stabiliteit. Denk eraan dat de machine tractie kan verliezen doordat u bergafwaarts, op nat gras of dwars op een helling maait. Als de aandrijfwielen tractie verliezen, kan de machine gaan schuiven en kunt u de controle over de remmen en het stuur verliezen. De machine kan schuiven, zelfs als de aandrijfwielen niet draaien.
- Verwijder of let op obstakels als sloten, gaten, geulen, hobbels, stenen en andere verborgen gevaren. In hoog gras zijn obstakels niet altijd zichtbaar. De machine kan omslaan op oneffenheden in het terrein.
- Als u de controle over de machine verliest, moet u wegstappen van de richting waarin de machine rijdt.
- Gebruik de tractiebediening om de machine langzamer te laten rijden als u een helling afrijdt. Knijp de tractiebediening niet volledig in als u een helling afrijdt.

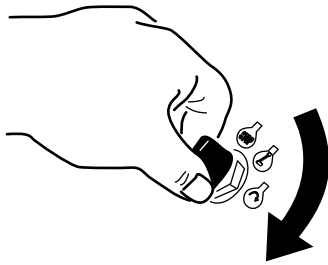
## Starten en stoppen van de motor

### Motor starten

**Opmerking:** Mogelijk moet u verschillende keren proberen te starten als u de motor voor het eerst wilt starten of nadat de motor volledig zonder brandstof is gevallen.

1. Zet de gashendel naar voren, voorbij de stand SNEL, en hou hem tegen de voorste aanslag om de choke in te schakelen.
2. Draai het contactsleuteltje naar de stand START (Figuur 11).

**Belangrijk:** Stel de startmotor telkens niet langer dan 5 seconden in werking. Als de motor niet wil starten, moet u na elke poging 15 seconden wachten. Indien u deze instructies niet opvolgt, kan de startmotor doorbranden.



**Figuur 11**

g192135

3. Laat het sleuteltje los wanneer de motor start en zet u de gashendel terug op SNEL.

## De motor afzetten

1. Laat de meskoppeling los om het maimes uit te schakelen.
2. Draai het contactsleuteltje op STOP om de motor af te zetten en verwijder het sleuteltje.

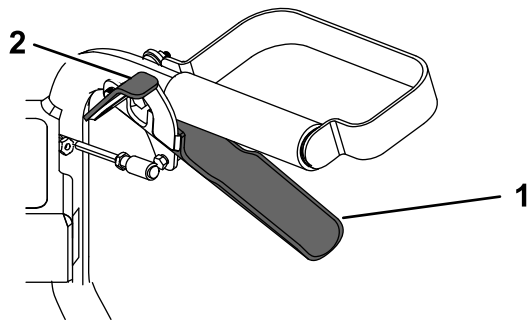
## De tractiebediening gebruiken

Knijs de tractiebediening naar de handgreep toe om de machine vooruit te rijden (Figuur 12).

Druk de duimhendel naar beneden en beweeg de tractiebediening weg van de handgreep om de machine naar achteren te rijden (Figuur 12).

Hoe verder u de tractiebediening in een van beide richtingen beweegt, des te sneller zal de machine in de gewenste richting rijden.

Laat de tractiebediening los om de tractieaandrijving uit te schakelen.



**Figuur 12**

g186864

1. Tractiebediening
2. Duimhendel

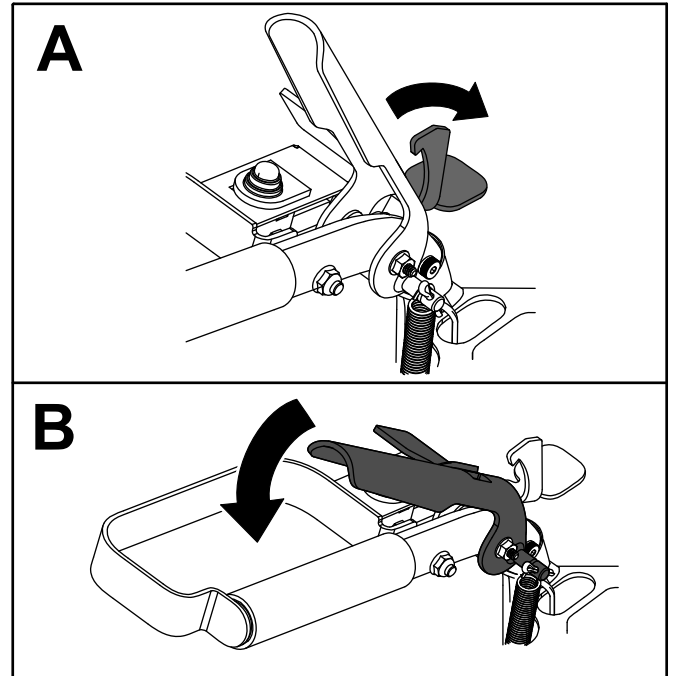
## De meskoppeling gebruiken

Deze machine kan struiken en jonge boompjes tot 1,8 m hoog en met stammen en stengels met

een diameter tot 5,1 cm maaien. Het maaidek kan kantelen zodat het de contouren van de grond volgt terwijl u de machine beweegt.

Schakel het maimes in door met uw rechterhand de veiligheidsvergrendeling los te zetten en knijp vervolgens met uw linkerhand de meskoppeling naar de linkerhandgreep (Figuur 12).

Laat de meskoppeling los om het mes uit te schakelen.



**Figuur 13**

g188811

## Na gebruik

### Veiligheid na het werk

#### Algemene veiligheid

- Verwijder gras en vuil van de machine om brand te voorkomen. Neem gemorste olie of brandstof op.
- Zet de motor af en haal het sleuteltje uit het contact. Wacht totdat alle bewegende delen tot stilstand zijn gekomen en laat de machine afkoelen voordat u de machine reinigt, afstelt, repareert of in een afgesloten ruimte stalt.
- Bewaar de machine of brandstofhouder nooit bij een open vlam, vonk of waakvlam bij bv. een geiser of andere apparaten.

#### De machine veilig vervoeren

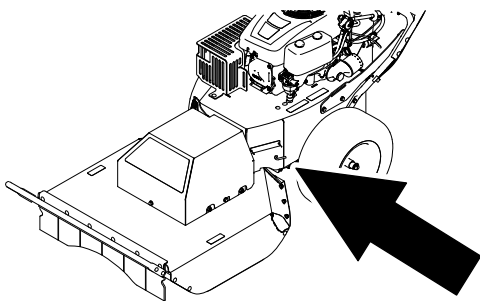
- Verwijder de contactsleutel (indien de machine hiermee is uitgerust) voordat u de machine voor transport inlaadt.



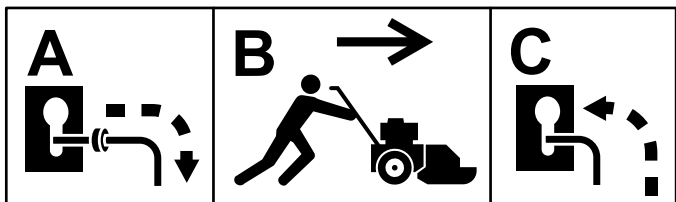
- Wees voorzichtig bij het in- of uitladen van de machine.
- Zet de machine vast zodat ze niet kan gaan rollen.

## Een niet-werkende machine verplaatsen

1. Parkeer de machine op een horizontaal oppervlak en schakel de meskoppeling uit.
2. Stel de parkeerrem in werking, zet de motor uit, verwijder het contactsleuteltje en wacht totdat alle bewegende delen tot stilstand zijn gekomen.
3. Zet de omloophendel naar buiten door het sleutelgat en dan naar beneden om de hendel vast te zetten.
4. Schakel de parkeerrem uit.
5. Verplaats de machine zoals gewenst.
6. Stel de parkeerrem in werking.
7. Beweeg de omloophendel naar boven en vervolgens naar binnen door het sleutelgat om de omloop uit te schakelen.



g188886



g188887

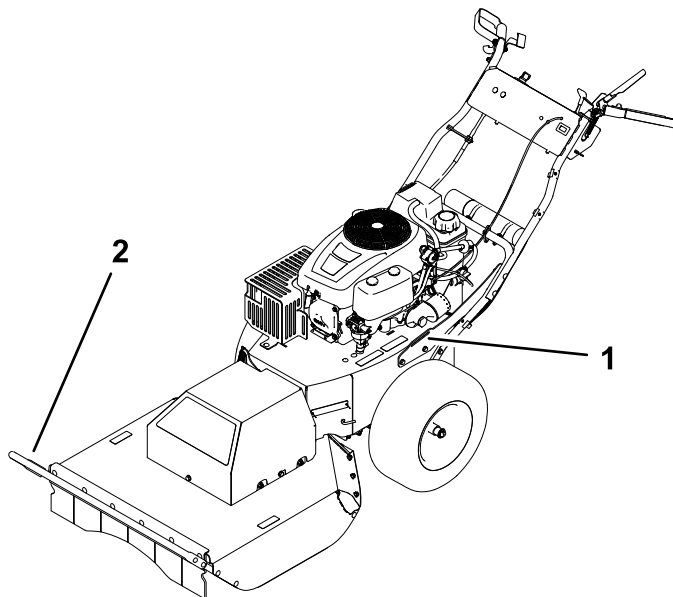
Figuur 14

## De machine transporteren

Gebruik een aanhanger of vrachtwagen voor zwaar vervoer om de machine te transporteren. Zorg ervoor dat de aanhanger of vrachtwagen is voorzien van alle benodigde wettelijk voorgeschreven remmen, verlichting en aanduidingen. Lees aandachtig alle veiligheidsinstructies. Met behulp van deze informatie kunt u letsel van uw gezinsleden, omstanders, huisdieren en uzelf voorkomen.

1. Als u een aanhanger gebruikt, moet u deze met veiligheidskettingen aan het sleepvoertuig bevestigen.

2. Zet eventueel de aanhanger op de rem.
3. Laad de machine op de aanhanger of de vrachtwagen.
4. Zet de motor af, verwijder het sleuteltje, stel de parkeerrem in werking en sluit de brandstofklep.
5. Gebruik de voorstang en 2 bindoogen op de machine om de machine goed te bevestigen op de aanhangwagen of de vrachtwagen met banden, kettingen, kabels of touwen (Figuur 15).



g188889

Figuur 15

1. Bindoog links
2. Voorstang

# Onderhoud

**Opmerking:** Bepaal vanuit de normale bestuurderspositie de linker- en rechterzijde van de machine.

## Aanbevolen onderhoudsschema

Onderhoudsinterval	Onderhoudsprocedure
Na de eerste 5 bedrijfsuren	<ul style="list-style-type: none"><li>• Motorolie verversen en filter vervangen.</li></ul>
Bij elk gebruik of dagelijks	<ul style="list-style-type: none"><li>• Schuimelement en papierelement van luchtfilter reinigen en controleren.</li><li>• Het motoroliepeil controleren.</li><li>• Controleer de conditie van de banden.</li><li>• Het luchtinlaatrooster van de motor reinigen.</li><li>• Het maaimes controleren.</li><li>• Verwijder vuil van de machine.</li></ul>
Om de 25 bedrijfsuren	<ul style="list-style-type: none"><li>• Bandenspanning controleren.</li><li>• De riemen op slijtage/scheurtjes controleren.</li></ul>
Om de 50 bedrijfsuren	<ul style="list-style-type: none"><li>• Schuim- en papierelement van luchtfilter vervangen.</li><li>• Bougie controleren.</li></ul>
Om de 100 bedrijfsuren	<ul style="list-style-type: none"><li>• Motorolie verversen en filter vervangen (dit moet vaker gebeuren als de machine wordt gebruikt onder zware belasting of bij hoge temperaturen).</li><li>• Bougie vervangen.</li><li>• Brandstoffilter van de slang vervangen.</li><li>• De koelribben en uitlaatringsen reinigen.</li></ul>
Vóór de stalling	<ul style="list-style-type: none"><li>• Laad de accu op en koppel de kabels los.</li><li>• Motorolie verversen en filter vervangen.</li><li>• Het luchtfilter een onderhoudsbeurt geven.</li><li>• Benzine aftappen uit de brandstoftank</li><li>• Smeer binnenin de cilinder van de motor.</li></ul>

### **⚠ VOORZICHTIG**

**Als u het sleutelje in het contact laat, bestaat de kans dat iemand de motor per ongeluk start, waardoor u en andere omstanders ernstig letsel kunnen oplopen.**

**Verwijder het sleutelje uit het contact voordat u onderhoudswerkzaamheden uitvoert aan de machine.**

## De machine veilig onderhouden

- Trek de bougiekabel los van de bougie voordat u onderhoudswerkzaamheden uitvoert.
- Draag handschoenen en oogbescherming wanneer u servicewerkzaamheden verricht.
- Het maaimes is scherp, contact met het maaimes kan ernstig lichamelijk letsel veroorzaken. Gebruik handschoenen als u het mes monteert.
- Knoei nooit met de veiligheidsvoorzieningen. Controleer regelmatig of deze goed werken.
- Als u de machine kantelt, kan er benzine uit de tank lekken. Benzine is ontvlambaar en explosief en kan lichamelijk letsel veroorzaken. Laat de motor drooglopen of pomp de brandstof met een handpomp uit de tank. Gebruik nooit een hevel.



# Onderhoud motor

## Veiligheid van de motor

U moet de motor afzetten voordat u het oliepeil controleert of het carter bijvult met olie.

## Onderhoud van het luchtfilter

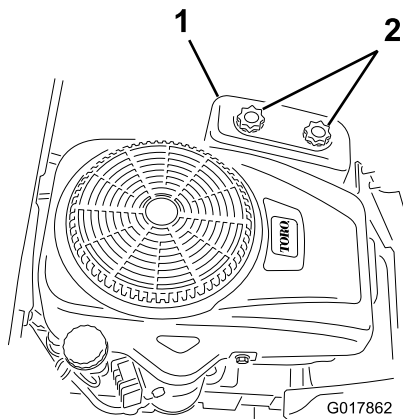
**Onderhoudsinterval:** Bij elk gebruik of dagelijks—Schuimelement en papierelement van luchtfilter reinigen en controleren.

Om de 50 bedrijfsuren—Schuim- en papierelement van luchtfilter vervangen.

**Opmerking:** Het luchtfilter moet vaker een onderhoudsbeurt krijgen als de machine wordt gebruikt in buitengewoon stoffige of zanderige omstandigheden.

## Schuim- en papierelement verwijderen

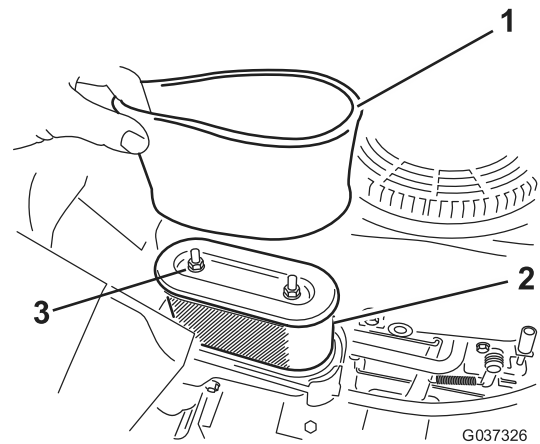
1. Parkeer de machine op een gelijke ondergrond, zet de motor af, wacht totdat alle bewegende onderdelen tot stilstand zijn gekomen en verwijder het sleuteltje uit de contactschakelaar voordat u de bestuurderspositie verlaat.
2. Maak de omgeving van het luchtfilter schoon om te voorkomen dat vuil in de motor komt en schade veroorzaakt.
3. Verwijder het luchtfilterdeksel door de 2 knoppen los te draaien (Figuur 16).



Figuur 16

1. Luchtfilterdeksel
2. Knoppen

4. Verwijder de 2 moeren waarmee het filter aan de behuizing bevestigd is (Figuur 17).



Figuur 17

1. Schuimelement
2. Papierelement
3. Moeren

5. Verwijder voorzichtig het schuimelement en het papierelement uit de behuizing van het luchtfilter.
6. Scheid het schuim- en papierelement.

## Schuim- en papierelement reinigen

### Schuimelement:

1. Was het schuimfilter in warm water met vloeibare zeep.
2. Als het element schoon is, moet u het grondig uitspoelen.
3. Schuimfilter in een schone doek wikkelen en droogknijpen.

**Opmerking:** Geen olie smeren op het element.

**Belangrijk:** Vervang het schuimelement als het gescheurd of versleten is.

4. Plaats het schuimelement op een schoon papierelement.

### Papierelement:

1. Klop het papierelement voorzichtig tegen een stevig, vlak oppervlak en reinig het vanaf de binnenkant met perslucht om vuil en stof te verwijderen.
2. Controleer het filter op scheuren, een vettig oppervlak of beschadiging van de rubberen afdichting.

**Belangrijk:** Het papierfilter nooit reinigen met vloeistoffen, zoals oplosmiddelen, benzine of kerosine. Vervang het papierelement als het is beschadigd of niet grondig kan worden gereinigd.

3. Reinig de binnenkant van het luchtfilterdeksel en verwijder al het vuil en stof.

## Schuimelement en papierelement installeren

**Belangrijk:** Laat de motor nooit lopen zonder dat het complete luchtfilter met schuim- en papierelement gemonteerd is, daar anders de motor kan worden beschadigd.

1. Monteer het schuimfilter op het papieren filterelement (Figuur 17).
2. Monteer het schuimfilter en het papieren filterelement in de luchtfilterbehuizing.
3. Gebruik de 2 moeren om het filter aan de behuizing te bevestigen (Figuur 17).
4. Monteer het luchtfilterdeksel en draai de 2 knoppen vast (Figuur 16).

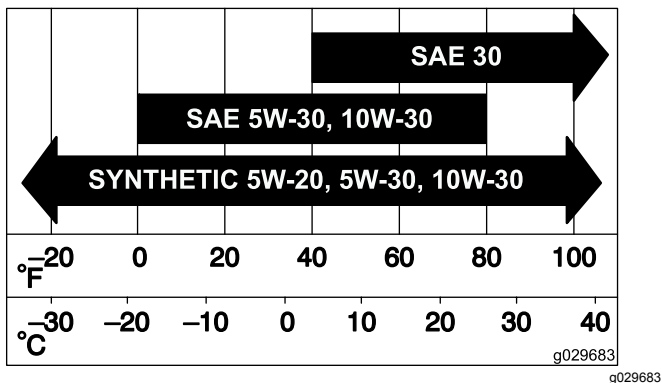
## Motorolie verversen/oliepeil controleren

### Aanbevolen motorolie

**Type olie:** reinigingsolie (API-onderhoudsclassificatie SJ of hoger)

**Carterinhoud:** 1,4 liter met vervanging van het filter.

**Viscositeit:** Zie onderstaande tabel.



Figuur 18

## Het motoroliepeil controleren

**Onderhoudsinterval:** Bij elk gebruik of dagelijks

**Opmerking:** Controleer het oliepeil als de motor koud is.

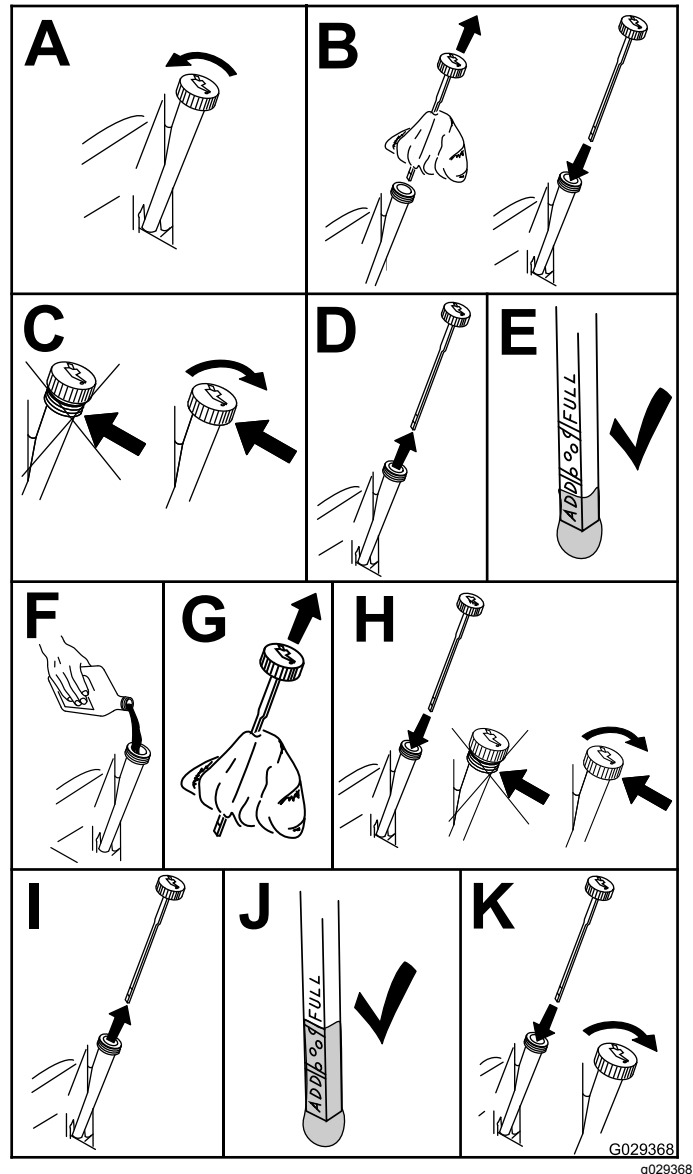
### ⚠ WAARSCHUWING

Contact met hete oppervlakken kan lichamelijk letsel veroorzaken.

Houd kleding, gezicht, handen, voeten en andere lichaamsdelen uit de buurt van de geluiddemper en andere hete oppervlakken.

**Belangrijk:** Giet niet te veel olie in het carter; als de motor daarna gaat lopen, kan de motor schade oplopen.

1. Parkeer de machine op een gelijke ondergrond, zet de motor af, wacht totdat alle bewegende onderdelen tot stilstand zijn gekomen en verwijder het sleuteltje uit de contactschakelaar voordat u de bestuurderspositie verlaat.
2. Het motoroliepeil controleren (Figuur 19).



Figuur 19

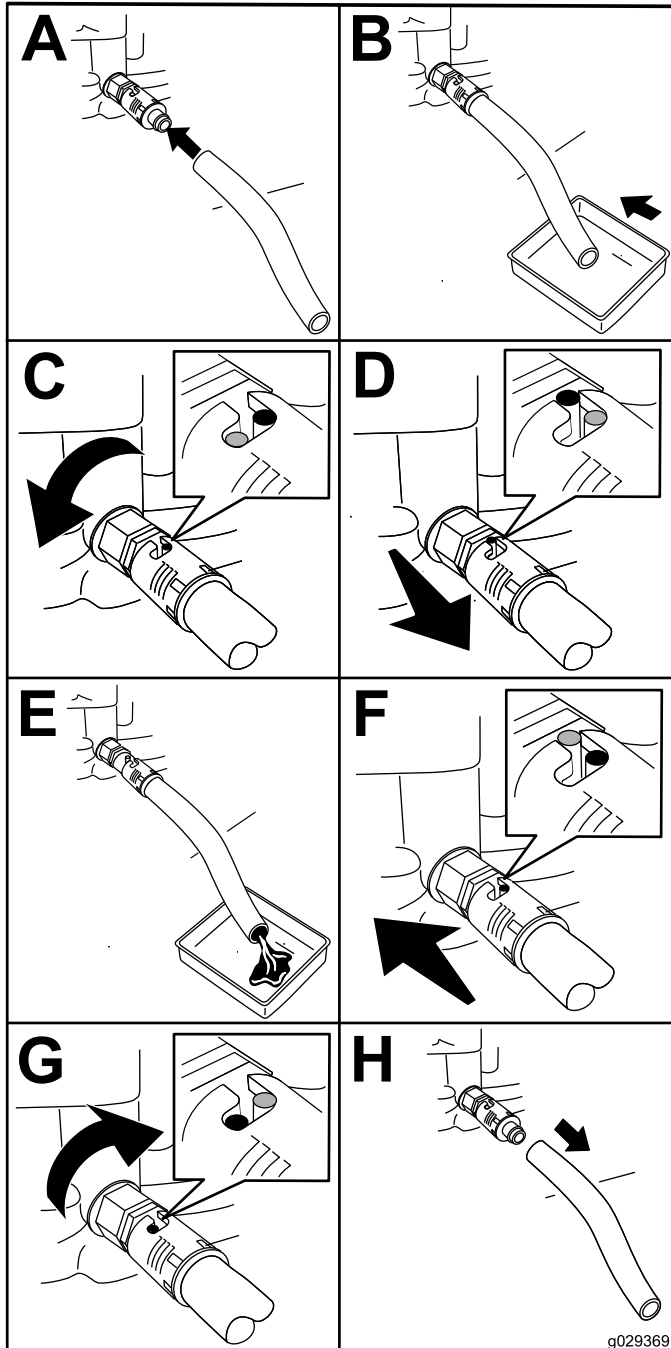
## Motorolie verversen en filter vervangen

**Onderhoudsinterval:** Na de eerste 5 bedrijfsuren

Om de 100 bedrijfsuren (dit moet vaker gebeuren als de machine wordt gebruikt onder zware belasting of bij hoge temperaturen).

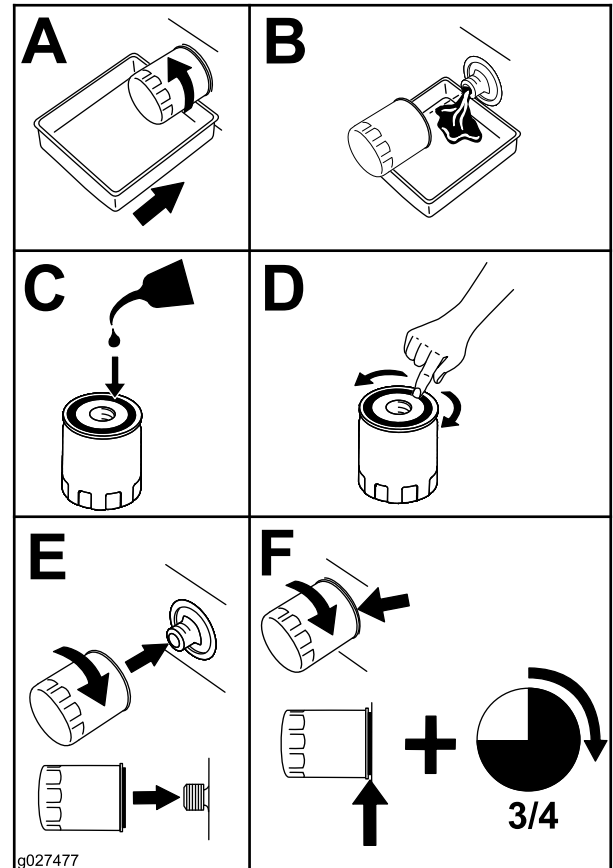
**Opmerking:** Vervang het oliefilter van de motor vaker als de machine wordt gebruikt in zeer stoffige of zanderige omstandigheden.

1. Parkeer de machine op een gelijke ondergrond, zet de motor af, wacht totdat alle bewegende onderdelen tot stilstand zijn gekomen en verwijder het sleuteltje uit de contactschakelaar voordat u de bestuurderspositie verlaat.
2. Laat de olie uit de motor lopen (Figuur 20).



Figuur 20

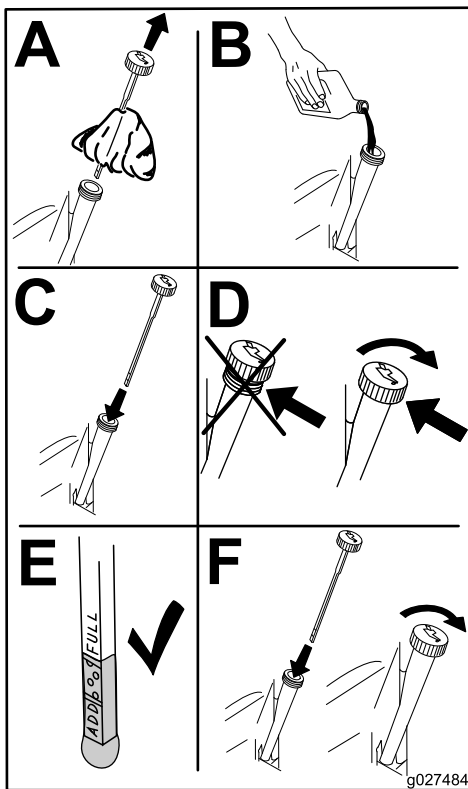
**Opmerking:** Controleer of de pakking van het nieuwe oliefilter contact maakt met de motor en draai het oliefilter nog  $\frac{3}{4}$  slag extra vast.



Figuur 21

4. Giet ongeveer 80% van de gespecificeerde hoeveelheid olie langzaam in de vulbuis (Figuur 22).
5. Laat de olie 3 tot 5 minuten in de motor zakken en controleer dan het oliepeil (Figuur 22).

3. Verwijder het oliefilter van de motor (Figuur 21). Plaats een nieuw oliefilter wanneer alle olie is weggelopen.



Figuur 22

g027484

- Giet olie in de machine totdat het oliepeil de volmarkering op de peilstok bereikt.

## Onderhoud van de bougie

**Onderhoudsinterval:** Om de 50 bedrijfsuren—Bougie controleren.

Om de 100 bedrijfsuren—Bougie vervangen.

Controleer of de elektrodenafstand tussen de centrale elektrode en de massa-elektrode correct is voordat u de bougie monteert. Gebruik een bougiesleutel voor het (de)monteren van de bougie en een voelmaat om de elektrodenafstand te meten en af te stellen. Monteer een nieuwe bougie indien dit nodig is.

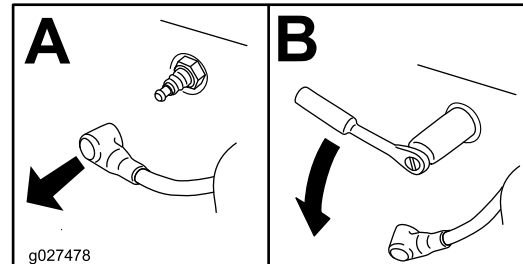
## Specificatie van de bougie

**Type:** Champion® RC12YC, Autolite® 3924, of NGK® BPR6ES

**Elektrodenafstand:** 0,76 mm

## Bougie verwijderen

- Plaats de machine op een gelijke ondergrond, schakel de motor uit en verwijder het sleuteltje uit de contactschakelaar.
- Alvorens de bougie(s) te verwijderen, moet u de omgeving van de onderkant van de bougie schoonmaken om te voorkomen dat er vuil en rommel in de motor terecht komt.
- Verwijder de bougie (Figuur 23).



Figuur 23

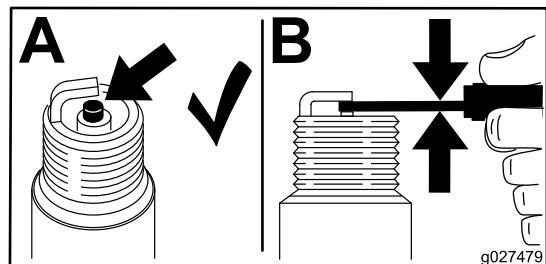
g027478

## Bougie controleren

**Belangrijk:** Bougie(s) nooit schoonmaken. Verwijder een bougie altijd als deze: een zwarte laag heeft, als de elektroden versleten zijn, als er een vette laag op ligt of als de bougie scheuren vertoont.

**Opmerking:** Als de isolator lichtbruin of grijs is, werkt de motor naar behoren. Een zwarte laag op de isolator duidt meestal op een vuil luchtfilter.

Stel de elektrodenafstand in op 0,76 mm.

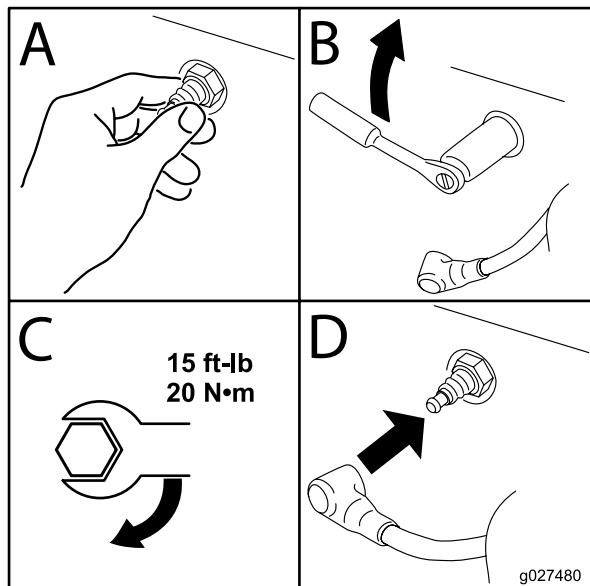


Figuur 24

g027479

## Bougie monteren

Draai de bougie vast met een torsie van 20 N·m.



Figuur 25

## Onderhoud brandstofsysteem

### ⚠ GEVAAR

In bepaalde omstandigheden is benzine uiterst ontvlambaar en zeer explosief. Brand of explosie van benzine kan brandwonden bij u of anderen en materiële schade veroorzaken.

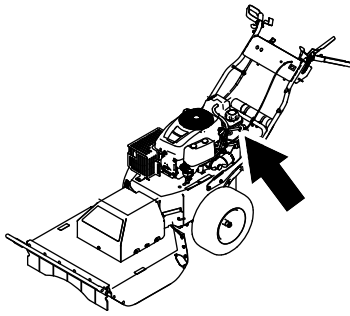
- Verricht onderhoudswerkzaamheden in verband met het brandstofsysteem als de motor koud is. Doe dit buiten op een open terrein. Eventueel gemorste benzine opnemen.
- Rook nooit als u benzine aftapt en blijf uit de buurt van open vuur of als de kans bestaat dat benzinedampen door een vonk kunnen ontbranden.

## Brandstoffilter van de slang vervangen

**Onderhoudsinterval:** Om de 100 bedrijfsuren—Brandstoffilter van de slang vervangen.

Na verwijdering mag u nooit een vuil filter opnieuw aan de brandstofslang monteren.

1. Plaats de machine op een gelijke ondergrond, schakel de motor uit en verwijder het sleuteltje uit de contactschakelaar.
2. Sluit de brandstofklep.
3. Vervang het brandstoffilter van de slang (Figuur 26).

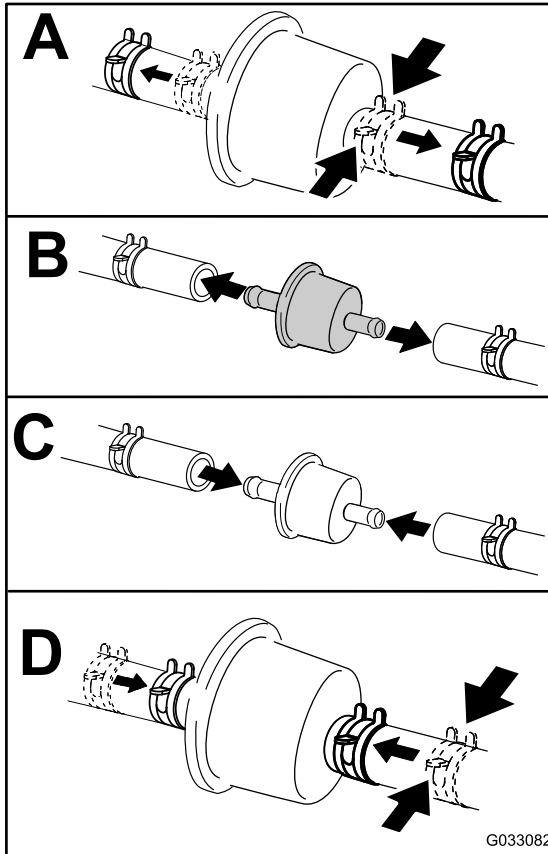


# Onderhoud elektrisch systeem

## Veiligheid van het elektrisch systeem

- Koppel de accu af voordat u reparaties aan de machine verricht. Maak eerst de minpool van de accu los en daarna de pluspool. Bevestig eerst de pluspool van de accu en daarna de minpool.
- Laad de accu op in een open, goed geventileerde ruimte, uit de buurt van vonken en open vuur. Haal de oplader uit het stopcontact voordat u de accu aan- of loskoppelt.
- Draag beschermende kleding en gebruik geïsoleerd gereedschap.

g186943



G033082

g033082

Figuur 26

## Accu verwijderen

### ⚠ WAARSCHUWING

Accupolen of metalen gereedschappen kunnen kortsluiting maken met metalen onderdelen van de machine, waardoor vonken kunnen ontstaan. Hierdoor kunnen accugassen tot ontploffing komen, waardoor lichamelijk letsel kan ontstaan.

- Zorg ervoor dat bij het verwijderen of installeren van de accu de accupolen niet in aanraking komen met metalen onderdelen van de machine.
- Voorkom dat metalen gereedschappen kortsluiting veroorzaken tussen de accupolen en metalen onderdelen van de machine.

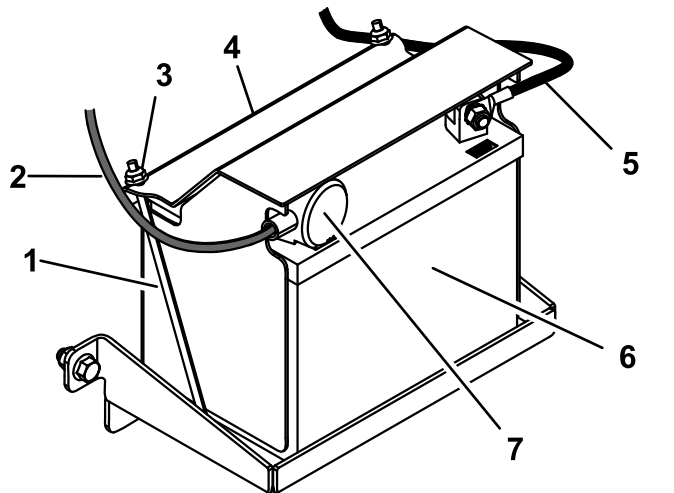
### ⚠ WAARSCHUWING

Als accukabels verkeerd worden verbonden, kan dit schade aan de machine en de kabels tot gevolg hebben en vonken veroorzaken. Hierdoor kunnen accugassen tot ontploffing komen, waardoor lichamelijk letsel kan ontstaan.

- Maak altijd de minkabel (zwart) van de accu los voordat u de pluskabel (rood) losmaakt.
- Sluit altijd de pluskabel (rood) van de accu aan voordat u de minkabel (zwart) aansluit.

1. Plaats de machine op een gelijke ondergrond, schakel de motor uit en verwijder het sleuteltje uit de contactschakelaar.

2. Maak de minkabel (zwart) van de accu los.
3. Koppel de pluskabel (rood) los van de accu.
4. Verwijder de moeren en aandrukstangen aan weerszijden van de accu en vervolgens het accudeksel en de accubak zelf.



Figuur 27

g187024

- |                          |                                |
|--------------------------|--------------------------------|
| 1. Aandrukstang (2)      | 5. Minkabel van de accu        |
| 2. Pluskabel van de accu | 6. Accu                        |
| 3. Moer (2)              | 7. Rood stofkapje van accupool |
| 4. Accudeksel            |                                |

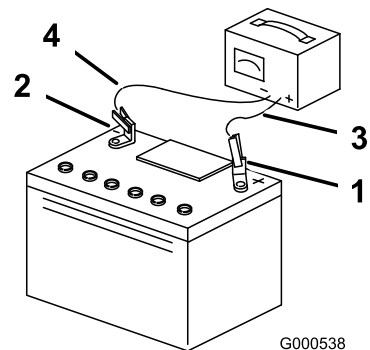
## De accu opladen

**Onderhoudsinterval:** Vóór de stalling—Laad de accu op en koppel de kabels los.

1. Verwijder de accu van het chassis; zie [Accu verwijderen \(bladz. 22\)](#).
2. Laad de accu gedurende minstens een uur op bij 6-10 A.

**Opmerking:** De accu niet te ver opladen.

3. Zodra de accu volledig is opgeladen, haalt u de acculader uit het stopcontact en maakt u vervolgens de oplaadkabels los van de accuklemmen ([Figuur 28](#)).



G000538

g000538

Figuur 28

- |                             |                           |
|-----------------------------|---------------------------|
| 1. Pluspool (+) van de accu | 3. Rode (+) oplaadkabel   |
| 2. Minpool (-) van de accu  | 4. Zwarte (-) oplaadkabel |

## Accu monteren

1. Plaats de accu op de accubak en bevestig deze met het accudeksel, 2 aandrukstangen en 2 moeren ([Figuur 27](#)).
2. Koppel de pluskabel aan op de positieve (+) accupool.
3. Koppel de minkabel aan op de minpool (-) van de accu.
4. Schuif het rode stofkapje voor de accupool op de pluspool van de accu ([Figuur 27](#)).

## Onderhoud van een reserveaccu

De oorspronkelijke accu heeft geen onderhoud nodig. Raadpleeg voor het onderhoud van een reserveaccu de instructies van de fabrikant.

# Onderhoud aandrijfsysteem

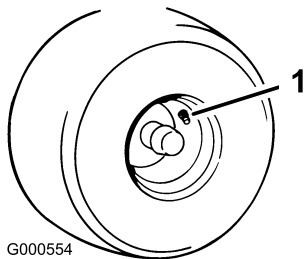
## Bandenspanning controleren

**Onderhoudsinterval:** Bij elk gebruik of dagelijks

Om de 25 bedrijfsuren—Bandenspanning controleren.

Zorg ervoor dat de bandenspanning volgens specificatie is. Controleer de bandenspanning bij het ventiel (Figuur 29). De bandenspanning kan het best bij koude banden worden gecontroleerd.

Pomp de banden op tot 0,97 bar.



Figuur 29

1. Ventiel

# Onderhoud koelsysteem

## Motorscherm reinigen

**Onderhoudsinterval:** Bij elk gebruik of dagelijks—Het luchtinlaatrooster van de motor reinigen.

Met het oog op een goede koeling moet u het luchtinlaatrooster, de koelribben en andere buitenvlakken van de motor te allen tijde schoon houden.

Verwijder met een droge borstel aangekoekt vuil van het luchtinlaatrooster en de motor.

**Belangrijk:** Om verontreiniging van het brandstofsysteem te voorkomen, mag u de motor niet schoonmaken met water.

## De koelribben en uitlaatringen reinigen

**Onderhoudsinterval:** Om de 100 bedrijfsuren—De koelribben en uitlaatringen reinigen.

1. Plaats de machine op een gelijke ondergrond, schakel de motor uit en verwijder het sleuteltje uit de contactschakelaar.
2. Verwijder het luchtinlaatrooster en de koelringen.
3. Verwijder vuil en gras van de onderdelen.
4. Monteer het luchtinlaatrooster en de koelringen.



# Onderhoud riemen

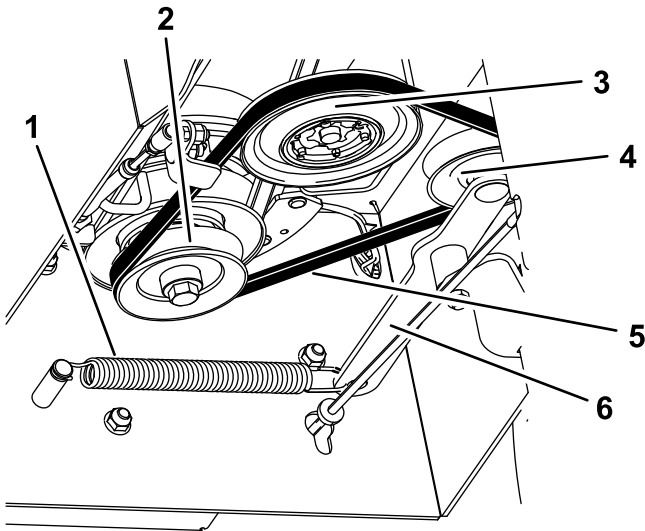
## Riemen controleren

**Onderhoudsinterval:** Om de 25 bedrijfsuren—De riemen op slijtage/scheurtjes controleren.

Controleer de riemen op scheuren, gerafelde randen, schroei plekken of andere schade. Vervang beschadigde riemen.

## Transmissieriem vervangen

1. Parkeer de maaimachine op een gelijke ondergrond, schakel het mes uit en stel de parkeerrem in werking.
2. Draai het contactsleuteltje naar UIT, verwijder het sleuteltje en maak de bougiekabel los van de bougie.
3. Gebruik een hefwerktuig om de machine op te heffen en plaats ze op kriksteunen.
4. Neem de trekveer van de spanarm (Figuur 30).



**Figuur 30**

Transmissie niet afgebeeld

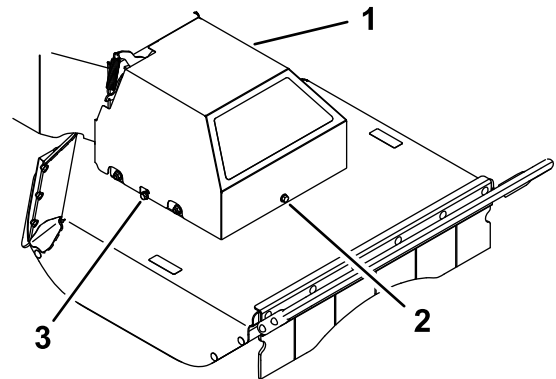
- |                      |               |
|----------------------|---------------|
| 1. Trekveer          | 4. Spanpoelie |
| 2. Koppelingspoelie  | 5. Riem       |
| 3. Transmissiepoelie | 6. Spanarm    |

5. Verwijder de transmissieriem van de poelies.
6. Leg de nieuwe transmissieriem rond de koppeling, de transmissie en de spanpoelies (Figuur 30).
7. Monteer de trekveer op de spanarm.

## Drijfriem van maaidek vervangen

1. Parkeer de maaimachine op een gelijke ondergrond, schakel het mes uit en stel de parkeerrem in werking.
2. Draai het contactsleuteltje naar UIT, verwijder het sleuteltje en maak de bougiekabel los van de bougie.
3. Gebruik een hefwerktuig om de machine op te heffen en plaats ze op kriksteunen.
4. Verwijder de transmissieriem; zie [Transmissieriem vervangen \(bladz. 25\)](#).
5. Draai de bouten links en rechts enkele slagen los en draai de voorste bout los tot de kap los staat (Figuur 31).

**Opmerking:** Verwijder de bouten niet.



**Figuur 31**

g188928

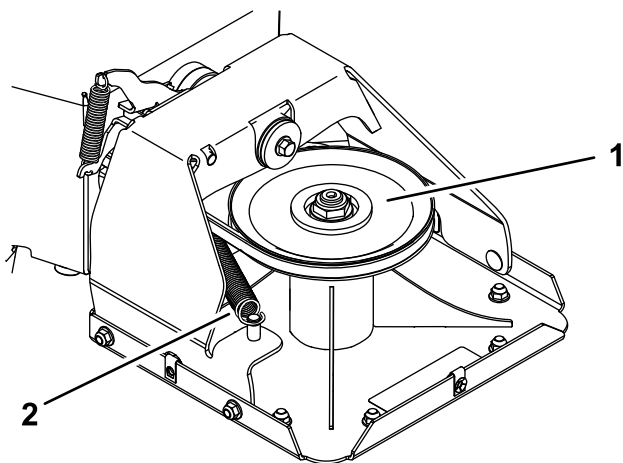
- |                    |                |
|--------------------|----------------|
| 1. Aandrijfriemkap | 3. Bout rechts |
| 2. Voorste bout    |                |

6. Til het deksel op en verwijder het.
7. Maak de trekveer los (Figuur 32).

### **⚠ VOORZICHTIG**

**De veer is onder spanning gemonteerd en kan lichamelijk letsel veroorzaken.**

**Zet een veiligheidsbril op en wees voorzichtig als u de veer verwijdert.**



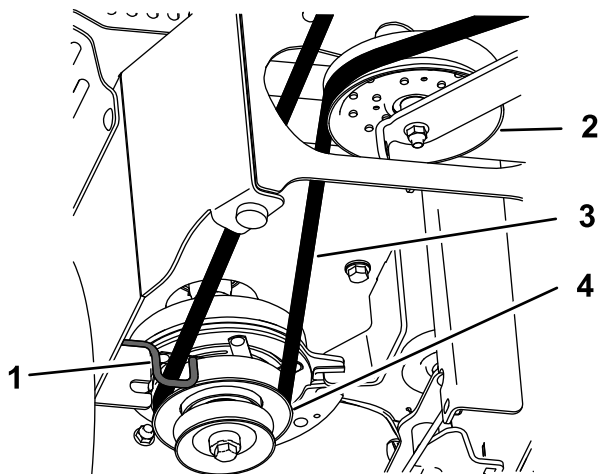
**Figuur 32**

g188940

1. Poelie van het maaidek      2. Trekveer

8. Verwijder de drijfriem van het maaidek van de koppelingspoelie.
9. Leg de nieuwe riem rond de koppelingspoelie, door de riemgeleider, langs de spanpoelie en rond de maaidekpoelie (Figuur 32 en Figuur 33).

**Opmerking:** Zorg dat de riem juist op beide poelies ligt en niet gedraaid is. De riem moet zo lopen totdat u de trekveer monteert.



**Figuur 33**

g189063

Transmissie niet afgebeeld

1. Riemgeleider                      3. Drijfriem van maaidek  
2. Spanpoelie                        4. Koppelingspoelie

10. Monteer de trekveer (Figuur 32).
11. Laat de riemkap op het maaidek zakken en lijn de gaten in de kap uit met de zijbouten. Draai de voorste bout en vervolgens de beide zijbouten aan (Figuur 31).
12. Monteer de transmissieriem; zie [Transmissieriem vervangen \(bladz. 25\)](#).

## Onderhoud van de maaimachine

Om een goed maieresultaat te verkrijgen, moet u het maaimes scherp houden. Om het slijpen en vervangen te vergemakkelijken, is het handig extra messen in voorraad te hebben.

## Veiligheid van de messen

Een versleten of beschadigd mes kan breken en een stuk van het mes kan worden uitgeworpen in de richting van de gebruiker of omstanders en zo ernstig lichamelijk of dodelijk letsel toebrengen. Indien u een beschadigd mes probeert te repareren, kan de veiligheidscertificatie van het product vervallen.

- Controleer op gezette tijden het maaimes op slijtage of beschadigingen.
- Wees voorzichtig als u het mes controleert. Omwikkel het maaimes of draag handschoenen en wees voorzichtig als u onderhoudswerkzaamheden aan het maaimes verricht. Het maaimes mag alleen worden vervangen, probeer het nooit recht te maken of het te lassen.

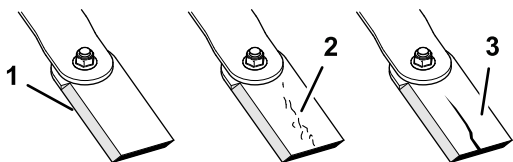
## Vóór controle en onderhoud van het maaimes

1. Parkeer de maaimachine op een gelijke ondergrond, schakel het mes uit en stel de parkeerrem in werking.
2. Draai het contactsleuteltje naar UIT, verwijder het sleuteltje en maak de bougiekabels los van de bougies.
3. Kantel de machine zo dat het maaidek van de grond komt, en leg houten blokken onder het maaidek om het te ondersteunen.

## Het mes controleren

**Onderhoudsinterval:** Bij elk gebruik of dagelijks

1. Controleer de snijranden (Figuur 34).
2. Als de randen niet scherp zijn of bramen vertonen, moet u het maaimes verwijderen en slijpen; zie [Het maaimes slijpen \(bladz. 28\)](#).
3. Het maaimes controleren.
4. Als u scheuren of slijtage constateert, moet u direct een nieuw mes monteren (Figuur 34).



Figuur 34

g248312

1. Snijrand
2. Slijtage
3. Scheur

## Controleren op kromme messen

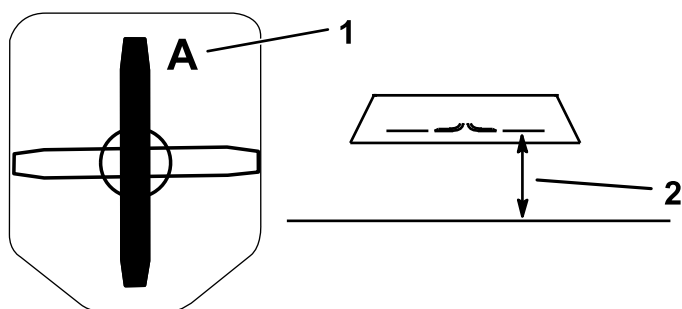
### Enkel rechte maaimessen

#### ⚠ WAARSCHUWING

Een krom of beschadigd mes kan breken en u of omstanders ernstig letsel toebrengen.

- Vervang altijd een krom of beschadigd mes door een nieuw mes.
- Vijl de snijranden of het oppervlak van het mes niet en maak er geen scherpe inkepingen in.

1. Draai het mes totdat de uiteinden in de lengterichting liggen.
2. Meet de afstand tussen een horizontaal oppervlak en de snijrand bij positie A van het mes (Figuur 35).



Figuur 35

g189024

1. Positie A
2. Meet hier de afstand van het mes tot het harde oppervlak.

3. Draai het mes 180°.
4. Meet de afstand tussen een horizontaal oppervlak en de snijrand van het mes op dezelfde plaats als in stap 2.

**Opmerking:** Het verschil tussen de afstanden die zijn gemeten bij stap 2 en stap 4 mag niet meer dan 3 mm zijn.

**Opmerking:** Als dit verschil meer bedraagt dan 3 mm, is het mes krom en moet het worden vervangen.

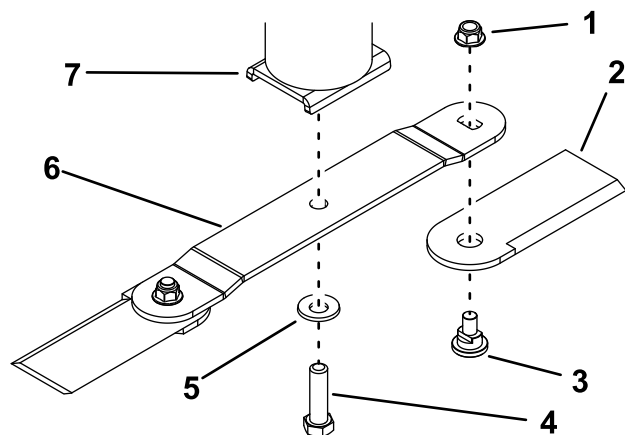
## Het maimes verwijderen

Vervang het maimes als het een vast voorwerp raakt en als het uit balans of krom is. Om de beste prestaties te verkrijgen en er zeker van te zijn dat de machine altijd veilig kan worden gebruikt, moet u ter vervanging uitsluitend originele Toro messen gebruiken. Gebruik ter vervanging nooit messen van andere fabrikanten omdat dit in strijd kan zijn met de veiligheidsnormen.

**Opmerking:** Klepelmessen worden aan 2 zijden geslepen; als de ene rand versleten is, kunt u het mes dus verwijderen en omdraaien.

### Enkel klepelmessen

1. Pak het uiteinde van het mes vast met een doek of een dikke handschoen.
2. Verwijder de mesbout, de klemring en het mes van de mesbevestiging onderaan de houder van de as (Figuur 36).



Figuur 36

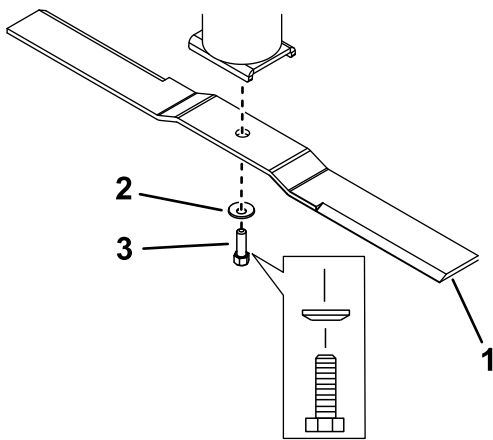
g187214

- |               |                  |
|---------------|------------------|
| 1. Moer       | 5. Klemring      |
| 2. Klepel     | 6. Mes           |
| 3. Klepelbout | 7. Houder van as |
| 4. Mesbout    |                  |

3. Om alleen de klepelmessen te verwijderen, dient u de klepels van het mes te nemen door de klepelbout en moer van de klepels te verwijderen.

### Enkel rechte maaimessen

1. Pak het uiteinde van het mes vast met een doek of een dikke handschoen.
2. Verwijder de mesbout, de klemring en het mes van de houder van de as (Figuur 37).



Figuur 37

g189023

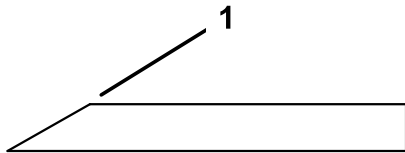
1. Mes  
2. Gewelfde veerring  
3. Mesbout

## Het maimes slijpen

1. Gebruik een vijl om de snijranden aan beide uiteinden van het mes te slijpen (Figuur 38).

**Opmerking:** Houd daarbij de oorspronkelijke hoek in stand.

**Opmerking:** Het mes blijft in balans als u van beide snijranden dezelfde hoeveelheid materiaal verwijdert.



Figuur 38

g192119

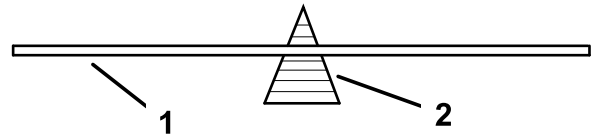
1. Onder de oorspronkelijke hoek slijpen

2. Enkel voor rechte maimesen: controleer de balans van het mes met een mesbalans (Figuur 39).

Als het mes niet in balans is, moet u wat materiaal van het mes afvlijen. Dit mag enkel aan de achterkant van het mes (tegenover de snijrand) (Figuur 36).

Herhaal dit indien nodig totdat het mes in balans is.

**Opmerking:** Als het mes horizontaal blijft, is het in balans.



Figuur 39

g192120

1. Mes  
2. Mesbalans

## Het maimes monteren

### Enkel klepelmessen

1. Bevestig het mes op de houder van de as; gebruik hiervoor de mesbout en de klemring (Figuur 36).

**Opmerking:** Richt de holle zijde van de ring naar het mes, en de bolle zijde van het mes naar de houder van de as.

2. Draai de bout vast met een torsie van 136 tot 149 N·m.
3. Om alleen de klepelmessen te monteren, dient u de klepels aan het uiteinde van het mes te bevestigen met een klepelbout en een nieuwe moer voor elke klepel (Figuur 36). Draai de moer vast tot 103 à 127 N·m.

**Opmerking:** Vervang een verwijderde klepelmoer altijd door een nieuwe moer.

**Opmerking:** Bevestig de klepels aan de onderkant van het mes, niet aan de bovenkant.

### Enkel rechte maimesen

1. Monteer het mes op de as (Figuur 37).

**Opmerking:** Richt de bolle zijde van het mes weg van de houder van de as.

2. Monteer de klemring (holle kant naar het mes toe) en de mesbout (Figuur 37).

3. Draai de mesbout vast met een torsie van 136 tot 149 N·m.

## ***Reiniging***

### **Vuil van de machine verwijderen**

Regelmatig reinigen verlengt de levensduur van de machine. Reinig de machine onmiddellijk na gebruik.

Controleer vóór het reinigen of de dop van de brandstoftank stevig op zijn plaats zit zodat er geen water in de tank kan.

Wees voorzichtig als u een hogedrukspuit gebruikt: deze kan stickers met waarschuwingen en aanwijzingen of zelfs de motor beschadigen.

# Stalling

## De machine stallen

Wanneer de machine langer dan 30 dagen niet wordt gebruikt, moet ze als volgt worden voorbereid op stalling:

1. Parkeer de maaimachine op een gelijke ondergrond, schakel het mes uit en stel de parkeerrem in werking.
2. Draai het contactsleuteltje naar UIT, verwijder het sleuteltje en maak de bougiekabel los van de bougie.
3. Verwijder rommel, vuil en roet van de buitenkant van de gehele machine, met name van de motor.

**Belangrijk:** U kunt de machine met een mild reinigingsmiddel en water wassen.

4. Voeg een stabilisator/conditioner op aardoliebasis toe aan de brandstof in de tank. Volg de mengvoorschriften van de fabrikant van de stabilisator op. (7,8 ml per liter).

**Opmerking:** Een stabilisator/conditioner werkt het best als deze met verse brandstof wordt vermengd en altijd wordt gebruikt.

**Belangrijk:** Gebruik geen stabilisator op alcoholbasis (ethanol of methanol). Brandstof waaraan stabilisator/conditioner is toegevoegd niet langer dan 90 dagen bewaren.

5. Laat de motor vijf minuten lopen om de stabilisator/conditioner door het brandstofsysteem te verspreiden.
6. Zet de motor af, wacht totdat deze is afgekoeld en laat de benzine uit de tank lopen met behulp van een sifonpomp. Voer brandstof op de juiste manier af; recyclen volgens de lokale voorschriften.
7. Start de motor en laat hem lopen totdat hij afslaat.
8. Start de motor en laat deze lopen totdat de motor niet meer start.
9. Geef het luchtfilter een onderhoudsbeurt; zie [Onderhoud van het luchtfilter \(bladz. 17\)](#).
10. Ververs de motorolie van het carter; zie [Motorolie verversen en filter vervangen \(bladz. 18\)](#).
11. Verwijder en laad de accu; zie [De accu opladen \(bladz. 23\)](#).
12. Verwijder de bougie en controleer de toestand ervan; zie [Onderhoud van de bougie \(bladz. 20\)](#).

13. Nadat de bougie uit de cilinder is verwijderd, giet u twee eetlepels motorolie in de bougie-opening. Gebruik de startmotor om de motor te laten draaien en zo de olie over de cilinderwand te verspreiden. Monteer de bougie(s). De bougiekabel niet op de bougie(s) drukken.
14. Controleer alle bouten, schroeven en moeren en draai deze vast. Repareer of vervang beschadigde delen.
15. Werk alle krassen en beschadigingen van de lak bij. Bijwerklak is verkrijgbaar bij een erkende servicedealer.
16. Stal de machine in een schone, droge garage of opslagruimte.
17. Dek de machine af om deze te beschermen en schoon te houden.

# Problemen, oorzaak en remedie

Probleem	Mogelijke oorzaak	Remedie
De motor raakt oververhit.	<ol style="list-style-type: none"> <li>1. De motor is te zwaar belast.</li> <li>2. Het oliepeil in het carter is te laag.</li> <li>3. De koelribben en luchtkanalen onder de ventilatorbehuizing van de motor zijn verstopt.</li> <li>4. Het luchtfilter is vuil.</li> <li>5. Vuil, water of oude brandstof in het brandstofsysteem.</li> </ol>	<ol style="list-style-type: none"> <li>1. De rijsnelheid verminderen.</li> <li>2. Het carter bijvullen met olie.</li> <li>3. De koelribben en luchtkanalen ontstoppen.</li> <li>4. Het luchtfilterelement reinigen of vervangen.</li> <li>5. Neem contact op met een erkende servicedealer</li> </ol>
De startmotor slaat niet aan.	<ol style="list-style-type: none"> <li>1. De aftakas is ingeschakeld.</li> <li>2. De accu is leeg.</li> <li>3. De elektrische aansluitingen zijn gecorrodeerd of zitten los.</li> <li>4. Een van de zekeringen is doorgebrand.</li> <li>5. Een van de relais of schakelaars is defect.</li> </ol>	<ol style="list-style-type: none"> <li>1. De schakelaar van de mesbediening uitzetten.</li> <li>2. De accu opladen. Draai de contactschakelaar naar UIT en verwijder het sleuteltje wanneer de machine niet in gebruik is; zo voorkomt u dat de accu zijn spanning verliest.</li> <li>3. Controleren of de elektrische aansluitingen goed contact maken.</li> <li>4. De zekering vervangen.</li> <li>5. Neem contact op met een erkende servicedealer.</li> </ol>
De motor start niet, start moeilijk of slaat af.	<ol style="list-style-type: none"> <li>1. De brandstoftank is leeg.</li> <li>2. Het luchtfilter is vuil.</li> <li>3. De bougiekabel(s) los of niet aangesloten.</li> <li>4. De bougie(s) is (zijn) aangetast, vuil, of de elektrodenafstand is niet correct afgesteld.</li> <li>5. Er zit vuil in het brandstoffilter in de</li> <li>6. Vuil, water of oude brandstof in het brandstofsysteem.</li> <li>7. Verkeerde brandstof in de tank.</li> <li>8. Het oliepeil in het carter is te laag.</li> </ol>	<ol style="list-style-type: none"> <li>1. Vul de brandstoftank.</li> <li>2. Het luchtfilterelement reinigen of vervangen.</li> <li>3. De bougiekabel(s) op de bougie monteren.</li> <li>4. Nieuwe bougie(s) met een correct afgestelde elektrodenafstand monteren.</li> <li>5. Brandstoffilter vervangen.</li> <li>6. Neem contact op met een erkende servicedealer.</li> <li>7. Brandstoftank aftappen en vullen met het juiste type brandstof.</li> <li>8. Het carter bijvullen met olie.</li> </ol>
De motor verliest vermogen.	<ol style="list-style-type: none"> <li>1. De motor is te zwaar belast.</li> <li>2. Het luchtfilter is vuil.</li> <li>3. Het oliepeil in het carter is te laag.</li> <li>4. De koelribben en luchtkanalen onder de ventilatorbehuizing van de motor zijn verstopt.</li> <li>5. De bougie(s) is (zijn) aangetast, vuil, of de elektrodenafstand is niet correct afgesteld.</li> <li>6. De ontluchting van de brandstoftank is verstopt.</li> <li>7. Er zit vuil in het brandstoffilter.</li> <li>8. Vuil, water of oude brandstof in het brandstofsysteem.</li> <li>9. Verkeerde brandstof in de tank.</li> </ol>	<ol style="list-style-type: none"> <li>1. De rijsnelheid verminderen.</li> <li>2. Het luchtfilterelement reinigen.</li> <li>3. Het carter bijvullen met olie.</li> <li>4. De koelribben en luchtkanalen ontstoppen.</li> <li>5. Nieuwe bougie(s) met een correct afgestelde elektrodenafstand monteren.</li> <li>6. Neem contact op met een erkende servicedealer.</li> <li>7. Brandstoffilter vervangen.</li> <li>8. Neem contact op met een erkende servicedealer.</li> <li>9. Brandstoftank aftappen en vullen met het juiste type brandstof.</li> </ol>

<b>Probleem</b>	<b>Mogelijke oorzaak</b>	<b>Remedie</b>
De machine trilt abnormaal.	<ol style="list-style-type: none"> <li>1. De bevestigingsbouten van de motor zitten los.</li> <li>2. De motorpoelie, spanpoelie of mespoelie zit los.</li> <li>3. De motorpoelie is beschadigd.</li> <li>4. Het maaimes (de maaimessen) is (zijn) verbogen of niet in balans.</li> <li>5. Een bevestigingsbout van een maaimes zit los.</li> <li>6. Mesas verbogen.</li> </ol>	<ol style="list-style-type: none"> <li>1. De bevestigingsbouten van de motor vastdraaien.</li> <li>2. Desbetreffende poelie vastzetten.</li> <li>3. Neem contact op met een erkende servicedealer.</li> <li>4. Nieuwe maaimes(sen) monteren.</li> <li>5. De bevestigingsbout van het maaimes vastdraaien.</li> <li>6. Neem contact op met een erkende servicedealer.</li> </ol>
De maaihoogte is ongelijk.	<ol style="list-style-type: none"> <li>1. Maaimes(sen) bot.</li> <li>2. Maaimes verbogen.</li> <li>3. De onderkant van het maaidek is vuil.</li> <li>4. Mesas verbogen.</li> </ol>	<ol style="list-style-type: none"> <li>1. Mes(sen) slijpen.</li> <li>2. Een nieuw maaimes monteren.</li> <li>3. Onderkant van het maaidek schoonmaken.</li> <li>4. Neem contact op met een erkende servicedealer.</li> </ol>
Het mes draait niet.	<ol style="list-style-type: none"> <li>1. De drijfriem van het maaidek is van de poelie gelopen.</li> <li>2. De meskoppeling is defect.</li> <li>3. De drijfriem van het maaidek is versleten, los of stuk.</li> </ol>	<ol style="list-style-type: none"> <li>1. Drijfriem van maaidek monteren.</li> <li>2. Neem contact op met een erkende servicedealer.</li> <li>3. Een nieuwe drijfriem monteren.</li> </ol>
De bosmaaier beweegt niet terwijl de tractieaandrijving ingeschakeld is.	<ol style="list-style-type: none"> <li>1. De transmissieriem is van de poelies gelopen.</li> <li>2. De transmissieriem is versleten, los of stuk.</li> <li>3. De omloop van de transmissie is ingeschakeld.</li> <li>4. de parkeerrem in werking is gesteld.</li> <li>5. De asspie die het wiel aandrijft ontbreekt of is afgeknapt op één of beide wielen.</li> <li>6. De transmissie is defect.</li> </ol>	<ol style="list-style-type: none"> <li>1. Monteer de transmissieriem.</li> <li>2. De transmissieriem vervangen.</li> <li>3. De omloop van de transmissie uitschakelen.</li> <li>4. Schakel de parkeerrem uit.</li> <li>5. Asspie vervangen.</li> <li>6. Neem contact op met een erkende servicedealer.</li> </ol>
De maaiprestaties zijn ondermaats.	<ol style="list-style-type: none"> <li>1. De voorwaartse tractiesnelheid is te hoog.</li> <li>2. Het mes is bot.</li> <li>3. De onderkant van het maaidek is aangekoekt met vuil.</li> </ol>	<ol style="list-style-type: none"> <li>1. De voorwaartse snelheid verminderen.</li> <li>2. Het mes slijpen of vervangen.</li> <li>3. Verwijder het vuil van de onderkant van het maaidek.</li> </ol>



# Opmerkingen:

# Californië Proposition 65 Waarschuwingsinformatie

## Wat betekent deze waarschuwing?

Sommige producten die op de markt zijn bevatten een etiket met een waarschuwing als:



**WAARSCHUWING: Kanker en schade aan de voortplantingsorganen -**  
[www.p65Warnings.ca.gov](http://www.p65Warnings.ca.gov).

## Wat is Prop 65?

Prop 65 geldt voor elk bedrijf dat actief is in Californië, producten verkoopt in Californië, of producten maakt die kunnen worden verkocht of geïmporteerd in Californië. De wet schrijft voor dat de Gouverneur van Californië een lijst van chemische stoffen bijhoudt en publiceert waarvan bekend is dat ze kanker, geboortefwijkingen en/of andere schade aan de voortplantingsorganen kunnen veroorzaken. De lijst wordt jaarlijks bijgewerkt en omvat honderden chemische stoffen die in veel alledaagse voorwerpen voorkomen. Prop 65 heeft als doel mensen te informeren over blootstelling aan deze chemische stoffen.

Prop 65 verbiedt de verkoop van producten die deze chemicaliën bevatten niet; wel schrijft de wet voor dat het product, de productverpakking en de bijgevoegde documentatie waarschuwingen bevatten. Een Prop 65-waarschuwing betekent ook niet dat een product enige norm of vereiste inzake productveiligheid schendt. De Californische regering stelt duidelijk dat een Prop 65-waarschuwing "niet neerkomt op een wettelijke beslissing dat een product 'veilig' of 'onveilig' is." Veel van deze chemische stoffen worden al jaren op grote schaal en zonder gedocumenteerde schade gebruikt in alledaagse voorwerpen. Ga voor meer informatie naar <https://oag.ca.gov/prop65/faqs-view-all>.

Een Prop 65-waarschuwing betekent dat (1) een bedrijf de blootstelling heeft beoordeeld en van mening is dat deze het niveau 'geen significant risico' overschrijdt, of dat (2) het bedrijf kiest om een waarschuwing te vermelden omdat het weet dat een betreffende chemische stof aanwezig is, zonder evenwel de blootstelling eraan te beoordelen.

## Is deze wet overal van kracht?

Prop 65-waarschuwingen zijn enkel vereist krachtens de Californische wet. Deze waarschuwingen ziet men in heel Californië in uiteenlopende omgevingen, bijvoorbeeld in restaurants, kruidenierswinkels, hotels, scholen, ziekenhuizen en op een groot aantal producten. Daarnaast kiezen sommige webverkopers en postorderbedrijven ervoor om Prop 65-waarschuwingen te geven op hun website of in catalogi.

## Hoe verhouden de Californische waarschuwingen zich tot de federale limieten?

De Prop 65-voorschriften zijn vaak strikter dan federale en internationale normen. Voor verschillende stoffen is in Californië al bij veel lagere dosissen een waarschuwing vereist dan elders in de VS. Bijvoorbeeld: de Prop 65-norm voor waarschuwingen voor lood bedraagt 0,5 microgram per dag, wat veel minder is dan de federale en internationale standaarden.

## Waarom worden niet alle vergelijkbare producten van de waarschuwing voorzien?

- Producten die verkocht worden in Californië moeten voorzien worden van een Prop 65-aanduiding, maar dit geldt niet voor vergelijkbare producten op andere plaatsen.
- Een bedrijf kan in navolging van een rechtszaak verplicht worden om zijn producten te voorzien van Prop 65-waarschuwingen, terwijl dit voor andere bedrijven die vergelijkbare producten verkopen niet geldt.
- Prop 65 wordt niet eenduidig opgelegd.
- Bedrijven kunnen ervoor kiezen geen waarschuwing te vermelden omdat ze vinden dat ze daar niet toe verplicht zijn in het kader van de Prop 65-voorschriften; ook als er geen waarschuwingen op een product staan, is het best mogelijk dat de betreffende chemische producten toch in vergelijkbare dosissen aanwezig zijn.

## Waarom vermeldt Toro deze waarschuwing?

Toro wil consumenten zo goed mogelijk informeren zodat ze geïnformeerde beslissingen kunnen nemen over de producten die ze kopen en gebruiken. Toro vermeldt in sommige gevallen waarschuwingen op basis van zijn kennis over de aanwezigheid van één of meer van de betreffende chemische stoffen, zonder evenwel het niveau van blootstelling te beoordelen, aangezien niet alle betreffende chemische stoffen voorzien zijn van voorschriften voor blootstellingslimieten. Ook al is de blootstelling door producten van Toro verwaarloosbaar of valt deze ruim binnen de categorie 'geen significant risico', heeft Toro er veiligheidshalve voor gekozen om Prop 65-waarschuwingen op te nemen. Als Toro deze waarschuwingen niet vermeldt, zou het bovendien vervolgd kunnen worden door de Staat Californië of door private personen die tenuitvoerlegging van Prop 65 beogen, en het kan op die manier aanzienlijke boetes krijgen.

## **Privacyverklaring voor Europa**

### De informatie die Toro verzamelt

Toro Warranty Company (Toro) respecteert uw privacy. Om uw aanspraak op garantie te behandelen en contact met u op te nemen in het geval van een terugroepactie vragen wij om bepaalde persoonlijke informatie, hetzij direct of via uw lokale Toro dealer.

Het Toro garantiesysteem wordt gehost op servers in de Verenigde Staten, waar de privacywet mogelijk niet dezelfde bescherming biedt als in uw land.

**DOOR UW PERSOONLIJKE GEGEVENS MET ONS TE DELEN STEM T U IN MET DE VERWERKING VAN UW PERSOONSgegevens ZOALS BESCHREVEN IN DEZE PRIVACYVERKLARING.**

### Hoe Toro informatie gebruikt

Toro kan uw persoonsgegevens gebruiken om uw aanspraak op garantie te behandelen, contact met u op te nemen in het geval van een terugroepactie, of voor een ander doeleinde waarvan we u op de hoogte brengen. Toro kan uw informatie delen met zijn afdelingen, dealers of andere zakenpartners in verband met deze activiteiten. We verkopen uw persoonsgegevens niet aan andere bedrijven. We behouden ons het recht voor om persoonsgegevens te delen teneinde te voldoen aan geldende wetten en verzoeken van de aangewezen autoriteiten, opdat wij onze systemen naar behoren kunnen gebruiken of met het oog op onze eigen bescherming of die van andere gebruikers.

### Behoud van uw persoonlijke informatie

Wij bewaren uw persoonsgegevens zo lang als nodig is voor de doeleinden waarvoor ze oorspronkelijk werden verzameld of voor andere legitieme doeleinden (zoals naleving van voorschriften), of zo lang als vereist is door de van toepassing zijnde wet.

### Toro's engagement voor de bescherming van uw persoonlijke informatie

Wij nemen redelijke voorzorgen om uw persoonlijke informatie te beschermen. We proberen bovendien de nauwkeurigheid en geldigheid van persoonlijke gegevens te waarborgen.

### Toegang tot en wijziging van uw persoonsgegevens

Als u toegang wilt tot uw persoonsgegevens of deze wilt wijzigen, gelieve dan een e-mail te sturen naar [legal@toro.com](mailto:legal@toro.com).

## **Australische consumentenwet**

Australische klanten kunnen voor informatie over de Australische consumentenwet (Australian Consumer Law) terecht bij de lokale Toro verdeler of ze kunnen deze informatie in de doos vinden.



**Count on it.**