



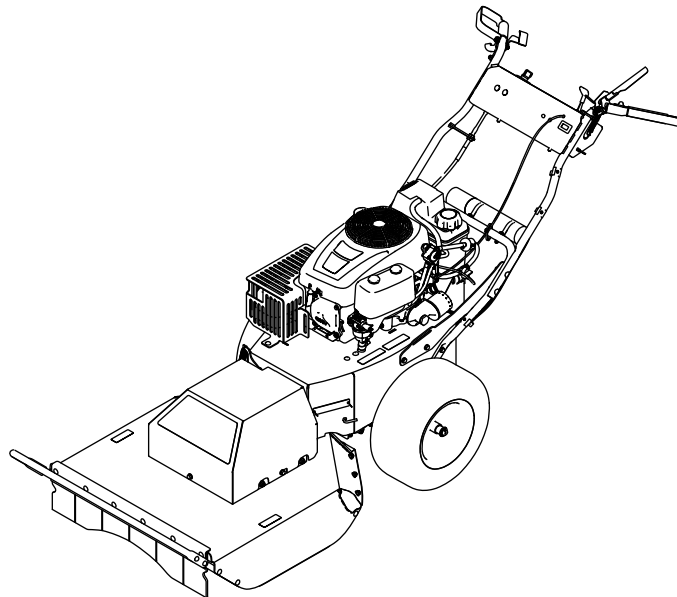
**Count on it.**

**Käyttöopas**

## Harjaleikkuri

Mallinro: 23522—Sarjanro: 402263122 tai suurempi

Mallinro: 33522—Sarjanro: 402263122 tai suurempi



Tämä tuote on asiaankuuluvien eurooppalaisten direktiivien mukainen. Lisätietoja on erillisessä tuote-kohtaisessa vaatimustenmukaisuusvakuutuksessa.

Koska joillain alueilla on paikallisia, osavaltion tai liittovaltion säännöksiä, jotka edellyttävät kipinänsammuttimen käyttöä tämän laitteen moottorissa, kipinänsammutin on saatavana lisävarusteena. Jos tarvitset kipinänsammuttimen, ota yhteys valtuutettuun Toro-huoltoliikkeeseen.

Aidot Toro-kipinänsammuttimet ovat USDA Forestry Servicen hyväksymiä.

Kalifornian laki (California Public Resource Code, pykälät 4442 ja 4443) kieltää tämän moottorin käytön metsä-, pensain- tai ruohopeitteillä mailla, jos moottoria ei ole varustettu pykälässä 4442 mainitulla hyvässä käyttökunnossa pidetyllä kipinänsammuttimella tai jos moottoria ei ole suojattu, varustettu ja huollettu palovaaran ehkäisemiseksi.

## ▲ VAARA

### KALIFORNIA

#### Lakiesityksen 65 mukainen varoitus

Tämän tuotteen moottorin tuottamat pakokaasut sisältävät kemikaaleja, jotka Kalifornian osavaltion tietojen mukaan aiheuttavat syöpää, synnynnäisiä epämuodostumia tai muuta lisääntymiseen liittyvää haittaa.

Akun liitännät, navat ja niihin liittyvät lisävarusteet sisältävät lyijyä ja lyijy-yhdisteitä, joiden tiedetään aiheuttavan syöpää ja haittaavan lisääntymistä. Pese kädet, kun olet käsitellyt näitä osia.

Tämän tuotteen käyttäminen voi altistaa kemikaaleille, jotka Kalifornian osavaltion tietojen mukaan aiheuttavat syöpää, synnynnäisiä epämuodostumia tai muuta lisääntymiseen liittyvää haittaa.

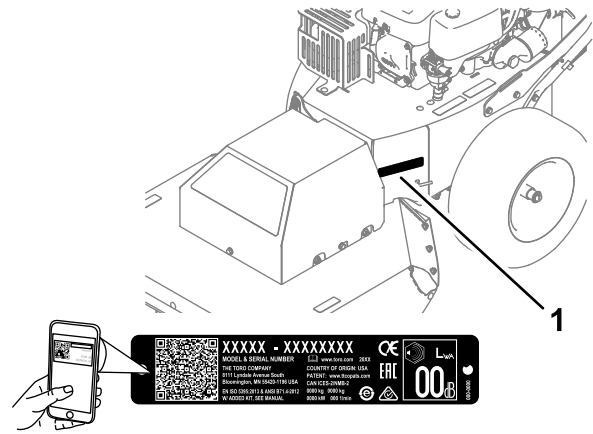
tapaturmia ja tuotevaurioita. Olet itse vastuussa tuotteen asianmukaisesta ja turvallisesta käytöstä.

Voit ottaa suoraan yhteyden Toroon osoitteessa [www.Toro.com](http://www.Toro.com), jos tarvitset tuoteturvallisuuteen ja käyttökoulutukseen liittyvää materiaalia, tietoja lisävarusteista tai lähimmästä jälleenmyyjästä tai haluat rekisteröidä tuotteesi.

Aina kun tarvitset huoltoa, alkuperäisiä Toro-varaosia tai lisätietoja, ota yhteys valtuutettuun huoltoliikkeeseen tai Toron asiakaspalveluun.

Ota tällöin tuotteesi malli- ja sarjanumerot valmiiksi esiin. **Kuva 1** osoittaa laitteen malli- ja sarjanumeron sijainnin. Kirjoita numerot annettuun tilaan.

**Tärkeää:** Skannaamalla sarjanumerokilvessä olevan QR-koodin (jos varusteena) mobiililaitteella saat tuotetietoja sekä takuu- ja varaosatieitoja.



Kuva 1

1. Malli- ja sarjanumeron sijainti

Mallinro: \_\_\_\_\_

Sarjanro: \_\_\_\_\_

Tässä käyttöoppaassa esiintyvä varoitusmerkintä (**Kuva 2**) ilmaisee vaaratilannetta, josta saattaa olla seurauksena vakava tapaturma tai jopa kuolema, jos suositellut varoitoimenpiteet laiminlyödään.



Kuva 2

1. Varoitusmerkintä

Tässä käyttöoppaassa käytetään kahta termiä tietojen korostamiseksi. **Tärkeää** kiinnittää huomiota mekaanisiin erikoistietoihin ja **Huomautus** korostaa erityishuomion ansaitsevia yleistietoja.

## Johdanto

Tämä kone on suunniteltu leikkaamaan pensaita, korkeita rikkaruohoja, taimia, pieniä puita ja raskaita kasvustoja, joiden korkeus on enintään 1,8 metriä ja halkaisija enintään 5,1 cm.

Lue nämä tiedot huolellisesti, jotta opit käyttämään ja huoltamaan laitetta asianmukaisesti sekä välttämään

# Sisältö

Turvaohjeet .....	4
Yleinen turvallisuus.....	4
Turva- ja ohjetarrat .....	4
Käyttöönotto .....	6
1 Kahvan asennus.....	6
2 Akun miinuskaapelin kytkentä.....	7
Laitteen yleiskatsaus .....	8
Ohjauslaitteet .....	8
Tekniset tiedot .....	10
Lisälaitteet/lisävarusteet.....	10
Ennen käyttöä .....	10
Turvallisuus ennen käyttöä .....	10
Polttoaineen tiedot.....	11
Stabilointi-/lisäaineen käyttö .....	11
Polttoainesäiliön täyttö.....	11
Moottorin öljymäärän tarkistus.....	11
Käytön aikana .....	11
Turvallisuus käytön aikana.....	11
Moottorin käynnistys ja sammutus .....	12
Vetopyörän ohjaimen käyttö .....	13
Teräkytkimen käyttö.....	13
Käytön jälkeen .....	13
Turvallisuus käytön jälkeen.....	13
Epäkuntoisen koneen siirtäminen .....	14
Koneen kuljetus.....	14
Kunnossapito .....	15
Kunnossapitotaulukko .....	15
Turvallisuus huollon aikana.....	15
Moottorin huolto .....	16
Moottorin turvallinen käyttö.....	16
Ilmanpuhdistimen huolto.....	16
Moottoriöljyn huolto .....	17
Sytytystulpan huolto .....	19
Polttoainejärjestelmän huolto .....	20
Polttoaineputken suodattimen vaihto.....	20
Sähköjärjestelmän huolto .....	21
Sähköjärjestelmän turvallinen käyttö .....	21
Akun irrotus .....	21
Akun lataus.....	22
Akun asennus.....	22
Vaihtoakun huolto .....	22
Vetojärjestelmän huolto .....	23
Rengaspaineen tarkistus.....	23
Jäähdytysjärjestelmän huolto .....	23
Moottorin ritilän puhdistus.....	23
Moottorin jäähdytysripojen ja suojusten puhdistus .....	23
Hihnan huolto .....	24
Hihnojen tarkastus.....	24
Vaihteiston hihnan vaihto.....	24
Leikkurin hihnan vaihto .....	24
Leikkurin huolto .....	25
Terän turvallinen käyttö.....	25
Ennen terän tarkastusta tai huoltoa.....	25
Terän tarkastus .....	25
Taipuneen terän tarkistus.....	26

Terän irrotus .....	26
Terän teroitus.....	27
Terän asennus .....	27
Puhdistus .....	28
Roskien poisto koneesta.....	28
Varastointi .....	28
Koneen varastointi.....	28
Vianetsintä .....	30

# Turvaohjeet

Tämä kone on suunniteltu standardin EN 12733 mukaisesti.

## Yleinen turvallisuus

Tämä tuote voi katkaista jalan tai käden sekä singota esineitä. Noudata aina kaikkia turvallisuusohjeita, jotta vakavilta loukkaantumisilta vältytään.

Tuotteen käyttäminen muuhun kuin sen aiottuun käyttötarkoitukseen voi olla vaarallista käyttäjälle ja sivullisille.

- Lue ja sisäistä kaikki tämän *käyttöoppaan* ohjeet sekä laitteessa ja lisälaitteissa olevat merkinnät ennen moottorin käynnistämistä ja noudata niitä.
- Koneen käyttö vaatii käyttäjän täyden huomion. Jos käyttäjän huomio keskittyy muualle, saattaa seurata henkilö- tai omaisuusvahinko.
- Älä laita käsiä tai jalkoja koneen liikkuvien osien lähelle tai koneen alle. Älä mene heittoaukkojen eteen.

- Älä käytä konetta ilman paikallaan olevia ja toimivia suojuksia ja muita suojalaitteita.
- Pidä sivulliset ja lapset turvallisen matkan päässä koneesta. Lapset eivät saa käyttää konetta. Anna vain vastuullisten, koulutettujen, ohjeisiin perehtyneiden ja fyysisesti konetta käyttämään kykenevien aikuisten käyttää konetta.
- Pysäytä kone, sammuta moottori, irrota sähkökäynnistyksen avain (jos varusteena) ja odota, että kaikki liikkuvat osat ovat pysähtyneet, ennen koneen huoltoa, polttoaineen lisäystä tai tukosten poistamista.

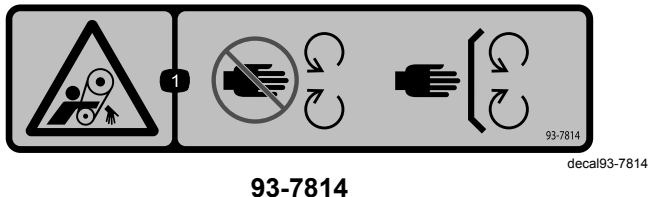
Laitteen asiaton käyttö tai huolto voi aiheuttaa tapaturman. Vähennä loukkaantumisriskiä noudattamalla näitä turvallisuusohjeita ja kiinnittämällä aina huomiota varoitusmerkkiin, joka tarkoittaa varoitusta, vaaraa tai hengenvaaraa – henkilöturvallisuusohjeet. Ohjeiden noudattamatta jättäminen saattaa johtaa henkilövahinkoon tai kuolemaan.

Lisää turvallisuusohjeita on tämän oppaan eri kohdissa.

## Turva- ja ohjetarrat



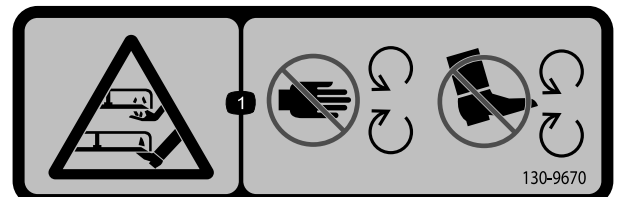
Turva- ja ohjetarrat on sijoitettu hyvin näkyville paikoille mahdollisten vaara-alueiden lähetyville. Korvaa vioittuneet tai kadonneet tarrat uusilla.



93-7814

decal93-7814

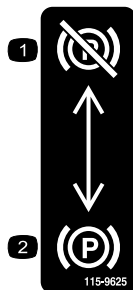
1. Takertumisvaara, hihna: pysy etäällä liikkuvista osista ja pidä kaikki suojuksesi ja suojalevyt paikoillaan.



130-9670

decal130-9670

1. Käsien ja jalkojen silpoutumisvaara ruohonleikkurin terän lähellä: pysy etäällä liikkuvista osista.



115-9625

decal115-9625

1. Seisontajarru vapautettu
2. Seisontajarru kytketty

**⚠ WARNING:** This product can expose you to chemicals including gasoline engine exhaust, which is known to the State of California to cause cancer, and carbon monoxide, which is known to the State of California to cause birth defects or other reproductive harm. For more information go to [www.P65Warnings.ca.gov](http://www.P65Warnings.ca.gov). For more information, please visit [www.toro.com/CAProp65](http://www.toro.com/CAProp65).

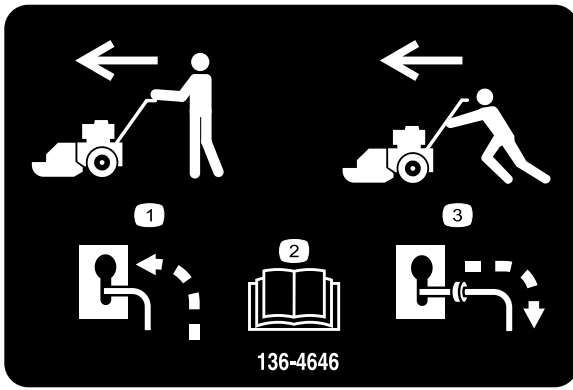
### CALIFORNIA SPARK ARRESTER WARNING

Operation of this equipment may create sparks that can start fires around dry vegetation. A spark arrester may be required. The operator should contact local fire agencies for laws or regulations relating to fire prevention requirements.

133-5619

133-5619

decal133-5619



136-4646

decal136-4646

1. Kun koneessa on virtaa, vapauta ohitus ja kuljeta konetta normaalisti.
2. Lue käyttöopas.
3. Kun koneessa ei ole virtaa, kytke ohitus ja kuljeta konetta sitä työntämällä.

**BRUSH CUTTER BRC-28 QUICK REFERENCE AID**

**CHECK/SERVICE (DAILY)**

1. OIL LEVEL
2. AIR FILTER
3. TIRE PRESSURE
4. CUTTING BLADES
5. CLEAN MACHINE

**FLUID SPECIFICATION / CHANGE INTERVALS**

SEE OPERATOR'S MANUAL FOR INITIAL CHANGE	FLUID TYPE	CAPACITY	CHANGE INTERVALS		PART NO.
			FLUID	FILTER	
ENGINE OIL	10W30	1.4 LITERS	100 HRS.	100 HRS.	
FUEL SYSTEM	87 OCTANE, MAX 10% ETHANOL				
AIR FILTER				50 HRS.	127-9193

**SERVICE PARTS**

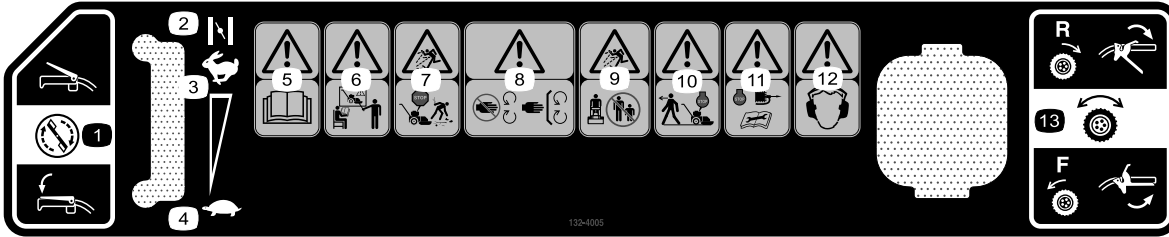
PART NO.	DESCRIPTION	QTY	LOCATION			
132-7001	TIRE ASM	2	A	136-4622	KIT-BLADE, FLAIL	1 F
707081	V-BELT	1	B	132-7047	BELT-DECK	1 G
132-4088	SPINDLE BEARING	2	C	136-1442	CABLE THROTTLE	1 H
132-7036-03	BLADE BRUSH	1	D	132-4095	CABLE TRACTION	1 I
136-4623	FLAIL ENDS KIT	1	E	105-1692	BATTERY	1 J
				133-4654	PLUNGER SWITCH	1 K
				136-4599	FRONT FLAP	1 L

137-0653

137-0653

decal137-0653

1. Lue käyttöopas.



132-4005

132-4005

decal132-4005

1. Leikkuuterän hallinta
2. Rikastin
3. Suuri moottorin nopeus
4. Hidas moottorin nopeus
5. Vaara: lue käyttöopas.
6. Vaara: kouluta koneen käyttäjät, ennen kuin he käyttävät konetta.
7. Esineiden sinkoutumisvaara: sammuta moottori ja poista roskat ennen käyttöä.
8. Vaara: pysy etäällä liikkuvista osista ja pidä kaikki suojukset ja suojalevyt paikoillaan.
9. Esineiden sinkoutumisvaara: pidä sivulliset turvallisen matkan päässä koneesta.
10. Vaara: pysäytä moottori ennen käyttäjän paikalta poistumista.
11. Vaara: sammuta moottori, irrota sytytystulppa ja lue käyttöopas ennen huoltotoimenpiteitä.
12. Vaara: käytä kuulosuojaimia.
13. Vetopyörän ohjain

# Käyttöönotto

## Irralliset osat

Tarkista alla olevasta taulukosta, että kaikki osat on toimitettu.

Ohjeet	Kuvaus	Määrä	Käyttökohde
<b>1</b>	Nippuside Kahvapultti Mutteri (5/16 tuumaa) Urakantapultti (#10) Lukkomutteri (#10)	1 4 4 2 2	Kahvan asennukseen
<b>2</b>	Mitään osia ei tarvita	–	Akun miinuskaapelin kytkentä

# 1

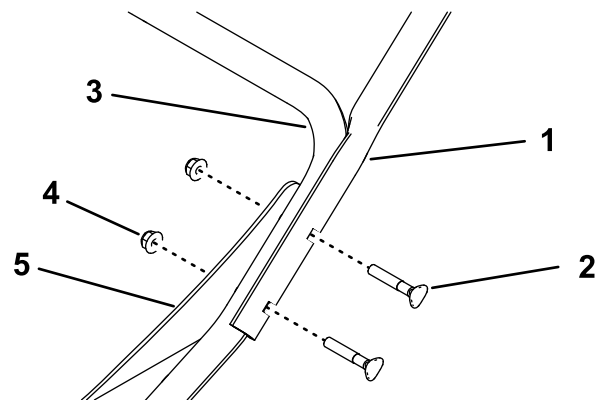
## Kahvan asennus

### Vaiheeseen tarvittavat osat:

1	Nippuside
4	Kahvapultti
4	Mutteri (5/16 tuumaa)
2	Urakantapultti (#10)
2	Lukkomutteri (#10)

## Ohjeet

1. Asenna yläkahvan putket alakahvaan ja tukiin kahdella kahvapultilla ja kahdella mutterilla (5/16 tuumaa) koneen molemmilla puoliilla ([Kuva 3](#)).



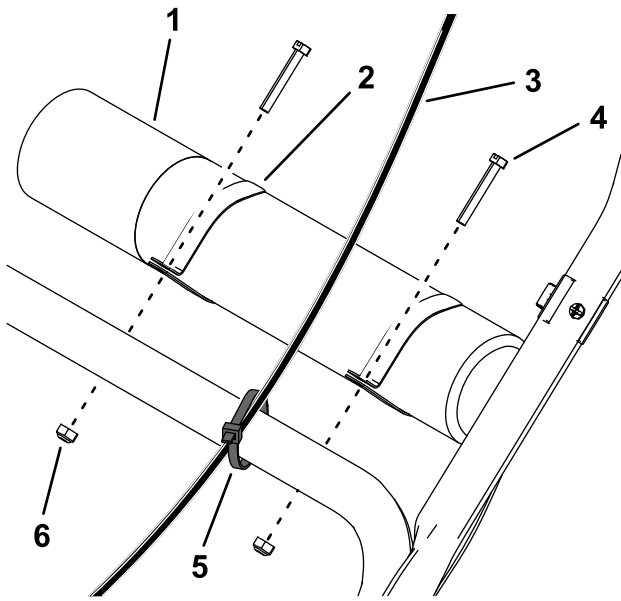
g194930

**Kuva 3**

Kuvassa vasen puoli

1. Yläkahvan putki
2. Kahvapultti
3. Alakahva
4. Mutteri (5/16 tuumaa)
5. Tuki

2. Kiinnitä kaasuvaijeri alakahvan päälle nippusiteellä ([Kuva 4](#)).

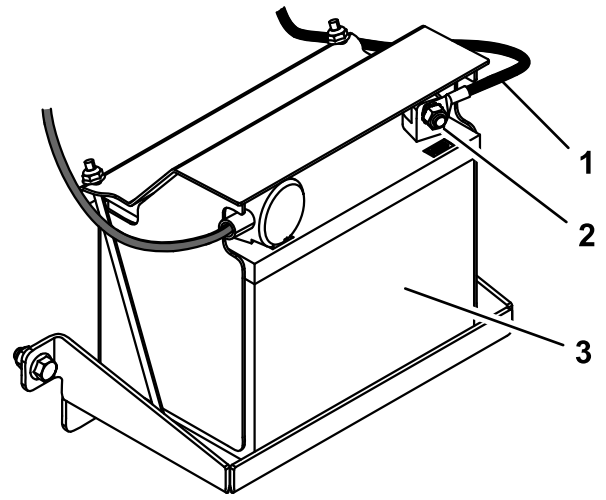


Kuva 4

g195541

- |                       |                       |
|-----------------------|-----------------------|
| 1. Käyttöohjeen putki | 4. Urakantapultti (2) |
| 2. Kiristin (2)       | 5. Nippuside          |
| 3. Kaasuvaijeri       | 6. Lukkomutteri (2)   |

3. Liu'uta kiristimet käyttöohjeen putken päälle ja asenna se alakahvan päälle kahdella urakantapultilla ja kahdella lukkomutterilla (Kuva 4).



Kuva 5

g195546

- |                       |         |
|-----------------------|---------|
| 1. Akun miinuskaapeli | 3. Akku |
| 2. Pultti ja mutteri  |         |

## 2

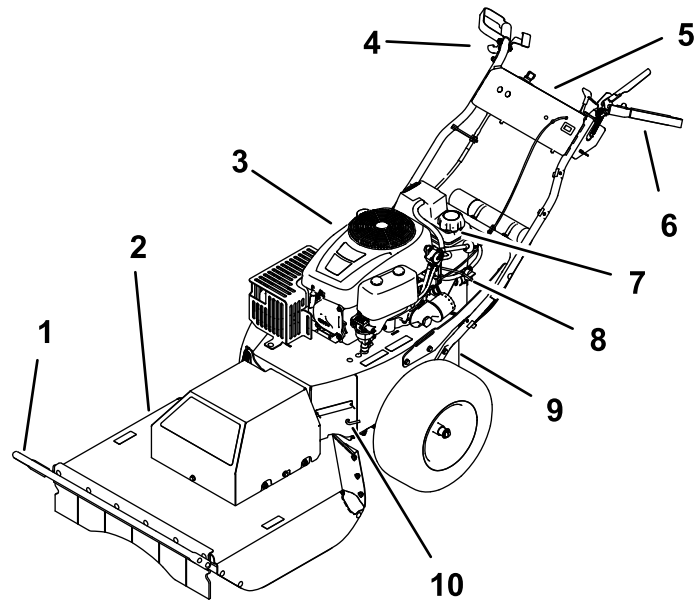
# Akun miinuskaapelin kytkentä

Mitään osia ei tarvita

## Ohjeet

1. Irrota akun miinusnavan akkukengän muovisuojus.
2. Kytke akun miinuskaapeli akun miinusnapaan (-) kaapeliin liitetyllä pultilla ja mutterilla (Kuva 5).

# Laitteen yleiskatsaus



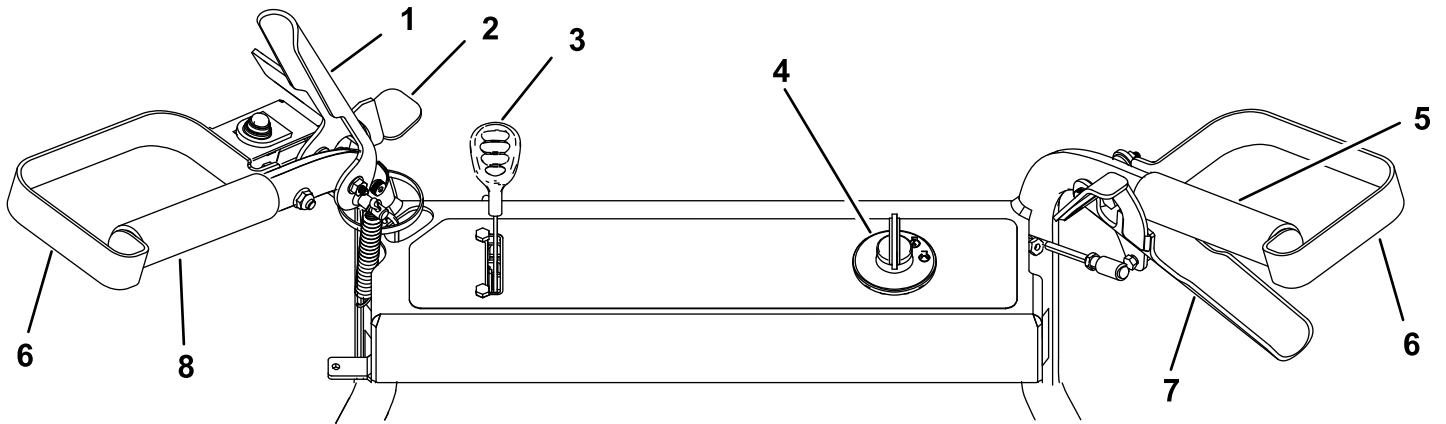
g186623

**Kuva 6**

- |                 |   |                                |                |
|-----------------|---|--------------------------------|----------------|
| 1. Harjatanko   | 4. Oikeanpuoleinen kahva ja vetopyörän ohjain | 7. Polttoainesäiliön korkki    | 10. Ohitusvipu |
| 2. Leikkuupöytä | 5. Ohjauspaneeli                              | 8. Polttoaineen sulkuventtiili |                |
| 3. Moottori     | 6. Vasemmanpuoleinen kahva ja teräkytkin      | 9. Seisontajarru               |                |

## Ohjauslaitteet

Tutustu kaikkiin ohjauslaitteisiin, ennen kuin käynnistät moottorin ja käytät konetta (Kuva 6 ja Kuva 7).



g186771

**Kuva 7**

- |                  |                        |                          |                            |
|------------------|------------------------|--------------------------|----------------------------|
| 1. Teräkytkin    | 3. Kaasu-/rikastinvipu | 5. Oikeanpuoleinen kahva | 7. Vetopyörän ohjain       |
| 2. Turvalukitsin | 4. Virtalukko          | 6. Käsisuojaus           | 8. Vasemmanpuoleinen kahva |

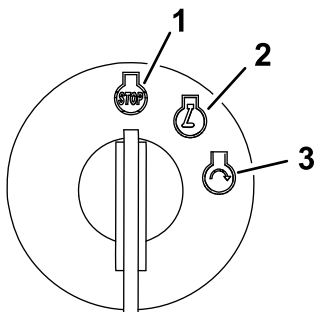


## Teräkytkin

Kytke ja vapauta leikkurin terä teräkytkimellä.

## Virtalukko

Virtalukossa on kolme asentoa: PYSÄYTYS, KÄYNNISSÄ ja KÄYNNISTYS. Virta-avain kääntyy KÄYNNISTYS-asentoon ja palautuu vapautettaessa KÄYNNISSÄ-asentoon. Kun avain käännetään PYSÄYTYS-asentoon ("STOP"), moottori sammuu. Irrota kuitenkin avain aina virtalukosta koneelta poistuessasi, jotta konetta ei vahingossa käynnistettäisi ja jotta akku ei tyhjäntyisi (Kuva 8).



Kuva 8

g192199

1. Pysäytys-asento
2. Käynnissä-asento
3. Käynnistys-asento

## Kaasu-/rikastinvipu

Yksi vipu ohjaa sekä kaasua että rikastinta. Kaasulla säädetään moottorin nopeutta, ja siinä on portaaton säätö HIDAS-asennosta NOPEA-asentoon. Kytke rikastin siirtämällä vipu NOPEA-asetuksen ohi, kunnes se pysähtyy.

## Vetopyörän ohjain

Vetopyörän ohjaimella konetta siirretään eteen- ja taaksepäin portaattomasti.

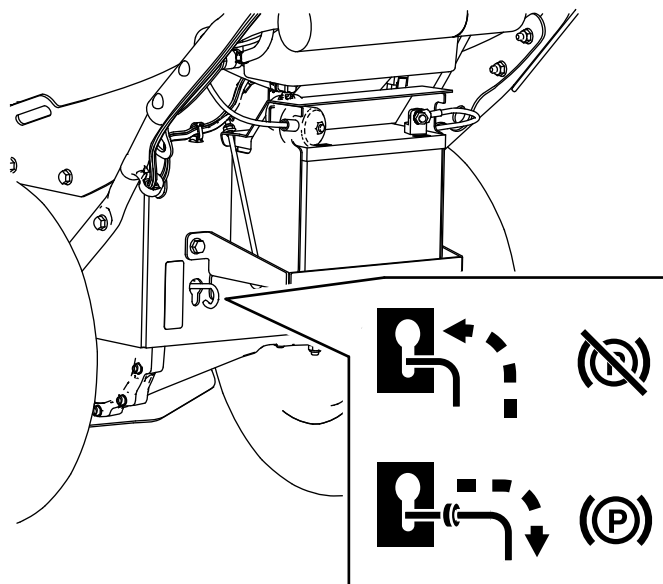
## Polttoaineen sulkuventtiili

Sulje polttoaineen sulkuventtiili koneen kuljetuksen, huollon ja varastoinnin ajaksi.

Varmista, että polttoaineen sulkuventtiili on avoinna, kun käynnistät moottorin.

## Seisontajarru

Seisontajarru on akun lähellä. Seisontajarru kytketään vetämällä vipua ulospäin aukon läpi ja lukitaan painamalla sitten alas (Kuva 9). Vapauta seisontajarru nostamalla vipua ylös ja työntämällä sitä sisään aukon läpi.

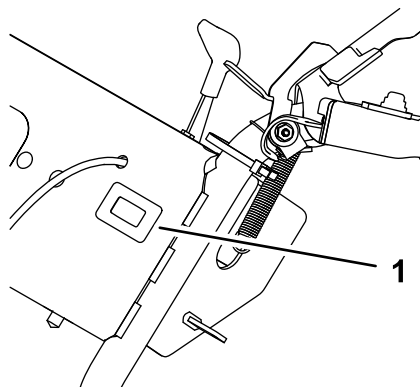


Kuva 9

g195543

## Tuntilaskuri

Tuntilaskuri näyttää koneeseen kirjattujen käyttötuntien määrän (Kuva 10).



Kuva 10

g186773

1. Tuntilaskuri

# Tekniset tiedot

**Huomaa:** Ominaisuuksia ja rakennetta voidaan muuttaa ilmoittamatta.

Pituus	227 cm
Leveys	88 cm
Korkeus	101 cm
Paino	171 kg
Leikkuuleveys	71 cm

## Lisälaitteet/lisävarusteet

Koneeseen on saatavana valikoima Toron hyväksymiä lisälaitteita ja -varusteita, joiden avulla voidaan parantaa ja laajentaa sen ominaisuuksia. Ota yhteys valtuutettuun huoltoliikkeeseen tai jälleenmyyjään tai siirry osoitteeseen [www.Toro.com](http://www.Toro.com), jossa on luettelo hyväksytyistä lisälaitteista ja -varusteista.

Käytä vain aitoja Toro-varaosia ja -lisävarusteita, jotta kone toimisi parhaalla mahdollisella tavalla ja sen turvasertifiointi pysyisi voimassa. Muiden valmistajien varaosat ja lisävarusteet voivat osoittautua vaarallisiksi, ja niiden käyttö voi johtaa tuotteen takuun raukeamiseen.

# Käyttö

## Ennen käyttöä

**Huomaa:** Koneen vasen ja oikea puoli määritellään normaalista käyttöasennosta käsin.

## Turvallisuus ennen käyttöä

### Yleinen turvallisuus

- Tutustu laitteen turvallisen käytön ohjeisiin, ohjauslaitteisiin ja turvamerkintöihin.
- Varmista, että kaikki suojukset ja turvalaitteet, kuten suuntaimet tai ruohonkerääjät, ovat paikoillaan ja että ne toimivat oikein.
- Tarkasta aina, että terät, teräpultit ja leikkuujärjestelmä eivät ole kuluneet tai vaurioituneet.
- Tarkasta koneen käyttöalue ja poista siltä kaikki esineet, jotka voivat haitata koneen käyttöä tai joita kone voi singota.

### Polttoaineturvallisuus

- Polttoaine on hyvin tulenarkaa ja räjähdysherkkää. Polttoaineen aiheuttama tulipalo tai räjähdys voi aiheuttaa palovammoja ja omaisuusvahinkoja.
  - Aseta säiliö tai laite suoraan maahan ennen polttoaineen lisäystä. Älä aseta niitä ajoneuvon tai minkään esineen päälle. Muutoin staattinen purkaus voi sytyttää polttoaineen.
  - Täytä polttoainesäiliö ulkona avoimessa tilassa, kun moottori on jäähtynyt. Pyyhi läikkynyt polttoaine pois.
  - Älä käsittele polttoainetta tupakoidessasi tai avotulen tai kipinöiden lähellä.
  - Älä irrota polttoainesäiliön korkkia tai lisää polttoainetta säiliöön moottorin ollessa käynnissä tai kuuma.
  - Jos polttoainetta läikkyy, älä yritä käynnistä moottoria. Vältä luomasta kipinälähteitä, ennen kuin polttoainehöyryt ovat hälvenneet.
  - Polttoainetta tulee säilyttää hyväksytyssä polttoaineastiassa, joka tulee pitää poissa lasten ulottuvilta.
- Polttoaine on haitallista tai tappavaa nieltynä. Pitkäaikainen altistuminen höyryille voi aiheuttaa vakavan tapaturman ja sairauksia.
  - Vältä höyryjen hengittämistä.
  - Pidä kasvot ja kädet etäällä jakelupistoolista ja polttoainesäiliöstä.
  - Älä päästä polttoainetta silmiin tai iholle.

# Polttoaineen tiedot

<b>Petroli-pohjainen polttoaine</b>	Käytä lyijytöntä bensiiniä, jonka tieoktaaniluku (pumppuoktaaniluku) on vähintään 87 (RON + MON / 2).
<b>Etanoli-sekoitetun polttoaine</b>	Käytä lyijytöntä bensiiniseosta, jossa on enintään 10 % etanolia (bensiniin ja etanolin seosta) tai 15 % MTBE:tä (metyyli-tertiääri-butyylieetteriä). Etanoli ja MTBE eivät ole sama asia.  Bensiiniä, jonka tilavuudesta on enemmän kuin 15 % (E15) etanolia, ei ole hyväksytty käyttöön. Älä käytä bensiiniä, jonka tilavuudesta enemmän kuin 10 % on etanolia (kuten 15 % etanolia sisältävä E15, 20 % etanolia sisältävä E20 tai enintään 85 % etanolia sisältävä E85). Muun kuin hyväksytyin bensiinin käyttö voi aiheuttaa toimintaongelmia ja/tai moottorivaurioita, joita takuu ei ehkä kata.

**Tärkeää:** Moottori toimii parhaiten, kun käytetään vain puhdasta ja uutta, korkeintaan 30 päivää vanhaa polttoainetta.

- Metanolia sisältävää bensiiniä ei saa käyttää.
- Älä säilytä polttoainetta talven yli polttoainesäiliössä tai -astioissa, ellei polttoaineeseen ole lisätty stabilointiainetta.
- Bensiiniin ei saa lisätä öljyä.

## Stabilointi-/lisäaineen käyttö

Polttoaineen stabilointi-/lisäaineen käytöllä on seuraavia etuja:

**Tärkeää:** Älä käytä metanolia tai etanolia sisältäviä lisäaineita.

Lisää bensiiniin oikea määrä stabilointi-/lisäainetta.

**Huomaa:** Stabilointi-/lisäaine toimii tehokkaimmin, kun se sekoitetaan tuoreeseen bensiiniin. Käytä stabilointiainetta aina, jottei polttoainejärjestelmään kerääntyisi hartsimaisia jäämiä.

## Polttoainesäiliön täyttö

1. Pysäköi kone tasaiselle alustalle ja sammuta moottori.
2. Anna moottorin jäähtyä.
3. Puhdista polttoainesäiliön korkin ympäristö ja irrota korkki (Kuva 6).
4. Lisää polttoainetta polttoainesäiliöön, kunnes polttoaineen pinta on täyttökaulan alareunan tasalla.
5. Asenna polttoainesäiliön korkki huolellisesti paikalleen.
6. Pyyhi läikkyneet polttoaine pois.

# Moottorin öljymäärän tarkistus

Tarkista moottorin kampikammion öljymäärä ennen moottorin käynnistämistä ja koneen käyttämistä. Katso kohta [Moottorin öljymäärän tarkistus \(sivu 17\)](#).

## Käytön aikana

## Turvallisuus käytön aikana

### Yleinen turvallisuus

- Käytä asianmukaista vaatetusta, mukaan lukien silmäsuojaimia, kuulosuojaimia, suojakäsineitä, pitkälahkeisia housuja ja lujatekoisia liukastumisen estäviä jalkineita. Sido pitkät hiukset ja varmista, etteivät vaatteet roiku. Älä käytä riippuvia koruja.
- Älä käytä konetta sairaana, väsyneenä tai alkoholin tai huumaavien aineiden vaikutuksen alaisena.
- Terä on terävä, ja sen koskettaminen voi aiheuttaa vakavia henkilövahinkoja. Ennen kuin poistut käyttäjän paikalta, sammuta moottori, irrota virta-avain (jos varusteena) ja odota, kunnes kaikki liikkuvat osat ovat pysähtyneet.
- Älä päästä sivullisia ja erityisesti lapsia käyttöalueelle. Pysäytä kone, jos alueelle tulee ihmisiä.
- Katso alas ja taakse aina ennen kuin konetta liikutetaan taaksepäin.
- Käytä laitetta vain, kun näkyvyys on hyvä ja kun sääolosuhteet ovat hyvät. Älä käytä konetta ukonilman aikana.
- Kosteaa ruohoa tai lehdet voivat aiheuttaa vakavan loukkaantumisen, jos liukastut ja kosketat terää. Vältä leikkaamasta ruohoa märissä olosuhteissa.
- Ole erityisen varovainen lähestyessäsi kulkimia, joissa on huono näkyvyys, pensaita, puita tai muita esteitä, jotka voivat haitata näkyvyyttä.
- Varo kuoppia, uria, töyssyjä, kiviä ja muita piileviä vaaroja. Epätasainen maasto voi aiheuttaa koneen kaatumisen tai aiheuttaa tasapainon tai jalansijan menettämisen.
- Jos laite törmää esteeseen tai alkaa täristä, vapauta teräkytkin, sammuta moottori välittömästi, irrota virta-avain (jos varusteena), odota, kunnes kaikki liikkuvat osat ovat pysähtyneet, irrota sytytystulpan johto ja tarkasta laite vaurioiden varalta. Suorita tarvittavat korjaukset ennen koneen käytön jatkamista.

- Ennen kuin poistut käyttäjän paikalta, sammuta moottori, irrota virta-avain ja odota, että kaikki liikkuvat osat ovat pysähtyneet.
- Jos moottori on juuri sammutettu, äänenvaimennin on kuuma ja voi aiheuttaa vakavia palovammoja. Pysy etäällä kuumasta äänenvaimentimesta.
- Tarkista takaleikkuupöydän läppä säännöllisesti kulumisen ja vikojen varalta ja vaihda se tarvittaessa valmistajan suosittelemaan varaosaan.
- Käytä vain The Toro® Companyn hyväksymiä lisälaitteita ja varusteita.

## Turvallisuus rinteissä

- Rinteissä on huomattava koneen hallinnan menettämisen ja kaatumisen vaara. Tällaiset onnettomuudet voivat aiheuttaa vakavan tapaturman tai kuoleman. Käyttäjä on vastuussa turvallisesta käytöstä rinteissä. Koneen käyttö rinteissä edellyttää erityistä huolellisuutta. Toimi seuraavasti ennen koneen käyttöä rinteessä:
  - Lue ja sisäistä käyttöoppaassa ja koneessa olevat rinnekäytön ohjeet.
  - Arvioi leikkuupaikan olosuhteet ja määritä niiden perusteella, onko rinne turvallinen koneen käyttöön. Tee arviointi huolellisesti ja harkiten. Maaston olosuhteiden muutokset, kuten kosteus, saattavat vaikuttaa nopeasti koneen toimintaan rinteessä.
- Käytä konetta poikittain rinteissä, älä koskaan ylös ja alas. Vältä käyttöä erittäin jyrkillä tai liukkailla rinteillä. Epävakaalla alustalla on helppo liukastua ja kaatua.
- Tunnista vaarat rinteiden juurella. Älä käytä konetta pudotusten, ojien, vallien, vesiesteiden tai muiden vaarapaikkojen lähellä. Kone voi kaatua yllättäen, jos pyörä menee reunan yli tai jos reuna sortuu. Pidä turvaväli koneen ja mahdollisten vaarapaikkojen välillä. Käytä tällaisilla alueilla käsikäyttöistä työkalua.
- Vältä koneen käynnistämistä, pysäyttämistä tai kääntämistä rinteissä. Vältä nopeuden tai suunnan äkillistä muuttamista. Käännä hitaasti ja vähän kerrallaan.
- Älä käytä konetta olosuhteissa, joissa pito, ohjaus tai vakaus ovat kyseenalaisia. Huomaa, että koneen käyttö märässä ruohossa, poikittain rinteissä tai alamäessä saattaa johtaa koneen pidon menettämiseen. Pidon menetys vetopyörissä saattaa aiheuttaa luisumisen ja jarrujen ja ohjauksen hallinnan menetyksen. Kone voi luisua, vaikka vetopyörät on pysäytetty.
- Poista tai merkitse esteet, kuten ojat, kuopat, urat, töyssyt, kivet tai muut piilevät vaarat. Korkea

ruoho voi peittää esteet. Maaston epätasaisuudet voivat kaataa koneen.

- Jos menetät laitteen hallinnan, pysy poissa koneen kulkusuunnasta.
- Hidasta koneen kulkua vetovivulla rinteitä alas ajettaessa. Älä käytä vetovivua täydellä teholla alamäissä.

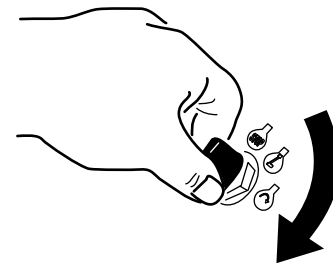
## Moottorin käynnistys ja sammutus

### Moottorin käynnistys

**Huomaa:** Käynnistystä voidaan joutua yrittämään useampia kertoja, kun moottori käynnistetään ensimmäistä kertaa tai sen jälkeen, kun moottorista on loppunut kokonaan polttoaine.

1. Siirrä kaasuvipu eteenpäin NOPEA-asennon ohi ja pidä sitä pysäytintä vasten rikastimen aktivoimista varten.
2. Käännä virta-avain KÄYNNISTYS-asentoon ([Kuva 11](#)).

**Tärkeää:** Älä käytä käynnistintä kerralla yli 5 sekunnin ajan. Jos moottori ei käynnisty, odota 15 sekunnin ajan yritysten välillä. Näiden ohjeiden laiminlyönti saattaa rikkoa käynnistimen.



Kuva 11

g192135

3. Kun moottori käynnistyy, vapauta avain ja siirrä kaasuvipu takaisin NOPEA-asentoon.

### Moottorin sammutus

1. Vapauta terä vapauttamalla teräkytkin.
2. Sammuta moottori kääntämällä virta-avain PYSÄYTYS-asentoon ja irrota sitten virta-avain.

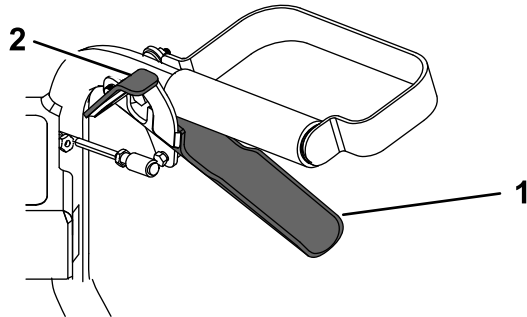
# Vetopyörän ohjaimen käyttö

Liikuta konetta eteenpäin puristamalla vetopyörän ohjainta kahvaa kohti (Kuva 12).

Liikuta konetta taaksepäin painamalla peukalokytintä alas vetopyörän ohjaimen siirtämiseksi pois kahvasta (Kuva 12).

Mitä enemmän vetopyörän ohjainta siirretään, sitä nopeammin kone liikkuu kyseiseen suuntaan.

Vapauta vetopyörä vapauttamalla vetopyörän ohjain.



Kuva 12

g186864

1. Vetopyörän ohjain

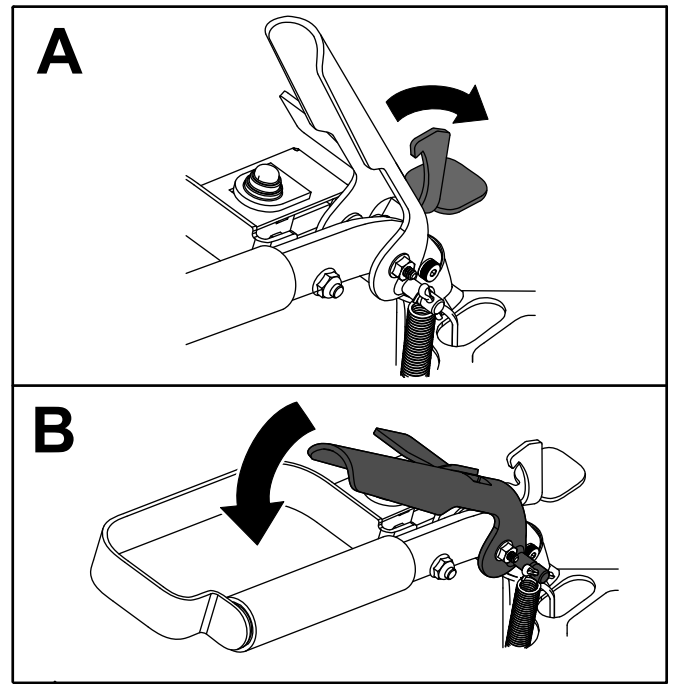
2. Peukalokytin

## Teräkytkimen käyttö

Tällä koneella voi leikata pensaita ja taimia, joiden korkeus on enintään 1,8 metriä ja halkaisija enintään 5,1 cm:ä. Leikkuupöytä seuraa maanpinnan muotoja konetta liikutettaessa.

Kytke terä avaamalla turvalukitsin oikealla kädellä ja purista sitten teräkytkin vasempaan kahvaan vasemmalla kädellä (Kuva 12).

Vapauta terä vapauttamalla teräkytkin.



Kuva 13

g188811

## Käytön jälkeen

### Turvallisuus käytön jälkeen

#### Yleinen turvallisuus

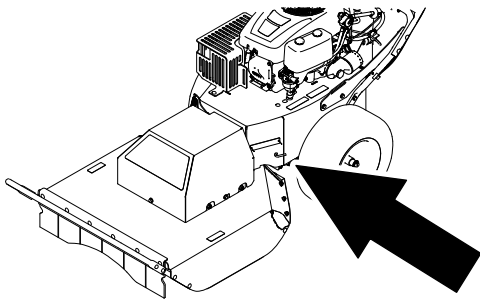
- Ehkäise tulipalovaara puhdistamalla kone ruohosta ja leikkuujätteistä. Puhdista öljy- ja polttoaineroiskeet.
- Sammuta moottori ja irrota virta-avain. Odota kaikkien osien pysähtymistä ja anna koneen jäähtyä ennen kuin puhdistat, säädät tai korjaat konetta sekä ennen koneen varastointia.
- Älä säilytä konetta tai polttoainesäiliötä tilassa, jossa on avotuli, kipinöitä tai varmistusliekki (esimerkiksi vedenlämmitin tai muu vastaava laite).

#### Kuljetusturvallisuus

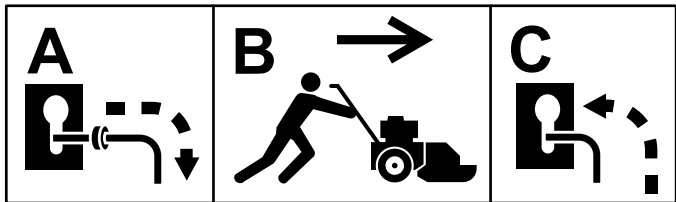
- Irrota virta-avain (jos varusteena), ennen kuin lastaat koneen kuljettamista varten.
- Ole varovainen lastatessasi konetta.
- Kiinnitä kone niin, ettei se liiku.

# Epäkuntoisen koneen siirtäminen

1. Pysäköi kone tasaiselle alustalle ja vapauta teräkytkin.
2. Kytke seisontajarru, sammuta moottori, irrota virta-avain ja odota, että kaikki liikkuvat osat ovat pysähtyneet.
3. Siirrä ohitusvipua ulospäin aukon läpi ja lukitse se paikalleen painamalla alas.
4. Vapauta seisontajarru.
5. Työnnä konetta tarvittaessa.
6. Kytke seisontajarru.
7. Siirrä ohitusvipua ylös ja sisäänpäin aukon läpi ohituksen vapauttamista varten.



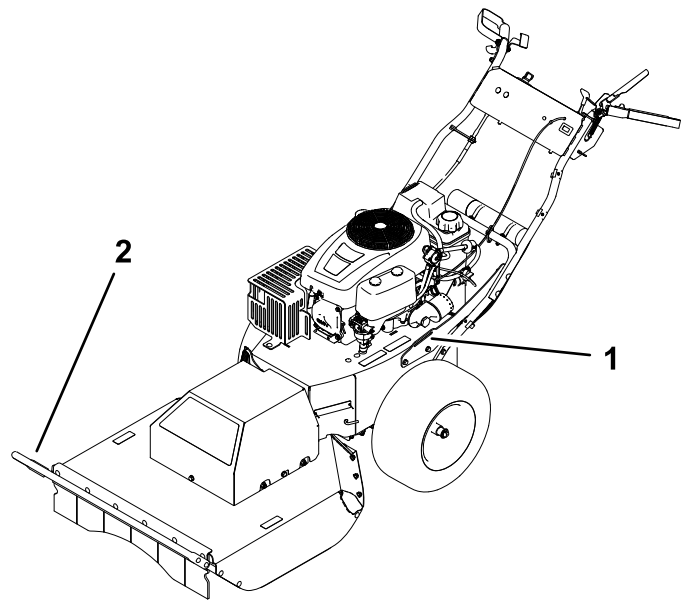
g188886



g188887

Kuva 14

lava-autoon hihnoilla, ketjuilla, kaapeleilla tai köysillä (Kuva 15).



g188889

Kuva 15

1. Vasen kiinnitysilmoikka
2. Harjatanko

## Koneen kuljetus

Käytä koneen kuljetukseen raskaaseen käyttöön tarkoitettua perävaunua tai lava-autoa. Varmista, että perävaunussa tai lava-autossa on kaikki lain vaatimat jarrut, valot ja merkinnät. Lue huolellisesti kaikki turvaohjeet. Nämä tiedot auttavat suojaamaan sinua, perhettäsi, lemmikkejäsi ja sivullisia loukkaantumiselta.

1. Jos käytät perävaunua, kiinnitä se vetoajoneuvoon ja käytä turvaketjuja.
2. Jos mahdollista, yhdistä perävaunun jarrut.
3. Lastaa kone perävaunuun tai lava-autoon.
4. Sammuta moottori, irrota avain, kytke seisontajarru ja sulje polttoaineventtiili.
5. Kiinnitä kone harjatangosta ja kahdesta kiinnityslenkistä tiukasti perävaunuun tai

# Kunnossapito

**Huomaa:** Koneen vasen ja oikea puoli määritellään normaalista käyttöasennosta käsin.

## Kunnossapitotaulukko

Huoltoväli	Huoltotoimenpide
5 ensimmäisen käyttötunnin jälkeen	<ul style="list-style-type: none"><li>Vaihda moottoriöljy ja suodatin.</li></ul>
Aina ennen käyttöä tai päivittäin	<ul style="list-style-type: none"><li>Puhdista ja tarkista ilmanpuhdistimen vaahtomuovi- ja paperipanokset.</li><li>Tarkista moottoriöljyn määrä.</li><li>Tarkista renkaiden kunto.</li><li>Puhdista moottorin ilmanotto-tilä.</li><li>Tarkista terä.</li><li>Poista roskat koneesta.</li></ul>
25 käyttötunnin välein	<ul style="list-style-type: none"><li>Tarkista rengaspaine.</li><li>Tarkista, ettei hihnoissa ole kulumia tai murtumia.</li></ul>
50 käyttötunnin välein	<ul style="list-style-type: none"><li>Vaihda ilmanpuhdistimen vaahtomuovi- ja paperipanokset.</li><li>Tarkista sytytystulppa.</li></ul>
100 käyttötunnin välein	<ul style="list-style-type: none"><li>Vaihda moottoriöljy ja suodatin (vaihda useammin raskaassa käytössä tai lämpötilan ollessa korkea).</li><li>Vaihda sytytystulppa.</li><li>Vaihda polttoaineputken suodatin.</li><li>Puhdista moottorin jäähdytysrivat ja suojuukset.</li></ul>
Ennen varastointia	<ul style="list-style-type: none"><li>Lataa akku ja irrota akun kaapelit.</li><li>Vaihda moottoriöljy ja suodatin.</li><li>Huolla ilmanpuhdistin.</li><li>Tyhjennä polttoainesäiliö.</li><li>Voitele moottorin sylinterin sisäpuoli.</li></ul>

### **VAROITUS**

**Jos jätät avaimen virtalukkoon, joku voi vahingossa käynnistää moottorin ja vahingoittaa vakavasti lähellä olijoita.**

**Irrota avain virtalukosta ennen huoltoa.**

## Turvallisuus huollon aikana

- Irrota sytytystulpan johto sytytystulpasta ennen huoltotöiden suorittamista.
- Käytä käsineitä ja silmäsuojaimia konetta huoltaessasi.
- Terä on terävä, ja sen koskettaminen voi aiheuttaa vakavia henkilövahinkoja. Käytä käsineitä, kun huollat terää.
- Älä koskaan peukaloi turvalaitteita. Tarkista säännöllisesti, että ne toimivat asianmukaisesti.
- Konetta kallistettaessa saattaa valua polttoainetta. Polttoaine on tulenarkaa ja räjähdysherkkää ja voi aiheuttaa henkilövahingon. Käytä moottoria, kunnes polttoaine loppuu, tai poista polttoaine käsipumpulla, älä koskaan lapolla.

# Moottorin huolto

## Moottorin turvallinen käyttö

Moottori on sammutettava ennen öljyn tarkistusta tai lisäystä kampikammioon.

## Ilmanpuhdistimen huolto

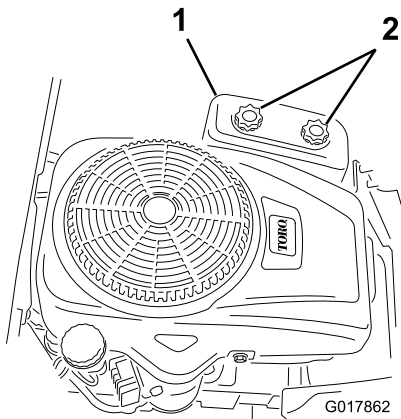
**Huoltoväli:** Aina ennen käyttöä tai päivittäin—Puhdista ja tarkista ilmanpuhdistimen vaahtomuovi- ja paperipanokset.

50 käyttötunnin välein—Vaihda ilmanpuhdistimen vaahtomuovi- ja paperipanokset.

**Huomaa:** Ilmanpuhdistin on huollettava useammin, jos käyttöolosuhteet ovat erittäin pölyiset tai hiekkaiset.

## Vaahtomuovi- ja paperipanosten irrotus

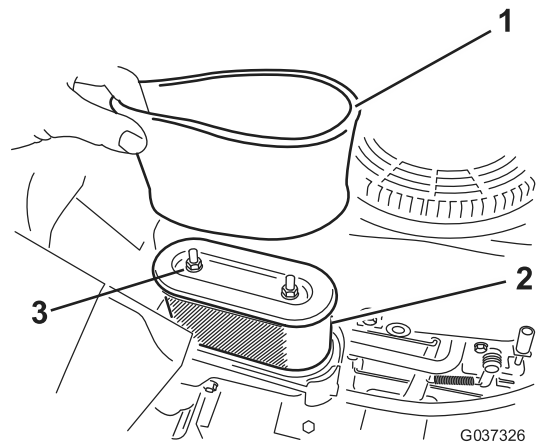
1. Pysäköi kone tasaiselle alustalle, sammuta moottori, odota, että kaikki liikkuvat osat ovat pysähtyneet, ja irrota virta-avain virtalukosta ennen kuin poistut käyttäjän paikalta.
2. Puhdista ilmanpuhdistimen ympäristö, jotta likaa ei pääse moottoriin aiheuttamaan vahinkoa.
3. Irrota ilmanpuhdistimen suojuksen kiertämällä kaksi nuppia irti (Kuva 16).



Kuva 16

1. Ilmanpuhdistimen suojuksen nupit

4. Irrota kaksi mutteria, joilla suodatinkokoonpano on kiinnitetty koteloon (Kuva 17).



Kuva 17

1. Vaahtomuovipanokset
2. Paperipanokset
3. Mutterit

5. Poista vaahtomuovi- ja paperisuodatinkokoonpanokset varovasti ilmanpuhdistimen kotelosta.
6. Erottele vaahtomuovi- ja paperipanokset.

## Vaahtomuovi- ja paperipanosten puhdistus

### Vaahtomuovipanokset:

1. Pese vaahtomuovipanokset nestesaippualla ja lämpimällä vedellä.
2. Kun panokset ovat puhtaat, huuhtele ne perusteellisesti.
3. Kuivaa panokset puristamalla niitä puhtaaseen riepuun.

**Huomaa:** Älä öljyä panoksia.

**Tärkeää:** Vaihda vaahtomuovipanokset, jos se on repeytynyt tai kulunut.

4. Asenna vaahtomuovipanokset puhtaaseen paperipanokseen.

### Paperipanokset:

1. Naputa paperipanosta tasaista pintaa vasten. Poista sisäpuolen pöly ja lika puhaltamalla paineilmalla panokset puhtaaksi.
2. Tarkista, ettei panokset ole repeytynyt, ettei siinä ole öljykalvoa ja ettei kumitiiviste ole vaurioitunut.

**Tärkeää:** Älä puhdista paperipanoksia nesteillä, kuten liuotteilla, bensiinillä tai paloöljyllä. Paperipanokset on vaihdettava, jos se on vaurioitunut tai jos sitä ei voida puhdistaa kunnolla.

3. Puhdista ilmanpuhdistimen suojuksen sisäpuoli liasta, pölystä ja roskista.



## Vaahtomuovi- ja paperipanosten asennus

**Tärkeää:** Moottoria tulee käyttää vain silloin, kun ilmanpuhdistimen vaahtomuovi- ja paperipanokset on kunnolla asennettu, jotta moottori ei pääse vaurioitumaan.

1. Asenna vaahtomuovisuodatin paperisuodattimeen (Kuva 17).
2. Asenna vaahtomuovisuodatin ja paperisuodatin ilmanpuhdistimen koteloon.
3. Kiinnitä suodatinkokoonpano koteloon kahdella mutterilla (Kuva 17).
4. Asenna ilmanpuhdistimen suojus ja kiristä kaksi nuppia (Kuva 16).

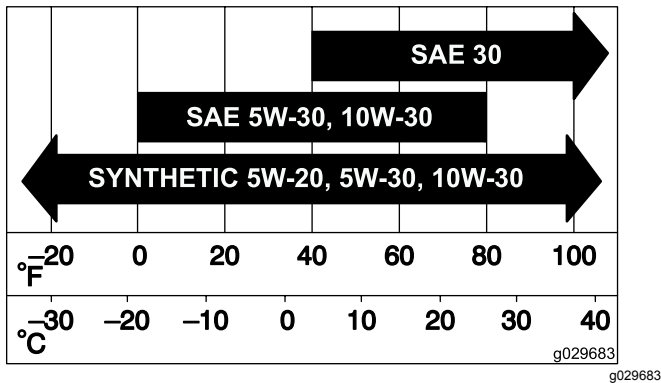
## Moottoriöljyn huolto

### Moottoriöljyn laatuvaatimukset

**Öljyalaatu:** puhdistava öljy (API-huoltoluokitus SJ tai korkeampi)

**Kampikammion tilavuus:** 1,4 litraa, kun suodatin vaihdetaan.

**Viskositeetti:** katso seuraava taulukko.



Kuva 18

### Moottorin öljymäärän tarkistus

**Huoltoväli:** Aina ennen käyttöä tai päivittäin

**Huomaa:** Tarkista öljymäärä moottorin ollessa kylmä.

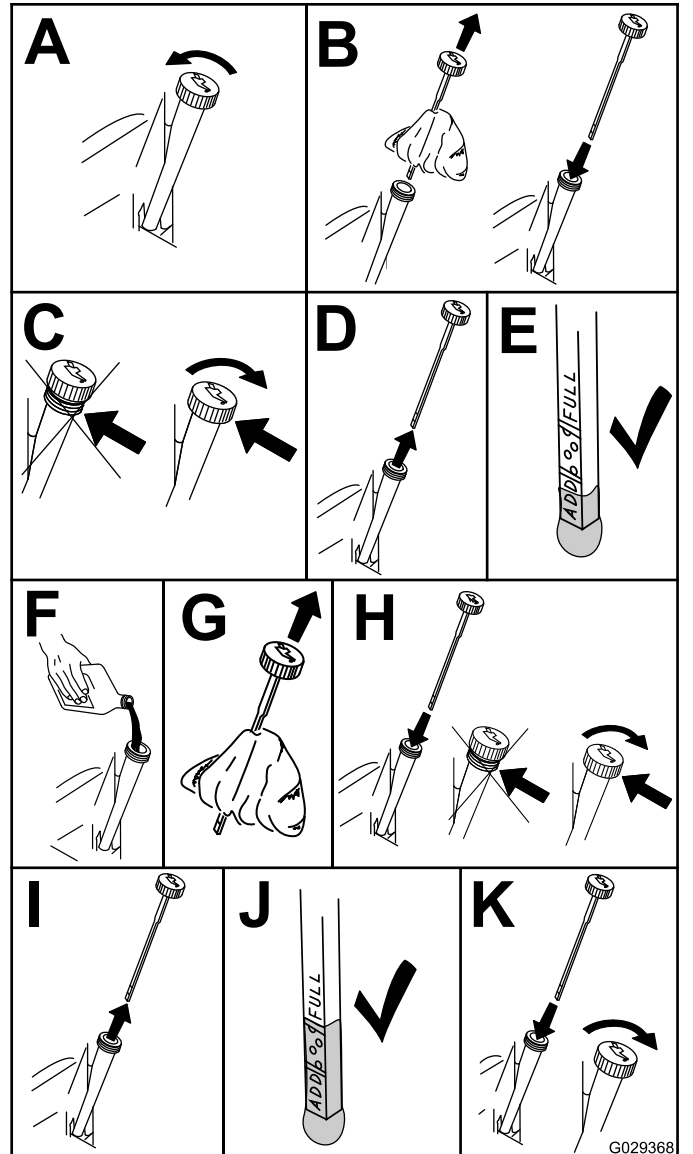
#### ⚠ VAARA

Kosketus kuumiin osiin voi aiheuttaa tapaturman.

Pidä kädet, jalat, kasvot, vaatteet ja muut ruumiinosat etäällä äänenvaimentimesta ja muista kuumista osista.

**Tärkeää:** Älä lisää kampikammioon liikaa öljyä ja käytä moottoria. Se saattaa aiheuttaa moottorivaurion.

1. Pysäköi kone tasaiselle alustalle, sammuta moottori, odota, että kaikki liikkuvat osat ovat pysähtyneet, ja irrota virta-avain virtalukosta ennen kuin poistut käyttäjän paikalta.
2. Tarkista moottoriöljyn määrä (Kuva 19).



Kuva 19

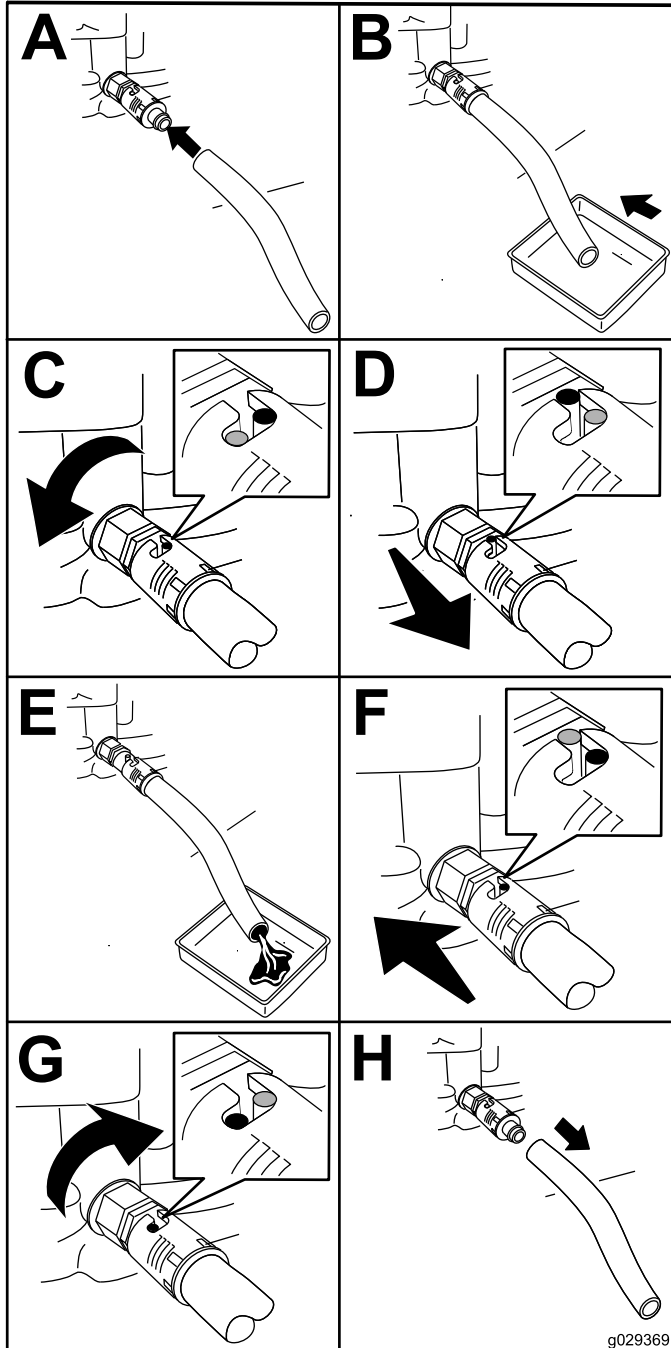
### Moottoriöljyn ja suodattimen vaihto

**Huoltoväli:** 5 ensimmäisen käyttötunnin jälkeen

100 käyttötunnin välein (vaihda useammin raskaassa käytössä tai lämpötilan ollessa korkea).

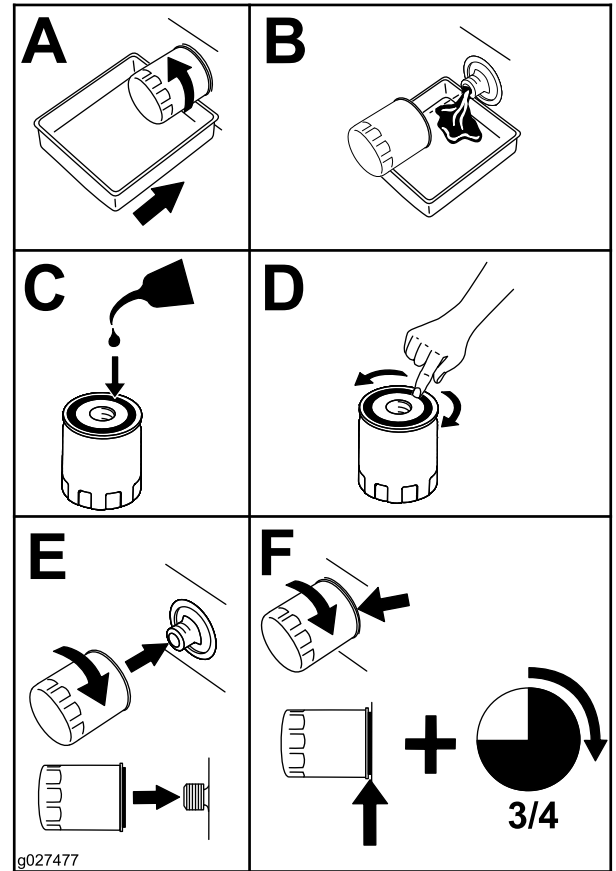
**Huomaa:** Vaihda moottoriöljyn suodatin useammin, jos käyttöolosuhteet ovat erittäin pölyiset tai hiekkaiset.

1. Pysäköi kone tasaiselle alustalle, sammuta moottori, odota, että kaikki liikkuvat osat ovat pysähtyneet, ja irrota virta-avain virtalukosta ennen kuin poistut käyttäjän paikalta.
2. Tyhjennä öljy moottorista (Kuva 20).



Kuva 20

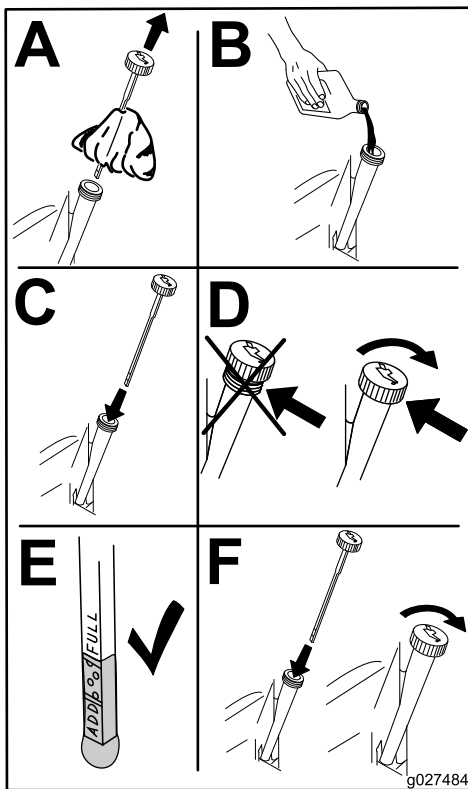
**Huomaa:** Varmista, että uuden öljynsuodattimen tiiviste koskettaa moottoria, ja kiristä sitten suodatinta vielä  $\frac{3}{4}$  kierrosta.



Kuva 21

4. Kaada hitaasti noin 80 % määritetystä öljymäärästä täyttöaukkoon (Kuva 22).
5. Anna öljyn asettua 3–5 minuutin ajan ja tarkista sitten öljymäärä (Kuva 22).

3. Irrota moottoriöljyn suodatin (Kuva 21). Kun öljy on tyhjennetty, asenna uusi öljynsuodatin.



Kuva 22

g027484

- Lisää öljyä koneeseen niin, että öljymäärä saavuttaa mittatikun Full-merkinnän.

## Sytytystulpan huolto

**Huoltoväli:** 50 käyttötunnin välein—Tarkista sytytystulppa.

100 käyttötunnin välein—Vaihda sytytystulppa.

Varmista, että keski- ja sivuelektrodien kärkiväli on oikea, ennen kuin asennat sytytystulpan. Irrota ja asenna sytytystulppa käyttäen apuna sytytystulpan avainta. Tarkista ja säädä kärkiväliä kärkivälin työkalulla tai rakotulkilla. Asenna tarvittaessa uusi sytytystulppa.

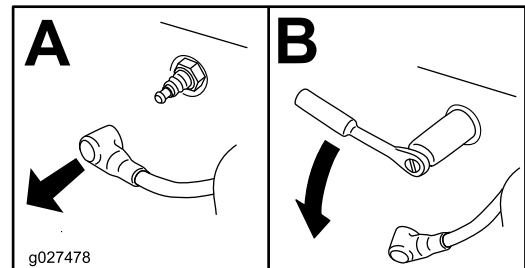
## Sytytystulpan tiedot

**Tyyppi:** Champion® RC12YC, Autolite® 3924 tai NGK® BPR6ES

**Kärkiväli:** 0,76 mm

## Sytytystulpan irrotus

- Pysäköi kone tasaiselle alustalle, sammuta moottori ja irrota virta-avain virtalukosta.
- Puhdista sytytystulpan ympäristö ennen tulpan irrotusta, jotta moottoriin ei pääse likaa tai roskaa.
- Irrota sytytystulppa (Kuva 23).



Kuva 23

g027478

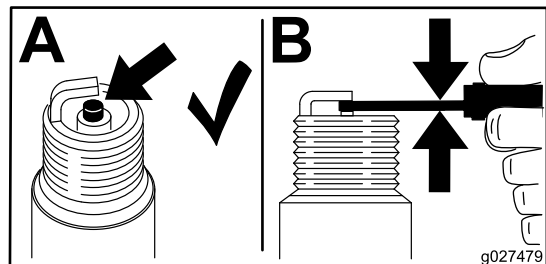
## Sytytystulpan tarkistus

**Tärkeää:** Älä puhdista sytytystulppia.

Sytytystulpat tulee vaihtaa aina, kun eriste on mustunut, kun elektrodit ovat kuluneet tai kun tulpassa on öljykalvo tai murtumia.

**Huomaa:** Jos näet eristeessä vaaleanruskeata tai harmaata, moottori toimii moitteettomasti. Jos eriste on mustunut, ilmanpuhdistin on yleensä likainen.

Säädä kärkiväliksi 0,76 mm.

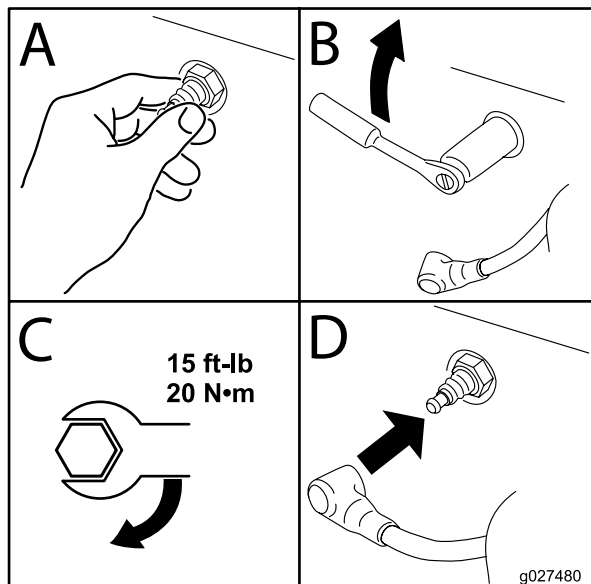


Kuva 24

g027479

## Sytytystulpan asennus

Kiristä sytytystulppa momenttiin 20 N·m.



Kuva 25

g027480

## Polttoainejärjestelmän huolto

### ⚠ HENGENVAARA

Tietyissä oloissa bensiini on hyvin tulenarkaa ja räjähdysherkkää. Bensiinin aiheuttamasta tulipalosta tai räjähdyksestä voi tulla palovammoja ja omaisuusvahinkoja.

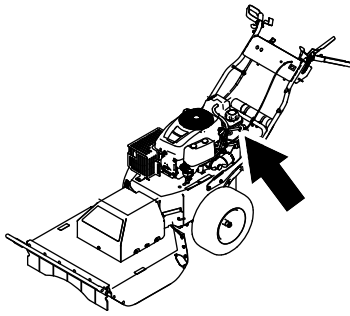
- Kaikki polttoaineeseen liittyvät huoltotoimenpiteet on suoritettava vasta, kun moottori on jäähtynyt. Tämä tulee suorittaa ulkona avoimessa tilassa. Läikkynyt bensiini tulee pyyhkiä pois.
- Älä tupakoi bensiiniä tyhjentäessäsi ja pysy kaukana avotulesta tai paikoista, joissa kipinä voi sytyttää bensiinihuurut.

## Polttoaineputken suodattimen vaihto

**Huoltoväli:** 100 käyttötunnin välein—Vaihda polttoaineputken suodatin.

Älä asenna likaista suodatinta, jos se on irrotettu polttoaineputkesta.

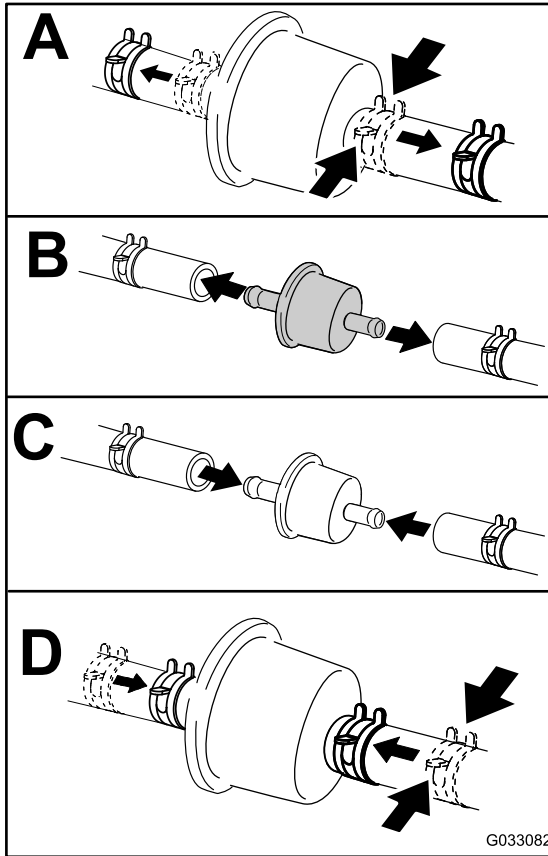
1. Pysäköi kone tasaiselle alustalle, sammuta moottori ja irrota virta-avain virtalukosta.
2. Sulje polttoaineen sulkuventtiili.
3. Vaihda polttoaineputken suodatin ([Kuva 26](#)).



# Sähköjärjestelmän huolto

## Sähköjärjestelmän turvallinen käyttö

- Irrota akun kytkennät ennen kuin korjaat konetta. Irrota ensin miinusnavan akkukengä ja vasta sitten plusnavan akkukengä. Kytke ensin plusnavan akkukengä ja vasta sitten miinusnavan akkukengä.
- Lataa akku avoimessa tilassa, jossa on hyvä ilmanvaihto, kaukana kipinöistä ja avotulesta. Irrota laturin virtajohto ennen kuin kytket laturin akkuun tai irrotat sen akusta.
- Käytä suojavaatetusta ja eristettyjä työkaluja.



Kuva 26

## Akun irrotus

### ⚠ VAARA

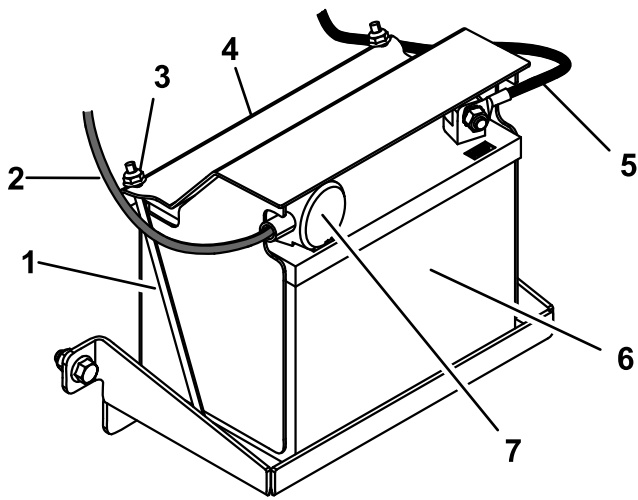
Akkukengät tai metallityökalut voivat aiheuttaa oikosulun koskettaessaan koneen metalliosia, mistä voi seurata kipinöitä. Kipinät voivat saada akun kaasut räjähtämään ja aiheuttaa siten henkilövahingon.

- Kun irrotat tai asennat akun, älä anna akkukenkien koskettaa koneen metalliosia.
- Älä anna metallityökalujen aiheuttaa oikosulua akkukenkien ja koneen metalliosien välille.

### ⚠ VAARA

Akun kaapeleiden virheellinen asennus voi vahingoittaa konetta ja kaapeleita sekä aiheuttaa kipinöitä. Kipinät voivat saada akun kaasut räjähtämään ja aiheuttaa siten henkilövahingon.

- Irrota aina akun miinuskaapeli (musta) ennen pluskaapelin (punainen) irrottamista.
  - Kytke aina akun pluskaapeli (punainen) ennen miinuskaapelia (musta).
1. Pysäköi kone tasaiselle alustalle, sammuta moottori ja irrota virta-avain virtalukosta.
  2. Irrota akun miinuskaapeli (musta) akusta.
  3. Irrota akun pluskaapeli (punainen) akusta.
  4. Irrota mutterit ja kiinnitystangot akun molemmilta puolilta, akun suojus ja akkualusta.



Kuva 27

g187024

- |                       |                       |
|-----------------------|-----------------------|
| 1. Kiinnitystanko (2) | 5. Akun miinuskaapeli |
| 2. Akun pluskaapeli   | 6. Akku               |
| 3. Mutteri (2)        | 7. Punainen suojus    |
| 4. Akun suojus        |                       |

## Akun asennus

1. Aseta akku alustalle ja kiinnitä se akun suojuksella, kahdella kiinnitystangolla ja kahdella mutterilla (Kuva 27).
2. Asenna pluskaapeli akun plusnapaan (+).
3. Asenna miinuskaapeli akun miinusnapaan (-).
4. Vedä punainen suojus akun plusnavan päälle (Kuva 27).

## Vaihtoakun huolto

Alkuperäinen akku on huoltovapaa eikä edellytä huoltoa. Katso ohjeet vaihtoakun huoltoon akun valmistajan ohjeista.

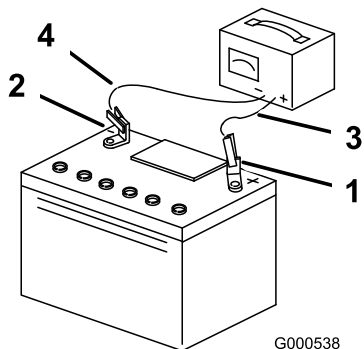
## Akun lataus

**Huoltoväli:** Ennen varastointia—Lataa akku ja irrota akun kaapelit.

1. Irrota akku alustasta. Katso kohta [Akun irrotus \(sivu 21\)](#).
2. Lataa akkua 6–10 A:n virralla vähintään yhden tunnin ajan.

**Huomaa:** Älä lataa akkua liikaa.

3. Kun akku on ladattu täyteen, irrota laturi sähköliitännästä. Irrota sitten laturin johtimet akun navoista (Kuva 28).



Kuva 28

G000538

g000538

- |                        |                                |
|------------------------|--------------------------------|
| 1. Akun plusnapa (+)   | 3. Punainen laturin johdin (+) |
| 2. Akun miinusnapa (-) | 4. Musta laturin johdin (-)    |

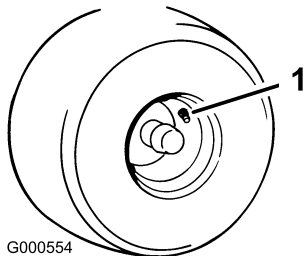
# Vetojärjestelmän huolto

## Rengaspaineen tarkistus

**Huoltoväli:** Aina ennen käyttöä tai päivittäin  
25 käyttötunnin välein—Tarkista rengaspaine.

Pidä rengaspaineet määrityksen mukaisina. Tarkista paine venttiilistä (Kuva 29). Tarkista paine, kun renkaat ovat kylmät, jotta painelukema on mahdollisimman tarkka.

Täytä renkaat paineeseen 0,97 bar.



Kuva 29

1. Venttiili

# Jäähdytysjärjestelmän huolto

## Moottorin ritilän puhdistus

**Huoltoväli:** Aina ennen käyttöä tai päivittäin—Puhdista moottorin ilmanottoritilä.

Jotta jäähdytys toimisi riittävän tehokkaasti, varmista, että ilmanottoritilä, jäähdytysrivat ja muut moottorin ulkoiset pinnat ovat aina puhtaat.

Kerääntynyt lika on puhdistettava ilmanottoritilästä ja moottorin ympäriältä kuivalla harjalla.

**Tärkeää:** Moottoria ei saa puhdistaa vedellä, jotta polttoainejärjestelmä ei likaantuisi.

## Moottorin jäähdytysripojen ja suojusten puhdistus

**Huoltoväli:** 100 käyttötunnin välein—Puhdista moottorin jäähdytysrivat ja suojuukset.

1. Pysäköi kone tasaiselle alustalle, sammuta moottori ja irrota virta-avain virtalukosta.
2. Irrota ilmanottoritilä ja jäähdytyssuojuukset.
3. Poista lika ja leikkuujätteet moottorin osista.
4. Asenna ilmanottoritilä ja jäähdytyssuojuukset.

# Hihnan huolto

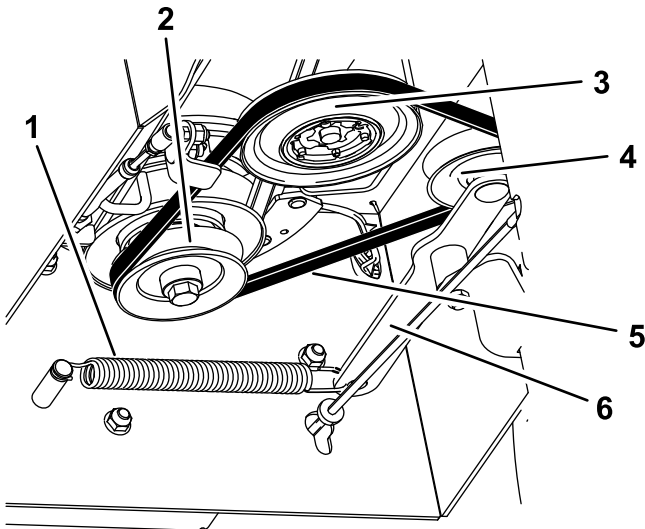
## Hihnojen tarkastus

**Huoltoväli:** 25 käyttötunnin välein—Tarkista, ettei hihnoissa ole kulumia tai murtumia.

Tarkista, ettei hihnoissa ole murtumia, rispaantuneita reunoja, palojälkiä tai muita vaurioita. Vaihda vaurioituneet hihnat.

## Vaihteiston hihnan vaihto

1. Pysäköi kone tasaiselle alustalle, vapauta terä ja kytke seisontajarru.
2. Käännä virta-avain PYSÄYTYS-asentoon, irrota avain ja irrota sytytystulpan johto sytytystulpasta.
3. Nosta kone nostolaitteella ja tue se pukeilla.
4. Irrota vetojousi kiristinvarresta (Kuva 30).



Kuva 30

Vaihteisto ei kuvassa

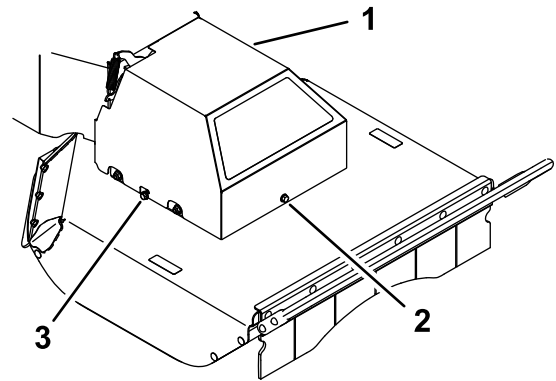
- |                           |                  |
|---------------------------|------------------|
| 1. Vetojousi              | 4. Kiristyspyörä |
| 2. Kytkimen hihnapyörä    | 5. Hihna         |
| 3. Vaihteiston hihnapyörä | 6. Kiristinvarsi |

5. Irrota vaihteiston hihna vaihteiston hihnapyöriltä.
6. Kierrä uusi vaihteiston hihna kytkimen ja vaihteiston hihnapyörien ja kiristyspyörän ympäri (Kuva 30).
7. Asenna vetojousi kiristinvarteen.

## Leikkurin hihnan vaihto

1. Pysäköi kone tasaiselle alustalle, vapauta terä ja kytke seisontajarru.
2. Käännä virta-avain PYSÄYTYS-asentoon, irrota avain ja irrota sytytystulpan johto sytytystulpasta.
3. Nosta kone nostolaitteella ja tue se pukeilla.
4. Irrota vaihteiston hihna. Katso kohta [Vaihteiston hihnan vaihto \(sivu 24\)](#).
5. Löysää vasemman- ja oikeanpuoleisia pultteja muutama kierros ja löysää etupulttia, kunnes suojus on löysällä (Kuva 31).

**Huomaa:** Älä irrota pultteja.



Kuva 31

g188928

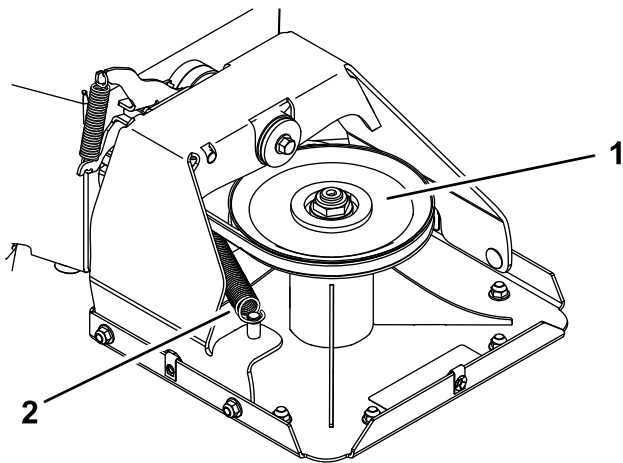
- |                  |                           |
|------------------|---------------------------|
| 1. Hihnan suojus | 3. Oikeanpuoleinen pultti |
| 2. Etupultti     |                           |
6. Nosta suojusta ylöspäin ja irrota se.
  7. Irrota vetojousi (Kuva 32).

### **VAROITUS**

**Asennettuna jousessa on jännitys, ja se saattaa aiheuttaa henkilövahinkoja.**

**Jousen irrotuksen aikana on oltava varovainen ja käytettävä suojalaseja.**





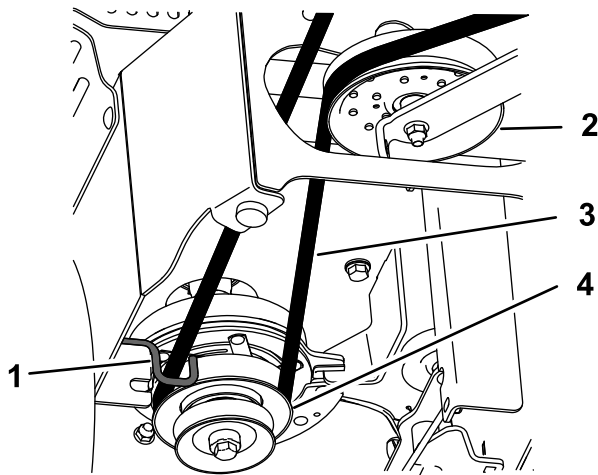
Kuva 32

g188940

- |                             |              |
|-----------------------------|--------------|
| 1. Leikkuupöydän hihnapyörä | 2. Vetojousi |
|-----------------------------|--------------|

8. Irrota leikkurin hihna kytkimen hihnapyörästä.
9. Vie uusi hihna kytkimen hihnapyörän ympäri, hihnaohjaimen läpi, kiristinpyörää myöden ja leikkuupöydän hihnapyörän ympäri (Kuva 32 ja Kuva 33).

**Huomaa:** Varmista, että hihna on asetettu oikein molempiin hihnapyöriin ilman taittumisita. Hihnan on oltava tässä asennossa, kunnes vetojousi asennetaan.



Kuva 33

g189063

Vaihteisto ei kuvassa

- |                  |                        |
|------------------|------------------------|
| 1. Hihnaohjain   | 3. Leikkurin hihna     |
| 2. Kiristinpyörä | 4. Kytkimen hihnapyörä |

10. Asenna vetojousi (Kuva 32).
11. Laske hihnan suojus leikkuupöydälle ja kohdista suojuksen aukot sivupultteihin. Kiristä etupultti ja kiristä sitten molemmat sivupultit (Kuva 31).
12. Asenna vaihteiston hihna. Katso kohta [Vaihteiston hihnan vaihto \(sivu 24\)](#).

## Leikkurin huolto

Terä on pidettävä terävänä, jotta leikkausjälki pysyy ensiluokkaisena. Jotta terien teroitus ja vaihto kävisi vaivattomasti, käytettävissä on hyvä olla muutamia vaihtoteriä.

## Terän turvallinen käyttö

Kulunut tai vaurioitunut terä voi rikkoutua ja terän pala voi sinkoutua käyttäjään tai ohikulkijaan päin sekä aiheuttaa vakavan henkilövahingon tai kuoleman. Älä yritä korjata vaurioitunutta terää, koska se saattaa mitätöidä tuotteen turvasertifioinnin.

- Terä on tarkistettava säännöllisesti kulumisen ja vaurioiden varalta.
- Ole varovainen, kun tarkastat terää. Kiedo terän ympärille esimerkiksi kangas tai käytä käsineitä ja noudata varovaisuutta terää huoltaessasi. Terä on vaihdettava tai teroitettava, sitä ei saa suoristaa eikä hitsata.

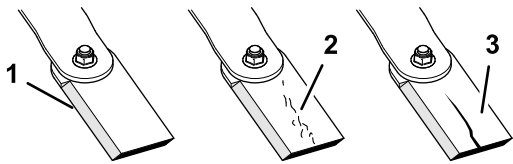
## Ennen terän tarkastusta tai huoltoa

1. Pysäköi kone tasaiselle alustalle, vapauta terä ja kytke seisontajarru.
2. Käännä virta-avain PYSÄYTYS-asentoon, irrota avain ja irrota sytytystulpkien johdot sytytystulpista.
3. Kallista konetta niin, että leikkuupöytä irtoaa maasta, ja tue leikkuupöytä asettamalla puupölkkyä sen alle.

## Terän tarkastus

**Huoltoväli:** Aina ennen käyttöä tai päivittäin

1. Tarkasta leikkausärmät (Kuva 34).
2. Jos särmät eivät ole teräviä tai niissä on lovia, irrota terä ja teroita se. Katso kohta [Terän teroitus \(sivu 27\)](#).
3. Tarkasta terä.
4. Jos havaitset vähäisiääkään murtumisen tai kulumisen merkkejä, asenna uusi terä välittömästi (Kuva 34).



Kuva 34

g248312

1. Leikkuusärmä
2. Kulumista
3. Halkeama

## Taipuneen terän tarkistus

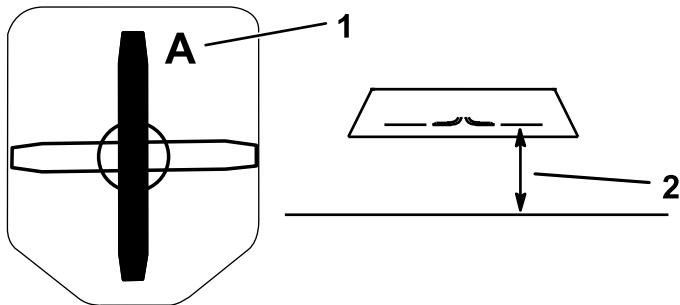
### Vain suora terä

#### ⚠ VAARA

Taipunut tai vaurioitunut terä voi rikkoutua ja johtaa käyttäjän tai sivullisten vakavaan loukkaantumiseen tai kuolemaan.

- Taipunut tai vaurioitunut terä on aina vaihdettava uuteen.
- Älä hio tai tee teräviä lovia terän särmiin tai pintoihin.

1. Käännä terää, kunnes päät osoittavat eteen- ja taaksepäin.
2. Mittaa etäisyys vaakasuoralta pinnalta terän (Kuva 35) leikkuusärmään, kun terä on asennossa A.



Kuva 35

g189024

1. Kohta A
2. Mittaa tästä terästä kovalle pinnalle.

3. Käännä terää 180 astetta.
4. Mittaa etäisyys vaakasuoralta pinnalta leikkuuterän leikkuusärmään samassa asennossa kuin vaiheessa 2.

**Huomaa:** Vaiheiden 2 ja 4 välisten mittojen ero ei saa olla yli 3 mm.

**Huomaa:** Jos ero on yli 3 mm, terä on vaihdettava, koska se on taipunut.

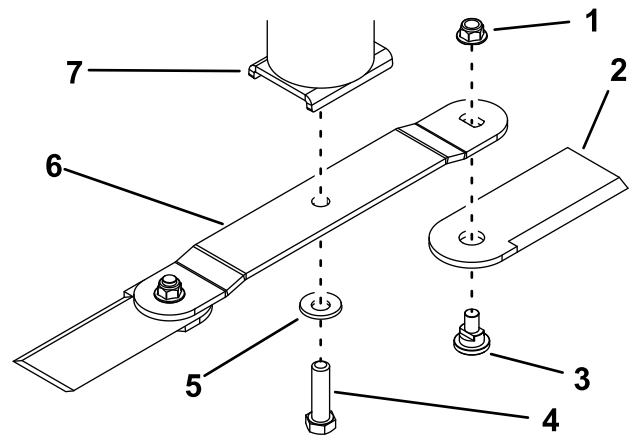
## Terän irrotus

Vaihda terä, jos se osuu kiinteään esineeseen tai jos terä on epätasapainossa tai taipunut. Käytä aina aitoja Toro-vaihtoteriä koneen parhaan suorituskyvyn ja turvallisuuden varmistamiseksi. Muiden valmistajien vaihtoterien käyttö saattaa aiheuttaa sen, että kone ei ole enää turvallisuusstandardien mukainen.

**Huomaa:** Varstan terät teroitetaan kahdelta puolelta, joten terä voidaan kääntää, kun se irrotetaan uutta terävää särmää varten.

### Vain varstan terä

1. Tartu terän päähän liinan tai paksun käsineen avulla.
2. Irrota teräpultti, jousialuslaatta ja terä karakuppikokoonpanon pohjassa olevasta terän kiinnityskohdasta (Kuva 36).



Kuva 36

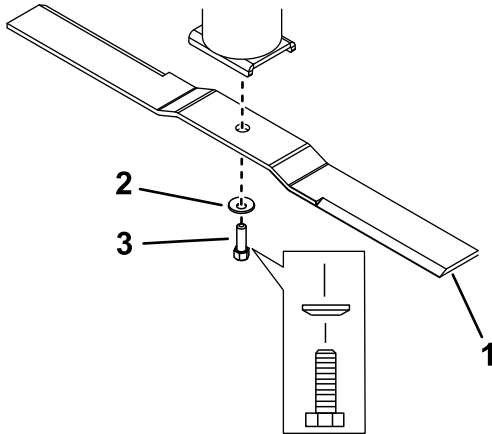
g187214

- |                   |                        |
|-------------------|------------------------|
| 1. Mutteri        | 5. Jousialuslaatta     |
| 2. Varsta         | 6. Terä                |
| 3. Varstan pultti | 7. Karakuppikokoonpano |
| 4. Teräpultti     |                        |

3. Irrota vain varstan terät seuraavasti: irrota varstat terästä irrottamalla varstan pultti ja mutteri jokaisesta varstasta.

## Vain suora terä

1. Tartu terän päähän liinan tai paksun käsineen avulla.
2. Irrota teräpultti, jousialuslaatta ja terä karakuppikokoonpanosta (Kuva 37).



Kuva 37

g189023

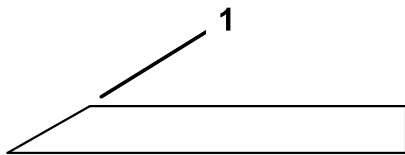
1. Terä
2. Jousialuslaatta
3. Teräpultti

## Terän teroitus

1. Viilaa leikkuusärmä teräväksi terän molemmista päistä (Kuva 38).

**Huomaa:** Säilytä alkuperäinen kulma.

**Huomaa:** Terä säilyttää tasapainonsa, kun molemmista leikkuusärmistä poistetaan materiaalia yhtä paljon.



Kuva 38

g192119

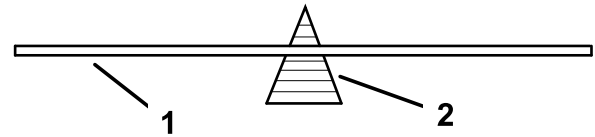
1. Teroita alkuperäiseen kulmaan.

2. Vain suorat terät: tarkista terän tasapaino asettamalla se terän tasaimeen (Kuva 39).

Jos terä ei ole tasapainossa, viilaa sitä vain kääntöpuolelta (leikkuusärmän vastakkaiselta puolelta) (Kuva 36).

Toista, kunnes terä on tasapainossa.

**Huomaa:** Jos terä pysyy vaaka-asennossa, se on tasapainossa.



Kuva 39

g192120

1. Terä
2. Tasain

## Terän asennus

### Vain varstan terä

1. Kiinnitä terä karakuppikokoonpanoon teräpultilla ja jousialuslaatalla (Kuva 36).

**Huomaa:** Varmista, että aluslaatan kovera puoli osoittaa terään ja että terän kupera puoli osoittaa karakuppiin.

2. Kiristä pultti momenttiin 136–149 N·m.

3. Asenna vain varstan terät kiinnittämällä varstat terän päähän varstan pultilla ja uudella mutterilla jokaisessa varstassa (Kuva 36). Kiristä mutteri momenttiin 103–127 N·m.

**Huomaa:** Vaihda aina irrotettu varstan mutteri uuteen mutteriin.

**Huomaa:** Kiinnitä varstat terän pohjaan, ei päälle.

### Vain suora terä

1. Asenna terä kara-akseliin (Kuva 37).

**Huomaa:** Varmista, että terän kupera puoli osoittaa karakuppiin.

2. Asenna jousialuslaatta (kovera puoli terää kohden) ja teräpultti (Kuva 37).

3. Kiristä teräpultti momenttiin 136–149 N·m.

# Puhdistus

## Roskien poisto koneesta

Koneen säännöllinen puhdistus ja pesu pidentää sen käyttöikä. Puhdista kone heti käytön jälkeen.

Varmista ennen puhdistusta, että polttoainesäiliön korkki on asianmukaisesti paikallaan, jotta säiliöön ei pääse vettä.

Käytä korkeapaineista ruiskutuslaitetta varovasti, sillä se saattaa vaurioittaa varoitustarroja, ohjekylttejä ja moottoria.

# Varastointi

## Koneen varastointi

Yli 30 vuorokauden varastointia varten kone on valmisteltava seuraavasti:

1. Pysäköi kone tasaiselle alustalle, vapauta terä ja kytke seisontajarru.
2. Käännä virta-avain PYSÄYTYS-asentoon, irrota avain ja irrota sytytystulpan johto sytytystulpasta.
3. Irrota roskat, lika ja rasva koneen kaikista ulkoisista osista, etenkin moottorista.

**Tärkeää: Kone voidaan pestä miedolla pesuaineella ja vedellä.**

4. Lisää polttoainesäiliöön öljypohjaista stabilointi-/lisäainetta. Noudata stabilointiaineen valmistajan sekoitusohjeita. (7,8 ml litraa kohti).

**Huomaa:** Stabilointi-/lisäaine toimii tehokkaimmin, kun se sekoitetaan uuteen polttoaineeseen ja kun sitä käytetään jatkuvasti.

**Tärkeää: Älä käytä alkoholipohjaista stabilointiainetta (etanolia tai metanolia). Älä säilytä lisäainestettua polttoainetta kauempaa kuin 90 päivää.**

5. Käytä moottoria, jotta lisäainestettu polttoaine kiertää koko polttoainejärjestelmässä (viisi minuuttia).
6. Sammuta moottori, anna sen jäähtyä ja tyhjennä polttoainesäiliö pumpputyypisellä lapolla. Hävitä polttoaine paikallisten asetusten mukaisesti.
7. Käynnistä moottori ja anna sen käydä, kunnes se sammuu.
8. Käynnistä moottori ja käytä sitä, kunnes se ei käynnisty enää uudelleen.
9. Huolla ilmanpuhdistin. Katso kohta [Ilmanpuhdistimen huolto \(sivu 16\)](#).
10. Vaihda moottorin kampikammion öljy. Katso kohta [Moottoriöljyn ja suodattimen vaihto \(sivu 17\)](#).
11. Irrota ja lataa akku. Katso kohta [Akun lataus \(sivu 22\)](#).
12. Irrota sytytystulppa ja tarkista sen kunto. Katso kohta [Sytytystulpan huolto \(sivu 19\)](#).
13. Kun sytytystulppa on irrotettu moottorista, kaada kaksi ruokalusikallista moottoriöljyä sytytystulpan reikään. Käynnistä moottori nyt käynnistimellä ja kierrätä öljy sylinterin sisään. Asenna sytytystulpat. Älä asenna sytytystulppien johtoja.
14. Tarkista ja kiristä kaikki pultit, mutterit ja ruuvit. Korjaa tai vaihda kaikki vaurioituneet osat.

15. Maalaa kaikki naarmuuntuneet tai paljaat metallipinnat. Maalia on saatavissa valtuutetusta huoltoliikkeestä.
16. Varastoi kone puhtaaseen, kuivaan autotalliin tai varastotilaan.
17. Suojaa kone ja pidä se puhtaana peittämällä se.

# Vianetsintä

Ongelma	Mahdollinen syy	Korjaustoimenpiteet
Moottori ylikuumenee.	<ol style="list-style-type: none"> <li>1. Moottori on ylikuormitettu.</li> <li>2. Kampikammiossa on liian vähän öljyä.</li> <li>3. Moottorin puhallinkotelon alla olevat jäähdytysrivat ja ilmakanavat ovat tukossa.</li> <li>4. Ilmanpuhdistin on likainen.</li> <li>5. Polttoainejärjestelmässä on likaa, vettä tai vanhentunutta polttoainetta.</li> </ol>	<ol style="list-style-type: none"> <li>1. Vähennä ajonopeutta.</li> <li>2. Lisää öljyä kampikammioon.</li> <li>3. Poista tukkeumat jäähdytysrivoista ja ilmakanavista.</li> <li>4. Puhdista tai vaihda ilmanpuhdistimen panos.</li> <li>5. Ota yhteys valtuutettuun huoltoliikkeeseen.</li> </ol>
Käynnistin ei pyöritä.	<ol style="list-style-type: none"> <li>1. Teräkytkin on kytketty.</li> <li>2. Akussa ei ole latausta.</li> <li>3. Sähköliitännät ovat ruostuneet tai löystyneet.</li> <li>4. Sulake on palanut.</li> <li>5. Rele tai kytkin on vaurioitunut.</li> </ol>	<ol style="list-style-type: none"> <li>1. Vapauta teräkytkin.</li> <li>2. Lataa akku. Käännä virta-avain PYSÄYTYS-asentoon ja irrota virta-avain, kun kone ei ole käytössä, jotta akku ei tyhjene.</li> <li>3. Tarkista, että sähköliitännöiden kosketus on kunnossa.</li> <li>4. Vaihda sulake.</li> <li>5. Ota yhteys valtuutettuun huoltoliikkeeseen.</li> </ol>
Moottori ei käynnisty, käynnistyy huonosti tai ei pysy käynnissä.	<ol style="list-style-type: none"> <li>1. Polttoainesäiliö on tyhjä.</li> <li>2. Ilmanpuhdistin on likainen.</li> <li>3. Sytytystulpan johto on löysällä tai irronnut.</li> <li>4. Sytytystulppa on syöpynyt tai likainen, tai sen kärkiväli on väärä.</li> <li>5. Polttoainesuodattimessa on likaa.</li> <li>6. Polttoainejärjestelmässä on likaa, vettä tai vanhentunutta polttoainetta.</li> <li>7. Polttoainesäiliössä on vääränlaista polttoainetta.</li> <li>8. Kampikammiossa on liian vähän öljyä.</li> </ol>	<ol style="list-style-type: none"> <li>1. Täytä polttoainesäiliö.</li> <li>2. Puhdista tai vaihda ilmanpuhdistimen panos.</li> <li>3. Asenna sytytystulpan johto.</li> <li>4. Asenna uusi sytytystulppa, jonka kärkiväli on oikea.</li> <li>5. Vaihda polttoainesuodatin.</li> <li>6. Ota yhteys valtuutettuun huoltoliikkeeseen.</li> <li>7. Tyhjennä säiliö ja täytä se oikeantyyppisellä polttoaineella.</li> <li>8. Lisää öljyä kampikammioon.</li> </ol>
Moottori menettää tehoaan.	<ol style="list-style-type: none"> <li>1. Moottori on ylikuormitettu.</li> <li>2. Ilmanpuhdistin on likainen.</li> <li>3. Kampikammiossa on liian vähän öljyä.</li> <li>4. Moottorin puhallinkotelon alla olevat jäähdytysrivat ja ilmakanavat ovat tukossa.</li> <li>5. Sytytystulppa on syöpynyt tai likainen, tai sen kärkiväli on väärä.</li> <li>6. Polttoainesäiliön ilmareikä on tukossa.</li> <li>7. Polttoainesuodattimessa on likaa.</li> <li>8. Polttoainejärjestelmässä on likaa, vettä tai vanhentunutta polttoainetta.</li> <li>9. Polttoainesäiliössä on vääränlaista polttoainetta.</li> </ol>	<ol style="list-style-type: none"> <li>1. Vähennä ajonopeutta.</li> <li>2. Puhdista ilmanpuhdistimen panos.</li> <li>3. Lisää öljyä kampikammioon.</li> <li>4. Poista tukkeumat jäähdytysrivoista ja ilmakanavista.</li> <li>5. Asenna uusi sytytystulppa, jonka kärkiväli on oikea.</li> <li>6. Ota yhteys valtuutettuun huoltoliikkeeseen.</li> <li>7. Vaihda polttoainesuodatin.</li> <li>8. Ota yhteys valtuutettuun huoltoliikkeeseen.</li> <li>9. Tyhjennä säiliö ja täytä se oikeantyyppisellä polttoaineella.</li> </ol>

Ongelma	Mahdollinen syy	Korjaustoimenpiteet
Epänormaali värinä.	<ol style="list-style-type: none"> <li>1. Moottorin kiinnityspultit ovat löysällä.</li> <li>2. Moottorin hihnapyörä, kiristinpyörä tai terän hihnapyörä on löysällä.</li> <li>3. Moottorin hihnapyörä on vaurioitunut.</li> <li>4. Leikkuuterä(t) on taipunut / ovat taipuneet tai epätasapainossa.</li> <li>5. Terän kiinnityspultti on löysällä.</li> <li>6. Terän kara on taipunut.</li> </ol>	<ol style="list-style-type: none"> <li>1. Kiristä moottorin kiinnityspultit.</li> <li>2. Kiristä löysä pyörä.</li> <li>3. Ota yhteys valtuutettuun huoltoliikkeeseen.</li> <li>4. Asenna uusi leikkuuterä / uudet leikkuuterät.</li> <li>5. Kiristä terän kiinnityspultti.</li> <li>6. Ota yhteys valtuutettuun huoltoliikkeeseen.</li> </ol>
Epätasainen leikkuukorkeus.	<ol style="list-style-type: none"> <li>1. Terä on tylsä / terät ovat tylsiä.</li> <li>2. Leikkuuterä on taipunut.</li> <li>3. Leikkurin alapuoli on likainen.</li> <li>4. Terän kara on taipunut.</li> </ol>	<ol style="list-style-type: none"> <li>1. Teroita terä(t).</li> <li>2. Asenna uusi leikkuuterä.</li> <li>3. Puhdista leikkurin alapuoli.</li> <li>4. Ota yhteys valtuutettuun huoltoliikkeeseen.</li> </ol>
Terä ei pyöri.	<ol style="list-style-type: none"> <li>1. Leikkurin hihna on irti hihnapyörältä.</li> <li>2. Teräkytkin on viallinen.</li> <li>3. Leikkurin hihna on kulunut, löysällä tai rikkiäinen.</li> </ol>	<ol style="list-style-type: none"> <li>1. Asenna leikkurin hihna.</li> <li>2. Ota yhteys valtuutettuun huoltoliikkeeseen.</li> <li>3. Asenna uusi leikkurin hihna.</li> </ol>
Harjaleikkuri ei liiku, kun vetopyörä on kytketty.	<ol style="list-style-type: none"> <li>1. Vaihteiston hihna on irti hihnapyörältä.</li> <li>2. Vaihteiston hihna on kulunut, löysällä tai rikkiäinen.</li> <li>3. Vaihteiston ohitus on kytketty.</li> <li>4. Seisontajarru on kytkettynä.</li> <li>5. Pyörää käyttävä akseli kiila puuttuu, tai se on murtunut jommassakummassa tai molemmissa pyörissä.</li> <li>6. Vaihteisto on viallinen.</li> </ol>	<ol style="list-style-type: none"> <li>1. Asenna vaihteiston hihna.</li> <li>2. Vaihda vaihteiston hihna.</li> <li>3. Vapauta vaihteiston ohitus.</li> <li>4. Vapauta seisontajarru.</li> <li>5. Vaihda akselikiila.</li> <li>6. Ota yhteys valtuutettuun huoltoon.</li> </ol>
Leikkuutulokset on heikko.	<ol style="list-style-type: none"> <li>1. Ajonopeus on liian suuri.</li> <li>2. Terä on tylsä.</li> <li>3. Leikkuupöydän alapuoli on tukossa roskista.</li> </ol>	<ol style="list-style-type: none"> <li>1. Vähennä ajonopeutta.</li> <li>2. Teroita tai vaihda terä.</li> <li>3. Puhdista roskat leikkuupöydän alapuolelta.</li> </ol>

# Huomautuksia:



# Huomautuksia:

# Tietoa Kalifornian osavaltion antamasta varoituksesta (Kalifornian lakiesitys 65)

## Mikä tämä varoitus on?

Myytävässä tuotteessa saattaa olla seuraava varoitusmerkki:



**VAROITUS:** Syöpävaarallisuuteen ja lisääntymiseen liittyvä haitta –  
[www.p65Warnings.ca.gov](http://www.p65Warnings.ca.gov).

## Mikä on lakiesitys 65?

Lakiesitys 65 koskee kaikkia yrityksiä, jotka toimivat tai myyvät tuotteita Kaliforniassa tai valmistavat tuotteita, joita voidaan myydä Kaliforniassa tai tuoda Kaliforniaan. Se määrää, että Kalifornian kuvernööri ylläpitää ja julkaisee luettelon kemikaaleista, joiden tiedetään aiheuttavan syöpää, synnynnäisiä vikoja ja/tai muita lisääntymishäiriöitä. Vuosittain päivitettävä luettelo sisältää satoja kemikaaleja, joita monet jokapäiväisessä käytössä olevat tuotteet sisältävät. Lakiesityksen 65 tarkoituksena on tiedottaa yleisöä näille kemikaaleille altistumisesta.

Lakiesitys 65 ei kiellä näitä kemikaaleja sisältävien tuotteiden myyntiä, mutta se vaatii varoitusten esittämistä tuotteessa, tuotepakkauksessa tai tuoteasiakirjoissa. Lakiesityksen 65 mukainen varoitus ei tarkoita, että tuote rikkoisi tuoteturvallisuusvaatimuksia tai -standardeja. Itse asiassa Kalifornian hallitus on selventänyt, että lakiesityksen 65 mukainen varoitus "ei ole sääntelyyn liittyvä päätös siitä, onko tuote turvallinen vai vaarallinen". Monia näistä kemikaaleista on käytetty jokapäiväisessä käytössä olevissa tuotteissa vuosia ilman dokumentoitua haittaa. Lisätietoja on osoitteessa <https://oag.ca.gov/prop65/faqs-view-all>.

Lakiesityksen 65 mukainen varoitus tarkoittaa, että yritys on joko (1) arvioinut altistuksen ja tullut siihen tulokseen, että se ylittää "ei-merkittävän riskitason" tai (2) on päättänyt antaa varoituksen perustuen tietoihinsa luettelossa olevan kemiallisen aineen olemassaolosta, mutta ei arvioi altistusta.

## Sovelletaanko tätä lakia kaikkialla?

Lakiesityksen 65 mukaiset varoitukset vaaditaan vain Kalifornian lainsäädännössä. Varoituksia on esillä Kaliforniassa erilaisissa ympäristöissä, muun muassa ravintoloissa, päivittäistavara-kaupoissa, hotelleissa, kouluissa ja sairaaloissa, sekä monenlaisissa tuotteissa. Lisäksi jotkin verkko- ja postimyyntiyritykset antavat lakiesityksen 65 mukaisia varoituksia verkkosivustoillaan tai myyntiluetteloissaan.

## Miten Kalifornian varoitukset eroavat Yhdysvaltain liittovaltion rajoituksista?

Lakiesityksen 65 vaatimukset ovat usein tiukempia kuin Yhdysvaltain liittovaltion vaatimukset ja kansainväliset vaatimukset. Useat aineet edellyttävät lakiesityksen 65 mukaisen varoituksen, vaikka aineen pitoisuus on huomattavasti pienempi kuin liittovaltion rajoituksissa. Esimerkiksi lyijyä koskeva rajoitus lakiesityksen 65 mukaisen varoituksen puitteissa on 0,5 µg/vrk, mikä on selvästi liittovaltion ja kansainvälisiä vaatimuksia vähemmän.

## Miksi kaikissa vastaavissa tuotteissa ei ole varoitusta?

- Kaliforniassa myytäviin tuotteisiin vaaditaan lakiesityksen 65 mukainen merkintä, vaikka sitä ei vaadita muualla myytäviin vastaaviin tuotteisiin.
- Lakiesitystä 65 koskevassa oikeudenkäynnissä voidaan päättää, että yritys voi joutua käyttämään tuotteissaan lakiesityksen 65 mukaisia varoituksia, mutta muihin vastaavia tuotteita valmistaviin yrityksiin ei välttämättä sovelleta kyseistä vaatimusta.
- Lakiesityksen 65 täytäntöönpano on epäohjonmukaista.
- Yritys voi päättää olla antamatta varoituksia, koska se on tullut siihen tulokseen, ettei lakiesitys 65 edellytä sitä. Se, ettei tuotteessa ole varoitusta, ei tarkoita sitä, että tuotteella ei olisi samoja kemikaalipitoisuuksia.

## Miksi tämä varoitus on Toro-tuotteissa?

Toro on päättänyt tarjota kuluttajille mahdollisimman paljon tietoa, jotta he voivat tehdä tietoon perustuvia päätöksiä ostamistaan ja käyttämistään tuotteista. Toro antaa varoituksia tietyissä tapauksissa, kun se tietää, että tuotteessa on yhtä tai useampaa luettelossa olevaa kemikaalia, mutta ei arvioi altistustasoa, koska kaikista luettelon kemikaaleista ei ole olemassa altistuksen raja-arvoja. Toro on varmuuden vuoksi päättänyt antaa lakiesityksen 65 mukaiset varoitukset, vaikka Toro-tuotteista saatu altistus voi olla vähäinen tai selvästi "ei-merkittävällä riskitasolla". Lisäksi jos Toro ei anna näitä varoituksia, Kalifornian osavaltio tai lakiesityksen 65 toimeenpanoa vaativat yksityiset tahot voivat haastaa Toron oikeuteen, mistä voi aiheutua huomattavia rangaistuksia.

## **Eurooppalainen tietosuojailmoitus**

### **Toron keräämät tiedot**

Toro Warranty Company (Toro) huolehtii asiakkaiden tietosuojasta. Takuuvaatimusten käsittelyä ja mahdollisia tuotteiden takaisinkutsukampanjoita varten pyydämme, että asiakkaat lähettävät henkilötiedot suoraan Torolle tai paikalliselle Toro-jälleenmyyjälle.

Toro-takuujärjestelmä toimii yhdysvaltalaisilla palvelimilla, eivätkä yhdysvaltalaiset tietosuojalait välttämättä tarjoa samanlaista suojaa kuin vastaavat lait asiakkaan omassa maassa.

**ANTAMALLA HENKILÖTIEDOT TOROLLE ASIAKAS SUOSTUU SIIHEN, ETTÄ NÄITÄ TIETOJA KÄSITELLÄÄN TÄSSÄ TIETOSUOJAILMOITUKSESSA KUVATULLA TAVALLA.**

### **Tapa, jolla Toro käyttää tietoja**

Toro voi käyttää henkilötietoja takuuvaatimusten käsittelyyn, yhteydenottoihin mahdollisissa tuotteiden takaisinkutsukampanjoissa ja muissa mahdollisissa tarkoituksissa, joista kerrotaan erikseen. Toro voi jakaa tietoja Toron sisaryhtiöille, jälleenmyyjille ja muille liiketoimintakumppaneille näiden tarkoitusten yhteydessä. Toro ei myy asiakkaiden henkilötietoja muille yhtiöille. Toro pidättää oikeuden luovuttaa henkilötietoja lain määräämiin tarkoituksiin tai asiaankuuluvien viranomaisten pyynnöstä, Toron järjestelmien toiminnan varmistamiseksi tai Toron turvallisuuden tai muiden käyttäjien turvallisuuden varmistamiseksi.

### **Henkilötietojen säilytys**

Henkilötietoja säilytetään niin kauan kuin niitä tarvitaan niiden alkuperäiseen tarkoitukseen tai muihin asianmukaisiin tarkoituksiin (kuten viranomaismääräysten noudattamiseksi) tai lain määräämän ajan.

### **Toron vakuutus asiakkaiden henkilötietojen tietosuojasta**

Toro pyrkii säilyttämään henkilötietojen tietosuojan kohtuullisten varotoimien avulla. Lisäksi se pyrkii huolehtimaan tietojen tarkkuudesta ja paikkansapitävyydestä.

### **Henkilötietojen käyttö ja korjaus**

Jos haluat tarkistaa henkilötietosi tai korjata niitä, lähetä sähköpostia osoitteeseen [legal@toro.com](mailto:legal@toro.com).

## **Australian kuluttajalainsäädäntö**

Australialaiset asiakkaat voivat saada lisätietoja Australian kuluttajalainsäädännöstä pakkauksen sisällä olevasta materiaalista tai paikalliselta Toro-jälleenmyyjältä.



**Count on it.**