



Count on it.

Руководство оператора

**Уборочная машина для
травяного покрова Pro Sweep®**

Номер модели 07068—Заводской номер 316000001 и до



Данное изделие соответствует требованиям всех соответствующих директив, действующих в Европе. Дополнительные сведения содержатся в отдельном документе «Декларация соответствия (DOC)» для конкретного изделия.

Электромагнитная совместимость

В США: данное устройство соответствует требованиям части 15 правил Федерального агентства по связи (FCC). При работе выполняются следующие два условия:

(1) Данное устройство не является источником вредных помех; и (2) данное устройство должно выдерживать воздействие любых помех, которые могли бы вызвать нежелательные нарушения в работе.

Данное оборудование генерирует и использует радиочастотную энергию, которая может создавать помехи при приеме радио- и телесигналов в случае несоблюдения правил установки и эксплуатации, которые должны выполняться строго в соответствии с указаниями изготовителя. Данное оборудование прошло типовые испытания и соответствует предельным значениям для цифрового устройства класса B в соответствии с пунктом J части 15 правил FCC, как указано выше. Однако нет гарантии, что эти помехи не возникнут в конкретной обстановке. Если данное оборудование вызывает помехи теле- и радиоприема, наличие которых определяется путем включения и отключения оборудования, пользователь может попытаться устранить помехи одним или несколькими из следующих способов: изменить ориентацию приемной антенны, изменить положение приемника пульта дистанционного управления по отношению к радио/ТВ антенне или подключить базовый модуль к другой розетке таким образом, чтобы базовый модуль и радиоустройство или телевизор питались от разных электроцепей. При необходимости пользователю следует проконсультироваться с продавцом или с опытным радио/телевизионным техником в отношении других возможностей. Для пользователя может быть полезным следующий буклет, подготовленный Федеральной комиссией по связи: «Как обнаружить и устранить радио- и телевизионные помехи». Этот буклет можно заказать по адресу: U.S. Government Printing Office, Washington, DC 20402. Номер на складе 004-000-00345-4.

Ид. номер Федеральной комиссии по связи (FCC): W7OMRF24J40MDME – базовый модуль, OA3MRF24J40MA – ручной пульт

IC: 7693A-24J40MDME – базовый модуль, 7693A-24J40MA – ручной пульт

При работе выполняются следующие два условия:

(1) данное устройство не является источником помех; и (2) данное устройство должно выдерживать воздействие любых помех, которые могли бы вызвать нежелательные нарушения в работе машины.

Сертификат электромагнитной совместимости для Японии

Ручной пульт ДУ:  204-520022


RF2CAN:  204-520297


Сертификат электромагнитной совместимости для Мексики

Ручной пульт ДУ: IFETEL : RCPMIMR15-2209

RF2CAN: IFETEL : RCPMIMR15-0142

Сертификат электромагнитной совместимости для Кореи (наклейка поставляется в отдельном комплекте)

Ручной пульт ДУ:  MSIP-CRM-TZQ-SMHH
해당 무선설비는 전파혼신 가능성이 있으므로 인명안전과 관련된 서비스는 할 수 없음

RF2CAN:  MSIP-CRM-TZQ-MRF-E
MSIP-CRM-TZQ-RF2CAN
해당 무선설비는 전파혼신 가능성이 있으므로 인명안전과 관련된 서비스는 할 수 없음

Сертификат электромагнитной совместимости для Сингапура

Ручной пульт ДУ: TWM240007_IDA_N4022-15

RF2CAN: TWM-240005_IDA_N4024-15

Сертификат электромагнитной совместимости Марокко

АТТЕСТОВАНО НАЦИОНАЛЬНЫМ АГЕНТСТВОМ ПО РЕГУЛИРОВАНИЮ В СФЕРЕ ТЕЛЕКОММУНИКАЦИЙ МАРОККО

Номер сертификата: MR 14093 ANRT 2017

Сертификат выдан: 29.05.2017 г.

⚠ ПРЕДУПРЕЖДЕНИЕ

КАЛИФОРНИЯ

Положение 65, Предупреждение

Лица, использующие данное вещество, должны иметь в виду, что, согласно информации, имеющейся в распоряжении компетентных органов штата Калифорния, оно содержит химическое соединение (соединения), отнесенные к категории канцерогенных, способных вызвать врожденные пороки и оказывающих вредное воздействие на репродуктивную систему человека.

Введение

Данная машина предназначена для использования профессиональными наемными операторами в коммерческих целях. Основное предназначение данной машины — удаление мусора с больших площадей с травяным покровом. Подвижная буксировочная штанга обеспечивает смещение щетки в процессе уборки.

Внимательно изучите данное руководство и научитесь правильно использовать и обслуживать машину, не допуская ее повреждения и травмирования персонала. Вы несете ответственность за правильное и безопасное использование изделия.

Вы можете напрямую связаться с компанией Toro, посетив веб-сайт www.Toro.com, для получения информации о технике безопасности при работе с изделием, обучающих материалов, информации о вспомогательных приспособлениях, для помощи в поисках дилера или для регистрации изделия.

Для выполнения технического обслуживания, приобретения оригинальных запчастей Toro или получения дополнительной информации обращайтесь в сервисный центр официального дилера или в отдел технического обслуживания компании Toro. Не забудьте при этом указать модель и серийный номер изделия. На [Рисунок 1](#) показано расположение номера модели и серийного номера. Запишите номера в предусмотренном для этого месте.

Внимание: С помощью мобильного устройства вы можете отсканировать QR-код на табличке с серийным номером (при наличии) [или посетить www.Toro.com], чтобы получить доступ к информации по гарантии, запчастям и другим сведениям об изделии.

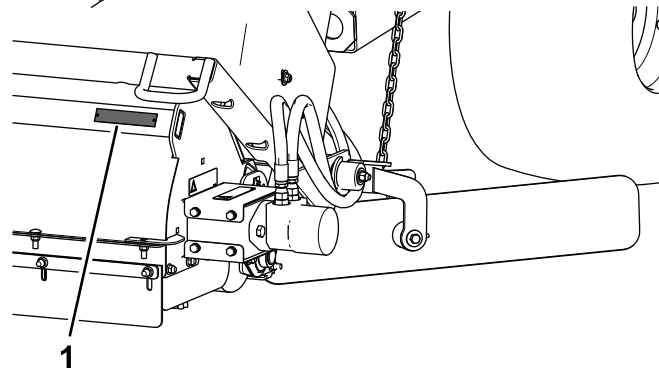


Рисунок 1

g247966

1. Место номера модели и серийного номера

Номер модели _____
Заводской номер _____

В настоящем руководстве приведены потенциальные опасности и рекомендации по их предотвращению, обозначенные символом ([Рисунок 2](#)), который предупреждает об опасности серьезного травмирования или гибели в случае несоблюдения пользователем рекомендуемых мер безопасности.



Рисунок 2

g000502

1. Символ предупреждения об опасности

Для выделения информации в данном руководстве используются два слова. **Внимание** — привлекает внимание к специальной информации, относящейся к механической части автомобиля, и **Примечание** — выделяет общую информацию, требующую специального внимания.

Содержание

Техника безопасности	5	Эксплуатация машины в холодную погоду	31
Общие правила техники безопасности	5	Включение режима верхнего положения уборочной машины	31
Наклейки с правилами техники безопасности и инструкциями	5	Правила техники безопасности после работы с машиной	31
Сборка	9	Техническое обслуживание	32
1 Просмотр требований, предъявляемых к машине	10	Рекомендуемый график(и) технического обслуживания	32
2 Выведение буксировочной штанги и гидравлического цилиндра из транспортировочного положения	10	Перечень операций ежедневного технического обслуживания	32
3 Установка буксировочной штанги	11	Техника безопасности при обслуживании	33
4 Установка гидроцилиндра	13	Правила техники безопасности при работе с гидравлической системой	33
5 Установка жгута проводов питания	14	Смазка машины	34
6 Подсоединение машины к буксирному автомобилю	14	Сопряжение пульта дистанционного управления с базовым модулем	35
7 Прокладка и крепление гидравлических шлангов и жгута проводов	15	Замена элементов питания в пульте дистанционного управления	36
8 Подсоединение гидравлических шлангов	16	Хранение	37
9 Подсоединение жгута проводов	17	Поиск и устранение неисправностей	38
10 Установка отражателей	17	Проверка кодов неисправностей	38
11 Установка ручного пульта дистанционного управления	19	Вход в диагностический режим и проверка кодов	39
Знакомство с изделием	20	Сброс кодов неисправностей	40
Органы управления	20		
Технические характеристики	21		
Габаритные размеры и масса	21		
Характеристики радиомодуля	21		
Навесные орудия и приспособления	21		
Эксплуатация	22		
Правила техники безопасности при подготовке машины к работе	22		
Эксплуатация машины	22		
Регулировка высоты щетки	23		
Регулировка скребка валика	25		
Регулировка высоты передней заслонки	25		
Проверка давления в шинах	25		
Проверка момента затяжки колесных гаек	25		
Включение контроллера	26		
Использование функции «спящего режима» контроллера	26		
Использование предохранительной опоры бункера	26		
Правила техники безопасности во время работы	27		
Правила безопасности при работе на склонах	28		
Проверка системы блокировок	29		
Полезные советы	29		
Разгрузка бункера	29		
Опускание бункера	30		
Проверка и очистка машины	30		
Транспортировка машины	30		

Техника безопасности

Общие правила техники безопасности

Нарушение правил работы с данным изделием может стать причиной травм. Во избежание тяжелых травм всегда соблюдайте все правила техники безопасности.

Использование этого изделия не по прямому назначению может быть опасным для пользователя и находящихся рядом людей.

- Перед использованием этой машины прочитайте и изучите содержание данного *Руководства оператора* и руководства оператора буксирного автомобиля. Убедитесь, что все лица, эксплуатирующие изделие, знают, как его применять, и понимают все предупредительные надписи.
- Будьте предельно внимательны при работе на автомобиле. Не совершайте какие-либо действия, отвлекающие ваше внимание; в противном случае возможны травмы или повреждение имущества.
- Не помещайте руки и ноги рядом с движущимися компонентами автомобиля.

- Не эксплуатируйте данный автомобиль без установленных на нем исправных ограждений и других защитных устройств.
- Следите, чтобы во время движения автомобиль находился на безопасном расстоянии от людей.
- Не допускайте детей в рабочую зону. Запрещается допускать детей к эксплуатации машины.
- Перед техническим обслуживанием, заправкой топливом или очисткой остановите машину, выключите двигатель, включите стояночный тормоз, извлеките ключ и дождитесь остановки всех движущихся частей.

Нарушение правил эксплуатации или технического обслуживания машины может привести к травме. Чтобы снизить вероятность травмирования, соблюдайте правила техники безопасности и всегда обращайтесь внимание на предупреждающие символы, означающие «Внимание!», «Осторожно!» или «Опасно!» — указания по обеспечению личной безопасности. Несоблюдение данных инструкций может стать причиной травмы или гибели.

Дополнительная информация по технике безопасности приводится по мере необходимости на протяжении всего текста настоящего руководства.

Наклейки с правилами техники безопасности и инструкциями



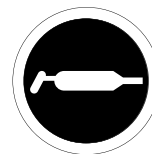
Предупреждающие наклейки и инструкции по технике безопасности должны быть хорошо видны оператору и установлены во всех местах потенциальной опасности. Заменяйте поврежденные или утерянные наклейки.



93-9899

decal93-9899

1. Опасность раздавливания! Установите замок гидроцилиндра.



58-6520

decal58-6520

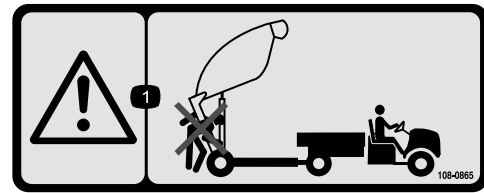
1. Консистентная смазка



decal108-0868

108-0868

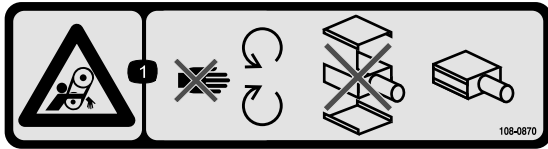
1. Осторожно! Держите руки и ноги подальше от щетки уборочной машины.
2. Опасность опрокидывания! Не эксплуатируйте уборочную машину в поднятом положении на склонах крутизной более 5 градусов.



decal108-0865

108-0865

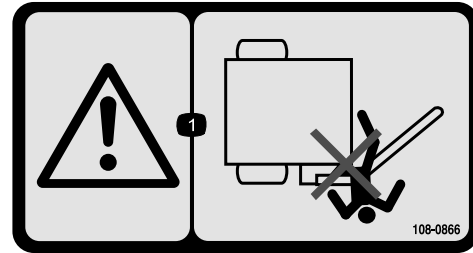
1. Осторожно! Следите, чтобы при разгрузке бункера посторонние находились на безопасном расстоянии от машины.



decal108-0870

108-0870

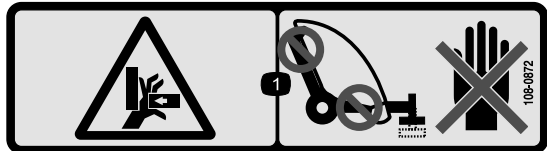
1. Опасность затягивания ремнем! Держитесь подальше от движущихся частей, следите, чтобы все ограждения и щитки находились на своих местах; не работайте со снятыми крышками.



decal108-0866

108-0866

1. Внимание! Держитесь на безопасном удалении от точки поворота буксировочной штанги.



decal108-0872

108-0872

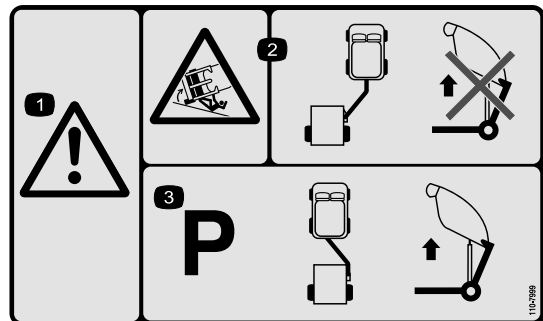
1. Опасность защемления рук! Держите руки подальше от точек защемления.



decal108-0863

108-0863

1. Опасность раздавливания, опасность травмирования падающими предметами! Следите, чтобы посторонние лица и автомобили находились на безопасном расстоянии от уборочной машины с поднятым навесным оборудованием.



decal110-7999

110-7999

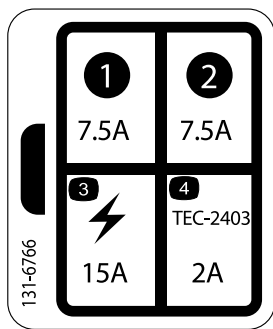
1. Осторожно!
2. Опасность опрокидывания! Не поднимайте для разгрузки навесное оборудование, находящееся в рабочем положении уборки.
3. Перед подъемом уборочной машины для разгрузки ее необходимо установить так, чтобы навесное оборудование находилось в положении буксировки.



decal108-0873

108-0873

1. Опасность выброса посторонних предметов! Посторонние должны находиться на безопасном расстоянии от машины.



131-6766

decal131-6766

- | | |
|----------|--|
| 1. 7,5 A | 3. Вспомогательное электрическое устройство (15 A) |
| 2. 7,5 A | 4. TEC-2403 (2 A) |



93-9852

decal93-9852

- | | |
|--|---|
| 1. Осторожно! Изучите <i>Руководство оператора</i> . | 2. Опасность раздавливания! Установите замок гидроцилиндра. |
|--|---|



108-0861

decal108-0861

- Осторожно! Изучите *Руководство оператора*. К управлению машиной допускается только обученный персонал.
- Опасность сдавливания и травматической ампутации конечностей посторонних лиц! Запрещается перевозить пассажиров.
- Опасность поражения электрическим током, воздушные линии электропередачи! Следите за наличием воздушных линий электропередачи.
- Опасность потери управления – максимально допустимая нагрузка на машину составляет 1590 кг, на сцепное устройство – 114 кг; не перемещайте машину вниз по склону.
- Осторожно! Не превышайте максимальную скорость движения 24 км/ч.
- Опасность, связанная с накопленной энергией, прицеп! Опустите уборочную машину, установите ее на колодки или подъемные опоры, отсоедините машину, отсоедините гидравлику и жгуты проводов; не перемещайте машину в поднятом положении.



decal108-0862

108-0862

1. Осторожно! Изучите *Руководство оператора*. К управлению машиной допускается только обученный персонал. Следите, чтобы посторонние лица находились на безопасном расстоянии от машины.
 2. Опасность затягивания ремнем! Держитесь подальше от движущихся частей, следите, чтобы все ограждения и щитки находились на своих местах; не работайте со снятыми крышками.
-

Сборка

Незакреплённые детали

Используя таблицу, представленную ниже, убедитесь в том, что все детали отгружены

Процедура	Наименование	Количество	Использование
1	Детали не требуются	–	Перед работой ознакомьтесь с требованиями, предъявляемыми к машине.
2	Детали не требуются	–	Выведите буксировочную штангу и гидравлический цилиндр из транспортировочного положения.
3	Буксировочная штанга Палец сцепного устройства Болт (3/8 x 1 1/4 дюйма) Гайка (3/8-16) Большая шайба Большая гайка Установочный винт с квадратной головкой	1 1 1 1 1 1	Установите буксировочную штангу.
4	Задняя проушина привода Болт (1/2 x 2 дюйма) Плоская шайба (0,531 x 0,063 дюйм) Контргайка (1/2 дюйма) Болт (3/8 x 1 1/4 дюйма) Узел оси Фланцевая гайка (3/8 дюйма)	1 4 8 4 2 2 2	Установите гидроцилиндр.
5	Жгут проводов питания Кабельная стяжка Предохранитель	1 2 1	Установите жгут проводов питания.
6	Палец сцепного устройства Игольчатый шплинт	1 1	Подсоедините машину к буксирному автомобилю.
7	Кабельная стяжка	8	Проложите и закрепите гидравлические шланги и жгут проводов.
8	Детали не требуются	–	Подсоедините гидравлические шланги.
9	Детали не требуются	–	Подсоедините жгут проводов.
10	Сборочный узел отражателя Болт (7/16 x 3 1/4 дюйма) Малая шайба (1/2 дюйма) Большая шайба Проставка Контргайка (7/16 дюйма) Цепь Болт (3/8 x 1 1/4 дюйма) Фланцевая гайка (3/8 дюйма) Карабин	1 2 4 1 1 2 1 1 1 1	Установите отражатели.

Процедура	Наименование	Количество	Использование
11	Ручной пульт дистанционного управления	1	Установите ручной пульт дистанционного управления
	Элемент питания (AAA)	4	
	Малые винты	6	

Информационные материалы и дополнительные детали

Наименование	Количество	Использование
Руководство оператора	1	Прочитайте руководство перед эксплуатацией машины.
Сертификат CE	1	Настоящий документ подтверждает соответствие требованиям директив CE.
Пульт дистанционного управления	1	Используйте пульт дистанционного управления для управления машиной.

1

Просмотр требований, предъявляемых к машине

Детали не требуются

Процедура

- Машина может буксироваться большинством тракторов общего назначения, оснащенных гидравлической системой с производительностью от 26,5 до 30 л/мин под давлением 137,89 бар и шинами высокой проходимости, предназначенными для эксплуатации на полях для гольфа. Убедитесь, что трактор оснащен надлежащими тормозами и сцепным устройством, рассчитанным на буксирование прицепа массой 1587 кг. Инструкции и меры безопасности при буксировке см. в *Руководстве оператора* для буксирного автомобиля.
- Автомобиль Workman должен быть оборудован комплектом высокопроизводительной гидравлики. На автомобилях Workman с серийными номерами ниже 900000001 необходимо установить сцепное устройство для тяжелых условий работы (модель 44212 или 44213).

Примечание: Для подъезда к полю для гольфа по холмистой или бугристой местности лучше всего подходит модель Workman с полным приводом.

Внимание: При использовании более ранних моделей автомобилей Workman

запрещается буксирование загруженной машиной с помощью стандартного сцепного устройства Workman. Оно рассчитано только на номинальную массу 680 кг, так что можно погнуть или повредить опору поперечной трубы моста или задние пружинные скобы. Всегда используйте комплект сцепного устройства для автомобилей Workman, рассчитанных на тяжелые условия эксплуатации (модели 44212), или комплект рамы и сцепного устройства для автомобилей Workman, рассчитанных на тяжелые условия эксплуатации (модели 44213).

Внимание: Запрещается буксировать загруженную машину легкими технологическими или легковыми автомобилями. Эти машины не имеют соответствующих тормозов, подвески и прочной рамы для того, чтобы выдерживать вес данной машины.

- При использовании машины на холмистой местности рекомендуется оборудовать прицеп тормозами. Масса полностью загруженной уборочной машины может достигать до 1588 кг (полная масса машины, GVW). Эта масса значительно превышает рекомендованную максимальную массу при буксировке и торможении большинства технологических автомобилей. Поставляется комплект тормозов прицепа, предназначенный для непосредственной установки на прицеп, буксируемый автомобилем Workman.

Примечание: Этот комплект тормозов прицепа может подходить к другим автомобилям с напряжением питания стоп-сигнала 12 В.

2

Выведение буксировочной штанги и гидравлического цилиндра из транспортировочного положения

Детали не требуются

Процедура

Примечание: Для демонтажа буксировочной штанги в сборе необходимо два человека.

1. Снимите палец в сборе, болт и гайку, которые крепят гидравлический цилиндр и шланги к буксировочной штанге при транспортировке. Перережьте кабельную стяжку. Осторожно опустите цилиндр и шланги с буксировочной штанги. Сохраните палец в сборе и крепежные детали для повторного использования.
2. Снимите игольчатый шплинт и палец сцепного устройства, которые крепят буксировочную штангу к верхнему транспортировочному кронштейну. Буксировочная штанга очень тяжелая, соблюдайте меры предосторожности при демонтаже штанги с транспортировочных кронштейнов.
3. Поверните буксировочную штангу вниз в зоне нижнего транспортировочного пальца.
4. Снимите палец в сборе, болт и гайку, которые крепят буксировочную штангу к нижнему транспортировочному кронштейну.

Примечание: Машина переместится вверх в зоне кронштейна нижнего транспортировочного пальца.

5. Снимите детали крепления транспортировочных кронштейнов к машине. Демонтируйте и удалите в отходы транспортировочные кронштейны.

3

Установка буксировочной штанги

Детали, требуемые для этой процедуры:

1	Буксировочная штанга
1	Палец сцепного устройства
1	Болт ($\frac{3}{8}$ x $1\frac{1}{4}$ дюйма)
1	Гайка ($\frac{3}{8}$ -16)
1	Большая шайба
1	Большая гайка
1	Установочный винт с квадратной головкой

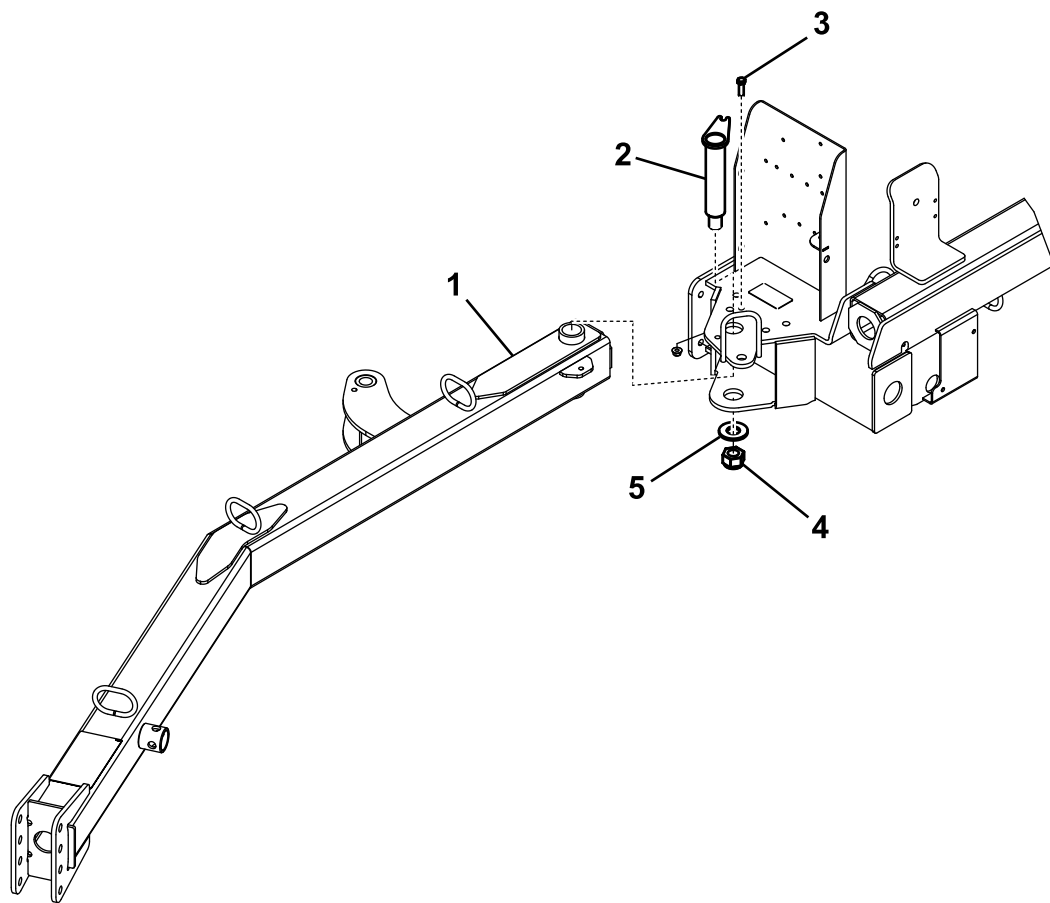
Процедура

Примечание: Для выполнения данной процедуры требуется два человека.

1. Вставьте задний конец буксировочной штанги между монтажными пластинами на машине, совмещая монтажные отверстия ([Рисунок 3](#)).

Примечание: Направляющие шлангов должны быть расположены сверху буксировочной штанги.

2. Проденьте палец сцепного устройства через монтажные пластины и буксировочную штангу ([Рисунок 3](#)).
3. Зафиксируйте верхнюю часть пальца сцепного устройства в монтажной пластине с помощью болта ($\frac{3}{8}$ x $1\frac{1}{4}$ дюйма) и контргайки ($\frac{3}{8}$ дюйма), как показано на [Рисунок 3](#).
4. Зафиксируйте нижнюю часть пальца сцепного устройства с помощью большой шайбы, большой гайки и установочного винта с квадратной головкой ([Рисунок 3](#)).



g011255

Рисунок 3

1. Буксировочная штанга
 2. Палец сцепного устройства
 3. Болт ($\frac{3}{8}$ x $1\frac{1}{4}$ дюйма) и контргайка ($\frac{3}{8}$ дюйма)
 4. Большая гайка и установочный винт с квадратной головкой
 5. Большая шайба
-

5. Ослабьте контргайки, крепящие бесконтактный переключатель к раме, и опустите переключатель так, чтобы он находился на расстоянии 2,6–4,0 мм от пластины датчика на буксировочной штанге (Рисунок 4). Затяните контргайки для фиксации выполненной регулировки.

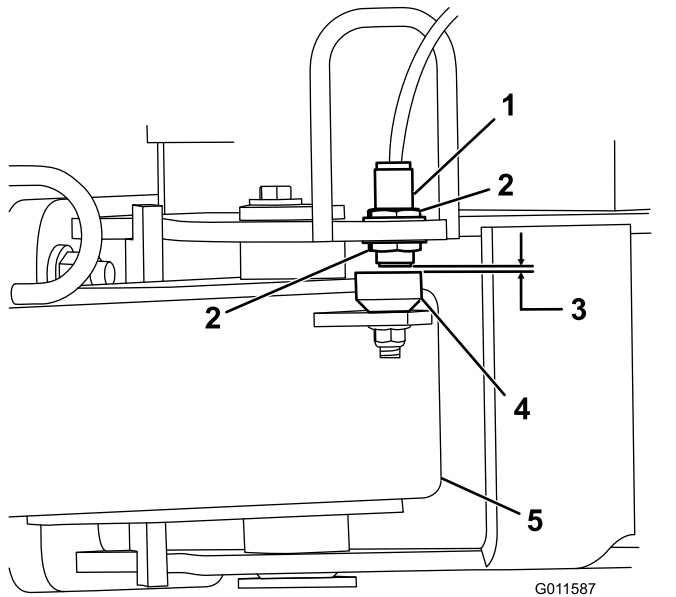


Рисунок 4

- | | |
|--------------------------------|-------------------------|
| 1. Бесконтактный переключатель | 4. Пластина датчика |
| 2. Контргайка | 5. Буксировочная штанга |
| 3. 2,6–4,0 мм | |

4

Установка гидроцилиндра

Детали, требуемые для этой процедуры:

1	Задняя проушина привода
4	Болт (½ x 2 дюйма)
8	Плоская шайба (0,531 x 0,063 дюйм)
4	Контргайка (½ дюйма)
2	Болт (¾ x 1¼ дюйма)
2	Узел оси
2	Фланцевая гайка (¾ дюйма)

Процедура

1. Установите заднюю проушину привода на раму машины с помощью 4 болтов (½ x 2 дюйма), 8 плоских шайб (0,531 x 0,063)

и 4 контргаек (½ дюйма). Расположите компоненты, как показано на Рисунок 5.

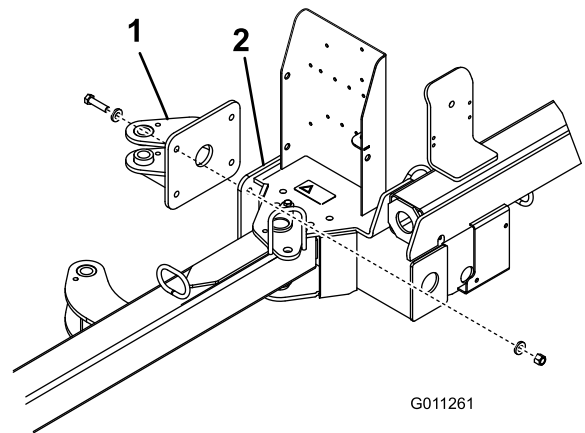


Рисунок 5

- | | |
|----------------------------|----------------|
| 1. Задняя проушина привода | 2. Рама машины |
|----------------------------|----------------|

2. Прикрепите каждый конец гидравлического цилиндра к проушине привода с помощью пальца в сборе, болта (¾ x 1¼ дюйма) и фланцевой гайки (¾ дюйма) (Рисунок 6).

Примечание: Убедитесь, что штоковый (рабочий) конец гидроцилиндра прикреплен к передней проушине привода.

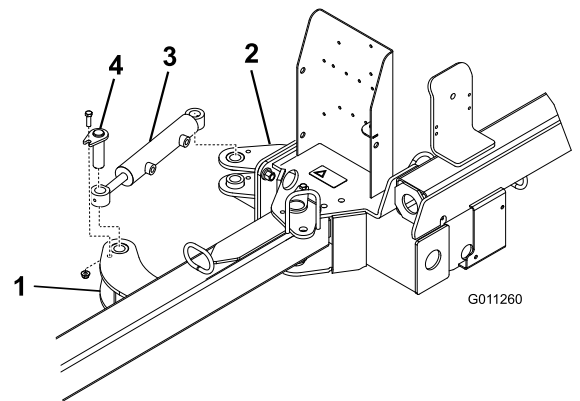


Рисунок 6

- | | |
|------------------------------|-----------------|
| 1. Передняя проушина привода | 3. Гидроцилиндр |
| 2. Задняя проушина привода | 4. Узел оси |

5

Установка жгута проводов питания

Детали, требуемые для этой процедуры:

1	Жгут проводов питания
2	Кабельная стяжка
1	Предохранитель

Процедура

1. Отсоедините аккумуляторную батарею от автомобиля.
2. Подсоедините круглую клемму жгута проводов питания к болту заземления рядом с блоком предохранителей автомобиля.
3. Подсоедините провод из жгута проводов к красному проводу в задней части блока предохранителей.

Примечание: Если у автомобиля Workman нет свободного разъема предохранителей, приобретите и установите дополнительный блок предохранителей Того (№ по каталогу 92-2641).

4. Вставьте предохранитель на 20 А в гнездо блока предохранителей (Рисунок 7).

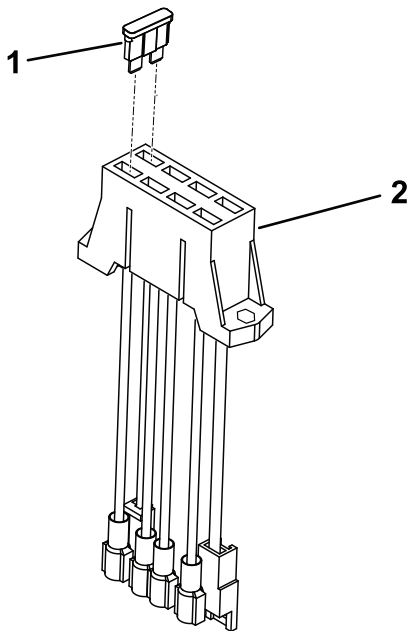


Рисунок 7

g248241

1. Наклейка
2. Блок предохранителей

5. Проложите жгут проводов вдоль основного жгута проводов к задней части автомобиля (Рисунок 8).

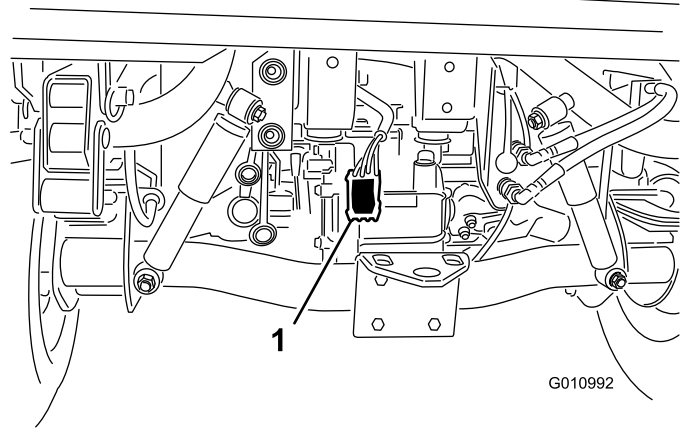


Рисунок 8

g010992

1. Жгут проводов питания

6. Прикрепите жгут проводов к автомобилю в нескольких местах с помощью кабельных стяжек. Располагайте жгут проводов в стороне от любых горячих или вращающихся компонентов.

Примечание: Жгут проводов имеет разъем для дополнительного комплекта управления тормозной системой.

7. Подсоедините аккумулятор автомобиля: см. *Руководство оператора* для автомобиля.

6

Подсоединение машины к буксирному автомобилю

Детали, требуемые для этой процедуры:

1	Палец сцепного устройства
1	Игольчатый шплинт

Процедура

Чтобы обеспечить правильный сбор мусора, убедитесь, что рама машины параллельна поверхности земли.

1. Расположите машину на ровной горизонтальной поверхности.
2. Подведите буксирный автомобиль задним ходом к машине.

3. Снимите пружинный штифт, поверните домкрат вниз и установите пружинный штифт (Рисунок 9).

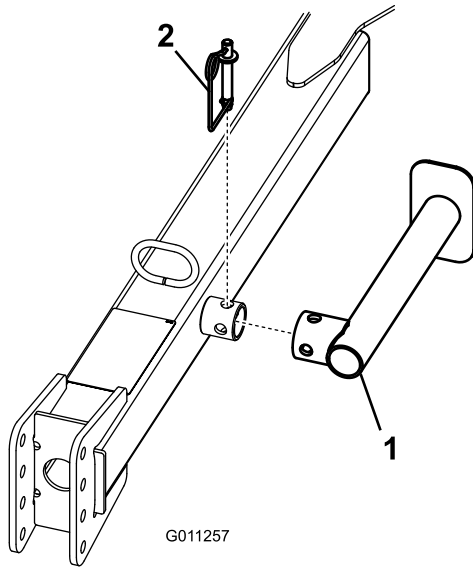


Рисунок 9

1. Домкрат
2. Пружинный штифт

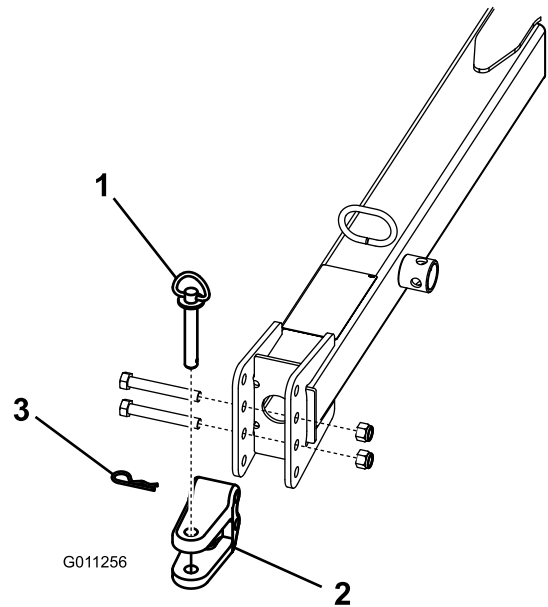


Рисунок 10

1. Палец сцепного устройства
2. Вилка
3. Игольчатый шплинт

4. Поднимите домкратом буксировочную штангу так, чтобы она была параллельна земле.
5. Установите вилку сцепного устройства машины на уровень сцепного устройства буксирного автомобиля, следующим образом:
 - Отверните болты и контргайки крепления вилки сцепного устройства (Рисунок 10) к буксировочной штанге.

- Поднимите или опустите вилку сцепного устройства, чтобы оно было приблизительно на одном уровне со сцепным устройством буксирного автомобиля.
- Прикрепите вилку к сцепному устройству с помощью снятых ранее болтов и контргайек.

Примечание: Убедитесь, что машина расположена параллельно поверхности земли.

6. Подсоедините вилку сцепного устройства машины к сцепному устройству буксирного автомобиля с помощью пальца сцепного устройства и игольчатого шплинта.
7. Снимите пружинный штифт, поверните домкрат вверх в положение хранения и установите пружинный штифт.

7

Прокладка и крепление гидравлических шлангов и жгута проводов

Детали, требуемые для этой процедуры:

8	Кабельная стяжка
---	------------------

Процедура

1. Проложите гидравлические шланги и жгут проводов через направляющие шлангов к передней части буксировочной штанги (Рисунок 11).

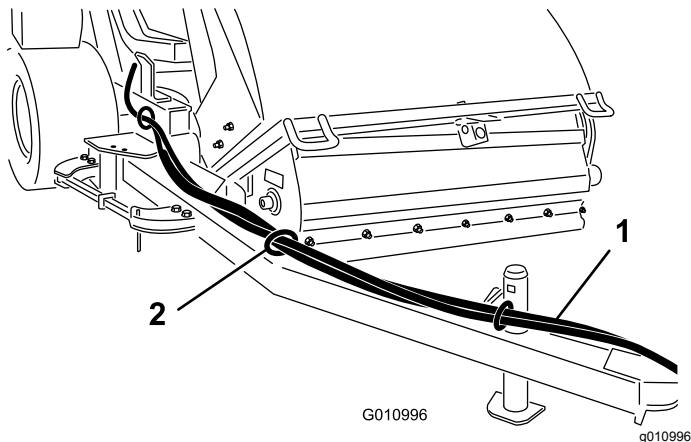


Рисунок 11

1. Гидравлические шланги 2. Направляющая шланга и жгут проводов

2. Прикрепите гидравлические шланги и жгут проводов, как показано на Рисунок 12 и Рисунок 13.

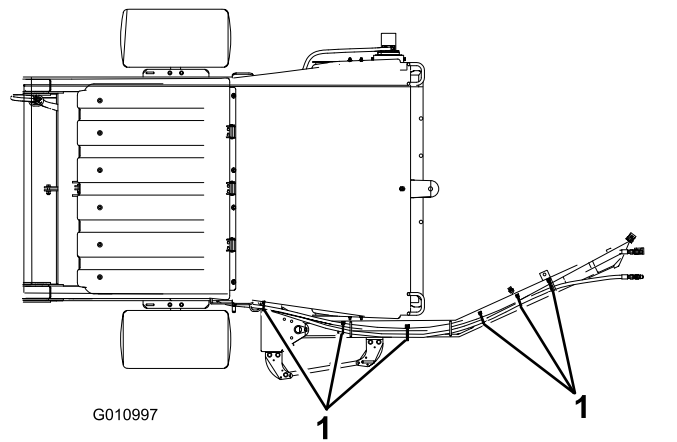


Рисунок 12
Вид спереди

1. Кабельная стяжка (6 шт.)

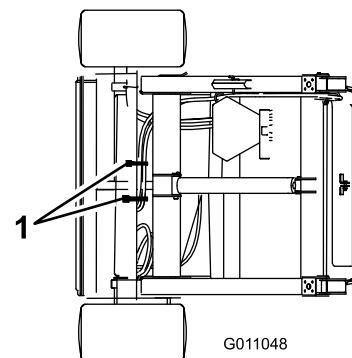


Рисунок 13
Вид сзади

1. Кабельная стяжка (2 шт.)

8

Подсоединение гидравлических шлангов

Детали не требуются

Процедура

Подсоедините гидравлические шланги от машины к быстроразъемным муфтам буксирного автомобиля (Рисунок 14).

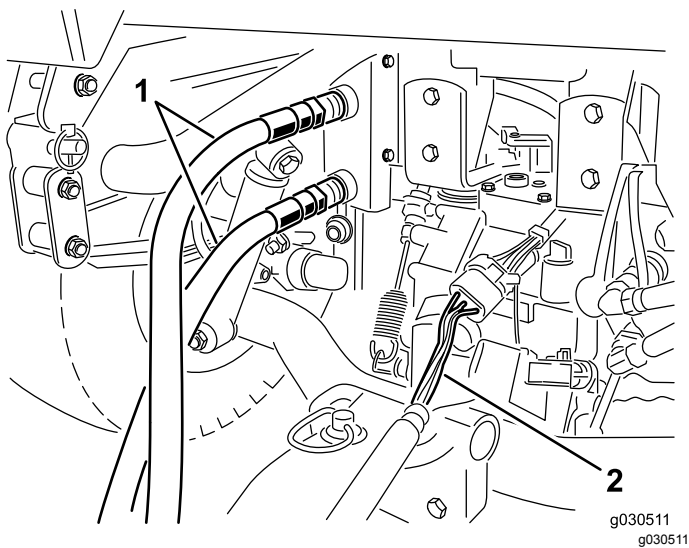


Рисунок 14

1. Гидравлические шланги 2. Жгут проводов

Внимание: Убедитесь, что щетка вращается в правильном направлении (если смотреть со стороны двигателя, щетка должна вращаться по часовой стрелке). Если щетка вращается против часовой стрелки, поменяйте местами соединения гидравлических шлангов.

Примечание: Пометьте шланг высокого давления кабельной стяжкой, чтобы определить правильный порядок установки шлангов (Рисунок 15).

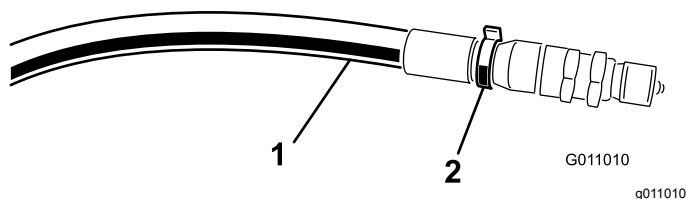


Рисунок 15

1. Шланг высокого давления 2. Кабельная стяжка

9

Подсоединение жгута проводов

Детали не требуются

Процедура

Подсоедините жгут проводов от машины к жгуту проводов питания буксирного автомобиля (Рисунок 14).

Примечание: Убедитесь, что жгут проводки не может быть зажат сцепным устройством, не находится над пальцем сцепного устройства или рядом с ним.

10

Установка отражателей

Детали, требуемые для этой процедуры:

1	Сборочный узел отражателя
2	Болт (7/16 x 3¼ дюйма)
4	Малая шайба (½ дюйма)
1	Большая шайба
1	Проставка
2	Контргайка (7/16 дюйма)
1	Цепь
1	Болт (¾ x 1¼ дюйма)
1	Фланцевая гайка (¾ дюйма)
1	Карабин

Процедура

1. Прикрепите сборочный узел отражателя к левому концу рамы машины при помощи болта (7/16 x 3¼ дюйма), 2 малых шайб, большой шайбы и контргайки (7/16 дюйма).

Примечание: Расположите компоненты, как показано на Рисунок 16.

2. Прикрепите отражатель вала к сборочному узлу при помощи болта (7/16 x 3¼ дюйма), 2 плоских шайб, проставки и контргайки (7/16 дюйма). Соберите компоненты, как показано на Рисунок 16.

- Примечание:** Расположите более длинный конец отражателя в направлении от машины.
- Прикрепите цепь к сборочному узлу отражателя при помощи болта ($\frac{3}{8}$ x $1\frac{1}{4}$ дюйма) и фланцевой гайки ($\frac{3}{8}$ дюйма) (Рисунок 16).
 - Прикрепите другой конец цепи к пазу в раме с помощью карабина (Рисунок 16).

Примечание: Подсоединенная цепь должна немного провисать.

- Заправьте масленку в сборочном узле отражателя и на втулке отражателя консистентной смазкой № 2 на литиевой основе.

Примечание: Если отражатель не нужен, отсоедините цепь от карабина, поверните узел отражателя вверх и пристегните цепь на более высоком уровне.

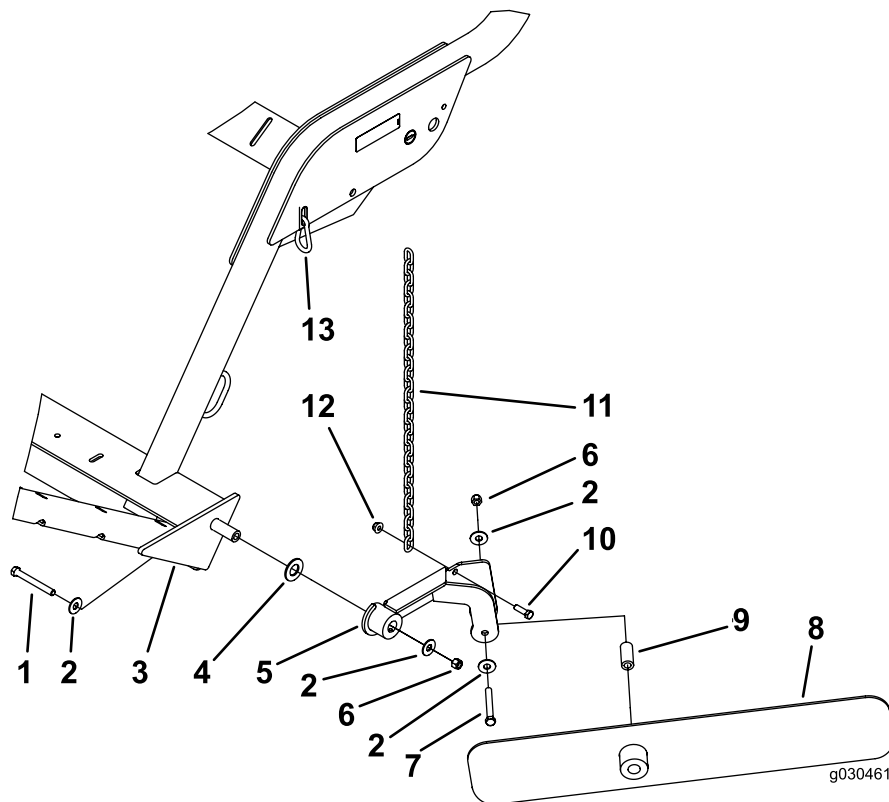


Рисунок 16

- | | |
|--|--|
| 1. Болт (7/16 x 3 $\frac{3}{4}$ дюйма) | 8. Отражатель |
| 2. Малая шайба ($\frac{1}{2}$ дюйма) | 9. Проставка |
| 3. Рама машины | 10. Болт ($\frac{3}{8}$ x $1\frac{1}{4}$ дюйма) |
| 4. Большая шайба | 11. Цепь |
| 5. Сборочный узел отражателя | 12. Фланцевая гайка ($\frac{3}{8}$ дюйма) |
| 6. Контргайка (7/16 дюйма) | 13. Карабин |
| 7. Болт (7/16 x 3 $\frac{3}{4}$ дюйма) | |

g030462

11

Установка ручного пульта дистанционного управления

Детали, требуемые для этой процедуры:

1	Ручной пульт дистанционного управления
4	Элемент питания (AAA)
6	Малые винты

Процедура

1. Снимите резиновые ленты крепления половин корпуса пульта дистанционного управления и снимите заднюю крышку.
2. Вставьте элементы питания в гнезда с клеммами, соблюдая полярность (Рисунок 17).

Примечание: Неправильная установка батарей не вызовет повреждения машины, но машина не будет работать. В каждом гнезде имеется тиснение с обозначениями полярности клемм.

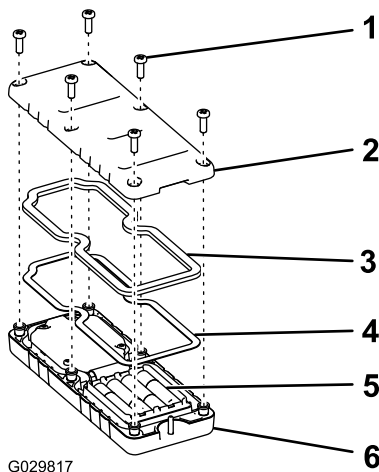


Рисунок 17

1. Винт
2. Крышка
3. Уплотнение
4. Стальная прокладка
5. Элементы питания
6. Ручной пульт дистанционного управления

установите заднюю крышку на место (Рисунок 17).

4. Закрепите крышку 6 винтами (Рисунок 17) и затяните их с моментом 1,5–1,7 Н·м.

Примечание: Не допускайте чрезмерной затяжки винтов.

3. Убедитесь, что стальная прокладка и резиновое уплотнение находятся в канавке пульта дистанционного управления, и

Знакомство с изделием

Органы управления

Кнопка разгрузки бункера

Чтобы разгрузить бункер, нажмите кнопку разгрузки бункера два раза ([Рисунок 18](#)).

Внимание: Прежде чем включить цикл разгрузки, установите машину непосредственно позади буксирного автомобиля и на транспортировочной высоте.

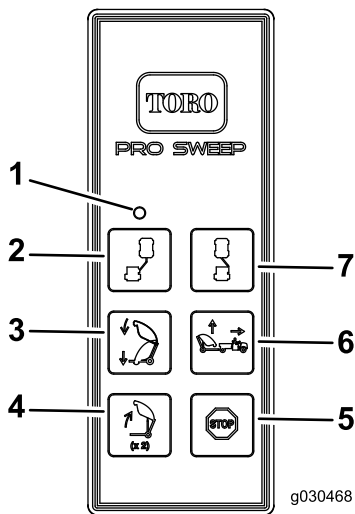


Рисунок 18

- | | |
|-------------------------------|----------------------------|
| 1. Светодиодный индикатор | 5. Упор |
| 2. Смещение влево | 6. Подъем уборочной машины |
| 3. Опускание уборочной машины | 7. Смещение вправо |
| 4. Разгрузка бункера | |

Кнопка опускания уборочной машины

Чтобы опустить бункер, нажмите кнопку опускания бункера ([Рисунок 18](#)). Бункер можно опустить, когда он находится в одном из следующих положений:

- Высота разгрузки бункера
- Транспортировочная высота
- Высота опрокидывания

Примечание: При опускании бункера из положения разгрузки движение бункера вниз

можно остановить в любое время, отпустив кнопку опускания уборочной машины.

Примечание: Когда машина установлена в транспортировочное положение или в положение поворота, опускание бункера можно остановить, нажав кнопку подъема уборочной машины.

Кнопка подъема уборочной машины — стандартный режим

Чтобы поднять машину в стандартном режиме, нажмите кнопку подъема уборочной машины. Бункер остановится на заданной высоте ([Рисунок 18](#)).

- Транспортировочная высота (исходное положение) составляет от 337 до 387 мм.
- Высота поворота (положение смещения) составляет от 216 до 267 мм.

Кнопка подъема уборочной машины — дополнительный режим

В этом режиме оператор может отрегулировать машину на любую требуемую высоту, и машина будет останавливаться на заданных значениях высоты.

Примечание: Чтобы перейти к дополнительному режиму, см. [Включение режима верхнего положения уборочной машины \(страница 31\)](#).

Чтобы поднять машину в дополнительном режиме, нажмите и удерживайте нажатой кнопку подъема уборочной машины до тех пор, пока бункер не достигнет нужной высоты или не остановится на заданной высоте ([Рисунок 18](#)).

- Транспортировочная высота (исходное положение) составляет от 337 до 387 мм.
- Высота поворота (положение смещения) составляет от 216 до 267 мм.

Кнопка смещения влево

Чтобы сместить машину влево, нажмите и удерживайте в нажатом положении кнопку смещения влево ([Рисунок 18](#)). При отпуске кнопки движение влево прекратится.

Кнопка смещения вправо

Чтобы сместить машину вправо, нажмите и удерживайте в нажатом положении кнопку

смещения вправо ([Рисунок 18](#)). При отпускании кнопки движение вправо прекратится.

Кнопка останова

При нажатии кнопки останова все действующие функции будут остановлены.

Примечание: При этом действует задержка в течение приблизительно 3 секунд.

Диагностический индикатор

Диагностический индикатор ([Рисунок 19](#)) расположен на передней крышке и показывает коды неисправностей машины. После поворота ключа в положение РАБОТА диагностический индикатор загорается на 5 секунд, затем гаснет на 5 секунд, а затем мигает с частотой 3 раза в секунду до тех пор, пока не будет нажата какая-нибудь кнопка на ручном пульте дистанционного управления. Если индикатор загорается на 5 секунд, а затем начинает мигать с частотой 10 раз в секунду (с 5-секундной паузой или без нее), в машине имеется неисправность; см. раздел [Проверка кодов неисправностей](#) ([страница 38](#)).

Примечание: Диагностический индикатор загорается при нажатии кнопки на ручном пульте дистанционного управления.

Примечание: Если вы держали нажатой какую-либо кнопку на пульте дистанционного управления во время запуска машины, индикатор не будет мигать с частотой 3 раза в секунду после выключения на 5 секунд.

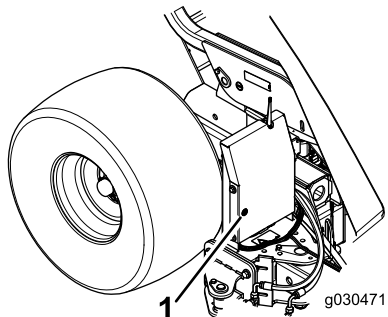


Рисунок 19

1. Диагностический индикатор

Технические характеристики

Примечание: Технические характеристики и конструкция могут быть изменены без уведомления.

Габаритные размеры и масса

Ширина	221 см
Высота	202 см
Высота разгрузки	173 см
Длина	Бункер опущен – 173 см Бункер поднят – от 229 до 249 см
Собственная масса	680 кг
Полная масса машины (GVW)	1588 кг

Характеристики радиомодуля

Частота	2,4 ГГц
Макс. выходная мощность	19,59 дБм

Навесные орудия и приспособления

Для улучшения и расширения возможностей машины можно использовать ряд утвержденных компанией Того навесных орудий и вспомогательных приспособлений. Обратитесь к местному официальному дилеру по техобслуживанию, официальному дистрибьютору компании Того или зайдите на сайт www.Togo.com на котором приведен полный список утвержденного навесного оборудования и принадлежностей.

Для поддержания оптимальных рабочих характеристик машины и регулярного прохождения сертификации безопасности всегда приобретайте только оригинальные запасные части и приспособления компании Того. Использование запасных частей и приспособлений, изготовленных другими производителями, может быть опасным и привести к аннулированию гарантии на изделие.

Эксплуатация

Примечание: Определите левую и правую стороны машины относительно места оператора.

Правила техники безопасности при подготовке машины к работе

- Запрещается допускать детей или неподготовленных людей к эксплуатации или обслуживанию машины. Минимально допустимый возраст пользователя устанавливается местными правилами и нормами. Владелец несет ответственность за подготовку всех операторов и механиков.
- Ознакомьтесь с приемами безопасной эксплуатации оборудования, органами управления и знаками безопасности.
- Ознакомьтесь с порядком действий для быстрого останова машины и выключения двигателя тягового блока.
- Проверьте надежность крепления и исправность органов контроля присутствия оператора, защитных выключателей и щитков. Не приступайте к эксплуатации машины, пока не убедитесь в правильной работе этих устройств.
- Осмотрите участок, где будет использоваться машина, и удалите все посторонние предметы, которые могут быть отброшены машиной.
- Если в качестве буксирной машины используется технологический автомобиль Workman, то при работе на склонах рекомендуется уложить в его кузов груз массой 227 кг.
- Убедитесь в том, что ваш тяговый блок пригоден для использования с навесными орудиями, имеющими вышеуказанную массу, для чего свяжитесь с его поставщиком или изготовителем.
- Перед выполнением любых регулировок на машине заглушите двигатель, извлеките ключ тягового блока и дождитесь остановки всех движущихся частей.

Эксплуатация машины

Основное предназначение данной машины — удаление мусора с больших площадей с травяным покровом.

Машина управляется с пульта дистанционного управления. Правильный порядок использования кнопок управления см. в разделе [Органы управления \(страница 20\)](#).

При транспортировке и во время поворотов устанавливайте машину на следующую высоту:

- Транспортировочная высота (исходное положение) составляет от 33,7 до 38,7 см.
- Высота поворота (положение смещения) составляет от 21,6 до 26,7 см.

▲ ПРЕДУПРЕЖДЕНИЕ

Вращающиеся части могут нанести серьезную травму.

- **Чтобы не получить травму, следите, чтобы руки, ноги, волосы и одежда находились на безопасном расстоянии от движущихся частей.**
- **Не эксплуатируйте машину без установленных крышек, кожухов или ограждений.**

Регулировка высоты щетки

Отрегулируйте машину таким образом, чтобы кончики щетки слегка касались поверхности, но не проникали в травяной покров.

Рекомендуемые настройки машины см. в приведенных ниже таблицах.

Условия уборки	Регулировка валика/щетки	Регулировка передней заслонки	Примечания
Грины / стартовые площадки	От 2 до 4 пазов снизу	6–13 мм от земли	Щетка должна немного входить в травяной покров
Фервеи (участки с травой средней длины)	От 3 до 5 пазов снизу	13–25 мм от земли	Щетка должна входить в травяной покров на $\frac{1}{3}$ его высоты
Спортивные площадки	От 5 до 7 пазов снизу	25–76 мм от земли	Щетка должна входить в травяной покров на $\frac{1}{3}$ его высоты
Листья	От 5 до 9 пазов снизу	Снимите переднюю панель	Щетка должна входить в травяной покров на $\frac{1}{3}$ его высоты

A	B		C
Прорези	Выступ вверх	Выступ вниз	
0	5,500		6,000
		5,625	6,125
1	5,750		6,250
		5,875	6,375
2	6,000		6,500
		6,125	6,625
3	6,250		6,750
		6,375	6,875
4	6,500		7,000
		6,625	7,125
5	6,750		7,250
		6,875	7,375
6	7,000		7,500
		7,125	7,625
7	7,250		7,750
		7,375	7,875
8	7,500		8,000
		7,625	8,125
9	7,750		8,250
		7,875	8,375
10	8,000		8,500
		8,125	8,625
11	8,250		8,750
		8,375	8,875
12	8,500		9,000
		8,625	9,125
13	8,750		9,250
		8,875	9,375

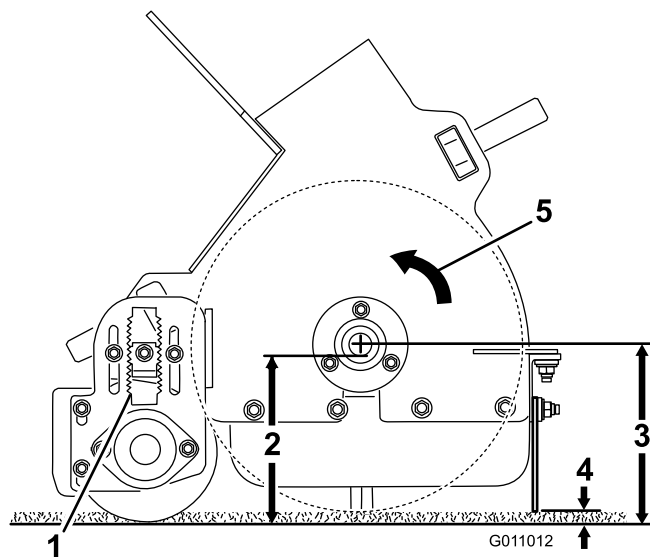


Рисунок 20

g011012

- | | |
|------|-------------------------------|
| 1. А | 4. 6–13 мм |
| 2. В | 5. Направление движения щетки |
| 3. С | |

1. Установите машину на ровную поверхность.
2. Поднимите бункер и установите предохранительную опору бункера. См. [Использование предохранительной опоры бункера \(страница 26\)](#)
3. Ослабьте контргайку на регуляторе высоты ([Рисунок 21](#)) так, чтобы его можно было вытянуть примерно на 13 мм.

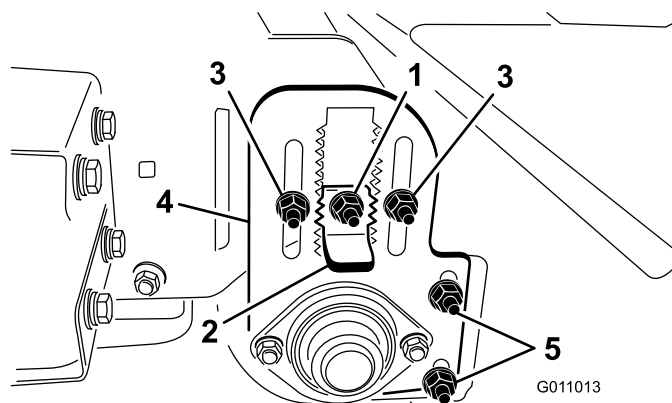


Рисунок 21

g011013

- | | |
|------------------------------------|-------------------------------------|
| 1. Контргайка | 4. Планка регулировки высоты валика |
| 2. Регулятор высоты | 5. Гайки регулировки скребка валика |
| 3. Гайки регулировки высоты валика | |

4. Ослабьте контргайки регулировки высоты валика ([Рисунок 21](#)).
5. Вытяните регулятор высоты и переместите задний валик вверх или вниз, передвинув планку регулировки высоты валика на требуемую высоту ([Рисунок 21](#)).
6. Затяните контргайки фиксации регулировки.
7. Повторите данные действия на противоположном конце щетки. Убедитесь в том, что все регулировки выполнены одинаково.

Регулировка скребка валика

Проверьте регулировку скребка валика (Рисунок 21): зазор между скребком и валиком должен составлять приблизительно 2 мм. Ослабьте гайки крепления скребка валика, расположите валик должным образом и затяните гайки.

Регулировка высоты передней заслонки

Для достижения наилучшего результата при уборке мусора отрегулируйте переднюю заслонку (Рисунок 22) так, чтобы между нижней частью заслонки и поверхностью земли был зазор от 6 до 13 мм.

Примечание: При уборке мусора более крупного размера или при работе в высокой траве может потребоваться полностью поднять или снять переднюю заслонку.

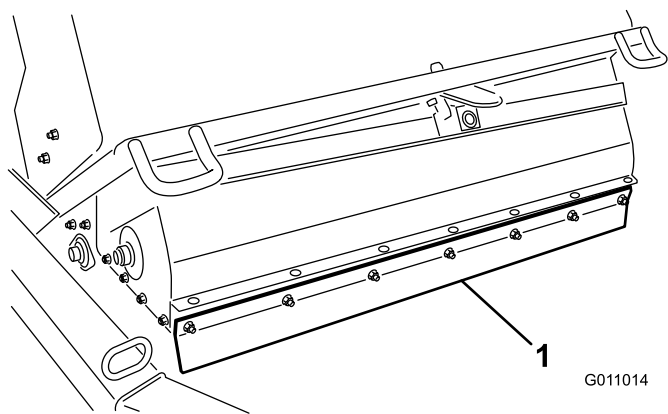


Рисунок 22

1. Передняя заслонка

1. Ослабьте гайки крепления металлической полосы и передней заслонки к корпусу уборочной машины (Рисунок 23).

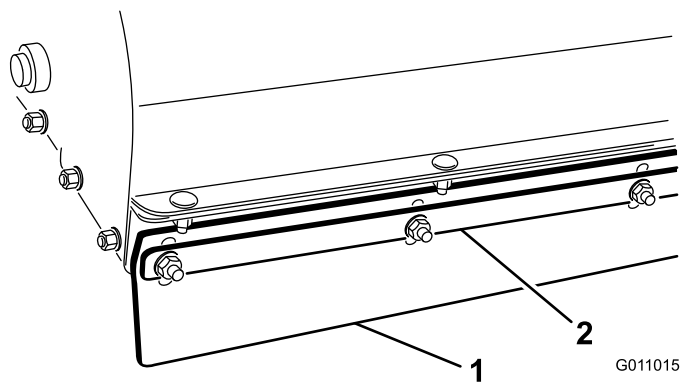


Рисунок 23

1. Передняя заслонка 2. Металлическая полоса

2. Отрегулируйте переднюю заслонку на нужную рабочую высоту и затяните гайки.

Проверка давления в шинах

Ежедневно проверяйте давление в шинах, чтобы они были накачаны надлежащим образом.

Рабочее давление в шинах: 0,86 бар

Максимальное давление в шинах: 1,24 бар

Примечание: Золотниковый шток расположен с обратной стороны обода.

Проверка момента затяжки колесных гаек

⚠ ПРЕДУПРЕЖДЕНИЕ

Несоблюдение надлежащей затяжки колесных гаек может привести к поломке или потере колеса и получению травмы.

Убедитесь, что зажимные гайки колес затянуты с надлежащим моментом.

Проверьте и затяните зажимные гайки колес с моментом 95–122 Н·м.

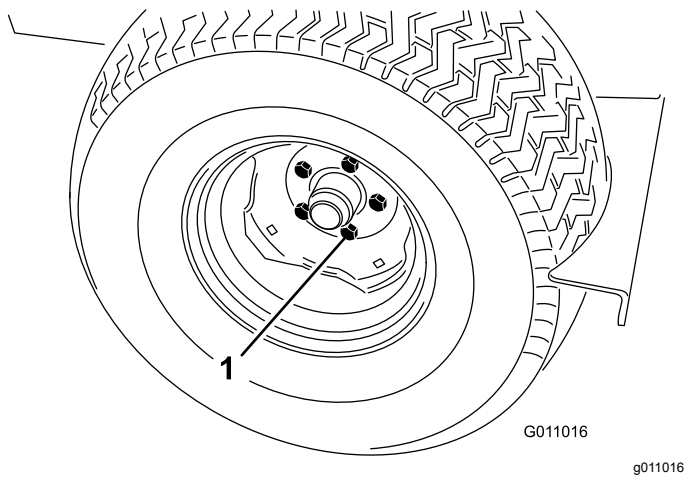


Рисунок 24

1. Колесная гайка

Включение контроллера

Контроллер (Рисунок 25) включается при подсоединении жгута проводов машины к жгуту проводов питания буксирного автомобиля.

- На моделях автомобилей Workman с серийными номерами ниже 899999999 в жгуте проводов есть питание.
- Чтобы подать электропитание в жгут проводов на моделях автомобилей Workman с серийными номерами от 900000001 и выше, поверните ключ зажигания в положение РАБОТА.

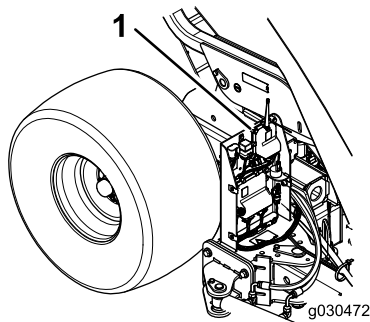


Рисунок 25

1. Контроллер

Использование функции «спящего режима» контроллера

В машине имеется функция «спящего режима» управляющего модуля. Функция «спящего режима» включается, если передатчик пульта дистанционного управления не был активен в течение 2,5 часов.

- В «спящем режиме» передатчик пульта дистанционного управления не управляет никакими функциями.
- Чтобы «разбудить» контроллер, находящийся в «спящем режиме», выполните следующее:
 - На моделях автомобилей Workman с серийными номерами ниже 899999999 отсоедините и вставьте жгут проводов машины в разъем жгута проводов питания буксирного автомобиля.
 - На моделях автомобилей Workman с серийными номерами от 900000001 и выше поверните ключ зажигания в положение Выкл. затем обратно в положение РАБОТА.
- Чтобы избежать срабатывание контроллера во время работы, используйте передатчик пульта дистанционного управления для смещения машины по крайней мере каждые в 2,5 часа.

Использование предохранительной опоры бункера

Прежде чем работать под поднятым бункером убедитесь, что предохранительная опора бункера установлена на гидроцилиндре, находящемся в поднятом положении.

1. Поднимите бункер до выдвижения подъемного гидроцилиндра.
2. Снимите игольчатый шплинт и штифт крепления предохранительной опоры к кронштейну хранения на раме машины (Рисунок 26). Снимите предохранительную опору.

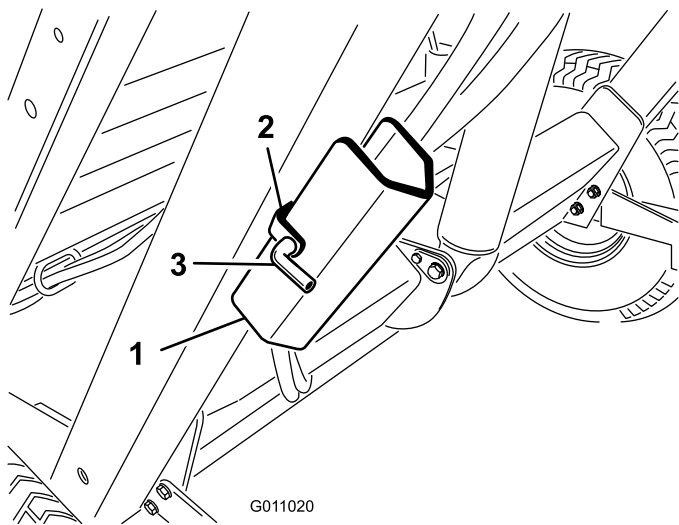


Рисунок 26

- | | |
|------------------------------------|----------|
| 1. Предохранительная опора бункера | 3. Штифт |
| 2. Кронштейн хранения | |

- Установите предохранительную опору бункера на шток цилиндра, убедившись, что концы опоры упираются в корпус гидроцилиндра и в торец штока цилиндра (Рисунок 27).

Примечание: Прикрепите предохранительную опору бункера к штоку цилиндра с помощью штифта и шплинта.

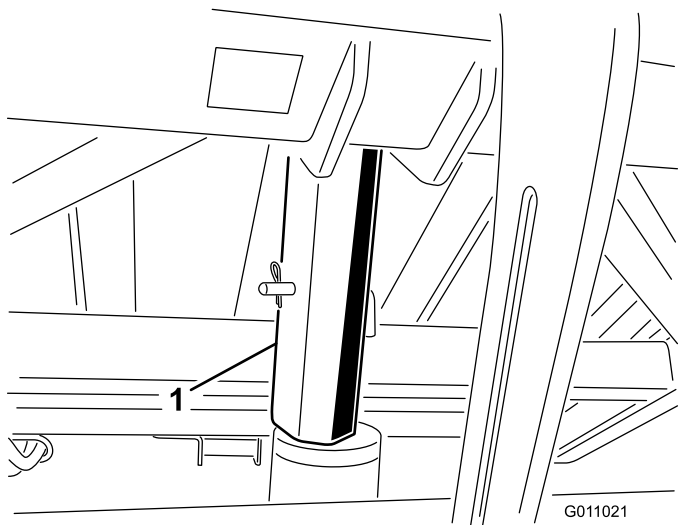


Рисунок 27

1. Предохранительная опора

- Чтобы перевести предохранительную опору в положение хранения, снимите ее с цилиндра и зафиксируйте на кронштейне хранения на раме машины.

- Устанавливайте или демонтируйте предохранительную опору, находясь позади бункера.

Внимание: Запрещается опускать бункер, когда предохранительная опора находится на цилиндре.

Правила техники безопасности во время работы

- Владелец или пользователь несет полную ответственность за любые несчастные случаи с людьми, а также за нанесение ущерба имуществу, и должен предпринять все меры для предотвращения таких случаев.
- Используйте подходящую одежду, включая защитные очки, нескользящую прочную обувь, длинные брюки и средства защиты органов слуха. Завяжите длинные волосы на затылке и не носите висячие ювелирные украшения.
- Запрещается управлять машиной в состоянии усталости, болезни, а также под воздействием алкоголя, наркотиков или лекарственных препаратов, ухудшающих реакцию.
- Не перевозите на машине пассажиров, а также не допускайте людей и домашних животных в зону работы машины.
- Эксплуатируйте машину только в условиях хорошей видимости, чтобы уберечься от ям или скрытых опасностей.
- Держите руки и ноги подальше от движущихся частей.
- Прежде чем начать движение задним ходом, посмотрите назад и вниз, и убедитесь, что путь свободен.
- После удара о какой-либо предмет или при появлении аномальных вибраций остановите машину, заглушите двигатель, извлеките ключ, дождитесь остановки всех движущихся частей и осмотрите машину. Прежде чем возобновлять работу, устраните все неисправности.
- Всегда поддерживайте надлежащее давление в шинах.
- Обязательно соблюдайте все правила транспортировки оборудования по дорогам общего пользования и автомагистралям. Убедитесь, что все требуемые отражатели и фонари находятся на штатных местах, очищены и видны обгоняющим и встречным транспортным средствам.
- На неровных дорогах и поверхностях снижайте скорость.

- Перед включением цикла разгрузки машина должна быть установлена в транспортное положение (непосредственно позади буксирного автомобиля).
 - При разгрузке мусора имеется риск серьезного травмирования. Держитесь на безопасном расстоянии от бункера при движении машины задним ходом или разгрузке.
 - При определенных условиях влажные сжатые обрезки травы могут выделять тепло. Перед постановкой машины на хранение следует разгрузить бункер.
 - Подъем и опускание двери бункера может травмировать находящихся поблизости людей или домашних животных. При работе с бункером следите, чтобы посторонние лица и домашние животные находились на безопасном расстоянии от машины.
 - Во избежание опасности поражения электрическим током запрещается разгружать бункер под линиями электропередач или при наличии других препятствий.
 - Запрещается разгружать бункер на склоне. Всегда разгружайте бункер на ровной поверхности.
 - Прежде чем отсоединять машину от буксирного автомобиля припаркуйте машину на ровной горизонтальной поверхности, опорожните бункер, опустите бункер так, чтобы валик оказался на земле, и заблокируйте колеса колодками.
- инструкции и проверить условия эксплуатации машины, чтобы определить, можно ли работать в этот день на этой рабочей площадке. Режим работы машины на склоне может меняться в зависимости от рельефа местности.
- Старайтесь не начинать движение, не останавливаться и не поворачивать на склоне. Не изменяйте резко скорость или направление движения. Выполняйте повороты медленно и плавно.
 - Никогда не эксплуатируйте машину, если вы сомневаетесь в надежности сцепления колес с грунтом, управляемости или устойчивости машины.
 - Удалите или пометьте препятствия, такие как канавы, ямы, колеи, впадины, камни или другие скрытые опасности. Высокая трава может скрывать различные препятствия. При движении по неровной поверхности машина может перевернуться.
 - Помните, что при работе на влажной траве, а также при движении поперек поверхности склонов или вниз по склону машина может потерять сцепление колес с поверхностью. Потеря сцепления с поверхностью ведущих колес может привести к соскальзыванию и потере рулевого управления и возможности торможения.
 - Будьте предельно осторожны при работе на машине рядом с обрывами, канавами, насыпями, водоемами или другими опасностями. Машина может внезапно опрокинуться в случае обрушения кромки. Поддерживайте установленную безопасную дистанцию между машиной и любой опасностью.

Правила безопасности при работе на склонах

- Проверьте характеристики буксирного автомобиля, чтобы убедиться, что максимально допустимая нагрузка буксирного автомобиля при работе на склонах не превышена.
- Основная опасность при работе на склонах — потеря управляемости и опрокидывание машины, которое может привести к травме или гибели. Вы несете ответственность за безопасную работу на склонах. Работа на любых склонах требует максимальной осторожности.
- Осмотрите склон и оцените условия на площадке, чтобы определить, безопасно ли работать на данном склоне. При выполнении этого осмотра всегда руководствуйтесь здравым смыслом и правильно оценивайте ситуацию.
- Перед эксплуатацией машины на склонах оператор должен прочитать приведенные ниже

Проверка системы блокировок

⚠ ПРЕДОСТЕРЕЖЕНИЕ

Блокировочные выключатели предназначены для вашей защиты. Отсоединение или неисправность блокировочных выключателей может привести к опасной работе машины и стать причиной травмы.

- Запрещается отсоединять блокировочные выключатели.
- Ежедневно проверяйте работу выключателей, чтобы убедиться в работоспособности системы блокировки.
- При неисправности выключателя замените его до начала работы на машине.

Система защитных блокировок имеет следующие функции:

- Предотвращает вращение щетки, когда бункер находится в поднятом положении.
- Предотвращает разгрузку бункера, когда машина находится в смещенном положении.
- Звуковой предупреждающий сигнал подается при разгрузке бункера. Запрещается перемещать буксирный автомобиль во время разгрузки бункера.

Полезные советы

- Перед началом работы осмотрите участок, чтобы определить наилучшее направление уборки.
Примечание: Для того, чтобы при уборке двигаться по прямолинейной траектории, выберите какой-либо объект перед собой в качестве ориентира.
- Всегда старайтесь делать длинные, непрерывные проходы с некоторым перекрытием на обратном пути.
- На участках с травяным покровом щетка собирает стебли, ветки, скошенную траву, листья, сосновые иголки, сосновые шишки и небольшой мусор.
- Машина также подметает травяной покров. Щетка прочесывает траву, поднимая ее и создавая равномерный срез при скашивании.

Во время уборки небольшое рыхление улучшает проникновение в почву воды и пестицидов, тем самым снижая потребность в обновлении травяного покрова.

Внимание: При использовании машины не допускаются крутые повороты, т. к. это может повредить травяной покров.

- Когда бункер заполнен, эффективность уборки резко снижается, так как машина оставляет мусор необруненным или отбрасывает его назад на землю.

Разгрузка бункера

⚠ ОПАСНО

Опрокидывание машины или поражение электрическим током может привести к серьезной травме или гибели.

- Запрещается разгружать бункер на склоне. Следует разгружать бункер на ровной поверхности.
- Запрещается разгружать бункер под линией электропередач или при наличии иных помех.

Внимание: Убедитесь, что во время разгрузки уборочная машина прикреплена к сцепному устройству буксирного автомобиля с помощью пальца сцепного устройства и шплинтуемого штифта.

Внимание: Прежде чем начать разгрузку, убедитесь, что уборочная машина находится непосредственно позади буксирного автомобиля на транспортировочной высоте.

1. Установите машину на горизонтальной поверхности и убедитесь, что она находится в положении транспортировки перед разгрузкой.
2. Нажмите кнопку разгрузки бункера и удерживайте ее в течение одной секунды, затем отпустите кнопку на одну секунду и нажмите ее еще раз (Рисунок 28).

Примечание: Машина не реагирует на слишком быстрое нажатие кнопки разгрузки бункера.

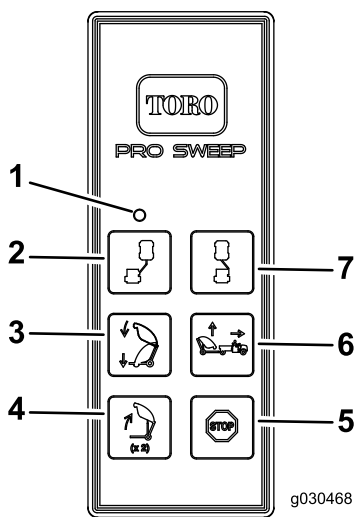


Рисунок 28

- | | |
|-------------------------------|----------------------------|
| 1. Светодиодный индикатор | 5. Упор |
| 2. Смещение влево | 6. Подъем уборочной машины |
| 3. Опускание уборочной машины | 7. Смещение вправо |
| 4. Разгрузка бункера | |

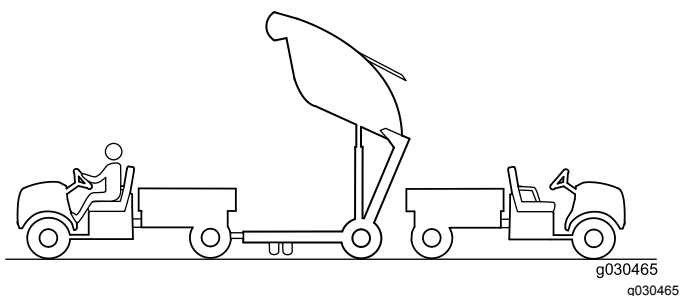


Рисунок 29

⚠ ПРЕДОСТЕРЕЖЕНИЕ

При разгрузке бункера существует опасность травмирования находящихся рядом людей или домашних животных.

При разгрузке следите, чтобы люди и домашние животные находились на безопасном расстоянии от бункера.

Опускание бункера

Чтобы опустить бункер, нажмите кнопку опускания уборочной машины.

Примечание: Прежде чем начинать буксировку машины, убедитесь, что бункер находится в опущенном положении.

Проверка и очистка машины

После окончания уборки тщательно очистите машину. Дайте бункеру высохнуть на воздухе. После очистки проверьте машину на наличие возможных повреждений механических компонентов. Выполнение этих процедур гарантирует, что машина будет успешно работать при последующей эксплуатации.

Транспортировка машины

- Будьте осторожны при погрузке машины в прицеп или грузовик, а также или ее выгрузке.
- Используйте наклонные въезды полной ширины при погрузке машины на прицеп или грузовик.
- Запрещается транспортировать машину при включенной звуковой и световой сигнализации.
- Чтобы зафиксировать машину на прицепе для транспортировки, используйте крепежные проушины для фиксации передней части (Рисунок 30) и ось (Рисунок 31) для фиксации задней части.

Примечание: Транспортировка машины без фиксации в точках крепления может привести к повреждению машины.

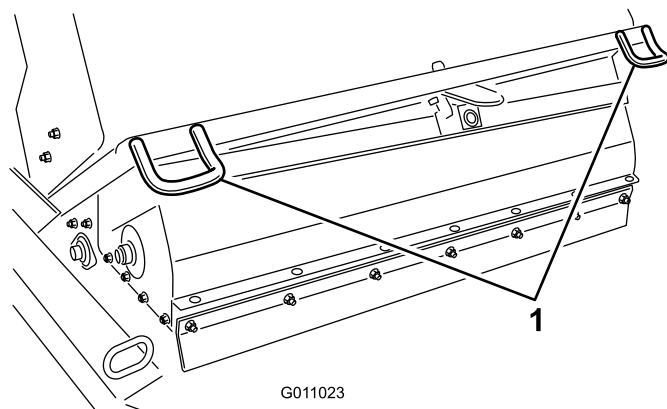


Рисунок 30

1. Передние крепежные проушины

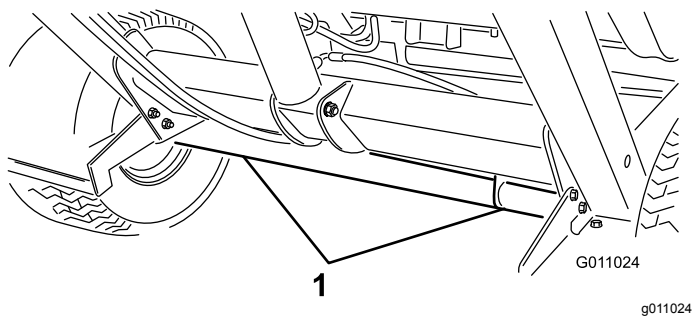


Рисунок 31

1. Расположение задних точек крепления

Эксплуатация машины в холодную погоду

Чтобы плавающая головка машины работала правильно, гидравлическая жидкость в машине должна достигнуть рабочей температуры 82°C .

Включение режима верхнего положения уборочной машины

Кнопка подъема уборочной машины управляет 2 возможными режимами: стандартным и дополнительным.

Стандартный режим позволяет оператору поднять машину на заранее заданные значения высоты. См. раздел [Кнопка подъема уборочной машины — стандартный режим \(страница 20\)](#)

В дополнительном режиме оператор может отрегулировать машину на любую требуемую высоту, и машина будет останавливаться на заданных значениях высоты. См. раздел [Кнопка подъема уборочной машины — дополнительный режим \(страница 20\)](#)

1. Снимите крышку модуля управления.
2. Отсоедините двухпроводные разъемы от гибкого соединителя, показанного на [Рисунок 32](#).
3. Вставьте двухпроводные разъемы в имеющийся гибкий соединитель, привязанный к жгуту проводов.
4. Установите крышку на модуль управления.

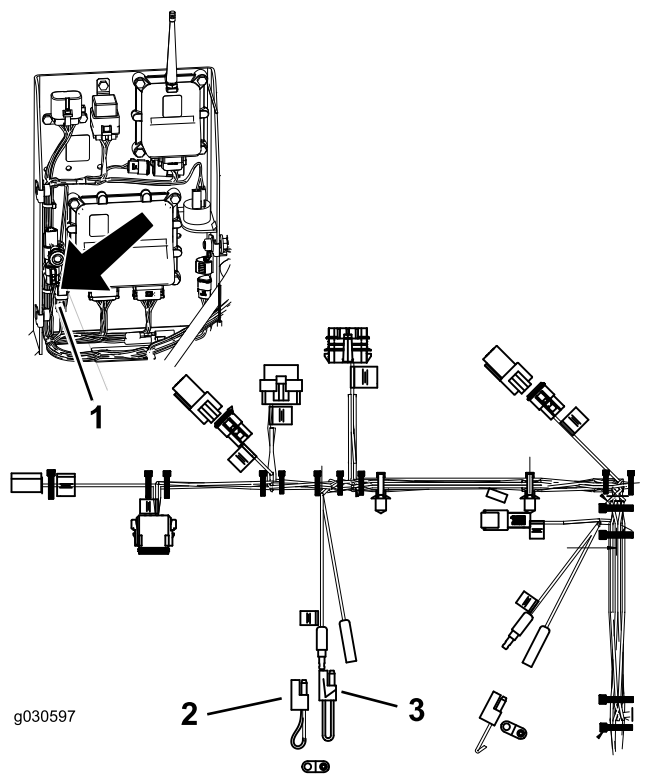


Рисунок 32

1. Расположение гибких соединителей
2. Гибкий соединитель дополнительного режима (привязанный к жгуту проводов)
3. Гибкий соединитель стандартного режима

Примечание: Чтобы возвратиться в стандартный режим, установите исходный гибкий соединитель.

Правила техники безопасности после работы с машиной

- Перед постановкой автомобиля на хранение в закрытом пространстве дайте двигателю остыть.
- Следите, чтобы все компоненты автомобиля были в исправном состоянии, а все крепежные детали были затянуты.
- Замените все изношенные, поврежденные или отсутствующие предупреждающие наклейки.

Техническое обслуживание

Рекомендуемый график(и) технического обслуживания

Периодичность технического обслуживания	Порядок технического обслуживания
Через первые 10 часа	<ul style="list-style-type: none"> Затяните зажимные гайки колес.
Через каждые 25 часов	<ul style="list-style-type: none"> Очистите зону расположения щетки.
Через каждые 50 часов	<ul style="list-style-type: none"> Смажьте машину. Если машина работает в нормальных условиях, смазывайте все подшипники и втулки после каждой мойки. При работе в условиях повышенной запыленности и загрязнений смазывайте подшипники и втулки ежедневно.
Через каждые 100 часов	<ul style="list-style-type: none"> Проверьте состояние шин. Замените щетку.
Через каждые 200 часов	<ul style="list-style-type: none"> Затяните зажимные гайки колес. Замените переднюю заслонку.
Через каждые 600 часов	<ul style="list-style-type: none"> Осмотрите бункер на наличие повреждений.

Перечень операций ежедневного технического обслуживания

Скопируйте эту страницу для повседневного использования.

Позиция проверки при техобслуживании	Для недели:						
	Пн.	Вт.	Ср.	Чт.	Пт.	Сб.	Вс.
Проверьте работу защитных блокировок.							
Убедитесь в отсутствии посторонних шумов при работе автомобиля.							
Проверьте давление в шинах.							
Проверьте гидравлические шланги на наличие повреждений.							
Убедитесь в отсутствии утечек жидкостей.							
Проверьте работу системы управления.							
Проверьте бункер.							
Удалите весь материал, намотанный на щетку.							
Проверьте щетку на наличие износа. ¹							

Позиция проверки при техобслуживании	Для недели:						
	Пн.	Вт.	Ср.	Чт.	Пт.	Сб.	Вс.
Смажьте все пресс-масленки консистентной смазкой. ²							
Отремонтируйте поврежденное лакокрасочное покрытие.							

¹ Замените отсутствующие или сломанные компоненты.

² Непосредственно после каждой мойки, независимо от указанного интервала.

Указания по решению проблемных вопросов

Проверил:		
Позиция	Дата	Информация

Техника безопасности при обслуживании

- Перед техническим обслуживанием или выполнением регулировок на машине остановите буксирный автомобиль, заглушите двигатель, включите стояночный тормоз, извлеките ключ и дождитесь остановки всех движущихся частей.
- Выполняйте только те операции технического обслуживания, которые указаны в настоящем руководстве. По вопросам капитального ремонта и оказания технической помощи обращайтесь к официальному дистрибьютору компании Того.
- Затягивайте все ослабленные гайки, болты и винты, чтобы обеспечить безопасное рабочее состояние машины.
- По возможности не выполняйте техническое обслуживание на машине с работающим двигателем. Держитесь на безопасном расстоянии от движущихся частей.
- Осторожно сбрасывайте давление из компонентов с накопленной энергией.
- При работе под машиной закрепите машину с помощью блоков или опор для хранения. **Никогда не полагайтесь на гидравлику трактора в качестве опоры для машины.**

- Ежедневно проверяйте затяжку крепежных болтов зубьев на соответствие техническим требованиям.
- После техобслуживания или регулировки машины убедитесь в том, что все ограждения установлены на штатные места и надежно зафиксированы.

Правила техники безопасности при работе с гидравлической системой

- При попадании жидкости под кожу немедленно обратитесь за медицинской помощью. Если жидкость оказалась впрыснута под кожу, необходимо, чтобы врач удалил ее хирургическим путем в течение нескольких часов.
- Перед подачей давления в гидравлическую систему убедитесь, что все гидравлические шланги и трубопроводы исправны, а все гидравлические соединения и штуцеры герметичны.
- Не приближайтесь к местам точечных утечек или штуцерам, из которых под высоким давлением выбрасывается гидравлическая жидкость.

- Для обнаружения гидравлических утечек используйте картон или бумагу.
- Перед выполнением любых работ на гидравлической системе безопасно стравите все давление в гидравлической системе.

Смазка машины

Интервал обслуживания: Через каждые 50 часов. Если машина работает в нормальных условиях, смазывайте все подшипники и втулки после каждой мойки. При работе в условиях повышенной запыленности и загрязнений смазывайте подшипники и втулки ежедневно.

У машины есть 11 масленок, которые должны заправляться консистентной смазкой № 2 на литиевой основе.

1. Заправьте все масленки консистентной смазкой:
 - Ось поворота бункера (верхняя) (2 шт.) (Рисунок 33).
 - Ось поворота щетки (2 шт.) (Рисунок 34).
 - Подъемный цилиндр (2 шт.) (Рисунок 35).
 - Ось поворота бункера (нижняя) (2 шт.) (Рисунок 36).
 - Ось поворота буксировочной штанги (1 шт.) (Рисунок 37).
 - Крепление отражателя (Рисунок 38)
 - Втулка отражателя (Рисунок 38)
2. Во избежание попадания загрязнений в подшипник или втулку вытрите дочиста масленки.
3. Нагнетайте консистентную смазку в подшипник или втулку.
4. Удалите излишки смазки.

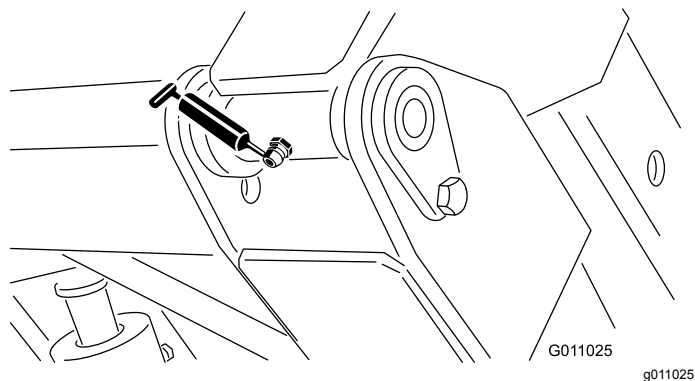


Рисунок 33

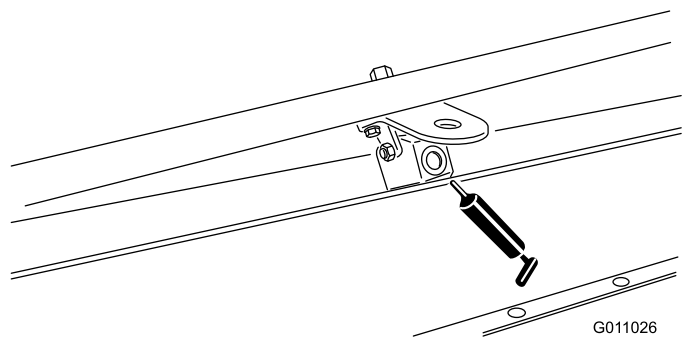


Рисунок 34

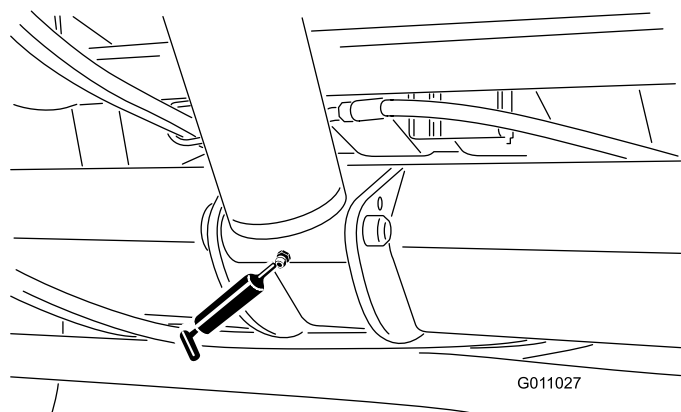


Рисунок 35

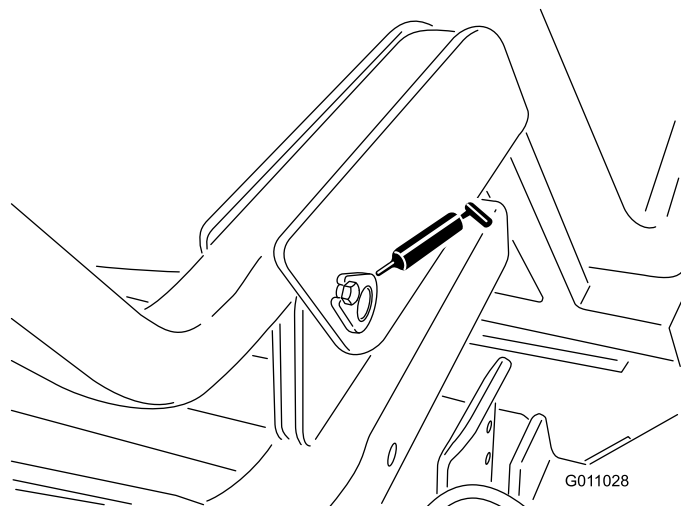


Рисунок 36

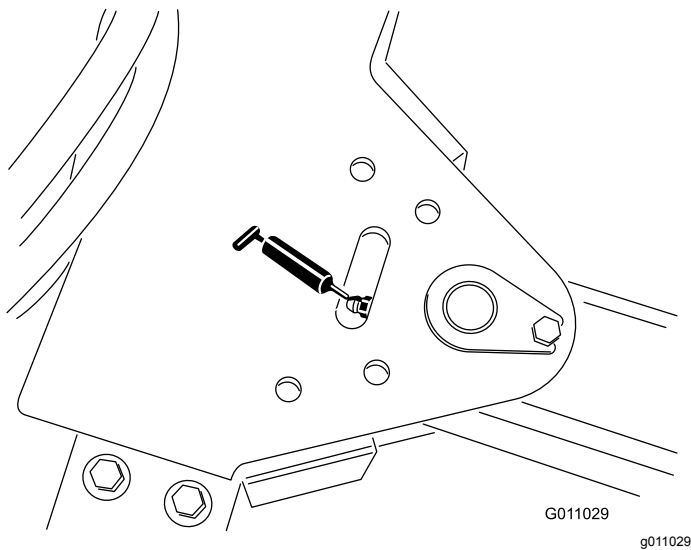


Рисунок 37

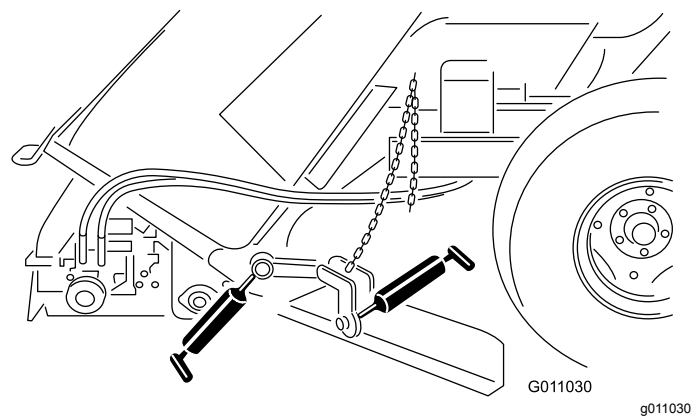


Рисунок 38

управления с существующим базовым модулем), выполните следующие действия.

Примечание: Связь пульта дистанционного управления с другим базовым модулем приведет к отмене связи этого пульта дистанционного управления с первоначальным базовым модулем.

1. Отсоедините питание от базового модуля.
2. Держа пульт дистанционного управления в руке, встаньте рядом с базовым модулем в зоне прямой видимости без каких-либо препятствий.
3. Одновременно нажмите и удерживайте в нажатом положении кнопки OFFSET LEFT (СМЕЩЕНИЕ ВЛЕВО) и OFFSET RIGHT (СМЕЩЕНИЕ ВПРАВО). Светодиодный индикатор будет мигать примерно один раз в секунду.
4. Продолжайте удерживать обе кнопки нажатыми, пока светодиод не начнет мигать приблизительно два раза в секунду.
5. Отпустите кнопки.
6. Нажмите и удерживайте в нажатом положении кнопку OFFSET LEFT (СМЕЩЕНИЕ ВЛЕВО). Светодиодный индикатор будет мигать примерно два раза в секунду.
7. Продолжая удерживать кнопку OFFSET LEFT (СМЕЩЕНИЕ ВЛЕВО) в нажатом положении, поверните ключ зажигания в положение RUN (РАБОТА). Если процедура была выполнена успешно, светодиод загорится постоянным светом.

Примечание: Для этого может потребоваться до 20 секунд.

8. Отпустите кнопку OFFSET LEFT (СМЕЩЕНИЕ ВЛЕВО).

Система готова к использованию с данным пультом дистанционного управления.

Сопряжение пульта дистанционного управления с базовым модулем

Внимание: Прочитайте весь порядок действий, прежде чем выполнять процедуру.

Прежде чем вы сможете использовать систему, пульт дистанционного управления должен установить связь с базовым модулем. Пульт дистанционного управления связывается с базовым модулем системы перед отгрузкой машины с завода-изготовителя при помощи процедуры установки связи. В ситуациях, когда необходимо заново установить связь между пультом дистанционного управления и базовым модулем (например, в начале использования нового или запасного пульта дистанционного

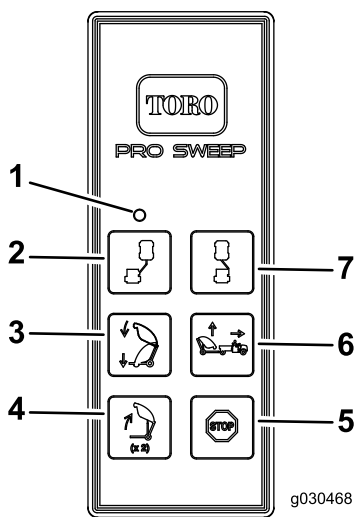


Рисунок 39

- | | |
|-------------------------------|----------------------------|
| 1. Светодиодный индикатор | 5. Упор |
| 2. Смещение влево | 6. Подъем уборочной машины |
| 3. Опускание уборочной машины | 7. Смещение вправо |
| 4. Разгрузка бункера | |

g030468

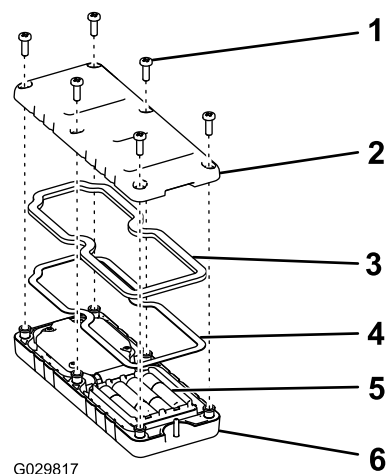


Рисунок 40

g029817

- | | |
|---------------|---|
| 1. Винт | 4. Стальная прокладка |
| 2. Крышка | 5. Элементы питания |
| 3. Уплотнение | 6. Ручной пульт дистанционного управления |

Замена элементов питания в пульте дистанционного управления

Ручной пульт дистанционного управления работает от четырех элементов питания типа AAA. При установке элементов питания соблюдайте полярность, как указано внутри отсека, для предотвращения повреждения пульта.

1. Отверните 6 винтов в задней части пульта дистанционного управления и снимите крышку (Рисунок 40).

Примечание: Если возможно, оставьте резиновое уплотнение и стальную прокладку в канавке при демонтаже крышки и удалении батареек.

2. Извлеките разряженные элементы питания и утилизируйте их в соответствии с местным законодательством.

3. Вставьте все новые элементы питания в соответствующие гнезда, соблюдая полярность.

Примечание: Неправильная установка элементов питания не приведет к повреждению устройства, но устройство не будет работать.

4. При случайном удалении резинового уплотнения и стальной прокладки осторожно установите их обратно в канавку ручного пульта дистанционного управления.
5. Установите крышку, закрепите ее с помощью 6 ранее снятых винтов (Рисунок 40) и затяните их с моментом 1,5-1,7 Н·м.

Примечание: Не допускайте чрезмерной затяжки винтов.

Хранение

1. Тщательно очистите машину, чтобы на ней не было грязи, листьев и мусора.
2. Проверьте давление в шинах. См. [Проверка давления в шинах \(страница 25\)](#)
3. Проверьте затяжку всех крепежных элементов и по мере необходимости подтяните их.
4. Заправьте смазкой все масленки. Удалите все излишки смазочных материалов.
5. Проверьте состояние щетки и в случае необходимости замените ее.

Поиск и устранение неисправностей

Неисправность	Возможные причины	Способ устранения
Машина не собирает мусор.	Щетка повреждена. Слишком большая высота положения щетки. Слишком большая или слишком малая высота установки передней заслонки.	Замените щетку. Отрегулируйте высоту щетки; см. раздел Регулировка высоты щетки (страница 23) . Отрегулируйте высоту передней заслонки; см. раздел Регулировка высоты передней заслонки (страница 25) .
Чрезмерная вибрация машины.	Проверьте подшипники на валу щетки. Если подшипники слишком горячие, проверьте их на наличие повреждений. Инородные предметы намотались на щетку.	Замените все поврежденные подшипники. Удалите все инородные предметы.
Диагностический индикатор на машине не загорается при нажатии кнопки дистанционного управления.	Наличие радиопомех.	Установите связь пульта дистанционного управления с базовым модулем; см. раздел Сопряжение пульта дистанционного управления с базовым модулем (страница 35) .

Проверка кодов неисправностей

Если диагностический индикатор показывает наличие неисправности в системе (см. [Диагностический индикатор \(страница 21\)](#)), проверьте коды неисправности, чтобы определить, в чем заключается неисправность машины.

Вход в диагностический режим и проверка кодов

1. Поверните ключ в положение РАБОТА.
2. Отключите питание, отсоединив жгут проводов буксирного автомобиля от жгута проводов машины.
3. Снимите переднюю крышку.
4. Снимите привязную крышку с двух диагностических замыкающих разъемов (Рисунок 41А).
5. Соедините диагностические замыкающие разъемы друг с другом (Рисунок 41В).

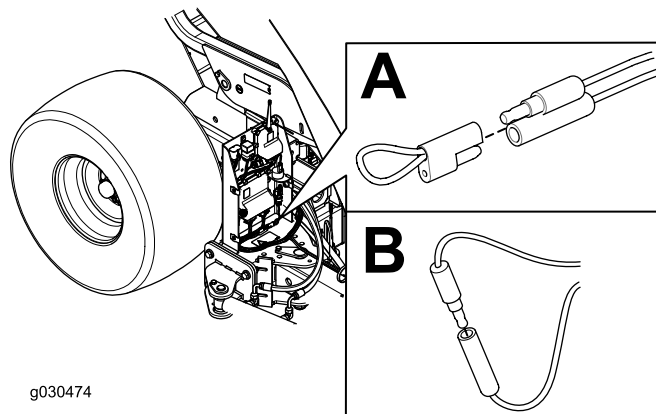


Рисунок 41

6. Для подачи питания на машину соедините между собой жгуты проводов буксирного автомобиля и машины.
7. Подсчитайте количество вспышек, чтобы определить код неисправности, затем см. следующую таблицу:

Примечание: Если есть несколько неисправностей, будут мигать коды всех неисправностей, затем будет длительная пауза и после нее последовательность вспышек повторится.

Код	Последовательность вспышек светодиодного индикатора	Признаки	Подробное описание
Неисправности, связанные с машиной			
11	Одна вспышка, пауза, одна вспышка, длинная пауза, затем повторение этой последовательности	Потеряна связь с БАЗОВЫМ МОДУЛЕМ	Соединитель не вставлен в гнездо; найдите ослабленный или отсоединенный соединитель жгута проводов и подсоедините его.
			Нарушение электрической проводки; свяжитесь с официальным дистрибьютором компании Того.
			БАЗОВЫЙ МОДУЛЬ неисправен; свяжитесь с официальным дистрибьютором компании Того.

12	Одна вспышка, пауза, две вспышки, длинная пауза, затем повторение этой последовательности	Несовместимость версий БАЗОВОГО МОДУЛЯ и (или) РУЧНОГО ПУЛЬТА	Неправильное программное обеспечение (установите правильное программное обеспечение от TORODIAG); свяжитесь с официальным дистрибьютором компании Того.
13	Одна вспышка, пауза, три вспышки, длинная пауза, затем повторение этой последовательности	Неподходящий ручной пульт дистанционного управления — не реализован на версии А	Установка связи с несоответствующим устройством (например, попытка обновить программное обеспечение на МН-400 с помощью пульта дистанционного управления для ProPass)

8. Установите переднюю крышку.

Сброс кодов неисправностей

После устранения проблемы отсоедините и затем снова подсоедините диагностические разъемы. Диагностический индикатор будет непрерывно мигать один раз в секунду.

Примечания:

Примечания:

Уведомление о правилах соблюдения конфиденциальности для Европы

Информация, которую собирает компания Togo Warranty Company (Togo), обеспечивает конфиденциальность ваших данных. Чтобы обработать вашу заявку на гарантийный ремонт и связаться с вами в случае отзыва изделий, мы просим вас предоставить нам некоторую личную информацию – непосредственно в нашу компанию или через ваше местное отделение или дилера компании Togo.

Гарантийная система Togo размещена на серверах, находящихся на территории Соединенных Штатов, где закон о соблюдении конфиденциальности может не гарантировать защиту такого уровня, который обеспечивается в вашей стране.

ПРЕДОСТАВЛЯЯ НАМ СВОЮ ЛИЧНУЮ ИНФОРМАЦИЮ, ВЫ СОГЛАШАЕТЕСЬ НА ЕЕ ОБРАБОТКУ В СООТВЕТСТВИИ С ОПИСАНИЕМ В НАСТОЯЩЕМ УВЕДОМЛЕНИИ О СОБЛЮДЕНИИ КОНФИДЕНЦИАЛЬНОСТИ.

Способ использования информации компанией Togo.

Компания Togo может использовать вашу личную информацию для обработки гарантийных заявок и для связи с вами в случае отзыва изделия или для каких-либо иных целей, о которых мы вам сообщим. Компания Togo может предоставлять вашу информацию в свои филиалы, дилерам или другим деловым партнерам в связи с любыми из указанных видов деятельности. Мы не будем продавать вашу личную информацию сторонним компаниям. Мы оставляем за собой право раскрыть личную информацию, чтобы выполнить требования применимых законов и по запросу соответствующих органов власти, с целью обеспечения правильной работы наших систем или для нашей собственной защиты или защиты пользователей.

Хранение вашей личной информации

Мы будем хранить вашу личную информацию, пока она будет нужна нам для осуществления целей, для которых она была первоначально собрана или для других законных целей (например, соблюдение установленных норм) или в соответствии с положениями применяемого закона.

Приверженность компании Togo к обеспечению безопасности вашей личной информации

Мы принимаем все обоснованные меры, чтобы защитить вашу личную информацию. Мы также делаем все возможное для поддержания точности и актуального состояния личной информации.

Доступ и исправление вашей личной информации

Если вы захотите просмотреть или исправить свою личную информацию, просим связаться с нами по электронной почте legal@togo.com.

Закон о защите прав потребителей Австралии

Клиенты в Австралии могут найти информацию, относящуюся к Закону о защите прав потребителей Австралии, внутри упаковки или у своего местного дилера компании Togo.



Гарантия компании Того

Ограниченная гарантия на два года

Условия гарантии и изделия, на которые она распространяется

Компания The Toro Company и ее филиал Toro Warranty Company в соответствии с заключенным между ними соглашением совместно гарантируют, что серийное изделие Того («Изделие») не будет иметь дефектов материалов или изготовления в течение двух лет или 1500 часов работы* (в зависимости от того, что наступит раньше). Настоящая гарантия распространяется на все изделия, за исключением азбаторов (см. отдельные условия гарантии на эти изделия). При возникновении гарантийного случая компания отремонтирует изделие за свой счет, включая диагностику, трудозатраты и запасные части. Настоящая гарантия начинается со дня доставки Изделия первоначальному розничному покупателю.
* Изделие оборудовано счетчиком моточасов

Порядок подачи заявки на гарантийное обслуживание

В случае возникновения гарантийного случая вы должны незамедлительно сообщить об этом дистрибьютору серийных изделий или официальному дилеру серийных изделий, у которых вы приобрели Изделие. Если вам нужна помощь в определении местонахождения дистрибьютора серийных изделий или официального дилера или если у вас есть вопросы относительно ваших прав и обязанностей по гарантии, вы можете обратиться к нам по адресу:

Отделение технического обслуживания серийной продукции Toro
Toro Warranty Company

8111 Lyndale Avenue South
Bloomington, MN 55420-1196

952-888-8801 или 800-952-2740

Эл. почта: commercial.warranty@toro.com

Обязанности владельца

Вы, являясь владельцем Изделия, несете ответственность за выполнение необходимого технического обслуживания и регулировок, указанных в *Руководстве оператора*. Невыполнение требуемого технического обслуживания и регулировок может быть основанием для отказа в исполнении гарантийных обязательств.

Изделия и условия, на которые не распространяется гарантия

Не все неисправности или нарушения работы изделия, возникшие в течение гарантийного периода, являются дефектами материала или изготовления. Действие этой гарантии не распространяется на следующие:

- Неисправности изделия, возникшие в результате использования запасных частей, произведенных третьей стороной, либо установки и использования дополнительных частей или измененных дополнительных приспособлений и изделий других фирм. На эти позиции изготовителем может быть предусмотрена отдельная гарантия.
- Неисправности изделия, возникшие в результате невыполнения рекомендованного технического обслуживания и (или) регулировок. Невыполнение надлежащего технического обслуживания изделия Того согласно рекомендованному техническому обслуживанию, описанному в *Руководстве оператора*, может привести к отказу от исполнения гарантийных обязательств.
- Неисправности изделия, возникшие в результате эксплуатации Изделия ненадлежащим, халатным или неосторожным образом.
- Части, расходуемые в процессе эксплуатации, кроме случаев, когда они будут признаны дефектными. Следующие части, помимо прочего, являются расходными или быстроизнашивающимися в процессе нормальной эксплуатации изделий: тормозные колодки и накладки, фрикционные накладки муфт сцепления, ножи, барабаны, опорные катки и подшипники (герметичные или смазываемые), неподвижные ножи, свечи зажигания, колеса поворотного типа и их подшипники, шины, фильтры, ремни и определенные компоненты опрыскивателей, такие как диафрагмы, насадки, обратные клапаны и т.п.
- Поломки, вызванные внешними воздействиями. Факторы, рассматриваемые как внешние воздействия, включают, среди прочего, атмосферные воздействия, способы хранения, загрязнение, использование неразрешенных видов топлива, охлаждающих жидкостей, смазок, присадок, удобрений, воды, химикатов и т.п.
- Отказы или проблемы при работе из-за использования топлива (например, бензина, дизельного или биодизельного топлива), не удовлетворяющего требованиям соответствующих отраслевых стандартов.
- Нормальные шум, вибрация, износ и старение.
- Нормальный «износ» включает, помимо прочего, повреждение сидений в результате износа или истирания, потертость окрашенных поверхностей, царапины на наклейках или окнах и т. п.

Страны, кроме США и Канады

Покупатели, которые приобрели изделия компании Того за пределами США или Канады, для получения гарантийных полисов для своей страны, провинции и штатов должны обращаться к местному дистрибьютору (дилеру) компании Того. Если по какой-либо причине вы не удовлетворены услугами вашего дистрибьютора или испытываете трудности с получением информации о гарантии, обратитесь к импортеру изделий компании Того.

Части

Части, замена которых запланирована при требуемом техническом обслуживании, имеют гарантию на период до планового срока их замены. На части, замененные по настоящей гарантии, действует гарантия в течение действия первоначальной гарантии на изделие, и они становятся собственностью компании Того. Окончательное решение о том, подлежит ли ремонту или замене какая-либо существующая часть или узел, принимается компанией Того. Компания Того имеет право использовать для гарантийного ремонта восстановленные запчасти.

Гарантия на аккумуляторы глубокого разряда и литий-ионные аккумуляторы:

Аккумуляторы глубокого разряда и литий-ионные аккумуляторы за время своего срока службы могут выдать определенное полное число киловатт-часов. Методы эксплуатации, подзарядки и технического обслуживания могут увеличить или уменьшить срок службы аккумулятора. Поскольку аккумуляторы в настоящем изделии являются расходными компонентами, эффективность их работы между зарядками будет постепенно уменьшаться до тех пор, пока аккумулятор полностью не выйдет из строя. Ответственность за замену отработанных вследствие нормальной эксплуатации аккумуляторов несет владелец изделия. Необходимость в замене аккумулятора за счет владельца может возникнуть во время действия нормальной гарантии периода на изделие. Примечание (только для литий-ионных аккумуляторов): на литий-ионный аккумулятор распространяется только частичная пропорционально рассчитанная гарантия на период с 3-го по 5-й год в зависимости от времени эксплуатации и количества использованных киловатт-часов. Для получения дополнительной информации обращайтесь к *Руководству оператора*.

Техническое обслуживание, выполняемое за счет владельца

Регулировка двигателя, смазывание, очистка и полировка, замена фильтров, охлаждающей жидкости и проведение рекомендованного технического обслуживания входят в число нормальных операций по уходу за изделиями компании Того, выполняемых за счет владельца.

Общие условия

Выполнение ремонта официальным дистрибьютором или дилером компании Того является вашим единственным возмещением убытков по настоящей гарантии.

Компании The Toro Company и Toro Warranty Company не несут ответственности за косвенные, случайные или последующие убытки, связанные с использованием изделий компании Того, на которые распространяется действие настоящей гарантии, включая любые затраты или расходы на предоставление замещающего оборудования или оказание услуг в течение обоснованных периодов нарушения работы или неиспользования оборудования во время ожидания завершения ремонта в соответствии с условиями настоящей гарантии. Не существует каких-либо иных гарантий, за исключением упоминаемой ниже гарантии на систему контроля выхлопных газов (если применимо). Все подразумеваемые гарантии коммерческого качества или пригодности для конкретного применения ограничены продолжительностью настоящей прямой гарантии.

В некоторых странах не допускается исключать случайные или последующие убытки или ограничения на срок действия подразумеваемой гарантии, вследствие чего вышеуказанные исключения и ограничения могут на вас не распространяться. Настоящая гарантия предоставляет вам конкретные законные права, но вы можете также иметь и другие права, которые меняются в зависимости от страны использования.

Примечание в отношении гарантии на двигатель:

На систему контроля выхлопных газов на вашем изделии может распространяться действие отдельной гарантии, соответствующей требованиям, установленным Агентством по охране окружающей среды США (EPA) и (или) Калифорнийским советом по охране воздушных ресурсов (CARB). Приведенные выше ограничения на моточасы не распространяются на Гарантию на системы контроля выхлопных газов. Подробные сведения приводятся в «Гарантийных обязательствах на системы контроля выхлопных газов двигателей», которые прилагаются к вашему изделию или содержатся в документации предприятия-изготовителя двигателя.