



Count on it.

Form No. 3422-190 Rev A

Gebruikershandleiding

Pro Sweep® pluggenruimer

Modelnr.: 07068—Serienr.: 316000001 en hoger



Dit product voldoet aan alle relevante Europese richtlijnen. Zie voor details de aparte productspecifieke conformiteitsverklaring.

Elektromagnetische compatibiliteit

Nationaal: Dit apparaat voldoet aan de FCC Rules Part 15. Het gebruik is onderworpen aan de volgende voorwaarden: (1) De machine mag geen schadelijke interferentie en (2) deze machine moet elke interferentie accepteren die kan worden ontvangen, waaronder interferentie die ongewenste werking van de machine kan veroorzaken.

Dit apparaat genereert en gebruikt radiofrequentie-energie en als het niet op de juiste wijze wordt geïnstalleerd en gebruikt, precies volgens de instructies van de fabrikant, kan het interferentie veroorzaken voor de ontvangst van radio en televisie. Het is op type getest en geconstateerd is dat het binnen de grenzen ligt van een FCC klasse B computerapparaat in overeenstemming met de specificaties in Subpart J van Part 15 van de FCC Rules, zoals hierboven vermeld. Er is echter geen garantie dat in een specifieke installatie geen interferentie op zal treden. Als dit apparaat interferentie veroorzaakt in de ontvangst van radio en televisie, hetgeen kan worden bepaald door het apparaat aan en uit te zetten, wordt de gebruiker aangemoedigd om de interferentie te corrigeren door het nemen van een van de volgende maatregelen: Richt de ontvangstantenne opnieuw, verplaats de afstandsbediening-ontvanger ten opzichte van de radio-/tv-antenne of sluit de controller aan op een ander stopcontact, zodat de controller en de radio/tv op verschillende vertakte circuits werken. Indien nodig moet de gebruiker de dealer of een ervaren radio-/televisiemonteur raadplegen voor aanvullende suggesties. De gebruiker vindt wellicht het volgende boekje, opgesteld door de Federal Communications Commission, nuttig: 'How to Identify and Resolve Radio-TV Interference Problems'. Dit boekje is verkrijgbaar bij de U.S. Government Printing Office, Washington, DC 20402. Voorraadnr. 004-000-00345-4.

FCC ID: W7OMRF24J40MDME-Base, OA3MRF24J40MA-Hand Held

IC: 7693A-24J40MDME-Base, 7693A-24J40MA-Hand Held

Het gebruik is onderworpen aan de volgende voorwaarden: (1) Dit apparaat mag geen interferentie veroorzaken en (2) dit apparaat moet interferentie accepteren, waaronder interferentie die ongewenste werking van het apparaat kan veroorzaken.

Japan certificaat elektromagnetische compatibiliteit

Afstands-
bediening:  204-520022


RF2CAN:  204-520297


Mexico certificaat elektromagnetische compatibiliteit

Afstands-
bediening: IFETEL : RCPMIMR15-2209

RF2CAN: IFETEL : RCPMIMR15-0142

Korea certificaat elektromagnetische compatibiliteit(sticker geleverd in afzonderlijke set)

Afstands-
bediening:  MSIP-CRM-TZQ-SMHH
해당 무선설비는 전파혼신 가능성이 있으므로 인명안전과 관련된 서비스는 할 수 없음

RF2CAN:  MSIP-CRM-TZQ-MRF-E
MSIP-CRM-TZQ-RF2CAN
해당 무선설비는 전파혼신 가능성이 있으므로 인명안전과 관련된 서비스는 할 수 없음

Singapore certificaat elektromagnetische compatibiliteit

Afstands-
bediening: TWM240007_IDA_N4022-15

RF2CAN: TWM-240005_IDA_N4024-15

Marokko certificaat elektromagnetische compatibiliteit

AGREE PAR L'ANRT MAROC

Numero d'agrement: MR 14093 ANRT 2017

Delivre d'agrement: 29/05/2017

▲ WAARSCHUWING

CALIFORNIË

Proposition 65 Waarschuwing

Gebruik van dit product kan leiden tot blootstelling aan chemische stoffen waarvan de Staat Californië weet dat ze kanker, geboortefwijkingen en andere schade aan het voortplantingssysteem veroorzaken.

Inleiding

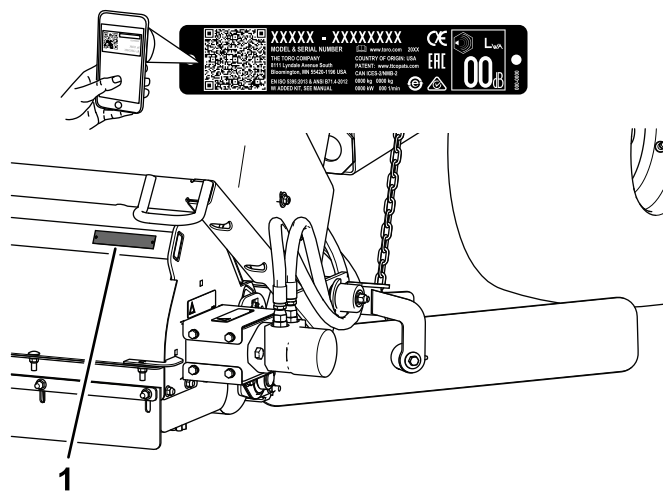
Deze machine is bedoeld voor gebruik door professionele bestuurders en voor commerciële toepassingen. De machine is specifiek bedoeld voor het opvegen van rommel op grote grasvelden. De beweegbare koppeling biedt een excentrische stand voor het vege.

Lees deze informatie zorgvuldig door, zodat u weet hoe u dit product op de juiste wijze moet gebruiken en onderhouden en om letsel en schade aan de machine te voorkomen. U bent verantwoordelijk voor het juiste en veilige gebruik van de machine.

U kunt op www.Toro.com rechtstreeks contact met Toro opnemen om trainingsmaterialen en informatie over productveiligheid en accessoires te verkrijgen, een verkoper te vinden of uw product te registreren.

Als u service, originele Toro onderdelen of aanvullende informatie nodig hebt, kunt u contact opnemen met een erkende servicedealer of met de klantenservice van Toro. U dient hierbij altijd het modelnummer en het serienummer van het product te vermelden. De locatie van het plaatje met het modelnummer en het serienummer van het product is aangegeven op [Figuur 1](#). U kunt de nummers noteren in de ruimte hieronder.

Belangrijk: U kunt met uw mobiel apparaat de QR-code op het plaatje met het serienummer (indien aanwezig) scannen [of surfen naar www.Toro.com] om toegang te krijgen tot de garantie, onderdelen en andere productinformatie.



Figuur 1

g247966

1. Plaats van modelnummer en serienummer

Modelnr.: _____

Serienr.: _____

Er worden in deze handleiding een aantal mogelijke gevaren en een aantal veiligheidsberichten genoemd met de volgende veiligheidssymbolen ([Figuur 2](#)), die duiden op een gevaarlijke situatie die zwaar lichamelijk letsel of de dood tot gevolg kan hebben als u de veiligheidsvoorschriften niet in acht neemt.



Figuur 2

g000502

1. Veiligheidssymbool

Er worden in deze handleiding twee woorden gebruikt om uw aandacht op bijzondere informatie te vestigen. **Belangrijk** attendeert u op bijzondere technische informatie en **Opmerking** duidt algemene informatie aan die bijzondere aandacht verdient.

Inhoud

Veiligheid	5	Machine smeren	31
Algemene veiligheid	5	De afstandsbediening en basiseenheid	
Veiligheids- en instructiestickers	5	verbinden	33
Montage	8	De batterijen van de afstandsbediening	
1 De vereisten van de machine bekijken	9	vervangen	33
2 De trekhaakkoppeling en hydraulische		Stalling	34
cilinder verwijderen uit de verzend-		Problemen, oorzaak en remedie	35
stand	9	Storingscodes controleren	35
3 De trekhaakkoppeling monteren	10	De diagnosemodus inschakelen en de codes	
4 De hydraulische cilinder monteren	12	controleren	36
5 De kabelboom monteren	13	De storingscodes resetten	37
6 De machine aansluiten op het			
sleepvoertuig	13		
7 De hydraulische slangen en kabelboom			
leiden en bevestigen	14		
8 De hydraulische slangen aansluiten	15		
9 De kabelboom aansluiten	15		
10 De pluggenschuiven monteren	15		
11 De afstandsbediening monteren	18		
Algemeen overzicht van de machine	19		
Bedieningsorganen	19		
Specificaties	20		
Afmetingen en gewichten	20		
Eigenschappen van de radio	20		
Werktuigen/accessoires	20		
Gebruiksaanwijzing	21		
Veiligheidsinstructies voorafgaand aan het			
werk	21		
Gebruik van de machine	21		
Borstelhoogte instellen	22		
Rolschraper afstellen	24		
Hoogte van de voorflap instellen	24		
Bandenspanning controleren	24		
De torsie van de wielmoeren			
controleren	24		
Inschakelen van de controller	24		
De time-outfunctie van de controller			
gebruiken	25		
Hopperbeveiliging gebruiken	25		
Veiligheid tijdens het werk	26		
Veiligheid op hellingen	26		
Het veiligheidssysteem controleren	27		
Tips voor bediening en gebruik	27		
De hopper legen	27		
Omlaag brengen van de hopper	28		
De machine controleren en reinigen	28		
De machine transporteren	28		
Gebruik bij koud weer	29		
Omschakelen van de modus van de			
pluggenruimer	29		
Veiligheid na het werk	29		
Onderhoud	30		
Aanbevolen onderhoudsschema	30		
Controlelijst voor dagelijks onderhoud	30		
Veiligheid bij onderhoud	31		
Veiligheid van het hydraulische systeem	31		

Veiligheid

Algemene veiligheid

Dit product kan lichamelijk letsel veroorzaken. Volg altijd alle veiligheidsinstructies op om ernstig letsel te voorkomen.

Dit product gebruiken voor andere doeleinden dan het bedoelde gebruik kan gevaarlijk zijn voor u of voor omstanders.

- Lees deze *Gebruikershandleiding* en de gebruikershandleiding van het trekvoertuig en zorg ervoor dat u deze begrijpt voordat u de machine in gebruik neemt. Zorg dat alle gebruikers van dit product weten hoe ze deze machine en het trekvoertuig dienen te gebruiken en dat ze de waarschuwingen begrijpen.
- Geef uw volledige aandacht als u de machine gebruikt. Zorg ervoor dat u met niets anders bezig bent waardoor u kunt worden afgeleid, anders kan er letsel ontstaan of kan eigendom worden beschadigd.
- Houd handen en voeten uit de buurt van de bewegende onderdelen van de machine.

- Gebruik de machine enkel als de nodige schermen en andere beveiligingsmiddelen aanwezig zijn en naar behoren werken.
- Blijf met een rijdende machine steeds op een veilige afstand van omstanders.
- Laat geen kinderen het werkgebied betreden. Laat kinderen nooit de machine bedienen.
- Schakel de machine uit, zet de motor uit, stel de parkeerrem in werking, verwijder de contactsleutel en wacht tot alle bewegende delen tot stilstand zijn gekomen voordat u onderhoudswerkzaamheden verricht, bijvult met brandstof of verstoppingen uit de machine verwijdert.

Onjuist gebruik of onderhoud van deze machine kan letsel tot gevolg hebben. Om het risico op letsel te verkleinen, dient u zich aan de volgende veiligheidsinstructies te houden en altijd op het veiligheidssymbool te letten, dat betekent: Voorzichtig, Waarschuwing of Gevaar – instructie voor persoonlijke veiligheid. Niet-naleving van deze instructies kan leiden tot lichamelijk of dodelijk letsel.

U vindt bijkomende veiligheidsinformatie op de betreffende plaatsen in deze handleiding.

Veiligheids- en instructiestickers



Veiligheidsstickers en veiligheidsinstructies zijn gemakkelijk zichtbaar voor de bestuurder en bevinden zich bij plaatsen waar gevaar kan ontstaan. Vervang alle beschadigde of ontbrekende stickers.



93-9899

decal93-9899

1. Ledematen kunnen bekneld raken – Monteer de vergrendeling van de cilinder.



1

58-6520

decal58-6520

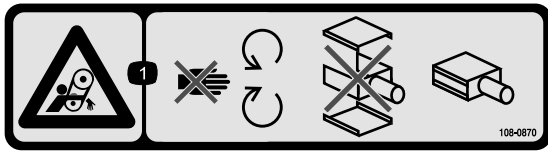
1. Smeervet



108-0868

decal108-0868

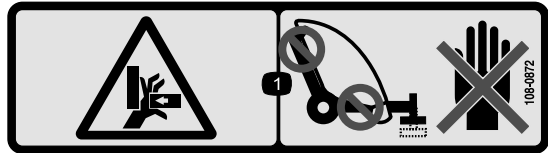
1. Waarschuwing – Houd handen en voeten uit de buurt van de veegborstel van de machine.
2. Machine kan kantelen – Gebruik de machine niet in opgeheven positie op hellingen van meer dan 5 graden.



108-0870

decal108-0870

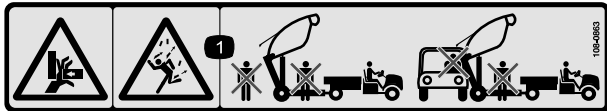
1. Risico om gegrepen te worden, riemen – Blijf uit de buurt van bewegende onderdelen, houd alle beschermende delen op hun plaats en gebruik de machine niet als de kappen zijn verwijderd.



108-0872

decal108-0872

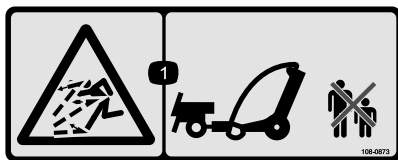
1. Hands kunnen bekneld raken – Houd handen uit de buurt van plaatsen waar ze bekneld kunnen raken.



108-0863

decal108-0863

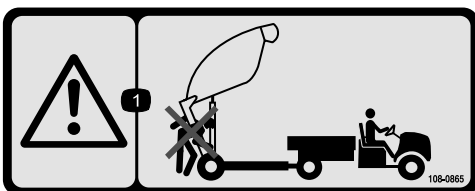
1. Risico om bekneld te taken, risico van vallend voorwerp – Houd omstanders en voertuigen op een veilige afstand van de machine als deze is opgeheven.



108-0873

decal108-0873

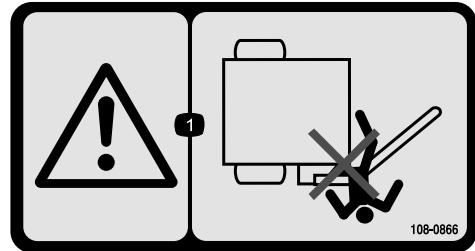
1. Machine kan voorwerpen uitwerpen – Houd omstanders op een veilige afstand van de machine.



108-0865

decal108-0865

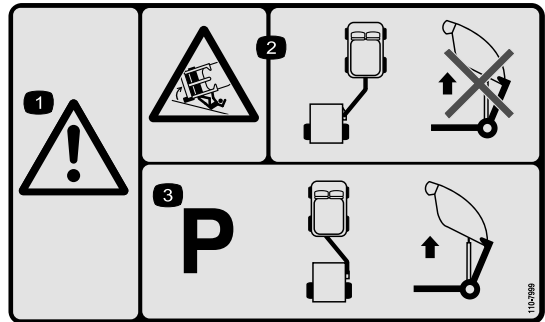
1. Waarschuwing – Houd omstanders op een veilige afstand van de machine als de hopper wordt leeggestort.



108-0866

decal108-0866

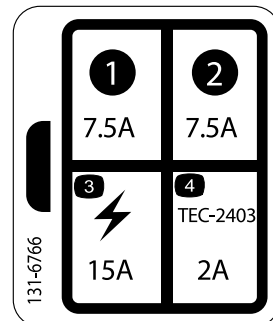
1. Waarschuwing – Blijf uit de buurt van het draaipunt van de trekhaakkoppeling.



110-7999

decal110-7999

1. Waarschuwing
2. Machine kan kantelen – Als het werktuig in de veegstand staat, mag het niet worden opgeheven om te worden geleegd.
3. De machine moet worden geparkeerd met het werktuig in de sleepstand voordat de machine wordt opgeheven om te worden geleegd.



131-6766

decal131-6766

1. 7,5 A
2. 7,5 A
3. Elektrisch accessoire (15 A)
4. TEC-2403 (2 A)



decal93-9852

93-9852

1. Waarschuwing – Lees de *Gebruikershandleiding*.
2. Ledematen kunnen bekneld raken – Monteer de vergrendeling van de cilinder.



decal108-0861

108-0861

1. Waarschuwing – Lees de *Gebruikershandleiding* en bedien deze machine niet tenzij u getraind bent.
2. Ledematen kunnen bekneld raken/afgesneden worden – Neem geen passagiers mee.
3. Gevaar voor elektrische schok, bovengrondse elektrische leidingen – Kijk uit voor bovengrondse elektrische leidingen.
4. Kans op verlies van controle over de machine – De maximumbelasting van de machine is 1590 kg, van de trekhaak 114 kg; rij niet hellingafwaarts.
5. Waarschuwing – Rij niet harder dan 24 km per uur.
6. Risico van opgeslagen energie, aanhanger – Breng de machine omlaag, plaats deze op blokken of assteunen, koppel de machine los en maak de hydrauliek en de kabelboom los; rij niet met de machine als de hopper is opgeheven.



decal108-0862

108-0862

1. Waarschuwing – Lees de *Gebruikershandleiding*, bedien de machine niet tenzij u getraind bent; hou omstanders op een veilige afstand van de machine.
2. Risico om gegrepen te worden, riemen – Blijf uit de buurt van bewegende onderdelen, houd alle beschermende delen op hun plaats en gebruik de machine niet als de kappen zijn verwijderd.

Montage

Losse onderdelen

Gebruik onderstaande lijst om te controleren of alle onderdelen zijn geleverd.

Procedure	Omschrijving	Hoeveelheid	Gebruik
1	Geen onderdelen vereist	–	Bekijk de vereisten van de machine voordat u de machine gebruikt.
2	Geen onderdelen vereist	–	De trekhaakkoppeling en hydraulische cilinder verwijderen uit de verzendstand.
3	Trekhaakkoppeling Koppelpen Bout ($\frac{3}{8}$ " x $1\frac{1}{4}$ ") Moer ($\frac{3}{8}$ "-16) Grote ring Grote moer Vierkante stelschroef	1 1 1 1 1 1 1	De trekhaakkoppeling monteren.
4	Achterste lip van actuator Bout ($\frac{1}{2}$ " x 2") Platte ring (0,531" x 0,063") Borgmoer ($\frac{1}{2}$ ") Bout ($\frac{3}{8}$ " x $1\frac{1}{4}$ ") Penconstructie Flensmoer ($\frac{3}{8}$ ")	1 4 8 4 2 2 2	De hydraulische cilinder monteren.
5	Kabelboom Kabelbinder Zekering	1 2 1	De kabelboom monteren.
6	Koppelpen Haarspeldveer	1 1	De machine aansluiten op het sleepvoertuig.
7	Kabelbinder	8	De hydraulische slangen en kabelboom leiden en bevestigen.
8	Geen onderdelen vereist	–	De hydraulische slangen aansluiten.
9	Geen onderdelen vereist	–	De kabelboom aansluiten.
10	Bevestigingsconstructie van de pluggenschuif Bout ($\frac{7}{16}$ " x $3\frac{1}{4}$ ") Kleine ring ($\frac{1}{2}$ ") Grote ring Afstandsstuk Borgmoer ($\frac{7}{16}$ ") Ketting Bout ($\frac{3}{8}$ " x $1\frac{1}{4}$ ") Flensmoer ($\frac{3}{8}$ ") Klikverbinding	1 2 4 1 1 2 1 1 1 1 1	De pluggenschuiven monteren.
11	Afstandsbediening Batterij (AAA) Kleine schroeven	1 4 6	De afstandsbediening monteren.

Instructiemateriaal en aanvullende onderdelen

Omschrijving	Hoeveelheid	Gebruik
Gebruikershandleiding	1	Lees de handleiding voordat u de machine gebruikt.
CE-certificaat	1	Dit document geeft de CE-conformiteit aan.
Afstandsbediening	1	Gebruik de afstandsbediening om de machine te bedienen.

1

De vereisten van de machine bekijken

Geen onderdelen vereist

Procedure

- De machine kan worden getrokken door de meeste tractoren die zijn uitgerust met een hydrauliek die 26,5 tot 30 L/min bij 137,89 bar levert, en flotation-banden voor gebruik op golfbanen. Controleer of de tractor geschikte remmen heeft en een trekhaak die geschikt is voor een aanhanger met een gewicht van 1587 kg. Raadpleeg de *Gebruikershandleiding* van het sleepvoertuig voor instructies en voorzorgsmaatregelen.
- Het Workman voertuig moet zijn uitgerust met de set voor een hydraulisch systeem met hoge stroming. Verder moet op Workman voertuigen met serienummers vóór 900000001 de zwaar uitgevoerde trekhaak (model 44212 of 44213) worden gemonteerd.

Opmerking: Het vierwielangedreven model Workman is het meest geschikt voor glooiende of omzoomde toegangswegen naar greens.

Belangrijk: Bij oudere modellen van de Workman mag u de machine niet trekken met de standaard Workman trekhaak als de machine geladen is. Deze is slechts geschikt voor 680 kg en kan het steunpunt van de asbuis of de achterveerschakels verbuigen of beschadigen. Gebruik altijd de trekstang voor Heavy Duty Workman-voertuigen (model 44212) of het trekhaakframe en de trekstang voor Heavy Duty Workman-voertuigen (model 44213).

Belangrijk: Probeer nooit een volgeladen machine te trekken met een licht multifunctioneel werkvoertuig of een buggy. Deze hebben geen geschikte remmen

en een ophanging of frame dat sterk genoeg is voor het gewicht van de machine.

- Aanhangerremmen worden ten zeerste aanbevolen als de machine wordt gebruikt op glooiend terrein. Als de machine is volgeladen, kan deze tot 1588 kg (maximaal toelaatbaar totaalgewicht) wegen. Dit gewicht overschrijdt het aanbevolen maximale trek- en remvermogen van de meeste multifunctionele werkvoertuigen. Een set aanhangerremmen is verkrijgbaar en kan direct worden gemonteerd op de Workman.

Opmerking: De set met aanhangerremmen is eventueel ook geschikt voor andere voertuigen met een 12 V remlichtvoeding.

2

De trekhaakkoppeling en hydraulische cilinder verwijderen uit de verzendstand

Geen onderdelen vereist

Procedure

Opmerking: Het verwijderen van de trekhaakconstructie dient met twee personen gedaan te worden.

- Verwijder de penconstructie, bout en moer waarmee de hydraulische cilinder en slangen aan de trekhaakkoppeling zijn bevestigd voor de verzending. Verwijder ook de kabelklemband. Breng voorzichtig de cilinder en slangen omlaag van de trekhaakkoppeling. Bewaar de penconstructie en het bevestigingsmateriaal voor hergebruik.
- Verwijder de R-pen en de koppelpen waarmee de trekhaakkoppeling is bevestigd aan de bovenste verzendbeugel. De trekhaakkoppeling

is heel zwaar, wees voorzichtig bij het verwijderen van de trekhaakkoppeling uit de verzendbeugels.

3. Laat het geheel scharnieren rond de onderste verzendpen, zodat de trekhaakkoppeling zich naar beneden beweegt.
4. Verwijder de penconstructie, bout en moer waarmee de trekhaakkoppeling aan de onderste verzendbeugel is bevestigd.

Opmerking: De machine zal naar boven bewegen bij de onderste verzendbeugel.

5. Verwijder het bevestigingsmateriaal waarmee de verzendbeugels aan de machine zijn bevestigd. Verwijder de verzendbeugels en werp deze weg.

3

De trekhaakkoppeling monteren

Benodigde onderdelen voor deze stap:

1	Trekhaakkoppeling
1	Koppelpen
1	Bout ($\frac{3}{8}$ " x $1\frac{1}{4}$ ")
1	Moer ($\frac{3}{8}$ "-16)
1	Grote ring
1	Grote moer
1	Vierkante stelschroef

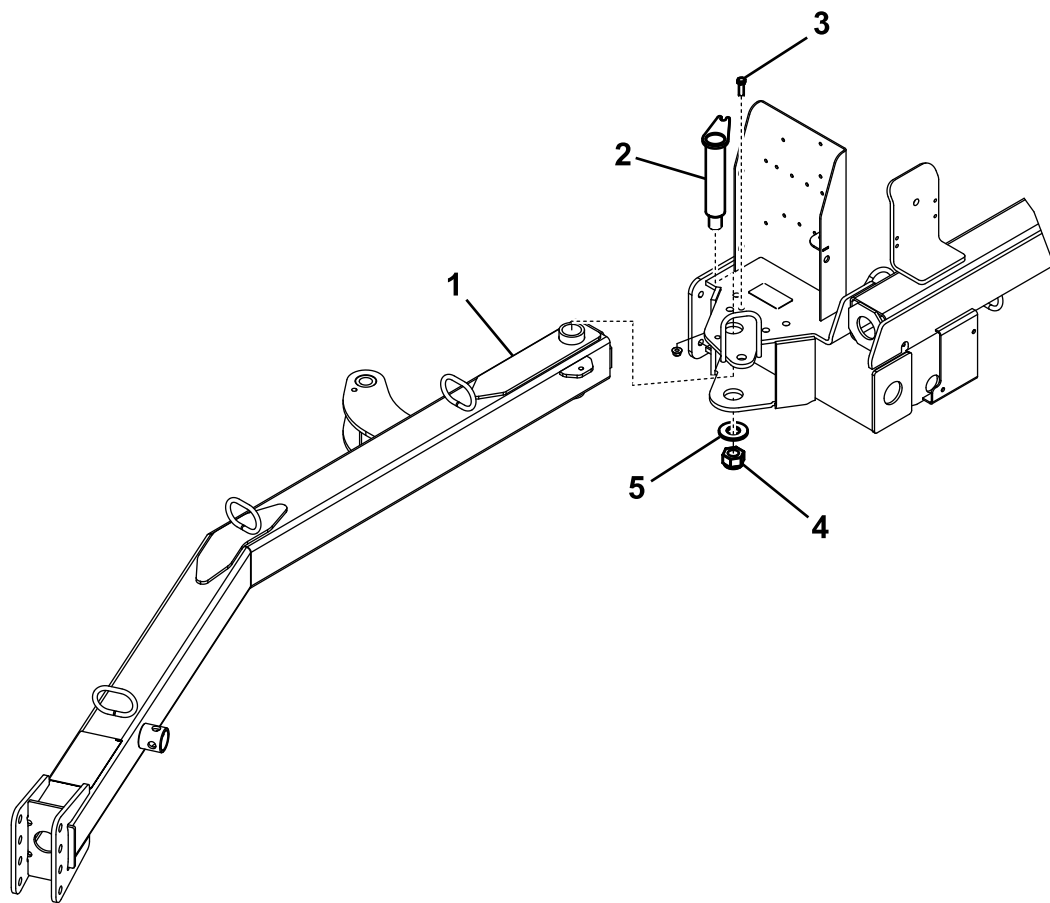
Procedure

Opmerking: Voor deze procedure heeft u twee mensen nodig.

1. Steek het achterste uiteinde van de trekhaakkoppeling tussen de bevestigingsplaatjes op de machine en zorg er hierbij voor dat de montageopeningen in een lijn staan (Figuur 3).

Opmerking: De slanggeleiders moeten zich boven op de trekhaakkoppeling bevinden.

2. Steek de koppelpen door de bevestigingsplaatjes en de trekhaakkoppeling (Figuur 3).
3. Zet de bovenkant van de koppelpen vast aan het bevestigingsplaatje met een bout ($\frac{3}{8}$ " x $1\frac{1}{4}$ ") en een borgmoer ($\frac{3}{8}$ ") zoals getoond in Figuur 3.
4. Zet de onderkant van de koppelpen vast met een grote ring, grote moer en een stelschroef met vierkante kop (Figuur 3).

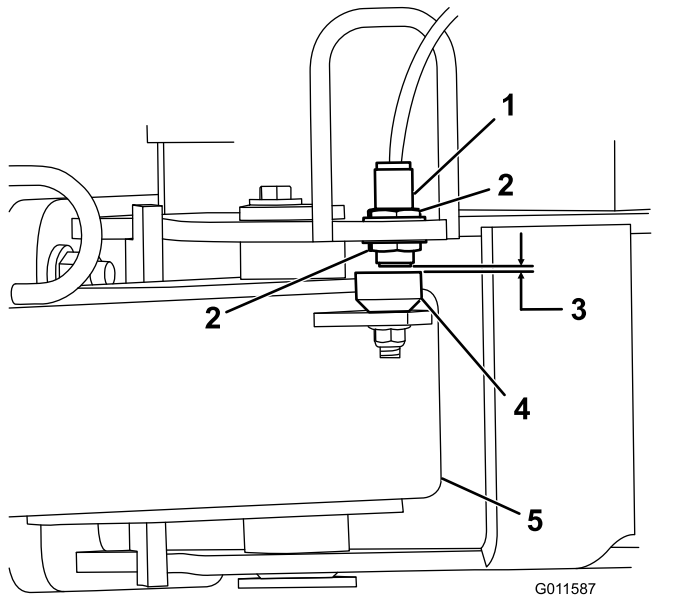


g011255

Figuur 3

1. Trekhaakkoppeling
2. Koppelpen
3. Bout ($\frac{3}{8}$ " x $1\frac{1}{4}$ ") en borgmoer ($\frac{3}{8}$ ")
4. Grote moer en stelschroef met vierkante kop
5. Grote ring

- Draai de conramoeren los waarmee de magnetische schakelaar aan het frame is bevestigd en breng de schakelaar omlaag tot deze zich op 2,6 tot 4,0 mm van de detectieplaat op de trekhaakkoppeling (Figuur 4) bevindt. Draai de conramoer vast om de afstelling te borgen.



Figuur 4

- | | |
|---------------------------|----------------------|
| 1. Magnetische schakelaar | 4. Detectieplaat |
| 2. Conramoer | 5. Trekhaakkoppeling |
| 3. 2,6 tot 4,0 mm | |

4

De hydraulische cilinder monteren

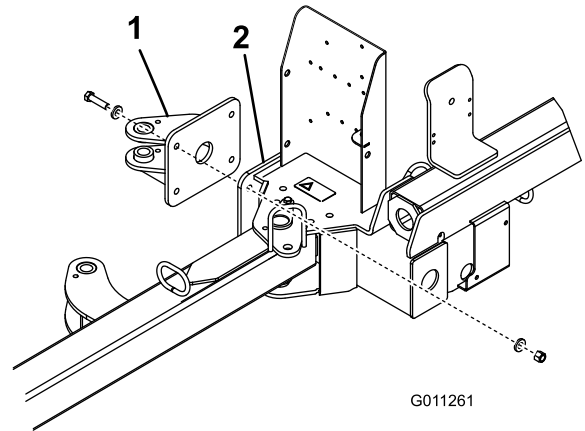
Benodigde onderdelen voor deze stap:

1	Achterste lip van actuator
4	Bout (1/2" x 2")
8	Platte ring (0,531" x 0,063")
4	Borgmoer (1/2")
2	Bout (3/8" x 1 1/4")
2	Penconstructie
2	Flensmoer (3/8")

Procedure

- Monteer de achterste lip van de actuator op het frame van de machine met 4 bouten (1/2" x 2"), 8

platte ringen (0,531" x 0,063"), en 4 borgmoeren (1/2"). Plaats de onderdelen zoals wordt getoond in [Figuur 5](#).

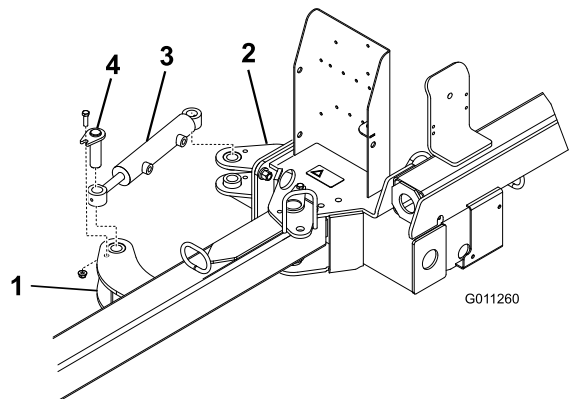


Figuur 5

- Achterste lip van actuator
- Frame van de machine

- Bevestig beide uiteinden van de hydraulische cilinder aan een lip met behulp van een penconstructie, een bout (3/8" x 1 1/4") en een flensmoer (3/8") ([Figuur 6](#)).

Opmerking: Zorg ervoor dat het stanguiteinde (werkuiteinde) van de cilinder aan de voorste lip van de actuator is bevestigd.



Figuur 6

- Voorste lip van actuator
- Achterste lip van actuator
- Hydraulische cilinder
- Penconstructie

5

De kabelboom monteren

Benodigde onderdelen voor deze stap:

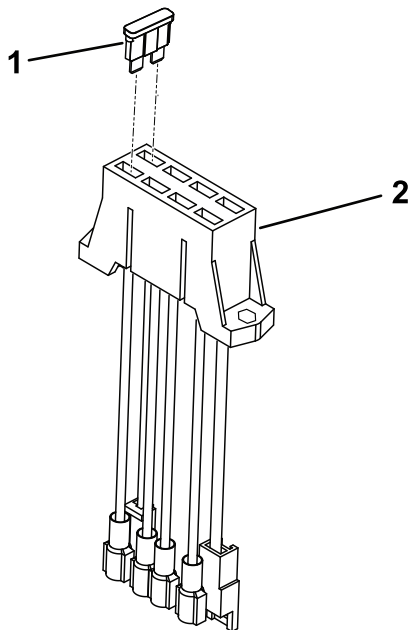
1	Kabelboom
2	Kabelbinder
1	Zekering

Procedure

1. Maak de batterij los van het voertuig.
2. Bevestig de pool van de kabelboom aan de aardingsbout bij de zekeringhouder van het voertuig.
3. Sluit de kabelboom aan op de rode draad aan de achterzijde van de zekeringhouder.

Opmerking: Als de Workman geen vrije zekering heeft, schaf dan een Toro extra zekeringhouder (onderdeelnummer 92-2641) aan en monteer deze.

4. Breng de 20 A zekering aan in de gleuf van de zekeringhouder (Figuur 7).

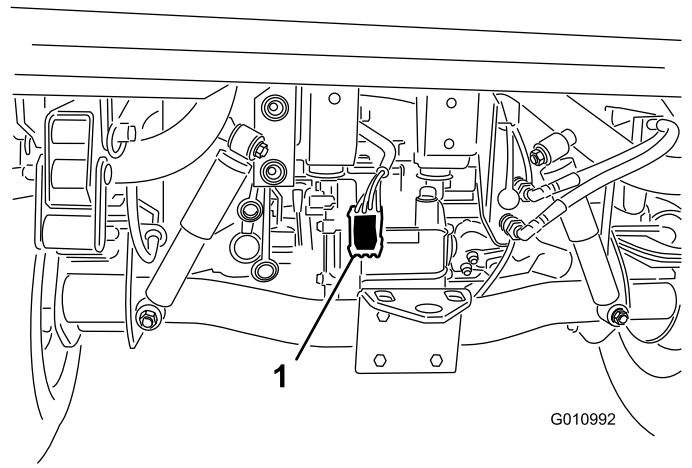


Figuur 7

g248241

1. Zekering
2. Zekeringhouder

5. Leid de kabelboom langs de kabelboom van het hoofdvoertuig naar de achterzijde van het voertuig (Figuur 8).



G010992

g010992

Figuur 8

1. Kabelboom

6. Bevestig de kabelboom op verschillende plaatsen aan het voertuig met kabelklembanden. Houd de kabelboom uit de buurt van hete of draaiende onderdelen.

Opmerking: De kabelboom is voorzien van een aansluiting voor de optionele remset.

7. Sluit de accu van het voertuig aan; raadpleeg de *Gebruikershandleiding* van het voertuig.

6

De machine aansluiten op het sleepvoertuig

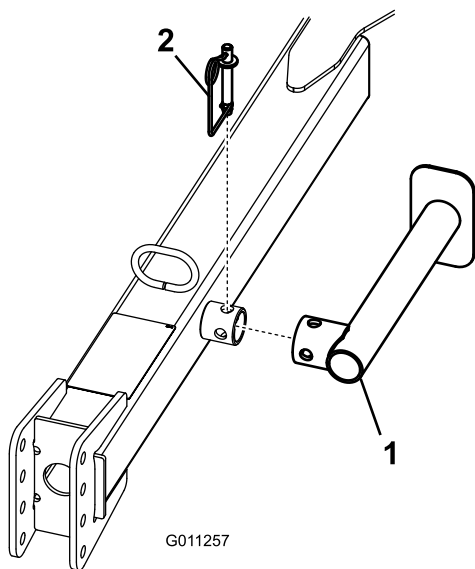
Benodigde onderdelen voor deze stap:

1	Koppelpen
1	Haarspeldveer

Procedure

Om vuil goed op te ruimen, moet het frame van de machine evenwijdig met de grond zijn.

1. Plaats de machine op een vlak, horizontaal oppervlak.
2. Rij het sleepvoertuig achteruit naar de machine.
3. Verwijder de veerpen, draai de krik omlaag en plaats de veerpen (Figuur 9).

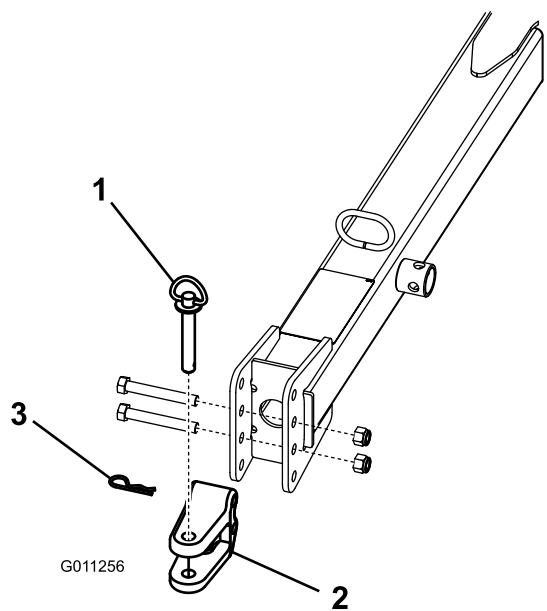


Figuur 9

g011257

1. Krik 2. Veerpen

- Krik de trekhaakkoppeling op tot deze parallel is aan de grond.
- Stel de gaffel van de trekhaak van de machine als volgt in op hetzelfde niveau als de trekhaak van het sleepvoertuig:
 - Verwijder de bouten en borgmoeren waarmee de gaffel van de trekhaak is bevestigd (Figuur 10) aan de trekhaakkoppeling.



Figuur 10

g011256

1. Koppelpen 3. R-pen
2. Gaffel

- Beweeg de gaffel van de trekhaak omhoog of omlaag naar de stand ongeveer op

dezelfde hoogte als de trekhaak van het sleepvoertuig.

- Bevestig de gaffel aan de trekhaak met de bouten en borgmoeren die eerder werden verwijderd.

Opmerking: Zorg ervoor dat de machine evenwijdig is aan de grond.

- Sluit de gaffel van de trekhaak van de machine aan op de trekhaak van het sleepvoertuig met de koppelpen en de R-pen.
- Verwijder de veerpen, draai de krik omhoog naar de opslagstand en plaats de veerpen.

7

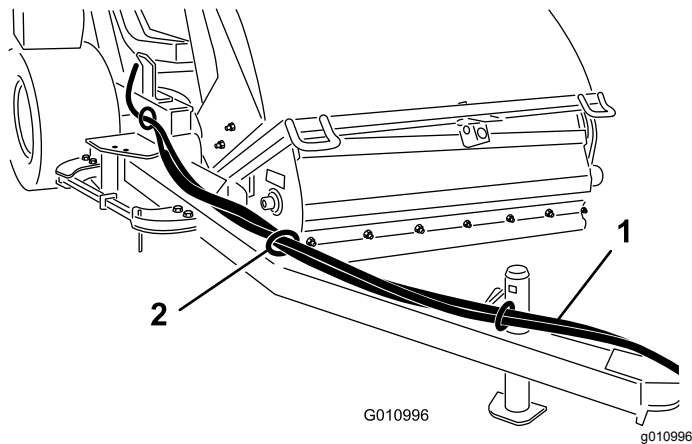
De hydraulische slangen en kabelboom leiden en bevestigen

Benodigde onderdelen voor deze stap:

8	Kabelbinder
---	-------------

Procedure

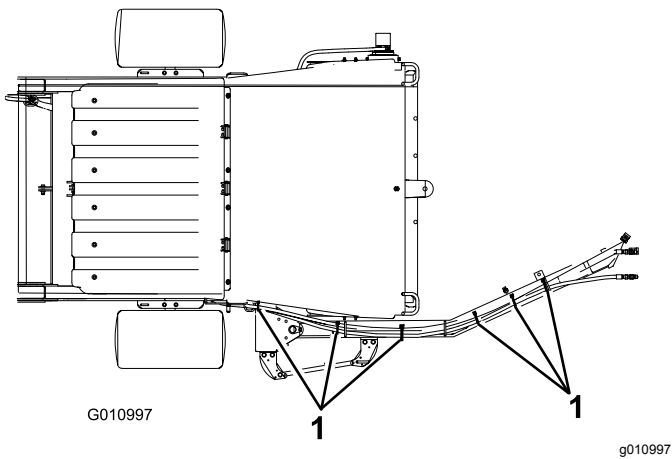
- Leid de hydraulische slangen en de kabelboom door de slanggeleiders naar de voorkant van de trekhaakkoppeling (Figuur 11).



Figuur 11

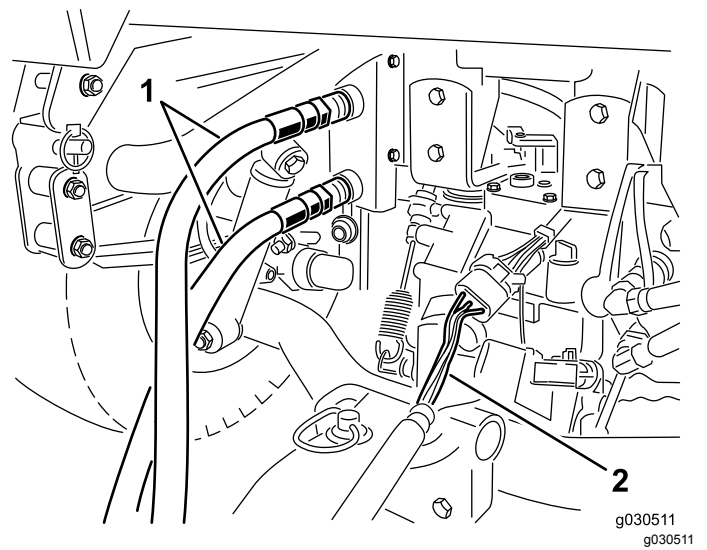
1. Hydraulische slangen en kabelboom 2. Slanggeleider

- Bevestig de hydraulische slangen en kabelboom zoals getoond in [Figuur 12](#) en [Figuur 13](#).



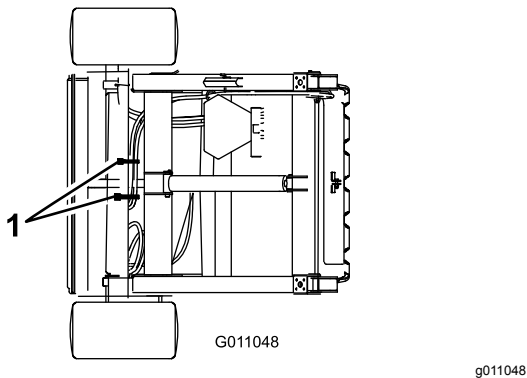
Figuur 12
Vooraanzicht

1. Kabelklemband (6)



Figuur 14

1. Hydraulische slangen
2. Kabelboom

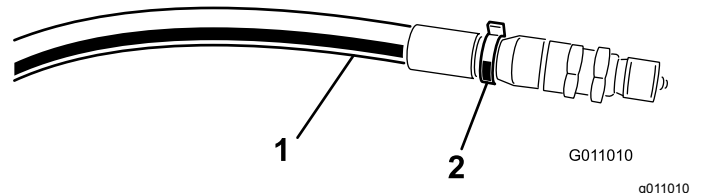


Figuur 13
Achteraanzicht

1. Kabelklemband (2)

Belangrijk: Controleer of de borstel in de juiste richting draait (gezien van de motorzijde moet de borstel rechtsonder draaien). Als de borstel linksom draait, verwissel de hydraulische slangen dan.

Opmerking: Markeer de hogedrukslang met een kabelklemband om aan te geven welke slang waar moet worden aangesloten (Figuur 15).



Figuur 15

1. Hogedrukslang
2. Kabelbinder

8

De hydraulische slangen aansluiten

Geen onderdelen vereist

Procedure

Sluit de hydraulische slangen van de machine aan op de snelkoppelingen van het sleepvoertuig (Figuur 14).

9

De kabelboom aansluiten

Geen onderdelen vereist

Procedure

Sluit de kabelboom van de machine aan op de kabelboom van het sleepvoertuig (Figuur 14).

Opmerking: Verzekert u ervan dat de kabelboom niet door de trekhaak kan worden bekneld, en dat hij zich niet op of rond de koppelingen bevindt.

10

pluggenschuif naar boven draaien en de ketting vastmaken in de hoge stand.

De pluggenschuiven monteren

Benodigde onderdelen voor deze stap:

1	Bevestigingsconstructie van de pluggenschuif
2	Bout (7/16" x 3¼")
4	Kleine ring (½")
1	Grote ring
1	Afstandsstuk
2	Borgmoer (7/16")
1	Ketting
1	Bout (¾" x 1¼")
1	Flensmoer (¾")
1	Klikverbinding

Procedure

1. Zet de bevestigingsconstructie van de pluggenschuif vast aan het linker uiteinde van het frame van de machine met een bout (7/16" x 3¼"), 2 kleine ringen, een grote ring en een borgmoer (7/16").

Opmerking: Plaats de onderdelen zoals wordt getoond in [Figuur 16](#).

2. Monteer de pluggenschuif aan de bevestiging met een bout (7/16" x 3¼"), 2 vlakke ringen, een afstandsstuk en een borgmoer (7/16"). Plaats de onderdelen zoals getoond in [Figuur 16](#).

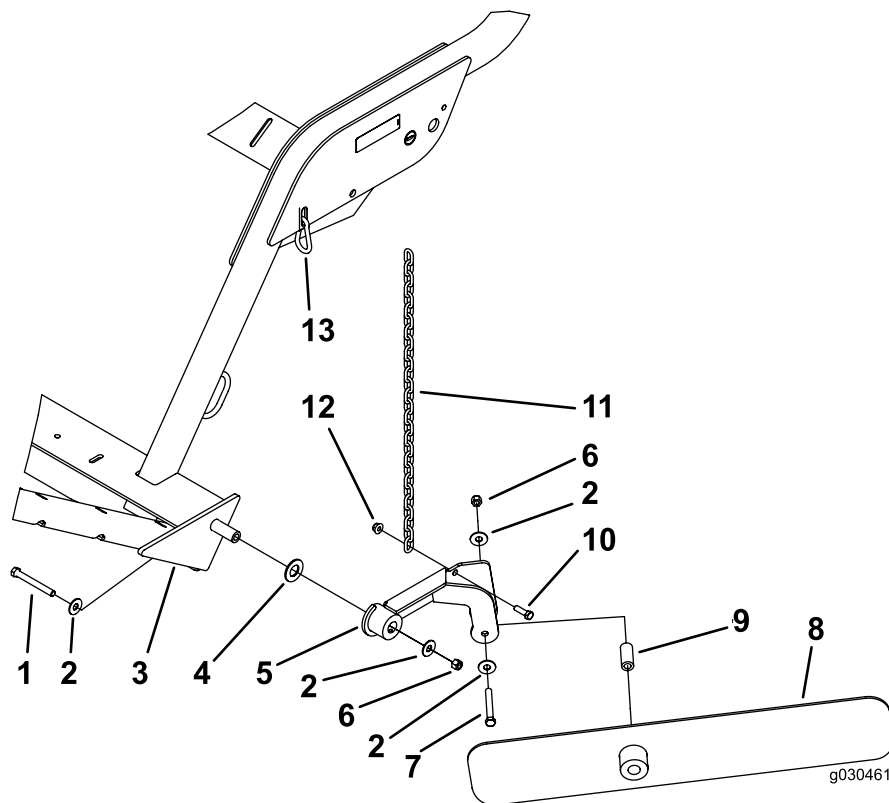
Opmerking: Het langste eind van het blad moet van de machine af wijzen.

3. Bevestig de ketting aan de bevestigingsconstructie van de pluggenschuif met een bout (¾" x ¼") en een flensmoer (¾") ([Figuur 16](#)).
4. Bevestig het andere eind van de ketting aan de gleuf in het frame met de klikverbinding ([Figuur 16](#)).

Opmerking: Na het monteren moet er enige speling in de ketting zitten.

5. Spuit nr. 2 vet op lithiumbasis in de smeernippel op de bevestiging van de pluggenschuif en op de naaf van de pluggenschuif.

Opmerking: Als u de pluggenschuif niet nodig hebt, moet u de ketting losmaken van de klikverbinding, de bevestiging van de



Figuur 16

- | | |
|---|--------------------------|
| 1. Bout (7/16" x 3/4") | 8. Pluggenschuif |
| 2. Kleine ring (1/2") | 9. Afstandsstuk |
| 3. Frame van de machine | 10. Bout (3/8" x 1 1/4") |
| 4. Grote ring | 11. Ketting |
| 5. Bevestigingsconstructie van de pluggenschuif | 12. Flensmoer (3/8") |
| 6. Borgmoer (7/16") | 13. Klikverbinding |
| 7. Bout (7/16" x 3/4") | |

g030462

11

Opmerking: Draai de schroeven niet te vast aan.

De afstandsbediening monteren

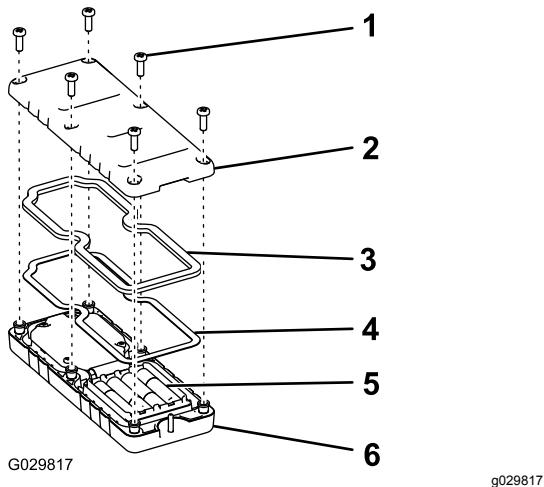
Benodigde onderdelen voor deze stap:

1	Afstandsbediening
4	Batterij (AAA)
6	Kleine schroeven

Procedure

1. Verwijder de elastiekjes waarmee beide helften van de afstandsbediening aan elkaar zijn bevestigd, en verwijder het achterdeksel.
2. Let op de polariteit van de batterijen terwijl u de nieuwe plaatst (Figuur 17).

Opmerking: Als u de batterijen onjuist plaatst, raakt de machine niet beschadigd, maar ze zal niet functioneren. Op het draagtoestel staat de polariteit van de contacten aangegeven.



Figuur 17

- | | |
|---------------|----------------------|
| 1. Schroef | 4. Stalen pakking |
| 2. Kap | 5. Batterijen |
| 3. Afdichting | 6. Afstandsbediening |

3. Zorg ervoor dat de stalen pakking en de rubberen afdichting in de groef in de afstandsbediening zitten en plaats het achterdeksel op zijn plaats (Figuur 17).
4. Bevestig het deksel met 6 schroeven (Figuur 17) en draai ze vast met een torsie van 1,5 tot 1,7 N·m.

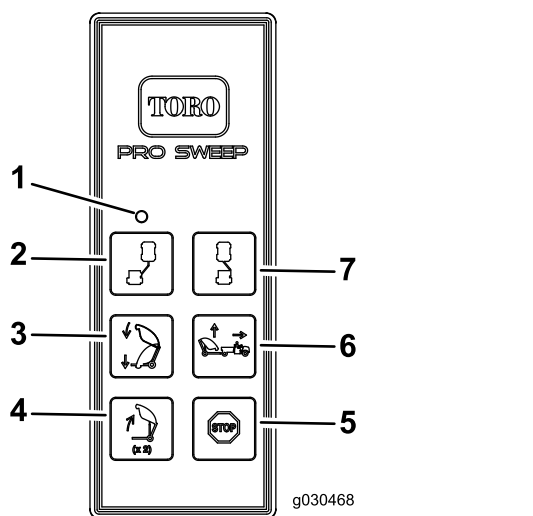
Algemeen overzicht van de machine

Bedieningsorganen

Knop Hopper legen

Om de hopper te legen drukt u tweemaal op de knop Hopper legen (Figuur 18).

Belangrijk: De machine moet zich direct achter het sleepvoertuig en op transporthoogte bevinden voordat u kunt legen.



Figuur 18

- | | |
|-----------------------------|------------------------------|
| 1. Ledlamp | 5. Stoppen |
| 2. Excentrische stand links | 6. Pluggenruimer omhoog |
| 3. Pluggenruimer omlaag | 7. Excentrische stand rechts |
| 4. Hopper legen | |

Knop Pluggenruimer omlaag

Om de hopper omlaag te brengen drukt u op de knop Pluggenruimer omlaag (Figuur 18). U kunt de hopper omlaagbrengen in de volgende standen:

- Hoogte hopper legen
- Transporthoogte
- Draaihoogte

Opmerking: Bij het zakken van de hopper vanuit de legen-positie kunt u de beweging altijd stoppen door de knop Pluggenruimer omlaag los te laten.

Opmerking: Met de machine in de transport- of draaipositie kunt u het zakken van de hopper stoppen door de knop Pluggenruimer omhoog in te drukken.

Knop Pluggenruimer omhoog – standaardmodus

Om de machine in de standaardmodus naar boven te bewegen drukt u op de knop Pluggenruimer omhoog. De hopper stopt dan op de vooringestelde hoogte (Figuur 18).

- De transporthoogte (beginstand) is op 33,6 cm tot 38,7 cm.
- De draaihoogte (excentrische stand) is op 21,6 tot 26,7 cm.

Knop Pluggenruimer omhoog – optionele modus

In deze modus kunt u de machine op elke gewenste hoogte instellen, deze stopt dan op de vooringestelde hoogtes.

Opmerking: Zie [Omschakelen van de modus van de pluggenruimer \(bladz. 29\)](#) voor het kiezen van de optionele modus.

Om de machine in de optionele modus omhoog te brengen, houdt u de knop Pluggenruimer omhoog ingedrukt totdat de hopper de gewenste hoogte bereikt of stopt op de vooringestelde hoogte (Figuur 18).

- De transporthoogte (beginstand) is op 33,7 cm tot 38,7 cm.
- De draaihoogte (excentrische stand) is op 21,6 tot 26,7 cm.

Knop Excentrische stand links

Om de machine in de excentrische stand links te zetten, houdt u de knop Excentrische stand links ingedrukt (Figuur 18). Zodra u de knop loslaat, stopt de beweging naar links.

Knop Excentrische stand rechts

Om de machine in de excentrische stand rechts te zetten, houdt u de knop Excentrische stand rechts ingedrukt (Figuur 18). Zodra u de knop loslaat, stopt de beweging naar rechts.

Stopknop

Als u op de stopknop drukt, worden actieve functies uitgeschakeld.

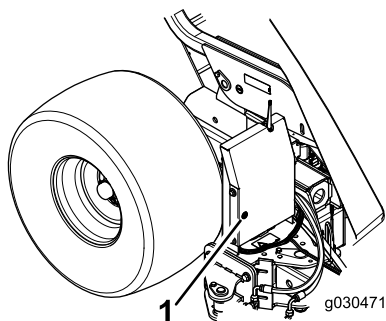
Opmerking: Er is een vertraging van ongeveer 3 seconden.

Diagnoselampje

Het diagnoselampje (Figuur 19) bevindt zich op de voorste afscherming en geeft de storingscodes van de machine aan. Nadat u het sleuteltje op de stand LOPEN hebt gedraaid, zal het diagnoselampje 5 seconden branden, 5 seconden uitgaan en dan 3 keer per seconde knipperen totdat u op een knop van de afstandsbediening drukt. Als het lampje 5 seconden brandt en dan 10 keer per seconde knippert (met of zonder een pauze van 5 seconden), is er een storing in de machine; zie [Storingscodes controleren \(bladz. 35\)](#).

Opmerking: Het diagnoselampje brandt als er een knop op de afstandsbediening wordt ingedrukt.

Opmerking: Als u een knop op de afstandsbediening hebt ingedrukt als u de machine start, knippert het lampje niet 3 keer per seconde nadat het gedurende 5 seconden is uitgegaan.



Figuur 19

1. Diagnoselampje

Specificaties

Opmerking: Specificaties en ontwerp kunnen zonder voorafgaande kennisgeving worden gewijzigd.

Afmetingen en gewichten

Breedte	221 cm
Hoogte	202 cm
Storthoogte	173 cm
Lengte	Hopper omlaag – 173 cm Hopper omhoog – 229 tot 249 cm
Leeggewicht	680 kg
Maximaal toelaatbaar totaalgewicht van voertuig	1588 kg

Eigenschappen van de radio

Frequentie	2,4 GHz
Max. outputvermogen	19,59 dBm

Werktuigen/accessoires

Een selectie van door Toro goedgekeurde werktuigen en accessoires is verkrijgbaar voor gebruik met de machine om de mogelijkheden daarvan te verbeteren en uit te breiden. Neem contact op met een erkende servicedealer of Toro verdeler of ga naar www.Toro.com voor een lijst van alle goedgekeurde werktuigen en accessoires.

Om de beste prestaties te verkrijgen en ervoor te zorgen dat de veiligheidscertificaten van de machine blijven gelden, moet u ter vervanging altijd originele onderdelen en accessoires van Toro aanschaffen. Gebruik ter vervanging nooit onderdelen en accessoires van andere fabrikanten, omdat dit gevaarlijk kan zijn en de productgarantie kan tenietdoen.

Gebruiksaanwijzing

Opmerking: Bepaal vanuit de normale bedieningspositie de linker- en rechterzijde van de machine.

Veiligheidsinstructies voorafgaand aan het werk

- Laat kinderen of personen die geen instructie hebben ontvangen, de machine nooit gebruiken of onderhoudswerkzaamheden daaraan verrichten. Plaatselijke voorschriften kunnen nadere eisen stellen aan de leeftijd van degene die met de machine werkt. De eigenaar is verantwoordelijk voor de instructie van alle bestuurders en technici.
- Zorg ervoor dat u vertrouwd raakt met de bedieningsorganen en de veiligheidssymbolen, en weet hoe u de machine veilig kunt gebruiken.
- Zorg ervoor dat u weet hoe u de machine en de motor van de tractie-eenheid snel kunt stoppen.
- Controleer of de dodemansknoppen, de veiligheidsschakelaars en de veiligheidsschermen zijn bevestigd en naar behoren werken. Gebruik de machine uitsluitend als deze naar behoren werken.
- Inspecteer het terrein waarop u de machine gaat gebruiken en verwijder alle voorwerpen die de machine zou kunnen raken.
- Als u een Workman als sleepvoertuig gebruikt, verdient het aanbeveling een gewicht van 227 kg in de laadbak van het voertuig te plaatsen als u op hellingen werkt.
- Controleer of uw tractie-eenheid geschikt is voor het gebruik met een werktuig van dit gewicht door contact op te nemen met uw fabrikant of leverancier van de tractie-eenheid.
- Zet de motor af en verwijder het sleuteltje van de tractie-eenheid en wacht totdat alle bewegende onderdelen tot stilstand zijn gekomen voordat u aanpassingen uitvoert aan de machine.

Gebruik van de machine

De machine is specifiek bedoeld voor het opvegen van rommel op grote grasvelden.

De machine wordt met de afstandsbediening bediend. Zie [Bedieningsorganen \(bladz. 19\)](#) voor het gebruik van de knoppen.

Als u de machine transporteert en draait, plaats u de machine op de volgende hoogtes:

- De transporthoogte (beginstand) is 33,7 cm tot 38,7 cm.
- De draaihoogte (excentrische stand) is 21,6 cm tot 26,7 cm.

⚠ WAARSCHUWING

Draaiende onderdelen kunnen ernstig letsel veroorzaken.

- **Houd uw handen, voeten, haren en kleding uit de buurt van alle bewegende onderdelen om letsel te voorkomen.**
- **Gebruik de machine niet als de kappen, schermen of afdekplaten zijn verwijderd.**

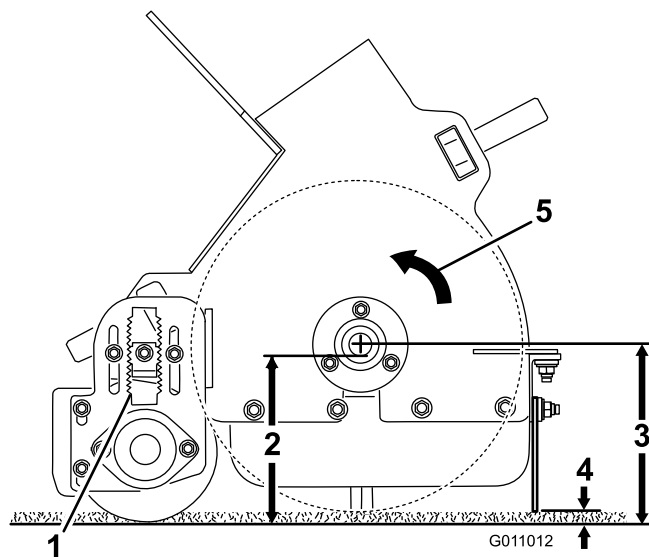
Borstelhoogte instellen

De machine moet zo worden ingesteld dat de borstel het oppervlak licht raakt zonder dat hij de grasmat binnendringt.

Raadpleeg onderstaande tabellen voor de aanbevolen instellingen van de machine.

Gebruik	Instelling rol/borstel	Instelling voorflap	Aantekeningen
Greens/tee boxes	2 tot 4 inkepingen vanaf de onderkant	6 tot 13 mm boven het grondoppervlak	De borstel moet de grasmat licht raken.
Fairways	3 tot 5 inkepingen vanaf de onderkant	13 tot 25 mm boven het grondoppervlak	De borstel moet het gras tot $\frac{1}{3}$ vanaf de bovenkant ervan raken
Sportvelden	5 tot 7 inkepingen vanaf de onderkant	25 tot 76 mm boven het grondoppervlak	De borstel moet het gras tot $\frac{1}{3}$ vanaf de bovenkant ervan raken
Bladeren	5 tot 9 inkepingen vanaf de onderkant	Verwijder het voorpaneel	De borstel moet het gras tot $\frac{1}{3}$ vanaf de bovenkant ervan raken

A	B		C
Open inkepingen	Lipje van spie omhoog	Lipje van spie omlaag	
0	5.500		6.000
		5.625	6.125
1	5.750		6.250
		5.875	6.375
2	6.000		6.500
		6.125	6.625
3	6.250		6.750
		6.375	6.875
4	6.500		7.000
		6.625	7.125
5	6.750		7.250
		6.875	7.375
6	7.000		7.500
		7.125	7.625
7	7.250		7.750
		7.375	7.875
8	7.500		8.000
		7.625	8.125
9	7.750		8.250
		7.875	8.375
10	8.000		8.500
		8.125	8.625
11	8.250		8.750
		8.375	8.875
12	8.500		9.000
		8.625	9.125
13	8.750		9.250
		8.875	9.375

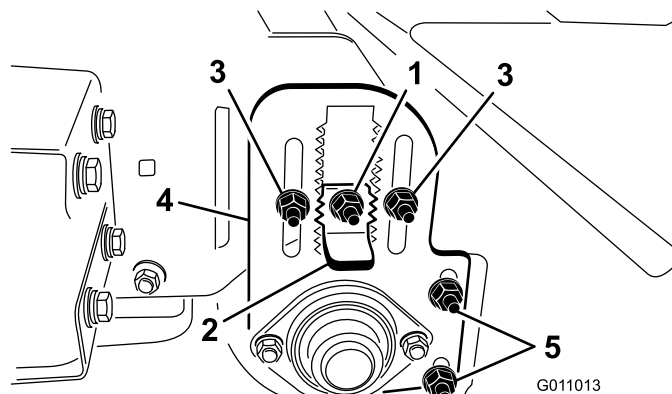


Figuur 20

g011012

- | | |
|------|--------------------|
| 1. A | 4. 6 to 13 mm |
| 2. B | 5. Borstelrichting |
| 3. C | |

1. Plaats de machine op een horizontaal oppervlak.
2. Breng de hopper omhoog en plaats de hopperbeveiliging. Zie [Hopperbeveiliging gebruiken \(bladz. 25\)](#).
3. Draai de borgmoer op de stelspie van de hoogteverstelling ([Figuur 21](#)) zo ver los dat deze ongeveer 13 mm kan worden uitgetrokken.



Figuur 21

g011013

- | | |
|---|--|
| 1. Borgmoer | 4. Stelplaat voor de hoogte van de rol |
| 2. Stelspie van de hoogteverstelling | 5. Stelmoeren van rolschraper |
| 3. Stelmoeren voor de hoogte van de rol | |

4. Draai de borgmoeren van de hoogteverstelling van de rol los ([Figuur 21](#)).
5. Trek de stelspie van de hoogteverstelling eruit en zet de achterrol hoger of lager door de stelplaat voor de hoogte van de rol op de gewenste hoogte te schuiven ([Figuur 21](#)).
6. Draai de borgmoeren vast om de afstelling te borgen.
7. Herhaal deze procedure aan de andere kant van de borstel. Verzeker dat de instellingen gelijk zijn.

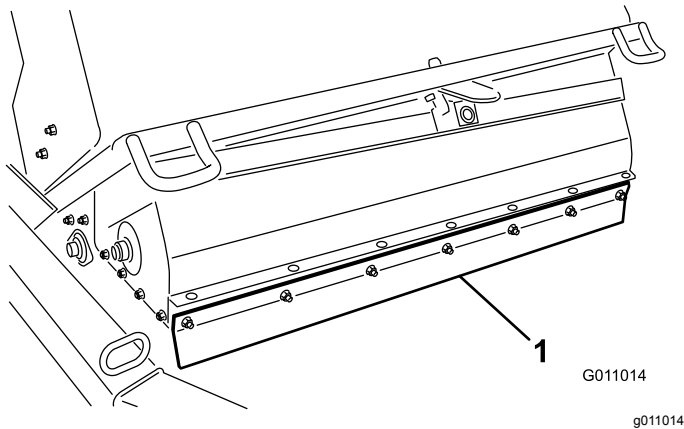
Rolschraper afstellen

Verzeker dat de rolschraper (Figuur 21) is ingesteld zodat er een ruimte van 2 mm is tussen de schraper en de rol. Draai de stelmoeren van de rolschraper los, zet de rol op de gewenste hoogte en zet de moeren weer vast.

Hoogte van de voorflap instellen

Voor het beste veegresultaat moet de voorflap (Figuur 22) worden afgesteld zodat er 6 mm tot 13 mm ruimte is tussen de onderkant van de flap en het grondoppervlak.

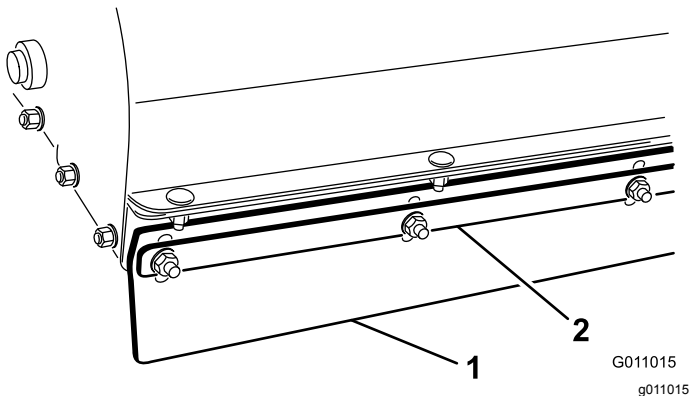
Opmerking: Soms moet u misschien de voorflap helemaal omhoogzetten of verwijderen als u grotere pluggen moet verzamelen of als de pluggen in hoog gras liggen.



Figuur 22

1. Voorflap

1. Draai de moeren los waarmee de metalen band en de voorflap zijn bevestigd aan de behuizing van de borstel (Figuur 23).



Figuur 23

1. Voorflap

2. Metalen band

2. Zet de voorflap op de gewenste werkhoogte en draai de moeren vast.

Bandenspanning controleren

Controleer de bandenspanning dagelijks.

Juiste bandenspanning: 0,86 bar

Maximale bandenspanning: 1,24 bar

Opmerking: Het ventiel bevindt zich aan de rechterkant van de velg.

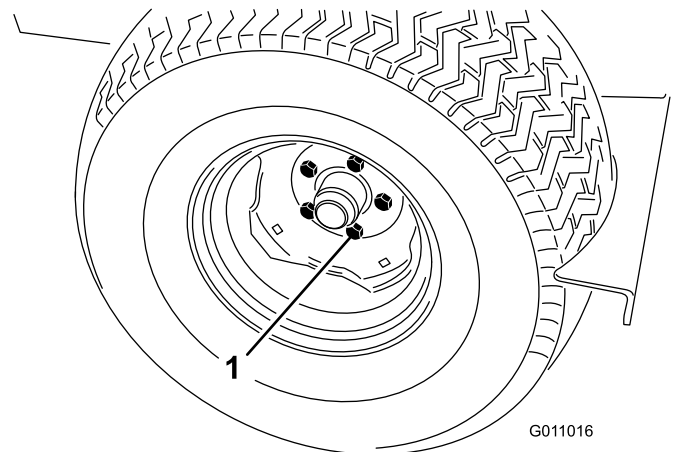
De torsie van de wielmoeren controleren.

⚠ WAARSCHUWING

Indien de correcte torsie niet wordt aangehouden, kan dit leiden tot defecten of verlies van het wiel waardoor lichamelijk letsel kan worden veroorzaakt.

Zorg dat de wielmoeren zijn vastgedraaid tot de juiste torsie.

Controleer de wielmoeren en draai ze vast met een torsie van 95 tot 122 N·m.



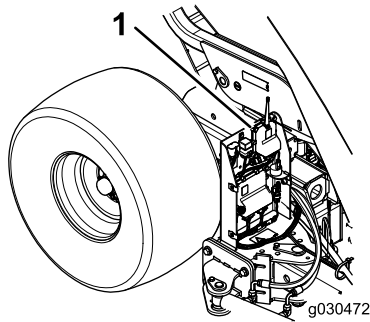
Figuur 24

1. Wielmoer

Inschakelen van de controller

De controller (Figuur 25) wordt geactiveerd zodra u de kabelboom van de machine op de kabelboom van het sleepvoertuig aansluit.

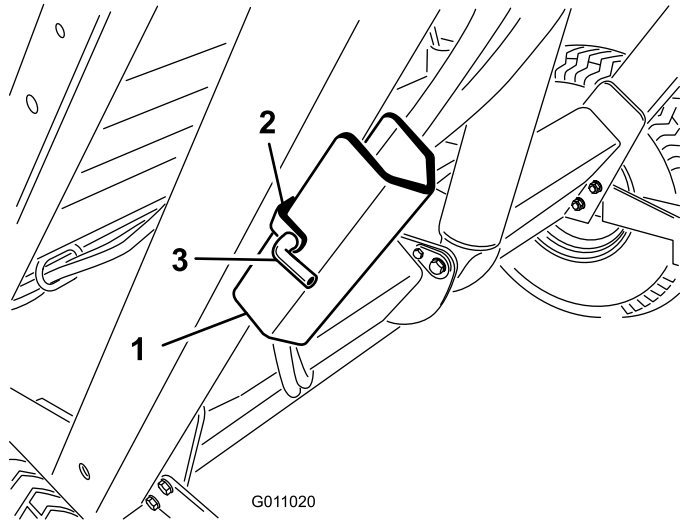
- Op Workman modellen met serienummers voor tot 899999999 is de kabelboom bekrachtigd.
- Op Workman modellen met serienummers 900000001 en hoger moet u het contactsleuteltje naar de stand LOPEN draaien om de kabelboom te bekrachtigen.



Figuur 25

1. Controller

2. Verwijder de R-pen en de pen waarmee de hopperbeveiliging is bevestigd aan de opberghaak op het frame van de machine (Figuur 26). Verwijder de hopperbeveiliging.



Figuur 26

1. Hopperbeveiliging
2. Opberghaak
3. Pen

De time-outfunctie van de controller gebruiken

De machine is uitgerust met een time-outfunctie voor de bedieningsmodule. De time-out (automatische uitschakeling) wordt geactiveerd na 2,5 uur inactiviteit van de zender.

- In de time-outmodus bedient de externe zender geen enkele functie.
- Opnieuw inschakelen van de controller na een time-out:
 - Op Workman modellen met serienummers tot 899999999: maak de kabelboom van de machine los van de kabelboom van het voertuig; sluit deze dan weer aan.
 - Op Workman modellen met serienummers 900000001 en hoger: draai het contactsleuteltje naar de stand UIT en dan terug naar LOPEN.
- Om te voorkomen dat de time-outfunctie in werking treedt tijdens het bedienen, moet u de externe zender minstens eens per 2,5 uur gebruiken om de machine in de excentrische stand te zetten.

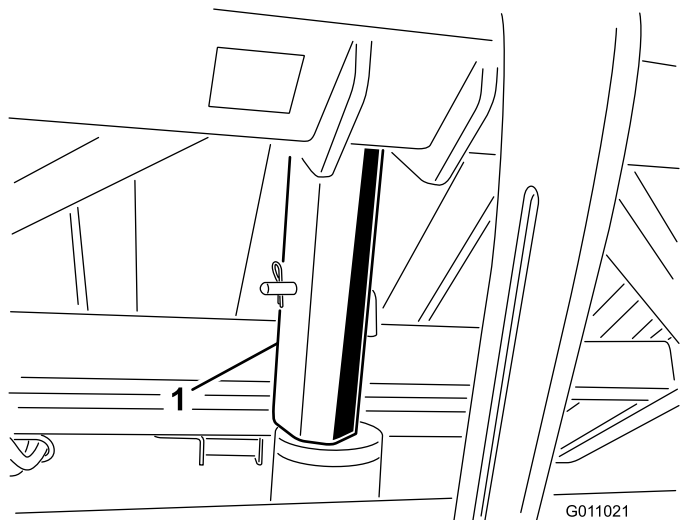
Hopperbeveiliging gebruiken

Voordat u onder de geheven hopper werkt moet u de hopperbeveiliging aanbrengen op de uitgeschoven hefcilinder.

1. Breng de hopper omhoog totdat de hefcilinder naar buiten is geschoven.

3. Steek de hopperbeveiliging op de cilinderstang, waarbij u ervoor moet zorgen dat het uiteinde van de hopperbeveiliging tegen het uiteinde van de cilinderbus en het uiteinde van de cilinderstang rust (Figuur 27).

Opmerking: Bevestig de hopperbeveiliging aan de cilinderstang met de borgpen en de pen.



Figuur 27

1. Hopperbeveiliging

4. Om de hopperbeveiliging op te bergen, moet u deze verwijderen van de cilinder en vastzetten

aan de opberghaak op het frame van de machine.

5. Plaats of verwijder de hopperbeveiliging altijd vanaf de achterkant van de hopper.

Belangrijk: Probeer nooit de hopper neer te laten met de hopperbeveiliging op de cilinder.

Veiligheid tijdens het werk

- De eigenaar/bestuurder is verantwoordelijk voor ongevallen die kunnen leiden tot lichamelijk letsel en materiële schade, en hij kan zulke ongevallen voorkomen.
- Draag geschikte kleding, zoals een veiligheidsbril, gripvaste, stevige schoenen, een lange broek en gehoorbescherming. Draag lang haar niet los en draag geen loshangende juwelen.
- Gebruik de machine niet als u moe, ziek of onder de invloed van alcohol of drugs bent.
- Vervoer nooit passagiers op de machine en houd omstanders en huisdieren tijdens het werk uit de buurt van de machine.
- Gebruik de machine uitsluitend bij goede zichtbaarheid zodat u uit de buurt van kuilen en verborgen gevaren kunt blijven.
- Houd uw handen en voeten uit de buurt van bewegende onderdelen.
- Kijk achterom en omlaag voordat u achteruitrijdt om er zeker van te zijn dat de weg vrij is.
- Stop de machine, zet de motor uit, verwijder het sleuteltje, wacht totdat alle bewegende onderdelen tot stilstand zijn gekomen en controleer de machine nadat u een voorwerp heeft geraakt of als de machine abnormaal begint te trillen. Voer alle noodzakelijke reparaties uit voordat u de machine weer in gebruik neemt.
- Houd de banden altijd op de juiste spanning.
- Zorg ervoor dat u zich aan alle voorschriften houdt voordat u machines op de openbare weg transporteert. Zorg ervoor dat alle vereiste reflectoren en verlichting op de juiste plaats zitten en schoon en zichtbaar zijn bij het inhalen en voor tegemoetkomend verkeer.
- Verminder uw snelheid op oneffen wegen en oppervlakken
- U moet de machine in de transportstand plaatsen (direct achter het sleepvoertuig) voordat u de hopper van de machine leegstort.
- Bij het storten van vuil bestaat kans op ernstig lichamelijk letsel. Blijf uit de buurt van de hopper als de machine achteruitrijdt of de hopper wordt leeggestort.

- In zeldzame omstandigheden kan vochtig, samengedrukt maaisel hitte veroorzaken. Stort de hopper altijd leeg voordat u de machine stalt.
- Bij het opheffen of neerlaten van de klep van de hopper kunnen omstanders of huisdieren letsel oplopen. Houd omstanders en huisdieren op een veilige afstand van de machine als u de hopper gebruikt.
- Om het risico van elektrische schok te vermijden, moet u de hopper uitsluitend leegstorten op een terrein waar zich geen overhangende kabels en andere obstakels bevinden.
- U mag de hopper nooit leegstorten op een helling. Stort de hopper altijd leeg op vlak terrein.
- Parkeer de machine op een horizontaal oppervlak, stort de hopper leeg, laat de hopper neer totdat de rol op de grond is en blokkeer de wielen voordat u de machine loskoppelt van het sleepvoertuig.

Veiligheid op hellingen

- Bekijk de specificaties van het trekvoertuig om er zeker van te zijn dat u het niet gebruikt op te steile hellingen.
- Het maaien op hellingen is een belangrijke factor bij ongelukken waarbij de controle over de machine wordt verloren of deze omkantelt. Dit kan ernstig of dodelijk letsel veroorzaken. U bent verantwoordelijk voor een veilig gebruik van de machine op hellingen. Gebruik van de machine op hellingen vereist altijd extra voorzichtigheid.
- Onderzoek de toestand van het werkgebied om te bepalen of de machine veilig kan worden gebruikt op de helling. Gebruik altijd uw gezond verstand en uw beoordelingsvermogen wanneer u dit onderzoek uitvoert.
- Neem de hieronder genoemde instructies voor gebruik van de machine op hellingen door en beoordeel de omstandigheden om na te gaan of u de machine in de specifieke situatie op het betreffende terrein kunt gebruiken. Veranderingen in het terrein kunnen ertoe leiden dat de machine zich anders gedraagt op een helling.
- Vermijd starten, stoppen of bochten maken op hellingen. Voorkom dat u plotseling de snelheid of de rijrichting van de machine moet veranderen. Keer traag en geleidelijk om.
- Gebruik de machine niet in omstandigheden waarin u niet zeker bent van de tractie, het stuurgedrag of de stabiliteit.
- Verwijder of markeer obstakels zoals greppels, putten, geulen, hobbels, stenen en andere verborgen gevaren. In hoog gras zijn obstakels

niet altijd zichtbaar. De machine kan omslaan op oneffenheden in het terrein.

- Denk eraan dat de machine tractie kan verliezen doordat u bergafwaarts, op nat gras of dwars op een helling maait. Als de aandrijfwielen tractie verliezen, kan de machine gaan schuiven en kunt u de controle over de remmen en het stuur verliezen.
- Wees uiterst voorzichtig als u de machine gebruikt in de buurt van steile hellingen, greppels, oevers, waterpartijen of andere gevaren. De machine kan plotseling omslaan als een wiel over de rand komt, of als de rand instort. Zorg voor een veilige afstand tussen de machine en een gevaarzone.

Het veiligheidssysteem controleren

⚠ VOORZICHTIG

De interlockschakelaars zijn er voor uw veiligheid. Niet-aangesloten of defecte interlockschakelaars kunnen ertoe leiden dat de machine niet veilig kan worden gebruikt, waardoor letsel kan ontstaan.

- Zorg ervoor dat de interlockschakelaars altijd zijn aangesloten.
- Controleer elke dag of de schakelaars functioneren om er zeker van te zijn dat het interlocksysteem naar behoren werkt.
- Als een schakelaar defect is, moet u deze vervangen voordat u de machine gebruikt.

Het veiligheidssysteem heeft de volgende functies:

- Het voorkomt dat de borstel draait terwijl de hopper omhoog is.
- Het voorkomt dat de hopper wordt geleegd terwijl de machine zich in de excentrische stand bevindt.
- Een akoestisch waarschuwingssignaal klinkt als de hopper wordt geleegd. Verplaats het sleepvoertuig niet terwijl de hopper geleegd wordt.

Tips voor bediening en gebruik

- Voordat u afval gaat ruimen, moet u het terrein inspecteren om vast te stellen in welke richting u het beste kunt werken.

Opmerking: Om in een rechte lijn te blijven vegen, dient u zich te richten op een object dat zich voor u in de verte bevindt.

- Probeer altijd lange ononderbroken banen te maken en zorg ervoor dat de banen elkaar enigszins overlappen nadat u hebt gekeerd voor de volgende baan.
 - Op een grasmat ruimt de borstel pluggen, takjes, maaisel, bladeren, dennennaalden, dennenappels en klein vuil op.
 - De machine maakt de grasmat ook schoon. De borstel kamt het gras en zet het rechtop zodat het gelijkmatig kan worden gemaaid. Als de machine het gras schoonmaakt, zal de grond lichtjes worden losgewerkt, zodat water en verdelgingsmiddelen deze kunnen binnendringen, waardoor vernieuwing van de grasmat minder noodzakelijk wordt.
- Belangrijk:** Maak geen scherpe bochten met de machine omdat de grasmat dan kan worden beschadigd.
- Als de hopper vol is, zal de machine vuil niet meer op een efficiënte wijze verzamelen, maar dit op de grond laten liggen of weer uitwerpen.

De hopper legen

⚠ GEVAAR

Als de machine omkantelt of als u een elektrische schok krijgt, kan dit ernstig lichamelijk of dodelijk letsel veroorzaken.

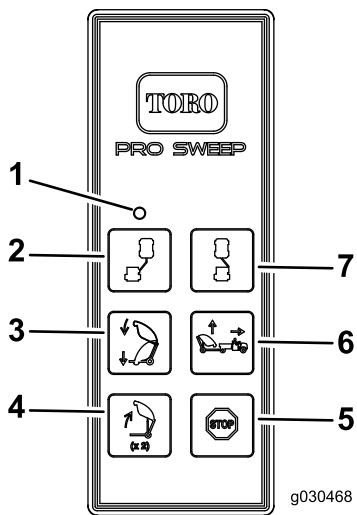
- U mag de hopper nooit leegstorten op een helling. Stort de hopper altijd leeg op vlak terrein.
- U mag de hopper uitsluitend leegstorten op een terrein waar zich geen overhangende kabels en andere obstakels bevinden.

Belangrijk: Controleer of de machine tijdens het storten stevig aan de trekhaak van het sleepvoertuig is bevestigd met de koppelpen en de gaffelpen.

Belangrijk: De machine moet zich direct achter het sleepvoertuig en op transporthoogte bevinden voordat u kunt legen.

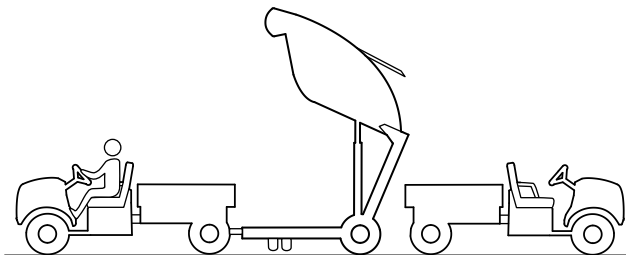
1. Plaats de machine op een horizontaal oppervlak en zet deze in de transportstand voordat u de hopper leegt.
2. Houd de knop Hopper legen één seconde ingedrukt, laat de knop één seconde los en druk dan nogmaals op de knop Hopper legen (Figuur 28).

Opmerking: De machine zal niet reageren als u de knop Hopper legen te snel indrukt.



Figuur 28

- | | |
|-----------------------------|------------------------------|
| 1. Ledlamp | 5. Stoppen |
| 2. Excentrische stand links | 6. Pluggenruimer omhoog |
| 3. Pluggenruimer omlaag | 7. Excentrische stand rechts |
| 4. Hopper legen | |



Figuur 29

⚠ VOORZICHTIG

Als de hopper wordt leeggestort, kunnen omstanders of huisdieren letsel oplopen.

Houd omstanders en dieren op een veilige afstand van de hopper terwijl hij wordt leeggestort.

Omlaag brengen van de hopper

Om de hopper omlaag te brengen drukt u op de knop Pluggenruimer omlaag.

Opmerking: Verzekert dat de hopper omlaag staat voordat u de machine begint te slepen.

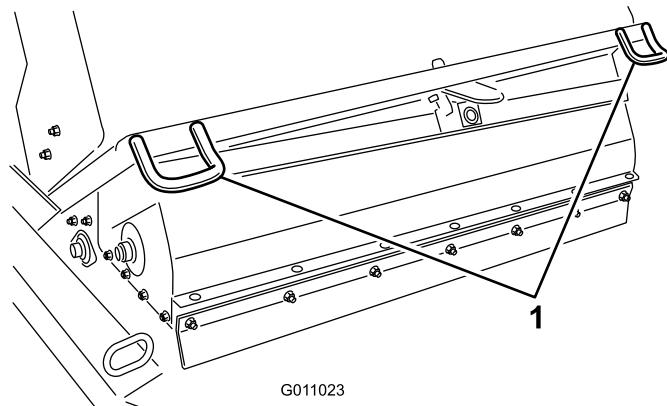
De machine controleren en reinigen

Als u klaar bent met pluggen ruimen, moet de machine grondig worden gereinigd. Laat de hopper drogen aan de lucht. Controleer de machine na het reinigen op mogelijke beschadiging van mechanische onderdelen. Deze procedures verzekeren dat de machine bij het volgende gebruik goed zal werken.

De machine transporteren

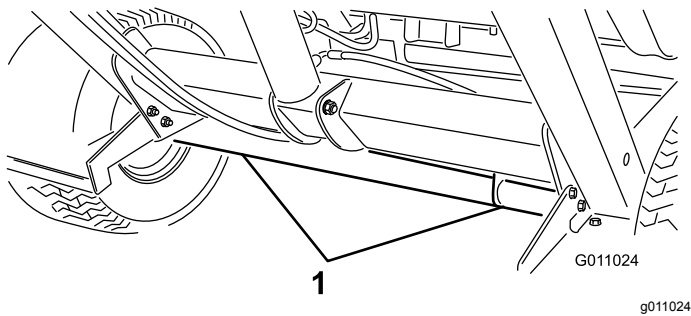
- Wees voorzichtig als u de machine inlaadt op een aanhanger of een vrachtwagen of uitlaadt.
- Gebruik een oprijplaat van volledige breedte bij het laden van de machine op een aanhanger of vrachtwagen.
- Transporteert de machine nooit als het transportalarm gaat en het lampje brandt.
- Als u de machine transporteert, moet u deze vastzetten. De voorkant van de machine wordt vastgezet bij de bevestigingspunten (Figuur 30) en de achterkant van de machine bij de as (Figuur 31).

Opmerking: Als de machine getransporteerd wordt zonder de bevestigingspunten te gebruiken, kan dit leiden tot schade aan de machine.



Figuur 30

1. Voorste bevestigingspunten



Figuur 31

1. Achterste bevestigingspunten

Gebruik bij koud weer

De hydraulische vloeistof in de machine moet een bedrijfstemperatuur van 82°C bereiken om de zwevende veegeenheid goed te laten functioneren.

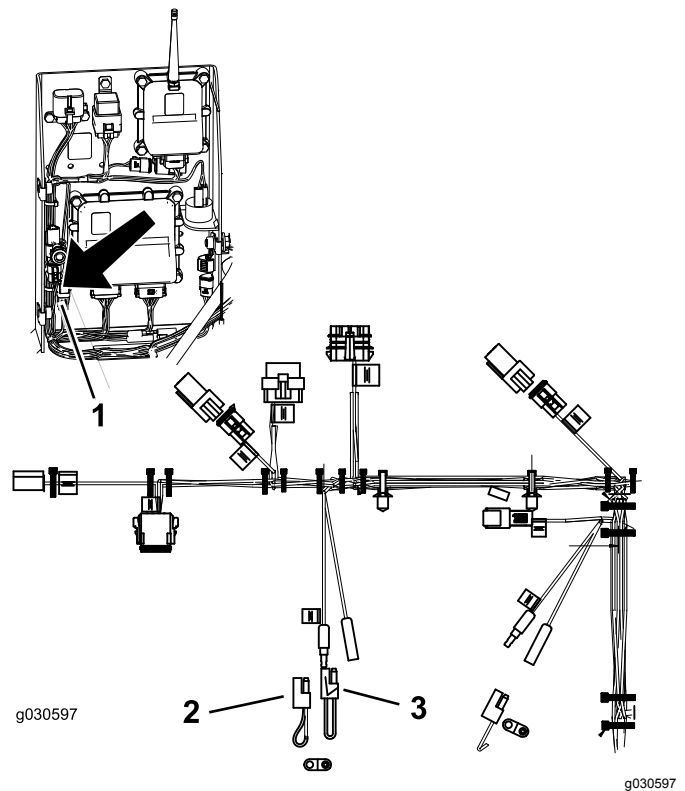
Omschakelen van de modus van de pluggenruimer

De knop Pluggenruimer omhoog heeft twee modussen: standaard en optioneel.

In de standaardmodus kunt u de machine op vooringestelde hoogtes omhoogbrengen. Zie [Knop Pluggenruimer omhoog – standaardmodus \(bladz. 19\)](#)

In de optionele modus kunt u de machine op elke gewenste hoogte instellen, deze stopt dan op de vooringestelde hoogtes. Zie [Knop Pluggenruimer omhoog – optionele modus \(bladz. 19\)](#).

1. Verwijder het deksel van de bedieningsmodule.
2. Verwijder de 2 draden uit de 'pigtail'-connector getoond in [Figuur 32](#).
3. Steek de twee draden in de 'pigtail'-connector die aan de kabelboom is bevestigd.
4. Plaats het deksel terug op de bedieningsmodule.



Figuur 32

1. Plaats van de 'pigtail'-connectors
2. 'Pigtail'-connector voor optionele modus (bevestigd aan kabelboom)
3. 'Pigtail'-connector voor de standaardmodus

Opmerking: Om terug te gaan naar de standaardmodus sluit u de draden weer aan op de oorspronkelijke 'pigtail'-connector.

Veiligheid na het werk

- Laat de machine afkoelen voordat u de machine in een afgesloten ruimte stalt.
- Zorg ervoor dat alle onderdelen van de machine in goede staat verkeren en alle bevestigingselementen stevig vastzitten.
- Vervang versleten, beschadigde en ontbrekende stickers.

Onderhoud

Aanbevolen onderhoudsschema

Onderhoudsinterval	Onderhoudsprocedure
Na de eerste 10 bedrijfsuren	<ul style="list-style-type: none"> • Wielmoeren aandraaien.
Om de 25 bedrijfsuren	<ul style="list-style-type: none"> • Maak het gebied van de borstel schoon.
Om de 50 bedrijfsuren	<ul style="list-style-type: none"> • De machine smeren. Als de machine in normale omstandigheden wordt gebruikt, moet u alle lagers en lagerbussen direct smeren na het wassen van de machine. Smeer alle lagers en lagerbussen dagelijks als er in stoffige en vuile omstandigheden wordt gewerkt.
Om de 100 bedrijfsuren	<ul style="list-style-type: none"> • Controleer de conditie van de banden. • Borstel vervangen.
Om de 200 bedrijfsuren	<ul style="list-style-type: none"> • Wielmoeren aandraaien. • Voorflap vervangen.
Om de 600 bedrijfsuren	<ul style="list-style-type: none"> • De hopper op beschadigingen controleren.

Controlelijst voor dagelijks onderhoud

Kopieer deze pagina ten behoeve van gebruik bij routinecontroles.

Gecontroleerd item	Voor week van:						
	Ma.	Di.	Wo.	Do.	Vr.	Za.	Zo.
Werking van veiligheidssysteem controleren.							
Controleren op ongewone geluiden tijdens het gebruik.							
De bandenspanning controleren.							
Hydraulische slangen en leidingen op schade controleren.							
Controleren op lekkages.							
Controleren of de bediening werkt.							
De hopper controleren.							
Materiaal verwijderen dat zich rond de borstel heeft gewikkeld.							
Afslijting van borstel controleren. ¹							
Alle smeernippels smeren. ²							
Beschadigde lak bijwerken.							

¹ Vervangen als deze ontbreekt of beschadigd is

² Onmiddellijk na elke wasbeurt, ongeacht het voorgeschreven interval

Aantekening voor speciale aandachtsgebieden

Controle uitgevoerd door:		
Item	Datum	Informatie

Veiligheid bij onderhoud

- Voordat u onderhoudswerkzaamheden of aanpassingen uitvoert aan de machine, moet u het trekkende voertuig uitschakelen, de motor uitzetten, de parkeerrem in werking stellen, de contactsleutel verwijderen en wachten tot alle bewegende delen tot stilstand zijn gekomen.
- Verricht onderhoudswerkzaamheden uitsluitend volgens de instructies in deze handleiding. Indien belangrijke reparaties nodig zijn of hulp is vereist, moet u contact opnemen met een erkende Toro dealer.
- Zorg ervoor dat alle moeren, bouten en schroeven goed zijn vastgedraaid zodat u veilig met de machine kunt werken.
- Voer indien mogelijk geen onderhoudswerkzaamheden uit als de motor draait. Blijf uit de buurt van bewegende onderdelen.
- Haal voorzichtig de druk van onderdelen met opgeslagen energie.
- Ondersteun de machine met blokken of op opslagstandaarden als u eronder moet werken.
Vertrouw nooit op het hydraulisch systeem om de machine te ondersteunen.
- Controleer dagelijks of de montagebouten van de tanden nog met de juiste torsie zijn vastgedraaid.
- Zorg ervoor dat alle veiligheidsschermen zijn geplaatst en bevestigd nadat u onderhoud hebt verricht aan de machine of nadat u deze hebt afgesteld.

Veiligheid van het hydraulische systeem

- Waarschuw onmiddellijk een arts als er hydraulische vloeistof is geïnjecteerd in de huid. Geïnjecteerde vloeistof moet binnen enkele uren operatief worden verwijderd door een arts.
- Controleer of alle hydraulische slangen en leidingen in goede staat verkeren en alle hydraulische aansluitingen en fittings stevig

vastzitten voordat u druk zet op het hydraulische systeem.

- Houd lichaam en handen uit de buurt van kleine lekgaten of spuitmonden waaruit onder hoge druk hydraulische vloeistof ontsnapt.
- U kunt lekken in het hydraulische systeem opsporen met behulp van karton of papier.
- Hef alle druk in het hydraulische systeem op veilige wijze op, voordat u werkzaamheden gaat verrichten aan het hydraulische systeem.

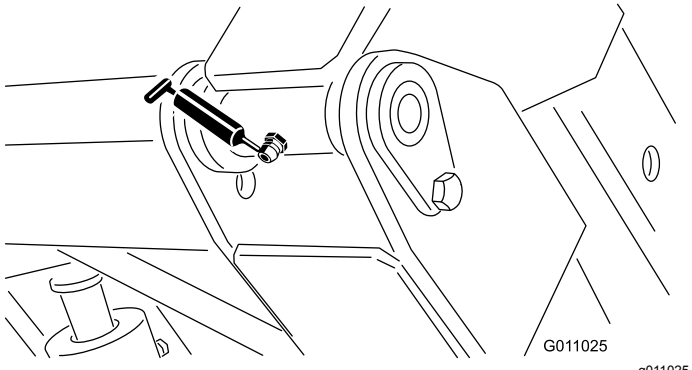
Machine smeren

Onderhoudsinterval: Om de 50 bedrijfsuren

Als de machine in normale omstandigheden wordt gebruikt, moet u alle lagers en lagerbussen direct smeren na het wassen van de machine. Smeer alle lagers en lagerbussen dagelijks als er in stoffige en vuile omstandigheden wordt gewerkt.

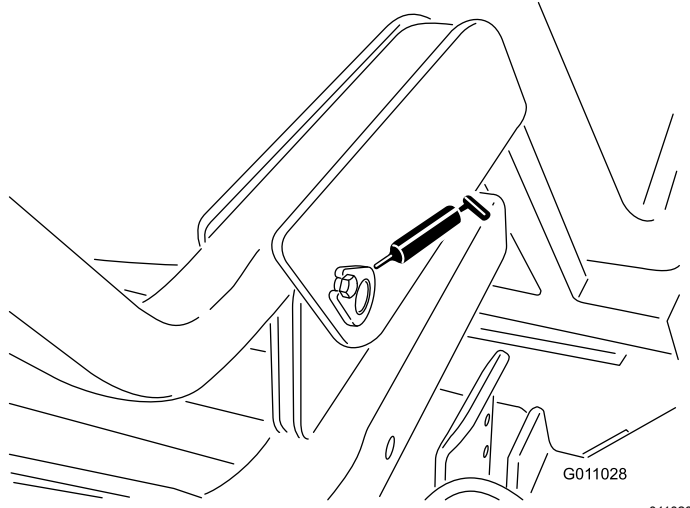
De machine heeft 11 smeernippels die gesmeerd moeten worden met vet op lithiumbasis, nr. 2.

1. Spuit vet in de volgende smeernippels:
 - Draaipunt van hopper (boven) (2) ([Figuur 33](#))
 - Draaipunt van borstel (2) ([Figuur 34](#))
 - Hefcilinder, (2) ([Figuur 35](#))
 - Draaipunt van hopper (onder) (2) ([Figuur 36](#))
 - Draaipunt van trekhaakkoppeling (1) ([Figuur 37](#))
 - Bevestiging van pluggenschuif ([Figuur 38](#))
 - Naaf van pluggenschuif ([Figuur 38](#))
2. Veeg de smeernippels schoon zodat er geen ongerechtigdheden kunnen binnendringen in het lager of de lagerbus.
3. Pomp vet in het lager of de lagerbus.
4. Overtollig vet wegvegen.



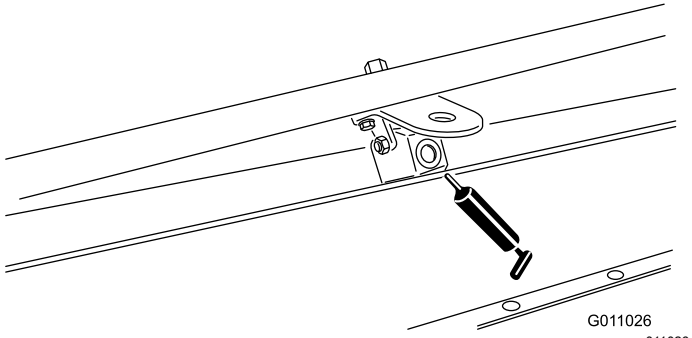
Figuur 33

g011025



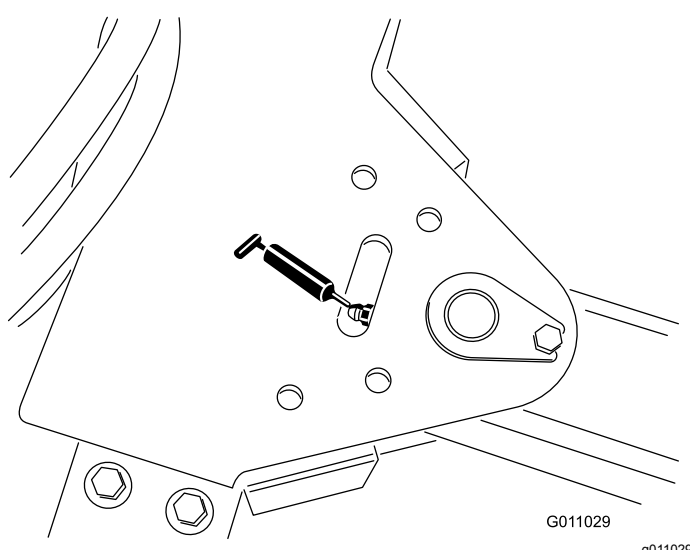
Figuur 36

g011028



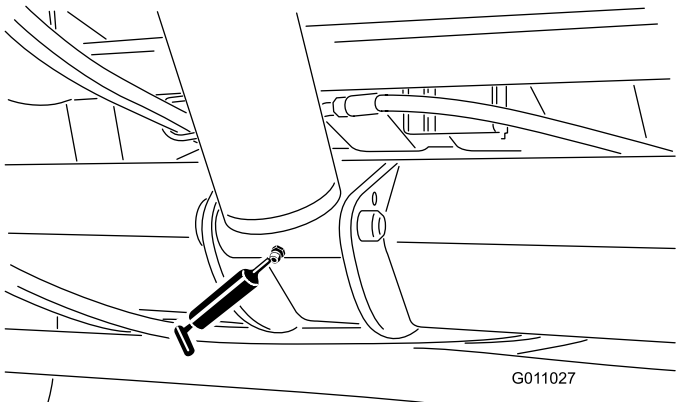
Figuur 34

g011026



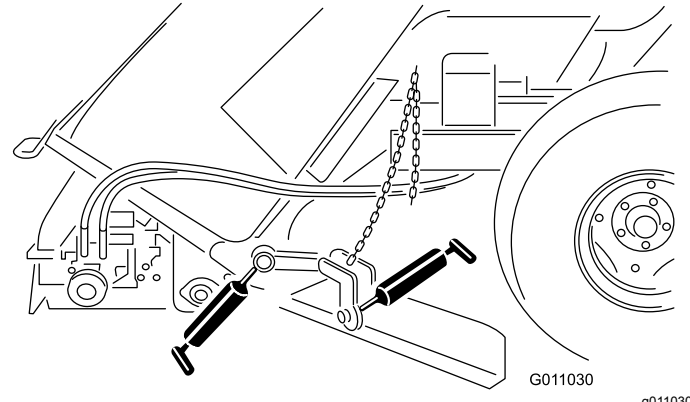
Figuur 37

g011029



Figuur 35

g011027



Figuur 38

g011030

De afstandsbediening en basiseenheid verbinden

Belangrijk: Lees eerst de volledige procedure voordat u de procedure start.

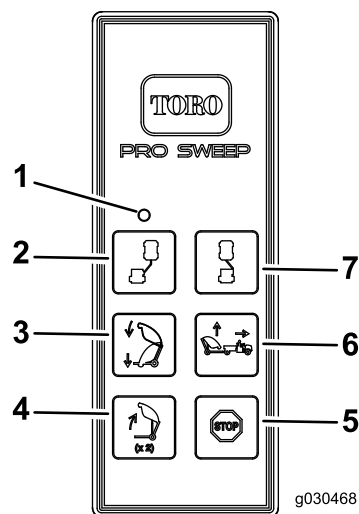
Voordat u het systeem kunt gebruiken moet de afstandsbediening in communicatie staan met de basiseenheid. De fabrikant gebruikt de verbindingprocedure om de afstandsbediening te verbinden met de basiseenheid. Als u de communicatie tussen de afstandsbediening en de basiseenheid moet herstellen (bv. als u een nieuwe of reserveafstandsbediening voor het eerst gebruikt met een bestaande basiseenheid), dient u het volgende te doen.

Opmerking: Als u de afstandsbediening met een andere basiseenheid verbindt, wordt de verbinding van die afstandsbediening met de oorspronkelijke basiseenheid verbroken.

1. Schakel de stroom van de basiseenheid uit.
2. Ga met de afstandsbediening in de hand in de buurt van de basiseenheid staan op een plaats waar zich geen obstakels tussen de twee organen bevinden.
3. Druk tegelijkertijd op de knoppen EXCENTRISCHE STAND LINKS en EXCENTRISCHE STAND RECHTS en houd deze ingedrukt. Het ledlampje knippert ongeveer één keer per seconde.
4. Hou de twee knoppen ingedrukt tot het ledlampje ongeveer twee keer per seconde knippert.
5. Laat de knoppen los.
6. Druk op de knop EXCENTRISCHE STAND LINKS en houd deze ingedrukt. Het ledlampje knippert ongeveer twee keer per seconde.
7. Blijf de knop EXCENTRISCHE STAND LINKS ingedrukt houden en draai het sleuteltje naar de stand LOPEN. Het ledlampje blijft branden als de procedure gelukt is.

Opmerking: Dit kan tot 20 seconden duren.

8. Laat de knop EXCENTRISCHE STAND LINKS los.
Het systeem kan nu worden gebruikt met die specifieke afstandsbediening.



Figuur 39

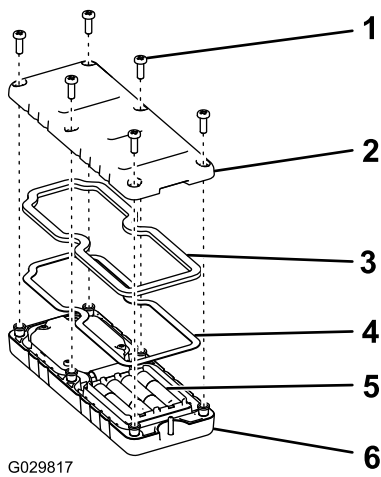
- | | |
|-----------------------------|------------------------------|
| 1. Ledlamp | 5. Stoppen |
| 2. Excentrische stand links | 6. Pluggenruimer omhoog |
| 3. Pluggenruimer omlaag | 7. Excentrische stand rechts |
| 4. Hopper legen | |

De batterijen van de afstandsbediening vervangen

De afstandsbediening werkt met 4 AAA-batterijen. Om beschadiging van het toestel te vermijden moet u de batterijen correct plaatsen. Kijk hiervoor naar de aanduiding op de binnenkant van het vakje.

1. Verwijder de 6 schroeven van de achterkant van de afstandsbediening en verwijder het deksel (Figuur 40).

Opmerking: Laat indien mogelijk de rubberen afdichting en de stalen pakking in de groef zitten als u het deksel en de batterijen verwijderd.



Figuur 40

- | | |
|---------------|----------------------|
| 1. Schroef | 4. Stalen pakking |
| 2. Kap | 5. Batterijen |
| 3. Afdichting | 6. Afstandsbediening |

2. Verwijder de oude batterijen en voer ze af volgens de plaatselijke wet- en regelgeving.
3. Let op de polariteit van de batterijen terwijl u de nieuwe plaatst.

Opmerking: Als de batterijen onjuist worden geplaatst, raakt de eenheid niet beschadigd, maar ze zal niet functioneren.

4. Als u per ongeluk de rubberen afdichting en de stalen pakking hebt verwijderd, moet u ze zorgvuldig terug plaatsen in de groef in de afstandsbediening.
5. Plaats het deksel terug en bevestig het met de 6 schroeven die u eerder hebt verwijderd ([Figuur 40](#)) en draai deze vast met een torsië van 1,5 tot 1,7 N·m.

Opmerking: Draai de schroeven niet te vast aan.

Stalling

1. De machine grondig reinigen zodat ze vrij is van vuil, bladeren en rommel.
2. De bandenspanning controleren. Zie [Bandenspanning controleren \(bladz. 24\)](#).
3. Controleer al het bevestigingsmateriaal en draai dit indien nodig vast.
4. Alle smeernippels smeren. Veeg overtollig vet weg.
5. Controleer de conditie van de borstel en vervang deze indien nodig.

Problemen, oorzaak en remedie

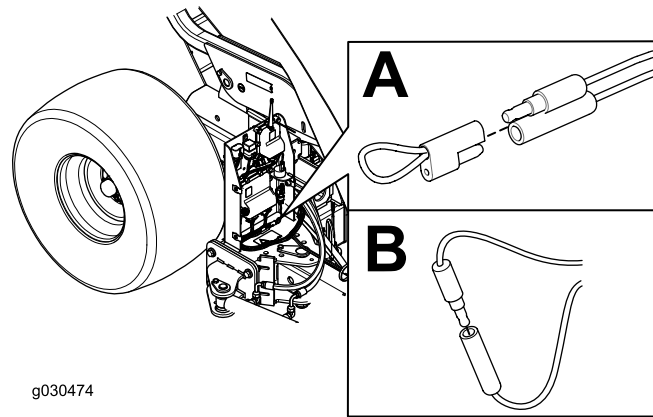
Probleem	Mogelijke oorzaken	Remedie
De machine ruimt niet op.	De borstel is beschadigd. De borstel is te hoog afgesteld. De voorflap is te hoog of te laag afgesteld.	Borstel vervangen. Borstelhoogte instellen; zie Borstelhoogte instellen (bladz. 22) . Hoogte van voorflap instellen; zie Hoogte van de voorflap instellen (bladz. 24) .
De machine trilt veel meer dan normaal.	Controleer de lagers van de borstelas. Als die ongebruikelijk heet zijn, controleer de lagers dan op schade. Vreemde voorwerpen rond de borstel.	Beschadigde lagers vervangen. Vreemde voorwerpen verwijderen.
Het diagnoselampje op de machine licht niet op als er een knop op de afstandsbediening wordt ingedrukt.	Er is radiostoring.	Verbind de afstandsbediening met de basiseenheid; zie De afstandsbediening en basiseenheid verbinden (bladz. 33) .

Storingscodes controleren

Als het diagnoselampje aangeeft dat er een fout is in het systeem (zie [Diagnoselampje \(bladz. 20\)](#)), moet u de storingscodes controleren om te bepalen wat er fout is met de machine.

De diagnosemodus inschakelen en de codes controleren

1. Draai het contactsleuteltje naar de stand LOPEN.
2. Onderbreek de stroomtoevoer door de kabelboom van het voertuig los te koppelen van die van de machine.
3. Verwijder de voorkap.
4. Trek de bevestigde dop van de twee diagnostische parallelaansluitingen af (Figuur 41A).
5. Sluit de diagnostische parallelaansluitingen op elkaar aan (Figuur 41B).



Figuur 41

6. Activeer de stroomtoevoer door de kabelboom van het voertuig te koppelen aan die van de machine.
7. Tel het aantal keren dat het lampje knippert om de storingscode te bepalen en raadpleeg dan de volgende tabel:

Opmerking: Als er meerdere storingscodes zijn, worden beide storingscodes in knippersignalen aangegeven, gevolgd door een lange pauze. Daarna worden de knippersequenties herhaald.

Code	Knipperpatroon led	Gedrag	Details
Specifieke storingscodes van de machine			
11	Een keer knipperen, pauze, een keer knipperen, lange pauze, dan herhaling	Er is geen communicatie meer met de basiseenheid	De aansluiting is niet verbonden; zoek de loszittende of afgekoppelde aansluiting van de kabelboom en sluit deze aan. Er is iets mis met de draden, neem contact op met uw erkende Toro verdeler. De basiseenheid is niet goed; neem contact op met uw erkende Toro verdeler.
12	Een keer knipperen, pauze, twee keer knipperen, pauze, dan herhaling	De versie van de basiseenheid en/of de afstandsbediening is niet compatibel	Foute software (installeer de juiste software van TORODIAG), neem contact op met uw erkende Toro verdeler.
13	Een keer knipperen, pauze, drie keer knipperen, lange pauze, dan herhaling	Slechte afstandsbediening – niet geïmplementeerd op Rev A	Verkeerde productassociatie (d.w.z. proberen de software op een MH-400 te updaten met een ProPass afstandsbediening)

8. Monteer de voorste afscherming.

De storingscodes resetten

Nadat het probleem opgelost is, moet u de diagnostische aansluitingen loskoppelen en opnieuw aansluiten. Het diagnoselampje knippert constant één keer per seconde.

Opmerkingen:

Privacyverklaring voor Europa

De informatie die Toro verzamelt

Toro Warranty Company (Toro) respecteert uw privacy. Om uw garantieclaim te behandelen en contact met u op te nemen in het geval van een terugroepactie vragen wij om bepaalde persoonlijke informatie mee te delen, hetzij direct of via uw lokale Toro dealer.

Het Toro garantiesysteem wordt gehost op servers in de Verenigde Staten, waar de privacywet mogelijk niet dezelfde bescherming biedt als in uw land.

DOOR UW PERSOONLIJKE GEGEVENS MET ONS TE DELEN STEM T U IN MET DE VERWERKING VAN UW PERSOONLIJKE GEGEVENS ZOALS BESCHREVEN IN DEZE PRIVACYVERKLARING.

Hoe Toro informatie gebruikt

Toro kan uw persoonsgegevens gebruiken om uw garantieclaim te behandelen, contact met u op te nemen in het geval van een terugroepactie, of voor een ander doeleinde waarvan we u op de hoogte brengen. Toro kan uw informatie delen met zijn afdelingen, dealers of andere zakenpartners in verband met deze activiteiten. We verkopen uw persoonsgegevens niet aan andere bedrijven. We behouden ons het recht voor om persoonsgegevens te delen teneinde te voldoen aan geldende wetten en verzoeken van de aangewezen autoriteiten, opdat wij onze systemen naar behoren kunnen gebruiken of met het oog op onze eigen bescherming of die van andere gebruikers.

Behoud van uw persoonlijke informatie

Wij bewaren uw persoonsgegevens zo lang als nodig is voor de doeleinden waarvoor ze oorspronkelijk werden verzameld of voor andere legitieme doeleinden (zoals naleving van voorschriften), of zo lang als vereist is door de van toepassing zijnde wet.

Toro's engagement voor de beveiliging van uw persoonlijke gegevens.

We nemen redelijke voorzorgen om uw persoonlijke gegevens te beschermen. We proberen bovendien de nauwkeurigheid en geldigheid van persoonlijke gegevens te waarborgen.

Toegang tot en aanpassing van uw persoonlijke gegevens

Als u toegang wenst tot uw persoonlijke gegevens of deze wilt aanpassen, gelieve dan een e-mail te sturen naar legal@toro.com.

Australische consumentenwet

Australische klanten kunnen voor informatie over de Australische consumentenwet (Australian Consumer Law) terecht bij de lokale Toro dealer of ze kunnen deze informatie in de doos vinden.



Toro Garantie

Beperkte garantie van twee jaar

Voorwaarden en producten waarvoor de garantie geldt

The Toro Company en de hieraan gelieerde onderneming, Toro Warranty Company, bieden krachtens een overeenkomst tussen beide ondernemingen gezamenlijk de garantie dat uw Toro product (hierna: het 'product') gedurende twee jaar of 1500 bedrijfsuren* vrij van materiaalgebreken of fabricagefouten is, met dien verstande dat hierbij de kortste periode moet worden aangehouden. Deze garantie geldt voor alle producten met uitzondering van beluchters (zie de afzonderlijke garantieverklaringen voor deze producten). In een geval waarin de garantie van toepassing is, zullen wij het product kosteloos repareren en ook niet de kosten van diagnose, arbeid, onderdelen en transport in rekening brengen. De garantie gaat in op de datum waarop het product is geleverd aan de oorspronkelijke koper. * Het product is uitgerust met een urenteller.

Aanwijzingen voor aanvraag van garantieservice

U dient contact op te nemen met de distributeur of erkende dealer bij wie u het product heeft gekocht, zodra u denkt dat er sprake is van een geval waarop de garantie van toepassing is. Als het u moeite kost een distributeur of erkende dealer te vinden of vragen hebt over rechten of plichten met betrekking tot de garantie, kunt u contact met ons opnemen op:

Toro Commercial Products Service Department
Toro Warranty Company
8111 Lyndale Avenue South
Bloomington, MN 55420-1196

+1-952-888-8801 of +1-800-952-2740
E-mail: commercial.warranty@toro.com

Plichten van de eigenaar

Als eigenaar van het product bent u verantwoordelijk voor de vereiste onderhouds- en afstelwerkzaamheden die worden vermeld in de *Gebruikershandleiding*. Indien u de vereiste onderhouds- en afstelwerkzaamheden niet uitvoert, kan uw garantieclaim worden afgewezen.

Zaken en gevallen die niet onder de garantie vallen

Niet alle stringen of defecten van het product die plaatsvinden tijdens de garantieperiode zijn materiaalgebreken of fabricagefouten. Buiten deze garantie vallen:

- Defecten als gevolg van het gebruik van andere dan originele Toro onderdelen, of als gevolg van de montage en gebruik van additionele, gewijzigde of niet van Toro afkomstige accessoires en producten. De fabrikant van deze artikelen kan een afzonderlijke garantie verstrekken.
- Defecten als gevolg van nalatigheid om aanbevolen onderhouds- en/of afstelwerkzaamheden te verrichten. Als u uw Toro product niet goed onderhoudt volgens de lijst met aanbevolen onderhoudswerkzaamheden in de *Gebruikershandleiding*, kan dit ertoe leiden dat garantieclaims worden afgewezen.
- Defecten als gevolg van verkeerd, achteloos of roekeloos gebruik van het product.
- Onderdelen die onderhevig zijn aan slijtage door gebruik, tenzij deze gebreken vertonen. Voorbeelden van onderdelen die slijten of worden verbruikt tijdens een normaal gebruik van het product zijn onder meer, maar niet uitsluitend: remblokken en remvoeringen, koppelingsvoeringen, maaimessen, messenkooien, rollen en lagers (verzegeld of smeerbaar), snijplaten, bougies, zwenkwielen en zwenkwielaggers, banden, filters, drijfriemen en sommige onderdelen van spuitmachines zoals membranen, spuitdoppen, afsluitkleppen en dergelijke.
- Defecten veroorzaakt door externe invloeden. Externe invloeden zijn onder meer, maar niet uitsluitend: weersomstandigheden, wijze van opslag, verontreiniging, gebruik van niet-goedgekeurde brandstoffen, koelvloeistoffen, smeermiddelen, additieven, meststoffen, water, chemische stoffen en dergelijke.
- Stringen of gebrekkige prestaties die het gevolg zijn van het gebruik van brandstoffen (bv. benzine, diesel of biodiesel) die niet voldoen aan hun respectievelijke industriestandaarden.

Andere landen dan de VS of Canada

Kopers van Toro producten die zijn geëxporteerd uit de Verenigde Staten of Canada, moeten contact opnemen met hun Toro Distributeur (Dealer) voor de garantiebepaling die in hun land, provincie of staat van toepassing zijn. Als u om een of andere reden ontevreden bent over de service van uw verdeler of moeilijk informatie over de garantie kunt krijgen, verzoeken wij u contact op te nemen met de Toro importeur.

- Normale geluidssterkte, trillingen, slijtage en achteruitgang.
- Normale slijtage omvat onder meer, maar niet uitsluitend: schade aan stoelen als gevolg van slijtage of afschuring, afgebladderde verfoppervlakken, beschadigde stickers en krassen op ruiten.

Onderdelen

Garantie wordt verleend op onderdelen die moeten worden vervangen in het kader van het vereiste onderhoud, gedurende de garantieperiode tot hun geplande vervanging. Een onderdeel dat uit hoofde van de garantie is vervangen, komt voor de duur van de oorspronkelijke productgarantie in aanmerking voor de garantie en wordt eigendom van Toro. Toro neemt de uiteindelijke beslissing of een onderdeel of een groep van onderdelen wordt gerepareerd of vervangen. Toro mag voor garantiereparaties in de fabriek gereviseerde onderdelen gebruiken.

Garantie semitractieaccu en lithiumionaccu:

Semitractieaccu's en lithiumionaccu's hebben een specifiek totaal aantal kilowatturen die zij tijdens hun levensduur kunnen leveren. De wijze waarop zij worden gebruikt, opgeladen en onderhouden kan hun levensduur verlengen of bekorten. Als de accu's in dit product worden gebruikt, zal hun bruikbaarheid tussen de oplaadintervallen langzaam verminderen totdat zij volledig uitgeput zijn. Vervanging van een accu die is uitgeput als gevolg van normaal gebruik, is de verantwoordelijkheid van de eigenaar van het product. Een accu moet soms tijdens de normale garantieperiode op kosten van de eigenaar worden vervangen. Opmerking: (alleen lithiumionaccu): Een lithiumionaccu heeft een gedeeltelijke proratarantie die loopt van jaar 3 tot jaar 5 en gebaseerd is op de tijd die de accu al dienst heeft gedaan en de gebruikte kilowatturen. Raadpleeg de *Gebruikershandleiding* voor meer informatie.

Onderhoud op kosten van de eigenaar

Opvoeren van de motor, smeren, reinigen en waxen, het vervangen van filters, koelvloeistof en het uitvoeren van aanbevolen onderhoudswerkzaamheden behoren tot de gebruikelijke werkzaamheden die nodig zijn voor Toro producten en die voor rekening van de eigenaar zijn.

Algemene voorwaarden

Op grond van deze garanties mogen reparaties uitsluitend worden uitgevoerd door een erkende Toro dealer.

The Toro Company en de Toro Warranty Company zijn niet aansprakelijk voor indirecte of bijkomende schade of gevolgschade in samenhang met het gebruik van de Toro producten die onder deze garantie vallen, inclusief de kosten of uitgaven voor de levering van vervangen materiaal of diensten gedurende een redelijke periode van onbruikbaarheid of buitengebruikstelling tijdens de uitvoering van reparatiewerkzaamheden op grond van deze garantie. Met uitzondering van de emissiegarantie waarnaar hieronder, indien van toepassing, wordt verwezen, bestaat er geen andere expliciete garantie. Alle impliciete garanties van verkoopbaarheid of geschiktheid voor gebruik zijn beperkt tot de duur van deze expliciete garantie.

Sommige landen staan uitsluitingen van bijkomende schade of gevolgschade of beperkingen op de duur van de impliciete garantie niet toe, zodat bovengenoemde uitsluitingen en beperkingen in uw geval mogelijk niet van toepassing zijn. Deze garantie geeft u specifieke juridische rechten; daarnaast kunt u beschikken over andere rechten die per land kunnen verschillen.

Opmerking met betrekking tot de garantie op de motor:

Het emissiecontrolesysteem op uw product kan vallen onder de dekking van een afzonderlijke garantie die tegemoetkomt aan de eisen van de Amerikaanse Environmental Protection Agency (EPA) en/of de California Air Resources Board (CARB). De beperkingen van de bedrijfsuren die hierboven zijn genoemd, gelden niet voor de garantie op het emissiecontrolesysteem. Zie de garantieverklaring voor het controlesysteem van de emissie van de motor in de *Gebruikershandleiding* van uw product of in het documentatiemateriaal van de fabrikant van de motor voor nadere bijzonderheden.