



Count on it.

Form No. 3422-185 Rev A

Käyttöopas

Pro Sweep® -nurmenlakaisija

Mallinro: 07068—Sarjanro: 316000001 tai suurempi



Tämä tuote on asiaankuuluvien eurooppalaisten direktiivien mukainen. Lisätietoja on erillisessä tuote-kohtaisessa vaatimustenmukaisuusvakuutuksessa.

Sähkömagneettinen yhteensopivuus

Yhdysvallat: Tämä laite on FCC:n sääntöjen osan 15 mukainen. Käyttöön liittyvät seuraavat kaksi ehtoa: (1) tämä laite ei saa aiheuttaa haitallisia häiriöitä ja (2) tämän laitteen täytyy pystyä käsittelemään kaikki sen mahdollisesti vastaanottamat häiriöt, mukaan lukien häiriöt, jotka saattavat aiheuttaa ei-toivottua toimintaa.

Tämä laite synnyttää ja käyttää radiotaajuista energiaa, ja jos sitä ei asenneta ja käytetä oikein eli tarkasti valmistajan ohjeiden mukaan, se saattaa aiheuttaa häiriöitä radio- ja televisiovastaanottoon. Laite on tyyppitestattu, ja sen on todettu olevan FCC:n luokan B tietokonelaitteelle asetettujen rajojen mukainen yllä mainittujen FCC:n sääntöjen osan 15 aliosan J määräysten mukaisesti. Ei kuitenkaan voida taata, ettei häiriöitä esiinny jossain tietyssä asennuksessa. Jos tämä laite kuitenkin aiheuttaa häiriöitä radio- tai televisiovastaanottoon, minkä voi havaita kytkemällä laitteen virran pois ja sitten takaisin, käyttäjän kannattaa yrittää korjata häiriöitä yhdellä tai useammalla seuraavista tavoista: suuntaamalla vastaanottoantennin uudelleen, siirtämällä kauko-ohjaimen vastaanotinta suhteessa radion/television antenniin tai kytkemällä ohjaimen eri pistorasiaan, jotta säädin ja radio/television olisivat eri haarautumspiireissä. Tarvittaessa käyttäjän tulee ottaa yhteys jälleenmyyjään tai kokeneeseen radio-/televisionasentajaan ja pyytää lisäehdotuksia. Seuraavasta Federal Communications Commissionin valmistelemasta kirjasesta saattaa olla apua: "How to Identify and Resolve Radio-TV Interference Problems" ("radio- ja televisiohäiriöiden tunnistaminen ja ratkaiseminen"). Tätä kirjasta jakelee U.S. Government Printing Office, Washington, DC 20402. Varastonro 004-000-00345-4.

FCC-TUNNUS: W7OMRF24J40MDME-perusyksikkö, OA3MRF24J40MA-kauko-ohjain

IC: 7693A-24J40MDME-perusyksikkö, 7693A-24J40MA-kauko-ohjain

Käyttöön liittyvät seuraavat kaksi ehtoa: (1) tämä laite ei saa aiheuttaa häiriöitä ja (2) tämän laitteen täytyy pystyä käsittelemään kaikki häiriöt, mukaan lukien häiriöt, jotka saattavat aiheuttaa laitteen ei-toivottua toimintaa.

Sähkömagneettisen yhteensopivuuden sertifiointi Japanissa

Käsittelemään:
RF2CAN:  R 204-520022


RF2CAN:  R 204-520297


Sähkömagneettisen yhteensopivuuden sertifiointi Meksikossa

Käsittelemään: IFETEL : RCPMIMR15-2209

RF2CAN: IFETEL : RCPMIMR15-0142

Sähkömagneettisen yhteensopivuuden sertifiointi Koreassa (tarra toimitetaan erillisen sarjan mukana)

Käsittelemään:
RF2CAN:  MSIP-CRM-TZQ-SMHH
해당 무선설비는 전파혼신 가능성이 있으므로 인명안전과 관련된 서비스는 할 수 없음

RF2CAN:  MSIP-CRM-TZQ-MRF-E
MSIP-CRM-TZQ-RF2CAN
해당 무선설비는 전파혼신 가능성이 있으므로 인명안전과 관련된 서비스는 할 수 없음

Sähkömagneettisen yhteensopivuuden sertifiointi Singaporessa

Käsittelemään: TWM240007_IDA_N4022-15

RF2CAN: TWM-240005_IDA_N4024-15

Sähkömagneettisen yhteensopivuuden sertifiointi Marokossa

AGREE PAR L'ANRT MAROC

Numero d'agrement: MR 14093 ANRT 2017

Delivre d'agrement: 29/05/2017

⚠ VAARA

KALIFORNIA

Lakiesityksen 65 mukainen varoitus
Tämän tuotteen käyttäminen voi altistaa kemikaaleille, jotka Kalifornian osavaltion tietojen mukaan aiheuttavat syöpää, synnynnäisiä epämuodostumia tai muuta lisääntymiseen liittyvää haittaa.

Johdanto

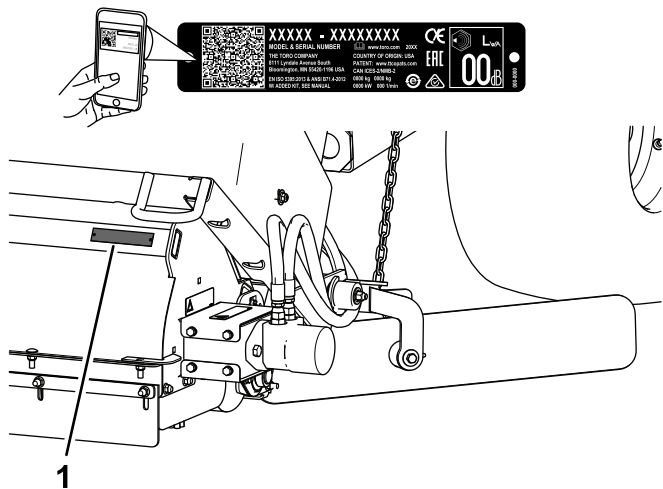
Tämä kone on tarkoitettu ammattimaiseen kaupalliseen käyttöön. Koneen päätarkoitus on poistaa roskaa laajoilta nurmialueilta. Liikuteltavan hinausaisan avulla lakaisija voidaan siirtää sivulle lakaisuasentoon.

Lue nämä tiedot huolellisesti, jotta opit käyttämään ja huoltamaan laitetta asianmukaisesti sekä välttämään tapaturmia ja laitevaurioita. Olet itse vastuussa tuotteen asianmukaisesta ja turvallisesta käytöstä.

Voit ottaa yhteyden Toroon suoraan osoitteessa www.Toro.com, jos tarvitset tuoteturvallisuuteen ja käyttökoulutukseen liittyvää materiaalia, tietoja lisävarusteista tai lähimmästä jälleenmyyjästä tai haluat rekisteröidä tuotteesi.

Aina kun tarvitset huoltoa, alkuperäisiä Toro-varaosia tai lisätietoja, ota yhteys valtuutettuun huoltoliikkeeseen tai Toron asiakaspalveluun. Ota tällöin tuotteesi malli- ja sarjanumerot valmiiksi esiin. Kuva 1 näyttää laitteen malli- ja sarjanumeron sijainnin. Kirjoita numerot annettuun tilaan.

Tärkeää: Skannaa sarjanumerokilvessä (jos varusteena) oleva QR-koodi mobiililaitteella (tai vieraile osoitteessa www.Toro.com), niin saat tuotetietoja sekä takuu- ja varaosatieitoja.



Kuva 1

g247966

1. Malli- ja sarjanumerokilpi

| | |
|-----------|-------|
| Mallinro: | _____ |
| Sarjanro: | _____ |

Tässä käyttöoppaassa esiintyvä varoitusmerkintä (Kuva 2) ilmaisee vaaratilannetta, josta saattaa olla seurauksena vakava tapaturma tai jopa kuolema, jos suositellut varotoimenpiteet laiminlyödään.



Kuva 2

g000502

1. Varoitusmerkintä

Tässä käyttöoppaassa käytetään kahta termiä tietojen korostamiseksi. **Tärkeää** kiinnittää huomiota mekaanisiin erikoistietoihin ja **Huomautus** korostaa erityishuomion ansaitsevia yleistietoja.

Sisältö

| | |
|---|----|
| Turvaohjeet | 4 |
| Yleinen turvallisuus..... | 4 |
| Turva- ja ohjetarrat | 5 |
| Käyttöönotto | 8 |
| 1 Koneen vaatimuksiin tutustuminen | 9 |
| 2 Hinausaisan ja hydraulisynterin irrotus kuljetusasennosta | 9 |
| 3 Hinausaisan asennus | 10 |
| 4 Hydraulisynterin asennus | 12 |
| 5 Virtajohdinsarjan asennus | 13 |
| 6 Koneen kiinnitys vetoajoneuvoon..... | 13 |
| 7 Hydrauliletkujen ja johdinsarjan vienti ja kiinnitys | 14 |
| 8 Hydrauliletkujen asennus..... | 15 |
| 9 Johdinsarjan kytkentä | 15 |
| 10 Karhenninterien asennus | 15 |
| 11 Kauko-ohjaimen kokoaminen | 18 |
| Laitteen yleiskatsaus | 18 |
| Ohjauslaitteet | 18 |
| Tekniset tiedot | 19 |
| Mitat ja painot | 19 |
| Radion tekniset tiedot | 19 |
| Lisälaitteet/lisävarusteet | 20 |
| Käyttö | 20 |
| Turvallisuus ennen käyttöä | 20 |
| Laitteen käyttö | 20 |
| Harjan korkeuden säätö..... | 21 |
| Rullan kaapimen säätö | 22 |
| Etulaipan korkeuden säätö | 23 |
| Rengaspaineen tarkistus | 23 |
| Pyöränmuttereiden kireyden tarkistus..... | 23 |
| Säätimen aktivointi | 23 |
| Säätimen aikakatkaisutoiminnon käyttö | 24 |
| Suppilon tukitangon käyttö..... | 24 |
| Turvallisuus käytön aikana..... | 25 |
| Turvallisuus rinteissä | 25 |
| Turvajärjestelmän tarkastus..... | 26 |
| Käyttövihjeitä | 26 |
| Suppilon tyhjennys | 26 |
| Suppilon lasku | 27 |
| Koneen tarkastus ja puhdistus | 27 |
| Koneen kuljetus | 27 |
| Koneen käyttö kylmällä säällä..... | 27 |
| Lakaisijan nostotilan valinta | 27 |
| Turvallisuus käytön jälkeen | 28 |
| Kunnossapito | 29 |
| Kunnossapitotaulukko | 29 |
| Päivittäisen huollon tarkastuslista | 29 |
| Turvallisuus huollon aikana..... | 30 |
| Hydraulijärjestelmän turvallinen käyttö | 30 |
| Koneen voitelu..... | 30 |
| Kauko-ohjaimen ja perusyksikön yhdistäminen | 32 |
| Kauko-ohjaimen paristojen vaihtaminen | 32 |
| Varastointi | 33 |
| Vianetsintä | 34 |

| | |
|--|----|
| Vikakoodien tarkistus..... | 34 |
| Vianmäärittystilaan siirtyminen ja koodien tarkistus | 35 |
| Vikakoodien nollaus..... | 35 |

Turvaohjeet

Yleinen turvallisuus

Tämä tuote voi aiheuttaa henkilövahingon. Noudata aina kaikkia turvallisuusohjeita, jotta vakavilta loukkaantumisilta vältytään.

Tuotteen käyttäminen muuhun kuin sen aiottuun käyttötarkoitukseen voi olla vaarallista käyttäjälle ja sivullisille.

- Lue ja sisäistä tämän *käyttöoppaan* ja vetoajoneuvon käyttöoppaan sisältö ennen koneen käyttöä. Huolehdi siitä, että kaikki tuotteen käyttäjät tietävät, miten konetta ja vetoajoneuvoa käytetään, ja ymmärtävät varoitukset.
- Koneen käyttö vaatii käyttäjän täyden huomion. Jos käyttäjän huomio keskittyy muualle, saattaa seurata henkilö- tai omaisuusvahinko.
- Älä laita käsiä tai jalkoja koneen liikkuvien osien lähelle.
- Älä käytä konetta ilman paikallaan olevia ja toimivia suojuksia ja muita suojalaitteita.
- Pidä kone turvallisen matkan päässä sivullisista sen ollessa liikkeessä.
- Älä päästä lapsia käyttöalueelle. Älä koskaan anna lasten käyttää tätä laitetta.
- Pysäytä kone, sammuta moottori, kytke seisontajarru, irrota virta-avain ja odota, että kaikki liikkuvat osat ovat pysähtyneet, ennen koneen huoltoa, polttoaineen lisäystä tai tukosten poistamista.

Laitteen asiaton käyttö tai huolto voi aiheuttaa tapaturman. Vähennä loukkaantumisriskiä noudattamalla näitä turvallisuusohjeita ja huomioimalla aina varoitusmerkki, joka tarkoittaa varoitusta, vaaraa tai hengenvaaraa – henkilöturvallisuusohjeet. Ohjeiden noudattamatta jättäminen saattaa johtaa henkilövahinkoon tai kuolemaan.

Lisää turvallisuusohjeita on tämän oppaan eri kohdissa.

Turva- ja ohjetarrat



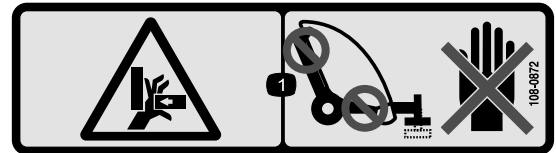
Turva- ja ohjetarrat on sijoitettu hyvin näkyville paikoille mahdollisten vaara-alueiden lähetyville. Korvaa vioittuneet tai kadonneet tarrat uusilla.



93-9899

decal93-9899

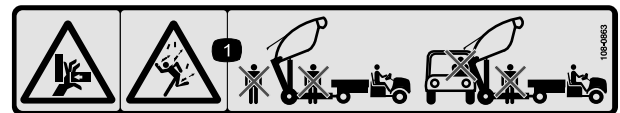
1. Ruhjoutumisvaara – asenna sylinterin lukko.



108-0872

decal108-0872

1. Käsien ruhjoutumisvaara – pidä kädet poissa puristuskohdista.



108-0863

decal108-0863

1. Ruhjoutumisvaara, putoavien esineiden aiheuttama vaara – pidä sivulliset ja muut ajoneuvot turvallisen matkan päässä koneesta sen ollessa yläasennossa.



58-6520

decal58-6520

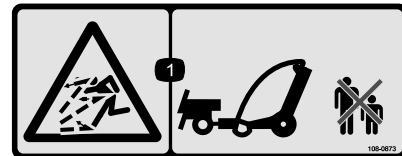
1. Rasva



108-0868

decal108-0868

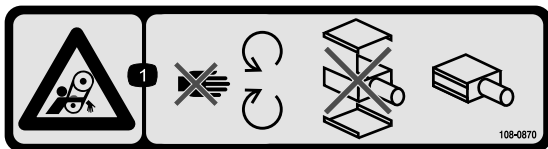
1. Vaara – pidä kädet ja jalat kaukana koneen harjasta.
2. Kaatumisvaara – älä käytä laitetta koneen ollessa yläasennossa rinteissä, joiden jyrkkyys on yli 5 astetta.



108-0873

decal108-0873

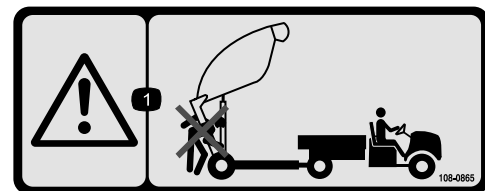
1. Esineiden sinkoutumisvaara – pidä sivulliset turvallisen etäisyyden päässä.



108-0870

decal108-0870

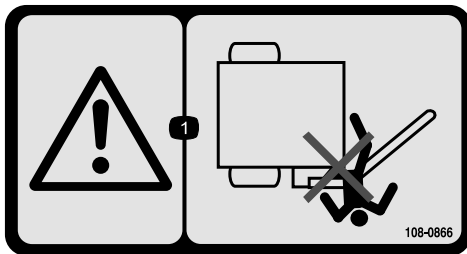
1. Takertumisvaara, hihnat – pysy etäällä liikkuvista osista. Älä käytä ilman turvalaitteita ja suojuksia. Pidä kaikki katteet paikoillaan.



108-0865

decal108-0865

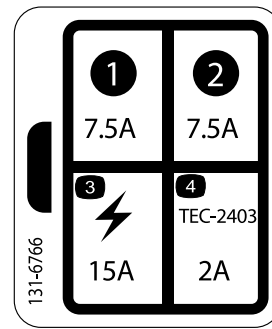
1. Vaara – pidä sivulliset turvallisen matkan päässä koneesta supilon tyhjennyksen aikana.



108-0866

decal108-0866

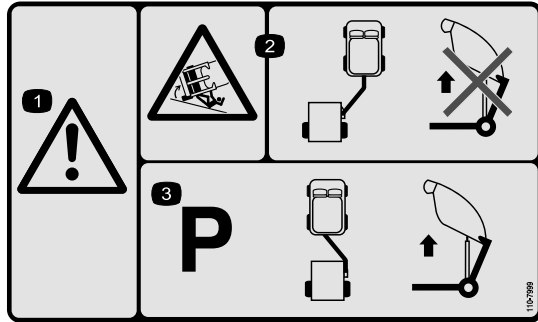
1. Vaara – pysy etäällä hinausaisan nivelkohdasta.



131-6766

decal131-6766

1. 7,5 A
2. 7,5 A
3. Sähkökäyttöinen lisävaruste (15 A)
4. TEC-2403 (2 A)



110-7999

decal110-7999

1. Vaara
2. Kaatumisvaara – kun lisälaite on lakaisuasennossa, lisälaitetta ei saa nostaa tyhjennystä varten.
3. Kone on pysäköitävä ja lisälaitteen on oltava hinausasennossa, ennen kuin kone nostetaan tyhjennystä varten.



93-9852

decal93-9852

1. Vaara – lue käyttöopas.
2. Ruhjoutumisvaara – asenna sylinterin lukko.



108-0861

decal108-0861

1. Vaara – lue *käyttöopas*. Älä käytä konetta, jos et ole saanut asianmukaista koulutusta.
2. Sivullisten ruuhoutumis- tai loukkaantumisvaara – älä kuljeta matkustajia.
3. Sähköiskuvaara, voimalinjoja yläpuolella – varo voimalinjoja.
4. Hallinnan menetyksen vaara – koneen enimmäiskuorma on 1 590 kg, hinaustapin kohdalla 114 kg. Älä aja rinteitä alas.
5. Vaara – älä aja yli 24 km/h:n nopeudella.
6. Varastoituneen energian aiheuttama vaara, perävaunu – laske kone, sijoita se pukeille tai tukijalkojen varaan, irrota kone, irrota hydrauliletkut ja johdinsarja. Älä aja konetta suppilon ollessa yläasennossa.



108-0862

decal108-0862

1. Vaara – lue *käyttöopas*. Kaikkien käyttäjien on oltava koulutettuja koneen käyttöön. Pidä sivulliset turvallisesta etäisyydestä koneesta.
2. Takertumisvaara, hihnat – pysy etäällä liikkuvista osista. Älä käytä ilman turvalaitteita ja suojuksia. Pidä kaikki katteet paikoillaan.

Käyttöönotto

Irralliset osat

Tarkista alla olevasta taulukosta, että kaikki osat on toimitettu.

| Ohjeet | Kuvaus | Määrä | Käyttökohde |
|-----------|--|--|--|
| 1 | Mitään osia ei tarvita | – | Koneen vaatimuksiin tutustuminen ennen koneen käyttöä |
| 2 | Mitään osia ei tarvita | – | Hinausaisan ja hydraulisyylinterin irrotus kuljetusasennosta |
| 3 | Hinausaisa Hinaustappi Pultti (3/8 × 1¼ tuumaa) Mutteri (3/8-16) Iso aluslaatta Iso mutteri Neliökantainen kiristysruuvi | 1 1 1 1 1 1 1 | Hinausaisan asennus |
| 4 | Ohjausvarren takakieleke Pultti (1/2 × 2 tuumaa) Litteä aluslaatta (0.531 × 0.063 tuumaa) Lukkomutteri (½ tuumaa) Pultti (3/8 × 1¼ tuumaa) Tappikokoonpano Laippamutteri (3/8 tuumaa) | 1 4 8 4 2 2 2 | Hydraulisyylinterin asennus. |
| 5 | Virtajohdinsarja Nippuside Sulake | 1 2 1 | Virtajohdinsarjan asennus |
| 6 | Hinaustappi Sokka | 1 1 | Koneen kiinnitys vetoajoneuvoon |
| 7 | Nippuside | 8 | Hydrauliletkujen ja johdinsarjan vienti ja kiinnitys |
| 8 | Mitään osia ei tarvita | – | Asenna hydrauliletkut. |
| 9 | Mitään osia ei tarvita | – | Johdinsarjan kytkentä |
| 10 | Terän asennuskokoonpano Pultti (7/16 × 3-1/4 tuumaa) Pieni aluslaatta (1/2 tuumaa) Iso aluslaatta Välikappale Lukkomutteri (7/16") Ketju Pultti (3/8 × 1-1/4 tuumaa) Laippamutteri (3/8 tuumaa) Lukitusrengas | 1 2 4 1 1 2 1 1 1 1 | Karhenninterien asennus |
| 11 | Kauko-ohjain Paristo (AAA) Pienet ruuvit | 1 4 6 | Kauko-ohjaimen kokoaminen |

Ohjeet, oppaat ja muut osat

| Kuvaus | Määrä | Käyttökohde |
|--------------|-------|--|
| Käyttöopas | 1 | Tutustu käyttöoppaaseen ennen koneen käyttöä. |
| CE-todistus | 1 | Tämä asiakirja ilmaisee CE-vaatimustenmukaisuuden. |
| Kauko-ohjain | 1 | Konetta voi käyttää kauko-ohjaimella. |

1

Koneen vaatimuksiin tutustuminen

Mitään osia ei tarvita

Ohjeet

- Konetta voidaan hinata useimmilla vetoajoneuvoilla, joiden hydraulikkajärjestelmän teho on 26,5–30 l/min paineella 137,9 bar ja joissa on golfkenttäkäyttöön soveltuvat matalapainerenkaat. Ajoneuvossa on oltava riittävän tehokkaat jarrut, ja sen hinausaisalla on voitava hinata 1 587 kg painavaa perävaunua. Hinaus- ja varo-ohjeet ovat vetoajoneuvon käyttöoppaassa.
- Workman-ajoneuvossa on oltava korkeatehoinen hydraulikkasarja. Workman-ajoneuvoissa, joiden sarjanumero on alle 900000001, on oltava raskaaseen käyttöön tarkoitettu hinausaisa (malli 44212 tai 44213).

Huomaa: Mäkiseen maastoon tai viheriöiden lähestymispenkereisiin soveltuu parhaiten Workmanin nelivetomalli.

Tärkeää: Käytettäessä vanhempia Workman-malleja kuormattua konetta ei saa yrittää hinata Workman-ajoneuvon vakiohinausaisalla. Sen enimmäiskapasiteetti on 680 kg, ja se voi taipua tai vaurioittaa poikkiputken akselitukea tai takajousen korvakkeita. Käytä vain raskaaseen käyttöön tarkoitettujen Workman-ajoneuvojen hinausaisasarjaa (malli 44212) tai raskaaseen käyttöön tarkoitettujen Workman-ajoneuvojen hinauskehikko- ja hinausaisasarjaa (malli 44213).

Tärkeää: Kuormattua konetta ei saa yrittää hinata kevyellä työajoneuvolla tai golfkärryllä. Tällaisten ajoneuvojen jarrut eivät yleensä ole riittävän tehokkaat, ja niiden jousitus ja runko

eivät ole riittävän lujatekoisia koneen painoon nähden.

- Perävaunujarruja suositellaan käytettäväksi, kun konetta käytetään mäkisessä maastossa. Täyteen kuormattu kone voi painaa jopa 1 588 kg (ajoneuvon kokonaispaino). Tämä ylittää useimpien työajoneuvojen hinaus- ja jarrutuskapasiteetin. Workman-ajoneuvoon on saatavana perävaunujarrusarja.

Huomaa: Perävaunujarrusarjaa voidaan käyttää myös muissa ajoneuvoissa, joissa on 12 V:n jarruvalon lähtö.

2

Hinausaisan ja hydraulisyylinterin irrotus kuljetusasennosta

Mitään osia ei tarvita

Ohjeet

Huomaa: Hinausaisakokoonpanon irrottamiseen tarvitaan kaksi henkilöä.

- Irrota tappikokoonpano, pultti ja mutteri, jotka kiinnittävät hydraulisyylinterin ja letkut hinausaisaan kuljetusta varten. Katkaise myös nippuside. Laske sylinteri ja letkut varovasti aisalta. Säilytä tappikokoonpano ja kiinnikkeet myöhempää käyttöä varten.
- Irrota sokka ja hinaustappi, jotka kiinnittävät hinausaisan ylempään kuljetustukeen. Hinausaisa on hyvin raskas, joten ole varovainen irrottaessasi aisaa kuljetustuista.
- Käännä alemman kuljetustapin kohdalta ja käännä hinausaisa alas.
- Irrota tappikokoonpano, pultti ja mutteri, jotka kiinnittävät hinausaisan alempaan kuljetustukeen.

Huomaa: Kone liikkuu ylöspäin alemman tapin kuljetustuen kohdalta.

5. Irrota kiinnikkeet, jotka kiinnittävät kuljetustuet koneeseen. Irrota kuljetustuet ja hävitä ne.

3

Hinausaisan asennus

Vaiheeseen tarvittavat osat:

| | |
|---|------------------------------|
| 1 | Hinausaisa |
| 1 | Hinaustappi |
| 1 | Pultti (3/8 × 1¼ tuumaa) |
| 1 | Mutteri (3/8-16) |
| 1 | Iso aluslaatta |
| 1 | Iso mutteri |
| 1 | Neliökantainen kiristysruuvi |

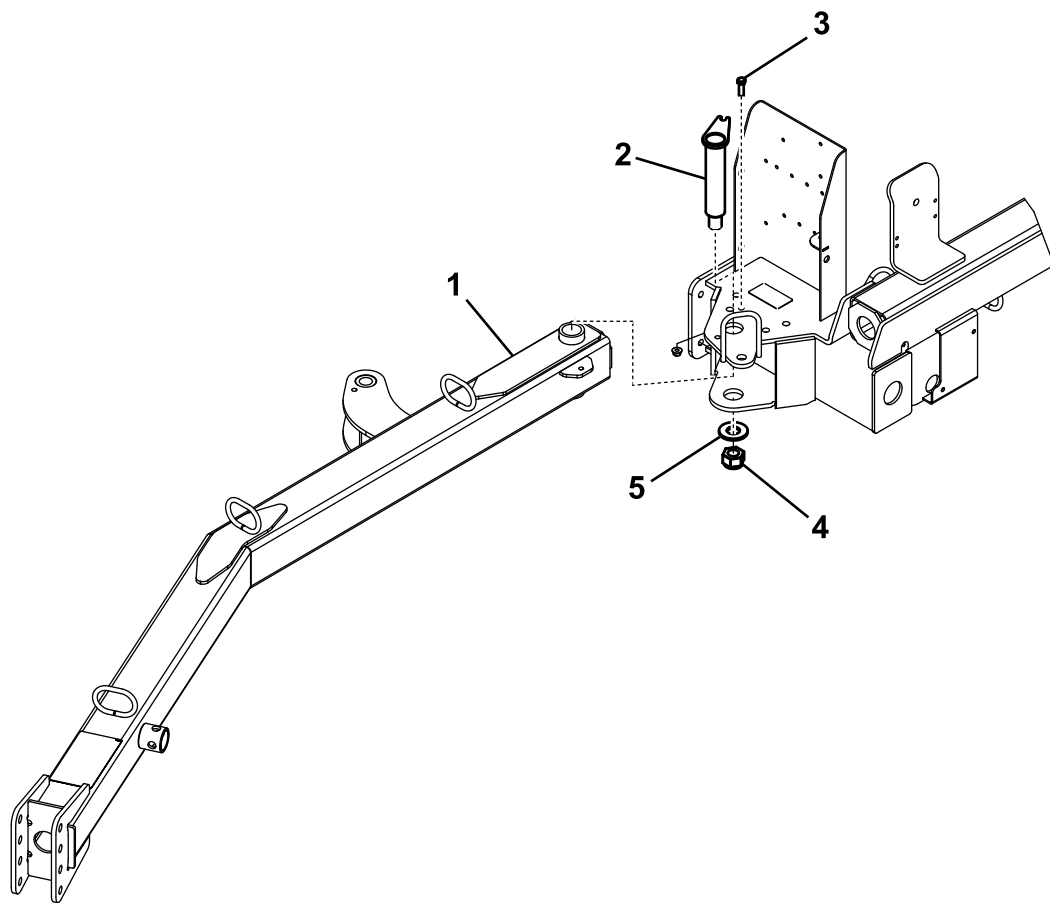
Ohjeet

Huomaa: Tähän toimenpiteeseen tarvitaan kaksi henkilöä.

1. Asenna hinausaisan takapää koneen kiinnityslevyjen väliin ja kohdista asennusreiät ([Kuva 3](#)).

Huomaa: Letkujen ohjaimet asennetaan hinausaisan päälle.

2. Asenna hinaustappi kiinnityslevyjen ja hinausaisan läpi ([Kuva 3](#)).
3. Kiinnitä hinaustapin yläpää kiinnityslevyyn pultilla (3/8 × 1-1/4 tuumaa) ja lukkomutterilla (3/8 tuumaa) kuvan mukaisesti ([Kuva 3](#)).
4. Kiinnitä hinaustapin alapää isolla aluslaattalla, isolla mutterilla ja neliökantaisella kiristysruuvilla ([Kuva 3](#)).

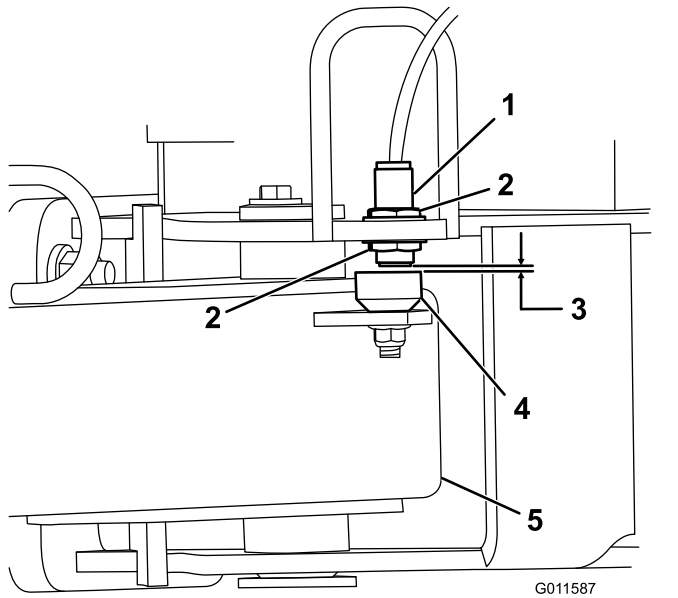


g011255

Kuva 3

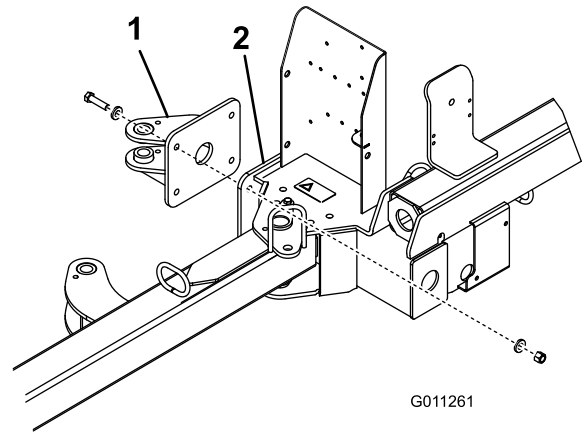
1. Hinausaisa
2. Hinaustappi
3. Pultti (3/8 × 1-1/4 tuumaa) ja lukkomutteri (3/8 tuumaa)
4. Iso mutteri ja neliökantainen kiristysruuvi
5. Iso aluslaatta

5. Löysää vastamutterit, jotka kiinnittävät lähestymiskytkimen runkoon, ja laske kytkintä, kunnes se on 2,6–4,0 mm:n päässä hinausaisan anturilevystä (Kuva 4). Lukitse säätö kiristämällä vastamutterit.



Kuva 4

- | | |
|---------------------|---------------|
| 1. Lähestymiskytkin | 4. Anturilevy |
| 2. Vastamutteri | 5. Hinausaisa |
| 3. 2,6–4,0 mm | |

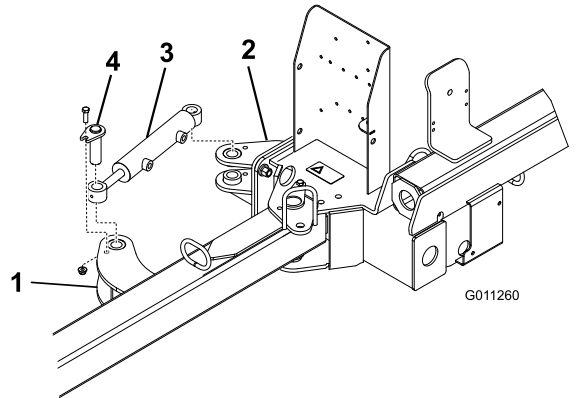


Kuva 5

1. Ohjauvarren takakieleke 2. Koneen runko

2. Kiinnitä hydraulisynterin kumpikin pää ohjauvarren kielekkeeseen tappikokoonpanolla, pultilla ($3/8 \times 1-1/4$ tuumaa) ja laippamutterilla ($3/8$ tuumaa) (Kuva 6).

Huomaa: Varmista, että sylinterin tankopää (työskentelypää) on kiinnitetty ohjauvarren etukielekkeeseen.



Kuva 6

1. Ohjauvarren etukieleke 3. Hydraulisynteri
2. Ohjauvarren takakieleke 4. Tappikokoonpano

4

Hydraulisynterin asennus

Vaiheeseen tarvittavat osat:

| | |
|---|--|
| 1 | Ohjauvarren takakieleke |
| 4 | Pultti ($1/2 \times 2$ tuumaa) |
| 8 | Litteä aluslaatta ($0,531 \times 0,063$ tuumaa) |
| 4 | Lukkomutteri ($1/2$ tuumaa) |
| 2 | Pultti ($3/8 \times 1-1/4$ tuumaa) |
| 2 | Tappikokoonpano |
| 2 | Laippamutteri ($3/8$ tuumaa) |

Ohjeet

1. Asenna ohjauvarren takakieleke koneen runkoon neljällä pultilla ($1/2 \times 2$ tuumaa), kahdeksalla litteällä aluslaattalla ($0,531 \times 0,063$) ja neljällä lukkomutterilla ($1/2$ tuumaa). Aseta osat paikoilleen kuvan mukaisesti (Kuva 5).

5

Virtajohdinsarjan asennus

Vaiheeseen tarvittavat osat:

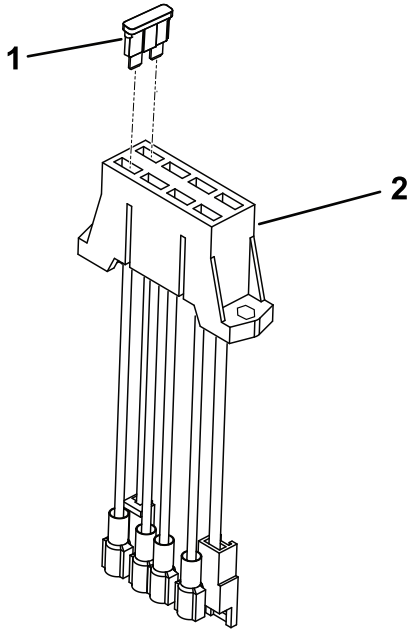
| | |
|---|------------------|
| 1 | Virtajohdinsarja |
| 2 | Nippuside |
| 1 | Sulake |

Ohjeet

1. Irrota akku ajoneuvosta.
2. Kiinnitä virtajohdinsarjan rengasliitin ajoneuvon sulakerasian lähellä olevaan maadoituspulttiin.
3. Kytke johdinsarja sulakerasian takana olevaan punaiseen johtoon.

Huomaa: Jos Workman-ajoneuvossa ei ole vapaata sulakepaikkaa, hanki ja asenna ajoneuvon Toron lisäsulakerasia (osanro 92-2641).

4. Asenna 20 A:n sulake sulakerasian aukkoon (Kuva 7).

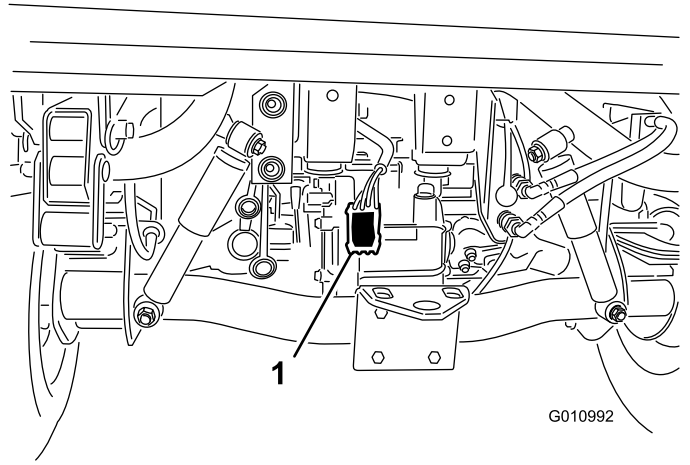


Kuva 7

g248241

1. Sulake
2. Sulakerasia

5. Vie johdinsarja ajoneuvon pääjohdinsarjaa pitkin ajoneuvon takaosaan (Kuva 8).



G010992

g010992

Kuva 8

1. Virtajohdinsarja

6. Kiinnitä johdinsarja ajoneuvoon nippusiteillä useasta kohdasta. Johdinsarjaa ei saa viedä kuumien tai pyörivien osien läheltä.

Huomaa: Johdinsarja on varustettu liittimellä, joka on tarkoitettu lisävarusteena saatavaa jarrujen ohjaussarjaa varten.

7. Kytke ajoneuvon akku. Katso ohjeet ajoneuvon käyttöoppaasta.

6

Koneen kiinnitys vetoajoneuvoon

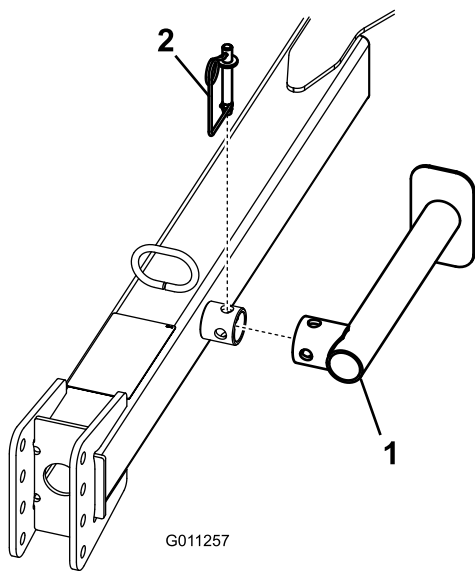
Vaiheeseen tarvittavat osat:

| | |
|---|-------------|
| 1 | Hinaustappi |
| 1 | Sokka |

Ohjeet

Varmista, että koneen runko on samansuuntainen maanpinnan kanssa, jotta roskien keruu toimisi tehokkaasti.

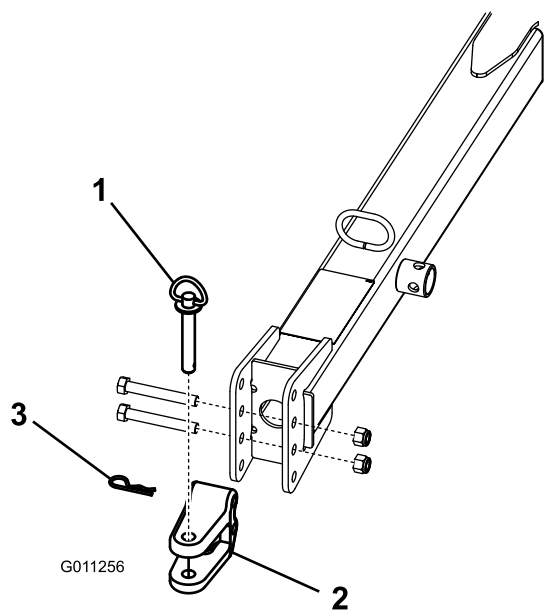
1. Pysäköi kone tasaiselle alustalle.
2. Peruuta vetoajoneuvo koneen luokse.
3. Irrota jousitappi, kierrä tunkki alas ja asenna jousitappi (Kuva 9).



Kuva 9

1. Tunkki 2. Jousitappi

4. Nosta hinausaisaa tunkilla, kunnes se on samansuuntainen alustan kanssa.
5. Säädä koneen vetokoukun haarukka samalle tasolle vetoajoneuvon vetokytkimen kanssa seuraavasti:
 - Irrota pultit ja lukkomutterit, joilla vetokoukun haarukka (Kuva 10) on kiinni hinausaisassa.



Kuva 10

1. Hinaustappi 3. Sokka
2. Haarukka

- Nosta tai laske vetokoukun haarukkaa siten, että se on suunnilleen samalla tasolla kuin vetoajoneuvon vetokytkin.
- Kiinnitä haarukka vetokytkimeen aiemmin irrotetuilla pulteilla ja lukkomuttereilla.

Huomaa: Varmista, että kone on samansuuntainen maanpinnan kanssa.

6. Kiinnitä koneen haarukkavetokoukku vetoajoneuvon vetokytkimeen hinaustapilla ja sokalla.
7. Irrota jousitappi, käännä tunkki ylös varastointiasentoon ja asenna jousitappi.

7

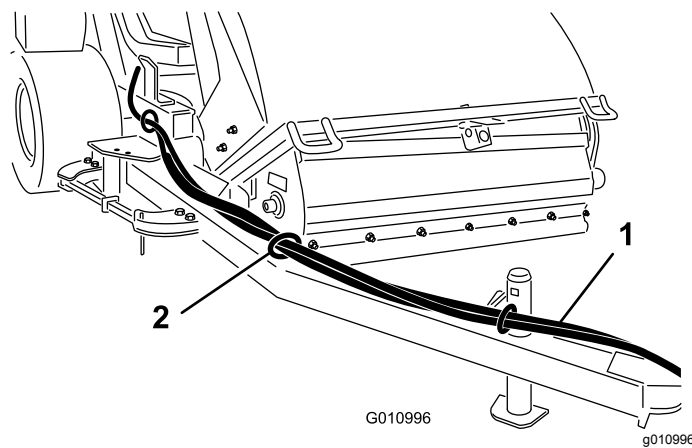
Hydrauliletkujen ja johdinsarjan vieni ja kiinnitys

Vaiheeseen tarvittavat osat:

| | |
|---|-----------|
| 8 | Nippuside |
|---|-----------|

Ohjeet

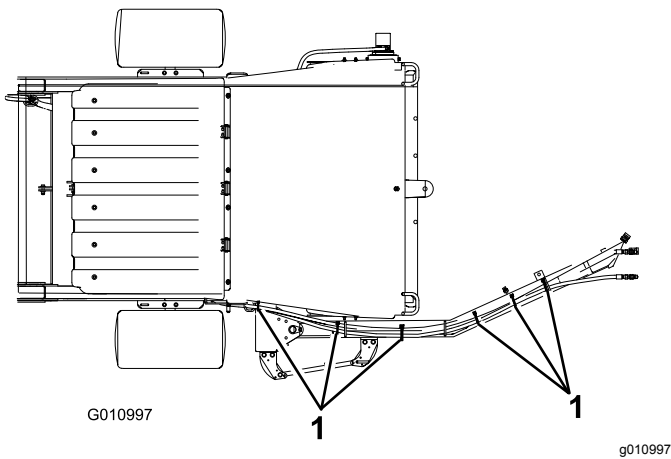
1. Vie hydrauliletkut ja johdinsarja letkun ohjainten läpi hinausaisan etupuolelle (Kuva 11).



Kuva 11

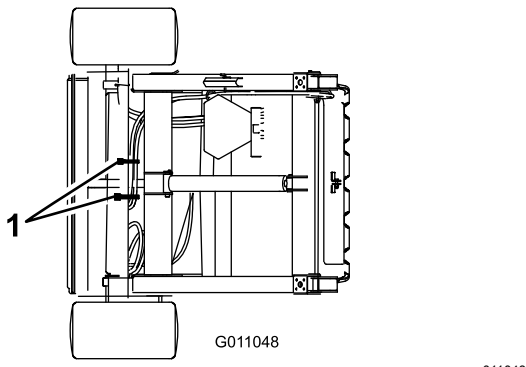
1. Hydrauliletkut ja johdinsarja 2. Letkun ohjain

2. Kiinnitä hydrauliletkut ja johdinsarja kuvien mukaisesti (Kuva 12 ja Kuva 13).



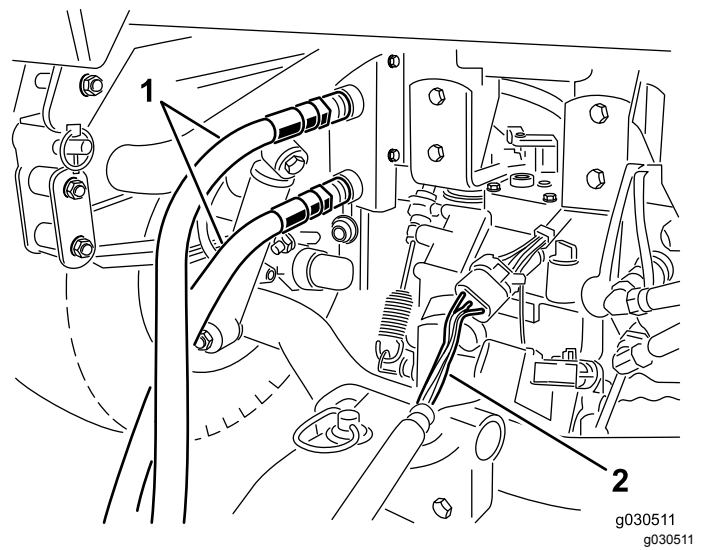
Kuva 12
Ylänäkö

1. Nippuside (6 kpl)



Kuva 13
Alinäkö

1. Nippuside (2 kpl)

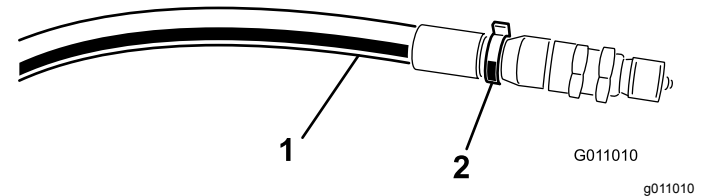


Kuva 14

1. Hydrauliletkut
2. Johdinsarja

Tärkeää: Varmista, että harja pyöri oikeaan suuntaan (moottorin suunnasta katsottuna harjan tulisi pyöriä myötäpäivään). Jos harja pyöri vastapäivään, vaihda hydrauliletkujen liitännät.

Huomaa: Merkitse korkeapaineletku nippusiteellä letkujen oikean asennuksen varmistamiseksi ([Kuva 15](#)).



Kuva 15

1. Korkeapaineletku
2. Nippuside

8

Hydrauliletkujen asennus

Mitään osia ei tarvita

Ohjeet

Liitä hydrauliletkut koneesta vetoajoneuvon pikaliittimiin ([Kuva 14](#)).

9

Johdinsarjan kytkentä

Mitään osia ei tarvita

Ohjeet

Kytke johdinsarja koneesta vetoajoneuvon virtajohdinsarjaan ([Kuva 14](#)).

Huomaa: Varmista, että johdinsarja ei voi jäädä puristuksiin vetokytkimeen ja että se ei ole hinaustapin päällä tai ympäriillä.

10

Karhenninterien asennus

Vaiheeseen tarvittavat osat:

| | |
|---|-------------------------------|
| 1 | Terän asennuskokoonpano |
| 2 | Pultti (7/16 × 3-1/4 tuumaa) |
| 4 | Pieni aluslaatta (1/2 tuumaa) |
| 1 | Iso aluslaatta |
| 1 | Välikappale |
| 2 | Lukkomutteri (7/16") |
| 1 | Ketju |
| 1 | Pultti (3/8 × 1-1/4 tuumaa) |
| 1 | Laippamutteri (3/8 tuumaa) |
| 1 | Lukitusrenkas |

Ohjeet

1. Kiinnitä terän asennuskokoonpano koneen rungon vasempaan pätyyn pultilla (7/16 × 3-1/4 tuumaa), kahdella pienellä aluslaattalla, isolla aluslaattalla ja lukkomutterilla (7/16 tuumaa).

Huomaa: Sijoita osat kuvan mukaisesti ([Kuva 16](#)).

2. Kiinnitä karhenninterä asennuskokoonpanoon pultilla (7/16 × 3-1/4 tuumaa), kahdella litteällä aluslaattalla, välikappaleella ja lukkomutterilla (7/16 tuumaa). Kokoa osat kuvan mukaisesti ([Kuva 16](#)).

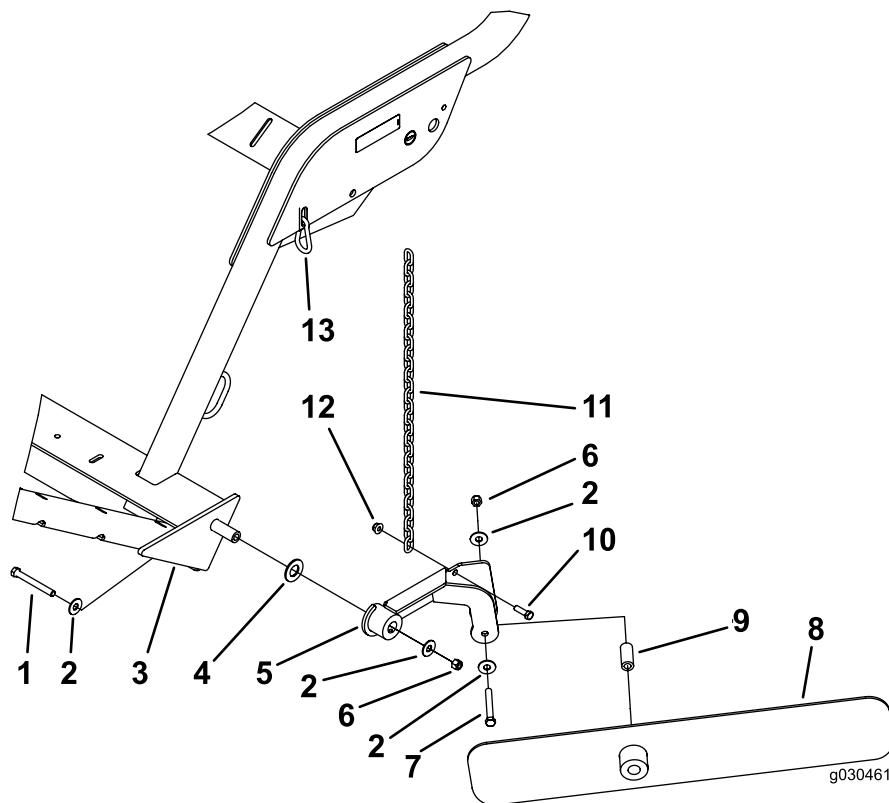
Huomaa: Aseta terän pitkä pää koneesta poispäin.

3. Kiinnitä ketju terän asennuskokoonpanoon pultilla (3/8 × 1-1/4 tuumaa) ja laippamutterilla (3/8 tuumaa) ([Kuva 16](#)).
4. Kiinnitä ketjun toinen pää rungossa olevaan aukkoon lukitusrenkaalla ([Kuva 16](#)).

Huomaa: Ketjussa pitäisi olla kytkettäessä hieman löysää.

5. Rasvaa terän asennuskokoonpanon ja karhenninterän navan rasvanippa liitimpohjaisella yleisrasvalla nro 2.

Huomaa: Kun karhenninta ei tarvita, irrota ketju lukitusrenkaasta, nosta karhenninkokoonpano ylöspäin ja kiinnitä ketju kohotetulle tasolle.



Kuva 16

- | | |
|----------------------------------|---------------------------------|
| 1. Pultti (7/16 × 3-3/4 tuumaa) | 8. Karhenninterä |
| 2. Pieni aluslaatta (1/2 tuumaa) | 9. Välikappale |
| 3. Koneen runko | 10. Pultti (3/8 × 1-1/4 tuumaa) |
| 4. Iso aluslaatta | 11. Ketju |
| 5. Terän asennuskokoonpano | 12. Laippamutteri (3/8 tuumaa) |
| 6. Lukkomutteri (7/16 tuumaa) | 13. Lukitusrengas |
| 7. Pultti (7/16 × 3-1/4 tuumaa) | |

g030462

g030461

11

Kauko-ohjaimen kokoaminen

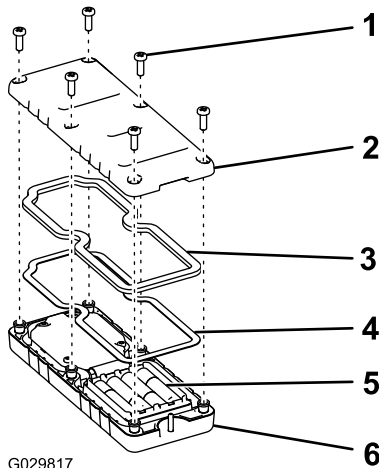
Vaiheeseen tarvittavat osat:

| | |
|---|---------------|
| 1 | Kauko-ohjain |
| 4 | Paristo (AAA) |
| 6 | Pienet ruuvit |

Ohjeet

1. Irrota kuminauhat, joilla kauko-ohjaimen molemmat puolet on kiinnitetty yhteen, ja irrota takakansi.
2. Aseta kukin paristo alustaan ja huomioi polaarisuus (Kuva 17).

Huomaa: Jos paristot asetetaan väärin, kone ei vaurioidu, mutta sitä ei voi käyttää. Alustassa on merkintä kunkin pariston oikeasta polaarisuudesta.



Kuva 17

1. Ruuvi
2. Kansi
3. Tiiviste
4. Terästiviste
5. Paristot
6. Kauko-ohjain

3. Varmista, että teräs- ja kumitiivisteet ovat paikoillaan kauko-ohjaimen urassa, ja aseta takakansi paikalleen (Kuva 17).
4. Kiinnitä kansi kuudella ruuvilla (Kuva 17) ja kiristä ne momenttiin 1,5–1,7 N·m.

Huomaa: Älä kiristä ruuveja liikaa.

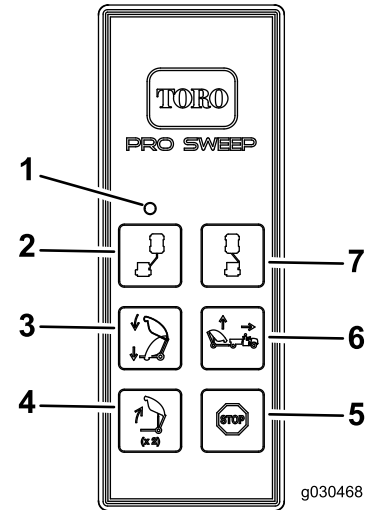
Laitteen yleiskatsaus

Ohjauslaitteet

Suppilon tyhjennyspainike

Tyhjennä suppilo painamalla suppilon tyhjennyspainiketta kahdesti (Kuva 18).

Tärkeää: Koneen on oltava suoraan vetoajoneuvon takana ja kuljetuskorkeudessa ennen kuin tyhjennystoiminto voidaan aktivoida.



Kuva 18

1. LED-valo
2. Sivusiirto vasemmalle
3. Lakaisija alas
4. Suppilon tyhjennys
5. Pysäytys
6. Lakaisija ylös
7. Sivusiirto oikealle

Lakaisijan laskupainike

Laske suppilo painamalla lakaisijan laskupainiketta (Kuva 18). Suppilo voidaan laskea, kun se on missä tahansa seuraavista asennoista:

- Suppilon tyhjennyskorkeus
- Kuljetuskorkeus
- Kääntymiskorkeus

Huomaa: Kun suppiloa lasketaan tyhjennysasennosta, laskeminen voidaan pysäyttää milloin tahansa vapauttamalla lakaisijan laskupainike.

Huomaa: Kun kone on kuljetus- tai kääntymisasennossa, suppilon laskeminen voidaan pysäyttää painamalla lakaisijan nostopainiketta.

Lakaisijan nostopainike – vakiotila

Nosta kone vakiotilassa painamalla lakaisijan nostopainiketta. Suppilo pysähtyy ennalta määritettyyn korkeuteen (Kuva 18).

- Kuljetuskorkeus (aloitusasento) on 33,7–38,7 cm.
- Kääntymiskorkeus (sivuasento) on 21,6–26,7 cm.

Lakaisijan nostopainike – vapaavalintainen tila

Tässä tilassa käyttäjä voi säätää koneen mihin tahansa korkeuteen ja kone pysähtyy ennalta määritettyihin korkeuksiin.

Huomaa: Lisätietoja vapaavalintaisen tilan valinnasta on kohdassa [Lakaisijan nostotilan valinta \(sivu 27\)](#).

Nosta kone vapaavalintaisessa tilassa pitämällä lakaisijan nostopainiketta painettuna, kunnes suppilo saavuttaa halutun korkeuden tai pysähtyy ennalta määritettyyn korkeuteen (Kuva 18).

- Kuljetuskorkeus (aloitusasento) on 33,7–38,7 cm.
- Kääntymiskorkeus (sivuasento) on 21,6–26,7 cm.

Vasemmalle siirron painike

Siirrä kone sivuun vasemmalle pitämällä vasemmalle siirron painiketta painettuna (Kuva 18). Siirto vasemmalle pysähtyy, kun painike vapautetaan.

Oikealle siirron painike

Siirrä kone sivuun oikealle pitämällä oikealle siirron painiketta painettuna (Kuva 18). Siirto oikealle pysähtyy, kun painike vapautetaan.

Pysäytyspainike

Mikä tahansa käynnissä oleva toiminto voidaan keskeyttää painamalla pysäytyspainiketta.

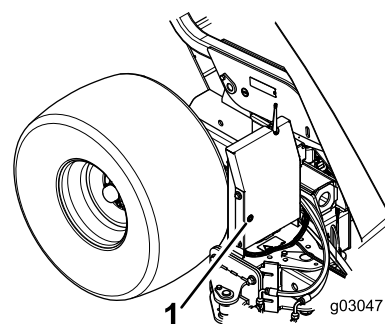
Huomaa: Kolmen sekunnin viive on todennäköinen.

Vianmääritysvalo

Vianmääritysvalo (Kuva 19) sijaitsee etusuojuksessa ja osoittaa koneen vikakoodit. Kun avain on käännetty KÄYNNISSÄ-asentoon, vianmääritysvalo syttyy viiden sekunnin ajaksi, sammuu viiden sekunnin ajaksi ja vilkkuu sitten kolme kertaa sekunnissa, kunnes kauko-ohjaimen painiketta painetaan. Jos valo syttyy viideksi sekunniksi ja alkaa sitten vilkkua kymmenen kertaa sekunnissa (välittömästi tai viiden sekunnin tauon jälkeen), koneessa on vika. Katso kohta [Vikakoodien tarkistus \(sivu 34\)](#).

Huomaa: Vianmääritysvalo syttyy, kun kauko-ohjaimen painiketta painetaan.

Huomaa: Jos kauko-ohjaimen painike on painettuna konetta käynnistettäessä, valo ei vilku kolme kertaa sekunnissa sen jälkeen, kun se sammuu viiden sekunnin ajaksi.



Kuva 19

1. Vianmääritysvalo

Tekniset tiedot

Huomaa: Ominaisuuksia ja rakennetta voidaan muuttaa ilmoittamatta.

Mitat ja painot

| | |
|-------------------------|---|
| Leveys | 221 cm |
| Korkeus | 202 cm |
| Tyhjennyskorkeus | 173 cm |
| Pituus | Suppilo laskettuna: 173 cm Suppilo nostettuna: 229–249 cm |
| Kuivapaino | 680 kg |
| Ajoneuvon kokonaispaino | 1 588 kg |

Radion tekniset tiedot

| | |
|-------------------|-----------|
| Taajuus | 2,4 GHz |
| Enimmäislähtöteho | 19,59 dBm |

Lisälaitteet/lisävarusteet

Koneeseen on saatavana valikoima Toron hyväksymiä lisälaitteita ja -varusteita, joiden avulla voidaan parantaa ja laajentaa sen ominaisuuksia. Ota yhteys valtuutettuun huoltoliikkeeseen tai valtuutettuun Toro-jälleenmyyjään tai siirry osoitteeseen www.Toro.com, jossa on luettelo hyväksytyistä lisälaitteista ja -varusteista.

Käytä vain aitoja Toro-varaosia ja -lisävarusteita, jotta kone toimisi parhaalla mahdollisella tavalla ja sen turvasertifiointi pysyisi voimassa. Muiden valmistajien varaosat ja lisävarusteet voivat osoittautua vaarallisiksi, ja niiden käyttö voi johtaa tuotteen takuun raukeamiseen.

Käyttö

Huomaa: Koneen vasen ja oikea puoli määritellään normaalista käyttöasennosta käsin.

Turvallisuus ennen käyttöä

- Älä anna lasten tai kouluttamattomien henkilöiden käyttää tai huoltaa laitetta. Paikalliset säännökset saattavat asettaa rajoituksia käyttäjän iälle. Omistaja vastaa käyttäjien ja mekaanikkojen koulutuksesta.
- Tutustu laitteen turvallisen käytön ohjeisiin, ohjauslaitteisiin ja turvamerkintöihin.
- Selvitä, miten koneen saa pysäytettyä ja miten ajoyksikön moottorin saa sammutettua nopeasti.
- Tarkista, että käyttäjän pitokytkimet, turvakytkimet ja suojalevyt ovat paikoillaan ja toimivat oikein. Älä käytä konetta, mikäli ne eivät toimi kunnolla.
- Tarkasta koneen käyttöalue ja poista siltä kaikki esineet, joihin kone voi osua.
- Kun vetoajoneuvona käytetään Workman-konetta, on suositeltavaa asettaa ajoneuvon lavalle 227 kg:n paino, jos sitä käytetään rinteissä.
- Tarkista ajoyksikön toimittajalta tai valmistajalta, että ajoyksikkö soveltuu käytettäväksi tämän painoisen lisälaitteen kanssa.
- Sammuta moottori, irrota ajoyksikön virta-avain ja odota, kunnes kaikki liikkuvat osat ovat pysähtyneet, ennen kuin säädät konetta.

Laitteen käyttö

Koneen päätarkoitus on poistaa roskia laajoilta nurmialueilta.

Konetta käytetään kauko-ohjaimella. Kohdassa [Ohjauslaitteet \(sivu 18\)](#) on lisätietoja ohjauspainikkeiden oikeasta käytöstä.

Aseta kone kuljetuksen ja kääntymisen ajaksi seuraaviin korkeuksiin:

- Kuljetuskorkeus (aloitusasento) on 33,7–38,7 cm.
- Kääntymiskorkeus (sivuasento) on 21,6–26,7 cm.

⚠ VAARA

Pyörivät osat voivat aiheuttaa vakavia henkilövahinkoja.

- **Pidä kädet, jalat, hiukset ja vaateus etäällä liikkuvista osista tapaturmien välttämiseksi.**
- **Älä käytä konetta ilman katteita, suojuksia ja turvalaitteita.**

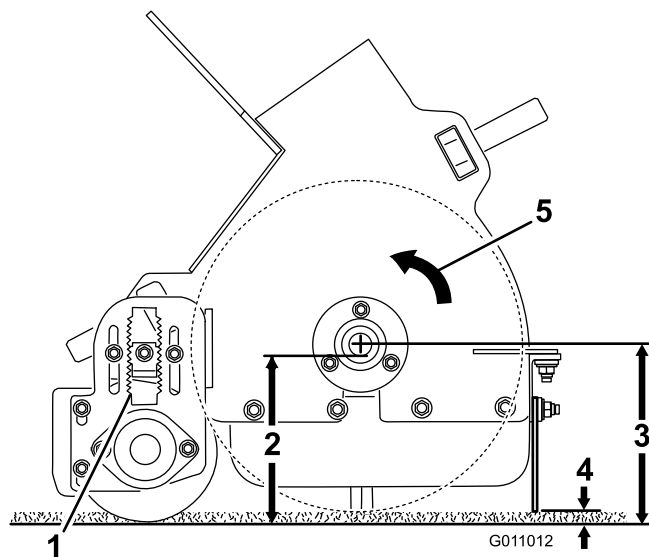
Harjan korkeuden säätö

Säädä kone siten, että harjakset osuvat kevyesti nurmen pintaan mutta eivät tunkeudu sen läpi.

Alla olevassa taulukossa on esitetty koneen suositusasetukset.

| Käyttökohde | Rullan/harjan asetus | Etulaipan asetus | Huomautuksia |
|------------------------|-----------------------------|-------------------|---|
| Viheriöt/tiiausalustat | 2–4 pykälää alhaalta lukien | 6–13 mm maasta | Harjasten osuttava kevyesti nurmen pintaan |
| Väylät | 3–5 pykälää alhaalta lukien | 13–25 mm maasta | Harjasten ulotuttava 1/3:aan ruohon pituudesta ruohonkorsien kärjistä katsoen |
| Urheilukentät | 5–7 pykälää alhaalta lukien | 25–76 mm maasta | Harjasten ulotuttava 1/3:aan ruohon pituudesta ruohonkorsien kärjistä katsoen |
| Lehdet | 5–9 pykälää alhaalta lukien | Irrota etupaneeli | Harjasten ulotuttava 1/3:aan ruohon pituudesta ruohonkorsien kärjistä katsoen |

| A | B | | C |
|-----------------|-----------------------|-----------------------|-------|
| Avoimet pykälät | Säätökieleke ylhäällä | Säätökieleke alhaalla | |
| 0 | 5.500 | | 6.000 |
| | | 5.625 | 6.125 |
| 1 | 5.750 | | 6.250 |
| | | 5.875 | 6.375 |
| 2 | 6.000 | | 6.500 |
| | | 6.125 | 6.625 |
| 3 | 6.250 | | 6.750 |
| | | 6.375 | 6.875 |
| 4 | 6.500 | | 7.000 |
| | | 6.625 | 7.125 |
| 5 | 6.750 | | 7.250 |
| | | 6.875 | 7.375 |
| 6 | 7.000 | | 7.500 |
| | | 7.125 | 7.625 |
| 7 | 7.250 | | 7.750 |
| | | 7.375 | 7.875 |
| 8 | 7.500 | | 8.000 |
| | | 7.625 | 8.125 |
| 9 | 7.750 | | 8.250 |
| | | 7.875 | 8.375 |
| 10 | 8.000 | | 8.500 |
| | | 8.125 | 8.625 |
| 11 | 8.250 | | 8.750 |
| | | 8.375 | 8.875 |
| 12 | 8.500 | | 9.000 |
| | | 8.625 | 9.125 |
| 13 | 8.750 | | 9.250 |
| | | 8.875 | 9.375 |

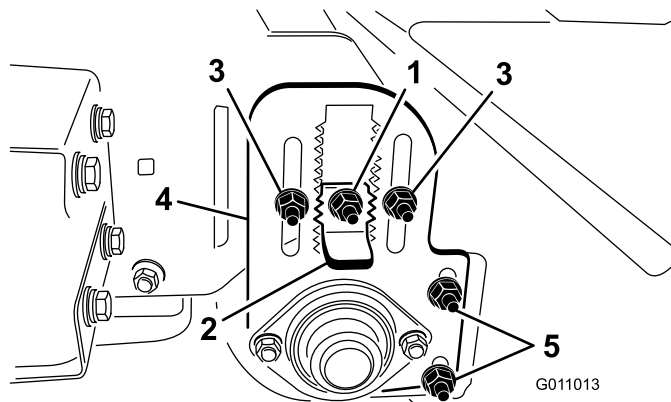


Kuva 20

g011012

- | | |
|------|------------------|
| 1. A | 4. 6–13 mm |
| 2. B | 5. Harjan suunta |
| 3. C | |

1. Siirrä kone tasaiselle alustalle.
2. Nosta suppilo ja asenna suppilon tukitanko. Katso [Suppilon tukitangon käyttö \(sivu 24\)](#).
3. Löysää korkeussäätimen lukkomutteria ([Kuva 21](#)) niin, että säädintä voidaan vetää ulos noin 13 mm.



Kuva 21

g011013

- | | |
|-----------------------------------|----------------------------------|
| 1. Lukkomutteri | 4. Rullan korkeuden säätölevy |
| 2. Korkeussäädin | 5. Rullan kaapimen säätömutterit |
| 3. Rullan korkeuden säätömutterit | |

4. Löysää rullan korkeussäädön lukkomuttereita ([Kuva 21](#)).
5. Vedä korkeussäädin ulos ja liikuta takarullaa ylös tai alas liu'uttamalla rullan korkeuden säätölevy halutulle korkeudelle ([Kuva 21](#)).
6. Lukitse säätö kiristämällä lukkomutterit.
7. Toista nämä vaiheet harjan vastakkaisella puolella. Varmista, että säädöt ovat samansuuruiset.

Rullan kaapimen säätö

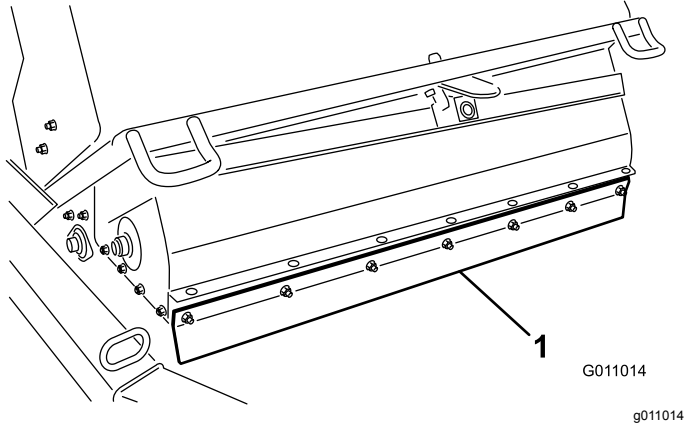
Rullan kaavin ([Kuva 21](#)) on säädettävä siten, että kaapimen ja rullan välissä on 2 mm:n rako. Löysää

rullan kaapimen säätömuttereita, sijoita rulla haluttuun asentoon ja kiristä mutterit.

Etulaipan korkeuden säätö

Tehokasta roskien keräystä varten etulaippa (Kuva 22) on säädettävä siten, että laipan alareunan ja pinnan välissä on 6–13 mm:n rako.

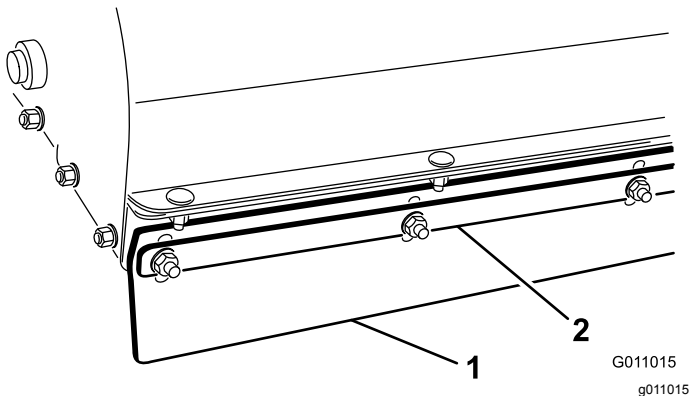
Huomaa: Suuria roskia kerätessä, tai kun kerätään pitkässä ruohossa, voi olla tarpeen nostaa etulaippa yläasentoon tai irrottaa se kokonaan.



Kuva 22

1. Etulaippa

1. Löysää muttereita, joilla metalliliuska ja etulaippa on kiinnitetty harjan koteloon (Kuva 23).



Kuva 23

1. Etulaippa
2. Metalliliuska

2. Säädä etulaippa haluttuun käyttökorkeuteen ja kiristä mutterit.

Rengaspaineen tarkistus

Tarkista rengaspaine päivittäin.

Oikea rengaspaine: 0,862 bar.

Enimmäisringspaine: 1,24 bar.

Huomaa: Venttiili sijaitsee vanteen takapuolella.

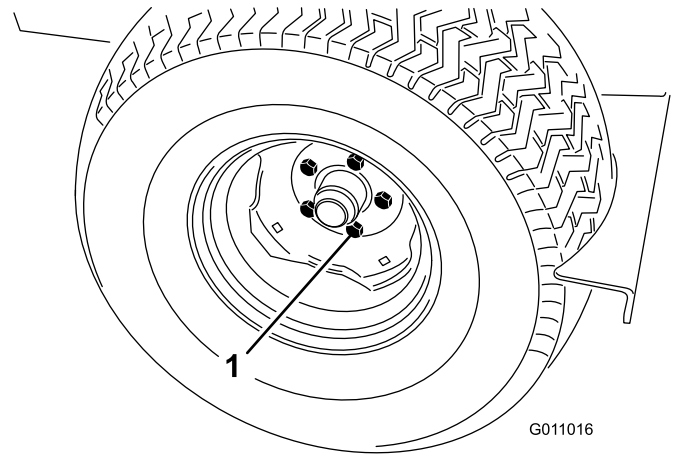
Pyöränmuttereiden kireyden tarkistus

⚠ VAARA

Mikäli kireys ei ole oikea, pyörään voi tulla vika tai se voi irrota, mikä voi aiheuttaa tapaturman.

Varmista, että pyöränmutterit on kiristetty oikeaan momenttiin.

Tarkista pyöränmuttereiden kireys ja kiristä ne momenttiin 95–122 N·m.



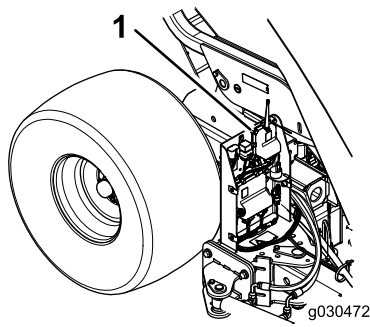
Kuva 24

1. Pyöränmutteri

Säätimen aktivointi

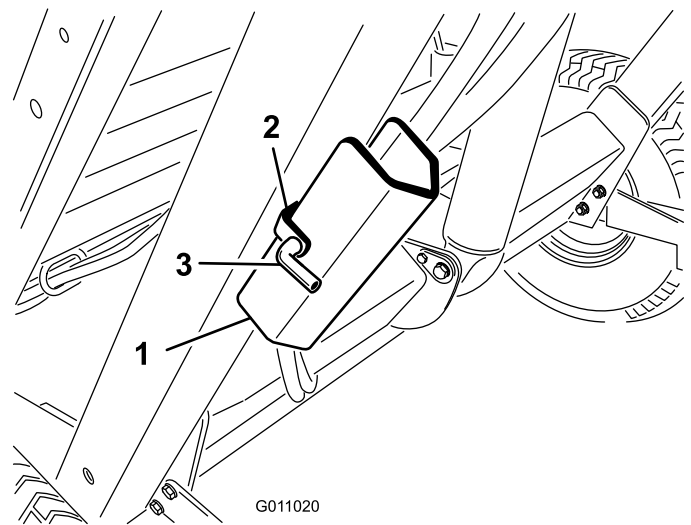
Säädin (Kuva 25) aktivoituu heti, kun koneen johdinsarja on kytketty vetoajoneuvon virtajohdinsarjaan.

- Workman-malleissa, joiden sarjanumero on alle 899999999, johdinsarjassa on virtaa.
- Workman-malleissa, joiden sarjanumero on 900000001 tai yli, johdinsarjaan tulee virta, kun virta-avain käännetään KÄYNNISSÄ-asentoon.



Kuva 25

1. Säädin



Kuva 26

1. Suppilon tukitanko 3. Tappi
2. Säilytyskannake

Säätimen aikakatkaisutoiminnon käyttö

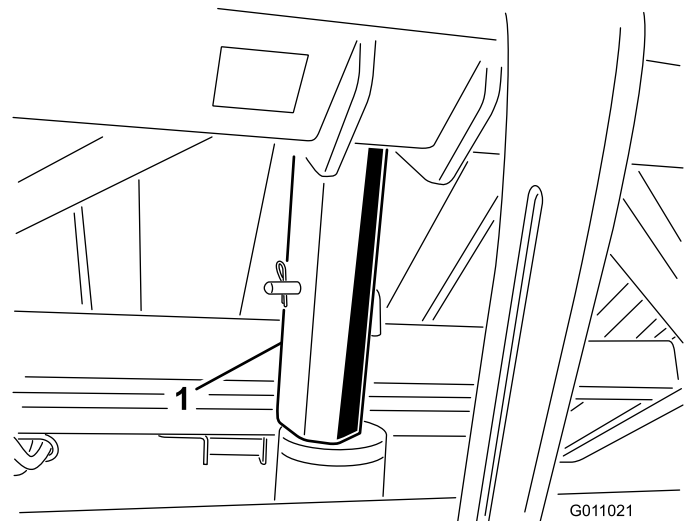
Kone on varustettu ohjausyksikön aikakatkaisu-toiminnolla. Aikakatkaisu toiminto aktivoituu, kun kauko-ohjainta ei ole käytetty 2,5 tuntiin.

- Aikakatkaisutilassa kauko-ohjain ei ohjaa mitään toimintoa.
- Säätimen aktivointi aikakatkaisutilassa:
 - Workman-malleissa, joiden sarjanumero on alle 899999999, irrota koneen johdinsarja ajoneuvon virtajohdinsarjasta ja kytke se takaisin.
 - Workman-malleissa, joiden sarjanumero on 900000001 tai yli, käännä virta-avain PYSÄYTYS-asentoon ja takaisin KÄYNNISSÄ-asentoon.
- Säätimen aikakatkaisun voi välttää käytön aikana siirtämällä koneen sivuun kauko-ohjaimella vähintään 2,5 tunnin välein.

Suppilon tukitangon käyttö

Aina kun työskennellään nostetun suppilon alla, ulostyönnettyyn nostosylinteriin on asennettava suppilon tukitanko.

1. Nosta suppiloa, kunnes nostosylinteri on ulostyönnettyinä.
2. Irrota sokka ja tappi, joilla tukitanko on kiinnitetty koneen rungossa olevaan säilytyskannattimeen (Kuva 26). Irrota tukitanko.



Kuva 27

1. Tukitanko
4. Tukitanko siirretään säilytysasentoon irrottamalla tukitanko sylinteristä ja kiinnittämällä se koneen rungon säilytyskannakkeeseen.
5. Asenna tai irrota tukitanko aina suppilon takaa käsin.

Tärkeää: Älä yritä laskea suppiloa, jos tukitanko on kiinni sylinterissä.

Turvallisuus käytön aikana

- Omistaja ja käyttäjä voivat estää loukkaantumisia tai omaisuusvahinkoja aiheuttavat tapaturmat ja ovat siksi vastuussa niistä.
- Pukeudu asianmukaisesti. Käytä silmäsuojaimia, tukevia liukastumisen estäviä kenkiä, pitkälahkeisia housuja ja kuulosuojaimia. Pitkät hiukset eivät saa roikkua vapaina. Älä käytä riippuvia koruja.
- Älä käytä konetta väsyneenä, sairaana tai alkoholin tai huumausaineiden vaikutuksen alaisena.
- Älä kuljeta matkustajia koneessa ja pidä sivulliset ja lemmikit poissa koneen luota käytön aikana.
- Käytä konetta vain hyvän näkyvyyden vallitessa, jotta vältät kuopat ja muut piilevät vaarat.
- Pidä kädet ja jalat etäällä liikkuvista osista.
- Katso taakse ja alas ennen peruuttamista ja varmista, että reitti on vapaa.
- Jos kone osuu esteeseen tai tärisee epätavallisesti, pysäytä kone, sammuta moottori ja irrota virta-avain. Odota, että kaikki liikkuvat osat ovat pysähtyneet, ja tarkasta kone. Suorita tarvittavat korjaukset ennen käytön jatkamista.
- Pidä rengaspaineet oikealla tasolla.
- Noudata kaikkia yleisillä teillä ja maanteillä tapahtuvia laitekuljetuksia koskevia säädöksiä. Varmista, että kaikki vaaditut heijastimet ja valot ovat kunnossa ja puhtaita sekä näkyvissä ohittavalle ja vastaantulevalle liikenteelle.
- Alenna nopeutta kuoppaisilla teillä ja alustoilla.
- Koneen on oltava kuljetusasennossa (välittömästi vetoajoneuvon takana) ennen tyhjennyksen aloittamista.
- Roskien tyhjennys voi aiheuttaa vakavia henkilövahinkoja. Pysy kaukana suppilosta, kun konetta peruutetaan tai tyhjennetään.
- Joissain harvinaisissa olosuhteissa märkä, kokoonpuristunut leikkuujäte voi kehittää lämpöä. Suppilo on aina tyhjennettävä ennen koneen varastointia.
- Suppilon luukun nostaminen tai laskeminen voi aiheuttaa tapaturman sivullisille tai lemmikkieläimille. Pidä sivulliset ja lemmikit turvallisen matkan päässä koneesta suppilon käytön aikana.
- Sähköiskuvaaran takia suppilon saa tyhjentää vain alueella, jolla ei ole ilmajohtoja tai muita esteitä.
- Suppiloa ei saa tyhjentää rinteessä. Suppilo on aina tyhjennettävä tasaisella pinnalla.
- Pysäköi kone tasaiselle alustalle, tyhjennä suppilo, laske suppilo, kunnes rulla on maata

vastan, ja kiilaa pyörät, ennen kuin irrotat koneen vetoajoneuvosta.

Turvallisuus rinteissä

- Vetoajoneuvon tekniset tiedot on tarkistettava, jotta sen rinneominaisuuksia ei ylitetä.
- Rinteissä on huomattava koneen hallinnan menettämisen ja kaatumisen vaara. Tällaiset onnettomuudet voivat aiheuttaa vakavan tapaturman tai kuoleman. Käyttäjä on vastuussa turvallisesta käytöstä rinteissä. Koneen käyttö rinteissä edellyttää erityistä huolellisuutta.
- Käyttäjän on arvioitava käyttöpaikan olosuhteet ja tarkastettava käyttöpaikka ja määritettävä niiden perusteella, onko rinne turvallinen koneen käyttöön. Tämä tarkastus on tehtävä huolellisesti ja harkiten.
- Tutustu seuraaviin ohjeisiin koneen käytöstä rinteissä ja määritä käyttöolosuhteiden perusteella, voidaanko konetta käyttää kyseisellä paikalla ja vallitsevissa olosuhteissa. Maaston muutokset voivat vaikuttaa koneen käyttöön rinteissä.
- Vältä koneen käynnistämistä, pysäyttämistä tai kääntämistä rinteissä. Vältä nopeuden tai suunnan äkillistä muuttamista. Käänny hitaasti ja vähän kerrallaan.
- Älä käytä konetta olosuhteissa, joissa pito, ohjaus tai vakaus on kyseenalainen.
- Poista tai merkitse esteet, kuten ojat, kuopat, urat, töyssyt, kivet tai muut piilevät vaarat. Korkea ruoho voi peittää esteet. Maaston epätasaisuudet voivat kaataa koneen.
- Huomaa, että koneen käyttö mörössä ruohossa, poikittain rinteissä tai alamäessä saattaa johtaa koneen pidon menettämiseen. Pidon menetys vetopyörissä saattaa aiheuttaa luisumisen ja jarrujen ja ohjauksen hallinnan menetyksen.
- Käytä konetta erityisen varovasti pudotusten, ojien, vallien, vesiesteiden tai muiden vaarojen lähellä. Kone voi kaatua yllättäen, jos pyörä menee reunan yli tai jos reuna sortuu. Määritä suoja-alue koneen ja mahdollisen vaaran välille.

Turvajärjestelmän tarkastus

▲ VAROITUS

Turvakytkimet on tarkoitettu käyttäjän suojaksi. Jos turvakytkimet on irrotettu tai jos ne eivät toimi oikein, laite saattaa toimia odottamattomalla tavalla ja aiheuttaa tapaturman.

- Älä irrota turvakytkimiä.
- Varmista, että turvajärjestelmä toimii oikein tarkistamalla kytkinten toiminta päivittäin.
- Jos jokin kytkimistä on viallinen, vaihda se ennen koneen käyttöä.

Turvalukitusjärjestelmässä on seuraavat toiminnot:

- Se estää harjaa pyörimästä suppilon ollessa yläasennossa.
- Se estää suppiloa tyhjentymästä koneen ollessa sivuasennossa.
- Suppilon tyhjennyksestä varoitetaan äänimerkillä. Älä siirrä vetoajoneuvoa suppiloa tyhjennettäessä.

Käyttövihjeitä

- Määritä paras lakaisusuunta tarkistamalla alue ennen lakaisun aloittamista.

Huomaa: Suoraan lakaisu on helpompaa, jos edestä määritetään riittävän kaukana oleva kiintopiste.

- Pyri aina käsittelemään mahdollisimman pitkä, yhtäjaksoinen alue kerrallaan, ja aja vastakkaiseen suuntaan palatessasi osittain edellisen kaistan päältä.
- Nurmialustoilla harja poimii ilmastusjätteet, risut, leikkuujätteet, lehdet, neulaset ja kävyt sekä pienet roskat.
- Kone myös tasaa nurmen. Harja parantaa ruohonleikkuun tulosta nostamalla ruohon leikkuun jälkeen. Harjauksen lievä karhentava vaikutus parantaa veden ja kasvinsuojeluaineiden läpäisykykyä ja vähentää täten nurmen uudistamistarvetta.

Tärkeää: Kone ei saa kääntää liian jyrkästi, jotta nurmi ei vahingoitu.

- Kun suppilo on täynnä, kone ei enää kerää roskia yhtä tehokkaasti, ja maahan sinkoutuu tai jää materiaalia.

Suppilon tyhjennys

▲ HENGENVAARA

Laitteen kaatuminen tai sähköisku voi johtaa vakavaan loukkaantumiseen tai kuolemaan.

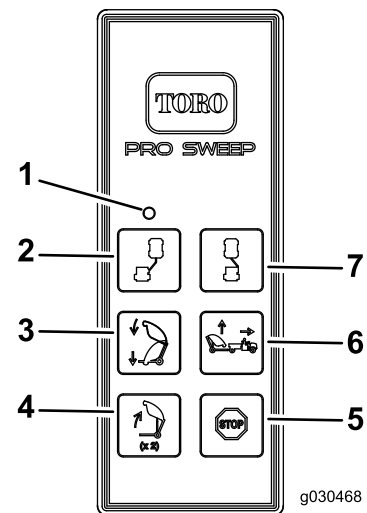
- Suppiloa ei saa tyhjentää rinteessä. Suppilo on aina tyhjennettävä tasaisella maalla.
- Suppilon saa tyhjentää vain alueella, jolla ei ole ilmajohtoja tai muita esteitä.

Tärkeää: Varmista, että kone on kiinnitetty vetoajoneuvon vetokytkimeen hinaustapilla ja liitintapilla tyhjennyksen aikana.

Tärkeää: Koneen on oltava suoraan vetoajoneuvon takana ja kuljetuskorkeudessa, ennen kuin tyhjennystoiminto voidaan aktivoida.

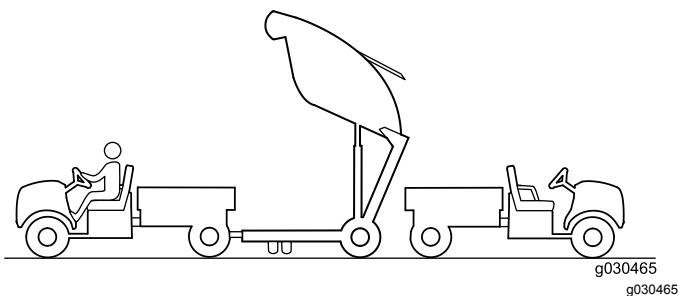
1. Sijoita kone tasaiselle alustalle ja varmista, että se on kuljetusasennossa ennen tyhjennystä.
2. Paina suppilon tyhjennyspainiketta yhden sekunnin ajan, vapauta painike sekunniksi ja paina sitten tyhjennyspainiketta uudelleen (Kuva 28).

Huomaa: Kone ei reagoi, jos suppilon tyhjennyspainiketta painetaan liian nopeasti.



Kuva 28

- | | |
|--------------------------|------------------------|
| 1. LED-valo | 5. Pysäytys |
| 2. Sivusiirto vasemmalle | 6. Lakaisija ylös |
| 3. Lakaisija alas | 7. Sivusiirto oikealle |
| 4. Suppilon tyhjennys | |



Kuva 29

⚠ VAROITUS

Suppilon tyhjennys voi aiheuttaa tapaturman sivullisille tai lemmikkieläimille.

Pidä sivulliset ja lemmikit turvallisen matkan päässä suppilosta tyhjennyksen aikana.

Suppilon lasku

Laske suppilo painamalla lakaisijan laskupainiketta.

Huomaa: Varmista ennen koneen hinauksen aloittamista, että suppilo on ala-asennossa.

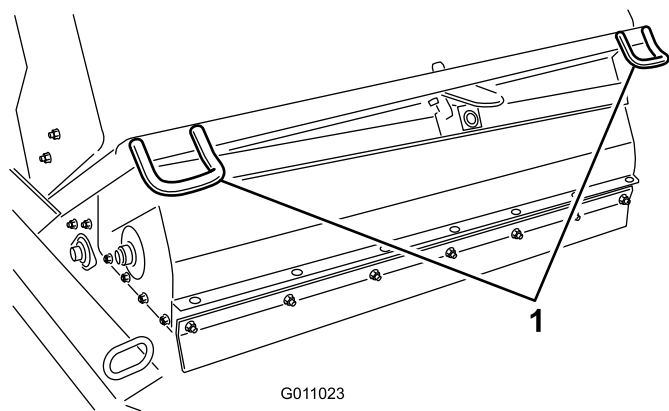
Koneen tarkastus ja puhdistus

Puhdista kone huolellisesti lakaisun jälkeen. Anna suppilon kuivua. Tarkista puhdistuksen jälkeen, että koneen mekaaniset osat eivät ole vaurioituneet. Näillä toimenpiteillä varmistetaan, että kone toimii oikein seuraavalla lakaisukerralla.

Koneen kuljetus

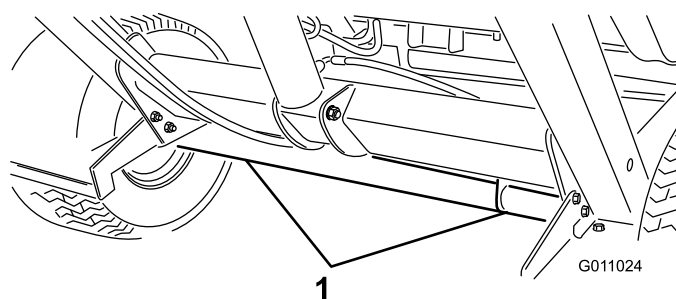
- Ole varovainen lastatessasi konetta perävaunuun tai lavalle.
- Käytä täysleveää rampia lastatessasi konetta perävaunuun tai lavalle.
- Älä kuljeta konetta, jos kuljetushälytys ja -valo ovat päällä.
- Koneen kuljetuksen aikana kone on kiinnitettävä peräkärryn koneen etupuolella (Kuva 30) ja akselissa (Kuva 31) olevien kiinnityspisteiden avulla.

Huomaa: Jos kiinnityspisteitä ei käytetä koneen kuljetuksen aikana, kone saattaa vaurioitua.



Kuva 30

1. Etukiinnityspisteet



Kuva 31

1. Takakiinnityspisteet

Koneen käyttö kylmällä säällä

Koneen hydraulinesteen käyttölämpötilan on oltava 82 °C, jotta kelluva koneen pää toimisi oikein.

Lakaisijan nostotilan valinta

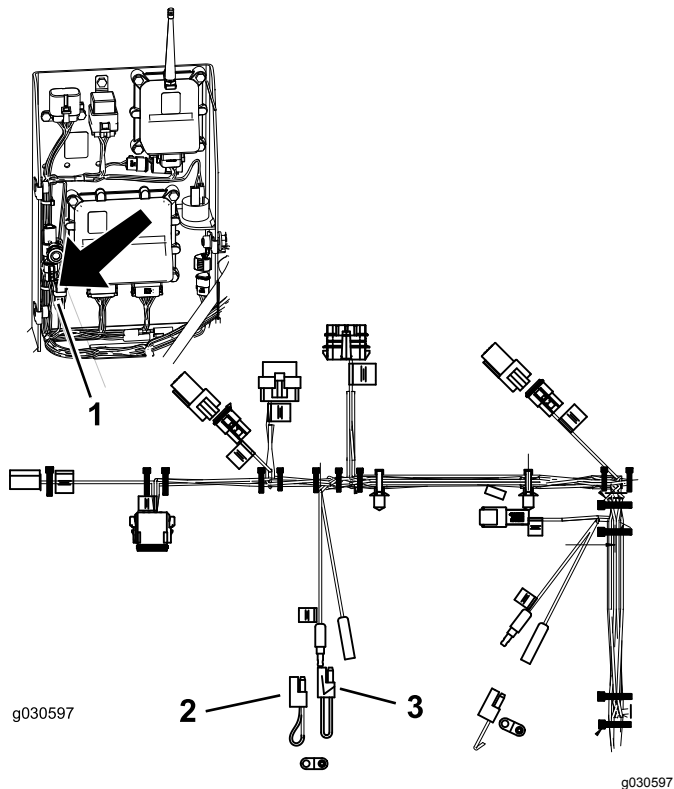
Lakaisijan nostopainikkeessa on kaksi mahdollista tilaa: vakio ja vapaavalintainen.

Vakiotilassa käyttäjä voi nostaa koneen ennalta määritettyihin korkeuksiin. Katso kohta [Lakaisijan nostopainike – vakiotila \(sivu 19\)](#).

Vapaavalintaisessa tilassa käyttäjä voi säätää koneen mihin tahansa korkeuteen ja kone pysähtyy ennalta määritettyihin korkeuksiin. Katso [Lakaisijan nostopainike – vapaavalintainen tila \(sivu 19\)](#).

1. Irrota ohjausyksikön suojus.
2. Irrota kaksi johtokytkentää saporoliittimestä kuvan mukaisesti (Kuva 32).
3. Liitä kaksi johtokytkentää olemassa olevaan saporoliittimeen, joka on kiinni johdinsarjassa.

4. Asenna ohjausyksikön suojus paikalleen.



Kuva 32

1. Saparoliittimien sijainti
2. Vapaavalintaisen tilan saporoliitin (kiinni johdinsarjassa)
3. Vakiotilan saporoliitin

Huomaa: Voit palauttaa vakiotilan käyttöön asentamalla alkuperäisen saporoliittimen takaisin.

Turvallisuus käytön jälkeen

- Anna moottorin jäähtyä ennen koneen varastointia suljettuun tilaan.
- Pidä kaikki koneen osat hyvässä kunnossa ja kaikki kiinnitykset tiukalla.
- Vaihda kaikki kuluneet, vaurioituneet tai puuttuvat tarrat.

Kunnossapito

Kunnossapitotaulukko

| Huoltoväli | Huoltotoimenpide |
|-------------------------------------|---|
| 10 ensimmäisen käyttötunnin jälkeen | <ul style="list-style-type: none">Kiristä pyöränmutterit. |
| 25 käyttötunnin välein | <ul style="list-style-type: none">Puhdista harjan alue. |
| 50 käyttötunnin välein | <ul style="list-style-type: none">Rasvaa kone. Jos konetta käytetään normaaleissa olosuhteissa, voitele kaikki laakerit ja holkit heti jokaisen pesun jälkeen. Voitele laakerit ja holkit päivittäin, jos käyttöolosuhteet ovat pölyiset ja likaiset. |
| 100 käyttötunnin välein | <ul style="list-style-type: none">Tarkista renkaiden kunto.Vaihda harja. |
| 200 käyttötunnin välein | <ul style="list-style-type: none">Kiristä pyöränmutterit.Vaihda etulaippa. |
| 600 käyttötunnin välein | <ul style="list-style-type: none">Tarkista suppilo vaurioiden varalta. |

Päivittäisen huollon tarkastuslista

Ota tästä sivusta kopioita.

| Tarkistettavat kohdat | Viikolle: | | | | | | |
|--|-----------|----|----|----|----|----|----|
| | Ma | Ti | Ke | To | Pe | La | Su |
| Tarkista turvajärjestelmän toiminta. | | | | | | | |
| Kuuntele, kuuluuko käytettäessä outoja ääniä. | | | | | | | |
| Tarkista rengaspaine. | | | | | | | |
| Tarkista, ettei hydraulilietkuissa ole vaurioita. | | | | | | | |
| Tarkista nestevuodot. | | | | | | | |
| Tarkista vetopyörän toiminta. | | | | | | | |
| Tarkista suppilo. | | | | | | | |
| Puhdista harjasta sen ympärille mahdollisesti kiertyneet roskat. | | | | | | | |
| Tarkista harjan kuluneisuus. ¹ | | | | | | | |
| Voitele kaikki rasvanipat. ² | | | | | | | |
| Korjaa maalipinnan vauriot. | | | | | | | |

¹ Vaihda, jos puuttuu tai on vaurioitunut

²Välittömästi jokaisen pesun jälkeen luettelon mukaisesta huoltovälistä huolimatta

Todetut viat

| Tarkastuksen suoritti: | | |
|------------------------|------------|--------|
| Vika | Päivämäärä | Huomio |
| | | |
| | | |
| | | |
| | | |
| | | |
| | | |
| | | |
| | | |

Turvallisuus huollon aikana

- Pysäytä vetoajoneuvo, sammuta moottori, kytke seisontajarru, irrota virta-avain ja odota, että kaikki liikkuvat osat ovat pysähtyneet, ennen koneen huoltoa tai säätöä.
- Tee vain tässä käyttöoppaassa kuvattuja huoltotoimia. Jos kone vaatii suurehkoja korjauksia tai jos tarvitset apua, ota yhteys valtuutettuun Toro-jälleenmyyjään.
- Varmista koneen turvallinen käyttökunto tarkistamalla, että mutterit, pultit ja ruuvit on kiristetty huolellisesti.
- Jos mahdollista, älä huolla konetta moottorin ollessa käynnissä. Pysy etäällä liikkuvista osista.
- Vapauta paine varovasti osista, joihin on varastoitunut energiaa.
- Kun työskentelet koneen alla, tue se pölkyillä tai tukitelineillä. **Älä koskaan tue konetta hydraulijärjestelmän avulla.**
- Tarkista piikkien kiinnityspulttien kiristysmomentti päivittäin.
- Varmista huolto- tai säätötöiden jälkeen, että kaikki suojukset on asennettu takaisin paikoilleen ja että ne ovat tiukasti kiinni.

Hydraulijärjestelmän turvallinen käyttö

- Jos nestettä pääsee ihon alle, hakeudu välittömästi lääkäriin. Lääkärin on poistettava neste kirurgisesti muutaman tunnin sisällä.
- Varmista, että kaikki hydrauliletkut ja -putket ovat hyvässä kunnossa ja että kaikki hydrauliliitokset ja -liittimet ovat tiukalla, ennen kuin lisäät hydraulijärjestelmän painetta.
- Pidä keho ja kädet kaukana vuotavista rei'istä ja suuttimista, joista suihkuu korkeapaineista hydraulinestettä.

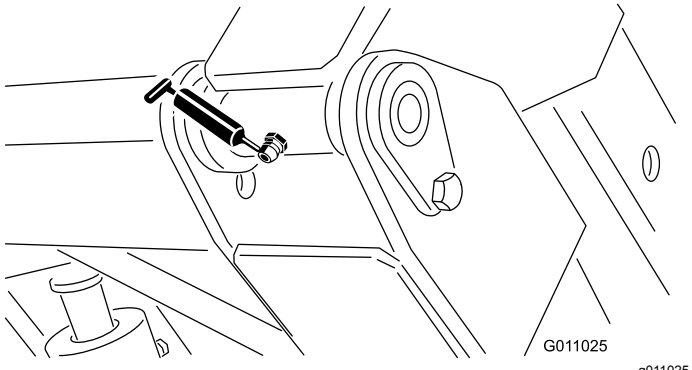
- Etsi hydraulinestevuotoja pahvin tai paperin avulla.
- Poista paine varovasti hydraulijärjestelmästä, ennen kuin huollat järjestelmää.

Koneen voitelu

Huoltoväli: 50 käyttötunnin välein Jos konetta käytetään normaaleissa olosuhteissa, voitele kaikki laakerit ja holkit heti jokaisen pesun jälkeen. Voitele laakerit ja holkit päivittäin, jos käyttöolosuhteet ovat pölyiset ja likaiset.

Koneessa on 11 rasvanippaa, jotka on voideltava litiumpohjaisella rasvalla nro 2.

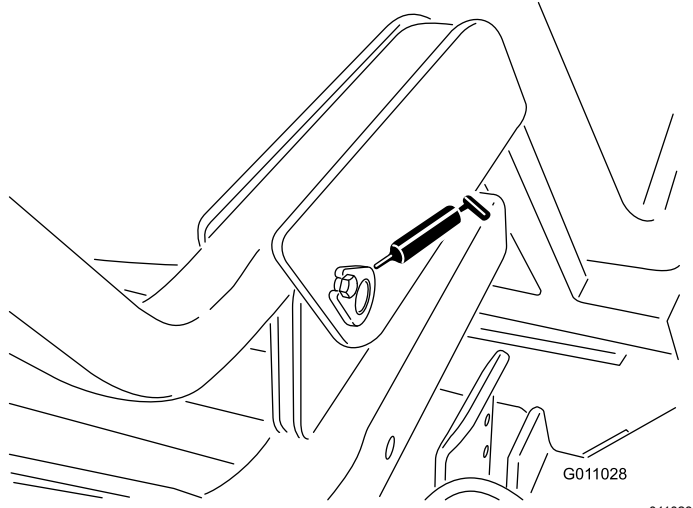
1. Voitele seuraavat rasvanipat:
 - Suppilon ylänivel (2 kpl) ([Kuva 33](#))
 - Harjan nivel (2 kpl) ([Kuva 34](#))
 - Nostosylinteri (2 kpl) ([Kuva 35](#))
 - Suppilon alanivel (2 kpl) ([Kuva 36](#))
 - Hinausaisan nivel (1 kpl) ([Kuva 37](#))
 - Karhenninterän kiinnityskohta ([Kuva 38](#))
 - Karhenninterän napa ([Kuva 38](#))
2. Pyyhi rasvanipat puhtaiksi, jotta laakeriin tai holkkiin ei pääse epäpuhtauksia.
3. Pumppaa laakeriin tai holkkiin rasvaa.
4. Pyyhi pois liika rasva.



G011025

g011025

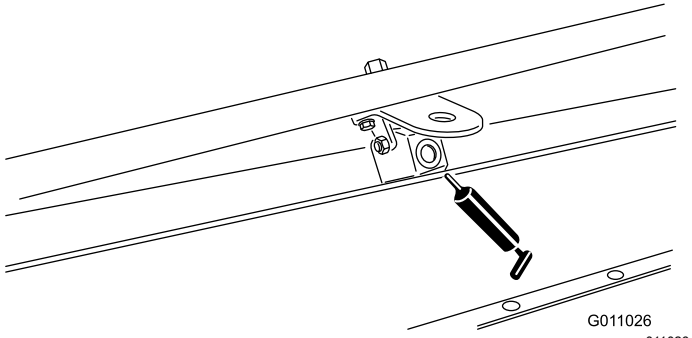
Kuva 33



G011028

g011028

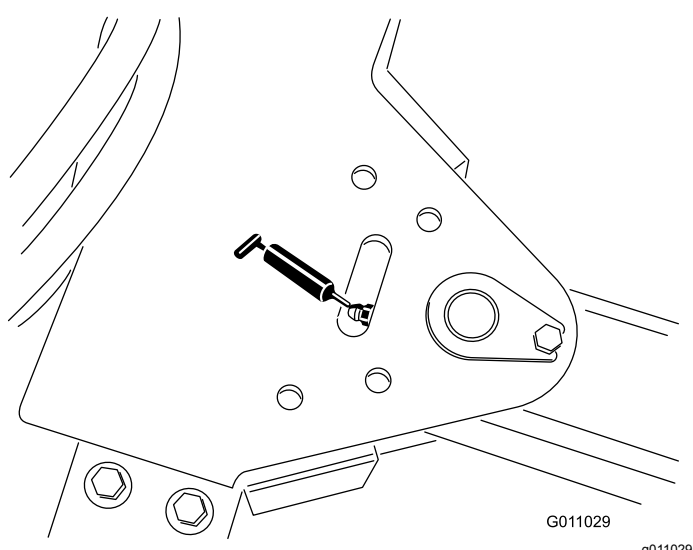
Kuva 36



G011026

g011026

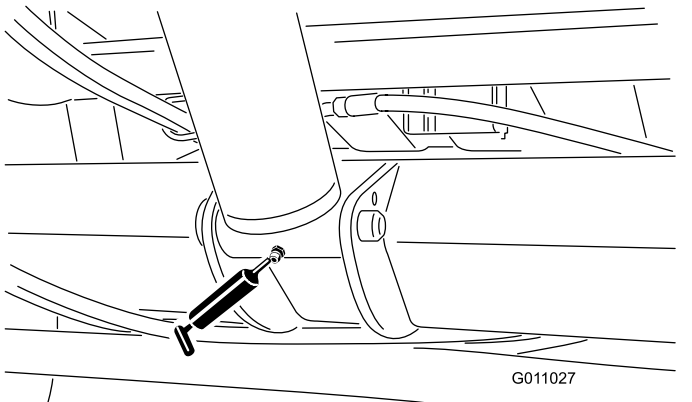
Kuva 34



G011029

g011029

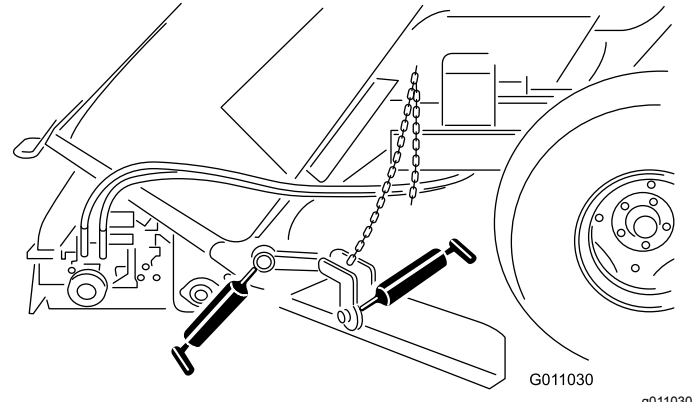
Kuva 37



G011027

g011027

Kuva 35



G011030

g011030

Kuva 38

Kauko-ohjaimen ja perusyksikön yhdistäminen

Tärkeää: Lue koko toimenpiteen ohjeet ennen toimenpiteen suorittamista.

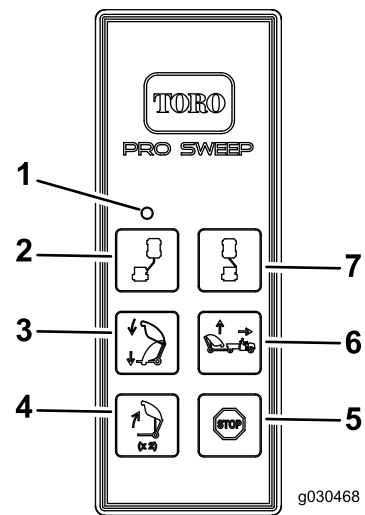
Kauko-ohjaimesta on muodostettava yhteys perusyksikköön, ennen kuin järjestelmää voi käyttää. Kauko-ohjain yhdistetään yhdistämistoimenpiteellä järjestelmän perusyksikköön jo tehtaalla. Toimi seuraavasti tilanteissa, joissa kauko-ohjaimen ja perusyksikön välinen yhteys on muodostettava uudelleen (esimerkiksi kun käytössä olevaan perusyksikköön halutaan yhdistää uusi ohjain tai varaohjain).

Huomaa: Kun kauko-ohjain yhdistetään toiseen perusyksikköön, se erotetaan alkuperäisestä perusyksiköstä.

1. Katkaise perusyksikön virta.
2. Ota kauko-ohjain käteen, asetu perusyksikön viereen ja varmista, että näköyhteys perusyksikköön on selkeä ja esteetön.
3. Pidä VASEMMALLE SIIRRON ja OIKEALLE SIIRRON painikkeita painettuina samanaikaisesti. LED-valo vilkkuu noin kerran sekunnissa.
4. Jatka molempien painikkeiden painamista, kunnes LED-valo alkaa vilkkua noin kahdesti sekunnissa.
5. Vapauta painikkeet.
6. Pidä VASEMMALLE SIIRRON painiketta painettuna. LED-valo vilkkuu noin kahdesti sekunnissa.
7. Paina edelleen VASEMMALLE SIIRRON painiketta ja käännä virta-avain KÄYNNISSÄ-asentoon. LED-valo alkaa palaa tasaisesti, jos toimenpide onnistui.

Huomaa: Tähän voi kulua 20 sekuntia.

8. Vapauta VASEMMALLE SIIRRON painike.
Järjestelmä on nyt valmis käyttöön juuri yhdistetyn kauko-ohjaimen kanssa.



Kuva 39

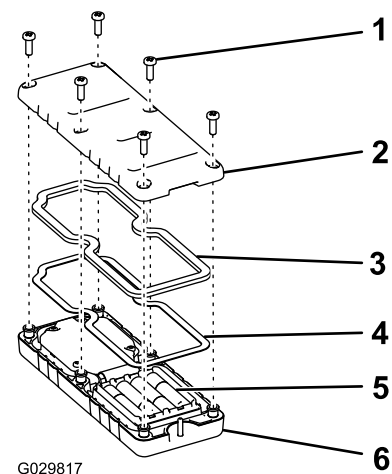
- | | |
|--------------------------|------------------------|
| 1. LED-valo | 5. Pysäytys |
| 2. Sivusiirto vasemmalle | 6. Lakaisija ylös |
| 3. Lakaisija alas | 7. Sivusiirto oikealle |
| 4. Suppilon tyhjennys | |

Kauko-ohjaimen paristojen vaihtaminen

Kauko-ohjain toimii neljällä AAA-paristolla. Varmista, että asennat paristot oikein paristolokeron merkintöjen mukaan, jotta laite ei vahingoittuisi.

1. Irrota kauko-ohjaimen takaosassa olevat kuusi ruuvia ja irrota kansi (Kuva 40).

Huomaa: Jos mahdollista, anna kumi- ja terästiivisteet olla urassa, kun irrotat kannen ja paristot.



Kuva 40

- | | |
|-------------|------------------|
| 1. Ruuvi | 4. Terästiiviste |
| 2. Kansi | 5. Paristot |
| 3. Tiiviste | 6. Kauko-ohjain |

2. Irrota tyhjät paristot ja hävitä ne asianmukaisesti paikallisten säädösten mukaisesti.

3. Aseta kukin uusi paristo alustaan ja huomioi polaaraisuus.

Huomaa: Jos paristot asetetaan väärin, laite ei vaurioidu, mutta sitä ei voi käyttää.

4. Jos olet vahingossa irrotanut kumi- ja terästiivisteet, aseta ne varovasti takaisin kauko-ohjaimen uraan.

5. Aseta kansi takaisin paikalleen ja kiinnitä se aiemmin irrotetuilla kuudella ruuvilla ([Kuva 40](#)), ja kiristä ne momenttiin 1,5–1,7 N·m.

Huomaa: Älä kiristä ruuveja liikaa.

Varastointi

1. Puhdista kone huolellisesti liasta, lehdistä ja roskista.

2. Tarkista rengaspaine. Katso [Rengaspaineen tarkistus \(sivu 23\)](#).

3. Tarkista kaikki kiinnikkeet ja kiristä ne tarvittaessa.

4. Voitele kaikki rasvanipat. Pyyhi pois ylimääräinen voiteluaine.

5. Tarkista harjan kunto ja vaihda se tarvittaessa.

Vianetsintä

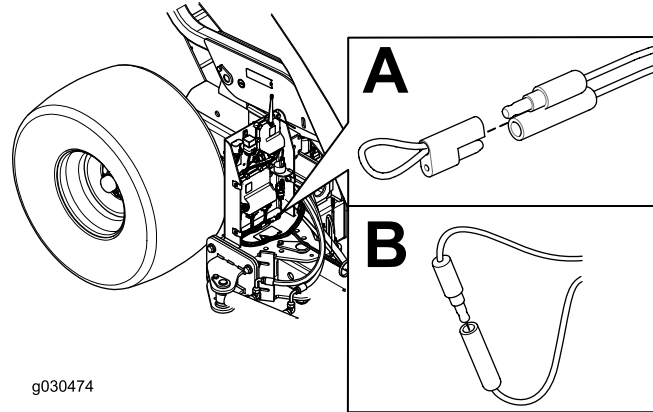
| Ongelma | Mahdolliset syyt | Korjaustoimenpiteet |
|---|--|---|
| Kone ei kerää roskia. | Harja on vaurioitunut. Harja on liian korkealla. Etulaippa on liian alhaalla tai liian ylhäällä. | Vaihda harja. Säädä harjan korkeutta. Katso kohta Harjan korkeuden säätö (sivu 21) . Säädä etulaipan korkeutta. Katso kohta Etulaipan korkeuden säätö (sivu 23) . |
| Kone pärisee liikaa. | Tarkista harjan akselin laakerit. Jos laakerit ovat hyvin kuumat, tarkista ne vaurioiden varalta. Harjan ympärille on kiertynyt roskia. | Vaihda kaikki vaurioituneet laakerit. Poista roskat. |
| Koneen vianmääritysvalo ei syty, kun kauko-ohjaimen painiketta painetaan. | Taajuudessa on häiriöitä. | Yhdistä kauko-ohjain perusyksikköön. Katso kohta Kauko-ohjaimen ja perusyksikön yhdistäminen (sivu 32) . |

Vikakoodien tarkistus

Jos vianmääritysvalo osoittaa, että järjestelmässä on vika (katso kohta [Vianmääritysvalo \(sivu 19\)](#)), määritä vika tarkistamalla vikakoodit.

Vianmääritystilaan siirtyminen ja koodien tarkistus

1. Käännä virta-avain KÄYNNISSÄ-asentoon.
2. Katkaise virta irrottamalla ajoneuvon johdinsarja koneen johdinsarjasta.
3. Irrota etusuojus.
4. Vedä kiinnityskorkki pois kahdesta vianmäärityksen rinnakkaiskytkimestä (Kuva 41, A).
5. Liitä vianmäärityksen rinnakkaiskytkimet yhteen (Kuva 41, B).



Kuva 41

6. Kytke koneen virta liittämällä ajoneuvon ja koneen johdinsarjat yhteen.
7. Määritä vikakoodi laskemalla välähdysten määrä ja katso sitten seuraavaa taulukkoa:

Huomaa: Jos vikoja on useampia, molempien vikojen välähdyssarjat esiintyvät, seuraa pitkä tauko, ja välähdyssarjat toistuvat.

| Koodi | Merkkivalon vilkkumistapa | Käyttäytyminen | Tiedot |
|--------------------|---|--|--|
| Konekohtaiset viat | | | |
| 11 | Yksi välähdys, tauko, yksi välähdys, pitkä tauko, toisto | Yhteys PERUSYKSIKKÖÖN on kadonnut | <p>Kytöntä ei ole kytketty. Paikanna irrallinen tai poiskytketty johdinsarjan liitin ja yhdistä se.</p> <p>Johdotuksessa on ongelma. Ota yhteys valtuutettuun Toro-jälleenmyyjään.</p> <p>PERUSYKSIKKÖ on viallinen. Ota yhteys valtuutettuun Toro-jälleenmyyjään.</p> |
| 12 | Yksi välähdys, tauko, kaksi välähdystä, pitkä tauko, toisto | Versio ei sovi yhteen PERUSYKSIKÖN ja/tai kauko-ohjaimen kanssa. | Väärä ohjelmisto (asenna oikea ohjelmisto TORODIAGista). Ota yhteys valtuutettuun Toro-jälleenmyyjään. |
| 13 | Yksi välähdys, tauko, kolme välähdystä, pitkä tauko, toisto | Väärä kauko-ohjain – ei ole käytössä versiossa A. | Väärän tuotteen yhdistäminen (esimerkiksi MH-400-koneen ohjelmistoa yritetään päivittää ProPass-kauko-ohjaimella). |

8. Asenna etusuojus.

Vikakoodien nollaus

Kun ongelma on ratkaistu, irrota ja kytke sitten vianmäärityskytkimet. Vianmääritysvalo vilkkuu jatkuvasti kerran sekunnissa.

Huomautuksia:

Huomautuksia:

Huomautuksia:

Eurooppalainen tietosuojailmoitus

Toron keräämät tiedot

Toro Warranty Company (Toro) huolehtii asiakkaiden tietosuojasta. Takuuvaatimusten käsittelyä ja mahdollisia tuotteiden takaisinkutsukampanjoita varten pyydämme, että asiakkaat lähettävät henkilötiedot suoraan Torolle tai paikalliselle Toro-jälleenmyyjälle.

Toro-takuujärjestelmä toimii yhdysvaltalaisilla palvelimilla, eivätkä yhdysvaltalaiset tietosuojalait välttämättä tarjoa samanlaista suojaa kuin vastaavat lait asiakkaan omassa maassa.

ANTAMALLA HENKILÖTIEDOT TOROLLE ASIAKAS SUOSTUU SIIHEN, ETTÄ NÄITÄ TIETOJA KÄSITELLÄÄN TÄSSÄ TIETOSUOJAILMOITUKSESSA KUVATULLA TAVALLA.

Tapa, jolla Toro käyttää tietoja

Toro voi käyttää henkilötietoja takuuvaatimusten käsittelyyn, yhteydenottoihin mahdollisissa tuotteiden takaisinkutsukampanjoissa ja muissa mahdollisissa tarkoituksissa, joista kerrotaan erikseen. Toro voi jakaa tietoja Toron sisaryhtiöille, jälleenmyyjille ja muille liiketoimintakumppaneille näiden tarkoitusten yhteydessä. Toro ei myy asiakkaiden henkilötietoja muille yhtiöille. Toro pidättää oikeuden luovuttaa henkilötietoja lain määräämiin tarkoituksiin tai asiaankuuluvien viranomaisten pyynnöstä, Toron järjestelmien toiminnan varmistamiseksi tai Toron turvallisuuden tai muiden käyttäjien turvallisuuden varmistamiseksi.

Henkilötietojen säilytys

Henkilötietoja säilytetään niin kauan kuin niitä tarvitaan niiden alkuperäiseen tarkoitukseen tai muihin asianmukaisiin tarkoituksiin (kuten viranomaismääräysten noudattamiseksi) tai lain määräämän ajan.

Toron vakuutus asiakkaiden henkilötietojen tietosuojasta

Toro pyrkii säilyttämään henkilötietojen tietosuojan kohtuullisten varotoimien avulla. Lisäksi se pyrkii huolehtimaan tietojen tarkkuudesta ja paikkansapitävyydestä.

Henkilötietojen käyttö ja korjaus

Jos haluat tarkistaa henkilötietosi tai korjata niitä, lähetä sähköpostia osoitteeseen legal@toro.com.

Australian kuluttajalainsäädäntö

Australialaiset asiakkaat voivat saada lisätietoja Australian kuluttajalainsäädännöstä pakkauksen sisällä olevasta materiaalista tai paikalliselta Toro-jälleenmyyjältä.



Toron takuu

Kahden vuoden rajoitettu takuu

Ehdot ja takuunalaiset tuotteet

Toro Company ja sen sisaryhtiö Toro Warranty Company antavat yhteisen sopimuksensa mukaisesti tälle Toron kaupalliselle tuotteelle ("tuote") kahden vuoden tai 1 500 käyttötunnin* (kumpi ensin saavutetaan) materiaali- ja valmistusvirhetakuun. Tämä takuu koskee kaikkia tuotteita ilmestajiä lukuun ottamatta (katso näiden tuotteiden erillinen takuulauselma). Jos takuehdot täyttyvät, korjaamme tuotteen veloituksetta. Tähän sisältyy vianmääritys, työ, osat ja kuljetus. Tämä takuu alkaa sinä päivämääränä, jolloin tuote toimitetaan alkuperäiselle ostajalle. * Koskee tuotteita, joissa on tunti-laskuri.

Takuuhuollon ohjeet

Ostajan vastuulla on ilmoittaa heti tuotteen maahantuojalle tai valtuutetulle jälleenmyyjälle, jolta tuote on ostettu, kun hän uskoo tuotteessa olevan takuunalaisen vian. Maahantuojien ja jälleenmyyjien yhteystiedot sekä tiedot takuuseen liittyvistä oikeuksista ja vastuista ovat saatavana osoitteesta:

Toro Commercial Products Service Department
Toro Warranty Company
8111 Lyndale Avenue South
Bloomington, MN 55420-1196

+1-952-888-8801 tai +1-800-952-2740
Sähköpostiosoite: commercial.warranty@toro.com

Omistajan vastuut

Tuotteen omistajan vastuulla on huolehtia *käyttöoppaassa* esitetyistä huolloista ja säädöistä. Vaadittavien huoltojen ja säätöjen laiminlyönti voi johtaa takuuvaatimuksen hylkäämiseen.

Takuun ulkopuoliset kohteet ja viat

Kaikki takuuajana ilmenevät tuoteviat ja häiriöt eivät ole valmistus- tai materiaalivirheitä. Tämä takuu ei kata seuraavia:

- Tuoteviat, jotka aiheutuvat muiden kuin Toron varaosien käytöstä tai ylimääräisten tai muutettujen ei-Toro-lisävarusteiden ja -tuotteiden asennuksesta ja käytöstä. Näiden valmistaja saattaa antaa erillisen takuun.
- Tuoteviat, jotka johtuvat suositeltujen huoltojen ja/tai säätöjen laiminlyönnistä. Jos Toro-tuotetta ei huolleta asianmukaisesti *käyttöoppaassa* olevien huolto-ohjeiden mukaisesti, takuu voidaan evätä.
- Tuoteviat, jotka johtuvat tuotteen liian rajusta, huolimattomasta tai piittaamattomasta käytöstä.
- Kuluvat osat, ellei niitä havaita viallisiksi. Tuotteen normaalissa käytössä kuluvia osia ovat esimerkiksi jarrupalat ja -päällysteet, kytkimen päällysteet, terät, kelat, rullat ja laakerit (suljetut tai rasvattavat), kiinteät terät, sytytystulpat, kääntöpyörät ja laakerit, renkaat, suodattimet, hihnat ja tietyt ruiskuttimen osat, kuten kalvot, suuttimet ja sulkuventtiilit jne.
- Ulkopuolisen tekijän aiheuttamat viat. Ulkopuolisina tekijöinä pidetään esimerkiksi säätä, varastointimenetelmiä, likaantumista sekä hyväksymättömien polttoaineiden, jäähdystynesteiden, voiteluaineiden, lisäaineiden, lannoitteiden, veden tai kemikaalien yms. käyttöä.
- Soveltuvista vaatimuksesta poikkeavien polttoaineiden (esim. bensiinin, dieselin tai biodieselin) laatuun tai toimintaan liittyvät ongelmat.

Muut maat kuin Yhdysvallat ja Kanada

Asiakkaat, jotka ovat ostaneet Yhdysvalloista tai Kanadasta maahantuotuja Toro-tuotteita, saavat maansa, maakuntansa tai osavaltionsa mukaiset takuehdot Toro-jälleenmyyjältä. Jos Toro-jälleenmyyjä ei pysty jostain syystä toimittamaan takuuehtoja, on otettava yhteys Toro-maahantuojaan.

- Normaali melu, värinä, kuluminen ja heikentyminen.
- Normaali "kuluminen" kattaa esimerkiksi istuinten vaurioitumisen kulumisen tai hankaamisen seurauksena, maalipintojen kulumisen, naarmuuntuneet tarrat tai ikkunat jne.

Osat

Vaadittavan huollon mukaisesti vaihdettavat osat kuuluvat takuun piiriin niiden määritettyyn vaihtoajankohtaan asti. Tämän takuun mukaisesti vaihdetuille osille annetaan takuu alkuperäisen tuotetakuun ajaksi, ja ne siirtyvät Toron omistukseen. Toro tekee lopullisen päätöksen siitä, korjataanko osa tai kokoonpano vai vaihdetaanko se. Toro voi käyttää takuukorjauksiin kunnostettuja osia.

Syväpurkaus- ja litium-ioniakun takuu:

Syväpurkaus- ja litium-ioniakun käyttöikänsä aikana tuottama kokonaiskilowattituntimäärä on rajallinen. Tapa, jolla akkua käytetään, ladataan ja huolletaan, voi joko pidentää tai lyhentää akun kokonaiskäyttöikää. Kun laitteen akkuja käytetään, niiden mahdollistama työmäärä latauskertojen välillä vähenee hitaasti, kunnes akut ovat kuluneet loppuun. Normaalissa käytössä loppuun kuluneiden akkujen vaihto on tuotteen omistajan vastuulla. Akkujen vaihto voi olla tarpeen tuotteen normaalin takuuajan sisällä omistajan kustannuksella. Huomautus: (Vain litium-ioniakku): litium-ioniakulla on vain osat kattava suhteutettu takuu kolmannelta vuodesta viidenteen vuoteen käyttäjän käyttettyjen kilowattituntien perusteella. Lisätietoja on *käyttöoppaassa*.

Omistaja tekee huollot omalla kustannuksellaan

Moottorin viritys, voitelu, puhdistus ja kiillotus, suodattimien ja jäähdystynesteen vaihto sekä suositeltujen huoltojen suorittaminen ovat esimerkkejä normaaleista huolto-toimista, jotka Toro-tuotteen omistajan on tehtävä omalla kustannuksellaan.

Yleiset ehdot

Tämä takuu oikeuttaa ainoastaan valtuutetun Toro-maahantuojan tai jälleenmyyjän tekemään korjaukseen.

Toro Company ja Toro Warranty Company eivät ole vastuussa epäsuorista, satunnaisista tai välillisistä vahingoista, jotka liittyvät tämän takuun kattamiin Toro-tuotteisiin. Tällaisia vahinkoja voivat olla esimerkiksi korvaavan tuotteen tai huollon hankkimiseen liittyvät kustannukset kohtuullisten vikajaksojen aikana tai kustannukset, jotka aiheutuvat siitä, että tuote ei ole käytettävissä takuuhuollon aikana. Alla esitetty päästötakuu, jos se on sovellettavissa, on ainoa nimenomainen takuu. Kaikki hiljaiset takuut tuotteen sopivuudesta kauppatavaraksi tai tiettyyn tarkoitukseen ovat voimassa vain tämän nimenomaisen takuun ajan.

Joissakin osavaltioissa ei sallita satunnaisten tai välillisten vahinkojen poissulkemista tai hiljaisen takuun kestoon liittyviä rajoituksia, joten yllä mainitut poikkeukset ja rajoitukset eivät välttämättä koske kaikkia ostajia. Tämä takuu antaa ostajalle tiettyjä laillisia oikeuksia. Ostajalla voi olla myös muita oikeuksia, jotka vaihtelevat osavaltioittain.

Moottorin takuuta koskeva huomautus:

Tuotteen päästöjen rajoitusjärjestelmä saattaa kuulua erillisen takuun piiriin Yhdysvaltojen Environmental Protection Agency:n EPA:n ja/tai California Air Resources Boardin CARB:n vaatimusten mukaisesti. Yllä mainitut tunti-rajoitukset eivät koske päästöjen rajoitusjärjestelmän takuuta. Lisätietoja on tuotteen mukana toimitetussa tai moottorin valmistajan oppaisiin sisältyvässä moottorin päästöjärjestelmän takuulauselmassa (Engine Emission Control Warranty Statement).