



# Буксируемый прицеп Trans Pro 100

Номер модели 04240—Заводской номер 401379001 и до

Form No. 3421-901 Rev A

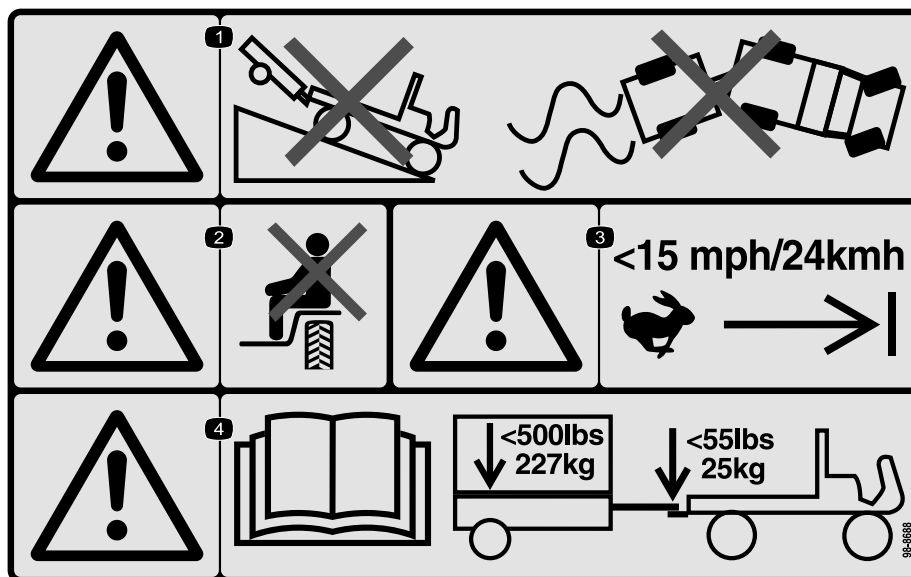
Инструкции по монтажу

## Техника безопасности

### Наклейки с правилами техники безопасности и инструкциями



Предупреждающие наклейки и инструкции по технике безопасности должны быть хорошо видны оператору и установлены во всех местах потенциальной опасности. Заменяйте поврежденные или утерянные наклейки.

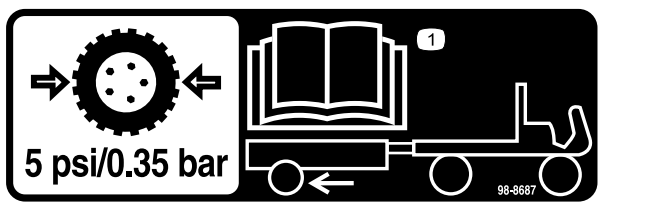


98-8688

decal98-8688

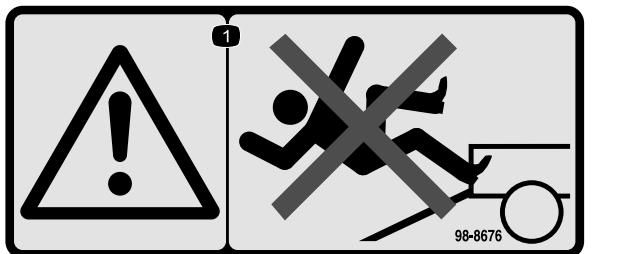
1. Осторожно! Запрещается двигаться на машине с прицепом вниз по уклону; следите за тем, чтобы не потерять управление машиной и прицепом.
2. Осторожно! Не перевозите пассажиров.
3. Предупреждение – не превышайте максимальную скорость движения 24 км/ч.
4. Осторожно! Прочитайте *Руководство оператора*; максимальная масса прицепа 227 кг, максимальная масса дышла 25 кг.





98-8687

1. Шины прицепа должны быть накачаны до давления 0,35 бар; см. *Руководство оператора*.



98-8676

1. Осторожно! Запрещается двигаться вверх по наклонному въезду, оператор может поскользнуться и упасть.

# Монтаж

## Сборка прицепа

1. Прикрепите дышло в сборе к монтажному кронштейну на нижней стороне платформы прицепа с помощью 2 болтов (3/8 x 2-3/4 дюйма) и 2 контргайк ([Рисунок 1](#)).

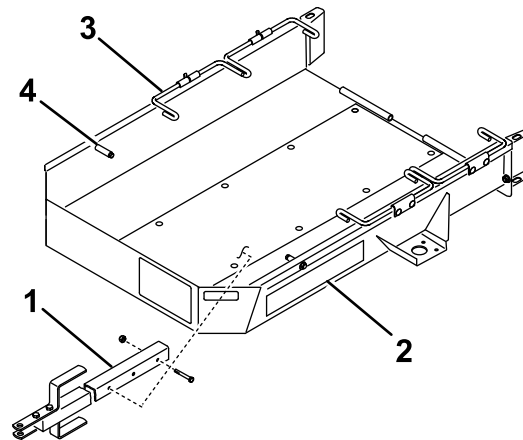


Рисунок 1

g233569

- |                      |                 |
|----------------------|-----------------|
| 1. Дышло в сборе     | 3. Рулевая тяга |
| 2. Платформа прицепа | 4. Упор         |

2. Используя 4 каретных болта и 4 контргайки, прикрепите ось к верхней стороне монтажного кронштейна на каждой стороне платформы прицепа, как показано на [Рисунок 2](#).

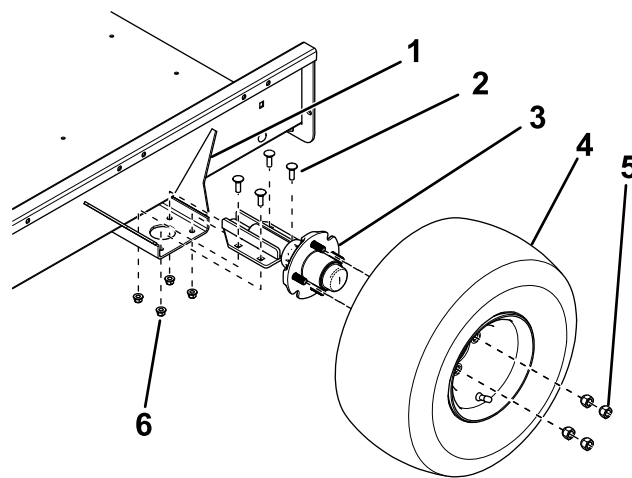


Рисунок 2

g246924

- |                        |                   |
|------------------------|-------------------|
| 1. Монтажный кронштейн | 4. Колесо в сборе |
| 2. Каретный болт       | 5. Зажимная гайка |
| 3. Ось                 | 6. Контргайка     |

3. Прикрепите колеса в сборе к ступицам оси с помощью 4 зажимных гаек ([Рисунок 2](#)) и затяните гайки с моментом 108,5 Н·м.

- Спустите давление в шинах до 5 фунт/кв. дюйм (34 кПа).
- Прикрепите рампу прицепа к задней части платформы прицепа с помощью оси петли и двух шплинтов (Рисунок 3).

**Примечание:** Перед сборкой нанесите на ось петли тонкий слой консистентной смазки.

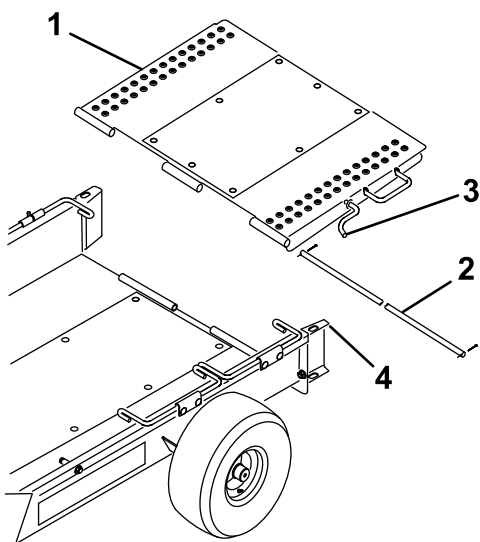


Рисунок 3

g233570

- Рампа прицепа
- Ось петли
- Защелка рампы
- Колесоотбойник

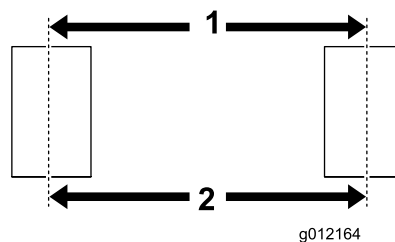
- Поверните рампу вверх и зацепите защелку рампы за отверстие сверху колесоотбойника (Рисунок 3).

## Регулировка схождения колес

Для предотвращения преждевременного износа шин колеса должны иметь схождение от 0 до 3 мм.

Отрегулируйте схождение колес следующим образом:

- Нанесите линию вокруг центра каждой шины.
- Измерьте межцентровое расстояние на высоте ступицы колеса впереди и сзади шин (Рисунок 4).



g012164

g012164

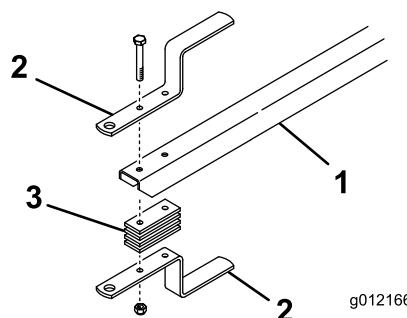
Рисунок 4

- Переднее межцентровое расстояние
- Заднее межцентровое расстояние

- Отрегулируйте положение монтажных кронштейнов оси так, чтобы переднее межцентровое расстояние было приблизительно на 3 мм меньше заднего межцентрового расстояния (Рисунок 2).

## Регулировка дышла прицепа

Регулируйте проставки сверху или снизу дышла, пока прицеп не станет параллелен земле или пока он не совместится со сцепным устройством буксирного автомобиля (Рисунок 5).



g012166

g012166

Рисунок 5

- Дышло прицепа
- Сцепное устройство прицепа
- Проставка сцепного устройства

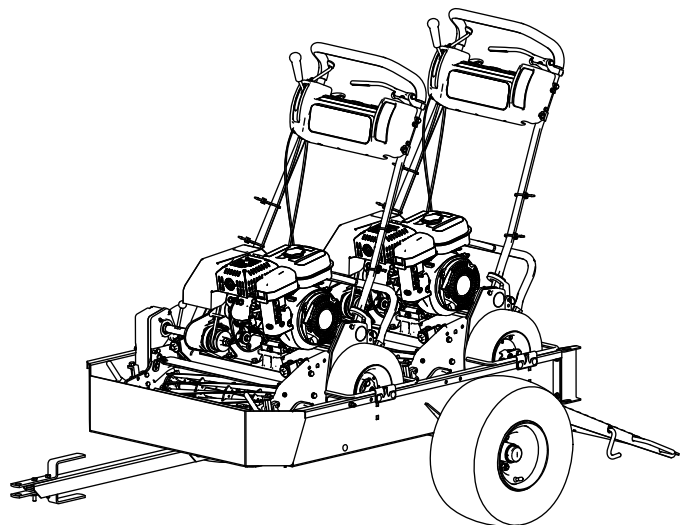
## Погрузка на прицеп

- Отцепите защелку рампы от колесоотбойника и опустите рампу на грунт.
- Поверните первый набор рулевых тяг вверх.
- Снимите кронштейны с машины, которую вы будете буксировать, и выключите привод барабана.
- Переведите дроссельную заслонку в положение наименьшей частоты вращения и **медленно** заведите машину на прицеп

до контакта транспортных колес с упорами прицепа (Рисунок 1).

5. Выключите двигатель и включите стояночный тормоз.
6. Поверните первый набор рулевых тяг вниз за транспортные колеса машины (Рисунок 1).
7. Повторите эту процедуру в случае транспортировки 2 машин.

**Примечание:** В качестве упора колес для второй машины используйте первый набор рулевых тяг (Рисунок 6).



g216504

Рисунок 6

8. Поверните рампу прицепа вверх и зацепите защелку ramпы за отверстие вверху колесоотбойника (Рисунок 3).
9. Уберите корзины в буксирный автомобиль.

# Эксплуатация

## Совместимые машины

Этот прицеп предназначен для транспортировки самых разных машин с пешеходным управлением Greensmaster, см. более подробные сведения в списках, приведенных ниже.

**Внимание:** Этот прицеп предназначен для транспортировки только газонокосилок Greensmaster с пешеходным управлением. Буксировка других изделий может привести к повреждению прицепа.

- Машины, которые вы можете буксировать без изменения конструкции
  - Greensmaster 1000
  - Greensmaster 1010
  - Greensmaster 2000
  - Greensmaster Flex 21
  - Greensmaster Flex 2100
  - Greensmaster Flex 2120
  - Greensmaster eFlex 2100
  - Greensmaster eFlex 2120
- Машины, которые вы можете буксировать только с установленным комплектом модернизации на 18 дюймов
  - Greensmaster 800
  - Greensmaster Flex 18
  - Greensmaster Flex 1800
  - Greensmaster Flex 1820
  - Greensmaster eFlex 1800
  - Greensmaster eFlex 1820
- Машины, которые вы можете буксировать только со снятыми транспортными осями
  - Greensmaster 1600
  - Greensmaster 1610
  - Greensmaster 2600

**Внимание:** Используйте только буксирный автомобиль с требуемым усилием буксировки. Вес прицепа и двух машин составляет приблизительно 363 кг.

Убедитесь, что буксирный автомобиль имеет достаточную эффективность торможения и грузоподъемность, для чего обратитесь к рекомендациям изготовителя буксирного автомобиля.

# Советы по эксплуатации

- Перед погрузкой или выгрузкой машин убедитесь в том, что прицеп правильно подсоединен к буксирному автомобилю для предотвращения внезапного самопроизвольного движения или расцепления дышла.
- Прицеп увеличивает нагрузку на буксирный автомобиль. Управляйте автомобилем, соблюдая правила безопасности.
  - Не выезжайте на магистрали и дороги общего пользования.
  - Всегда **снижайте** скорость буксирного автомобиля при приближении к повороту и при повороте.
  - Всегда **снижайте** скорость буксирного автомобиля при движении по незнакомым участкам или по пересеченной местности.
  - Всегда **снижайте** скорость буксирного автомобиля при изменении направления движения или при подготовке к остановке.
  - Всегда **снижайте** скорость буксирного автомобиля при повороте или движении по склонам.
  - **Не поворачивайте** внезапно или резко. **Не делайте** внезапных изменений направления движения на склонах, рампах, уклонах, холмах и других подобных поверхностях.
  - Всегда регулируйте скорость движения буксирного автомобиля с учетом состояния грунта, например влажных гладких поверхностей, рыхлого песка или гравия, а также с учетом условий видимости, например при тусклом или ярком освещении, в дыму, тумане или во время дождя.
  - Будьте особенно внимательны при управлении тяжело нагруженным автомобилем на склоне или уклоне. По возможности двигайтесь строго вверх или вниз на склонах и других наклонных поверхностях. **Не ведите** машину поперек склона, если это возможно. Автомобиль может опрокинуться, что может привести к серьезной травме или гибели.
- Прежде чем начать движение задним ходом, посмотрите назад и убедитесь в отсутствии людей и каких-либо препятствий сзади. Двигайтесь задним ходом медленно и внимательно наблюдайте за движением прицепа.
- При движении прицепа и буксирного автомобиля задним ходом будьте чрезвычайно осторожны и двигайтесь медленно.
- Приближаясь к дорогам или пересекая их, следите за дорожным движением. Всегда уступайте дорогу пешеходам и другим транспортным средствам.
- Если прицеп начинает аномально вибрировать, немедленно остановите буксирный автомобиль. Выключите двигатель буксирного автомобиля. Устраните все неисправности перед возобновлением буксировки.
- Перед техобслуживанием или выполнением любых регулировок прицепа выполните следующие действия:
  - Остановите буксирный автомобиль и включите стояночный тормоз.
  - Выключите двигатель буксирного автомобиля и извлеките ключ.
- Следите за тем, чтобы все крепежные детали были надежно затянуты. Заменяйте все детали, снятые во время технического обслуживания или выполнения регулировок.

**Примечания:**

**Примечания:**



**Count on it.**