



Pryczepa holowana Trans Pro 100

Model nr 04240—Numer seryjny 401379001 i wyższe

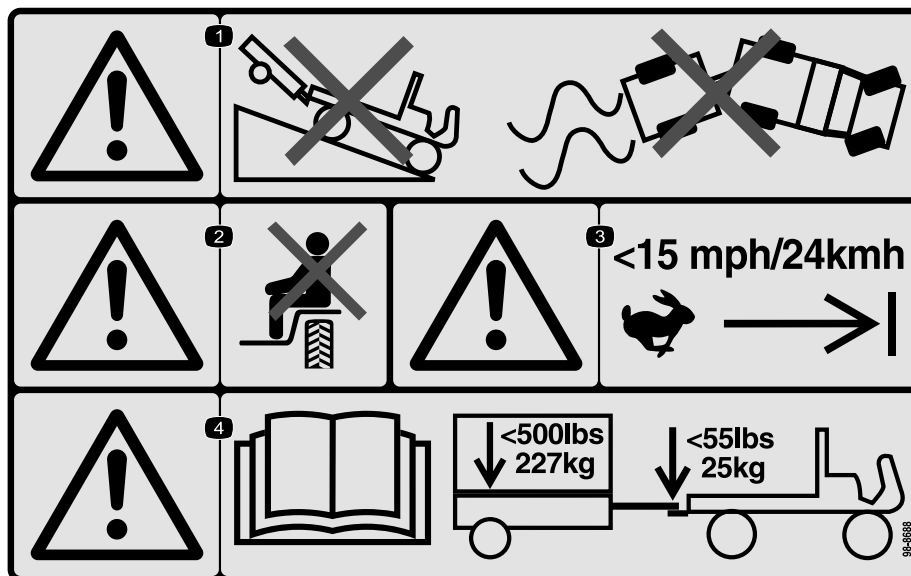
Instrukcja instalacji

Bezpieczeństwo

Naklejki informacyjne i ostrzegawcze



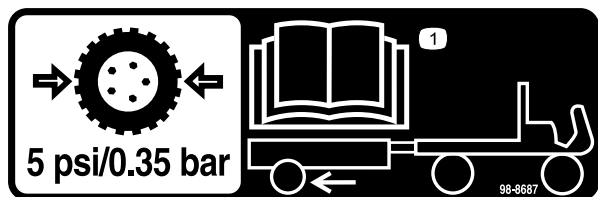
Etykiety dotyczące bezpieczeństwa oraz instrukcje są wyraźnie widoczne dla operatora i znajdują się w pobliżu wszystkich miejsc potencjalnego zagrożenia. Uszkodzone i brakujące etykiety należy wymienić.



98-8688

decal98-8688

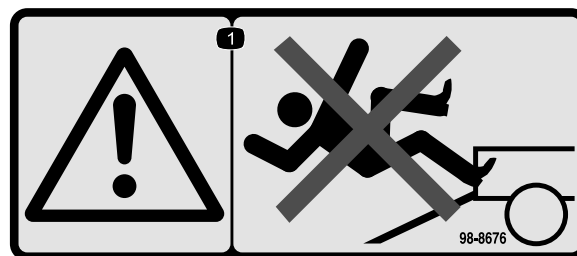
- Ostrzeżenie - nie jedź pojazdem z przyczepą w dół zbocza, uważaj, aby nie stracić kontroli nad pojazdem i przyczepą.
- Ostrzeżenie – nie wolno przewozić pasażerów.
- Ostrzeżenie - nie przekraczaj prędkości 24 km/h.
- Ostrzeżenie - przeczytaj *Instrukcję obsługi*, maksymalna masa przyczepy wynosi 227 kg, a maksymalny nacisk pionowy na hak wynosi 25 kg.



98-8687

decal98-8687

- Opony przyczepy należy napompować do ciśnienia 0,35 bar (5 psi), zob. *Instrukcja obsługi*.



98-8676

decal98-8676

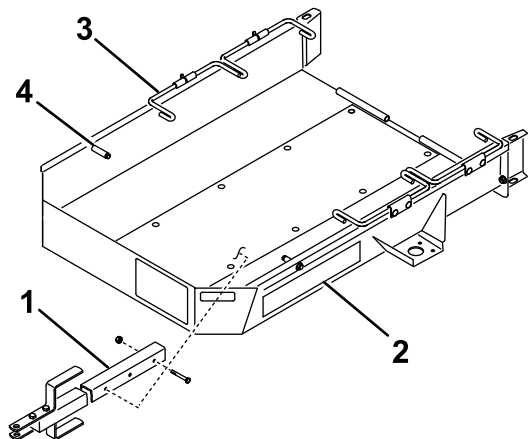
- Ostrzeżenie - nie wchodź po pochylni, gdyż grozi to poślizgnięciem się i upadkiem.



Instalacja

Montaż przyczepy

1. Zamontuj zespół dyszla do wspornika montażowego pod spodem skrzyni przyczepy, używając 2 śrub ($\frac{3}{8} \times 2\frac{3}{4}$ cala) i 2 nakrętek zabezpieczających (Rysunek 1).

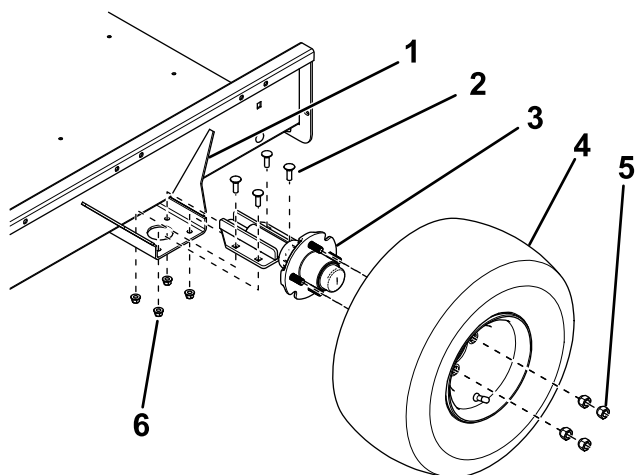


Rysunek 1

g233569

- | | |
|-----------------------|----------------|
| 1. Zespół dyszla | 3. Pręt koła |
| 2. Skrzynia przyczepy | 4. Zatrzymanie |

2. Za pomocą 4 śrub zamkowych i 4 nakrętek zabezpieczających zamocuj oś od góry do wsporników montażowych po każdej ze stron skrzyni przyczepy tak jak pokazano na Rysunek 2.



Rysunek 2

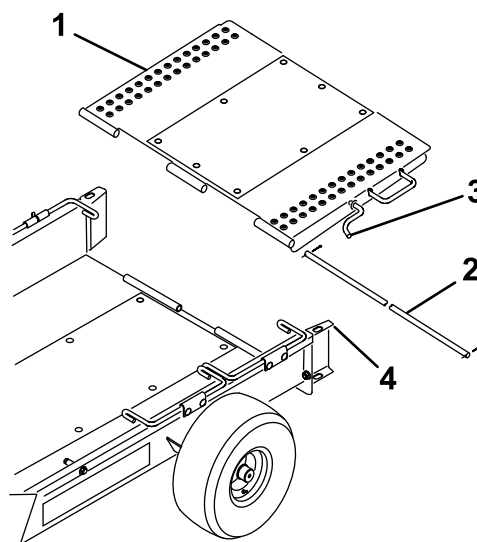
g246924

- | | |
|-----------------------|-----------------------------|
| 1. Wspornik montażowy | 4. Zespół koła |
| 2. Śruba podsadzana | 5. Nakrętka zabezpieczająca |
| 3. Oś | 6. Przeciwnakrętka |

3. Na każdej piaście osi zamontuj zespół koła wykorzystując 4 nakrętki do kół (Rysunek 2). Dokręć je z momentem 108,5 N·m.

4. Zmniejsz ciśnienie w oponach do 34 kPa (5 psi).
5. Zamocuj pochylnię przyczepy do tylnej krawędzi skrzyni, używając pręta zawiasu i 2 zawleczek (Rysunek 3).

Informacja: Przed montażem nanieś cienką warstwę smaru na pręt zawiasu.



Rysunek 3

g233570

- | | |
|------------------------|----------------------|
| 1. Pochylnia przyczepy | 3. Zatrzask pochylni |
| 2. Pręt zawiasu | 4. Prowadnica kół |

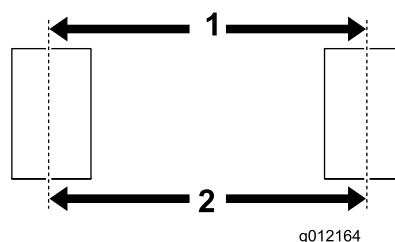
6. Odchyl pochylnię przyczepy w górę i zaczepek zatrzaski pochylni o otwór w górnej części prowadnicy kół (Rysunek 3).

Regulacja zbieżności kół

Aby zapobiec przedwczesnemu zużyciu opon, koła powinny być ustawione ze zbieżnością od 0 do 3 mm.

Wyreguluj zbieżność kół jak opisano poniżej:

1. Nanieś linię w płaszczyźnie środkowej każdej opony.
2. Zmierz odległość między środkami na wysokości piasty z przodu i z tyłu opony (Rysunek 4).



g012164

Rysunek 4

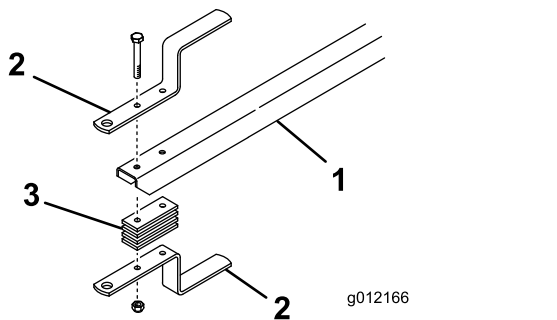
g012164

- | | |
|---------------------------------------|-------------------------------------|
| 1. Odległość między środkami z przodu | 2. Odległość między środkami z tyłu |
|---------------------------------------|-------------------------------------|

3. Wyreguluj położenie wsporników montażowych, tak aby odległość między środkami z przodu była o około 3 mm mniejsza niż odległość między środkami z tyłu ([Rysunek 2](#)).

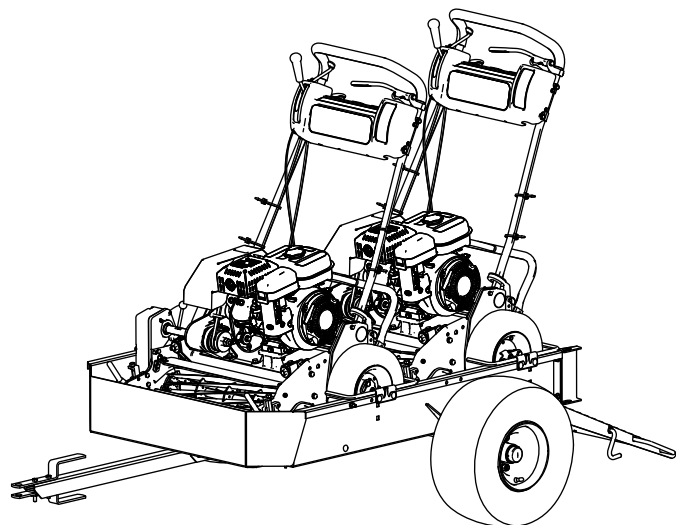
Regulacja dyszla przyczepy

Przesuń podkładki na górę lub na spód dyszla, aby przyczepa była ustawiona równolegle do podłoża lub żeby możliwe było jej zaczepienie do haka pojazdu holującego ([Rysunek 5](#)).



Rysunek 5

1. Dyszel przyczepy
2. Zaczep przyczepy
3. Podkładka dystansowa zaczepu



Rysunek 6

8. Odchyl pochylnię przyczepy w górę i zaczep zatrzaski pochylni o otwór w górnej części prowadnicy kół ([Rysunek 3](#)).
9. Umieść kosze w pojeździe holującym.

Załadunek przyczepy

1. Odłącz zatrzask pochylni od prowadnicy kół i opuść pochylnię do podłoża.
2. Odchyl pierwszy zestaw prętów do mocowania kół w górę.
3. Zdemontuj kosze z holowanej maszyny i odłącz napęd wrzecion.
4. Przetwórz przepustnicę do najwolniejszego położenia i **powoli** wjedź maszyną na przyczepę tak, aby koła transportowe zetknęły się z ogranicznikami przyczepy ([Rysunek 1](#)).
5. Wyłącz silnik i załącz hamulec postojowy.
6. Odchyl pierwszy zestaw prętów do mocowania kół w dół, aby znalazły się za kołami transportowymi ([Rysunek 1](#)).
7. Powtórz tę procedurę w przypadku przewożenia 2 maszyn.

Informacja: Pierwszy zestaw prętów do mocowania kół będzie służyć jako ograniczniki dla drugiej maszyny ([Rysunek 6](#)).

Działanie

Maszyny kompatybilne

Przyczepa nadaje się do wielu maszyn Greensmaster – dodatkowe szczegóły znajdują się w poniższej liście.

Ważne: Ta przyczepa jest przeznaczona tylko do przewozu kosiarek samobieżnych serii Greensmaster. Przewóz innych produktów może spowodować uszkodzenie przyczepy.

- Maszyny, które można holować bez modyfikacji
 - Greensmaster 1000
 - Greensmaster 1010
 - Greensmaster 2000
 - Greensmaster Flex 21
 - Greensmaster Flex 2100
 - Greensmaster Flex 2120
 - Greensmaster eFlex 2100
 - Greensmaster eFlex 2120
- Maszyny, które można holować jedynie z zamontowanym 46 cm zestawem do przebudowy
 - Greensmaster 800
 - Greensmaster Flex 18
 - Greensmaster Flex 1800
 - Greensmaster Flex 1820
 - Greensmaster eFlex 1800
 - Greensmaster eFlex 1820
- Maszyny, które można holować jedynie ze zdemontowanymi osiami transportowymi
 - Greensmaster 1600
 - Greensmaster 1610
 - Greensmaster 2600

Ważne: Należy używać wyłącznie pojazdu holującego o właściwym uciążu. Przyczepa i 2 maszyny ważą około 363 kg.

Należy sprawdzić w zaleceniach producenta pojazdu holującego, czy ma on wystarczająco mocne hamulce i odpowiednią zwrotność.

Wskazówki dotyczące eksploatacji

- Aby zapobiec niespodziewanemu poruszeniu się dyszla lub przewróceniu przyczepy, należy przed załadunkiem lub wyładunkiem kosiarki prawidłowo podłączyć przyczepę do pojazdu holującego.
- Przyczepa stanowi dodatkowe obciążenie dla pojazdu holowniczego. Prowadź pojazd ostrożnie.
 - Nie jeźdź pojazdem po autostradach ani drogach publicznych.
 - Zawsze **zwalniaj** pojazdem holowniczym podczas dojeżdżania do miejsca zatrzymania i podczas skrętu.
 - Zawsze **zwalniaj** pojazdem holowniczym podczas jazdy po obszarze nieznanym lub na nierównym terenie.
 - Zawsze **zwalniaj** pojazdem holowniczego podczas zmiany kierunku jazdy lub gdy przygotowujesz się do zatrzymania.
 - Zawsze **zwalniaj** pojazdem holowniczym podczas skręcania lub jazdy na pochyłościach.
 - **Nie** wykonuj nagłych ani ostrych skrętów. **Nie** zmieniaj nagle kierunku jazdy na wzniesieniach, podjazdach, terenach nachylonych, zboczach ani podobnych nawierzchniach.
 - Staraj się zawsze dostosować prędkość pojazdu holowniczego do istniejących warunków glebowych, takich jak mokre, śliskie nawierzchnie, sypki piasek lub żwir, lub do warunków niskiej widoczności, takich jak przyciemnione lub jasne oświetlenie, mgła, zamglenie lub deszcz.
 - Zachowaj szczególną ostrożność podczas prowadzenia pojazdu ze znacznym ładunkiem w dół wzniesienia lub zbocza. W miarę możliwości prowadź pojazd w górę i w dół powierzchni zboczy, wzniesień lub terenów nachylonych. Jeśli to możliwe, **nie prowadź** pojazdu w poprzek powierzchni zbocza. Istnieje ryzyko przewrócenia pojazdu, które może doprowadzić do poważnych obrażeń lub śmierci.
- Przed rozpoczęciem cofania popatrz do tyłu, aby upewnić się, że nie znajdują się tam ludzie ani żadne objekty. Podczas cofania jeźdź powoli i zwracaj uwagę na ruch przyczepy.
- Zachowaj najwyższą ostrożność i zwolnij podczas cofania pojazdem holowniczym z przyczepą.
- Zwracaj uwagę na pozostałych uczestników ruchu drogowego podczas przejeżdżania przez jezdnię lub poruszania się w jej pobliżu. Zawsze ustępuj pierwszeństwa pieszym i innym pojazdom.

- Jeżeli przyczepa znacznie drgać w sposób odbiegający od normy, natychmiast zatrzymaj pojazd holujący. Wyłącz silnik pojazdu holowniczego. Napraw wszystkie uszkodzenia przed rozpoczęciem holowania.
- Przed serwisowaniem lub regulacją przyczepy wykonaj następujące czynności:
 - Zatrzymaj pojazd holowniczy i załącz hamulec postojowy.
 - Wyłącz silnik pojazdu holującego i wyjmij kluczyk z wyłącznika zapłonu.
- Wszystkie elementy mocujące powinny być dobrze zamocowane. Zamontuj ponownie części usunięte podczas serwisowania lub regulacji.

Notatki:

Notatki:



Count on it.