



# Trans Pro 100-slepetilhenger

Modellnr. 04240—Serienr. 401379001 og oppover

Form No. 3421-898 Rev A

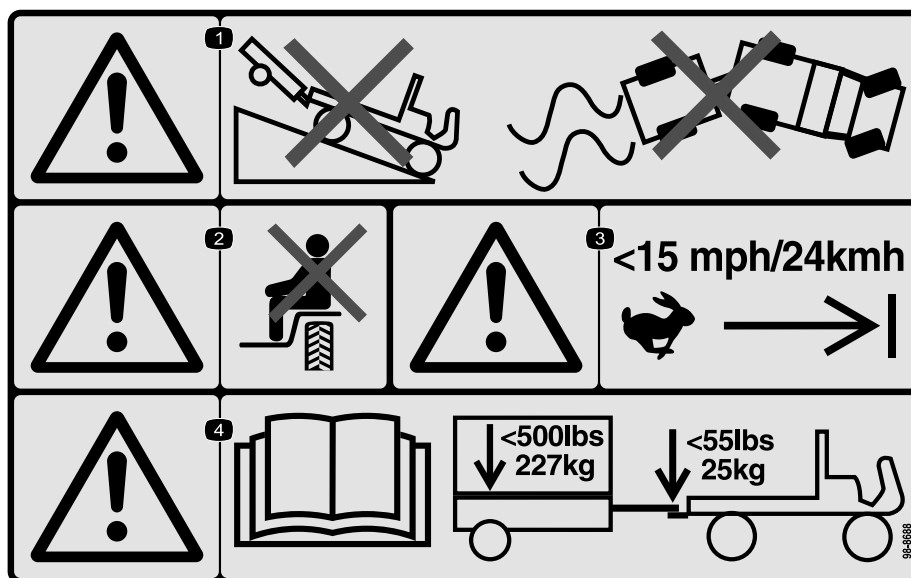
## Installasjonsveiledning

# Sikkerhet

## Sikkerhets- og instruksjonsmerker



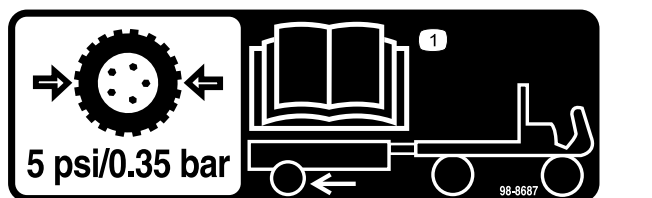
Sikkerhetsmerker og -instruksjoner er lett synlige for føreren og er plassert i nærheten av alle områder som representerer en potensiell fare. Skift ut alle merker som er ødelagte eller mangler.



98-8688

decal98-8688

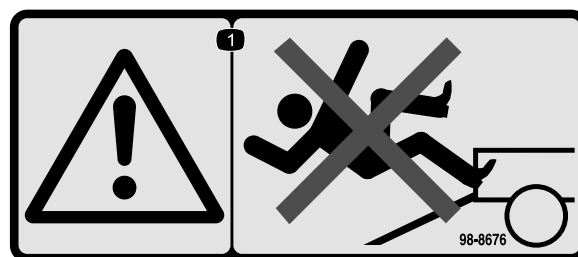
1. Advarsel – ikke kjør kjøretøyet med en tilhenger ned en bakke, ikke mist kontroll over kjøretøyet og tilhengeren.
2. Advarsel – ta aldri med passasjerer.
3. Advarsel – ikke overstig 24 km/t.
4. Advarsel – les *brakerhåndboken*. Maks. tilhengervekt er 227 kg og maks. koblingsarmvekt er 25 kg.



98-8687

decal98-8687

1. Tilhengerdekk skal være fylt til et trykk på 0,34 bar. Les *brakerhåndboken*.



98-8676

decal98-8676

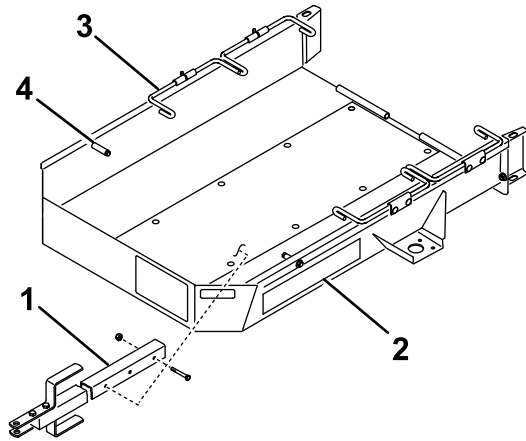
1. Advarsel – ikke klatre på rampen, du kan skli og falle.



# Montering

## Montere tilhengeren

1. Fest koblingsarmenheten til monteringsbraketten på undersiden av tilhengerplanet med to bolter ( $\frac{3}{8} \times \frac{3}{4}$  tommer), og to låsemuttere (Figur 1).

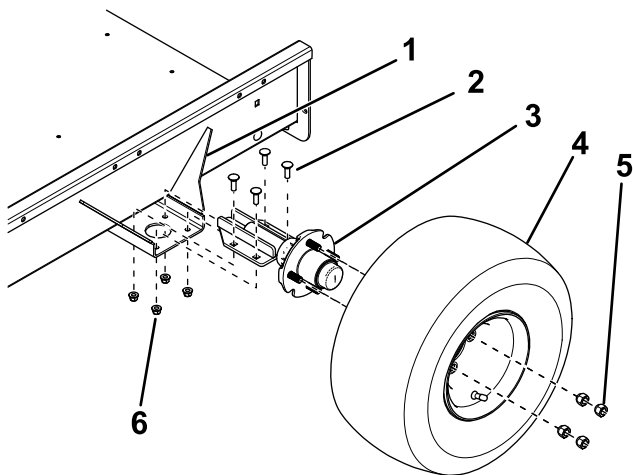


Figur 1

g233569

- |                     |              |
|---------------------|--------------|
| 1. Koblingsarmenhet | 3. Hjulstang |
| 2. Tilhengerplan    | 4. Sperre    |

2. Bruk de fire låseboltene og fire låsemutterne til å montere en aksel til oversiden av monteringsbrakettene på hver side av tilhengerplanet, som vist i Figur 2.



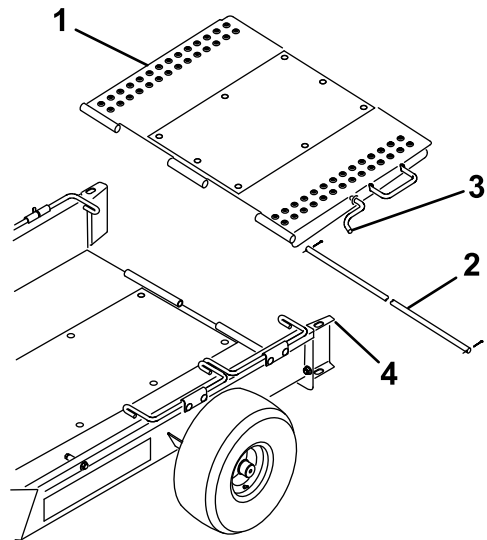
Figur 2

g246924

- |                      |               |
|----------------------|---------------|
| 1. Monteringsbrakett | 4. Hjul       |
| 2. Låsebolt          | 5. Hakemutter |
| 3. Aksel             | 6. Låsemutter |

3. Fest en hjulenheter til hvert nav med fire hjulhakemutterene (Figur 2).
4. Slipp ut luft fra dekkene til trykket er 0,34 bar.
5. Monter tilhengerrampe bak på tilhengerplanet med hengselstangen og to splinter (Figur 3).

**Merk:** Påfør et tynt lag smørefett til hengselstangen før montering.



Figur 3

g233570

- |                   |                    |
|-------------------|--------------------|
| 1. Tilhengerrampe | 3. Rampelås        |
| 2. Hengselstang   | 4. Hjulledekskinne |

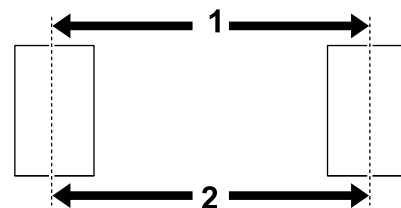
6. Sving tilhengerrampen oppover og heft rampelåsen i hullet øverst på hjulledekskinnen (Figur 3).

## Justere spissing av hjul

For å unngå tidlig slitasje på dekkene skal hjulene ha 0 til 3 mm spissing.

Juster hjulspissingen i på følgende måte:

1. Riss en linje rundt midten av hvert dekk.
2. Mål avstanden fra midten til midten, foran og bak på hjulene i hjulnavhøyde (Figur 4).



Figur 4

g012164

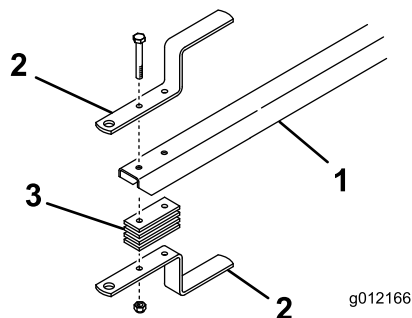
g012164

- |  |                                      |
|--|--------------------------------------|
| 1. Avstand fra midten til midten foran | 2. Avstand fra midten til midten bak |
|--|--------------------------------------|

3. Juster posisjonen til akselens monteringsbraketter, slik at frontavstanden fra midten til midten er omtrent 3 mm mindre enn den bakre avstanden fra midten til midten (Figur 2).

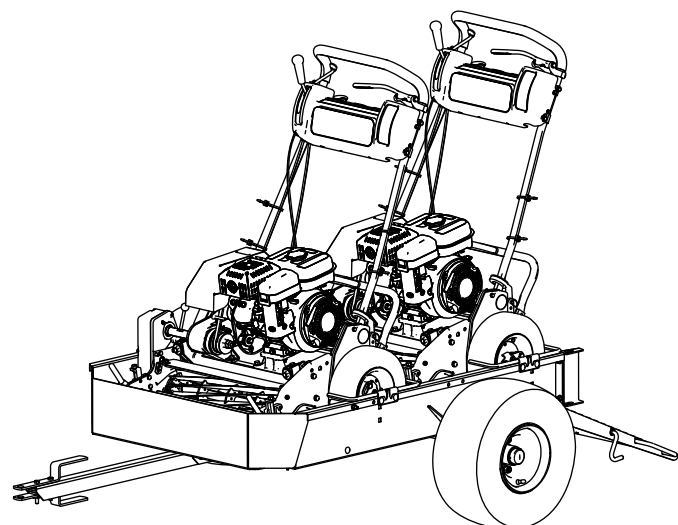
# Justere tilhengerkoblingsarmen

Flytt avstandsstykkene til toppen eller bunnen av tungen til tilhengeren er parallell med bakken eller til den passer tauekjøretøyets slepekrok (Figur 5).



Figur 5

1. Tilhengerkoblingsarm
2. Tilhengerfeste
3. Avstandsstykke for kobling



Figur 6

8. Sving tilhengerrampen oppover og heft rampelåsen i hullet øverst på hjulledekskinnen (Figur 3).
9. Oppbevar kurvene i tauekjøretøyet.

## Laste på tilhengeren

1. Hekt løs rampelåsen fra hjulledekskinnen, og senk rampen til bakken.
2. Sving det første settet med hjulstenger oppover.
3. Fjern kurvene fra maskinen som skal slepes og koble fra spolemotoren.
4. Sett gassen i sakteste stilling, og kjør maskinen **sakte** på tilhengeren, til transporthjulene kommer i kontakt med tilhengersperrere (Figur 1).
5. Slå av motoren og koble inn parkeringsbremsen.
6. Sving det første settet med hjulstengene nedover bak transporthjulene (Figur 1).
7. Gjenta denne prosedyren hvis du transporterer to maskiner.

**Merk:** Bruk det første settet med hjulstenger som sperre for den andre maskinen (Figur 6).

# Bruk

## Kompatible maskiner

Denne tilhengeren støtter en rekke Greensmaster-gressklippere av skyvmodell, se følgende lister for mer informasjon.

**Viktig:** Denne tilhengeren er utformet for å transportere kun Greensmaster-skyvmodeller. Transport av andre produkter kan skade tilhengeren.

- Maskiner kan du slepe uten endringer
  - Greensmaster 1000
  - Greensmaster 1010
  - Greensmaster 2000
  - Greensmaster Flex 21
  - Greensmaster Flex 2100
  - Greensmaster Flex 2120
  - Greensmaster eFlex 2100
  - Greensmaster eFlex 2120
- Maskiner du kun kan slepe med konverteringssettet på 46 cm montert
  - Greensmaster 800
  - Greensmaster Flex 18
  - Greensmaster Flex 1800
  - Greensmaster Flex 1820
  - Greensmaster eFlex 1800
  - Greensmaster eFlex 1820
- Maskiner du kun kan slepe med transporteringsakslene fjernet
  - Greensmaster 1600
  - Greensmaster 1610
  - Greensmaster 2600

**Viktig:** Bruk kun kjøretøy med riktig taueklassifisering. Tilhengeren og to maskiner veier omtrent 363 kg.

Sørg for at tauekjøretøyet har tilstrekkelig bremse- og håndteringskapasitet ved å kontrollere anbefalingene til kjøretøyets produsent.

## Brukstips

- Sikre at tilhengeren er riktig tilkoblet tauekjøretøyet før lasting eller lossing av maskiner for å forhindre at koblingsarmen plutselig beveger seg eller vipper opp.
- Tilhengeren påfører ekstra tauevekt til kjøretøyet. Kjør kjøretøyet på en trygg måte.
  - Ikke kjør maskinen på motorveier eller offentlige veier.
  - Tau alltid kjøretøyet **sakte** når du nærmer deg og utfører en sving.
  - **Senk** alltid hastigheten når du kjører tauekjøretøyet i ukjent eller ulendt terreng.
  - **Senk** alltid hastigheten på tauekjøretøyet når du endrer kjøreretningen eller skal stoppe.
  - **Senk** alltid hastigheten på tauekjøretøyet når du svinger eller kjører i skråninger.
  - **Ikke** foreta plutselige eller skarpe svinger. **Ikke** endre kjøreretningen plutselig i en oppoverbakke, på en rampe, stigning, skråning eller lignende.
  - Du skal alltid justere tauekjøretøyets hastighet i henhold til eksisterende bakkeforhold som våte, glatte overflater, løs sand eller grus og/eller dårlige siktforhold som dårlig eller skarp belysning, tåke, damp eller regn.
  - Vær særlig forsiktig når du kjører et tungt lastet kjøretøy ned en skråning. Kjør kjøretøyet opp og ned skråninger og stigninger når det er mulig. **Ikke** kjør på tvers av en skråning hvis du kan unngå det. Det er fare for å velte kjøretøyet, noe som kan føre til alvorlige skader eller dødsfall.
- Før du rygger må du se bak deg og sikre at det er fritt for personer og gjenstander. Rygg sakte og følg nøye med på tilhengerbevegelsen.
- Vær svært forsiktig og senk hastigheten når du rygger med tilhenger og tauekjøretøyet.
- Se opp for trafikk når du krysser eller er i nærheten av veier. Gi alltid fotgjengere og andre kjøretøy forkjørsrett.
- Hvis tilhengeren begynner å vibrere unormalt mye, må du stoppe tauekjøretøyet umiddelbart. Slå av motoren på tauekjøretøyet. Reparer alle skader før du tauer.
- Før du utfører service eller justeringer på tilhengeren gjør du følgende:
  - Stans tauekjøretøyet og aktiver parkeringsbremsen.
  - Slå av motoren på tauekjøretøyet, og ta ut nøkkelen.
- Hold alle festene godt strammet. Sett på plass alle deler som ble fjernet under service eller når justeringer ble gjort.