



Remorque Trans Pro 100

N° de modèle 04240—N° de série 401379001 et suivants

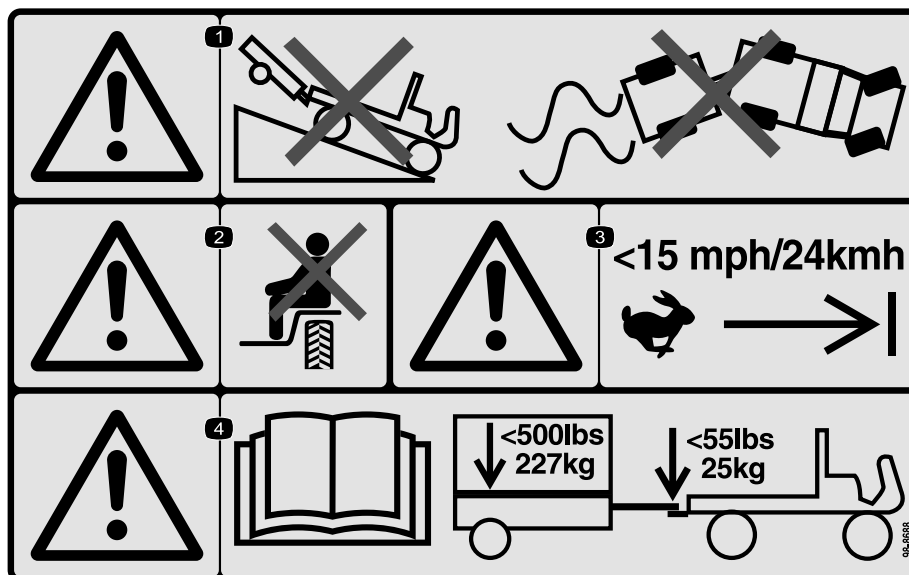
Instructions de montage

Sécurité

Autocollants de sécurité et d'instruction



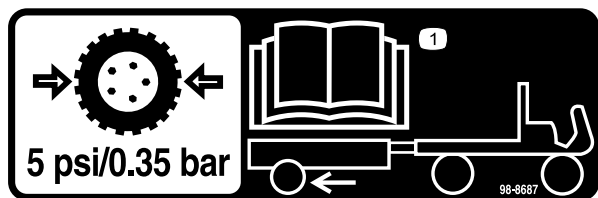
Des autocollants de sécurité et des instructions bien visibles par l'opérateur sont placés près de tous les endroits potentiellement dangereux. Remplacez tout autocollant endommagé ou manquant.



98-8688

decal98-8688

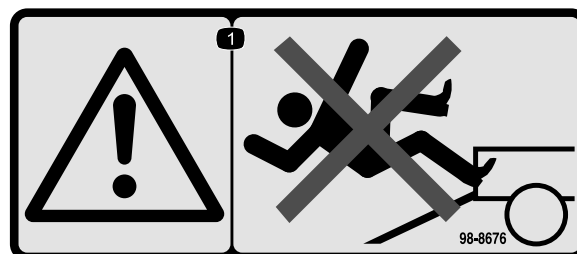
1. Attention – ne descendez pas de pente avec le véhicule équipé d'une remorque ; ne perdez pas le contrôle du véhicule ni de la remorque.
2. Attention – ne transportez pas de passagers.
3. Attention – ne dépassez pas 24 km/h.
4. Attention – lisez le *Manuel de l'utilisateur* ; le poids maximum de la remorque est de 227 kg et le poids maximum à la flèche est de 25 kg.



98-8687

decal98-8687

1. Les pneus de la remorque doivent être gonflés à une pression de 0,35 bar ; lisez le *Manuel de l'utilisateur*.



98-8676

decal98-8676

1. Attention – ne montez pas sur la rampe ; vous pourriez glisser et tomber.



Montage

Assemblage de la remorque

1. Fixez le timon au support sur la face inférieure du plateau de la remorque à l'aide de boulons ($\frac{3}{8}$ " x $2\frac{3}{4}$ ") et 2 contre-écrous (Figure 1).

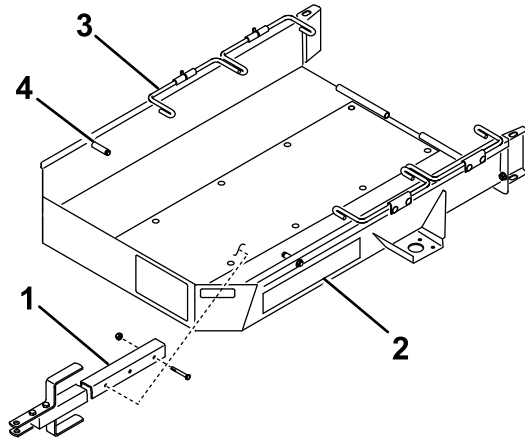


Figure 1

g233569

- | | |
|---------------------------|-----------------|
| 1. Timon | 3. Tige de roue |
| 2. Plateau de la remorque | 4. Butée |

2. Avec les 4 boulons de carrosserie et les 4 contre-écrous, montez un essieu sur le côté supérieur des supports de montage, de chaque côté du plateau de la remorque, comme montré à la Figure 2.

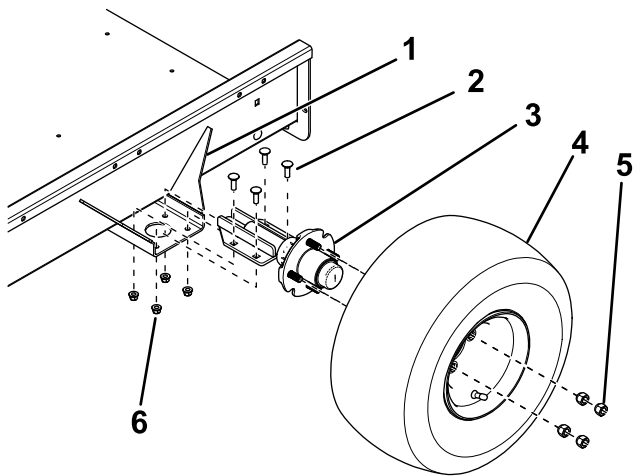


Figure 2

g246924

- | | |
|--------------------------|------------------|
| 1. Support de montage | 4. Roue |
| 2. Boulon de carrosserie | 5. Écrou de roue |
| 3. Essieu | 6. Contre-écrou |

3. Montez une roue sur chaque moyeu d'essieu à l'aide de 4 écrous de roue (Figure 2), et serrez les écrous à 108,5 N·m.
4. Dégonflez les pneus à 0,34 bar.

5. Montez la rampe à l'arrière du plateau de la remorque avec la tige d'articulation et 2 goupilles fendues (Figure 3).

Remarque: Enduisez la tige d'articulation d'une mince couche de graisse avant le montage.

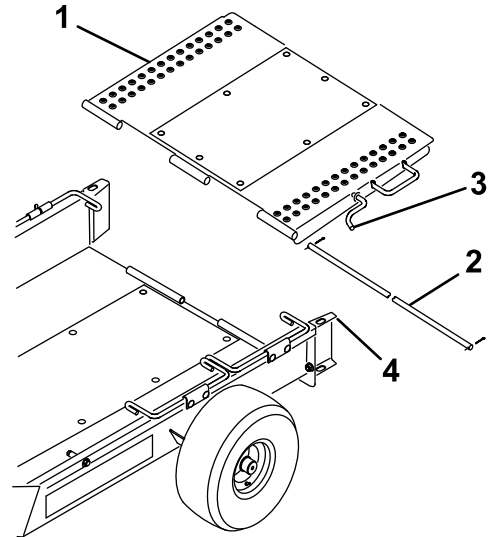


Figure 3

g233570

- | | |
|------------------------|--------------------|
| 1. Rampe de remorque | 3. Verrou de rampe |
| 2. Tige d'articulation | 4. Guide de roue |

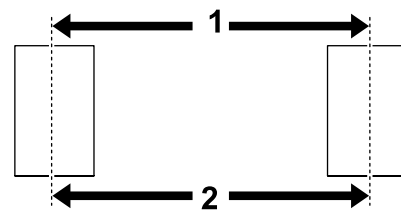
6. Faites pivoter la rampe de la remorque vers le haut et accrochez le verrou de la rampe dans le trou au sommet du guide de roue (Figure 3).

Réglage du pincement des roues

Pour éviter l'usure prématurée des pneus, le pincement des roues doit être de 0 à 3 mm.

Réglez le pincement des roues comme suit :

1. Tracez un trait autour du centre de chaque pneu.
2. Mesurez l'entraxe (à hauteur d'essieu) à l'avant et à l'arrière des pneus (Figure 4).



g012164

Figure 4

- | | |
|----------------------|------------------------|
| 1. Entraxe à l'avant | 2. Entraxe à l'arrière |
|----------------------|------------------------|

g012164

3. Réglez la position des supports de montage de l'essieu de manière que l'entraxe à l'avant des pneus soit inférieur d'environ 3 mm à l'entraxe à l'arrière des pneus (Figure 2).

Réglage du timon de la remorque

Déplacez les entretoises en haut ou en bas du du timon jusqu'à ce que la remorque soit parallèle au sol ou s'adapte à l'attelage du véhicule tracteur (Figure 5).

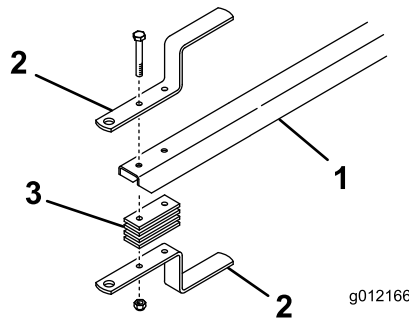


Figure 5

1. Timon de remorque
2. Attelage de remorque
3. Entretoise d'attelage

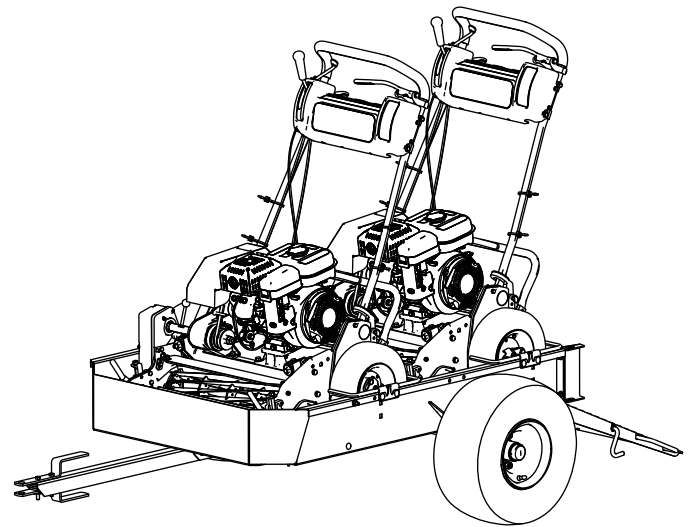


Figure 6

g216504

8. Faites pivoter la rampe de la remorque vers le haut et accrochez le verrou de la rampe dans le trou au sommet du guide de roue (Figure 3).
9. Rangez les bacs dans le véhicule tracteur.

Chargement de la remorque

1. Décrochez le verrou de la rampe du guide de roue et abaissez la rampe au sol.
2. Faites pivoter le premier jeu de tiges de roue vers le haut.
3. Déposez les bacs de la machine qui doit être remorquée et débrayez le cylindre.
4. Réglez la commande d'accélérateur au plus bas, puis conduisez la machine **lentement** sur la remorque jusqu'à ce que les roues de transport rencontrent les butées de la remorque (Figure 1).
5. Coupez le moteur et serrez le frein de stationnement.
6. Faites pivoter le premier jeu de tiges de roue vers le bas, derrière les roues de transport (Figure 1).
7. Répétez cette procédure si vous transportez 2 machines.

Remarque: Utilisez le premier jeu de tiges de roue comme butée pour la seconde machine (Figure 6).

Utilisation

Machines compatibles

Cette remorque peut accepter diverses Greensmaster autotractées ; voir les listes suivantes pour plus de précisions.

Important: Cette remorque est conçue pour transporter uniquement les tondeuses Greensmaster autotractées. Le transport d'autres produits peut endommager la remorque.

- Machines pouvant être remorquées sans modification
 - Greensmaster 1000
 - Greensmaster 1010
 - Greensmaster 2000
 - Greensmaster Flex 21
 - Greensmaster Flex 2100
 - Greensmaster Flex 2120
 - Greensmaster eFlex 2100
 - Greensmaster eFlex 2120
- Machines pouvant être remorquées seulement si le kit de conversion de 46 cm est installé
 - Greensmaster 800
 - Greensmaster Flex 18
 - Greensmaster Flex 1800
 - Greensmaster Flex 1820
 - Greensmaster eFlex 1800
 - Greensmaster eFlex 1820
- Machines pouvant être remorquées seulement si les essieux de transport sont déposés
 - Greensmaster 1600
 - Greensmaster 1610
 - Greensmaster 2600

Important: Utilisez toujours un véhicule tracteur ayant une capacité de remorquage correcte. La remorque plus 2 machines pèsent environ 363 kg.

Vérifiez que le véhicule tracteur a la capacité de freinage et de roulement qui convient en consultant les recommandations du constructeur du véhicule.

Conseils d'utilisation

- Vérifiez que la remorque est correctement accouplée au véhicule tracteur avant de charger ou décharger les machines afin d'éviter tout mouvement ou relevage inopiné du timon.
- La remorque augmente le poids imposé au véhicule. Conduisez le véhicule avec prudence.
 - Ne le conduisez pas la machine sur la voie publique.
 - **Ralentissez** toujours le véhicule tracteur à l'approche d'un virage et pour tourner.
 - **Ralentissez** toujours le véhicule tracteur lorsque vous conduisez sur des terrains inconnus ou très accidentés.
 - **Ralentissez** toujours le véhicule tracteur avant de changer la direction de déplacement ou en préparation à l'arrêt.
 - **Ralentissez** toujours le véhicule tracteur avant de prendre un virage et lorsque vous conduisez sur une pente.
 - Ne changez **pas** soudainement de direction et ne prenez pas de virages serrés. Ne changez **pas** soudainement de direction sur une plan incliné, une rampe, un talus, une pente ou toute surface similaire.
 - Adaptez toujours la vitesse du véhicule tracteur en fonction de l'état du sol (surfaces glissantes mouillées, sable ou gravier) et/ou de la mauvaise visibilité (faible ou forte luminosité, brouillard, brume ou pluie).
 - Soyez particulièrement prudent si le véhicule transporte une très lourde charge sur un plan incliné ou une pente. Dans la mesure du possible, conduisez toujours le véhicule dans le sens de la pente. Ne traversez **pas** la pente dans la mesure du possible. Cela pourrait provoquer le retournement du véhicule et causer des blessures graves ou mortelles.
- Avant de faire marche arrière, vérifiez que la voie est complètement libre derrière vous. Reculez lentement en surveillant étroitement le mouvement de la remorque.
- Procédez avec une extrême prudence et à vitesse réduite lorsque vous faites marche arrière avec la remorque et le véhicule tracteur.
- Méfiez-vous de la circulation près des routes et pour les traverser. Les piétons et les autres véhicules ont toujours la priorité.
- Si la remorque se met à vibrer de manière inhabituelle, arrêtez immédiatement le véhicule tracteur. Coupez le moteur du véhicule tracteur. Réparez les dommages avant le remorquage.
- Avant l'entretien ou les réglages de la remorque :

- Arrêtez le véhicule tracteur et serrez le frein de stationnement.
- Coupez le moteur du véhicule tracteur et enlevez la clé de contact.
- Maintenez toutes les fixations bien serrées. Reposez les pièces déposées au cours de l'entretien ou des réglages.

Remarques:

Remarques:



Count on it.