



Anhänger Trans Pro 100

Modellnr. 04240—Seriennr. 401379001 und höher

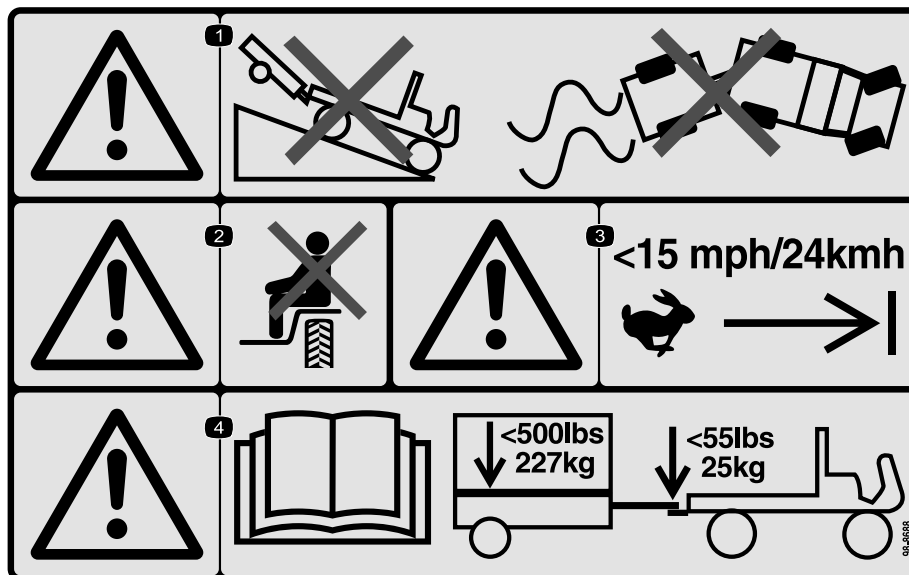
Installationsanweisungen

Sicherheit

Sicherheits- und Bedienungsschilder



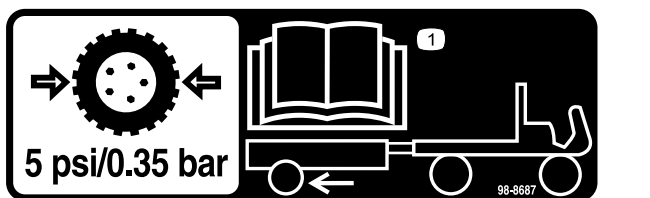
Die Sicherheits- und Bedienungsaufkleber sind gut sichtbar; sie befinden sich in der Nähe der möglichen Gefahrenbereiche. Tauschen Sie beschädigte oder verloren gegangene Aufkleber aus.



98-8688

decal98-8688

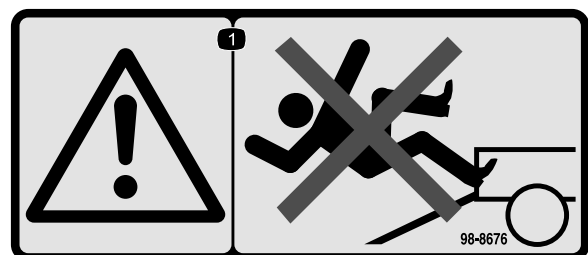
1. Warnung: Fahren Sie niemals das Fahrzeug mit Anhänger einen Hügel hinunter; verlieren Sie nie die Kontrolle über das Fahrzeug und den Anhänger.
2. Warnung: Nehmen Sie nie Passagiere mit.
3. Warnung: Fahren Sie nicht schneller als 24 km/h.
4. Warnung: Lesen Sie die *Bedienungsanleitung*; das maximale Anhängergewicht beträgt 227 kg, das maximale Anhängerkupplungsgewicht beträgt 25 kg.



98-8687

decal98-8687

1. Die Reifen des Anhängers sollten auf einen Reifendruck von 0,35 bar aufgepumpt werden; Lesen Sie hierzu die *Betriebsanleitung*.



98-8676

decal98-8676

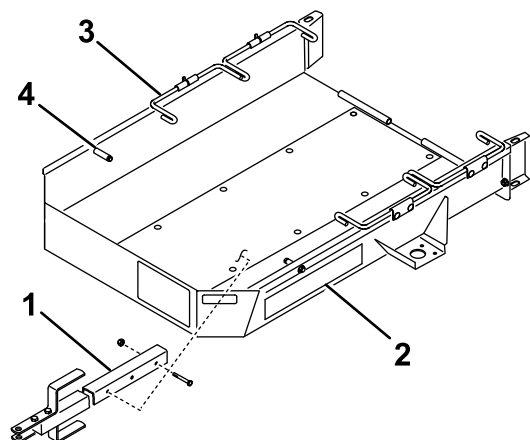
1. Warnung: Klettern Sie nicht die Rampe hinauf, Sie könnten ausrutschen und stürzen.



Installation

Montage des Anhängers

1. Montieren Sie die Anhängerkupplung mit zwei Schrauben ($\frac{3}{8}$ " x $2\frac{3}{4}$ ") und zwei Sicherungsmuttern an der Befestigungshalterung an der Unterseite der Ladepritsche des Anhängers (Bild 1).

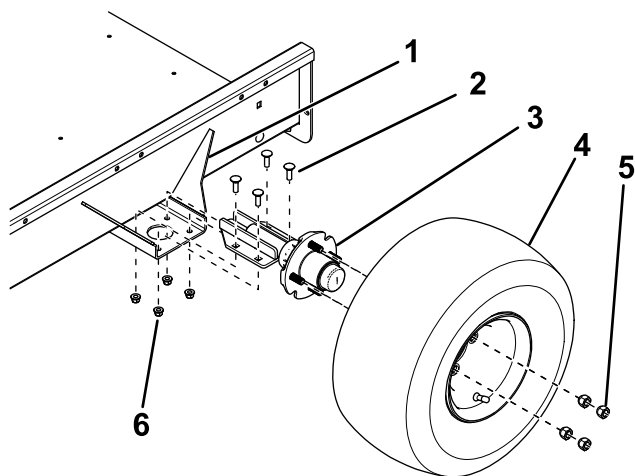


g233569

Bild 1

- | | |
|---------------------|--------------|
| 1. Anhängerkupplung | 3. Radstange |
| 2. Anhängerfläche | 4. Anschlag |

2. Befestigen Sie die Achse mit den vier Schlossschrauben und vier Sicherungsmuttern an der Oberseite der Befestigungshalterungen an jeder Seite der Ladepritsche des Anhängers, wie in Bild 2 abgebildet.



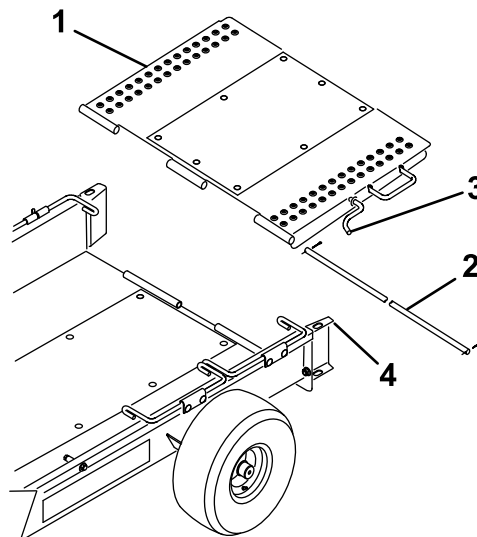
g246924

Bild 2

- | | |
|--------------------------|---------------------|
| 1. Befestigungshalterung | 4. Räder |
| 2. Schlossschraube | 5. Radmutter |
| 3. Achse | 6. Sicherungsmutter |

3. Montieren Sie ein Rad mit vier Radnabenmuttern (Bild 2) an jeder Radachsennabe und ziehen Sie die Muttern mit 108,5 N·m an.
4. Lassen Sie die Luft aus den Reifen bis auf einen Druck von 0,34 bar (34 kPa).
5. Befestigen Sie die Anhängerrampe mit der Scharnierstange und den beiden Splinten hinten an der Anhängerfläche (Bild 3).

Hinweis: Tragen Sie eine dünne Fettschicht vor dem Einbau auf die Scharnierstange auf.



g233570

Bild 3

- | | |
|--------------------|-----------------|
| 1. Anhängerrampe | 3. Rampenriegel |
| 2. Scharnierstange | 4. Radführung |

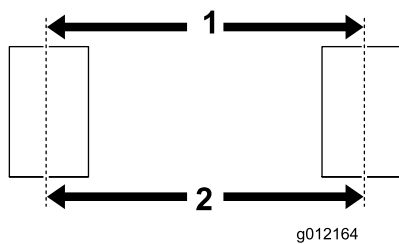
6. Klappen Sie die Anhängerrampe nach oben und haken Sie den Rampenriegel in die Bohrung an der Oberseite der Radführung ein (Bild 3).

Einstellen der Radvorspur

Um einen vorzeitigen Verschleiß der Reifen zu vermeiden, sollten die Räder eine Vorspur von 0 mm bis 3 mm haben.

Stellen Sie die Vorspur des Rads wie folgt ein:

1. Zeichnen Sie eine Linie in der Mitte jedes Reifens.
2. Messen Sie den Abstand vorne und hinten an den Reifen Mitte-zu-Mitte in Höhe der Radnabe (Bild 4).



g012164

g012164

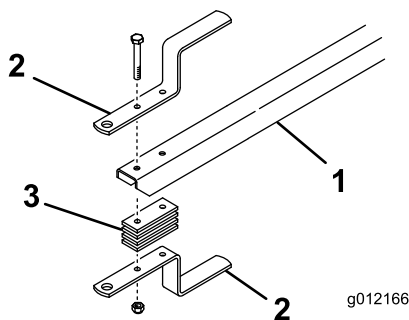
Bild 4

1. Vorderer Abstand Mitte-zu-Mitte
2. Hinterer Abstand Mitte-zu-Mitte

3. Stellen Sie die Stellung der Befestigungshalterungen der Achse ein, sodass der vordere Abstand Mitte-zu-Mitte ungefähr 3 mm geringer ist als der hintere Abstand Mitte-zu-Mitte (**Bild 2**).

Einstellen der Anhängerkupplung

Versetzen Sie die Distanzstücke zur Ober- oder Unterseite der Anhängerkupplung, bis der Anhänger parallel zum Boden ist oder in die Anbauvorrichtung der Zugmaschine passt (**Bild 5**).



g012166

g012166

Bild 5

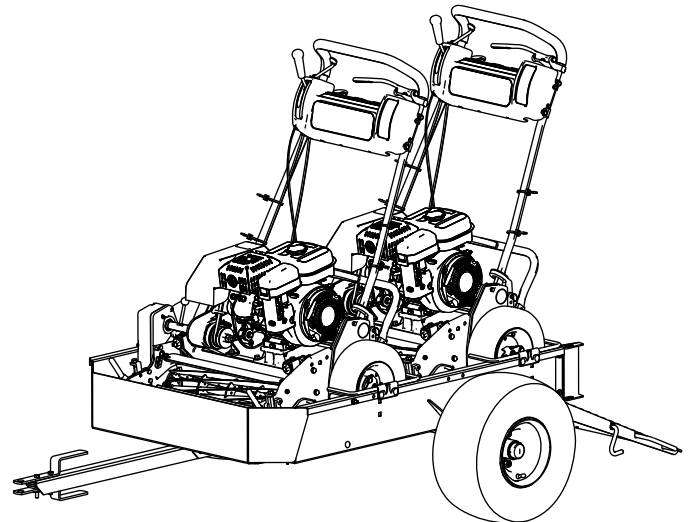
1. Anhängerkupplung
2. Anbauvorrichtung
3. Distanzstück der Anhängerkupplung

Beladen des Anhängers

1. Haken Sie den Rampenriegel von der Radführung aus und senken Sie die Rampe auf den Boden ab.
2. Drehen Sie die ersten Radstangen nach oben.
3. Nehmen Sie die Fangkörbe von der Maschine ab, die Sie schleppen, und kuppeln Sie den Spindeltrieb aus.
4. Stellen Sie die Gasbedienung auf die langsamste Stellung und fahren Sie die Maschine **langsam** auf den Anhänger, bis die Transporträder die Anhängeranschlüsse berühren (**Bild 1**).

5. Stellen Sie den Motor ab und aktivieren Sie die Feststellbremse.
6. Drehen Sie die ersten Radstangen hinter den Transporträdern nach unten (**Bild 1**).
7. Wiederholen Sie die Schritte, wenn Sie zwei Maschinen transportieren.

Hinweis: Nutzen Sie die ersten Radstangen hinter den Transporträdern als Radanschlag für die zweite Maschine (**Bild 6**).



g216504

Bild 6

8. Klappen Sie die Anhängerrampe nach oben und haken Sie den Rampenriegel in die Bohrung an der Oberseite der Radführung ein (**Bild 3**).
9. Bewahren Sie die Fangkörbe in der Zugmaschine auf.

Betrieb

Kompatible Maschinen

Dieser Anhänger kann mit zahlreichen handgeführten Greensmaster-Maschinen verwendet werden; in der folgenden Liste finden Sie weitere Angaben.

Wichtig: Der Anhänger ist ausschließlich für den Transport von handgeführten Mähern der Serie Greensmaster ausgelegt. Das befördern anderer Produkte kann den Anhänger beschädigen.

- Maschinen, die Sie ohne Modifikationen schleppen können
 - Greensmaster 1000
 - Greensmaster 1010
 - Greensmaster 2000
 - Greensmaster Flex 21
 - Greensmaster Flex 2100
 - Greensmaster Flex 2120
 - Greensmaster eFlex 2100
 - Greensmaster eFlex 2120
- Maschinen, die Sie nur mit montiertem 45,7-cm-Umrüstungskit schleppen können
 - Greensmaster 800
 - Greensmaster Flex 18
 - Greensmaster Flex 1800
 - Greensmaster Flex 1820
 - Greensmaster eFlex 1800
 - Greensmaster eFlex 1820
- Maschinen, die Sie nur mit entfernten Transportachsen schleppen können
 - Greensmaster 1600
 - Greensmaster 1610
 - Greensmaster 2600

Wichtig: Verwenden Sie nur eine Zugmaschine mit der richtigen Schlepplast. Der Anhänger und zwei Maschinen wiegen ca. 363 kg

Stellen Sie sicher, dass das Zugfahrzeug die entsprechende Bremskraft und Beförderungskapazität hat; lesen Sie sie in den Empfehlungen des Fahrzeugherstellers nach.

Betriebshinweise

- Stellen Sie sicher, dass der Anhänger richtig mit der Zugmaschine verbunden ist, bevor Sie Maschinen laden oder entladen, um ein Plötzliches und Unabsichtliches hochschnellen Anhängerkupplung zu vermeiden.
- Der Anhänger erhöht die Schlepplast des Fahrzeugs. Fahren Sie vorsichtig mit dem Fahrzeug.
 - Fahren Sie mit der Maschine nicht auf öffentlichen Straßen.
 - **Verringern** Sie die Geschwindigkeit der Zugmaschine vor und beim Wenden.
 - **Verringern** Sie die Geschwindigkeit der Zugmaschine, wenn Sie in unbekanntem Bereichen oder über unebenes Terrain fahren.
 - **Verringern** Sie die Geschwindigkeit der Zugmaschine bei Richtungsänderungen oder vor dem Anhalten.
 - **Verringern** Sie die Geschwindigkeit der Zugmaschine vor und beim Wenden und wenn Sie Hanglagen befahren.
 - Wenden Sie **niemals** plötzlich oder in sehr engem Radius. Ändern Sie **nicht** plötzlich die Richtung auf Gefällen, Rampen, Hängen oder ähnlichen Oberflächen.
 - Passen Sie immer die Geschwindigkeit der Zugmaschine auf die Bodenverhältnisse an, u. a. nasse, rutschige Oberflächen, loser Sand oder Kies oder eingeschränkte Sicht, wie z. B. Dämmerung oder greller Sonnenschein, Nebel oder Regen.
 - Passen Sie besonders auf, wenn Sie mit einem schwer beladenen Fahrzeug ein Gefälle herunterfahren. Fahren Sie an Hanglagen, Gefällen oder Neigungen mit dem Fahrzeug gerade hoch oder herunter (falls möglich). Überqueren Sie Hanglagen **niemals** seitlich (sofern möglich). Das Fahrzeug kann destabilisiert werden; dies kann zu schweren oder tödlichen Verletzungen führen.
- Schauen Sie vor dem Rückwärtsfahren hinter sich und stellen Sie sicher, dass sich dort keine Person oder Gegenstände befinden. Fahren Sie langsam rückwärts und achten Sie auf die Anhängerbewegung.
- Passen Sie besonders auf und verringern die Geschwindigkeit, wenn Sie mit dem Anhänger oder der Zugmaschine rückwärtsfahren.
- Achten Sie beim Überqueren und in der Nähe von Straßen auf den Verkehr. Geben Sie Fußgängern und anderen Fahrzeugen immer den Vortritt/die Vorfahrt.
- Halten Sie die Zugmaschine sofort an, wenn der Anhänger ungewöhnliche Vibrationen aufweist.

Stellen Sie den Motor der Zugmaschine ab.
Reparieren Sie alle Schäden vor dem Schleppen.

- Treffen Sie vor der Wartung oder Einstellung des Anhängers folgenden Vorbereitungen:
 - Halten Sie die Zugmaschine an und aktivieren Sie die Feststellbremse.
 - Stellen Sie den Motor der Zugmaschine ab und ziehen Sie den Zündschlüssel ab.
- Halten Sie alle Befestigungen fest angezogen.
Ersetzen Sie alle Teile, die Sie für Wartungs- oder Einstellungsarbeiten entfernt haben.

Hinweise:

Hinweise:



Count on it.