



Count on it.

Form No. 3421-510 Rev A

Käyttöopas

**Pro Force[®] -lehtipuhallin
Groundsmaster[®] 360 -ajoyksiköt**

Mallinro: 44547—Sarjanro: 402900001 tai suurempi



Sisältö

Turvaohjeet	3
Yleinen turvallisuus.....	3
Turva- ja ohjetarrat	4
Käyttöönotto	5
1 Puhaltimen irrotus kuljetuslaatikosta	6
2 Vetoakselin asennus puhaltimen vaihteistoakseliin.....	8
3 Kiinnityslevyn asennus lehtipuhaltimen runkoon.....	8
4 Lehtipuhaltimen asennus ajoyksikköön.....	9
5 Lähestymiskytkimen asennus	10
6 Koneen voitelu	10
Laitteen yleiskatsaus	11
Ohjauslaitteet	11
Tekniset tiedot	11
Käyttö	12
Käyttöturvallisuus	12
Puhaltimen suuttimen korkeudensäätö	13
Käyttövihjeitä	14
Kunnossapito	15
Turvallisuus huollon aikana.....	15
Voitelu.....	15
Vaihteiston voitelun tarkistus	16
Suuttimen tarkistus	16
Suuttimen hinnan säätö	17
Varastointi.....	17

Turvaohjeet

Tämä kone on suunniteltu standardin ANSI B71.4-2017 mukaisesti.

Yleinen turvallisuus

Tämä tuote voi katkaista jalan tai käden sekä singota esineitä. Noudata aina kaikkia turvallisuusohjeita, jotta vakavilta loukkaantumisilta vältytään.

Tuotteen käyttäminen muuhun kuin sen aiottuun käyttötarkoitukseen voi olla vaarallista käyttäjälle ja sivullisille.

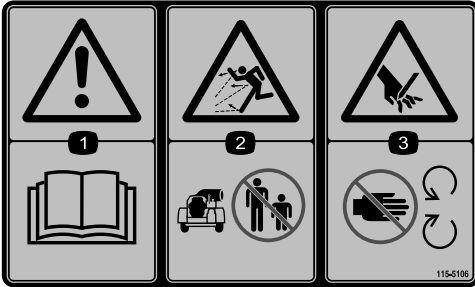
- Lue ja sisäistä tämän *käyttöoppaan* ja ajoyksikön käyttöoppaan sisältö ennen koneen käyttöä. Huolehdi siitä, että kaikki tuotteen käyttäjät tietävät, miten konetta ja ajoyksikköä käytetään, ja ymmärtävät varoitukset.
- Koneen käyttö vaatii käyttäjän täyden huomion. Jos käyttäjän huomio keskittyy muualle, saattaa seurata henkilö- tai omaisuusvahinko.
- Älä laita käsiä tai jalkoja koneen liikkuvien osien lähelle.
- Älä käytä konetta ilman paikallaan olevia ja toimivia suojuksia ja muita suojalaitteita.
- Älä päästä lapsia, sivullisia tai lemmikkieläimiä käyttöalueelle. Älä koskaan anna lasten käyttää konetta.
- Sammuta moottori, irrota virta-avain (jos varusteena), odota, kunnes kaikki liikkuvat osat ovat pysähtyneet, ja anna koneen jäähtyä aina ennen sen säätöä, korjausta, puhdistusta tai varastointia.

Laitteen asiaton käyttö tai huolto voi aiheuttaa tapaturman. Vähennä loukkaantumisriskiä noudattamalla näitä turvallisuusohjeita ja huomioimalla aina varoitusmerkki ([Kuva 2](#)), joka tarkoittaa: Varoitus, vaara tai hengenvaara – henkilöturvallisuusohje. Ohjeiden noudattamatta jättäminen saattaa johtaa henkilövahinkoon tai kuolemaan.

Turva- ja ohjetarrat



Turva- ja ohjetarrat on sijoitettu hyvin näkyville paikoille mahdollisten vaara-alueiden lähetyville. Korvaa vioittuneet tai kadonneet tarrat uusilla.



115-5106

decal115-5106

1. Vaara: lue käyttöopas.
2. Esineiden sinkoutumisvaara: pidä sivulliset loitolla.
3. Silpoutumisvaara, kädet: pysy etäällä liikkuvista osista.



133-8061

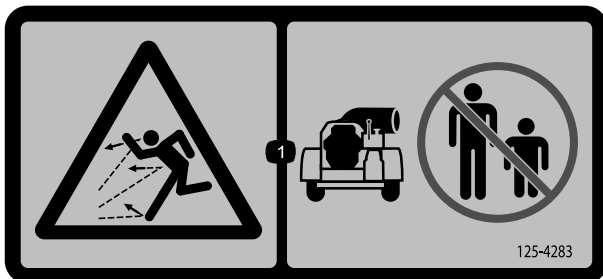
decal133-8061



119-0217

decal119-0217

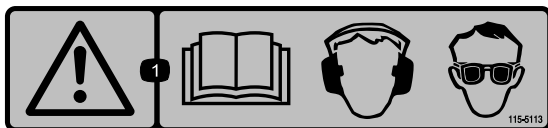
1. Vaara – sammuta moottori ja pysy etäällä liikkuvista osista. Pidä kaikki suojukset ja suojalevyt paikoillaan.



125-4283

decal125-4283

1. Esineiden sinkoutumisvaara: pidä sivulliset loitolla.



115-5113

decal115-5113

1. Vaara: lue käyttöopas, käytä kuulo- ja silmäsuojaimia.

Käyttöönotto

Irralliset osat

Tarkista alla olevasta taulukosta, että kaikki osat on toimitettu.

Ohjeet	Kuvaus	Määrä	Käyttökohde
1	Mitään osia ei tarvita	–	Puhaltimen irrotus kuljetuslaatikosta
2	Vetoakselikokoonpano Putkisokka Pultti, 5/16 × 1-3/4 tuumaa Lukkomutteri, 5/16 tuumaa	1 1 2 2	Vetoakselin asennus puhaltimen vaihteistoakseliin
3	Kiinnityslevy Pultti, 1/2 × 1-1/4 tuumaa Lukkomutteri, 1/2 tuumaa	1 4 4	Kiinnityslevyn asennus lehtipuhaltimen runkoon.
4	Roskapuhallinkokoonpano Lukitustappi Sokka	1 1 1	Puhaltimen asennus ajoyksikköön.
5	Lähestymiskytkimen kokoonpano Anturilevy Lukkopultti, 5/16 × 1-1/4 tuumaa Laippamutteri, 5/16 tuumaa	1 1 2 2	Lähestymiskytkimen asennus
6	Litiumpohjainen yleisrasva	H/V	Koneen voitelu

Huomaa: Koneen vasen ja oikea puoli määritellään normaalista käyttöasennosta käsin.

Huomaa: Roskapuhaltimen asennus ja käyttö edellyttää, että ajoyksikössä on nelipyöräveto ja että se on varustettu Front Quick Attach -eturungolla (malli 30509) ja toisella seuraavista: sähkövarustesarja (osanro 115-0019) tai hallintavipusarja (malli 31219).

1

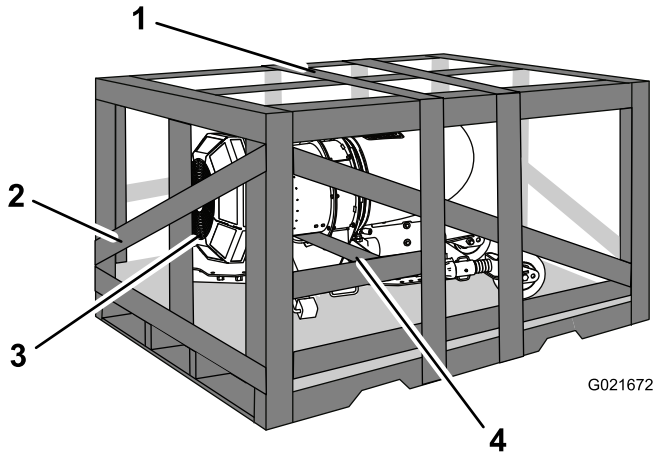
Puhaltimen irrotus kuljetuslaatikosta

Mitään osia ei tarvita

Ohjeet

Tärkeää: Asenna tunkki ennen kuin puhaltimen runko irrotetaan kuljetuslaatikosta tai kuljetuslaatikko irrotetaan, jotta puhallin pysyy vakaana.

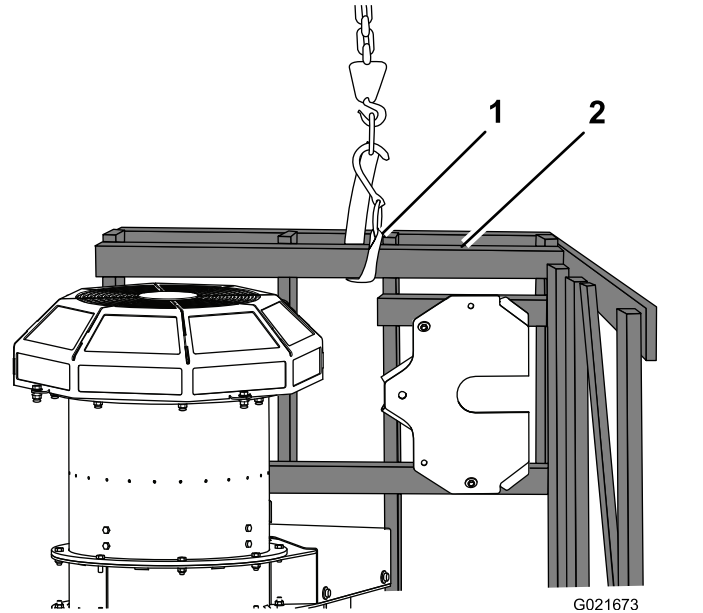
1. Irrota kuljetuslaatikon yläosa (Kuva 3).



Kuva 3

- | | |
|------------------------------|---------------------------------------|
| 1. Kuljetuslaatikon yläosa | 3. Koneen yläosa |
| 2. Kuljetuslaatikon päätyosa | 4. Puhaltimen kotelon alla oleva levy |

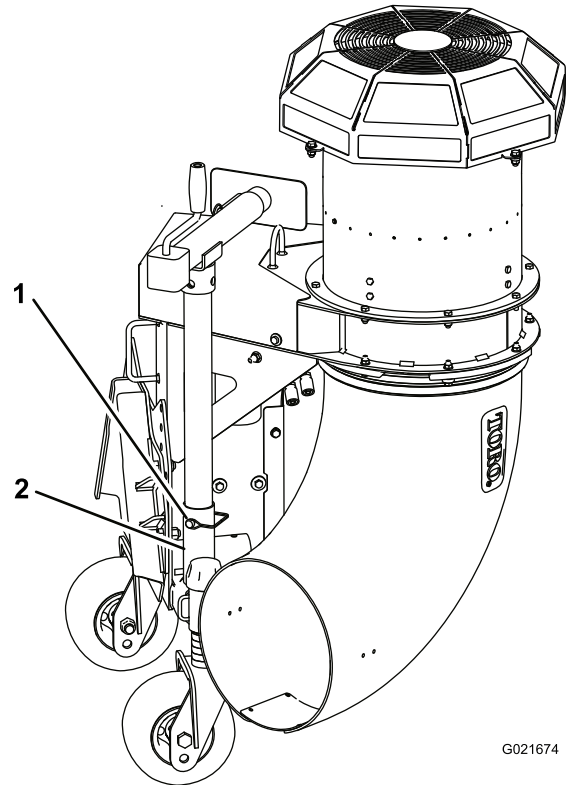
2. Irrota kuljetuslaatikon päätyosa, joka on koneen yläosan puolella (Kuva 3).
3. Irrota puhaltimen kotelon alla oleva levy (Kuva 3).
4. Kiinnitä hihna yläosan kokoonpanoon ja nosta kuljetuslavaa, kunnes laatikko ja puhallin ovat pystysuunnassa (Kuva 4).



Kuva 4

- | | |
|---------------|-----------------------|
| 1. Nostohihna | 2. Yläosan kokoonpano |
|---------------|-----------------------|

5. Irrota lukkotappi, jolla tunkin putki on kiinni säilytysputkessa (Kuva 5). Irrota tunkkikokoonpano säilytysasennosta.

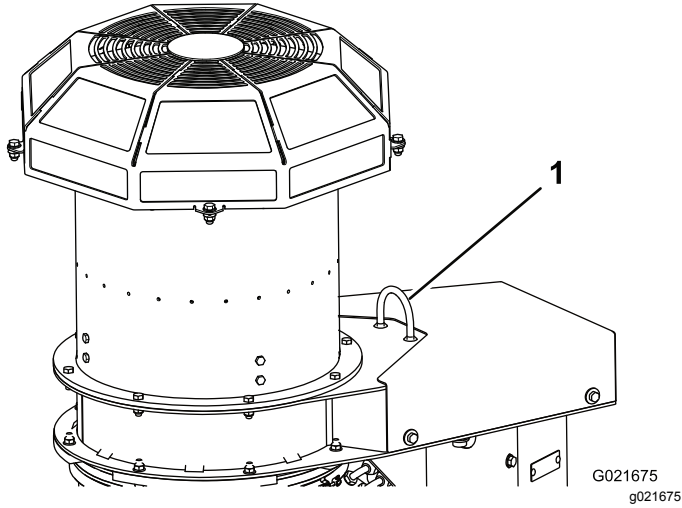


Kuva 5

- | | |
|---------------|-----------------|
| 1. Lukkotappi | 2. Tunkin putki |
|---------------|-----------------|

6. Irrota hihna kuljetuslavasta ja kiinnitä se puhaltimen nostosilmukkaan (Kuva 6).

7. Nosta puhallinta, kunnes hihna on kireä.

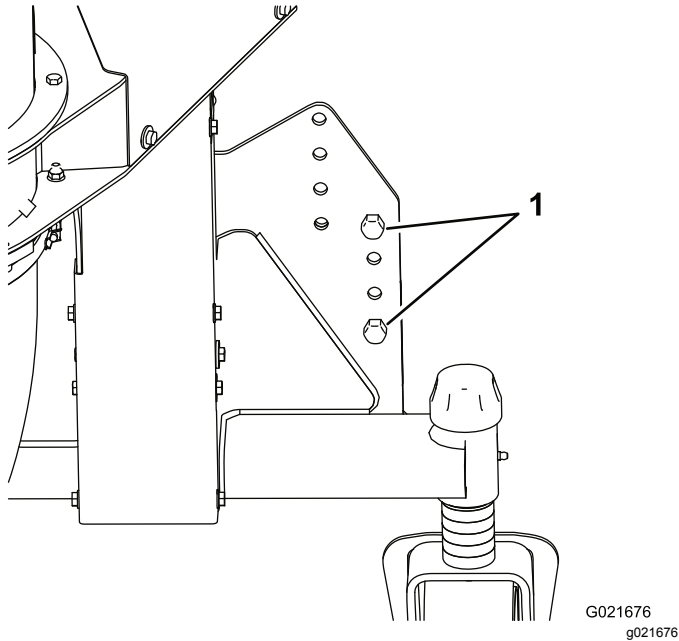


Kuva 6

1. Nostosilmukka

8. Irrota varovasti pultit, joilla puhallin on kiinnitetty puiseen kuljetuslavaan.

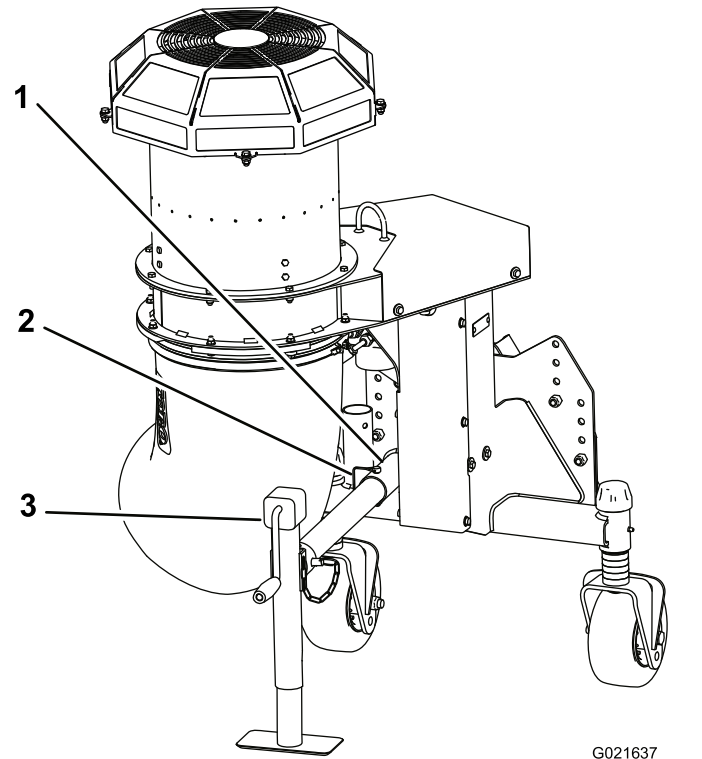
9. Liu'uta kuljetuslaatikko pois puhaltimen ympäriltä ja laske puhallinta, kunnes käänköpyörät koskettavat lattiaa mutta hihna on yhä kireä (Kuva 7).



Kuva 7

1. Pultit

10. Asenna tunkin putki runkoputkeen, kohdista reiät ja kiinnitä putki paikalleen lukkotapilla (Kuva 8).



Kuva 8

1. Runkoputki

2. Lukkotappi

3. Tunkki

11. Irrota nippuside, jolla kampikahva on kiinnitetty tunkin kampeen.

12. Laske tunkkia alas kammella, kunnes tunkin nostokohta on käänköpyörrien renkaiden tasalla.

13. Irrota hihna puhaltimen nostosilmukasta.

2

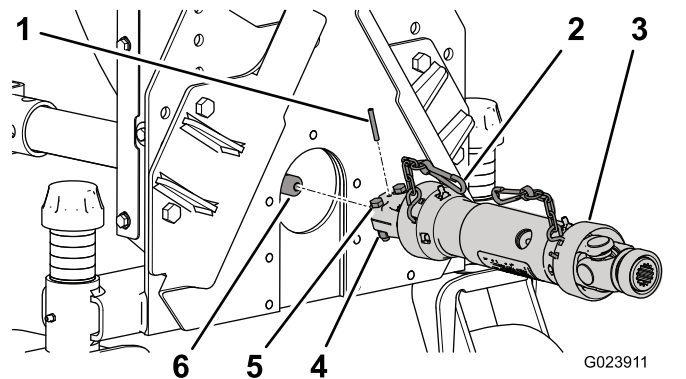
Vetoakselin asennus puhaltimen vaihteistoakseliin

Vaiheeseen tarvittavat osat:

1	Vetoakselikokoonpano
1	Putkisokka
2	Pultti, 5/16 × 1-3/4 tuumaa
2	Lukkomutteri, 5/16 tuumaa

Ohjeet

1. Irrota nippuside, joilla vetoakseli on kiinnitetty kuljetuslaatikkoon.
2. Liu'uta vetoakseli vaihteistoakseliin.
3. Kohdista vaihteistoakselin asennusaukot vetoakselin aukkoihin ja liu'uta ne yhteen.



Kuva 9

- | | |
|---------------|--------------------------------|
| 1. Putkisokka | 4. Pultit, 5/16 × 1-3/4 tuumaa |
| 2. Turvaketju | 5. Lukkomutterit, 5/16 tuumaa |
| 3. Vetoakseli | 6. Vaihteistoakseli |

4. Kiinnitä kokoonpano putkisokalla (Kuva 9).
5. Kiinnitä vetoakseli vaihteistoakseliin kahdella pultilla (5/16 × 1-3/4 tuumaa) ja kahdella lukkomutterilla (5/16 tuumaa) (Kuva 9).
6. Kiristä pultit momenttiin 18–25 N·m.
7. Irrota nippuside, joka pitää vetoakselia koossa.
8. Kiinnitä turvaketju puhaltimen runkoon (Kuva 9).

3

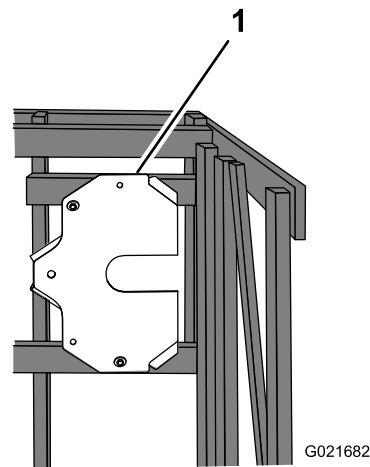
Kiinnityslevyn asennus lehtipuhaltimen runkoon

Vaiheeseen tarvittavat osat:

1	Kiinnityslevy
4	Pultti, 1/2 × 1-1/4 tuumaa
4	Lukkomutteri, 1/2 tuumaa

Ohjeet

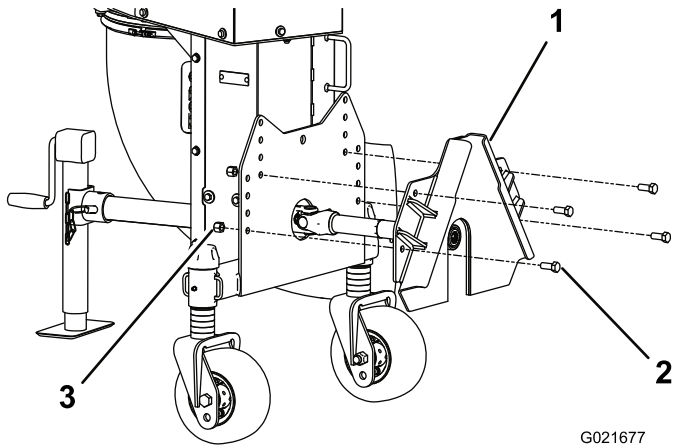
1. Irrota pultit, joilla kiinnityslevy on kiinni kuljetuslaatikossa (Kuva 10).



Kuva 10

1. Kiinnityslevy
2. Asenna asennuslevy lehtipuhaltimen runkoon neljällä pultilla (1/2 × 1-1/4 tuumaa) ja neljällä lukkomutterilla (1/2 tuumaa) (Kuva 11).

Huomaa: Käytä kiinnityslevyn kummallakin puolella olevia alempia reikiä.

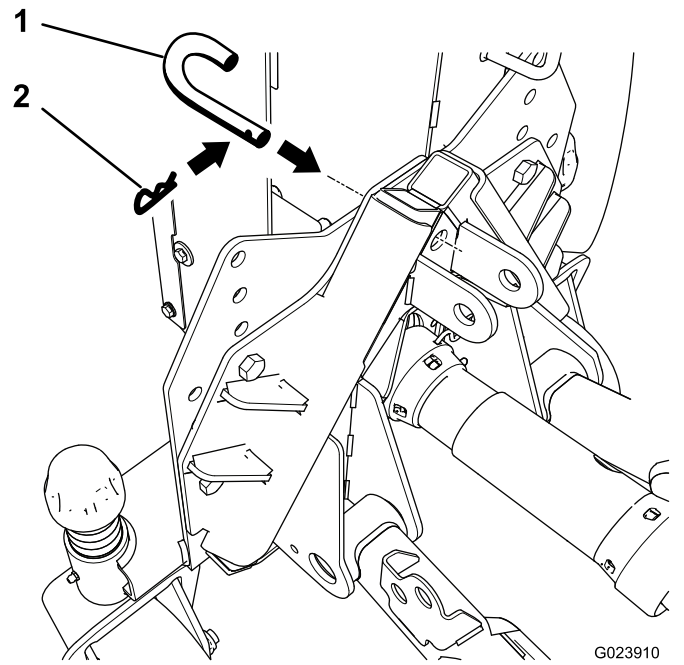


Kuva 11

G021677
g021677

1. Kiinnityslevy
2. Pultit
3. Lukkomutterit

3. Kiristä pultit momenttiin 92–113 N·m.

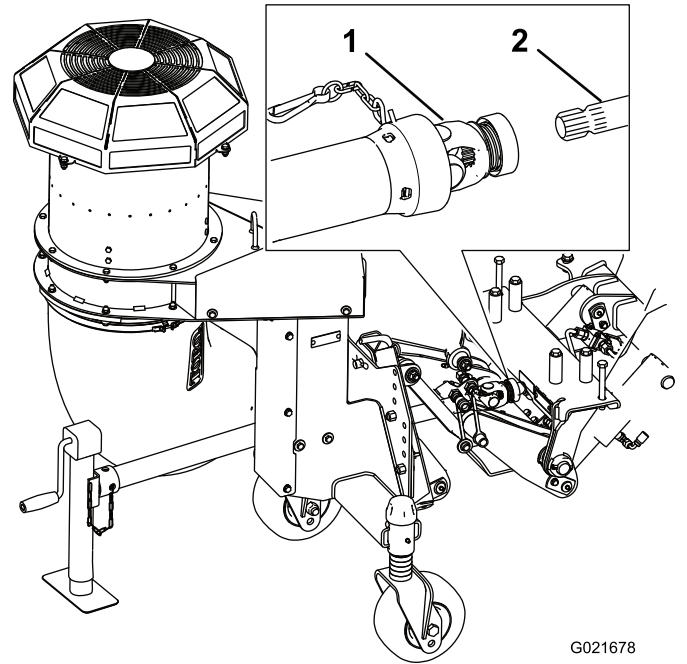


Kuva 12

G023910
g023910

1. Lukitustappi
2. Sokka

5. Asenna vetoakseli Quick Attach -runkoon liu'uttamalla pikaliitin akseliin (Kuva 13).



Kuva 13

G021678
g021678

1. Vetoakseli
2. Quick Attach -rungon akseli

6. Kiinnitä turvaketju Quick Attach -runkoon (Kuva 13).

7. Irrota pölytulpat hydrauliliittimistä ja varmista, että liittimissä ei ole likaa tai epäpuhtauksia.

4

Lehtipuhaltimen asennus ajoyksikköön

Vaiheeseen tarvittavat osat:

1	Roskapuhallinkoonpano
1	Lukitustappi
1	Sokka

Ohjeet

1. Irrota mahdolliset lisälaitteet koneen edestä.
2. Siirrä ajoyksikkö paikalleen lisälaitteen sovittimen taakse.
3. Nosta ajoyksikön sovitin lisälaitteen sovittimeen.

Huomaa: Nosta tunkki kääntöpyörien yläpuolelle.

4. Asenna lukitustappi sovittimien läpi ja kiinnitä se sokalla (Kuva 12).

- Liitä lisälaitteen hydrauliletkun liittimet ajoyksikön takalisähydrauliikan voimayksikön hydrauliliittimiin.

Tärkeää: Puhdista ja asenna pölytulpat irrotettujen hydrauliletkujen liittimiin, jotta hydraulijärjestelmiin ei pääse epäpuhtauksia.

5

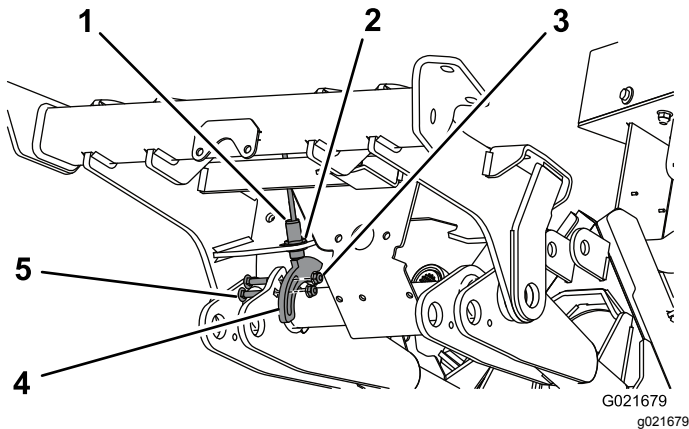
Lähestymiskytkimen asennus

Vaiheeseen tarvittavat osat:

1	Lähestymiskytkimen kokoonpano
1	Anturilevy
2	Lukkopultti, 5/16 × 1-¼ tuumaa
2	Laippamutteri, 5/16 tuumaa

Ohjeet

- Asenna lähestymiskytkin löysästi aluslaatoilla ja vastamuttereilla käyttämällä eturungon alaosassa olevaa reikää (Kuva 14).



Kuva 14

- | | |
|-------------------------------|----------------|
| 1. Lähestymiskytkin | 4. Lukkopultti |
| 2. Vastamutteri ja aluslaatta | 5. Anturilevy |
| 3. Laippamutteri | |

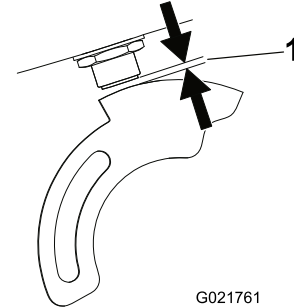
- Asenna anturilevy löysästi vasempaan nostovarteeseen kahdella lukkopultilla (5/16 × 1-¼ tuumaa) ja kahdella laippamutterilla.

Huomaa: Älä kiristä vastamuttereita tässä vaiheessa.

- Aseta anturilevy paikalleen kuvan mukaisesti (Kuva 14).

Huomaa: Varmista, että kytkin ei kosketa anturilevyä.

- Käynnistä kone, nosta puhallin ja pysäytä kone.
- Säädä anturilevyä, kunnes se on kohdakkain lähestymiskytkimen kanssa, ja kiristä lukkopultin mutterit. Varmista, että se ei kosketa lähestymiskytkintä.
- Säädä lähestymiskytkintä vastamuttereilla ylös- tai alaspäin, kunnes kytkimen tapin ja anturilevyn väli on 3,8–4,3 mm (Kuva 15).
- Kiristä vastamutterit momenttiin 20 N·m, kun väli on saavutettu.



Kuva 15

- 3,8–4,3 mm rako

- Kytke lähestymiskytkimen johdot Groundsmaster 360:n sähkölisävarustesarjan etulisälaitteen yläkytkimeen.
- Kun kytkin on säädetty oikein, puhaltimen virta katkeaa, jos se nostetaan.

Huomaa: Kun ajoyksikkö muunnetaan takaisin leikkuukoneeksi, voimanulosotto ei kytkeydy, kun etulisälaite on yläasennossa. Leikkurin kytkentä edellyttää, että etulisälaite on ala-asennossa.

6

Koneen voitelu

Vaiheeseen tarvittavat osat:

H/V	Litiumpohjainen yleisrasva
-----	----------------------------

Laitteen yleiskatsaus

Ohjauslaitteet

Etulisälaitteen nosto- ja laskukytkin

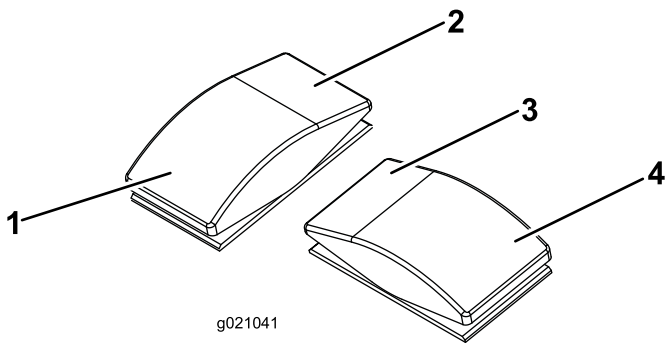
Etulisälaitetta nostetaan/lasketaan painamalla keinukytkimen etu-/takaosaa (Kuva 16).

⚠ VAARA

Sammutuskytkimen tai etulisälaitteen laskukytkimen pitäminen painettuna voi vaurioittaa hydraulijärjestelmää vakavasti ja vahingoittaa etulisälaitetta.

Suuttimen suuntauskytkin

Käännä suutin haluttuun suuntaan painamalla keinukytkimen etu- tai takaosaa (Kuva 16).

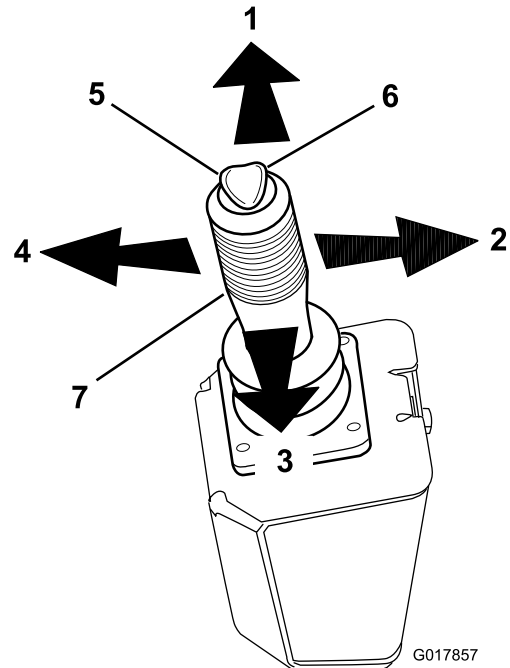


Kuva 16

1. Kelluta etulisälaite alas napauttamalla tätä. Katkaise lisälaitteesta virta pitämällä painike painettuna.
2. Paina tätä, jos haluat nostaa etulisälaitteen ja pitää sen nostettuna.
3. Kierrä puhaltimen suutinta oikealle painamalla tätä.
4. Kierrä puhaltimen suutinta vasemmalle painamalla tätä.

Hallintavipu (lisävaruste)

Huomaa: Kaikki viittaukset oikeaan ja vasempaan määritetään normaalin käyttöasennon mukaan.



Kuva 17

1. Hallintavipu eteenpäin
2. Hallintavipu oikealle
3. Hallintavipu taaksepäin
4. Hallintavipu vasemmalle
5. Vasemmanpuoleinen vaihtokytkin
6. Oikeanpuoleinen vaihtokytkin
7. Hallintavipu

Hallintavivun toiminta	Toiminto
Eteenpäin	Puhallin laskeutuu
Taaksepäin	Puhallin nousee
Vasemmalle	Kääntää puhaltimen suutinta vasemmalle
Oikealle	Kääntää puhaltimen suutinta oikealle
Vasen vaihtokytkin	Älä käytä tätä toimintoa
Oikea vaihtokytkin	Älä käytä tätä toimintoa

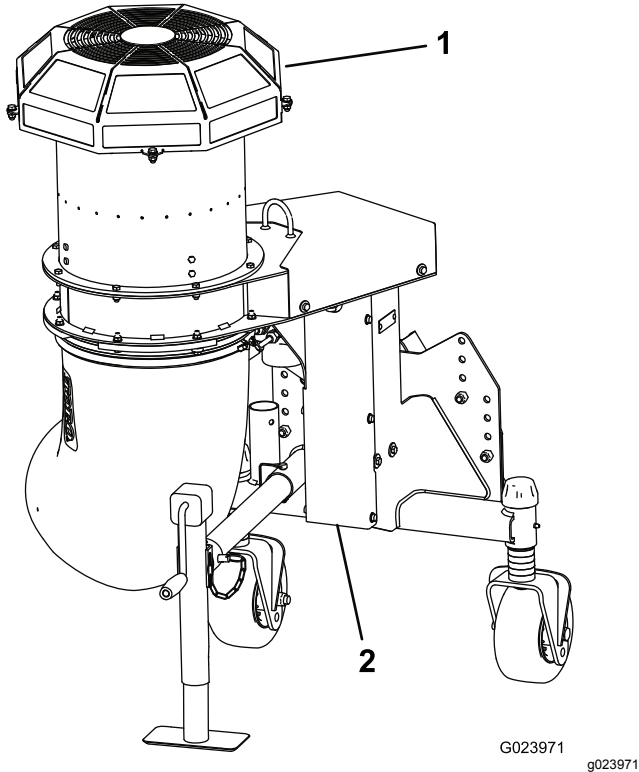
Tekniset tiedot

Paino	171 kg
-------	--------

Käyttö

Huomaa: Koneen vasen ja oikea puoli määritellään normaalista käyttöasennosta käsin.

Tärkeää: Älä käytä konetta, jos puhaltimen suojus ja vaihteiston suojus eivät ole paikoillaan (Kuva 18).



Kuva 18

1. Puhaltimen suojus 2. Vaihteiston suojus

Käyttöturvallisuus

Turvallisuus ennen käyttöä

- Älä anna lasten tai kouluttamattomien henkilöiden käyttää tai huoltaa laitetta. Paikalliset säännökset saattavat asettaa rajoituksia käyttäjän iälle. Omistaja vastaa käyttäjien ja mekaanikkojen koulutuksesta.
- Tutustu laitteen turvallisen käytön ohjeisiin, ohjauslaitteisiin ja turvamerkintöihin.
- Odota, kunnes kaikki liikkuvat osat ovat pysähtyneet, ja anna koneen jäähtyä aina ennen sen säätöä, korjausta, puhdistusta tai varastointia. Selvitä, miten koneen saa pysäytettyä nopeasti.
- Älä poista suojuksia, turvalaitteita tai tarroja. Korjaa tai vaihda kaikki turvalaitteet ja vaihda kaikki epäselvät tai puuttuvat tarrat. Älä käytä

konetta, mikäli ne eivät ole paikoillaan tai toimi kunnolla.

- Älä tee laitteeseen mitään muutoksia.

Turvallisuus käytön aikana

- Omistaja ja käyttäjä voivat estää loukkaantumisia tai omaisuusvahinkoja aiheuttavat tapaturmat ja ovat siksi vastuussa niistä.
- Pukeudu asianmukaisesti. Käytä silmäsuojaimia, pitkiä housuja, tukevia liukastumisen estäviä kenkiä ja kuulosuojaimia. Pitkät hiukset eivät saa roikkua vapaina. Älä käytä riippuvia koruja.
- Älä käytä konetta sairaana, väsyneenä tai alkoholin tai huumausaineiden vaikutuksen alaisena.
- Koneen käyttö vaatii käyttäjän täyden huomion. Jos käyttäjän huomio keskittyy muualle, saattaa seurata henkilö- tai omaisuusvahinko.
- Poistoilma purkautuu suurella voimalla ja voi aiheuttaa loukkaantumisen tai tasapainon menetyksen. Pysy loitolla puhaltimen suuttimesta koneen toiminnan aikana.
- Pidä sivulliset turvallisen matkan päässä, sammuta kone, kun sivullisia tulee alueelle, älä suuntaa materiaalin poistoa heitä kohti.
- Älä kuljeta matkustajia koneessa ja pidä sivulliset ja lemmikit poissa koneen luota käytön aikana.
- Käytä konetta vain hyvän näkyvyyden vallitessa, jotta vältät kuopat ja muut piilevät vaarat.
- Katso taakse ja alas ennen peruuttamista ja varmista, että reitti on vapaa.
- Ole varovainen lähestyessäsi kulmia, joissa on huono näkyvyys, pensaita, puita tai muita näköesteitä.
- Älä jätä käynnissä olevaa konetta ilman valvontaa.
- Jos kone tärisee epänormaalisti, pysäytä se välittömästi, sammuta moottori ja irrota virta-avain. Odota, että kaikkien osien liike on pysähtynyt, ja tarkista, että koneessa ei ole vaurioita. Korjaa koneen vauriot ennen kuin jatkat sen käyttöä.
- Vähennä nopeutta, kun käytät ajoneuvoa karkealla, epätasaisella maaperällä, lähellä reunakiviä, kuoppia ja muita äkkinäisiä maaperän muutoksia.

Turvallisuus rinteissä

- Rinteissä on huomattava koneen hallinnan menettämisen ja kaatumisen vaara. Tällaiset onnettomuudet voivat aiheuttaa vakavan tapaturman tai kuoleman. Käyttäjä on vastuussa turvallisesta käytöstä rinteissä. Koneen käyttö rinteissä edellyttää erityistä huolellisuutta.
- Ajoyksikön tekniset tiedot on tarkistettava, jotta sen rinneominaisuuksia ei ylitetä.

- Käyttäjän on arvioitava leikkuupaikan olosuhteet ja tarkastettava käyttöpaikka ja määritettävä niiden perusteella, onko rinne turvallinen koneen käyttöön. Tämä tarkastus on tehtävä huolellisesti ja harkiten.
- Kun käytät konetta rinteissä, tarkista alla olevat ohjeet. Ennen kuin aloitat koneen käytön, tarkista työskentelyalueen olosuhteet ja arvioi, voitko käyttää konetta kyseisellä paikalla ja vallitsevissa olosuhteissa. Maaston muutokset voivat vaikuttaa koneen käyttöön rinteissä.
 - Vältä koneen käynnistämistä, pysäyttämistä tai kääntämistä rinteissä. Vältä nopeuden tai suunnan äkillistä muuttamista. Käänny hitaasti ja vähän kerrallaan.
 - Älä käytä konetta olosuhteissa, joissa pito, ohjaus tai vakaus on kyseenalainen.
 - Poista tai merkitse esteet, kuten ojat, kuopat, urat, töyssyt, kivet tai muut piilevät vaarat. Korkea ruoho voi peittää esteet. Maaston epätasaisuudet voivat kaataa koneen.
 - Huomaa, että koneen käyttö määrässä ruohossa, poikittain rinteissä tai alamäessä saattaa johtaa koneen pidon menettämiseen.
 - Käytä konetta erityisen varovasti pudotusten, ojien, vallien, vesiesteiden tai muiden vaarojen lähellä. Kone voi kaatua yllättäen, jos pyörä menee reunan yli tai jos reuna sortuu. Määritä suoja-alue koneen ja mahdollisen vaaran väliille.

Turvallisuus käytön jälkeen

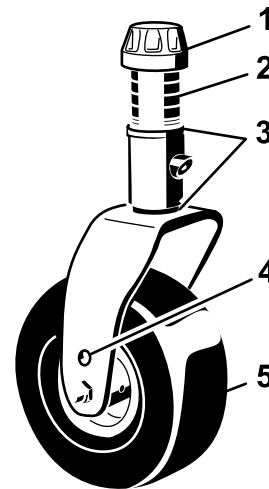
- Pysäköi kone tasaiselle alustalle, sammuta moottori, irrota virta-avain, odota, kunnes kaikki liikkuvat osat ovat pysähtyneet, ja anna koneen jäähtyä aina ennen sen säätöä, korjausta, puhdistusta tai varastointia.
- Irrota kone ajoyksiköstä vain tasaisella alustalla.
- Pidä kaikki koneen osat hyvässä kunnossa ja kaikki kiinnitykset tiukalla.
- Vaihda kaikki kuluneet, vaurioituneet tai puuttuvat tarrat.

Puhaltimen suuttimen korkeudensäätö

Puhaltimen suutinta voidaan käyttää 114–216 mm:n korkeudella. Puhaltimen suuttimen korkeutta säädetään asettamalla kääntöpyörän akselit kääntöpyörän haarukoiden ylimpiin tai alimpiin reikiin ja lisäämällä (tai poistamalla) yhtä suuri määrä välikappaleita kääntöpyörän haarukoihin.

1. Käynnistä moottori ja nosta puhallin maasta, jotta kääntöpyöriä voidaan muuttaa.
2. Sammuta moottori ja irrota avain virtalukosta, kun puhallin on nostettu.
3. Aseta kääntöpyörän akselit kummankin kääntöpyörän haarukan vastaaviin reikiin ([Kuva 19](#)).

Huomaa: Nosta puhaltimen suuttimen korkeutta käyttämällä kääntöpyörän haarukan akselin alempia kiinnitysreikiä.



Kuva 19

- | | |
|------------------|---------------------------|
| 1. Kiristyskanta | 4. Akselin kiinnitysreiät |
| 2. Välikappaleet | 5. Kääntöpyörä |
| 3. Välilevyt | |

4. Irrota kiristyskanta kara-akselista ([Kuva 19](#)) ja liu'uta kara pois kääntöpyörän varresta.
5. Aseta kaksi välilevyä ($\frac{1}{8}$ tuumaa) kara-akseliin alkuperäisasennuksen mukaisesti.

Huomaa: Näiden avulla puhallin saadaan vaakasuoraan koko leveydeltään.

6. Aseta korkeus sopivaksi liu'uttamalla sopiva määrä $\frac{1}{2}$ tuuman välikappaleita kara-akseliin. Liu'uta sitten aluslaatta akseliin.
7. Paina kääntöpyörän kara kääntöpyörän varren läpi.

8. Asenna välilevyt (alkuperäisasennuksen mukaisesti) sekä jäljellä olevat välikappaleet kara-akseliin.
9. Kiinnitä kokoonpano asentamalla kiristyskanta.

Käyttövihjeitä

⚠ VAARA

Poistoilma purkautuu suurella voimalla ja voi aiheuttaa loukkaantumisen tai tasapainon menetyksen.

- **Pysy loitolla suuttimen aukosta koneen toiminnan aikana.**
- **Pidä sivulliset loitolla suuttimen aukosta koneen käytön aikana.**
- Harjoittele puhaltimen käyttöä. On järkevää puhalttaa tuulen suuntaan, jotta materiaali ei leviä tuulen mukana takaisin puhdistetulle alueelle.
- Ole tarkkaavainen, hidasta ja ole varovainen kääntyessäsi. Katso taaksesi ja sivuillesi ennen kuin muutat suuntaa.
- Katso, mihin suuntaan puhaltimen suutin osoittaa ja huolehdi, ettei tässä suunnassa ole ihmisiä.
- Ole varovainen lähestyessäsi kulmia, joissa on huono näkyvyys, pensaita, puita tai muuta näkyvyyttä haittaavaa.
- Tarkista vapaa alikulkukorkeus (esim. puiden oksat, porttikäytävät ja sähkölinjat) ennen kuin ajat mahdollisen esteen alitse. Älä anna esteiden osua puhaltimen säleikköön.
- Hidasta vauhtia, kun teet jyrkkiä käännöksiä ja kun käännyt rinteissä.
- Katso taaksesi ennen peruuttamista ja varmista, ettei koneen takana ole ketään.
- Ole varovainen puhaltaessasi vasta istutettua mätästä, sillä ilman voima saattaa vahingoittaa ruohoa.
- Pysy loitolla suuttimen aukosta koneen toiminnan aikana. Pidä sivulliset loitolla suuttimen aukosta äläkä suuntaa materiaalin poistoa sivullisia kohti.
- **Vältä tapaturman vaaraa.**Jos havaitset käyttöalueella tai sen välittömässä läheisyydessä yllättäen ihmisen tai lemmikkieläimen, **keskeytä käyttö.**Huolimaton käyttö epätasaisella maalla, kimmokkeet tai väärin sijoitetut turvalaitteet voivat aiheuttaa sinkoutuvista esineistä aiheutuvia vammoja. Älä jatka käyttöä ennen kuin alueella ei enää ole ketään.

Tärkeää: Nosta puhallin ennen kuljetusta. Jos suutin jätetään ala-asentoon kuljetuksen ajaksi, suutin saattaa osua maahan ja vaurioitua.

Kunnossapito

Huomaa: Koneen vasen ja oikea puoli määritellään normaalista käyttöasennosta käsin.

Turvallisuus huollon aikana

- Tee seuraavat toimenpiteet ennen koneen puhdistamista, huoltoa tai säätämistä:
 - Pysäköi kone tasaiselle alustalle.
 - Odota, kunnes kaikki liikkuvat osat ovat pysähtyneet.
 - Irrota kone ajoyksiköstä.
 - Laske tunkki.
 - Anna koneen osien jäähtyä ennen huoltoa.
- Tee vain tässä käyttöoppaassa kuvattuja huoltotoimia. Jos kone vaatii suurehkoja korjauksia tai jos tarvitset apua, ota yhteys valtuutettuun Toro-jälleenmyyjään.
- Kun työskentelet koneen alla, tue se pölkyillä tai tunkeilla.
- Varmista huolto- tai säätötöiden jälkeen, että kaikki suojukset on asennettu takaisin paikoilleen ja että ne ovat tiukasti kiinni.
- Älä anna tehtävään kouluttamattomien henkilöiden huoltaa konetta.
- Pidä kaikki osat hyvässä kunnossa ja kaikki kiinnikkeet tiukalla. Vaihda kaikki vaurioituneet tai puuttuvat tarrat.
- Älä yritä muuttaa turvalaitteiden käyttötarkoitusta tai vähentää turvalaitteen tarjoamaa suojaa. Tarkista säännöllisesti, että ne toimivat asianmukaisesti.
- Jos ajoneuvo vaatii suurempaa korjausta tai jos tarvitset apua, ota yhteys valtuutettuun Toro-jälleenmyyjään.
- Muutosten tekeminen koneeseen saattaa vaikuttaa sen toimintaan, suorituskykyyn ja kestävyYTEEN, mikä voi johtaa tapaturmaan tai hengenvaaraan. Seurauksena voi olla myös The Toro® Companyn ajoneuvolle myöntämän takuun raukeaminen.

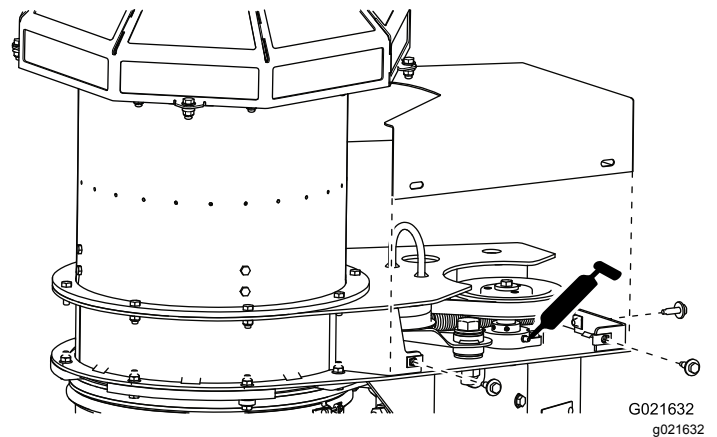
Voitelu

Huoltoväli: 50 käyttötunnin välein

Roskapuhaltimessa on laakereita ja holkkeja, jotka on voideltava säännöllisesti. Jos konetta käytetään normaaleissa olosuhteissa, voitele laakerit 50 käyttötunnin välein litiumpohjaisella yleisrasvalla nro 2. Voitele rasvanipat välittömästi jokaisen pesun jälkeen luettelon mukaisesta huoltovälistä riippumatta.

Voitelupisteet ovat seuraavat:

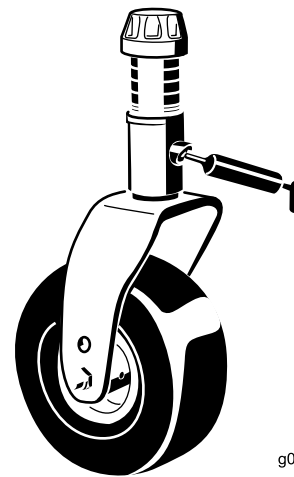
Käyttöpyörä (Kuva 20)



Kuva 20

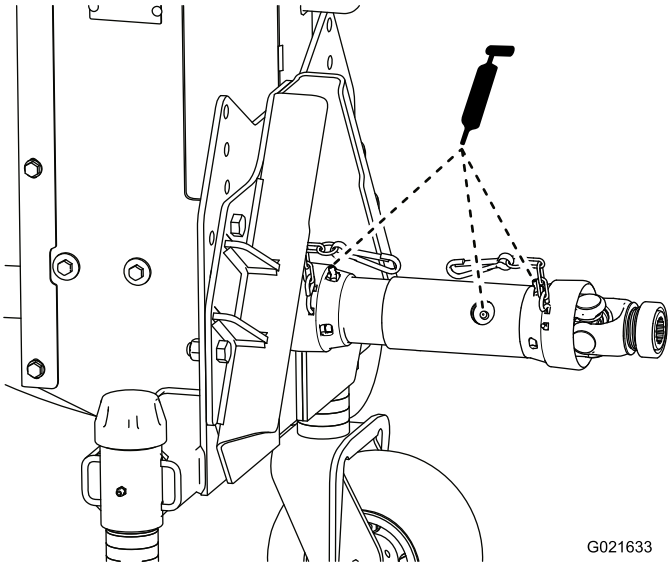
Kuvassa ilman suojusta

Kääntöpyörän akseli (2) (Kuva 21)



Kuva 21

Vetoakseli (Kuva 22)



Kuva 22

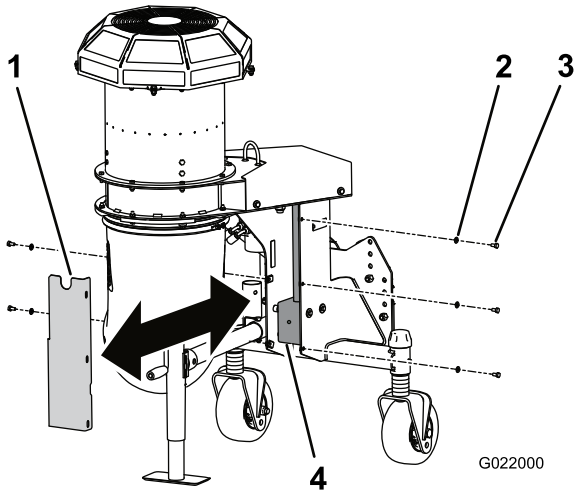
G021633
g021633

Vaihteiston voitelun tarkistus

Huoltoväli: 50 käyttötunnin välein

Vaihteiston tilavuus: 207 ml.

1. Vie kone ja puhallin tasaiselle alustalle ja laske puhallin.
2. Irrota viisi pulttia ja aluslaattaa, jotka kiinnittävät vaihteiston suojuksen puhalttimeen (Kuva 23).



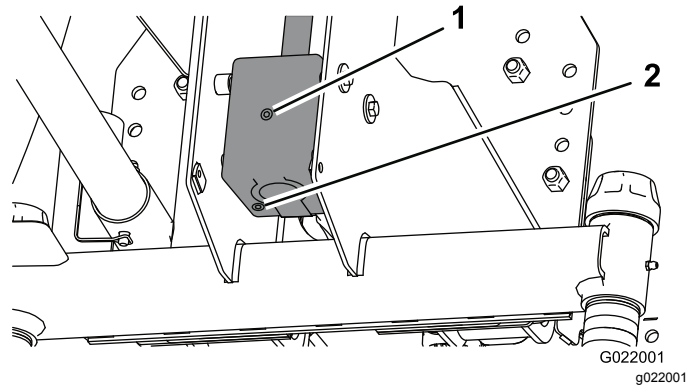
Kuva 23

G022000
g022000

1. Suojus
2. Aluslaatta
3. Ruuvi
4. Vaihteisto

3. Irrota suojus, jotta pääset käsiksi puhaltimen vaihteistoon (Kuva 23).

4. Irrota tarkistus-/täyttötulppa vaihteiston sivusta (Kuva 24).



Kuva 24

1. Tarkistus/täyttötulppa
2. Tyhjennystulppa

5. Tarkista, onko vaihteiston öljymäärä tarkistustulpan aukon tasalla. Jos voiteluainetta on liian vähän, lisää SAE 80-90 -vaihteistoöljyä, kunnes sen pinta on aukon tasalla.
6. Asenna tarkistus-/täyttötulppa vaihteistoon.
7. Asenna suojus.

Suuttimen tarkistus

Huoltoväli: Aina ennen käyttöä tai päivittäin

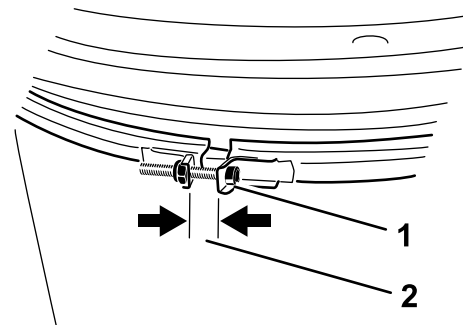
Suuttimen kiristimen tarkistus

1. Tarkista suuttimen kiristin (Kuva 25) päivittäin ja varmista, että se on tiukasti kiinni.

Huomaa: Suutin voi löystyä, jos se vedetään esteiden päältä tai matalien maastonkohtien läpi.

2. Kiristä kiinnikkeitä niin, että syntyy 1,3 cm:n rako.

Suuttimen tulee pyöriä vapaasti, kun sitä liikutetaan käsin.



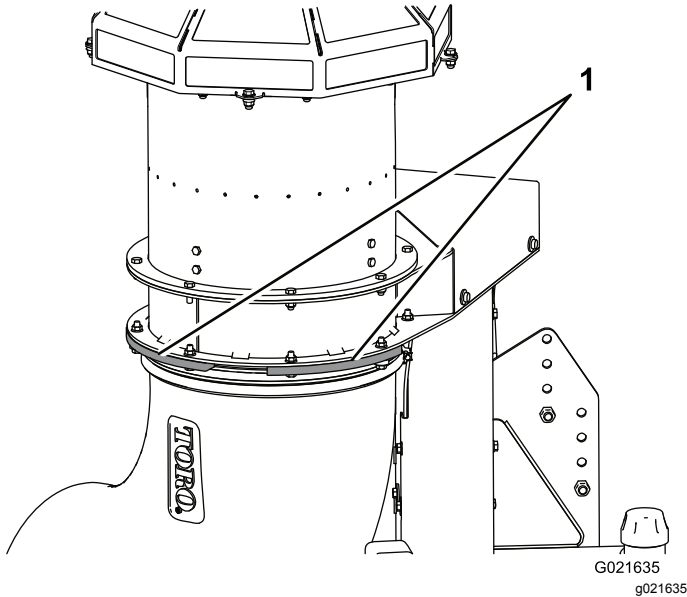
Kuva 25

1. Suuttimen kiristin
2. 1,3 cm:n rako

Suutinohjainten puhdistus

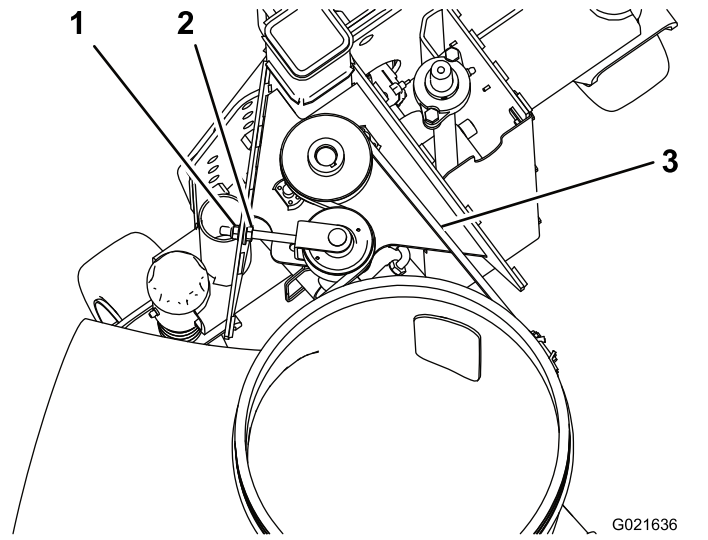
Tarkista suutinohjaimet ja puhdista niiden ympäriltä sekä välistä ruohot, liat ja muut roskat (Kuva 26).

Pidä suutin puhtaana roskista, jotta moottori ei tukahdu.



Kuva 26

1. Suutinohjaimet



Kuva 27

1. Laippamutteri
2. Kuusiomutteri
3. Paina hihnaa tästä

3. Lisää hihnan kireyttä löysäämällä kuusiomutteria ja kiristämällä laippamutteria (Kuva 27).

Huomaa: Älä kiristä liikaa.

4. Lukitse säätö kiristämällä kuusiomutteri.

Suuttimen hihnan säätö

Huoltoväli: 8 ensimmäisen käyttötunnin jälkeen

50 käyttötunnin välein

Säädä hihna, jos hihna luistaa suuttimen suuntaa vaihdettaessa.

1. Paina hihnaa pisimmän välin keskeltä 30 N·m:n voimalla (Kuva 27).

Huomaa: Hihnan tulee painua 4,8 mm.

2. Jos painuma on väärä, jatka seuraavaan vaiheeseen. Jos se on oikea, jatka käyttöä.

Varastointi

1. Irrota ruohon jäämät, lika ja rasva puhaltimen kaikista ulkoisista osista.

Tärkeää: Kone voidaan pestä miedolla pesuaineella ja vedellä. Älä pese konetta painepesurilla. Vältä liiallista veden käyttöä.

2. Tarkista ja kiristä kaikki pultit ja mutterit. Vaihda kuluneet osat.
3. Maalaa kaikki naarmuuntuneet tai paljaat metallipinnat. Maalia on saatavissa valtuutetusta huoltoliikkeestä.
4. Varastoi kone puhtaaseen, kuivaan autotalliin tai varastotilaan. Aseta puhallin yläasentoon tunkin avulla varastoinnin ajaksi. Älä aseta puhallinta maahan.

Liittämisvakuutus

The Toro Company, 8111 Lyndale Ave. South, Bloomington, MN, USA vakuuttaa, että asianmukaisissa vaatimustenmukaisuusvakuutuksissa ilmoitettujen Toro-mallien mukana toimitettujen ohjeiden mukaisesti asennettuina seuraavat yksiköt täyttävät esitettyjen direktiivien vaatimukset.

Mallinro:	Sarjanro:	Tuotteen kuvaus	Laskun kuvaus	Yleinen kuvaus	Direktiivi
44547	402900000 tai suurempi	Pro Force -lehtipuhallin	PROFORCE BLOWER-GM360	Lehtipuhallin	2014/30/EU, 2000/14/EY

Asiaankuuluvat tekniset asiakirjat on laadittu direktiivin 2006/42/EY liitteessä VII olevan B-osan vaatimusten mukaisesti.

Yhtiö sitoutuu ilmoittamaan kansallisten viranomaisten pyynnöstä näitä osittain koottuja laitteita koskevat olennaiset tiedot. Tiedot ilmoitetaan elektronisesti.

Laitteita ei saa käyttää, ennen kuin ne on liitetty hyväksytyihin Toro-malleihin laitteita koskevien vaatimustenmukaisuusvakuutusten ja kaikkien ohjeiden mukaisesti. Tällöin laitteiden voidaan vakuuttaa noudattavan kaikkia asiaankuuluvia direktiivejä.

Sertifioitu:



John Heckel
Tekninen johtaja
8111 Lyndale Ave. South
Bloomington, MN 55420, USA
August 1, 2018

Valtuutettu edustaja:

Marcel Dutrieux
Manager European Product Integrity
Toro Europe NV
Nijverheidsstraat 5
2260 Oevel
Belgium

Tel. +32 16 386 659

Tietoa Kalifornian osavaltion antamasta varoituksesta (Kalifornian lakiesitys 65)

Mikä tämä varoitus on?

Myytävässä tuotteessa saattaa olla seuraava varoitusmerkki:



VAROITUS: Syöpävaarallisuuteen ja lisääntymiseen liittyvä haitta –
www.p65Warnings.ca.gov.

Mikä on lakiesitys 65?

Lakiesitys 65 koskee kaikkia yrityksiä, jotka toimivat tai myyvät tuotteita Kaliforniassa tai valmistavat tuotteita, joita voidaan myydä Kaliforniassa tai tuoda Kaliforniaan. Se määrää, että Kalifornian kuvernööri ylläpitää ja julkaisee luettelon kemikaaleista, joiden tiedetään aiheuttavan syöpää, synnynnäisiä vikoja ja/tai muita lisääntymishäiriöitä. Vuosittain päivitetty luettelo sisältää satoja kemikaaleja, joita monet jokapäiväisessä käytössä olevat tuotteet sisältävät. Lakiesityksen 65 tarkoituksena on tiedottaa yleisöä näille kemikaaleille altistumisesta.

Lakiesitys 65 ei kiellä näitä kemikaaleja sisältävien tuotteiden myyntiä, mutta se vaatii varoitusten esittämistä tuotteessa, tuotepakkauksessa tai tuoteasiakirjoissa. Lakiesityksen 65 mukainen varoitus ei tarkoita, että tuote rikkoisi tuoteturvallisuusvaatimuksia tai -standardeja. Itse asiassa Kalifornian hallitus on selventänyt, että lakiesityksen 65 mukainen varoitus "ei ole sääntelyyn liittyvä päätös siitä, onko tuote turvallinen vai vaarallinen". Monia näistä kemikaaleista on käytetty jokapäiväisessä käytössä olevissa tuotteissa vuosia ilman dokumentoitua haittaa. Lisätietoja on osoitteessa <https://oag.ca.gov/prop65/faqs-view-all>.

Lakiesityksen 65 mukainen varoitus tarkoittaa, että yritys on joko (1) arvioinut altistuksen ja tullut siihen tulokseen, että se ylittää "ei-merkittävän riskitason" tai (2) on päättänyt antaa varoituksen perustuen tietoihinsa luettelossa olevan kemiallisen aineen olemassaolosta, mutta ei arvioi altistusta.

Sovelletaanko tätä lakia kaikkialla?

Lakiesityksen 65 mukaiset varoitukset vaaditaan vain Kalifornian lainsäädännössä. Varoituksia on esillä Kaliforniassa erilaisissa ympäristöissä, muun muassa ravintoloissa, päivittäistavara-kaupoissa, hotelleissa, kouluissa ja sairaaloissa, sekä monenlaisissa tuotteissa. Lisäksi jotkin verkko- ja postimyyntiyritykset antavat lakiesityksen 65 mukaisia varoituksia verkkosivustoillaan tai myyntiluetteloissaan.

Miten Kalifornian varoitukset eroavat Yhdysvaltain liittovaltion rajoituksista?

Lakiesityksen 65 vaatimukset ovat usein tiukempia kuin Yhdysvaltain liittovaltion vaatimukset ja kansainväliset vaatimukset. Useat aineet edellyttävät lakiesityksen 65 mukaisen varoituksen, vaikka aineen pitoisuus on huomattavasti pienempi kuin liittovaltion rajoituksissa. Esimerkiksi lyijyä koskeva rajoitus lakiesityksen 65 mukaisen varoituksen puitteissa on 0,5 µg/vrk, mikä on selvästi liittovaltion ja kansainvälisiä vaatimuksia vähemmän.

Miksi kaikissa vastaavissa tuotteissa ei ole varoitusta?

- Kaliforniassa myytäviin tuotteisiin vaaditaan lakiesityksen 65 mukainen merkintä, vaikka sitä ei vaadita muualla myytäviin vastaaviin tuotteisiin.
- Lakiesitystä 65 koskevassa oikeudenkäynnissä voidaan päättää, että yritys voi joutua käyttämään tuotteissaan lakiesityksen 65 mukaisia varoituksia, mutta muihin vastaavia tuotteita valmistaviin yrityksiin ei välttämättä sovelleta kyseistä vaatimusta.
- Lakiesityksen 65 täytäntöönpano on epäohdonmukaista.
- Yritys voi päättää olla antamatta varoituksia, koska se on tullut siihen tulokseen, ettei lakiesitys 65 edellytä sitä. Se, ettei tuotteessa ole varoitusta, ei tarkoita sitä, että tuotteella ei olisi samoja kemikaalipitoisuuksia.

Miksi tämä varoitus on Toro-tuotteissa?

Toro on päättänyt tarjota kuluttajille mahdollisimman paljon tietoa, jotta he voivat tehdä tietoon perustuvia päätöksiä ostamistaan ja käyttämistään tuotteista. Toro antaa varoituksia tietyissä tapauksissa, kun se tietää, että tuotteessa on yhtä tai useampaa luettelossa olevaa kemikaalia, mutta ei arvioi altistustasoa, koska kaikista luettelon kemikaaleista ei ole olemassa altistuksen raja-arvoja. Toro on varmuuden vuoksi päättänyt antaa lakiesityksen 65 mukaiset varoitukset, vaikka Toro-tuotteista saatu altistus voi olla vähäinen tai selvästi "ei-merkittävällä riskitasolla". Lisäksi jos Toro ei anna näitä varoituksia, Kalifornian osavaltio tai lakiesityksen 65 toimeenpanoa vaativat yksityiset tahot voivat haastaa Toron oikeuteen, mistä voi aiheutua huomattavia rangaistuksia.



Toron kokonaistakuu

Rajoitettu takuu

Ehdot ja takuunalaiset tuotteet

Toro Company ja sen sisaryhtiö Toro Warranty Company antavat yhteisen sopimuksensa mukaisesti tälle Toron kaupalliselle tuotteelle ("tuote") kahden vuoden tai 1 500 käyttötunnin* (kumpi ensin saavutetaan) materiaali- ja valmistusvirhetakuun. Tämä takuu koskee kaikkia tuotteita ilmastajia lukuun ottamatta (katso näiden tuotteiden erillinen takuulauselma). Jos takuehdot täyttyvät, korjaamme tuotteen veloituksetta. Tähän sisältyy vianmääritys, työ, osat ja kuljetus. Tämä takuu alkaa sinä päivämääränä, jolloin tuote toimitetaan alkuperäiselle ostajalle.

* Koskee tuotteita, joissa on tunti-laskuri.

Takuuhuollon ohjeet

Ostajan vastuulla on ilmoittaa heti tuotteen maahantuojalle tai valtuutetulle jälleenmyyjälle, jolta tuote on ostettu, kun hän uskoo tuotteessa olevan takuunalaisen vian. Maahantuoja ja jälleenmyyjien yhteystiedot sekä tiedot takuuseen liittyvistä oikeuksista ja vastuista ovat saatavana osoitteesta:

Toro Commercial Products Service Department
Toro Warranty Company
8111 Lyndale Avenue South
Bloomington, MN 55420-1196

+1-952-888-8801 tai +1-800-952-2740
Sähköpostiosoite: commercial.warranty@toro.com

Omistajan vastuut

Tuotteen omistajan vastuulla on huolehtia *käyttöoppaassa* esitetyistä huolloista ja säädöistä. Vaadittavien huoltojen ja säätöjen laiminlyönti voi johtaa takuuvaatimuksen hylkäämiseen.

Takuun ulkopuoliset kohteet ja viat

Kaikki takuuajana ilmenevät tuoteviat ja häiriöt eivät ole valmistus- tai materiaalivirheitä. Tämä takuu ei kata seuraavia:

- Tuoteviat, jotka aiheutuvat muiden kuin Toron varaosien käytöstä tai ylimääräisten tai muutettujen ei-Toro-lisävarusteiden ja -tuotteiden asennuksesta ja käytöstä. Näiden valmistaja saattaa antaa erillisen takuun.
- Tuoteviat, jotka johtuvat suositeltujen huoltojen ja/tai säätöjen laiminlyönnistä. Jos Toro-tuotetta ei huolleta asianmukaisesti *käyttöoppaassa* olevien huolto-ohjeiden mukaisesti, takuu voidaan evätä.
- Tuoteviat, jotka johtuvat tuotteen liian rajusta, huolimattomasta tai piittaamattomasta käytöstä.
- Kuluvat osat, ellei niitä havaita viallisiksi. Tuotteen normaalissa käytössä kuluvia osia ovat esimerkiksi jarrupalat ja -päällysteet, kytkimen päällysteet, terät, kelat, rullat ja laakerit (suljetut tai rasvattavat), kiinteät terät, sytytystulpat, kääntöpyörät ja laakerit, renkaat, suodattimet, hihnat ja tietyt ruiskuttimen osat, kuten kalvot, suuttimet ja sulkuventtiilit jne.
- Ulkopuolisen tekijän aiheuttamat viat. Ulkopuolisina tekijöinä pidetään esimerkiksi säätä, varastointimenetelmiä, likaantumista sekä hyväksymättömien polttoaineiden, jäähdystynesteiden, voiteluaineiden, lisäaineiden, lannoitteiden, veden tai kemikaalien yms. käyttöä.
- Soveltuvista vaatimuksesta poikkeavien polttoaineiden (esim. bensiinin, dieselin tai biodieselin) laatuun tai toimintaan liittyvät ongelmat.

Muut maat kuin Yhdysvallat ja Kanada

Asiakkaat, jotka ovat ostaneet Yhdysvalloista tai Kanadasta maahantuotuja Toro-tuotteita, saavat maansa, maakuntansa tai osavaltionsa mukaiset takuehdot Toro-jälleenmyyjältä. Jos Toro-jälleenmyyjä ei pysty jostain syystä toimittamaan takuuehtoja, on otettava yhteys Toro-maahantuojaan.

- Normaali melu, värinä, kuluminen ja heikentyminen.
- Normaali "kuluminen" kattaa esimerkiksi istuinten vaurioitumisen kulumisen tai hankaamisen seurauksena, maalipintojen kulumisen, naarmuuntuneet tarrat tai ikkunat jne.

Osat

Vaadittavan huollon mukaisesti vaihdettavat osat kuuluvat takuun piiriin niiden määritettyyn vaihtoajankohtaan asti. Tämän takuun mukaisesti vaihdetuille osille annetaan takuu alkuperäisen tuotetakuun ajaksi, ja ne siirtyvät Toron omistukseen. Toro tekee lopullisen päätöksen siitä, korjataanko osa tai kokoonpano vai vaihdetaanko se. Toro voi käyttää takuukorjauksiin kunnostettuja osia.

Syväpurkaus- ja litium-ioniakun takuu:

Syväpurkaus- ja litium-ioniakun käyttöikänsä aikana tuottama kokonaiskilowattituntimäärä on rajallinen. Tapa, jolla akkua käytetään, ladataan ja huolletaan, voi joko pidentää tai lyhentää akun kokonaiskäyttöikää. Kun laitteen akkuja käytetään, niiden mahdollistama työmäärä latauskertojen välillä vähenee hitaasti, kunnes akut ovat kuluneet loppuun. Normaalissa käytössä loppuun kuluneiden akkujen vaihto on tuotteen omistajan vastuulla. Akkujen vaihto voi olla tarpeen tuotteen normaalin takuuajan sisällä omistajan kustannuksella. Huomautus: (Vain litium-ioniakku): litium-ioniakulla on vain osat kattava suhteutettu takuu kolmannelta vuodesta viidenteen vuoteen käyttäjän käyttettyjen kilowattituntien perusteella. Lisätietoja on *käyttöoppaassa*.

Omistaja tekee huollot omalla kustannuksellaan

Moottorin viritys, voitelu, puhdistus ja kiillotus, suodattimien ja jäähdystynesteen vaihto sekä suositeltujen huoltojen suorittaminen ovat esimerkkejä normaaleista huolto-toimista, jotka Toro-tuotteen omistajan on tehtävä omalla kustannuksellaan.

Yleiset ehdot

Tämä takuu oikeuttaa ainoastaan valtuutetun Toro-maahantuojan tai jälleenmyyjän tekemään korjaukseen.

Toro Company ja Toro Warranty Company eivät ole vastuussa epäsuorista, satunnaisista tai välillisistä vahingoista, jotka liittyvät tämän takuun kattamiin Toro-tuotteisiin. Tällaisia vahinkoja voivat olla esimerkiksi korvaavan tuotteen tai huollon hankkimiseen liittyvät kustannukset kohtuullisten vikajaksojen aikana tai kustannukset, jotka aiheutuvat siitä, että tuote ei ole käytettävissä takuuhuollon aikana. Alla esitetty päästötakuu, jos se on sovellettavissa, on ainoa nimenomainen takuu. Kaikki hiljaiset takuut tuotteen sopivuudesta kauppatavaraksi tai tiettyyn tarkoitukseen ovat voimassa vain tämän nimenomaisen takuun ajan.

Joissakin osavaltioissa ei sallita satunnaisten tai välillisten vahinkojen poissulkemista tai hiljaisen takuun kestoon liittyviä rajoituksia, joten yllä mainitut poikkeukset ja rajoitukset eivät välttämättä koske kaikkia ostajia. Tämä takuu antaa ostajalle tiettyjä laillisia oikeuksia. Ostajalla voi olla myös muita oikeuksia, jotka vaihtelevat osavaltioittain.

Moottorin takuuta koskeva huomautus:

Tuotteen päästöjen rajoitusjärjestelmä saattaa kuulua erillisen takuun piiriin Yhdysvaltojen Environmental Protection Agency:n EPA:n ja/tai California Air Resources Boardin CARB:n vaatimusten mukaisesti. Yllä mainitut turrirajoitukset eivät koske päästöjen rajoitusjärjestelmän takuuta. Lisätietoja on tuotteen mukana toimitetussa tai moottorin valmistajan oppaisiin sisältyvässä moottorin päästöjärjestelmän takuulauselmassa (Engine Emission Control Warranty Statement).