



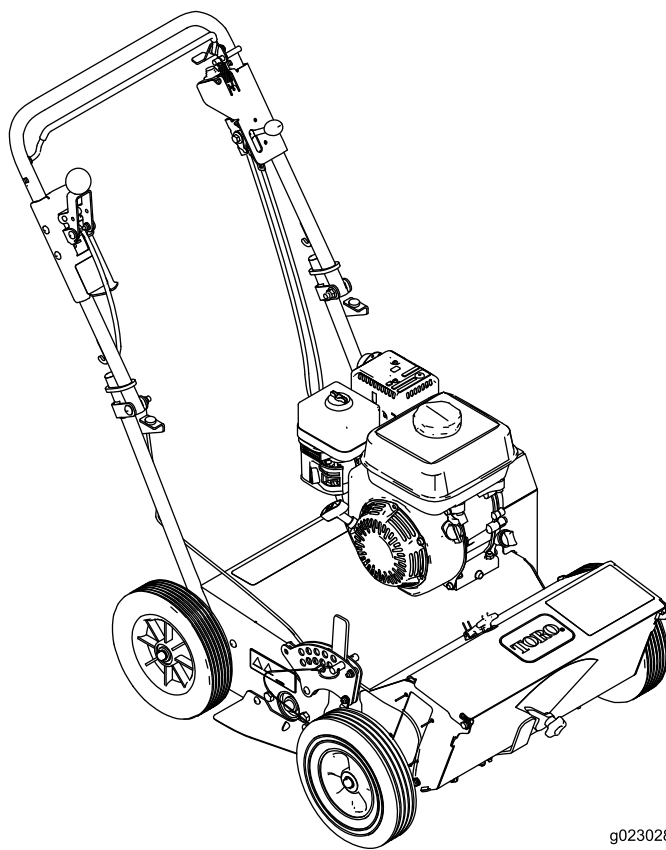
Count on it.

Form No. 3421-218 Rev B

Návod k obsluze

46cm travní secí stroj

Číslo modelu 23511—Výrobní číslo 40000000 a vyšší



g023028



Tento výrobek splňuje všechny relevantní směrnice Evropské unie. Podrobné informace naleznete v Prohlášení o shodě k tomuto výrobku.

▲ DŮLEŽITÉ UPOZORNĚNÍ

CALIFORNIA

Důležité upozornění, poučka 65

Tento výrobek obsahuje chemikálie nebo chemikálie, které jsou státu Kalifornie známy jako karcinogenní, mutagenní nebo reprotoxické.

Výfukové plyny tohoto výrobku obsahují chemikálie, které podle znalostí státu Kalifornie mohou způsobit rakovinu, vrozené vady a jiná poškození spojená s reprodukčním systémem.

Použití nebo provoz motoru v zalesněných, křovinatých nebo travnatých místech bez řádně funkčního a udržovaného lapače jisker (jak je uvedeno v části 4442) nebo motoru, který není vhodným způsobem zkonstruován, vybaven a udržován k zajištění prevence vzniku požáru, je porušením Veřejného pořádku pro stát Kalifornii číslo 4442 nebo 4443.

Přiložená provozní příručka k motoru obsahuje informace o předpisech vydaných organizacemi EPA (US Environmental Protection Agency) a Řízení kontroly emisí státu Kalifornie (California Emission Control Regulation) týkajících se emisních systémů, údržby a záruky. Náhradní uživatelskou příručku k motoru je možné objednat u výrobce motoru.

Úvod

Tento stroj je určen k setí trávy. Jeho účelem je výsev trávy na malých až středně velkých travních plochách v rezidenčních či komerčních areálech.

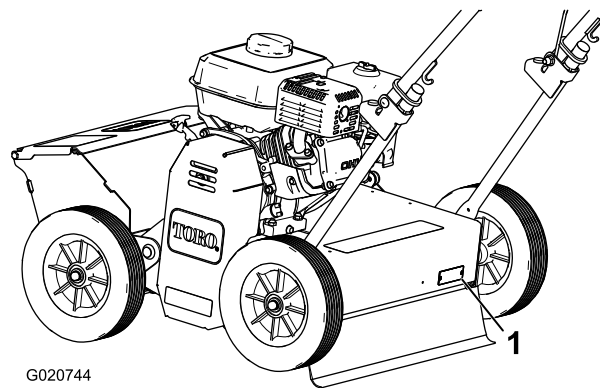
Přečtěte si pečlivě následující informace, abyste věděli, jak máte správně používat a pečovat o svůj výrobek a jak se vyhnout zranění a poškození výrobku. Za správný a bezpečný provoz výrobku nese odpovědnost majitel.

Na adrese www.Toro.com můžete přímo požádat společnost Toro o poskytnutí informací o bezpečnosti výrobku a podkladů pro zaškolení obsluhy, informací o příslušenství, o pomoc s vyhledáním prodejce, nebo můžete zaregistrovat svůj výrobek.

Kdykoli budete potřebovat servis, originální díly Toro nebo doplňující informace, obraťte se na autorizované servisní středisko nebo zákaznický servis Toro a

uvedte model a výrobní číslo svého výrobku. **Obrázek 1** znázorňuje umístění čísla modelu a sériového čísla na výrobku. Zapište obě čísla do příslušných řádků.

Důležité: Potřebujete-li informace o záruce, náhradních dílech a jiných údajích o výrobku, můžete pomocí mobilního telefonu naskenovat QR kód na štítku sériového čísla (je-li k dispozici) nebo navštívit stránky www.Toro.com.



G020744

g020744

Obrázek 1

1. Místo uvedení čísla modelu a sériového čísla

Číslo modelu _____

Výrobní číslo _____

Tato příručka identifikuje potenciální rizika a obsahuje bezpečnostní sdělení označená varovným bezpečnostním symbolem (**Obrázek 2**) signalizujícím riziko, které může způsobit vážný úraz nebo usmrcení, nebudete-li dodržovat doporučená opatření.



g000502

Obrázek 2

1. Varovný bezpečnostní symbol

V této příručce jsou pro zdůraznění informací používána dvě slova. **Důležité** upozorňuje na speciální technické informace a **Poznámka** zdůrazňuje obecné informace, které stojí za zvláštní pozornost.

Obsah

Bezpečnost	3
Postupy bezpečné obsluhy	3
Bezpečnostní a instrukční štítky	5
Nastavení	8
Rozložení rukojeti	8
Kontrola hladiny motorového oleje	8
Součásti stroje	9
Ovládací prvky	9
Technické údaje	11
Přídavná zařízení / příslušenství	11
Obsluha	12
Doplňování paliva	12
Spuštění motoru	13
Zastavení motoru	13
Použití stroje	13
Odstraňování nečistot ze stroje	13
Provozní tipy	13
Údržba	14
Doporučený harmonogram údržby	14
Postupy před údržbou stroje	14
Odpojení kabelu zapalovací svíčky	14
Údržba motoru	15
Údržba vzduchového filtru	15
Kontrola hladiny motorového oleje	16
Výměna motorového oleje	16
Vyčištění odkalovací nádobky	17
Údržba zapalovací svíčky	18
Údržba řemenů	19
Kontrola napnutí řemene	19
Nastavení napnutí řemene	19
Údržba řezných kotoučů	20
Výměna opotřebených řezných kotoučů	20
Uskladnění	21
Použití stroje po uskladnění	21

Bezpečnost

Nesprávné používání nebo údržba této sekačky mohou vést ke zranění. Z důvodu snížení rizika zranění dodržujte tyto bezpečnostní pokyny a vždy věnujte pozornost výstražnému symbolu, který označuje upozornění, výstrahu nebo nebezpečí – pokyny k zajištění osobní bezpečnosti. Nedodržení těchto pokynů může mít za následek zranění osob nebo jejich usmrcení.

Postupy bezpečné obsluhy

Zaškolení

- Přečtěte si *uživatelskou příručku* a další školicí materiály. Pokud obsluha či mechanici neumí česky, majitel musí zajistit vysvětlení tohoto materiálu.
- Dobře se seznamte s bezpečným použitím zařízení, ovládacími prvky a významem bezpečnostních nápisů.
- Všichni pracovníci obsluhy a údržby musí být odpovídajícím způsobem proškoleni. Za školení pracovníků zodpovídá majitel.
- Nikdy nenechávejte děti nebo neproškolený personál obsluhovat nebo opravovat stroj. Místní předpisy mohou určovat věkovou hranici obsluhy.
- Majitel/uživatel může zabránit nehodám a poraněním způsobeným jemu či jiným osobám nebo škodám na majetku a je za takové nehody a poranění odpovědný.

Příprava

- Vyhodnoťte terén a určete, která příslušenství a přídavná zařízení jsou třeba pro správné a bezpečné provádění práce. Používejte pouze příslušenství a přídavná zařízení schválená výrobcem.
- Používejte vhodné oblečení a pomůcky, včetně ochranných brýlí, dlouhých kalhot, pevné protiskluzové obuvi a chráničů sluchu. Svažte si dlouhé vlasy a nenoste volný oděv či volně se pohybující šperky.
- Zkontrolujte místo, kde budete zařízení používat, a odstraňte z něj veškeré předměty (například kamení, hračky a dráty), které by mohly přijít do kontaktu se strojem.
- Přesvědčte se, zda jsou všechny kontrolní prvky přítomnosti obsluhy, bezpečnostní spínače a kryty zapojené a správně fungují. Při nesprávné funkci těchto prvků stroj nepoužívejte.

Bezpečnost týkající se paliva

- Při manipulaci s palivem buďte velmi opatrní. Palivo je vysoce hořlavé a jeho výpary jsou výbušné.
- Uhaste všechny cigarety, doutníky, dýmky a ostatní zdroje vznícení.
- Používejte jen schválenou nádobu na palivo.
- Neodstraňujte uzávěr palivové nádrže ani nedoplňujte nádrž palivem při spuštěném nebo horkém motoru.
- Nedoplňujte ani nevypouštějte palivo v uzavřeném prostoru.
- Neskladujte stroj ani nádobu s palivem v blízkosti otevřeného ohně, zdroje jisker nebo tepla, například u ohřívače vody nebo jiného zařízení.
- V případě rozlití paliva se nepokoušejte nastartovat motor a vyhýbejte se použití jakéhokoli zdroje vznícení, dokud se palivové výpary nerozptýlí.

Obsluha

- Při práci se strojem věnujte jeho provozu maximální pozornost. Neprovádějte žádné činnosti, jež by mohly vaši pozornost odvádět. V takovém případě by mohlo dojít ke zranění nebo poškození majetku.
- Motor nikdy nenechtejete pracovat v uzavřeném prostoru.
- Používejte stroj jen za dobrých světelných podmínek a vyhýbejte se prohlubním a skrytým nebezpečným místům.
- Motor spouštějte výhradně z pozice pracovníka obsluhy.
- Nikdy nespouštějte stroj, pokud nejsou kryty, štíty a další ochranné prvky bezpečně v příslušné poloze. Zkontrolujte, zda řádně fungují všechna blokovací zařízení.
- Neměňte nastavení regulátoru motoru a nepřekračujte normální otáčky motoru.
- Před tím, než z jakéhokoli důvodu opustíte pozici pracovníka obsluhy, zvedněte řezné kotouče, zastavte stroj a vypněte motor.
- Pokud stroj narazí do nějakého předmětu nebo začne abnormálně vibrovat, zastavte jej, vypněte motor, počkejte, dokud se nezastaví všechny pohybující se části, a zkontrolujte řezné kotouče. Před opětovným zahájením práce proveďte všechny nezbytné opravy.
- Nepřibližujte ruce ani nohy do prostoru řezných kotoučů.
- Přihlízející osoby, především malé děti, se musí zdržovat mimo pracovní prostor. Pokud někdo do tohoto prostoru vstoupí, stroj zastavte.

- Při zatáčení dávejte pozor, zpomalte a dbejte opatrnosti. Před změnou směru se podívejte za sebe a do strany.
- Při jízdě přes silnice nebo chodníky zpomalte a počínejte si opatrně.
- Stroj neobsluhujte, jste-li nemocní, unaveni nebo pod vlivem alkoholu nebo drog.
- Blesk může způsobit vážné zranění nebo smrt. Pokud v okolí vidíte blesky nebo slyšíte hřmění, stroj nepoužívejte a vyhledejte úkryt.
- Při nakládání stroje na přívěs nebo nákladní vozidlo nebo při jeho vykládání buďte velmi opatrní.
- Buďte opatrní, pokud se blížíte k nepřehledným zatáčkám, křovinám, stromům nebo jiným objektům, které mohou bránit ve výhledu.
- Vždy dávejte pozor na překážky, jež se mohou vyskytovat v pracovním prostoru. Naplánujte trasu tak, abyste se strojem do nějaké překážky nenarazili.

Bezpečnost při práci ve svahu

- Používejte stroj napříč svahem, nikdy nahoru a dolů. Při změně směru na svahu buďte mimořádně opatrní.
- Stroj nepoužívejte na příliš strmých svazích. Pokud při práci nestojíte pevně, můžete uklouznout a spadnout.
- V blízkosti prudkých svahů, příkopů nebo náspů používejte stroj opatrně.

Údržba a skladování

- Před seřizováním, čištěním nebo opravou stroj zaparkujte na rovném povrchu, vypněte motor a počkejte, dokud se nezastaví všechny pohybující se součásti. Zvedněte řezné kotouče, zastavte stroj, vypněte motor a odpojte kabel zapalovací svíčky.
- Abyste předcházeli vzniku požáru, odstraňujte z řezných kotoučů, pohonů, tlumičů výfuku a motoru trávu a jiné nečistoty. Místa potřísněná uniklým olejem nebo palivem vždy očistěte.
- Před uskladněním stroje nechte vychladnout motor a stroj neparkujte v blízkosti ohně.
- Při skladování nebo převozu stroje na přívěsu zavřete přívod paliva. Neskladujte palivo v blízkosti otevřeného ohně ani je nevypouštějte ve vnitřních prostorech.
- Nikdy nedovolte neproškolenému personálu provádět servis stroje.
- Pokud je třeba podepřít některé součásti, použijte hevery nebo bezpečnostní západky.

- Ze součástí, ve kterých je akumulována energie, opatrně uvolněte tlak.
- Před prováděním jakýchkoli oprav odpojte kabel zapalovací svíčky.
- Nepřibližujte nohy ani ruce k pohybujícím se součástem. Pokud to bude možné, stroj neseřizujte s běžícím motorem.
- Udržujte všechny díly v dobrém stavu a dbejte na to, aby byl veškerý hardware utažený. Nahradejte všechny opotřebené nebo poškozené štítky.
- Chcete-li co nejlépe chránit své investice a udržovat optimální výkon zařízení Toro, používejte originální náhradní díly Toro. Pokud jde o spolehlivost, společnost Toro dodává náhradní díly přesně určené pro technické parametry vašeho zařízení. Používejte pouze originální díly Toro.

Bezpečnostní a instrukční štítky



Bezpečnostní štítky a pokyny jsou umístěny na místě viditelném obsluhou a v blízkosti každého prostoru představujícího potenciální nebezpečí. V případě ztráty nebo poškození původní nálepky nahradte nálepkou novou.



93-7321

decal93-7321

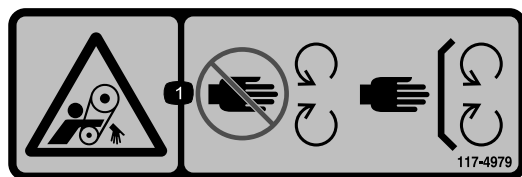
1. Výstraha – nepřibližujte se k pohybujícím se součástem; mějte vždy namontované všechny ochranné kryty.



98-4387

decal98-4387

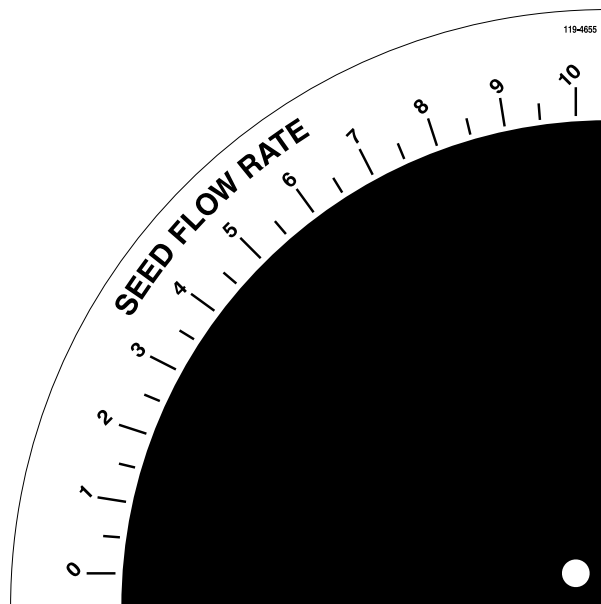
1. Výstraha – používejte ochranu sluchu.



117-4979

decal117-4979

1. Nebezpečí zachycení pásem – nepřibližujte se k pohybujícím se součástem; mějte vždy namontované všechny ochranné kryty a štíty.



119-4655

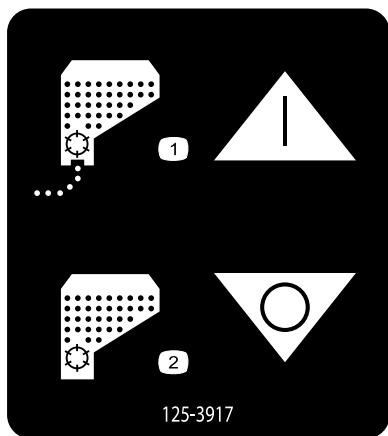
decal119-4655



125-3897

decal125-3897

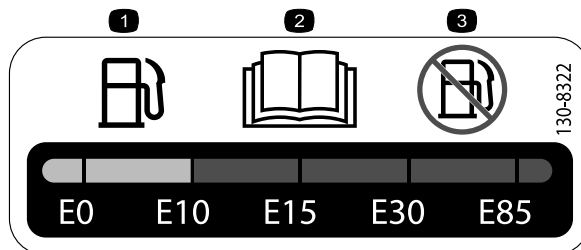
1. Výstraha – nepřibližujte se k pohybujícím se součástem; mějte vždy namontované všechny ochranné kryty a štíty.



125-3917

decal125-3917

1. Secí stroj zapnut
2. Secí stroj vypnut



decal130-8322

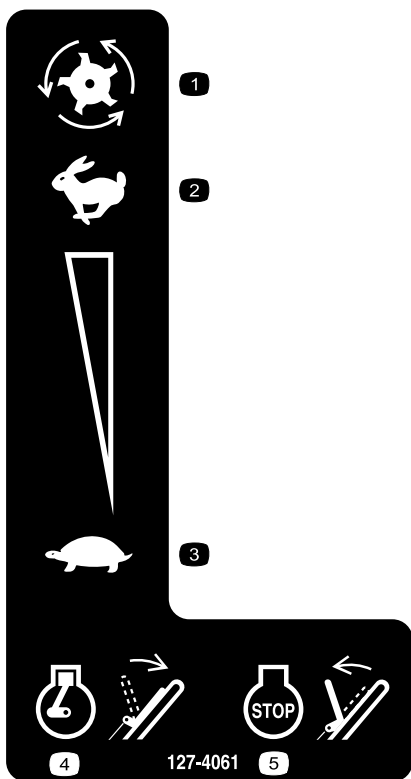
130-8322

1. Používejte pouze benzín, který obsahuje objemově 10 % nebo méně ethanolu (E10).
2. Přečtěte si *provozní příručku*.
3. Nepoužívejte benzín obsahující objemově více než 10 % etanolu (E10).



decal133-8056

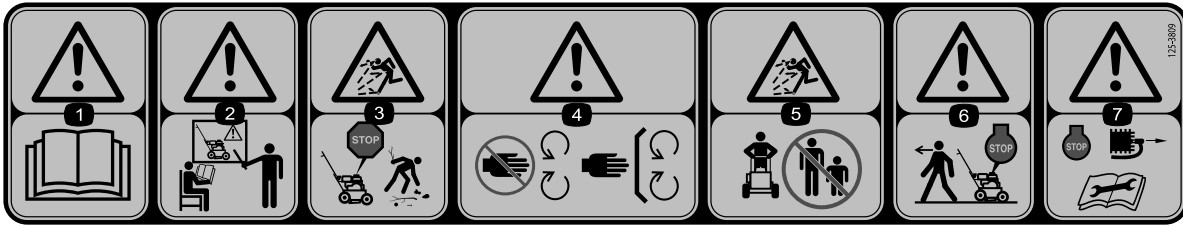
133-8056



decal127-4061

127-4061

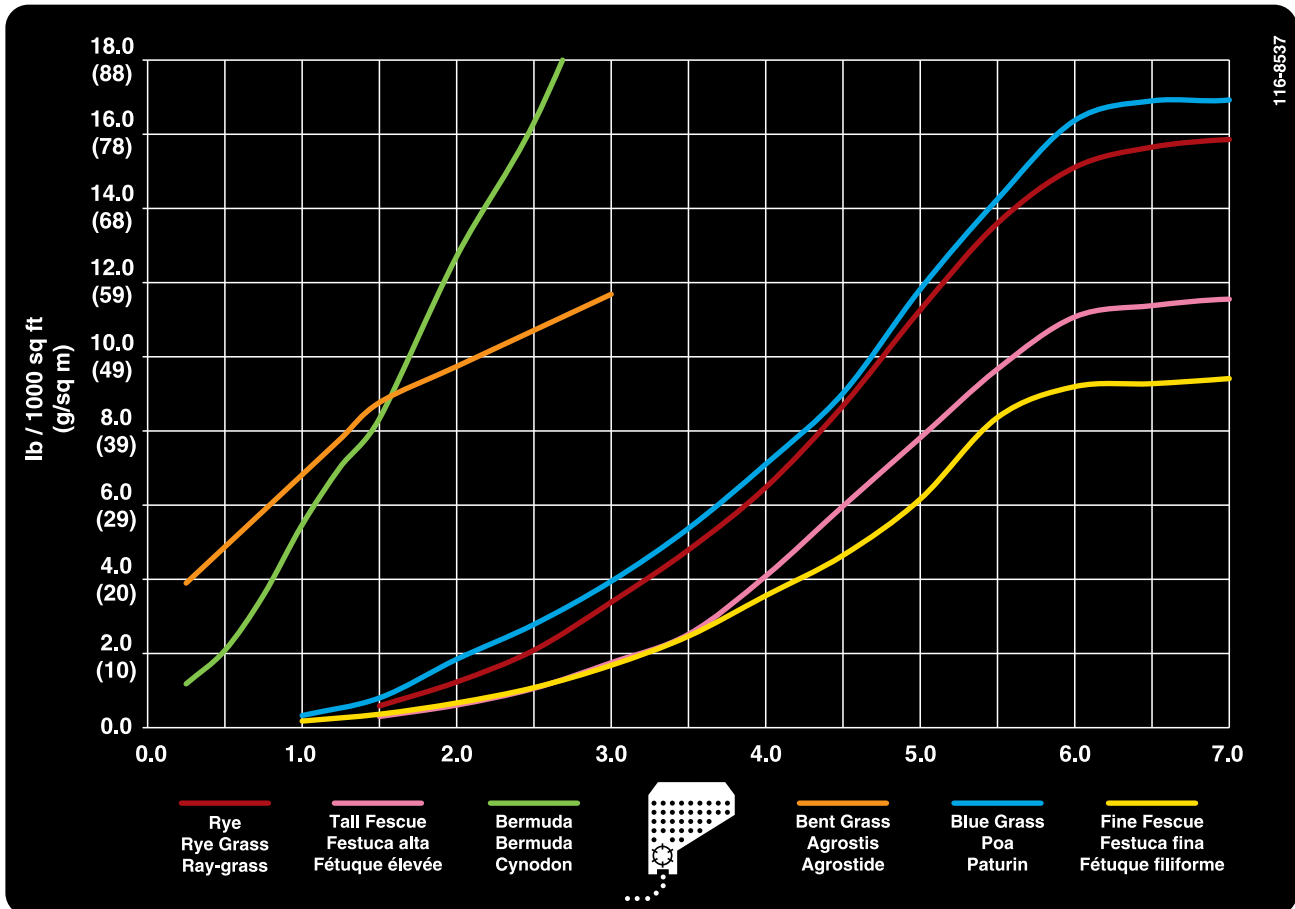
1. Řezné kotouče
2. Rychle
3. Pomalu
4. Podržením rukojeti spustíte motor.
5. Uvolněním rukojeti motor vypnete.



125-3809

decal125-3809

1. Upozornění – přečtěte si *Uživatelskou příručku*.
2. Výstraha – Tento stroj smějí používat pouze zaškolené osoby.
3. Nebezpečí vyvrstění předmětu – vypněte motor a z trasy odstraňte veškeré drobné překážky.
4. Výstraha – nepřibližujte se k pohybujícím se součástem; mějte vždy namontované všechny ochranné kryty.
5. Nebezpečí zranění odlétávajícími předměty – přihlížející osoby musí vždy zůstat v dostatečné vzdálenosti od stroje.
6. Výstraha – před opuštěním stroje vypněte motor.
7. Výstraha – před prováděním údržby stroje vypněte motor a odpojte kabel zapalovací svíčky.



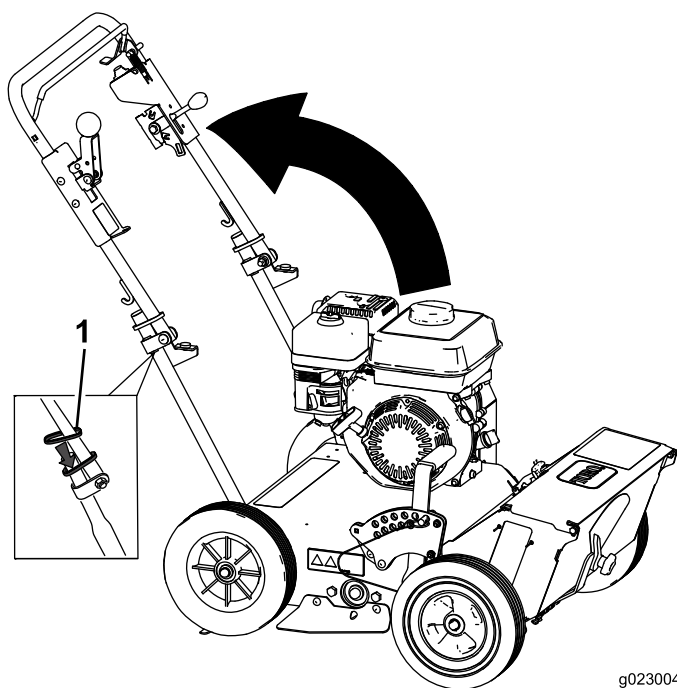
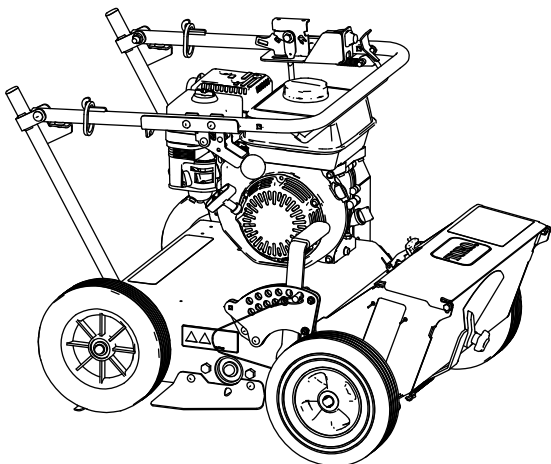
116-8537

decal116-8537

Nastavení

Rozložení rukojeti

1. Zvedněte rukojeť do provozní polohy ([Obrázek 3](#)).



Obrázek 3

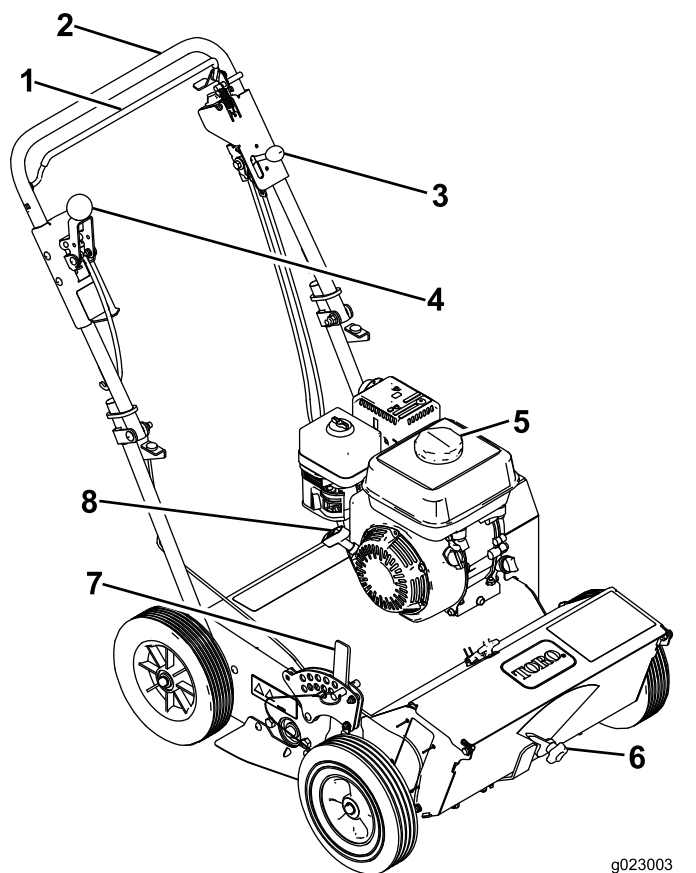
g023004
g023004

Kontrola hladiny motorového oleje

Kliková skříň motoru je při dodání stroje z výrobního závodu naplněna olejem. Může však být potřebné olej doplnit. Viz [Kontrola hladiny motorového oleje \(strana 16\)](#). Doplňte jen takové množství oleje, aby se hladina zvedla na úroveň značky horní meze na měrce.

2. Přesuňte oválné pojistné kroužky na každé straně horní rukojeti přes spodní rukojeť ([Obrázek 3](#)); tím se sekce rukojetí uzamkne dohromady.

Součásti stroje

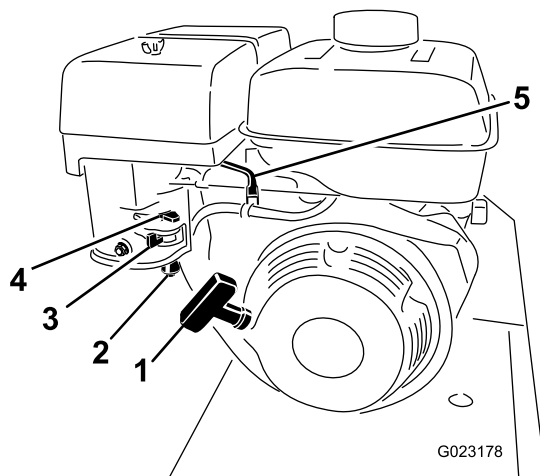


Obrázek 4

g023003
g023003

- | | |
|--|-----------------------------|
| 1. Ovládací tyč přítomnosti
obsluhy | 5. Palivová nádrž |
| 2. Rukojeť | 6. Ukazatel dávkování osiva |
| 3. Ovládací páka škrticí
klapky | 7. Ovládací páka hloubky |
| 4. Ovládací páka secí brány | 8. Lanko ručního startéru |

Ovládací prvky



Obrázek 5

g023178

- | | |
|-----------------------------|-------------------------|
| 1. Rukojeť ručního startéru | 4. Páčka sytiče |
| 2. Odkalovací nádobka | 5. Páčka škrticí klapky |
| 3. Uzavírací ventil paliva | |

Ruční startovací rukojeť

Chcete-li nastartovat motor, rychlým zatažením za rukojeť ručního startéru (**Obrázek 5**) jej začnete protáčet. Správný postup startování viz [Spuštění motoru \(strana 13\)](#).

Uzavírací ventil paliva

Před přepravou nebo odstavením stroje uzavřete uzavírací ventil paliva (**Obrázek 5**).

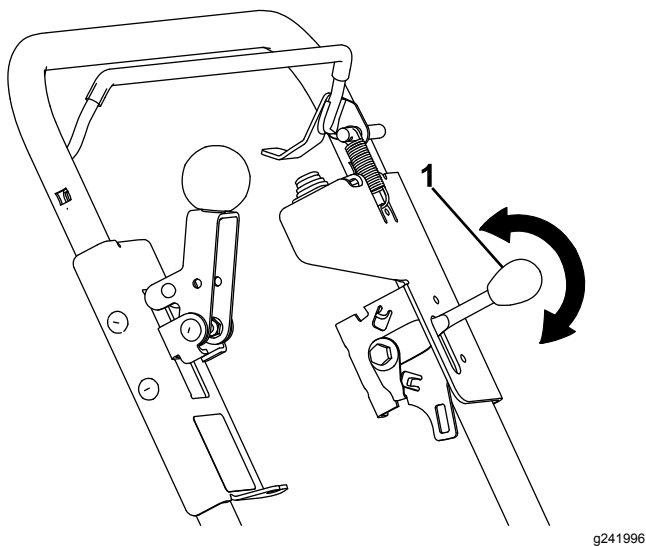
Páčka sytiče

Před startováním studeného motoru přesuňte páčku sytiče dopředu. Po spuštění motoru nastavte sytič tak, aby motor běžel plynule. Jakmile to bude možné, páčku sytiče přesuňte zcela dozadu.

Poznámka: Zahřátý motor vyžaduje použití sytiče jen minimálně nebo vůbec.

Páka škrticí klapky

Posunutím ovladače dopředu zvýšíte otáčky motoru, posunutím ovladače dozadu otáčky snížíte, viz [Obrázek 6](#).



Obrázek 6

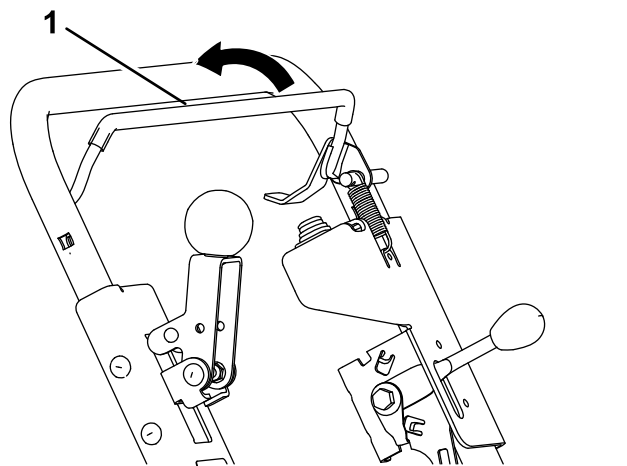
g241996

1. Páčka škrticí klapky

Ovládací tyč přítomnosti obsluhy

Ovládací tyč přítomnosti obsluhy umožňuje startování a provoz stroje.

- Chcete-li stroj nastartovat, ovládací tyč přítomnosti obsluhy přitáhněte a podržte ([Obrázek 7](#)). Chcete-li stroj nechat dále pracovat, ovládací tyč přítomnosti obsluhy stále držte.



Obrázek 7

g241994

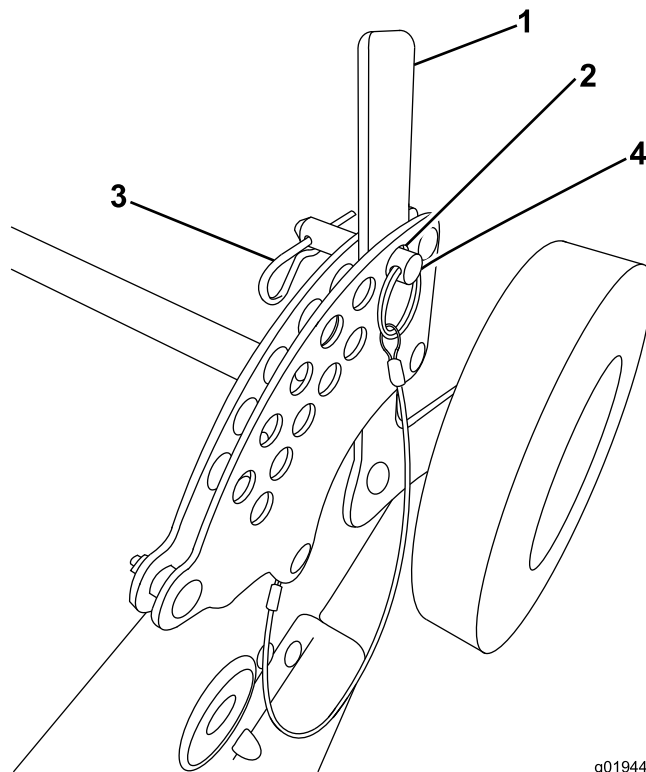
1. Ovládací tyč přítomnosti obsluhy

- Chcete-li zastavit řezné kotouče, ovládací tyč přítomnosti obsluhy uvolněte.

Ovládací páka hloubky

Ovládací páka hloubky umožňuje nastavit hloubku řezných kotoučů do 10 poloh a také do 1 přepravní polohy. Chcete-li nastavit hloubku, vyjměte závlačku, vytáhněte pojistný kolík a přesunutím páky dopředu nebo dozadu zvolte požadované nastavení hloubky ([Obrázek 8](#)).

Důležité: Nesnažte se páku posunovat ze strany na stranu, jinak ji ohnete.



g019441

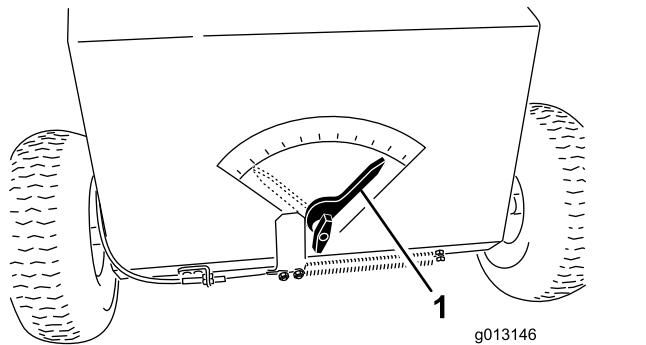
g019441

Obrázek 8

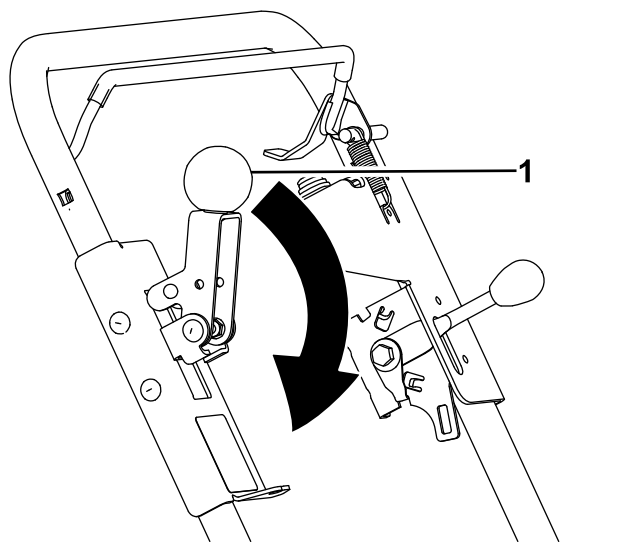
1. Ovládací páka hloubky
2. Otvor přepravní polohy
3. Drátová závlačka
4. Pojistný kolík

Ukazatel dávkování osiva

Pomocí ukazatele dávkování osiva lze nastavit rychlost toku osiva. Ukazatel je sladěn s provozní rychlostí stroje, aby bylo při všech rychlostech zajištěno rovnoměrné dávkování. Chcete-li změnit rychlost dávkování, povolte knoflík na ukazateli, přesuňte jeho ručičku do požadované polohy a poté utažením knoflíku ukazatel zajistěte.



Obrázek 9



Obrázek 10

1. Ovládací páka secí brány

Podle grafu setí umístěného na stroji určete správné nastavení ukazatele pro typ vysévané trávy a hustotu, ve které hodláte vysévat.

Ovládací páka secí brány

Posunutím ovládací páky secí brány (Obrázek 10) dopředu tok osiva spustíte, posunutím páky dozadu tok osiva zastavíte.

Poznámka: Stroj je navržen tak, aby se tok osiva zpomalil a/nebo zastavil, pokud stroj zpomalíte z důvodu zatáčení nebo zastavíte. Abyste snížili ztrátu osiva při otáčení stroje, zvedněte přední kola. Vypínat tok osiva není nutné při každém otáčení.

Technické údaje

Poznámka: Specifikace a design se mohou bez upozornění změnit.

Šířka	70 cm
Délka (provozní)	130 cm
Délka (se složenou rukojetí)	96,5 cm
Výška (provozní)	94 cm
Výška (se složenou rukojetí)	63,5 cm
Hmotnost	77 kg

Přídavná zařízení / příslušenství

Pro stroj je k dispozici řada přídavných zařízení a příslušenství schválených firmou Toro, která vylepšují a rozšiřují možnosti stroje. Kontaktujte autorizované servisní středisko či distributora nebo navštivte stránky www.Toro.com, kde najdete seznam schválených přídavných zařízení a příslušenství.

Důležité: Používejte pouze přídavná zařízení schválená společností Toro. Jiná přídavná zařízení mohou vytvořit nebezpečné provozní prostředí nebo poškodit stroj.

Chcete-li co nejlépe chránit své investice a udržovat optimální výkon zařízení Toro, používejte originální náhradní díly Toro. Pokud jde o spolehlivost, společnost Toro dodává náhradní díly, jež jsou vyrobeny pro přesné technické specifikace našeho zařízení. Používejte pouze originální díly Toro.

Obsluha

Poznámka: Levou a pravou stranu stroje určete z normálního místa obsluhy.

Doplňování paliva

Bezpečnost týkající se paliva

- Při manipulaci s palivem buďte velmi opatrní. Palivo je vysoce hořlavé a jeho výpary jsou výbušné.
- Uhaste všechny cigarety, doutníky, dýmky a ostatní zdroje vznícení.
- Používejte jen schválenou nádobu na palivo.
- Neodstraňujte uzávěr palivové nádrže ani nedoplňujte nádrž palivem při spuštěném nebo horkém motoru.
- Nedoplňujte ani nevypouštějte palivo v uzavřeném prostoru.
- Neskladujte stroj ani nádobu s palivem v blízkosti otevřeného ohně, zdroje jisker nebo tepla, například u ohřívače vody nebo jiného zařízení.
- V případě rozlití paliva se nepokoušejte nastartovat motor a vyhýbejte se použití jakéhokoli zdroje vznícení, dokud se palivové výpary nerozptýlí.

Doporučené palivo

- Nejlepších výsledků dosáhnete, když budete používat pouze čistý, čerstvý (ne starší než 30 dnů) bezolovnatý benzín s oktanovým číslem kolem 87 nebo vyšším (metoda stanovení (R+M)/2).
- **Etanol:** Přijatelná jsou i paliva až s až 10 % etanolu (gasohol) nebo 15 % MTBE (metytercbutyléter). Etanol a MTBE jsou různé látky. Paliva s více než 15 % etanolu (E15) nejsou schválena k použití. **Nikdy nepoužívejte paliva obsahující více než 10 % etanolu**, například E15 (obsahuje 15 % etanolu), E20 (obsahuje 20 % etanolu) nebo E85 (obsahuje až 85 % etanolu). Použití neschváleného paliva může mít za následek problémy s výkonem nebo poškození motoru, na které se nevztahuje záruka.
- **Nepoužívejte** benzín obsahující metanol.
- **Neuchovávejte** palivo přes zimu v palivové nádrži či nádobách na palivo bez použití stabilizátoru paliva.
- **Nepřidávejte** do benzínu olej.

Použití stabilizátoru paliva/aditiv

Použití stabilizátoru paliva/aditiv ve stroji přináší následující výhody:

- Udrží palivo čerstvé během skladování po dobu maximálně 90 dnů (při odstavení stroje na dobu delší než 90 dnů vypusťte palivovou nádrž);
- Čistí motor za chodu;
- V palivovém systému předchází vytváření vrstvy v podobě pryže, jež způsobuje obtížné startování.

Důležité: Nepoužívejte přísady do paliva obsahující methanol nebo ethanol.

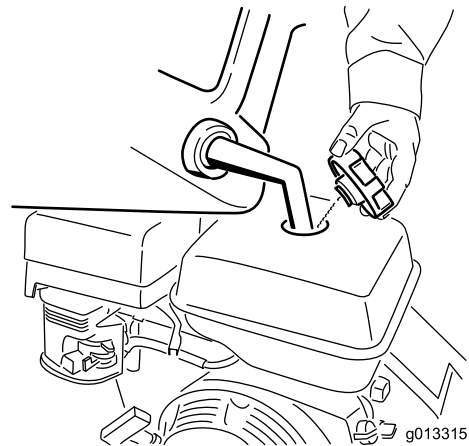
Do paliva přidávejte správné množství stabilizátoru paliva/aditiv.

Poznámka: Stabilizátor paliva/aditiva mají nejvyšší účinky, pokud se smíchají s čerstvým palivem. Chcete-li minimalizovat tvorbu povrchových usazenin v palivovém systému, stabilizátor paliva používejte po celou dobu.

Doplňování paliva do nádrže

1. Odstavte stroj na rovném povrchu, odpojte pohon řezných kotoučů, vypněte motor, počkejte, dokud se nezastaví všechny pohybující se součásti, a otočte spínač motoru do VYPNUTÉ polohy.
2. Nechte vychladnout motor.
3. Očistěte okolí uzávěru palivové nádrže a uzávěr sejměte (Obrázek 11).

Poznámka: Uzávěr je připojen k palivové nádrži.



Obrázek 11

g013315

4. Doplněte bezolovnaté palivo do palivové nádrže tak, aby jeho hladina sahala pouze k vnitřnímu prostoru koše síťového filtru.
- Důležité:** Tento prostor v nádrži umožňuje expanzi paliva. Nedoplňujte palivovou nádrž až po horní okraj.
5. Uzávěr palivové nádrže zašroubujte a bezpečně utáhněte.
 6. Veškeré rozlité palivo otřete.

Spuštění motoru

1. Při startování studeného motoru přesuňte páčku sytiče vlevo.
2. Posuňte páku škrticí klapky doprostřed mezi polohu POMALU (želva) a RYCHLE (zajíc).

Poznámka: Páčku sytiče není nutné používat, je-li motor teplý nebo horký.

3. Jednou rukou držte ovládací tyč přítomnosti obsluhy.
4. Prudkým zatažením za rukojeť ručního startéru spusťte motor.
5. Po rozběhnutí motoru postupně přesuňte páčku sytiče doprava.

Poznámka: Pokud se motor zastaví nebo má nepravidelný chod, přesuňte páčku sytiče zpět doleva, dokud se motor nezahřeje.

6. Nastavte páku škrticí klapky do požadované polohy.

Zastavení motoru

1. Uvolněte ovládací tyč přítomnosti obsluhy.
2. Zavřete ventil paliva.
3. Počkejte, dokud se nezastaví všechny pohybující se součásti.

Použití stroje

1. Nastavte ovládací páku hloubky do požadované polohy.
2. Spusťte motor.
3. Stlačením rukojeti dolů zvedněte přední kola nad zem.
4. Přitáhněte ovládací páku řezných kotoučů k rukojeti, pomalu položte přední kola na zem a nechejte řezné kotouče zvolna zahloubit do trávy a půdy.
5. Po dokončení uvolněte ovládací páku řezných kotoučů, vypněte motor a zvedněte řezné kotouče do přepravní polohy.

Odstraňování nečistot ze stroje

Servisní interval: Při každém použití nebo denně

1. Odpojte pohon řezných kotoučů, vypněte motor, počkejte, dokud se nezastaví všechny pohybující se součásti, a otočte spínač motoru do VYPNUTÉ polohy.

2. Kartáčem odstraňte veškeré nečistoty ze vzduchového filtru a otvorů motoru.

Provozní tipy

- Vzhledem k tomu, že tok různých druhů osiva je velmi odlišný, naplňte násypku minimálním množstvím a proveďte zkušební osev části plochy, abyste se ujistili, že je osivo dávkováno podle potřeby.
- Abyste zajistili optimální pokrytí, snižte tok osiva na 1/2 požadovaného množství a aplikujte osivo na celou plochu v jednom směru; poté proveďte druhé pokrytí kolmo k prvnímu.

Perforační setí

- Nastavte řezné kotouče tak, aby pronikly do země 3 až 6 mm hluboko (pod nulovou polohu).
- Před setím posečte trávník na délku kratší než obvykle.
- Trávník vysejte před začátkem hlavního období růstu trávy.
- Po výsevu zajistěte dostatečné zavlažování trávníku.

Hloubkové uhrabávání/renovace

Chcete-li rozrušit nový povrch nebo nakypřit stávající trávník, nastavte řezné kotouče tak, aby pronikly do země 6 až 12 mm hluboko (pod nulovou polohu). Nechejte stroj, aby prostupoval zeminou vlastním tempem, přičemž se pohybujte vpřed a vzad po vyrovnávané ploše nebo provádějte více přejezdů z různých směrů.

Údržba

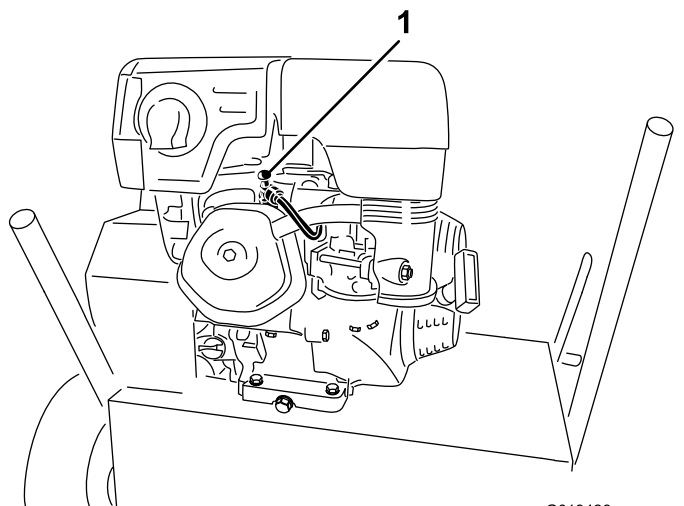
Doporučený harmonogram údržby

Servisní interval	Postup při údržbě
Po prvních 25 hodinách	<ul style="list-style-type: none">• Vyměňte motorový olej.
Při každém použití nebo denně	<ul style="list-style-type: none">• Vyčistěte stroj.• Zkontrolujte vložky vzduchového filtru.• Zkontrolujte hladinu motorového oleje.• Zkontrolujte napnutí řemene. Pokud motor pracuje, ale výkon řezných kotoučů se zdá být nízký, zkontrolujte napnutí řemene.• Zkontrolujte opotřebení či poškození kotoučů.• Zkontrolujte, zda nejsou spojovací prvky uvolněné.
Po každých 50 hodinách provozu	<ul style="list-style-type: none">• Vyčistěte vložky vzduchového filtru. Při provozu v prašných podmínkách je čistěte častěji.
Po každých 100 hodinách provozu	<ul style="list-style-type: none">• Vyměňte motorový olej.• Vyčistěte odkalovací nádobku.• Zapalovací svíčku zkontrolujte, vyčistěte a seřídte, případně ji vyměňte.
Po každých 200 hodinách provozu	<ul style="list-style-type: none">• Vyměňte zapalovací svíčku.
Po každých 300 hodinách provozu	<ul style="list-style-type: none">• Vyměňte papírovou vložku vzduchového filtru. Při provozu v prašných podmínkách ji vyměňujte častěji.
Každý rok nebo před uskladněním	<ul style="list-style-type: none">• Opravte porušený nátěr.

Postupy před údržbou stroje

Odpojení kabelu zapalovací svíčky

Před prováděním jakékoli údržby na motoru, řemenech nebo řezných kotoučích odpojte kabel od zapalovací svíčky (Obrázek 12).



G019426

g019426

Obrázek 12

1. Kabel zapalovací svíčky

Údržba motoru

Údržba vzduchového filtru

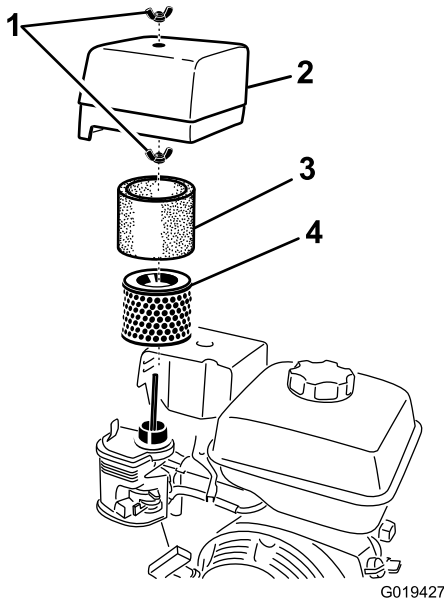
Servisní interval: Při každém použití nebo denně—Zkontrolujte vložky vzduchového filtru.

Po každých 50 hodinách provozu—Vyčistěte vložky vzduchového filtru. Při provozu v prašných podmínkách je čistěte častěji.

Po každých 300 hodinách provozu/Každý rok (podle toho, co nastane dříve)—Vyměňte papírovou vložku vzduchového filtru. Při provozu v prašných podmínkách ji vyměňujte častěji.

Důležité: Nenechávejte běžet motor bez sestavy vzduchového filtru, mohlo by dojít k vážnému poškození motoru.

1. Odstavte stroj na rovném povrchu, odpojte pohon řezných kotoučů, vypněte motor, počkejte, dokud se nezastaví všechny pohybující se součásti, a otočte spínač motoru do VYPNUTÉ polohy.
2. Odpojte koncovku zapalovací svíčky.
3. Demontujte upevňovací matici krytu (Obrázek 13).



Obrázek 13

- | | |
|-----------|--------------------|
| 1. Matice | 3. Papírová vložka |
| 2. Kryt | 4. Pěnová vložka |

4. Demontujte kryt.

Poznámka: Dávejte pozor, aby do pouzdra nevnikl prach a nečistoty.

5. Demontujte upevňovací matici montážního celku vzduchového filtru.
6. Vyměňte z pouzdra pěnové a papírové vložky (Obrázek 13).
7. Oddělte pěnovou vložku od papírové vložky (Obrázek 13).
8. Zkontrolujte pěnové a papírové vložky a vyměňte je, pokud jsou poškozené nebo nadměrně znečištěné.
9. Jestliže je papírová vložka příliš znečištěná, vyměňte ji.

Poznámka: Nikdy se nesnažte nečistoty z papírové vložky kartáčovat, jen byste je zatlačili do vláken.

10. Pěnovou vložku čistěte v teplé mýdlové vodě nebo v **nehořlavém** rozpouštědle.

Poznámka: Pěnovou vložku nečistěte palivem, mohlo by totiž dojít ke vzniku požáru nebo exploze.

11. Pěnovou vložku pečlivě opláchněte a vysušte.
12. Ponořte pěnovou vložku do čistého motorového oleje a nadbytečný olej z ní vymáčkněte.

Poznámka: Nadměrné množství oleje v pěnové vložce totiž omezuje proudění vzduchu vložkou – olej se může dostat do papírového filtru a ucpat jej.

13. Otřete nečistoty z pouzdra a krytu pomocí vlhkého hadru.

Poznámka: Dávejte pozor, aby prach a nečistoty nepronikly do vzduchového potrubí vedoucího do karburátoru.

14. Nainstalujte vložky vzduchového filtru a přesvědčte se, zda jsou ve správné poloze.
15. Připevněte vložky vzduchového filtru pomocí dříve demontované matice.
16. Pevně namontujte kryt pomocí dříve demontované matice.

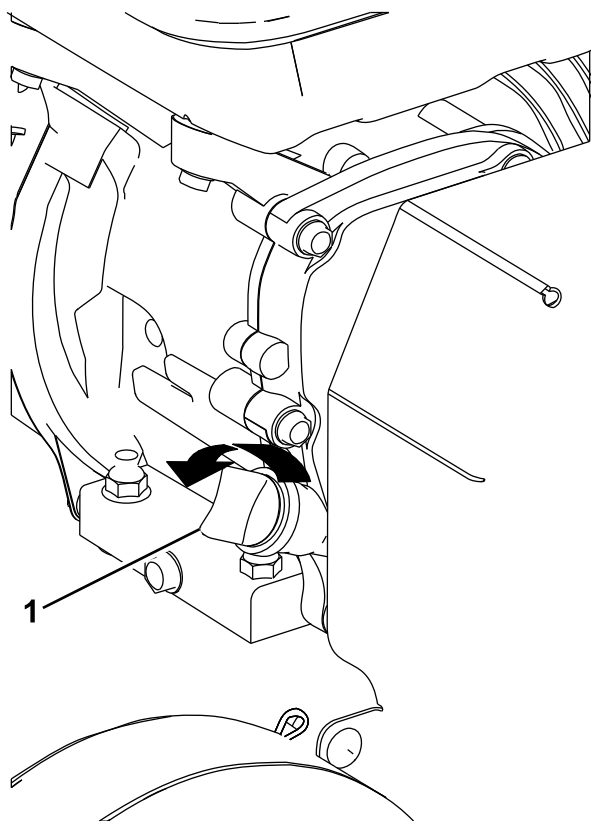
Kontrola hladiny motorového oleje

Servisní interval: Při každém použití nebo denně

1. Odstavte stroj na rovném povrchu, odpojte pohon řezných kotoučů, vypněte motor, počkejte, dokud se nezastaví všechny pohybující se součásti, a otočte spínač motoru do VYPNUTÉ polohy.

Poznámka: Chcete-li provést přesnější měření, ovládací páku hloubky nastavte tak, aby byl v rovině rovněž motor.

2. Vyčistěte prostor kolem měrky (Obrázek 14), aby do plnicího otvoru nemohly vniknout nečistoty a nedošlo k poškození motoru.



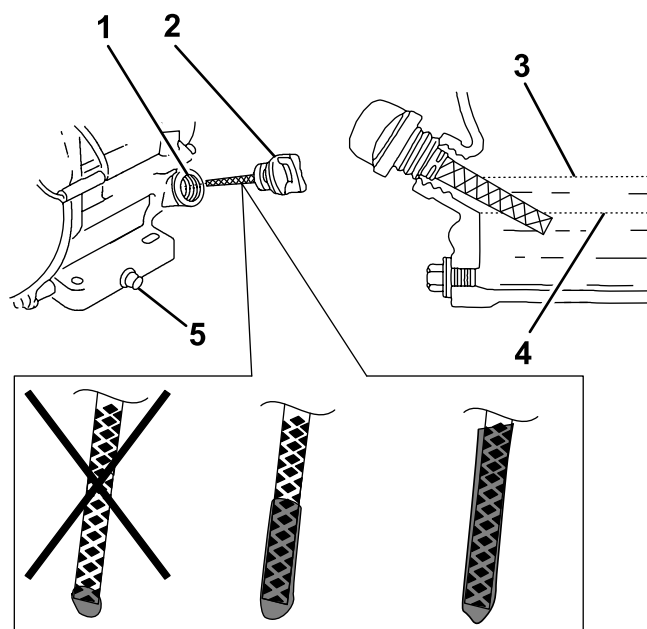
Obrázek 14

g019540
g019540

1. Měrka hladiny

3. Vyšroubujte měrku hladiny a otřete její konec (Obrázek 14).
4. Měrku hladiny zasuňte zcela do plnicí trubice. **Nezašroubovávejte ji.** (Obrázek 14).
5. Měrku znovu vyjměte a podívejte se na její konec. Je-li hladina motorového oleje nízká, pomalu doplňujte do plnicí trubky dostatečné množství oleje tak, aby hladina sahala ke

značce horní meze na měrce nebo ke spodnímu okraji plnicí trubky (Obrázek 15).



Obrázek 15

g241983

1. Plnicí trubka
2. Měrka hladiny
3. Horní mez
4. Dolní mez
5. Vypouštěcí šroub oleje

Důležité: Pokud přeplníte klikovou skříň motorovým olejem, nespouštějte motor – mohli byste jej poškodit.

Výměna motorového oleje

Servisní interval: Po prvních 25 hodinách

Po každých 100 hodinách provozu

⚠ DŮLEŽITÉ UPOZORNĚNÍ

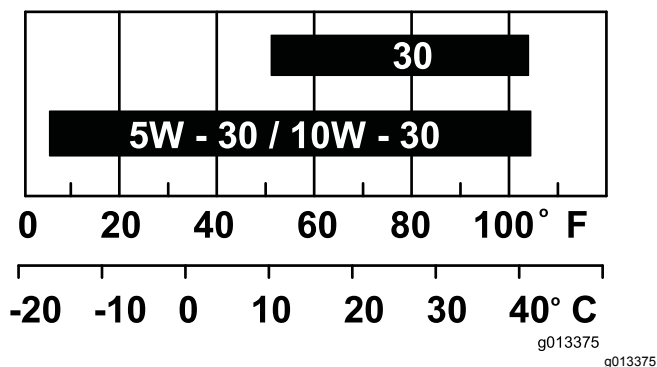
Po delší době běhu motoru může být olej horký a kontakt s horkým olejem může způsobit vážné zranění.

Při vypouštění horkého motorového oleje dávejte pozor, abyste s ním nepřišli do styku.

Typ oleje: detergentní olej (API klasifikace SJ nebo vyšší)

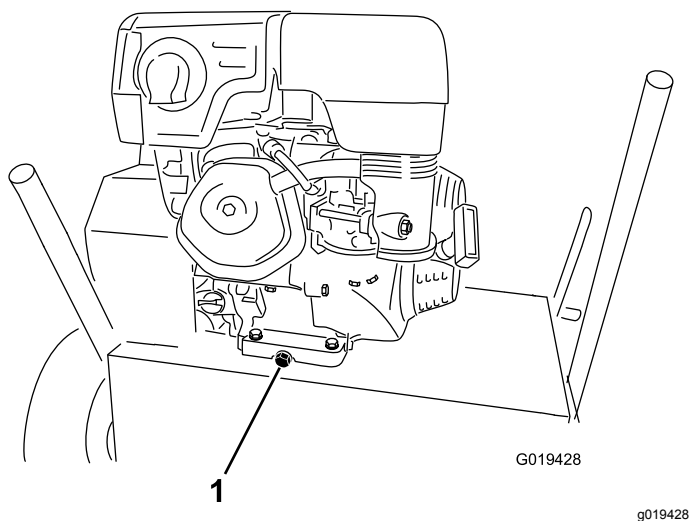
Objem klikové skříňe: 1,1 l

Viskozita: viz tabulka níže



Obrázek 16

1. Odstavte stroj na rovném povrchu, odpojte pohon řezných kotoučů, vypněte motor, počkejte, dokud se nezastaví všechny pohybující se součásti, a otočte spínač motoru do VYPNUTÉ polohy.
2. Odpojte koncovku zapalovací svíčky.
3. Zvedněte přední kola několik centimetrů nad zem a pod vypouštěcí zátku umístěte nádobu pro zachycení oleje.
4. Demontujte zátku vypouštěcího otvoru (Obrázek 17).



Obrázek 17

1. Vypouštěcí zátka

5. Jakmile se vypustí veškerý olej, spusťte přední kola na zem, namontujte zpět vypouštěcí zátku a utáhněte ji na utahovací moment 17 Nm.

Poznámka: Použitý olej odevzdejte do certifikovaného recyklačního střediska.

6. Vyjměte měрку a pomalu nalévejte olej do plnicího otvoru tak, aby hladina sahala do středové části měrky (Obrázek 15).
7. Zasuňte měрку zpět a zajistěte ji.
8. Případný rozlitý olej utřete.

9. Připojte koncovku zapalovací svíčky ke svíčce.

Vyčištění odkalovací nádobky

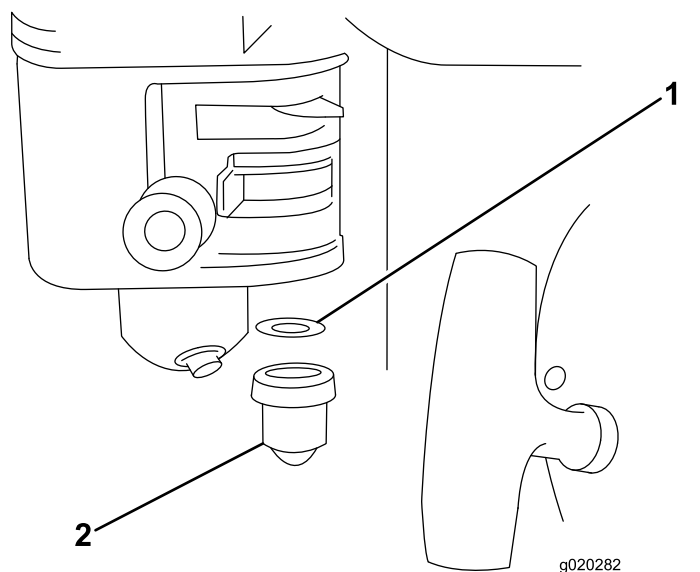
Servisní interval: Po každých 100 hodinách provozu

⚠ NEBEZPEČÍ

Za určitých podmínek je palivo extrémně hořlavé a vysoce výbušné. Požár nebo výbuch způsobený palivem může popálit vás i jiné osoby a způsobit škody na majetku.

- Vypněte motor a nepřibližujte se ke stroji se zdrojem tepla, jisker ani plamenem.
- S palivem manipulujte pouze ve venkovním prostředí.
- Rozlité palivo neprodleně otřete.
- Při manipulaci s palivem nekuřte.

1. Odstavte stroj na rovném povrchu, odpojte pohon řezných kotoučů, vypněte motor, počkejte, dokud se nezastaví všechny pohybující se součásti, a otočte spínač motoru do VYPNUTÉ polohy.
2. Odpojte koncovku zapalovací svíčky.
3. Přepněte uzavírací ventil paliva do vypnuté polohy.
4. Demontujte odkalovací nádobku a těsnicí kroužek (Obrázek 18).

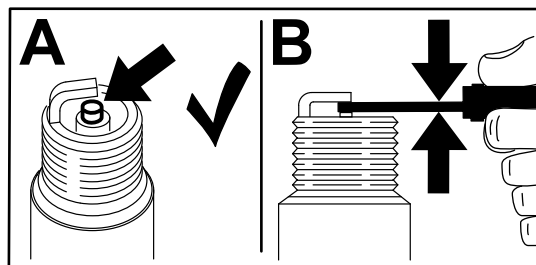


Obrázek 18

1. Těsnicí kroužek
2. Odkalovací nádobka

5. Umyjte odkalovací nádobku v nehořlavém rozpouštědle a důkladně ji osušte.
6. Vložte těsnicí kroužek do palivového ventilu, odkalovací nádobku namontujte zpět a řádně ji utáhněte.
7. Přepněte uzavírací ventil paliva do zapnuté polohy.
Pokud určité množství paliva uniká, tento postup zopakujte a vyměňte těsnicí kroužek.

Nastavte vzdálenost elektrod na 0,76 mm.



Obrázek 20

g206628

Údržba zapalovací svíčky

Servisní interval: Po každých 100 hodinách provozu—Zapalovací svíčku zkontrolujte, vyčistěte a seřídte, případně ji vyměňte.

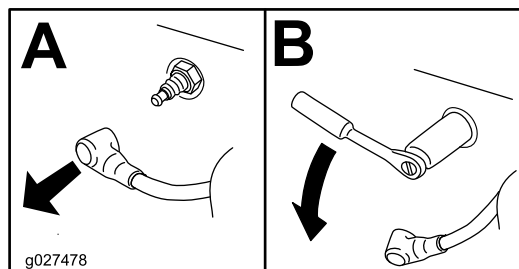
Po každých 200 hodinách provozu—Vyměňte zapalovací svíčku.

Typ: NGK BPR6ES nebo obdobná.

Vzdálenost elektrod: 0,76 mm

Demontáž zapalovací svíčky

1. Odstavte stroj na rovném povrchu, odpojte pohon řezných kotoučů, vypněte motor, počkejte, dokud se nezastaví všechny pohybující se součásti, a otočte spínač motoru do VYPNUTÉ polohy.
2. Odpojte koncovku zapalovací svíčky.
3. Vyčistěte prostor kolem základny svíček, aby do motoru nepronikly nečistoty.
4. Demontujte zapalovací svíčky, viz [Obrázek 19](#).



Obrázek 19

g027478

Kontrola zapalovací svíčky

Důležité: Zapalovací svíčky nečistěte. Zapalovací svíčky vždy vyměňte, jestliže mají černý nebo olejový povlak, jsou popraskané nebo mají opotřebené elektrody.

Je-li izolátor světle hnědý nebo šedý, motor pracuje správně. Černý povlak na izolátoru obvykle značí znečištění vzduchového filtru.

Montáž zapalovací svíčky

1. Opatrně rukou namontujte zapalovací svíčku (aby nebyla namontována přes závit) a rovněž rukou ji utáhněte.
2. Pokud je zapalovací svíčka nová, utáhněte ji o další 1/2 otáčky; jinak ji utáhněte o 1/8 až 1/4 otáčky.

Důležité: Uvolněná zapalovací svíčka se může velmi zahřát a poškodit motor. Nadměrně utažená zapalovací svíčka může poškodit závit v hlavě válce.

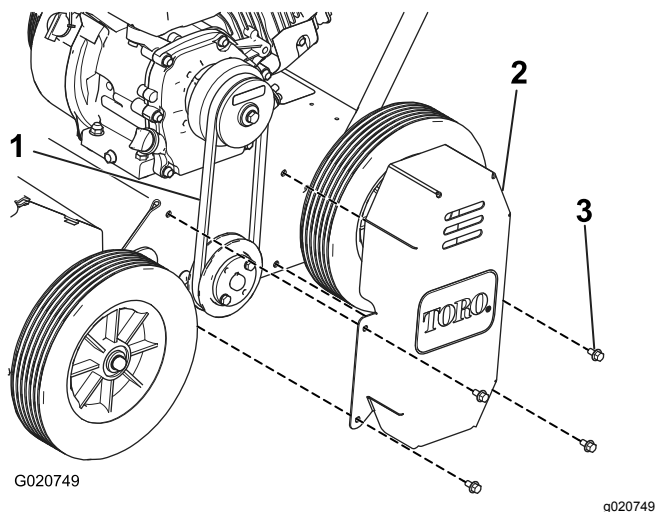
3. Připojte koncovku kabelu k zapalovací svíčce.

Údržba řemenů

Kontrola napnutí řemene

Servisní interval: Při každém použití nebo denně—Zkontrolujte napnutí řemene. Pokud motor pracuje, ale výkon řezných kotoučů se zdá být nízký, zkontrolujte napnutí řemene.

1. Odstavte stroj na rovném povrchu, odpojte pohon řezných kotoučů, vypněte motor, počkejte, dokud se nezastaví všechny pohybující se součásti, otočte spínač motoru do VYPNUTÉ polohy a zvedněte řezné kotouče do přepravní polohy.
2. Odpojte koncovku zapalovací svíčky.
3. Odstavte stroj na rovném povrchu, uvolněním ovládací tyče přítomnosti obsluhy vypněte motor a odpojte kabel zapalovací svíčky.
4. Demontujte 4 šrouby, kterými je připevněn kryt řemene k levé straně stroje, a kryt sejměte ([Obrázek 21](#)).



Obrázek 21

1. Řemen
2. Kryt
3. Šrouby

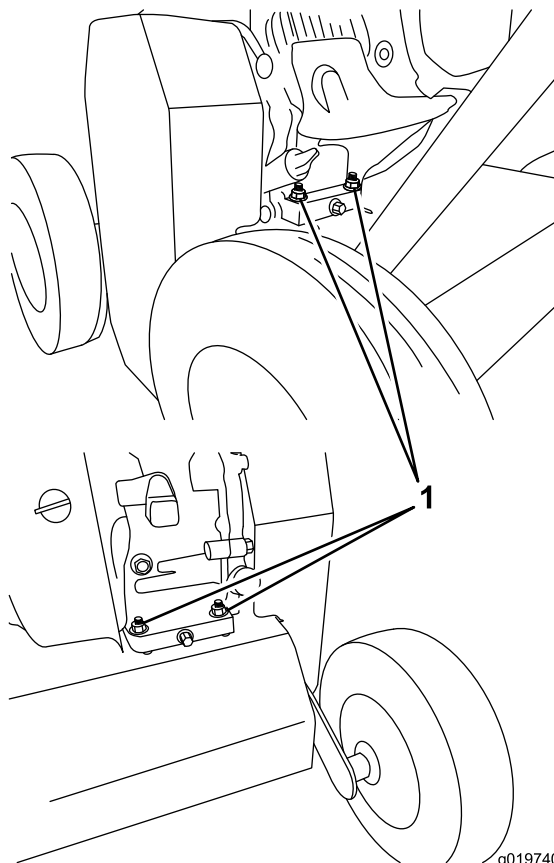
5. Zkontrolujte napnutí řemene ([Obrázek 21](#))

Poznámka: Při středně velkém tlaku prstu v místě těsně nad rámem stroje by se řemen neměl prohnut o více než 12 mm.

6. Je-li řemen uvolněný, viz [Nastavení napnutí řemene \(strana 19\)](#).
7. Před uvedením stroje do provozu namontujte kryt řemene.

Nastavení napnutí řemene

1. Chcete-li řemen napnout, povolte 4 matice, jež upevňují motor k rámu.



Obrázek 22

1. Upevňovací matice

2. Řemen správně utáhnete posunutím motoru.
3. Zajistěte pomocí 4 upevňovacích matic a šroubů.

Poznámka: Utáhněte upevňovací šrouby motoru k rámu na utahovací moment 271 Nm.

Údržba řezných kotoučů

Výměna opotřebených řezných kotoučů

Servisní interval: Při každém použití nebo denně—Zkontrolujte opotřebení či poškození kotoučů.

Pokud jsou řezné kotouče opotřebené a již nepracují správně, vyměňte je následujícím postupem:

Důležité: Tento postup provádějte s prázdnou, respektive s téměř prázdnou nádrží. Nakloňte stroj dopředu tak, aby byl vzduchový filtr nahoře.

1. Odstavte stroj na rovném povrchu, odpojte pohon řezných kotoučů, vypněte motor, počkejte, dokud se nezastaví všechny pohybující se součásti, a otočte spínač motoru do VYPNUTÉ polohy.
2. Odpojte koncovku zapalovací svíčky.

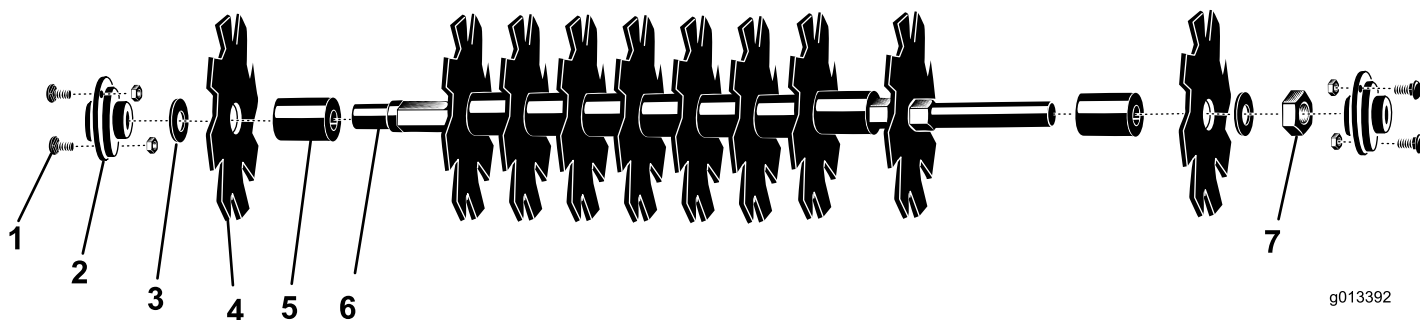
3. Demontujte 4 šrouby a 4 matice, kterými je připevněn kryt řemene k levé straně stroje, a kryt sejměte.
4. Sejměte hnací řemen řezných kotoučů ze stroje.
5. Nakloňte stroj dopředu na přední stranu a podepřete jej dřevěným špalkem.

Poznámka: K bezpečnému naklonění stroje vpřed budou zapotřebí dvě osoby.

6. Spustte řezné kotouče do nejnižší polohy.
7. Ručně otočte montážním celkem řezných kotoučů.

Poznámka: Montážní celek řezných kotoučů by se měl otáčet volně. Pokud vydává skřípavý zvuk a zastavuje se, jsou opotřebena ložiska. Vyměňte je při výměně řezných kotoučů.

8. Demontujte 4 šrouby a pojistné matice, jež upevňují montážní celek řezných kotoučů (Obrázek 23), a montážní celek demontujte ze stroje.



g013392

g013392

Obrázek 23

- | | |
|-------------|--------------------|
| 1. Šroub | 5. Rozpěrná vložka |
| 2. Ložisko | 6. Hřídel |
| 3. Podložka | 7. Matice |
| 4. Žací nůž | |

9. Povolte matici a podložku a demontujte je z hřídele (Obrázek 23).
10. Stáhněte rozpěrný kroužek z hřídele (Obrázek 23).
11. Opatrně stáhněte kotouče z hřídele (Obrázek 23) a podle potřeby je vyměňte.
12. Montáž montážního celku provedte opačným postupem.

Uskladnění

1. Odstavte stroj na rovném povrchu, odpojte pohon řezných kotoučů, vypněte motor, počkejte, dokud se nezastaví všechny pohybující se součásti, a otočte spínač motoru do VYPNUTÉ polohy.
2. Odpojte koncovku zapalovací svíčky.
3. Z celého stroje odstraňte nečistoty a maz.

Důležité: Stroj můžete umýt vodným roztokem mírně působícího saponátu. K mytí stroje nepoužívejte tlakový čistič. Nepoužívejte velké množství vody, zejména v blízkosti motoru.

4. Proveďte údržbu vzduchového filtru; postupujte podle pokynů v části [Údržba vzduchového filtru \(strana 15\)](#).
5. Vyměňte motorový olej; viz [Výměna motorového oleje \(strana 16\)](#).
6. Pokud stroj hodláte uskladnit na dobu delší než 30 dní, postupujte následovně:

- A. Do paliva v nádrži přidejte stabilizační aditivum na bázi ropy. Dodržujte pokyny k míchání stanovené výrobcem stabilizátoru (30 ml na 3,78 l). **Nepoužívejte stabilizační aditiva na bázi alkoholu (ethanolu nebo methanolu).**

Poznámka: Stabilizační aditivum paliva má nejvyšší účinky, pokud se smíchá s čerstvým palivem a používá se stále.

- B. Nechejte motor pracovat, dokud se palivo nespotřebuje a motor se nezastaví.
- C. Zapněte sytič.
- D. Spustěte motor a nechejte jej pracovat až do chvíle, kdy jej nelze znovu spustit.
- E. Palivo řádně zlikvidujte. Použité palivo recyklujte podle místních předpisů.

Důležité: Neskladujte palivo se stabilizační přísadou déle než 90 dní.

7. Zkontrolujte a dotáhněte všechny šrouby, svorníky a matice. Všechny poškozené součásti opravte nebo vyměňte.
8. Poškrábané nebo odřené kovové povrchy natřete barvou, kterou dodává autorizovaný servisní prodejce.
9. Stroj uskladněte ve skladu anebo garáži v čistém a suchém prostředí.
10. Stroj přikryjte, aby byl chráněn před poškozením a nečistotami.

Použití stroje po uskladnění

1. Zkontrolujte a utáhněte všechny upevňovací součásti.
2. Prohlédněte zapalovací svíčku a pokud je znečištěná, opotřebovaná nebo prasklá, vyměňte ji; viz návod k obsluze motoru.
3. Namontujte zapalovací svíčku. Pokud je nová, utáhněte ji rukou a poté ještě o další 1/2 otáčky; jinak ji utáhněte o 1/8 až 1/4 otáčky.
4. Proveďte veškeré požadované postupy údržby; viz [Údržba \(strana 14\)](#).
5. Zkontrolujte hladinu oleje motoru; viz [Kontrola hladiny motorového oleje \(strana 16\)](#).
6. Palivovou nádrž naplňte čerstvým palivem, viz [Doplňování paliva do nádrže \(strana 12\)](#).
7. Připojte koncovku kabelu k zapalovací svíčce.

Poznámky:

Poznámky:

Zákon č. 65 na ochranu zdrojů pitné vody v Kalifornii (Proposition 65) – výstraha

Co znamená tato výstraha?

V prodeji se můžete setkat s výrobky, které jsou opatřeny následujícím výstražným štítkem:



VÝSTRAHA: Rakovina a poškození reprodukčních funkcí –
www.P65Warnings.ca.gov.

Co je zákon č. 65 (Prop 65)?

Zákon č. 65 se vztahuje na všechny společnosti působící v Kalifornii, které tam prodávají své výrobky nebo vyrábějí takové výrobky, jež mohou být v Kalifornii prodávány nebo do ní dováženy. Zákon nařizuje, aby guvernér státu Kalifornie vedl a zveřejňoval soupis chemických látek, o nichž je známo, že mohou způsobit rakovinu, vrozené vady a/nebo další poškození reprodukčních funkcí. Soupis, který je každoročně aktualizován, zahrnuje stovky chemikálií, nacházejících se v mnoha každodenně používaných předmětech. Účelem zákona č. 65 je informovat veřejnost o vystavení těmto chemickým látkám.

Zákon č. 65 nezakazuje prodej výrobků obsahujících tyto chemické látky, místo toho ale vyžaduje, aby každý výrobek, obal výrobku nebo doprovodné informace k tomuto výrobku byly opatřeny výstrahou. Výstraha na základě zákona č. 65 neznámá, že výrobek je v rozporu s nějakými normami nebo požadavky týkajícími se bezpečnosti výrobku. Vláda státu Kalifornie objasnila, že výstraha na základě zákona č. 65 není regulační rozhodnutí, které by stanovilo, že produkt je „bezpečný“ nebo „nebezpečný“. Mnoho z těchto chemických látek se po řadu let používá v předmětech každodenní potřeby, aniž by byla zdokumentována újma na zdraví. Další informace naleznete na stránkách <https://oag.ca.gov/prop65/faqs-view-all>.

Výstraha na základě zákona č. 65 znamená, že společnost buď (1) vyhodnotila míru rizika a dospěla k závěru, že byla překročena úroveň rizika označovaná jako „žádná významná úroveň rizika“, nebo (2) se rozhodla předložit varování na základě svých vědomostí o přítomnosti chemických látek uvedených na seznamu, nepokusila se ale vyhodnotit míru rizika.

Platí tento zákon všude?

Uvedení výstrahy na základě zákona č. 65 je nutné pouze v rámci kalifornských zákonů. S výstrahou se lze setkat v celé Kalifornii na různých místech, včetně restaurací, obchodů s potravinami, hotelů, škol a nemocnic, a na široké škále produktů. Někteří online a maloobchodní prodejci navíc uvádějí výstrahu podle zákona č. 65 na svých webových stránkách nebo v katalogích.

Jak kalifornská výstraha vychází ze srovnání s federálními limity?

Normy zákona č. 65 jsou často přísnější než federální a mezinárodní normy. Existují různé látky, u nichž je nutné zveřejnění výstrahy podle zákona č. 65 při množství, které je mnohem nižší než u federálních akčních limitů. Například norma zákona č. 65 pro výstrahu o množství olova činí 0,5 µg/den, což je značně pod hodnotou limitu federálních a mezinárodních norem.

Proč nejsou touto výstrahou opatřeny všechny obdobné produkty?

- Produkty prodávané v Kalifornii musí být označeny podle zákona č. 65, zatímco podobné výrobky prodávané jinde toto označení mít nemusí.
- Může se stát, že společnost, která se v souvislosti se zákonem č. 65 účastnila soudního sporu a dosáhla mimosoudního vyrovnání, bude muset na svých výrobcích výstrahu podle zákona č. 65 zveřejňovat. Na jiné společnosti, které vyrábějí podobné výrobky, se však takový požadavek vztahovat nemusí.
- Prosazování zákona č. 65 je nekonzistentní.
- Společnosti se mohou rozhodnout, že varování nebudou uvádět, protože dospěly k závěru, že podle zákona č. 65 tak nejsou povinny učinit. Pokud výrobek není výstrahou opatřen, neznamená to, že neobsahuje na seznamu uvedené chemické látky v podobných množstvích.

Proč společnost Toro tuto výstrahu uvádí?

Společnost Toro se rozhodla, že bude spotřebitelům poskytovat co nejvíce informací, aby mohli činit informovaná rozhodnutí o produktech, které kupují a používají. Společnost Toro v určitých případech uvádí výstrahu, jestliže si je vědoma přítomnosti jedné nebo více na seznamu uvedených chemických látek, aniž by hodnotila úroveň expozice. Omezení expozice se totiž nevyžaduje u všech uvedených chemických látek. Společnost Toro se z důvodu opatrnosti rozhodla výstrahu dle zákona č. 65 uvést, přestože riziko expozice je u výrobků značky Toro zanedbatelné nebo spadá do rozmezí „žádné významné riziko“. Kromě toho, pokud společnost Toro takovou výstrahu neuvede, může být žalována státem Kalifornie nebo soukromými stranami, jež o prosazování zákona č. 65 usilují, a může být vystavena značným postihům.