



# TimeMaster® 76 cm gazonmaaier

Modelnr.: 20976—Serienr.: 402100000 en hoger

Modelnr.: 20978—Serienr.: 402100000 en hoger

## Gebruikershandleiding

## Inleiding

Deze loopmaaier met draaiende messen is bedoeld voor gebruik door particulieren. De machine is voornamelijk ontworpen voor het maaien van gras op goed onderhouden particuliere gazons. De machine is niet ontworpen voor het maaien van struikgewas of voor gebruik in de landbouw.

Lees deze informatie zorgvuldig door, zodat u weet hoe u de machine op de juiste wijze moet gebruiken en onderhouden en om letsel en schade aan de machine te voorkomen. U bent verantwoordelijk voor het juiste en veilige gebruik van de machine.

U kunt rechtstreeks contact opnemen met Toro via [www.Toro.com](http://www.Toro.com) voor informatie over producten en accessoires, om een dealer te vinden of om uw product te registreren.

Als u service, originele Toro onderdelen of aanvullende informatie nodig hebt, kunt u contact opnemen met een erkende Service Dealer of met de klantenservice van Toro. U dient hierbij altijd het modelnummer en het serienummer van uw machine te vermelden. De locatie van het plaatje met het modelnummer en het serienummer van het product is aangegeven op [Figuur 1](#). U kunt de nummers noteren in de ruimte hieronder.

**Belangrijk:** Scan met uw smartphone of tablet de QR-code op het plaatje met het serienummer om toegang te krijgen tot de garantie, onderdelen en andere productinformatie.



**Figuur 1**

g226630

1. Plaats van modelnummer en serienummer

Modelnr.:	_____
Serienr.:	_____

Er worden in deze handleiding een aantal mogelijke gevaren en een aantal veiligheidsberichten genoemd ([Figuur 2](#)) met de volgende waarschuwingssymbolen, die duiden op een gevaarlijke situatie die zwaar lichamelijk letsel of de dood tot gevolg kan hebben wanneer de veiligheidsvoorschriften niet in acht worden genomen.



**Figuur 2**

Waarschuwingssymbool

g000502

Er worden in deze handleiding twee woorden gebruikt om uw aandacht op bijzondere informatie te vestigen. **Belangrijk** attendeert u op bijzondere technische informatie en **Opmerking** duidt algemene informatie aan die bijzondere aandacht verdient.

Dit product voldoet aan alle relevante Europese richtlijnen; zie voor details de aparte productspecifieke conformiteitsverklaring.

**Bruto- en nettokoppel:** Het bruto- en nettokoppel van deze motor is door de motorfabrikant in laboratoriumomstandigheden gemeten volgens standaard J1940 of J2723 van de Society of Automotive Engineers (SAE). Omdat bij de configuratie rekening is gehouden met de veiligheids- en gebruiksvoorschriften, zal dit type maaiers in de praktijk een veel lager motorkoppel hebben. Raadpleeg de informatie van de motorfabrikant die wordt meegeleverd met de machine.

Gelieve niet te knoeien met de veiligheidsvoorzieningen of deze uit te schakelen. Controleer ook regelmatig dat deze nog werken. Probeer het afgesteld motortoerental niet te veranderen, anders kan er een onveilige situatie ontstaan waardoor u letsel kunt oplopen.

## Inhoud

Inleiding .....	1
Veiligheid .....	2
Algemene veiligheid .....	2



# Veiligheid

Deze machine is ontworpen in overeenstemming met de EN-norm ISO 5395:2013

## Algemene veiligheid

Dit product kan handen of voeten afsnijden en voorwerpen uitwerpen. Volg altijd alle veiligheidsinstructies op om ernstig letsel te voorkomen.

Gebruik van dit product voor andere doeleinden dan deze kan gevaarlijk zijn voor u of omstanders.

- Voordat u de motor start, moet u de instructies en waarschuwingen in deze *Gebruikershandleiding* en op de machine en de werktuigen lezen, begrijpen en uitvoeren.
- Houd uw handen en voeten uit de buurt van bewegende onderdelen van of onder de machine. Blijf altijd uit de buurt van afvoeropeningen.
- Gebruik de machine niet als er schermen of andere beveiligingsmiddelen ontbreken of als deze niet werken.
- Houd omstanders en kinderen op een veilige afstand van de machine. Laat kinderen nooit de machine bedienen. Laat enkel mensen die verantwoordelijk en getraind zijn en die bovendien vertrouwd zijn met de instructies en fysiek ertoe in staat zijn de machine bedienen.
- Stop de machine, schakel de motor uit, verwijder de sleutel voor de elektrische start (indien aanwezig). Wacht dan totdat alle bewegende delen tot stilstand zijn gekomen voordat u de machine bijtankt, onderhoud verricht of verstoppingen verwijdert.

Onjuist gebruik of onderhoud van deze machine kan letsel tot gevolg hebben. Om het risico op letsel te verkleinen, dient u zich aan de volgende veiligheidsinstructies te houden en altijd op het veiligheidssymbool te letten, dat betekent Voorzichtig, Waarschuwing of Gevaar – instructie voor persoonlijke veiligheid. Niet-naleving van deze instructies kan leiden tot lichamelijk of dodelijk letsel.

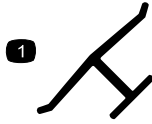
U vindt bijkomende veiligheidsinformatie waar nodig in deze handleiding.

Veiligheids- en instructiestickers .....	3
Montage .....	5
1 De handgreep monteren .....	5
2 De bedieningsstang voor het maimes monteren .....	6
3 De motor bijvullen met olie .....	6
4 De accu opladen .....	7
5 De grasvanger monteren .....	7
Algemeen overzicht van de machine .....	8
Specificaties .....	9
Gebruiksaanwijzing .....	10
Voor gebruik .....	10
Veiligheid vóór gebruik .....	10
Brandstoftank vullen .....	10
Het motoroliepeil controleren .....	11
Hoogte van handgreep instellen .....	11
De maaihoogte instellen .....	12
Tijdens gebruik .....	13
Veiligheid tijdens gebruik .....	13
Motor starten .....	13
De zelfaandrijving gebruiken .....	14
De motor afzetten .....	14
De maaimessen inschakelen .....	14
De maaimessen uitschakelen .....	15
De werking van het stopsysteem van het maimes controleren .....	15
Maaisel recyclen .....	16
Het maaisel opvangen .....	16
Het maaisel zijwaarts afvoeren .....	17
Tips voor bediening en gebruik .....	17
Na gebruik .....	18
Veiligheid na het werk .....	18
De onderkant van de machine reinigen .....	18
Onderhoud .....	19
Aanbevolen onderhoudsschema .....	19
De machine veilig onderhouden .....	19
Vorbereidingen voor onderhoudswerkzaamheden .....	19
Onderhoud van het luchtfilter .....	20
Motorolie verversen .....	20
De accu opladen .....	21
De zekering vervangen .....	22
De accu vervangen .....	22
Zelfaandrijving afstellen .....	23
Onderhoud van het mesaandrijfsysteem .....	23
Onderhoud van de maaimessen .....	24
Controle op kromme messen .....	25
Maaimessen verwijderen .....	26
Maaimessen monteren .....	26
Stalling .....	28
Algemene informatie .....	28
Het brandstofsysteem gebruiksklaar maken .....	28
De motor gebruiksklaar maken .....	28
De maaimachine uit de stalling halen .....	28

# Veiligheids- en instructiestickers



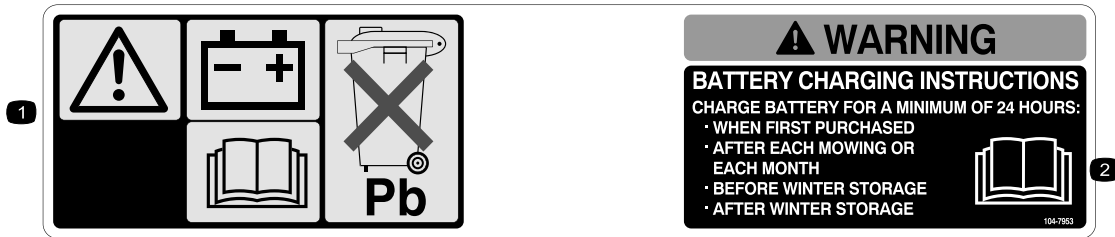
Veiligheidsstickers en veiligheidsinstructies zijn gemakkelijk zichtbaar voor de bestuurder en bevinden zich bij plaatsen waar gevaar kan ontstaan. Vervang alle beschadigde of ontbrekende stickers.



decaloemarket

## Merkteken van fabrikant

1. Dit merkteken geeft aan dat het mes onderdeel van een originele Toro maaimachine is.

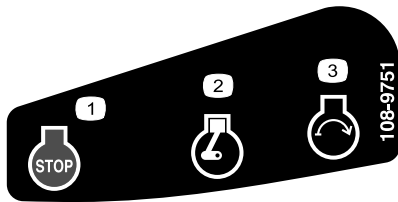


104-7953

decal104-7953

Uitsluitend model met elektrisch startsysteem

1. Waarschuwing – Raadpleeg de *Gebruikershandleiding* voor informatie over het opladen van de accu. Bevat lood, niet weggoien.
2. Raadpleeg de *Gebruikershandleiding*.

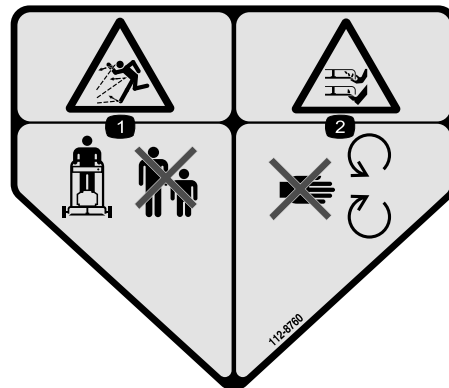


decal108-9751

108-9751

Uitsluitend model met elektrisch startsysteem

1. Motor afzetten
2. Motor – Lopen
3. Motor – Starten



decal112-8760

112-8760

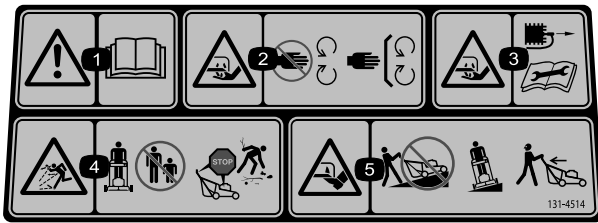
1. De machine kan voorwerpen uitwerpen – Houd omstanders op een veilige afstand van de machine.
2. Handen of voeten kunnen worden gesneden/geamputeerd – Blijf uit de buurt van bewegende onderdelen.



decal120-9570

120-9570

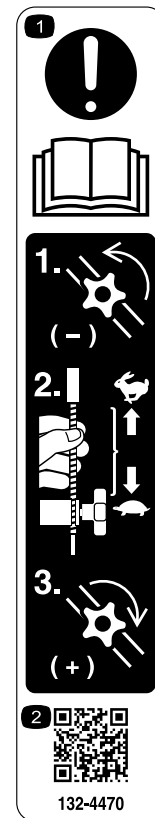
1. Waarschuwing: Blijf op afstand van bewegende delen; zorg dat alle beschermende delen op hun plaats zijn.



decal131-4514b

**131-4514**

1. Waarschuwing – Lees de *Gebruikershandleiding*.
2. Hands of voeten kunnen worden gesneden/geamputeerd door het maaimes – Blijf uit de buurt van bewegende onderdelen; houd alle beschermende delen op hun plaats.
3. Hands kunnen worden gesneden/geamputeerd door het maaimes – Trek de bougiekabel los en raadpleeg de instructies vóór u service- of onderhoudswerkzaamheden uitvoert.
4. De machine kan voorwerpen uitwerpen – Hou omstanders op een veilige afstand van de machine; zet de motor af voordat u de bestuurderspositie verlaat; verwijder vuil voordat u gaat maaien.
5. Hands of voeten kunnen worden gesneden/geamputeerd door het maaimes – Maai nooit heuvelopwaarts en heuvelafwaarts; gebruik de machine dwars op hellingen; kijk achterom als u achteruitloopt.



decal132-4470

**132-4470**

**Tractieafstelling**

1. Lees eerst de *Gebruikershandleiding* –
  - 1) Maak de knop los door deze linksom te draaien;
  - 2) Trek de kabel(s) weg van de motor om de tractie te verminderen, of duw de kabel(s) naar de motor om de tractie te vergroten;
  - 3) Zet de knop vast door deze rechtsom te draaien.
2. Scan de QR-code voor meer informatie over het afstellen van de tractie.

# Montage

**Belangrijk:** Verwijder het plastic waarmee de motor is afgedekt en eventueel ander plastic of verpakkingsmateriaal op de machine.

**Belangrijk:** Om te voorkomen dat de motor per ongeluk start, mag u de sleutel pas in het contactslot plaatsen als u klaar bent om de motor te starten (uitsluitend op model met elektrisch startsysteem).

1

## De handgreep monteren

Geen onderdelen vereist

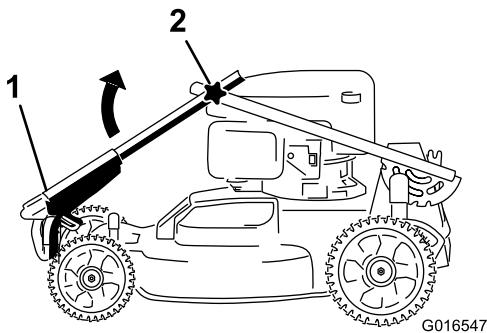
### Procedure

#### ⚠ WAARSCHUWING

Als de handgreep verkeerd wordt gemonteerd en uitgeklaapt, kunnen de kabels schade oplopen, waardoor de machine niet veilig kan worden gebruikt.

- Zorg ervoor dat u de kabels niet beschadigt als u de handgreep uitklapt.
- Indien een kabel is beschadigd, moet u contact opnemen met een erkende Service Dealer.

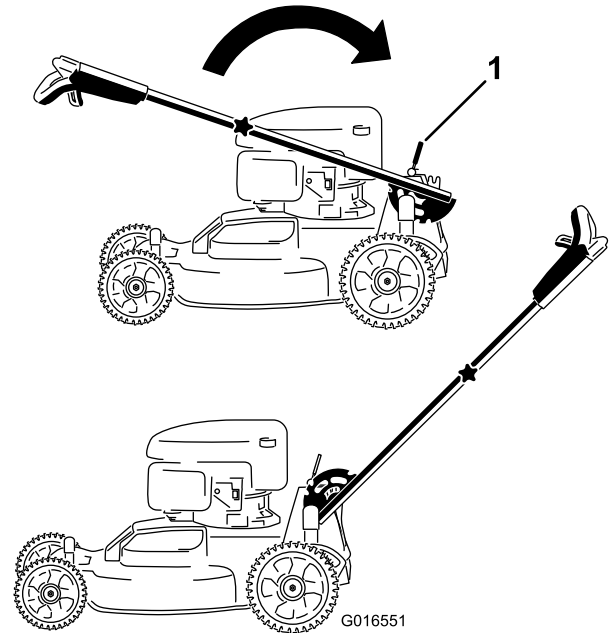
1. Draai het bovenste deel van de handgreep zo dat het in het onderste deel van de handgreep past (Figuur 3) en draai de twee knoppen op de handgreep vast om het bovenste deel van de handgreep te borgen (Figuur 4).



Figuur 3

1. Bovenste deel van de handgreep
2. Knop (2)

2. Maak de handgreepgrendel los (Figuur 4).



Figuur 4

1. Handgreepgrendel
3. Trek de handgreep naar achteren en borg deze op zijn plaats (Figuur 4).

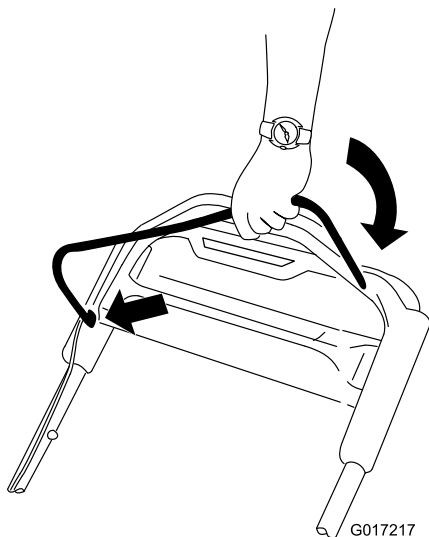
# 2

## De bedieningsstang voor het maimes monteren

Geen onderdelen vereist

### Procedure

Plaats de bedieningsstang van het maimes in het bovenste deel van de handgreep (Figuur 5).



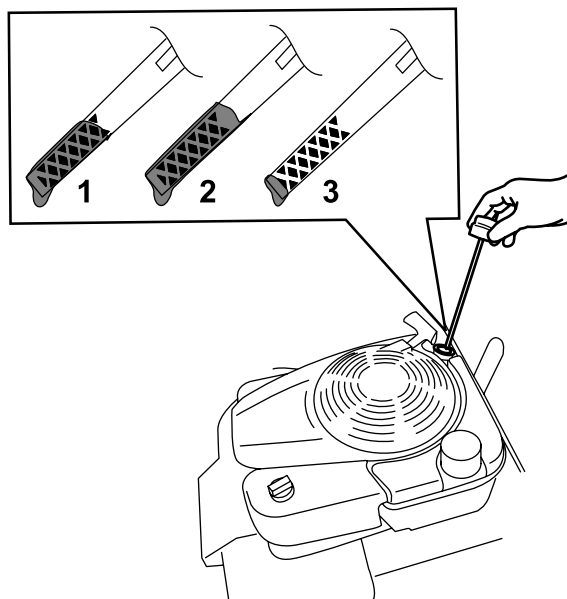
Figuur 5

g017217

## Motorolietype (cont'd.)

Motoroliecapaciteit	0,53 l
Olieviscositeit	SAE 30 of SAE 10W-30 reinigingsolie
API-onderhoudsclassificatie	SJ of hoger

1. Plaats de machine op een horizontaal oppervlak.
2. Verwijder de peilstok door de dop linksom te draaien en eruit te trekken (Figuur 6).



Figuur 6

g193261

1. Vol
2. Hoog
3. Laag

# 3

## De motor bijvullen met olie

Geen onderdelen vereist

### Procedure

**Belangrijk:** De machine wordt geleverd zonder olie in het carter, maar u ontvangt apart een fles motorolie. Vul het carter met olie voordat u de motor start.

### Motorolietype

3. Giet langzaam ongeveer  $\frac{3}{4}$  van de inhoud van het oliecarter in de vulbuis.
4. Wacht 3 minuten tot de olie in de motor gezakt is.
5. Veeg de peilstok met een schone doek schoon.
6. Steek de peilstok volledig in de vulbuis en verwijder de peilstok.
7. Lees het oliepeil af van de peilstok (Figuur 6).
  - Als het peil op de peilstok te laag staat, giet dan voorzichtig een kleine hoeveelheid olie in de vulbuis, wacht 3 minuten en herhaal stappen 5 tot en met 7 totdat de peilstok het juiste peil aangeeft.
  - Als het oliepeil op de peilstok te hoog is, tapt u de overtollige olie af tot de peilstok het juiste oliepeil aangeeft; zie [Motorolie verversen \(blad. 20\)](#).

**Belangrijk:** Als het oliepeil in het motor te hoog of te laag is en u laat de motor toch draaien, kunt u deze beschadigen.

8. Plaats de peilstok goed in de vulbuis.

**Belangrijk:** Ververs de motorolie na de eerste 5 bedrijfsuren, daarna moet dit elk jaar gebeuren. Zie [Motorolie verversen \(bladz. 20\)](#).

# 4

## De accu opladen

Geen onderdelen vereist

### Procedure

Uitsluitend model met elektrisch startstelsel

Zie [De accu opladen \(bladz. 21\)](#).

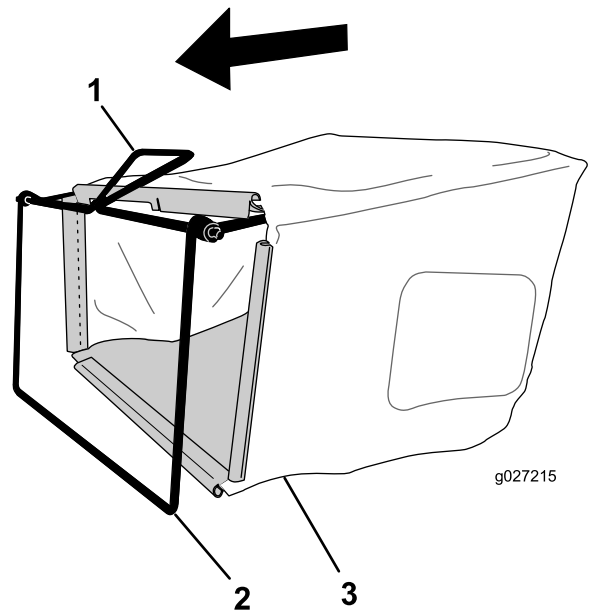
# 5

## De grasvanger monteren

Geen onderdelen vereist

### Procedure

1. Schuif de grasvanger over het frame; zie [Figuur 7](#).

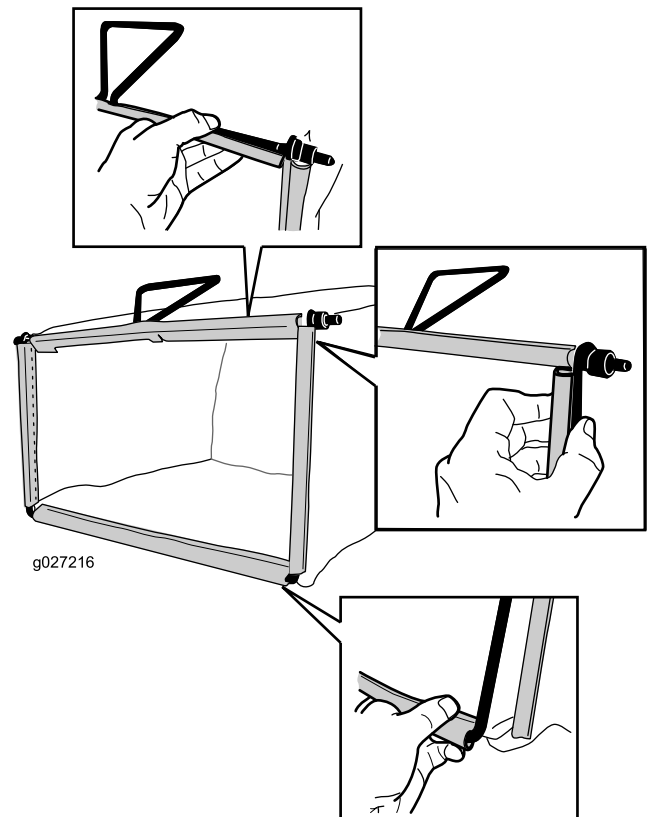


Figuur 7

1. Handgreep
2. Frame
3. Grasvanger

**Opmerking:** Schuif de grasvanger niet over de handgreep ([Figuur 7](#)).

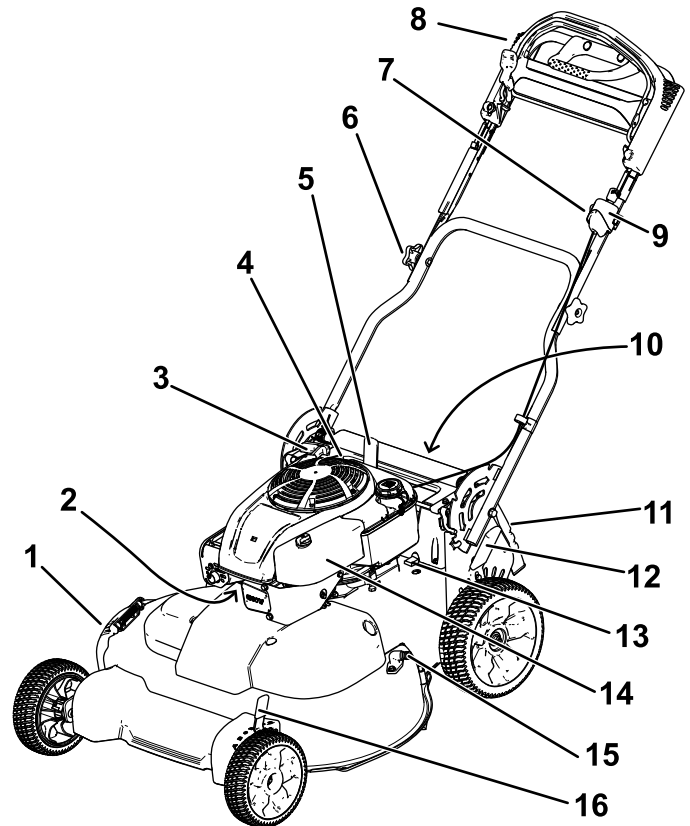
2. Haak het onderste kanaal van de grasvanger over de onderzijde van het frame ([Figuur 8](#)).



Figuur 8

3. Haak het bovenste en de zijkanalen van de grasvanger achtereenvolgens over de bovenzijde en de zijkanten van het frame (Figuur 8).

# Algemeen overzicht van de machine



g191969

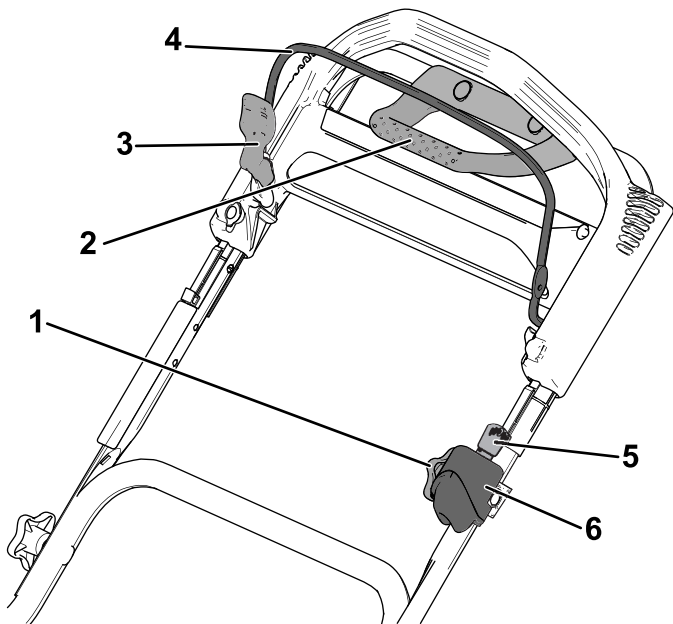
**Figuur 9**

- |                                     |                                                                                                                                  |
|-------------------------------------|----------------------------------------------------------------------------------------------------------------------------------|
| 1. Zijafvoergeleider                | 9. Contactschakelaar (uitsluitend op model met elektrisch startstelsysteem) of tuimelschakelaar (uitsluitend op standaardmodel). |
| 2. Bougie                           | 10. Accu (uitsluitend op model met elektrisch startstelsysteem; niet getoond)                                                    |
| 3. Handgreep van startkoord         | 11. Achteruitworpgleider                                                                                                         |
| 4. Vulbuis/Peilstok                 | 12. Achterste maaihoogtehendel                                                                                                   |
| 5. Handgreepgrendel                 | 13. Zekering                                                                                                                     |
| 6. Handgreepknop (2)                | 14. LuchtfILTER                                                                                                                  |
| 7. Regelknop van de zelfaandrijving | 15. Wasaansluiting                                                                                                               |
| 8. Bovenste deel van de handgreep   | 16. Voorste maaihoogtehendel                                                                                                     |



# Specificaties

Type	Gewicht	Lengte	Breedte	Hoogte
20976	65 kg	163 cm	81 cm	112 cm
20978	68 kg			

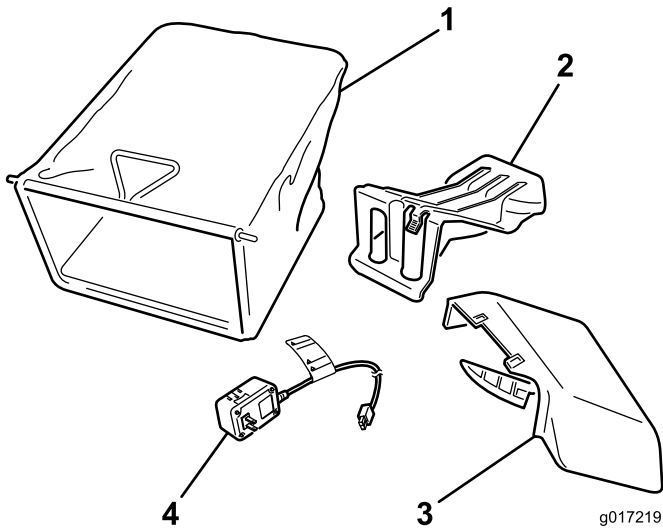


g191981

**Figuur 10**

Bovenste deel van de handgreep

- |                                                   |                                                                                                                              |
|---------------------------------------------------|------------------------------------------------------------------------------------------------------------------------------|
| 1. Regelknop van de zelfaandrijving               | 4. Bedieningsstang voor maaimes                                                                                              |
| 2. Handgreep tractiehulp                          | 5. Contactsleuteltje (uitsluitend model met elektrisch startsysteem)                                                         |
| 3. Vergrendeling van bedieningsstang voor maaimes | 6. Contactschakelaar (uitsluitend op model met elektrisch startsysteem) of tuimelschakelaar (uitsluitend op standaardmodel). |



g017219

g017219

**Figuur 11**

- |                                                  |                                                                 |
|--------------------------------------------------|-----------------------------------------------------------------|
| 1. Grasvanger                                    | 3. Zijuitwerpkanaal                                             |
| 2. Afsluiter van achteruitwerpkanal (gemonteerd) | 4. Acculader (uitsluitend modellen met elektrisch startsysteem) |

# Gebruiksaanwijzing

**Opmerking:** Bepaal vanuit de normale bestuurderspositie de linker- en rechterzijde van de machine.

## Voor gebruik

## Veiligheid vóór gebruik

### Algemene veiligheid

- Zorg ervoor dat u vertrouwd raakt met de bedieningsorganen en de veiligheidssymbolen, en weet hoe u de machine veilig kunt gebruiken.
- Controleer of de beschermplaten en veiligheidsvoorzieningen zoals grasgeleiders en/of de grasvanger op hun plaats zitten en naar behoren werken.
- Controleer de messen, bevestigingsbouten en het maaimechanisme altijd op slijtage of beschadiging.
- Controleer het werkgebied en verwijder alle voorwerpen die het gebruik van de machine zouden kunnen hinderen of die de machine zou kunnen uitwerpen.
- Bij het instellen van de maaihoogte kunt u in aanraking komen met een bewegend mes. Dit kan ernstig letsel veroorzaken.
  - Zet de motor af, verwijder het contactsleuteltje (alleen op model met elektrisch startsysteem) en wacht totdat alle bewegende onderdelen tot stilstand zijn gekomen.
  - Plaats uw vingers niet onder de maaikast als u de maaihoogte instelt.

### Veilig omgaan met brandstof

- Brandstof is uiterst ontvlambaar en zeer explosief. Brand of explosie van brandstof kan brandwonden bij u of anderen en materiële schade veroorzaken.
  - Om te voorkomen dat een statische lading de brandstof tot ontbranding kan brengen, moet u het brandstofreservoir en/of de machine op de grond plaatsen voordat u de tank vult, niet op een voertuig of een ander object.
  - Vul de brandstoftank in de open lucht wanneer de motor koud is. Neem eventueel gemorste benzine op.
  - Rook niet als u omgaat met brandstof, en houd brandstof uit de buurt van open vuur of vonken.
  - Als de motor draait of heet is, mag de brandstoftankdop niet worden verwijderd

en mag de tank niet met brandstof worden bijgevuld.

- Probeer de motor niet te starten als u brandstof morst. Zorg ervoor dat er geen ontstekingsbronnen in de buurt zijn totdat de brandstofdampen volledig zijn verdwenen.
- Bewaar brandstof in een goedgekeurd vat of blik en buiten bereik van kinderen.
- Brandstof is schadelijk of dodelijk bij inname. Langdurige blootstelling aan dampen kan leiden tot ernstig letsel en ziekte.
  - Voorkom dat u dampen lange tijd inademt.
  - Houd uw handen en gezicht uit de buurt van de vulpijp en de opening van de brandstoftank.
  - Houd brandstof uit de buurt van uw ogen en huid.

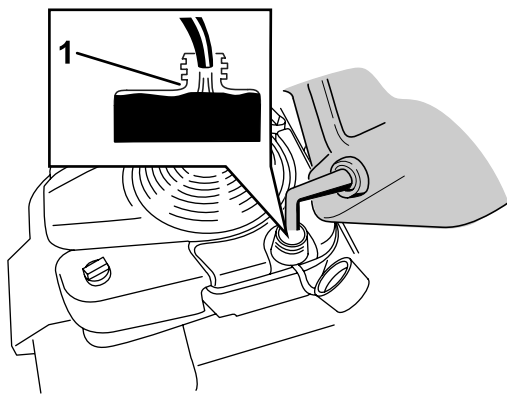
## Brandstoftank vullen

- Gebruik voor de beste resultaten uitsluitend schone, verse, loodvrije benzine met een octaangetal van 87 of hoger (indelingsmethode (R+M)/2).
- Met zuurstof verrijkte benzine met ten hoogste 10% ethanol of 15% MTBE is geschikt.
- **Geen** ethanolmengsels van benzine gebruiken (zoals E15 of E85) met meer dan 10% ethanol per volume. Dit kan leiden tot verminderde prestaties en/of motorschade die mogelijk niet gedekt wordt door de garantie.
- **Geen** benzine gebruiken die methanol bevat.
- Tijdens de winter **geen** brandstof bewaren in de brandstoftank of in brandstofblikken, tenzij een stabilizer aan de brandstof werd toegevoegd.
- **Meng** nooit olie door benzine.

Vul de brandstoftank met verse loodvrije, normale benzine van een bekend merk.

**Belangrijk:** Om startproblemen te verminderen, moet u het hele seizoen een stabilizer toevoegen aan de benzine. Meng de stabilizer met benzine die niet ouder is dan 30 dagen.

1. Reinig de omgeving van de tankdop en verwijder de dop van de tank (Figuur 12).

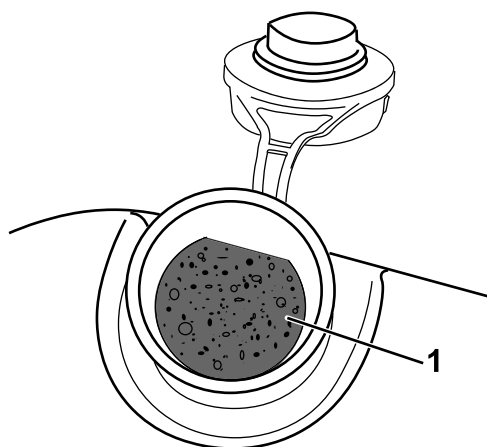


Figuur 12

g197784

1. Vul de brandstoftank niet hoger dan de onderkant van de buis van de brandstoftank.

**Belangrijk:** Deze maaier is voorzien van een speciale brandstoftank dat een schuimelement gebruikt om het klotsen van de brandstof te voorkomen. Verwijder dit schuimelement nooit, want het verzekert dat de motor alle brandstof in de tank kan gebruiken (Figuur 13).



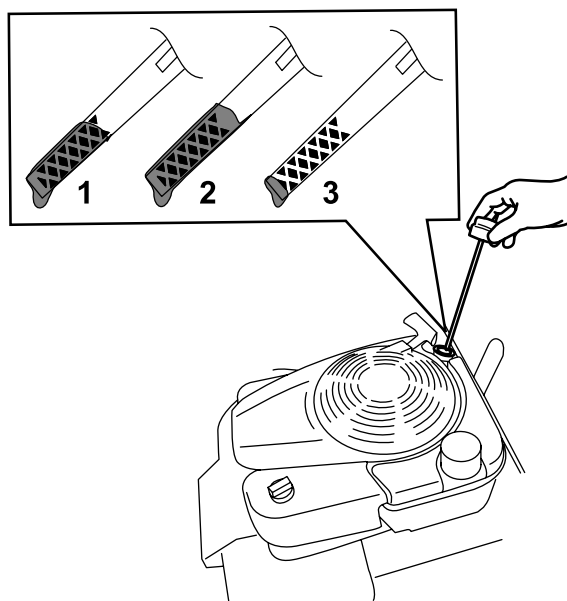
Figuur 13

g197639

1. Schuimelement
2. Draai de brandstofdop stevig vast met de hand.

## Het motoroliepeil controleren

1. Plaats de machine op een horizontaal oppervlak.
2. Verwijder de peilstok door de dop linksom te draaien en eruit te trekken (Figuur 14).



Figuur 14

g193261

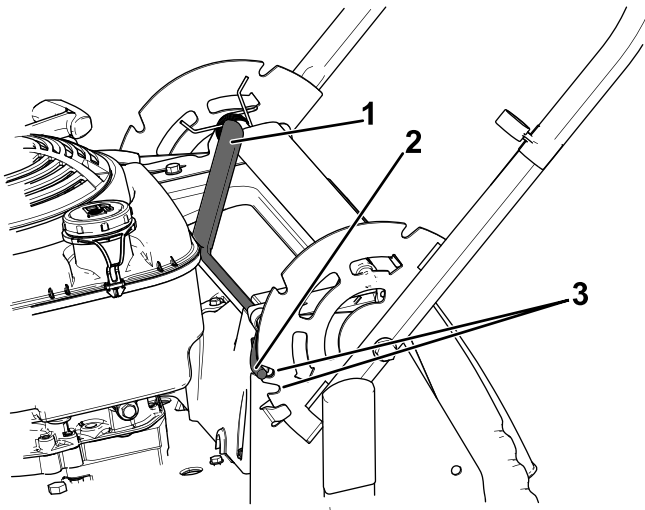
1. Vol
  2. Hoog
  3. Laag
3. Veeg de peilstok met een schone doek schoon.
  4. Steek de peilstok volledig in de vulbuis en verwijder de peilstok.
  5. Lees het oliepeil af van de peilstok (Figuur 14).
    - Als het oliepeil op de peilstok te laag is (Figuur 14), giet dan voorzichtig een kleine hoeveelheid SAE 30 of SAE 10W-30 reinigingsolie in de vulbuis, wacht 3 minuten en herhaal stappen 3 tot en met 5 totdat de peilstok het juiste peil aangeeft. Raadpleeg [Motorolie verversen \(bladz. 20\)](#) voor het olietype.
    - Als het oliepeil op de peilstok te hoog is (Figuur 14), tapt u de overtollige olie af totdat de peilstok het juiste peil aangeeft, zie [Motorolie verversen \(bladz. 20\)](#).
  6. Plaats de peilstok goed in de vulbuis.

**Belangrijk:** Als het oliepeil in het motor te hoog of te laag is en u laat de motor toch draaien, kunt u deze beschadigen.

## Hoogte van handgreep instellen

U kunt de handgreep hoger of lager zetten in een stand die u comfortabeler vindt.

1. Trek de handgreepgrendel naar achteren om de vergrendelpennen vrij te stellen (Figuur 15).

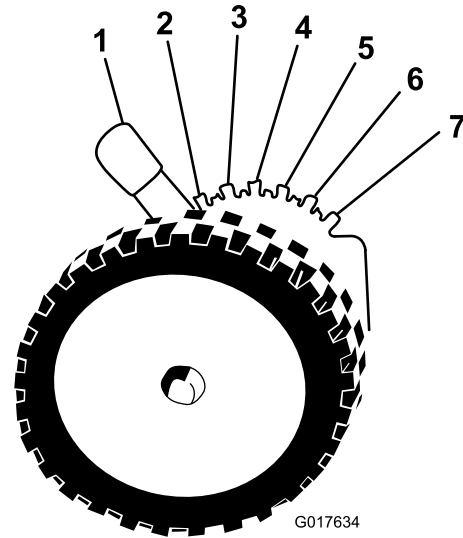


**Figuur 15**

g191982

1. Handgreepgrendel
2. Vergrendelpennen (2)
3. Inkepingen

2. Draai de handgreep en lijn de gewenste inkeping van de handgreepbeugel uit met de vergrendelpennen; zie [Figuur 15](#).
3. Laat de handgreephendel los om de handgreep op zijn plaats te borgen.



**Figuur 16**

G017634

g017634

Voorste maaihoogtehendel

- |               |              |
|---------------|--------------|
| 1. A: 10,8 cm | 5. E: 5,7 cm |
| 2. B: 9,5 cm  | 6. F: 4,4 cm |
| 3. C: 8,3 cm  | 7. G: 3,2 cm |
| 4. D: 7,0 cm  |              |

## De maaihoogte instellen

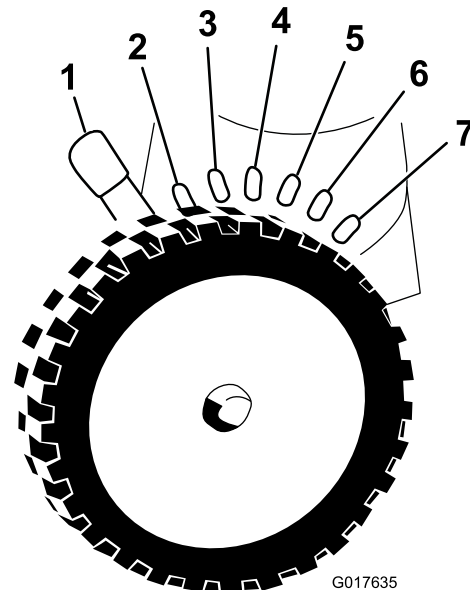
### **⚠ VOORZICHTIG**

Als de motor heeft gelopen, kan de geluiddemper heet zijn en ernstige brandwonden veroorzaken.

Blijf uit de buurt van een hete geluiddemper.

Zet de maaihoogte op de gewenste stand; zie [Figuur 16](#) en [Figuur 17](#).

**Opmerking:** Om de machine hoger te zetten, moet u de voorste en achterste maaihoogtehendel naar voren bewegen; om de machine lager te zetten, moet u de maaihoogtehendels naar achteren bewegen. Stel alle wielen in op dezelfde hoogte, tenzij bijzondere omstandigheden anders vereisen, zie [Tips voor bediening en gebruik \(bladz. 17\)](#).



**Figuur 17**

G017635

g017635

Achterste maaihoogtehendel

- |               |              |
|---------------|--------------|
| 1. A: 10,8 cm | 5. E: 5,7 cm |
| 2. B: 9,5 cm  | 6. F: 4,4 cm |
| 3. C: 8,3 cm  | 7. G: 3,2 cm |
| 4. D: 7,0 cm  |              |

# Tijdens gebruik

## Veiligheid tijdens gebruik

### Algemene veiligheid

- Draag geschikte kleding en uitrusting, zoals oogbescherming, een lange broek, stevige schoenen met een gripvaste zool en gehoorbescherming. Draag lang haar niet los, steek losse kledingstukken goed vast en draag geen bungelende juwelen.
- Gebruik de machine niet als u ziek of moe bent of onder de invloed van alcohol of drugs bent.
- Het maimes is scherp, contact met het maimes kan ernstig lichamelijk letsel veroorzaken. Zet de motor af, verwijder het contactsleuteltje (alleen modellen met elektrisch startsysteem) en wacht totdat alle bewegende onderdelen tot stilstand zijn gekomen voordat u de bestuurderspositie verlaat.
- Als u de bedieningsstang loslaat, moeten de motor en het mes binnen 3 seconden stoppen. Als dit niet het geval is, mag u de machine niet meer gebruiken en moet u contact opnemen met een erkende servicedealer.
- Houd omstanders, in het bijzonder kleine kinderen, uit de buurt van het werkgebied. Stop de machine als iemand het werkgebied betreedt.
- Kijk altijd naar beneden en achterom voordat u achteruitrijdt.
- Gebruik de machine enkel bij een goede zichtbaarheid en in geschikte weersomstandigheden. Gebruik de machine niet als het kan bliksemen.
- Als u nat gras en natte bladeren maait, kunt u uitglijden, in aanraking komen met het mes en ernstig letsel oplopen. Gebruik de machine niet in vochtige omstandigheden.
- Wees uiterst voorzichtig bij het naderen van blinde hoeken, struiken, bomen en andere objecten die uw zicht kunnen belemmeren.
- Kijk uit voor gaten, geulen, hobbels, stenen of andere verborgen objecten. Op oneffen terrein kan de machine omslaan of u kunt uw evenwicht verliezen of wegglijden.
- Als de maaimachine toch een voorwerp raakt en begint te trillen, moet u meteen de motor afzetten, de contactsleutel verwijderen (indien de machine hiermee is uitgerust), wachten totdat alle bewegende onderdelen tot stilstand zijn gekomen en de bougiekabel losmaken voordat u de maaimachine op beschadiging controleert. Voer alle noodzakelijke reparaties uit voordat u de machine weer in gebruik neemt.
- Voordat u de bedieningspositie verlaat, moet u de motor afzetten, het contactsleuteltje verwijderen (alleen modellen met elektrisch startsysteem) en wachten tot alle bewegende onderdelen tot stilstand zijn gekomen.
- Als de motor heeft gelopen, kan de geluiddemper heet zijn en ernstige brandwonden veroorzaken. Blijf uit de buurt van een hete geluiddemper.
- Controleer de onderdelen van de grasvanger en het uitwerpkanal regelmatig op slijtage en beschadiging en vervang ze indien nodig door onderdelen die de fabrikant heeft aanbevolen.
- Gebruik alleen accessoires en werktuigen die door The Toro® Company zijn goedgekeurd.

### De machine veilig gebruiken op hellingen

- Maai met de helling mee, nooit helling op en af. Ga zeer zorgvuldig te werk als u van richting verandert op een helling.
- Maai niet op al te steile hellingen. Het niet goed neerzetten van de voeten kan ongevallen veroorzaken waarbij de gebruiker wegglijdt en ten val komt.
- Maai voorzichtig in de buurt van steile hellingen, greppels of dijken.

## Motor starten

### Standaardmodel

Trek het startkoord langzaam uit totdat u weerstand voelt; daarna krachtig uittrekken. Laat het koord langzaam terugkeren.

**Opmerking:** Als de motor na enkele pogingen niet wil starten, moet u contact opnemen met een erkende Service Dealer.

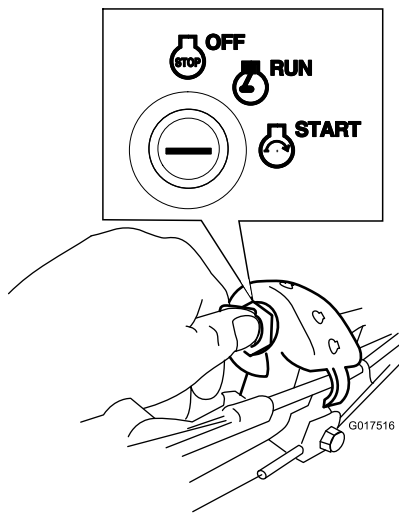
### Model met elektrische starter

Start de motor van een model met elektrische starter door het contactsleuteltje of het startkoord te gebruiken.

- **Contactsleuteltje:** Draai het contactsleuteltje naar de stand Start ([Figuur 18](#)); laat de sleutel los zodra de motor start.

**Belangrijk:** Probeer niet om de motor te starten als de mesbedieningsstang voor het maimes ingeschakeld is; dit kan de zekering laten springen.

**Opmerking:** Houd het contactsleuteltje niet langer dan 5 seconden in de startstand. Anders kan de startmotor doorbranden.



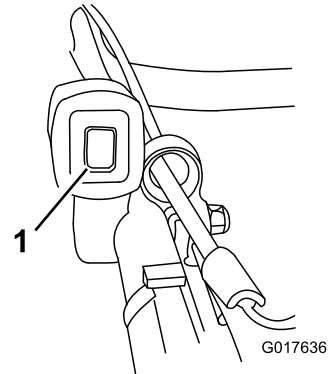
Figuur 18

g017516

## De motor afzetten

### Standaardmodel

Druk de tuimelschakelaar (Figuur 20) in de stand STOP tot de motor stopt.



Figuur 20

g017636

#### • Startkoord:

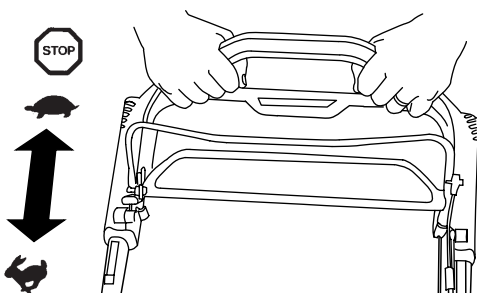
1. Draai het contactsleuteltje naar de stand LOPEN (Figuur 18).
2. Trek het startkoord langzaam naar achteren totdat u weerstand voelt; daarna krachtig uittrekken. Laat het koord langzaam terugkeren.

1. Tuimelschakelaar

## De zelfaandrijving gebruiken

Om de zelfaandrijving te activeren, loopt u gewoon vooruit. Neem het bovenste deel van de handgreep vast en houd uw ellebogen naast uw lichaam; de maaimachine richt zich automatisch naar uw loopsnelheid (Figuur 19).

**Opmerking:** U kunt de machine laten rijden met de maaimessen ingeschakeld of uitgeschakeld.

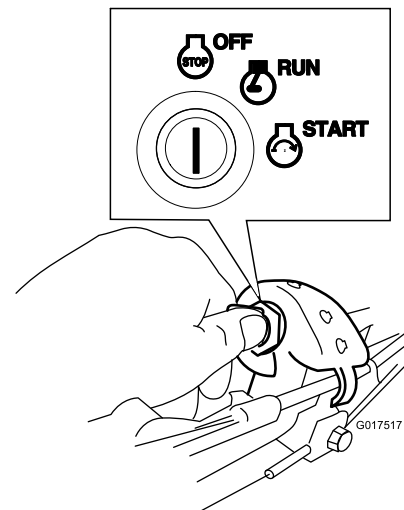


Figuur 19

g193359

### Model met elektrische starter

1. Draai het contactsleuteltje op UIT (Figuur 21).



Figuur 21

g017517

2. Als de motor gestopt is, verwijdert u het contactsleuteltje. Neem het mee als u de machine achterlaat.

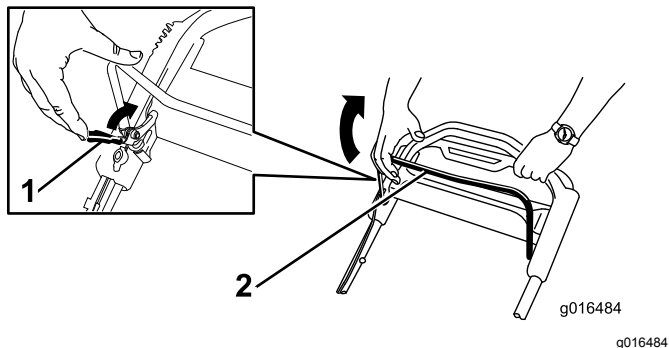
**Opmerking:** Gebruik de handgreep voor tractiehulp in situaties waar u meer controle nodig hebt dan alleen de zelfaandrijving u kan geven.

## De maaimessen inschakelen

Als u de motor start, mogen de messen niet draaien. U moet de maaimessen in werking stellen om te maaien.



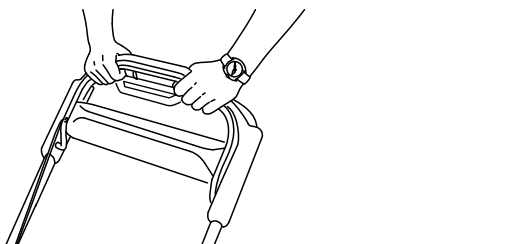
1. Trek de vergrendeling van de mesbedieningsstang achteruit naar de mesbedieningsstang (Figuur 22).



Figuur 22

- |                                                   |                                 |
|---------------------------------------------------|---------------------------------|
| 1. Vergrendeling van bedieningsstang voor maaimes | 2. Bedieningsstang voor maaimes |
|---------------------------------------------------|---------------------------------|

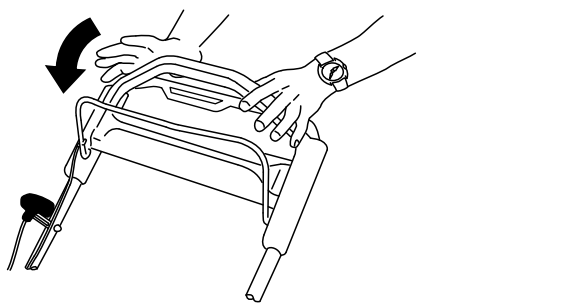
2. Trek **langzaam** de mesbedieningsstang achteruit naar de handgreep (Figuur 22).
3. Houd de bedieningsstang van het maaimes tegen de handgreep (Figuur 23).



Figuur 23

## De maaimessen uitschakelen

Laat de bedieningsstang van het maaimes los (Figuur 24).



Figuur 24

**Belangrijk:** Als u de bedieningsstang loslaat, moeten de messen binnen 3 seconden tot

stilstand komen. Als dit niet gebeurt, mag u de machine niet verder gebruiken en moet u contact opnemen met een erkende servicedealer.

## De werking van het stopstelsel van het maaimes controleren

**Onderhoudsinterval:** Bij elk gebruik of dagelijks

Controleer of de messen stoppen binnen de 3 seconden nadat u de mesbedieningsstang hebt losgelaten.

## De grasvanger gebruiken

U kunt de grasvanger gebruiken om het stopstelsel van het maaimes te controleren.

1. Verwijder de afsluiter van het achteruitwerpkanal.
2. Plaats de lege grasvanger op de maaimachine.
3. Start de motor.
4. Schakel de messen in.

**Opmerking:** De grasvanger moet gaan opzwellen. Dit betekent dat de messen ingeschakeld zijn en draaien.

5. Hou de grasvanger in het oog en laat de mesbedieningsstang los.

**Opmerking:** Als de grasvanger niet binnen de 3 seconden leegloopt, is het stopstelsel van het maaimes mogelijk beschadigd. Als u hier niets aan doet, kan het onveilig worden om de machine te gebruiken. Neem contact op met een erkende Service Dealer om uw maaimachine te laten inspecteren en repareren.

6. Zet de motor uit en wacht totdat alle bewegende onderdelen tot stilstand gekomen zijn.

## De grasvanger niet gebruiken

1. Plaats de maaimachine op een verhard oppervlak en uit de wind.
2. Stel alle 4 wielen in op de maaistand van 89 mm.
3. Neem een stuk krant en maak hiervan een prop die onder het maaidek past (met een doorsnede van ongeveer 75 mm).
4. Plaats de prop krantenpapier 13 cm vóór de maaimachine.
5. Start de motor.
6. Schakel de messen in.
7. Laat de mesbedieningsstang los en wacht 3 seconden.

8. Duw na 3 tellen de machine in een snelle beweging vooruit over de prop.
9. Zet de motor uit en wacht totdat alle bewegende onderdelen tot stilstand gekomen zijn.
10. Ga naar de voorzijde van de maaimachine en controleer de prop krantenpapier.

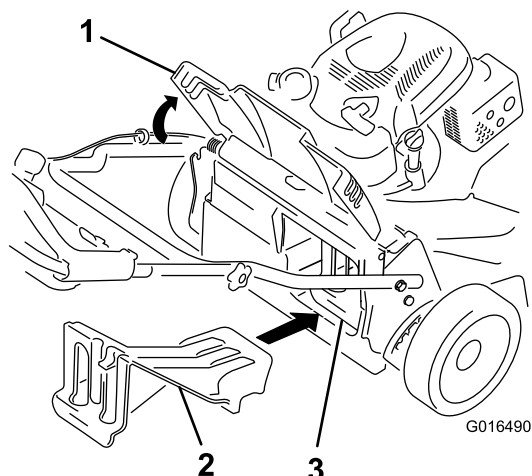
**Opmerking:** Als de prop niet onder de maaier is gegaan, herhaalt u stappen 4 tot en met 10.

11. Als de prop uit elkaar gevallen of versnipperd is, duidt dit erop dat de messen niet op de juiste manier zijn gestopt. Dit betekent dat u de machine niet veilig kunt gebruiken. Neem contact op met een erkende servicedealer.

## Maaisel recyclen

Als de machine wordt geleverd, is deze gereed om maaisel en bladafval naar het gazon te recyclen. De machine voorbereiden om te recyclen:

- Als de maaier voorzien is van het zijuitwerpkanaal, verwijder dit dan en sluit de klep van de zijuitworp; zie [Het zijuitwerpkanaal verwijderen \(bladz. 17\)](#).
- Verwijder de grasvanger als deze aan de machine is bevestigd; zie [De grasvanger verwijderen \(bladz. 17\)](#).
- Als de afsluiter van de achteruitworp niet aan de machine is bevestigd, neem deze dan vast bij de handgreep, til de klep aan de achterzijde op, en steek de afsluiter in het achteruitwerpkanaal tot de vergrendeling op zijn plaats valt; zie [Figuur 25](#).



**Figuur 25**

1. Achterklep
2. Afsluiter van achteruitworp
3. Afsluiter van achteruitwerpkanaal gemonteerd

## ⚠ WAARSCHUWING

Als u de machine maaisel laat recyclen zonder de afsluiter, kunnen er voorwerpen uitgeworpen worden in uw richting of die van omstanders. Daarnaast kunt u ook in contact komen met de messen. Uitgeworpen objecten of contact met de messen kan leiden tot ernstig letsel of de dood.

Controleer of de afsluiter van de achterafvoer is gemonteerd alvorens het maaisel te recyclen. Schakel nooit de messen in wanneer noch de afsluiter van de achterafvoer noch de grasvanger op de machine gemonteerd is.

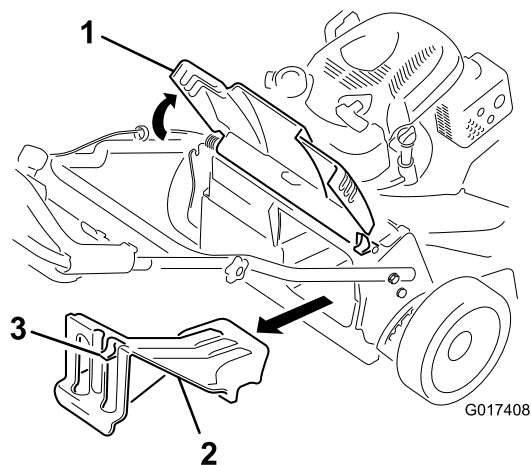
## Het maaisel opvangen

Gebruik de grasvanger als u maaisel en bladafval wilt verzamelen.

Als het zijuitwerpkanaal op de maaier is bevestigd, moet u dit verwijderen voordat u het maaisel gaat opvangen; zie [Het zijuitwerpkanaal verwijderen \(bladz. 17\)](#).

## Montage van de grasvanger

1. Zet de achterklep omhoog en houd hem in deze stand ([Figuur 26](#)).



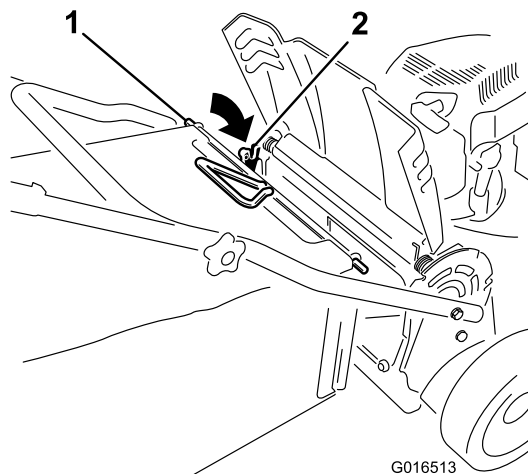
**Figuur 26**

1. Achterklep
2. Afsluiter van achteruitworp
3. Vergrendeling

2. Verwijder de afsluiter van het achteruitwerpkanaal door de vergrendeling met uw duim naar beneden te drukken en de afsluiter uit de machine te trekken ([Figuur 26](#)).
3. Breng de grasvangerstang aan in de inkepingen onderaan de handgreep en schud de grasvanger heen en weer om zeker te zijn dat de stang



helemaal in de beide inkepingen zit; zie [Figuur 27](#).



**Figuur 27**

1. Grasvangerstang      2. Inkeping (2)

4. Laat de achterklep zakken tot deze op de grasvanger ligt.

## De grasvanger verwijderen

Om de zak te verwijderen, voert u de stappen in [Montage van de grasvanger \(bladz. 16\)](#) in omgekeerde volgorde uit.

## Het maaisel zijwaarts afvoeren

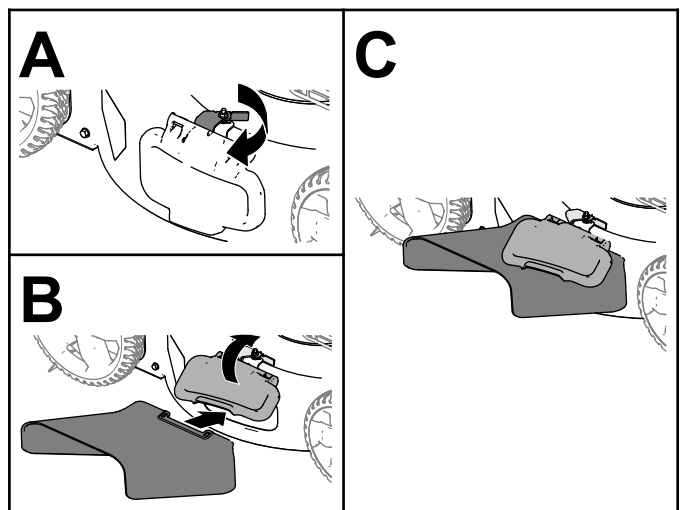
Gebruik de zijafvoer als u zeer hoog gras maait.

Als de grasvanger op de machine zit, moet u die verwijderen en de afsluiter van de achteruitworp plaatsen (zie [De grasvanger verwijderen \(bladz. 17\)](#)) vóór u het maaisel zijwaarts afvoert.

**Belangrijk:** Controleer of de afsluiter van de achterafvoer is gemonteerd alvorens het maaisel te recyclen ([Figuur 25](#)).

## Zijuitwerpkanal monteren

Ontgrendel de afsluiter en breng deze omhoog; plaats het zijuitwerpkanal ([Figuur 28](#)).



**Figuur 28**

## Het zijuitwerpkanal verwijderen

Om het zijuitwerpkanal te verwijderen, brengt u de afsluiter omhoog, verwijdert u het zijuitwerpkanal en brengt u de afsluiter weer omlaag tot deze veilig sluit.

## Tips voor bediening en gebruik

### Algemene maaitips

- Controleer het werkgebied en verwijder alle voorwerpen die de machine zou kunnen uitwerpen.
- Zorg ervoor dat de messen geen vaste voorwerpen raken. Maai nooit met opzet over voorwerpen.
- Als de maaimachine toch een voorwerp raakt en begint te trillen, moet u meteen de motor afzetten, de contactsleutel verwijderen (indien de machine hiermee is uitgerust) de bougiekabel losmaken en de maaimachine op beschadiging controleren.
- De beste resultaten krijgt u door nieuwe messen te monteren voordat het maaiseizoen begint.
- Vervang indien nodig de maaimessen door Toro-messen.

### Gras maaien

- U moet telkens niet meer dan ongeveer één derde van de grassprietten afmaaien. Maai niet met een stand lager dan 51 mm, tenzij de grasmat dun is, of als het laat in het najaar is wanneer het gras langzamer begint te groeien.
- Als u gras wilt maaien dat langer dan 15 cm is, moet u maaien op de maximale maaihoogte en met een langzamere loopsnelheid. Vervolgens gaat u maaien op een lagere maaihoogte om het

gazon een zo fraai mogelijk uiterlijk te geven. Als het gras te hoog is, kan de machine verstopt raken en de motor afslaan.

- Nat gras en natte bladeren gaan aancoeken, waardoor de maaimachine verstopt kan raken of de motor kan afslaan. Gebruik de machine niet in vochtige omstandigheden.
- Wees bedacht op het risico van brand in zeer droge omstandigheden; neem alle plaatselijke brandwaarschuwingen in acht en houd de machine vrij van droog gras en bladafval.
- Maai steeds in wisselende richtingen. Hierdoor wordt het maaisel beter over het gazon verstrooid, zodat het gazon gelijkmatig wordt bemest.
- Als u met het uiterlijk van het voltooide gazon niet tevreden bent, probeer dan een of meer van de volgende stappen:
  - Vervang de maaimessen of laat ze slijpen.
  - Loop langzamer tijdens het maaien.
  - Stel de maaimachine in op een hogere maaihoogte.
  - Maai het gras vaker.
  - Laat de maaibanen overlappen in plaats van steeds een volledig nieuwe baan te maaien.

## Bladeren fijnmaken

- Na het maaien moet altijd 50% van het gazon zichtbaar blijven door de bladerlaag. Dit kan een of meerdere rondgangen over de bladeren vereisen.
- Als er een laag bladeren van meer dan 13 cm op het gazon ligt, moet u eerst met een hogere maaihoogte werken en vervolgens nogmaals maaien op de gewenste hoogte.
- Als de maaimachine de bladeren niet fijn genoeg maakt, is het beter om wat langzamer te maaien.

## Na gebruik

## Veiligheid na het werk

### Algemene veiligheid

- Verwijder gras en vuil van de machine om brand te voorkomen. Neem gemorste olie of brandstof op.
- Laat de motor afkoelen voordat u de machine in een afgesloten ruimte opslaat.
- Bewaar de machine of brandstofhouder nooit bij een open vlam, vonk of waakvlam bij bijv. een geiser of andere apparaten.

## De machine veilig vervoeren

- Verwijder de contactsleutel (indien de machine hiermee is uitgerust) voordat u de machine voor transport inlaadt.
- Wees voorzichtig bij het in- of uitladen van de machine.
- Zet de machine vast zodat ze niet kan gaan rollen.

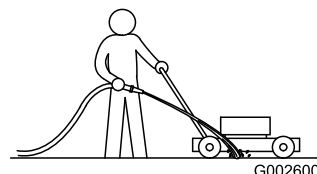
## De onderkant van de machine reinigen

**Onderhoudsinterval:** Na elk gebruik

Om de beste resultaten te verkrijgen, dient u de onderkant van de machine te reinigen zodra u klaar bent met maaien.

1. Zet de machine in zijn laagste maaistand.
2. Plaats de machine op een verhard horizontaal oppervlak.
3. Terwijl de motor en het maaimes ingeschakeld zijn, spuit u een straal water voor het **rechter** achterwiel (Figuur 29).

**Opmerking:** Het opspattende water komt dan in de baan van het maaimes en spoelt het maaisel weg.



Figuur 29

g002600

4. Als er geen maaisel meer onder vandaan komt, draait u de kraan dicht en brengt u de machine naar een droge plaats.
5. Laat de motor een paar minuten lopen om de onderzijde van de machine te drogen.

# Onderhoud

## Aanbevolen onderhoudsschema

Onderhoudsinterval	Onderhoudsprocedure
Na de eerste 5 bedrijfsuren	<ul style="list-style-type: none"><li>• Ververs de motorolie.</li></ul>
Bij elk gebruik of dagelijks	<ul style="list-style-type: none"><li>• Werking van de mesremkoppeling controleren.</li><li>• Controleer het luchtfilter en reinig of vervang het indien nodig.</li><li>• Controleer de maaimessen.</li></ul>
Na elk gebruik	<ul style="list-style-type: none"><li>• Verwijder maaisel en vuil van de onderkant van de machine.</li></ul>
Om de 25 bedrijfsuren	<ul style="list-style-type: none"><li>• Laad de accu gedurende 24 uur op (uitsluitend model met elektrisch startsysteem).</li></ul>
Om de 50 bedrijfsuren	<ul style="list-style-type: none"><li>• Reiniging van het luchtfilter; reiniging is vaker nodig bij gebruik onder stoffige omstandigheden.</li><li>• Ververs de motorolie.</li><li>• Onderhoud het mesaandrijfsysteem.</li></ul>
Om de 200 bedrijfsuren	<ul style="list-style-type: none"><li>• Vervanging van het luchtfilter; vervanging is vaker nodig bij gebruik onder stoffige omstandigheden.</li></ul>
Jaarlijks	<ul style="list-style-type: none"><li>• Onderhoud van het luchtfilter; onderhoud is vaker nodig bij gebruik onder stoffige omstandigheden.</li><li>• Ververs de motorolie.</li><li>• Onderhoud van de maaimessen.</li></ul>
Jaarlijks of vóór stalling	<ul style="list-style-type: none"><li>• Laad de accu op (uitsluitend model met elektrisch startsysteem).</li><li>• Laat de benzine uit de brandstoftank lopen voordat u vereiste reparaties uitvoert of voor de jaarlijkse stalling.</li></ul>

**Belangrijk:** Raadpleeg de gebruikershandleiding van de motor voor verdere onderhoudsprocedures.

Vervangingsonderdelen zijn verkrijgbaar bij een erkende servicedealer of via [www.torodealer.com](http://www.torodealer.com) (alleen voor klanten in de VS). Motoronderdelen zijn alleen verkrijgbaar via een erkende servicedealer.

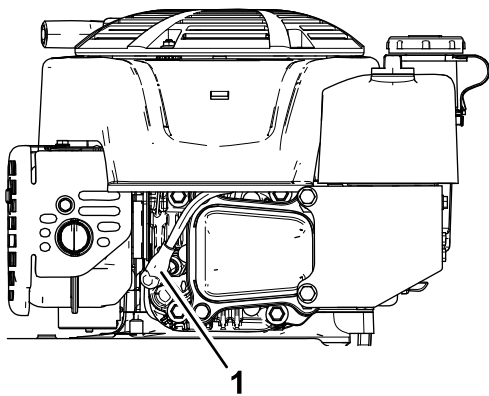
## De machine veilig onderhouden

- Trek de bougiekabel los van de bougie en verwijder het contactsleuteltje (alleen modellen met elektrisch startsysteem) voordat u onderhoudswerkzaamheden uitvoert.
- Draag handschoenen en oogbescherming wanneer u servicewerkzaamheden verricht.
- Het maimes is scherp, contact met het maimes kan ernstig lichamelijk letsel veroorzaken. Gebruik handschoenen als u het mes monteert. Repareer of wijzig het mes/de messen niet.
- Knoei nooit met de veiligheidsvoorzieningen. Controleer regelmatig of deze goed werken.
- Als u de machine kantelt, kan er benzine uit de tank lekken. Benzine is ontvlambaar en explosief en kan lichamelijk letsel veroorzaken. Laat de motor drooglopen of pomp de brandstof met een handpomp uit de tank. Gebruik nooit een hevel.
- Om de beste prestaties te verkrijgen en ervoor te zorgen dat de veiligheidscertificaten van de

machine blijven gelden, moet u ter vervanging altijd originele onderdelen en accessoires van Toro aanschaffen. Gebruik ter vervanging nooit onderdelen en accessoires van andere fabrikanten, omdat dit gevaarlijk kan zijn en de productgarantie hierdoor kan vervallen.

## Vorbereidingen voor onderhoudswerkzaamheden

1. Zet de motor af, verwijder de contactsleutel (indien de machine hiermee is uitgerust) en wacht totdat alle bewegende onderdelen tot stilstand zijn gekomen.
2. Maak de bougiekabel los van de bougie (Figuur 30).



Figuur 30

g191983

1. Bougiekabel

3. Nadat u de onderhoudswerkzaamheden hebt uitgevoerd, moet u de kabel weer aansluiten op de bougie.

**Belangrijk:** Voordat u de machine kantelt om olie te verversen of de messen te vervangen, moet u de machine gebruiken totdat de benzinetank leeg is. Als u de machine moet kantelen voordat de benzinetank leeg is, dient u de benzine met een handpomp uit de tank te pompen. Kantel de maaimachine altijd op de zijkant, met de peilstok omlaag.

## ⚠ WAARSCHUWING

Als u de machine kantelt, kan er benzine uit de tank lekken. Brandstof is ontvlambaar en explosief en kan lichamelijk letsel veroorzaken.

Laat de motor drooglopen of pomp de brandstof met een handpomp uit de tank. Gebruik nooit een hevel.

## Onderhoud van het luchtfilter

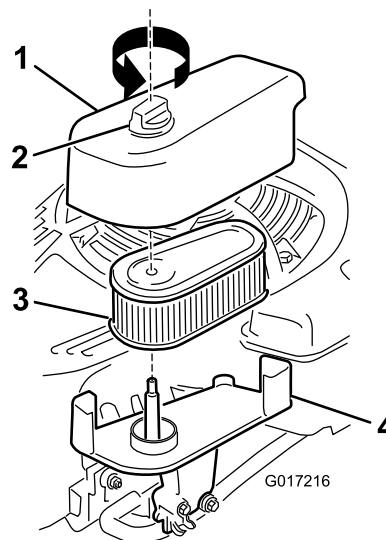
**Onderhoudsinterval:** Bij elk gebruik of dagelijks—Controleer het luchtfilter en reinig of vervang het indien nodig.

Om de 50 bedrijfsuren—Reiniging van het luchtfilter; reiniging is vaker nodig bij gebruik onder stoffige omstandigheden.

Jaarlijks—Onderhoud van het luchtfilter; onderhoud is vaker nodig bij gebruik onder stoffige omstandigheden.

Om de 200 bedrijfsuren—Vervanging van het luchtfilter; vervanging is vaker nodig bij gebruik onder stoffige omstandigheden.

1. Zet de bevestiging los en verwijder het deksel van het luchtfilter (Figuur 31).



Figuur 31

g017216

- |                |           |
|----------------|-----------|
| 1. Deksel      | 3. Filter |
| 2. Bevestiging | 4. Basis  |

2. Verwijder en controleer het filter.

- Als het filter is beschadigd of nat is van olie of brandstof, moet u het vervangen.
- Als het filter vuil is, tik het dan enkele keren tegen een hard oppervlak of blaas het vuil van de binnenkant van het filter naar buiten met perslucht met een maximale druk van 2,07 bar.

**Opmerking:** Vuil niet langs de buitenkant van het filter borstelen of blazen; dit drijft het vuil in de vezels.

3. Maak de behuizing en het deksel van het luchtfilter schoon met een vochtige doek. **Zorg dat er geen vuil in de buurt van de luchtopening komt.**
4. Plaats het filter op de basis.
5. Plaats het deksel en zet de bevestiging stevig vast.

## Motorolie verversen

**Onderhoudsinterval:** Na de eerste 5 bedrijfsuren

Om de 50 bedrijfsuren

Jaarlijks

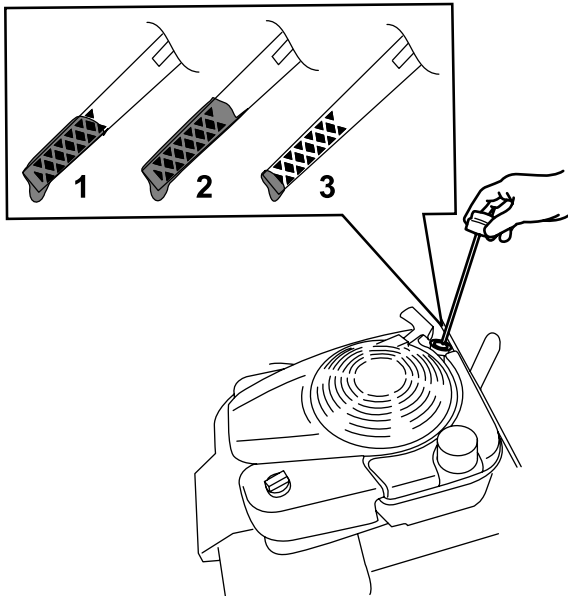
**Opmerking:** Voordat u de olie verversen, moet u de motor enkele minuten laten lopen zodat de olie warm wordt. Warme olie stroomt beter en voert verontreinigingen beter mee.

## Motorolietype

## Motorolietype (cont'd.)

Motoroliecapaciteit	0,53 l
Olieviscositeit	SAE 30 of SAE 10W-30 reinigingsolie
API-onderhoudsclassificatie	SJ of hoger

1. Plaats de machine op een horizontaal oppervlak.
2. Zie [Vorbereidingen voor onderhoudswerkzaamheden](#) (bladz. 19).
3. Verwijder de peilstok door de dop linksom te draaien en eruit te trekken ([Figuur 32](#)).

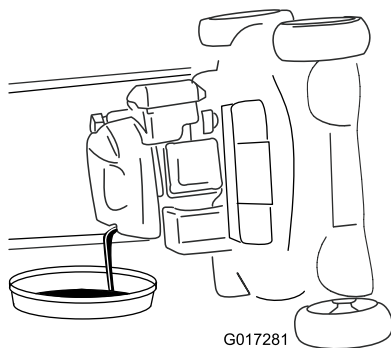


**Figuur 32**

g193261

1. Vol
2. Hoog
3. Laag

4. Kantel de machine op de zijkant (met het luchtfilter naar boven) om de oude olie uit de vulbuis te laten lopen ([Figuur 33](#)).



**Figuur 33**

g017281

5. Nadat de gebruikte olie is afgetapt, zet u de maaimachine terug in de werkstand.
6. Giet langzaam ongeveer  $\frac{3}{4}$  van de inhoud van het oliecarter in de vulbuis.
7. Wacht 3 minuten tot de olie in de motor gezakt is.
8. Veeg de peilstok met een schone doek schoon.
9. Steek de peilstok volledig in de vulbuis en verwijder de peilstok.
10. Lees het oliepeil af van de peilstok ([Figuur 32](#)).
  - Als het peil op de peilstok te laag staat, giet dan voorzichtig een kleine hoeveelheid olie in de vulbuis, wacht 3 minuten en herhaal stappen 8 tot en met 10 totdat de peilstok het juiste peil aangeeft.
  - Als het oliepeil op de peilstok te hoog is, tapt u de overtollige olie af tot de peilstok het juiste oliepeil aangeeft.
11. Plaats de peilstok goed in de vulbuis.
12. Recycleer de gebruikte olie op de juiste wijze.

## De accu opladen

### Uitsluitend model met elektrisch startsysteem

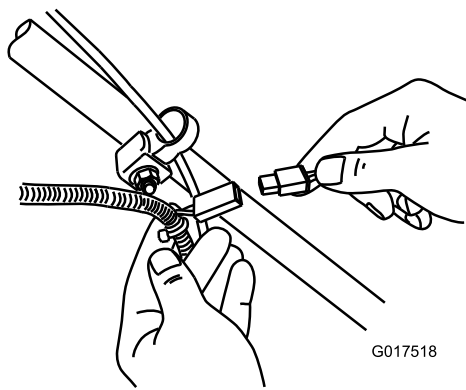
**Onderhoudsinterval:** Om de 25 bedrijfsuren

Jaarlijks of vóór stalling

Laad de accu voor het eerste gebruik gedurende 24 uur op, doe dit vervolgens elke maand (steeds na 25 keer starten) of wanneer dit nodig is. Gebruik de acculader altijd op een beschutte plaats en laad de accu op bij kamertemperatuur (ongeveer 22 °C) indien dit mogelijk is.

**Opmerking:** De machine is niet uitgerust met een laadsysteem met wisselstroomdynamo.

1. Sluit de acculader aan op de kabelboom van de machine die zich onder het contact sleuteltje bevindt ([Figuur 34](#)).



Figuur 34

g017518

2. Sluit de acculader aan op een stopcontact.

**Opmerking:** Als de accu niet meer kan worden opgeladen, moet u deze afvoeren of verwerken volgens de plaatselijk geldende voorschriften.

**Opmerking:** De lader is mogelijk voorzien van een LED-display met twee kleuren waarmee de volgende laadstatus kan worden weergegeven:

- Een rood lampje geeft aan dat de lader de accu laadt.
- Een groen lampje geeft aan dat de accu volledig is opgeladen of is losgekoppeld van de accu.
- Een knipperend licht dat wisselt tussen rood en groen geeft aan dat de accu bijna volledig is opgeladen. Het duurt hierna nog maar enkele minuten tot de accu volledig is opgeladen.

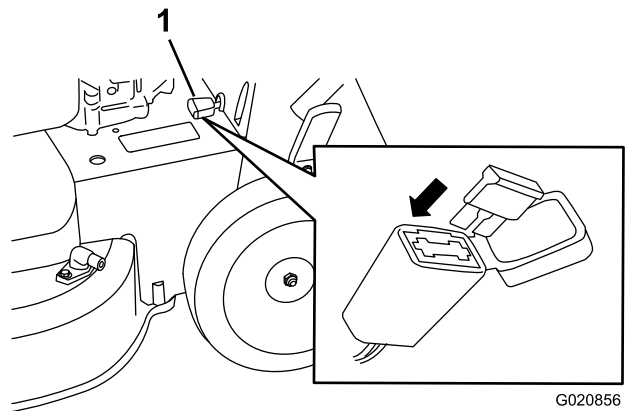
## De zekering vervangen

### Uitsluitend model met elektrisch startsysteem

Als de accu niet oplaadt of de motor niet gaat lopen met behulp van de elektrische starter, is de zekering waarschijnlijk doorgebrand. Vervang door een nieuwe 40 A insteekzekering.

**Belangrijk:** U kunt de machine pas starten met het elektrische startsysteem of de accu opladen als een zekering is gemonteerd die werkt.

1. Open de afgedichte zekeringhouder en vervang de zekering (Figuur 35).



Figuur 35

g020856

1. Zekeringhouder
2. Sluit het deksel van de zekeringhouder en zorg ervoor dat het goed afgedicht is.

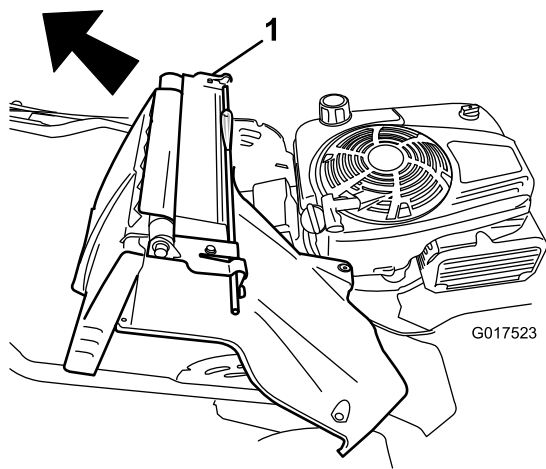
## De accu vervangen

### Uitsluitend model met elektrisch startsysteem

### De oude accu verwijderen

1. Neem contact op met een erkende Toro onderdelendistributeur om een vervangaccu te bestellen.
2. Verwijder het riemdeksel; zie stap 1 van [Onderhoud van het mesaandrijfsysteem \(bladz. 23\)](#).
3. Verwijder de afsluiter van het achteruitwerpkanal.
4. Zet de handgreep rechtop.
5. Verwijder de 4 kleine bouten waarmee de achterklep en de handgreephendel bevestigd zijn.
6. Vouw de handgreep helemaal naar voren.
7. Verwijder de achterklep en de handgreephendel (Figuur 36).





**Figuur 36**

1. Achterklep en handgreephendel

8. Verwijder het deksel van de accu.
9. Maak de kabels los van de accu.
10. Verwijder en recycle de accu.

**Opmerking:** Verwerk de accu volgens de plaatselijke voorschriften.

## De nieuwe accu monteren

1. Maak het accucompartiment van de maaierbehuizing schoon.
2. Zet de nieuwe accu op zijn plaats op de maaierbehuizing.
3. Sluit de kabels aan op de nieuwe accu; sluit de rode (positieve) kabel op de pluspool (+) aan.
4. Sluit de zwarte (negatieve) kabel op de minpool (-) aan.
5. Breng het deksel van de accu aan.

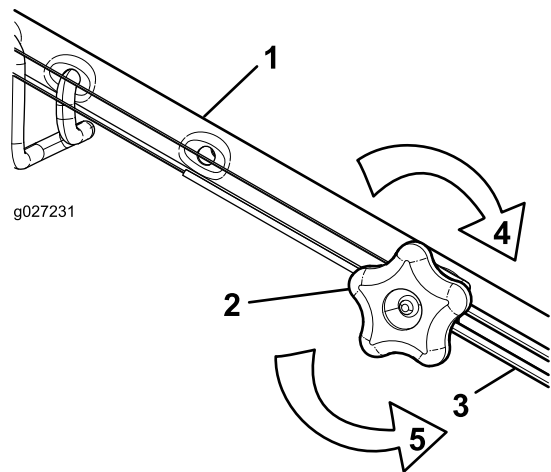
**Opmerking:** Zorg ervoor dat het deksel goed over de kabelboom past.

6. Monteer de achterklep en de handgreephendel op de machine.
7. Zet de handgreep rechtop.
8. Bevestig het scherm met de 4 kleine bouten die u hebt verwijderd in stap 5 van [De oude accu verwijderen \(bladz. 22\)](#).
9. Monteer de afsluiter van het achteruitwerpkanaal.
10. Zet de handgreep terug in de bedrijfsstand.

## Zelfaandrijving afstellen

Wanneer u een nieuwe kabel voor de zelfaandrijving monteert of de zelfaandrijving onregelmatig is, moet u de zelfaandrijving afstellen.

1. Draai de stelknop linksom om het afstelmechanisme van de kabel los te zetten ([Figuur 37](#)).



**Figuur 37**

1. Handgreep (linkerzijde)
2. Stelknop
3. Kabel van zelfaandrijving
4. Draai de knop rechtsom om de afstelling te borgen.
5. Draai de knop linksom om het afstelmechanisme los te zetten.

2. Stel de kabelspanning af ([Figuur 37](#)) door de kabel naar achteren of naar voren te bewegen en hem in deze positie te houden.

**Opmerking:** Duw de kabel naar de motor om de tractie te verhogen; trek de kabel weg van de motor om de tractie te verkleinen.

3. Draai de stelknop rechtsom om de afstelling van de kabel te borgen.

**Opmerking:** Draai de knop met de hand stevig vast.

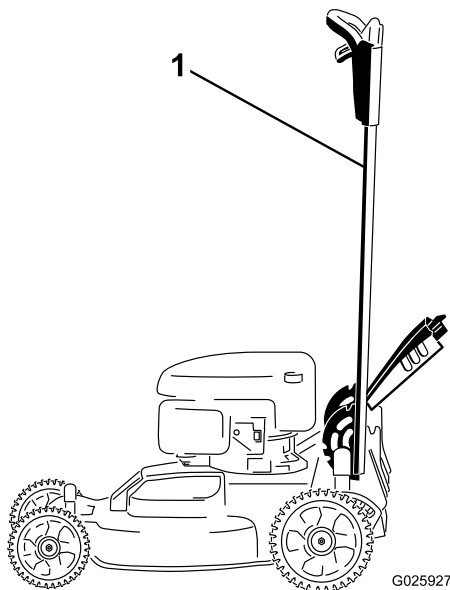
## Onderhoud van het mesaandrijfsysteem

**Onderhoudsinterval:** Om de 50 bedrijfsuren

1. Verwijder het deksel van het mesaandrijfsysteem ([Figuur 38](#)).







**Figuur 40**

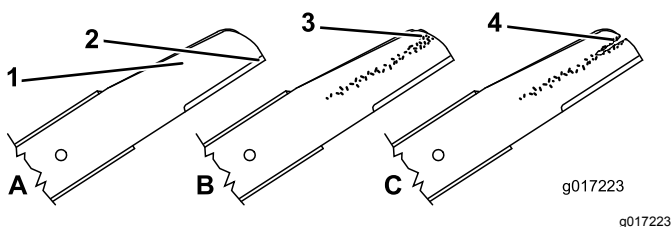
1. Handgreep vergrendeld in de verticale stand

2. Kantel de machine op de zijkant, met de peilstok naar beneden, tot het bovenste deel van de handgreep op de grond ligt.

## De maaimessen controleren

**Onderhoudsinterval:** Bij elk gebruik of dagelijks

1. Controleer de snijranden (Figuur 41). Als de randen niet scherp zijn of bramen vertonen, moet u de maaimessen verwijderen en slijpen of vervangen.



**Figuur 41**

- |                 |                          |
|-----------------|--------------------------|
| 1. Snijrand     | 3. Slijtage/groefvorming |
| 2. Gebogen deel | 4. Scheur                |

2. Controleer de messen zelf, met name het gebogen deel (Figuur 41). Als u beschadiging, slijtage of groefvorming in dit deel constateert, moet u het mes direct vervangen door een nieuw exemplaar.

## ⚠ GEVAAR

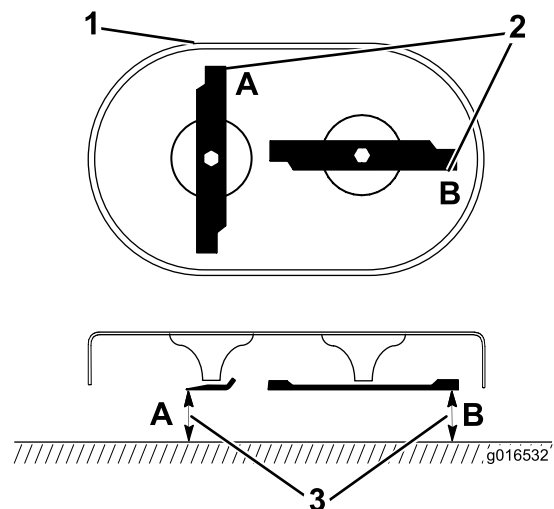
Als een mes gaat slijten, kan er een groef ontstaan tussen de vleugel en het platte deel van het mes. Uiteindelijk kan dan een stuk van het mes afbreken en van onder de maaikast worden weggeslingerd waardoor de bestuurder of een omstander ernstig letsel kan oplopen.

- Controleer op gezette tijden het maimes op slijtage of beschadigingen.
- Probeer nooit een krom mes recht te buigen of een gebroken of gescheurd mes te lassen.
- Vervang een versleten of beschadigd mes.

3. Controleer op kromme messen; zie [Controle op kromme messen](#) (bladz. 25).

## Controle op kromme messen

1. Draai de maaimessen tot de stand in [Figuur 42](#).



**Figuur 42**

- |                         |                                                                    |
|-------------------------|--------------------------------------------------------------------|
| 1. Voorkant van maaidek | 3. Meet vanaf de snijrand tot op een gelijk, horizontaal oppervlak |
| 2. Meten bij A en B     |                                                                    |

2. Meet van een horizontaal oppervlak tot de snijranden op de plaatsen **A** en **B** (Figuur 42), en noteer de metingen.

3. Draai de messen tot de tegenovergestelde uiteinden zich op de plaatsen **A** en **B** bevinden (Figuur 42).
4. Herhaal de metingen van stap 2 en noteer ze.

**Opmerking:** Als het verschil tussen de metingen **A** en **B** die u verkregen hebt in stap 2 en 4 meer is dan 3 mm, is het mes verbogen en moet het vervangen worden. Zie [Maaimessen verwijderen](#) (bladz. 26) en [Maaimessen monteren](#) (bladz. 26).

## ⚠ WAARSCHUWING

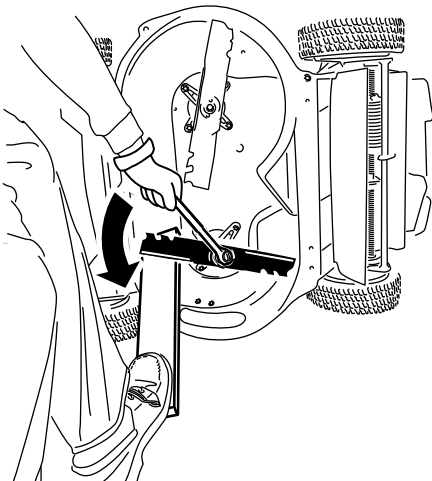
Een krom of beschadigd mes kan breken en u of omstanders ernstig letsel toebrengen.

- Vervang altijd een krom of beschadigd mes door een nieuw mes.
- Vijl of maak nooit scherpe inkepingen in de snijranden of het oppervlak van het mes.

## Maaimessen verwijderen

Vervang de messen als de machine een vast object raakt of als een mes gebogen of uit balans is. Vervang de messen alleen door originele messen van Toro.

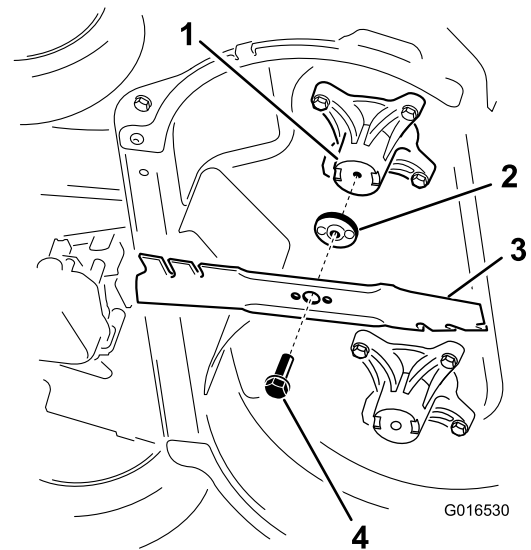
1. Gebruik een houten blok om de messen te ondersteunen en draai de mesbout linksom zoals getoond in [Figuur 43](#).



Figuur 43

g232790

2. Verwijder de messen zoals getoond in [Figuur 44](#).



Figuur 44

G016530

g016530

- |                       |                |
|-----------------------|----------------|
| 1. As (2)             | 3. Mes (2)     |
| 2. Mesaandrijving (2) | 4. Mesbout (2) |

3. Inspecteer de pennen van de mesaandrijvingen op slijtage en beschadiging.

## Maaimessen monteren

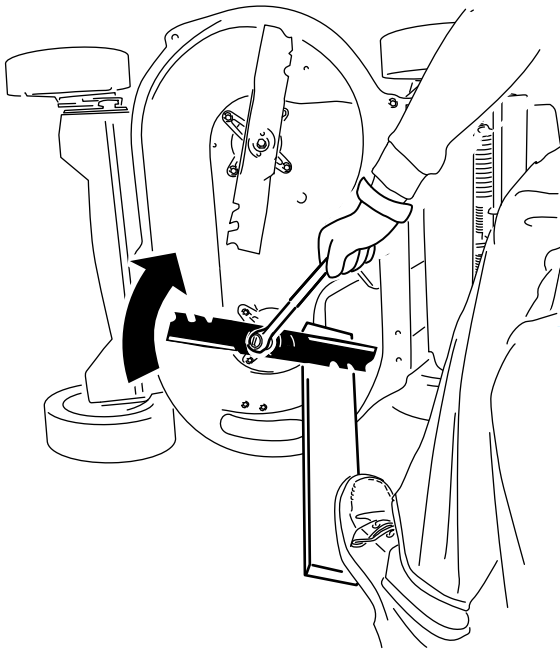
1. Monteer het eerste mes horizontaal en breng al het bevestigingsmateriaal aan zoals in [Figuur 44](#).

**Opmerking:** Draai de bout vast met de hand.

**Belangrijk:** De gebogen uiteinden van de messen moeten naar de machine wijzen. Zorg ervoor dat de uitstekende delen van de mesaandrijvingen in de inkepingen in de kop van de overeenkomende as zitten, en de pennetjes aan de andere kant van de mesaandrijvingen in de gaten van het overeenkomende mes.

2. Ondersteun de messen met een plank en draai de mesbout rechtsom met een momentsleutel zoals in [Figuur 45](#); draai de mesbout aan met 82 N·m.

**Belangrijk:** Een bout die is aangetrokken tot 82 N·m zit erg vast. Zet je gewicht op de momentsleutel en draai de bout stevig vast. Het is niet waarschijnlijk dat de bout te hard wordt aangedraaid.



**Figuur 45**

g232801

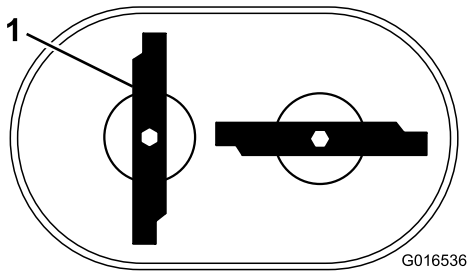
**⚠ WAARSCHUWING**

Een onjuiste montage van de maaimessen kan de machine beschadigen of u of omstanders verwonden.

Wees voorzichtig als u de maaimessen plaatst.

3. Draai het gemonteerde mes een kwartslag tot het verticaal staat en monteer het andere mes op dezelfde manier als het eerste (zie stap 1).

**Opmerking:** De messen moeten loodrecht op elkaar staan in een omgekeerde T, zoals op [Figuur 46](#).



**Figuur 46**

g016536

1. Mes (2)

4. Draai het tweede mes vast; zie 2.
5. Draai de messen handmatig 360° rond om zeker te zijn dat ze elkaar niet raken.

**Opmerking:** Als de messen elkaar raken, zijn ze niet juist gemonteerd. Herhaal stappen 1 tot 3 totdat de messen elkaar niet meer raken.

# Stalling

Stal de maaimachine op een koele, schone, droge plaats.

## Algemene informatie

1. Voer de aanbevolen jaarlijkse onderhoudsprocedures uit; zie [Onderhoud \(bladz. 19\)](#).
2. Ruimte onder de maaibehuizing reinigen; zie [De onderkant van de machine reinigen \(bladz. 18\)](#).
3. Verwijder haksel, vuil en roet van de buitenste motoronderdelen, de uitlaatring en de bovenkant van de machine.
4. Controleer de conditie van de maaimessen; raadpleeg [De maaimessen controleren \(bladz. 25\)](#).
5. Geef het luchtfilter een onderhoudsbeurt; zie [Onderhoud van het luchtfilter \(bladz. 20\)](#).
6. Draai alle moeren, bouten en schroeven goed aan.
7. Werk alle geroeste of afgebladderde verfoppervlakken bij met lak die verkrijgbaar is bij een erkende servicedealer.
8. **Alleen modellen met elektrisch startsysteem:** Laad de accu voor het eerste gebruik gedurende 24 uur op, haal vervolgens de acculader uit het stopcontact en stal de machine in een onverwarmde ruimte. Als u de machine stalt in een verwarmde ruimte, moet u de accu om de 90 dagen opladen. Verwijder het sleuteltje.
9. Klap de handgreep in om de machine te stallen; zie [Hoogte van handgreep instellen \(bladz. 11\)](#).

## Het brandstofsysteem gebruiksklaar maken

### ⚠ WAARSCHUWING

**Brandstof kan bij langdurige opslag verdampen en de dampen kunnen ontploffen als zij in contact komen met een open vuur.**

- Bewaar brandstof niet voor langere tijd.
- Stal de maaimachine niet met brandstof in de brandstoftank of de carburateur in een afgesloten ruimte waar open vuur is. (Bijvoorbeeld een verwarmingsketel of de waakvlam van een heetwatertoestel.)
- Laat de motor afkoelen voordat u de maaimachine in een afgesloten ruimte stalt.

Als u de tank voor de laatste keer van het jaar vult, moet u een stabilizer toevoegen aan de benzine volgens de voorschriften van de fabrikant. Maak de brandstoftank leeg nadat u de machine voor de laatste keer hebt gebruikt voordat deze de stalling ingaat.

1. Laat de motor lopen totdat hij afslaat door gebrek aan brandstof.
2. Start de motor opnieuw en laat hem lopen totdat hij afslaat. Als de motor niet meer wil starten, is de brandstof voldoende verbruikt.

## De motor gebruiksklaar maken

1. Terwijl de motor nog warm is, ververs u de motorolie; raadpleeg [Motorolie verversen \(bladz. 20\)](#).
2. Trek de kabel los van de bougie en verwijder het contactsleuteltje (alleen modellen met elektrisch startsysteem).
3. Verwijder de bougie.
4. Giet met een oliekan ongeveer 30 ml motorolie in de motor via de bougieopening.
5. Trek langzaam enkele keren aan het startkoord om de olie over de cilinder te verdelen.
6. Monteer de bougie, maar sluit de bougiekabel niet aan op de bougie. Bevestig de kabel zodat deze de bougie niet raakt.

## De maaimachine uit de stalling halen

1. Vouw de handgreep uit; zie [Hoogte van handgreep instellen \(bladz. 11\)](#).
2. Controleer alle bevestigingen en draai deze vast.
3. Verwijder de bougie en draai de motor snel rond met behulp van het startkoord om overtollige olie uit de cilinder te verwijderen.
4. Controleer de bougie en vervang deze indien hij vuil, versleten of gebarsten is; zie de gebruikershandleiding van de motor.
5. Plaats de bougie en draai die vast met de aanbevolen 20 N·m.
6. Voer de vereiste onderhoudsprocedures uit; zie [Onderhoud \(bladz. 19\)](#).
7. Controleer het oliepeil in de motor; zie [Het motoroliepeil controleren \(bladz. 11\)](#).
8. Vul de brandstoftank met verse brandstof; zie [Brandstoftank vullen \(bladz. 10\)](#).

9. **Uitsluitend model met elektrisch startstelsel:** Laad de accu op; zie [4 De accu opladen \(bladz. 7\)](#).
10. Sluit de bougiekabel aan op de bougie.

# Opmerkingen:

# Opmerkingen:

## **Privacyverklaring voor Europa**

### De informatie die Toro verzamelt

Toro Warranty Company (Toro) respecteert uw privacy. Om uw aanspraak op garantie te behandelen en contact met u op te nemen in het geval van een terugroepactie vragen wij om bepaalde persoonlijke informatie, hetzij direct of via uw lokale Toro dealer.

Het Toro garantiesysteem wordt gehost op servers in de Verenigde Staten, waar de privacywet mogelijk niet dezelfde bescherming biedt als in uw land.

**DOOR UW PERSOONLIJKE GEGEVENS MET ONS TE DELEN STEM T U IN MET DE VERWERKING VAN UW PERSOONSgegevens ZOALS BESCHREVEN IN DEZE PRIVACYVERKLARING.**

### Hoe Toro informatie gebruikt

Toro kan uw persoonsgegevens gebruiken om uw aanspraak op garantie te behandelen, contact met u op te nemen in het geval van een terugroepactie, of voor een ander doeleinde waarvan we u op de hoogte brengen. Toro kan uw informatie delen met zijn afdelingen, dealers of andere zakenpartners in verband met deze activiteiten. We verkopen uw persoonsgegevens niet aan andere bedrijven. We behouden ons het recht voor om persoonsgegevens te delen teneinde te voldoen aan geldende wetten en verzoeken van de aangewezen autoriteiten, opdat wij onze systemen naar behoren kunnen gebruiken of met het oog op onze eigen bescherming of die van andere gebruikers.

### Behoud van uw persoonlijke informatie

Wij bewaren uw persoonsgegevens zo lang als nodig is voor de doeleinden waarvoor ze oorspronkelijk werden verzameld of voor andere legitieme doeleinden (zoals naleving van voorschriften), of zo lang als vereist is door de van toepassing zijnde wet.

### Toro's engagement voor de bescherming van uw persoonlijke informatie

Wij nemen redelijke voorzorgen om uw persoonlijke informatie te beschermen. We proberen bovendien de nauwkeurigheid en geldigheid van persoonlijke gegevens te waarborgen.

### Toegang tot en wijziging van uw persoonsgegevens

Als u toegang wilt tot uw persoonsgegevens of deze wilt wijzigen, gelieve dan een e-mail te sturen naar [legal@toro.com](mailto:legal@toro.com).

## **Australische consumentenwet**

Australische klanten kunnen voor informatie over de Australische consumentenwet (Australian Consumer Law) terecht bij de lokale Toro verdeler of ze kunnen deze informatie in de doos vinden.