



# Газонокосилка TimeMaster® 76 см

Номер модели 20976—Заводской номер 402100000 и до

Номер модели 20978—Заводской номер 402100000 и до

## Руководство оператора

## Введение

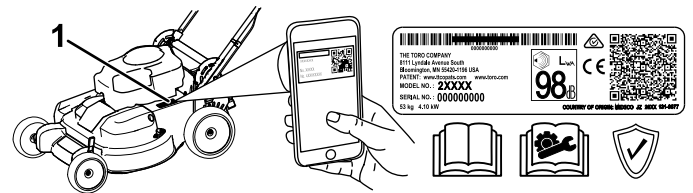
Данная самоходная газонокосилка с вращающимся ножом и с пешеходным управлением предназначена для использования в личном хозяйстве. Данная машина предназначена главным образом для регулярного скашивания травы на благоустроенных территориях жилых или коммерческих объектов. Машина не предназначена для срезания кустарника или для использования в сельском хозяйстве.

Внимательно изучите данное руководство и научитесь правильно использовать и обслуживать машину, не допуская ее повреждения и травмирования персонала. Пользователь несет ответственность за правильное и безопасное использование машины.

Вы можете напрямую связаться с компанией Toro, используя сайт [www.Toro.com](http://www.Toro.com), для получения информации об изделии и приспособлениях, для помощи в поисках дилера или для регистрации изделия.

Для выполнения технического обслуживания, приобретения оригинальных запчастей Toro или получения дополнительной информации обращайтесь к официальному дилеру по техническому обслуживанию или в отдел технического обслуживания компании Toro. Не забудьте при этом указать модель и серийный номер изделия. [Рисунок 1](#) указывает место на машине, где представлена ее модель и серийный номер. Запишите номера в предусмотренном для этого месте.

**Внимание:** С помощью смартфона или планшетного компьютера отсканируйте QR-код на табличке с серийным номером, чтобы получить доступ к информации по гарантии, запчастям и другим сведениям об изделии.



g226630

Рисунок 1

1. Место номера модели и серийного номера

Номер модели _____
Заводской номер _____

В настоящем руководстве приведены потенциальные опасности и рекомендации по их предотвращению, обозначенные символом ([Рисунок 2](#)), который предупреждает об опасности серьезного травмирования или гибели в случае несоблюдения пользователем рекомендуемых мер безопасности.



g000502

Рисунок 2

Символ предупреждения об опасности

Для выделения информации в данном руководстве используются два слова. **Внимание** — привлекает внимание к специальной информации, относящейся к механической части машины, и **Примечание** — выделяет общую информацию, требующую специального внимания.

Данное изделие соответствует всем европейским директивам; подробные сведения содержатся в документе «Декларация соответствия» на каждое отдельное изделие.

**Эффективный (полезный) крутящий момент:** эффективный (полезный) крутящий момент данного двигателя установлен в лабораторных условиях производителем двигателя в соответствии с требованиями J1940 или J2723 Общества автомобильных инженеров (SAE). Так как конфигурация двигателя была изменена для



удовлетворения требований по безопасности, составу выхлопа и эксплуатации, фактический крутящий момент двигателя газонокосилки этого класса будет значительно ниже. См. информацию производителя двигателя, прилагаемую к машине.

Никогда не изменяйте конструкцию защитных устройств на машине и не отключайте их. Регулярно проверяйте исправность работы таких устройств. Не пытайтесь регулировать орган управления частотой вращения двигателя или вмешиваться в его работу; такие действия могут привести к возникновению опасной ситуации и, как следствие, к получению травмы.

## Содержание

Введение .....	1
Техника безопасности .....	3
Общие правила техники безопасности .....	3
Наклейки с правилами техники безопасности и инструкциями .....	4
Сборка .....	6
1 Сборка рукоятки .....	6
2 Установка штанги управления ножом .....	7
3 Заправка двигателя маслом .....	7
4 Зарядка аккумулятора .....	8
5 Установка травосборника .....	8
Знакомство с изделием .....	9
Технические характеристики .....	10
Эксплуатация .....	11
До эксплуатации .....	11
Техника безопасности до начала работы .....	11
Заправка топливного бака .....	11
Проверка уровня масла в двигателе .....	12
Регулировка высоты рукоятки .....	13
Регулировка высоты скашивания .....	13
В процессе эксплуатации .....	14
Правила техники безопасности при работе с машиной .....	14
Пуск двигателя .....	15
Использование самоходного привода .....	15
Останов двигателя .....	16
Включение ножей .....	16
Выключение ножей .....	16
Проверка работы системы останова ножей .....	17
Переработка срезанной травы и листьев .....	17
Сбор скошенной травы и листьев в травосборник .....	18
Боковой выброс скошенной травы и листьев .....	19
Советы по эксплуатации .....	19
После эксплуатации .....	20

Правила техники безопасности, которые необходимо соблюдать после работы с машиной .....	20
Очистка пространства под машиной .....	20
Техническое обслуживание .....	21
Рекомендуемый график(и) технического обслуживания .....	21
Техника безопасности при обслуживании .....	21
Подготовка к операциям технического обслуживания .....	22
Техническое обслуживание воздушного фильтра .....	22
Замена масла в двигателе .....	23
Зарядка аккумулятора .....	24
Замена плавкого предохранителя .....	24
Замена аккумулятора .....	25
Регулировка самоходного привода .....	25
Техническое обслуживание системы привода ножей .....	26
Обслуживание ножей .....	26
Проверка на наличие погнутой ножей .....	27
Снятие ножей .....	28
Установка ножей .....	29
Хранение .....	30
Общие сведения .....	30
Подготовка топливной системы .....	30
Подготовка двигателя .....	30
Расконсервация машины после хранения .....	31

# Техника безопасности

В необходимых случаях дополнительная информация по технике безопасности приводится в тексте настоящего руководства.

Данная машина была спроектирована согласно требованиям стандарта EN ISO 5395:2013

## Общие правила техники безопасности

При эксплуатации данной машины существует опасность травмирования рук и ног, а также опасность выброса посторонних предметов. Во избежание тяжелых травм следует соблюдать все правила техники безопасности.

Использование этого изделия не по назначению может представлять опасность для пользователя и находящихся рядом людей.

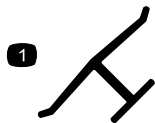
- Перед запуском двигателя прочитайте, изучите и выполните все указания и предупреждения, которые имеются в *Руководстве оператора*, на машине и навесном оборудовании.
- Не помещайте руки и ноги рядом с движущимися деталями или под машину. Держитесь на достаточном расстоянии от всех отверстий выброса материала.
- Не эксплуатируйте данную машину без установленных на ней исправных ограждений и других защитных устройств.
- Следите за тем, чтобы посторонние лица и дети находились на безопасном расстоянии от машины. Запрещается допускать детей к управлению машиной. К эксплуатации данной машины разрешается допускать только ответственных, обученных лиц, знающих инструкции и физически способных управлять машиной.
- Перед техническим обслуживанием, заправкой топливом или очисткой машины остановите машину, заглушите двигатель, снимите ключ электрического запуска (на моделях с электрическим запуском) и дождитесь остановки всех движущихся частей машины.

Нарушение правил эксплуатации или технического обслуживания данной машины может привести к травмированию. Чтобы уменьшить вероятность травмирования, соблюдайте правила техники безопасности и всегда обращайтесь внимание на предупреждающие символы, означающие «Внимание!», «Осторожно!» или «Опасно!» – указания по обеспечению личной безопасности. Несоблюдение данных инструкций может стать причиной несчастного случая или гибели.

# Наклейки с правилами техники безопасности и инструкциями



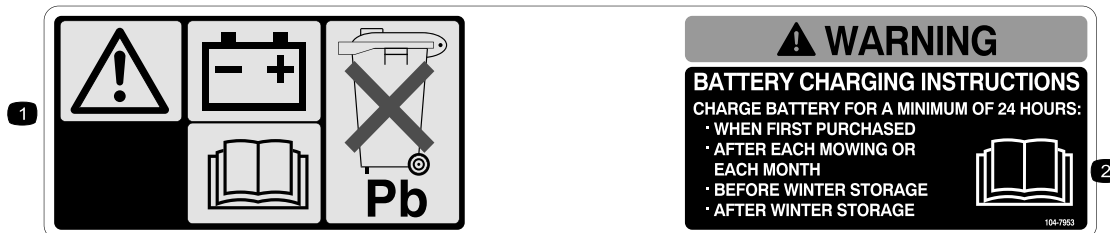
Наклейки и инструкции по технике безопасности должны быть хорошо видны оператору и располагаться вблизи всех мест повышенной опасности. Заменяйте все поврежденные или утерянные наклейки.



decaloemarkt

## Товарный знак

1. Данный знак означает, что нож является деталью, изготовленной производителем машины.

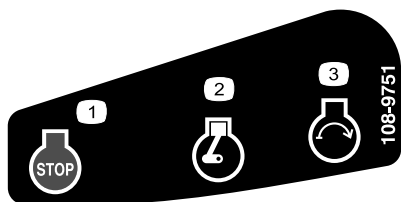


104-7953

decal104-7953

Только для модели с электрическим запуском

1. Осторожно! Прочтите информацию о зарядке аккумуляторов в *Руководстве оператора*; аккумуляторы содержат свинец, не удаляйте в бытовые отходы.
2. Прочтите *Руководство для оператора*.

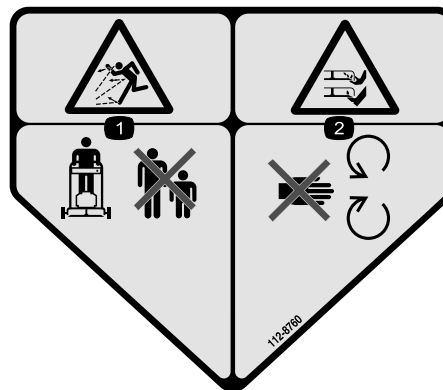


decal108-9751

108-9751

Только для модели с электрическим запуском

1. Двигатель – останов (выключение)
2. Двигатель – работа
3. Двигатель – пуск



decal112-8760

112-8760

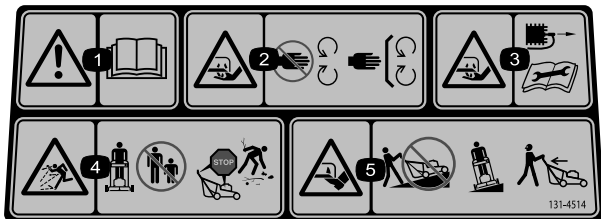
1. Опасность травмирования отбрасываемыми предметами! Посторонние лица должны находиться на безопасном расстоянии от машины.
2. Опасность порезов и травматической ампутации рук или ног! Держитесь подальше от движущихся частей.



decal120-9570

### 120-9570

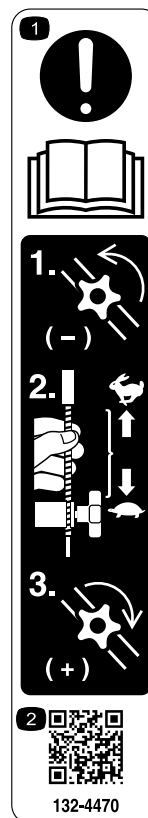
1. Осторожно! Держитесь на безопасном расстоянии от движущихся частей машины. Следите, чтобы все защитные кожухи и щитки находились на штатных местах.



decal131-4514b

### 131-4514

1. Осторожно! Прочтите *Руководство оператора*.
2. Опасность травмирования/травматической ампутации рук ножом газонокосилки – держите их на безопасном расстоянии от движущихся частей; все защитные ограждения и кожухи должны быть установлены на штатных местах.
3. Опасность травмирования/травматической ампутации рук ножом косилки – не забывайте отсоединять провод от свечи зажигания и прежде чем выполнять любые процедуры ремонта и технического обслуживания прочитайте инструкции.
4. Опасность выброса посторонних предметов! Следите за тем, чтобы посторонние лица находились на безопасном расстоянии от машины; остановите двигатель, прежде чем покинуть рабочее место оператора; удалите весь мусор с участка перед кошением.
5. Опасность травмирования/травматической ампутации ног ножом газонокосилки – не направляйте ее вверх или вниз по склону; перемещайте только поперек поверхности склона; и при движении назад осматривайте пространство позади машины.



decal132-4470

### 132-4470

#### Регулировка тяги

1. Осторожно! Прочтите *Руководство оператора*: 1) Ослабьте ручку, повернув ее против часовой стрелки; 2) Потяните трос(тросы) в направлении от двигателя, чтобы уменьшить тягу, или нажмите на трос(тросы), перемещая его в сторону двигателя, чтобы увеличить тягу; 3) Затяните ручку, поворачивая ее по часовой стрелке.
2. Просканируйте QR-код для получения дополнительной информации по регулировке тяги.

# Сборка

**Внимание:** Снимите и удалите в отходы защитную пластиковую пленку, покрывающую двигатель, а также любую другую пластиковую пленку или обертку на машине.

**Внимание:** Для предотвращения случайного запуска не вставляйте ключ в замок зажигания, пока не будете готовы запустить двигатель (только для модели с электрическим запуском).

# 1

## Сборка рукоятки

Детали не требуются

### Процедура

#### **▲ ПРЕДУПРЕЖДЕНИЕ**

Неправильная сборка и выдвижение рукоятки могут привести к повреждению кабелей и небезопасному рабочему состоянию.

- Не повредите кабели, раскладывая рукоятку.
- Если какой-либо кабель поврежден, свяжитесь с уполномоченным дилером по техническому обслуживанию.

1. Поверните верхнюю рукоятку, чтобы она сложилась вместе с нижней рукояткой (Рисунок 3), и затяните обе ручки на рукоятке, чтобы зафиксировать верхнюю рукоятку на месте (Рисунок 4).

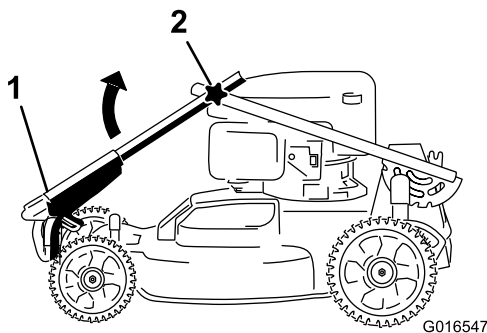


Рисунок 3

1. Верхняя рукоятка
2. Ручка (2)

2. Отпустите рычаг фиксации рукоятки (Рисунок 4).

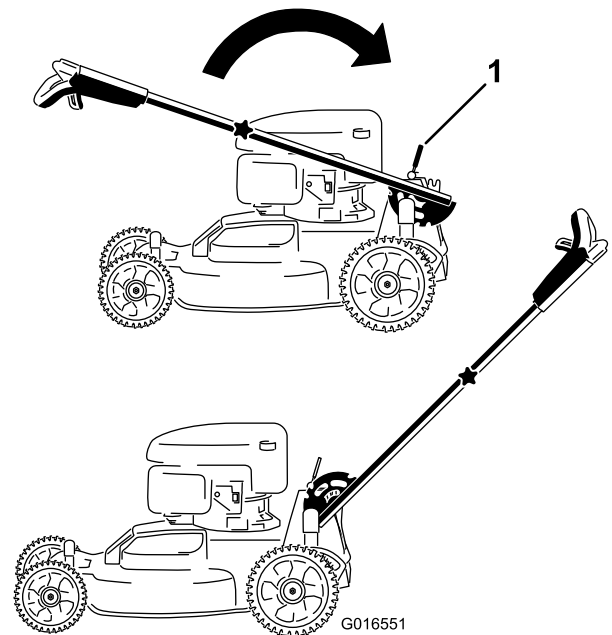


Рисунок 4

1. Рычаг фиксации рукоятки
3. Потяните рукоятку назад и зафиксируйте в рабочем положении (Рисунок 4).

# 2

## Установка штанги управления ножом

Детали не требуются

### Процедура

Установите штангу управления ножом в верхнюю рукоятку (Рисунок 5).

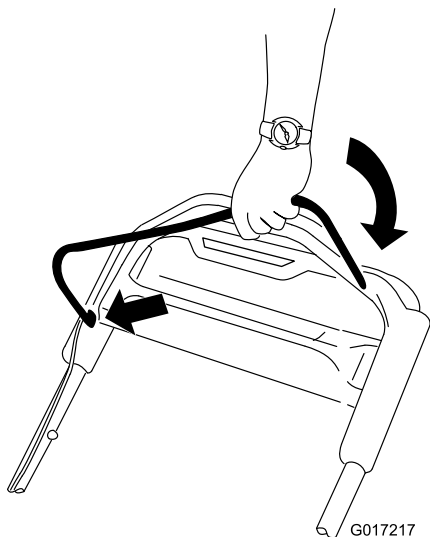


Рисунок 5

g017217

## Характеристики моторного масла (cont'd.)

Объем моторного масла	0,53 л
Вязкость масла	Масло с моющими присадками по классификации SAE 30 или SAE 10W-30
Эксплуатационная характеристика по классификации API	SJ или выше.

1. Переместите машину на ровную поверхность.
2. Извлеките масломерный щуп, повернув крышку против часовой стрелки и вытянув его (Рисунок 6).

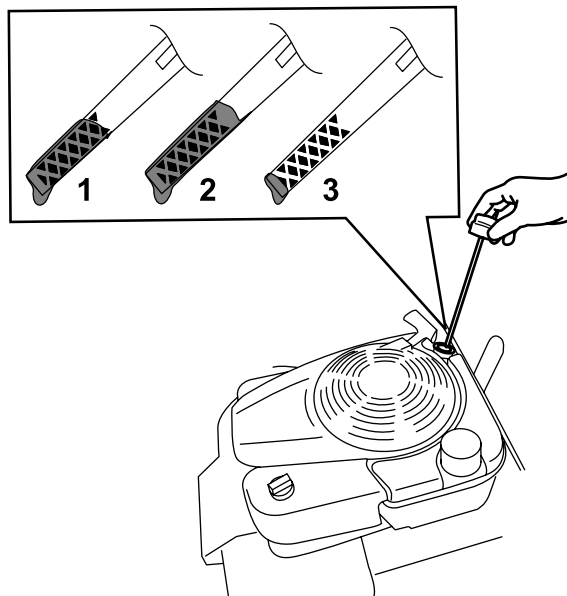


Рисунок 6

g193261

# 3

## Заправка двигателя маслом

Детали не требуются

### Процедура

**Внимание:** Машина поставляется без масла в двигателе, но в комплект поставки входит емкость с маслом. Перед пуском двигателя заправьте его маслом.

### Характеристики моторного масла

1. Полный
2. Высокий
3. Низкий

3. Осторожно заполните маслом картер двигателя примерно на  $\frac{3}{4}$  объема через маслозаливную горловину.
4. Подождите 3 минуты, пока уровень масла не установится в двигателе.
5. Протрите масломерный щуп чистой тканью.
6. Вставьте щуп до упора в маслозаливную горловину, затем извлеките его.
7. Определите уровень масла по отметкам на щупе (Рисунок 6).
  - Если уровень масла на щупе слишком низкий, осторожно залейте небольшое количество масла в маслозаливную горловину, подождите 3 минуты и повторите действия, указанные в пунктах

5 – 7 , чтобы масло достигло требуемого уровня на щупе.

- Если уровень масла на щупе слишком высокий, слейте излишек масла, пока не будет достигнут правильный уровень по щупу; см. [Замена масла в двигателе \(страница 23\)](#).

**Внимание:** Слишком низкий или высокий уровень масла в картере может привести к повреждению двигателя во время запуска.

8. Плотнo вставьте масломерный щуп в маслозаливную горловину.

**Внимание:** Замените масло в двигателе после первых 5 часов работы, а затем меняйте масло раз в год. См. [Замена масла в двигателе \(страница 23\)](#)

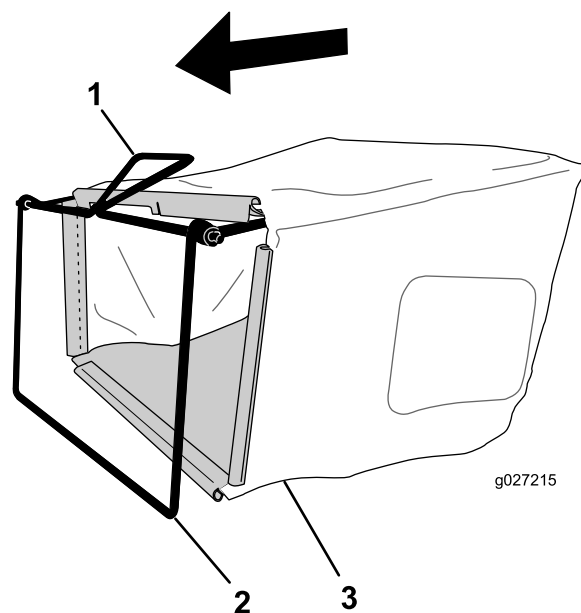


Рисунок 7

1. Рукоятка
2. Рама
3. Травосборник

# 4

## Зарядка аккумулятора

Детали не требуются

### Процедура

Только для модели с электрическим запуском

См. [Зарядка аккумулятора \(страница 24\)](#)

# 5

## Установка травосборника

Детали не требуются

### Процедура

1. Установите травосборник на раму, как показано на [Рисунок 7](#).

**Примечание:** Не надевайте травосборник на рукоятку ([Рисунок 7](#)).

2. Зацепите нижний обод травосборника за нижнюю часть рамы ([Рисунок 8](#)).

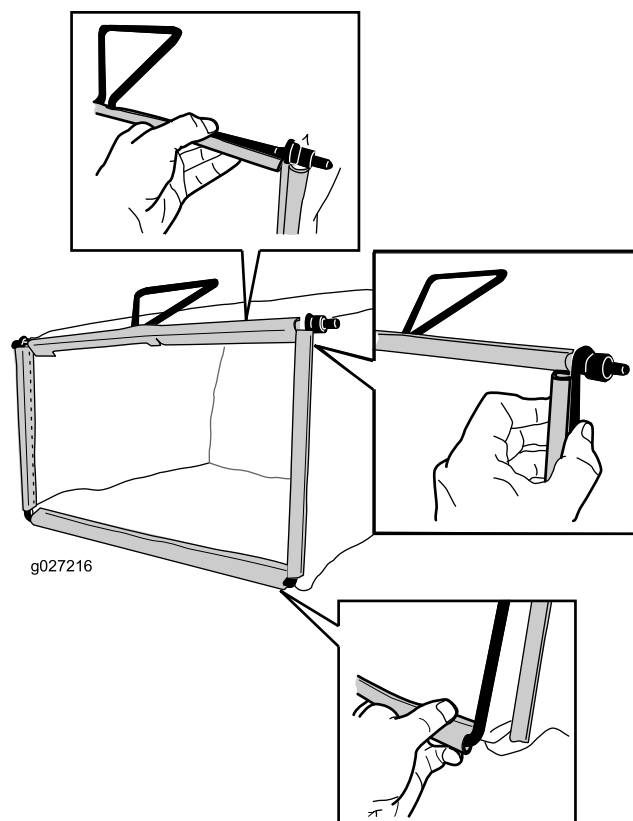
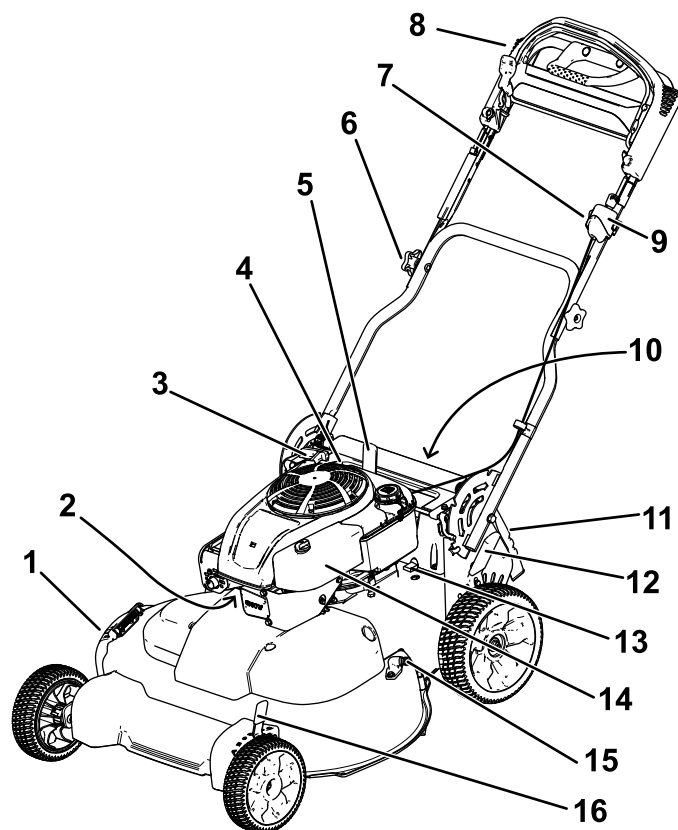


Рисунок 8



3. Зацепите верхний и боковой обод мешка за верхнюю и боковые стороны рамы, соответственно (Рисунок 8).

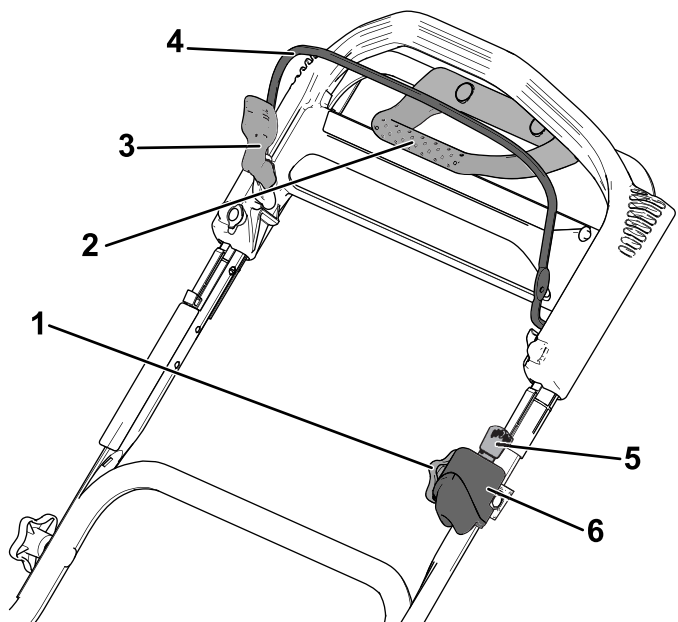
## Знакомство с изделием



g191969

Рисунок 9

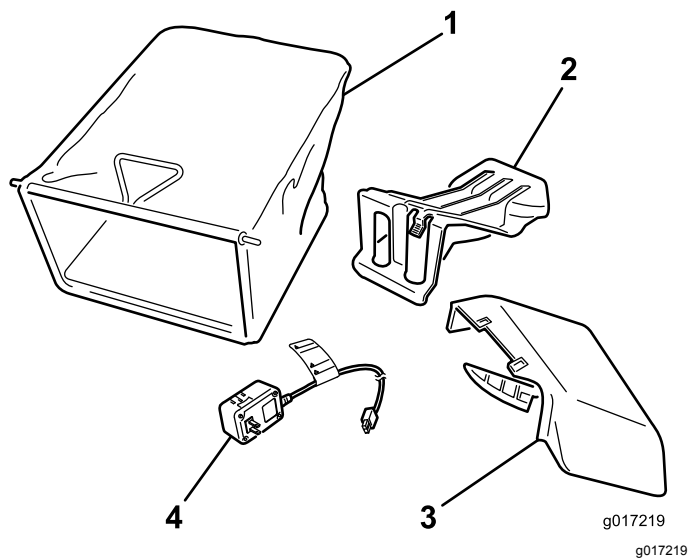
- |  |  |
|--|--|
| 1. Боковой отражатель выброса            | 9. Переключатель зажигания (только на модели с электрическим запуском) или перекидной переключатель (только на стандартной модели) |
| 2. Свеча зажигания                       | 10. Аккумулятор (только для моделей с электрическим запуском; не показана)   |
| 3. Рукоятка ручного стартера             | 11. Задний отражатель  |
| 4. Заливка масла/масломерный щуп         | 12. Задний рычаг установки высоты скашивания   |
| 5. Рычаг фиксации рукоятки               | 13. Предохранитель   |
| 6. Круглая рукоятка (2 шт.)              | 14. Воздушный фильтр   |
| 7. Ручка регулировки самоходного привода | 15. Отверстие для промывки   |
| 8. Верхняя рукоятка                      | 16. Передний рычаг регулировки высоты скашивания   |



**Рисунок 10**  
Верхняя рукоятка

g191981

- |  |  |
|--|--|
| 1. Ручка регулировки самоходного привода | 4. Штанга управления ножом   |
| 2. Вспомогательная рукоятка привода тяги | 5. Ключ замка зажигания (только модель с электрическим запуском)   |
| 3. Фиксатор штанги управления ножом      | 6. Выключатель зажигания (только на модели с электрическим запуском) или перекидной переключатель (только на стандартной модели) |



**Рисунок 11**

g017219  
g017219

- |  |  |
|--|--|
| 1. Травосборник                            | 3. Желоб для бокового выброса  |
| 2. Задняя выпускная заглушка (установлена) | 4. Зарядное устройство аккумулятора (только для модели с электрическим запуском) |

## Технические характеристики

Модель	Масса	Длина	Ширина	Высота
20976	65 кг	163 см	81 см	112 см
20978	68 кг			

# Эксплуатация

**Примечание:** Определите левую и правую стороны машины со штатного рабочего места.

## До эксплуатации

### Техника безопасности до начала работы

#### Общие правила техники безопасности

- Ознакомьтесь с правилами эксплуатации оборудования, органами управления и предупреждающими знаками.
  - Убедитесь, что все кожухи и защитные устройства, такие как отражатели и (или) травоподборщики, находятся на своих местах и правильно работают.
  - Регулярно осматривайте машину на отсутствие износа или повреждения ножей, болтов ножей и режущего узла.
  - Осмотрите участок, где будет использоваться машина, и удалите все посторонние предметы, которые могут мешать при работе машины или которые могут быть отброшены машиной.
  - Соприкосновение с движущимся ножом во время регулировки высоты скашивания может стать причиной серьезной травмы.
    - Заглушите двигатель, извлеките ключ из замка зажигания (только для модели с электрическим запуском) и дождитесь остановки всех движущихся частей.
    - Следите, чтобы при регулировке высоты скашивания пальцы не оказались под корпусом.
- Заправку топливного бака производите вне помещения, на открытом месте, после полного остывания двигателя. Вытрите все разлитое топливо.
  - Не курите при заправке и не заправляйте машину вблизи источников огня или искрения.
  - Не снимайте крышку топливного бака и не доливайте топливо в бак при работающем или горячем двигателе.
  - В случае пролива топлива не пытайтесь запустить двигатель. Не допускайте создания источника возгорания, пока пары топлива не испарятся.
  - Храните топливо в штатной емкости в месте, недоступном для детей.
- Проглатывание топлива вызывает тяжелые отравления, в том числе со смертельным исходом. Продолжительное воздействие паров бензина может привести к тяжелой травме или заболеванию.
    - Избегайте продолжительного вдыхания паров.
    - Не приближайте лицо и руки к патрубку и отверстию топливного бака.
    - Не допускайте попадания топлива в глаза и на кожу.

#### Техника безопасности при обращении с топливом

- Топливо является легковоспламеняющейся и крайне взрывоопасной жидкостью. Возгорание или взрыв топлива могут вызвать ожоги и повреждение имущества.
  - Чтобы предотвратить воспламенение топлива разрядом статического электричества, перед заправкой устанавливайте емкость с топливом и(или) машину непосредственно на землю, а не на транспортное средство или другой объект.

### Заправка топливного бака

- Для наилучших результатов используйте только чистый, свежий, неэтилированный бензин с октановым числом 87 или выше (метод оценки (R+M)/2).
- Приемлемыми считаются кислородосодержащие виды топлива, в состав которых входит до 10% спирта или 15% метил-трет-бутилового эфира (MTBE) по объему.
- **Не используйте** смеси этанола с бензином (такие как E15 или E85) с содержанием более 10% этанола по объему. Это может привести к нарушениям эксплуатационных характеристик и/или повреждениям двигателя, на которые не будет распространяться действие гарантии.
- **Запрещается** использовать бензин, содержащий метанол.
- **Запрещается** хранить топливо в топливных баках или контейнерах на протяжении всей зимы без добавления стабилизирующей присадки.
- **Не добавляйте** масло в бензин.

Заправляйте топливный бак чистым стандартным бензином, не содержащим тетраэтилсвинца,

используя заправочную станцию одной из крупных и известных компаний.

**Внимание:** Для улучшения запуска в любое время года добавляйте стабилизатор топлива в бензин. Смешайте стабилизатор топлива с бензином, полученным не ранее чем за 30 дней.

1. Очистите область вокруг крышки топливного бака и снимите ее (Рисунок 12).

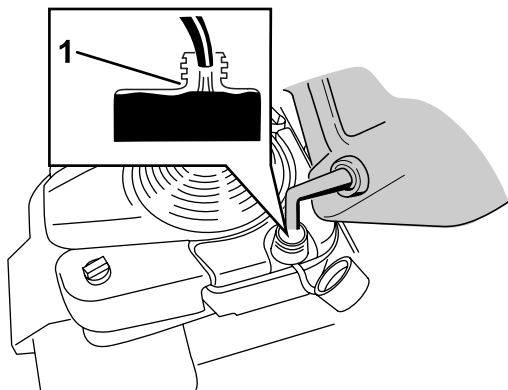


Рисунок 12

g197784

1. Не заполняйте топливный бак выше уровня нижней части заливной горловины бака.

**Внимание:** Данная машина оборудована топливным баком улучшенной конструкции, в котором установлена вставка из пеноматериала для предотвращения перемешивания топлива. Запрещается удалять элемент из пеноматериала, так как благодаря ему двигатель может выработать все топливо, находящееся в топливном баке (Рисунок 13).

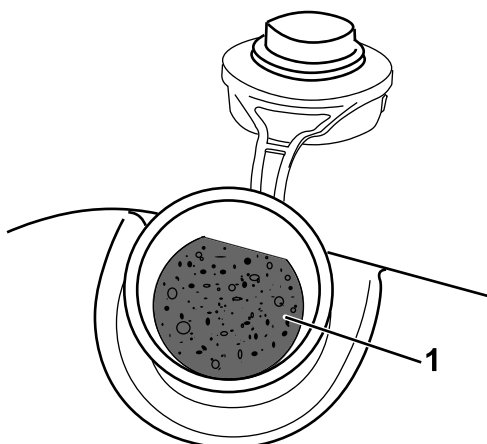


Рисунок 13

g197639

1. Вставка из пеноматериала
2. Установите крышку топливного бака и плотно затяните ее от руки.

## Проверка уровня масла в двигателе

1. Переместите машину на ровную поверхность.
2. Извлеките масломерный щуп, повернув крышку против часовой стрелки и вытянув его (Рисунок 14).

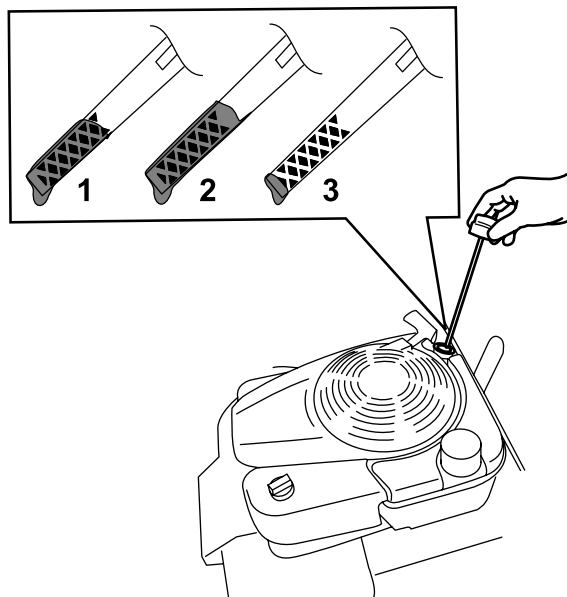


Рисунок 14

g193261

1. Полный
2. Высокий
3. Низкий

3. Протрите масломерный щуп чистой тканью.
4. Вставьте щуп до упора в маслозаливную горловину, затем извлеките его.
5. Определите уровень масла по отметкам на щупе (Рисунок 14).
  - Если уровень масла на щупе слишком низкий (Рисунок 14), осторожно залейте небольшое количество масла SAE 30 или SAE 10W-30 с моющими присадками в маслозаливную горловину, подождите 3 минуты и повторите операции с 3 по 5, чтобы довести масло до требуемого уровня на щупе. Информацию о типе масла см. в разделе [Замена масла в двигателе \(страница 23\)](#).
  - Если уровень масла по щупу слишком высокий (Рисунок 14), слейте излишек масла, пока не будет достигнут правильный уровень по щупу; см. раздел [Замена масла в двигателе \(страница 23\)](#).

**Внимание:** Слишком низкий или высокий уровень масла в картере может привести к повреждению двигателя во время запуска.

- Плотно вставьте масломерный щуп в маслозаливную горловину.

## Регулировка высоты рукоятки

Рукоятку можно поднять или опустить в удобное для вас положение.

- Потяните рычаг заперения рукоятки назад, чтобы вывести из зацепления пальцы фиксации рукоятки (Рисунок 15).

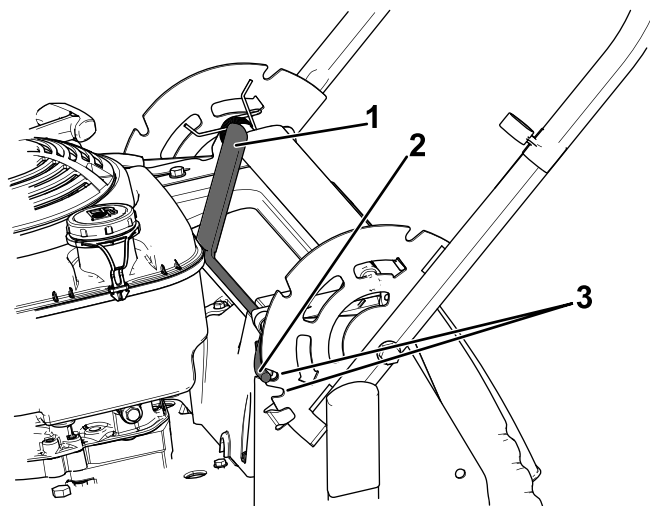


Рисунок 15

g191982

- |                                 |         |
|---------------------------------|---------|
| 1. Рычаг фиксации рукоятки      | 3. Пазы |
| 2. Пальцы фиксации рукоятки (2) |         |

- Поверните рукоятку и совместите требуемую прорезь в кронштейне рукоятки с пальцами фиксации рукоятки, см. Рисунок 15.
- Отпустите рычаг для фиксации рукоятки, чтобы зафиксировать ее в заданном положении.

## Регулировка высоты скашивания

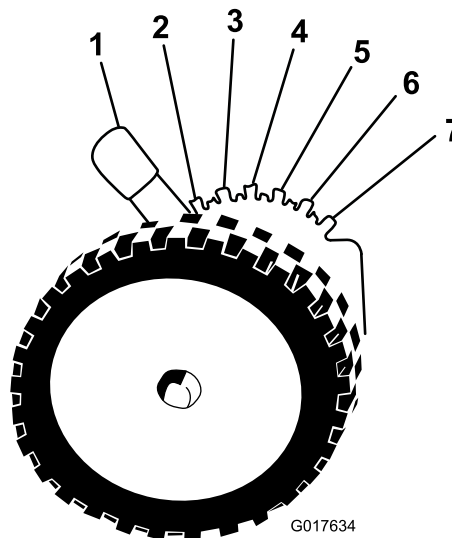
### ⚠ ПРЕДОСТЕРЕЖЕНИЕ

Если двигатель работал, глушитель может быть горячим и вызвать серьезные ожоги.

Держитесь на достаточном расстоянии от горячего глушителя.

Отрегулируйте высоту скашивания на требуемое значение; см. Рисунок 16 и Рисунок 17.

**Примечание:** Для того чтобы поднять машину, переместите передний и задний рычаги регулировки высоты скашивания вперед; для опускания – переместите эти рычаги назад. Установите все колеса на одинаковую высоту. Исключением является работа в особых условиях; см. раздел [Советы по эксплуатации \(страница 19\)](#).



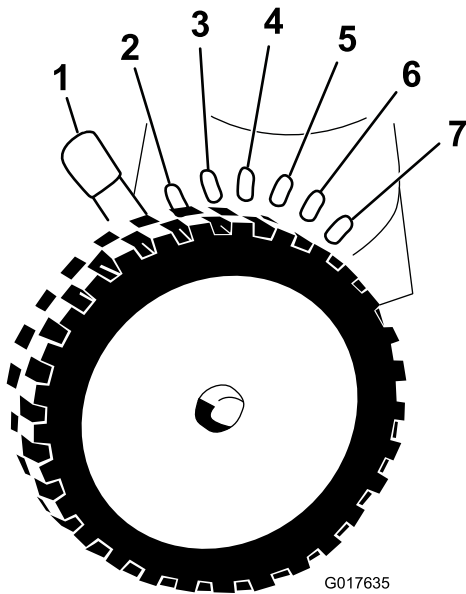
G017634

g017634

Рисунок 16

Передний рычаг регулировки высоты скашивания

- |               |              |
|---------------|--------------|
| 1. A: 10,8 см | 5. E: 5,7 см |
| 2. B: 9,5 см  | 6. F: 4,4 см |
| 3. C: 8,3 см  | 7. G: 3,2 см |
| 4. D: 7,0 см  |              |



**Рисунок 17**

Задний рычаг регулировки высоты скашивания

- |               |              |
|---------------|--------------|
| 1. A: 10,8 см | 5. E: 5,7 см |
| 2. B: 9,5 см  | 6. F: 4,4 см |
| 3. C: 8,3 см  | 7. G: 3,2 см |
| 4. D: 7,0 см  |              |

## ***В процессе эксплуатации***

### **Правила техники безопасности при работе с машиной**

#### **Общие правила техники безопасности**

- Используйте подходящую одежду, включая защитные очки, длинные брюки, нескользящую прочную обувь и средства защиты органов слуха. Завяжите длинные волосы на затылке, закрепите свободно висящую одежду и не носите висячие ювелирные украшения.
- Запрещается управлять машиной в состоянии болезни или усталости, а также под воздействием алкоголя, наркотических веществ или лекарственных препаратов.
- Прикосновение к острозаточенному ножу может привести к получению серьезной травмы. Заглушите двигатель, извлеките ключ из замка зажигания (только для модели с электрическим запуском) и дождитесь остановки всех

движущихся частей машины, прежде чем покинуть рабочее место.

- После отпущения штанги управления ножом двигатель должен выключиться, а нож должен остановиться в течение 3 секунд. В противном случае незамедлительно прекратите эксплуатацию машины и свяжитесь с официальным дилером по техническому обслуживанию.
- Не допускайте посторонних лиц, особенно маленьких детей в рабочую зону. Остановите машину, если кто-либо входит в рабочую зону.
- Всегда осматривайте зону внизу и позади себя, прежде чем перемещать машину задним ходом.
- Эксплуатируйте машину только при наличии хорошего обзора и в подходящих погодных условиях. Запрещается работать с машиной, если существует опасность попадания молнии.
- При эксплуатации машины на влажной траве или листьях можно подскользнуться и получить серьезную травму при контакте с ножом газонокосилки. Не косите в условиях повышенной влажности.
- Будьте осторожны, приближаясь к закрытым поворотам, деревьям, кустарнику, или к другим объектам, которые могут ухудшать обзор.
- Остерегайтесь ям, выбоин, ухабов, камней и других скрытых препятствий. Работа на неровной поверхности может привести к опрокидыванию машины, а также к потере устойчивого положения ног или равновесия оператора.
- Если произошел удар машины о какой-либо предмет или машина начала вибрировать, немедленно заглушите двигатель, извлеките ключ (при наличии), дождитесь остановки всех движущихся частей и отсоедините провод от свечи зажигания, прежде чем приступить к осмотру машины на наличие повреждений. Перед возобновлением работы выполните необходимый ремонт.
- Перед тем как покинуть рабочее место оператора, заглушите двигатель, извлеките ключ из замка зажигания (только для модели с электрическим запуском) и дождитесь остановки всех движущихся частей.
- Если двигатель работал продолжительное время, глушитель будет очень горячим и может вызвать серьезные ожоги. Держитесь на достаточном расстоянии от горячего глушителя.
- Регулярно производите проверку деталей травосборника и желоба для выброса на наличие износа или повреждений. По мере

необходимости заменяйте их, используя детали, рекомендованные изготовителем.

- Используйте только утвержденные компанией Toro® приспособления и навесные орудия.

## Правила безопасности при работе на склонах

- Выполняйте скашивание поперек склона, никогда не перемещайтесь вверх и вниз. Соблюдайте особую осторожность при изменении направления движения, находясь на склоне.
- Запрещается пользоваться газонокосилкой на очень крутых склонах. Неустойчивое положение ног создает опасность – можно поскользнуться и упасть.
- Будьте осторожны при скашивании рядом с обрывами, канавами или насыпями.

## Пуск двигателя

### Стандартная модель

Плавно перемещайте за рукоятку механического стартера, пока не почувствуете сопротивление, после чего резко потяните за нее. Дождитесь полного втягивания троса в кожух двигателя.

**Примечание:** Если газонокосилка не запустится после нескольких попыток, обратитесь в сервис-центр официального дилера.

### Модель с электрическим запуском

Двигатель модели с электрическим запуском можно запустить с помощью ключа замка зажигания или рукоятки механического стартера.

- Ключ замка зажигания:** поверните ключ в положение Start (Пуск) (Рисунок 18) и удерживайте в этом положении; когда двигатель запустится, отпустите ключ.

**Внимание:** Не пытайтесь запускать двигатель с задействованной штангой управления ножом; в противном случае может перегореть плавкий предохранитель.

**Примечание:** Не держите ключ замка зажигания в положении «Запуск» более 5 секунд, чтобы не допустить перегорания электродвигателя стартера.

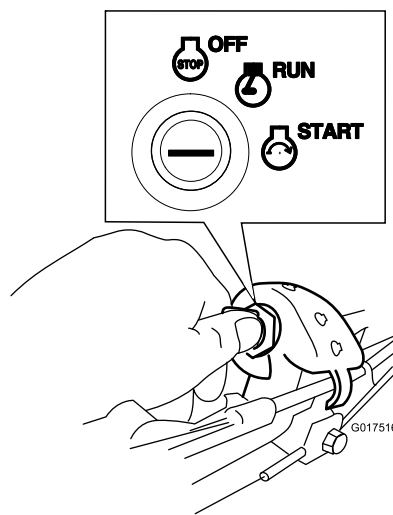


Рисунок 18

g017516

- Рукоятка механического стартера:**

- Поверните ключ зажигания в положение РАБОТА (Рисунок 18).
- Медленно потяните за рукоятку механического стартера назад, пока не почувствуете сопротивление, после чего резко дерните за нее. Дождитесь полного втягивания троса в кожух двигателя.

## Использование самоходного привода

Чтобы включить самоходный привод, просто идите, взявшись руками за верхнюю рукоятку и держа локти по бокам, и машина автоматически будет двигаться с вашей скоростью перемещения (Рисунок 19).

**Примечание:** Вы можете использовать машину с включенным самоходным режимом и включенными или выключенными ножами.

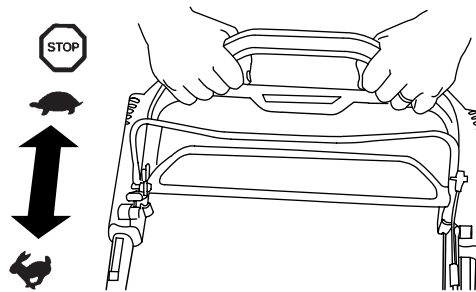


Рисунок 19

g193359

**Примечание:** Вспомогательная рукоятка привода тяги используется в тех случаях, когда самоходный режим не обеспечивает необходимую управляемость.

# Останов двигателя

## Стандартная модель

Переведите перекидной переключатель (Рисунок 20) в положение ОСТАНОВ и держите его в этом положении, пока двигатель не остановится.

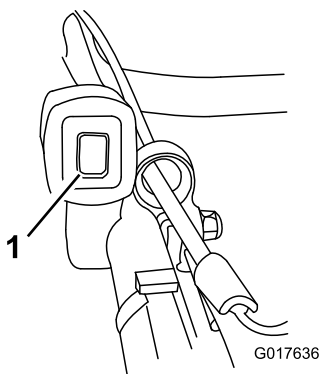


Рисунок 20

1. Перекидной переключатель

## Модель с электрическим запуском

1. Поверните ключ замка зажигания в положение Выкл. (Рисунок 21).

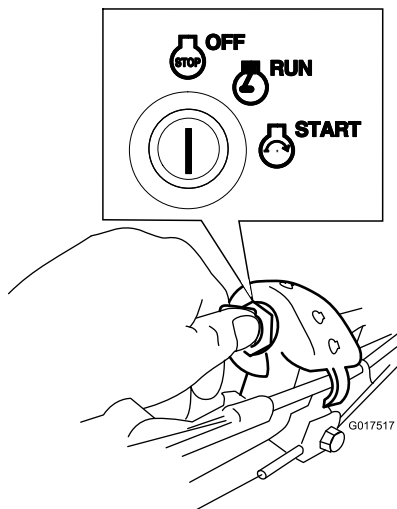


Рисунок 21

2. После остановки двигателя извлеките ключ из замка зажигания. Всегда берите его с собой при выходе из машины.

## Включение ножей

При запуске двигателя ножи не вращаются. Чтобы ножи начали косить, их необходимо включить.

1. Потяните фиксатор штанги управления ножом в сторону штанги (Рисунок 22).

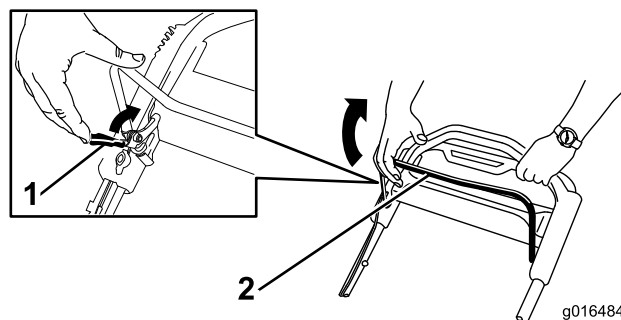


Рисунок 22

1. Фиксатор штанги управления ножом
2. Штанга управления ножом

2. Медленно потяните штангу управления ножом обратно к рукоятке (Рисунок 22).
3. Удерживайте штангу управления ножом прижатой к рукоятке (Рисунок 23).

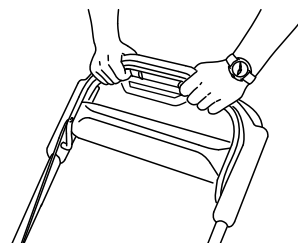


Рисунок 23

## Выключение ножей

Отпустите штангу управления ножом (Рисунок 24).

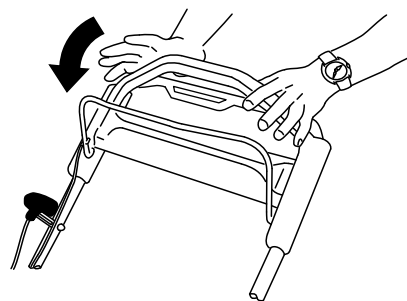


Рисунок 24

**Внимание:** После отпускания штанги управления ножи остановятся в течение 3 секунд. Если остановка не происходит надлежащим образом, немедленно прекратите эксплуатацию машины и свяжитесь с уполномоченным дилером по техническому обслуживанию.



# Проверка работы системы останова ножей

**Интервал обслуживания:** Перед каждым использованием или ежедневно

Убедитесь в том, что нож останавливается в течение 3 секунд после отпускания штанги управления ножом.

## Использование травосборника

Травосборник можно использовать для проверки системы останова ножей.

1. Снимите заднюю выпускную заглушку.
2. Установите на машину пустой травосборник.
3. Запуск двигателя.
4. Включите ножи.

**Примечание:** Увеличение объема травосборника свидетельствует о вращении ножей.

5. Наблюдая за состоянием травосборника, отпустите штангу управления ножом.

**Примечание:** Сохранение увеличенного объема мешка в течение 3 секунд после отпускания штанги управления ножом свидетельствует о неисправности механизма останова ножей. Во избежание нештатной ситуации примите необходимые меры. Рекомендуется, чтобы проверка и техобслуживание газонокосилки выполнялись в официальном сервис-центре дилера.

6. Выключите двигатель и дождитесь остановки всех движущихся частей.

## Без травосборника

1. Установите машину на поверхность с твердым покрытием в защищенном от ветра месте.
2. Установите все 4 колеса на высоту скашивания 89 мм.
3. Возьмите половину газетного листа и скомкайте его в небольшой шарик, такой, чтобы он проходил под корпусом машины (диаметром примерно 76 мм).
4. Поместите газетный шарик в точку на расстоянии примерно 13 см перед машиной.
5. Запуск двигателя.
6. Включите ножи.
7. Отпустите штангу управления ножом и начинайте 3-секундный отсчет.

8. По истечении 3 секунд быстро подайте машину вперед на газетный лист.
9. Выключите двигатель и дождитесь остановки всех движущихся частей.
10. Подойдите к передней стороне машины и проверьте газетный шарик.

**Примечание:** Если газетный шарик не прошел под машиной, повторите этапы с 4 по 10.

11. Разворачивание или измельчение газетного листа свидетельствует о неисправности механизма останова ножей. Во избежание нештатной ситуации примите необходимые меры. Обратитесь к уполномоченному дилеру по техническому обслуживанию.

## Переработка срезанной травы и листьев

При поставке с завода-изготовителя газонокосилка рассчитана на утилизацию травы и срезанных листьев на том же газоне, где производится скашивание. Чтобы подготовить машину к утилизации, выполните следующие действия:

- Если на машину установлен желоб для бокового выброса, снимите его и опустите боковую выпускную дверцу, см. [Демонтаж бокового желоба для выброса \(страница 19\)](#).
- Если травосборник находится на машине, снимите его; см. [Снятие травосборника \(страница 18\)](#).
- Если задняя выпускная заглушка не установлена, возьмите ее за рукоятку, поднимите заднюю дверцу и вставьте ее в желоб заднего выброса, пока защелка не зафиксируется на месте, см. [Рисунок 25](#).

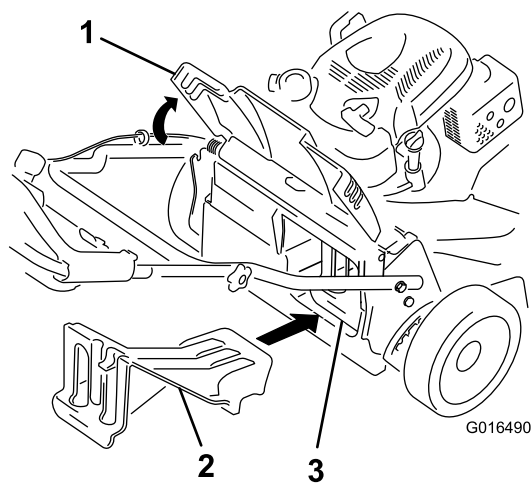


Рисунок 25

1. Задняя дверца
2. Задняя выпускная заглушка
3. Задняя выпускная заглушка установлена

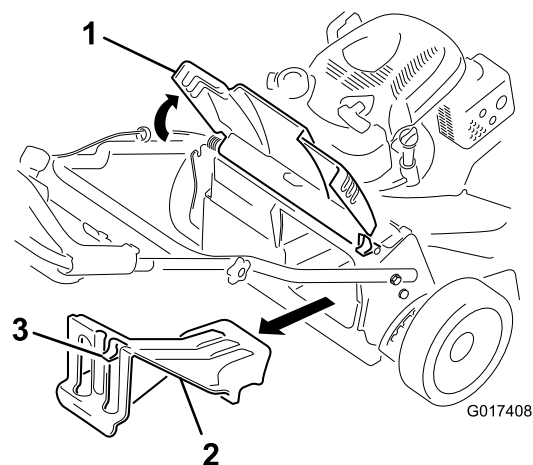


Рисунок 26

1. Задняя дверца
2. Задняя выпускная заглушка
3. Защелка

### ⚠ ПРЕДУПРЕЖДЕНИЕ

Переработка скошенной травы без установленной заглушки может привести к выбросу предметов в направлении оператора или находящихся поблизости людей. Помимо этого, возможен контакт с ножами. Выброшенные предметы или контакт с ножом могут стать причиной тяжелых травм и гибели.

До начала переработки травы и срезанных листьев проверьте наличие задней выпускной заглушки. Запрещается включать ножи при отсутствии на машине задней выпускной заглушки или травосборника.

## Сбор скошенной травы и листьев в травосборник

Травосборник предназначен для сбора с газона скошенной травы и листьев.

Если на газонокосилку установлен желоб для бокового выброса, перед сбором скошенной травы и листьев в травосборник снимите его; см. раздел [Демонтаж бокового желоба для выброса \(страница 19\)](#).

### Установка мешка для сбора травы

1. Поднимите и удерживайте заднюю крышку (Рисунок 26).

2. Снимите заднюю выпускную заглушку, нажав вниз на защелку большим пальцем и вытянув заглушку из машины (Рисунок 26).
3. Вставьте штангу мешка в выемки в основании рукоятки и покачайте мешок вперед-назад, чтобы убедиться в том, что штанга находится в нижней и верхней выемке; см. Рисунок 27.

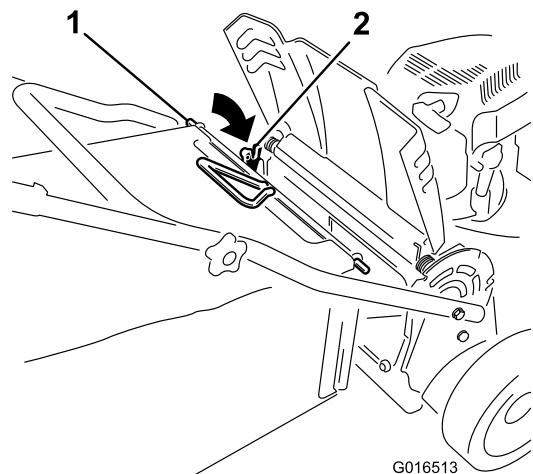


Рисунок 27

1. Штанга мешка
2. Выемка (2)

4. Опустите заднюю дверцу до ее соприкосновения с мешком для сбора травы.

### Снятие травосборника

Чтобы снять травосборник, проделайте вышеописанные действия в обратном порядке: [Установка мешка для сбора травы \(страница 18\)](#).

# Боковой выброс скошенной травы и листьев

Используйте боковой выброс при обрезке очень высокой травы.

Если травосборник находится на машине, снимите его и вставьте заднюю выпускную заглушку, прежде чем осуществлять выброс срезанной травы с боковой стороны; см. [Снятие травосборника \(страница 18\)](#).

**Внимание:** Убедитесь, что задняя выпускная заглушка установлена на своем месте, и произведите утилизацию травы и срезанных листьев ([Рисунок 25](#)).

## Установка желоба для бокового выброса

Расфиксируйте и поднимите боковой отражатель и установите боковой желоб для выброса ([Рисунок 28](#)).

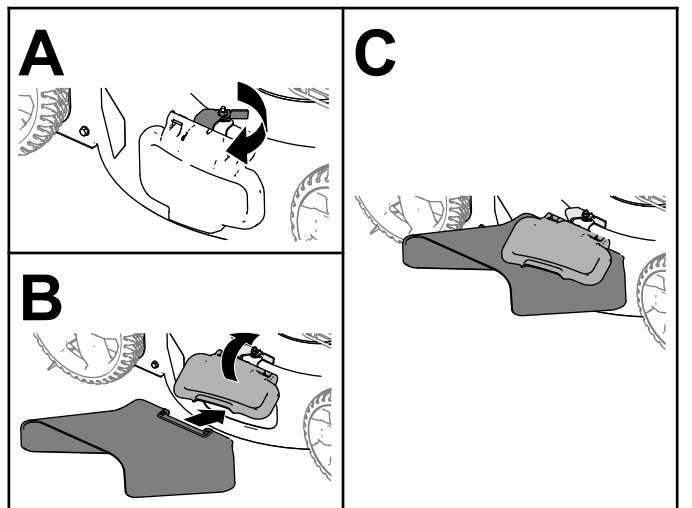


Рисунок 28

g235646

## Демонтаж бокового желоба для выброса

Чтобы снять желоб бокового выброса, поднимите боковой дефлектор, снимите желоб бокового выброса и опустите дефлектор бокового выброса до щелчка фиксатора.

# Советы по эксплуатации

## Общие указания по скашиванию травы

- Осмотрите участок, где будет использоваться машина, и удалите все посторонние предметы, которые могут быть отброшены машиной.
- Избегайте ударов ножей о твердые предметы. Запрещается производить скашивание специально поверх какого-либо предмета.
- Если происходит удар машины о какой-либо предмет или машина начинает вибрировать, немедленно остановите двигатель, извлеките ключ (при наличии), отсоедините провод от свечи зажигания и осмотрите машину на наличие повреждений.
- Для получения оптимальных рабочих характеристик устанавливайте новые ножи перед началом сезона скашивания.
- При необходимости замените ножи новыми сменными ножами производства компании Toro.

## Скашивание травы

- Срезайте только около одной трети высоты травы за один проход. Не производите скашивание травы ниже высоты 51 мм, кроме случаев, когда трава негустая, или в конце осени, когда рост травы начинает замедляться.
- При скашивании травы высотой более 15 см выполняйте его на максимальной высоте скашивания и идите медленно; затем выполните повторное скашивание на более низкой настройке для получения лучшего внешнего вида газона. Скашивание слишком высокой травы может привести к засорению механизма машины и остановке двигателя.
- Перемещение газонокосилки по слежавшейся траве или траве также может привести к засорению механизма машины и остановке двигателя. Не косите в условиях повышенной влажности.
- Помните об опасности возникновения пожара в очень сухих условиях, соблюдайте все местные противопожарные правила и очищайте машину от сухой травы и листьев.
- Попеременно изменяйте направление движения при скашивании. Это способствует однородному распределению срезанного материала по газону и более равномерному удобрению газона.
- Если после скашивания внешний вид газона неудовлетворительный, попробуйте выполнить одно (или несколько) из следующих действий:

- Замените или заточите ножи.
- При скашивании идите медленнее.
- Увеличьте высоту скашивания на машине.
- Увеличьте частоту скашивания травы.
- Выполняйте скашивание с частичным перекрытием полос вместо срезания полной полосы за каждый проход.

- Будьте осторожны при погрузке или выгрузке машины.
- Закрепите машину для предотвращения ее скатывания.

## Кошение на газоне, покрытом листвой

- После скашивания убедитесь, что поверхность газона в достаточной степени видна сквозь слой срезанных листьев. Возможно, потребуются повторные проходы по покрытой листвой поверхности.
- Если на газоне слой листьев толщиной более 13 см, произведите скашивание с более высокой настройкой высоты скашивания, а затем еще раз с нужной настройкой.
- Если газонокосилка недостаточно мелко перерабатывает листья, уменьшите скорость движения при скашивании.

## После эксплуатации

### Правила техники безопасности, которые необходимо соблюдать после работы с машиной

#### Общие правила техники безопасности

- Для предотвращения возгорания очистите машину от травы и загрязнений. Удалите следы утечек масла или топлива.
- Дайте двигателю остыть перед постановкой машины на хранение в закрытом месте.
- Запрещается хранить машину или емкость с топливом в местах, где есть открытое пламя, искры или малая горелка, используемая, например, в водонагревателе или другом оборудовании.

#### Правила техники безопасности при буксировке

- Извлеките ключ из замка зажигания (при наличии) перед погрузкой машины для транспортировки.

## Очистка пространства под машиной

Интервал обслуживания: После каждого использования

Для получения наилучших результатов производите очистку нижней части корпуса машины вскоре после окончания скашивания.

1. Опустите машину на самую низкую настройку высоты скашивания.
2. Переместите машину на ровную, горизонтальную поверхность с твердым покрытием.
3. При работающем двигателе и включенном ноже направьте струю воды перед **правым** задним колесом (**Рисунок 29**).

**Примечание:** Вода будет отбрасываться на нож, смывая скошенную траву.

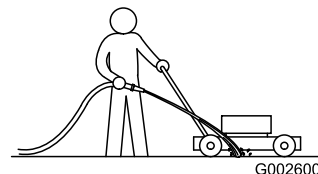


Рисунок 29

g002600

4. После прекращения выброса травы отключите воду и переместите газонокосилку на сухое место.
5. Дайте двигателю поработать несколько минут, чтобы просушить нижнюю часть машины.

# Техническое обслуживание

## Рекомендуемый график(и) технического обслуживания

Периодичность технического обслуживания	Порядок технического обслуживания
Через первые 5 часа	<ul style="list-style-type: none"><li>• Замените масло в двигателе.</li></ul>
Перед каждым использованием или ежедневно	<ul style="list-style-type: none"><li>• Проверьте работу тормозной муфты ножа.</li><li>• Проверьте воздушный фильтр и при необходимости очистите или замените его.</li><li>• Проверьте режущие ножи.</li></ul>
После каждого использования	<ul style="list-style-type: none"><li>• Удалите обрезки травы и грязь из-под машины.</li></ul>
Через каждые 25 часов	<ul style="list-style-type: none"><li>• Зарядите аккумулятор в течение 24 часов (только для модели с электрическим запуском).</li></ul>
Через каждые 50 часов	<ul style="list-style-type: none"><li>• Очистите воздушный фильтр; при работе в условиях сильной запыленности чаще очищайте его.</li><li>• Замените масло в двигателе.</li><li>• Произведите техническое обслуживание системы привода ножей.</li></ul>
Через каждые 200 часов	<ul style="list-style-type: none"><li>• Замените воздушный фильтр; при работе в условиях сильной запыленности чаще меняйте его.</li></ul>
Ежегодно	<ul style="list-style-type: none"><li>• Выполните техническое обслуживание воздушного фильтра; при работе в условиях сильной запыленности обслуживайте фильтр чаще.</li><li>• Замените масло в двигателе.</li><li>• Произведите техническое обслуживание ножей.</li></ul>
Ежегодно, или до помещения на хранение	<ul style="list-style-type: none"><li>• Зарядите аккумулятор (только для моделей с электрическим запуском).</li><li>• Удалите топливо из бака перед проведением ремонта в соответствии с указаниями, а также перед ежегодным периодом хранения.</li></ul>

**Внимание:** См. руководство владельца двигателя для получения информации о дополнительном техническом обслуживании.

Запасные части можно приобрести у уполномоченного дилера по техническому обслуживанию или через веб-сайт [www.torodealer.com](http://www.torodealer.com) (только для заказчиков из США). Детали двигателя можно заказать только у официального дилера по техническому обслуживанию.

## Техника безопасности при обслуживании

- Отсоедините провод от свечи зажигания и извлеките ключ из замка зажигания (только для модели с электрическим запуском), прежде чем выполнять любые процедуры технического обслуживания.
- Используйте перчатки и средства защиты глаз во время технического обслуживания машины.
- Прикосновение к остро заточенному ножу может привести к получению серьезной травмы. При техническом обслуживании ножа используйте перчатки. Ремонт или изменение конструкции ножа (ножей) запрещены.
- Никогда не изменяйте конструкцию защитных устройств. Регулярно проверяйте исправность их работы.
- При опрокидывании машины топливо может вытечь. Топливо является легковоспламеняющейся, взрывоопасной жидкостью и может стать причиной травмы. Не выключайте двигатель до полной выработки топлива или откачайте топливо ручным насосом; запрещается использовать перелив топлива сифоном.
- Для поддержания оптимальных рабочих характеристик машины и регулярного прохождения сертификации безопасности всегда приобретайте только оригинальные

запасные части и приспособления компании Toro. Использование запасных частей и приспособлений, изготовленных другими производителями, может быть опасным и привести к аннулированию гарантии на изделие.

## Подготовка к операциям технического обслуживания

1. Заглушите двигатель, извлеките ключ из замка зажигания (при наличии) и дождитесь останова всех движущихся частей.
2. Отсоедините провод от свечи зажигания (Рисунок 30).

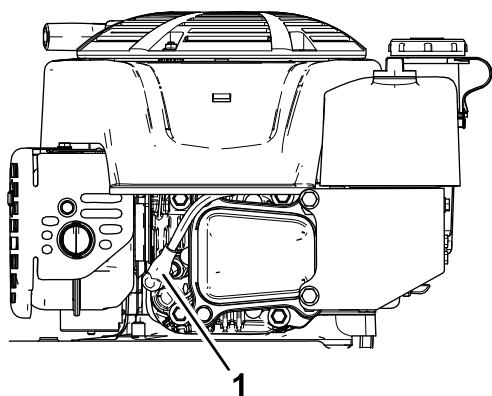


Рисунок 30

g191983

1. Провод свечи зажигания

3. После выполнения процедур(ы) технического обслуживания подсоедините провод к свече зажигания.

**Внимание:** Перед опрокидыванием машины для замены масла или ножей подождите, пока топливо в баке не выработается полностью в режиме нормальной работы. Если машину необходимо перевернуть до того, как выработается топливо, выкачайте остатки топлива ручным топливным насосом. Всегда переворачивайте машину на одну сторону таким образом, чтобы масломерный щуп был направлен вниз.

## ⚠ ПРЕДУПРЕЖДЕНИЕ

При опрокидывании машины топливо может вытечь. Топливо является воспламеняющейся, взрывоопасной жидкостью и может стать причиной травмы.

Подождите, пока топливо полностью не выработается, или откачайте его ручным насосом; запрещается использовать перелив сифоном.

## Техническое обслуживание воздушного фильтра

**Интервал обслуживания:** Перед каждым использованием или ежедневно—Проверьте воздушный фильтр и при необходимости очистите или замените его.

Через каждые 50 часов—Очистите воздушный фильтр; при работе в условиях сильной запыленности чаще очищайте его.

Ежегодно—Выполните техническое обслуживание воздушного фильтра; при работе в условиях сильной запыленности обслуживайте фильтр чаще.

Через каждые 200 часов—Замените воздушный фильтр; при работе в условиях сильной запыленности чаще меняйте его.

1. Ослабьте фиксатор и снимите крышку воздушного фильтра (Рисунок 31).

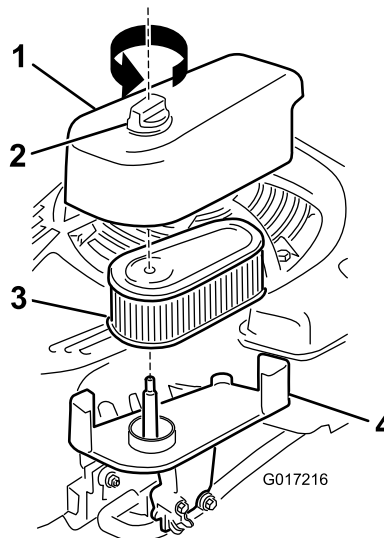


Рисунок 31

g017216

- |             |              |
|-------------|--------------|
| 1. Крышка   | 3. Фильтр    |
| 2. Фиксатор | 4. Основание |

## 2. Снимите и осмотрите фильтр.

- Если воздушный фильтр поврежден или смочен маслом или топливом, замените его.
- Если воздушный фильтр загрязнен, несколько раз постучите им по твердой поверхности или продуйте сжатым воздухом для удаления загрязнений наружу из внутренней части фильтра, используя сжатый воздух под давлением не более 207 кПа (30 фунтов на кв. дюйм).

**Примечание:** Не допускается счищать грязь с наружной части фильтра щеткой; щетка втирает грязь в волокна.

3. Очистите корпус и крышку воздушного фильтра с помощью влажной ткани. **Не допускайте попадания грязи в отверстие подачи воздуха.**
4. Установите фильтр на основание.
5. Установите крышку и надежно заверните фиксатор.

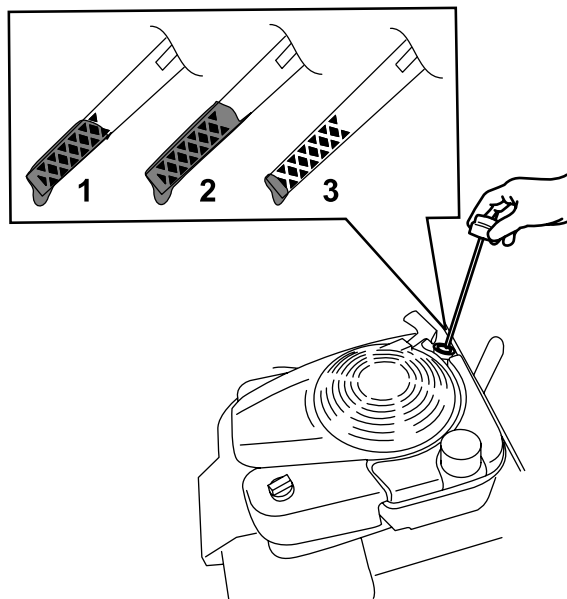


Рисунок 32

g193261

1. Полный
2. Высокий
3. Низкий

## Замена масла в двигателе

**Интервал обслуживания:** Через первые 5 часа

Через каждые 50 часов

Ежегодно

**Примечание:** Перед заменой масла включите двигатель на несколько минут для прогрева. Разогретое масло, обладая повышенной текучестью, более эффективно удаляет загрязнения.

### Характеристики моторного масла

Объем моторного масла	0,53 л
Вязкость масла	Масло с мощными присадками по классификации SAE 30 или SAE 10W-30
Эксплуатационная характеристика по классификации API	SJ или выше.

1. Установите газонокосилку на ровную поверхность.
2. См. [Подготовка к операциям технического обслуживания \(страница 22\)](#)
3. Извлеките масломерный щуп, повернув крышку против часовой стрелки и вытянув его ([Рисунок 32](#)).

4. Для слива отработанного масла через маслозаливную горловину переверните машину набок (чтобы воздушный фильтр был сверху) ([Рисунок 33](#)).

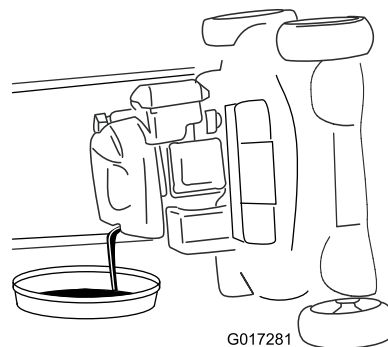


Рисунок 33

G017281

g017281

5. После слива отработанного масла возвратите машину в рабочее положение.
6. Осторожно заполните маслом картер двигателя примерно на  $\frac{3}{4}$  объема через маслозаливную горловину.
7. Подождите 3 минуты, пока уровень масла не установится в двигателе.
8. Протрите масломерный щуп чистой тканью.
9. Вставьте щуп до упора в маслозаливную горловину, затем извлеките его.
10. Определите уровень масла по отметкам на щупе ([Рисунок 32](#)).
  - Если уровень масла на щупе слишком низкий, осторожно залейте небольшое

количество масла в маслозаливную горловину, подождите 3 минуты и повторите операции с 8 по 10, чтобы довести масло до требуемого уровня на щупе.

- Если уровень масла по щупу слишком высокий, слейте излишек масла, пока не будет достигнут правильный уровень по щупу.
11. Плотно вставьте масломерный щуп в маслозаливную горловину.
  12. Утилизируйте использованное масло в соответствии с требованиями.

## Зарядка аккумулятора

### Только для модели с электрическим запуском

**Интервал обслуживания:** Через каждые 25 часов Ежегодно, или до помещения на хранение

Первоначально зарядите аккумулятор в течение 24 часов, затем заряжайте ежемесячно (через каждые 25 запусков) или по мере необходимости. Зарядное устройство следует всегда использовать в защищенном месте; заряжать аккумулятор по возможности надо при комнатной температуре (примерно 22 °C).

**Примечание:** Машина не оснащена зарядной системой от генератора переменного тока.

1. Подсоедините зарядное устройство к жгуту проводки, расположенному под ключом зажигания (Рисунок 34).

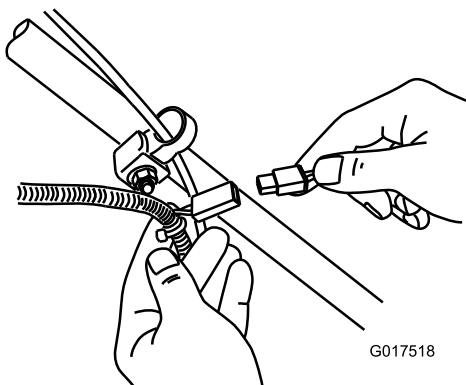


Рисунок 34

g017518

2. Включите удлинительный кабель в розетку на стене.

**Примечание:** Когда аккумулятор перестанет удерживать заряд, утилизируйте его или удалите в отходы (если это аккумулятор свинцово-кислотного типа)

в соответствии с местными нормами и правилами.

**Примечание:** На зарядном устройстве может быть установлен двухцветный светодиодный блок индикации, показывающий следующие состояния зарядки:

- Красный свет указывает на то, что зарядное устройство заряжает аккумулятор.
- Зеленый свет указывает на то, что зарядное устройство полностью зарядило аккумулятор или отсоединено от него.
- Попеременное мигание зеленым и красным светом указывает на то, что аккумулятор почти полностью заряжен. Это состояние длится всего в течение нескольких минут до момента полной зарядки аккумулятора.

## Замена плавкого предохранителя

### Только для модели с электрическим запуском

Если аккумулятор не заряжается или двигатель не заводится с помощью электрического запуска, то, возможно, перегорел предохранитель. Замените его вставным предохранителем на 40 А.

**Внимание:** Невозможно запустить машину с помощью электрического стартера или зарядить аккумулятор, если не установлен исправный плавкий предохранитель.

1. Откройте герметичный держатель предохранителя и замените предохранитель (Рисунок 35).

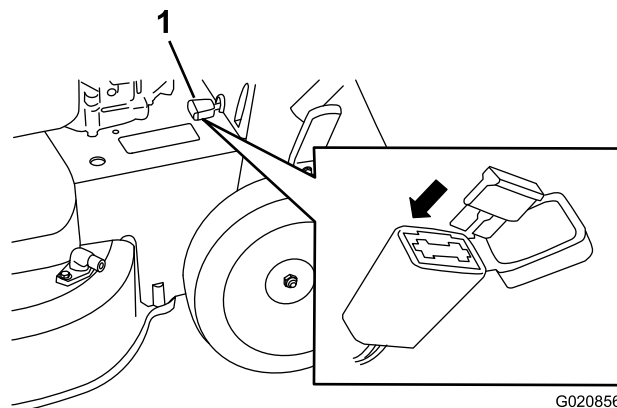


Рисунок 35

G020856

g020856

1. Держатель предохранителя
2. Закройте крышку держателя предохранителя и убедитесь, что она плотно закрыта.



# Замена аккумулятора

Только для моделей с электрическим запуском

## Снимите старый аккумулятор

1. Свяжитесь с официальным дилером компании Toro по запасным частям, чтобы приобрести сменный аккумулятор.
2. Снимите кожух ремня, см. пункт 1 раздела [Техническое обслуживание системы привода ножей \(страница 26\)](#).
3. Снимите заднюю выпускную заглушку.
4. Переведите рукоятку в вертикальное положение.
5. Выверните 4 малых болта крепления задней дверцы и рычага фиксации рукоятки в сборе.
6. Сложите рукоятку до упора вперед.
7. Снимите заднюю дверцу и рычаг фиксации рукоятки в сборе ([Рисунок 36](#)).

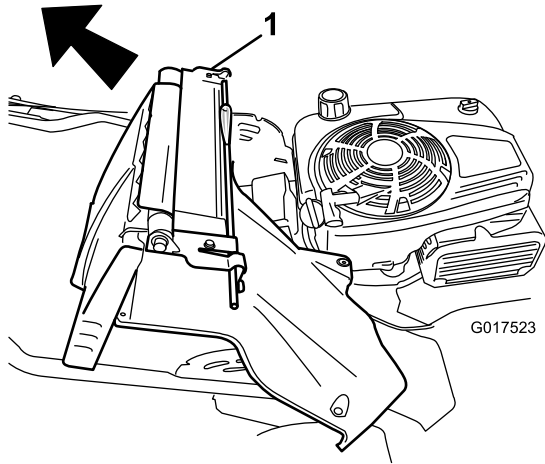


Рисунок 36

g017523

1. Задняя дверца и рычаг фиксации рукоятки в сборе

8. Снимите крышку аккумулятора.
9. Отсоедините провода от аккумулятора.
10. Снимите аккумулятор и утилизируйте его.

**Примечание:** Утилизируйте аккумулятор в соответствии с местными и государственными нормами и правилами.

## Установка нового аккумулятора

1. Очистите область крепления аккумулятора на корпусе машины.
2. Установите новый аккумулятор на корпус машины.
3. Подсоедините провода к новому аккумулятору; подсоедините красный

(положительный) провод к положительной (+) клемме.

4. Подсоедините черный (отрицательный) провод к отрицательной (-) клемме.
5. Установите крышку на аккумулятор.

**Примечание:** Убедитесь в том, что крышка правильно установлена над жгутом проводки.

6. Установите заднюю дверцу и рычаг фиксации рукоятки в сборе на машину.
7. Поднимите рукоятку в вертикальное положение.
8. Закрепите кожух, снятый при выполнении действий, описанных в пункте 5 раздела [Снимите старый аккумулятор \(страница 25\)](#), с помощью 4 небольших болтов.
9. Установите заднюю выпускную заглушку.
10. Установите рукоятку в рабочее положение.

## Регулировка самоходного привода

После установки нового троса самоходного привода или в случае нарушения регулировки самоходного привода отрегулируйте его.

1. Поверните ручку регулировки против часовой стрелки, чтобы ослабить натяжку троса ([Рисунок 37](#)).

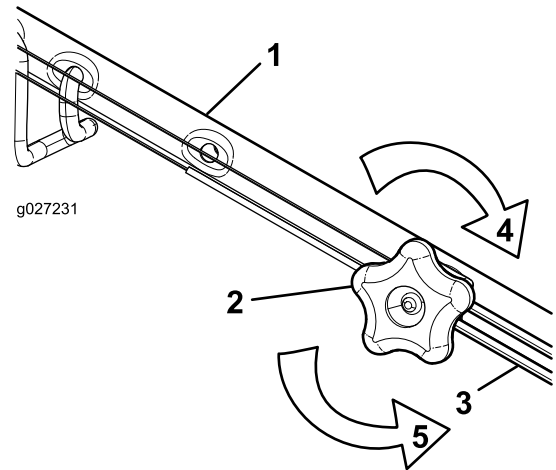


Рисунок 37

g027231

1. Рукоятка (левая сторона)
2. Ручка регулировки
3. Трос управления самоходным приводом
4. Чтобы увеличить натяжку, поверните ручку по часовой стрелке.
5. Для ослабления натяжки поверните ручку против часовой стрелки.

- Отрегулируйте натяжение троса (Рисунок 37), потянув его назад или вперед, затем удерживайте в этом положении.

**Примечание:** Нажмите на трос, чтобы переместить его в сторону двигателя для увеличения тяги; потяните его в направлении от двигателя, чтобы уменьшить тягу.

- Усиление затяжки троса производится поворотом ручки регулировки по часовой стрелке.

**Примечание:** Надежно затяните ручку от руки.

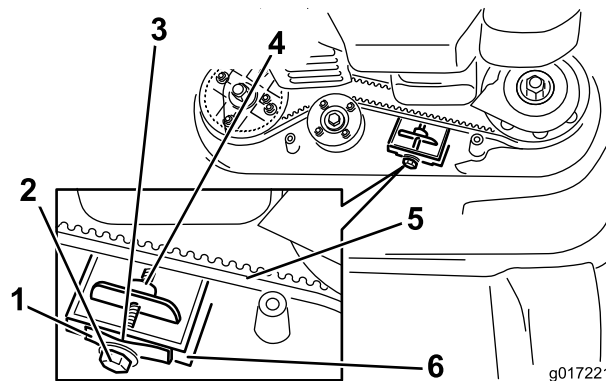


Рисунок 39

- |                            |                         |
|----------------------------|-------------------------|
| 1. Пружина натяжения ремня | 4. Регулировочная гайка |
| 2. Регулировочный винт     | 5. Ремень привода ножей |
| 3. Зазор                   | 6. Стенка               |

## Техническое обслуживание системы привода ножей

**Интервал обслуживания:** Через каждые 50 часов

- Снимите крышку системы привода ножей (Рисунок 38).

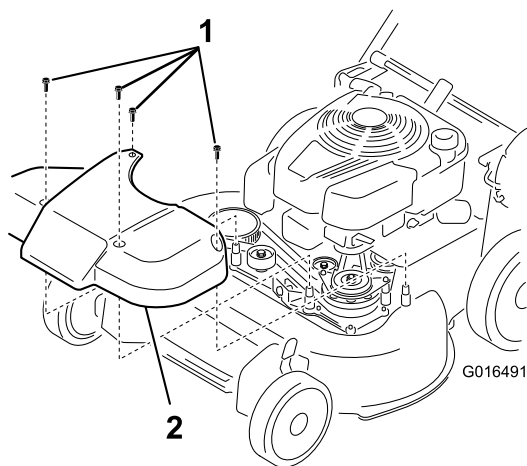


Рисунок 38

- |          |           |
|----------|-----------|
| 1. Болты | 2. Крышка |
|----------|-----------|

- Щеткой или продувкой удалите мусор изнутри кожуха и вокруг всех частей.
- Прижмите толщиномер на 0,254 мм, лист бумаги или картотечную карточку к стенке, а затем сдвиньте ее вниз позади пружины натяжения ремня.

**Примечание:** Если имеется видимый зазор между измерителем зазора и пружиной, затяните регулировочный болт и гайку до момента, когда бумага только начнет свободно входить в зазор и выходить из него (Рисунок 39).

**Внимание:** Не допускайте чрезмерной затяжки регулировочного болта. Это может повредить ремень привода ножей.

- Установите снятую ранее крышку системы привода ножей.

## Обслуживание ножей

**Интервал обслуживания:** Ежегодно

**Внимание:** Для правильной установки ножа потребуются динамометрический ключ. При отсутствии динамометрического ключа или условий, необходимых для выполнения этой процедуры, свяжитесь с уполномоченным дилером по техническому обслуживанию.

Осмотр ножей следует производить каждый раз после выработки очередного бака топлива. При обнаружении трещин или других повреждений ножи следует немедленно заменить. Ножи с затупившимися и зазубренными режущими кромками следует заточить и сбалансировать или заменить.

### ⚠ ОПАСНО

Износ или повреждение ножа может привести к его разрушению. Выброс фрагментов ножа в направлении оператора или находящихся поблизости людей может привести к серьезному травмированию персонала, в том числе с летальным исходом.

- Периодически проверяйте ножи на наличие износа или повреждений.
- Изношенный или поврежденный нож необходимо заменить.

**Примечание:** Поддерживайте ножи острыми в течение всего сезона кошения, потому что острые ножи могут обеспечить ровное скашивание травы без ее разрыва и измельчения.

## Подготовка к техническому обслуживанию ножей

1. Зафиксируйте рукоятку в вертикальном положении ([Рисунок 40](#)); см. [Регулировка высоты рукоятки \(страница 13\)](#).

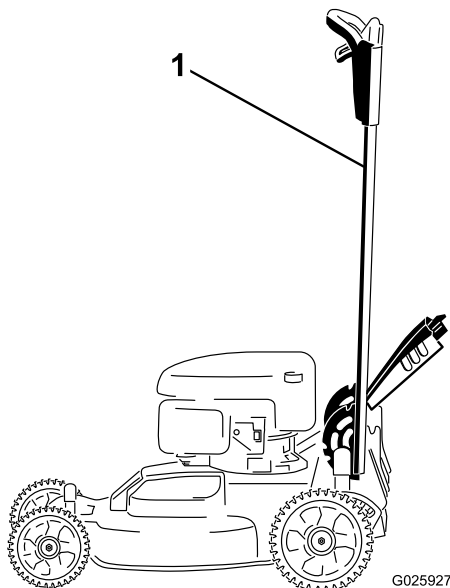


Рисунок 40

1. Рукоятка, зафиксированная в вертикальном положении
2. Переверните машину на одну сторону таким образом, чтобы масломерный щуп был направлен вниз и верхняя рукоятка была на земле.

## Осмотр ножей

**Интервал обслуживания:** Перед каждым использованием или ежедневно

1. Осмотрите режущие кромки ([Рисунок 41](#)). Если кромки не острые или зазубренные, снимите ножи и заточите или замените их.

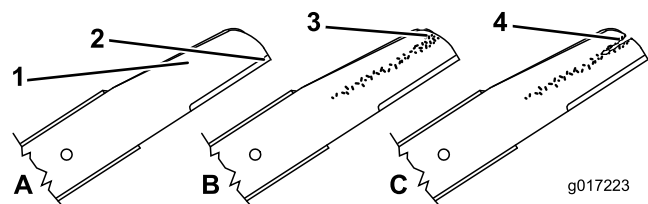


Рисунок 41

1. Режущая кромка
2. Изогнутая часть
3. Формирование износа/бороздки
4. Трещина

2. Осмотрите ножи, обратив особое внимание на состояние их фигурных частей ([Рисунок 41](#)). При обнаружении повреждений, износа, образования бороздки на этих частях, немедленно замените нож новым.

### **▲ ОПАСНО**

Если вы допустите износ ножа, бороздка сформируется между широкой и плоской частью ножа. В случае недопустимого повреждения ножа выброс его фрагментов из-под корпуса может стать причиной серьезной травмы оператора или находящихся рядом людей.

- Периодически проверяйте ножи на наличие износа или повреждений.
- Никогда не выпрямляйте погнутый нож, не сваривайте сломанный нож или нож с трещиной.
- Изношенный или поврежденный нож необходимо заменить.

3. Произведите проверку на наличие погнутых ножей, см. [Проверка на наличие погнутых ножей \(страница 27\)](#).

## Проверка на наличие погнутых ножей

1. Поверните ножи в положение, показанное на рис. [Рисунок 42](#).

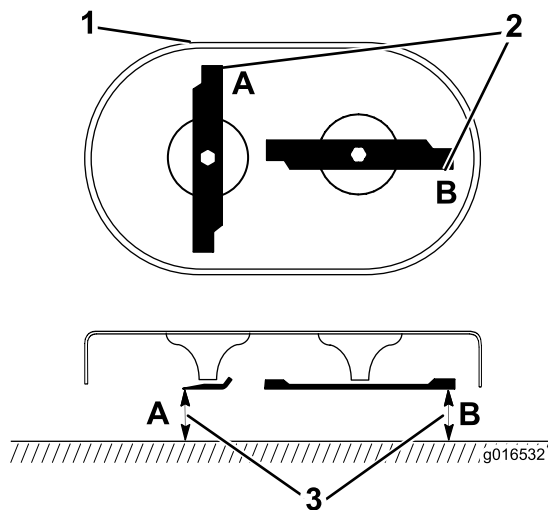


Рисунок 42

g016532

1. Передняя часть режущей деки
2. Произведите измерения в местах А и В
3. Измерения производите от режущей кромки до ровной и горизонтальной поверхности.

2. Измерения производите от ровной поверхности до режущих кромок в местах А и В (Рисунок 42) и запишите оба результата измерения.
3. Поверните ножи так, чтобы их противоположные концы находились в позициях А и В (Рисунок 42).
4. Повторите измерения, описанные в пункте 2, и запишите их.

**Примечание:** Если разница между измерениями А и В, полученными при выполнении пунктов 2 и 4, превышает 3 мм, нож погнут и его необходимо заменить. См. [Снятие ножей](#) (страница 28) и [Установка ножей](#) (страница 29).

### ⚠ ПРЕДУПРЕЖДЕНИЕ

Поломка поврежденного или деформированного ножа может стать причиной вашей серьезной травмы или гибели находящихся рядом людей.

- Своевременно заменяйте погнутый или поврежденный нож на новый.
- Никогда не обрабатывайте напильником и не наносите насечки на кромки и поверхности ножа.

## Снятие ножей

Заменяйте ножи, если машина ударила по твердому предмету или нож разбалансирован или погнут. Используйте только подлинные сменные ножи компании Toro.

1. Используйте деревянную подкладку для неподвижного удерживания каждого ножа и поверните болт крепления ножа против часовой стрелки, как показано на [Рисунок 43](#).

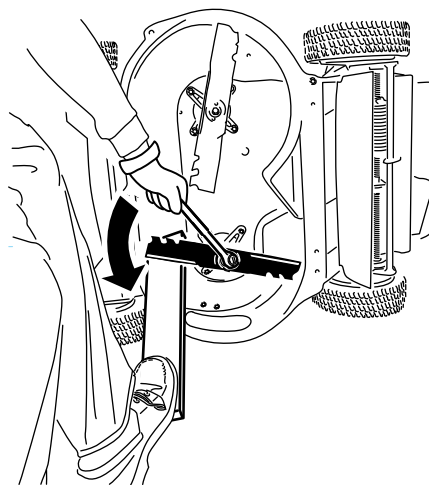


Рисунок 43

g232790

2. Снимите каждый нож, как показано на [Рисунок 44](#).

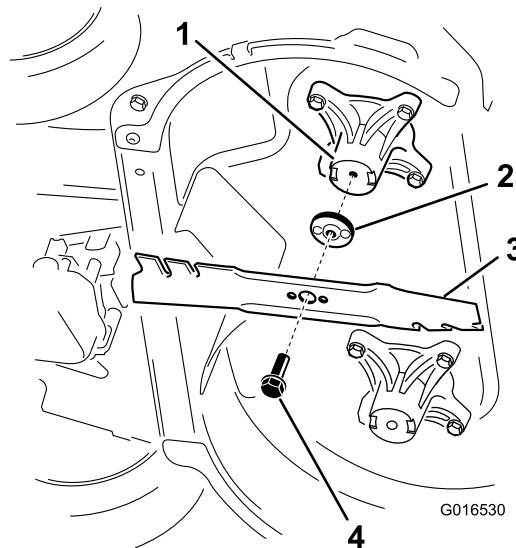


Рисунок 44

G016530

g016530

1. Вал (2)
2. Привод ножа (2)
3. Нож (2)
4. Болт крепления ножа (2)

3. Осмотрите штифты приводов ножа на наличие износа или повреждений.

# Установка ножей

1. Установите первый нож так, чтобы он находился в горизонтальном положении, вместе со всеми крепежными деталями, как показано на [Рисунок 44](#).

**Примечание:** Затяните болт пальцами.

**Внимание:** Ножи должны быть расположены так, чтобы их криволинейные концы были обращены в сторону корпуса машины. Вставьте выступающие части каждого привода ножа в углубления головки соответствующего вала, а штифты на другой стороне каждого привода ножа – в отверстия соответствующего ножа.

2. Удерживайте каждый нож неподвижно с помощью доски и заверните болт крепления ножа по часовой стрелке с помощью динамометрического ключа, как показано на [Рисунок 45](#); затяните болт крепления ножа с моментом 82 Н·м.

**Внимание:** Затяжка болта до 82 Н·м – очень тугая. Приложите собственный вес на заднюю часть ключа и надежно затяните нож. Чрезмерная затяжка этого болта очень маловероятна.

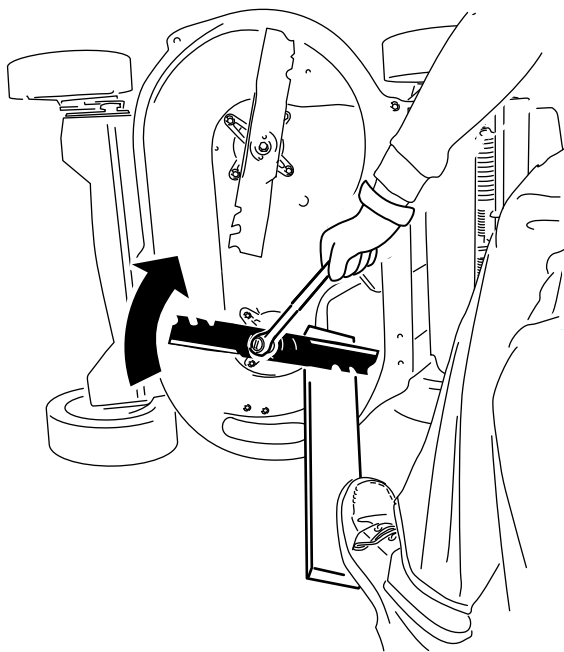


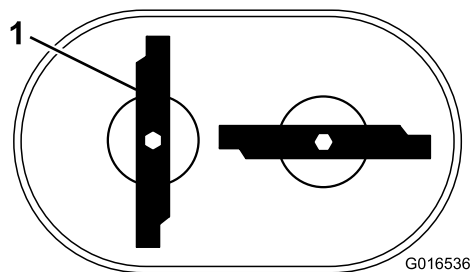
Рисунок 45

g232801

3. Поверните установленный болт на  $\frac{1}{4}$  оборота, чтобы он находился в вертикальном положении, и установите другой нож так же, как и первый (см. пункт 1).

**Примечание:** Ножи должны быть расположены перпендикулярно, формируя

перевернутую букву «Т», как показано на [Рисунок 46](#).



G016536

Рисунок 46

g016536

1. Нож (2)
  4. Затяните второй нож, см. пункт 2.
  5. Поверните ножи от руки на полный оборот ( $360^\circ$ ), чтобы убедиться в том, что они не соприкасаются.
- Примечание:** Если ножи касаются друг друга, они установлены неправильно. Повторите действия, указанные в пунктах 1 – 3, пока ножи не перестанут соприкасаться.

## ⚠ ПРЕДУПРЕЖДЕНИЕ

Неправильно установленные ножи могут повредить машину и стать причиной травмирования оператора или находящихся рядом людей.

При установке ножей соблюдайте осторожность.

# Хранение

Храните газонокосилку в прохладном, чистом и сухом месте.

## Общие сведения

1. Выполните рекомендуемые процедуры ежегодного технического обслуживания, см. [Техническое обслуживание \(страница 21\)](#).
2. Произведите очистку под корпусом машины, см. [Очистка пространства под машиной \(страница 20\)](#).
3. Удалите траву, грязь и копыт с наружных частей двигателя, кожуха и верхней части машины.
4. Проверьте состояние ножей, см. [Осмотр ножей \(страница 27\)](#).
5. Произведите техническое обслуживание воздушного фильтра, см. [Техническое обслуживание воздушного фильтра \(страница 22\)](#).
6. Затяните все гайки, болты и винты.
7. Подкрасьте покрытые ржавчиной поверхности или места отслоения лакокрасочного покрытия краской, которую можно приобрести у официального дилера по техническому обслуживанию.
8. **Только для моделей с электрическим запуском:** произведите зарядку аккумулятора в течение 24 часов, после чего отсоедините зарядное устройство и разместите машину на хранение в неотапливаемом помещении. В случае хранения машины в отапливаемом помещении зарядка аккумулятора производится через каждые 90 дней. Извлеките ключ.
9. Сложите рукоятку для хранения, см. [Регулировка высоты рукоятки \(страница 13\)](#).

# Подготовка топливной системы

## ⚠ ПРЕДУПРЕЖДЕНИЕ

В случае продолжительного хранения возможно испарение топлива и взрыв его паров при контакте с открытым огнем.

- **Запрещается хранить топливо в течение длительных периодов времени.**
- **Перед постановкой машины на хранение в помещении, где используется открытый огонь, убедитесь в отсутствии бензина в топливном баке и карбюраторе. (Например, печь или малая горелка водонагревателя.)**
- **Перед постановкой машины на хранение в закрытом помещении дождитесь остывания двигателя.**

Согласно рекомендации изготовителя двигателя, перед последней в году заправкой двигателя добавьте в свежее топливо стабилизатор топлива. При последнем скашивании травы перед постановкой машины на хранение дождитесь полного выработки запаса бензина в топливном баке.

1. Дайте возможность машине поработать до тех пор, пока двигатель не остановится, израсходовав все топливо.
2. Снова запустите двигатель и дайте ему поработать, пока не остановится. Если двигатель больше не запускается, значит, его топливная система достаточно осушена.

## Подготовка двигателя

1. Замена масла в двигателе производится до его остывания, см. [Замена масла в двигателе \(страница 23\)](#).
2. Отсоедините провод от свечи зажигания и извлеките ключ из замка зажигания (только для моделей с электрическим запуском).
3. Снимите свечу зажигания.
4. Используя масленку, добавьте примерно 30 мл моторного масла в двигатель через гнездо свечи зажигания.
5. Медленно потяните трос стартера несколько раз, чтобы распределить масло по цилиндру.
6. Установите свечу зажигания, но не подсоединяйте к ней провод. Закрепите провод так, чтобы он не контактировал со свечей зажигания.

# Расконсервация машины после хранения

1. Разложите рукоятку, см. [Регулировка высоты рукоятки \(страница 13\)](#).
2. Проверьте и затяните все крепления.
3. Выверните свечу зажигания и произведите ускоренную прокрутку двигателя стартером для удаления остатков масла из цилиндра.
4. Осмотрите свечу зажигания и замените ее, если она грязная, изношенная, имеет трещины; см. руководство владельца двигателя.
5. Установите свечу зажигания и затяните ее с рекомендуемым моментом 20 Н·м.
6. Выполните все необходимые процедуры технического обслуживания, см. [Техническое обслуживание \(страница 21\)](#).
7. Проверьте уровень масла в двигателе, см. [Проверка уровня масла в двигателе \(страница 12\)](#).
8. Заполните топливный бак свежим топливом; см. [Заправка топливного бака \(страница 11\)](#).
9. **Только для моделей с электрическим запуском:** зарядите аккумулятор; см. раздел [4 Зарядка аккумулятора \(страница 8\)](#).
10. Присоедините провод к свече зажигания.

## **Уведомление о правилах соблюдения конфиденциальности для Европы**

Информация, которую собирает компания Togo Warranty Company (Togo), обеспечивает конфиденциальность ваших данных. Чтобы обработать вашу заявку на гарантийный ремонт и связаться с вами в случае отзыва изделий, мы просим вас предоставить нам некоторую личную информацию – непосредственно в нашу компанию или через ваше местное отделение или дилера компании Togo.

Гарантийная система Togo размещена на серверах, находящихся на территории Соединенных Штатов, где закон о соблюдении конфиденциальности может не гарантировать защиту такого уровня, который обеспечивается в вашей стране.

**ПРЕДОСТАВЛЯЯ НАМ СВОЮ ЛИЧНУЮ ИНФОРМАЦИЮ, ВЫ СОГЛАШАЕТЕСЬ НА ЕЕ ОБРАБОТКУ В СООТВЕТСТВИИ С ОПИСАНИЕМ В НАСТОЯЩЕМ УВЕДОМЛЕНИИ О СОБЛЮДЕНИИ КОНФИДЕНЦИАЛЬНОСТИ.**

Способ использования информации компанией Togo.

Компания Togo может использовать вашу личную информацию для обработки гарантийных заявок и для связи с вами в случае отзыва изделия или для каких-либо иных целей, о которых мы вам сообщим. Компания Togo может предоставлять вашу информацию в свои филиалы, дилерам или другим деловым партнерам в связи с любыми из указанных видов деятельности. Мы не будем продавать вашу личную информацию сторонним компаниям. Мы оставляем за собой право раскрыть личную информацию, чтобы выполнить требования применимых законов и по запросу соответствующих органов власти, с целью обеспечения правильной работы наших систем или для нашей собственной защиты или защиты пользователей.

Хранение вашей личной информации

Мы будем хранить вашу личную информацию, пока она будет нужна нам для осуществления целей, для которых она была первоначально собрана или для других законных целей (например, соблюдение установленных норм) или в соответствии с положениями применяемого закона.

Обязательство компании Togo по обеспечению безопасности вашей личной информации

Мы принимаем все необходимые меры для защиты вашей личной информации. Мы также делаем все возможное для поддержания точности и актуального состояния личной информации.

Доступ и исправление вашей личной информации

Если вы захотите просмотреть или исправить свою личную информацию, просим связаться с нами по электронной почте [legal@togo.com](mailto:legal@togo.com).

## **Закон о защите прав потребителей Австралии**

Клиенты в Австралии могут найти информацию, относящуюся к Закону о защите прав потребителей Австралии, внутри упаковки или у своего местного дилера компании Togo.