



# TimeMaster®-ruohonleikkuri (76 cm)

Mallinro: 20976—Sarjanro: 402100000 tai suurempi

Mallinro: 20978—Sarjanro: 402100000 tai suurempi

## Käyttöopas

## Johdanto

Tämä työnnettävä vaakatasoleikkuri on tarkoitettu kotikäyttöön. Se on tarkoitettu pääasiassa asuinalueiden viheralueiden ruohonleikkuuseen. Sitä ei ole tarkoitettu pensaiden leikkuuseen eikä maatalouskäyttöön.

Lue nämä tiedot huolellisesti, jotta opit käyttämään ja huoltamaan laitetta asianmukaisesti sekä välttämään tapaturmia ja tuotevaurioita. Olet itse vastuussa tuotteen asianmukaisesta ja turvallisesta käytöstä.

Voit ottaa yhteyden Toroon suoraan osoitteessa [www.Toro.com](http://www.Toro.com), jos tarvitset tietoja tuotteista ja lisävarusteista, lähimmästä jälleenmyyjästä tai jos haluat rekisteröidä tuotteesi.

Aina kun tarvitset huoltoa, alkuperäisiä Toro-varaosia tai lisätietoja, ota yhteys valtuutettuun huoltoliikkeeseen tai Toron asiakaspalveluun. Ota tällöin laitteesi malli- ja sarjanumerot valmiiksi esiin. **Kuva 1** osoittaa laitteen malli- ja sarjanumeron sijainnin. Kirjoita numerot annettuun tilaan.

**Tärkeää:** Skannaa sarjanumerokilvessä oleva QR-koodi älypuhelimella tai tabletilla, niin saat tuotetietoja sekä takuu- ja varaosatieitoja.



g226630

**Kuva 1**

1. Malli- ja sarjanumeron sijainti

Mallinro: _____
Sarjanro: _____

Tässä käyttöoppaassa esiintyvä varoitusmerkintä (**Kuva 2**) ilmaisee vaaratilannetta, josta saattaa olla seurauksena vakava tapaturma tai jopa kuolema, jos suositellut varotoimenpiteet laiminlyödään.



**Kuva 2**

Varoitusmerkintä

g000502

Tässä käyttöoppaassa käytetään kahta termiä tietojen korostamiseksi. **Tärkeää** kiinnittää huomiota mekaanisiin erikoistietoihin ja **Huomautus** korostaa erityishuomion ansaitsevia yleistietoja.

Tämä tuote on asiaankuuluvien eurooppalaisten direktiivien mukainen. Lisätietoja on erillisessä tuotekohtaisessa vaatimustenmukaisuusvakuutuksessa.

**Brutto- tai nettovääntö:** Moottorin valmistaja on mitannut tämän moottorin brutto- tai nettovääntön laboratoriossa SAE J1940:n tai J2723:n mukaisesti. Tämän luokan leikkurin moottorin todellinen vääntö on huomattavasti alhaisempi, koska se on säädetty turvallisuuteen, päästöihin ja käyttöön liittyvien vaatimusten mukaisesti. Tutustu koneen mukana toimitettuihin moottorin valmistajan tietoihin.

Älä kajoa koneen turvalaitteisiin tai poista niitä käytöstä ja tarkista säännöllisesti, että ne toimivat asianmukaisesti. Älä yritä säätää tai muuttaa moottorin kierrosnopeuden säädintä, sillä tämä saattaa heikentää käyttöturvallisuutta ja aiheuttaa henkilövahinkoja.

## Sisältö

Johdanto .....	1
Turvaohjeet .....	2
Yleinen turvallisuus.....	2
Turva- ja ohjetarrat .....	3
Käyttöönotto .....	5
1 Kahvan kokoaminen .....	5
2 Terän ohjaustangon asennus .....	5
3 Öljyn lisääminen moottoriin .....	6
4 Akun lataus .....	6
5 Ruohonkeräimen kokoaminen .....	7
Laitteen yleiskatsaus .....	8
Tekniset tiedot .....	9
Käyttö .....	9
Ennen käyttöä .....	9
Turvallisuus ennen käyttöä .....	9



# Turvaohjeet

Tämä kone on suunniteltu standardin EN ISO 5395:2013 mukaisesti.

## Yleinen turvallisuus

Tämä tuote voi katkaista jalan tai käden sekä singota esineitä. Noudata aina kaikkia turvallisuusohjeita, jotta vakavilta loukkaantumisilta vältytään.

Tuotteen käyttäminen muuhun kuin sen aiottuun käyttötarkoitukseen voi olla vaarallista käyttäjälle ja sivullisille.

- Lue ja sisäistä kaikki tämän *käyttöoppaan* ohjeet sekä laitteessa ja lisälaitteissa olevat merkinnät ennen moottorin käynnistämistä ja noudata niitä.
- Älä laita käsiä tai jalkoja koneen liikkuvien osien lähelle tai koneen alle. Älä mene heittoaukkojen eteen.
- Älä käytä konetta ilman paikallaan olevia ja toimivia suojuksia ja muita suojalaitteita.
- Pidä sivulliset ja lapset turvallisen matkan päässä koneesta. Lapset eivät saa käyttää konetta. Anna vain vastuullisten, koulutettujen, ohjeisiin perehtyneiden ja fyysisesti konetta käyttämään kykenevien aikuisten käyttää konetta.
- Pysäytä kone, sammuta moottori, irrota sähkökäynnistyksen avain (jos varusteena) ja odota, että kaikki liikkuvat osat ovat pysähtyneet, ennen koneen huoltoa, polttoaineen lisäystä tai tukosten poistamista.

Laitteen asiaton käyttö tai huolto voi aiheuttaa tapaturman. Vähennä loukkaantumisriskiä noudattamalla näitä turvallisuusohjeita ja kiinnittämällä aina huomiota varoitusmerkkiin, joka tarkoittaa varoitusta, vaaraa tai hengenvaaraa – henkilöturvallisuusohjeet. Ohjeiden noudattamatta jättäminen saattaa johtaa henkilövahinkoon tai kuolemaan.

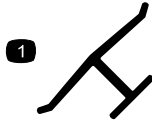
Lisää turvallisuusohjeita on tämän oppaan eri kohdissa.

Polttoainesäiliön täyttö.....	10
Moottorin öljymäärän tarkistus.....	10
Kahvan korkeuden säätö.....	11
Leikkuukorkeuden säätö.....	11
Käytön aikana .....	12
Turvallisuus käytön aikana.....	12
Moottorin käynnistys.....	13
Itsevetolaitteiston käyttö .....	13
Moottorin sammutus .....	14
Terien kytkentä .....	14
Terien vapautus .....	14
Teränpysäytysjärjestelmän toiminnan tarkistus .....	14
Leikkuujätteiden kierrättäminen.....	15
Leikkuujätteiden kerääminen ruohonkeräimeen.....	16
Leikkuujätteiden heittäminen sivulle .....	16
Käyttövihjeitä .....	17
Käytön jälkeen .....	17
Turvallisuus käytön jälkeen.....	17
Laitteen alapuolen puhdistaminen .....	18
Kunnossapito .....	19
Kunnossapitotaulukko .....	19
Turvallisuus huollon aikana.....	19
Valmistelu huoltoa varten.....	19
Ilmansuodattimen huolto .....	20
Moottoriöljyn vaihto.....	20
Akun lataus.....	21
Sulakkeen vaihtaminen .....	22
Akun vaihto.....	22
Itsevetolaitteiston säätö .....	23
Terän käyttöjärjestelmän huolto .....	23
Terien huolto .....	23
Taipuneiden terien tarkistus .....	24
Terien irrotus.....	25
Terien asennus .....	25
Varastointi .....	27
Yleisiä tietoja .....	27
Polttoainejärjestelmän valmistelu .....	27
Moottorin valmistelu.....	27
Laitteen käyttöönotto varastoinnin jälkeen .....	27

# Turva- ja ohjetarrat



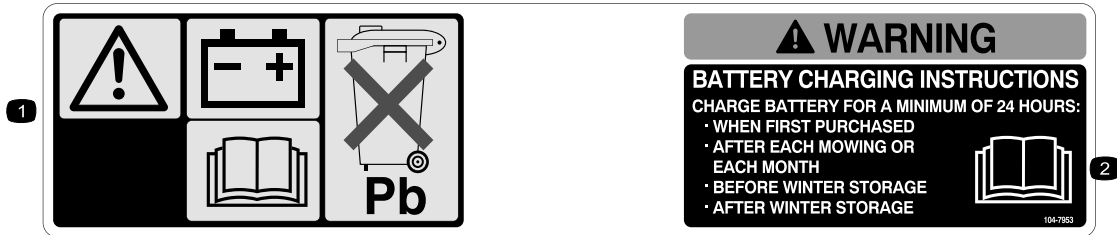
Turva- ja ohjetarrat on sijoitettu hyvin näkyville paikoille mahdollisten vaara-alueiden lähetyville. Korvaa vioittuneet tai kadonneet tarrat uusilla.



decaloemarkit

## Valmistajan merkki

1. Tämä merkki osoittaa, että terän on valmistanut alkuperäinen laitevalmistaja.

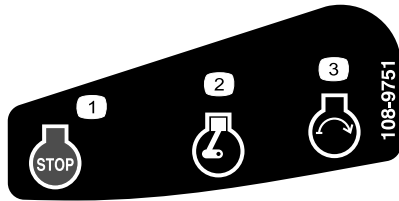


104-7953

decal104-7953

Vain sähkökäynnistimellä varustettu malli

1. Vaara – lue lisätietoja akun latauksesta käyttöoppaasta. Sisältää lyijyä, ei saa hävittää tavallisen jätteen mukana.
2. Lue käyttöopas.

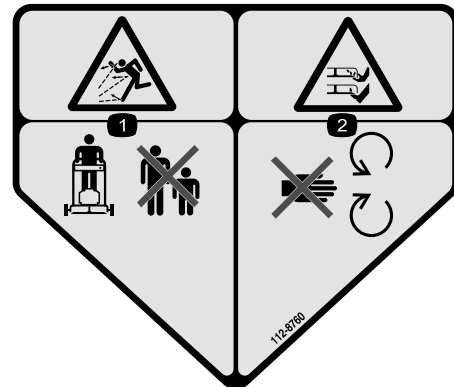


decal108-9751

108-9751

Vain sähkökäynnistimellä varustettu malli

1. Moottori – pysäytys (sammutus)
2. Moottori – käynnissä
3. Moottorin käynnistys



112-8760

decal112-8760

112-8760

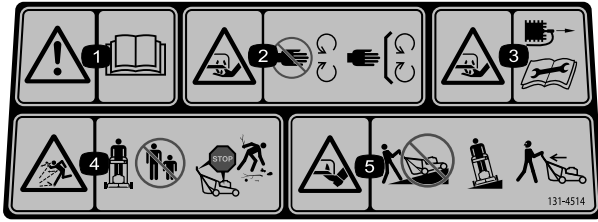
1. Esineiden sinkoutumisvaara – pidä sivulliset turvallisen matkan päässä koneesta.
2. Jalkojen ja käsien loukkaantumisvaara – pysy etäällä liikkuvista osista.



decal120-9570

120-9570

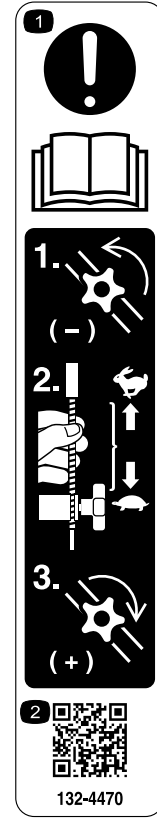
1. Vaara: Pysy etäällä liikkuvista osista. Pidä kaikki suojukset ja suojailevyt paikoillaan.



decal131-4514b

**131-4514**

1. Vaara – lue käyttöopas.
2. Käsien loukkaantumisvaara, leikkuuterä: Pysy etäällä liikkuvista osista. Pidä kaikki suojukset ja suojaletyt paikoillaan.
3. Käsien loukkaantumisvaara, leikkuuterä: irrota sytytystulpan johto ja lue ohjeet ennen kunnostus- tai huoltotöitä.
4. Esineiden sinkoutumisvaara – pidä sivulliset turvallisen matkan päässä koneesta, sammuta moottori ennen kuin poistut käyttäjän paikalta ja poista roskat ennen ruohonleikkuuta.
5. Jalkojen loukkaantumisvaara, leikkuuterä: älä käytä konetta rinteessä ylös- tai alaspäin vaan sivuttaissuunnassa ja katso taaksepäin peruuttaessasi.



decal132-4470

**132-4470**

Vedon säätö

1. Huom.: Lue käyttöopas.
  - 1) Löysää nuppia kääntämällä sitä vastapäivään.
  - 2) Pienennä vetoa vetämällä kaapeleita pois päin moottorista tai lisää vetoa työntämällä kaapeleita moottoria kohti.
  - 3) Kiristä nuppi kääntämällä sitä myötäpäivään.
2. Lisätietoja vedon säädöstä saa skannaamalla QR-koodin.

# Käyttöönotto

**Tärkeää:** Irrota ja hävitä moottorin muovisuojus ja muut konetta suojaavat muovit ja kääreet.

**Tärkeää:** Älä laita avainta sähkökäynnistimeen ennen kuin olet valmis käynnistämään moottorin, jotta moottori ei käynnisty vahingossa (vain sähkökäynnistimellä varustettu malli).

# 1

## Kahvan kokoaminen

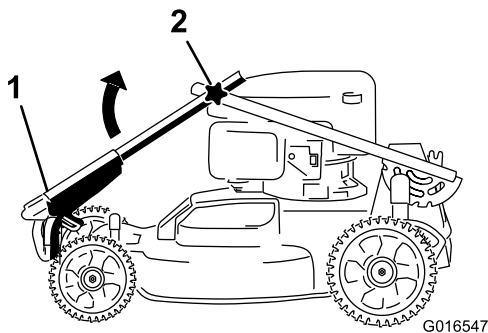
Mitään osia ei tarvita

### Ohjeet

#### ⚠ VAARA

Jos kahva kootaan tai suoristetaan väärin, kaapelit saattavat vahingoittua. Tällöin ruohonleikkuria ei ole turvallista käyttää.

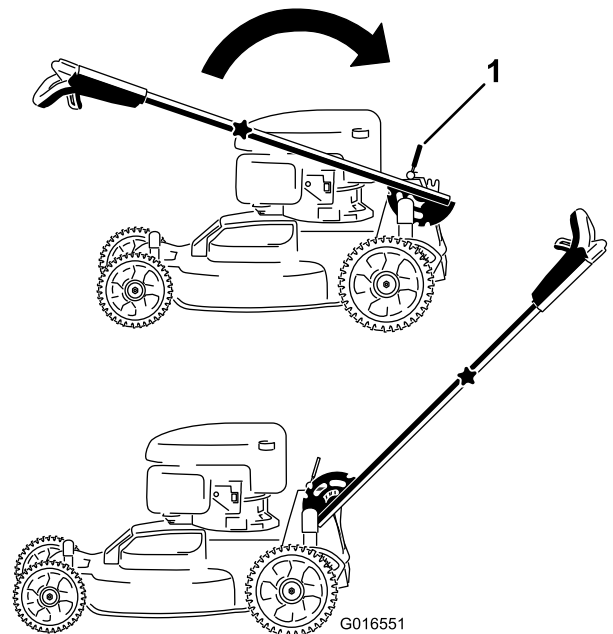
- Älä vahingoita kaapeleita, kun suoristat kahvaa.
  - Jos kaapeli on vaurioitunut, ota yhteys valtuutettuun huoltoliikkeeseen.
1. Käännä yläkahvaa siten, että se asettuu yhteen alakahvan kanssa (Kuva 3), ja lukitse ylempi kahva paikalleen kiristämällä molemmat nupit (Kuva 4).



Kuva 3

1. Yläkahva
2. Nuppi (2)

2. Vapauta kahvan lukitusvipu (Kuva 4).



Kuva 4

1. Kahvan lukitusvipu

3. Vedä kahvaa taaksepäin ja lukitse sen asento (Kuva 4).

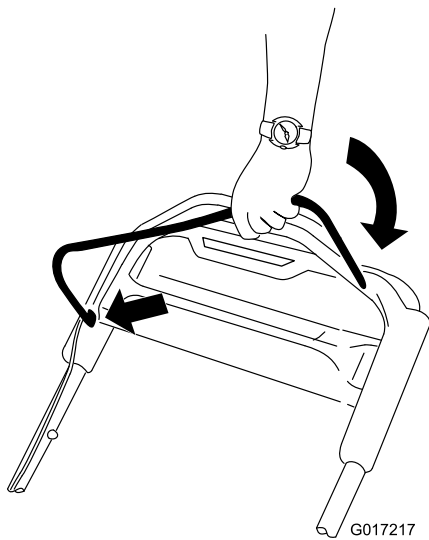
# 2

## Terän ohjaustangon asennus

Mitään osia ei tarvita

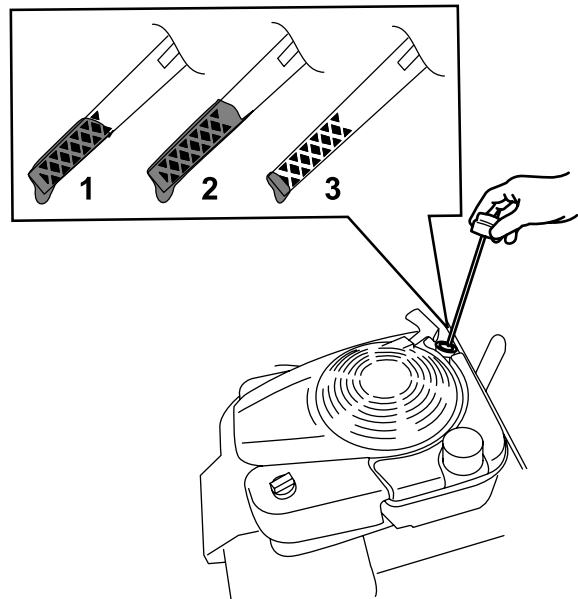
### Ohjeet

Asenna terän ohjaustanko yläkahvaan (Kuva 5).



Kuva 5

g017217



Kuva 6

g193261

1. Full (täysi)
2. Korkea
3. Matala

3

## Öljyn lisääminen moottoriin

Mitään osia ei tarvita

### Ohjeet

**Tärkeää:** Laitteen moottorissa ei ole valmiiksi öljyä, mutta sen mukana toimitetaan öljypullo. Täytä moottori öljyllä ennen moottorin käynnistämistä.

### Moottoriöljyn laatuvaatimukset

Moottorin öljytilavuus	0,53 l
Öljyn viskositeetti	Puhdistava SAE 30- tai SAE 10W-30 -öljy
API-huoltoluokitus	SJ tai korkeampi

1. Siirrä laite tasaiselle alustalle.
2. Irrota mittatikku pyörittämällä korkkia vastapäivään ja vetämällä mittatikku ulos (Kuva 6).

3. Kaada öljyä öljyntäyttöputkeen varovasti noin kolmen neljäsosan verran moottorin tilavuudesta.
4. Anna öljyn asettua moottorissa kolmen minuutin ajan.
5. Pyyhi mittatikku puhtaalla rievulla.
6. Työnnä mittatikku öljyntäyttöputkeen ja vedä se takaisin ulos.
7. Katso öljymäärä mittatikusta (Kuva 6).
  - Jos mittatikku näyttää liian matalan öljymäärän, lisää öljyntäyttöputkeen varovasti pieni määrä öljyä, odota kolme minuuttia ja toista sitten vaiheet 5–7, kunnes öljyn määrä on mittatikun mukaan oikea.
  - Jos mittatikku näyttää liian suuren öljymäärän, valuta ylimääräistä öljyä, kunnes öljyn määrä on mittatikun mukaan oikea. Katso [Moottoriöljyn vaihto \(sivu 20\)](#).

**Tärkeää:** Jos moottorissa on liikaa tai liian vähän öljyä moottoria käytettäessä, moottori voi vaurioitua.

8. Asenna mittatikku öljyntäyttöputkeen tukevasti.

**Tärkeää:** Vaihda moottoriöljy viiden ensimmäisen käyttötunnin jälkeen ja sitten vuosittain. Katso [Moottoriöljyn vaihto \(sivu 20\)](#).

# 4

## Akun lataus

Mitään osia ei tarvita

### Ohjeet

Vain sähkökäynnistimellä varustettu malli

Katso [Akun lataus \(sivu 21\)](#).

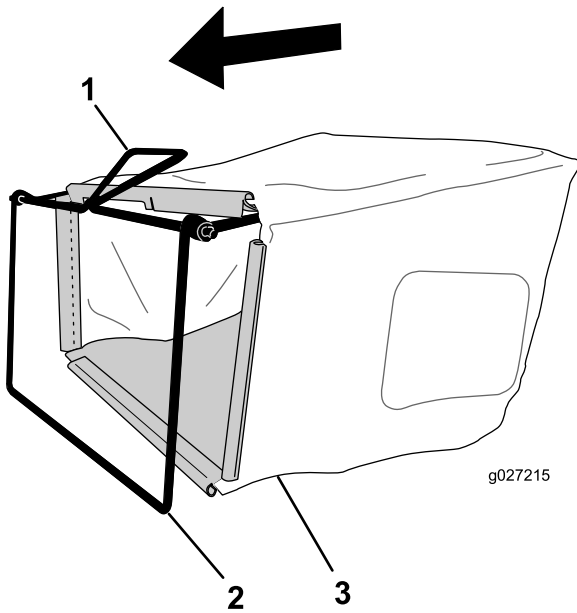
# 5

## Ruohonkeräimen kokoaminen

Mitään osia ei tarvita

### Ohjeet

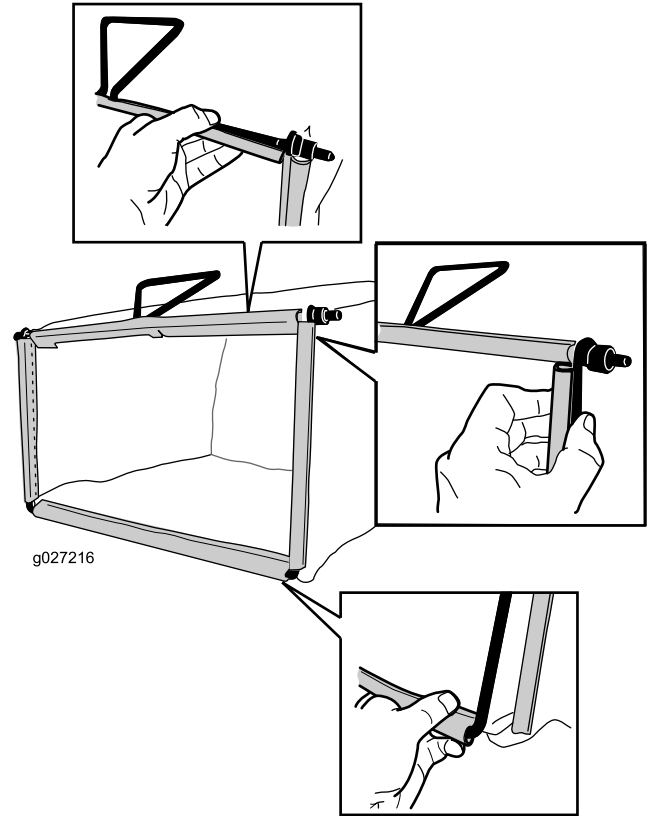
1. Liu'uta ruohonkeräin rungon päälle kuvan mukaisesti ([Kuva 7](#)).



Kuva 7

1. Kahva
2. Runko
3. Ruohonkeräin

2. Ripusta keräimen pohjakanava rungon pohjaan ([Kuva 8](#)).



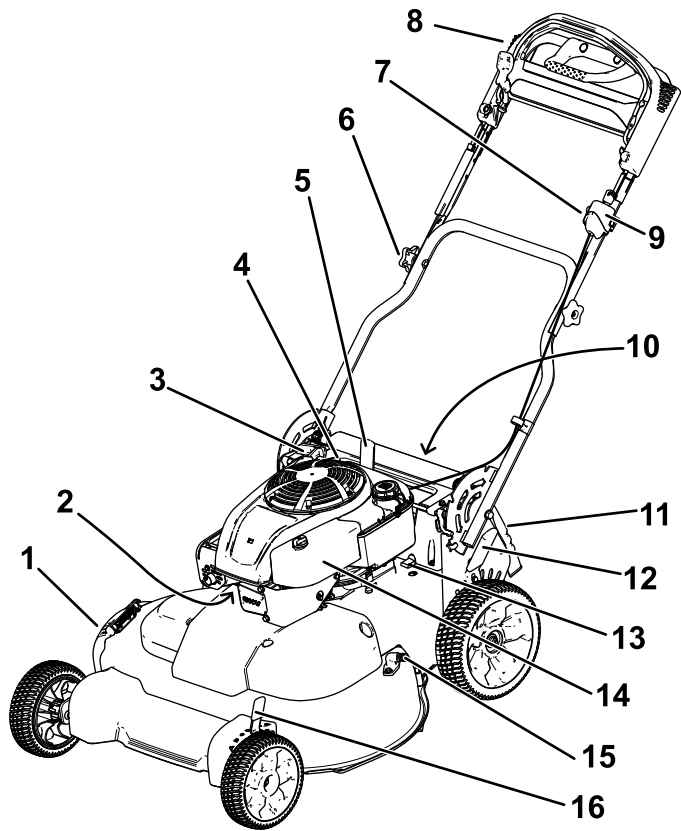
Kuva 8

g027216

3. Ripusta keräimen yläkanava rungon päälle ja sivukanavat rungon sivuille ([Kuva 8](#)).

**Huomaa:** Älä liu'uta keräintä kahvan päälle ([Kuva 7](#)).

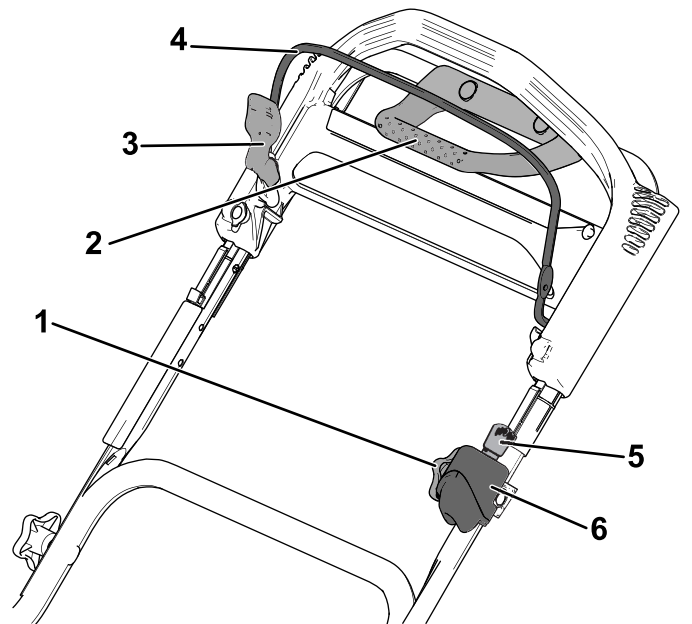
# Laitteen yleiskatsaus



**Kuva 9**

g191969

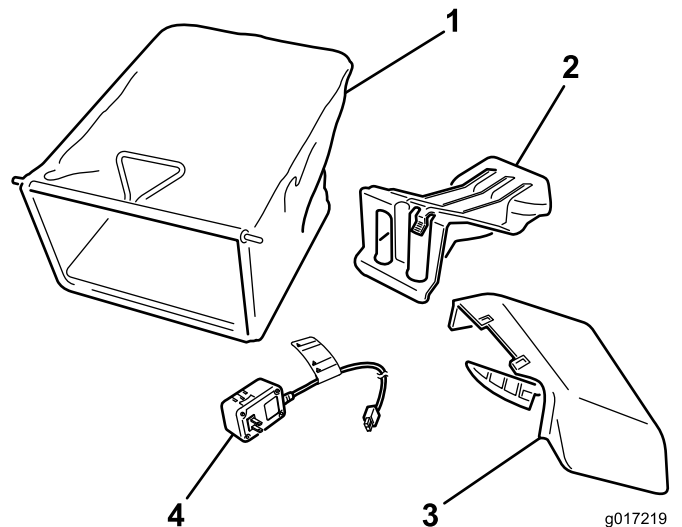
- |                                   |  |
|-----------------------------------|--|
| 1. Sivuheittokanavan suuntain     | 9. Virtalukko (vain sähkökäynnistimellä varustettu malli) tai vaihtokytkin (vain vakiomalli) |
| 2. Sytytystulppa                  | 10. Akku (vain sähkökäynnistimellä varustettu malli; ei kuvassa)                             |
| 3. Narukäynnistimen kahva         | 11. Takasuuntain   |
| 4. Öljyntäyttö/mittatikku         | 12. Takaleikkuukorkeusvipu   |
| 5. Kahvan lukitusvipu             | 13. Sulake   |
| 6. Kahvan nuppi (2)               | 14. Ilmansuodatin  |
| 7. Itsevetolaitteiston säätönuppi | 15. Pesuportti   |
| 8. Yläkahva                       | 16. Etuleikkuukorkeusvipu  |



g191981

**Kuva 10**  
Yläkahva

- |                                   |  |
|-----------------------------------|--|
| 1. Itsevetolaitteiston säätönuppi | 4. Terän ohjaustanko   |
| 2. Vetoavun kahva                 | 5. Virta-avain (vain sähkökäynnistimellä varustettu malli)                                   |
| 3. Terän ohjaustangon lukko       | 6. Virtalukko (vain sähkökäynnistimellä varustettu malli) tai vaihtokytkin (vain vakiomalli) |



g017219

g017219

**Kuva 11**

- |  |   |
|--|---|
| 1. Ruohonkeräin                          | 3. Sivuheittosuppilo                                      |
| 2. Takaheittokanavan suojuus (asennettu) | 4. Akkulaturi (vain sähkökäynnistimellä varustettu malli) |



# Tekniset tiedot

Malli	Paino	Pituus	Leveys	Korkeus
20976	65 kg	163 cm	81 cm	112 cm
20978	68 kg			

# Käyttö

**Huomaa:** Koneen vasen ja oikea puoli määritellään normaalista käyttöasennosta käsin.

## Ennen käyttöä

## Turvallisuus ennen käyttöä

### Yleinen turvallisuus

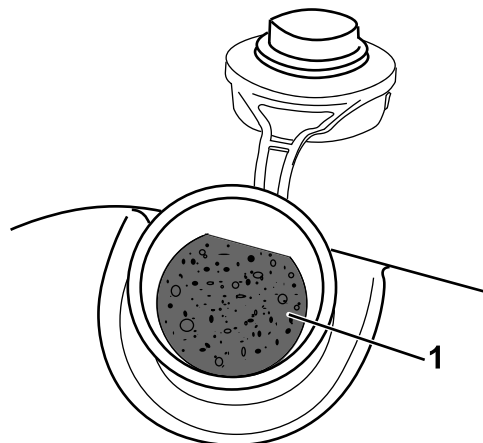
- Tutustu laitteen turvallisen käytön ohjeisiin, ohjauslaitteisiin ja turvamerkintöihin.
- Varmista, että kaikki suojukset ja turvalaitteet, kuten suuntaimet tai ruohonkerääjät, ovat paikoillaan ja että ne toimivat oikein.
- Tarkasta aina, että terät, teräpultit ja leikkuujärjestelmä eivät ole kuluneet tai vaurioituneet.
- Tarkasta koneen käyttöalue ja poista siltä kaikki esineet, jotka voivat haitata koneen käyttöä tai joita kone voi singota.
- Leikkuukorkeutta säädettäessä kädet ja jalat saattavat joutua kosketuksiin liikkuvan terän kanssa, mikä voi aiheuttaa vakavia vammoja.
  - Sammuta moottori, irrota virta-avain (vain sähkökäynnistimellä varustettu malli) ja odota, kunnes kaikki liikkuvat osat ovat pysähtyneet.
  - Älä laita sormia kotelon alle säätäessäsi leikkuukorkeutta.

### Polttoaineturvallisuus

- Polttoaine on hyvin tulenarkaa ja räjähdysherkkää. Polttoaineen aiheuttama tulipalo tai räjähdys voi aiheuttaa palovammoja ja omaisuusvahinkoja.
  - Aseta säiliö tai laite suoraan maahan ennen polttoaineen lisäystä. Älä aseta niitä ajoneuvon tai minkään esineen päälle. Muutoin staattinen purkaus voi sytyttää polttoaineen.
  - Täytä polttoainesäiliö ulkona avoimessa tilassa, kun moottori on jäähtynyt. Pyyhi läikkynyt polttoaine pois.
  - Älä käsittele polttoainetta tupakoidessasi tai avotulen tai kipinöiden lähellä.
  - Älä irrota polttoainesäiliön korkkia tai lisää polttoainetta säiliöön moottorin ollessa käynnissä tai kuuma.
  - Jos polttoainetta läikkyy, älä yritä käynnistää moottoria. Vältä luomasta kipinälähteitä, ennen kuin polttoainehöyryt ovat hälvenneet.

- Polttoainetta tulee säilyttää hyväksytyssä polttoaineastiassa, joka tulee pitää poissa lasten ulottuvilta.
- Polttoaine on haitallista tai tappavaa nieltynä. Pitkäaikainen altistuminen höyryille voi aiheuttaa vakavan tapaturman ja sairauksia.
  - Vältä höyryjen hengittämistä.
  - Pidä kasvat ja kädet etäällä jakelupistoolista ja polttoainesäiliöstä.
  - Älä päästä polttoainetta silmiin tai iholle.

**Tärkeää:** Kone on varustettu premium-polttoainesäiliöllä, jonka vaahtomuovisisäke estää polttoaineen kierron. Älä irrota vaahtomuovielementtiä, sillä sen avulla moottori saa käytettyä kaiken polttoaineen säiliöstä (Kuva 13).



Kuva 13

g197639

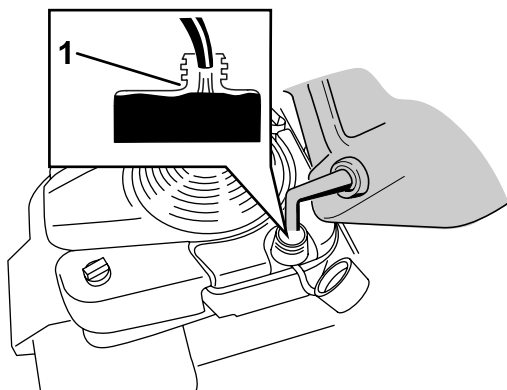
## Polttoainesäiliön täyttö

- Moottori toimii parhaiten, kun käytetään vain puhdasta ja uutta lyijytöntä bensiiniä, jonka tieoktaaniluku (pumppuoktaaniluku) on vähintään 87 (RON + MON / 2).
- Happipitoisia lisäaineita (enintään 10 % etanolia tai 15 % MTBE:tä) sisältävää polttoainetta voidaan käyttää.
- Etanoliseosbensiiniä, jossa on enemmän kuin 10 tilavuusprosenttia etanolia (kuten E15 tai E85), ei saa käyttää. Tämä voi aiheuttaa toimintaongelmia tai moottorivaurioita, joita takuu ei ehkä kata.
- Metanolia sisältävää bensiiniä ei saa käyttää.
- Polttoainetta ei saa säilyttää talven yli polttoainesäiliössä tai -astioissa, ellei polttoaineeseen ole lisätty stabilointiainetta.
- Bensiiniin ei saa lisätä öljyä.

Täytä polttoainesäiliö tuoreella, matalaoktaanisella lyijyttömällä bensiinillä.

**Tärkeää:** Käynnistysongelmia voi vähentää lisäämällä bensiiniin polttoaineen stabilointiainetta ympäri vuoden. Sekoita stabilointiaine alle 30 päivää vanhaan bensiiniin.

1. Puhdista polttoainesäiliön korkin ympäristö ja irrota korkki (Kuva 12).



Kuva 12

g197784

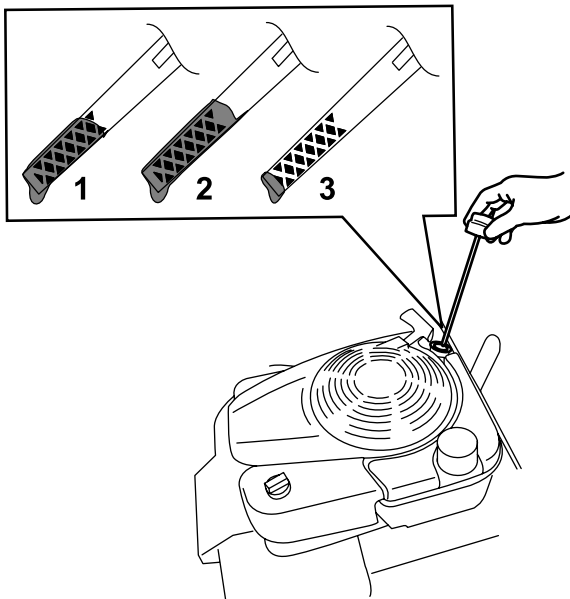
1. Älä täytä polttoainesäiliötä yli polttoainesäiliön kaulan alaosan.

1. Vaahtomuovisisäke

2. Aseta polttoainesäiliön korkki paikalleen ja kiristä se huolellisesti käsin.

## Moottorin öljymäärän tarkistus

1. Siirrä laite tasaiselle alustalle.
2. Irrota mittatikku pyörittämällä korkkia vastapäivään ja vetämällä mittatikku ulos (Kuva 14).



**Kuva 14**

g193261

1. Full (täysi)
2. Korkea
3. Matala

3. Pyyhi mittatikku puhtaalla liinalla.
4. Työnnä mittatikku öljyntäyttöputkeen ja vedä se takaisin ulos.
5. Katso öljymäärä mittatikusta ([Kuva 14](#)).
  - Jos mittatikku näyttää liian alhaisen öljymäärän ([Kuva 14](#)), lisää öljyntäyttöputkeen varovasti pieni määrä puhdistavaa SAE 30- tai SAE 10W-30 -öljyä, odota kolme minuuttia ja toista sitten vaiheet 3–5, kunnes öljyn määrä on mittatikon mukaan oikea. Öljytyypistä on lisätietoja kohdassa [Moottoriöljyn vaihto](#) (sivu 20).
  - Jos mittatikku näyttää liian suuren öljymäärän ([Kuva 14](#)), valuta ylimääräistä öljyä, kunnes öljyn määrä on mittatikon mukaan oikea. Katso [Moottoriöljyn vaihto](#) (sivu 20).

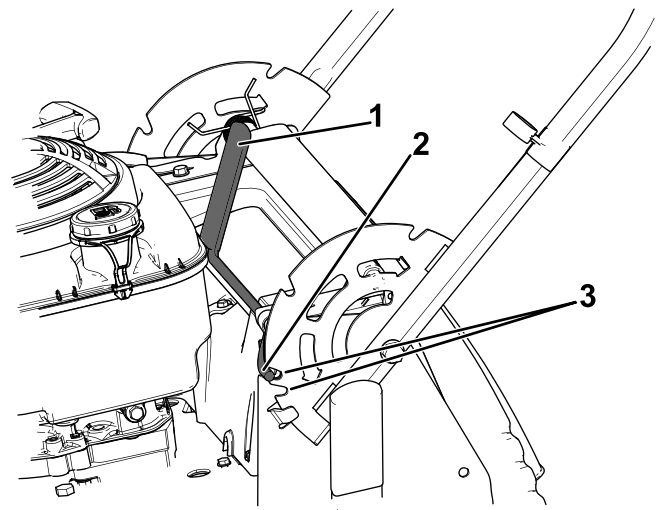
**Tärkeää:** Jos moottorissa on liikaa tai liian vähän öljyä moottoria käytettäessä, moottori voi vaurioitua.

6. Asenna mittatikku öljyntäyttöputkeen tukevasti.

## Kahvan korkeuden säätö

Kahvaa voidaan nostaa ja laskea käyttäjälle mukavimpaan asentoon.

1. Vapauta kahvan lukitustapit vetämällä kahvan lukitusvipua taaksepäin ([Kuva 15](#)).



**Kuva 15**

g191982

1. Kahvan lukitusvipu
2. Kahvan lukitustappi (2)
3. Lovet

2. Käännä kahvaa ja kohdista haluttu kahvatuen lovi kahvan lukitustappeihin. Katso [Kuva 15](#).
3. Lukitse kahva paikalleen vapauttamalla kahvan lukitusvipu.

## Leikkuukorkeuden säätö

### VAROITUS

**Jos moottori on juuri sammutettu, äänenvaimennin on kuuma ja voi aiheuttaa vakavia palovammoja.**

**Pysy etäällä kuumasta äänenvaimentimesta.**

Säädä leikkuukorkeus halutuksi. Katso [Kuva 16](#) ja [Kuva 17](#).

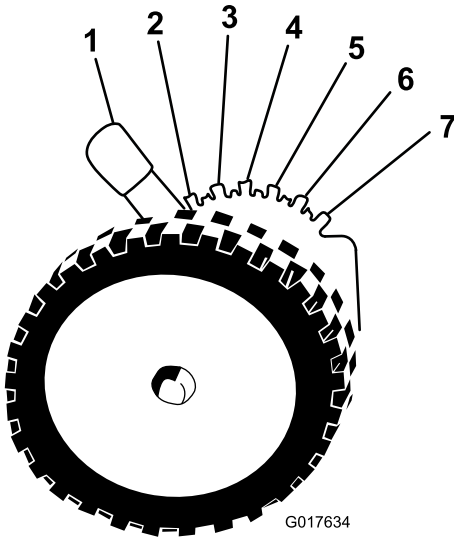
**Huomaa:** Laitetta nostetaan siirtämällä etu- ja takaleikkuukorkeusvipuja eteenpäin. Laitetta lasketaan siirtämällä leikkuukorkeusvipuja taaksepäin. Aseta kaikki pyörät samalle korkeudelle, elleivät erityisolosuhteet edellytä toisin. Katso [Käyttövihjeitä](#) (sivu 17).

# Käytön aikana

## Turvallisuus käytön aikana

### Yleinen turvallisuus

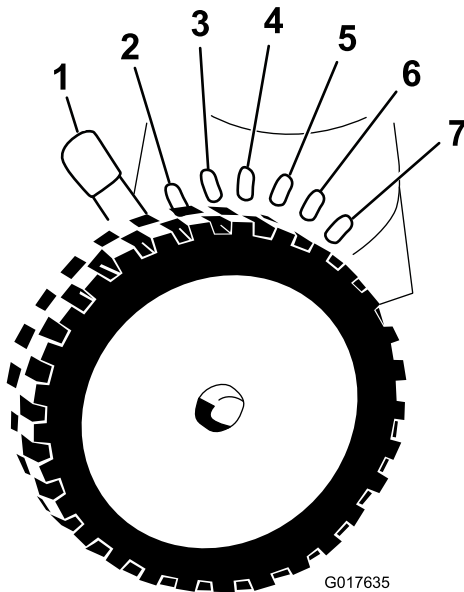
- Pukeudu asianmukaisesti. Käytä silmäsuojaimia, pitkälahkeisia housuja, tukevia liukastumisen estäviä kenkiä ja kuulosuojaimia. Sido pitkät hiukset ja varmista, etteivät vaatteet roiku. Älä käytä riippuvia koruja.
- Älä käytä konetta sairaana, väsyneenä tai alkoholin tai huumaavien aineiden vaikutuksen alaisena.
- Terä on terävä, ja sen koskettaminen voi aiheuttaa vakavia henkilövahinkoja. Ennen kuin poistut käyttäjän paikalta, sammuta moottori, irrota virta-avain (vain sähkökäynnistimellä varustettu malli) ja odota, kunnes kaikki liikkuvat osat ovat pysähtyneet.
- Kun vapautat terän ohjaustangon, moottorin täytyy sammua ja terän pysähtyä kolmen sekunnin kuluessa. Jos näin ei tapahdu, lopeta laitteen käyttö välittömästi ja ota yhteys valtuutettuun huoltoliikkeeseen.
- Älä päästä sivullisia ja erityisesti lapsia käyttöalueelle. Pysäytä kone, jos alueelle tulee ihmisiä.
- Katso alas ja taakse aina ennen kuin konetta liikutetaan taaksepäin.
- Käytä laitetta vain, kun näkyvyys on hyvä ja kun sääolosuhteet ovat hyvät. Älä käytä konetta ukonilman aikana.
- Kosteaa ruohoa tai lehtiä voivat aiheuttaa vakavan loukkaantumisen, jos liukastut ja kosketat terää. Vältä leikkaamista ruohoa märissä olosuhteissa.
- Ole erityisen varovainen lähestyessäsi kulmia, joissa on huono näkyvyys, pensaita, puita tai muita esteitä, jotka voivat haitata näkyvyyttä.
- Varo kuoppia, uria, töyssyjä, kiviä ja muita piileviä vaaroja. Epätasainen maasto voi aiheuttaa koneen kaatumisen tai aiheuttaa tasapainon tai jalansijan menettämisen.
- Jos laite törmää esteeseen tai alkaa tärinästä, sammuta moottori välittömästi, irrota virta-avain (jos varusteena), odota, kunnes kaikki liikkuvat osat ovat pysähtyneet, irrota sytytystulpan johto ja tarkasta laite vaurioiden varalta. Suorita tarvittavat korjaukset ennen koneen käytön jatkamista.
- Ennen kuin poistut käyttäjän paikalta, sammuta moottori, irrota virta-avain (vain sähkökäynnistimellä varustettu malli) ja odota, kunnes kaikki liikkuvat osat ovat pysähtyneet.



Kuva 16

Etuleikkuukorkeusvipu

- |               |              |
|---------------|--------------|
| 1. A: 10,8 cm | 5. E: 5,7 cm |
| 2. B: 9,5 cm  | 6. F: 4,4 cm |
| 3. C: 8,3 cm  | 7. G: 3,2 cm |
| 4. D: 7,0 cm  |              |



Kuva 17

Takaleikkuukorkeusvipu

- |               |              |
|---------------|--------------|
| 1. A: 10,8 cm | 5. E: 5,7 cm |
| 2. B: 9,5 cm  | 6. F: 4,4 cm |
| 3. C: 8,3 cm  | 7. G: 3,2 cm |
| 4. D: 7,0 cm  |              |

- Jos moottori on juuri sammutettu, äänenvaimennin on kuuma ja voi aiheuttaa vakavia palovammoja. Pysy etäällä kuumasta äänenvaimentimesta.
- Tarkista ruohonkerääjän osat ja heittosuppilo säännöllisesti kulumisen ja vikojen varalta ja vaihda ne tarvittaessa valmistajan suosittelemiin varaosiin.
- Käytä vain The Toro® Companyn hyväksymiä lisälaitteita ja varusteita.

## Turvallisuus rinteissä

- Leikkaa rinteet poikittaissuunnassa – ei ylös ja alas. Ole erittäin varovainen vaihtaessasi suuntaa rinteillä.
- Älä yritä leikata ruohoa jyrkissä rinteissä. Epävakaalla alustalla on helppo liukastua ja kaatua.
- Ole varovainen leikatessasi ruohoa pudotusten, oijen tai vallien lähetyvillä.

## Moottorin käynnistys

### Vakiomalli

Vedä narukäynnistimen kahvaa hitaasti, kunnes tunnet vastuksen. Vetäise sitten voimakkaasti. Päästä naru kelautumaan hitaasti takaisin.

**Huomaa:** Jos laite ei käynnisty usean yrityksen jälkeen, ota yhteys valtuutettuun huoltoliikkeeseen.

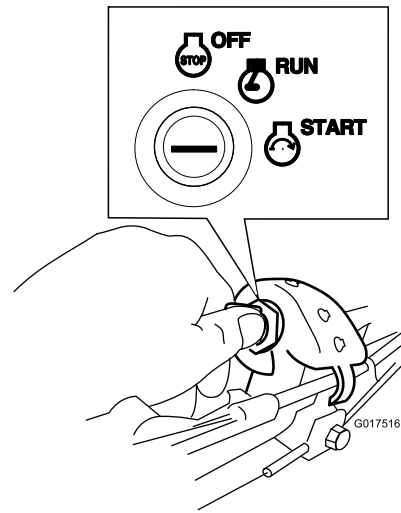
### Sähkökäynnistimellä varustettu malli

Sähkökäynnistimellä varustetun mallin moottori voidaan käynnistää virta-avaimella tai narukäynnistimen kahvalla.

- **Virta-avain:** Käännä virta-avain Käynnistys-asentoon ja pidä se siinä (Kuva 18). Kun moottori käynnistyy, vapauta avain.

**Tärkeää:** Älä yritä käynnistää moottoria, jos terän ohjaustanko on kytketty. Muutoin sulake saattaa palaa.

**Huomaa:** Älä pidä virta-avainta Käynnistys-asennossa yli viiden sekunnin ajan, jotta käynnistysmoottorissa ei tapahdu oikosulkua.



Kuva 18

g017516

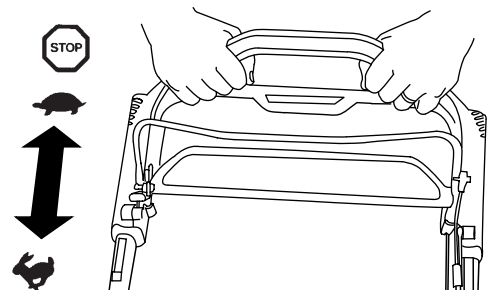
### Narukäynnistimen kahva:

1. Käännä virta-avain KÄYNNISSÄ-asentoon (Kuva 18).
2. Vedä narukäynnistimen kahvaa hitaasti taaksepäin, kunnes tunnet vastuksen. Vetäise sitten voimakkaasti. Päästä naru kelautumaan hitaasti takaisin.

## Itsevetolaitteiston käyttö

Itsevetolaitteistoa käytetään kävelemällä ja pitämällä käsiä yläkahvalla ja kyynärpäitä sivuilla, jolloin laite liikkuu automaattisesti oikeaa vauhtia (Kuva 19).

**Huomaa:** Laitteen itsevetoa voidaan käyttää terät kytkettyinä tai vapautettuina.



Kuva 19

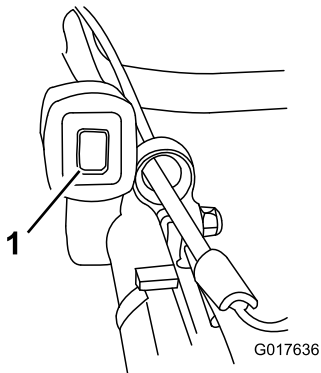
g193359

**Huomaa:** Käytä vetoavun kahvaa silloin, kun tarvitset enemmän hallintaa kuin mitä itsevetolaitteistoa yksin käytettäessä on.

# Moottorin sammutus

## Vakiomalli

Paina vaihtokytkin (Kuva 20) PYSÄYTYS-asentoon ja pidä sitä siinä, kunnes moottori sammuu.

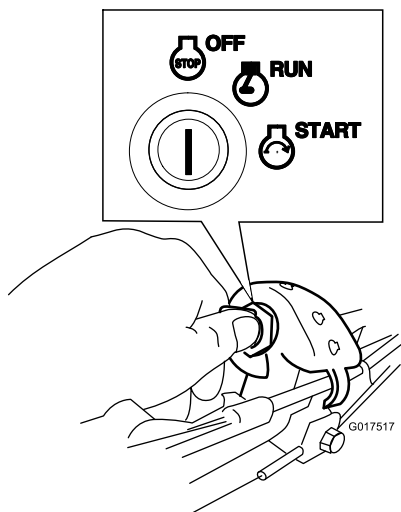


Kuva 20

1. Vaihtokytkin

## Sähkökäynnistimellä varustettu malli

1. Käännä virta-avain PYSÄYTYS-asentoon (Kuva 21).



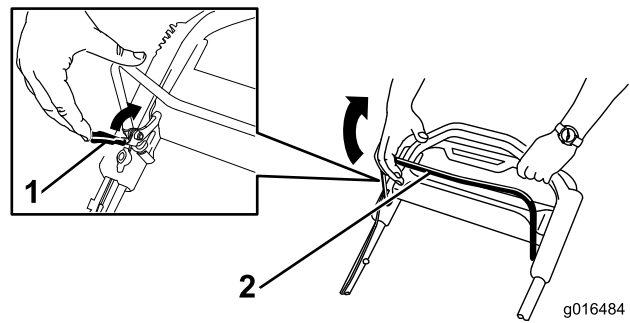
Kuva 21

2. Kun moottori sammuu, irrota virta-avain ja ota se mukaasi, kun poistut laitteen luota.

## Terien kytkentä

Kun moottori käynnistetään, terät eivät pyöri. Terät on kytkettävä leikkuuta varten.

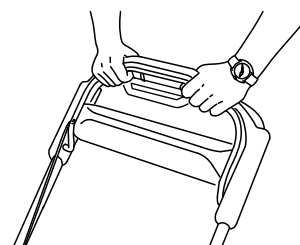
1. Vedä terän ohjaustangon lukko taaksepäin teränohjaustankoon (Kuva 22).



Kuva 22

1. Terän ohjaustangon lukko
2. Terän ohjaustanko

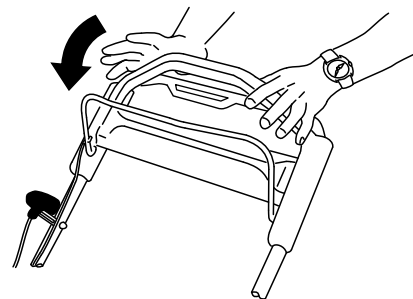
2. Vedä terän ohjaustanko **hitaasti** taaksepäin kahvaan (Kuva 22).
3. Pidä terän ohjaustankoa kahvaa vasten (Kuva 23).



Kuva 23

## Terien vapautus

Vapauta terän ohjaustanko (Kuva 24).



Kuva 24

**Tärkeää:** Kun vapautat terän ohjaustangon, terien pitäisi pysähtyä kolmen sekunnin kuluessa. Jos ne eivät pysähdy, lopeta laitteen käyttö välittömästi ja ota yhteys valtuutettuun huoltoliikkeeseen.

## Teränpysäytysjärjestelmän toiminnan tarkistus

**Huoltoväli:** Aina ennen käyttöä tai päivittäin

Tarkista, että terät pysähtyvät kolmen sekunnin kuluessa terän ohjaustangon vapauttamisesta.

## Ruohonkeräimen käyttö

Teränpysäytysjärjestelmä voidaan tarkistaa ruohonkeräimen avulla.

1. Irrota takaheittokanavan suojus.
2. Asenna tyhjä ruohonkeräin laitteeseen.
3. Käynnistä moottori.
4. Kytke terät.

**Huomaa:** Ruohonkeräimen pitäisi alkaa pullistua merkiksi siitä, että terät pyörivät.

5. Katso keräintä ja vapauta samalla terän ohjaustanko.

**Huomaa:** Jos keräin ei tyhjene kolmen sekunnin kuluessa terän ohjaustangon vapauttamisesta, teränpysäytysjärjestelmän kunto voi olla heikkenemässä. Jos tähän ei puututa, laitteen käyttö voi olla vaarallista. Anna laite valtuutetun huoltoliikkeen tarkastettavaksi ja huollettavaksi.

6. Sammuta moottori ja odota, kunnes kaikki liikkuvat osat ovat pysähtyneet.

## Ilman ruohonkeräintä

1. Siirrä laite päällystetylle pinnalle tuulettomaan paikkaan.
2. Aseta kaikkien neljän pyörän leikkuukorkeusasetukseksi 89 mm.
3. Rutista puolikas sanomalehtisivu palloksi, joka mahtuu laitteen kotelon alle (halkaisija noin 76 mm).
4. Aseta sanomalehtipallo laitteen eteen noin 13 cm:n päähän.
5. Käynnistä moottori.
6. Kytke terät.
7. Vapauta terän ohjaustanko ja aloita kolmen sekunnin laskenta.
8. Työnnä laite nopeasti sanomalehden yli kolmannen sekunnin kohdalla.
9. Sammuta moottori ja odota, kunnes kaikki liikkuvat osat ovat pysähtyneet.
10. Mene laitteen eteen ja tarkasta sanomalehtipallo.

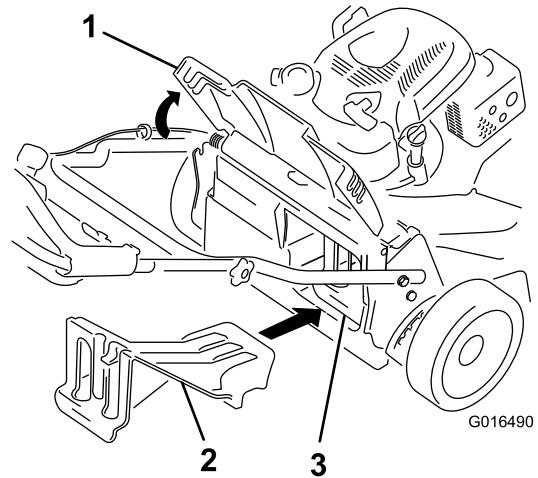
**Huomaa:** Jos sanomalehtipallo ei mennyt laitteen alle, toista vaiheet 4–10.

11. Jos sanomalehtipallo on purkautunut tai silppuuntunut, terät eivät pysähtyneet oikein, joten laitteen käyttö voi olla vaarallista. Ota yhteys valtuutettuun huoltoliikkeeseen.

## Leikkuujätteen kierrättäminen

Laitteessa on valmiina ominaisuus kierrättää ruohoja lehtijäte takaisin nurmelle. Laitteen valmistelu kierrätystä varten:

- Jos koneeseen on asennettu sivuheittosuppilo, irrota se ja laske sivuheittoluukku alas. Katso kohta [Sivuheittosuppilon irrotus \(sivu 17\)](#).
- Jos laitteeseen on asennettu ruohonkeräin, irrota se. Katso kohta [Ruohonkeräimen irrotus \(sivu 16\)](#).
- Jos takaheittokanavan suojusta ei ole asennettu, tartu sen kahvaan, nosta takaluukku ylös ja asenna se takaheittosuppiloon siten, että salpa loksahtaa paikalleen. Katso [Kuva 25](#).



Kuva 25

1. Takaluukku
2. Takaheittokanavan suojus
3. Takaheittokanavan suojus asennettu

### ⚠ VAARA

**Koneen käyttö leikkuujätteen kierrätykseen ilman paikallaan olevaa suojusta saattaa singota esineitä käyttäjän tai sivullisten suuntaan. Seurauksena voi olla myös kosketus teriin. Ulossinkoutuvat esineet tai teräkosketus voivat aiheuttaa vakavan loukkaantumisen tai kuoleman.**

**Varmista ennen leikkuujätteen kierrätystä, että takaheittokanavan suojus on paikallaan. Älä koskaan kytke teriä, ellei takaheittokanavan suojusta tai ruohonkeräintä ole asennettu koneeseen.**

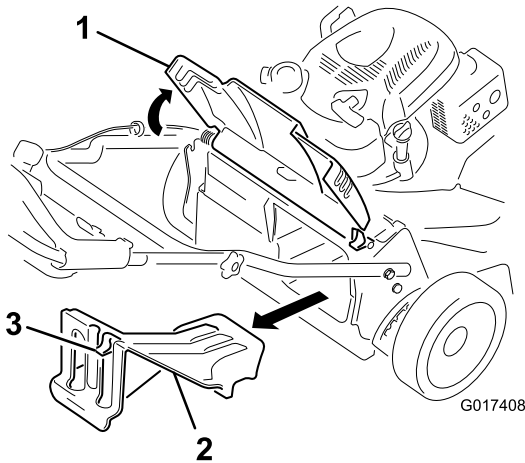
# Leikkuujätteen keräämisen ruohonkeräimeen

Käytä ruohonkeräintä, jos haluat kerätä ruoho- ja lehtijätteet nurmikolta.

Jos leikkuriin on asennettu sivuheittosuppilo, irrota se ennen leikkuujätteen keräämistä. Katso kohta [Sivuheittosuppilon irrotus \(sivu 17\)](#).

## Ruohonkeräimen asennus

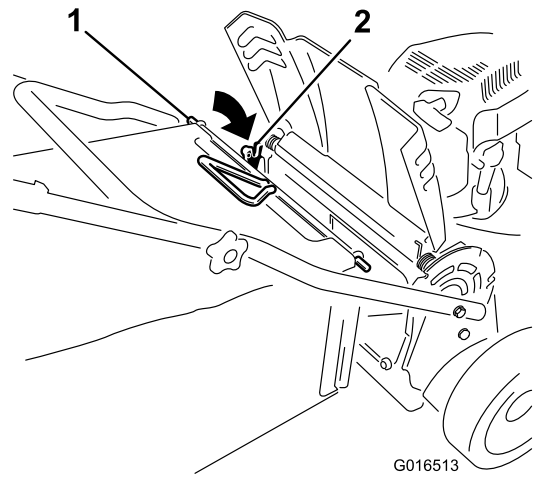
1. Nosta takaluukku ylös ja pidä sitä ylhäällä ([Kuva 26](#)).



Kuva 26

1. Takaluukku
2. Takaheittokanavan suojus
3. Salpa

2. Irrota takaheittokanavan suojus painamalla salpaa alas peukalolla ja vetämällä suojus irti laitteesta ([Kuva 26](#)).
3. Aseta keräimen tanko kahvan juuressa oleviin loviin ja keinuta keräintä edestakaisin, jotta tanko asettuu lovien pohjaan. Katso [Kuva 27](#).



Kuva 27

1. Keräimen tanko
2. Lovi (2)

4. Laske takaluukkua, kunnes se on ruohonkeräimen päällä.

## Ruohonkeräimen irrotus

Ruohonkeräin irrotetaan tekemällä kohdan [Ruohonkeräimen asennus \(sivu 16\)](#) vaiheet käänteisessä järjestyksessä.

## Leikkuujätteen heittäminen sivulle

Käytä sivuheittojärjestelmää erittäin pitkän ruohon leikkaamiseen.

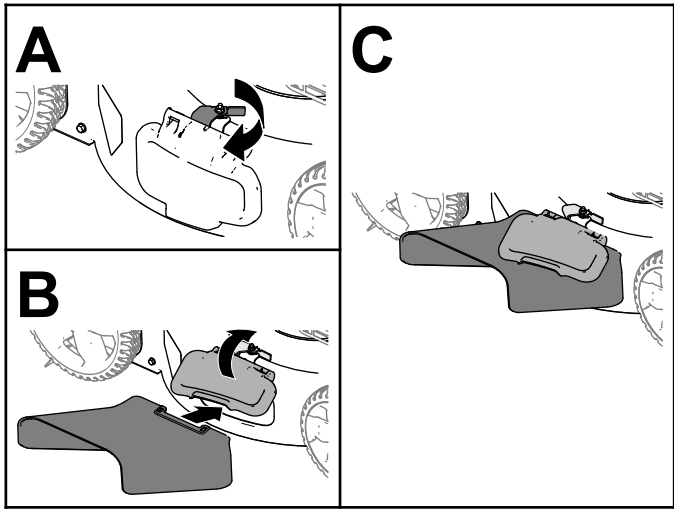
Jos laitteeseen on asennettu ruohonkeräin, irrota se ja asenna takaheittokanavan suojus (katso kohta [Ruohonkeräimen irrotus \(sivu 16\)](#)) ennen leikkuujätteen heittämistä sivulle.

**Tärkeää:** Varmista, että takaheittokanavan suojus on paikallaan ennen leikkuujätteen kierrätystä ([Kuva 25](#)).

## Sivuheittosuppilon asennus

Avaa sivusuuntaimen salpa, nosta sivusuuntaimen ja asenna sivuheittosuppilo ([Kuva 28](#)).





Kuva 28

hyvän näköinen. Jos ruoho on liian pitkää, laite saattaa tukkeutua ja moottori pysähtyä.

- Kosteaa ruohoa ja lehdet paakkuuntuvat nurmikolle ja voivat tukkia laitteen tai pysäyttää moottorin. Vältä leikkaamasta ruohoa märissä olosuhteissa.
- Huomioi palovaara erittäin kuivissa olosuhteissa, noudata kaikkia paikallisia palovaroituksia ja pidä laite puhtaana kuivasta ruohosta ja lehdistä.
- Vaihda leikkuusuuntaa. Tällöin leikkuujätteet hajaantuvat ruohikolle tasaisesti ja lannoittavat hyvin.
- Jos leikattu nurmikko ei näytä hyvältä, kokeile seuraavia toimenpiteitä tai jotain niistä:
  - Vaihda terät tai teroituta ne.
  - Kävele hitaammin leikatessasi.
  - Nosta laitteen leikkuukorkeutta.
  - Leikkaa ruoho useammin.
  - Kulje aina osaksi edellisen leikkuukaistan päällä; älä leikkaa kokonaan uutta kaistaa.

## Sivuheittosuppilon irrotus

Irrota sivuheittosuppilo nostamalla sivusuuntain ylös, irrottamalla sivuheittosuppilo ja laskemalla sivuheittokanavan suuntainta alas, kunnes se lukittuu paikalleen.

## Käyttövihjeitä

### Yleisiä leikkuuvinkkejä

- Tarkasta laitteen käyttöalue ja poista siltä kaikki esineet, joita kone voi singota.
- Älä anna terien iskeytyä kiinteisiin esineisiin. Älä koskaan aja ruohonleikkurilla tarkoituksella minkään esineen yli.
- Jos laite törmää esteeseen tai alkaa tärähtää, sammuta moottori välittömästi, irrota avain (jos varusteena), irrota sytytystulpan johto ja tarkasta laite vaurioiden varalta.
- Jotta ruohonleikkuri toimisi parhaalla mahdollisella tavalla, asenna uudet terät ennen leikkuukauden alkamista.
- Vaihda terät tarvittaessa Toro-vaihtoteriin.

### Ruohon leikkaaminen

- Leikkaa vain noin kolmasosa ruohon pituudesta kerrallaan. Älä leikkaa ruohoa 51 mm:n asetusta lyhyemmäksi, paitsi jos ruoho on harvaa tai on myöhäinen syksy, jolloin ruohon kasvu alkaa hidastua.
- Leikattaessa yli 15 cm korkeaa ruohoa leikkaa ensin korkeimmalla leikkuukorkeuden asetuksella ja kävele hitaasti. Leikkaa sen jälkeen matalammalla asetuksella, jotta nurmikosta tulee

## Lehtien leikkaaminen

- Kun nurmikko on leikattu, tarkista, että puolet ruohosta näkyy lehtikerroksen läpi. Joudut ehkä leikkaamaan lehdet vielä kerran tai useamminkin.
- Jos nurmikolla on lehtiä yli 13 cm:n kerros, leikkaa ensin korkeammalla leikkuukorkeudella ja sitten uudestaan halutulla leikkuukorkeudella.
- Hidasta leikkuunopeutta, jos laite ei leikkaa lehtiä tarpeeksi hienoksi.

## Käytön jälkeen

### Turvallisuus käytön jälkeen

#### Yleinen turvallisuus

- Ehkäise tulipalovaara puhdistamalla kone ruohosta ja leikkuujätteistä. Puhdista öljy- ja polttoaineroiskeet.
- Anna moottorin jäähtyä, ennen kuin varastoit laitteen suljettuun tilaan.
- Älä säilytä konetta tai polttoainesäiliötä tilassa, jossa on avotuli, kipinöitä tai varmistus liekki (esimerkiksi vedenlämmitin tai muu vastaava laite).

#### Kuljetusturvallisuus

- Irrota virta-avain (jos varusteena), ennen kuin lastaat koneen kuljettamista varten.
- Ole varovainen lastatessasi konetta.
- Kiinnitä kone niin, ettei se liiku.

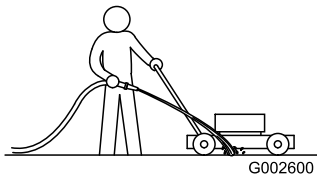
# Laitteen alapuolen puhdistaminen

**Huoltoväli:** Jokaisen käytön jälkeen

Parhaat tulokset saadaan puhdistamalla laitteen alapuoli pian leikkuun lopettamisen jälkeen.

1. Laske laite alimpaan leikkuukorkeusasetukseen.
2. Siirrä laite tasaiselle päällystetylle alustalle.
3. Käytä moottoria, kytke terä ja ruiskuta vettä **oikean** takapyörän eteen ([Kuva 29](#)).

**Huomaa:** Vesi roiskuu terän reitille ja poistaa leikkuujätteet.



**Kuva 29**

g002600

- 
4. Kun leikkuujätettä ei enää tule ulos, lopeta ruiskutus ja siirrä laite kuivalle alueelle.
  5. Anna moottorin käydä muutaman minuutin ajan, jotta laitteen alapuoli kuivuu.

# Kunnossapito

## Kunnossapitotaulukko

Huoltoväli	Huoltotoimenpide
5 ensimmäisen käyttötunnin jälkeen	<ul style="list-style-type: none"><li>Vaihda moottoriöljy.</li></ul>
Aina ennen käyttöä tai päivittäin	<ul style="list-style-type: none"><li>Tarkista teräjarrukytkimen toiminta.</li><li>Tarkista ilmansuodatin ja puhdista tai vaihda se tarvittaessa.</li><li>Tarkista leikkuuterät.</li></ul>
Jokaisen käytön jälkeen	<ul style="list-style-type: none"><li>Poista leikkuujätteet ja lika laitteen alapuolelta.</li></ul>
25 käyttötunnin välein	<ul style="list-style-type: none"><li>Lataa akkua 24 tuntia (vain sähkökäynnistimellä varustettu malli).</li></ul>
50 käyttötunnin välein	<ul style="list-style-type: none"><li>Puhdista ilmansuodatin. Puhdista se useammin, jos käyttöolosuhteet ovat pölyiset.</li><li>Vaihda moottoriöljy.</li><li>Huolla terän käyttöjärjestelmä.</li></ul>
200 käyttötunnin välein	<ul style="list-style-type: none"><li>Vaihda ilmansuodatin. Vaihda ilmansuodatin useammin, jos käyttöolosuhteet ovat pölyiset.</li></ul>
Vuosittain	<ul style="list-style-type: none"><li>Huolla ilmansuodatin. Huolla ilmansuodatin useammin, jos käyttöolosuhteet ovat pölyiset.</li><li>Vaihda moottoriöljy.</li><li>Huolla terät.</li></ul>
Vuosittain tai ennen varastointia	<ul style="list-style-type: none"><li>Lataa akku (vain sähkökäynnistimellä varustettu malli).</li><li>Tyhjennä polttoainesäiliö ennen korjauksia ohjeiden mukaan ja ennen vuosittaista varastointia.</li></ul>

**Tärkeää:** Lisää huoltotoimenpiteitä on moottorin käyttöoppaassa.

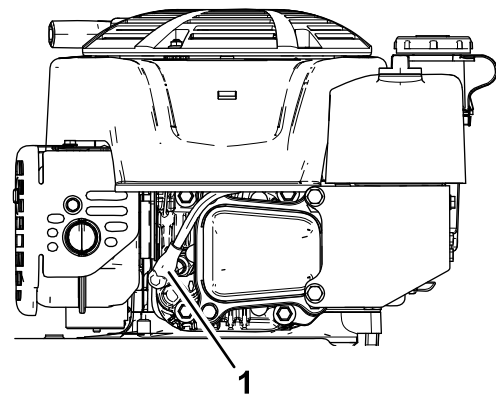
Varaosia saa valtuutetusta huoltoliikkeestä tai osoitteesta [www.torodealer.com](http://www.torodealer.com) (vain Yhdysvalloissa olevat asiakkaat). Moottorin osia on saatavana vain valtuutetuista huoltoliikkeistä.

## Turvallisuus huollon aikana

- Irrota sytytystulpan johto sytytystulpasta ja irrota virta-avain (vain sähkökäynnistimellä varustettu malli) ennen huoltotöiden suorittamista.
- Käytä käsineitä ja silmäsuojaimia konetta huoltaessasi.
- Terä on terävä, ja sen koskettaminen voi aiheuttaa vakavia henkilövahinkoja. Käytä käsineitä, kun huollat terää. Älä korjaa tai muuta teriä.
- Älä koskaan peukaloi turvalaitteita. Tarkista säännöllisesti, että ne toimivat asianmukaisesti.
- Konetta kallistettaessa saattaa valua polttoainetta. Polttoaine on tulenarkaa ja räjähdysherkkää ja voi aiheuttaa henkilövahingon. Käytä moottoria, kunnes polttoaine loppuu, tai poista polttoaine käsipumpulla, älä koskaan lapolla.
- Käytä vain aitoja Toro-varaosia ja -lisävarusteita, jotta kone toimisi parhaalla mahdollisella tavalla ja sen turvasertifiointi pysyisi voimassa. Muiden valmistajien varaosat ja lisävarusteet voivat osoittautua vaarallisiksi, ja niiden käyttö voi johtaa tuotteen takuun raukeamiseen.

## Valmistelu huoltoa varten

- Sammuta moottori, irrota virta-avain (jos varusteena) ja odota, kunnes kaikki liikkuvat osat ovat pysähtyneet.
- Irrota sytytystulpan johto sytytystulpasta (Kuva 30).



Kuva 30

- Sytytystulpan johto

g191983

3. Kytke sytytystulpan johto sytytystulppaan huoltotöiden jälkeen.

**Tärkeää:** Ennen kuin kallistat laitetta öljyn tai terien vaihtoa varten, anna polttoainesäiliön käydä tyhjäksi normaalissa käytössä. Jos laitetta on kallistettava ennen polttoaineen loppumista, poista polttoaine käsipumpulla. Kallista laite kyljelleen aina siten, että mittatikku osoittaa alaspäin.

### VAARA

Konetta kallistettaessa saattaa valua polttoainetta. Polttoaine on tulenarkaa ja räjähdysherkkää ja voi aiheuttaa henkilövahingon.

Käytä moottoria, kunnes polttoaine loppuu, tai poista polttoaine käsipumpulla, älä koskaan lapolla.

## Ilmansuodattimen huolto

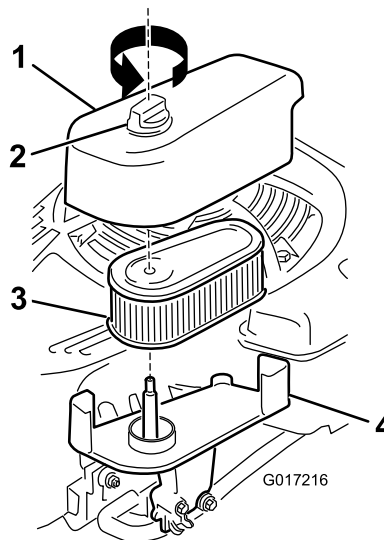
**Huoltoväli:** Aina ennen käyttöä tai päivittäin—Tarkista ilmansuodatin ja puhdista tai vaihda se tarvittaessa.

50 käyttötunnin välein—Puhdista ilmansuodatin. Puhdista se useammin, jos käyttöolosuhteet ovat pölyiset.

Vuosittain—Huolla ilmansuodatin. Huolla ilmansuodatin useammin, jos käyttöolosuhteet ovat pölyiset.

200 käyttötunnin välein—Vaihda ilmansuodatin. Vaihda ilmansuodatin useammin, jos käyttöolosuhteet ovat pölyiset.

1. Löysää kiinnikettä ja irrota ilmansuodattimen kansi (Kuva 31).



Kuva 31

1. Kansi
2. Kiinnitin
3. Suodatin
4. Alusta

2. Irrota ja tarkista suodatin.

- Vaihda suodatin, jos se on vaurioitunut tai öljyn tai polttoaineen kastelema.
- Jos suodatin on likainen, napauta sitä kovaa pintaa vasten useita kertoja tai puhdista roskat puhaltamalla alle 207 kPa:n (30 psi) paineilmaa suodattimen sisäpuolelta ulospäin.

**Huomaa:** Älä harjaa tai puhalla likaa suodattimen ulkopuolelta, sillä tällöin lika työntyy kuituihin.

3. Puhdista ilmansuodattimen runko ja kansi kostealla liinalla. **Älä päästä likaa ilma-aukkoon.**
4. Asenna suodatin alustaan.
5. Asenna kansi ja ruuvaa kiinnike huolellisesti.

## Moottoriöljyn vaihto

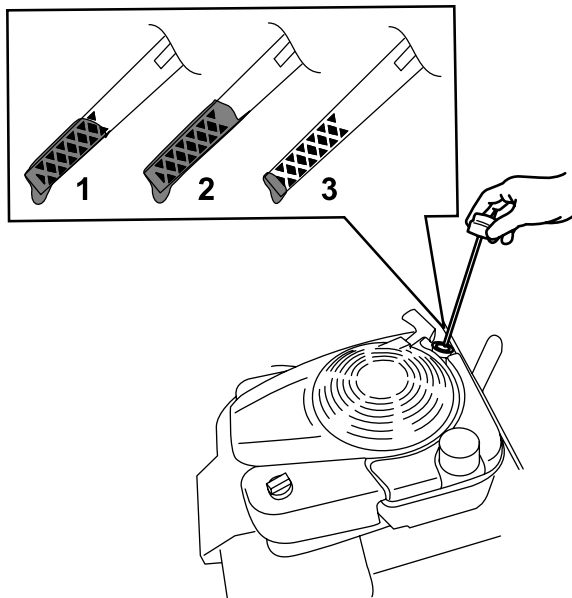
**Huoltoväli:** 5 ensimmäisen käyttötunnin jälkeen  
50 käyttötunnin välein  
Vuosittain

**Huomaa:** Lämmitä öljy ennen vaihtoa käyttämällä moottoria muutaman minuutin ajan. Lämmin öljy juoksee paremmin ja kuljettaa enemmän epäpuhtauksia.

### Moottoriöljyn laatuvaatimukset

Moottorin öljytilavuus	0,53 l
Öljyn viskositeetti	Puhdistava SAE 30- tai SAE 10W-30 -öljy
API-huoltoluokitus	SJ tai korkeampi

1. Siirrä laite tasaiselle alustalle.
2. Katso kohta [Valmistelu huoltoon varten \(sivu 19\)](#).
3. Irrota mittatikku pyörittämällä korkkia vastapäivään ja vetämällä mittatikku ulos ([Kuva 32](#)).

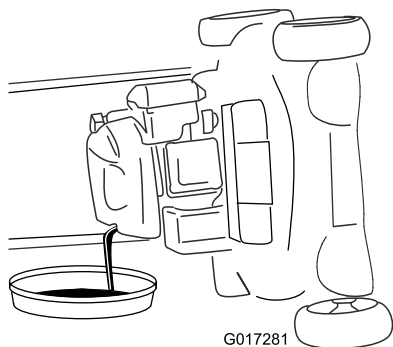


**Kuva 32**

g193261

1. Full (täysi)
2. Korkea
3. Matala

4. Valuta käytetty öljy öljyntäyttöputkesta kallistamalla leikkuri kyljelleen siten, että ilmansuodatin osoittaa ylöspäin ([Kuva 33](#)).



**Kuva 33**

G017281

g017281

5. Kun öljy on tyhjentynyt, palauta laite käyttöasentoon.
6. Kaada öljyä öljyntäyttöputkeen varovasti noin kolmen neljäsosan verran moottorin tilavuudesta.
7. Anna öljyn asettua moottorissa kolmen minuutin ajan.
8. Pyyhi mittatikku puhtaalla rievulla.

9. Työnnä mittatikku öljyntäyttöputkeen ja vedä se takaisin ulos.
10. Katso öljymäärä mittatikusta ([Kuva 32](#)).
  - Jos mittatikku näyttää liian alhaisen öljymäärän, lisää öljyntäyttöputkeen varovasti pieni määrä öljyä, odota kolme minuuttia ja toista sitten vaiheet **8–10**, kunnes öljyn määrä on mittatikuksen mukaan oikea.
  - Jos öljyä on mittatikuksen mukaan liikaa, valuta ylimääräistä öljyä, kunnes öljyn määrä on mittatikuksen mukaan oikea.
11. Asenna mittatikku öljyntäyttöputkeen tukevasti.
12. Kierrätä käytetty öljy asianmukaisesti.

## Akun lataus

### Vain sähkökäynnistimellä varustettu malli

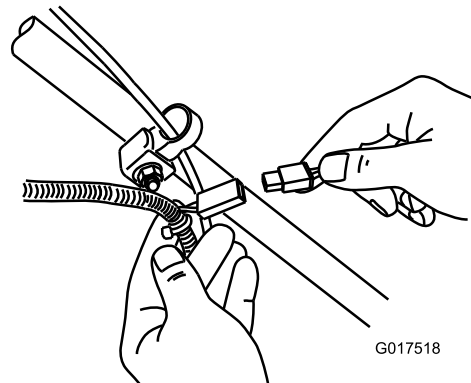
**Huoltoväli:** 25 käyttötunnin välein

Vuosittain tai ennen varastointia

Lataa akkua aluksi 24 tuntia, sitten kuukausittain (25 käynnistykseen välein) tai tarpeen mukaan. Käytä laturia aina suojatussa tilassa ja lataa akku huoneenlämmössä (noin 22 °C), jos mahdollista.

**Huomaa:** Laitetta ei ole varustettu laturin latausjärjestelmällä.

1. Kytke laturi johdinsarjaan, joka sijaitsee virta-avaimen alla ([Kuva 34](#)).



**Kuva 34**

G017518

g017518

2. Kytke laturi pistorasiaan.

**Huomaa:** Kun akku ei enää lataudu, kierrätä tai hävitä lyijyakku paikallisten säännösten mukaisesti

**Huomaa:** Akkulaturissa saattaa olla kaksivärinen merkkivalonäyttö, joka ilmaisee seuraavat latauksen tilat:

- Punainen valo ilmaisee, että laturi lataa akkua.

- Vihreä valo ilmaisee, että akku on täysin latautunut tai että laturi on irrotettu akusta.
- Vuoronperään punaisena ja vihreänä vilkkuva valo ilmaisee, että akku on lähes täysin latautunut. Tämä tila kestää vain muutaman minuutin, ennen kuin akku on täysin latautunut.

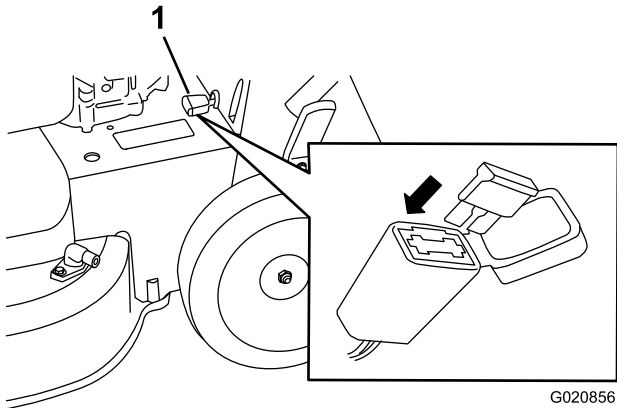
## Sulakkeen vaihtaminen

### Vain sähkökäynnistimellä varustettu malli

Jos akku ei lataudu tai moottori ei käynnisty sähkökäynnistimellä, sulake voi olla palanut. Vaihda tilalle 40 ampeerin laattasulake.

**Tärkeää:** Laitetta ei voi käynnistää sähkökäynnistimellä eikä akkua voi ladata, jos toimivaa sulaketta ei ole asennettu.

1. Avaa suljettu sulakepidin ja vaihda sulake (Kuva 35).



Kuva 35

G020856

1. Sulakepidin

2. Sulje sulakepidikkeen kansi ja varmista, että se on tiukasti kiinni.

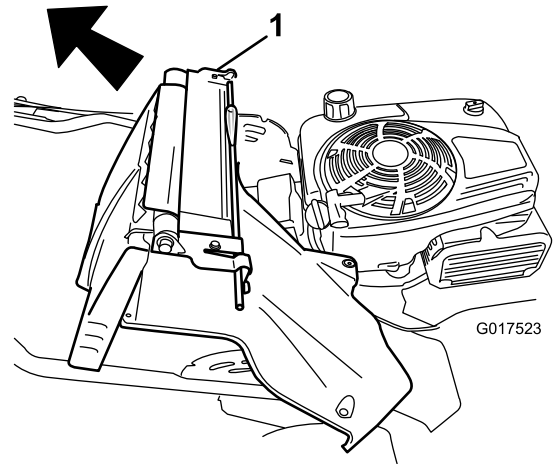
## Akun vaihto

### Vain sähkökäynnistimellä varustettu malli

#### Vanhan akun irrotus

1. Hanki vaihtoakku valtuutetulta Toro-varaosamyjältä.
2. Irrota hihnasuojus. Katso ohjeita kohdan [Terän käyttöjärjestelmän huolto \(sivu 23\)](#) vaiheesta 1.
3. Irrota takaheittokanavan suojus.
4. Siirrä kahva pystyasentoon.

5. Irrota neljä pientä pulttia, joilla takaluukun ja kahvan lukitusvivun kokoonpano on kiinnitetty paikalleen.
6. Taita kahva kokonaan eteen.
7. Irrota takaluukun ja kahvan lukitusvivun kokoonpano (Kuva 36).



Kuva 36

G017523

1. Takaluukun ja kahvan lukitusvivun kokoonpano

8. Irrota akun kansi.
9. Irrota johtimet akusta.
10. Irrota akku ja kierrätä se.

**Huomaa:** Kierrätä akku kansallisten ja paikallisten määräysten mukaisesti.

## Uuden akun asennus

1. Puhdista koneen kotelo akkua ympäröivältä alueelta.
2. Aseta uusi akku paikalleen koneen koteloon.
3. Kytke johdot uuteen akkuun. Kytke punainen (plus) johto plusnapaan (+).
4. Kytke musta (miinus) johto miinusnapaan (-).
5. Asenna akun kansi paikalleen.

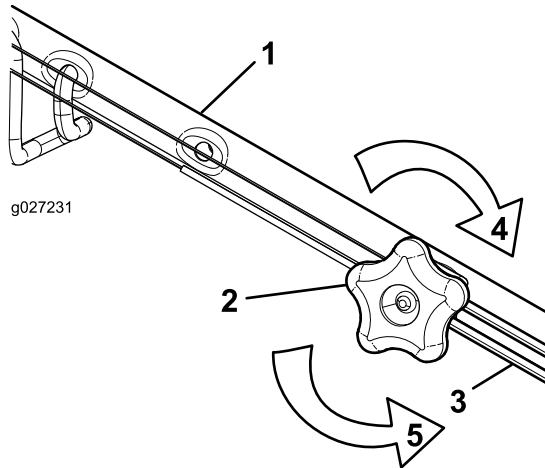
**Huomaa:** Varmista, että kansi asettuu oikein johdinsarjan päälle.

6. Asenna takaluukun ja kahvan lukitusvivun kokoonpano koneeseen.
7. Nosta kahva pystyasentoon.
8. Kiinnitä suojus neljällä pienellä pultilla, jotka irrotettiin kohdan [Vanhan akun irrotus \(sivu 22\)](#) vaiheessa 5.
9. Asenna takaheittokanavan suojus.
10. Palauta kahva käyttöasentoon.

# Itsevetolaitteiston säätö

Säädä itsevetolaitteisto aina, kun asennat uuden itsevetolaitteiston kaapelin tai jos itsevetolaitteiston säädössä tuntuu olevan vikaa.

1. Löysää kaapelin säätöä kääntämällä säätönuppia vastapäivään (Kuva 37).



Kuva 37

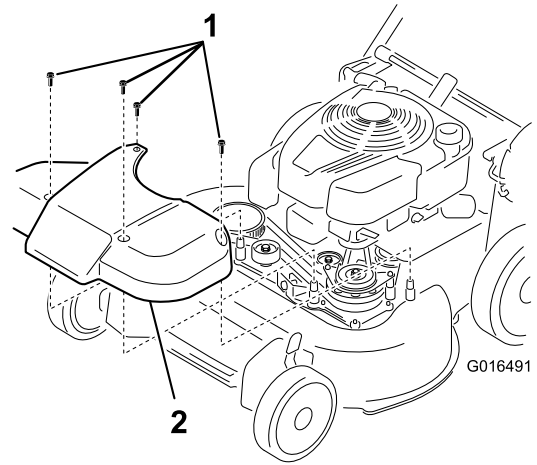
1. Kahva (vasemmanpuoleinen)
2. Säätönuppi
3. Itsevetolaitteiston kaapeli
4. Kiristä säätöä kääntämällä nuppia myötäpäivään.
5. Löysää säätöä kääntämällä nuppia vastapäivään.

2. Säädä kaapelin jännitystä (Kuva 37) vetämällä sitä taaksepäin tai työntämällä sitä eteenpäin ja pitämällä kyseisessä asennossa.

**Huomaa:** Lisää vetoa työntämällä kaapelia moottoria kohti. Pienennä vetoa vetämällä kaapelia pois päin moottorista.

3. Kiristä kaapeliä säätöä kääntämällä säätönuppia myötäpäivään.

**Huomaa:** Kiristä nuppi tiukasti käsin.

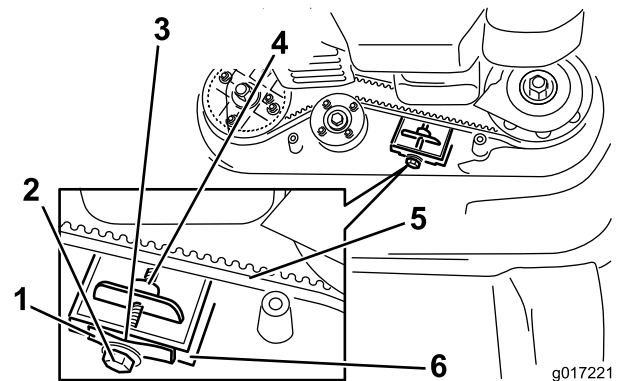


Kuva 38

1. Pultit
2. Suojus

2. Harjaa tai puhalla suojuksen sisällä ja osien ympärillä olevat roskat pois.
3. Pidä 0,25 mm:n rakotulkia, paperinpalaa tai muistilappua seinää vasten ja liu'uta se alas hihnan kiristysjousen taakse.

**Huomaa:** Jos rakotulkin ja jousen väliin jää näkyvä rako, kiristä säätöpulttia ja mutteria, kunnes paperia voi juuri ja juuri liu'uttaa raossa (Kuva 39).



Kuva 39

1. Hihnan kiristysjousi
2. Säätöpultti
3. Rako
4. Säätömutteri
5. Terän käyttöhihna
6. Seinä

**Tärkeää:** Älä kiristä säätöpulttia liikaa, sillä se voi vahingoittaa terän käyttöhihnaa.

4. Asenna aiemmin irrottamasi terän käyttöjärjestelmän suojuksen.

# Terän käyttöjärjestelmän huolto

**Huoltoväli:** 50 käyttötunnin välein

1. Irrota terän käyttöjärjestelmän suojuksen (Kuva 38).

# Terien huolto

**Huoltoväli:** Vuosittain

**Tärkeää: Terien asentamiseen tarvitaan momenttiavain. Jos sinulla ei ole momenttiavainta tai et halua suorittaa toimenpidettä itse, ota yhteys valtuutettuun huoltoliikkeeseen.**

Tarkasta terät aina polttoaineen loppuessa. Jos terät ovat vaurioituneet tai lohjenneet, vaihda ne välittömästi. Jos terän särmät ovat tylsät tai uurteiset, teroituta ja tasapainotuta terät tai vaihda ne uuteen.

## ⚠ HENGENVAARA

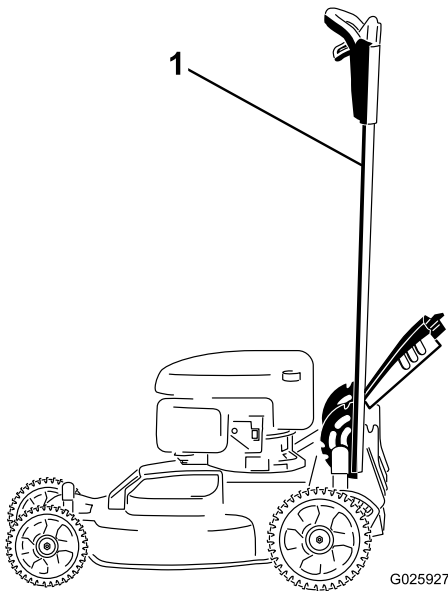
**Kulunut tai vaurioitunut terä voi rikkoutua ja terän pala voi sinkoutua käyttäjään tai ohikulkijaan päin, mikä voi aiheuttaa vakavan henkilövahingon tai kuoleman.**

- Terät on tarkistettava säännöllisesti kulumisen ja vaurioiden varalta.
- Kulunut tai vaurioitunut terä on vaihdettava.

**Huomaa:** Pidä terät terävinä koko leikkuukauden ajan. Terävät terät leikkaavat ruohon siistimmin ruohonkorsia repimättä.

## Leikkuuterien huollon valmistelu

1. Lukitse kahva pystyasentoon (Kuva 40). Katso kohta [Kahvan korkeuden säätö](#) (sivu 11).



Kuva 40

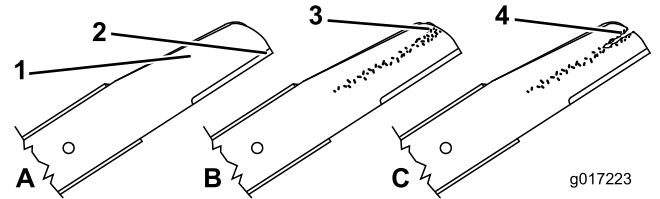
1. Pystyasentoon lukittu kahva

2. Kallista kone kyljelleen siten, että mittatikku osoittaa alaspäin ja yläkahva on maassa.

## Terien tarkastus

**Huoltoväli:** Aina ennen käyttöä tai päivittäin

1. Tarkasta leikkuusärmät (Kuva 41). Jos särmät eivät ole teräviä tai niissä on lovia, irrota terät ja teroituta tai vaihda ne.



Kuva 41

1. Leikkuusärämä
2. Kupera alue
3. Kulumisjälkiä/urautumista
4. Halkeama

2. Tarkista itse terät ja etenkin kupera alue (Kuva 41). Jos havaitset vähäisiä vaurioitumisen, kulumisen tai urautumisen merkkejä tällä alueella, vaihda terä välittömästi uuteen.

## ⚠ HENGENVAARA

**Jos terän annetaan kulua, siiven ja terän tasaisen osan väliin muodostuu ura. Terästä voi lopulta irrota pala, joka voi sinkoutua kotelon alta ja johtaa käyttäjän tai sivullisten vakavaan loukkaantumiseen.**

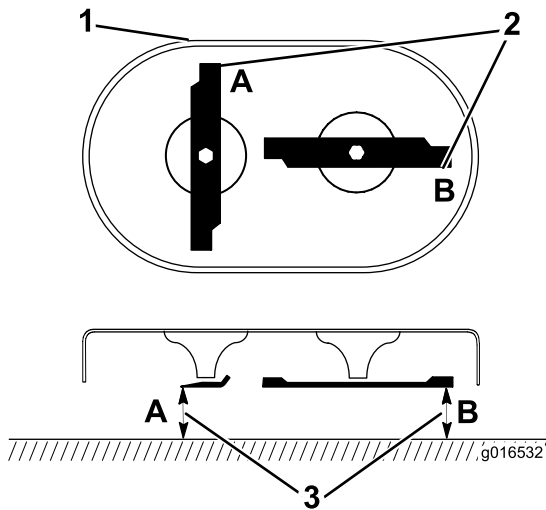
- Terä on tarkistettava säännöllisesti kulumisen ja vaurioiden varalta.
- Älä yritä suoristaa taipunutta terää tai hitsata murtunutta tai haljennutta terää.
- Kulunut tai vaurioitunut terä on vaihdettava.

3. Tarkista, että terät eivät ole taipuneet. Katso kohta [Taipuneiden terien tarkistus](#) (sivu 24).

## Taipuneiden terien tarkistus

1. Käännä terät kuvan mukaiseen asentoon (Kuva 42).





Kuva 42

g016532

1. Leikkuupöydän etuosa
2. Kohtien A ja B mitat
3. Leikkuuterän leikkuusärmän ja tasaisen vaakasuoran pinnan välinen etäisyys

2. Mittaa tasaisen pinnan ja leikkuuterien leikkuusärmän väliset etäisyydet kohdista **A** ja **B** (Kuva 42) ja kirjaa mitat ylös.
3. Käännä teriä siten, että niiden vastakkaiset päät ovat kohdissa **A** ja **B** (Kuva 42).
4. Toista vaiheen 2 mittaukset ja kirjaa mitat.

**Huomaa:** Jos vaiheissa 2 ja 4 mitattujen etäisyyksien **A** ja **B** ero on yli 3 mm, terä on taipunut ja se on vaihdettava. Katso [Terien irrotus](#) (sivu 25) ja [Terien asennus](#) (sivu 25).

## VAARA

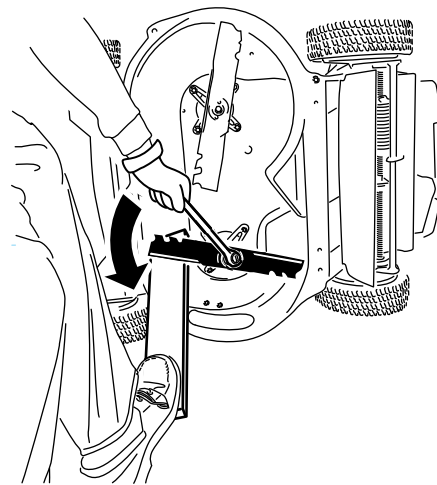
**Taipunut tai vaurioitunut terä voi rikkoutua ja johtaa käyttäjän tai sivullisten vakavaan loukkaantumiseen tai kuolemaan.**

- Taipunut tai vaurioitunut terä on aina vaihdettava uuteen.
- Terän särmiä tai pintoja ei saa hioa, eikä niihin saa tehdä teräviä lovia.

## Terien irrotus

Terät on vaihdettava, jos laite osuu kiinteään esineeseen tai jos terä on epätasapainossa tai taipunut. Käytä ainoastaan aitoja Toro-vaihtoteriä.

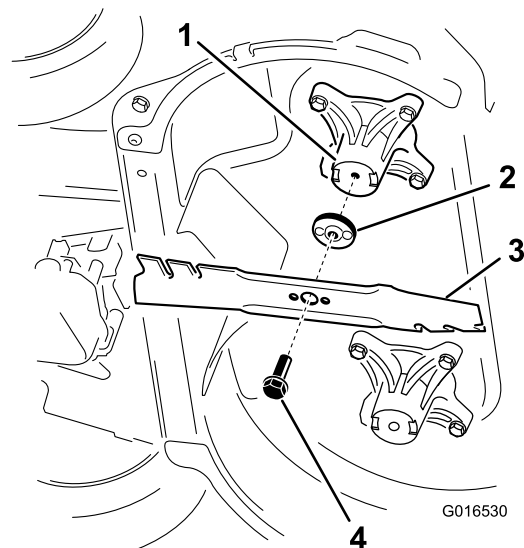
1. Tue terät puun kappaleella ja kierrä teräpulttia vastapäivään kuvan mukaisesti (Kuva 43).



Kuva 43

g232790

2. Irrota kaikki terät kuvan mukaisesti (Kuva 44).



Kuva 44

g016530

1. Kara (2)
2. Terän ohjain (2)
3. Terä (2)
4. Teräpultti (2)

3. Tarkista terän ohjainten nastat kulumisen ja vaurioiden varalta.

## Terien asennus

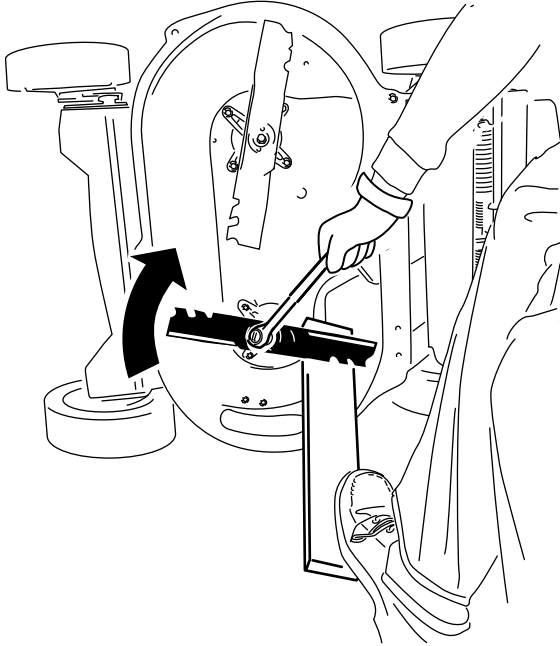
1. Asenna ensimmäinen terä kiinnikkeillä vaakasuuntaan kuvan mukaisesti (Kuva 44).

**Huomaa:** Kiristä pultti sormin.

**Tärkeää:** Suuntaa terien käyrät päät laitteen koteloa kohti. Varmista, että terän ohjaimen kohoumat asettuvat ohjainta vastaan karan pään painaumiin ja että terän ohjaimen toisella puolella olevat nastat asettuvat ohjainta vastaan terän aukkoihin.

2. Tue terät levyillä ja kierrä teräpulttia momenttiavaimella myötäpäivään kuvan mukaisesti (Kuva 45). Kiristä teräpultti momenttiin 82 N·m.

**Tärkeää:** 82 N m:n momenttiin kiristetty pultti on erittäin tiukalla. Aseta painosi avaimen taakse ja kiristä pultti tiukka. Tätä pulttia on hyvin vaikea kiristää liian kireälle.



Kuva 45

g232801

**Huomaa:** Jos terät koskettavat toisiaan, niitä ei ole asennettu oikein. Toista vaiheet 1–3 niin monta kertaa, etteivät terät enää kosketa toisiaan.

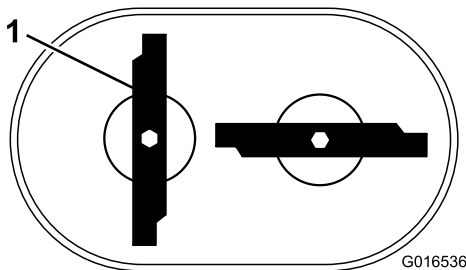
**VAARA**

Terien väärä asennus voi johtaa koneen vaurioitumiseen tai käyttäjän tai sivullisten loukkaantumiseen.

Ole varovainen, kun asennat teriä.

3. Käännä asennettua terää 1/4 kierrosta, kunnes se on pystysuuntaisesti, ja asenna toinen terä kuten ensimmäinenkin (katso vaihe 1).

**Huomaa:** Terien on oltava kohtisuorassa toisiinsa nähden, eli niiden tulee muodostaa käännteinen T kuvan mukaisesti (Kuva 46).



G016536

Kuva 46

g016536

1. Terä (2)

4. Kiristä toinen terä. Katso vaihe (2).
5. Käännä teriä käsin täydet 360 astetta ja varmista, etteivät ne kosketa toisiaan.

# Varastointi

Varastoi laite viileään, puhtaaseen ja kuivaan paikkaan.

## Yleisiä tietoja

1. Tee suositellut vuosittaiset huoltotoimenpiteet. Katso kohta [Kunnossapito \(sivu 19\)](#).
2. Puhdista laitteen alaosa. Katso kohta [Laitteen alapuolen puhdistaminen \(sivu 18\)](#).
3. Poista lika ja roskat moottorin ulkoisista osista, vanteista ja laitteen päältä.
4. Tarkista terien kunto. Katso kohta [Terien tarkastus \(sivu 24\)](#).
5. Huolla ilmansuodatin. Katso kohta [Ilmansuodattimen huolto \(sivu 20\)](#).
6. Kiristä kaikki mutterit, pultit ja ruuvit.
7. Maalaa kaikki ruostuneet tai lohkeilleet maalipinnat maalilla, jota on saatavissa valtuutetusta huoltoliikkeestä.
8. **Vain sähkökäynnistimellä varustettu malli:** Lataa akkua 24 tunnin ajan. Irrota sitten akkulaturin johto ja varastoi leikkuri lämmittämättömään tilaan. Jos joudut varastoimaan laitetta lämmitetyssä tilassa, lataa akku 90 päivän välein. Irrota avain.
9. Taita kahva varastointiasentoon. Katso [Kahvan korkeuden säätö \(sivu 11\)](#).

## Polttoainejärjestelmän valmistelu

### ⚠ VAARA

**Polttoaine voi höyrystyä, jos sitä säilytetään pitkiä aikoja, ja räjähtää, jos se joutuu kosketuksiin avotulen kanssa.**

- Älä varastoi polttoainetta pitkiksi ajoiksi.
- Älä varastoi laitetta suljettuun tilaan avotulen läheisyyteen, jos polttoainesäiliössä tai kaasuttimessa on polttoainetta. (Ei esim. pannuhuoneeseen tai kaasulla toimivan vedenlämmittimen ikiliekkin läheisyyteen.)
- Anna moottorin jäähtyä, ennen kuin varastoit koneen suljettuun tilaan.

Lisää polttoaineeseen stabilointiainetta moottorin valmistajan ohjeiden mukaan vuoden viimeisellä

polttoainesäiliön täyttökerralla. Tyhjennä polttoainesäiliö leikattuasi ruohon viimeisen kerran ennen laitteen varastointia.

1. Käytä laitetta, kunnes moottori sammuu polttoaineen loppumisen vuoksi.
2. Käynnistä moottori uudelleen ja anna sen käydä, kunnes se sammuu. Kun et enää saa moottoria käyntiin, se on tarpeeksi kuiva.

## Moottorin valmistelu

1. Vaihda moottoriöljy, kun moottori on vielä lämmin. Katso kohta [Moottoriöljyn vaihto \(sivu 20\)](#).
2. Irrota johto sytytystulpasta ja irrota virta-avain (vain sähkökäynnistimellä varustettu malli).
3. Irrota sytytystulppa.
4. Lisää öljykannulla noin 30 ml moottoriöljyä moottoriin sytytystulpan aukon kautta.
5. Vedä narukäynnistintä hitaasti useita kertoja, jotta öljy leviää kaikkialle sylinteriin.
6. Asenna sytytystulppa, mutta älä kytke johtoa tulppaan. Kiinnitä johto siten, ettei se ole pääse kosketukseen sytytystulpan kanssa.

## Laitteen käyttöönotto varastoinnin jälkeen

1. Suorista kahva. Katso kohta [Kahvan korkeuden säätö \(sivu 11\)](#).
2. Tarkista ja kiristä kaikki kiinnikkeet.
3. Irrota sytytystulppa ja pyöritä moottoria nopeasti käynnistimen avulla, jotta liika öljy poistuu sylinteristä.
4. Tarkista sytytystulppa ja vaihda se, jos se on likainen, kulunut tai haljennut. Katso ohjeet moottorin käyttöoppaasta.
5. Asenna sytytystulppa ja kiristä se suositeltuun 20 N·m:n momenttiin.
6. Tee tarvittavat huoltotoimenpiteet. Katso kohta [Kunnossapito \(sivu 19\)](#).
7. Tarkista moottorin öljymäärä. Katso kohta [Moottorin öljymäärän tarkistus \(sivu 10\)](#).
8. Täytä polttoainesäiliö uudella polttoaineella. Katso kohta [Polttoainesäiliön täyttö \(sivu 10\)](#).
9. **Vain sähkökäynnistimellä varustettu malli:** Lataa akku. Katso kohta [4 Akun lataus \(sivu 6\)](#).
10. Kytke johto sytytystulppaan.

## **Eurooppalainen tietosuojailmoitus**

### **Toron keräämät tiedot**

Toro Warranty Company (Toro) huolehtii asiakkaiden tietosuojasta. Takuuvaatimusten käsittelyä ja mahdollisia tuotteiden takaisinkutsukampanjoita varten pyydämme, että asiakkaat lähettävät henkilötiedot suoraan Torolle tai paikalliselle Toro-jälleenmyyjälle.

Toro-takuujärjestelmä toimii yhdysvaltalaisilla palvelimilla, eivätkä yhdysvaltalaiset tietosuojalait välttämättä tarjoa samanlaista suojaa kuin vastaavat lait asiakkaan omassa maassa.

**ANTAMALLA HENKILÖTIEDOT TOROLLE ASIAKAS SUOSTUU SIIHEN, ETTÄ NÄITÄ TIETOJA KÄSITELLÄÄN TÄSSÄ TIETOSUOJAILMOITUKSESSA KUVATULLA TAVALLA.**

### **Tapa, jolla Toro käyttää tietoja**

Toro voi käyttää henkilötietoja takuuvaatimusten käsittelyyn, yhteydenottoihin mahdollisissa tuotteiden takaisinkutsukampanjoissa ja muissa mahdollisissa tarkoituksissa, joista kerrotaan erikseen. Toro voi jakaa tietoja Toron sisaryhtiöille, jälleenmyyjille ja muille liiketoimintakumppaneille näiden tarkoitusten yhteydessä. Toro ei myy asiakkaiden henkilötietoja muille yhtiöille. Toro pidättää oikeuden luovuttaa henkilötietoja lain määräämiin tarkoituksiin tai asiaankuuluvien viranomaisten pyynnöstä, Toron järjestelmien toiminnan varmistamiseksi tai Toron turvallisuuden tai muiden käyttäjien turvallisuuden varmistamiseksi.

### **Henkilötietojen säilytys**

Henkilötietoja säilytetään niin kauan kuin niitä tarvitaan niiden alkuperäiseen tarkoitukseen tai muihin asianmukaisiin tarkoituksiin (kuten viranomaismääräysten noudattamiseksi) tai lain määräämän ajan.

### **Toron vakuutus asiakkaiden henkilötietojen tietosuojasta**

Toro pyrkii säilyttämään henkilötietojen tietosuojan kohtuullisten varotoimien avulla. Lisäksi se pyrkii huolehtimaan tietojen tarkkuudesta ja paikkansapitävyydestä.

### **Henkilötietojen käyttö ja korjaus**

Jos haluat tarkistaa henkilötietosi tai korjata niitä, lähetä sähköpostia osoitteeseen [legal@toro.com](mailto:legal@toro.com).

## **Australian kuluttajalainsäädäntö**

Australialaiset asiakkaat voivat saada lisätietoja Australian kuluttajalainsäädännöstä pakkauksen sisällä olevasta materiaalista tai paikalliselta Toro-jälleenmyyjältä.