



# Kosiarka TimeMaster® 76 cm

Model nr 20976—Numer seryjny 402100000 i wyższe

Model nr 20978—Numer seryjny 402100000 i wyższe

## Podręcznik operatora

# Wprowadzenie

Ta pchana kosiarka z obrotowymi ostrzami jest przeznaczona dla właścicieli domów z posesją. Została zaprojektowana przede wszystkim do koszenia trawy na dobrze utrzymanych trawnikach na posesjach. Nie jest przeznaczona do ścinania krzaków lub zastosowań w rolnictwie.

Przeczytaj uważnie poniższe informacje, aby poznać zasady właściwej obsługi i konserwacji urządzenia, nie uszkodzić go i uniknąć obrażeń ciała. Odpowiedzialność za prawidłowe i bezpieczne użytkowanie produktu spoczywa na Tobie.

Aby uzyskać informacje na temat urządzenia i akcesoriów, znaleźć dealera lub zarejestrować swoje urządzenie, skontaktuj się bezpośrednio z firmą Toro za pomocą witryny internetowej [www.Toro.com](http://www.Toro.com).

Aby skorzystać z serwisu, zakupić oryginalne części Toro lub uzyskać dodatkowe informacje, skontaktuj się z przedstawicielem autoryzowanego serwisu lub biurem obsługi klienta firmy Toro, a także przygotuj numer modelu i numer seryjny maszyny. **Rysunek 1** przedstawia położenie numeru modelu i numeru seryjnego na produkcie. Zapisz je w przewidzianym na to miejscu.

**Ważne:** Używając smartfona lub tableta zeskanuj kod QR na tabliczce z numerem seryjnym, aby uzyskać informacje o gwarancji, częściach zamiennych i innych kwestiach związanych z produktem.



Rysunek 1

1. Lokalizacja numeru modelu i numeru seryjnego

Model nr \_\_\_\_\_

Numer seryjny \_\_\_\_\_

Niniejsza instrukcja zawiera opis potencjalnych zagrożeń, a zawarte w niej ostrzeżenia zostały oznaczone symbolem ostrzegawczym (**Rysunek 2**), który sygnalizuje niebezpieczeństwo mogące spowodować poważne obrażenia lub śmierć w razie zlekceważenia zalecanych środków ostrożności.



Rysunek 2

Symbol ostrzegawczy

g000502

W niniejszej instrukcji występują 2 słowa podkreślające wagę informacji. **Ważne** zwraca uwagę na szczególne informacje techniczne, a **Uwaga** podkreśla informacje ogólne wymagające uwagi.

Opisywane urządzenie jest zgodne ze wszystkimi obowiązującymi dyrektywami Unii Europejskiej; szczegółowe informacje zamieszczone są w odpowiedniej deklaracji zgodności, w oddzielnym arkuszu.

### Moment obrotowy na wale lub moment użyteczny:

Moment obrotowy na wale silnika lub moment użyteczny silnika został wyznaczony laboratoryjnie przez producenta silnika, zgodnie z wytycznymi Stowarzyszenia Inżynierów Motoryzacji (SAE) J1940 lub J2723. Rzeczywisty moment obrotowy silnika w kosiarce tej klasy może być znacznie niższy z powodu jej dostosowania do wymagań dotyczących bezpieczeństwa, emisji oraz eksploatacji. Można je znaleźć w dołączonej do maszyny dokumentacji producenta silnika.

Nie wolno ingerować w zabezpieczenia maszyny ani wyłączać ich. Należy regularnie sprawdzać poprawność ich działania. Nie wolno podejmować prób regulacji lub manipulacji przy elementach sterujących prędkością obrotową silnika. Może to spowodować wystąpienie niebezpiecznego stanu, prowadzącego do obrażeń ciała.

# Spis treści

Wprowadzenie ..... 1



Bezpieczeństwo .....	3
Ogólne zasady bezpieczeństwa .....	3
Naklejki informacyjne i ostrzegawcze .....	4
Montaż .....	6
1 Montaż uchwytu .....	6
2 Montaż dźwigni sterującej ostrzami .....	7
3 Uzupełnianie oleju w silniku .....	7
4 Ładowanie akumulatora .....	8
5 Montaż worka na trawę .....	8
Przegląd produktu .....	9
Specyfikacje .....	10
Działanie .....	11
Before Operation .....	11
Bezpieczeństwo przed rozpoczęciem pracy .....	11
Uzupełnianie paliwa .....	11
Sprawdzanie poziomu oleju w silniku .....	12
Regulacja wysokości uchwytu .....	13
Regulacja wysokości cięcia .....	13
Before Operation .....	14
Bezpieczeństwo w czasie pracy .....	14
Uruchamianie silnika .....	14
Korzystanie z napędu trybu samobież- nego .....	15
Zatrzymywanie silnika .....	15
Załączanie ostrzy .....	15
Odłączanie ostrzy .....	16
Sprawdzanie działania systemu zatrzymania ostrza .....	16
Recykling ścinków .....	17
Workowanie ścinków .....	17
Boczny wyrzut ścinków trawy .....	18
Rady związane z posługiwaniem się urządzeniem .....	18
After Operation .....	19
Bezpieczeństwo po pracy .....	19
Czyszczenie dolnej części urządzenia .....	19
Konserwacja .....	20
Zalecany harmonogram konserwacji .....	20
Zasady bezpieczeństwa podczas konserwacji .....	20
Przygotowanie do konserwacji .....	20
Konserwacja filtra powietrza .....	21
Wymiana oleju silnikowego .....	21
Ładowanie akumulatora .....	22
Wymiana bezpiecznika .....	23
Wymiana akumulatora .....	23
Regulacja napędu samobieżnego .....	24
Serwisowanie systemu napędu ostrzy .....	24
Serwisowanie ostrzy .....	25
Sprawdzanie ostrzy pod kątem zgięcia .....	26
Demontaż ostrzy .....	27
Montaż ostrzy .....	27
Przechowywanie .....	29
Informacje ogólne .....	29
Przygotowanie układu paliwowego .....	29
Przygotowanie silnika .....	29

Przygotowanie maszyny po przechowywa- niu .....	29
--	----

# Bezpieczeństwo

Maszyna została zaprojektowana zgodnie z normą  
EN ISO 5395:2013

## Ogólne zasady bezpieczeństwa

Produkt ten może spowodować amputację dłoni i stóp oraz wyrzucać obiekty. Aby uniknąć poważnych obrażeń ciała, zawsze przestrzegaj wszystkich instrukcji dotyczących bezpieczeństwa.

Używanie produktu w celach niezgodnych z jego przeznaczeniem może okazać się niebezpieczne dla operatora i osób postronnych.

- Przed uruchomieniem silnika należy przeczytać, zrozumieć i przestrzegać instrukcje i ostrzeżenia zawarte w niniejszej *Instrukcji obsługi* oraz na maszynie i osprzęcie.
- Nie zbliżać dłoni ani stóp do ruchomych części maszyny, ani nie wkładać ich pod nią. Nie zbliżać się do wyrzutnika.
- Zabronione jest używanie maszyny bez założonych i działających wszystkich osłon oraz innych urządzeń ochronnych.
- Osoby postronne i dzieci powinny znajdować się w bezpiecznej odległości od maszyny. Nigdy nie pozwalaj dzieciom obsługiwać maszyny. Obsługiwać maszynę mogą jedynie osoby odpowiedzialne, przeszkolone, zaznajomione z instrukcją i dysponujące odpowiednimi możliwościami fizycznymi.
- Przed przystąpieniem do serwisowania, tankowania lub udrażniania maszyny zatrzymaj ją, wyłącz silnik, wyjmij kluczyk rozruchu elektrycznego (jeżeli występuje) i odczekaj, aż wszystkie ruchome części zatrzymają się.

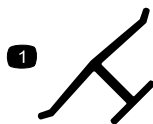
Niewłaściwe użytkowanie lub konserwacja maszyny może spowodować obrażenia ciała. Aby zmniejszyć ryzyko urazu, należy postępować zgodnie z tymi instrukcjami bezpieczeństwa i zawsze zwracać uwagę na symbol dotyczący bezpieczeństwa, który oznacza UWAGA, OSTRZEŻENIE lub NIEBEZPIECZEŃSTWO – instrukcja dotycząca bezpieczeństwa osobistego. Nieprzestrzeganie powyższych zasad może doprowadzić do obrażeń ciała lub śmierci.

Dodatkowe informacje dotyczące bezpieczeństwa można znaleźć w odpowiednich rozdziałach niniejszej instrukcji.

# Naklejki informacyjne i ostrzegawcze



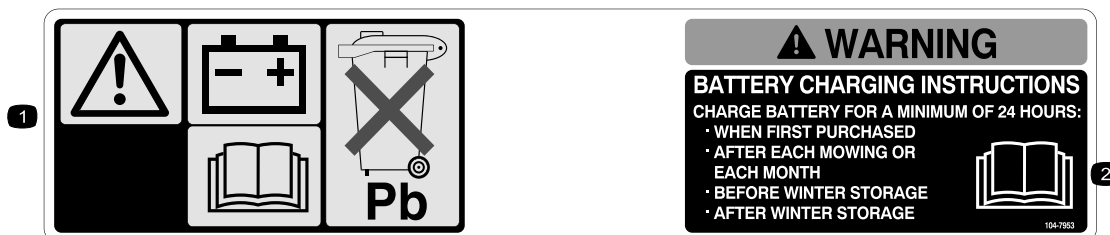
Etykiety dotyczące bezpieczeństwa oraz instrukcje są wyraźnie widoczne dla operatora i znajdują się w pobliżu wszystkich miejsc potencjalnego zagrożenia. Uszkodzone i brakujące etykiety należy wymienić.



decaloemmark

## Oznaczenie producenta

1. Oznaczenie to identyfikuje ostrze jako część pochodzącą od oryginalnego producenta maszyny.

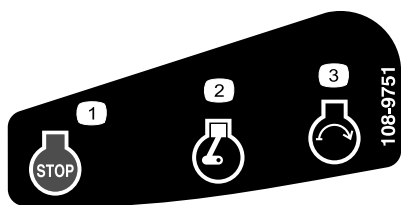


decal104-7953

**104-7953**

Tylko model z rozruchem elektrycznym

1. Ostrzeżenie – przeczytaj *Instrukcję obsługi*, aby uzyskać informacje na temat ładowania akumulatora. Zawiera ołów, nie wyrzucaj.
2. Przeczytaj *Instrukcję obsługi*.

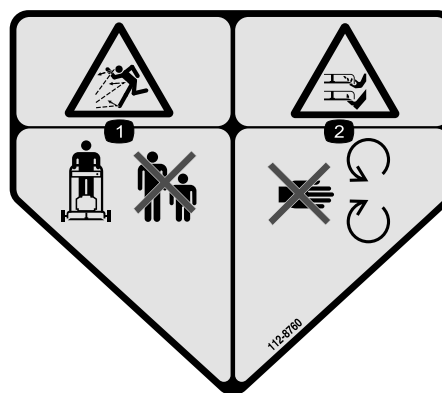


decal108-9751

**108-9751**

Tylko model z rozruchem elektrycznym

1. Silnik – zatrzymanie (wyłączenie)
2. Silnik – praca
3. Silnik – uruchomienie



decal112-8760

**112-8760**

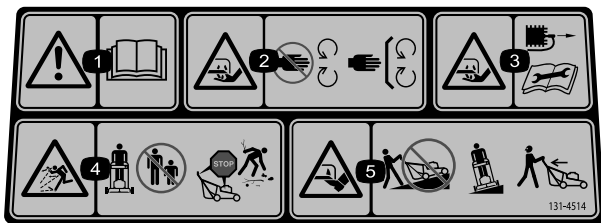
1. Uwaga na wyrzucane przedmioty – osoby postronne powinny stać w bezpiecznej odległości od maszyny.
2. Niebezpieczeństwo przecięcia/odcięcia ręki lub nogi – nie zbliżaj się do części ruchomych.



decal120-9570

**120-9570**

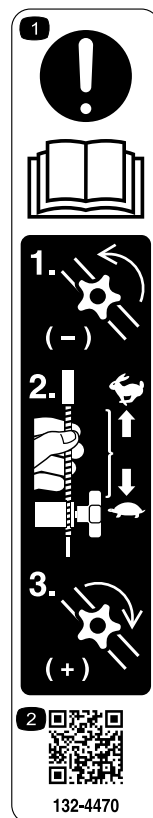
1. Ostrzeżenie – zachowaj odległość od części ruchomych; wszystkie zabezpieczenia i osłony muszą znajdować się w swoim miejscu.



decal131-4514b

**131-4514**

1. Ostrzeżenie – należy przeczytać *Instrukcję obsługi*.
2. Niebezpieczeństwo zranienia/utruty ręki, ostrze kosiarki – zachowaj bezpieczną odległość od części ruchomych; nie usuwaj żadnych zabezpieczeń ani osłon.
3. Niebezpieczeństwo przecięcia/odcięcia ręki, ostrze kosiarki – przed rozpoczęciem czynności serwisowych lub przeprowadzeniem konserwacji odłącz przewód świecy zapłonowej i przeczytaj instrukcję.
4. Uwaga na wyrzucane przedmioty – osoby postronne powinny stać w bezpiecznej odległości od maszyny. Wyłącz silnik przed opuszczeniem miejsca operatora, zbierz wszystkie przeszkody przed rozpoczęciem koszenia.
5. Niebezpieczeństwo przecięcia/odcięcia ręki, ostrze kosiarki – nie koś jeżdżąc w górę i w dół zboczy; koś jadąc w lewo i prawo w poprzek zbocza; wyłącz silnik przed opuszczeniem miejsca operatora; cofając, spójrz za siebie.



decal132-4470

**132-4470**

### Regulacja trakcji

1. Uwaga: należy przeczytać *Instrukcję obsługi* –
  - 1) Poluzuj pokrętkę, obracając ją w kierunku przeciwnym do ruchu wskazówek zegara;
  - 2) Pociągnij linkę/linki w kierunku od silnika, aby zmniejszyć trakcję, lub dociśnij linkę/linki w kierunku silnika, aby zwiększyć trakcję;
  - 3) Dokręć pokrętkę, obracając ją w kierunku zgodnym z ruchem wskazówek zegara.
2. Zeskanuj kod QR, aby uzyskać więcej informacji o regulacji trakcji.

# Montaż

**Ważne:** Zdejmij i wyrzuć zabezpieczający arkusz z tworzywa osłaniający silnik oraz wszelkie inne elementy z tworzywa lub folii użyte do zabezpieczenia maszyny.

**Ważne:** Aby zapobiec przypadkowemu uruchomieniu, nie wkładaj kluczyka do wyłącznika zapłonu rozrusznika elektrycznego, dopóki nie będziesz gotowy do uruchomienia silnika (dotyczy tylko modelu z rozruchem elektrycznym).

# 1

## Montaż uchwyty

Nie są potrzebne żadne części

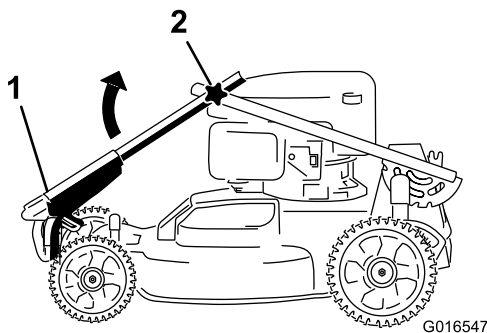
### Procedura

#### **▲ OSTRZEŻENIE**

Nieprawidłowe zamontowanie i rozłożenie uchwyty mogą spowodować uszkodzenie kabli, skutkując wystąpieniem niebezpiecznych warunków eksploatacji.

- Rozkładając uchwyt nie dopuść do uszkodzenia kabli.
- W przypadku uszkodzenia kabla skontaktuj się z autoryzowanym przedstawicielem autoryzowanego serwisu.

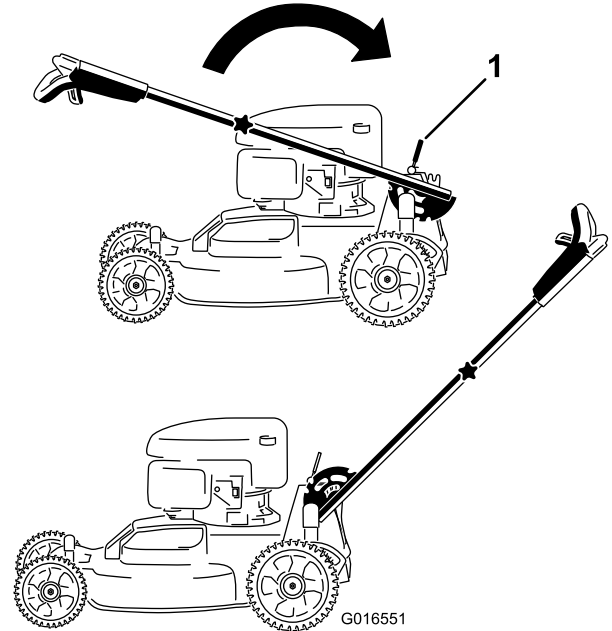
1. Obróć górny uchwyt tak, aby osadzić go razem z dolnym uchwytem ([Rysunek 3](#)) i dokręć oba pokręta na uchwyty, aby zablokować górny uchwyt na miejscu ([Rysunek 4](#)).



Rysunek 3

1. Górny uchwyt
2. Pokrętko (2)

2. Zwolnij dźwignię blokady uchwyty ([Rysunek 4](#)).



Rysunek 4

1. Dźwignia blokady uchwyty
3. Pociągnij uchwyt do tyłu i zablokuj go w położeniu ([Rysunek 4](#)).

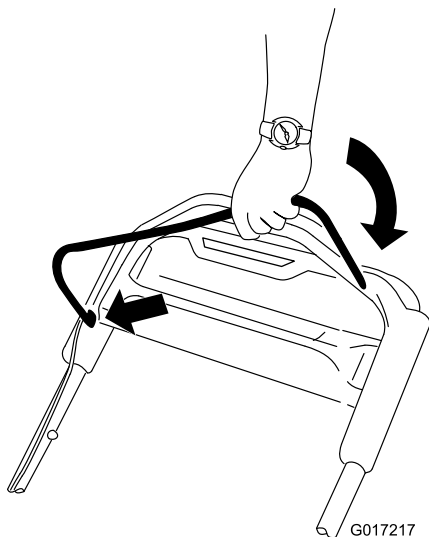
# 2

## Montaż dźwigni sterującej ostrzami

Nie są potrzebne żadne części

### Procedura

Zamontuj dźwignię sterującą ostrzami na górnym uchwycie (Rysunek 5).



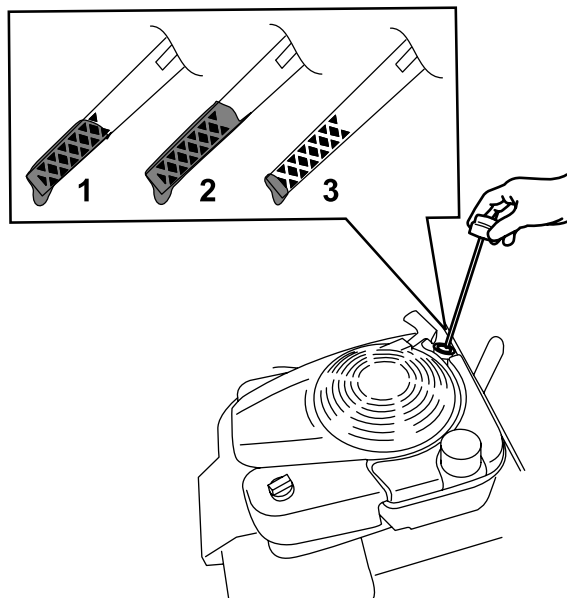
Rysunek 5

g017217

## Specyfikacja oleju silnikowego (cont'd.)

Ilość oleju silnikowego	0,53 litra
Lepkość oleju	Olej smarowy klasy SAE 30 lub SAE 10W-30 z detergentami
Klasa serwisowa API	SJ lub wyższa

1. Ustaw maszynę na równym podłożu.
2. Wyjmij wskaźnik poziomy, obracając jego korek w lewo i wyciągając go (Rysunek 6).



Rysunek 6

g193261

1. Pełny
2. Wysoki
3. Niski

# 3

## Uzupełnianie oleju w silniku

Nie są potrzebne żadne części

### Procedura

**Ważne:** Maszyna jest dostarczana bez oleju silnikowego. Należy włąć go samodzielnie używając do tego celu załączonej butelki. Przed uruchomieniem silnika napełnij go olejem.

### Specyfikacja oleju silnikowego

3. Ostrożnie wlej przez szyjkę wlewu oleju około  $\frac{3}{4}$  pojemności skrzyni korbowej oleju.
4. Odczekaj 3 minuty na ustabilizowanie się poziomu oleju w silniku.
5. Oczyszczyć wskaźnik poziomu za pomocą suchej szmatki.
6. Wsuń wskaźnik poziomu do szyjki wlewu oleju, a następnie wyjmij go.
7. Odczytaj poziom oleju na wskaźniku (Rysunek 6).
  - Jeżeli poziom oleju na wskaźniku poziomu jest zbyt niski, ostrożnie dolej oleju przez szyjkę wlewu, odczekaj 3 minuty i powtarzaj czynności od 5 do 7 do czasu, gdy poziom oleju na wskaźniku będzie prawidłowy.
  - Jeśli poziom oleju na wskaźniku poziomu jest zbyt wysoki, spuść jego nadmiar, aby uzyskać prawidłowy poziom na wskaźniku, patrz [Wymiana oleju silnikowego \(Strona 21\)](#).

**Ważne:** Jeśli poziom oleju w skrzyni korbowej jest zbyt niski lub zbyt wysoki, uruchomienie silnika może spowodować jego uszkodzenie.

8. Zamocuj pewnie wskaźnik poziomu w szyjce wlewu oleju.

**Ważne:** Wymień olej po pierwszych 5 godzinach pracy; następnie wymieniaj go co roku. Patrz [Wymiana oleju silnikowego \(Strona 21\)](#).

**4**

## Ładowanie akumulatora

Nie są potrzebne żadne części

### Procedura

Tylko model z rozruchem elektrycznym

Patrz [Ładowanie akumulatora \(Strona 22\)](#).

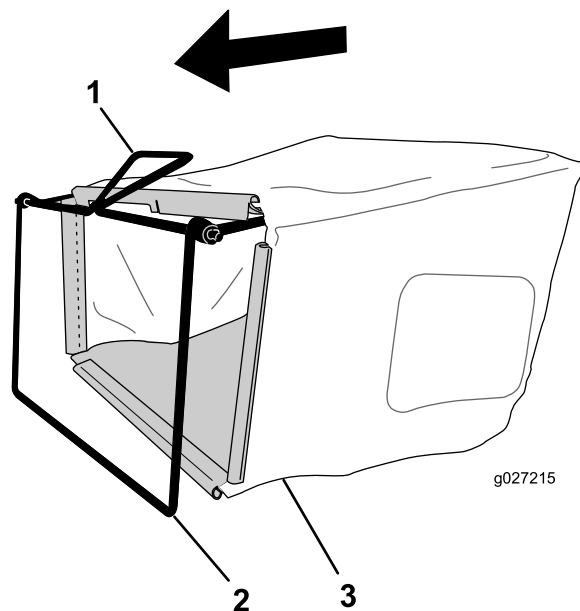
**5**

## Montaż worka na trawę

Nie są potrzebne żadne części

### Procedura

1. Nałóż worek na trawę wokół ramy w sposób pokazany na [Rysunek 7](#)

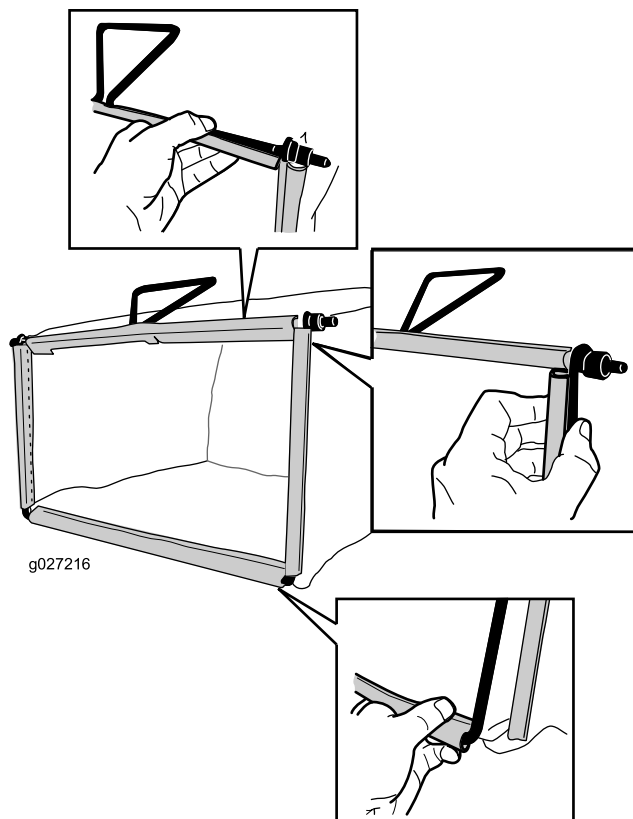


Rysunek 7

1. Uchwyt
2. Rama
3. Worek na trawę

**Informacja:** Nie nakładaj worka na uchwyt ([Rysunek 7](#)).

2. Zaczep dolny kanał worka na dolną część ramy ([Rysunek 8](#)).

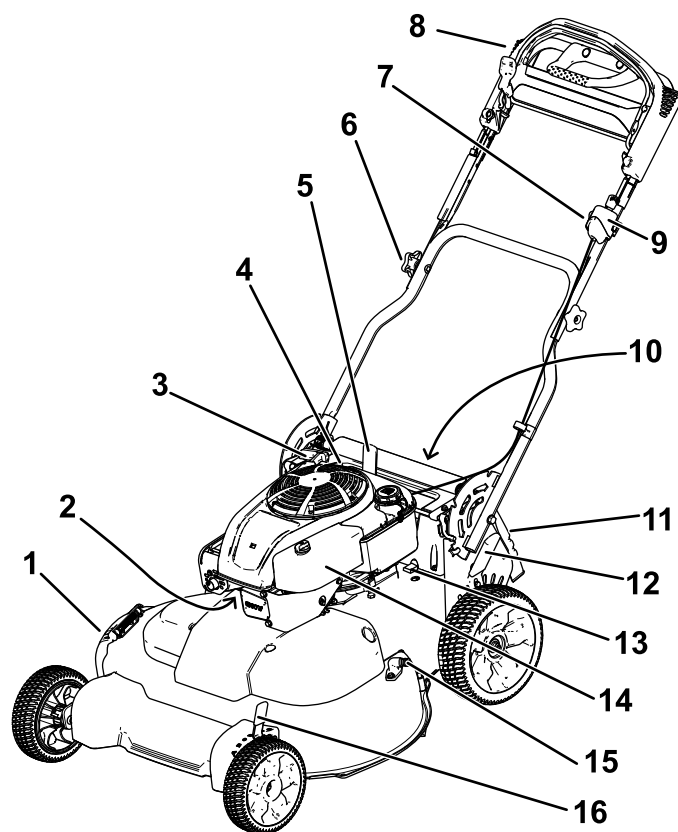


Rysunek 8



3. Zaczep kanały boczne i kanał górny worka odpowiednio na boczne i górne elementy ramy (Rysunek 8).

# Przegląd produktu



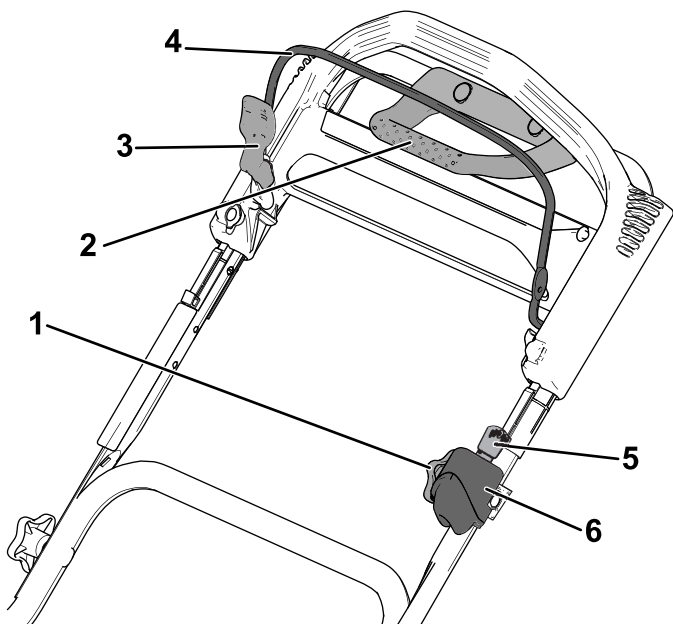
g191969

**Rysunek 9**

- |   |  |
|---|--|
| 1. Deflektor wyrzutu w bok                | 9. Włącznik zapłonu (tylko model z rozruchem elektrycznym) lub przełącznik (tylko model standardowy) |
| 2. Świeca zapłonowa                       | 10. Akumulator (tylko model z rozruchem elektrycznym, niepokazany)                                   |
| 3. Uchwyt rozrusznika linkowego           | 11. Tylny deflektor  |
| 4. Wlew/wskaźnik poziomu oleju            | 12. Dźwignia regulacji wysokości koszenia z tyłu   |
| 5. Dźwignia blokady uchwytu               | 13. Bezpiecznik  |
| 6. Pokrętko dźwigni (2)                   | 14. Filtr powietrza  |
| 7. Pokrętko regulacji napędu samobieżnego | 15. Otwór czyszczenia  |
| 8. Górny uchwyt                           | 16. Dźwignia regulacji wysokości koszenia z przodu   |

# Specyfikacje

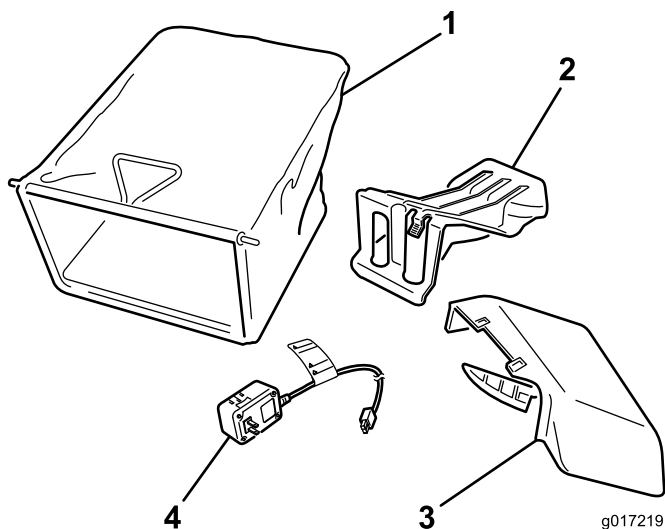
Model	Waga	Długość	Szerokość	Wysokość
20976	65 kg	163 cm	81 cm	112 cm
20978	68 kg			



g191981

**Rysunek 10**  
Górny uchwyt

- |   |  |
|---|--|
| 1. Pokrętko regulacji napędu samobieźnego | 4. Dźwignia sterująca ostrzami   |
| 2. Uchwyt wspomagania trakcji             | 5. Kluczyk zapłonu (tylko model z rozruchem elektrycznym).   |
| 3. Blokada dźwigni sterującej ostrzami    | 6. Włącznik zapłonu (tylko model z rozruchem elektrycznym) lub przełącznik (tylko model standardowy) |



g017219

g017219

**Rysunek 11**

- |   |   |
|---|---|
| 1. Worek na trawę                         | 3. Tunel wyrzutu w bok  |
| 2. Zaślepka wyrzutu do tyłu (zamontowana) | 4. Ładowarka akumulatora (tylko model z rozruchem elektrycznym) |

# Działanie

**Informacja:** Określ lewą i prawą stronę maszyny ze standardowego stanowiska operatora.

## Before Operation

### Bezpieczeństwo przed rozpoczęciem pracy

#### Ogólne zasady bezpieczeństwa

- Należy zapoznać się z bezpieczną obsługą urządzeń, elementami sterującymi operatora i znakami bezpieczeństwa.
- Sprawdź, czy osłony i zabezpieczenia, takie jak deflektory lub wychwytywacze trawy, są prawidłowo zamocowane i działają prawidłowo.
- Zawsze sprawdzaj maszynę, aby upewnić się, że ostrza, śruby ostrzy oraz zespół tnący nie są zużyte ani uszkodzone.
- Sprawdź obszar, w którym zamierzasz używać maszyny i usuń wszelkie objekty, które mogłyby wpłynąć na pracę maszyny lub zostać podrzucone przez maszynę.
- Regulacja wysokości cięcia może doprowadzić do kontaktu z ruchomym ostrzem, ze skutkiem w postaci poważnych obrażeń ciała.
  - Wyłącz silnik, wyjmij kluczyk zapłonu (tylko model z rozruchem elektrycznym) i zaczekaj, aż wszystkie ruchome części się zatrzymają.
  - Regulując wysokość koszenia nie wkładaj palców pod obudowę.

#### Bezpieczeństwo związane z paliwem

- Paliwo jest niezwykle łatwopalne i wybuchowe. Zapłon lub wybuch paliwa może poparzyć operatora i osoby postronne oraz spowodować straty materialne.
  - Aby zapobiec zapaleniu paliwa przez ładunek elektrostatyczny, przed napełnianiem ustaw kanister lub urządzenie bezpośrednio na podłożu, a nie w pojeździe ani na innym przedmiocie.
  - Uzupełniaj zbiornik paliwa na zewnątrz, na otwartej przestrzeni, gdy silnik jest zimny. Wytrzymaj paliwo, które się rozlało.
  - Nie zbliżaj się do paliwa, kiedy palisz. Paliwo nie może znajdować się w pobliżu otwartego płomienia ani iskier.

- Nigdy nie zdejmuj korka zbiornika paliwa ani nie uzupełniaj paliwa w trakcie pracy silnika lub gdy jest on rozgrzany.
- W przypadku rozlania paliwa nie próbuj włączać silnika. Unikaj możliwości spowodowania zapłonu do czasu rozproszenia oparów paliwa.
- Przechowuj paliwo w atestowanym kanistrze, poza zasięgiem dzieci.
- W przypadku połknięcia paliwa jest szkodliwe dla zdrowia i może prowadzić do śmierci. Długotrwałe wystawienie na działanie oparów może wywołać poważne obrażenia i choroby.
  - Unikaj długotrwałego wdychania oparów paliwa.
  - Nie zbliżaj rąk ani twarzy do pistoletu dystrybutora paliwa i otworu zbiornika paliwa.
  - Unikaj kontaktu paliwa z oczami i ze skórą.

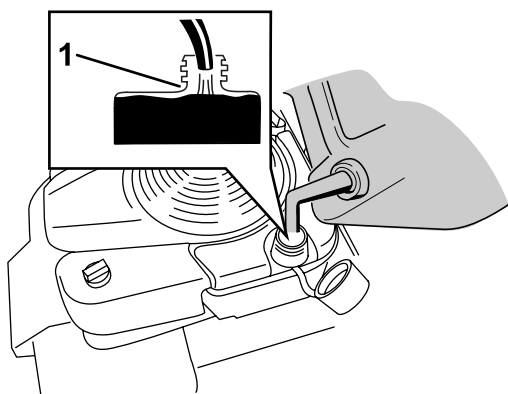
### Uzupełnianie paliwa

- W celu uzyskania najlepszych wyników używaj wyłącznie czystej, świeżej benzyny bezołowiowej o liczbie oktanowej 87 lub wyższej (metoda szacowania  $(R+M)/2$ )
- Akceptowalne jest paliwo z tlenkami, zawierające do 10% objętościowych etanolu lub 15% MTBE.
- **Nie** używaj mieszanin etanolu z benzyną, takich jak E15 lub E85, zawierających powyżej 10% objętościowych etanolu. Może to powodować problemy z osiągnięciem i/lub uszkodzenie silnika, które może nie być objęte gwarancją.
- **Nie** używaj benzyny zawierającej metanol.
- **Nie** przechowuj zimną paliwa w zbiorniku paliwa lub w kanistrach na paliwo, jeśli do paliwa nie został dodany stabilizator.
- **Nie** dolewaj oleju do benzyny.

Uzupełniaj zbiornik paliwa świeżą, zwykłą benzyną bezołowiową zakupioną na stacji renomowanego dostawcy paliw.

**Ważne:** Aby zmniejszyć problemy z rozruchem, dodawaj stabilizator do paliwa przez cały sezon. Stabilizator mieszaj z benzyną mającą nie więcej niż 30 dni.

1. Oczyszczyć obszar wokół korka wlewu paliwa i odkręć korek (Rysunek 12).

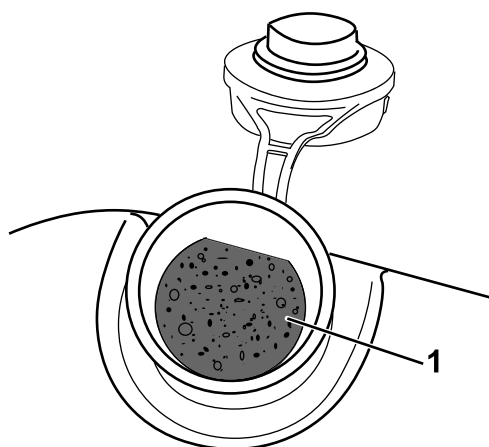


Rysunek 12

g197784

1. Nie dolewaj paliwa do zbiornika powyżej dolnej krawędzi szyjki wlewu zbiornika.

**Ważne:** Ta maszyna jest wyposażona w zaawansowany model zbiornika paliwa z wkładem piankowym zapobiegającym mieszaniu się paliwa. Nie należy wyjmować wkładu piankowego, gdyż dzięki niemu silnik może zużyć całe paliwo ze zbiornika (Rysunek 13).



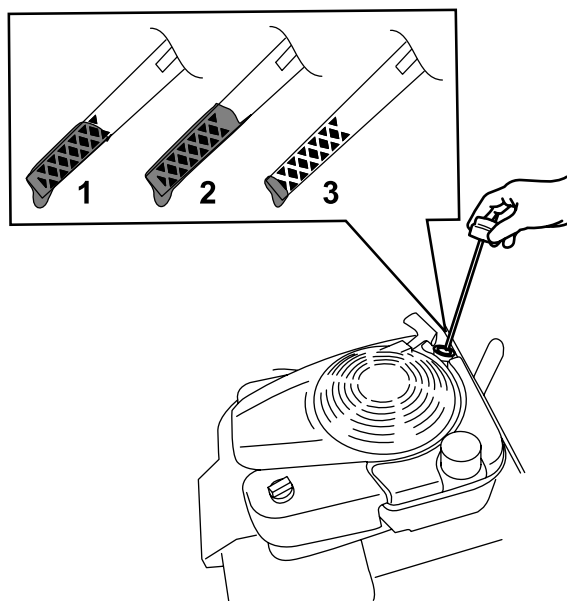
Rysunek 13

g197639

1. Wkład piankowy
2. Załóż korek zbiornika paliwa i dokręć go mocno ręką.

## Sprawdzanie poziomu oleju w silniku

1. Ustaw maszynę na równym podłożu.
2. Wyjmij wskaźnik poziomu, obracając jego korek w lewo i wyciągając go (Rysunek 14).



Rysunek 14

g193261

1. Pełny
  2. Wysoki
  3. Niski
3. Oczyszczyć wskaźnik poziomu za pomocą suchej szmatki.
  4. Wsuń wskaźnik poziomu do szyjki wlewu oleju, a następnie wyjmij go.
  5. Odczytaj poziom oleju na wskaźniku (Rysunek 14).
    - Jeżeli poziom oleju na wskaźniku poziomu jest zbyt niski (Rysunek 14), ostrożnie dolej niewielką ilość oleju klasy SAE 30 lub SAE 10W-30 z detergentami przez szyjkę wlewu, odczekaj 3 minuty i powtarzaj czynności od 3 do 5 do czasu, gdy poziom oleju na wskaźniku będzie prawidłowy. Właściwy rodzaj oleju można sprawdzić w [Wymiana oleju silnikowego \(Strona 21\)](#).
    - Jeśli poziom oleju na wskaźniku poziomu jest zbyt wysoki (Rysunek 14), spuść jego nadmiar, aby uzyskać prawidłowy poziom na wskaźniku, patrz [Wymiana oleju silnikowego \(Strona 21\)](#).

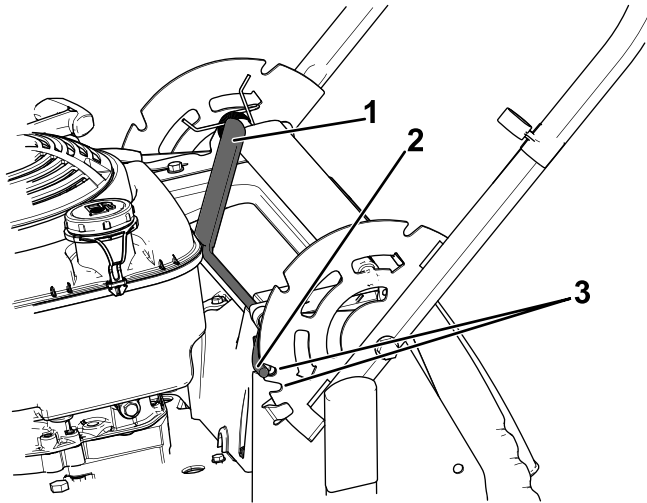
**Ważne:** Jeśli poziom oleju w skrzyni korbowej jest zbyt niski lub zbyt wysoki, uruchomienie silnika może spowodować jego uszkodzenie.

6. Zamocuj pewnie wskaźnik poziomu w szyjce wlewu oleju.

# Regulacja wysokości uchwytu

Uchwyt można podnosić lub opuszczać, aby uzyskać najwygodniejsze położenie.

1. Pociągnij dźwignię blokady uchwytu do tyłu, aby odłączyć sworznie blokujące uchwyt (Rysunek 15).



Rysunek 15

g191982

1. Dźwignia blokady uchwytu
2. Sworznie blokujące uchwyt (2)
3. Wycięcia

2. Obróć uchwyt i wyrównaj odpowiednie wycięcie we wsporniku uchwytu ze sworzniami blokady uchwytu; patrz Rysunek 15.
3. Podnieś dźwignię blokady uchwytu, aby zamocować go na miejscu.

# Regulacja wysokości cięcia

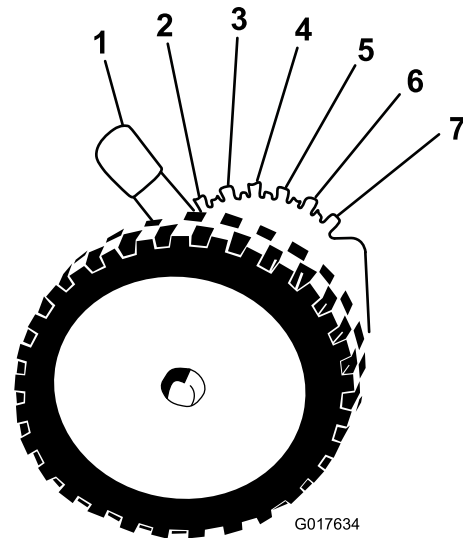
## ▲ OSTROŻNIE

Jeśli silnik pracował, tłumik może być gorący i spowodować poważne oparzenia.

Zachowaj odległość od gorącego tłumika.

Wyreguluj odpowiednio wysokość koszenia; patrz Rysunek 16 i Rysunek 17.

**Informacja:** Aby podnieść maszynę, przesun do przodu przednie i tylne dźwignie regulacji wysokości koszenia; aby opuścić maszynę, przesun te dźwignie do tyłu. Jeśli nie jest to wymagane przez specjalne warunki, ustaw przednie i tylne koła na tej samej wysokości; patrz Rady związane z posługiwaniem się urządzeniem (Strona 18).



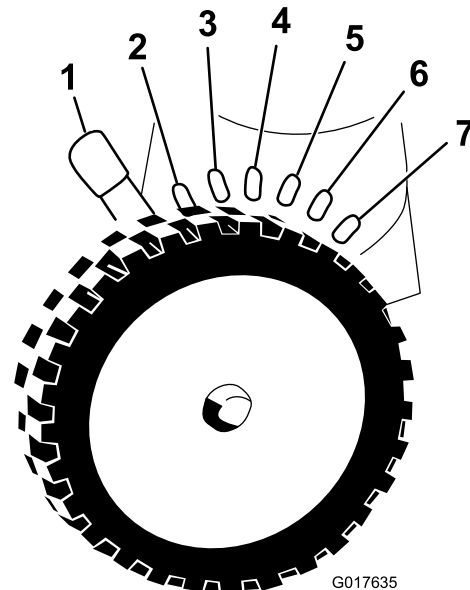
G017634

Rysunek 16

Dźwignia regulacji wysokości koszenia z przodu

g017634

- |               |              |
|---------------|--------------|
| 1. A: 10,8 cm | 5. E: 5,7 cm |
| 2. B: 9,5 cm  | 6. F: 4,4 cm |
| 3. C: 8,3 cm  | 7. G: 3,2 cm |
| 4. D: 7,0 cm  |              |



G017635

Rysunek 17

Dźwignia regulacji wysokości koszenia z tyłu

g017635

- |               |              |
|---------------|--------------|
| 1. A: 10,8 cm | 5. E: 5,7 cm |
| 2. B: 9,5 cm  | 6. F: 4,4 cm |
| 3. C: 8,3 cm  | 7. G: 3,2 cm |
| 4. D: 7,0 cm  |              |

# Before Operation

## Bezpieczeństwo w czasie pracy

### Ogólne zasady bezpieczeństwa

- Należy nosić odpowiedni ubiór, w tym ochronę oczu, długie spodnie, pełne obuwie ochronne z podeszwą antypoślizgową i ochronniki słuchu. Zwiąż włosy, jeśli są długie, zabezpiecz luźne ubranie, i nie noś luźnej biżuterii.
- Nie używaj maszyny, będąc chorym, zmęczonym lub pod wpływem alkoholu lub narkotyków.
- Ostrze jest ostre; kontakt z nim może doprowadzić do poważnych obrażeń ciała. Przed opuszczeniem stanowiska operatora wyłącz silnik, wyjmij kluczyk zapłonu (tylko model z rozruchem elektrycznym) i odczekaj, aż wszystkie części ruchome się zatrzymają.
- Po zwolnieniu dźwigni sterującej ostrzami silnik powinien się wyłączyć, a ostrze powinno się zatrzymać w ciągu trzech sekund. Jeżeli tak się nie stanie, natychmiast przestań korzystać z maszyny i skontaktuj się z przedstawicielem autoryzowanego serwisu.
- Nie zezwalaj osobom postronnym, a w szczególności małym dzieciom na podchodzenie w pobliże obszaru pracy. Zatrzymaj maszynę, jeśli ktokolwiek wejdzie w obszar pracy.
- Przed i podczas wykonywania maszyną ruchu do tyłu patrz zawsze w dół i za siebie.
- Korzystaj z urządzenia tylko przy dobrej widoczności i odpowiednich warunkach pogodowych. Nie używaj maszyny, jeżeli występuje ryzyko wystąpienia wyładowań atmosferycznych.
- Mokra trawa lub liście mogą doprowadzić do poważnych obrażeń ciała w przypadku poślizgnięcia się na nich i kontaktu z ostrzem. Unikaj koszenia w mokrych warunkach.
- Zachowaj szczególną ostrożność, zbliżając się do zakrętów z ograniczoną widocznością, krzewów, drzew lub innych obiektów, które mogą ograniczać widoczność.
- Uważaj na dziury, koleiny, garby, kamienie lub inne ukryte objekty. Nierówne podłoże może spowodować przewrócenie maszyny lub sprawić, że stracisz równowagę lub oparcie dla stóp.
- Jeśli maszyna uderzy w jakiś przedmiot lub zacznie wibrować, natychmiast wyłącz silnik, wyjmij kluczyk (jeżeli występuje), odczekaj, aż wszystkie części ruchome się zatrzymają i odłącz przewód świecy zapłonowej przed sprawdzeniem,

czy maszyna nie jest uszkodzona. Przed kontynuowaniem pracy przeprowadź wszystkie niezbędne naprawy.

- Przed opuszczeniem stanowiska operatora wyłącz silnik, wyjmij kluczyk zapłonu (tylko model z rozruchem elektrycznym) i odczekaj, aż wszystkie części ruchome się zatrzymają.
- Jeśli silnik pracował, tłumik może być gorący i spowodować poważne oparzenia. Zachowaj odległość od gorącego tłumika.
- Sprawdzaj często elementy wychwytywacza trawy oraz wyrzutni pod kątem zużycia lub pogorszenia ich stanu i wymieniaj je w razie potrzeby na części zalecane przez producenta.
- Używaj wyłącznie akcesoriów i osprzętu zatwierdzonych przez firmę The Toro® Company.

### Bezpieczeństwo pracy na zboczu

- Koś zawsze w poprzek zbocza; nigdy w górę lub w dół. Zachowaj szczególną ostrożność, gdy zmieniasz kierunek jazdy na zboczach.
- Nie wolno kosić na nadmiernie stromych zboczach. Przy słabym oparciu stóp o grunt mogą wystąpić spowodowane ześlizgnięciem się i upadkiem.
- Zachowaj ostrożność przy koszeniu w pobliżu zboczy, rowów lub nasypów.

## Uruchamianie silnika

### Model standardowy

Pociągnij powoli uchwyt rozrusznika linkowego do momentu wycucia oporu; następnie pociągnij go gwałtownie. Pozwól lince powoli powrócić do silnika.

**Informacja:** Jeśli maszyna nie uruchamia się mimo kilku prób, skontaktuj się z przedstawicielem autoryzowanego serwisu.

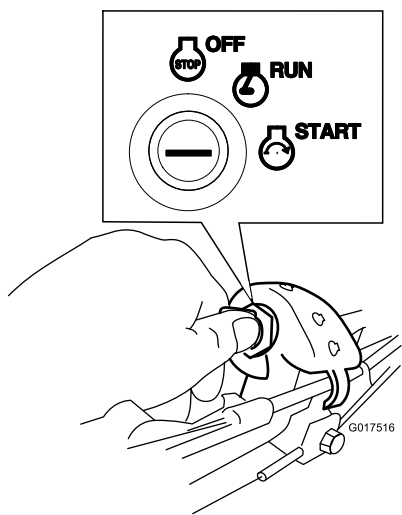
### Model z rozruchem elektrycznym

Silnik w modelu z rozruchem elektrycznym można uruchomić za pomocą kluczyka zapłonu lub uchwytu rozrusznika linkowego.

- **Kluczyk zapłonu:** Obróć kluczyk zapłonu do położenia uruchomienia i przytrzymaj go tam ([Rysunek 18](#)); po uruchomieniu silnika zwolnij kluczyk.

**Ważne:** Nie próbuj uruchamiać silnika z załączoną dźwignią sterującą ostrzami. Może to spowodować przepalenie bezpiecznika.

**Informacja:** Nie utrzymuj kluczyka zapłonu w położeniu uruchomienia dłużej niż 5 sekund. Może to spowodować spalenie silnika rozrusznika.



Rysunek 18

g017516

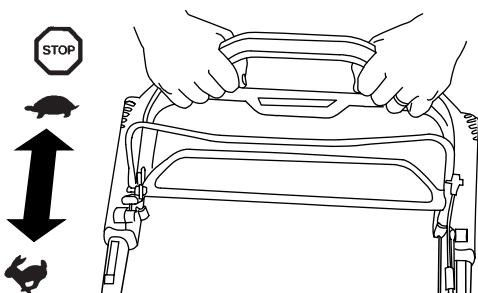
• **Uchwyt rozrusznika linkowego:**

1. Obróć kluczyk zapłonu do położenia PRACY (Rysunek 18).
2. Pociągnij powoli uchwyt rozrusznika linkowego do tyłu, do momentu wyczucia oporu; następnie pociągnij go gwałtownie. Pozwól linie powoli powrócić do silnika.

## Korzystanie z napędu trybu samobieżnego

Aby użyć napędu trybu samobieżnego, wystarczy iść, uchwyciwszy rękoma górny uchwyt, z łokciami przy bokach; maszyna automatycznie dostosuje prędkość do operatora (Rysunek 19).

**Informacja:** Maszynę można obsługiwać w trybie samobieżnym z załączonymi lub rozłączonymi ostrzami.



Rysunek 19

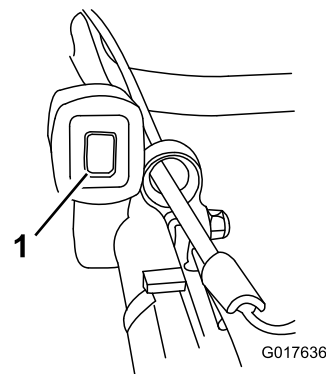
g0193359

**Informacja:** Uchwytu wspomaganego trąkcy należy używać w sytuacjach, gdy konieczna jest większa kontrola niż zapewniana tylko przez napęd trybu samobieżnego.

## Zatrzymywanie silnika

### Model standardowy

Przestaw przełącznik (Rysunek 20) do położenia ZATRZYMANIA i przytrzymaj go do chwili wyłączenia się silnika.



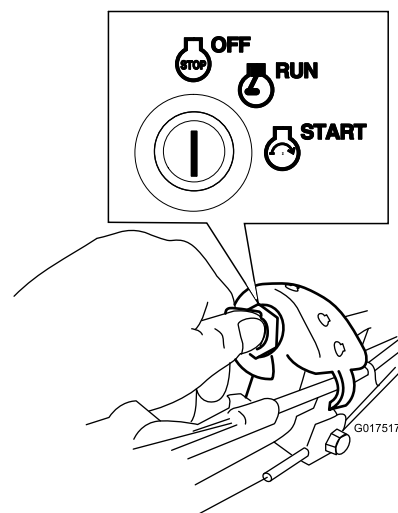
Rysunek 20

g017636

1. Przełącznik dwustabilny

### Model z rozruchem elektrycznym

1. Przekręć kluczyk zapłonu do pozycji WYŁĄCZENIA (Rysunek 21).



Rysunek 21

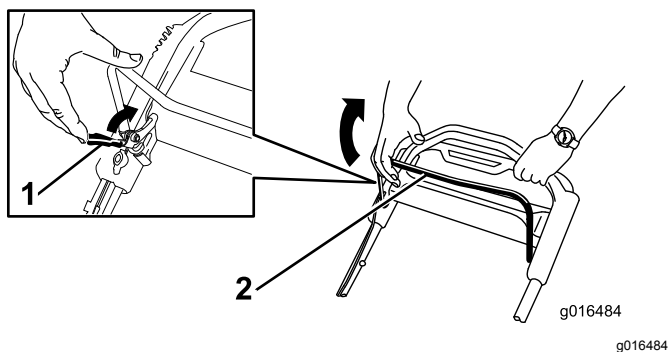
g017517

2. Po zatrzymaniu silnika wyjmij kluczyk zapłonu i weź go ze sobą, odchodząc od maszyny.

## Załączanie ostrzy

Po uruchomieniu silnika ostrza nie obracają się. Aby kosić, należy je załączyć.

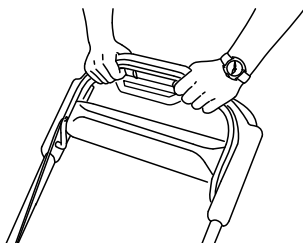
1. Pociągnij blokadę dźwigni sterującej ostrzami w kierunku dźwigni (Rysunek 22).



Rysunek 22

1. Blokada dźwigni sterującej 2. Dźwignia sterująca ostrzami

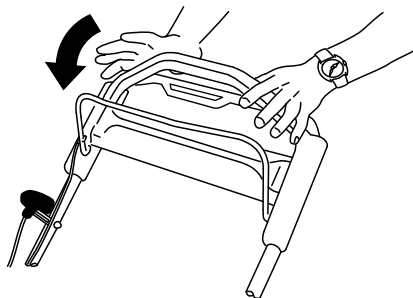
2. **Powoli** pociągnij dźwignię sterującą ostrzami do uchwytu (Rysunek 22).
3. Przytrzymaj dźwignię sterującą ostrzami przy uchwycie (Rysunek 23).



Rysunek 23

## Odlączanie ostrzy

Zwolnij dźwignię sterującą ostrzami (Rysunek 24).



Rysunek 24

**Ważne:** Po zwolnieniu dźwigni sterującej ostrzami powinno się ono zatrzymać w ciągu 3 sekund. Jeśli nie zatrzymają się prawidłowo, zatrzymaj natychmiast maszynę i skontaktuj się z przedstawicielem autoryzowanego serwisu.

## Sprawdzanie działania systemu zatrzymania ostrza

**Okres pomiędzy przeglądami:** Przed każdym użyciem lub codziennie

Sprawdź, czy ostrza zatrzymują się w ciągu 3 sekund od zwolnienia dźwigni sterującej ostrzami.

## Używanie worka na trawę

Do sprawdzenia działania systemu zatrzymania ostrza można użyć worka na trawę.

1. Wyjmij zaślepkę wyrzutu do tyłu.
2. Zamontuj na maszynie pusty worek na trawę.
3. Uruchom silnik.
4. Załącz ostrza.

**Informacja:** Worek powinien zacząć zwiększać objętość, wskazując, że ostrza się obracają.

5. Obserwując worek zwolnij dźwignię sterującą ostrzami.

**Informacja:** Jeśli worek nie sflaczaje w ciągu 3 sekund od zwolnienia dźwigni sterującej ostrzami, system zatrzymania ostrza może się psuć, co, jeśli zostanie zignorowane, może spowodować powstanie niebezpiecznych warunków eksploatacji. Oddaj maszynę do przeglądu i naprawy przez przedstawiciela autoryzowanego serwisu.

6. Wyłącz silnik i zaczekaj, aż wszystkie ruchome części się zatrzymają.

## Bez użycia worka na trawę

1. Przenieść maszynę na utwardzoną powierzchnię, w obszarze, na którym nie wieje wiatr.
2. Ustaw wszystkie 4 koła na wysokość koszenia 89 mm.
3. Pół arkusza gazety zgnieć w kulkę wystarczająco małą, aby można było ją włożyć pod obudowę urządzenia (o średnicy około 76 mm).
4. Umieść kulkę zrobioną z gazety około 13 cm przed maszyną.
5. Uruchom silnik.
6. Załącz ostrza.
7. Zwolnij dźwignię sterowania ostrzami i zacznij odliczać 3 sekundy.
8. Po doliczeniu do 3 popchnij szybko maszynę do przodu, nad kulkę zrobioną z gazety.



9. Wyłącz silnik i zaczekaj, aż wszystkie ruchome części się zatrzymają.
10. Przejdź do przodu maszyny i sprawdź kulkę zrobioną z gazety.

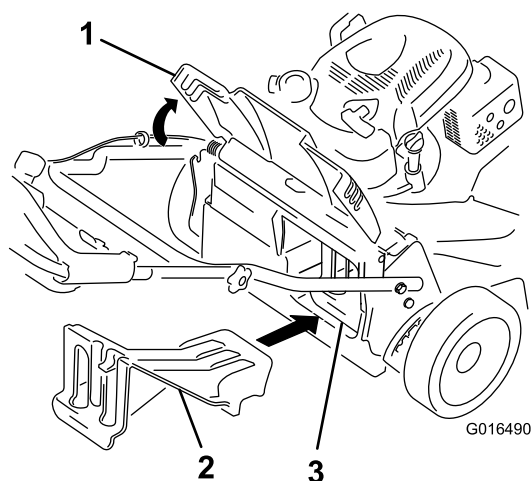
**Informacja:** Jeśli kulka zrobiona z gazety nie znalazła się pod maszyną, powtórz kroki od 4 do 10.

11. Jeśli kulka została rozwinięta lub postrzępiona, ostrza nie zatrzymują się prawidłowo, co może skutkować niebezpiecznymi warunkami eksploatacji. Skontaktuj się z przedstawicielem autoryzowanego serwisu.

## Recykling ścinków

Maszyna jest fabrycznie przystosowana do recyklingu ścinków trawy i liści z powrotem na trawnik. Aby przygotować maszynę do recyklingu, wykonaj następujące czynności:

- Jeśli na maszynie zamontowany jest tunel wyrzutu w bok, zdemontuj go i zamocuj na miejscu pokrywą wyrzutu bocznego, patrz [Demontaż tunelu wyrzutu bocznego \(Strona 18\)](#).
- Jeśli na maszynie zamontowany jest worek na trawę, zdemontuj go; patrz [Demontaż worka na trawę \(Strona 18\)](#).
- Jeśli zaślepka wyrzutu do tyłu nie jest zamontowana, złap ją za uchwyt, podnieś drzwi tylne i włóż ją do tunelu wyrzutu w tył tak, aby zatrzask uległ zablokowaniu na miejscu; patrz [Rysunek 25](#).



**Rysunek 25**

1. Drzwi tylne
2. Zaślepka wyrzutu do tyłu
3. Zaślepka wyrzutu do tyłu zamontowana

## ⚠ OSTRZEŻENIE

**Używanie kosiarki z workiem do recyklingu skoszonej trawy bez założonej zaślepki spowoduje, że operator lub osoby postronne mogą zostać uderzone przez wyrzucony przedmiot. Może również wystąpić kontakt z ostrzami. Wyrzucone objekty lub kontakt z ostrzem mogą spowodować poważne obrażenia ciała lub śmierć.**

**Przed rozpoczęciem recyklingu ścinków sprawdź, czy zaślepka wyrzutu do tyłu jest zamontowana. Nie wolno załączać ostrzy, jeśli na kosiarce nie jest zamontowana zaślepka wyrzutu do tyłu lub worek na trawę.**

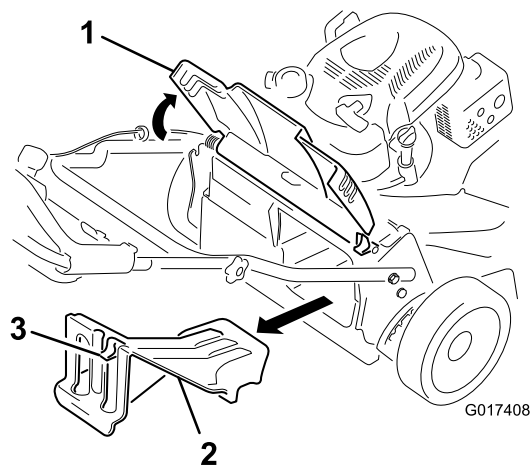
## Workowanie ścinków

Aby pozbierać ścinki liści z trawnika, użyj worka na trawę.

Jeśli na kosiarce zamontowany jest tunel wyrzutu w bok, zdemontuj go przed rozpoczęciem workowania ścinków; patrz [Demontaż tunelu wyrzutu bocznego \(Strona 18\)](#).

## Montaż worka na trawę

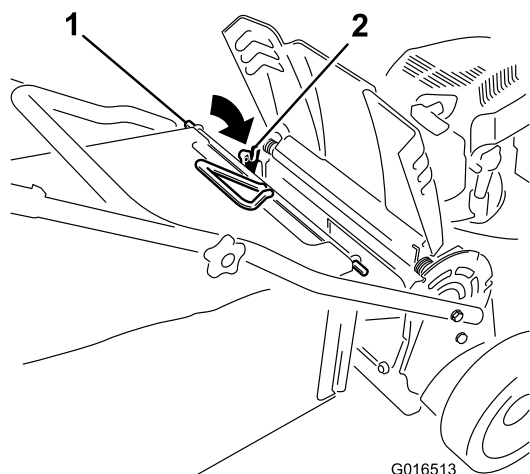
1. Podnieś i przytrzymaj w górze drzwi tylne ([Rysunek 26](#)).



**Rysunek 26**

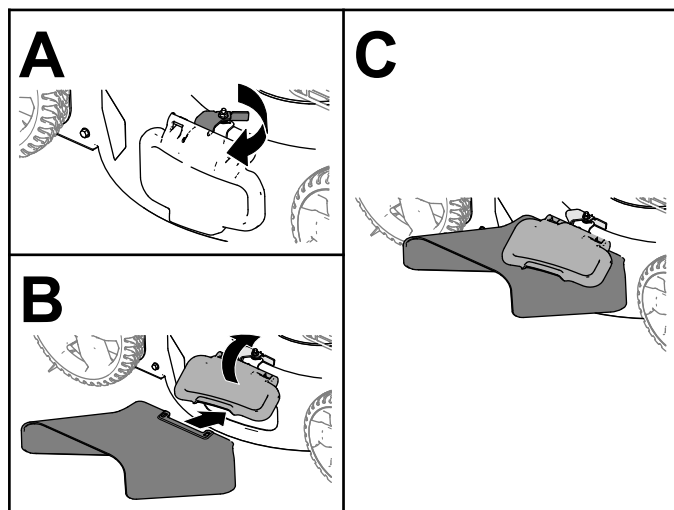
1. Drzwi tylne
2. Zaślepka wyrzutu do tyłu
3. Zatrzask

2. Zdemontuj zaślepkę wyrzutu do tyłu, pociągając kciukiem zatrzask w dół i wyciągając zaślepkę z maszyny ([Rysunek 26](#)).
3. Zamontuj drążek worka w wycięciach na podstawie dźwigni i rozkołysz worek do tyłu i przodu, aby sprawdzić, czy drążek jest osadzony na dole obu wycięć; patrz [Rysunek 27](#).



Rysunek 27

1. Drażek worka
2. Wycięcie (2)



Rysunek 28

4. Opuść drzwi tylne tak, aby oparły się na worku na trawę.

## Demontaż worka na trawę

Aby zdemontować worek na trawę, wykonaj czynności w odwrotnej kolejności niż w punkcie [Montaż worka na trawę \(Strona 17\)](#).

## Boczny wyrzut ścinków trawy

Do koszenia bardzo wysokiej trawy użyj bocznego otworu wyrzutowego.

Jeśli worek jest zamontowany na maszynie, zdemontuj go i włóż tunel wyrzutu w bok; przez rozpoczęciem wyrzucania ścinków w bok patrz [Demontaż worka na trawę \(Strona 18\)](#).

**Ważne:** Przed rozpoczęciem recyklingu ścinków sprawdź, czy zaślepka wyrzutu do tyłu jest zamontowana ([Rysunek 25](#)).

## Montaż tunelu wyrzutu bocznego

Odblokuj i unieś deflektor boczny i zamontuj tunel wyrzutu bocznego ([Rysunek 28](#)).

## Demontaż tunelu wyrzutu bocznego

Aby zdemontować tunel wyrzutu bocznego, unieś deflektor boczny, zdejmij tunel wyrzutu bocznego, a następnie opuść deflektor wyrzutu bocznego aż do bezpiecznego zatrzaśnięcia.

## Rady związane z posługiwaniem się urządzeniem

### Ogólne wskazówki dotyczące koszenia

- Sprawdź obszar, w którym zamierzasz używać maszyny, i usuń wszelkie objekty, które mogłyby zostać podrzucone przez maszynę.
- Unikaj uderzania ostrzami w lite objekty. Nigdy nie koś celowo nad żadnym obiektem.
- Jeśli maszyna uderzy w jakiś przedmiot lub zacznie wibrować, natychmiast wyłącz silnik, wyjmij kluczyk (jeżeli występuje), odłącz przewód świecy zapłonowej i sprawdź, czy maszyna nie jest uszkodzona.
- Aby uzyskać najlepszą wydajność, przez rozpoczęciem sezonu koszenia zamontuj nowe ostrza.
- W razie konieczności wymień ostrza na ostrze zamienne firmy Toro.

### Koszenie trawy

- Ścinaj za jednym razem tylko około jednej trzeciej źdźbła trawy. Nie koś przy ustawieniu wysokości

niższym od 51 mm, z wyjątkiem sytuacji, gdy trawa jest rzadka lub koszenie odbywa się późną jesienią, kiedy wzrost jest spowolniony.

- Kosząc trawę o wysokości powyżej 15 cm pracuj przy najwyższym ustawieniu wysokości koszenia i poruszaj się wolniej. Następnie koś przy niższym ustawieniu, aby uzyskać najlepszy wygląd trawy. Jeżeli trawa jest za długa, urządzenie może się zablokować, co spowoduje zgaśnięcie silnika.
- Mokra trawa i liście mają tendencję do tworzenia brył w ogródku i powodować zablokowanie maszyny lub zgaśnięcie silnika. Unikaj koszenia w mokrych warunkach.
- Pamiętaj, że bardzo suche warunki zwiększają zagrożenie pożarem. Zwracaj uwagę na lokalne ostrzeżenia o zagrożeniu pożarowym. Maszyna musi się znajdować z dala od suchej trawy i liści pozostałych po koszeniu.
- Zmieniaj kierunek koszenia. Ułatwia to rozrzucanie ścinków na trawniku, zapewniające równomierne użytkowanie.
- Jeśli wygląd trawnika po zakończeniu koszenia jest niezadowolający, spróbuj zastosować jedną z następujących metod:
  - Wymień ostrza lub naostrz je.
  - Podczas koszenia przemieszczaj się wolniej.
  - Zwiększ wysokość koszenia maszyny.
  - Koś trawę częściej.
  - Nakładaj pokosy na siebie zamiast kosić jeden pokos za każdym przejazdem.

## Cięcie liści

- Po skoszeniu trawy sprawdź, czy połowa trawnika jest widoczna spod pokrywy ściętych liści. Może być konieczne wykonanie więcej niż jednego przejazdu nad liśćmi.
- Jeśli na trawniku znajduje się więcej niż 13 cm liści, wykonaj koszenie z ustawioną wyższą wysokością koszenia, po czym powtórz koszenie na pożądaną wysokość koszenia.
- Jeśli maszyna nie tnie liści wystarczająco drobno, zmniejsz prędkość koszenia.

## After Operation

## Bezpieczeństwo po pracy

### Ogólne zasady bezpieczeństwa

- Oczyszczyć maszynę z trawy i innych pozostałości, aby zapobiec ewentualnym pożarom. Pamiętaj, aby usunąć rozlany olej lub rozlane paliwo.

- Przed przechowywaniem maszyny w jakimkolwiek pomieszczeniu zaczekaj, aż silnik ostygnie.
- Nie wolno przechowywać maszyny lub kanistra na paliwo w pobliżu otwartego ognia, iskier lub lamp kontrolnych, takich jak montowane na podgrzewaczu wody lub innych urządzeniach.

## Bezpieczeństwo podczas transportu

- Wyjmij kluczyk zapłonu (jeżeli występuje) przed załadowaniem maszyny na pojazd w celu jej przewiezienia.
- Zachowaj ostrożność podczas umieszczania maszyny na przyczepie lub zjeżdżania z niej.
- Zabezpiecz maszynę przed stoczeniem się.

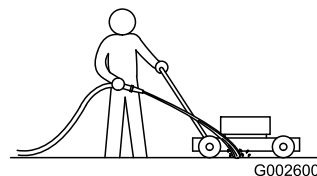
## Czyszczenie dolnej części urządzenia.

**Okres pomiędzy przeglądami:** Po każdym zastosowaniu

Najlepsze rezultaty można osiągnąć, myjąc maszynę od spodu od razu po zakończeniu koszenia.

1. Opuść maszynę do najniższej wysokości koszenia.
2. Ustaw urządzenie na płaskiej poziomej utwardzonej nawierzchni.
3. Przy pracującym silniku i załączonym ostrzu, skieruj strumień wody na przód **prawego** tylnego koła ([Rysunek 29](#)).

**Informacja:** Woda rozprysnie się na drodze ostrza, usuwając ścinki.



Rysunek 29

g002600

4. Gdy ścinki przestaną się wydobywać, wyłącz wodę i przesuwaj urządzenie w suche miejsce.
5. Uruchom silnik na kilka minut, aby osuszyć spód maszyny.

# Konserwacja

## Zalecany harmonogram konserwacji

Częstotliwość serwisowania	Procedura konserwacji
Po pierwszych 5 godzinach	<ul style="list-style-type: none"><li>Wymień olej silnikowy.</li></ul>
Przed każdym użyciem lub codziennie	<ul style="list-style-type: none"><li>Sprawdź działanie sprzęgła/hamulca ostrza.</li><li>Sprawdź filtr powietrza i wyczyść go lub wymień stosownie do potrzeb.</li><li>Sprawdź ostrza tnące.</li></ul>
Po każdym zastosowaniu	<ul style="list-style-type: none"><li>Usuń ścinki trawy i zanieczyszczenia spod maszyny.</li></ul>
Co 25 godzin	<ul style="list-style-type: none"><li>Ładuj akumulator przez 24 godziny (tylko model z rozruchem elektrycznym).</li></ul>
Co 50 godzin	<ul style="list-style-type: none"><li>Czyść filtr powietrza (częściej w warunkach znacznego zapylenia).</li><li>Wymień olej silnikowy.</li><li>Poddawaj serwisowi system napędu ostrzy.</li></ul>
Co 200 godzin	<ul style="list-style-type: none"><li>Wymień filtr powietrza (w warunkach zapylenia wymieniaj go częściej).</li></ul>
Co rok	<ul style="list-style-type: none"><li>Serwisuj filtr powietrza; w warunkach zapylenia serwisuj go częściej.</li><li>Wymień olej silnikowy.</li><li>Przeprowadź serwisowanie ostrzy.</li></ul>
Co rok lub przed składowaniem	<ul style="list-style-type: none"><li>Naładuj akumulator (tylko model z rozruchem elektrycznym)</li><li>Opróżnij zbiornik paliwa zgodnie ze wskazówkami przed naprawami oraz przed rozpoczęciem corocznego okresu przechowywania.</li></ul>

**Ważne:** Dodatkowe procedury konserwacyjne zostały podane w instrukcji obsługi silnika.

Części zamienne można uzyskać u autoryzowanego przedstawiciela serwisu lub w sklepie internetowym pod adresem [www.torodealer.com](http://www.torodealer.com) (tylko klienci z terenu USA). Części silnika można uzyskać tylko u autoryzowanego przedstawiciela serwisu.

## Zasady bezpieczeństwa podczas konserwacji

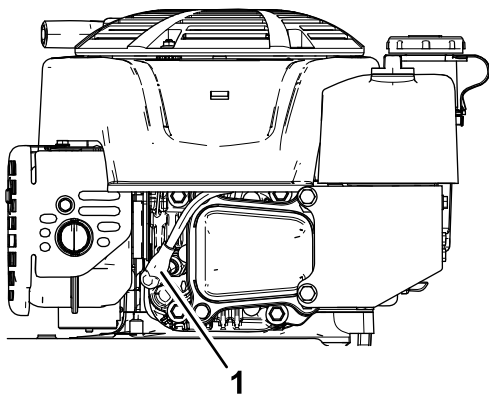
- Przed wykonaniem jakichkolwiek czynności konserwacyjnych odłącz kabel świecy zapłonowej od świecy i wyjmij kluczyk zapłonu (tylko model z rozruchem elektrycznym).
- Podczas serwisowania maszyny należy stosować rękawice i okulary ochronne.
- Ostrze jest ostre; kontakt z nim może doprowadzić do poważnych obrażeń ciała. Podczas serwisowania ostrza, należy stosować rękawice ochronne. Zabrania się naprawiania lub modyfikowania ostrzy.
- Nie manipuluj przy urządzeniach zabezpieczających. Regularnie sprawdzaj prawidłowość ich działania.
- Wywrócenie maszyny może spowodować wyciek paliwa. Paliwo jest łatwopalne, ma właściwości wybuchowe i może spowodować obrażenia ciała. Poczekał, aż pracujący silnik zgaśnie z braku

paliwa lub usuń je pompką ręczną; nie używaj lewara.

- Dla zagwarantowania wydajnej i bezpiecznej pracy maszyny należy stosować wyłącznie części zamienne/akcesoria zalecane przez firmę Toro. Części zamienne i akcesoria wykonane przez innych producentów mogą być niebezpieczne. Stosowanie ich mogłoby unieważnić gwarancję na produkt.

## Przygotowanie do konserwacji

- Wyłącz silnik, wyjmij kluczyk zapłonu (jeżeli występuje) i zaczekaj, aż wszystkie ruchome części się zatrzymają.
- Odłącz przewód od świecy zapłonowej ([Rysunek 30](#)).



Rysunek 30

g191983

1. Przewód świecy zapłonowej

3. Po wykonaniu procedur konserwacyjnych podłącz kabel świecy zapłonowej do świecy.

**Ważne:** Przed przechyleniem maszyny w celu wymiany oleju lub wymiany ostrza kontynuuj normalną pracę, aż do wyczerpania się całego paliwa w zbiorniku. Jeśli konieczne jest przechylenie kosiarki przed wyczerpaniem się paliwa, użyj ręcznej pompy paliwowej, aby usunąć paliwo. Zawsze przewracaj maszynę na bok ze wskaźnikiem poziomu skierowanym w dół.

## ▲ OSTRZEŻENIE

Przechylenie maszyny może spowodować wyciek paliwa. Paliwo jest łatwopalne, ma właściwości wybuchowe i może spowodować obrażenia ciała.

Poczekaj, aż pracujący silnik zgaśnie z braku paliwa lub usuń paliwo pompą ręczną; nie używaj lewara.

## Konserwacja filtra powietrza

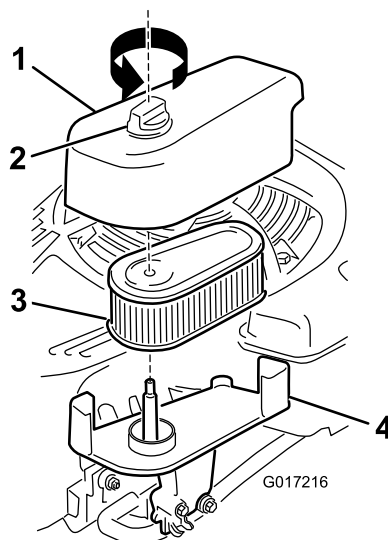
**Okres pomiędzy przeglądami:** Przed każdym użyciem lub codziennie—Sprawdź filtr powietrza i wyczyść go lub wymień stosownie do potrzeb.

Co 50 godzin—Czyść filtr powietrza (częściej w warunkach znacznego zapylenia).

Co rok—Serwisuj filtr powietrza; w warunkach zapylenia serwisuj go częściej.

Co 200 godzin—Wymień filtr powietrza (w warunkach zapylenia wymieniaj go częściej).

1. Poluzuj element mocujący i zdejmij pokrywę filtra powietrza (Rysunek 31).



Rysunek 31

g017216

- |              |             |
|--------------|-------------|
| 1. Pokrywa   | 3. Filtr    |
| 2. Mocowanie | 4. Podstawa |

2. Wymontuj i sprawdź filtr.

- Jeśli filtr jest uszkodzony lub zawilgocony olejem lub paliwem, wymień go.
- Jeśli filtr jest brudny, uderz nim kilkakrotnie o twardą powierzchnię lub wydmuchaj odpady z wnętrza filtra na zewnątrz, używając sprężonego powietrza pod ciśnieniem mniejszym niż 2,07 bar.

**Informacja:** Nie szczotkuj ani nie wydmuchuj zanieczyszczeń z zewnętrznej części filtra. Powoduje to właczanie zanieczyszczeń w włókna.

3. Wyczyść korpus i pokrywę filtra powietrza, używając wilgotnej szmatki. **Nie dopuszczaj do dostania się zanieczyszczeń do wlotu powietrza.**
4. Zamontuj filtr na podstawie.
5. Zamontuj pokrywę i przykręć pewnie mocowanie.

## Wymiana oleju silnikowego

**Okres pomiędzy przeglądami:** Po pierwszych 5 godzinach

Co 50 godzin

Co rok

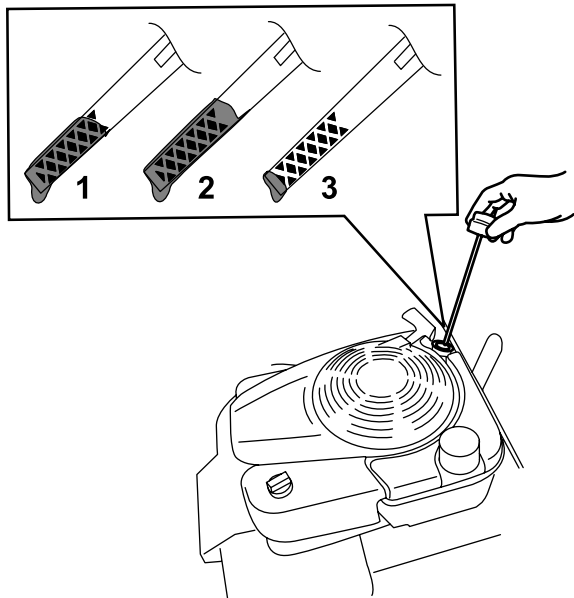
**Informacja:** Uruchom silnik na kilka minut przed wymianą oleju, aby go rozgrzać. Rozgrzany olej łatwiej wypływa i zawiera więcej zanieczyszczeń.

## Specyfikacja oleju silnikowego

## Specyfikacja oleju silnikowego (cont'd.)

Ilość oleju silnikowego	0,53 litra
Lepkość oleju	Olej smarowy klasy SAE 30 lub SAE 10W-30 z detergentami
Klasa serwisowa API	SJ lub wyższa

1. Ustaw maszynę na równym podłożu.
2. Patrz [Przygotowanie do konserwacji \(Strona 20\)](#).
3. Wyjmij wskaźnik poziomu, obracając jego korek w lewo i wyciągając go ([Rysunek 32](#)).

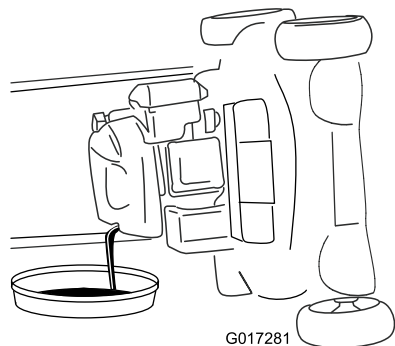


Rysunek 32

g193261

1. Pełny
2. Wysoki
3. Niski

4. Przechyl maszynę na bok (tak, aby filtr powietrza był skierowany w górę), aby spuścić zużyty olej przez szyjkę wlewu oleju ([Rysunek 33](#)).



Rysunek 33

g017281

5. Po spuszczeniu zużytego oleju ustaw maszynę ponownie w położeniu roboczym.
6. Ostrożnie wlej przez szyjkę wlewu oleju około  $\frac{3}{4}$  pojemności skrzyni korbowej oleju.
7. Odczekaj 3 minuty na ustabilizowanie się poziomu oleju w silniku.
8. Oczyszczyć wskaźnik poziomu za pomocą suchej szmatki.
9. Wsuń wskaźnik poziomu do szyjki wlewu oleju, a następnie wyjmij go.
10. Odczytaj poziom oleju na wskaźniku ([Rysunek 32](#)).
  - Jeżeli poziom oleju na wskaźniku poziomu jest zbyt niski, ostrożnie dolewaj olej niewielkimi porcjami przez szyjkę wlewu, odczekaj 3 minuty i powtarzaj czynności od 8 do 10 do czasu, gdy poziom oleju na wskaźniku osiągnie prawidłowy poziom.
  - Jeśli poziom oleju jest zbyt wysoki, spuść jego nadmiar, aby uzyskać prawidłowy poziom na wskaźniku.
11. Zamocuj pewnie wskaźnik poziomu w szyjce wlewu oleju.
12. Przekaz zużyty olej do recyklingu.

## Ładowanie akumulatora

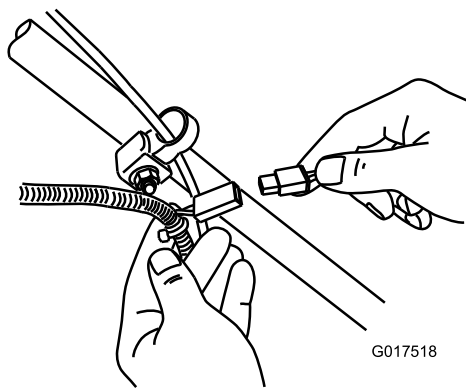
### Tylko model z rozruchem elektrycznym

**Okres pomiędzy przeglądami:** Co 25 godzin  
Co rok lub przed składowaniem

Najpierw ładuj akumulator przez 24 godziny, następnie co miesiąc (co 25 uruchomień) bądź według potrzeb. Zawsze używaj ładowarki w osłoniętej przestrzeni i ładuj akumulator, jeśli to możliwe, w temperaturze pokojowej (około 22 °C).

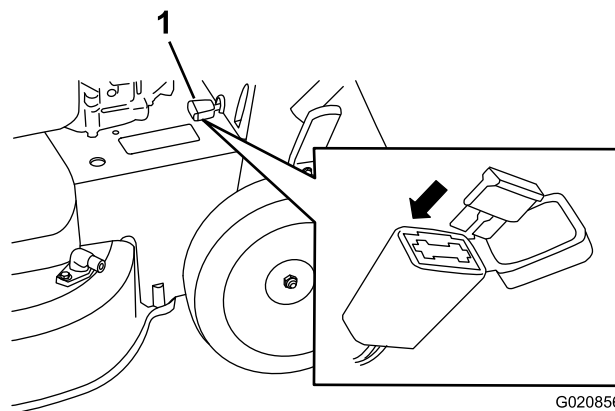
**Informacja:** Maszyna nie jest wyposażona w alternatorowy układ ładowania.

1. Podłącz ładowarkę do wiązki przewodów umieszczonej pod kluczykiem zapłonu ([Rysunek 34](#)).



Rysunek 34

g017518



Rysunek 35

g020856

2. Podłącz ładowarkę do gniazdka w ścianie.

**Informacja:** Jeśli akumulator nie utrzymuje ładunku, należy poddać akumulator ołowiuowo-kwasowy recyklingowi lub utylizacji, zgodnie z lokalnymi przepisami.

**Informacja:** Ładowarka akumulatora może mieć 2-kolorowy wyświetlacz LED, wskazujący następujące stany ładowania:

- Czerwona lampka wskazuje, że ładowarka ładuje akumulator.
- Zielona lampka wskazuje, że ładowarka jest całkowicie naładowana lub odłączona od akumulatora.
- Migająca lampka, zmieniająca kolor między czerwonym a zielonym, wskazuje, że akumulator jest niemal całkowicie naładowany. Ten stan utrzymuje się przez kilka minut, do chwili pełnego naładowania akumulatora.

## Wymiana bezpiecznika

### Tylko model z rozruchem elektrycznym

Jeśli akumulator nie ładuje się lub silnik nie daje się uruchomić rozrusznikiem elektrycznym, bezpiecznik może być przepalony. Wymień go na 40-amperowy bezpiecznik wtykany.

**Ważne:** Jeśli nie jest zamontowany działający bezpiecznik, nie można uruchomić maszyny za pomocą rozrusznika elektrycznego lub naładować akumulatora.

1. Otwórz uszczelniony uchwyt bezpiecznikowy i wymień bezpiecznik ([Rysunek 35](#)).

1. Uchwyt bezpiecznikowy

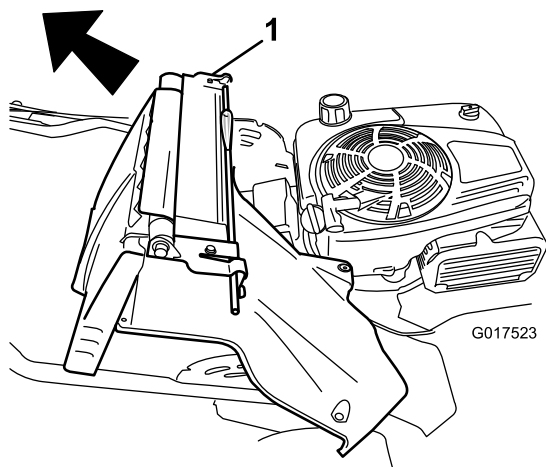
2. Zamknij pokrywę uchwyty bezpiecznikowego i sprawdź, czy jest dokładnie uszczelniony.

## Wymiana akumulatora

### Tylko model z rozruchem elektrycznym

### Demontaż starego akumulatora

1. Aby uzyskać zamienny akumulator, skontaktuj się z autoryzowanym dystrybutorem części Toro.
2. Zdemontuj pokrywę pasa; patrz krok 1 z [Serwisowanie systemu napędu ostrzy \(Strona 24\)](#).
3. Wyjmij zaślepkę wyrzutu do tyłu.
4. Przesuń uchwyt do położenia pionowego.
5. Wykręć 4 niewielkie śrubki, utrzymujące drzwi tylne i zespół dźwigni blokady uchwyty na miejscu.
6. Złóż uchwyt całkowicie do przodu.
7. Zdemontuj drzwi tylne i zespół dźwigni blokady uchwyty ([Rysunek 36](#)).



Rysunek 36

1. Drzwi tylne i zespół dźwigni blokady uchwytu

8. Zdemontuj pokrywę z akumulatora.
9. Odłącz przewody od akumulatora.
10. Wymontuj akumulator i oddaj go do recyklingu.

**Informacja:** Poddaj akumulator recyklingowi zgodnie z krajowymi i lokalnymi przepisami.

## Montaż nowego akumulatora

1. Wyczyść obszar montażu akumulatora na obudowie maszyny.
2. Ustaw nowy akumulator we właściwym miejscu na obudowie maszyny.
3. Podłącz przewody do nowego akumulatora: czerwony (dodatni) przewód podłącz do dodatniego (+) bieguna akumulatora.
4. Czarny (ujemny) przewód podłącz do ujemnego (-) bieguna.
5. Zamontuj pokrywę na akumulatorze.

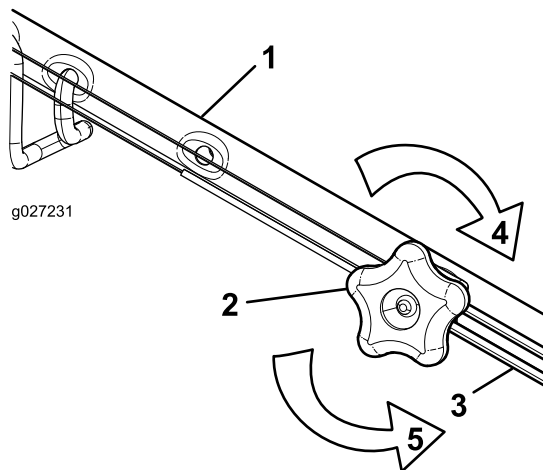
**Informacja:** Sprawdź, czy pokrywa jest odpowiednio założona nad wiązkę przewodów.

6. Zamocuj do maszyny drzwi tylne i zespół dźwigni blokady uchwytu.
7. Podnieś uchwyt do położenia pionowego.
8. Przymocuj pokrywę 4 niewielkimi śrubami wykręconymi w kroku 5 procedury [Demontaż starego akumulatora \(Strona 23\)](#).
9. Zamontuj zaślepkę tylnego wyrzutu.
10. Ustaw uchwyt z powrotem w położeniu roboczym.

## Regulacja napędu samobieżnego

Zawsze po zamontowaniu nowej linki napędu samobieżnego lub jeśli napęd samobieżny jest rozregulowany należy przeprowadzić regulację linki napędu samobieżnego.

1. Obróć pokrętło regulacyjne w kierunku przeciwnym do ruchu wskazówek zegara, aby poluzować mocowanie linki ([Rysunek 37](#)).



Rysunek 37

- |                              |   |
|------------------------------|---|
| 1. Uchwyt (lewa strona)      | 4. Obróć pokrętło w kierunku zgodnym z ruchem wskazówek zegara, aby dokręcić mocowanie linki.     |
| 2. Pokrętło regulacyjne      | 5. Obróć pokrętło w kierunku przeciwnym do ruchu wskazówek zegara, aby poluzować mocowanie linki. |
| 3. Linka napędu samobieżnego |   |

2. Wyreguluj napięcie linki ([Rysunek 37](#)) pociągając ją do tyłu lub popychając do przodu i przytrzymując w tym położeniu.

**Informacja:** Popchnij linkę w kierunku do silnika, aby zwiększyć trakcję, lub pociągnij linkę w kierunku od silnika, aby zmniejszyć trakcję.

3. Obróć pokrętło w prawo, aby dokręcić mocowanie linki.

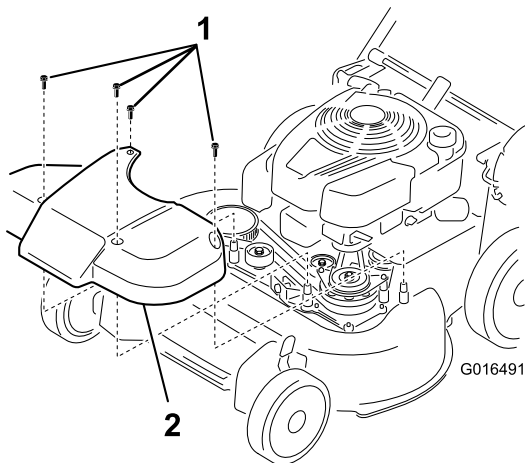
**Informacja:** Dokręć mocno pokrętło ręką.

## Serwisowanie systemu napędu ostrzy

**Okres pomiędzy przeglądami:** Co 50 godzin

1. Zdejmij pokrywę systemu napędu ostrzy ([Rysunek 38](#)).





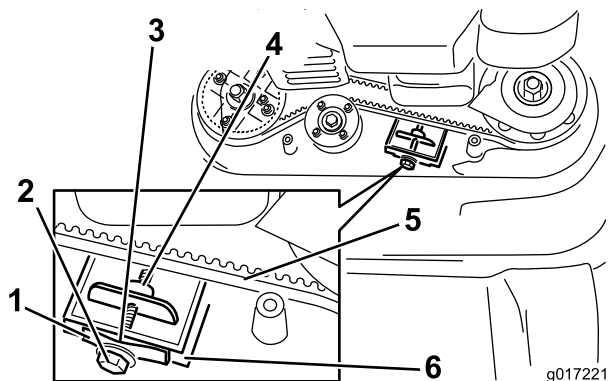
Rysunek 38

g016491

1. Śruby
2. Pokrywa

2. Usuń szczotkę lub wydmuchaj zanieczyszczenia z wnętrza osłony i z okolicy części.
3. Trzymaj szczelinomierz 0,25 mm, kawałek papieru lub kartkę do notowania przy ścianie i przesunij je w dół, za sprężynę napinającą pasek.

**Informacja:** Jeśli między wskaźnikiem a sprężyną występuje widoczna szczelina, dokręć śrubę regulującą i nakrętkę tak, aby wsuwanie i wysuwanie papieru ze szczeliny było trudne (Rysunek 39).



Rysunek 39

g017221

1. Sprężyna napinająca pas
2. Śruba regulująca
3. Odstęp
4. Nakrętka regulująca
5. Pasek napędu ostrzy
6. Ściana

**Ważne:** Nie dokręcaj nadmiernie śruby regulującej. Może to spowodować uszkodzenie paska napędu ostrzy.

4. Zamontuj zdjętą wcześniej pokrywę systemu napędu ostrzy.

## Serwisowanie ostrzy

Okres pomiędzy przeglądami: Co rok

**Ważne:** Aby prawidłowo zainstalować ostrza, należy użyć klucza dynamometrycznego. Jeżeli nie posiadasz klucza dynamometrycznego lub nie jesteś pewny swoich działań, skontaktuj się z autoryzowanym serwisem.

Ostrza należy skontrolować za każdym razem, gdy w maszynie zabraknie paliwa. Jeśli ostrza są uszkodzone bądź pęknięte, wymień je natychmiast. Jeżeli krawędzie ostrza są stępione lub wyszczerbione, ostrze należy naostrzyć i wyważyć albo wymienić.

### ⚠ NIEBEZPIECZEŃSTWO

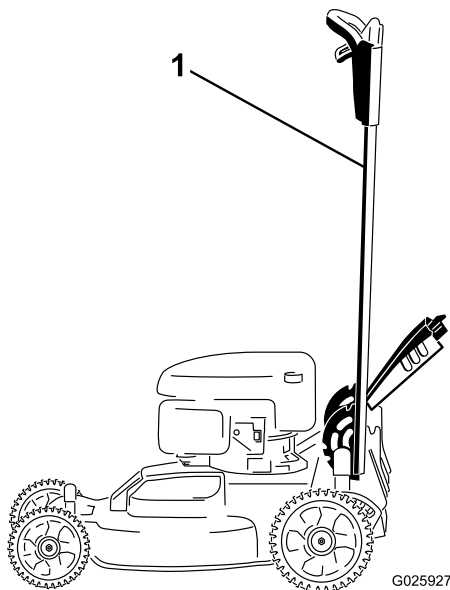
Uszkodzone lub zużyte ostrze może się złamać, a jego kawałki mogą być wyrzucone w kierunku operatora lub osób postronnych, powodując poważne obrażenia ciała lub śmierć.

- Regularnie sprawdzaj ostrza pod kątem zużycia i uszkodzeń.
- Wymieniaj zużyte lub uszkodzone ostrza.

**Informacja:** Utrzymuj ostrość ostrzy przez cały sezon koszenia, ponieważ ostre ostrza koszą czysto, bez rozdierania lub rozrywania źdźbeł trawy.

### Przygotowanie do serwisu ostrzy tnących

1. Zablokuj uchwyt w położeniu pionowym (Rysunek 40); patrz [Regulacja wysokości uchwytu \(Strona 13\)](#).



Rysunek 40

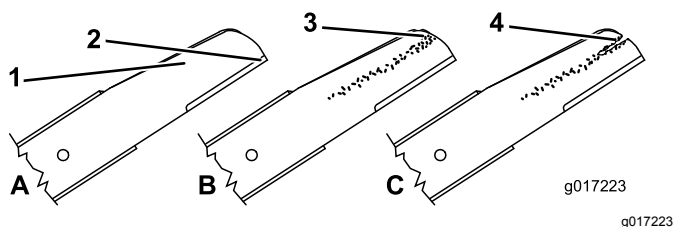
1. Uchwyt zablokowany w położeniu pionowym

2. Przechyl kosiarkę na bok, wskaźnikiem poziomu oleju w dół, tak aby górny uchwyt spoczął na podłożu.

## Sprawdzanie ostrzy

**Okres pomiędzy przeglądami:** Przed każdym użyciem lub codziennie

1. Sprawdź krawędzie tnące (Rysunek 41). Jeśli krawędzie nie są ostre lub są postrzępione, zdemontuj ostrza i naostrz je lub wymień.



Rysunek 41

- |                             |                               |
|-----------------------------|-------------------------------|
| 1. Krawędź tnąca            | 3. Zużycie/tworzenie szczelin |
| 2. Powierzchnia zakrzywiona | 4. Pęknięcie                  |

2. Sprawdź same ostrza, szczególnie powierzchnię zakrzywioną (Rysunek 41). W przypadku dostrzeżenia oznak uszkodzeń, zużycia lub tworzenia się w tym obszarze szczelin, natychmiast wymień ostrze na nowe.

## ⚠ NIEBEZPIECZEŃSTWO

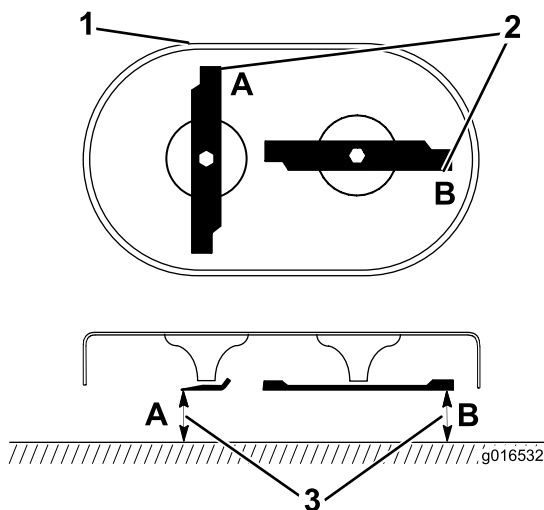
Dopuszczenie do zużycia ostrza spowoduje utworzenie szczeliny między łopatką a płaską częścią ostrza. Ostatecznie część ostrza może się odłamać i zostać wyrzucona spod obudowy, co może doprowadzić do poważnych obrażeń operatora lub osób postronnych.

- Regularnie sprawdzaj ostrze pod kątem zużycia i uszkodzeń.
- Nigdy nie próbuj prostować zgiętego ostrza lub spawać złamanego bądź pękniętego.
- Wymieniaj zużyte lub uszkodzone ostrza.

3. Sprawdzaj ostrza pod kątem zgięcia; patrz [Sprawdzanie ostrzy pod kątem zgięcia \(Strona 26\)](#).

## Sprawdzanie ostrzy pod kątem zgięcia

1. Obracaj ostrza do pozycji pokazanej na [Rysunek 42](#).



Rysunek 42

1. Przód agregatu tnącego
2. Wykonaj pomiary w położeniach A i B
3. Wykonaj pomiar od krawędzi tnącej do gładkiej, równej powierzchni

2. Wykonaj pomiar od równej powierzchni do krawędzi tnących w położeniach A i B, (Rysunek 42), a następnie zapisz oba wymiary.

- Obróć ostrza tak, aby ich przeciwległe końce znalazły się w położeniach **A** i **B** (Rysunek 42).
- Powtórz pomiary z punktu 2 i zapisz ich wyniki.

**Informacja:** Jeśli różnica między wymiarami **A** i **B** uzyskanymi w krokach 2 oraz 4 przekracza 3 mm, ostrze jest zgięte i należy je wymienić. Patrz [Demontaż ostrzy \(Strona 27\)](#) i [Montaż ostrzy \(Strona 27\)](#).

## ⚠ OSTRZEŻENIE

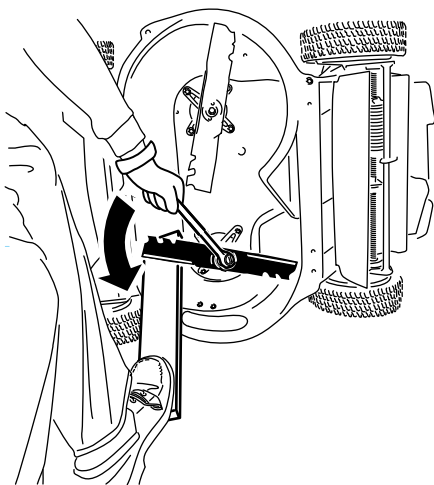
Ostrze, które jest zgięte lub uszkodzone, może pęknąć i spowodować poważne obrażenia bądź nawet zabić operatora lub osoby postronne.

- Zawsze wymieniaj zgięte lub uszkodzone ostrze na nowe.
- Nigdy nie piłuj ani nie wykonuj ostrych wycięć na krawędziach bądź powierzchniach ostrza.

## Demontaż ostrzy

Wymień ostrza po uderzeniu przez maszynę w lity obiekt lub gdy ostrze jest niewyważone bądź zgięte. Używaj wyłącznie ostrzy zamiennych Toro.

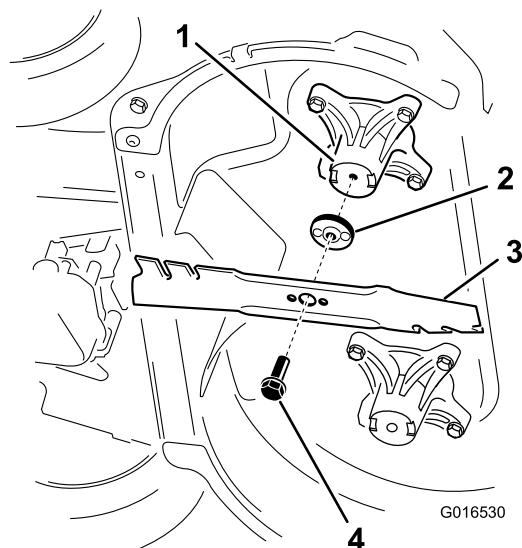
- Użyj drewnianego klocka, aby przytrzymać wszystkie ostrza bez ruchu i obróć śrubę ostrza w lewo, jak pokazano na Rysunek 43.



Rysunek 43

g232790

- Zdemontuj poszczególne ostrza w sposób przedstawiony na Rysunek 44.



Rysunek 44

g016530

- Wrzeciono (2)
- Człon napędzający ostrze (2)
- Ostrze (2)
- Śruba ostrza (2)

- Sprawdź sworznie na członach napędzających ostrze pod kątem zużycia i uszkodzeń.

## Montaż ostrzy

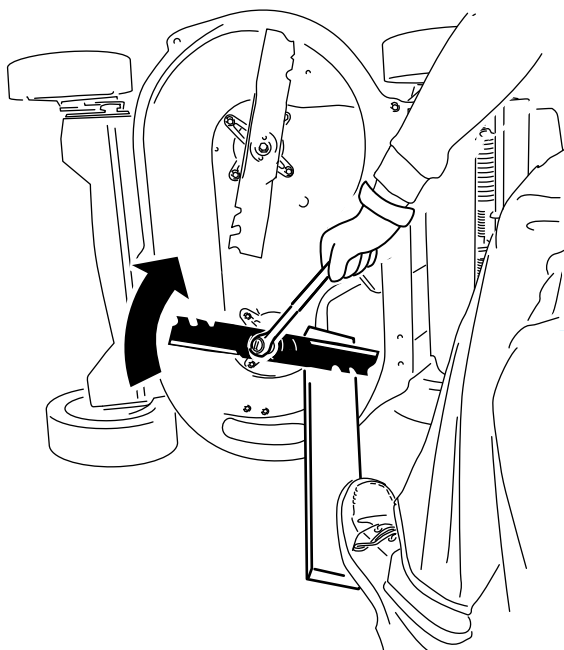
- Zamontuj pierwsze ostrze poziomo, razem z całym osprzętem montażowym, w sposób przedstawiony na Rysunek 44.

**Informacja:** Dokręć śrubę palcami.

**Ważne:** Ustaw zakrzywione końce ostrzy w kierunku obudowy maszyny. Zagnieźdź podniesione powierzchnie każdego z członów napędzających ostrzy w zagłębieniach na głowicy odpowiedniego wrzeciona, a sworznie po drugiej stronie każdego z członów napędzających ostrzy w otworach na odpowiednim ostrzu.

- Ustal położenie każdego z ostrzy kartonem i przekręcaj śrubę ostrza w prawo, używając klucza dynamometrycznego w sposób pokazany na Rysunek 45; dokręć śrubę ostrza z momentem 82 N·m.

**Ważne:** Śruba dokręcona momentem 82 N·m jest dokręcona bardzo mocno. Przenieś ciężar ciała na klucz i dokręć śrubę mocno. Pamiętaj, że tę śrubę bardzo trudno przekręcić.



Rysunek 45

g232801

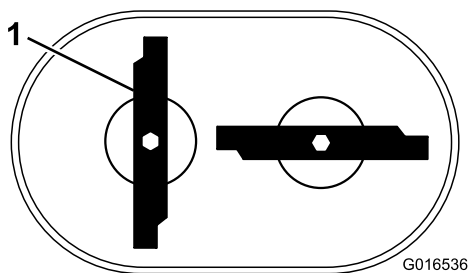
## ⚠ OSTRZEŻENIE

Nieprawidłowe zamontowanie ostrzy może spowodować uszkodzenie maszyny lub doprowadzić do zranienia operatora lub osób postronnych.

Podczas montowania ostrzy zachowaj szczególną ostrożność.

- Obróć zamontowane ostrze o  $\frac{1}{4}$  obrotu, tak aby było ustawione pionowo i zamontuj drugie ostrze w ten sam sposób, jak pierwsze (patrz krok 1).

**Informacja:** Ostrza powinny być ustawione prostopadle, tworząc odwróconą literę T, jako pokazano na [Rysunek 46](#).



Rysunek 46

g016536

- Ostrze (2)

- Dokręć drugie ostrze; patrz krok 2.
- Obróć ręcznie ostrza o pełne  $360^\circ$ , aby upewnić się, że się nie stykają.

**Informacja:** Jeśli ostrza się dotykają, nie są zamontowane prawidłowo. Powtarzaj kroki od 1 do 3 do momentu, gdy ostrza przestaną się dotykać.

# Przechowywanie

Przechowuj maszynę w chłodnym, czystym i suchym miejscu.

## Informacje ogólne

1. Wykonaj zalecane procedury rocznej konserwacji; patrz [Konserwacja \(Strona 20\)](#).
2. Wyczyść spód obudowy maszyny; patrz [Czyszczenie dolnej części urządzenia. \(Strona 19\)](#).
3. Usuń sieczkę, zanieczyszczenia i zabrudzenia z zewnętrznych części maszyny, osłony i górnej części maszyny.
4. Sprawdź stan ostrzy; patrz [Sprawdzanie ostrzy \(Strona 26\)](#).
5. Przeprowadź serwis filtra powietrza; patrz [Konserwacja filtra powietrza \(Strona 21\)](#).
6. Dokręć wszystkie nakrętki, śruby i wkręty.
7. Pomaluj miejsca zardzewiałe lub takie, w których odprysnął lakier, lakierem dostępnym u przedstawiciela autoryzowanego serwisu.
8. **Tylko model z rozruchem elektrycznym:** Ładuj akumulator przez 24 godziny, następnie odłącz ładowarkę akumulatora i umieść maszynę w nieogrzewanym obszarze. W przypadku przechowywania maszyny w ogrzewanym obszarze należy ładować akumulator co 90 dni. Wyjmij kluczyk.
9. Złóż uchwyt na czas przechowywania; patrz [Regulacja wysokości uchwytu \(Strona 13\)](#).

## Przygotowanie układu paliwowego

### ⚠ OSTRZEŻENIE

Paliwo może w trakcie długotrwałego przechowywania wyparować i eksplodować w przypadku kontaktu z otwartym płomieniem.

- Nie przechowuj paliwa przez dłuższy okres czasu.
- Nie przechowuj maszyny z paliwem w zbiorniku lub gaźniku w pomieszczeniu, w którym występuje otwarty płomień. (Np. piec lub płomyk pilotowy podgrzewacza wody).
- Przed przechowaniem w pomieszczeniu zaczekaj, aż silnik ostygnie.

Przy ostatnim tankowaniu w roku dodaj stabilizatora paliwa, zgodnie z zaleceniami producenta silnika. Przed umieszczeniem maszyny w miejscu przechowywania opróżnij zbiornik paliwa, wykonując ostatnie koszenie.

1. Uruchom maszynę i pozwól jej pracować, aż silnik zatrzyma się z powodu braku paliwa.
2. Ponownie uruchom silnik i poczekaj, aż sam się zatrzyma. Silnik będzie dostatecznie suchy, kiedy nie będzie można go uruchomić.

## Przygotowanie silnika

1. Kiedy silnik będzie jeszcze ciepły, wymień olej silnikowy; patrz [Wymiana oleju silnikowego \(Strona 21\)](#).
2. Odłącz przewód od świecy zapłonowej i wyjmij kluczyk zapłonu (tylko model z rozruchem elektrycznym).
3. Wyjmij świecę zapłonową.
4. Używając pojemnika z olejem dodaj ok. 30 ml oleju silnikowego, wlewając go przez otwór świecy zapłonowej.
5. Pociągnij powoli kilkakrotnie linkę rozrusznika, aby rozprowadzić olej w cylindrze.
6. Zamontuj świecę zapłonową, ale nie podłączaj do niej kabla. Zamocuj kabel tak, aby nie stykał się ze świecą zapłonową.

## Przygotowanie maszyny po przechowywaniu

1. Rozłóż uchwyt; patrz [Regulacja wysokości uchwytu \(Strona 13\)](#).
2. Sprawdź i dokręć wszystkie mocowania.
3. Wykręć świecę zapłonową i szybko zakręć silnikiem, używając rozrusznika, aby wydmuchać nadmiar oleju z cylindra.
4. Sprawdź świecę zapłonową i wymień ją, jeśli jest zanieczyszczona, zużyta lub pęknięta; patrz Instrukcja obsługi silnika.
5. Wkręć świecę zapłonową i dokręć ją z zalecanym momentem 20 N·m.
6. Wykonaj wszystkie wymagane procedury konserwacji; patrz [Konserwacja \(Strona 20\)](#).
7. Sprawdź poziom oleju w silniku, patrz [Sprawdzanie poziomu oleju w silniku \(Strona 12\)](#).
8. Uzupełnij zbiornik świeżym paliwem; patrz [Uzupełnianie paliwa \(Strona 11\)](#).

9. **Tylko modele z rozruchem elektrycznym:**  
Naładuj akumulator, patrz [4 Ładowanie akumulatora \(Strona 8\)](#).
10. Podłącz kabel do świecy zapłonowej.

# Notatki:

## Europejskie powiadomienie dotyczące prywatności

Informacje gromadzone przez firmę Toro

Toro Warranty Company (Toro) szanuje prywatność użytkownika. W celu przetwarzania Twojego zgłoszenia naprawy gwarancyjnej i kontaktowania się z Tobą w przypadku wycofania produktu z rynku, prosimy o udostępnienie nam pewnych danych osobowych, bezpośrednio lub za pośrednictwem lokalnego oddziału firmy Toro lub sprzedawcy.

System gwarancji firmy Toro jest utrzymywany na serwerach znajdujących się w Stanach Zjednoczonych, których prawa dotyczące prywatności nie mogą nie zapewniać takiego samego poziomu ochrony, jak w kraju użytkownika.

UDOSTĘPNIAJĄC NAM DANE OSOBOWE UŻYTKOWNIK WYRAŻA ZGODĘ NA PRZETWARZANIE DANYCH OSOBOWYCH W SPOSÓB OPISANY W POWIADOMIENIU DOTYCZĄCYM PRYWATNOŚCI.

Sposób, w jaki Toro wykorzystuje informacje

Firma Toro może używać Twoich danych osobowych do przetwarzania zgłoszeń napraw gwarancyjnych oraz kontaktowania się z Tobą w przypadku wycofania produktu z rynku lub z wszelkich innych powodów, o których Cię informujemy. Firma Toro może w związku z tymi działaniami udostępniać informacje użytkownika firmom od siebie zależnym, przedstawicielom lub innym partnerom biznesowym. Nie sprzedamy Twoich danych osobowych żadnej innej firmie. Zastrzegamy sobie prawo do ujawnienia danych osobowych w celu zapewnienia zgodności z obowiązującymi przepisami i żądaniami właściwych organów władzy, zapewnienia prawidłowego funkcjonowania poszczególnych systemów oraz w celu ochrony własnych interesów lub innych użytkowników.

Przechowywane danych osobowych

Dane osobowe są przechowywane tak długo, jak jest to niezbędne dla celów, do których zostały pierwotnie pozyskane, dla innych zgodnych z prawem celów (takich, jak zgodność z przepisami), lub jest to wymagane przez odpowiednie prawo.

Zobowiązanie firmy Toro dotyczące danych osobowych użytkownika

Podjęliśmy uzasadnione środki ostrożności, mające na celu zapewnienie bezpieczeństwa danych osobowych użytkownika. Podjęliśmy również kroki mające na celu zachowanie dokładności i aktualności danych osobowych.

Dostęp i poprawianie danych osobowych

Jeśli chcesz sprawdzić lub poprawić swoje dane osobowe, prosimy o kontakt drogą elektroniczną na adres: [legal@toro.com](mailto:legal@toro.com).

### Australijskie prawo konsumenta

Klienci z Australii mogą znaleźć szczegółowe dane, związane z australijskim prawem konsumenta wewnątrz opakowania lub uzyskać te dane u przedstawiciela firmy Toro.