



53 cm Super Recycler®-gräsklippare

Modellnr 20792—Serienr 401000000 och högre

Modellnr 20797—Serienr 401000000 och högre

Bruksanvisning

Introduktion

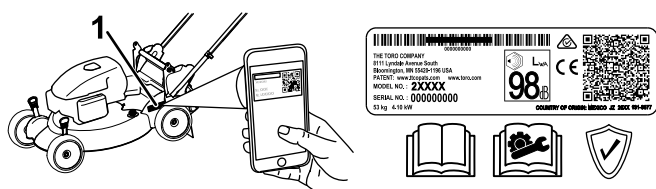
Denna gräsklippare av gåmodell med roterande knivar är avsedd att användas av privatkunder. Den är huvudsakligen konstruerad för att klippa gräs på väl underhållna gräsmattor runt bostäder. Den är inte konstruerad för att klippa snår eller för jordbruksändamål.

Läs denna information noga så att du lär dig att använda och underhålla produkten på rätt sätt, och för att undvika person- och produktskador. Du är ansvarig för att produkten används på ett korrekt och säkert sätt.

Kontakta gärna Toro direkt på www.Toro.com för att få information om produkter och tillbehör, hjälp att hitta en återförsäljare eller för att registrera din produkt.

Kontakta en auktoriserad återförsäljare eller Toros kundservice och ha produktens modell- och serienummer till hands om du har behov av service, Toro-originaldelar eller ytterligare information. **Figur 1** visar var du finner produktens modell- och serienummer. Skriv in numren i det tomma utrymmet.

Viktigt: Skanna rutkoden på serienummerdekalen (i förekommande fall) med en mobil enhet för att få tillgång till information om garanti, reservdelar och annat



Figur 1

g226629

1. Plats för modell- och serienummer

Modellnr _____
Serienr _____

I den här bruksanvisningen anges potentiella risker och alla säkerhetsmeddelanden har markerats med en varningssymbol (**Figur 2**), som anger fara som

kan leda till allvarliga personskador eller dödsfall om föreskrifterna inte följs.



Figur 2

Varningssymbol

g000502

Två ord används också i den här bruksanvisningen för att markera information. **Viktigt** anger speciell teknisk information och **Observera** anger allmän information som är värd att notera.

Produkten uppfyller alla relevanta europeiska direktiv. Mer information finns i produktens separata försäkran om överensstämmelse.

Brutto- eller nettomoment: Motorns brutto- eller nettomoment verkstadsbedömdes av motortillverkaren i enlighet med SAE (Society of Automotive Engineers) J1940 eller J2723. Den här gräsklipparklassens faktiska motormoment kommer att vara avsevärt lägre då den är konfigurerad för att uppfylla säkerhetskrav, utsläppsföreskrifter och funktionella krav. Se motortillverkarens information som medföljer maskinen.

Gör inga otillåtna ändringar på och inaktivera säkerhetsmekanismer på maskinen, och kontrollera regelbundet att den fungerar som de ska. Försök inte att justera eller manipulera motorns hastighetsreglage. Det kan skapa ett farligt driftstillstånd, vilket kan leda till personskador.

Innehåll

Introduktion	1
Säkerhet	2
Allmän säkerhet.....	2
Säkerhets- och instruktionsdekaler	3
Montering	6
1 Montera och fälla upp handtaget	6
2 Montera startsnöret i styrningen.....	7
3 Fylla på olja i motorn	8
4 Ladda batteriet.....	8
5 Montera gräsuppsamlaren.....	9



Säkerhet

Maskinen har utformats i enlighet med specifikationerna i SS-EN ISO 5395:2013.

Allmän säkerhet

Maskinen kan slita av händer och fötter och kasta omkring föremål. Följ alltid alla säkerhetsanvisningar för att undvika allvarliga personskador.

Det kan medföra fara för dig och kringstående om maskinen används i andra syften än vad som avsetts.

- Läs, förstå och följ anvisningarna och varningarna som finns i den här *bruksanvisningen* samt på maskinen och redskapen innan du startar motorn.
- Håll händer och fötter på avstånd från maskinens rörliga delar samt dess undersida. Håll avståndet till utkastaröppningen.
- Kör endast maskinen om skydd och andra säkerhetsanordningar sitter på plats och fungerar.
- Håll kringstående och barn på säkert avstånd från maskinen. Låt inte barn använda maskinen. Maskinen ska endast användas av personer som är ansvariga, utbildade, införstådda med anvisningarna och fysiskt kapabla att använda maskinen.
- Stanna maskinen, stäng av motorn avlägsna knappen till den elektriska startmotorn (endast modeller med elstart) och vänta tills alla rörliga delar har stannat innan du servar, tankar eller rensar maskinen.

Felaktigt bruk eller underhåll av maskinen kan leda till personskador. För att minska risken för skador ska du alltid följa säkerhetsanvisningarna och uppmärksamma varningssymbolen. Symbolen betyder Var försiktig, Varning eller Fara – anvisning om personsäkerhet. Underlåtenhet att följa anvisningarna kan leda till personskador eller dödsfall.

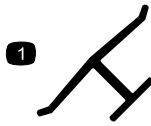
Vid behov finns ytterligare säkerhetsinformation i den här bruksanvisningen.

Produktöversikt	10
Specifikationer	10
Körning	11
Före körning	11
Säkerhet före användning.....	11
Fylla på bränsletanken.....	11
Kontrollera oljenivån i motorn	11
Justera handtagets höjd	12
Justera klipphöjden.....	12
Under arbetets gång	13
Säkerhet vid användning	13
Starta motorn.....	13
Använda självdrivningen.....	14
Stänga av motorn	15
Återvinna klippet.....	15
Samla upp klippet.....	16
Använda utkastaren för klippet.....	17
Arbetstips	19
Efter körning	20
Säkerhet efter användning.....	20
Rengöra under maskinen	20
Fälla ned handtaget.....	20
Underhåll	22
Rekommenderat underhåll	22
Säkerhet vid underhåll	22
Underhållsförberedelser	22
Serva luftfiltret	23
Byta ut motoroljan.....	23
Ladda batteriet	24
Byta ut säkringen	25
Smörja kugghjulen.....	25
Byta ut kniven	25
Justera självdrivningen	26
Förvaring	27
Förbereda maskinen för förvaring	27
Ta klipparen ur förvaring	27

Säkerhets- och instruktionsdekalering



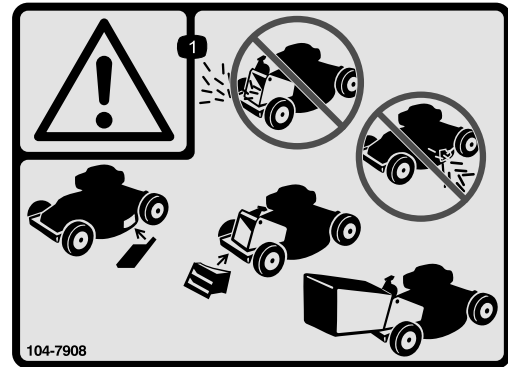
Säkerhetsdekalerna och säkerhetsinstruktionerna är fullt synliga för föraren och finns nära alla potentiella farozoner. Ersätt dekalering som har skadats eller saknas.



decaloemärke

Tillverkarens märke

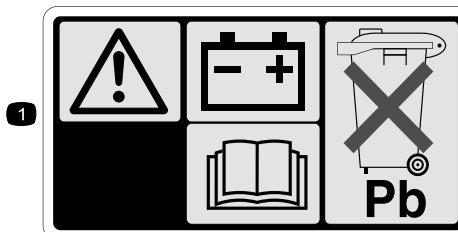
1. Märket visar att kniven är en originaldel från maskintillverkaren.



decal104-7908

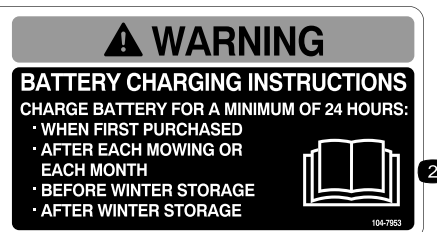
104-7908

1. Varning – använd inte maskinen om inte den bakre utkastarpluggen eller uppsamlaren är på plats. Använd inte maskinen om inte sidoutkastarskyddet eller gräsriktaren är på plats.



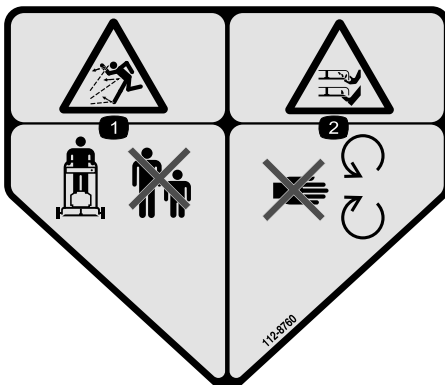
104-7953

Endast modeller med elstart



decal104-7953

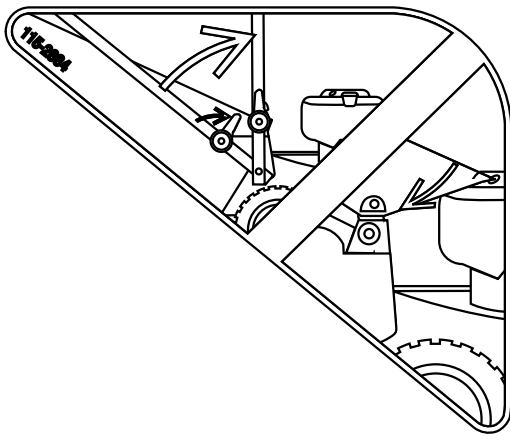
1. Varning – läs *bruksanvisningen* för information om att ladda batteriet. Det innehåller bly och får inte kastas i hushållssoporna.
2. Läs *Bruksanvisningen*.



decal112-8760

112-8760

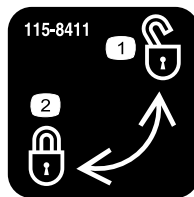
1. Risk för utslungade föremål – håll kringstående personer på behörigt avstånd från maskinen.
2. Avkapnings-/avslitningsrisk för händer och fötter – håll dig på avstånd från rörliga delar.



decal115-2884

115-2884

Justering av handtagsposition

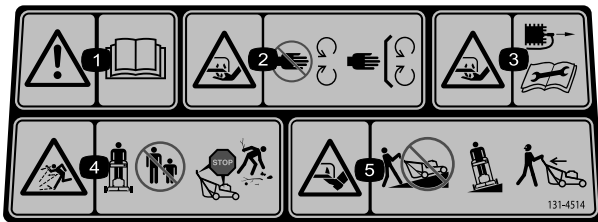


decal115-8411

115-8411

1. Olåst

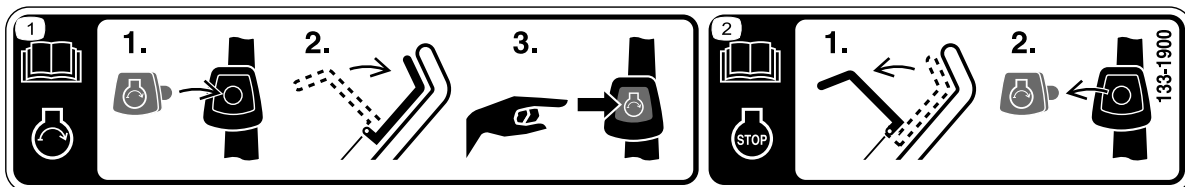
2. Låst



decal131-4514b

131-4514

1. Varning – läs *bruksanvisningen*.
2. Avkapnings-/avslitningsrisk för händer, gräsklipparkniv – håll avstånd till rörliga delar och se till att alla skydd sitter på plats.
3. Avkapnings-/avslitningsrisk för händer, gräsklipparkniv – lossa tändkabeln och läs instruktionerna innan du utför service eller underhåll.
4. Risk för utslungade föremål – håll kringstående personer på behörigt avstånd från maskinen. Stäng av motorn innan du lämnar förarplatsen och plocka bort skräp innan du börjar klippa.
5. Avkapnings-/avslitningsrisk för fötter, gräsklipparkniv – kör inte maskinen uppför och nedför sluttningar; kör från sida till sida och titta bakom dig när du backar.

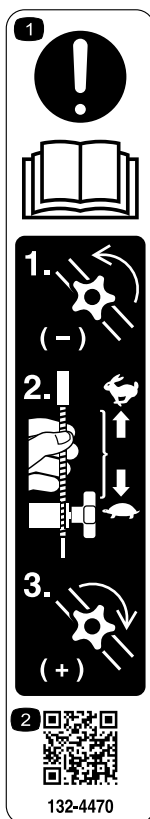


decal133-1900

133-1900

Endast modeller med elstart

1. Läs igenom *bruksanvisningen* för mer information om att starta motorn. – 1) Sätt knappen till den elektriska startmotorn i tändningslåset. 2) Aktivera knivstyrstängan. 3) Tryck på knappen till den elektriska startmotorn för att starta motorn.
2. Läs igenom *bruksanvisningen* för mer information om att stänga av motorn. – 1) Släpp knivstyrstängan. 2) Ta ut knappen till den elektriska startmotorn ur tändningslåset.

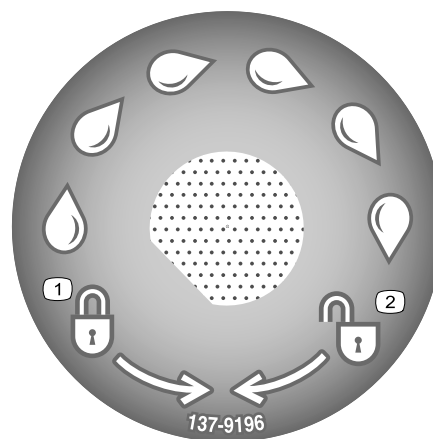


decal132-4470

132-4470

Hjuldrivningsjustering

1. Obs! Läs *bruksanvisningen* –
1) Lossa på vredet genom att vrida det moturs.
2) Dra kablarna bort från motorn för att minska drivkraften eller tryck kablarna mot motorn för att öka drivkraften. 3) Dra åt vredet genom att vrida det medurs.
2. Skanna rutkoden för att få mer information om hjuldrivningsjustering.



decal137-9196

137-9196

1. Låst
2. Upplåst

Montering

Viktigt: Ta bort och släng skyddsplasten som täcker motorn samt all övrig plast eller emballage som finns på maskinen.

Viktigt: Vänta med att sätta i knappen till den elektriska startmotorn i tändningslåset (i förekommande fall) tills du är redo att starta motorn, så att motorn inte startas oavsiktligt.

1

Montera och fälla upp handtaget

Inga delar krävs

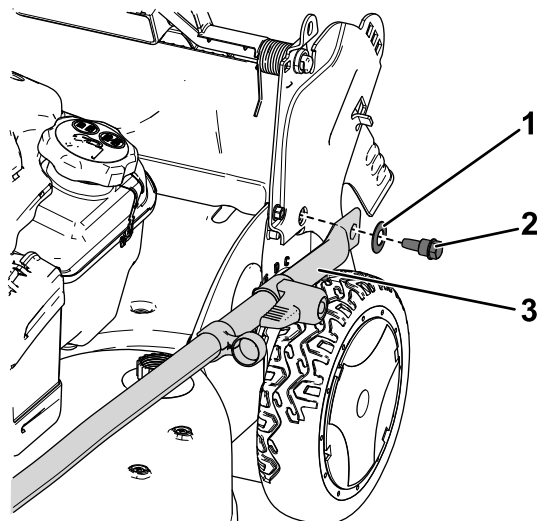
Tillvägagångssätt

⚠ VARNING

Om du monterar och fäller upp handtaget på fel sätt kan detta skada kablarna och resultera i ett farligt driftstillstånd.

- Skada inte kablarna när du monterar och fäller upp handtaget.
- Kontrollera att alla kablar är dragna på utsidan av handtaget.
- Kontakta en auktoriserad återförsäljare om en kabel skadas.

1. Hög upp maskinhusets bakre del till det högsta läget genom att flytta de två bakre klipphöjdsspakarna så långt det går framåt. Se [Justera klipphöjden \(sida 12\)](#).
2. Montera handtagsändarna på maskinhuset med de båda brickorna och handtagsbultarna ([Figur 3](#)), men dra inte åt bultarna.



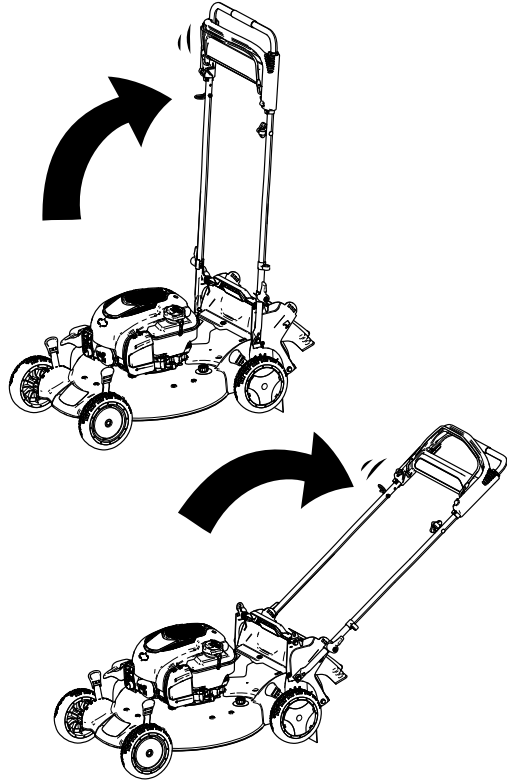
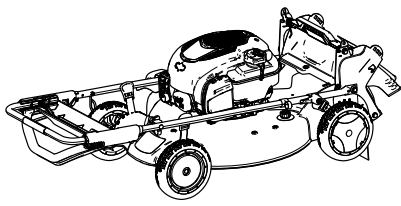
Figur 3

g234813

1. Bricka
2. Handtagsbult
3. Handtagsände

Viktigt: Dra kablarna på *utsidan* av handtaget ([Figur 3](#)).

3. För handtaget bakåt ([Figur 4](#)).



Figur 4

g187600

2

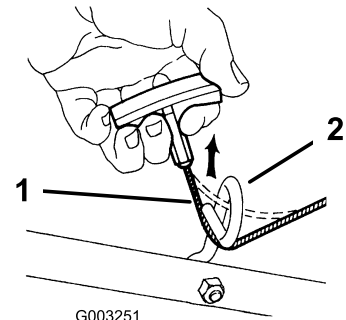
Montera startsnöret i styrningen

Inga delar krävs

Tillvägagångssätt

Viktigt: Montera startsnöret i styrningen för att säkert och lätt starta motorn när du använder maskinen.

Håll knivstyrstängan mot det övre handtaget och dra startsnöret genom styrningen på handtaget (Figur 5).



G003251

Figur 5

g003251

1. Startsnöre

2. Styrning

-
4. Lås handtaget på önskad höjd. Se [Justera handtagets höjd \(sida 12\)](#).
 5. Dra åt handtagsbultarna till 14–17 N·m.
 6. Justera klipphöjden. Se [Justera klipphöjden \(sida 12\)](#).

3

Fylla på olja i motorn

Inga delar krävs

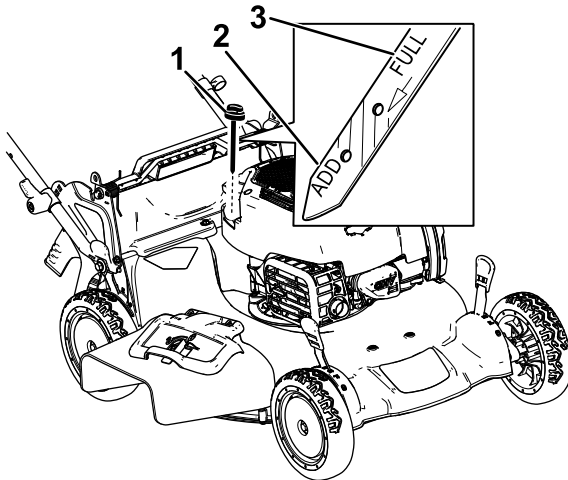
Tillvägagångssätt

Viktigt: Maskinen levereras utan olja i motorn. Fyll på olja i motorn innan du startar den.

Motoroljespecifikationer

Motoroljevolymer	0,44 liter
Oljeviskositet	SAE 30 eller SAE 10W-30 (renande olja)
API-klassificering	SJ eller högre

1. Flytta maskinen till ett plant underlag.
2. Lossa oljestickan genom att vrida locket moturs och dra stickan uppåt (Figur 6).



Figur 6

g187518

1. Oljesticka
2. Fyll på (Add)
3. Fullt (Full)

3. Fyll långsamt oljepåfyllningsröret med cirka tre fjärdedelar av den olja som ryms i motorn.
4. Vänta i tre minuter tills oljan har lagt sig i motorn.
5. Torka av oljestickan med en ren trasa.
6. Sätt oljestickan i oljepåfyllningsröret och ta sedan ut den.
7. Läs av oljenivån på oljestickan (Figur 6).
 - Om oljenivån på oljestickan är för låg fyller du försiktigt på lite olja i påfyllningsröret,

väntar i tre minuter och upprepar stegen 5 till 7 tills oljestickan visar korrekt nivå.

- Om oljenivån på oljestickan är för hög tappar du ut överflödiga olja tills oljestickan visar korrekt nivå. Se [Byta ut motoroljan \(sida 23\)](#).

Viktigt: Om oljenivån i motorn är för låg eller för hög kan motorn skadas när du kör den.

8. Sätt tillbaka oljestickan i påfyllningsröret ordentligt.

4

Ladda batteriet

Inga delar krävs

Tillvägagångssätt

Endast modeller med elstart

Se [Ladda batteriet \(sida 24\)](#).

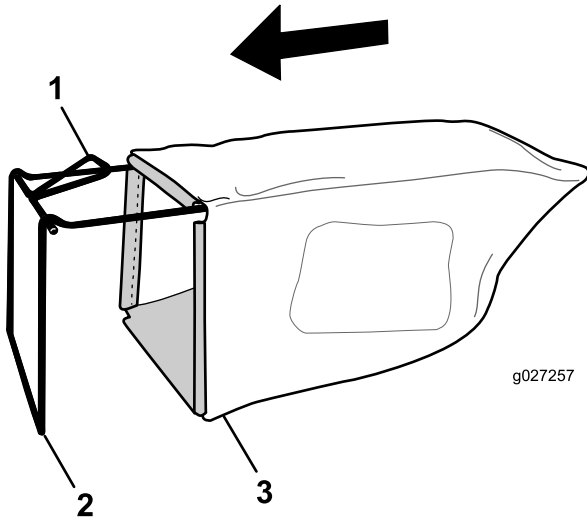
5

Montera gräsuppsamlaren

Inga delar krävs

Tillvägagångssätt

1. För gräsuppsamlaren över ramen i enlighet med [Figur 7](#).

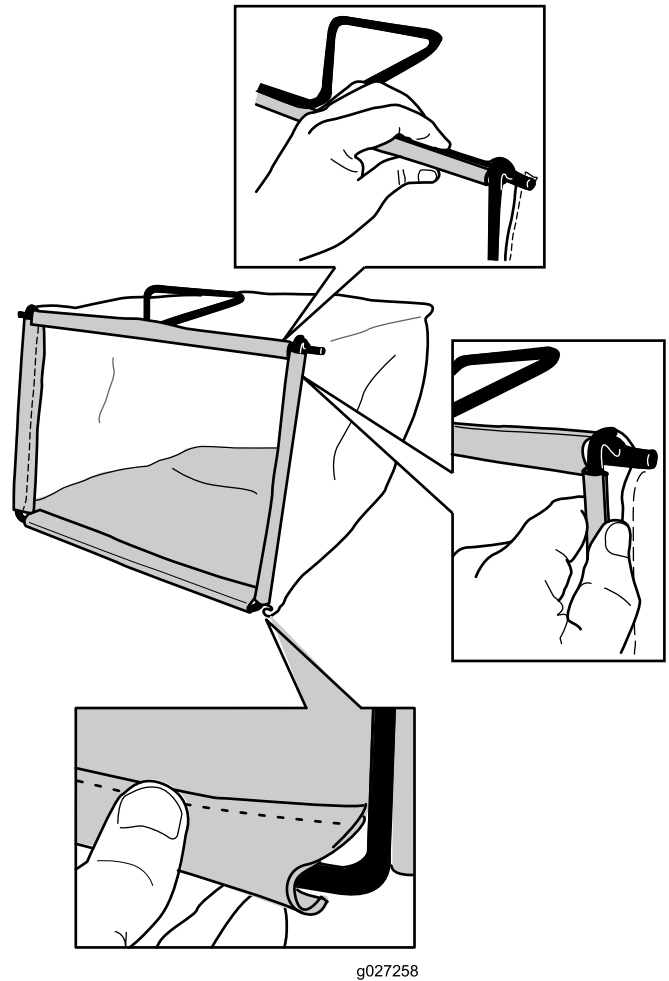


Figur 7

1. Handtag
2. Ram
3. Gräsuppsamlare

Obs: För inte uppsamlaren över handtaget ([Figur 7](#)).

2. Haka fast uppsamlarens nedre kanal på den nedre delen av ramen ([Figur 8](#)).



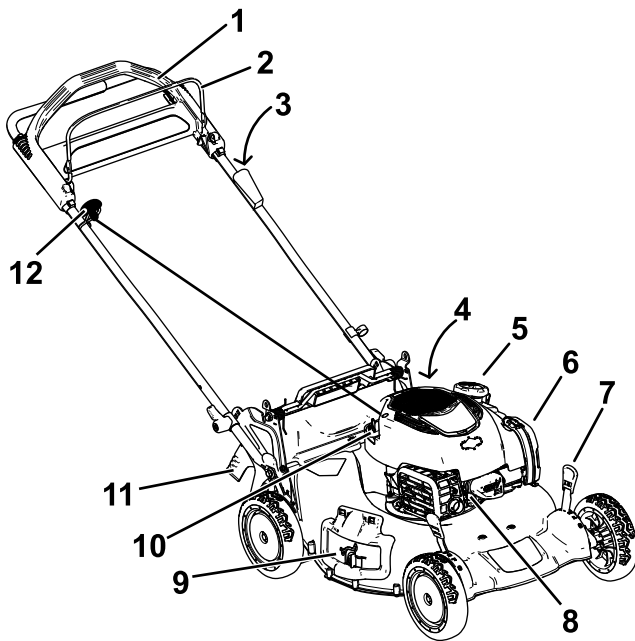
Figur 8

3. Haka fast uppsamlarens övre kanal och sidokanaler på överdelen respektive sidorna på ramen ([Figur 8](#)).

Produktöversikt

Specifikationer

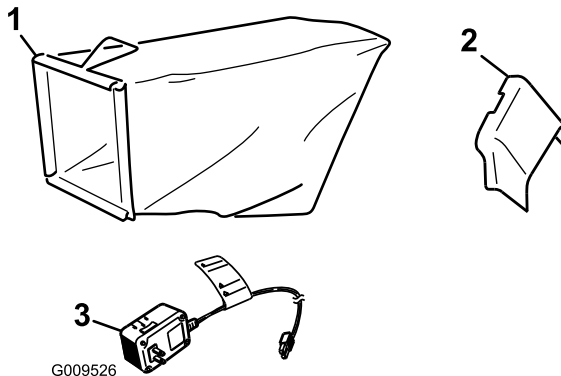
Modell	Vikt	Längd	Bredd	Höjd
20792	36 kg	165 cm	56 cm	104 cm
20797	38 kg	165 cm	56 cm	104 cm



g189753

Figur 9

- | | |
|--|---------------------------|
| 1. Handtag | 7. Klipphöjdsspak (4) |
| 2. Knivstyrstäng | 8. Tändstift |
| 3. Knapp till elektrisk startmotor (endast modeller med elstart) | 9. Sidoutkastarriktare |
| 4. Tvättanslutning (visas inte) | 10. Påfyllning/oljesticka |
| 5. Tanklock | 11. Bakre gräsriktare |
| 6. Lufffilter | 12. Startsnöre |



G009526

g009526

Figur 10

- | | |
|------------------------|---|
| 1. Gräsuppsamlare | 3. Batteriladdare (endast modeller med elstart) |
| 2. Sidoutkastarriktare | |

Körning

Obs: Vänster och höger sida på maskinen är lika med förarens vänstra respektive högra sida vid normal körning.

Före körning

Säkerhet före användning

Allmän säkerhet

- Lär dig hur man använder utrustningen på ett säkert sätt och bekanta dig med manöverorgan och säkerhetsskyltar.
- Kontrollera att alla skydd och säkerhetsanordningar, som t.ex. gräsriktare och/eller gräsuppsamlare, sitter på plats och fungerar korrekt.
- Kontrollera alltid maskinen för att se om knivarna, knivbultarna och klippenheten är slitna eller skadade.
- Inspektera området där maskinen ska användas och ta bort föremål som kan störa användningen av maskinen eller som maskinen kan slunga iväg.
- Vid justering av klipphöjden kan du komma i kontakt med en roterande kniv, vilket kan leda till allvarliga skador.
 - Stäng av motorn, avlägsna knappen till den elektriska startmotorn (endast modeller med elstart) och vänta tills alla rörliga delar har stannat.
 - Stick inte in fingrarna under kåpan vid justering av klipphöjden.

Bränslesäkerhet

- Bränsle är extremt brandfarligt och mycket explosivt. Brand eller explosion i bränsle kan orsaka brännskador och materiella skador.
 - Förhindra att statisk elektricitet antänder bensinen genom att ställa bensindunken och/eller maskinen direkt på marken före påfyllning, inte i ett fordon eller ovanpå ett föremål.
 - Fyll tanken på en öppen plats, utomhus, när motorn är kall. Torka upp utspillt bränsle.
 - Hantera inte bränsle när du röker eller befinner dig i närheten av en öppen låga eller gnistor.
 - Ta inte bort tanklocket och fyll aldrig på bränsle i bränsletanken när motorn är igång eller varm.
 - Om du har spillt bränsle ska du inte starta motorn. Undvik att orsaka gnistor tills bränsleångorna har skingrats.

- Förvara bränslet i en godkänd dunk och förvara den utom räckhåll från barn.
- Bränsle är skadligt eller dödligt om det förtärs. Längre exponering för bränsleångor kan orsaka allvarliga skador och sjukdom.
 - Undvik att andas in bränsleångor under en längre tid.
 - Håll händer och ansikte borta från munstycket och bränsletankens öppning.
 - Håll bränsle borta från ögon och hud.

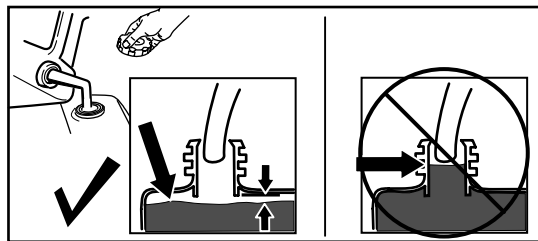
Fylla på bränsletanken

- Använd endast ren och färsk blyfri bensin med oktantal 87 eller högre för bästa resultat (klassificeringsmetod (R+M)/2).
- Syresatta bränslen med upp till 10 % etanol eller 15 % MTBE baserat på volym är godkända.
- **Använd inte** etanol-bensinblandningar (t.ex. E15 eller E85) som innehåller mer än 10 % etanol baserat på volym. Det kan leda till prestandaproblem och/eller skador på motorn, vilka eventuellt inte omfattas av garantin.
- **Använd inte** bensin som innehåller metanol.
- **Förvara inte** bränsle i bränsletanken eller i en bränslebehållare under vintern om inte stabiliserare har tillsatts till bränslet.
- **Tillför inte** olja i bensinen.

Fyll bränsletanken med färsk, blyfri regularbensin från en bensinmack som ingår i en av de större kedjorna (Figur 11).

Viktigt: Undvik startproblem genom att tillsätta en bränslestabiliserare i bensinen året runt. Stabiliseraren ska blandas med högst 30 dagar gammal bensin.

Du hittar mer information finns i motorns bruksanvisning.



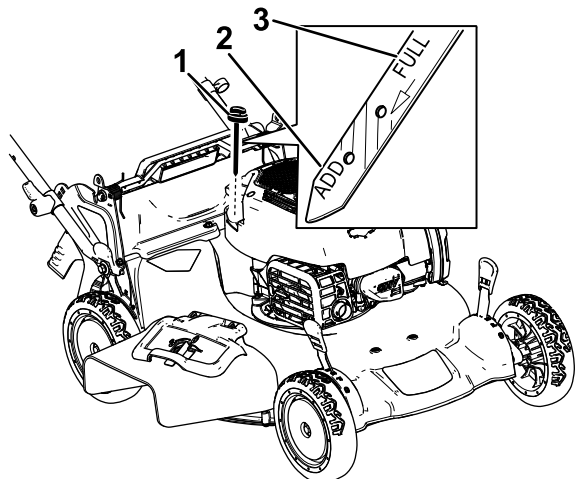
Figur 11

g230458

Kontrollera oljenivån i motorn

Serviceintervall: Varje användning eller dagligen

1. Flytta maskinen till ett plant underlag.
2. Lossa oljestickan genom att vrida locket moturs och dra stickan uppåt (Figur 12).



Figur 12

g187518

1. Oljesticka
2. Fyll på (Add)
3. Fullt (Full)

3. Torka av oljestickan med en ren trasa.
4. Sätt i oljestickan i oljepåfyllningsröret utan att skruva fast den och ta sedan ut stickan igen.
5. Läs av oljenivån på oljestickan (Figur 12).
 - Om oljestickan visar att oljenivån är för låg (Figur 12) fyller du försiktigt på lite renande olja av typen SAE 30 eller SAE 10W-30 i påfyllningsröret, väntar i tre minuter och upprepar steg 3 till 5 tills oljestickan visar korrekt nivå.
 - Om oljestickan visar att oljenivån är för hög (Figur 12) tappar du ut överflödiga olja tills oljestickan visar korrekt nivå. Se [Byta ut motorolja \(sida 23\)](#).

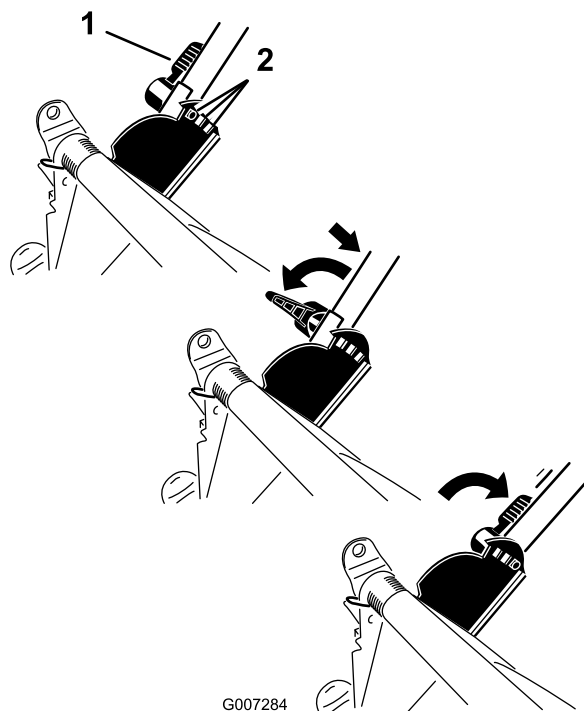
Viktigt: Om oljenivån i motorn är för låg eller för hög kan motorn skadas när du kör den.

6. Sätt tillbaka oljestickan i påfyllningsröret ordentligt.

Justera handtagets höjd

Du kan höja eller sänka handtaget till en för dig behaglig nivå.

Vrid på handtagsslåset, flytta handtaget till något av de tre lägena och lås fast det (Figur 13).



Figur 13

G007284

g007284

1. Handtagsslås
2. Handtagslägen

Justera klipphöjden

⚠ VARNING

Vid justering av klipphöjden kan du komma i kontakt med en roterande kniv, vilket kan leda till allvarliga skador.

- Stäng av motorn och vänta tills alla rörliga delar har stannat. Avlägsna knappen till den elektriska startmotorn (i förekommande fall).
- Stick inte in fingrarna under kåpan när du justerar klipphöjden.

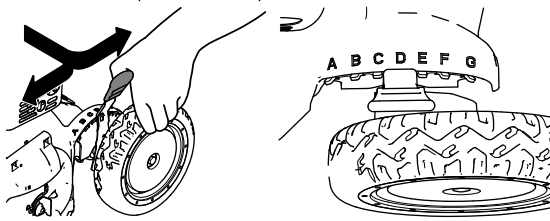
⚠ VAR FÖRSIKTIG

Om motorn har varit igång kan ljuddämparen vara het och orsaka brännskador.

Håll avstånd till den heta ljuddämparen.

Justera klipphöjden. Ställ in alla fyra hjulen till samma höjd. Information om hur du höjer och sänker maskinen finns i [Figur 14](#).

- A = 3 cm (1-1/4 inches)
 B = 4 cm (1-3/4 inches)
 C = 6 cm (2-1/4 inches)
 D = 7 cm (2-3/4 inches)
 E = 8 cm (3-1/4 inches)
 F = 10 cm (3-3/4 inches)
 G = 11 cm (4-1/4 inches)



Figur 14

g189041

Under arbetets gång

Säkerhet vid användning

Allmän säkerhet

- Använd lämpliga kläder, inklusive ögonskydd, långbyxor, halkfria och ordentliga skor samt hörselskydd. Sätt upp långt hår, knyt fast löst sittande klädesplagg och använd inte lösa smycken.
- Kör inte maskinen om du är sjuk, trött eller påverkad av alkohol eller läkemedel.
- Kniven är skarp – kontakt med kniven kan orsaka allvarliga personskador. Stäng av motorn, avlägsna knappen till den elektriska startmotorn (endast modeller med elstart) och vänta tills alla rörliga delar har stannat innan du lämnar förarplatsen.
- Motorn ska stängas av och kniven ska stanna inom tre sekunder när du släpper knivstyrstången. Om de inte stannar ska du genast sluta använda maskinen och kontakta en auktoriserad återförsäljare.
- Håll kringstående, i synnerhet små barn, borta från arbetsområdet. Stäng av maskinen om någon kommer i närheten av klippområdet.
- Titta alltid nedåt och bakom dig innan du kör maskinen bakåt.
- Använd endast maskinen när sikten och väderförhållandena är goda. Använd inte maskinen när det finns risk för blixtnedslag.
- Vått gräs och våta löv kan orsaka allvarliga skador om du halkar och rör vid kniven. Undvik att klippa under våta förhållanden.
- Var extra försiktig i närheten av skymda hörn, buskage, träd eller andra föremål som kan försämra sikten.
- Se upp för hål, rötter, ojämnheter, stenar och andra dolda risker. Ojämn terräng kan få maskinen

att välta eller göra att du tappar balansen eller fotfästet.

- Om du kör på något föremål eller om klipparen börjar vibrera ska du omedelbart stänga av motorn, ta ur nyckeln (i förekommande fall), vänta tills alla rörliga delar har stannat och ta bort tändkabeln från tändstiftet innan du kontrollerar om maskinen har skadats. Reparera alla skador innan du börjar köra maskinen igen.
- Stäng av motorn, avlägsna knappen till den elektriska startmotorn (endast modeller med elstart) och vänta tills alla rörliga delar har stannat innan du lämnar förarplatsen.
- Om motorn har varit igång kan ljuddämparen vara het och orsaka brännskador. Håll avstånd till den heta ljuddämparen.
- Kontrollera ofta om gräsutkastarens komponenter och utkastarrännan är slitna eller skadade och byt vid behov ut dem mot delar som rekommenderas av tillverkaren.
- Använd endast tillbehör och redskap som har godkänts av The Toro® Company.

Säkerhet på sluttningar

- Klipp alltid tvärgående över sluttningar, aldrig upp och ner. Var mycket försiktig när du svänger i sluttningar.
- Klipp inte i väldigt branta sluttningar. Dåligt fotfäste kan göra att du halkar och faller.
- Var försiktig när du klipper i närheten av stup, diken och flodbäddar.

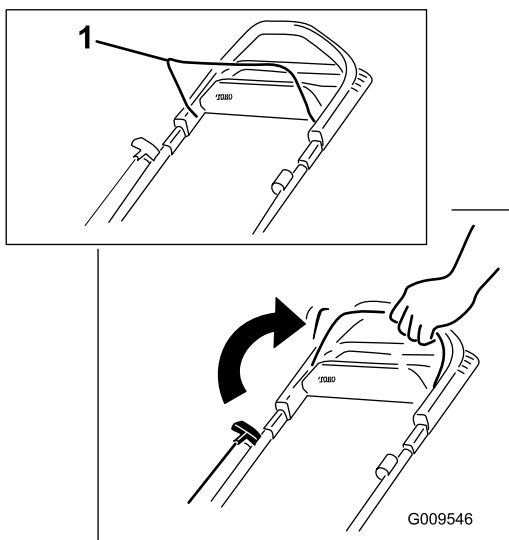
Starta motorn

Starta motorn med knappen till den elektriska startmotorn (i förekommande fall) eller med startsnörehandtaget.

Starta motorn med knappen till den elektriska startmotorn

Modeller med elstart

1. Håll knivstyrstången mot handtaget [Figur 15](#)).



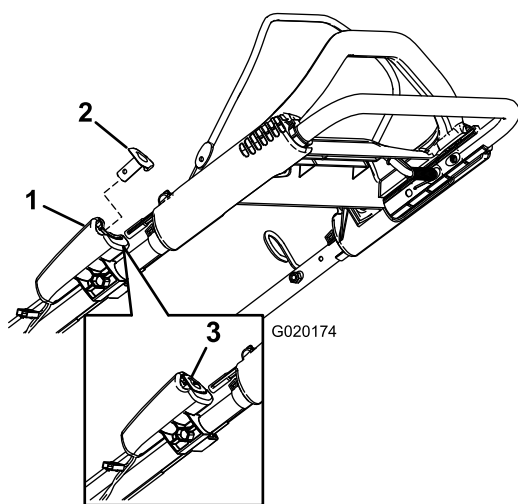
Figur 15

g009546

1. Knivstyrstång

2. Håll in knappen till den elektriska startmotorn tills motorn startar (Figur 16).

Obs: Om knappen till den elektriska startmotorn har avlägsnats ska du sätta in den i den elektriska startmotorn. Se Figur 16.



Figur 16

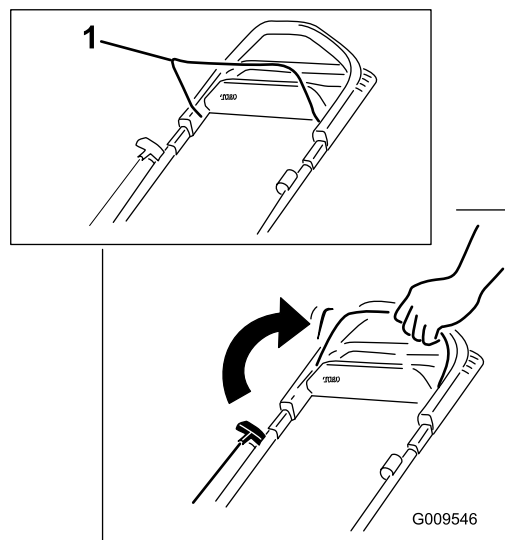
g020174

1. Elektrisk startmotor
2. Knapp till elektrisk startmotor
3. Knapp till elektrisk startmotor (monterad)

Obs: Kontakta en auktoriserad återförsäljare om maskinen fortfarande inte startar efter flera försök.

Starta motorn med startsnöre-handtaget

1. Håll knivstyrstången mot handtaget (Figur 17).

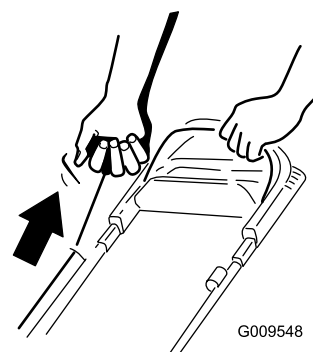


Figur 17

g009546

1. Knivstyrstång

2. Dra i startsnörehandtaget (Figur 18).



Figur 18

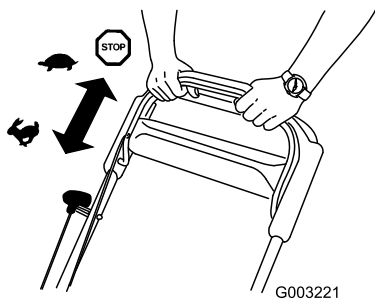
g009548

Obs: Dra lätt i starthandtaget tills du känner motstånd och dra sedan kraftigt (Figur 18). Låt snöret sakta gå tillbaka till handtaget.

Obs: Kontakta en auktoriserad återförsäljare om maskinen fortfarande inte startar efter flera försök.

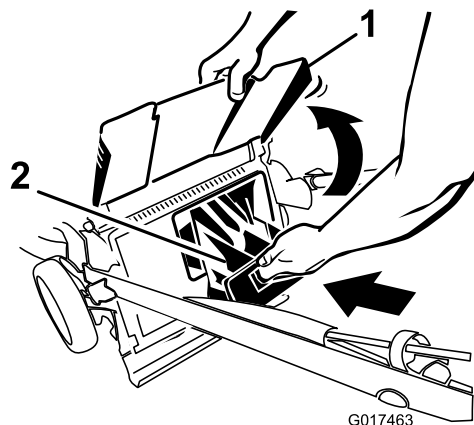
Använda självdrivningen

När du ska köra med drivning går du helt enkelt rakt fram med händerna på det övre handtaget och armbågarna längs sidorna. Maskinen håller automatiskt samma tempo som du (Figur 19).



Figur 19

G003221



Figur 20

G017463

1. Bakre lucka
2. Plugg på baksidan

Obs: Om maskinen inte rullar bakåt av sig själv efter självdrivning ska du stanna, hålla händerna stilla och låta maskinen rulla några centimeter framåt så att drivhjulet kopplas ur. Du kan även försöka att sträcka in handen till metallhandtaget precis under det övre handtaget och skjuta maskinen några centimeter framåt. Om maskinen fortfarande inte rullar bakåt med lätthet kontakter du en auktoriserad återförsäljare.

Stänga av motorn

Serviceintervall: Varje användning eller dagligen

Stäng av motorn genom att släppa knivstyrstången.

Obs: Ta i förekommande fall bort knappen till den elektriska startmotorn varje gång du lämnar maskinen.

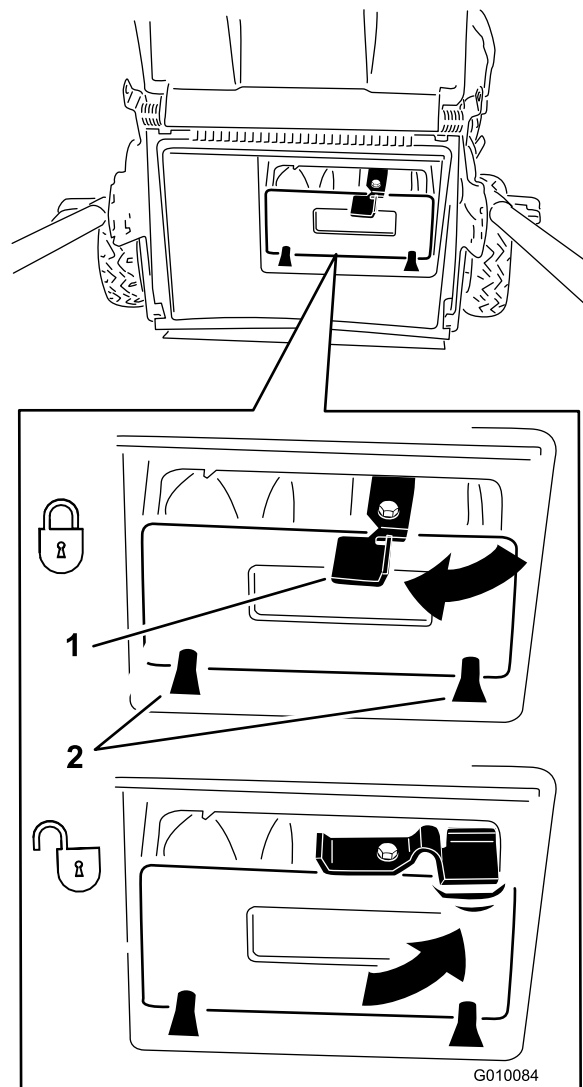
Viktigt: Motorn ska stängas av och kniven ska stanna inom tre sekunder när du släpper knivstyrstången. Om de inte stannar slutar du genast att använda maskinen och kontakter en auktoriserad återförsäljare.

Återvinna klippet

Din gräsklippare levereras färdig för att kunna återvinna gräs och lövklipp tillbaka ned i gräsmattan.

Ta bort sidoutkastarriktaren om den är monterad på maskinen och lås fast sidoutkastarluckan. Se [Ta bort sidoutkastarriktaren \(sida 18\)](#) innan du återvinner klippet.

Viktigt: Kontrollera att pluggen på baksidan har spärrats ordentligt. Spärra pluggen genom att lyfta upp den bakre luckan ([Figur 20](#)), trycka in pluggen ordentligt tills den snäpper fast bakom flikarna och vrida spaken på pluggen åt vänster ([Figur 21](#)).



Figur 21

G010084

1. Spak
2. Flikar

Obs: Lossa pluggen på baksidan genom att vrida spaken på pluggen åt höger ([Figur 21](#)).

Samla upp klippet

Använd gräsuppsamlaren när du vill samla upp gräs- och lövklipp från gräsmattan.

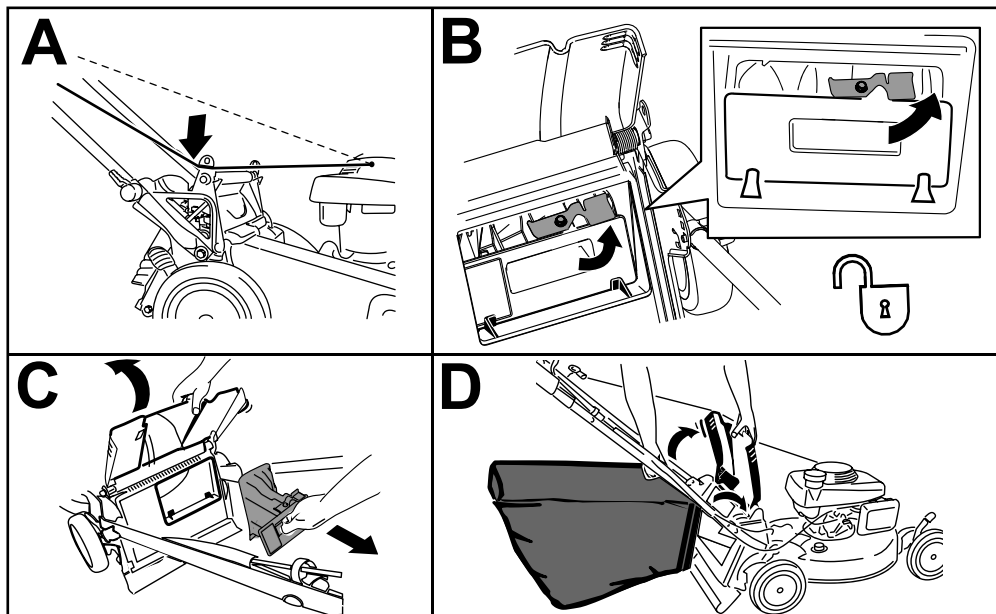
Ta bort sidoutkastaren om den är monterad på maskinen och lås fast sidoutkastarriktaren. Se [Ta bort sidoutkastarriktaren \(sida 18\)](#).

Montera gräsuppsamlaren

1. För in startsnöret längs den nedre styrningen (A i [Figur 22](#)).

Obs: Startsnöret åker ur den nedre styrningen när du drar i handtaget.

2. Höj och håll upp den bakre gräsriktaren och dra ut den bakre pluggen (B i [Figur 22](#)).
3. Dra ut den bakre pluggen (C i [Figur 22](#)).
4. Häng gräsuppsamlarens övre framkant på gräsuppsamlarstiften i skårorna på handtagsfästena (D i [Figur 22](#)).
5. Sänk ned den bakre gräsriktaren igen.



Figur 22

g231915

Ta bort gräsuppsamlaren

1. För in startsnöret längs den nedre styrningen (A i [Figur 23](#)).

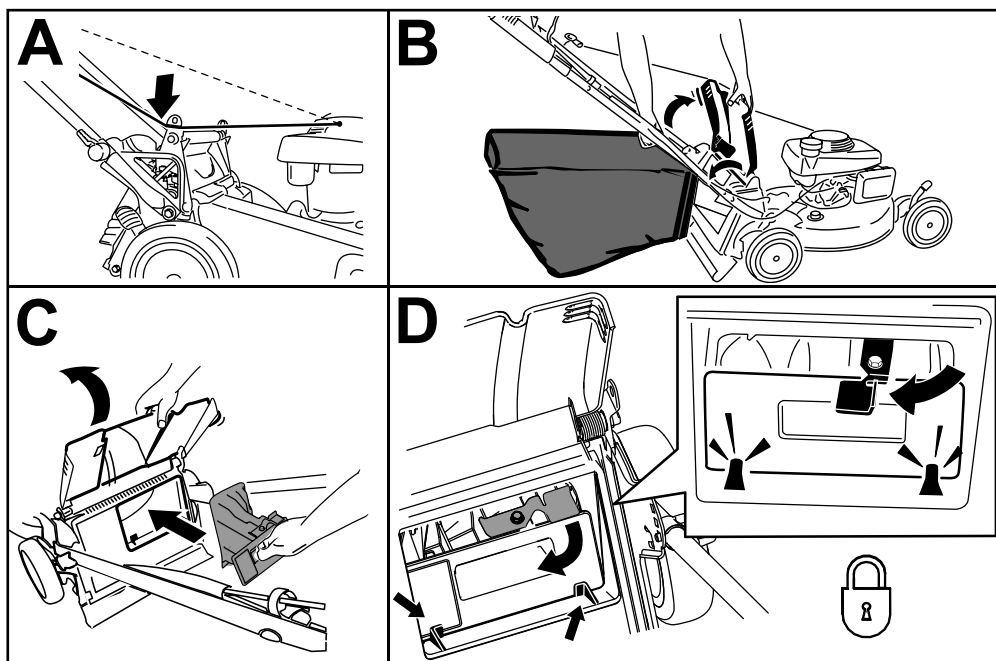
Obs: Startsnöret åker ur den nedre styrningen när du drar i handtaget.

2. Höj och håll upp den bakre gräsriktaren och lyft upp gräsuppsamlaren i handtaget och lyft av den från skårorna på handtagsfästena (B i [Figur 23](#)).
3. Sätt i den bakre pluggen (C i [Figur 23](#)).

Viktigt: Kontrollera att den bakre pluggen är ordentligt fäst. Lås fast pluggen genom att trycka in den ordentligt tills den snäpper på plats bakom flikarna och vrid spaken på pluggen åt vänster (D i [Figur 23](#)).

Obs: Lossa på pluggen genom att vrida spaken på pluggen åt höger.

4. Sänk ned den bakre gräsriktaren.



Figur 23

g231916

Använda utkastaren för klippet

Använd sidoutkastaren eller den bakre utkastaren för klippet när du klipper mycket högt gräs.

⚠ VARNING

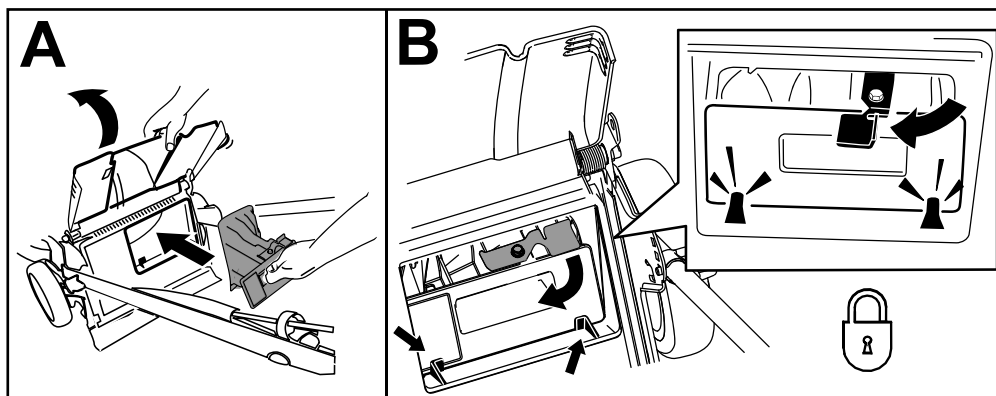
Kniven är skarp – kontakt med kniven kan orsaka allvarliga personskador.

Stäng av motorn och vänta tills alla rörliga delar har stannat innan du lämnar förarplatsen.

Använda sidoutkastaren för klippet

Om gräsuppsamlaren har monterats på maskinen så tar du bort den och för in pluggen på baksidan enligt [Ta bort gräsuppsamlaren \(sida 16\)](#).

Viktigt: Kontrollera att pluggen på baksidan har spärrats ordentligt. Lås fast pluggen genom att lyfta upp den bakre gräsriktaren ([Figur 24](#)), trycka in pluggen ordentligt tills den snäpper på plats bakom flikarna och vrida spaken på pluggen åt vänster ([Figur 24](#)).



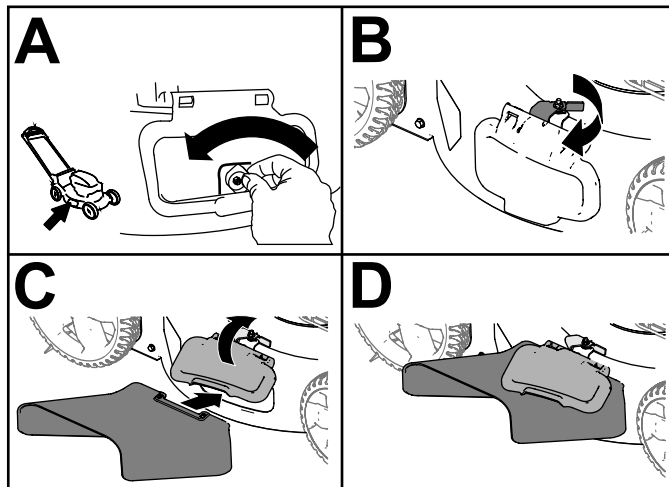
Figur 24

g231918

Obs: Lossa på pluggen genom att vrida spaken på pluggen åt höger.

Montera sidoutkastaren

Lås upp, lossa och lyft upp sidoriktaren och montera sidoutkastaren ([Figur 25](#)).



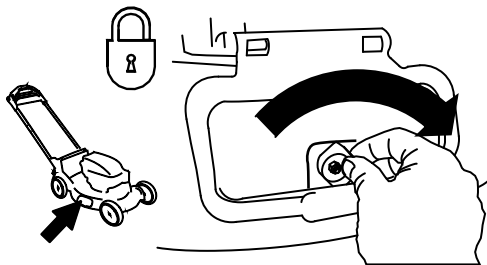
Figur 25

g236532

Ta bort sidoutkastarriktaren

Om du vill ta bort sidoutkastaren ska du genomföra stegen ovan i omvänd ordning, lyfta upp sidoriktaren, ta bort sidoutkastaren och sänka ned sidoutkastarriktaren.

Viktigt: Lås fast sidoutkastarriktaren när du har stängt den ([Figur 26](#)).



Figur 26

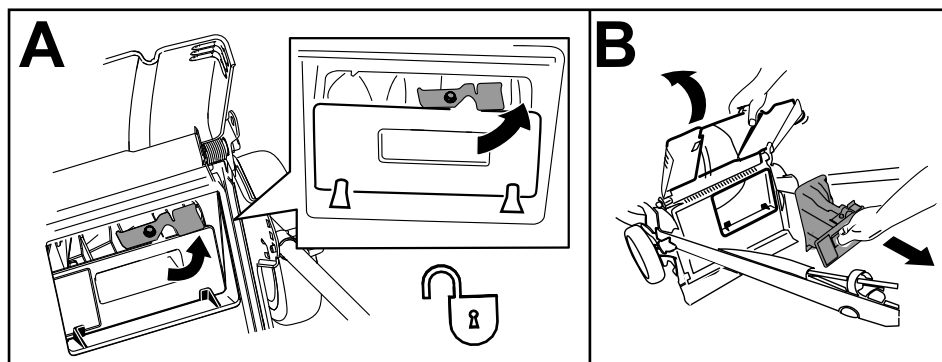
g231921

Använda den bakre utkastaren för klippet

Ta bort uppsamlaren om den sitter på maskinen, se [Ta bort gräsuppsamlaren \(sida 16\)](#).

Ta bort sidoutkastaren om den är monterad på maskinen och lås fast sidoutkastarriktaren. Se [Ta bort sidoutkastarriktaren \(sida 18\)](#).

1. Höj och håll upp den bakre gräsriktaren.
2. Lossa den bakre utkastarpluggen (A i [Figur 27](#)).
3. Dra ut den bakre utkastarpluggen (B i [Figur 27](#)).



Figur 27

g231932

Arbetstips

Allmänna klipptips

- Inspektera området där maskinen ska användas och ta bort föremål som maskinen kan slunga omkring.
- Undvik att låta kniven gå emot massiva objekt. Kör aldrig avsiktligt över ett föremål.
- Stäng omedelbart av motorn om du kör på något föremål eller om maskinen börjar vibrera. Lossa tändkabeln från tändstiftet, ta i förekommande fall bort knappen till den elektriska startmotorn och kontrollera noga om maskinen har skadats.
- Montera en ny kniv när klippssäsongen börjar för att garanterat få bästa resultat.
- Byt efter behov ut kniven mot en Toro-originalkniv.

Klippa gräs

- Klipp endast cirka en tredjedel av grässtrået åt gången. Klipp inte med en inställning som är lägre än 51 mm, såvida inte gräset är glest eller det är sent på hösten då gräset växer långsammare.
- Om du klipper gräs som är mer än 15 cm högt kan det vara bra att först klippa med den högsta klipphöjdsinställningen och gå sakta, och sedan klippa en gång till med en lägre klipphöjd för att få bästa klippresultat. Om gräset är för högt kan klipparen täppas igen och det kan leda till motorstopp.
- Vått gräs och våta löv har en tendens att klumpas ihop på marken, vilket kan leda till motorstopp eller till att klipparen täpps igen. Undvik att klippa under våta förhållanden.
- Tänk på brandfaran vid mycket torra förhållanden, följ alla lokala brandvarningar och håll maskinen ren från torrt gräs och löv.

- Byta klippriktning. Det underlättar fördelningen av det klippta gräset vilket ger en jämn gödning.
- Försök med en eller flera av åtgärderna nedan om du inte är nöjd med klippresultatet:
 - Byt ut kniven eller låt slipa den.
 - Gå saktare när du klipper.
 - Hög gräsklipparens klipphöjdsinställning.
 - Klipp gräset oftare.
 - Överlappa klippsvepingarna istället för att klippa en hel svepning varje gång.

Klippa löv

- Efter avslutad klippning bör halva gräsmattan synas genom täcket av sönderskurna löv. Det kan vara nödvändigt att gå över löven mer än en gång.
- Om lövtäcket på gräsmattan är högre än 13 cm klipper du först på en högre klipphöjd och sedan igen på önskad klipphöjd.
- Sänk klippastigheten om gräsklipparen inte skär löven tillräckligt fint.

Efter körning

Säkerhet efter användning

Allmän säkerhet

- Ta bort gräs och skräp från maskinen för att förebygga brand. Torka upp eventuellt olje- eller bränslespill.
- Låt motorn svalna innan du ställer undan maskinen i ett slutet utrymme.
- Förvara aldrig maskinen eller bränslebehållaren i närheten av en öppen låga, gnista eller ett kontrolljus, som t.ex. nära en varmvattenberedare eller någon annan anordning.

Säkerhet vid transport

- Ta i förekommande fall bort knappen till den elektriska startmotorn innan maskinen ska transporteras.
- Var försiktig när du lastar på eller av maskinen.
- Se till att maskinen inte kan rulla.

Rengöra under maskinen

Serviceintervall: Varje användning eller dagligen

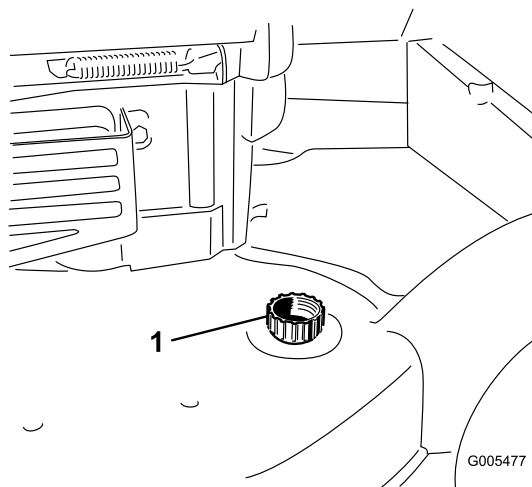
⚠ VARNING

Det kan lossna material från under maskinen.

- Använd ögonskydd.
- Stå kvar i kör läget (bakom handtaget) med motorn igång.
- Håll kringstående på avstånd.

För bästa resultat bör du rengöra maskinen så snart som möjligt när du har slutat att klippa.

1. Sänk maskinen till den lägsta klipphöjdsinställningen. Se [Justera klipphöjden \(sida 12\)](#).
2. Flytta maskinen till ett plant underlag.
3. Skölj området under den bakre luckan (om tillämpligt) där klippet passerar från maskinens undersida till gräsuppsamlaren.
4. Anslut en trädgårdsslang, som är ansluten till en vattenkälla, till tvättanslutningen ([Figur 28](#)).



Figur 28

1. Tvättanslutning

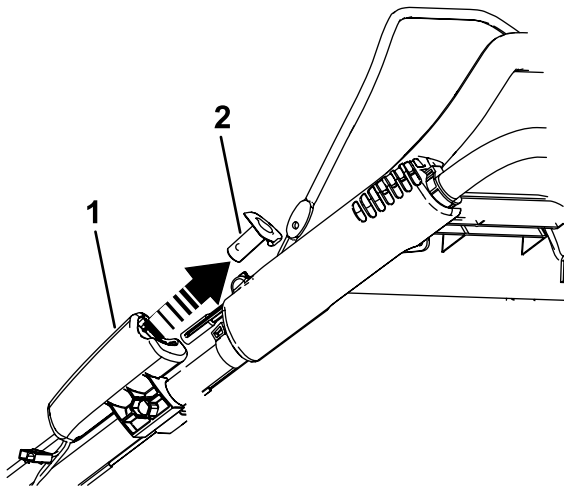
5. Vrid på vattnet.
6. Starta motorn och låt den gå tills det inte längre kommer ut något gräsklipp från undersidan av maskinen.
7. Stäng av motorn.
8. Stäng av vattnet och koppla bort trädgårdsslangen från maskinen.
9. Kör motorn i några minuter för att låta undersidan av maskinen torka.
10. Stäng av motorn och låt den svalna.

Fälla ned handtaget

⚠ VARNING

Om du fäller upp eller ned handtaget på fel sätt kan detta skada kablar och leda till ett farligt driftstillstånd.

- Skada inte kablarna när du fäller upp och ned handtaget.
 - Kontakta en auktoriserad återförsäljare om en kabel skadas.
1. Avlägsna knappen till den elektriska startmotorn enligt [Figur 29](#) (endast modeller med elstart).



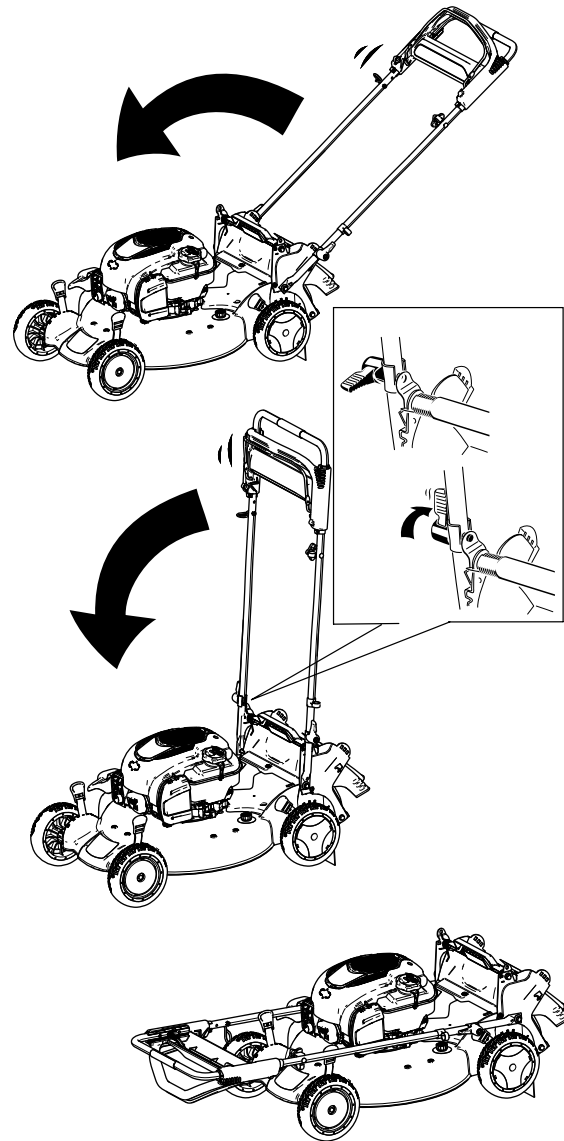
Figur 29

g186627

1. Elektrisk startmotor
2. Knapp till elektrisk startmotor

2. För handtaget framåt (Figur 30).

Viktigt: För kablarna längs utsidan av handtagsvreden samtidigt som du fäller ned det övre handtaget.



Figur 30

g187601

3. Läs mer om att fälla upp handtaget i [1 Montera och fälla upp handtaget \(sida 6\)](#).

Underhåll

Rekommenderat underhåll

Underhållsintervall	Underhållsförfarande
Varje användning eller dagligen	<ul style="list-style-type: none">• Kontrollera oljenivån i motorn.• Kontrollera att motorn stängs av inom tre sekunder efter det att knivstyrstången släpps.• Rensa bort gräsclipp och smuts från maskinens undersida.
Var 25:e timme	<ul style="list-style-type: none">• Serva luftfiltret. Serva det oftare vid dammiga arbetsförhållanden.• Ladda batteriet (i förekommande fall) i 24 timmar.• Smörj de bakre kugghjulen.
Årligen	<ul style="list-style-type: none">• Byt ut luftfiltret. Byt ut det oftare vid dammiga arbetsförhållanden.• Byt oljan i motorn.• Byt ut kniven eller låt slipa den (oftare om kniven snabbt blir slö).• Rengör motorn genom att ta bort smuts och skräp från ovasidan och sidorna. Rengör den oftare vid dammiga arbetsförhållanden.
Årligen eller före förvaring	<ul style="list-style-type: none">• Töm bränsletanken innan reparation enligt anvisningarna och innan årlig förvaring.

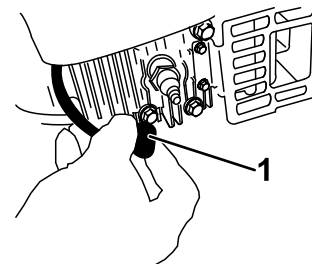
Viktigt: Ytterligare information om underhållsrutiner finns i bruksanvisningen till motorn.

Säkerhet vid underhåll

- Lossa tändkabeln från tändstiftet och avlägsna knappen till den elektriska startmotorn innan du utför något underhåll.
- Använd handskar och ögonskydd när du servar maskinen.
- Kniven är skarp – kontakt med kniven kan orsaka allvarliga personskador. Använd handskar när du servar kniven. Reparera eller ändra inte kniven/knivarna.
- Mixtra aldrig med säkerhetsbrytarna. Kontrollera regelbundet att de fungerar som de ska.
- Bränslet kan läcka ut när man tippar maskinen. Bränslet är brandfarligt, explosivt och kan orsaka personskador. Kör motorn tills tanken är tom eller töm tanken på bensin med en handpump; sug aldrig ut med en hävert.
- Använd endast originalreservdelar och tillbehör från Toro för att garantera optimal prestanda och fortlöpande säkerhet för produkten. Det kan vara farligt att använda reservdelar och tillbehör från andra tillverkare och det kan göra produktgarantin ogiltig.

Underhållsförberedelser

1. Stäng av motorn, ta i förekommande fall bort knappen till den elektriska startmotorn och vänta tills alla rörliga delar har stannat.
2. Lossa tändkabeln från tändstiftet (Figur 31).



Figur 31

g226990

1. Tändkabel

3. Anslut tändkabeln till tändstiftet efter att du utfört underhåll.

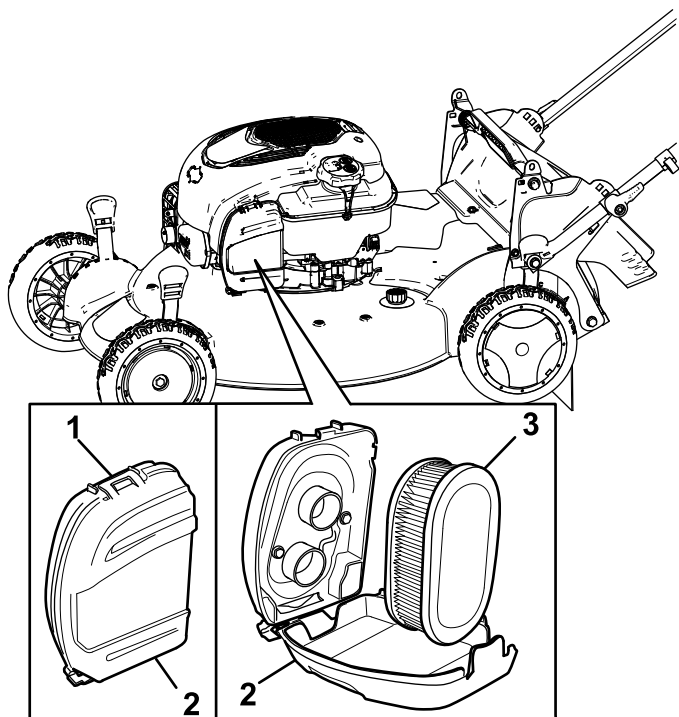
Viktigt: Kör motorn som vanligt tills bränsletanken är tom innan du tippar maskinen för att byta olja eller kniv. Använd en handpump för att avlägsna bränslet om du måste tippa maskinen innan bränslet har tagit slut. Tippa alltid maskinen på sidan med oljestickan nedåt.

Serva luftfiltret

Serviceintervall: Var 25:e timme

Årligen

1. Öppna klämman överst på luftfilterkåpan (Figur 32).



Figur 32

g187602

1. Klämman
2. Luftfilterkåpa
3. Luftfilter

2. Ta bort luftfiltret (Figur 32).
3. Kontrollera luftfiltret.

Obs: Byt ut filtret mot ett nytt om det är mycket smutsigt. Annars kan du knacka filtret försiktigt mot en hård yta för att lossa på skräpet.

4. Sätt tillbaka luftfiltret.
5. Montera luftfilterkåpan med hjälp av klämman.

Byta ut motoroljan

Serviceintervall: Årligen

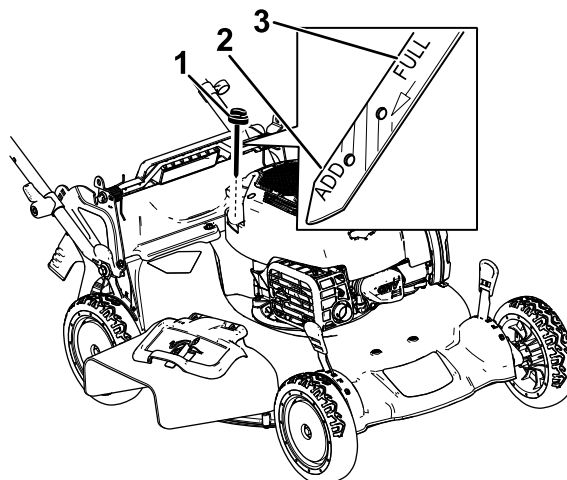
Det är inte ett krav att byta motorolja, men om du vill byta den ska du följa nedanstående anvisningar.

Obs: Kör motorn i några minuter före oljebytet för att värma oljan. Varm olja rinner lättare och för med sig mer föroreningar.

Motoroljespecifikationer

Motoroljevolymp	0,44 liter
Oljeviskositet	SAE 30 eller SAE 10W-30 (renande olja)
API-klassificering	SJ eller högre

1. Flytta maskinen till ett plant underlag.
2. Se [Underhållsförberedelser](#) (sida 22).
3. Lossa oljestickan genom att vrida locket moturs och dra stickan uppåt (Figur 33).

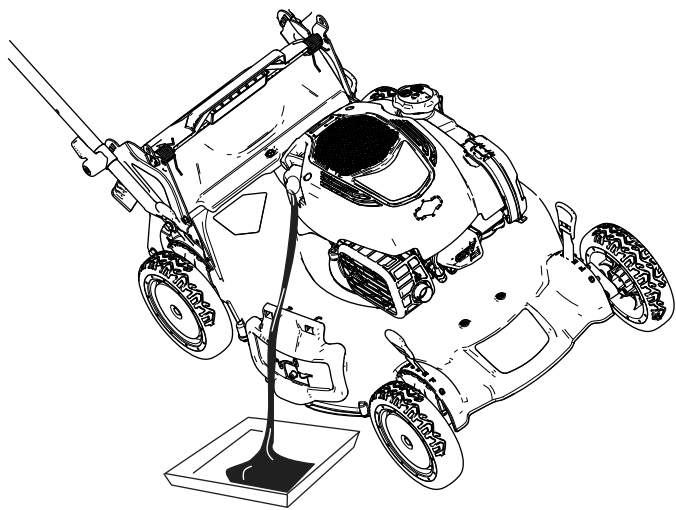


Figur 33

g187518

1. Oljesticka
2. Fyll på (Add)
3. Fullt (Full)

4. Tippa maskinen på sidan (med luftfiltret uppåt) för att tömma ut den gamla oljan från påfyllningsröret (Figur 34).



Figur 34

g187603

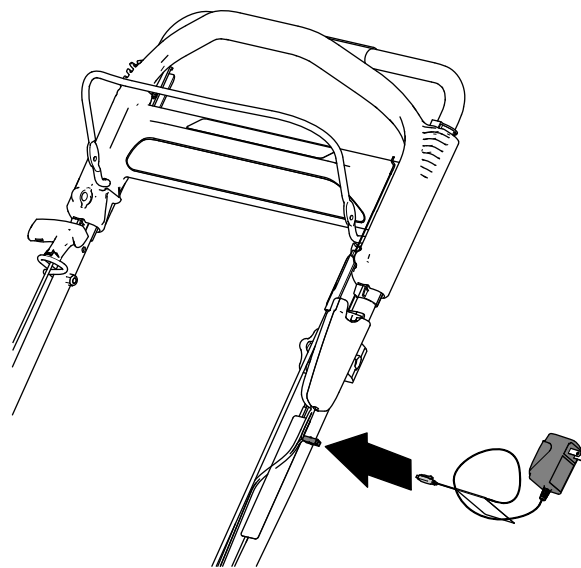
Ladda batteriet

Modeller med elstart

Serviceintervall: Var 25:e timme

Ladda batteriet i 24 timmar den första gången och därefter en gång per månad (efter var 25:e start) eller vid behov. Använd alltid laddaren i ett skyddat utrymme och ladda batteriet i rumstemperatur (22 °C) om möjligt.

1. Anslut laddaren till kablaget nedanför knappen till den elektriska startmotorn (Figur 35).



Figur 35

g189390

5. När du har tömt ur oljan återställer du maskinen till arbetsläget.
6. Fyll långsamt oljepåfyllningsröret med cirka tre fjärdedelar av den olja som ryms i motorn.
7. Vänta i tre minuter tills oljan har lagt sig i motorn.
8. Torka av oljestickan med en ren trasa.
9. Sätt oljestickan i oljepåfyllningsröret och ta sedan ut den.
10. Läs av oljenivån på oljestickan (Figur 33).
 - Om oljestickan visar att oljenivån är för låg fyller du försiktigt på lite olja i påfyllningsröret, väntar i tre minuter och upprepar steg 8 till 10 tills oljestickan visar korrekt nivå.
 - Om oljestickan visar att oljenivån är för hög tappar du ut överflödiga olja tills oljestickan visar korrekt nivå.

Viktigt: Om oljenivån i motorn är för låg eller för hög kan motorn skadas när du kör den.

11. Sätt tillbaka oljestickan i påfyllningsröret ordentligt.
12. Lämna in oljan på godkänd återvinningsstation.

2. Sätt i laddaren i ett vägguttag.

Obs: När blybatteriet inte längre går att ladda ska det återvinnas eller kasseras enligt lokala bestämmelser.

Obs: Batteriladdaren har eventuellt lysdioder i två färger som anger följande laddningsstatus:

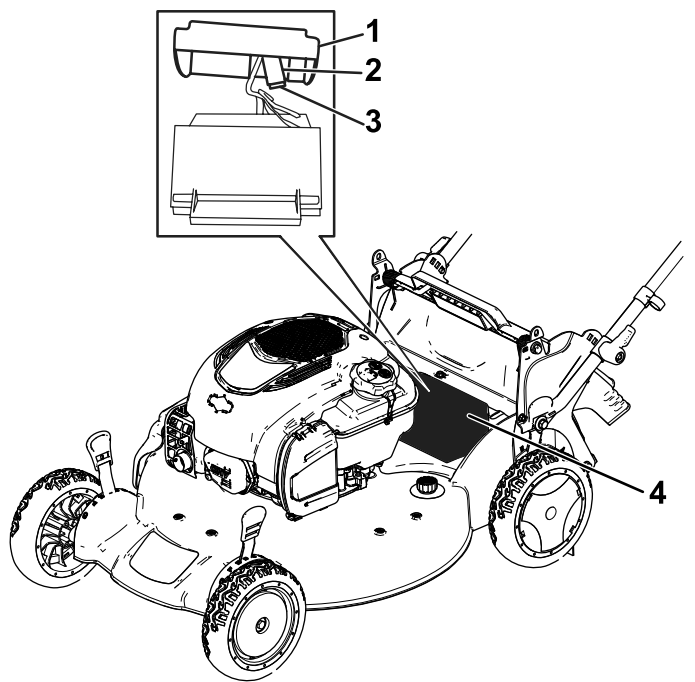
- Rött visar att laddaren håller på att ladda batteriet.
- Grönt visar att laddaren är fulladdad eller att den har kopplats bort från batteriet.
- En blinkande lampa som växlar mellan rött och grönt visar att batteriet är nästan fulladdat. Det läget visas bara i några minuter tills batteriet är fulladdat.

Byta ut säkringen

Endast modeller med elstart

Om batteriet inte laddar eller motorn inte fungerar med den elektriska startmotorn kan säkringen ha gått. Byt ut den mot en 40 A-instickssäkring.

1. Ta bort batterifackshöljet (Figur 36).
2. Dra ut batteriet och leta reda på säkringen (Figur 36).
3. Byt säkringen i hållaren (Figur 36).



Figur 36

g187604

- | | |
|---------------------|----------------|
| 1. Kåpa | 3. Säkring |
| 2. Säkringshållaren | 4. Batterifack |

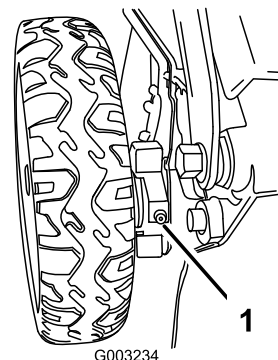
Obs: Maskinen levereras med en reservsäkring i batterifacket.

4. Montera kåpan över batterifacket (Figur 36).

Smörja kugghjulen

Serviceintervall: Var 25:e timme

1. Torka av smörjnipplarna precis innanför bakhjulen med en ren trasa (Figur 37).



Figur 37

g003234

1. Smörjnippel

2. Sätt fast en fettspruta på varje nippel och pumpa försiktigt två eller tre gånger med fett på litiumbas nr 2.

Byta ut kniven

Serviceintervall: Årligen

Viktigt: För att montera kniven korrekt behöver du en momentnyckel. Om du inte har någon momentnyckel eller inte vill utföra den här proceduren kontaktar du en auktoriserad återförsäljare.

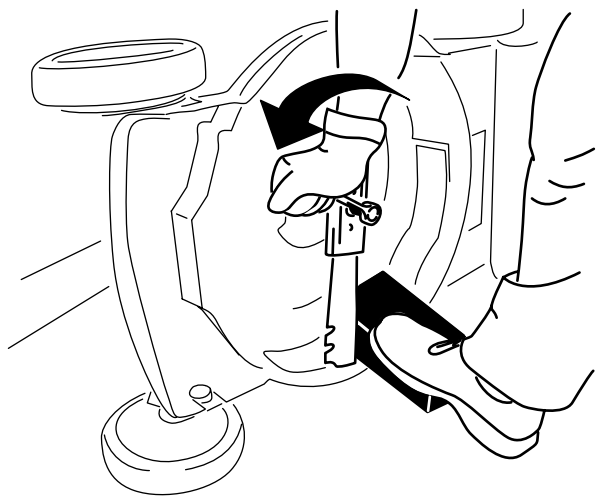
Kontrollera kniven varje gång bränslet tar slut. Byt omedelbart ut kniven om den är skadad eller sönder. Byt ut kniven eller låt slipa och balansera den om bladet är slött eller repigt.

⚠ VARNING

Kniven är skarp – kontakt med kniven kan orsaka allvarliga personskador.

Använd handskar då du handskas med kniven.

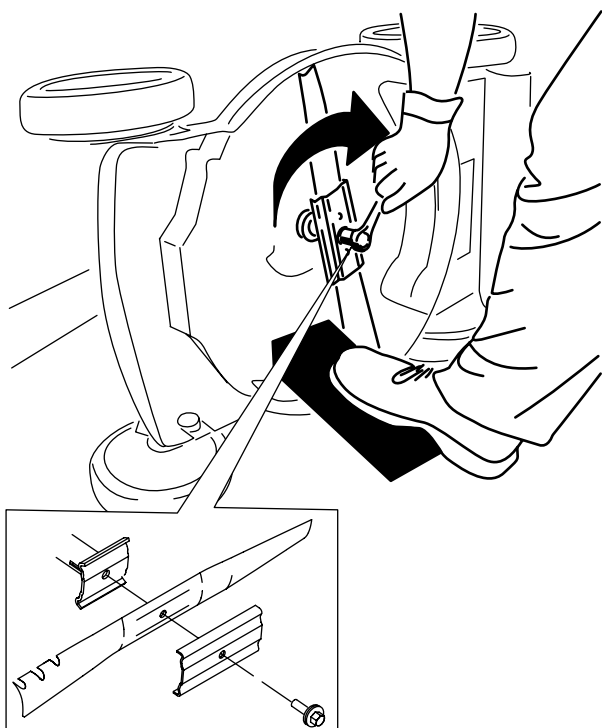
1. Se Underhållsförberedelser (sida 22).
2. Lägg klipparen på sidan med luftfiltret uppåt.
3. Håll kniven stilla med hjälp av en tråkloss (Figur 38).



Figur 38

g231389

4. Ta bort kniven och spara alla monteringsdelar (Figur 38).
5. Sätt fast den nya kniven och alla monteringsdelar (Figur 39).



Figur 39

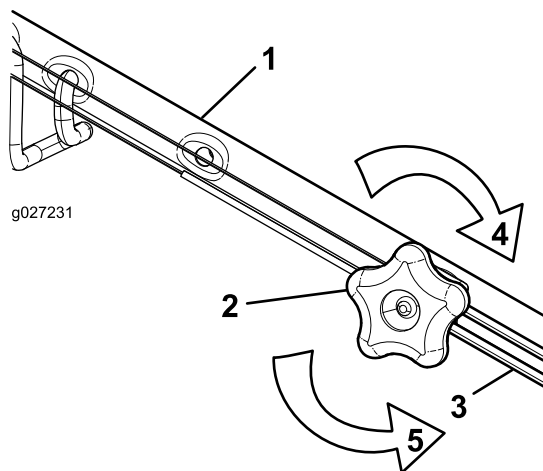
g231390

håller fast kniven med en tråkloss. Det är mycket svårt att dra åt skruven för mycket.

Justera självdrivningen

Om du monterar en ny drivkabel eller om självdrivningen inte är korrekt inställd kan du justera den.

1. Vrid justeringsvredet moturs för att lossa kabeljusteringen (Figur 40).



g027231

g027231

Figur 40

- | | |
|---------------------------|---|
| 1. Handtag (vänster sida) | 4. Vrid vredet medurs för att dra åt justeringen. |
| 2. Justeringsvred | 5. Vrid vredet moturs för att lossa justeringen. |
| 3. Självdrivningskabel | |

2. Justera kabelspänningen (Figur 40) genom att dra den tillbaka eller trycka den framåt och sedan hålla den i det läget.

Obs: Tryck kabeln mot motorn för att öka drivkraften och dra kabeln bort från motorn för att minska drivkraften.

3. Vrid justeringsvredet medurs för att dra åt kabeljusteringen.

Obs: Dra åt handtagsvreden ordentligt för hand.

Viktigt: Låt knivens böjda del peka mot klipparkåpan.

6. Använd en momentnyckel för att dra åt knivskruven till 82 N·m.

Viktigt: En skruv åtdragen till ett moment på 82 N·m är mycket hårt åtdragen. Lägg din tyngd på spärrhaken eller skiftnyckeln och dra åt skruven ordentligt, samtidigt som du

Förvaring

Förvara maskinen i ett svalt, rent och torrt utrymme.

Förbereda maskinen för förvaring

1. När du ska fylla på bränsle för sista gången på året ska du tillsätta en stabiliserare (t.ex. Toro Premium Fuel Treatment) i bränslet.
2. Kassera oanvänt bränsle på lämpligt sätt. Lämna in bränslespill till återvinning eller använd det i bilen.

Obs: Gammalt bränsle i bränsletanken är den vanligaste orsaken till att det är svårt att starta gräsklipparen. Lagra inte bränsle utan stabiliserare längre än 30 dagar och lagra inte bränsle med stabiliserare längre än 90 dagar.

3. Kör maskinen tills motorn stängs av på grund av bränslestopp.
4. Starta motorn igen och kör tills den stängs av. När du inte kan starta motorn längre är den tillräckligt torr.
5. Lossa tändkabeln från tändstiftet och anslut kabeln till kabelhållaren (i förekommande fall) och ta bort knappen till den elektriska startmotorn (i förekommande fall).
6. Ta bort tändstiftet, tillsätt 30 ml motorolja genom tändstiftshålet och dra sakta i startsnöret flera gånger för att fördela oljan i cylindern. Detta förhindrar att cylindern rostar när maskinen inte används.
7. Montera tändstiftet löst.
8. Dra åt alla muttrar, bultar och skruvar.
9. **Endast modeller med elstart:** Ladda batteriet i 24 timmar, koppla sedan ur batteriladdaren och förvara maskinen i ett uppvärmt utrymme. Om du måste förvara maskinen i ett uppvärmt utrymme måste du ladda batteriet var 90:e dag. Se [Ladda batteriet \(sida 24\)](#).

Ta klipparen ur förvaring

1. **Endast modeller med elstart:** Ladda batteriet i 24 timmar, se [Ladda batteriet \(sida 24\)](#).
2. Kontrollera och dra åt alla fästelement.
3. Ta bort tändstiftet och dra runt motorn hastigt genom att dra i startsnörets handtag för att blåsa bort överflödiga olja från cylindern.
4. Montera tändstiftet och dra åt det med en momentnyckel till 20 N·m.
5. Utför tillämpligt underhåll, se [Underhåll \(sida 22\)](#).
6. Kontrollera motoroljenivån, se [Kontrollera oljenivån i motorn \(sida 11\)](#).
7. Fyll på färsk bensin i bränsletanken enligt [Fylla på bränsletanken \(sida 11\)](#).
8. Anslut tändkabeln till tändstiftet.

Europeiskt sekretessmeddelande

Uppgifter som Toro registrerar

Toro Warranty Company (Toro) respekterar din integritet. För att kunna behandla dina garantianspråk och kontakta dig i händelse av att en produkt måste återkallas ber vi dig att uppges vissa personuppgifter, antingen direkt eller via din lokala Toro-återförsäljare.

Toros garantisystem körs på servrar som finns i USA där sekretesslagarna kanske inte ger samma skydd som i ditt land.

GENOM ATT UPPGE DINA PERSONUPPGIFTER TILL OSS SAMTYCKER DU TILL ATT DE BEHANDLAS SÅ SOM BESKRIVS I DET HÄR SEKRETESSMEDDELANDET.

Så här använder Toro informationen

Toro kan använda dina personuppgifter för att behandla garantianspråk och för att kontakta dig i händelse av att en produkt återkallas. Toro kan vidarebefordra uppgifterna till sina dotterbolag, återförsäljare eller andra affärspartners i samband med någon av dessa aktiviteter. Vi säljer inte dina personuppgifter till något annat företag. Vi förbehåller oss rätten att vidarebefordra personuppgifter i syfte att efterleva tillämpliga lagar och uppfylla förfrågningar från vederbörliga myndigheter, administrera system på rätt sätt eller för vår egen eller andra användares säkerhet.

Så här sparas dina personuppgifter

Vi sparar dina personuppgifter så länge vi behöver dem för det syfte de ursprungligen registrerades för, av andra legitima skäl (t.ex. för att följa föreskrifter) eller så länge som krävs enligt tillämplig lag.

Toros engagemang för att skydda dina personuppgifter

Vi vidtar skäliga försiktighetsåtgärder för att skydda dina personuppgifter. Vi vidtar också åtgärder för att bibehålla personuppgifternas aktuella status så att de är korrekta.

Åtkomst till och korrigerings av din personliga information

Om du vill granska eller korrigera dina personuppgifter ska du kontakta oss via e-post på legal@toro.com.

Konsumenträtt i Australien

Australiensiska kunder hittar information rörande australiensisk konsumenträtt inuti förpackningen eller hos den lokala Toro-återförsäljaren.