



53 cm Super Recycler® gazonmaaier

Modelnr.: 20792—Serienr.: 401000000 en hoger

Modelnr.: 20797—Serienr.: 401000000 en hoger

Gebruikershandleiding

Inleiding

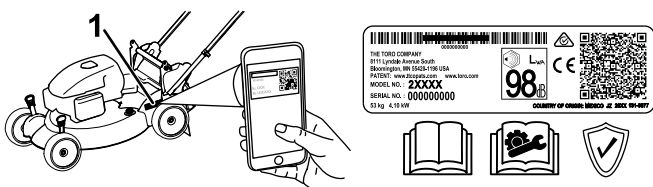
Deze loopmaaier met draaiende messen is bedoeld voor gebruik door particulieren. De machine is voornamelijk ontworpen voor het maaien van gras op goed onderhouden particuliere gazons. De machine is niet ontworpen voor het maaien van struikgewas of voor gebruik in de landbouw.

Lees deze informatie zorgvuldig door, zodat u weet hoe u de machine op de juiste wijze moet gebruiken en onderhouden en om letsel en schade aan de machine te voorkomen. U bent verantwoordelijk voor het juiste en veilige gebruik van de machine.

U kunt rechtstreeks contact opnemen met Toro via www.Toro.com voor informatie over producten en accessoires, om een dealer te vinden of om uw product te registreren.

Als u service, originele Toro onderdelen of aanvullende informatie nodig hebt, kunt u contact opnemen met een erkende servicedealer of met de klantenservice van Toro. U dient hierbij altijd het modelnummer en het serienummer van het product te vermelden. De locatie van het plaatje met het modelnummer en het serienummer van het product is aangegeven op [Figuur 1](#). U kunt de nummers noteren in de ruimte hieronder.

Belangrijk: U kunt met uw mobiel apparaat de QR-code op het plaatje met het serienummer (indien aanwezig) scannen om toegang te krijgen tot de garantie, onderdelen en andere productinformatie



Figuur 1

g226629

1. Plaats van modelnummer en serienummer

Modelnr.:	_____
Serienr.:	_____

Er worden in deze handleiding een aantal mogelijke gevaren en een aantal veiligheidsberichten genoemd ([Figuur 2](#)) met de volgende waarschuwingssymbolen, die duiden op een gevaarlijke situatie die zwaar lichamelijk letsel of de dood tot gevolg kan hebben wanneer de veiligheidsvoorschriften niet in acht worden genomen.



Figuur 2

Waarschuwingssymbool

g000502

Er worden in deze handleiding twee woorden gebruikt om uw aandacht op bijzondere informatie te vestigen. **Belangrijk** attendeert u op bijzondere technische informatie en **Opmerking** duidt algemene informatie aan die bijzondere aandacht verdient.

Dit product voldoet aan alle relevante Europese richtlijnen; zie voor details de aparte productspecifieke conformiteitsverklaring.

Bruto- en nettokoppel: Het bruto- en nettokoppel van deze motor is door de motorfabrikant in laboratoriumomstandigheden gemeten volgens standaard J1940 of J2723 van de Society of Automotive Engineers (SAE). Omdat bij de configuratie rekening is gehouden met de veiligheids- en gebruiksvoorschriften, zal dit type maaiers in de praktijk een veel lager motorkoppel hebben. Raadpleeg de informatie van de motorfabrikant die wordt meegeleverd met de machine.

Gelieve niet te knoeien met de veiligheidsvoorzieningen of deze uit te schakelen. Controleer ook regelmatig dat deze nog werken. Probeer het afgesteld motortoerental niet te veranderen, anders kan er een onveilige situatie ontstaan waardoor u letsel kunt oplopen.

Inhoud

Inleiding	1
Veiligheid	2
Algemene veiligheid	2



Veiligheid

Deze machine is ontworpen in overeenstemming met de EN-norm ISO 5395:2013.

Algemene veiligheid

Dit product kan handen of voeten afsnijden en voorwerpen uitwerpen. Volg altijd alle veiligheidsinstructies op om ernstig letsel te voorkomen.

Gebruik van dit product voor andere doeleinden dan deze kan gevaarlijk zijn voor u of omstanders.

- Voordat u de motor start, moet u de instructies en waarschuwingen in deze *Gebruikershandleiding* en op de machine en de werktuigen lezen, begrijpen en uitvoeren.
- Houd uw handen en voeten uit de buurt van bewegende onderdelen van of onder de machine. Blijf altijd uit de buurt van afvoeropeningen.
- Gebruik de machine niet als er schermen of andere beveiligingsmiddelen ontbreken of als deze niet werken.
- Houd omstanders en kinderen op een veilige afstand van de machine. Laat kinderen nooit de machine bedienen. Laat enkel mensen die verantwoordelijk en getraind zijn en die bovendien vertrouwd zijn met de instructies en fysiek ertoe in staat zijn de machine bedienen.
- Stop de machine, zet de motor uit verwijder de elektrische startknop (indien de machine hiermee is uitgerust) en wacht totdat alle bewegende onderdelen tot stilstand zijn gekomen voordat u servicewerkzaamheden uitvoert, brandstof bijvult of verstoppingen verwijderd.

Onjuist gebruik of onderhoud van deze machine kan letsel tot gevolg hebben. Om het risico op letsel te verkleinen, dient u zich aan de volgende veiligheidsinstructies te houden en altijd op het veiligheidssymbool te letten, dat betekent Voorzichtig, Waarschuwing of Gevaar – instructie voor persoonlijke veiligheid. Niet-naleving van deze instructies kan leiden tot lichamelijk of dodelijk letsel.

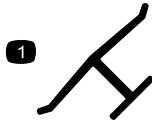
U vindt bijkomende veiligheidsinformatie waar nodig in deze handleiding.

Veiligheids- en instructiestickers	3
Montage	6
1 De handgreep monteren en uitklappen.....	6
2 De startkoord aanbrengen in de koordgeleider	7
3 Carter met olie bijvullen.....	8
4 De accu opladen	8
5 De grasvanger monteren	9
Algemeen overzicht van de machine	10
Specificaties	10
Gebruiksaanwijzing	10
Voor gebruik	10
Veiligheid vóór gebruik.....	10
Brandstoftank vullen	11
Het motoroliepeil controleren	11
Hoogte van handgreep instellen	12
De maaihoogte instellen	12
Tijdens gebruik	13
Veiligheid tijdens gebruik	13
Motor starten	13
De zelfaandrijving gebruiken	15
De motor afzetten	15
Maaisel recyclen.....	15
Het maaisel opvangen	16
Het maaisel afvoeren.....	17
Tips voor bediening en gebruik	19
Na gebruik	20
Veiligheid na het werk	20
De onderkant van de machine reinigen	20
Handgreep inklappen	20
Onderhoud	22
Aanbevolen onderhoudsschema	22
De machine veilig onderhouden.....	22
Vorbereidingen voor onderhoudswerk- zaamheden	22
Onderhoud van het luchtfilter	23
Motorolie verversen	23
De accu opladen.....	24
De zekering vervangen.....	25
De tandwieloverbrenging smeren	25
Het maaimes vervangen.....	25
Zelfaandrijving afstellen.....	26
Stalling	27
Vorbereidingen voor stalling	27
De machine uit de stalling halen.....	27

Veiligheids- en instructiestickers



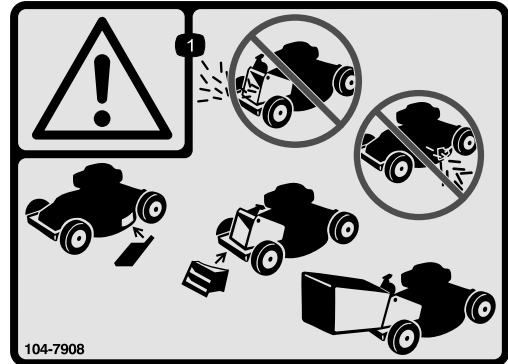
Veiligheidsstickers en veiligheidsinstructies zijn gemakkelijk zichtbaar voor de bestuurder en bevinden zich bij plaatsen waar gevaar kan ontstaan. Vervang alle beschadigde of ontbrekende stickers.



decaloemarkt

Merkteken van fabrikant

1. Dit merkteken geeft aan dat het mes onderdeel van een originele Toro maaimachine is.

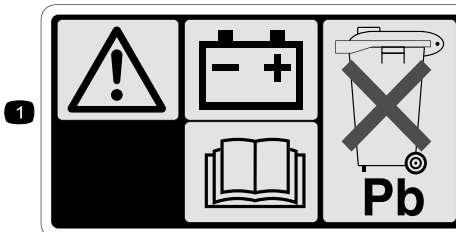


104-7908

decal104-7908

104-7908

1. Waarschuwing – Gebruik de machine niet zonder de afsluiter van de achterafvoer of de grasvanger. Gebruik de machine niet zonder de afsluiter van de zijafvoer of de grasgeleider.



104-7953

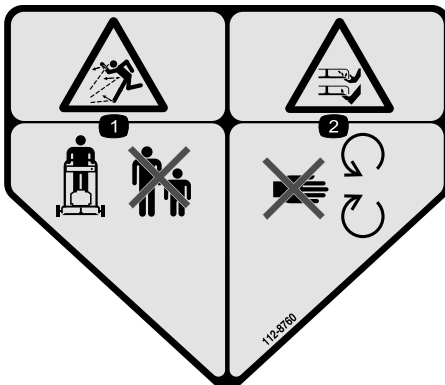
Uitsluitend model met elektrisch startsysteem

1. Waarschuwing – Raadpleeg de *Gebruikershandleiding* voor informatie over het opladen van de accu. Bevat lood, niet weggooien.
2. Raadpleeg de *Gebruikershandleiding*.



104-7953

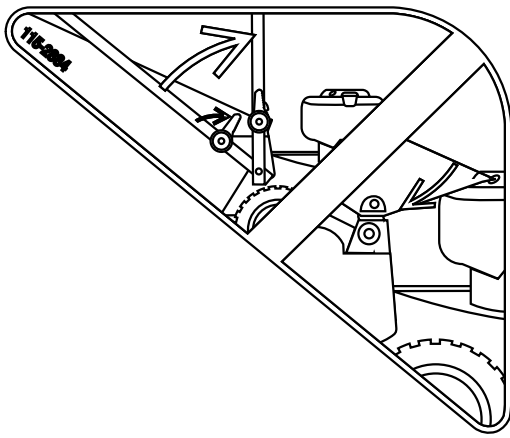
decal104-7953



decal112-8760

112-8760

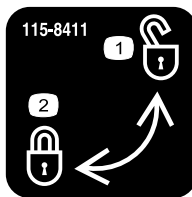
1. De machine kan voorwerpen uitwerpen – Houd omstanders op een veilige afstand van de machine.
2. Handen of voeten kunnen worden gesneden/geamputeerd – Blijf uit de buurt van bewegende onderdelen.



decal115-2884

115-2884

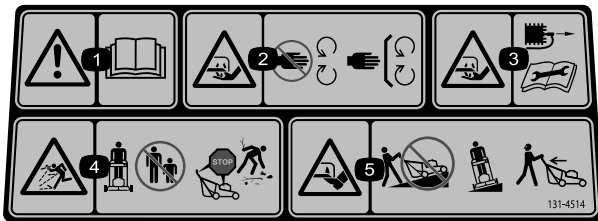
Afstelling van de handgreep



decal115-8411

115-8411

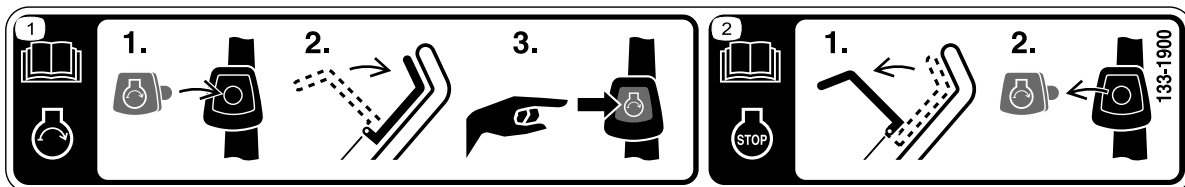
1. Ontgrendeld
2. Vergrendeld



decal131-4514b

131-4514

1. Waarschuwing – Lees de *Gebruikershandleiding*.
2. Handen of voeten kunnen worden gesneden/geamputeerd door het maaiemes – Blijf uit de buurt van bewegende onderdelen; houd alle beschermende delen op hun plaats.
3. Handen kunnen worden gesneden/geamputeerd door het maaiemes – Trek de bougiekabel los en raadpleeg de instructies vóór u service- of onderhoudswerkzaamheden uitvoert.
4. De machine kan voorwerpen uitwerpen – Hou omstanders op een veilige afstand van de machine; zet de motor af voordat u de bestuurderspositie verlaat; verwijder vuil voordat u gaat maaien.
5. Handen of voeten kunnen worden gesneden/geamputeerd door het maaiemes – Maai nooit heuvelopwaarts en heuvelafwaarts; gebruik de machine dwars op hellingen; kijk achterom als u achteruitloopt.

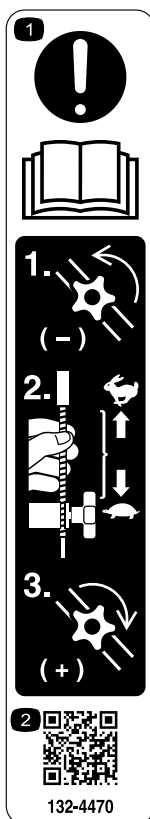


decal133-1900

133-1900

Uitsluitend model met elektrisch startsysteem

1. Lees de *Gebruikershandleiding* voor meer informatie over het starten van de motor – 1) Breng de elektrische startknop aan in het contact; 2) Duw de bedieningsstang van het maaimes in; 3) Druk op de elektrische startknop om de motor te starten.
2. Lees de *Gebruikershandleiding* voor meer informatie over het uitschakelen van de motor – 1) Laat de bedieningsstang van het maaimes los; 2) Verwijder de elektrische startknop uit het contact.

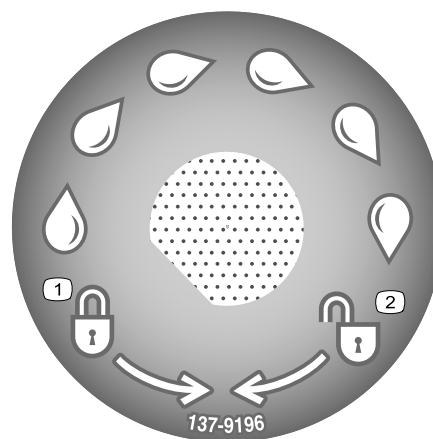


decal132-4470

132-4470

Tractieafstelling

1. Lees eerst de *Gebruikershandleiding* – 1) Maak de knop los door deze linksom te draaien; 2) Trek de kabel(s) weg van de motor om de tractie te verminderen, of duw de kabel(s) naar de motor om de tractie te vergroten; 3) Zet de knop vast door deze rechtsom te draaien.
2. Scan de QR-code voor meer informatie over het afstellen van de tractie.



decal137-9196

137-9196

1. Vergrendelen
2. Ontgrendelen

Montage

Belangrijk: Verwijder het plastic waarmee de motor is afgedekt en eventueel ander plastic of verpakkingsmateriaal op de machine.

Belangrijk: Om te voorkomen dat de motor per ongeluk start, mag u de elektrische startknop pas in het elektrische contact (indien de machine hiermee is uitgerust) plaatsen als u klaar bent om de motor te starten.

1

De handgreep monteren en uitklappen

Geen onderdelen vereist

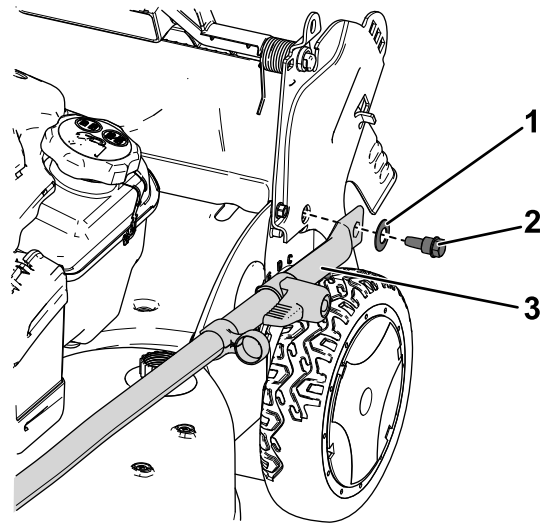
Procedure

⚠ WAARSCHUWING

Als de handgreep verkeerd wordt gemonteerd en uitgekapt, kunnen de kabels schade oplopen, waardoor de machine niet veilig kan worden gebruikt.

- Zorg ervoor dat u de kabels niet beschadigt als u de handgreep monteert en uitklapt.
- Zorg ervoor dat de kabels langs de buitenkant van de handgreep lopen.
- Indien een kabel is beschadigd, moet u contact opnemen met een erkende Service Dealer.

1. Breng de achterzijde van de maaikast omhoog tot de hoogste maaihoogte door de twee achterste maaihoogtehendels helemaal naar voren te brengen. Zie [De maaihoogte instellen \(bladz. 12\)](#).
2. Bevestig de uiteinden van de handgreep aan de maaikast met behulp van 2 sluitringen en 2 handgreepbouten ([Figuur 3](#)), **maar draai de handgreepbouten niet vast.**



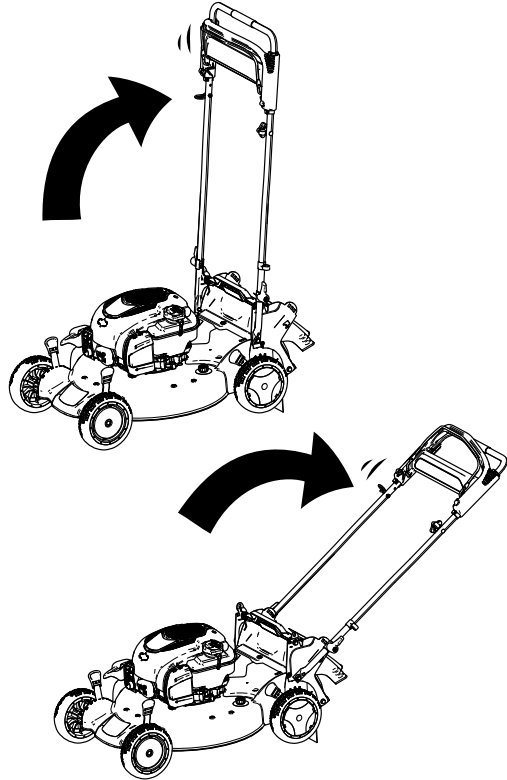
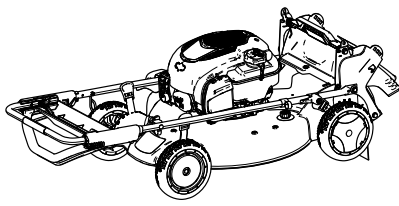
Figuur 3

g234813

1. Sluitring
2. Handgreepbout
3. Uiteinde van handgreep

Belangrijk: Leid de kabels naar de **buitenzijde** van de handgreep ([Figuur 3](#)).

3. Draai de handgreep naar achteren ([Figuur 4](#)).



Figuur 4

g187600

2

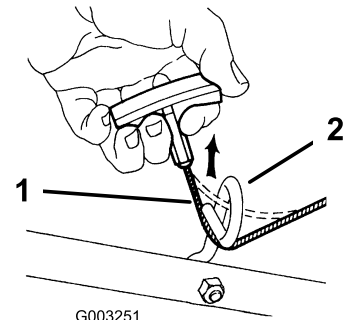
De startkoord aanbrenge in de koordgeleider

Geen onderdelen vereist

Procedure

Belangrijk: Om de motor veilig en snel te kunnen starten voor elk gebruik dient u de startkoord aan te brengen in de koordgeleider.

Houd de bedieningsstang tegen de bovenste handgreep en trek de startkoord door de koordgeleider aan de handgreep (Figuur 5).



G003251

Figuur 5

g003251

4. Vergrendel de handgreep op de gewenste hoogte. Zie [Hoogte van handgreep instellen](#) (bladz. 12).
5. Draai de bouten van de handgreep vast met een torsië van 14 tot 17 N·m.
6. Stel de maaihoogte in. Zie [De maaihoogte instellen](#) (bladz. 12).

1. Startkoord

2. Koordgeleider

3

Carter met olie bijvullen

Geen onderdelen vereist

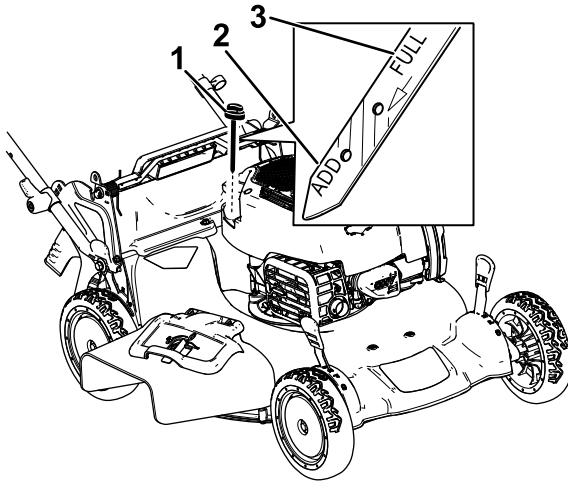
Procedure

Belangrijk: Uw machine wordt geleverd zonder olie in het carter. Vul het carter met olie voordat u de motor start.

Motorolietype

Motoroliecapaciteit	0,44 l
Olieviscositeit	SAE 30 of SAE 10W-30 reinigingsolie
API-onderhoudsclassificatie	SJ of hoger

1. Plaats de machine op een horizontaal oppervlak.
2. Verwijder de peilstok door de dop linksom te draaien en eruit te trekken (Figuur 6).



Figuur 6

g187518

1. Peilstok
2. Bijvullen
3. Vol

3. Giet langzaam ongeveer $\frac{3}{4}$ van de inhoud van het oliecarter in de vulbuis.
4. Wacht 3 minuten tot de olie in de motor gezakt is.
5. Veeg de peilstok met een schone doek schoon.
6. Steek de peilstok volledig in de vulbuis en verwijder de peilstok.
7. Lees het oliepeil af van de peilstok (Figuur 6).

- Als het peil op de peilstok te laag staat, giet dan voorzichtig een kleine hoeveelheid olie in de vulbuis, wacht 3 minuten en herhaal stappen 5 tot en met 7 totdat de peilstok het juiste peil aangeeft.
- Als het oliepeil op de peilstok te hoog is, tapt u de overtollige olie af tot de peilstok het juiste oliepeil aangeeft; zie [Motorolie verversen \(bladz. 23\)](#).

Belangrijk: Als het oliepeil in het motor te hoog of te laag is en u laat de motor toch draaien, kunt u deze beschadigen.

8. Plaats de peilstok goed in de vulbuis.

4

De accu opladen

Geen onderdelen vereist

Procedure

Uitsluitend model met elektrisch startsysteem

Zie [De accu opladen \(bladz. 24\)](#).

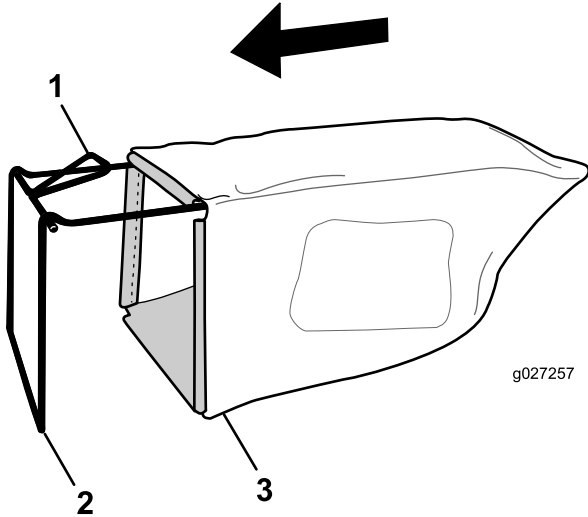
5

De grasvanger monteren

Geen onderdelen vereist

Procedure

1. Schuif de grasvanger over het frame; zie [Figuur 7](#).

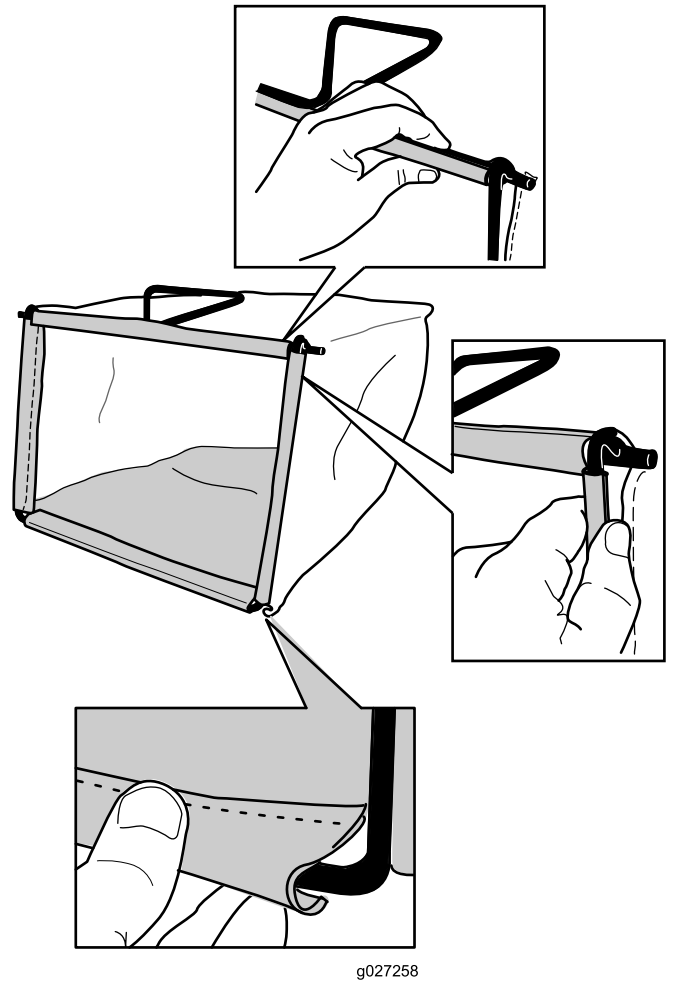


Figuur 7

1. Handgreep
2. Frame
3. Grasvanger

Opmerking: Schuif de grasvanger niet over de handgreep ([Figuur 7](#)).

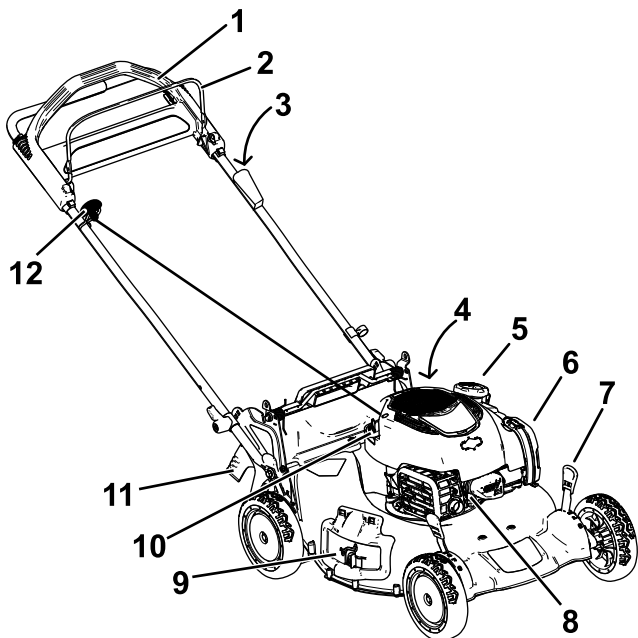
2. Haak het onderste kanaal van de grasvanger over de onderzijde van het frame ([Figuur 8](#)).



Figuur 8

3. Haak het bovenste en de zijkanalen van de grasvanger achtereenvolgens over de bovenzijde en de zijkanten van het frame ([Figuur 8](#)).

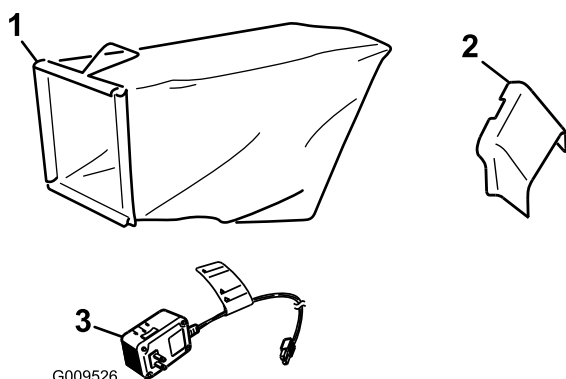
Algemeen overzicht van de machine



Figuur 9

g189753

- | | |
|---|------------------------------|
| 1. Handgreep | 7. Maaihoogtehendel (4) |
| 2. Bedieningsstang voor maai mes | 8. Bougie |
| 3. Elektrische startknop (uitsluitend modellen met elektrisch startsysteem) | 9. Zijafvoergeleider |
| 4. Wasaansluiting (niet afgebeeld) | 10. Vulbuis/Peilstok |
| 5. Dop van brandstoftank | 11. Achteruitworpgleider |
| 6. Luchtfilter | 12. Handgreep van startkoord |



G009526

g009526

Figuur 10

- | | |
|---------------------|---|
| 1. Grasvanger | 3. Acculader (uitsluitend modellen met elektrisch startsysteem) |
| 2. Zijuitwerpkanaal | |

Specificaties

Type	Gewicht	Lengte	Breedte	Hoogte
20792	36 kg	165 cm	56 cm	104 cm
20797	38 kg	165 cm	56 cm	104 cm

Gebruiksaanwijzing

Opmerking: Bepaal vanuit de normale bestuurderspositie de linker- en rechterzijde van de machine.

Voor gebruik

Veiligheid vóór gebruik

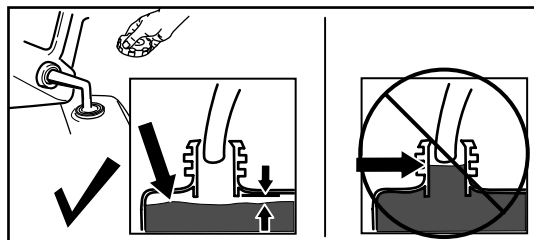
Algemene veiligheid

- Zorg ervoor dat u vertrouwd raakt met de bedieningsorganen en de veiligheidssymbolen, en weet hoe u de machine veilig kunt gebruiken.
- Controleer of de beschermplaten en veiligheidsvoorzieningen zoals grasgeleiders en/of de grasvanger op hun plaats zitten en naar behoren werken.
- Controleer de messen, bevestigingsbouten en het maaiemechanisme altijd op slijtage of beschadiging.
- Controleer het werkgebied en verwijder alle voorwerpen die het gebruik van de machine zouden kunnen hinderen of die de machine zou kunnen uitwerpen.
- Bij het instellen van de maaihoogte kunt u in aanraking komen met een bewegend mes. Dit kan ernstig letsel veroorzaken.
 - Zet de motor af, verwijder de elektrische startknop (alleen modellen met elektrisch startsysteem) en wacht totdat alle bewegende onderdelen tot stilstand zijn gekomen.
 - Plaats uw vingers niet onder de maaikast als u de maaihoogte instelt.

Veilig omgaan met brandstof

- Brandstof is uiterst ontvlambaar en zeer explosief. Brand of explosie van brandstof kan brandwonden bij u of anderen en materiële schade veroorzaken.
 - Om te voorkomen dat een statische lading de brandstof tot ontbranding kan brengen, moet u het brandstofreservoir en/of de machine op de grond plaatsen voordat u de tank vult, niet op een voertuig of een ander object.

- Vul de brandstoftank in de open lucht wanneer de motor koud is. Neem eventueel gemorste benzine op.
- Rook niet als u omgaat met brandstof, en houd brandstof uit de buurt van open vuur of vonken.
- Als de motor draait of heet is, mag de brandstoftankdop niet worden verwijderd en mag de tank niet met brandstof worden bijgevuld.
- Probeer de motor niet te starten als u brandstof morst. Zorg ervoor dat er geen ontstekingsbronnen in de buurt zijn totdat de brandstofdampen volledig zijn verdwenen.
- Bewaar brandstof in een goedgekeurd vat of blik en buiten bereik van kinderen.
- Brandstof is schadelijk of dodelijk bij inname. Langdurige blootstelling aan dampen kan leiden tot ernstig letsel en ziekte.
 - Voorkom dat u dampen lange tijd inademt.
 - Houd uw handen en gezicht uit de buurt van de vulpijp en de opening van de brandstoftank.
 - Houd brandstof uit de buurt van uw ogen en huid.



Figuur 11

g230458

Brandstoftank vullen

- Gebruik voor de beste resultaten uitsluitend schone, verse, loodvrije benzine met een octaangetal van 87 of hoger (indelmethode (R+M)/2).
- Met zuurstof verrijkte benzine met ten hoogste 10% ethanol of 15% MTBE is geschikt.
- **Geen** ethanolmengsels van benzine gebruiken (zoals E15 of E85) met meer dan 10% ethanol per volume. Dit kan leiden tot verminderde prestaties en/of motorschade die mogelijk niet gedekt wordt door de garantie.
- **Geen** benzine gebruiken die methanol bevat.
- Tijdens de winter **geen** brandstof bewaren in de brandstoftank of in brandstofblikken, tenzij een stabilizer aan de brandstof werd toegevoegd.
- **Meng** nooit olie door benzine.

Vul de brandstoftank met verse loodvrije, normale benzine van een bekend merk (Figuur 11).

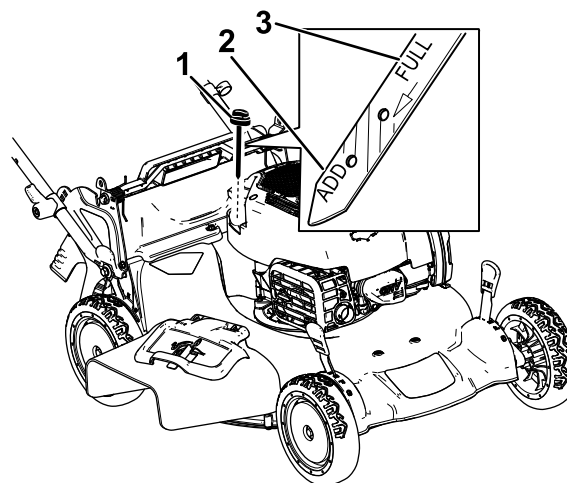
Belangrijk: Om startproblemen te verminderen, moet u het hele seizoen een stabilizer toevoegen aan de benzine. Meng de stabilizer met benzine die niet ouder is dan 30 dagen.

Raadpleeg de gebruikershandleiding van de motor voor verdere informatie.

Het motoroliepeil controleren

Onderhoudsinterval: Bij elk gebruik of dagelijks

1. Plaats de machine op een horizontaal oppervlak.
2. Verwijder de peilstok door de dop linksom te draaien en eruit te trekken (Figuur 12).



Figuur 12

g187518

1. Peilstok
2. Bijvullen
3. Vol

3. Veeg de peilstok met een schone doek schoon.
4. Steek de peilstok in de vulbuis, maar draai hem er niet in. Verwijder dan de peilstok.
5. Lees het oliepeil af van de peilstok (Figuur 12).
 - Als het oliepeil op de peilstok te laag is (Figuur 12), giet dan voorzichtig een kleine hoeveelheid SAE 30 of SAE 10W-30 reinigingsolie in de vulbuis, wacht 3 minuten en herhaal stappen 3 tot en met 5 totdat de peilstok het juiste peil aangeeft.
 - Als het oliepeil op de peilstok te hoog is (Figuur 12), tapt u de overtollige olie af totdat de peilstok het juiste peil aangeeft, zie [Motorolie verversen \(bladz. 23\)](#).

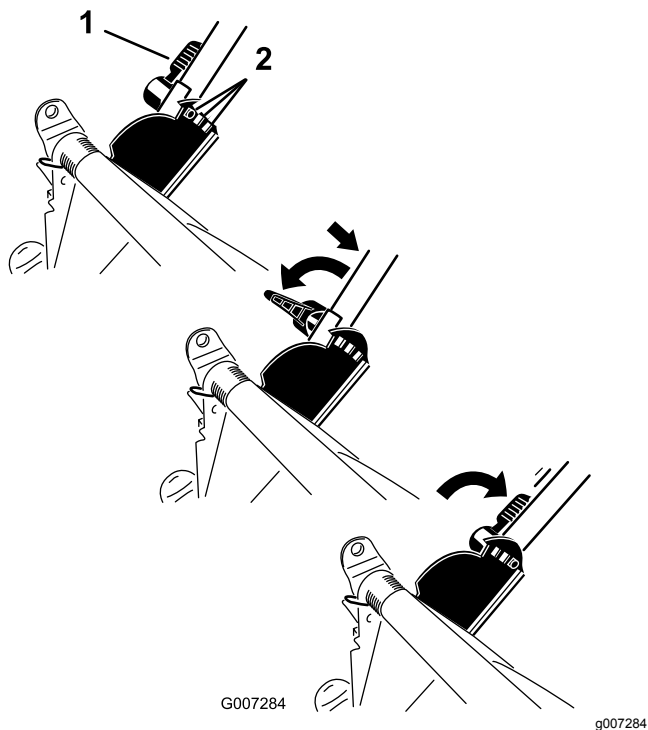
Belangrijk: Als het oliepeil in het motor te hoog of te laag is en u laat de motor toch draaien, kunt u deze beschadigen.

6. Plaats de peilstok goed in de vulbuis.

Hoogte van handgreep instellen

U kunt de handgreep hoger of lager zetten in een stand die u comfortabel vindt.

Draai aan de handgreepvergrendeling, verplaats de handgreep naar één van de drie standen en vergrendel de handgreep (Figuur 13).



Figuur 13

1. Handgreepvergrendeling
2. Handgreepstanden

De maaihoogte instellen

⚠ WAARSCHUWING

Bij het instellen van de maaihoogte kunt u in aanraking komen met een bewegend mes. Dit kan ernstig letsel veroorzaken.

- Zet de motor uit en wacht totdat alle bewegende onderdelen tot stilstand gekomen zijn. Verwijder de elektrische startknop (indien de machine hiermee is uitgerust).
- Plaats uw vingers niet onder de maaikast als u de maaihoogte instelt.

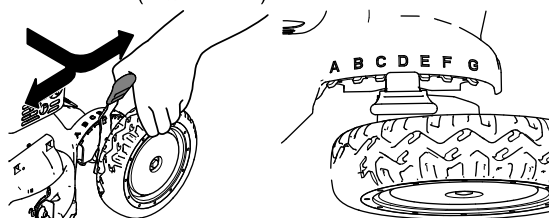
⚠ VOORZICHTIG

Als de motor heeft gelopen, kan de geluiddemper heet zijn en ernstige brandwonden veroorzaken.

Blijf uit de buurt van een hete geluiddemper.

Zet de maaihoogte op de gewenste stand. Stel alle 4 wielen op dezelfde hoogte in. Zie (Figuur 14) voor het hoger en lager stellen van de machine.

A = 3 cm (1-1/4 inches) E = 8 cm (3-1/4 inches)
B = 4 cm (1-3/4 inches) F = 10 cm (3-3/4 inches)
C = 6 cm (2-1/4 inches) G = 11 cm (4-1/4 inches)
D = 7 cm (2-3/4 inches)



Figuur 14

g189041

Tijdens gebruik

Veiligheid tijdens gebruik

Algemene veiligheid

- Draag geschikte kleding en uitrusting, zoals oogbescherming, een lange broek, stevige schoenen met een gripvaste zool en gehoorbescherming. Draag lang haar niet los, steek losse kledingstukken goed vast en draag geen bungelende juwelen.
- Gebruik de machine niet als u ziek of moe bent of onder de invloed van alcohol of drugs bent.
- Het maimes is scherp, contact met het maimes kan ernstig lichamelijk letsel veroorzaken. Zet de motor af, verwijder de elektrische startknop (alleen modellen met elektrisch startsysteem) en wacht totdat alle bewegende onderdelen tot stilstand zijn gekomen voordat u de bestuurderspositie verlaat.
- Als u de bedieningsstang loslaat, moeten de motor en het mes binnen 3 seconden stoppen. Als dit niet het geval is, mag u de machine niet meer gebruiken en moet u contact opnemen met een erkende servicedealer.
- Houd omstanders, in het bijzonder kleine kinderen, uit de buurt van het werkgebied. Stop de machine als iemand het werkgebied betreedt.
- Kijk altijd naar beneden en achterom voordat u achteruitrijdt.
- Gebruik de machine enkel bij een goede zichtbaarheid en in geschikte weersomstandigheden. Gebruik de machine niet als het kan bliksemen.
- Als u nat gras en natte bladeren maait, kunt u uitglijden, in aanraking komen met het mes en ernstig letsel oplopen. Gebruik de machine niet in vochtige omstandigheden.
- Wees uiterst voorzichtig bij het naderen van blinde hoeken, struiken, bomen en andere objecten die uw zicht kunnen belemmeren.
- Kijk uit voor gaten, geulen, hobbels, stenen of andere verborgen objecten. Op oneffen terrein kan de machine omslaan of u kunt uw evenwicht verliezen of wegglijden.
- Als de maaimachine toch een voorwerp raakt en begint te trillen, moet u meteen de motor afzetten, de contactsleutel verwijderen (indien de machine hiermee is uitgerust), wachten totdat alle bewegende onderdelen tot stilstand zijn gekomen en de bougiekabel losmaken voordat u de maaimachine op beschadiging controleert.

Voer alle noodzakelijke reparaties uit voordat u de machine weer in gebruik neemt.

- Voordat u de bestuurderspositie verlaat, moet u de motor afzetten, de elektrische startknop (alleen modellen met elektrisch startsysteem) verwijderen en wachten tot alle bewegende onderdelen tot stilstand zijn gekomen.
- Als de motor heeft gelopen, kan de geluiddemper heet zijn en ernstige brandwonden veroorzaken. Blijf uit de buurt van een hete geluiddemper.
- Controleer de onderdelen van de grasvanger en het uitwerpkanal regelmatig op slijtage en beschadiging en vervang ze indien nodig door onderdelen die de fabrikant heeft aanbevolen.
- Gebruik alleen accessoires en werktuigen die door The Toro® Company zijn goedgekeurd.

De machine veilig gebruiken op hellingen

- Maai met de helling mee, nooit helling op en af. Ga zeer zorgvuldig te werk als u van richting verandert op een helling.
- Maai niet op al te steile hellingen. Het niet goed neerzetten van de voeten kan ongevallen veroorzaken waarbij de gebruiker wegglijdt en ten val komt.
- Maai voorzichtig in de buurt van steile hellingen, greppels of dijken.

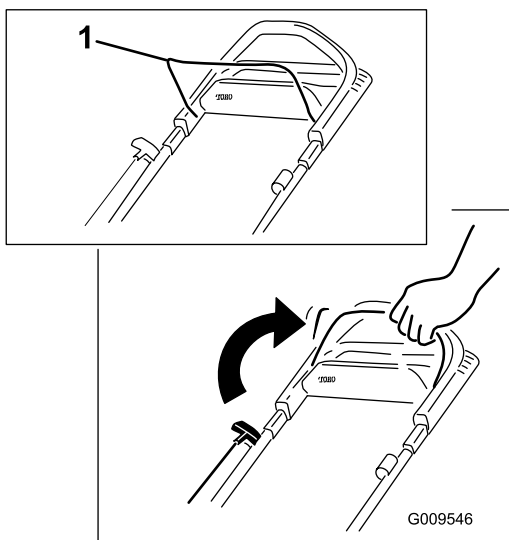
Motor starten

U kunt de motor starten met de elektrische startknop (indien de machine hiermee is uitgerust) of met het startkoord.

De motor starten met de elektrische startknop

Voor modellen met elektrische starter

1. Houd de bedieningsstang van het maimes tegen de handgreep (Figuur 15).



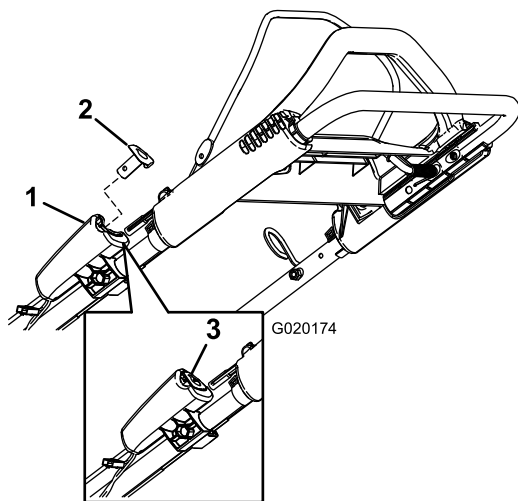
Figuur 15

g009546

1. Bedieningsstang voor maaimes

2. Duw op de elektrische startknop tot de motor start (Figuur 16).

Opmerking: Als de elektrische startknop verwijderd is, moet u deze in de elektrische starter plaatsen; zie Figuur 16.



Figuur 16

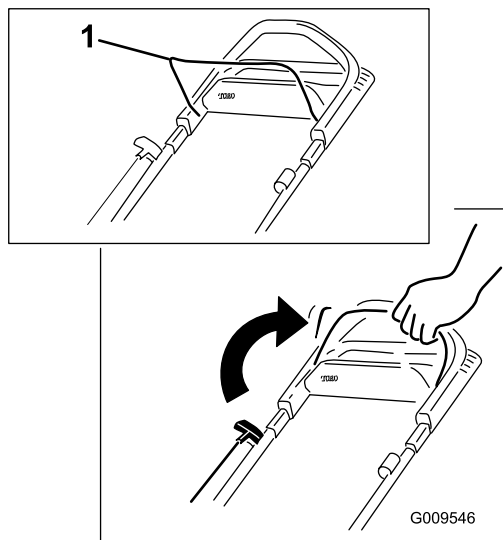
g020174

- | | |
|--------------------------|---------------------------------------|
| 1. Elektrische starter | 3. Elektrische startknop (gemonteerd) |
| 2. Elektrische startknop | |

Opmerking: Als de motor na enkele pogingen niet wil starten, moet u contact opnemen met een erkende Service Dealer.

De motor starten met het startkoord

1. Houd de bedieningsstang van het maaimes tegen de handgreep (Figuur 17).

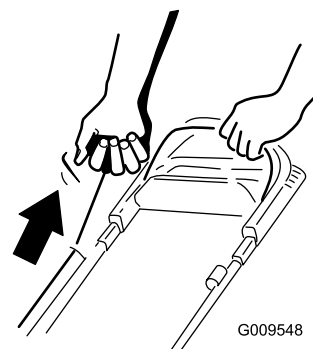


Figuur 17

g009546

1. Bedieningsstang voor maaimes

2. Trek aan de handgreep van het startkoord (Figuur 18)



Figuur 18

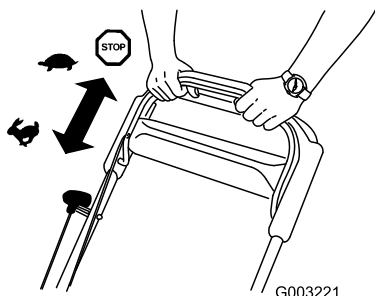
g009548

Opmerking: Trek de starthandgreep langzaam uit totdat u weerstand voelt, daarna krachtig uittrekken (Figuur 18). Laat het koord langzaam terugkeren.

Opmerking: Als de motor na enkele pogingen niet wil starten, moet u contact opnemen met een erkende Service Dealer.

De zelfaandrijving gebruiken

Om de zelfaandrijving te activeren, loopt u eenvoudig vooruit met uw handen op het bovenste deel van de handgreep en uw ellebogen naast uw lichaam; de maaimachine richt zich automatisch naar uw loopsnelheid (Figuur 19).

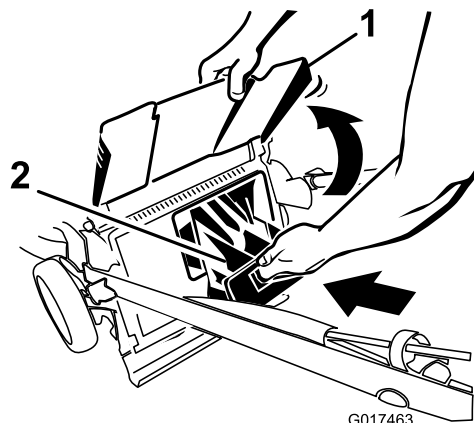


Figuur 19

G003221

g003221

Belangrijk: Controleer of de achterste afsluiter op zijn plaats is vergrendeld. Om de afsluiter te vergrendelen, brengt u de achterklep omhoog (Figuur 20), duwt u de afsluiter stevig naar binnen tot deze vastklikt achter de lipjes en draait u de hendel op de afsluiter linksom (Figuur 21).



Figuur 20

G017463

g017463

Opmerking: Als de maaimachine niet vrij naar achteren rolt na het inschakelen van de zelfaandrijving, sta dan stil, houd uw handen bij de handgreep en laat de maaimachine een paar centimeter naar voren rollen om het aandrijfsysteem uit te schakelen. U kunt ook de metalen hendel aanraken die zich net onder de bovenste handgreep bevindt en de machine een paar centimeter naar voren duwen. Als de maaimachine nog steeds niet naar achteren wil rollen, moet u contact opnemen met een erkende Service Dealer.

De motor afzetten

Onderhoudsinterval: Bij elk gebruik of dagelijks

Om de motor te stoppen moet u de bedieningsstang van het maimes loslaten.

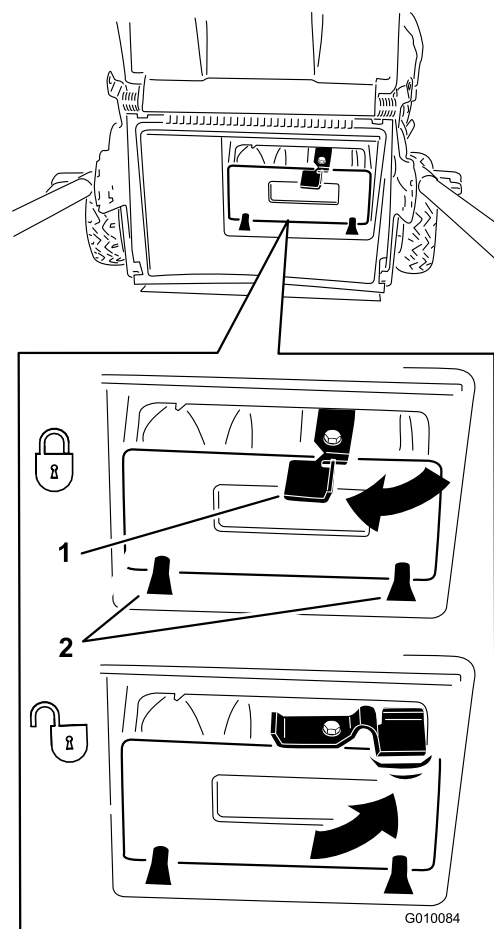
Opmerking: Verwijder de elektrische startknop (indien de machine hiermee is uitgerust) als u de machine verlaat.

Belangrijk: Als u de bedieningsstang loslaat, moeten de motor en het mes binnen 3 seconden stoppen. Als dit niet gebeurt, mag u de machine niet verder gebruiken en moet u contact opnemen met een erkende servicedealer.

Maaisel recyclen

De machine kan maaisel en bladafval over het gazon verspreiden (recycling).

Als het zijuitwerpkanaal op de machine zit, moet u dit verwijderen en het deurtje vergrendelen alvorens het maaisel te recyclen (raadpleeg [Het zijuitwerpkanaal verwijderen \(bladz. 18\)](#)).



Figuur 21

G010084

g010084

1. Hendel

2. Lipjes

Opmerking: Om de achterste afsluiter te ontgrendelen, draait u de hendel op de afsluiter naar rechts (Figuur 21).

Het maaisel opvangen

Gebruik de grasvanger als u maaisel en bladafval wilt verzamelen.

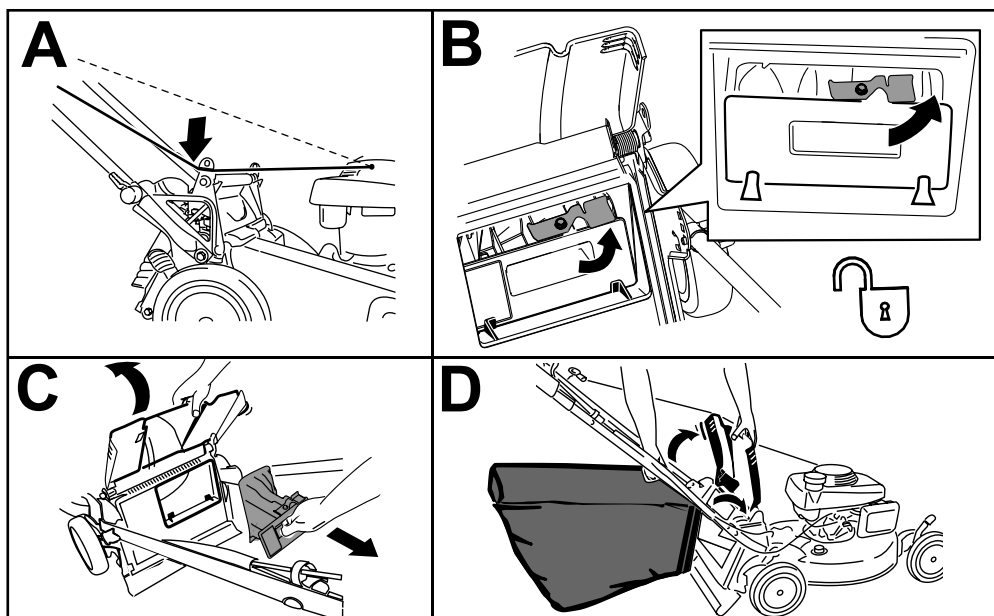
Als het zijuitwerpkanaal op de machine zit, moet u dit verwijderen en de zijafvoergeleider vergrendelen; raadpleeg [Het zijuitwerpkanaal verwijderen](#) (bladz. 18).

Montage van de grasvanger

1. Laat het startkoord rond de onderste koordgeleider lopen (A van [Figuur 22](#)).

Opmerking: De onderste koordgeleider geeft het startkoord vrij als u aan de handgreep van het startkoord trekt.

2. Zet de achteruitworpegeleider omhoog, houd hem in deze stand en trek de achterste afsluiter eruit (B van [Figuur 22](#)).
3. Trek de achterste afsluiter eruit (C van [Figuur 22](#)).
4. Hang de voorzijde van de vanger met de bovenrand ervan aan de grasvangerpennen op de inkepingen van de handgripbeugels (D van [Figuur 22](#)).
5. Breng de achteruitworpegeleider omlaag.



Figuur 22

g231915

De grasvanger verwijderen

1. Laat het startkoord rond de onderste koordgeleider lopen (A van [Figuur 23](#)).

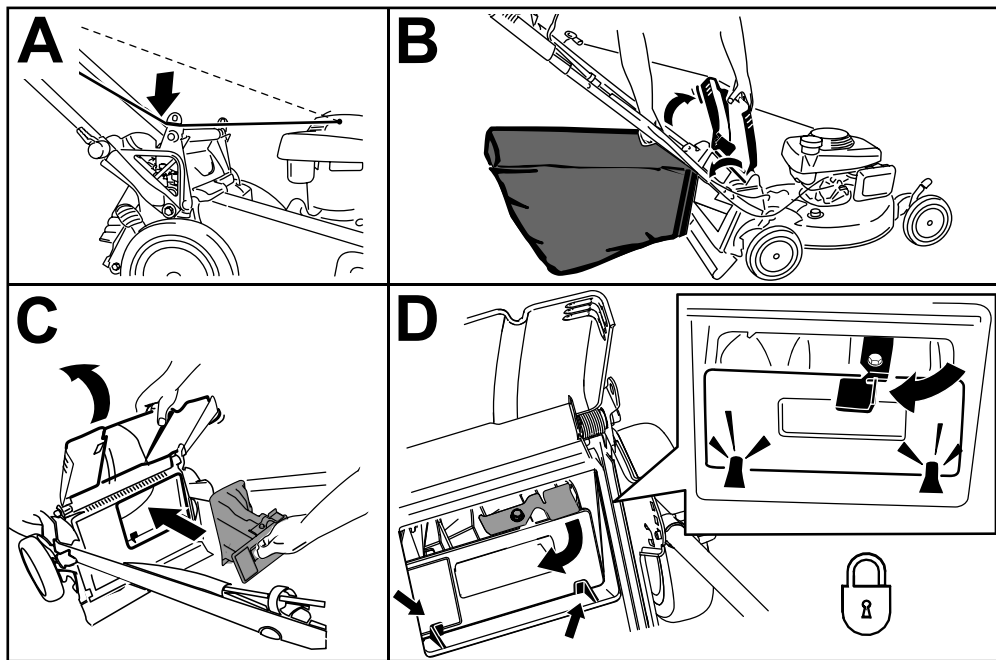
Opmerking: De onderste koordgeleider geeft het startkoord vrij als u aan de handgreep van het startkoord trekt.

2. Zet de achteruitworpegeleider omhoog, houd hem in deze stand en til de grasvanger met de handgreep uit de inkepingen van de handgripbeugels (B van [Figuur 23](#)).
3. Monteer de achterste afsluiter (C van [Figuur 23](#)).

Belangrijk: Controleer of de achterste afsluiter op zijn plaats is vergrendeld. Om de afsluiter te vergrendelen, duwt u de afsluiter stevig naar binnen totdat deze vastklikt achter de lipjes en draait u de hendel op de afsluiter naar links (D van [Figuur 23](#)).

Opmerking: Om de afsluiter te ontgrendelen, draait u de hendel op de afsluiter naar rechts.

4. Breng de achteruitworpgeleider omlaag.



Figuur 23

g231916

Het maaisel afvoeren

Gebruik de zijuitworp of achteruitworp als u zeer hoog gras maait.

⚠ WAARSCHUWING

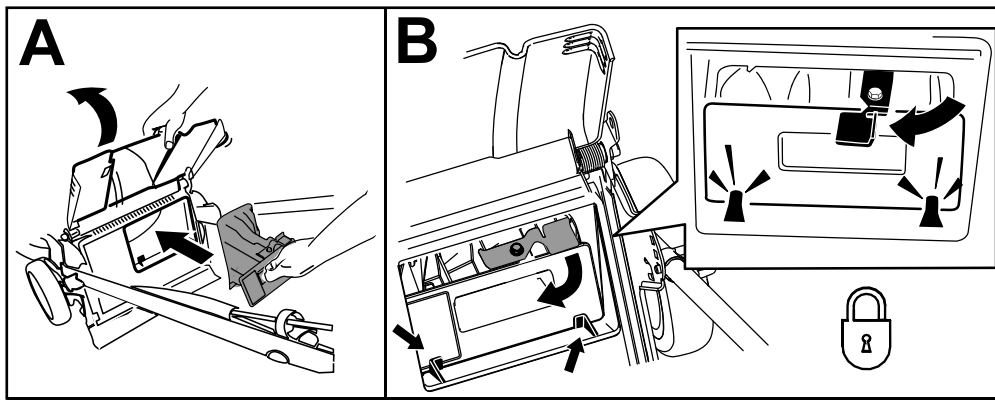
Het maaimes is scherp, contact met het maaimes kan ernstig lichamelijk letsel veroorzaken.

Zet de motor af en wacht totdat alle bewegende onderdelen tot stilstand zijn gekomen voordat u de bestuurderspositie verlaat.

Het maaisel zijwaarts afvoeren

Als de grasvanger op de machine zit, moet u die verwijderen en de achterste afsluiter plaatsen; zie [De grasvanger verwijderen \(bladz. 16\)](#).

Belangrijk: Controleer of de achterste afsluiter op zijn plaats is vergrendeld. Om de afsluiter te vergrendelen, brengt u de achteruitworpgeleider omhoog ([Figuur 24](#)), duwt u de afsluiter stevig naar binnen tot deze vastklikt achter de lipjes en draait u de hendel op de afsluiter naar links ([Figuur 24](#)).



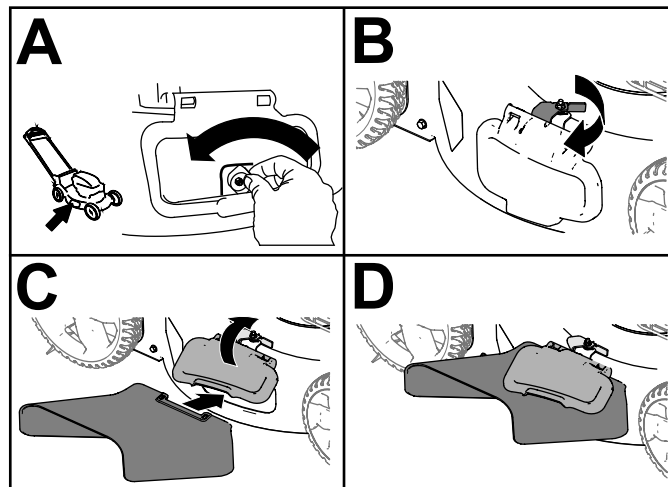
Figuur 24

g231918

Opmerking: Om de afsluiter te ontgrendelen, draait u de hendel op de afsluiter naar rechts.

Zijuitwerpkanaal monteren

Ontgrendel de afsluiter en breng deze omhoog; plaats het zijuitwerpkanaal (Figuur 25).



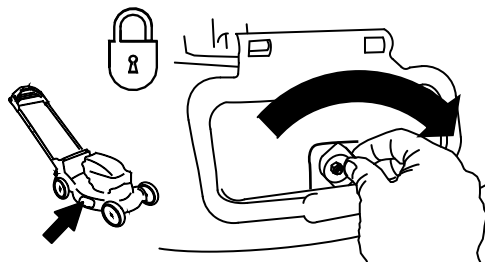
Figuur 25

g236532

Het zijuitwerpkanaal verwijderen

Om het zijuitwerpkanaal te verwijderen, voert u bovenstaande stappen in omgekeerde volgorde uit, brengt u de afsluiter omhoog, verwijdert u het zijuitwerpkanaal en brengt u de afsluiter weer omlaag.

Belangrijk: Vergrendel de zijafvoergeleider nadat u deze hebt gesloten (Figuur 26).



Figuur 26

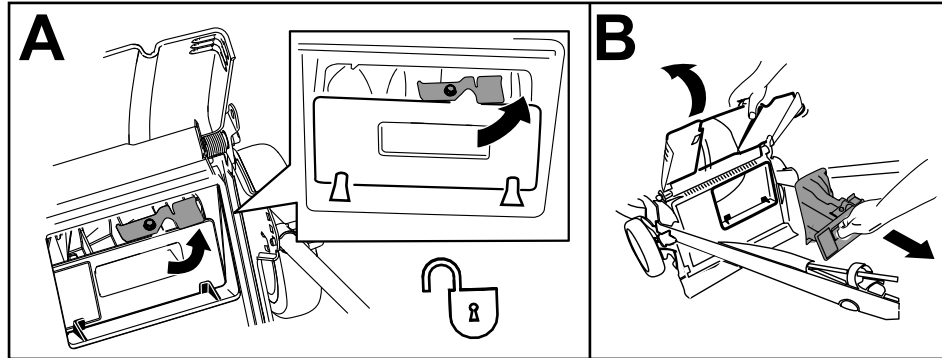
g231921

Achteruitworp gebruiken

Verwijder de grasvanger als deze nog aan de maaier is bevestigd; zie [De grasvanger verwijderen \(bladz. 16\)](#).

Als het zijuitwerpkanaal op de machine zit, moet u dit verwijderen en de zijafvoergeleider vergrendelen; raadpleeg [Het zijuitwerpkanaal verwijderen \(bladz. 18\)](#).

1. Zet de achteruitworpgeleider omhoog en houd hem in deze stand.
2. Ontgrendel de afsluiter van de achterafvoer (A van [Figuur 27](#)).
3. Trek de afsluiter van de achterafvoer eruit (B van [Figuur 27](#)).



Figuur 27

g231932

Tips voor bediening en gebruik

Algemene maaitips

- Controleer het werkgebied en verwijder alle voorwerpen die de machine zou kunnen uitwerpen.
- Zorg ervoor dat het mes geen vaste voorwerpen raakt. Maai nooit met opzet over voorwerpen.
- Als de machine een voorwerp raakt of begint te trillen, moet u meteen de motor afzetten, de bougiekabel losmaken, de elektrische startknop verwijderen (indien de machine hiermee is uitgerust) en de machine op beschadiging controleren.
- De beste resultaten krijgt u door een nieuw mes te monteren voordat het maaiseizoen begint.
- Vervang indien nodig het maaimes door een Toro mes.

Gras maaien

- U moet telkens niet meer dan ongeveer één derde van de grassprietten afmaaien. Maai niet met een stand lager dan 51 mm, tenzij de grasmat dun is, of als het laat in het najaar is wanneer het gras langzamer begint te groeien.
- Als u gras wilt maaien dat langer dan 15 cm is, moet u maaien op de maximale maaihoogte en met een langzamere loopsnelheid. Vervolgens gaat u maaien op een lagere maaihoogte om het

gazon een zo fraai mogelijk uiterlijk te geven. Als het gras te hoog is, kan de machine verstopt raken en de motor afslaan.

- Nat gras en natte bladeren gaan aancoeken, waardoor de maaimachine verstopt kan raken of de motor kan afslaan. Gebruik de machine niet in vochtige omstandigheden.
- Wees bedacht op het risico van brand in zeer droge omstandigheden; neem alle plaatselijke brandwaarschuwingen in acht en houd de machine vrij van droog gras en bladafval.
- Maai steeds in wisselende richtingen. Hierdoor wordt het maaisel beter over het gazon verstrooid, zodat het gazon gelijkmatig wordt bemest.
- Als u met het uiterlijk van het voltooide gazon niet tevreden bent, probeer dan een of meer van de volgende stappen:
 - Vervang het maaimes of laat het slijpen.
 - Loop langzamer tijdens het maaien.
 - Stel de maaimachine in op een hogere maaihoogte.
 - Maai het gras vaker.
 - Laat de maaibanen overlappen in plaats van steeds een volledig nieuwe baan te maaien.

Bladeren fijnmaken

- Na het maaien moet altijd 50% van het gazon zichtbaar blijven door de bladerlaag. Dit kan een of meerdere rondgangen over de bladeren vereisen.

- Als er een laag bladeren van meer dan 13 cm op het gazon ligt, moet u eerst met een hogere maaihoogte werken en vervolgens nogmaals maaien op de gewenste hoogte.
- Als de maaimachine de bladeren niet fijn genoeg maakt, is het beter om wat langzamer te maaien.

Na gebruik

Veiligheid na het werk

Algemene veiligheid

- Verwijder gras en vuil van de machine om brand te voorkomen. Neem gemorste olie of brandstof op.
- Laat de motor afkoelen voordat u de machine in een afgesloten ruimte opslaat.
- Bewaar de machine of brandstofhouder nooit bij een open vlam, vonk of waakvlam bij bijv. een geiser of andere apparaten.

De machine veilig vervoeren

- Verwijder de elektrische startknop (indien de machine hiermee is uitgerust) voordat u de machine inlaadt om te vervoeren.
- Wees voorzichtig bij het in- of uitladen van de machine.
- Zet de machine vast zodat ze niet kan gaan rollen.

De onderkant van de machine reinigen

Onderhoudsinterval: Bij elk gebruik of dagelijks

⚠ WAARSCHUWING

Er kan materiaal losraken dat zit vastgekoekt aan de onderkant van de maaimachine.

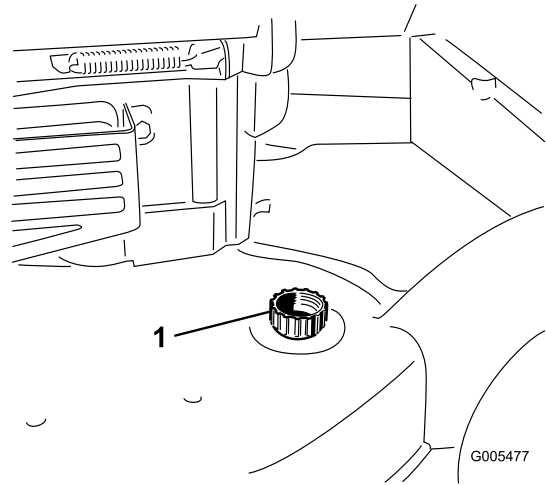
- Draag oogbescherming.
- Blijf in de bedieningspositie (achter de handgreep) staan als de motor loopt.
- Houd omstanders uit de buurt.

Om de beste resultaten te verkrijgen, dient u de machine te reinigen zodra u klaar bent met maaien.

1. Zet de machine in de laagste maaistand. Zie [De maaihoogte instellen \(bladz. 12\)](#).
2. Plaats de machine op een horizontaal oppervlak.
3. Reinig het gebied onder de achterklep (indien van toepassing) waar het maaisel van de

onderzijde van de machine naar de grasvanger gaat.

4. Bevestig een tuinslang die aangesloten is op een kraan aan de wasaansluiting ([Figuur 28](#)).



Figuur 28

1. Wasaansluiting

5. Draai de kraan open.
6. Start de motor en laat deze lopen totdat er geen maaisel meer onder de machine vandaan komt.
7. Zet de motor af.
8. Draai de kraan dicht en maak de tuinslang los van de maaimachine.
9. Start de motor en laat deze een paar minuten lopen om de onderzijde van de machine te drogen.
10. Schakel de motor uit en laat deze afkoelen.

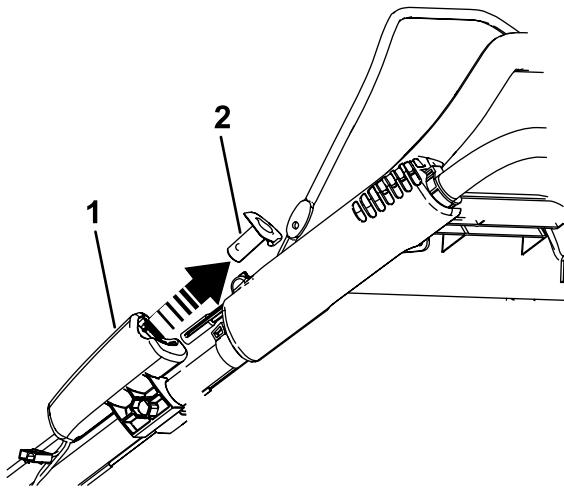
Handgreep inklappen

⚠ WAARSCHUWING

Als de handgreep verkeerd wordt in- en uitgeklapt, kunnen de kabels schade oplopen, waardoor de machine niet veilig kan worden gebruikt.

- Zorg ervoor dat u de kabels niet beschadigt als u de handgreep in- of uitklapt.
- Indien een kabel is beschadigd, moet u contact opnemen met een erkende Service Dealer.

1. Verwijder de elektrische startknop; zie [Figuur 29](#) (uitsluitend modellen met elektrisch startstelsel).



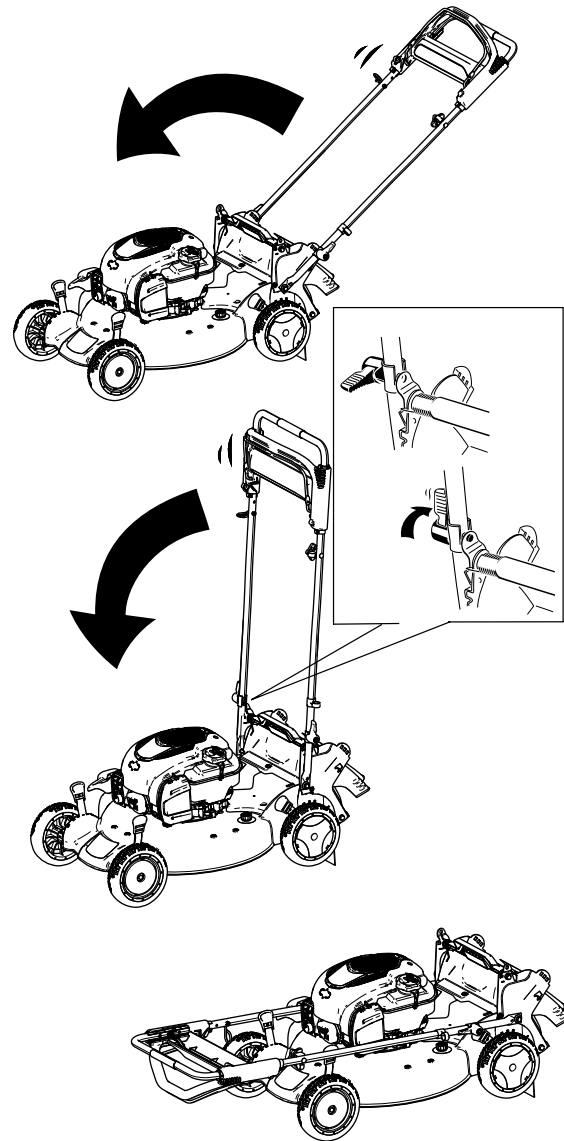
Figuur 29

g186627

1. Elektrische starter 2. Elektrische startknop

2. Draai de handgreep naar voren (Figuur 30).

Belangrijk: Zorg ervoor dat de kabels aan de buitenkant van de knoppen van de handgreep lopen als u het bovenste deel van de handgreep inklapt.



Figuur 30

g187601

3. Om de handgreep uit te vouwen, zie [1 De handgreep monteren en uitklappen \(bladz. 6\)](#).

Onderhoud

Aanbevolen onderhoudsschema

Onderhoudsinterval	Onderhoudsprocedure
Bij elk gebruik of dagelijks	<ul style="list-style-type: none">• Het motoroliepeil controleren.• Controleer of de motor binnen 3 seconden stopt nadat u de bedieningsstang van het maaimes hebt losgelaten.• Verwijder maaisel en vuil van de onderkant van de machine.
Om de 25 bedrijfsuren	<ul style="list-style-type: none">• Onderhoud het luchtfilter; doe dit vaker als de machine wordt gebruikt in stoffige of vuile omstandigheden.• Laad de accu (indien de machine hiermee is uitgerust) gedurende 24 uur op.• Achterwieloverbrenging smeren.
Jaarlijks	<ul style="list-style-type: none">• Het luchtfilter vervangen (vaker als de machine wordt gebruikt in stoffige of vuile omstandigheden).• Motorolie verversen.• Vervang het maaimes of laat het slijpen (vaker als de snijrand snel bot wordt).• Reinig de motor door vuil van de bovenkant en de zijkanten te verwijderen; doe dit vaker als de machine wordt gebruikt in stoffige omstandigheden.
Jaarlijks of vóór stalling	<ul style="list-style-type: none">• Laat de benzine uit de brandstoftank lopen voordat u vereiste reparaties uitvoert of voor de jaarlijkse stalling.

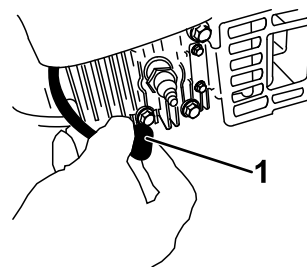
Belangrijk: Raadpleeg de handleiding van de motor voor verdere onderhoudsprocedures.

De machine veilig onderhouden

- Trek de bougiekabel los van de bougie en verwijder de elektrische startknop voordat u onderhoudswerkzaamheden uitvoert.
- Draag handschoenen en oogbescherming wanneer u servicewerkzaamheden verricht.
- Het maaimes is scherp, contact met het maaimes kan ernstig lichamelijk letsel veroorzaken. Gebruik handschoenen als u het mes monteert. Repareer of wijzig het mes/de messen niet.
- Knoei nooit met de veiligheidsvoorzieningen. Controleer regelmatig of deze goed werken.
- Als u de machine kantelt, kan er benzine uit de tank lekken. Benzine is ontvlambaar en explosief en kan lichamelijk letsel veroorzaken. Laat de motor drooglopen of pomp de brandstof met een handpomp uit de tank. Gebruik nooit een hevel.
- Om de beste prestaties te verkrijgen en ervoor te zorgen dat de veiligheidscertificaten van de machine blijven gelden, moet u ter vervanging altijd originele onderdelen en accessoires van Toro aanschaffen. Gebruik ter vervanging nooit onderdelen en accessoires van andere fabrikanten, omdat dit gevaarlijk kan zijn en de productgarantie hierdoor kan vervallen.

Vorbereidingen voor onderhoudswerkzaamheden

1. Zet de motor af, verwijder de elektrische startknop (indien de machine hiermee is uitgerust) en wacht totdat alle bewegende onderdelen tot stilstand zijn gekomen.
2. Maak de bougiekabel los van de bougie (Figuur 31).



Figuur 31

g226990

1. Bougiekabel

3. Nadat u de onderhoudswerkzaamheden hebt uitgevoerd, moet u de kabel weer aansluiten op de bougie.

Belangrijk: Voordat u de machine kantelt om olie te verversen of het mes te vervangen, moet u de machine gebruiken totdat de benzinetank leeg is. Als u de machine moet kantelen voordat de benzinetank leeg is,

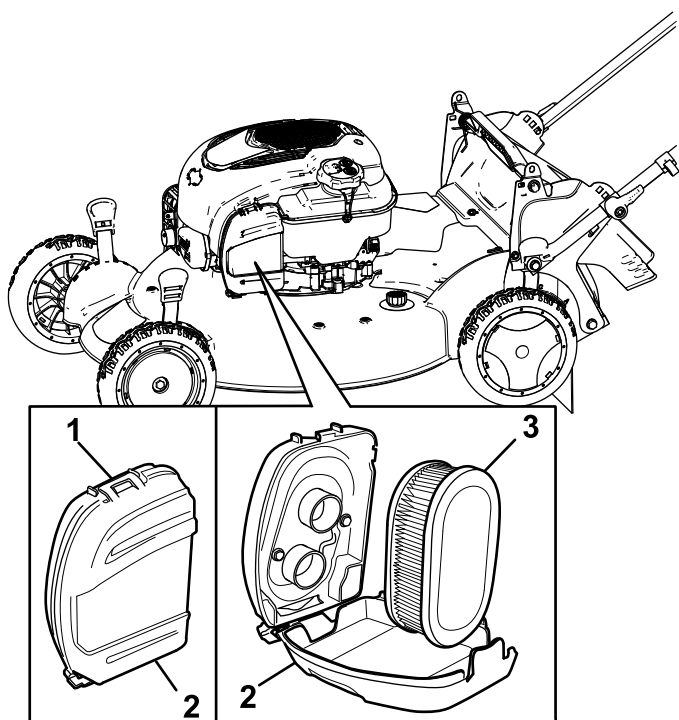
dient u de benzine met een handpomp uit de tank te pompen. Kantel de maaimachine altijd op de zijkant, met de peilstok omlaag.

Onderhoud van het luchtfilter

Onderhoudsinterval: Om de 25 bedrijfsuren

Jaarlijks

1. Maak de sluiting bovenaan het luchtfilterdeksel los (Figuur 32).



Figuur 32

g187602

1. Sluiting
2. Deksel van luchtfilter
3. Luchtfilter

2. Verwijder het luchtfilter (Figuur 32).
3. Luchtfilter controleren.

Opmerking: Als het luchtfilter bijzonder vuil is, vervang dan het filterelement. Tik anders voorzichtig met het luchtfilter op een hard oppervlak om het vuil eruit te kloppen.

4. Monteer het luchtfilter.
5. Gebruik de sluiting om het luchtfilterdeksel weer terug te plaatsen.

Motorolie verversen

Onderhoudsinterval: Jaarlijks

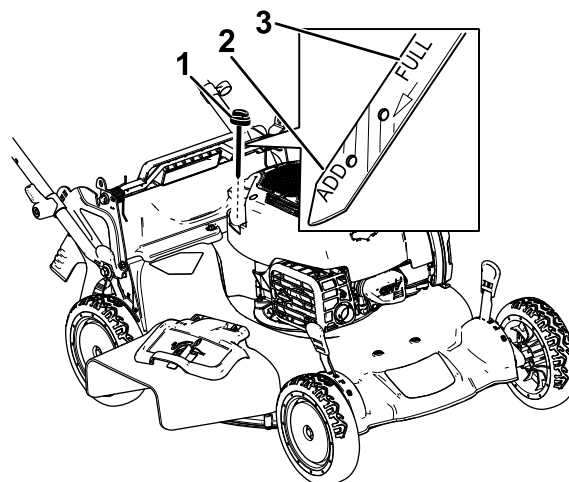
Het is niet verplicht om de motorolie te verversen, maar als u dit wilt doen, volg dan de volgende procedure.

Opmerking: Voordat u de olie ververs, moet u de motor enkele minuten laten lopen zodat de olie warm wordt. Warme olie stroomt beter en voert verontreinigingen beter mee.

Motorolietype

Motoroliecapaciteit	0,44 l
Olieviscositeit	SAE 30 of SAE 10W-30 reinigingsolie
API-onderhoudsclassificatie	SJ of hoger

1. Plaats de machine op een horizontaal oppervlak.
2. Zie [Vorbereidingen voor onderhoudswerkzaamheden](#) (bladz. 22).
3. Verwijder de peilstok door de dop linksom te draaien en eruit te trekken (Figuur 33).

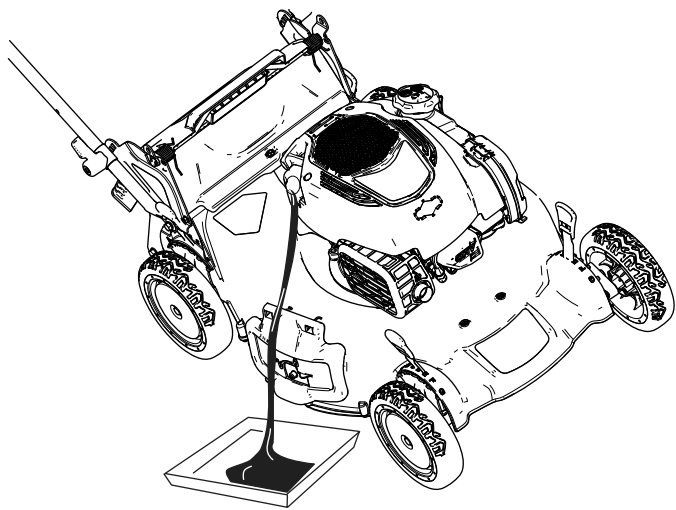


Figuur 33

g187518

1. Peilstok
2. Bijvullen
3. Vol

4. Kantel de machine op de zijkant (met het luchtfilter naar boven) om de oude olie uit de vulbuis te laten lopen (Figuur 34).



Figuur 34

g187603

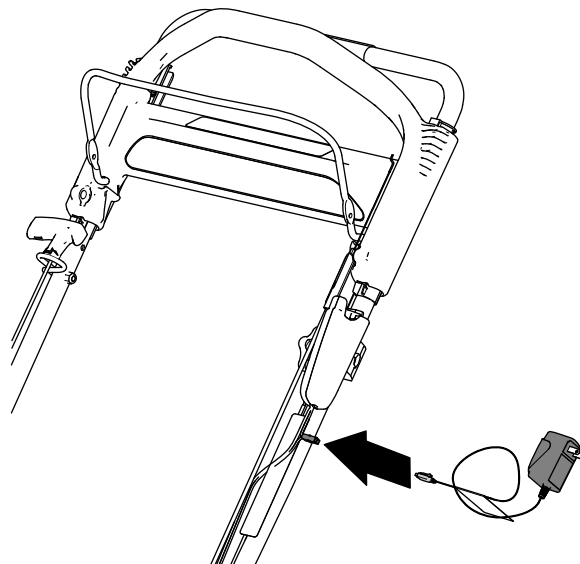
De accu opladen

Voor modellen met elektrische starter

Onderhoudsinterval: Om de 25 bedrijfsuren

Laad de accu voor het eerste gebruik gedurende 24 uur op, doe dit vervolgens elke maand (steeds na 25 keer starten) of wanneer dit nodig is. Gebruik de acculader altijd op een beschutte plaats en laad de accu op bij kamertemperatuur (22 °C) indien dit mogelijk is.

1. Sluit de acculader aan op de kabelboom die zich onder de elektrische startknop bevindt (Figuur 35).



Figuur 35

g189390

5. Nadat de gebruikte olie is afgetapt, zet u de maaimachine terug in de werkstand.
6. Giet langzaam ongeveer $\frac{3}{4}$ van de inhoud van het oliecarter in de vulbuis.
7. Wacht 3 minuten tot de olie in de motor gezakt is.
8. Veeg de peilstok met een schone doek schoon.
9. Steek de peilstok volledig in de vulbuis en verwijder de peilstok.
10. Lees het oliepeil af van de peilstok (Figuur 33).
 - Als het peil op de peilstok te laag staat, giet dan voorzichtig een kleine hoeveelheid olie in de vulbuis, wacht 3 minuten en herhaal stappen 8 tot en met 10 totdat de peilstok het juiste peil aangeeft.
 - Als het oliepeil op de peilstok te hoog is, tapt u de overtollige olie af tot de peilstok het juiste oliepeil aangeeft.

Belangrijk: Als het oliepeil in het motor te hoog of te laag is en u laat de motor toch draaien, kunt u deze beschadigen.

11. Plaats de peilstok goed in de vulbuis.
12. Recycleer de gebruikte olie op de juiste wijze.

2. Sluit de acculader aan op een stopcontact.

Opmerking: Als de accu niet meer kan worden opgeladen, moet u deze afvoeren of verwerken volgens de plaatselijk geldende voorschriften.

Opmerking: De lader is mogelijk voorzien van een LED-display met twee kleuren waarmee de volgende laadstatus kan worden weergegeven:

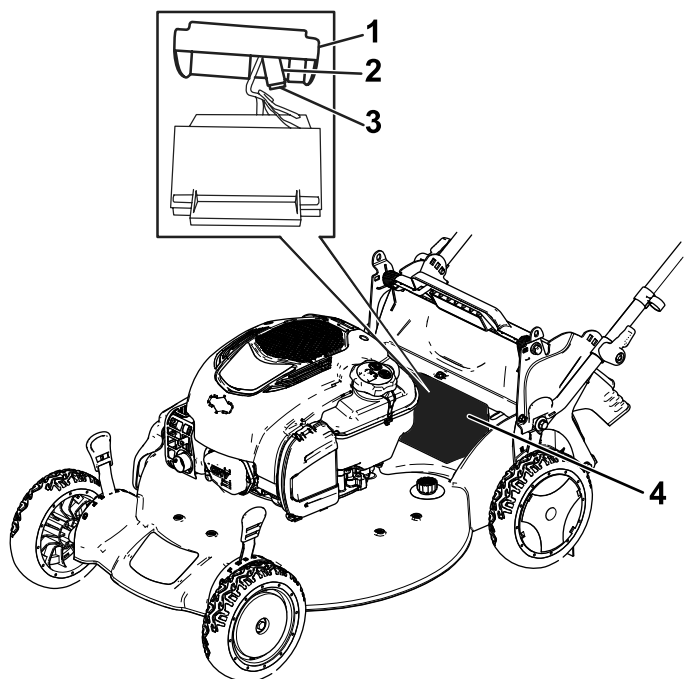
- Een rood lampje geeft aan dat de lader de accu laadt.
- Een groen lampje geeft aan dat de accu volledig is opgeladen of dat de lader is losgekoppeld van de accu.
- Een knipperend licht dat wisselt tussen rood en groen geeft aan dat de accu bijna volledig is opgeladen. Het duurt hierna nog maar enkele minuten tot de accu volledig is opgeladen.

De zekering vervangen

Uitsluitend model met elektrisch startstelsysteem

Als de accu niet oplaadt of de motor niet gaat lopen met behulp van de elektrische starter, is de zekering waarschijnlijk doorgebrand. Vervang door een nieuwe 40 A insteekzekering.

1. Verwijder het deksel van de accubehuizing (Figuur 36).
2. Verwijder de accu en ga naar de zekering (Figuur 36).
3. Vervang de zekering in de zekeringhouder (Figuur 36).



Figuur 36

g187604

- | | |
|-------------------|---------------------|
| 1. Deksel | 3. Zekering |
| 2. Zekeringhouder | 4. Accucompartiment |

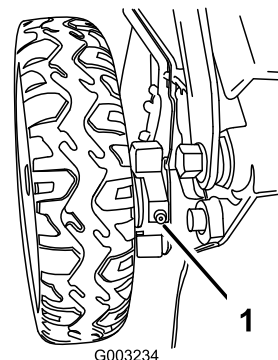
Opmerking: De maaimachine wordt geleverd met een reservezekering in het accucompartiment.

4. Plaats het deksel op het accucompartiment (Figuur 36).

De tandwieloverbrenging smeren

Onderhoudsinterval: Om de 25 bedrijfsuren

1. Veeg de smeernippels aan de binnenkant van de achterwielen af met een schone doek (Figuur 37).



G003234

Figuur 37

g003234

1. Smeernippel
2. Zet een vetspuit op elke smeernippel en pomp er voorzichtig twee of drie slagen nr. 2 smeervet op lithiumbasis in.

Het maimes vervangen

Onderhoudsinterval: Jaarlijks

Belangrijk: U hebt een momentsleutel nodig om het mes op correcte wijze te monteren. Als u geen momentsleutel hebt of niet goed weet hoe u de montage moet uitvoeren, kunt u contact opnemen met een erkende servicedealer.

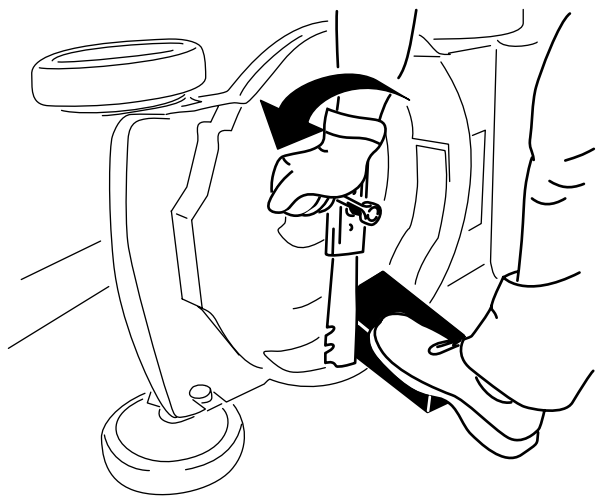
Controleer het mes wanneer de brandstoftank leeg is. Een beschadigd of gescheurd mes moet direct worden vervangen. Als de snijrand bot is of bramen vertoont, moet u het mes laten slijpen en balanceren of het mes vervangen.

⚠ WAARSCHUWING

Het maimes is scherp, contact met het maimes kan ernstig lichamelijk letsel veroorzaken.

Gebruik handschoenen als u het mes monteert.

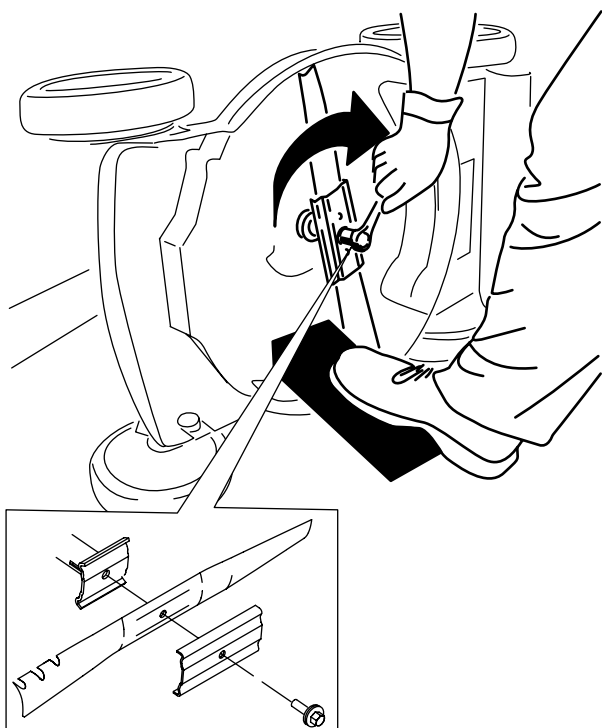
1. Zie [Vorbereidingen voor onderhoudswerkzaamheden](#) (bladz. 22).
2. Kantel de maaimachine op zijn zij met het luchtfilter naar boven.
3. Gebruik een blok hout om het mes stil te houden (Figuur 38).



Figuur 38

g231389

4. Verwijder het mes en bewaar alle bevestigingselementen (Figuur 38).
5. Monteer het nieuwe mes en alle bevestigingselementen (Figuur 39).



Figuur 39

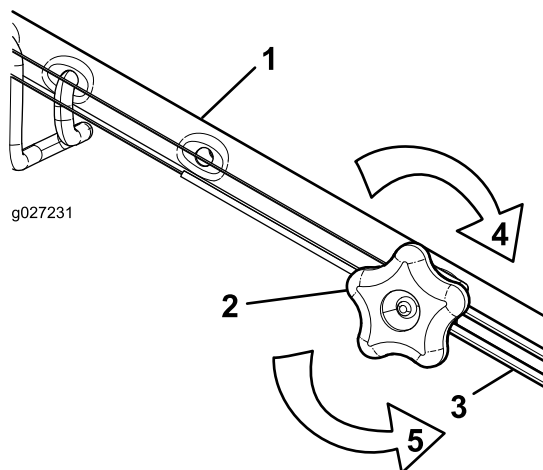
g231390

te draaien. Het is erg moeilijk om deze bout te vast te draaien.

Zelfaandrijving afstellen

Wanneer u een nieuwe kabel voor de zelfaandrijving monteert of de zelfaandrijving ontregeld is, moet u de zelfaandrijving afstellen.

1. Draai de stelknop linksom om het afstelmechanisme van de kabel los te zetten (Figuur 40).



g027231

g027231

Figuur 40

1. Handgreep (linkerzijde)
2. Stelknop
3. Kabel van zelfaandrijving
4. Draai de knop rechtsom om de afstelling te borgen.
5. Draai de knop linksom om het afstelmechanisme los te zetten.

2. Stel de kabelspanning af (Figuur 40) door de kabel naar achteren of naar voren te bewegen en hem in deze positie te houden.

Opmerking: Duw de kabel naar de motor om de tractie te verhogen; trek de kabel weg van de motor om de tractie te verkleinen.

3. Draai de stelknop rechtsom om de afstelling van de kabel te borgen.

Opmerking: Draai de knop met de hand stevig vast.

Belangrijk: De gebogen uiteinden van het mes moeten naar de machine wijzen.

6. Gebruik een momentsleutel om de mesbout vast te draaien met 82 N·m.

Belangrijk: Een bout die is aangetrokken tot 82 N·m zit erg vast. Zet het mes vast met een stuk hout en plaats uw volle gewicht achter de (dop)sleutel om de bout goed vast

Stalling

Stal de maaimachine op een koele, schone, droge plaats.

Vorbereidingen voor stalling

1. Voeg de laatste keer in het seizoen dat u brandstof toevoegt ook een stabilizer (zoals Toro Premium Fuel Treatment) toe volgens de voorschriften op het etiket.
2. U moet ongebruikte brandstof op de juiste wijze afvoeren. Voer deze brandstof af volgens de plaatselijk geldende voorschriften of gebruik deze voor uw auto.
Opmerking: Oude brandstof in de tank is de belangrijkste oorzaak voor startproblemen. Bewaar brandstof zonder stabilizer niet langer dan 30 dagen en brandstof waaraan stabilizer is toegevoegd niet langer dan 90 dagen.
3. Laat de motor lopen totdat hij afslaat door gebrek aan brandstof.
4. Start de motor opnieuw en laat hem lopen totdat hij afslaat. Als de motor niet meer wil starten, is de brandstof voldoende verbruikt.
5. Maak de kabel los van de bougie en bevestig deze aan de steunstang (indien de machine hiermee is uitgerust) en verwijder de elektrische startknop (indien de machine hiermee is uitgerust).
6. Verwijder de bougie, giet 30 ml motorolie in de bougieopening en trek verschillende keren langzaam aan het startkoord om de olie over de cilinder te verspreiden teneinde corrosie in de stallingsperiode te voorkomen.
7. Monteer de bougie zonder deze vast te draaien.
8. Draai alle moeren, bouten en schroeven goed aan.
9. **Alleen voor modellen met elektrisch startsysteem:** Laad de accu gedurende 24 uur op, haal vervolgens de acculader uit het stopcontact en stal de machine in een onverwarmde ruimte. Als u de machine stalt in een verwarmde ruimte, moet u de accu om de 90 dagen opladen. Zie [De accu opladen \(bladz. 24\)](#).

De machine uit de stalling halen

1. **Alleen voor modellen met elektrisch startsysteem:** Laad de accu gedurende 24 uur op; raadpleeg [De accu opladen \(bladz. 24\)](#).
2. Controleer alle bevestigingen en draai deze vast.
3. Verwijder de bougies en laat de motor snel draaien door aan de handgreep van het startkoord te trekken om de overmatige olie uit de cilinder te verwijderen.
4. Plaats de bougie en draai hem met behulp van een momentsleutel vast met een torsie van 20 N·m.
5. Voer de onderhoudsprocedures uit; zie [Onderhoud \(bladz. 22\)](#).
6. Controleer het oliepeil in de motor; zie [Het motoroliepeil controleren \(bladz. 11\)](#).
7. Vul de brandstoftank met verse brandstof; zie [Brandstoftank vullen \(bladz. 11\)](#).
8. Sluit de bougiekabel aan op de bougie.

Privacyverklaring voor Europa

De informatie die Toro verzamelt

Toro Warranty Company (Toro) respecteert uw privacy. Om uw aanspraak op garantie te behandelen en contact met u op te nemen in het geval van een terugroepactie vragen wij om bepaalde persoonlijke informatie, hetzij direct of via uw lokale Toro dealer.

Het Toro garantiesysteem wordt gehost op servers in de Verenigde Staten, waar de privacywet mogelijk niet dezelfde bescherming biedt als in uw land.

DOOR UW PERSOONLIJKE GEGEVENS MET ONS TE DELEN STEM T U IN MET DE VERWERKING VAN UW PERSOONSgegevens ZOALS BESCHREVEN IN DEZE PRIVACYVERKLARING.

Hoe Toro informatie gebruikt

Toro kan uw persoonsgegevens gebruiken om uw aanspraak op garantie te behandelen, contact met u op te nemen in het geval van een terugroepactie, of voor een ander doeleinde waarvan we u op de hoogte brengen. Toro kan uw informatie delen met zijn afdelingen, dealers of andere zakenpartners in verband met deze activiteiten. We verkopen uw persoonsgegevens niet aan andere bedrijven. We behouden ons het recht voor om persoonsgegevens te delen teneinde te voldoen aan geldende wetten en verzoeken van de aangewezen autoriteiten, opdat wij onze systemen naar behoren kunnen gebruiken of met het oog op onze eigen bescherming of die van andere gebruikers.

Behoud van uw persoonlijke informatie

Wij bewaren uw persoonsgegevens zo lang als nodig is voor de doeleinden waarvoor ze oorspronkelijk werden verzameld of voor andere legitieme doeleinden (zoals naleving van voorschriften), of zo lang als vereist is door de van toepassing zijnde wet.

Toro's engagement voor de bescherming van uw persoonlijke informatie

Wij nemen redelijke voorzorgen om uw persoonlijke informatie te beschermen. We proberen bovendien de nauwkeurigheid en geldigheid van persoonlijke gegevens te waarborgen.

Toegang tot en wijziging van uw persoonsgegevens

Als u toegang wilt tot uw persoonsgegevens of deze wilt wijzigen, gelieve dan een e-mail te sturen naar legal@toro.com.

Australische consumentenwet

Australische klanten kunnen voor informatie over de Australische consumentenwet (Australian Consumer Law) terecht bij de lokale Toro verdeler of ze kunnen deze informatie in de doos vinden.