



# Mellemstort plejlredskab på 92 cm

Modelnr. 02720—Serienr. 312000001 og derover

Form No. 3368-524 Rev C

Opsætningsvejledning

## Disse anvisninger er alene tiltænkt forhandlere.

Disse anvisninger er tiltænkt forhandlere til montering af et plejlredskab (model 02720) på en mellemstor kraftenhed (model 30069 og 31914).

### ▲ ADVARSEL

Hvis du er nødsaget til at udføre vedligeholdelsesarbejde, mens motoren kører, skal du holde hænder, fødder, tøj og andre kropsdele væk fra klippeenheden, udstødningskomponenter og bevægelige dele.

**Vigtigt:** Læs og forstå disse monteringsanvisninger, før du fortsætter. Se maskinens reservedelskatalog og betjeningsvejledning for at afgøre, hvilke af disse dele, der skal monteres.

**Vigtigt:** Sørg for, at alt løfteudstyr er i god stand med en sikker og passende kapacitet. Søg altid hjælp, når du løfter upraktisk eller tungt læs.

**Vigtigt:** Tilspænd alle fastgørelsesanordninger til de angivne tilspændingsmomenter. Du må ikke bore eller skære i delene eller på nogen anden måde ændre dem.

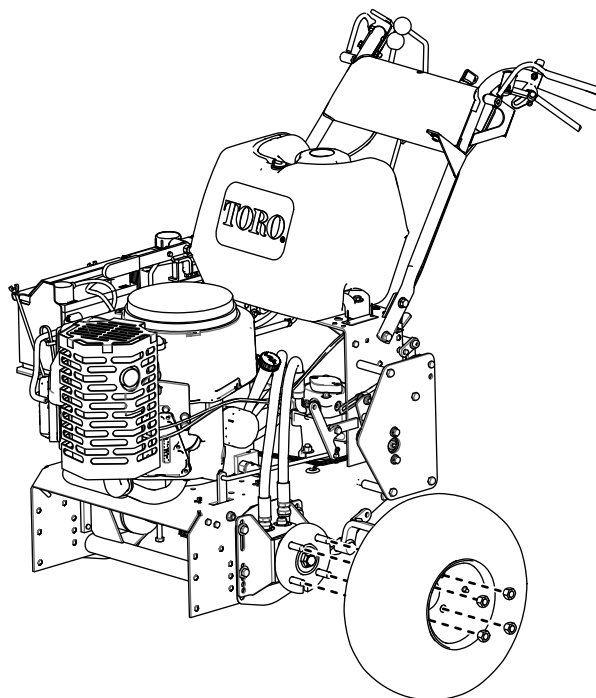
# 1

## Klargøring af maskinen

Kræver ingen dele

### Fremgangsmåde

1. Parker maskinen på en plan overflade, og aktiver parkeringsbremsen.
2. Sluk motoren, tag nøglen ud, og vent, indtil motoren er kølet af.
3. Hæv og understøt traktionsenheden.
4. Fjern de 4 låsemøtrikker, der fastgør begge hjul til traktionsenheden (Figur 1).



Figur 1

Set fra venstre side

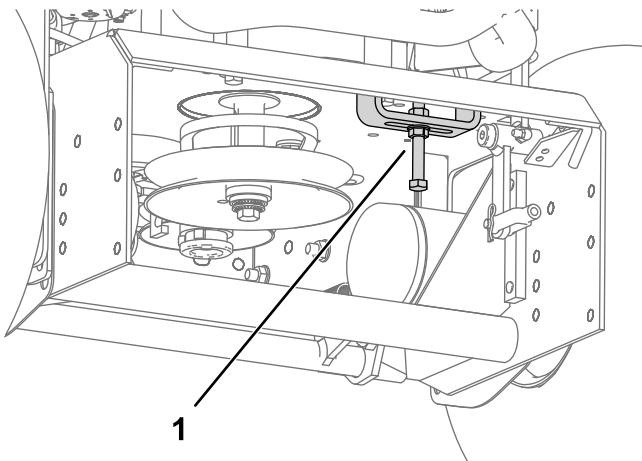
g237244

5. Fjern hjulene (Figur 1).



- Afmonter remstyret og dens bolte og møtrikker fra traktionsenheden.

**Bemærk:** Opbevar afmonterede dele til fremtidig brug med en rotorklippeenhed.

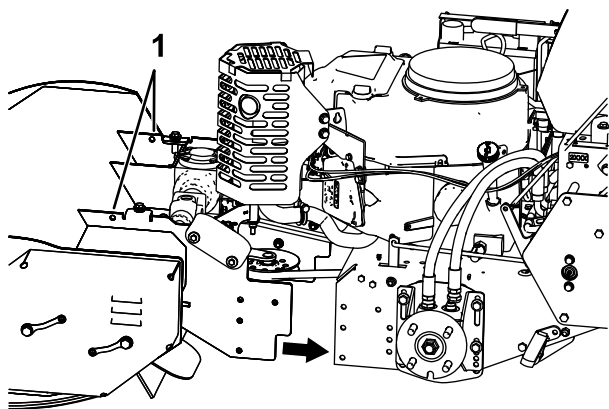


Figur 2

g243134

- Remstyr

- Fjern plejlredskabets topdæksel og kraftudtagets indkoblingsforbindelse, inden du løfter og flytter plejlredskabet i position mod kraftenheden (Figur 3).



Figur 3

g243156

- Løftepunkter

**Bemærk:** Gem alle afmonterede dele til senere montering.

## 2

## Montering af redskabet

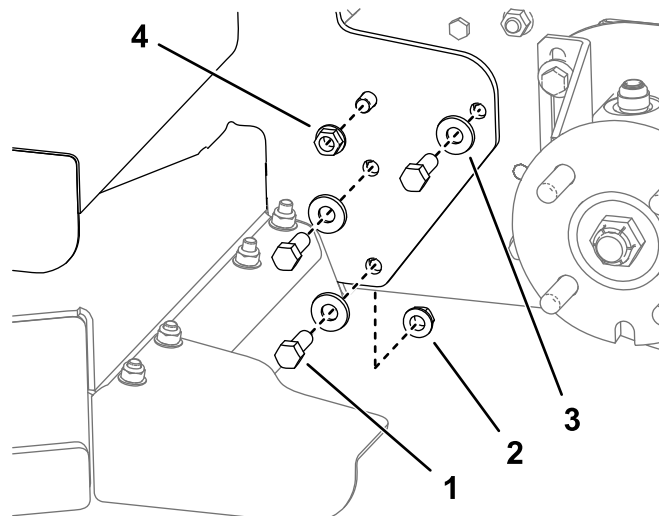
Dele, der skal bruges til dette trin:

8	Bolt ( $\frac{3}{8}$ " x 1")
8	Buet spændeskive
8	Flangemøtrik ( $\frac{3}{8}$ "

### Fremgangsmåde

- Fastgør rotorklippeskjoldet til motorkraftenheden med 8 bolte ( $\frac{3}{8}$ " x 1"), buede spændeskiver og flangemøtrikker som vist i Figur 4.

**Vigtigt:** Sørg for, at motorskjoldet er parallelt med plejlredskabet +/- 0,5 grader, før du strammer fastspændingsboltene.



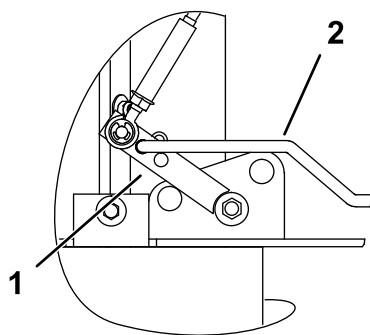
Figur 4

g237289

- Bolt ( $\frac{3}{8}$ " x 1")
- Flangemøtrik ( $\frac{3}{8}$ "
- Buet spændeskive
- Omvendt monteringsdel

**Bemærk:** Monter boltene og spændeskiverne på samme side af stedet. Den omvendte monteringsdel monteres, så boltenden og møtrikken vender udad.

- Tilspænd boltene med et moment på 40 til 47 Nm.
- Skru kraftudtagets indkoblingsforbindelse på motorkraftenhedens vinkelarmgaffel, tilslut den anden ende til hjælpearmen, og fastgør den med låseclipsen (Figur 5).



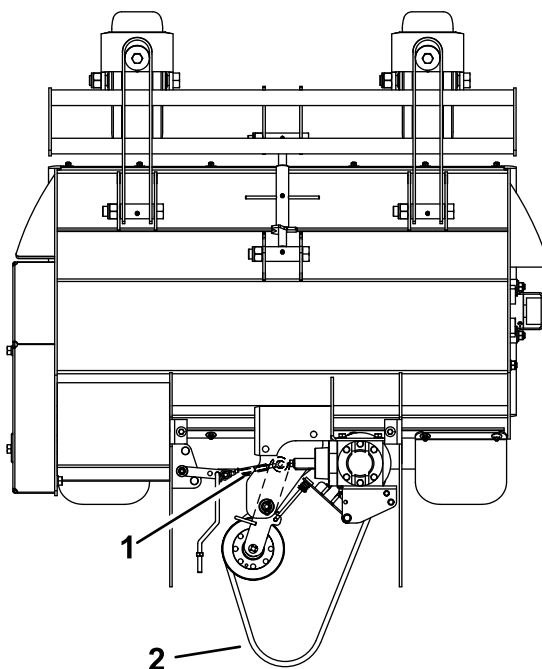
**Figur 5**

g243251

1. Vinkelarmgaffel
2. Kraftudtagets indkoblingsforbindelse

- 
4. Juster kraftudtagets indkobling som anvist i afsnittet Justering af kraftudtagets indkoblingsforbindelse i traktionsenhedens *betjeningsvejledning*.
  5. Kontroller justeringen af kraftudtagets sikkerhedskontakt som anvist i afsnittet Justering af plæneklipperremmens spænding i traktionsenhedens *betjeningsvejledning*.
  6. Kontroller rotordrivremføringen (**Figur 6**). Se afsnittet Udskiftning af rotordrivremmen i traktionsenhedens *betjeningsvejledning* for at få oplysninger om at justere drivremmen.

**Vigtigt:** Sørg for, at remmen er på den korrekte side af remstyret under motorstellet, og juster remstyret.



**Figur 6**

Kraftudtag tilkoblet

g243250

1. Remregulator
  2. Før remmen rundt om motordrivremskiven.
- 
7. Kontroller højdeindstillingen for kraftenhedens bagaksel, og indstil til den højeste klippehøjde. Se afsnittet Justering af klippehøjden i *betjeningsvejledningen*.

# 3

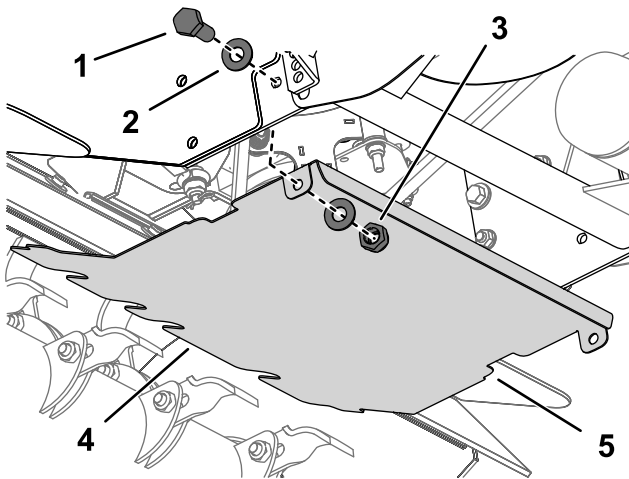
## Montering af afskærmninger

Dele, der skal bruges til dette trin:

1	Midterudblæsningsskærm
3	Beskyttelsesstrimmel
2	Bolt (M8 X 25 mm)
4	Spændeskive (M8-17)
2	Låsemøtrik (M8)
1	Drivremskiveskærm
2	Bræddebolt (M10 x 25 mm)
2	Kraftig spændeskive (M10)
2	Fjederskive (M10)
2	Møtrik (M10)
1	Undersideskærm
1	Trækskærm

### Fremgangsmåde

1. Monter beskyttelsesstrimlens 3 dele på afskærmningens forreste kant for at forhindre vibrationer (Figur 7).
2. Monter midterudblæsningsskærmen under maskinen mellem motorstellet og klippeskjoldet.



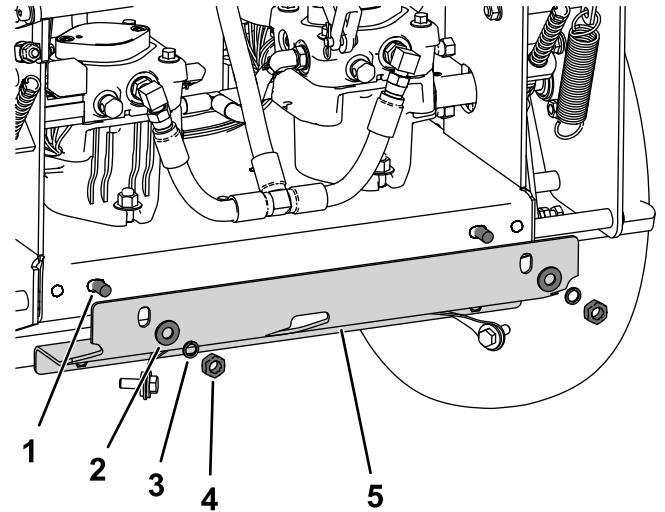
Figur 7

g243198

1. Bolt (M8 x 25 mm)
2. Spændeskive (M8-17)
3. Spændeskive (M8-17) og låsemøtrik (M8)
4. Beskyttelsesstrimler (i 3 dele)
5. Midterudblæsningsskærm

- A. Fjern midtermøtrikken, -bolten og -spændeskiverne fra midterfastgørelsen på skjoldet (Figur 7).
- B. Monter skærmen på traktionsenheden med 2 bolte (M8 x 25 mm), 4 spændeskiver (M8-17) og 2 låsemøtrikker (M8) i det nederste hul på motorstellet (Figur 7).
- C. Fastgør forenden af skærmen til skjoldet med den midterbolt, -spændeskive, og -møtrik, du fjernede tidligere (Figur 7).

3. Se afsnittet Justering af klippehøjden i *betjeningsvejledningen*, og kontroller bagakslens højdeindstilling, afhængigt af den påkrævede klippehøjde.
4. Monter drivhjulene på navene, og fastgør dem med hjullåsemøtrikkerne. Tilspænd låsemøtrikkerne til et moment på 122 til 129 Nm.
5. Sænk enheden til jorden.
6. Centrér drivremskiveskærmen på den bageste del af motorstellet, og monter den med 2 bræddebolte (M10 x 25 mm), kraftige spændeskiver (M10), fjederskiver og møtrikker (M10) som vist i (Figur 8).

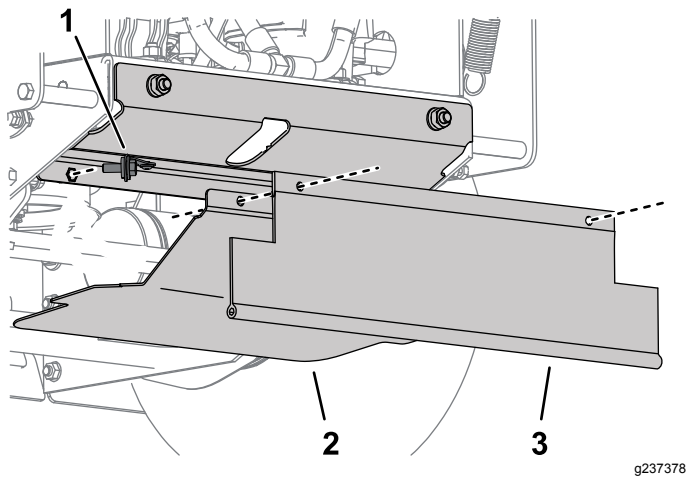


Figur 8

g237375

1. Bræddebolt (M10 x 25 mm)
2. Kraftig spændeskive (M10)
3. Fjederskive
4. Møtrik (M10)
5. Drivremskiveskærm

7. Prøvemontér undersideskærmen, og juster om nødvendigt drivremskiveskærmens placering (Figur 9).
8. Monter undersideskærmen og trækskærmen på drivremskiveskærmen, og fastgør dem på drivremskiveskærmen med boltene, der er fastgjorte i snorene (Figur 9).



**Figur 9**

1. Bolt, fastgjort i snoren      3. Trækskærm  
 2. Undersideskærm

9. Juster styrehjulets position til den korrekte klippehøjde. Se afsnittet Justering af klippehøjden i *betjeningsvejledningen*.

# 4

## Afslutning af monteringen

Kræver ingen dele

### Fremgangsmåde

1. Monter topdækslet, og fastgør det med de fastgørelsesanordninger, du fjernede i trin 7 i [1 Klargøring af maskinen \(side 1\)](#).
2. Hvis hydraulikpumpens omløbsventil er åben, skal du lukke ventilen og samtidig være påpasselig med ikke at overspænde den.
3. Sørg for, at alle fastgørelsesanordninger er fastspændt korrekt, og at alle væskestande har de korrekte niveauer.
4. Start motoren, og kontroller, at alle betjeningsanordninger fungerer korrekt. Se traktionsenhedens *betjeningsvejledning*.
5. Saml alle dele og dokumentation til kunden. Udfyld garantien og dokumentationen til kontrol før levering.

**Bemærk:** Der skal udfyldes et garantiregistreringskort for både kraftenheden og redskabet.

# Bemærkninger:

# Bemærkninger:



**Count on it.**