



Accessorio del tipo a flagelli di medie dimensioni (92 cm)

N° del modello 02720—N° di serie 312000001 e superiori

Istruzioni di preparazione

Queste istruzioni sono rivolte solo ai rivenditori.

Queste istruzioni sono intese per il montaggio di un accessorio del tipo a flagelli (modello 02720) su un gruppo motore medio (modello 30069 o 31914) da parte di un rivenditore.

⚠ AVVERTENZA

Se dovete effettuare qualsiasi intervento di manutenzione mentre il motore è in funzione, tenete mani, piedi, abbigliamento e qualsiasi parte del corpo a distanza dall'apparato di taglio, da componenti del sistema di scarico e da parti in movimento.

Importante: Leggete e comprendete queste istruzioni di montaggio prima di procedere. Fate riferimento al *Catalogo ricambi* e al *Manuale dell'operatore* della macchina per stabilire quali di questi componenti devono essere montati.

Importante: Assicuratevi che tutta l'attrezzatura di sollevamento sia in buone condizioni e dotata di una capacità sicura e idonea. Chiedete sempre assistenza per sollevare carichi pesanti o poco maneggevoli.

Importante: Serrate tutti i dispositivi di fissaggio alle impostazioni di coppia specificate. Non forate, tagliate o alterate le parti in alcun modo.

1

Preparazione della macchina

Non occorrono parti

Procedura

1. Parcheggiate la macchina su una superficie pianeggiante e inserite il freno di stazionamento.
2. Spegnete il motore, togliete la chiave e attendete che il motore si raffreddi.
3. Sollevate e supportate il trattorino.
4. Rimuovete i 4 dadi a staffa che fissano entrambe le ruote al trattorino (Figura 1).

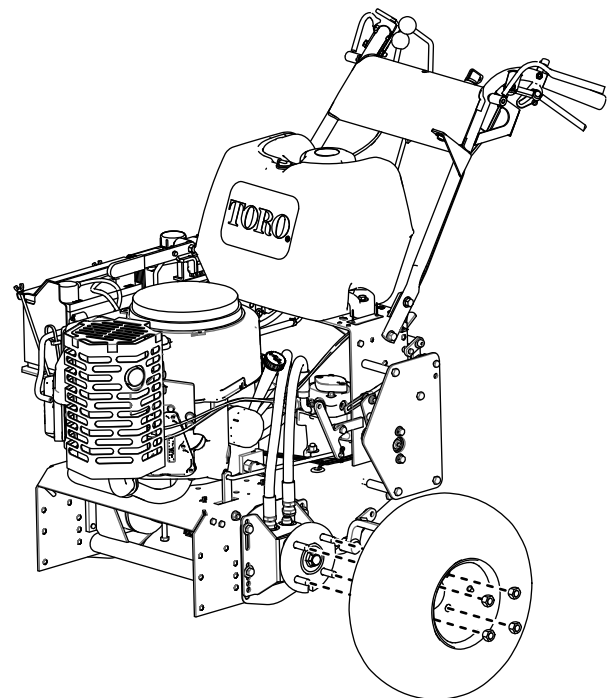


Figura 1

Lato sinistro illustrato

g237244



5. Rimuovete le ruote (Figura 1).
6. Rimuovete il guidacinghia e la relativa bulloneria dal trattorino.

Nota: Conservate le parti rimosse per utilizzarle in futuro su un apparato di taglio rotante.

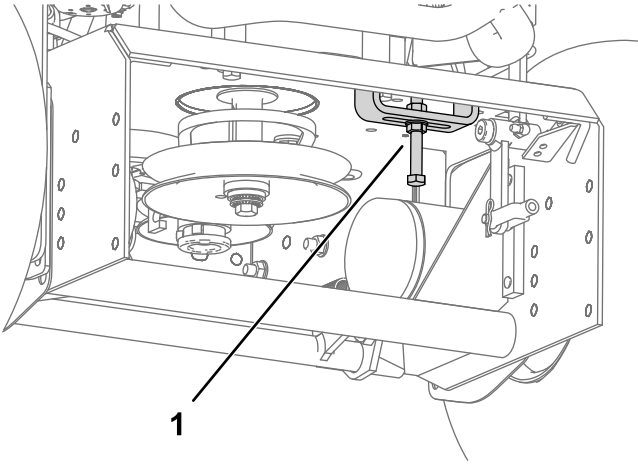


Figura 2

g243134

1. Guidacinghia

7. Rimuovete il coperchio superiore dell'accessorio a flagelli e l'asta della tiranteria di innesto della PDF prima di sollevare e spostare l'accessorio a flagelli in posizione contro il gruppo motore (Figura 3).

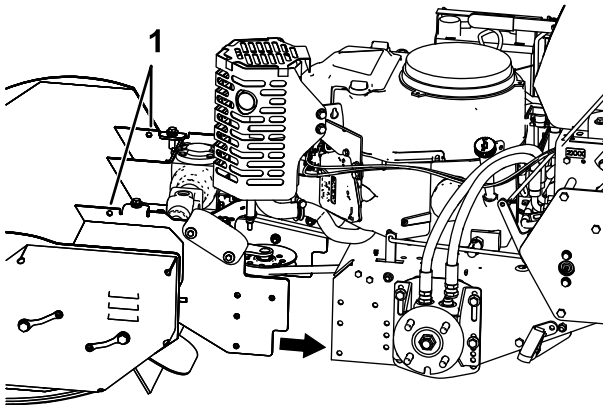


Figura 3

g243156

1. Punti di sollevamento

Nota: Conservate tutti i componenti rimossi per un'installazione successiva.

2

Installazione dell'accessorio

Parti necessarie per questa operazione:

8	Bullone ($\frac{3}{8}$ " x 1")
8	Rondella concava
8	Dado flangiato ($\frac{3}{8}$ "

Procedura

1. Montate 8 bulloni ($\frac{3}{8}$ " x 1"), rondelle curve e dadi flangiati per fissare il piatto di taglio rotante al gruppo motore, come illustrato nella Figura 4.

Importante: Assicuratevi che il piatto del motore sia parallelo all'accessorio a flagelli con una tolleranza di +/- 0,5 gradi prima di serrare i bulloni di fissaggio.

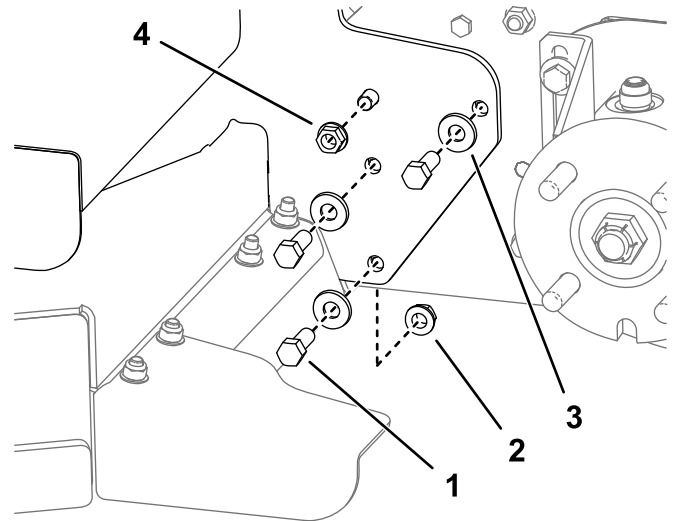


Figura 4

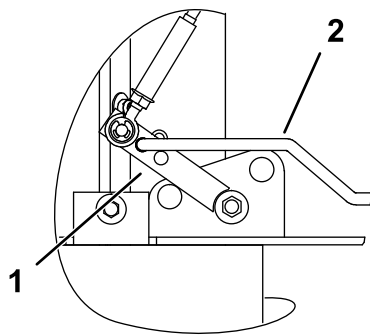
g237289

- | | |
|-------------------------------------|-----------------------|
| 1. Bullone ($\frac{3}{8}$ " x 1") | 3. Rondella curva |
| 2. Dado flangiato ($\frac{3}{8}$ " | 4. Bulloneria inversa |

Nota: Montate i bulloni e le rondelle insieme, sullo stesso lato del telaio. La bulloneria inversa si installa con l'estremità del bullone e il dado rivolti verso l'esterno.

2. Serrate i bulloni a un valore compreso tra 40 e 47 N·m.
3. Avvitare l'asta della tiranteria di innesto della PDF nel gruppo motore nella forcella della leva a squadra del gruppo motore, poi collegate

l'altra estremità al braccio ausiliario e fissatelo con la coppiglia (Figura 5).

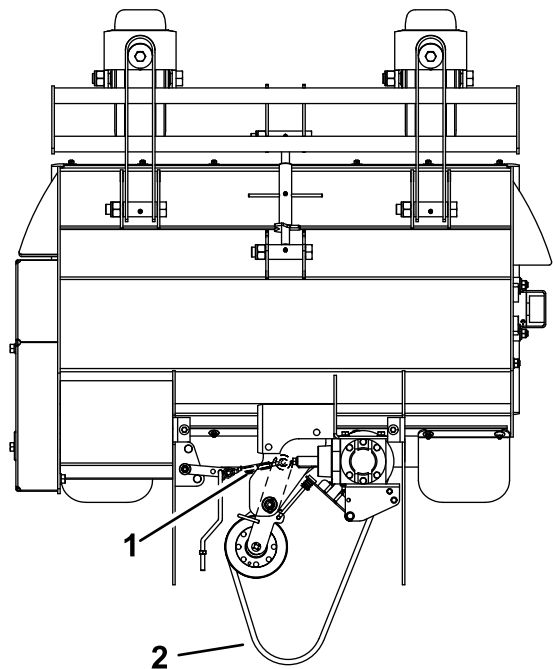


g243251
Figura 5

1. Forcella della leva a squadra
2. Tiranteria di innesto della PDF

4. Regolate l'innesto della PDF come indicato nella sezione Regolazione della tiranteria di innesto della PDF, nel *Manuale dell'operatore* del trattorino.
5. Controllate la regolazione dell'interruttore di sicurezza della PDF come indicato nella sezione Regolazione della tensione della cinghia del tosaerba, nel *Manuale dell'operatore* del trattorino.
6. Controllate la disposizione della cinghia di trasmissione del rotore (Figura 6); fate riferimento alla sezione "Sostituzione della tensione della cinghia di trasmissione del rotore" nel *Manuale dell'operatore* del trattorino per regolare la cinghia di trasmissione.

Importante: Assicuratevi che la cinghia si trovi sul lato corretto del guidacinghia, sotto il telaio del motore, e regolate il guidacinghia.



g243250
Figura 6
PDF innestata

1. Regolatore della cinghia
 2. Dirigete la cinghia attorno alla puleggia motrice del motore.
7. Controllate l'impostazione dell'altezza dell'assale posteriore del gruppo motore e portatela alla massima altezza di taglio; fate riferimento alla sezione Regolazione dell'altezza di taglio nel *Manuale dell'operatore*.

3

Installazione delle protezioni

Parti necessarie per questa operazione:

1	Protezione dello scarico centrale
3	Fascia di protezione
2	Bullone (M8 x 25 mm)
4	Rondella (M8-17)
2	Dado di bloccaggio (M8)
1	Protezione della puleggia motrice
2	Bullone a testa tonda (M10 x 25 mm)
2	Rondella pesante (M10)
2	Rondella elastica (M10)
2	Dado (M10)
1	Protezione del sottoscocca
1	Protezione a contatto

Procedura

1. Montate le 3 sezioni delle fasce di protezione sul bordo anteriore della protezione per evitare vibrazioni (Figura 7).
2. Montate la protezione dello scarico centrale sotto la macchina, tra il telaio del motore e il piatto di taglio.

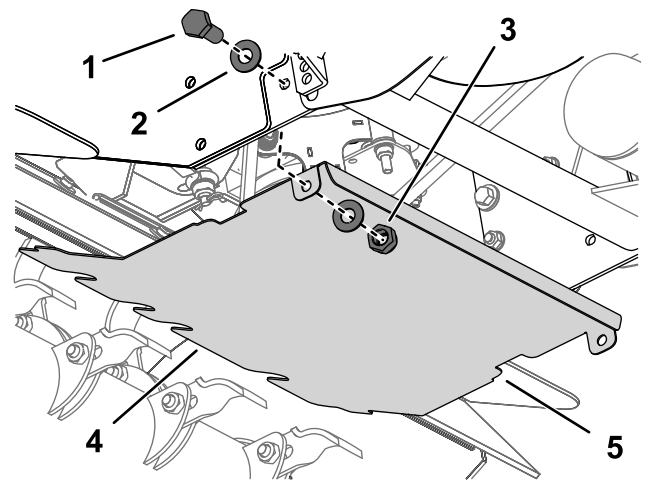


Figura 7

1. Bullone (M8 x 25 mm)
2. Rondella (M8-17)
3. Rondella (M8-17) e dado di bloccaggio (M8)
4. Fasce di protezione (in 3 sezioni)
5. Protezione dello scarico centrale

- A. Rimuovete il dado, il bullone e le rondelle centrali dal raccordo centrale sul piatto di taglio (Figura 7).
 - B. Montate la protezione sul trattorino utilizzando 2 bulloni (M8 x 25 mm), 4 rondelle (M8-17) e 2 dadi di bloccaggio (M8) nel foro inferiore sul telaio del motore (Figura 7).
 - C. Fissate la parte anteriore della protezione al piatto di taglio utilizzando il bullone, la rondella e il dado centrali che avete rimosso in precedenza (Figura 7).
3. Fate riferimento alla sezione Regolazione dell'altezza di taglio nel *Manuale dell'operatore* e controllate l'impostazione dell'altezza dell'assale posteriore a seconda di quale altezza di taglio è necessaria.
 4. Montate le ruote di trazione sui mozzi e fissate con i dadi a staffa delle ruote motrici; serrate i dadi a staffa a una coppia compresa tra 122 e 129 N·m).
 5. Abbassate l'unità a terra.
 6. Centrate la protezione della puleggia motrice sulla parte posteriore del telaio del motore e montatela con 2 bulloni a testa tonda (M10 x 25 mm), rondelle pesanti (M10), rondelle elastiche e dadi (M10), come illustrato nella Figura 8.

sezione Regolazione dell'altezza di taglio nel *Manuale dell'operatore*.

4

Completamento dell'installazione

Non occorrono parti

Procedura

1. Montate il coperchio superiore e fissatelo con i dispositivi di fissaggio rimossi nel passaggio 7 di [1 Preparazione della macchina \(pagina 1\)](#).
2. Se la valvola di bypass della pompa idraulica è aperta, chiudete le valvole di bypass ma senza serrarle troppo.
3. Verificate che tutti i dispositivi di fissaggio siano correttamente serrati e che tutti i livelli di fluido siano al livello corretto.
4. Avviate il motore e verificate il funzionamento di tutti i comandi; fate riferimento al *Manuale dell'operatore* del trattorino.
5. Radunate tutti i componenti e la documentazione per il cliente. Compilate la garanzia e la documentazione di ispezione pre-consegna.

Nota: È necessario compilare una scheda di registrazione della garanzia sia per il gruppo motore sia per l'accessorio.

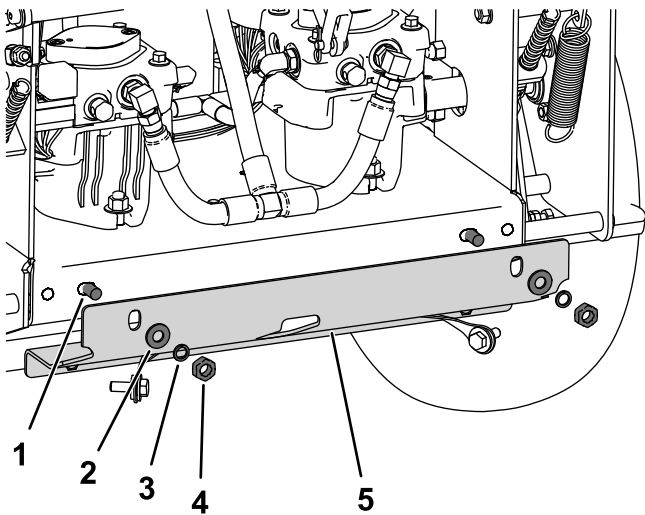


Figura 8

g237375

1. Bullone a testa tonda (M10 x 25 mm)
2. Rondella pesante (M10)
3. Rondella elastica
4. Dado (M10)
5. Protezione della puleggia motrice

7. Effettuate un montaggio di prova della protezione del sottoscocca e regolate la posizione della protezione della puleggia motrice se necessario ([Figura 9](#)).
8. Montate la protezione del sottoscocca e la protezione a contatto sulla protezione della puleggia motrice e fissatele con i bulloni bloccati dai cordoni sulla protezione della puleggia motrice ([Figura 9](#)).

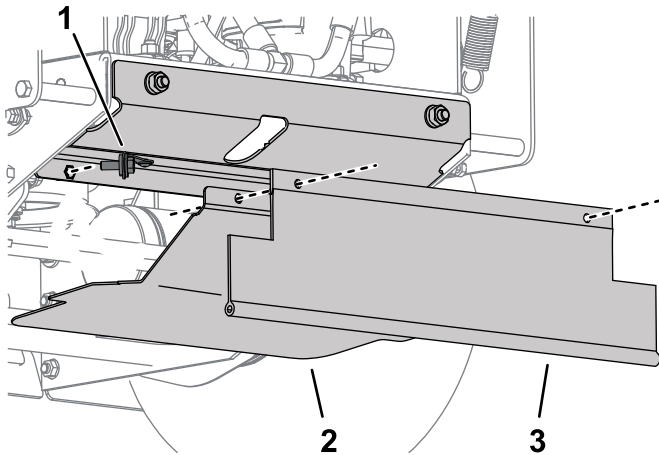


Figura 9

g237378

1. Bullone, bloccato dal cordone
2. Protezione del sottoscocca
3. Protezione a contatto

9. Regolate la posizione dell'angolo di incidenza alla corretta altezza di taglio; fate riferimento alla

Note:

Note:



Count on it.