



# Przystawka bijakowa średniej wielkości o szerokości 92 cm

Model nr 02720—Numer seryjny 312000001 i wyższe

Instrukcja uruchomienia

## Instrukcja przeznaczona jest wyłącznie dla przedstawicieli.

Podane instrukcje przeznaczone są dla przedstawiciela i opisują procedurę montażu przystawki bijakowej (model 02720) do jednostki napędowej średniej wielkości (modele 30069 i 31914).

### ⚠ OSTRZEŻENIE

Jeżeli istnieje konieczność uruchomienia silnika w celu wykonania konserwacji, operator musi znajdować się w bezpiecznej odległości od jednostki tnącej, elementów wydechu i ruchomych części.

**Ważne:** Przed kontynuowaniem należy przeczytać niniejszą instrukcję montażu. Zapoznaj się z *katalogiem części* i *instrukcją obsługi* maszyny, aby ustalić, które części należy zamontować.

**Ważne:** Upewnij się, że urządzenia dźwigowe są w dobrym stanie i mają wystarczającą nośność z bezpiecznym zapasem. Podczas podnoszenia nietypowych lub ciężkich ładunków należy zawsze korzystać z pomocy innych osób.

**Ważne:** Wszystkie elementy mocujące dokręcaj z podanym momentem dokręcania. Nie przewiercaj części, nie rozcinaj ich ani nie ingeruj w nie w żaden sposób.

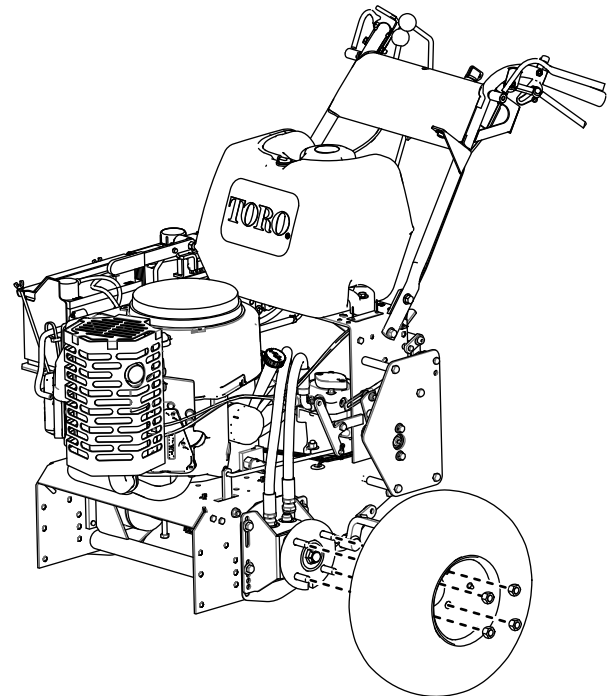
# 1

## Przygotowanie maszyny

Nie są potrzebne żadne części

### Procedura

1. Zaparkuj maszynę na płaskim terenie i załącz hamulec postojowy.
2. Wyłącz silnik, wyjmij kluczyk zapłonu i odczekaj, aż silnik ochłodzi się.
3. Unieś zespół jezdny, a następnie go podeprzyj.
4. Odkręć 4 nakrętki kół mocujące koło do zespołu jezdnego ([Rysunek 1](#)).



**Rysunek 1**  
Widok lewej strony

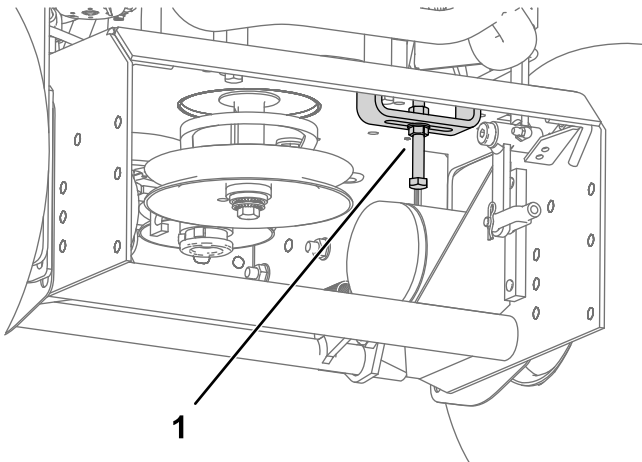
g237244

5. Zdemontuj koła ([Rysunek 1](#)).



- Z zespołu jezdnego zdemontuj prowadnicę paska i jej osprzęt.

**Informacja:** Zdemontowane części zachowaj do użycia z rotacyjną jednostką tnącą w przyszłości.

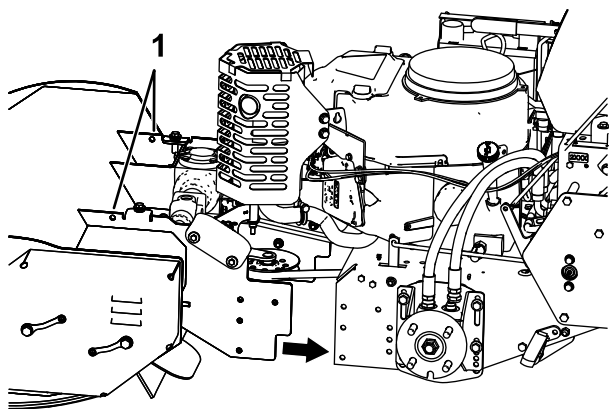


Rysunek 2

g243134

- Prowadnica paska

- Zdejmij osłonę górną z bijaka i pręt mechanizmu załączającego napęd WOM, a następnie unieś i przesunij bijak na jego miejsce przy jednostce napędowej (Rysunek 3).



Rysunek 3

g243156

- Punkty podnoszenia

**Informacja:** Zachowaj wszystkie zdemontowane części do zamontowania w przyszłości.

# 2

## Montowanie osprzętu

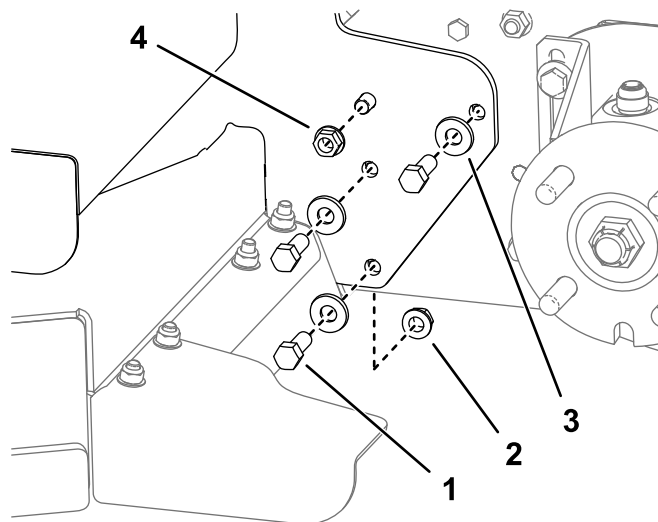
Części potrzebne do tej procedury:

8	Śruba ( $\frac{3}{8}$ x 1 cal)
8	Zakrzywiona podkładka
8	Nakrętka z kołnierzem ( $\frac{3}{8}$ cala)

### Procedura

- Przykręć rotacyjny zespół tnący do jednostki napędowej, używając 8 śrub ( $\frac{3}{8}$  x 1 cal), podkładek falistych i nakrętek kołnierzowych, tak jak pokazano na Rysunek 4.

**Ważne:** Przed dokręceniem śrub mocujących upewnij się, że zespół silnikowy jest ustawiony równoległe do bijaka z dokładnością +/- 0,5 stopnia.



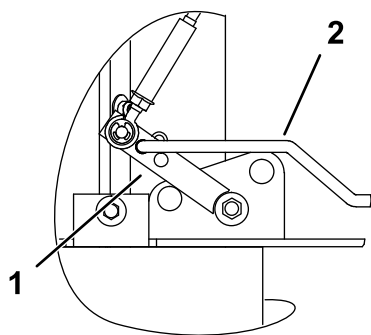
Rysunek 4

g237289

- Śruba ( $\frac{3}{8}$  x 1 cal)
- Nakrętka z kołnierzem ( $\frac{3}{8}$  cala)
- Zakrzywiona podkładka
- Mocowanie odwrotne

**Informacja:** Śruby z podkładkami są wkręcane z tej samej strony ramy. Mocowanie odwrotne jest montowane z końcem śruby i nakrętką skierowanymi na zewnątrz.

- Dokręć śruby z momentem od 40 do 47 N·m.
- Przykręć pręt mechanizmu załączania napędu WOM do jarzma dźwigienki jednostki napędowej, a następnie zamocuj drugi koniec do ramienia wspomagającego i zabezpiecz zawleczką (Rysunek 5).



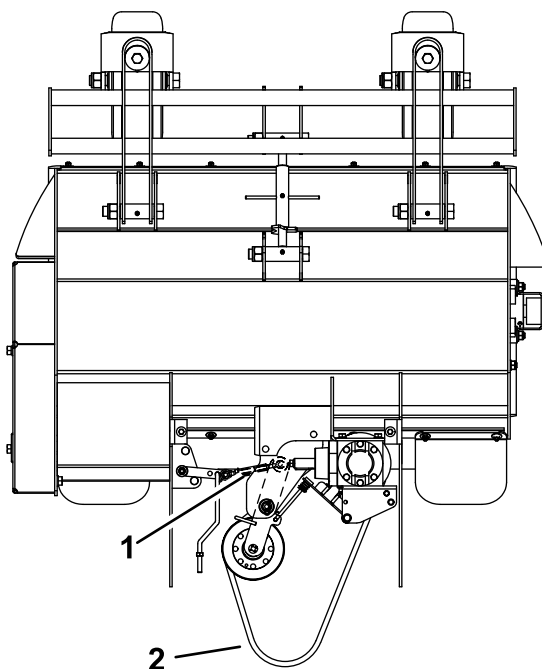
**Rysunek 5**

g243251

1. Jarzmo kątowe
2. Pręt mechanizmu załączania napędu WOM

4. Wyreguluj moment załączania się napędu WOM zgodnie ze wskazówkami w rozdziale zatytułowanym „Regulacja mechanizmu załączania napędu WOM” w *instrukcji obsługi* zespołu jezdnego.
5. Sprawdź ustawienie wyłącznika bezpieczeństwa napędu WOM zgodnie ze wskazówkami w rozdziale zatytułowanym „Regulacja naprężenia paska kosiarki” w *instrukcji obsługi* zespołu jezdnego.
6. Sprawdź ułożenie paska napędu wirnika (Rysunek 6); aby wyregulować pasek napędowy, zapoznaj się z rozdziałem „Wymiana naprężenia paska wirnika” w *instrukcji obsługi* zespołu jezdnego.

**Ważne:** Upewnij się, że pasek jest po właściwej stronie prowadnicy pod ramą silnika, a następnie wyreguluj tę prowadnicę.



**Rysunek 6**

Napęd WOM załączony

g243250

1. Regulator paska
2. Poprowadź pasek wokół koła pasowego napędu silnika.

7. Sprawdź ustawienie wysokości tylnej osi jednostki napędowej i ustaw na najwyższą wysokość cięcia; patrz rozdział „Regulacja wysokości cięcia” w *instrukcji obsługi*.

# 3

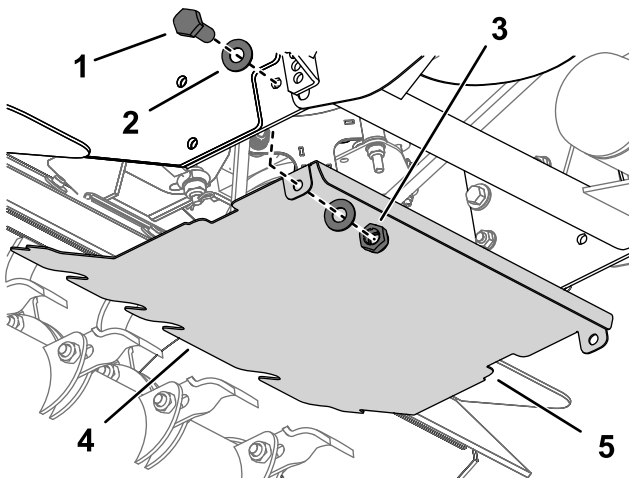
## Montaż osłon

### Części potrzebne do tej procedury:

1	Centralna osłona wylotu
3	Pasek ochronny
2	Śruba (M8 x 25 mm)
4	Podkładka (M8–17)
2	Nakrętka zabezpieczająca (M8)
1	Osłona koła pasowego napędzającego
2	Śruba podsadzana (M10 x 25 mm)
2	Gruba podkładka (M10)
2	Podkładka sprężysta (M10)
2	Nakrętka (M10)
1	Osłona dolna
1	Osłona przed przeszkodami

### Procedura

1. Dla ochrony przed drganiami zamontuj 3 odcinki pasków ochronnych na przedniej krawędzi osłony (Rysunek 7).
2. Zamontuj centralną osłonę wylotu pod maszyną, między ramą silnika a zespołem tnącym.



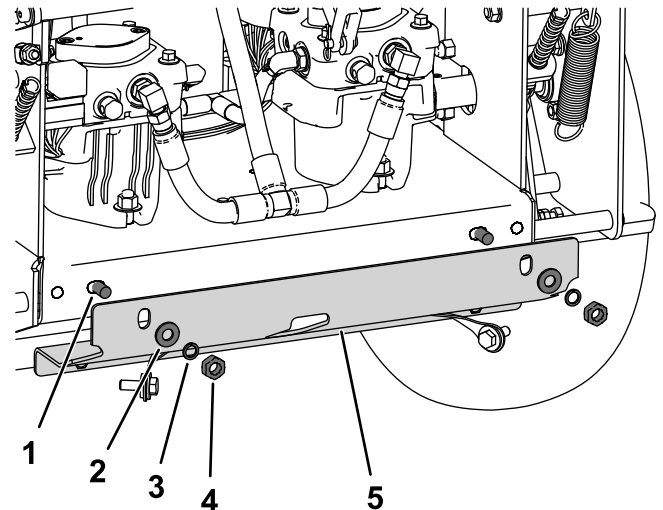
Rysunek 7

g243198

1. Śruba (M8 x 25 mm)
2. Podkładka (M8–17)
3. Podkładka (M8–17) i nakrętka zabezpieczająca (M8)
4. Paski ochronne (w 3 odcinkach)
5. Centralna osłona wylotu

- A. Odkręć centralną nakrętkę i wyjmij śrubę z podkładką z centralnego mocowania na zespole tnącym (Rysunek 7).
- B. Zamocuj osłonę do zespołu jezdnego za pomocą 2 śrub (M8 x 25 mm), 4 podkładek (M8–17) oraz 2 nakrętek zabezpieczających (M8) włożonych w dolny otwór w ramie silnika (Rysunek 7).
- C. Za pomocą wcześniej odkręconych elementów (centralnej śruby, podkładki i nakrętki) zamocuj osłonę przednią stroną do zespołu tnącego (Rysunek 7).

3. Korzystając z rozdziału „Regulacja wysokości koszenia” w instrukcji obsługi, sprawdź ustawienie wysokości tylnej osi odpowiednio do pożądanego wysokości koszenia.
4. Zamontuj koła jezdne na piastach i zamocuj je nakrętkami mocującymi; dokręć nakrętki kół z momentem od 122 do 129 N·m.
5. Opuść zespół na podłoże.
6. Wyśrodkuj osłonę napędowego koła pasowego w tylnej części ramy silnika i przymocuj ją za pomocą 2 śrub podsadzanych (M10 x 25 mm), grubych podkładek (M10), podkładek sprężystych i nakrętek (M10), jak pokazano na Rysunek 8.



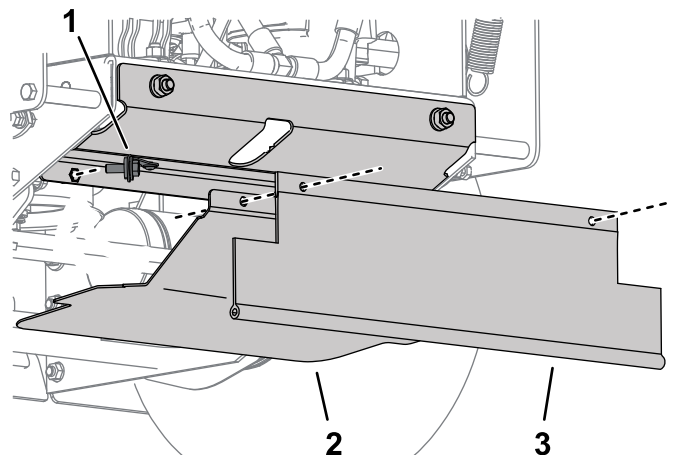
Rysunek 8

g237375

1. Śruba podsadzana (M10 x 25 mm)
2. Gruba podkładka (M10)
3. Podkładka sprężysta
4. Nakrętka (M10)
5. Osłona koła pasowego napędzającego

7. Sprawdź zamocowanie osłony dolnej i w razie potrzeby skoryguj pozycję osłony napędowego koła pasowego (Rysunek 9).
8. Zamontuj osłonę dolną i osłonę przed przeszkodami do osłony napędowego koła

pasowego, a następnie zamocuj je do osłony napędowego koła pasowego śrubami przytrzymywanymi przez podkładki blokujące (Rysunek 9).



Rysunek 9

g237378

1. Śruba przytrzymywana przez podkładkę blokującą
2. Osłona dolna
3. Osłona przed przeszkodami

9. Wyreguluj pozycję kół samonastawnych odpowiednio do właściwej wysokości koszenia, zobacz rozdział „Regulacja wysokości koszenia” w *instrukcji obsługi*.

# 4

## Dokończenie instalacji

Nie są potrzebne żadne części

### Procedura

1. Zamontuj pokrywę górną i przymocuj ją elementami mocującymi zdemonstrowanymi w kroku 7 w [1 Przygotowanie maszyny \(Strona 1\)](#)
2. Jeśli zawór obejściowy pompy hydraulicznej jest otwarty, zamknij zawory obejściowe, ale nie dokręcaj ich zbyt mocno.
3. Upewnij się, że wszystkie elementy mocujące są odpowiednio dokręcone, a poziomy wszystkich cieczy są w prawidłowym zakresie.
4. Uruchom silnik i sprawdź działanie wszystkich elementów sterujących; zobacz *instrukcja obsługi zespołu jezdnego*.
5. Zgromadź razem wszystkie części i dokumentację w celu przekazania klientowi.

Przed dostarczeniem maszyny wypełnij dokumentację gwarancyjną i arkusz kontroli.

**Informacja:** Niezbędne jest wypełnienie karty zgłoszeniowej do gwarancji zarówno w przypadku jednostki napędowej, jak i osprzętu.

# Notatki:

# Notatki:



**Count on it.**