



Mellanstort slagredskap på 92 cm

Modellnr 02720—Serienr 312000001 och högre

Form No. 3368-531 Rev C

Inställningsanvisningar

Anvisningarna gäller bara återförsäljare.

Anvisningarna gäller för återförsäljare som monterar ett slagredskap (modell 02720) på en medelstor kraftenhet (modeller 30069 eller 31914).

⚠ VARNING

Håll fötter, händer, klädesplagg och kroppsdelar borta från klippenheten, komponenter i avgassystemet och rörliga delar om du måste utföra underhåll medan motorn är igång.

Viktigt: Läs och se till att du förstår dessa monteringsanvisningar innan du påbörjar arbetet. Se *reservdelskatalogen* och *bruksanvisningen* för maskinen för att fastställa vilken av dessa delar som ska monteras.

Viktigt: Säkerställ att all lyftutrustning är i gott skick, säker och har rätt lyftkapacitet. Ta hjälp när du ska lyfta svårhanterliga eller tunga laster.

Viktigt: Dra åt alla fästelement till angivet moment. Det är inte tillåtet att borra, skära eller ändra på delarna på något sätt.

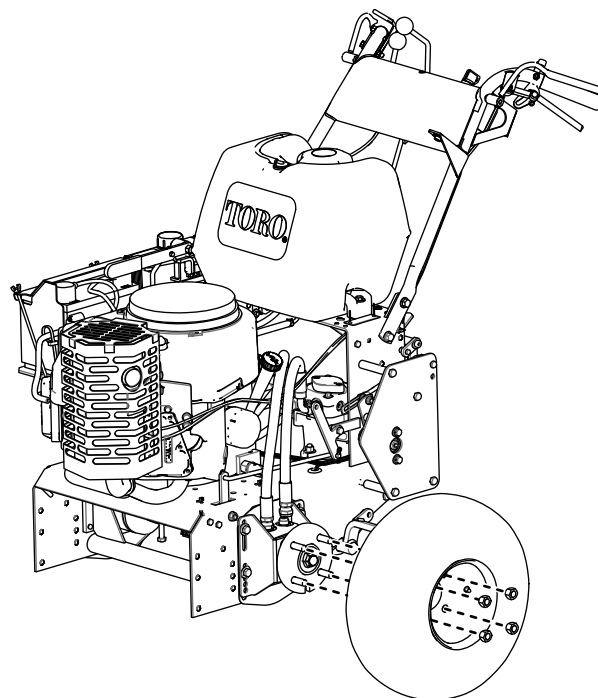
1

Förbereda maskinen

Inga delar krävs

Tillvägagångssätt

1. Ställ maskinen på ett plant underlag och koppla in parkeringsbromsen.
2. Stäng av motorn, ta ut nyckeln och vänta tills motorn har svalnat.
3. Höj upp och stötta traktorenheten.
4. Ta bort de fyra hjulmuttrarna som håller fast de båda hjulen på traktorenheten ([Figur 1](#)).



Figur 1
Vänster sida visas

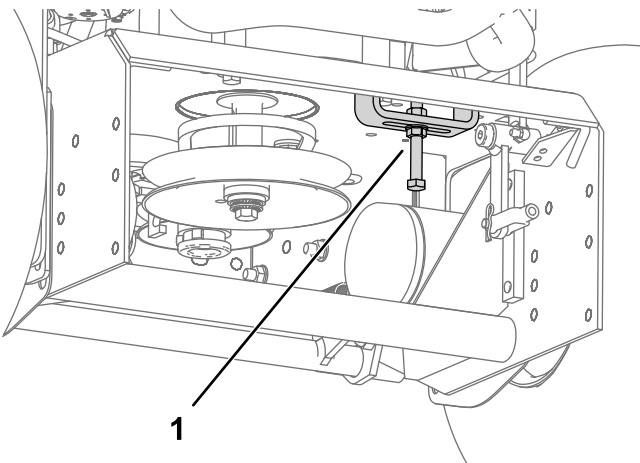
g237244

5. Ta bort hjulen ([Figur 1](#)).



6. Ta bort remstyrningen och de tillhörande fästelementen från traktorenheten.

Obs: Spara de borttagna delarna för framtida bruk med en roterande klippenhet.

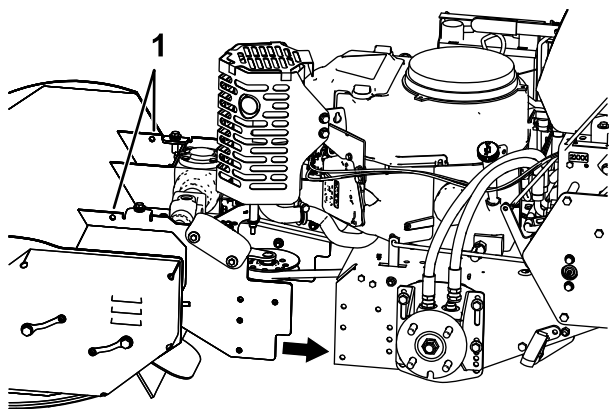


Figur 2

g243134

1. Remstyrning

7. Ta bort slagredskapets övre kåpa och kraftuttagets inkopplingslänkaxel innan du lyfter på slagredskapet och sätter det på plats mot kraftenheten (Figur 3).



Figur 3

g243156

1. Lyftpunkter

Obs: Alla borttagna komponenter ska sparas för senare montering.

2

Montera redskapet

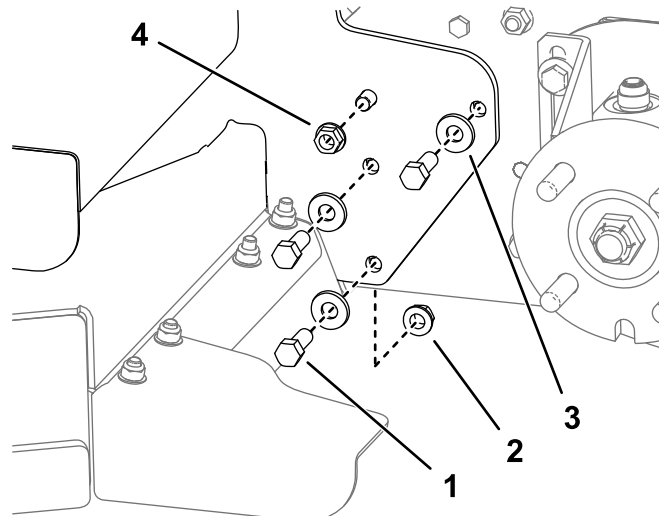
Delar som behövs till detta steg:

8	Skruv (3/8 x 1 tum)
8	Böjd bricka
8	Flänsmutter (3/8 tum)

Tillvägagångssätt

1. Montera åtta skruvar (3/8 x 1 tum), böjda brickor och flänsmuttrar och säkra det roterande klippdäcket mot kraftenheten enligt Figur 4.

Viktigt: Säkerställ att motordäcket är parallellt med slagredskapet (+/-0,5 grader) innan du drar åt fästskruvarna.



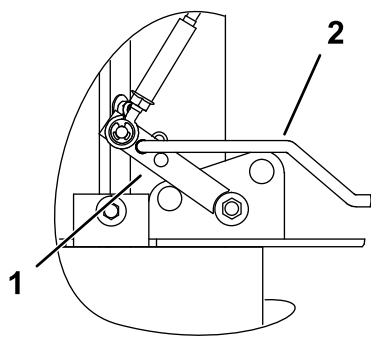
Figur 4

g237289

- | | |
|--------------------------|-----------------------|
| 1. Skruv (3/8 x 1 tum) | 3. Böjd bricka |
| 2. Flänsmutter (3/8 tum) | 4. Omvänt fästelement |

Obs: Montera skruvar och brickor tillsammans på samma sida av ramen. Det omvända fästelement monteras med skruvänden och muttern vända utåt.

2. Dra åt skruvarna till 40–47 Nm.
3. Skruva in kraftuttagets inkopplingslänkaxel i kraftenhetens vinkelhävarm och anslut därefter den andra änden till stödarmen och säkra den med härnålssprinten (Figur 5).



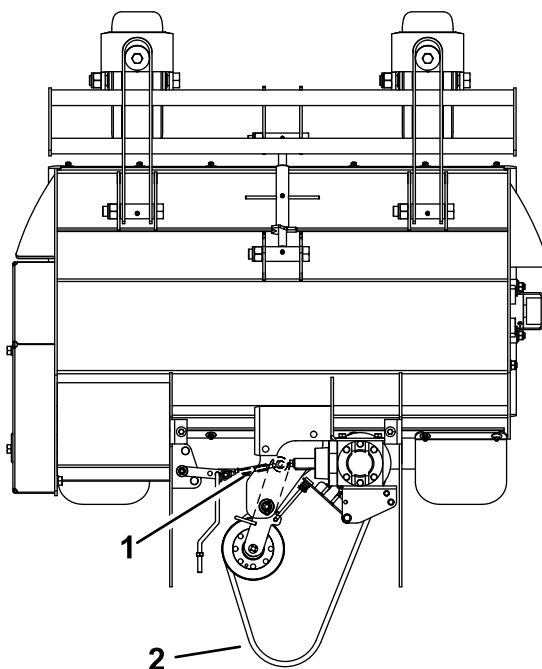
Figur 5

g243251

1. Vinkelhävarmsok
2. Kraftuttagets inkopplingslänk

-
4. Justera kraftuttagets inkoppling enligt anvisningarna i avsnittet Justera kraftuttagets inkopplingslänkar i traktorenhetens *bruksanvisning*.
 5. Kontrollera inställningen för kraftuttagets säkerhetsbrytare enligt anvisningarna i avsnittet Justera klipparens remspänning i traktorenhetens *bruksanvisning*.
 6. Kontrollera rotordrivremmens dragning (**Figur 6**). Anvisningar om hur du justerar rotordrivremmen finns i avsnittet Byta rotorns drivrem i traktorenhetens *bruksanvisning*.

Viktigt: Kontrollera att remmen är på rätt sida av remstyrningen under motorramen och justera remstyrningen.



Figur 6

Kraftuttag inkopplat

g243250

1. Remjusterare
2. Dra remmen runt motorns drivskiva.

-
7. Kontrollera klipphöjdsinställningen för kraftenhetens bakaxel och ställ in den på den högsta klipphöjden. Följ anvisningarna i avsnittet Justera klipphöjden i *bruksanvisningen*.

3

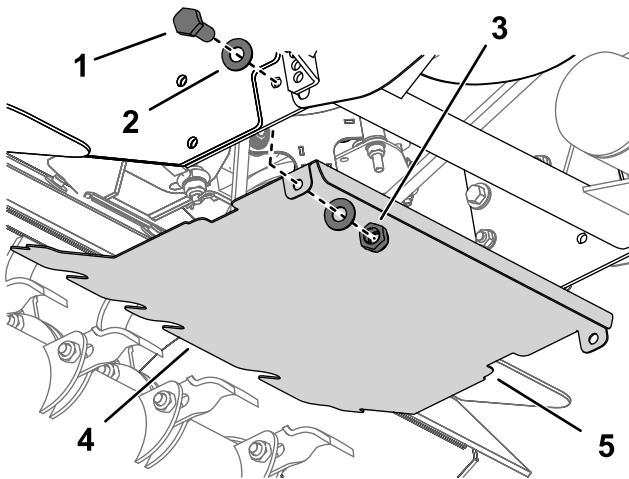
Montera skydden

Delar som behövs till detta steg:

1	Mittre utkastarskydd
3	Skyddslist
2	Bult (M8 x 25 mm)
4	Bricka (M8–17)
2	Låsmutter (M8)
1	Drivskiveskydd
2	Vagnsbult (M10 x 25 mm)
2	Kraftig bricka (M10)
2	Fjäderbricka (M10)
2	Mutter (M10)
1	Undersidesskydd
1	Dresskydd

Tillvägagångssätt

1. Montera de tre skyddslistsektionerna på skyddets främre kant för att förhindra vibrationer (Figur 7).
2. Montera det mittre utkastarskyddet under maskinen mellan motorramen och klippläcket.

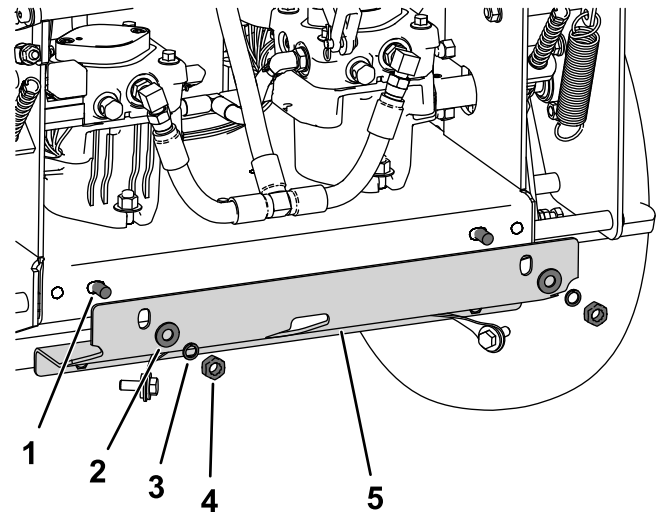


Figur 7

g243198

1. Bult (M8 x 25 mm)
2. Bricka (M8–17)
3. Bricka (M8–17) och låsmutter (M8)
4. Skyddslist (i tre sektioner)
5. Mittre utkastarskydd

- A. Ta bort centrumbult, mutter och brickor från däckets centruminspänning (Figur 7).
 - B. Montera skyddet på traktorenheten med 2 bultar (M8 x 25 mm), 4 brickor (M8–17) och 2 låsmuttrar (M8) i det nedre hålet på motorramen (Figur 7).
 - C. Säkra skyddets framsida i däcket med centrumbulten, brickan och muttern du tog bort tidigare (Figur 7).
3. Se avsnittet Justera klipphöjden i *bruksanvisningen* och kontrollera höjden för bakaxeln beroende på vilken klipphöjd du vill ha.
 4. Montera drivhjulen på navet och fäst dem med hjulmuttrarna för drivhjul. Dra åt hjulmuttrarna till 122–129 Nm.
 5. Sänk enheten till marken.
 6. Centra drivskiveskyddet i bakkdelen av motorramen och montera det med två vagnsskruvar (M10 x 25 mm), kraftiga brickor (M10), fjäderbrickor och muttrar (M10) enligt Figur 8.

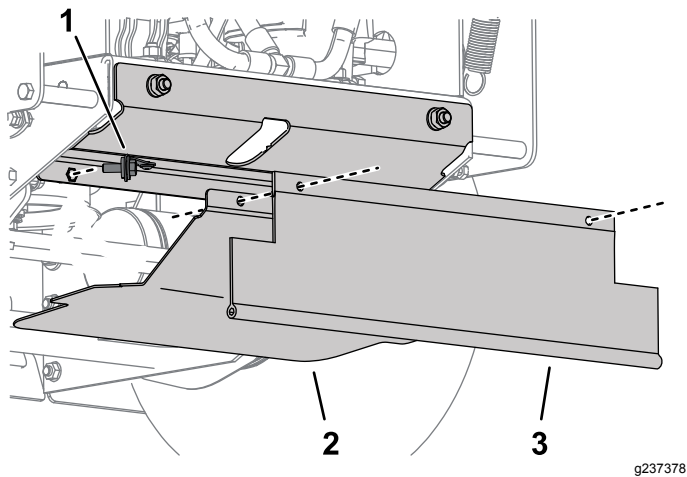


Figur 8

g237375

1. Vagnsskruv (M10 x 25 mm)
2. Kraftig bricka (M10)
3. Fjäderbricka
4. Mutter (M10)
5. Drivskiveskydd

7. Kontrollera om undersidesskyddet går att montera. Justera läget för drivskiveskyddet vid behov (Figur 9).
8. Montera undersidesskyddet och dresskyddet på drivskiveskyddet och fäst dem med skruvarna med snoddarna på drivskiveskyddet (Figur 9).



Figur 9

g237378

- | | |
|--------------------|--------------|
| 1. Skruv med snodd | 3. Dresskydd |
| 2. Undersidesskydd | |

-
9. Justera svänghjulets läge till korrekt klipphöjd. Följ anvisningarna i avsnittet Justera klipphöjden i *bruksanvisningen*.

4

Slutföra monteringen

Inga delar krävs

Tillvägagångssätt

1. Montera den övre kåpan och fäst den med fästelementen som du tog bort i steg 7 av [1 Förbereda maskinen \(sida 1\)](#).
2. Om hydraulpumpens överströmningsventil är öppen stänger du överströmningsventilerna, men dra inte åt dem för hårt.
3. Kontrollera att alla fästelement är korrekt åtdragna och att alla vätskenivåer är korrekta.
4. Starta motorn och kontrollera att alla reglage fungerar, se *bruksanvisningen* för traktorenheten.
5. Samla ihop alla delar och all dokumentation för kunden. Fyll i garantin och dokumentationen för besiktning före leverans.

Obs: Du måste fylla i ett garantiregistreringskort för både kraftenheten och redskapet.

Anteckningar:

Anteckningar:



Count on it.