



# 55 cm Recycler®-plæneklipper

Modelnr. 20955—Serienr. 402100000 og derover

Modelnr. 20956—Serienr. 402100000 og derover

## Betjeningsvejledning

## Indledning

Denne håndplæneklipper med roterende skærekni-  
ve er beregnet til brug af boligejere. Den er primært  
beregnet til klipning af græs på velholdte plæner på  
private ejendomme. Den er ikke beregnet til at klippe  
krat eller til landbrugsformål.

Læs denne vejledning omhyggeligt, så du kan lære at  
betjene og vedligeholde produktet korrekt samt undgå  
person- og produktskade. Det er dit ansvar at betjene  
produktet korrekt og sikkert.

Du kan kontakte Toro direkte på [www.Toro.com](http://www.Toro.com) for at  
få oplysninger om produkter og tilbehør, hjælp til at  
finde en forhandler og for at registrere dit produkt.

Når du har brug for service, originale Toro-dele  
eller yderligere oplysninger, bedes du kontakte en  
autoriseret serviceforhandler eller Toros kundeservice  
samt have produktets model- og serienummer parat.  
**Figur 1** angiver, hvor model- og serienummeret er  
placeret på produktet. Skriv numrene, hvor der er  
gjort plads til dette.

**Vigtigt: Scan QR-koden på serienummermær-  
katen med din mobilenhed for at få adgang til  
garanti, reservedele og andre produktoplysninger.**



Figur 1

g226627

1. Model- og serienummerets placering

Modelnr.	_____
Serienr.	_____

Denne vejledning advarer dig om mulige farer og  
giver dig særlige sikkerhedsoplysninger ved hjælp af  
advarselssymbolet (**Figur 2**), der angiver en fare, som  
kan forårsage alvorlig personskade eller død, hvis du  
ikke følger de anbefalede forholdsregler.



Figur 2  
Advarselssymbol

g000502

Denne betjeningsvejledning bruger to ord til  
at fremhæve oplysninger. Vigtigt henleder  
opmærksomheden på særlige mekaniske oplysninger,  
og Bemærk angiver generel information, som det er  
værd at lægge særligt mærke til.

Dette produkt overholder alle relevante EU-direktiver.  
Yderligere oplysninger fås på den separate  
produktspecifikke overensstemmelseserklæring.

**Brutto- eller nettomotormoment:** Denne  
maskines brutto- eller nettokraftmoment er fastsat  
af motorfabrikanten på et laboratorium i henhold  
til Society of Automotive Engineers (SAE) J1940  
eller J2723. På grund af de ændringer, der er  
foretaget for at overholde diverse sikkerheds-,  
emissions- og driftskrav, vil motormomentet på denne  
plæneklippertype reelt være betydeligt lavere. Se de  
oplysninger fra motorproducenten, som følger med  
maskinen.

Lav ikke om på og deaktiver ikke sikkerhedsanordning-  
er på maskinen, og kontroller regelmæssigt, at de  
fungere korrekt. Prøv ikke at justere eller lave om på  
motorhastighedsstyringen, da dette kan medføre en  
usikker driftstilstand og medføre personskader.

## Indhold

Indledning .....	1
Sikkerhed .....	2
Generelt om sikkerhed.....	2
Sikkerheds- og instruktionsmærkater .....	3
Opsætning .....	6
1 Samling og udfoldning af håndtaget .....	6
2 Montering af snoren til tilbageslagsstarte- ren i snorestyret .....	7
3 Påfyldning af motorolie .....	7
4 Opladning af batteriet.....	8
5 Montering af græsposen .....	8
Produktoversigt .....	9
Specifikationer .....	10



# Sikkerhed

Denne maskine er designet i overensstemmelse med EN ISO 5395:2013.

## Generelt om sikkerhed

Dette produkt kan afskære hænder og fødder samt udslynge genstande. Følg altid sikkerhedsforskrifterne for at undgå alvorlig personskade.

Brug af dette produkt til andre end det tiltænkte formål kan udsætte dig selv og omkringstående for fare.

- Læs, forstå, og følg anvisninger og advarsler i denne *betjeningsvejledning* og på maskinen og redskaberne, inden du starter motoren.
- Anbring ikke hænder og fødder i nærheden af bevægelige dele eller under maskinen. Hold afstand til udblæsningsåbninger.
- Betjen ikke maskinen, uden at alle værn og øvrige sikkerhedsanordninger sidder korrekt på plads og virker på maskinen.
- Hold omkringstående og børn på sikker afstand af maskinen. Lad aldrig børn betjene maskinen. Lad kun personer, som er ansvarlige, uddannede, fortrolige med anvisningerne og fysisk i stand til opgaven betjene maskinen.
- Stands maskinen, sluk for motoren, tag den elektriske startknap ud (kun model med elektrisk starter), og vent, til alle bevægelige dele er standset, før maskinen efterses, fyldes med brændstof eller renses for tilstopninger.

Ukorrekt brug eller vedligeholdelse af denne plæneklipper kan medføre personskade. Operatøren skal altid følge sikkerhedsforskrifterne og være opmærksom på advarselssymbolet, der betyder Forsigtig, Advarsel eller Fare – ”personlig sikkerhedsanvisning” for at nedsætte risikoen for personskade. Hvis disse forskrifter ikke følges, kan det medføre personskade eller død.

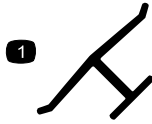
Du kan finde yderligere sikkerhedsoplysninger i denne vejledning.

Betjening .....	10
Før betjening .....	10
Sikkerhedshensyn før drift .....	10
Opfyldning af brændstoftanken .....	11
Kontrol af motoroliestanden .....	11
Justering af håndtagets højde .....	12
Justering af klippehøjden .....	12
Under betjening .....	12
Sikkerhed under drift .....	12
Start af motoren .....	13
Brug af selvkørselsdrevet .....	14
Slukning af motoren .....	15
Findeling af afklippet .....	15
Opsamling af afklippet .....	15
Betjening af grebet til posefyldning .....	15
Sideudblæsning af afklippet .....	16
Tip vedrørende betjening .....	16
Efter betjening .....	17
Sikkerhed efter drift .....	17
Rengøring under maskinen .....	17
Foldning af håndtaget .....	18
Vedligeholdelse .....	20
Skema over anbefalet vedligeholdelse .....	20
Sikkerhed ved vedligeholdelse .....	20
Klargøring til vedligeholdelsesarbejde .....	20
Eftersyn af luftfilteret .....	21
Skift af motorolien .....	21
Opladning af batteriet .....	22
Udskiftning af sikringen .....	23
Smøring af hjulenes tandhjul .....	23
Udskiftning af skærekniven .....	24
Justering af selvkørselsdrevet .....	25
Opbevaring .....	25
Klargøring af maskinen til opbevaring .....	25
Fjernelse af maskinen fra opbevaringsstedet .....	25

# Sikkerheds- og instruktionsmærkater



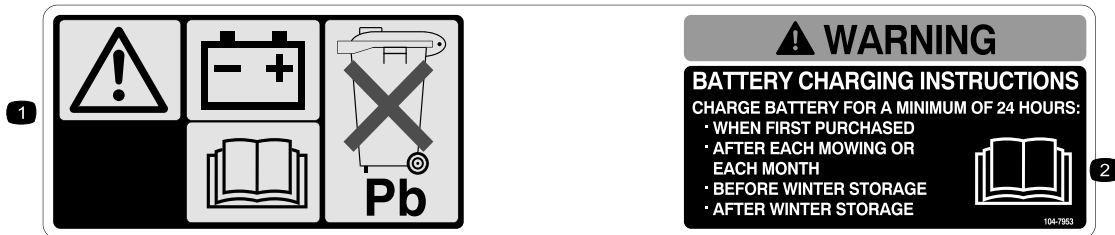
Sikkerheds- og instruktionsmærkaterne kan nemt ses af operatøren, og er placeret tæt på potentielle risikoområder. Beskadigede eller bortkomne mærkater skal udskiftes.



decaloemmarkt

## Producentens mærke

1. Dette mærke angiver, at skærekniven er identificeret som en reservedel fra den originale maskines producent.

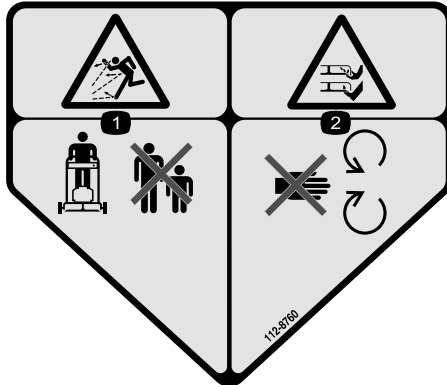


decal104-7953

104-7953

Kun model med elektrisk starter

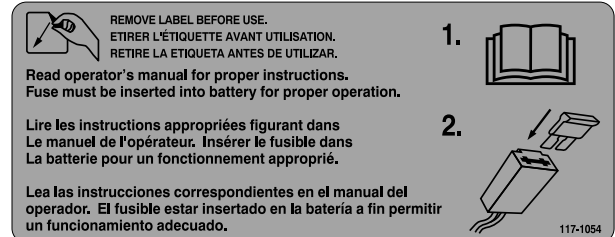
1. Advarsel – læs *Betjeningsvejledningen* for at få oplysninger om opladning af batteriet. Indeholder bly, må ikke kasseres.
2. Læs *Betjeningsvejledningen*.



decal112-8760

112-8760

1. Fare for udslyngede genstande – hold omkringstående på sikker afstand af maskinen.
2. Fare for skæring/amputation af hænder eller fødder – hold afstand til bevægelige dele.



r:\decal117-1054

117-1054

Kun model med elektrisk starter

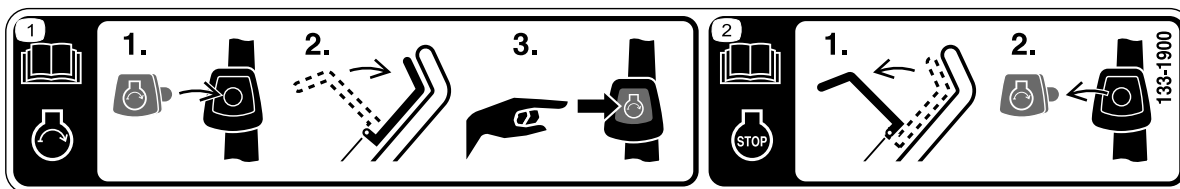


125-5026

decal125-5026

**125-5026**

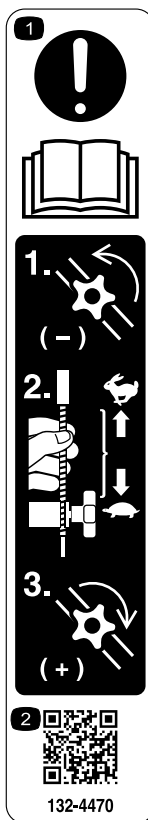
1. Findelingstilstand      2. Opsamlingstilstand



**133-1900**

decal133-1900

1. Læs *betjeningsvejledningen* for at få flere oplysninger om start af motoren – 1) Sæt den elektriske startknap i den elektriske starter, 2) Aktiver bøjlen til skæreknivenes kraftudtag, 3) Tryk på den elektriske startknap for at starte motoren.
2. Læs *betjeningsvejledningen* for at få flere oplysninger om standsning af motoren – 1) Slip bøjlen til skæreknivenes kraftudtag. 2) Tag den elektriske startknap ud af den elektriske starter.

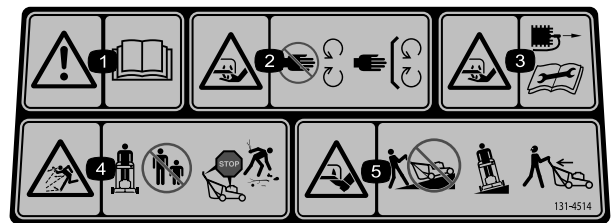


132-4470

### Traktionsjustering

1. Bemærk: Læs *betjeningsvejledningen* – 1) Løsn grebet ved at dreje det mod uret. 2) Træk kablet/kablerne væk fra motoren for at mindske traktionen, eller skub kablet/kablerne mod motoren for at øge traktionen. 3) Stram grebet ved at dreje det med uret.
2. Scan QR-koden for at få flere oplysninger om traktionsjustering.

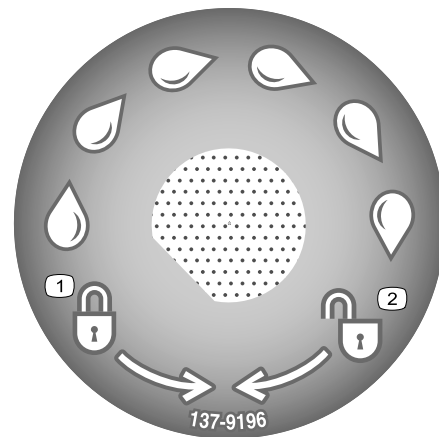
decal132-4470



decal131-4514b

131-4514

1. Advarsel – læs *betjeningsvejledningen*.
2. Risiko for skæring/amputation af hånd, skærekniv – hold afstand til bevægelige dele. Hold alle afskærmninger og værn på plads.
3. Fare for skæring/amputation af hænder, plæneklipperkniv – kobl tændrørskablet fra, og læs instruktionerne, før der udføres service eller vedligeholdelsesarbejde.
4. Fare for udslyngede genstande – hold omkringstående væk fra maskinen – sluk motoren, før du forlader betjeningspositionen, og fjern affald og fremmedlegemer, før du klipper.
5. Fare for skæring/amputation af fødder, plæneklipperkniv – kør ikke op og ned ad skråninger. Kørs fra side til side på skråninger, og kig bagud, når du bakker.



decal137-9196

137-9196

1. Låst
2. Låst op

# Opsætning

**Vigtigt:** Fjern og kasser det beskyttende plaststykke, der dækker motoren, og alt andet plastik eller emballage på maskinen.

**Vigtigt:** For at forhindre utilsigtet start må den elektriske startknap ikke sættes i tændingen til elektrisk start (hvis udstyret hermed), før du er klar til at starte motoren.

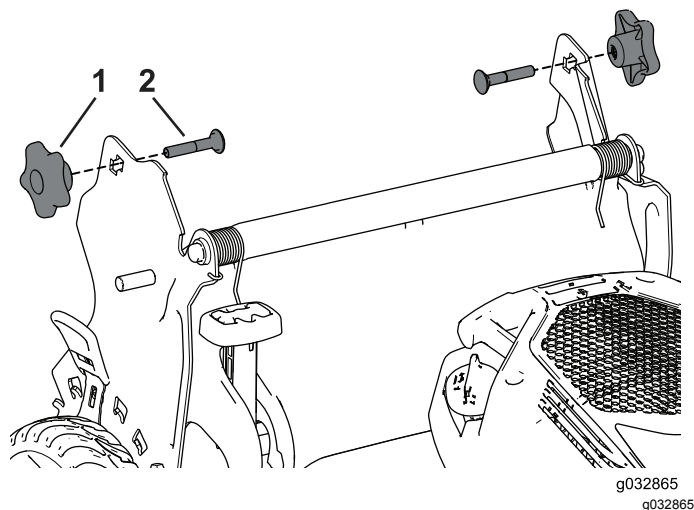
1

## Samling og udfoldning af håndtaget

Kræver ingen dele

### Fremgangsmåde

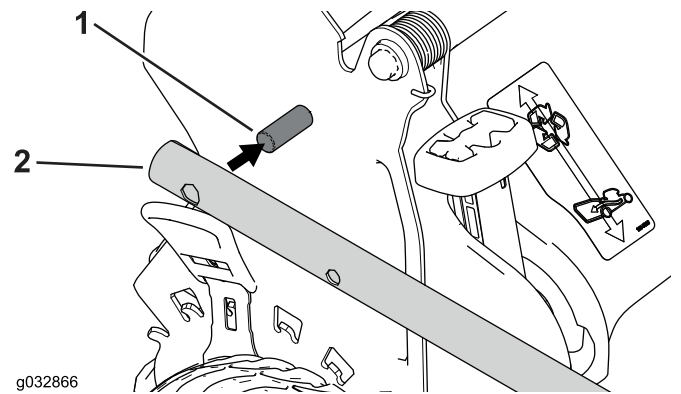
1. Fjern og gem de 2 håndtagsgreb og 2 bræddebolte fra håndtagsbeslagene (Figur 3).



Figur 3

1. Håndtagknap (2)
2. Bræddbolt (2)

2. Monter håndtagsenderne på plæneklipperhuset, så stiften, der er monteret på hvert håndtagsbeslag, er i det nederste hul i den relevante håndtagsende (Figur 4).

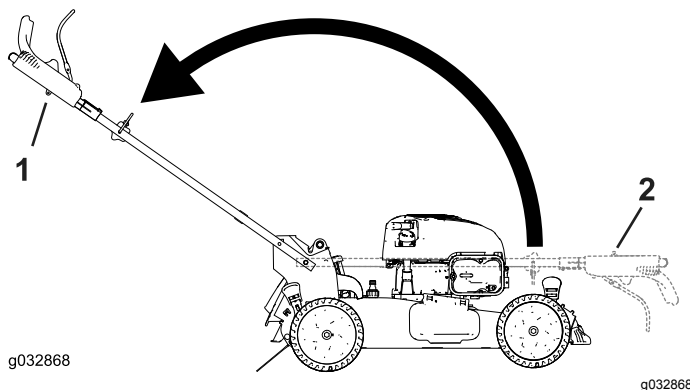


Figur 4

1. Stift
2. Håndtagsende

**Bemærk:** Stifterne kan ikke ses gennem hullerne i håndtagsenderne, når håndtaget er i den foldede position.

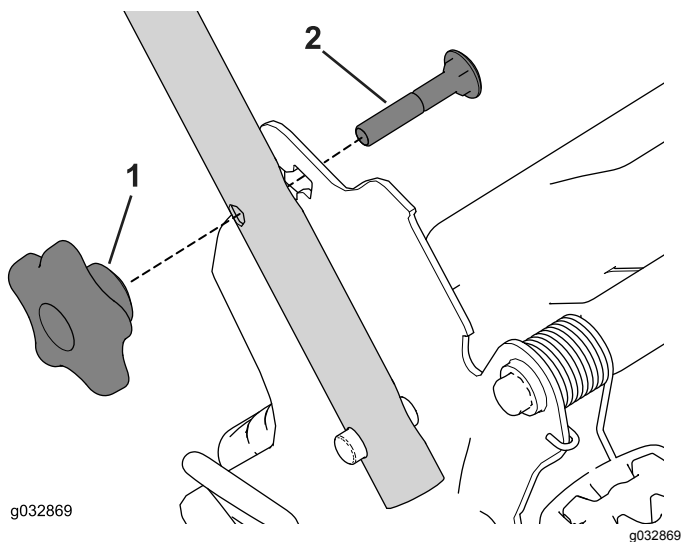
3. Fold håndtaget ud til betjeningspositionen ved at dreje det bagud (Figur 5).



Figur 5

1. Betjeningsposition
2. Foldet position

4. Indsæt bræddebolten (med bolthovedet mod indersiden) gennem det øverste eller nederste firkantede hul i håndtagsbeslaget og det øverste hul i håndtagsenden (Figur 6).



Figur 6

1. Håndtagsknap 2. Bræddebolt

5. Monter løst håndtagsgrebene på bræddeboltene.  
6. Se trin 3 til 5 i [Justering af håndtagets højde \(side 12\)](#).

## 2

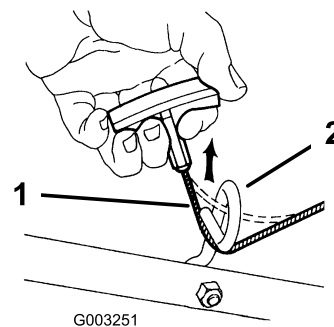
### Montering af snoren til tilbageslagsstarteren i snorestyret

Kræver ingen dele

#### Fremgangsmåde

**Vigtigt:** For at starte motoren sikkert og nemt når du bruger maskinen, skal du montere snoren til tilbageslagsstarteren i snorestyret.

Hold bøjlen til knivens kraftudtag mod det øverste håndtag, og træk snoren til tilbageslagsstarteren gennem snorestyret på håndtaget (Figur 7).



Figur 7

1. Snor til tilbageslagsstarteren 2. Snorestyret

## 3

### Påfyldning af motorolie

Kræver ingen dele

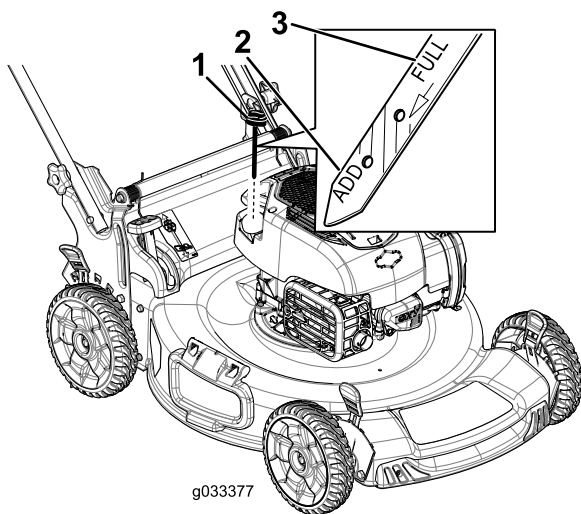
#### Fremgangsmåde

**Vigtigt:** Din maskine leveres ikke med motorolie påfyldt, men der medfølger en flaske olie. Før motoren startes, skal der fyldes olie på.

#### Motoroliespecifikationer

Motoroliekapacitet	0,44 l
Olieviskositet	SAE 30 eller SAE 10W-30 selvrensende olie
API-serviceklassifikation	SJ eller højere

1. Parker maskinen på en plan flade.
2. Fjern målepinden ved at dreje dækslet mod uret og trække den ud (Figur 8).



Figur 8

- |                  |                |
|------------------|----------------|
| 1. Målepind      | 3. Fuld-markør |
| 2. Tilføj-markør |                |

3. Hæld forsigtigt  $\frac{3}{4}$  af motorens oliekapacitet i påfyldningsrøret.
4. Vent 3 minutter, så olien bundfældes i motoren.
5. Tør målepinden af med en ren klud.
6. Stik målepinden ned i oliepåfyldningsrøret, og tag den ud igen.
7. Aflæs oliestanden på målepinden (Figur 8).
  - Hvis oliestanden på målepinden er for lav, skal du forsigtigt hælde en lille mængde olie i oliepåfyldningsrøret og vente tre minutter og derefter gentage trin 5 til 7, indtil olien når op til det korrekte niveau på målepinden.
  - Hvis oliestanden på målepinden er for høj, skal den overskydende olie aftappes, indtil oliestanden på målepinden er på det korrekte niveau. Se [Skift af motorolien \(side 21\)](#).

**Vigtigt:** Du risikerer at beskadige motoren, hvis du starter den, når oliestanden i motoren er for lav eller for høj.

8. Stik målepinden fast ned i oliepåfyldningsrøret.

# 4

## Opladning af batteriet

Kræver ingen dele

### Fremgangsmåde

Kun model med elektrisk starter

Se [Opladning af batteriet \(side 22\)](#).

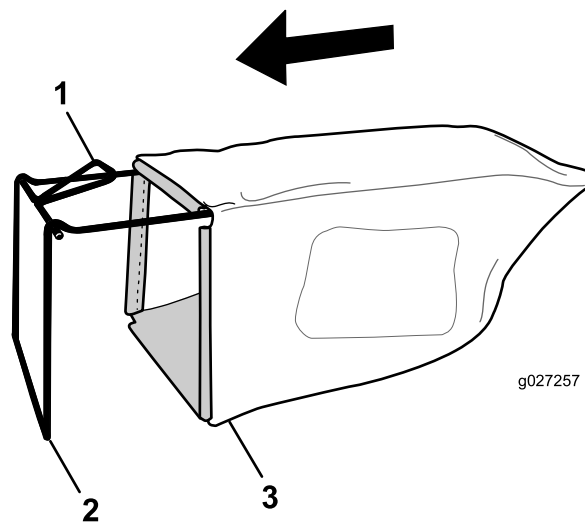
# 5

## Montering af græsposen

Kræver ingen dele

### Fremgangsmåde

1. Sæt græsposen over stellet som vist i [Figur 9](#).



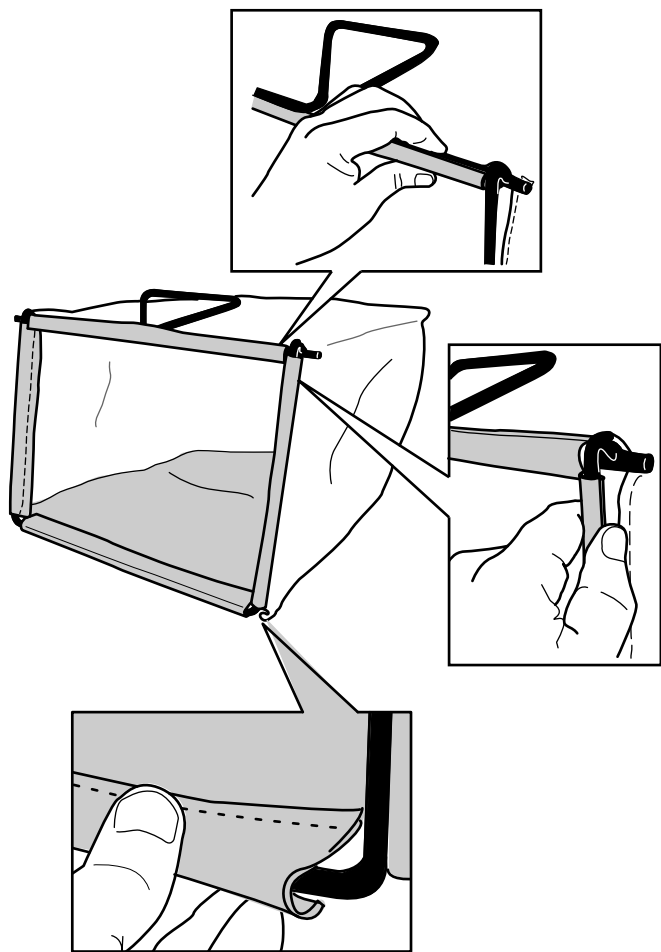
Figur 9

- |            |             |
|------------|-------------|
| 1. Håndtag | 3. Græspose |
| 2. Ramme   |             |

**Bemærk:** Sæt ikke posen over håndtaget ([Figur 9](#)).



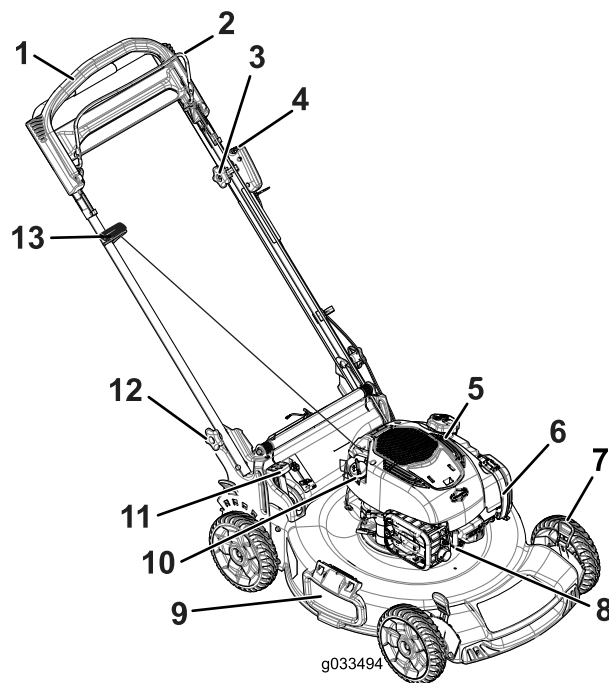
2. Sæt posens nederste kanal fast på bunden af stellet (Figur 10).



Figur 10

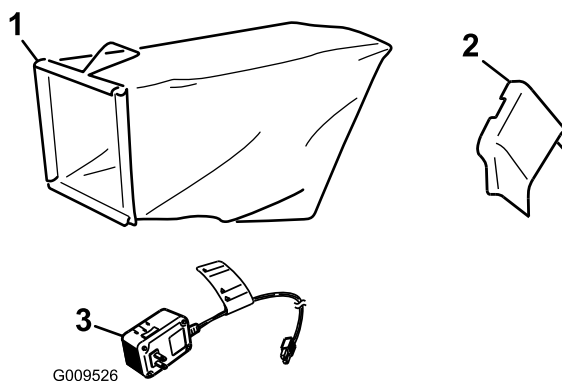
3. Sæt posens top- og sidekanaler på hhv. toppen og siderne af stellet (Figur 10).

# Produktoversigt



Figur 11

- |  |  |
|--|--|
| 1. Håndtag   | 8. Tændrør                             |
| 2. Bøjle til skæreknivenes kraftudtag                    | 9. Sideudblæsningsdeflektor kraftudtag |
| 3. Justeringsgreb til selvkørselsdrevet                  | 10. Oliepåfyldning/målepind            |
| 4. Elektrisk startknap (kun model med elektrisk starter) | 11. Greb til posefyldning              |
| 5. Brændstofdæksel                                       | 12. Håndtagsknap (2)                   |
| 6. Luffilter   | 13. Tilbageslagningsstarthåndtag       |
| 7. Klippehøjdehåndtag (4)                                |  |



Figur 12

- |                          |   |
|--------------------------|---|
| 1. Græspose              | 3. Batterioplader (kun model med elektrisk starter) |
| 2. Sideudblæsningssliske |   |

# Specifikationer

Model	Vægt	Længde	Bredde	Højde
20955	36 kg (80 pund)	151 cm (59")	59 cm (23")	109 cm (43")
20956	39 kg (87 pund)	151 cm (59")	59 cm (23")	109 cm (43")

# Betjening

**Bemærk:** Maskinens venstre og højre side er som set fra den normale betjeningsposition.

## Før betjening

## Sikkerhedshensyn før drift

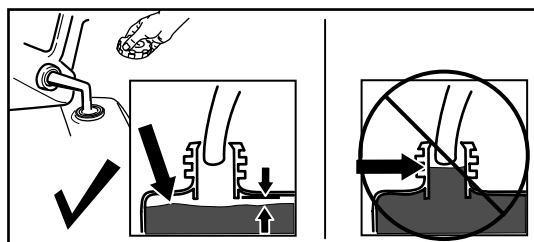
### Generelt om sikkerhed

- Bliv fortrolig med anvisningerne for sikker betjening af udstyret samt med betjeningsanordningerne og sikkerhedssymbolerne.
- Kontroller, at alle afskærmninger og sikkerhedsanordninger, som fx deflektorer og/eller græsfang, er på plads og fungerer korrekt.
- Efterse altid maskinen for at sikre, at skæreknivene, skæreknivsboltene og skæreknivsenheden ikke er slidte eller beskadigede.
- Efterse området, hvor maskinen skal bruges, og fjern alle objekter, som kan forstyrre betjeningen af maskinen, eller som maskinen kan risikere at udslynge.
- Når du justerer klippehøjden, kan du komme i kontakt med den roterende skærekniv, hvilket kan medføre alvorlig personskade.
  - Sluk motoren, tag den elektriske startknap ud (kun model med elektrisk starter), og vent, til alle bevægelige dele standser.
  - Sæt ikke hænderne ind under plæneklipperhuset, når du justerer klippehøjden.

### Brændstofsikkerhed

- Brændstof er meget brandfarligt og yderst eksplosivt. En brand eller eksplosion forårsaget af brændstof kan give dig eller andre forbrændinger samt medføre tingsskade.
  - For at undgå, at en statisk ladning antænder brændstoffet, skal beholderen og/eller maskinen placeres direkte på jorden, før de fyldes. De må ikke stå i et køretøj eller på andre genstande.
  - Fyld tanken udendørs i et åbent område, når motoren er kold. Tør eventuelt spildt brændstof op.
  - Håndter ikke brændstof, mens du ryger eller i nærheden af åben ild eller gnister.
  - Fjern ikke brændstofdækslet, og fyld ikke brændstof på brændstoftanken, mens motoren kører eller er varm.

- Hvis du spilder brændstof, må du ikke forsøge at starte motoren. Foretag dig ikke noget, der kan antænde brændstoffet, før dampene er spredt.
- Opbevar brændstof i en godkendt beholder og utilgængeligt for børn.
- Brændstof er farligt og kan være dødbringende, hvis det indtages. Længere tids udsættelse for dampe kan forårsage alvorlige skader og sygdomme.
  - Undgå længere tids indånding af dampe.
  - Hold hænder og ansigt væk fra dysen og brændstoftankens åbning.
  - Undgå at få brændstof i øjnene eller på huden.



Figur 13

g230458

## Opfyldning af brændstoftanken

- For at opnå de bedste resultater skal du kun bruge ren og frisk blyfri benzin med et oktantal på 87 eller højere ((R+M)/2-ratingmetode).
- Oxideret brændstof med op til 10 % ethanol eller 15 % MTBE (methyl-tertiær-butylether) pr. volumen accepteres.
- **Anvend ikke** benzin iblandet ethanol (som f.eks. E15 eller E85) med mere end 10 % ethanol pr. volumen. Det kan medføre ydelsesproblemer og/eller motorskade, som muligvis ikke er dækket af garantien.
- **Anvend ikke** benzin, der indeholder metanol.
- **Opbevar ikke** brændstof i hverken brændstoftanken eller brændstofbeholdere henover vinteren, medmindre der er hældt en brændstofstabilisator i brændstoffet.
- **Fyld ikke** olie i benzin.

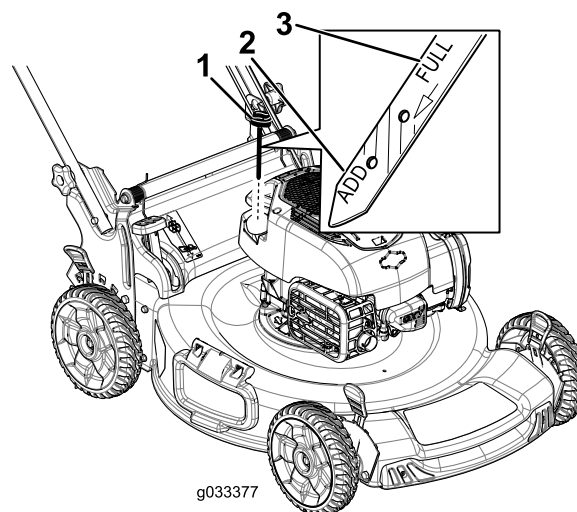
Fyld brændstoftanken med frisk, blyfri, almindelig benzin fra en af de større benzinselskabers tankstationer (Figur 13).

**Vigtigt:** For at minimere startproblemer kan du i hele sæsonen hælde brændstofstabilisator i benzinen. Bland stabilisatoren med benzin, der højst er 30 dage gammelt.

Se betjeningsvejledningen til motoren for at få yderligere oplysninger.

## Kontrol af motoroliestanden

1. Parker maskinen på en plan flade.
2. Fjern målepinden ved at dreje dækslet mod uret og trække den ud (Figur 14).



Figur 14

g033377

1. Målepind
2. Tilføj-markør
3. Fuld-markør

3. Tør målepinden af med en ren klud.
4. Stik målepinden ned i oliepåfyldningsrøret, og tag den ud igen.
5. Aflæs oliestanden på målepinden (Figur 14).
  - Hvis oliestanden på målepinden er for lav (Figur 14), skal du forsigtigt hælde en lille mængde SAE 30 eller SAE 10W-30 selvrensende olie i oliepåfyldningsrøret, vente 3 minutter og derefter gentage trin 3 til 5, indtil olien når op til det korrekte niveau på målepinden. Se 3 Påfyldning af motorolie (side 7) for oplysninger om olietyper.
  - Hvis oliestanden på målepinden er for høj (Figur 14), skal den overskydende olie aftappes, indtil oliestanden på målepinden er

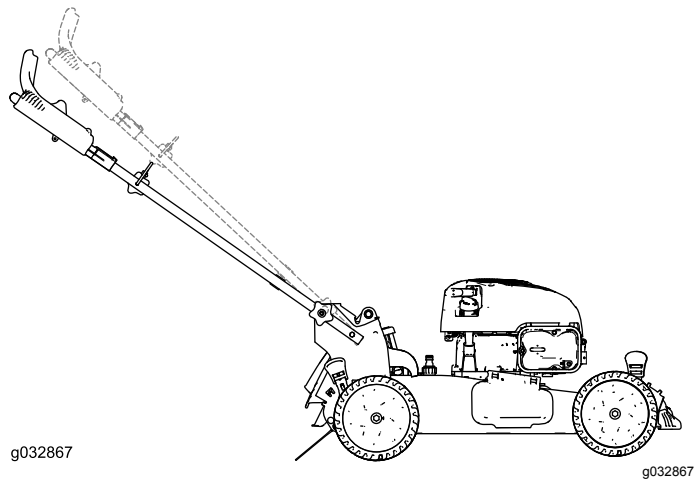
på det korrekte niveau. Se [Skift af motorolien](#) (side 21).

**Vigtigt:** Du risikerer at beskadige motoren, hvis du starter den, når oliestanden i motoren er for lav eller for høj.

6. Stik målepinden fast ned i oliepåfyldningsrøret.

## Justering af håndtagets højde

Du kan hæve eller sænke håndtaget i 1 eller 2 positioner, der er mere bekvemme for dig (Figur 15).



Figur 15

1. Løsn begge håndtagsgreb, indtil du kan skubbe firkanterne på bræddeboltene ud af de firkantede huller i håndtagsbeslagene.
2. Skub grebene, indtil de er løse.
3. Bevæg håndtaget til den øverste eller nederste højdeposition.
4. Skub grebene, indtil firkanterne i hver brædebolt passer i det pågældende firkantede hul.
5. Stram håndtagsknapperne så meget som muligt.

## Justering af klippehøjden

### ⚠ ADVARSEL

Når du justerer klippehøjden, kan du komme i kontakt med den roterende kniv, hvilket kan medføre alvorlig personskade.

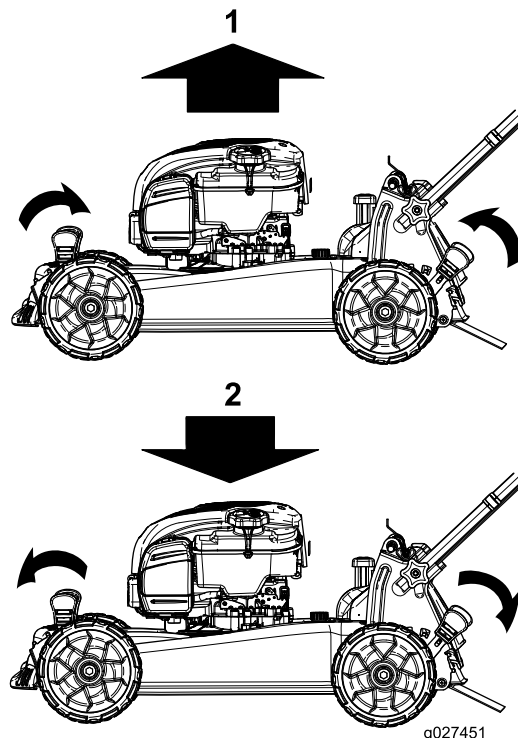
- Stop motoren, og vent, til alle bevægelige dele er standset.
- Sæt ikke hænderne ind under plæneklipperhuset, når du justerer klippehøjden.

### ⚠ FORSIGTIG

Hvis motoren lige har kørt, er lydpotten meget varm, og den kan forårsage alvorlige forbrændinger.

Hold afstand til den varme lydpotte.

Juster klippehøjden som ønsket. Indstil alle hjulene til samme højde. Se [Figur 16](#).



Figur 16

1. Hæv maskinen
2. Sænk maskinen

## Under betjening

## Sikkerhed under drift

### Generelt om sikkerhed

- Bær korrekt beklædning, herunder beskyttelsesbriller, lange bukser, skridsikkert, kraftigt fodtøj og høreværn. Sæt langt hår op, fastgør løstsiddende tøj, og bær ikke løsthængende smykker.
- Betjen ikke maskinen, hvis du er syg, træt eller påvirket af alkohol eller medicin.
- Skæreknaven er skarp. Berøring af skæreknaven kan medføre alvorlig personskade. Sluk for motoren, tag den elektriske startknap ud (kun model med elektrisk starter), og vent, til alle

bevægelige dele er standset, før du forlader betjeningspositionen.

- Når du slipper bøjlen til knivens kraftudtag, stopper motoren, og kniven bør standse inden for 3 sekunder. Hvis den ikke standser, bør du straks holde op med at bruge maskinen og kontakte en autoriseret serviceforhandler.
- Hold omkringstående, især små børn, væk fra arbejdsområdet. Stop maskinen, hvis nogen kommer ind på området.
- Kig altid ned og bagud, inden maskinen køres baglæns.
- Betjen kun maskinen i god sigtbarhed og gode vejrforhold. Betjen ikke maskinen, når der er risiko for lynnedslag.
- Vådt græs eller blade kan forårsage alvorlig personskade, hvis du glider og kommer i berøring med skærekniven. Undgå at klippe ved våde forhold.
- Vær ekstremt forsigtig, når du nærmer dig blinde hjørner, buske, træer eller andre genstande, der kan blokere dit udsyn.
- Hold udkig efter huller, hjulspor, bump, sten eller andre skjulte genstande. Ujævnt terræn kan få maskinen til at vælte eller medføre, at du mister balance eller fodfæste.
- Hvis maskinen rammer en genstand eller begynder at ryste, skal du straks slukke motoren, tage nøglen ud (hvis den forefindes), vente, indtil alle bevægelige dele standser, og frakoble tændrørskablet fra tændrøret, før du efterser maskinen for skader. Foretag alle nødvendige reparationer, inden driften genoptages.
- Sluk motoren, tag den elektriske startknap ud (kun model med elektrisk starter), og vent til alle bevægelige dele er standset, før du forlader betjeningspositionen.
- Hvis motoren lige har kørt, er lydpotten meget varm, og den kan forårsage alvorlige forbrændinger. Hold afstand til den varme lydpotte.
- Efterse regelmæssigt græsopsamlerens komponenter og udblæsningslisken for slitage eller nedslidning, og udskift dem med producentens anbefalede dele, når dette er nødvendigt.
- Brug kun tilbehør og redskaber, der er godkendt af Toro® Company.

## Sikkerhed på skråninger

- Klip på tværs af skråninger, aldrig op og ned. Vær yderst forsigtig, når du skifter retning på skråninger.

- Anvend ikke maskinen på meget stejle skrænter. Dårligt fodfæste kan medføre en faldulykke.
- Klip med forsigtighed i nærheden af bratte afsatser, grøfter eller volde.

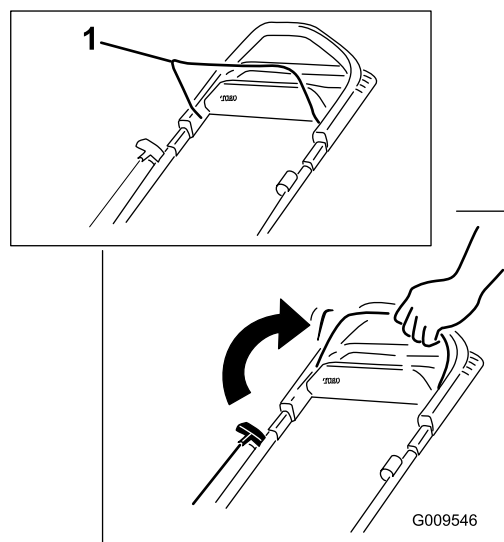
## Start af motoren

Du kan enten starte motoren med den elektriske startknap (hvis monteret) eller med tilbageslagsstarthåndtaget.

## Start af motoren med den elektriske startknap

### Til modeller med elektrisk starter

1. Hold bøjlen til skæreknivenes kraftudtag helt op mod håndtaget [Figur 17](#).

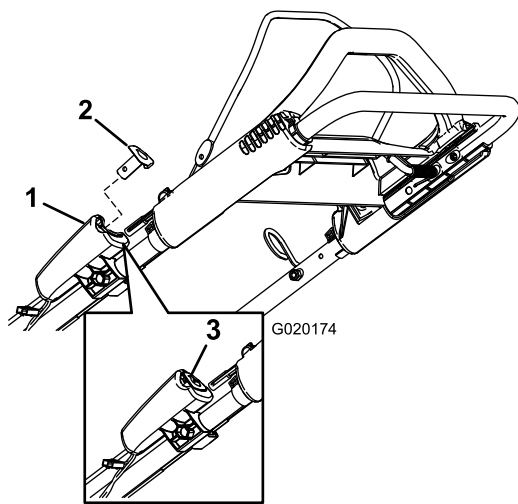


Figur 17

1. Bøjle til skæreknivenes kraftudtag

2. Tryk på den elektriske startknap, indtil motoren starter ([Figur 18](#)).

**Bemærk:** Hvis den elektriske startknap er taget ud, skal den sættes i den elektriske starter. Se [Figur 18](#).



Figur 18

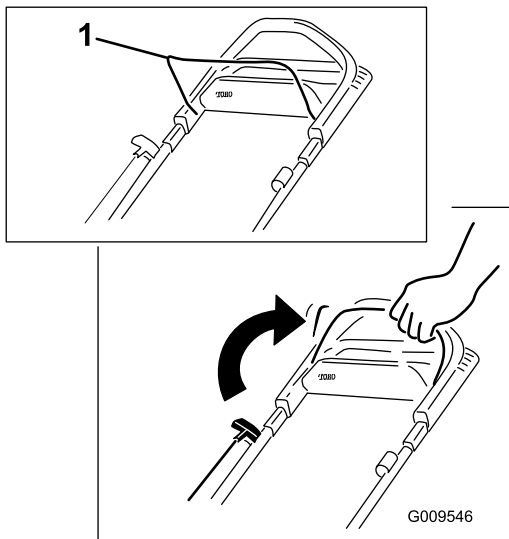
g020174

1. Elektrisk starter
2. Elektrisk startknap
3. Elektrisk startknap (isat)

**Bemærk:** Hvis maskinen ikke starter efter flere forsøg, bedes du kontakte en autoriseret serviceforhandler.

## Start af motoren med tilbageslagsstarthåndtaget

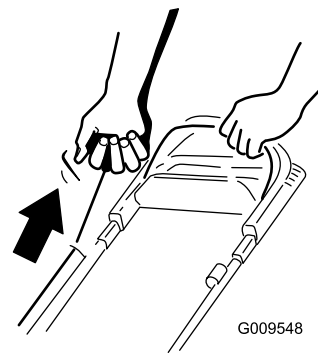
1. Hold bøjlen til skæreknivens kraftudtag helt op mod håndtaget (Figur 19).



Figur 19

g009546

1. Bøjle til skæreknivens kraftudtag
2. Træk i tilbageslagsstarterhåndtaget (Figur 20).



Figur 20

G009548

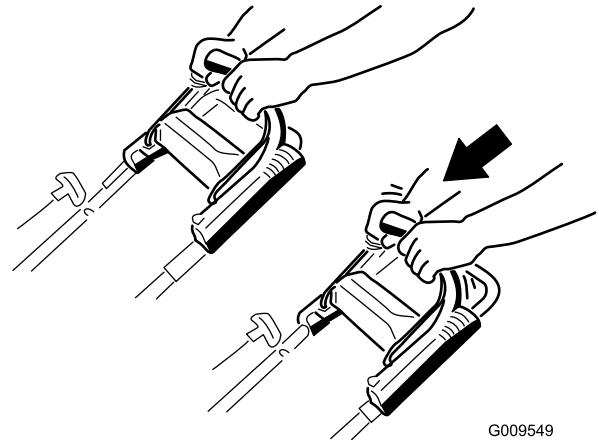
g009548

**Bemærk:** Når du trækker i tilbageslagsstarthåndtaget, skal du trække let i det, indtil du mærker modstand, og derefter trække hårdt i det (Figur 20). Lad snoren vende langsomt tilbage til håndtaget.

**Bemærk:** Hvis maskinen ikke starter efter flere forsøg, bedes du kontakte en autoriseret serviceforhandler.

## Brug af selvkørselsdrevet

Du betjener selvkørselsdrevet ved ganske enkelt at gå med hænderne på det øverste håndtag og albuerne langs siden af kroppen. Så holder maskinen automatisk trit med dig (Figur 21).



Figur 21

G009549

g009549

**Bemærk:** Hvis maskinen ikke ruller frit tilbage efter selvkørende fremdrift, skal du holde op med at gå, holde hænderne, hvor de er, og lade maskinen rulle nogle få centimeter frem for at udkoble hjultrækket. Du kan også prøve at række ned lige under det øverste håndtag til metalhåndtaget og skubbe maskinen nogle få centimeter fremad. Hvis maskinen stadig ikke ruller frit tilbage, skal du kontakte en autoriseret serviceforhandler.



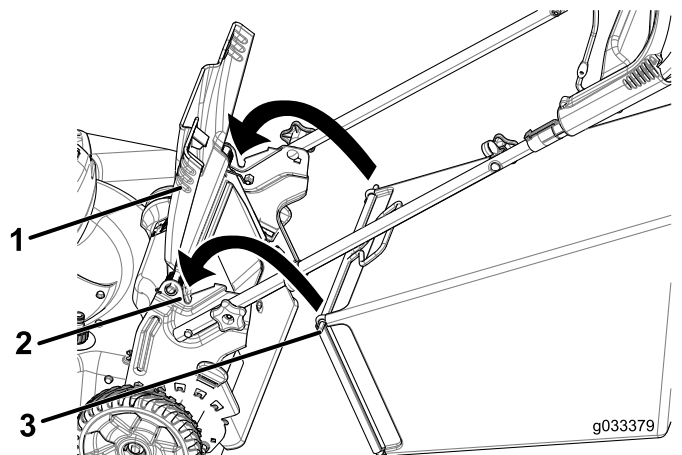
# Slukning af motoren

**Eftersynsinterval:** Hver anvendelse eller dagligt—Kontroller, at motoren stopper inden for tre sekunder, efter at du har sluppet bøjlen til skæreknivenes kraftudtag.

Slip bøjlen til skæreknivenes kraftudtag for at stoppe motoren.

**Bemærk:** Fjern den elektriske startknap (hvis monteret), når du forlader maskinen.

**Vigtigt:** Når du slipper bøjlen til skæreknivenes kraftudtag, stopper motoren, og skæreknivene bør standse inden for tre sekunder. Hvis de ikke standser, skal du straks holde op med at bruge maskinen og kontakte en autoriseret serviceforhandler.



Figur 22

1. Bageste deflektor
2. Hakker (2)
3. Græsposestift (2)

## Findeling af afklippet

Maskinen er fra fabrikken klar til at findele græs- eller bladafklippet, så det forsvinder ned i plænen igen.

Hvis græsposen sidder på maskinen, og grebet til posefyldning befinder sig i opsamlingspositionen, skal du flytte håndtaget til findelingspositionen. Se [Betjening af grebet til posefyldning \(side 15\)](#). Hvis sideudblæsningsslisen sidder på maskinen, skal den tages af. Se [Afmontage af sideudblæsningsslisen \(side 16\)](#).

## Opsamling af afklippet

Brug græsopsamleren, når du ønsker at opsamle græs- og bladafklippet fra plænen.

Hvis sideudblæsningsslisen er monteret på maskinen, skal du afmontere den. Se [Afmontage af sideudblæsningsslisen \(side 16\)](#). Hvis grebet til posefyldning befinder sig i findelingspositionen, skal du flytte det til opsamlingspositionen. Se [Betjening af grebet til posefyldning \(side 15\)](#).

## Montering af græsposen

1. Løft den bageste deflektor, og hold den oppe ([Figur 22](#)).

2. Monter græsposen, og sørg for, at taperne på posen sidder i hakkerne på håndtaget ([Figur 22](#)).
3. Sænk den bageste deflektor.

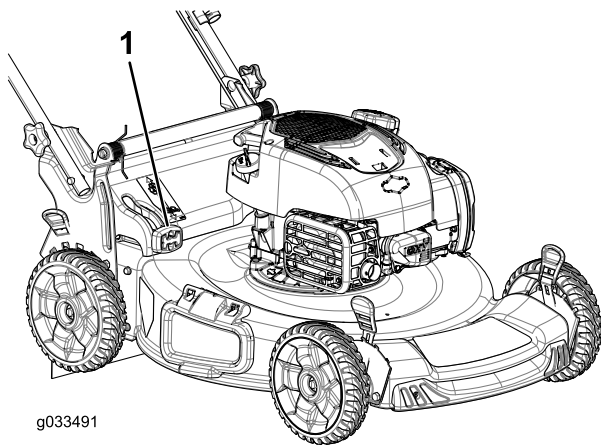
## Afmontering af græsposen

Posen fjernes ved at udføre trinene i [Montering af sideudblæsningsslisen \(side 16\)](#) i omvendt rækkefølge.

## Betjening af grebet til posefyldning

Posefyldningsfunktionen gør det muligt at opsamle eller findele græs- og bladafklip, mens græsposen er monteret på maskinen.

- **Sådan opsamler du græs- og bladafklip i posen:** Tryk på knappen, der sidder på grebet til posefyldning, og flyt grebet fremad, indtil knappen på grebet springer op ([Figur 23](#)).



g033491

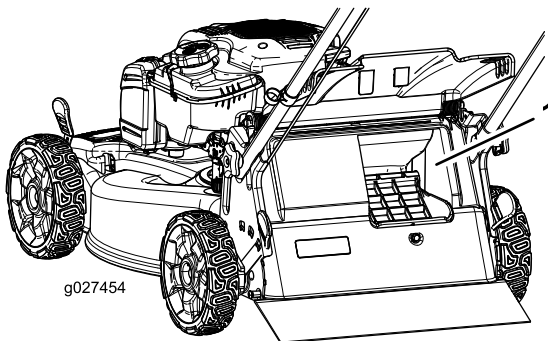
g033491

Figur 23

1. Greb til posefyldning (i opsamlingspositionen)

- **Sådan findeler eller sideudblæser du græs- og bladafklippet:** Tryk på knappen, der sidder på grebet, og flyt grebet bagud, indtil knappen på grebet springer op.

**Vigtigt:** For at opnå korrekt betjening skal du slukke motoren, vente til alle bevægelige dele stopper og derefter fjerne eventuelt græsafklip og affald fra posefyldningslemmen og åbningen rundt om (Figur 24), inden du flytter grebet til posefyldning fra 1 position til en anden.



g027454

g027454

Figur 24

1. Rengør her

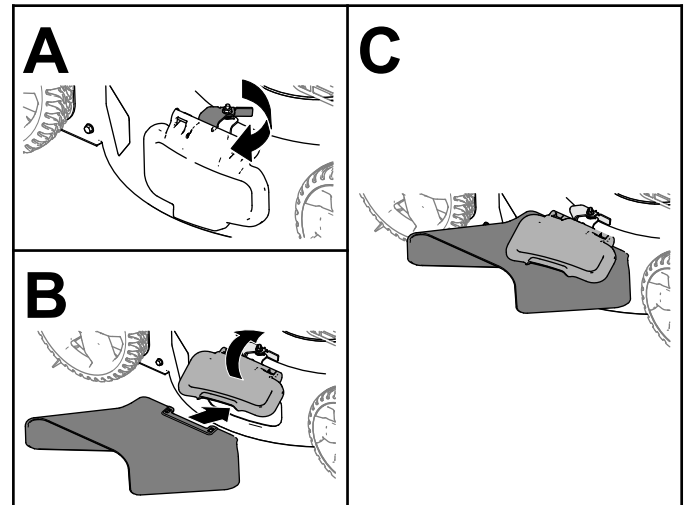
## Sideudblæsning af afklippet

Brug sideudblæsning, når du klipper meget højt græs.

Hvis græsposen sidder på maskinen, og grebet til posefyldning befinder sig i opsamlingspositionen, skal du flytte håndtaget til findelingspositionen. Se [Betjening af grebet til posefyldning \(side 15\)](#).

## Montering af sideudblæsningsslisken

Frigør og løft sidedeflektoren op, og monter derefter sideudblæsningsslisken (Figur 25).



g235646

Figur 25

## Afmontering af sideudblæsningsslisken

For at afmontere sideudblæsningsslisken skal du løfte sidedeflektoren op, afmontere sideudblæsningsslisken og sænke sideudblæsningsdeflektoren, indtil den låser sikkert på plads.

## Tip vedrørende betjening

### Generelle tips om plæneklipping

- Efterse området, hvor maskinen skal bruges, og fjern alle objekter, som maskinen kan risikere at udslynge.
- Undgå at ramme faste genstande med skærekniiven. Klip aldrig med vilje hen over en genstand.
- Hvis maskinen rammer en genstand eller begynder at ryste, skal du straks slukke for motoren, koble tændrørskablet fra tændrøret, fjerne den elektriske startknap (hvis monteret) og efterse maskinen for skader.
- Monter en ny skærekniv før klippesæsonens start for at opnå den bedst mulige ydeevne.
- Udskift kniven, når det er nødvendigt, med en Toro-kniv.



## Klipning af græs

- Klip kun ca. en tredjedel af græsstråets længde af ad gangen. Klip ikke under indstillingen 51 mm, medmindre græsset er tyndt, eller det er sent på efteråret, hvor græsset begynder at vokse langsommere.
- Når du klipper græs, der er over 15 cm højt, skal du anvende den højeste klippehøjdeindstilling og gå langsommere. Klip derefter græsset igen ved en lavere indstilling, så plænen kommer til at se smukkeste ud. Hvis græsset er for højt, kan maskinen blive tilstoppet, og det kan medføre, at motoren sætter ud.
- Våd græs og blade har en tendens til at klumpe sig sammen i haven og kan forårsage, at maskinen tilstoppes, eller at motoren sætter ud. Undgå at klippe ved våde forhold.
- Vær opmærksom på den mulige brandfare, når det er meget tørt. Følg alle lokale brandadvarsler, og hold maskinen fri for tørt græs og bladaffald.
- Skift klipperetning. Dette medvirker til at sprede det afklippede græs ud over hele plænen, så den gødes jævnt.
- Hvis den færdigklippede plæne ikke ser tilfredsstillende ud, kan du forsøge en eller flere af følgende ting:
  - Udskift skæreknaven, eller få den slebet.
  - Gå langsommere, når du slår græs.
  - Hæv klippehøjden på maskinen.
  - Slå græsset hyppigere.
  - Lad klippebanerne overlape i stedet for at klippe en fuld bane for hver omgang.

## Klipning af blade

- Når du har klippet plænen, skal du sikre dig, at halvdelen af plænen kan ses gennem det øverste dække af findelte blade. Du er muligvis nødt til at køre hen over bladene mere end én gang.
- Hvis der er mere end 13 cm blade på plænen, skal du klippe med en højere klippehøjde og derefter igen med den ønskede klippehøjde.
- Sæt klippehastigheden ned, hvis maskinen ikke klipper bladene fint nok.

## Efter betjening

## Sikkerhed efter drift

### Generelt om sikkerhed

- Rengør græs og affald fra maskinen for at forhindre brand. Tør spildt olie eller brændstof op.

- Lad motoren køle af, før du opbevarer maskinen på et lukket sted.
- Opbevar aldrig maskinen eller brændstofbeholderen, hvor der er åben ild, gnister eller vågeblus som f.eks. på en vandvarmer eller på andre apparater.

## Sikkerhed ved bugsering

- Fjern den elektriske startknap (hvis monteret), inden du lægger maskinen med henblik på bugsering.
- Vær forsigtig ved lastning og aflastning af maskinen.
- Fastgør maskinen for at forhindre den i at rulle.

## Rengøring under maskinen

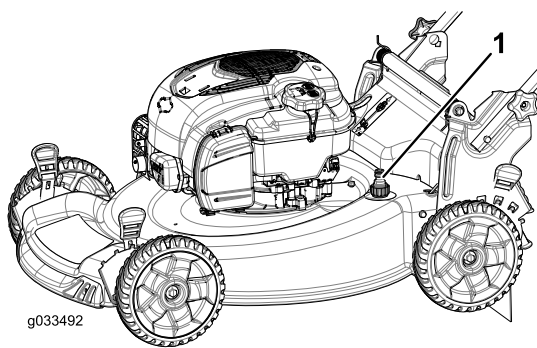
**Eftersynsinterval:** Hver anvendelse eller dagligt

Rengør maskinen, når du er færdig med at slå græs, for at opnå det bedste resultat.

1. Flyt maskinen hen på en plan flade.
2. Sluk for motoren, og vent til alle bevægelige dele er standset, før du forlader betjeningspositionen.
3. Sænk maskinen til den laveste klippehøjdeindstilling. Se [Justering af klippehøjden \(side 12\)](#).
4. Uds skyl området under bagdøren, hvor afklippet flyttes fra undersiden af maskinen til græsposen.

**Bemærk:** Uds skyl området med posefyldningsenheden (hvis monteret) i positionen helt fremme og helt tilbage.

5. Fastgør en haveslange, der er sluttet til vandforsyningen, til gevindport ([Figur 26](#)).



Figur 26

1. Gevindport

6. Tænd for vandet.
7. Start motoren og lad den køre, indtil det afklippede græs ikke længere kommer ud under maskinen.
8. Sluk motoren.

9. Luk for vandet, og tag haveslangen af maskinen.
10. Start motoren, og lad den køre i nogle få minutter for at tørre maskinens underside, så den ikke rustner.
11. Sluk motoren, og lad den køle af, inden maskinen opbevares på et lukket område.

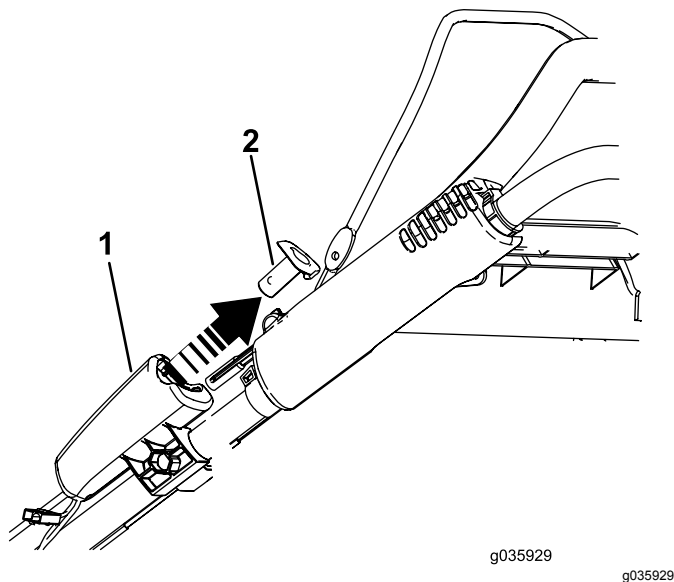
## Foldning af håndtaget

### ⚠ ADVARSEL

Hvis håndtaget ikke sammenfoldes og udfoldes korrekt, kan kablerne blive beskadiget, hvilket gør, at det ikke er sikkert at betjene plæneklipperen.

- Pas på ikke at beskadige kablerne, når du folder håndtaget sammen eller folder det ud.
- Hvis et kabel bliver beskadiget, bedes du kontakte en autoriseret serviceforhandler.

1. Tag den elektriske startknap ud (Figur 27).

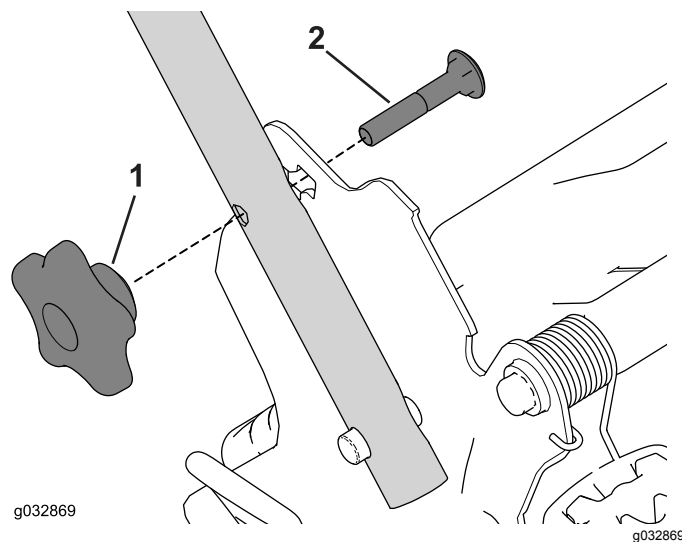


Figur 27

1. Elektrisk starter
2. Elektrisk startknap

2. Fjern og gem de 2 håndtagsgreb og 2 brædebolte fra håndtagsbeslagene (Figur 28).

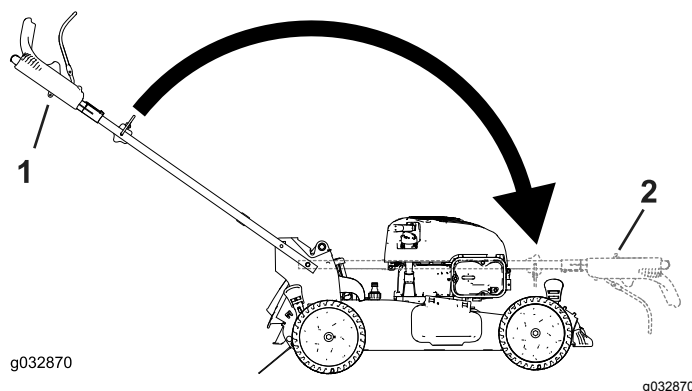
**Vigtigt:** Før kablerne om på ydersiden af håndtagsknapperne, når du folder håndtaget.



Figur 28

1. Håndtagsknap
2. Brædebolt

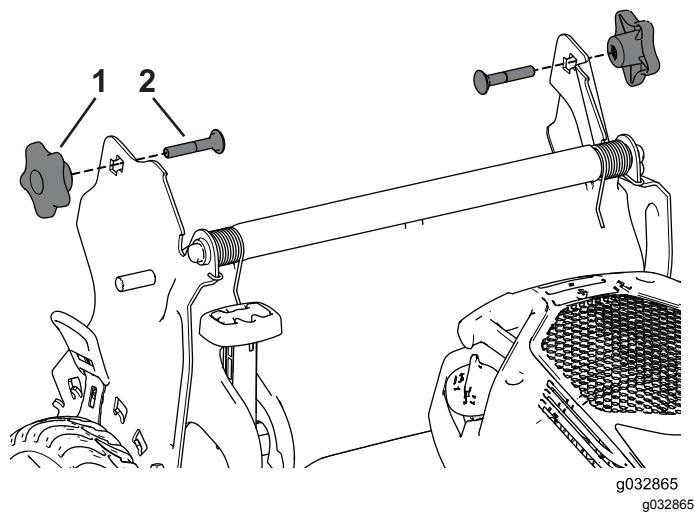
3. Fold håndtaget ved at dreje det fremad (Figur 29).



Figur 29

1. Betjeningsposition
2. Foldet position

4. Indsæt brædebolt (med bolthovedet mod indersiden) gennem håndtagsbeslaget og det øverste hul i håndtagsenden. Sørg for, at firkanterne på hver brædebolt passer ind i det øverste eller nederste firkantede hul i det relevante håndtagsbeslag (Figur 30).



**Figur 30**

1. Håndtagsknap                      2. Brædebolt

- 
5. Monter løst håndtagsgrebene og brædeboltene på håndtagsbeslagene.
6. Se [1 Samling og udfoldning af håndtaget \(side 6\)](#) for at folde håndtaget ud.

# Vedligeholdelse

## Skema over anbefalet vedligeholdelse

Vedligeholdelsesintervaller	Vedligeholdelsesprocedure
Hver anvendelse eller dagligt	<ul style="list-style-type: none"><li>• Kontroller, at motoren stopper inden for tre sekunder, efter at du har sluppet bøjlen til skæreknavens kraftudtag.</li><li>• Fjern græsafklip og snavs fra maskinens underside.</li></ul>
For hver 25 timer	<ul style="list-style-type: none"><li>• Efterser luftfilteret. Efterser det oftere under støvede driftsforhold.</li><li>• Oplad batteriet (hvis monteret) i 24 timer.</li><li>• Smør baghjulets tandhjul.</li></ul>
Årlig	<ul style="list-style-type: none"><li>• Udskift luftfilteret. Udskift det oftere under støvede driftsforhold.</li><li>• Skift motorolien.</li><li>• Udskift kniven, eller få den slebet (oftere hvis skæret hurtigt bliver sløvt).</li><li>• Rengør motoren ved at fjerne snavs og restmateriale fra dens top og sider. Rengør motoren hyppigere under støvede driftsforhold.</li></ul>
Årlig eller før opbevaring	<ul style="list-style-type: none"><li>• Tøm brændstoftanken som anvist, før du udfører reparationer eller stiller plæneklipperen væk for vinteren.</li></ul>

**Vigtigt:** Se betjeningsvejledningen til motoren for at få yderligere oplysninger om vedligeholdelsesprocedurer.

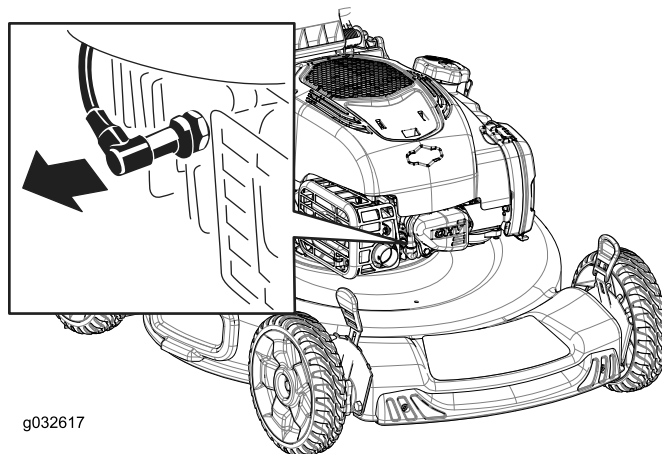
**Bemærk:** Udskiftningsdele kan købes hos en autoriseret serviceforhandler (gå til [www.toro.com](http://www.toro.com) for at finde den nærmeste forhandler) eller fra [www.shoptoro.com](http://www.shoptoro.com).

## Sikkerhed ved vedligeholdelse

- Kobl tændrørskablet fra tændrøret, og fjern den elektriske startknap (hvis monteret), inden du udfører vedligeholdelsesarbejde.
- Bær handsker og beskyttelsesbriller ved vedligeholdelse og reparation af maskinen.
- Skæreknaven er skarp. Berøring af skæreknaven kan medføre alvorlig personskade. Bær handsker, når du efterser skæreknaven. Du må ikke reparere eller ændre skæreknavene.
- Pil aldrig ved sikkerhedsanordningerne. Efterser regelmæssigt, at de fungerer korrekt.
- Når du tipper maskinen, kan der løbe brændstof ud. Brændstof er brandfarligt og eksplosivt og kan forårsage personskade. Lad motoren køre tør for at fjerne brændstoffet med en håndpumpe. Tøm aldrig tanken med en hævert.
- Brug kun originale Toro-reservedele og tilbehør for at sikre optimal ydelse og sikre, at maskinen fortsat overholder sikkerhedscertificeringen. Reservedele og tilbehør, der er fremstillet af andre producenter, kan være farlige, og brug heraf kan gøre garantien ugyldig.

## Klargøring til vedligeholdelsesarbejde

1. Sluk for motoren, fjern den elektriske startknap (hvis monteret), og vent, til alle bevægelige dele er standset.
2. Kobl tændrørskablet fra tændrøret ([Figur 31](#)).



Figur 31

3. Når du har udført vedligeholdelsesarbejdet, skal du igen koble tændrørskablet til tændrøret.

**Vigtigt:** Før du tipper maskinen for at skifte olie eller udskifte skæreknaven, skal du lade

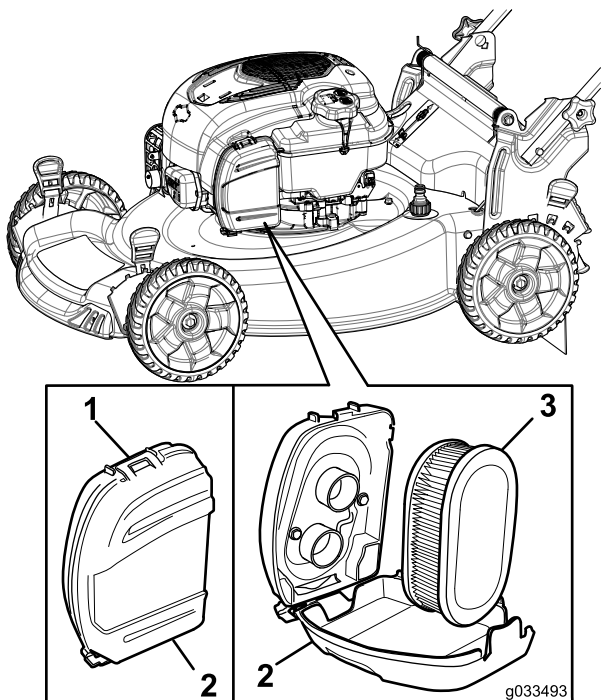
brændstoftanken løbe tør ved almindelig brug. Hvis du er nødt til at tippe maskinen, før den løber tør for brændstof, skal du fjerne brændstoffet med en håndpumpe. Tip altid maskinen over på siden med målepinden nedad.

## Eftersyn af luftfilteret

**Eftersynsinterval:** For hver 25 timer

Årlig

1. Fjern klemmen på den øverste del af luftfilterdækslet (Figur 32).



Figur 32

1. Klipping
2. Luftfilterdæksel
3. Luftfilter

2. Fjern luftfilteret (Figur 32).
3. Eftersyn af luftfilteret.

**Bemærk:** Hvis luftfilteret er meget beskidt, skal det udskiftes med et nyt filter. Ellers skal du støde luftfilteret forsigtigt mod en hård overflade for at løsne snavs.

4. Monter luftfilteret.
5. Brug klemmen til at montere luftfilterdækslet.

## Skift af motorolien

**Eftersynsinterval:** Årlig

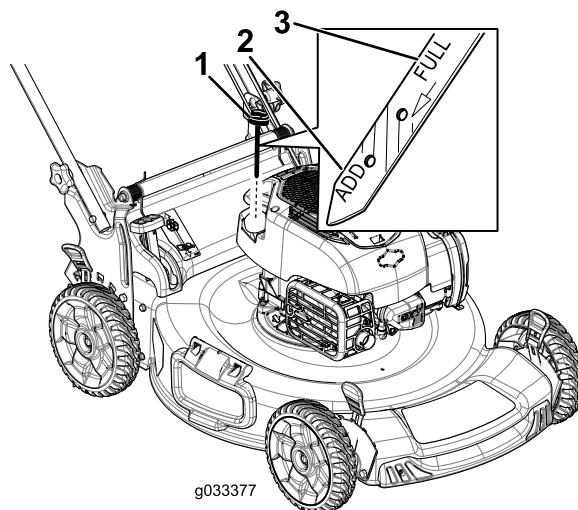
Det er ikke nødvendigt at skifte motorolie, men hvis du ønsker at skifte olien, skal følgende procedure anvendes.

**Bemærk:** Lad motoren køre i nogle få minutter for at varme olien op, før du skifter den. Varm olie flyder lettere og fører flere forureningsstoffer med sig ud.

### Motoroliespecifikationer

Motoroliekapacitet	0,44 l
Olieviskositet	SAE 30 eller SAE 10W-30 selvrensende olie
API-serviceklassifikation	SJ eller højere

1. Parker maskinen på en plan flade.
2. Se [Klargøring til vedligeholdelsesarbejde \(side 20\)](#).
3. Fjern målepinden ved at dreje dækslet mod uret og trække den ud (Figur 33).

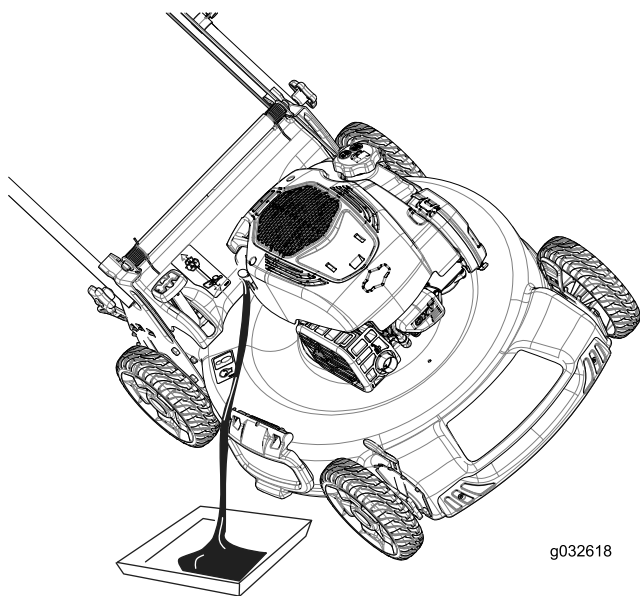


Figur 33

1. Målepind
2. Add (Påfyld)
3. Full (Fuld)

4. Tip maskinen over på siden (så luftfilteret vender opad), så olien kan løbe ud af oliepåfyldningsrøret (Figur 34).





Figur 34

5. Efter aftapning af den brugte olie skal maskinen sættes tilbage i betjeningsposition.
  6. Hæld forsigtigt  $\frac{3}{4}$  af motorens oliekapacitet i påfyldningsrøret.
  7. Vent 3 minutter, så olien bundfældes i motoren.
  8. Tør målepinden af med en ren klud.
  9. Stik målepinden ned i oliepåfyldningsrøret, og tag den ud igen.
  10. Aflæs oliestanden på målepinden (Figur 33).
    - Hvis oliestanden på målepinden er for lav, skal du forsigtigt hælde en lille mængde olie i oliepåfyldningsrøret, vente 3 minutter og derefter gentage trin 8 til 10, indtil oliestanden er på det korrekte niveau på målepinden.
    - Hvis oliestanden på målepinden er for høj, skal den overskydende olie aftappes, indtil oliestanden befinder sig på det korrekte niveau på målepinden.
- Vigtigt:** Du risikerer at beskadige motoren, hvis du starter den, når oliestanden i motoren er for lav eller for høj.
11. Stik målepinden fast ned i oliepåfyldningsrøret.
  12. Bortskaf den brugte olie korrekt.

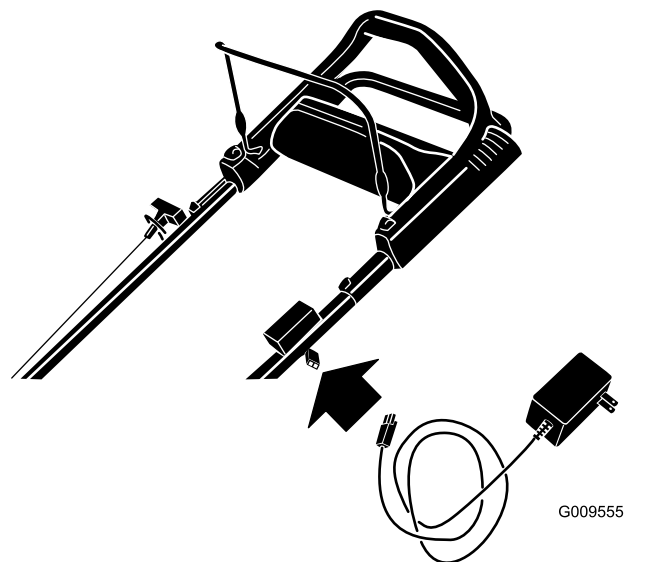
## Opladning af batteriet

### Til modeller med elektrisk starter

**Eftersynsinterval:** For hver 25 timer

Oplad batteriet i 24 timer første gang og derefter en gang om måneden (efter 25 opstarter) eller efter behov. Brug altid opladeren på et overdækket sted, og oplad batteriet ved stuetemperatur (22 °C), såfremt det er muligt.

1. Slut opladeren til ledningsnettet, der befinder sig under den elektriske startknop (Figur 35).



Figur 35

2. Sæt opladeren i en stikkontakt.

**Bemærk:** Når batteriet ikke længere kan oplades, skal du aflevere blysyrebatteriet til genbrug eller bortskaffe det i henhold til gældende retningslinjer.

**Bemærk:** Måske er din batterioplader udstyret med et lysdiodedisplay i 2 farver, der viser de følgende opladningsstatusser:

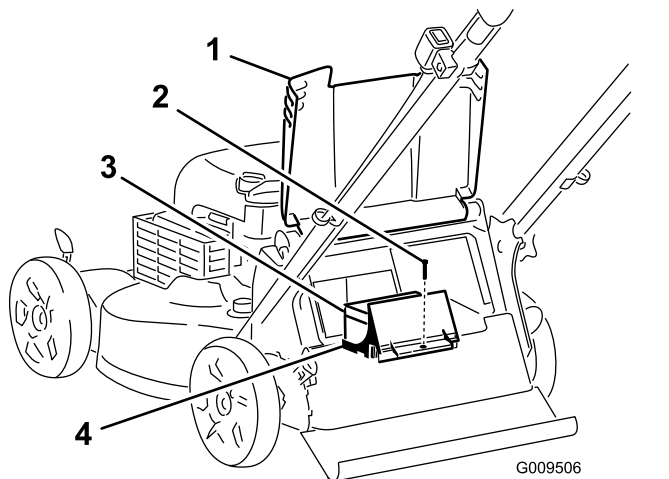
- Et rødt lys viser, at opladeren er ved at oplade batteriet.
- Et grønt lys viser, at opladeren er helt opladt, eller at opladeren er koblet fra batteriet.
- Når lyset blinker rødt og grønt, er batteriet næsten helt opladt. Denne status varer kun i få minutter, indtil batteriet er helt opladt.

# Udskiftning af sikringen

## Til modeller med elektrisk starter

Hvis batteriet ikke lader, eller motoren ikke tårner, når den elektriske starter aktiveres, kan sikringen være sprunget. Udskift den med en propsikring på 40 A.

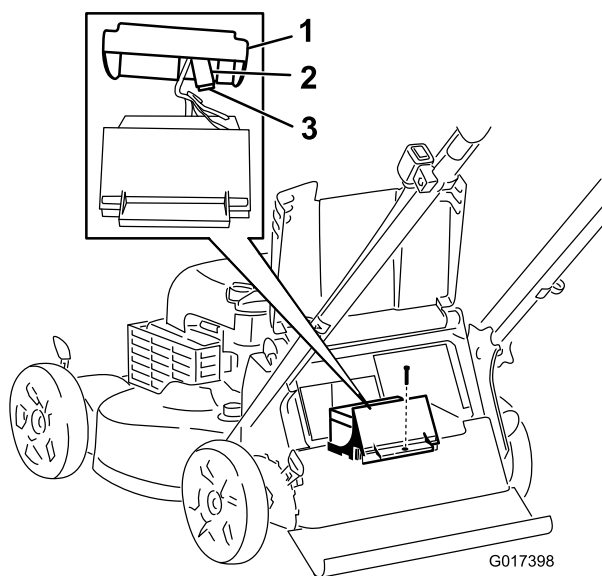
1. Løft den bageste deflektor, og find batterirummet (Figur 36).



Figur 36

- |                      |               |
|----------------------|---------------|
| 1. Bageste deflektor | 3. Batteri    |
| 2. Skrue             | 4. Batterirum |

2. Tør eventuelt snavs væk fra området omkring batterirummet.
3. Fjern den skrue, der sikrer batterirummet, træk batteriet ud, og find sikringen (Figur 37).



Figur 37

- |                   |            |
|-------------------|------------|
| 1. Dæksel         | 3. Sikring |
| 2. Sikringsholder |            |

4. Sæt en ny sikring i sikringsholderen (Figur 37).

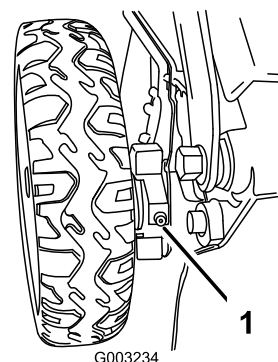
**Bemærk:** Maskinen leveres med en ekstra sikring i batterirummet.

5. Monter batterirummet med den skrue, du fjernede i trin 3.
6. Monter dækslet over batterirummet.
7. Sænk den bageste deflektor.

## Smøring af hjulenes tandhjul

**Eftersynsinterval:** For hver 25 timer

1. Aftør smøreniplerne lige inden for baghjulene med en ren klud (Figur 38).



Figur 38

1. Smørenippel

2. Sæt en fedtpistol på først den ene og derefter den anden nippel, og indsprøjt forsigtigt 2 eller 3 pumpe slag litiumfedt nr. 2 i hver.

# Udskiftning af skærekniven

Eftersynsinterval: Årlig

**Vigtigt:** Du skal bruge en momentnøgle for at kunne montere kniven korrekt. Hvis du ikke har en momentnøgle eller ikke føler dig tryk ved at udføre dette arbejde, kan du kontakte en autoriseret serviceforhandler.

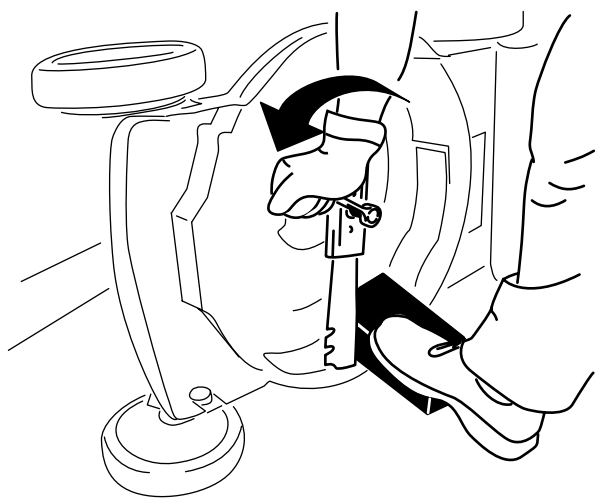
Efterse skærekniven, hver gang du løber tør for brændstof. Hvis kniven beskadiges eller revner, skal den straks udskiftes. Hvis skæreknivens skær bliver sløvt eller får hakker, skal den slibes og afbalanceres eller udskiftes.

## ⚠ ADVARSEL

Kniven er skarp. Berøring af kniven kan medføre alvorlig personskade.

Bær handsker, når du udfører service på kniven.

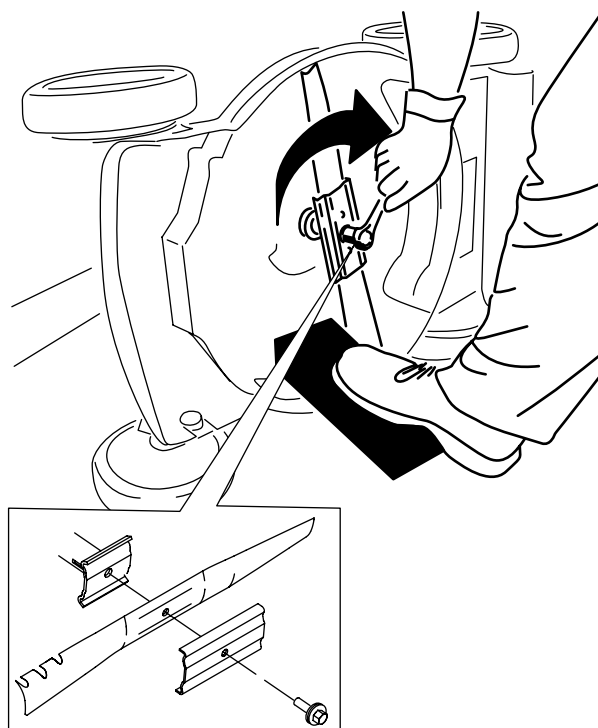
1. Se [Klargøring til vedligeholdelsesarbejde \(side 20\)](#).
2. Tip maskinen over på siden med luftfilteret opad.
3. Brug en træklods til at holde kniven fast ([Figur 39](#)).



Figur 39

g231389

4. Afmonter kniven, men gem alle monteringsbolte og -møtrikker ([Figur 39](#)).
5. Monter den nye kniv og alle monteringsboltene og -møtrikkerne ([Figur 40](#)).



Figur 40

g231390

**Vigtigt:** Placer skæreknivens krumme ender, så de peger opad mod maskinens hus.

6. Brug en momentnøgle til at tilspænde skæreknivsbolten til 82 Nm.

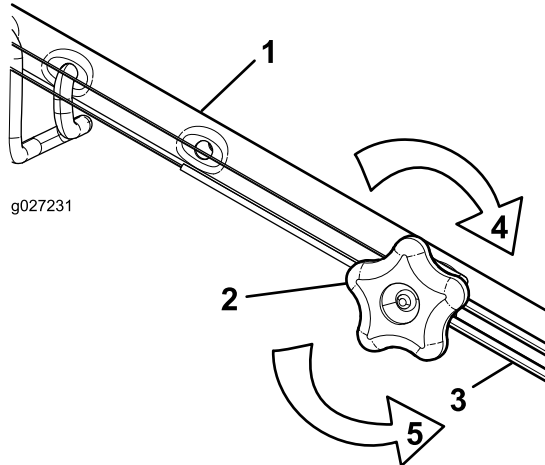
**Vigtigt:** En bolt, der er spændt til 82 Nm, sidder meget stramt. Mens du holder skærekniven fast med en træklods, skal du lægge al din vægt bag skralde- eller momentnøglen og spænde boltene godt fast. Denne bolt er meget vanskelig at overspænde.



# Justering af selvkørselsdrevet

Når du monterer et nyt selvkørselsdrevkabel, eller hvis selvkørselsdrevet kommer ud af justering, skal du justere selvkørselsdrevet.

1. Drej justeringsgrebet mod uret for at løsne kabeljusteringen (Figur 41).



Figur 41

g027231

- |                           |   |
|---------------------------|---|
| 1. Håndtag (venstre side) | 4. Drej grebet med uret for at stramme justeringen. |
| 2. Justeringsgreb         | 5. Drej grebet mod uret for at løsne justeringen.   |
| 3. Selvkørselsdrevkabel   |   |

2. Juster stramningen på kablet (Figur 41) ved at trække det tilbage eller skubbe det frem og holde den position.

**Bemærk:** Skub kablet mod motoren for at øge traktionen, og træk kablet væk fra motoren for at mindske traktionen.

3. Drej justeringsgrebet med uret for at stramme kabeljusteringen.

**Bemærk:** Stram knappen godt med hånden.

# Opbevaring

Opbevar maskinen på et køligt, rent og tørt sted.

## Klargøring af maskinen til opbevaring

1. Ved årets sidste påfyldning skal du tilsætte brændstofstabilisator (som f.eks. Toro Premium Fuel Treatment) til brændstoffet som anvist på mærkaten.
2. Bortskaf eventuelt ubrugt brændstof på forsvarlig vis. Genbrug det i henhold til gældende retningslinjer, eller anvend det i din bil.

**Bemærk:** Gammelt brændstof i brændstoftanken er den primære årsag til startvanskeligheder. Opbevar ikke brændstof uden brændstofstabilisator i mere end 30 dage, og opbevar ikke stabiliseret brændstof i mere end 90 dage.

3. Lad maskinen køre, indtil motoren standser som følge af brændstofmangel.
4. Start motoren igen, og lad den køre, indtil den slukker. Når du ikke længere kan starte motoren, er den løbet tilstrækkeligt tør.
5. Kobl kablet fra tændrøret, sæt kablet på holderen (hvis monteret), og fjern den elektriske startknap (hvis monteret).
6. Fjern tændrøret, hæld 30 ml motorolie ned i tændrørshullet, og træk langsomt i snoren til tilbageslagsstarteren flere gange for at fordele olien i hele cylinderen, så den ikke rustner i løbet af vinteren.
7. Sæt tændrøret løst i.
8. Spænd alle møtrikker, bolte og skruer.
9. **Kun modeller med elektrisk starter:** Oplad batteriet i 24 timer, frakobl derefter batteriopladeren, og stil maskinen til opbevaring et uopvarmet sted. Hvis du opbevarer maskinen på et opvarmet sted, skal du oplade batteriet efter hver 90 dage. Se [Opladning af batteriet \(side 22\)](#).

## Fjernelse af maskinen fra opbevaringsstedet

1. **Kun modeller med elektrisk starter:** Oplad batteriet i 24 timer. Se [4 Opladning af batteriet \(side 8\)](#).
2. Efterse og tilspænd alle beslag.

3. Fjern tændrøret, og køр motoren hurtigt ved at trække i tilbageslagsstarthåndtaget for at blæse overskydende olie ud af cylinderen.
4. Monter tændrøret, og tilspænd det med en momentnøgle til 20 N·m.
5. Udfør eventuelt nødvendige vedligeholdelsesprocedurer. Se [Vedligeholdelse \(side 20\)](#).
6. Kontroller motoroliestanden. Se [Kontrol af motoroliestanden \(side 11\)](#).
7. Fyld frisk brændstof på brændstoftanken. Se [Opfyldning af brændstoftanken \(side 11\)](#).
8. Sæt tændrørskablet på tændrøret.

# Bemærkninger:

## Europæisk erklæring om beskyttelse af privatlivets fred

De oplysninger, som Toro indsamler

Toro Warranty Company (Toro) respekterer dit privatliv. For at vi kan behandle dit garantikrav og kontakte dig i tilfælde af en produkttilbagekaldelse, beder vi dig dele visse oplysninger med os, enten direkte eller gennem din lokale Toro-virksomhed eller -forhandler.

Toros garantisystem hostes på servere i USA, hvor love om beskyttelse af privatlivets fred muligvis ikke yder samme beskyttelse, som gælder i dit land.

VED AT DELE DINE PERSONLIGE OPLYSNINGER MED OS GIVER DU DIT SAMTYKKE TIL BEHANDLING AF DINE PERSONLIGE OPLYSNINGER SOM BESKREVET I DENNE ERKLÆRING OM BESKYTTELSE AF PRIVATLIVETS FRED.

Toros brug af oplysninger

Toro kan bruge dine personlige oplysninger til at behandle garantikrav og kontakte dig i tilfælde af en produkttilbagekaldelse og til ethvert andet formål, som vi informerer dig om. Toro kan dele dine oplysninger med Toros søsterselskaber, forhandlere eller andre forretningspartnere i forbindelse med enhver af disse aktiviteter. Vi sælger ikke dine personlige oplysninger til andre virksomheder. Vi forbeholder os retten til at offentliggøre personlige oplysninger for at kunne overholde gældende lovgivning og efter anmodning fra relevante myndigheder med henblik på at kunne betjene vores systemer korrekt eller af hensyn til vores egen eller brugerens beskyttelse.

Opbevaring af dine personlige oplysninger

Vi opbevarer dine personlige oplysninger, så længe vi har behov for dem, til de formål, som de oprindeligt blev indsamlet til, eller til andre legitime formål (som f.eks. overholdelse af regler) eller som påkrævet af gældende lovgivning.

Toros forpligtelse i forbindelse med sikkerheden af dine personlige oplysninger

Vi tager rimelige forholdsregler for at beskytte sikkerheden af dine personlige oplysninger. Vi tager også forholdsregler for at opretholde nøjagtigheden og aktualiteten af personlige oplysninger.

Adgang til og korrigerings af dine personlige oplysninger

Hvis du gerne vil gennemse eller ændre dine personlige oplysninger, kan du kontakte os pr. e-mail på [legal@toro.com](mailto:legal@toro.com).

### Forbrugerlovgivning i Australien

Forbrugere i Australien kan finde nærmere oplysninger om forbrugerlovgivningen i Australien i kassen eller hos den lokale Toro-forhandler.