



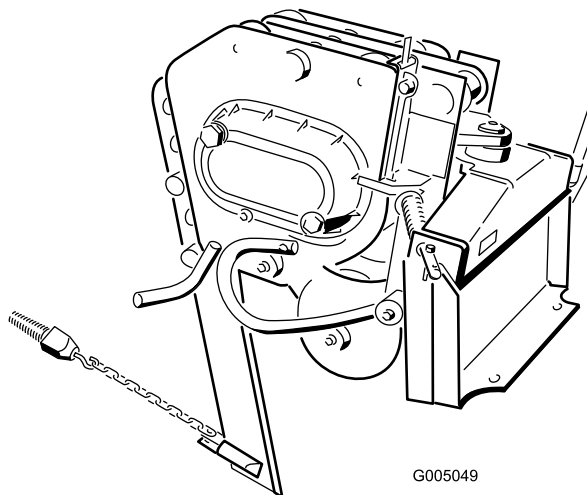
**Count on it.**

Form No. 3420-748 Rev A

**Bruksanvisning**

**Vibrerande plog  
Kompakt verktygsbärare**

Modellnr 22911—Serienr 402000000 och högre



G005049

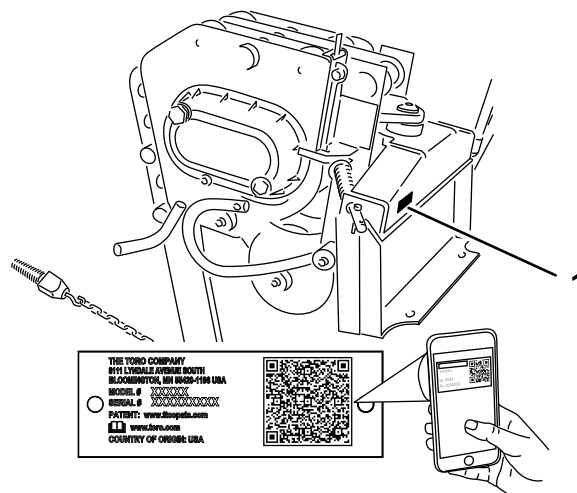


Produkten uppfyller alla relevanta europeiska direktiv. Mer information finns i produktens separata försäkrans om överensstämmelse.

## ⚠ VARNING

### KALIFORNIEN Proposition 65 Varning

Användning av produkten kan orsaka kemikalieexponering som av den amerikanska delstaten Kalifornien anses orsaka cancer, fosterskador och andra fortplantningsskador.



g245687

Figur 1

1. Modell- och serienummer

## Introduktion

Den vibrerande plogen är ett redskap som är konstruerat för att användas tillsammans med Toro-redskapshållare för att dra flexibla rör och kablar i och genom jorden. Den är avsedd att användas av utbildade förare främst för att dra bevattningsledningar och andra ledningar under jord utan att ett dike behöver grävas för hela röret eller kabeln.

Läs den här informationen noga så att du lär dig att använda och underhålla produkten på rätt sätt, och för att undvika person- och produktskador. Du är ansvarig för att produkten används på ett korrekt och säkert sätt.

Om du behöver utbildningsmaterial för säkerhet och drift, information om tillbehör, hjälp med att hitta en återförsäljare eller om du vill registrera din produkt kan du kontakta Toro via [www.toro.com/sv-se](http://www.toro.com/sv-se).

Kontakta en auktoriserad återförsäljare eller Toros kundservice och ha produktens modell- och serienummer till hands om du har behov av service, Toro originaldelar eller ytterligare information. [Figur 1](#) visar var du finner produktens modell- och serienummer. Skriv in numren i det tomma utrymmet.

**Viktigt:** Skanna rutkoden på serienummerdekalen (i förekommande fall) med en mobil enhet för att få tillgång till information om garanti, reservdelar och annat.

Modellnr _____
Serienr _____

I den här bruksanvisningen anges potentiella risker och alla säkerhetsmeddelanden har markerats med en varningssymbol ([Figur 2](#)), som anger fara som kan leda till allvarliga personskador eller dödsfall om föreskrifterna inte följs.



g000502

Figur 2

1. Varningssymbol

Två ord används också i den här bruksanvisningen för att markera information. **Viktigt** anger speciell teknisk information och **Observera** anger allmän information värd att notera.

# Innehåll

Säkerhet .....	3
Allmän säkerhet .....	3
Säkerhet i sluttningar .....	4
Säkerhet för vibrerande plog .....	4
Säkerhet vid underhåll och förvaring .....	4
Säkerhets- och instruktionsdekaler .....	5
Produktöversikt .....	5
Specifikationer .....	5
Redskap/tillbehör .....	5
Körning .....	6
Montera redskapet .....	6
Ta bort tillbehöret .....	6
Montera en kniv .....	6
Plöja .....	7
Mäta plogdjupet .....	8
Transportläge .....	8
Transportera plogen .....	8
Arbetstips .....	9
Underhåll .....	10
Rekommenderat underhåll .....	10
Smörja plogen .....	10
Serva växellådans smörjning .....	11
Byta ut plogbillen .....	12
Förvaring .....	12
Felsökning .....	13

# Säkerhet

## ▲ FARA

Det kan finnas nedgrävda ledningar i arbetsområdet. Om du gräver av dem kan du få en elstöt eller orsaka en explosion.

Markera de platser i arbetsområdet där det förekommer nedgrävda ledningar och gräv inte på de markerade platserna. Kontakta en lokal kabelanvisningstjänst eller något annat företag som kan märka upp området (till exempel kan du ringa 811 i USA och i Australien kan du kontakta den nationella kabelanvisningstjänsten på telefon 1100).

## Allmän säkerhet

Följ alltid alla säkerhetsanvisningar för att förhindra allvarliga skador eller dödsfall.

- Håll alltid redskapet nära marken, se [Transportläge \(sida 8\)](#).
- Markera de platser i arbetsområdet där det förekommer nedgrävda ledningar och andra föremål och gräv inte på de markerade platserna.
- Läs och förstå innehållet i denna *bruksanvisning* innan du startar motorn.
- Håll koncentrationen helt på maskinen när du använder den. Låt dig inte distraheras eftersom det kan leda till personskador eller skador på egendom.
- Låt aldrig barn eller personer som saknar nödvändig utbildning använda maskinen.
- Håll händer och fötter borta från rörliga delar och redskap.
- Kör endast maskinen om skydd och andra säkerhetsanordningar sitter på plats och fungerar.
- Håll kringstående och husdjur på säkert avstånd från maskinen.
- Stanna maskinen, stäng av motorn och ta ut nyckeln innan du utför service på, tankar eller rensar maskinen.

Felaktigt bruk eller underhåll av maskinen kan leda till personskador. Följ dessa säkerhetsanvisningar för att minska risken för skada och uppmärksamma varningssymbolerna, som innebär "Var försiktig", "Varning" eller "Fara" – anvisning om personsäkerhet. Underlåtenhet att följa anvisningarna kan leda till personskador eller dödsfall.

Ytterligare säkerhetsinformation finns i den här *bruksanvisningen*.

## Säkerhet i sluttningar

- **Kör uppför och nedför sluttningar med maskinens tunga ände riktad mot uppförbacken.** Viktfördelningen förändras beroende på vilket redskap som används. Det här redskapet gör maskinens framände till den tunga änden.
- **Håll redskapet i det nedfällida läget när du kör i sluttningar.** Om du lyfter redskapet vid körning i sluttning påverkas maskinens stabilitet.
- Sluttningar är en betydande faktor vid olyckor som orsakas av att föraren förlorat kontrollen eller av tippning. Sådana olyckor kan leda till allvarliga personskador eller dödsfall. Du måste vara extra försiktig när du kör maskinen i en sluttning eller i ojämn terräng.
- Skapa egna rutiner och regler för körning i sluttningar. Rutinerna ska innehålla en kartläggning av arbetsplatsen för att avgöra vilka sluttningar som är säkra för maskindrift. Använd alltid sunt förnuft och ett gott omdöme när du utför kontrollen.
- Sakta ned och var extra försiktig vid körning på sluttande underlag. Markförhållandena kan påverka maskinens stabilitet.
- Undvik att starta eller stanna på lutande underlag. Kör långsamt rakt nerför sluttningen om maskinen skulle förlora greppet.
- Undvik att svänga i sluttningar. Om du måste svänga, gör det långsamt och håll maskinens tyngre ände mot uppförslutet.
- Alla rörelser i sluttningar ska ske långsamt och gradvis. Gör inga plötsliga ändringar i hastighet eller riktning.
- Om du känner dig osäker när du kör maskinen i sluttningar ska du undvika att göra det.
- Se upp för gropar, fåror och gupp. Ojämn terräng kan välta maskinen. Det kan finnas dolda hinder i högt gräs.
- Var försiktig när du kör på vått underlag. Försämrade drivkraft kan leda till att maskinen glider.
- Kör inte maskinen nära stup, diken, flodbäddar eller vattendrag. Maskinen kan välta plötsligt om ett hjul eller larvband kör över en kant eller kanten ger med sig. Håll ett säkert avstånd mellan maskinen och riskfyllda områden.
- Ta inte bort eller koppla på redskap i en sluttning.
- Parkera inte maskinen i en backe eller på en sluttning.

## Säkerhet för vibrerande plog

- Plogen har en mycket hög ljudnivå under användningen. Använd hörselskydd.
- Håll alltid plogen nedsänkt.
- Var försiktig när du svänger och sväng inte snabbt.
- Se till att kringstående befinner sig på minst 2 meters avstånd när maskinen används.
- För hjuldrivna traktorenheter använder du motvikten på traktorenheten när redskapet används.

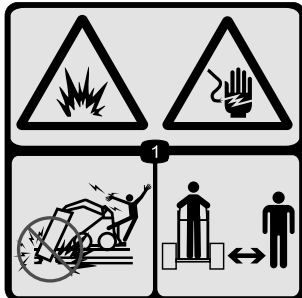
## Säkerhet vid underhåll och förvaring

- Kontrollera med jämna mellanrum att fästelementen är korrekt åtdragna för att säkerställa att utrustningen är i säkert bruksskick.
- Om du förvarar redskapet under en längre period bör du läsa *bruksanvisningen* eftersom den innehåller viktig information
- Underhåll eller byt vid behov ut dekalerna med säkerhetsanvisningar och instruktioner.

# Säkerhets- och instruktionsdekalerna



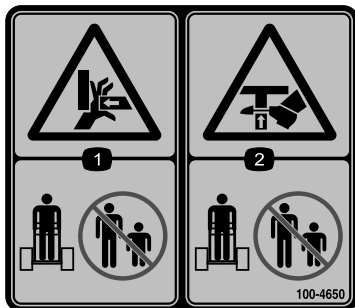
Säkerhetsdekalerna och säkerhetsinstruktionerna är fullt synliga för föraren och finns nära alla potentiella farozoner. Ersätt dekalerna som har skadats eller saknas.



100-4649

decal100-4649

1. Risk för explosion och elektrisk stöt – plöj inte i områden med nedgrävda gas- eller elkablar och håll kringstående på säkert avstånd från maskinen.

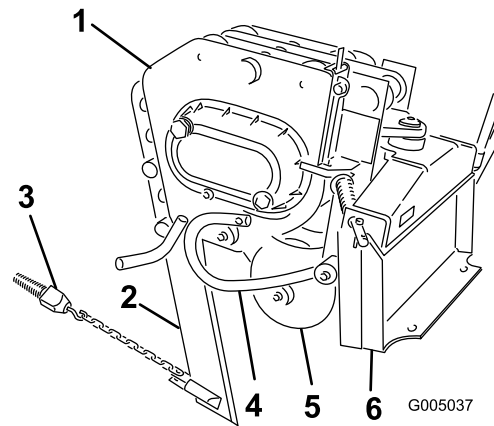


100-4650

decal100-4650

1. Krossrisk för händer – håll kringstående på säkert avstånd från maskinen.
2. Krossrisk för fötter – håll kringstående på säkert avstånd från maskinen.

# Produktöversikt



Figur 3

- |  |                       |
|--|-----------------------|
| 1. Den vibrerande plogens stomme                               | 4. Mätarens stängning |
| 2. Kniv (flera olika knivmodeller finns tillgängliga)          | 5. Plogbill           |
| 3. Avdragare (flera olika avdragarmodeller finns tillgängliga) | 6. Fästplatta         |

# Specifikationer

**Obs:** Specifikationer och design kan komma att ändras utan föregående meddelande.

Bredd	73,6 cm
Längd	89 cm
Höjd	60 cm
Vikt	181,5 kg
Hydraulmotorns slagvolym	20,8 cm <sup>3</sup>
Plogcykler	2 000 VPM

# Redskap/tillbehör

Det finns ett urval av godkända Toro-redskap och -tillbehör som du kan använda för att förbättra och utöka maskinens kapacitet. Kontakta en auktoriserad återförsäljare eller auktoriserad Toro-distributör, eller gå till [www.Toro.com](http://www.Toro.com) för att se en lista över alla godkända redskap och tillbehör.

Använd endast originalreservdelar och tillbehör från Toro för att garantera optimal prestanda och fortlöpande säkerhet för produkten. Det kan vara farligt att använda reservdelar och tillbehör från andra tillverkare och det kan göra produktgarantin ogiltig.

# Körning

## Montera redskapet

Mer information om monteringsförfarandet finns i traktorenhetens *bruksanvisning*.

**Viktigt:** Placera maskinen på ett plant underlag, se till att fästplattorna är rena från smuts och skräp och att stiften roterar fritt innan du monterar redskapet. Om stiften inte roterar fritt måste du smörja dem.

**Obs:** Använd alltid traktorenheten när du lyfter och flyttar redskapet.

### ⚠ VARNING

Om snabbkopplingsstiften inte är helt inskjutna i redskapets fästplatta kan redskapet falla av maskinen och krossa dig eller kringstående.

Se till att snabbkopplingsstiften sitter ordentligt i fästplattan.

### ⚠ VARNING

Hydraulolja som läcker ut under tryck kan tränga in i huden och orsaka skada. Vätska som trängt in i huden vid en olycka måste opereras bort inom några få timmar av en läkare som känner till den här sortens skador, annars kan kallbrand uppstå.

- Se till att alla hydraulvätskeslangar och -ledningar är i gott skick och att alla hydraulanslutningar och -kopplingar är ordentligt åtdragna innan hydraulsystemet trycksätts.
- Håll kropp och händer borta från småläckor eller munstycken som sprutar ut hydraulvätska under högt tryck.
- Använd kartong eller papper för att finna hydraulläckor. Använd aldrig händerna.

### ⚠ VAR FÖRSIKTIG

Hydraulkopplare, hydraulledningar/ventiler och hydraulolja kan vara heta. Du kan bränna dig om du vidrör heta komponenter.

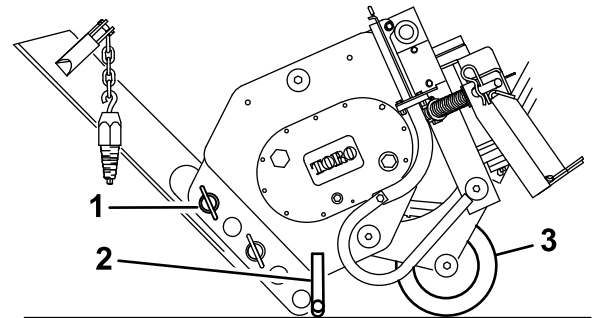
- Bär handskar när du arbetar med hydraulkopplarna.
- Låt maskinen svalna innan du rör vid några hydrauliska komponenter.
- Rör inte vid hydraulvätskespill.

## Ta bort tillbehöret

1. Stäng av motorn och ta ur nyckeln när plogen är upphöjd från marken.
2. Ta bort den nedre hjulsprinten och sprintbulten som fäster kniven vid plogen.

**Obs:** Ta bort kniven helt och hållet genom att ta loss både de övre och nedre hjulsprintarna och sprintbultarna. Se [Figur 5](#).

3. Fäll upp kniven och fäst den med hjulsprinten och sprintbulten enligt ([Figur 4](#)).



g247050

Figur 4

1. Hjulsprint och sprintbult
2. Stöd
3. Plogbill

4. Luta plogen framåt och sänk ner den mot marken eller släpet, så att stödet och plogbillen stöttar plogens vikt ([Figur 4](#)).
5. Koppla bort hydraulslangarna och ta bort plogen på det sätt som anges i traktorenhetens *bruksanvisning*.

## Montera en kniv

Toro erbjuder flera olika slags knivar och avdragare. Köp kniv och avdragare från din auktoriserade återförsäljare.

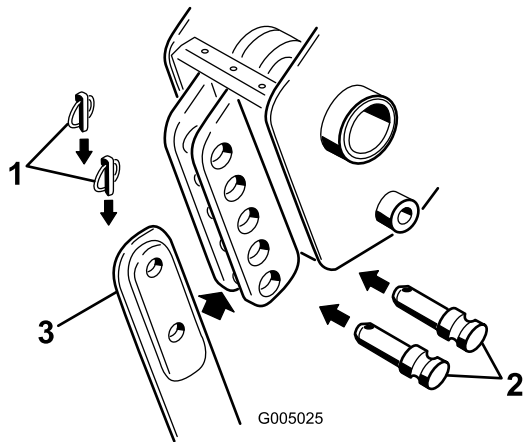
### ⚠ VARNING

Kniven är vass och kan svänga när den monteras och tas bort, vilket kan leda till att du skär dig, fastnar eller får krosskador på händer eller fötter.

Använd handskar och arbetsskor och håll fast kniven ordentligt.

1. Ställ maskinen på ett plant underlag och koppla in parkeringsbromsen (i förekommande fall)
2. Höj plogen cirka 1 m från marken och montera cylinderlåset/-låsen.
3. Stäng av motorn och ta ut nyckeln

4. Ta bort de två hjulsprintarna från sprintbultarna i knivfästet och ta sedan bort sprintbultarna (Figur 5) och kniven (om denna har monterats).



Figur 5

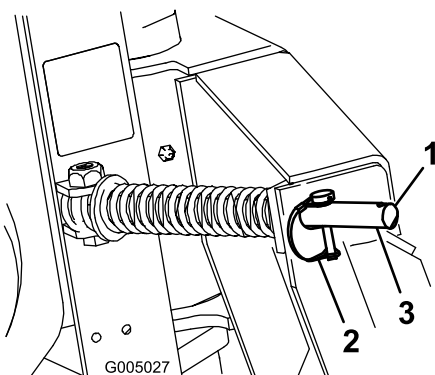
g005025

- |               |         |
|---------------|---------|
| 1. Hjulspint  | 3. Kniv |
| 2. Sprintbult |         |

5. Skjut in den nya kniven i knivfästet och fäst den på önskat djup (om du flyttar mellan fästhålen ändras djupet med 7,6 cm) med hjälp av sprintbultarna och hjulsprintarna som togs bort tidigare (Figur 5).

## Plöja

1. Flytta lynchpinnarna till de yttre hålen på fjäderstängerna så att plogen kan röra sig i sidled (Figur 6).



Figur 6

g005027

- |                                  |                |
|----------------------------------|----------------|
| 1. Yttre hål                     | 3. Fjäderstång |
| 2. Lynchpinne (i det inre hålet) |                |

### ▲ VAR FÖRSIKTIG

När lynchpinnen tas bort kan plogen svänga och träffa dig eller kringstående person, eller göra traktorenheten ostadig.

Håll plogen i neutralläget när du tar bort lynchpinnarna.

2. Anslut enheterna som monterats på plogen.
3. Om traktorenheten har en hastighetsväljare flyttar du den till det LÅNGSAMMA läget (sköldpaddan).
4. Starta motorn.
5. Luta redskapsplattan helt bakåt så att plogens ovansida ligger parallellt med marken (Figur 8).
6. Sänk ner plogen så att den vilar mot marken.

**Viktigt:** Var alltid noga med att plogen är nere på eller i marken innan reglaget för extra hydraulutrustning kopplas in. Om du inte gör det uppstår starka vibrationer i traktorenheten som eventuellt kan leda till skada.

**Obs:** Om du gräver ett hål som kniven sänks ner i innan maskinen startas minskar risken för att kniven böjs.

7. Dra reglaget för den extra hydraulutrustningen mot förarhandtaget för att koppla in plogen.
8. Sänk långsamt ner plogen i marken till önskat djup samtidigt som du flyttar traktorenheten bakåt.
9. När du är färdig lossar du reglaget för den extra hydraulutrustningen för att stanna plogen.

### ▲ VAR FÖRSIKTIG

När du plöjer i en sluttning kan plogen svänga i nedlut när den höjs upp ur jorden. På grund av plogens vikt kan kraften som uppstår om plogen svänger för fort orsaka att traktorenheten välter och du eller andra personer kan skadas.

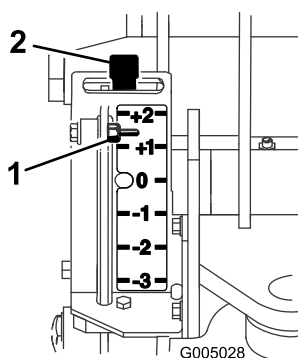
När du plöjer i en sluttning höjer du långsamt upp plogen ur marken och låter den svänga medan kulan fortfarande är i jorden.

10. Höj upp plogen så mycket ur marken att avdragaren kan dras upp ur jorden.
11. Flytta traktorenheten bakåt så att en effektiv längd med material dras ut, och flytta den sedan något framåt så att linan inte är helt spänd.
12. Stäng av motorn och ta ut nyckeln

# Mäta plogdjupet

Vanligtvis kommer du att plöja på det maxdjup som avgörs av kniven, men plogen är också utrustad med en mätare som du kan använda för att höja plogen och avgöra hur högt ovanför maxdjupet du ska plöja.

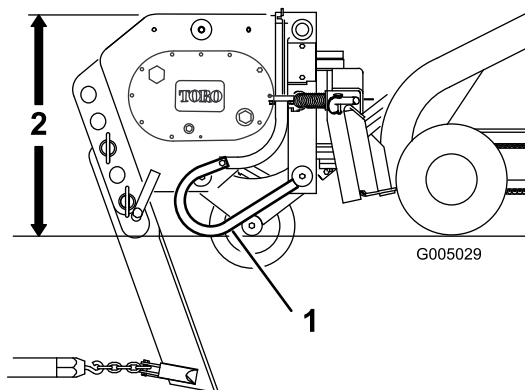
Mätaren sitter på plogens vänstra sida, mot traktorenheten. En stängenhets går från mätaren till marken (Figur 8). När plogen höjs sjunker indikatorn på mätaren. Mätarens markeringar visar hur många tum högre eller lägre än maxdjupet du plöjer (Figur 7). Mätaren går från +2 till -3. +2 på mätaren innebär ett djup på 5,0 cm under ytan, och -3 innebär en höjd på 7,6 cm ovanför ytan. 0 på mätaren innebär att ingen förskjutning är tillämplig för knivens djup.



Figur 7

g005028

1. Djupmätare
2. Mätarens låsspär



Figur 8

g005029

1. Mätarens stängenhets
2. Parallellt med marken

När du plöjer barmark visar nollmarkeringen på mätaren maxdjupet. Du kan plöja ner till +1-markeringen, men om du gör det kommer plogbillsaxeln att vidröra marken. Om du plöjer ännu lägre kan plogbillen skadas.

När du plöjer grästäckt mark kommer mätarens värde vara ca en tum lägre än det faktiska djupet på grund av gräset. Sänk i så fall ner plogen till önskat plogdjup och läs av mätarens värde.

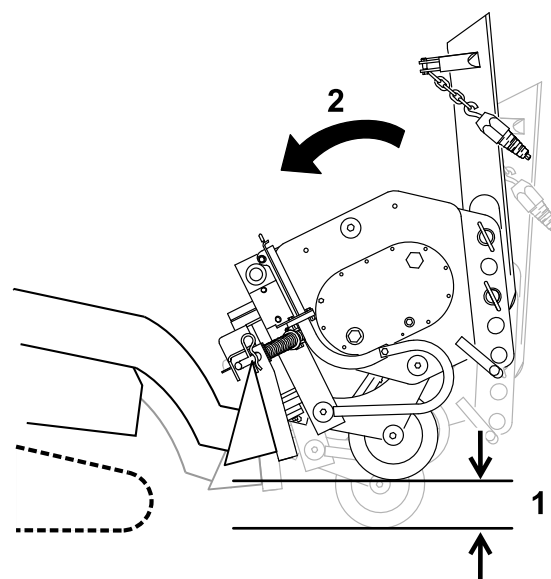
Om du transporterar plogen eller plöjer i ojämn terräng kan du låsa mätaren i läget +2 så att den inte skadas. Lås mätaren genom att manuellt höja den till läget +2 och flytta låsspärren till vänster.

# Transportläge

1. Stäng av motorn och ta ur nyckeln när plogen är upphöjd från marken.
2. Ta bort den nedre hjulsprinten och sprintbulten som fäster kniven vid plogen.

**Obs:** Ta bort kniven helt och hållet genom att ta loss både de övre och nedre hjulsprintarna och sprintbultarna. Se Figur 5.

3. Fäll upp kniven och fäst den med hjulsprinten och sprintbulten enligt (Figur 4).
4. Håll redskapet så nära marken som möjligt när du transporterar det, högst 15 cm över det lägsta läget, och bakåtlutat.



Figur 9

g245785

1. Inte mer än 15 cm över det lägsta läget
2. Tippa redskapet bakåt.

# Transportera plogen

1. Flytta lynchpinnarna till de inre hålen på fjäderstängerna för att förhindra att enheten flyttas i sidled (Figur 6).



## ⚠ VAR FÖRSIKTIG

Om plogen inte säkras kommer den att kunna svänga i sidled och hamna i obalans. På grund av plogens vikt kan kraften som uppstår om plogen svänger för fort göra att traktorenheten välter, och du eller kringstående kan skadas.

Säkra alltid plogen med lynchpinnarna i de inre hålen på fjäderstängerna innan du transporterar plogen.

- Höj lastarmarna precis så mycket att kniven säkert går fri från marken.

**Viktigt:** Viktigt: Transportera aldrig plogen med armarna helt upplyfta.

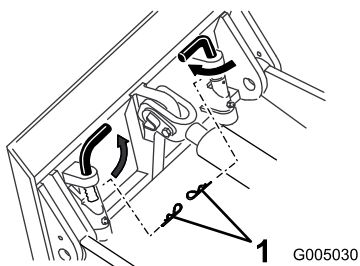
- Plöj alltid bakåt (backa).
- Om traktorenheten har en hastighetsväljare och en flödesdelare flyttar du hastighetsväljaren till det LÅNGSAMMA läget (sköldpaddan) och flödesdelaren till läget kl. 10.
- Undvik skarpa svängar när du plöjer så ökar du produktiviteten och minskar störningar på markytan.
- Om du har en traktorenhet med däck och du har däck för jordbruksmaskiner eller arbetsplatser monterade på traktorenheten tar du bort däcken och flyttar de högra däcken till vänster sida och de vänstra däcken till höger sida.

**Obs:** Detta säkerställer att däckens slitbanor pekar bakåt, vilket ger bäst drivning när den vibrerande plogen används.

## Arbetstips

- På vissa traktorenheter av äldre modell är det hål genom fjädern och snabbkopplingsstiften på monteringsplattan (Figur 10) så att du kan montera två hårnålssprintar när du plöjer längre sträckor. Detta säkerställer att plogens vibrationer inte gör så att stiften lossnar.

**Obs:** Snabbkopplingsstiften på nyare traktorenheter behöver inga hårnålssprintar.



Figur 10

g005030

- Hårnålssprintar

- Minska slitaget på traktorenhetens drivkedja (om din modell har en sådan) genom att spänna kedjan så att det bara är 5 cm spel på det övre spannet (du hittar instruktioner om detta i traktorenhetens *bruksanvisning*).
- Rensa bort skräp, grenar och stenar från området innan du plöjer för att undvika skada på utrustningen.
- Börja alltid plöja på lägsta möjliga hastighet. Öka hastigheten om omständigheterna tillåter det men låt inte hjulen eller larvbanden spinna. Om hjulen eller larvbanden spinner kommer gräsmattan att skadas och traktorenheten påfrestas.
- Kör alltid med full gas (högsta motorhastighet) när du plöjer.

# Underhåll

## Rekommenderat underhåll

Underhållsintervall	Underhållsförfarande
Varje användning eller dagligen	<ul style="list-style-type: none"><li>• Smörj plogen.</li></ul>
Var 25:e timme	<ul style="list-style-type: none"><li>• Kontrollera växellådsoljenivån.</li></ul>
Var 200:e timme	<ul style="list-style-type: none"><li>• Byta växellådsolja.</li></ul>
Före förvaring	<ul style="list-style-type: none"><li>• Smörj plogen.</li><li>• Kontrollera växellådsoljenivån.</li><li>• Måla i lackskador.</li></ul>

### ⚠ VAR FÖRSIKTIG

Om du lämnar nyckeln i tändningslåset kan någon råka starta motorn av misstag och skada dig eller någon annan person allvarligt.

Ta ut nyckeln ur tändningslåset innan du utför något underhåll.

## Smörja plogen

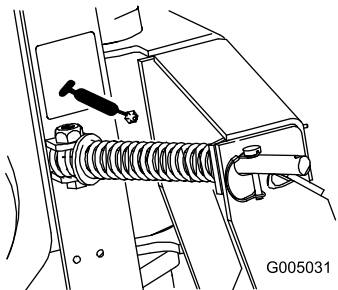
**Serviceintervall:** Varje användning eller dagligen

Före förvaring

Smörj de sex nipplarna på det sätt som visas i [Figur 11](#) till [Figur 14](#), var åttonde körtimme. Smörj samtliga nipplar omedelbart efter varje tvättillfälle.

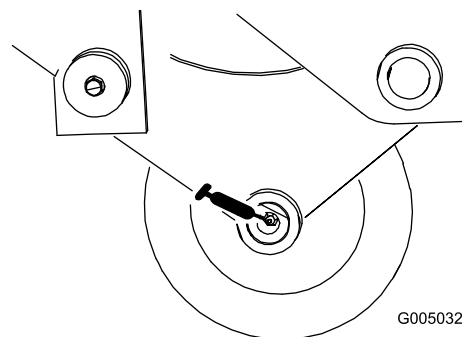
Typ av fett: Universalfett

1. Ställ maskinen på ett plant underlag, koppla ur det extra hydrauliksystemet, sänk ned redskapet och koppla in parkeringsbromsen (i förekommande fall).
2. Stäng av motorn och ta ut nyckeln
3. Sätt på en fettspruta på varje nippel.
4. Pumpa in fett i nipplarna tills det börjar tränga ut ur lagren.
5. Torka bort överflödigt fett.



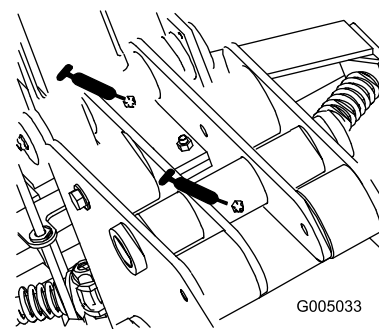
Figur 11

g005031



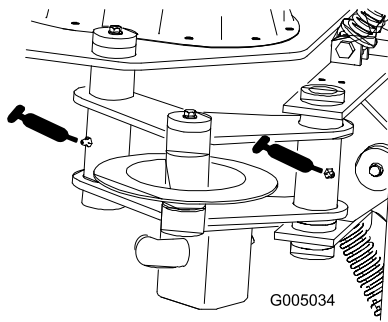
Figur 12

g005032



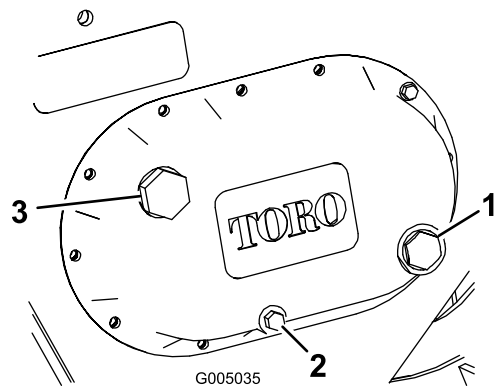
Figur 13

g005033



Figur 14

G005034



Figur 15

G005035

- |                     |                     |
|---------------------|---------------------|
| 1. Glasmätare       | 3. Påfyllningsplugg |
| 2. Avtappningsplugg |                     |

5. Sätt tillbaks påfyllningspluggen.

## Serva växellådans smörjning

Växellådsolja: SAE 90-140 API service GL-4 eller GL-5

Kapacitet: 1,4 liter

### Kontrollera växellådsoljenivån

**Serviceintervall:** Var 25:e timme

Före förvaring

1. Parkera maskinen på en plan yta, koppla ur det extra hydrauliksystemet och sänk ned redskapet så att plogen är nere på marken. Koppla in parkeringsbromsen (i förekommande fall).
2. Stäng av motorn och ta ur nyckeln.
3. Kontrollera mätaren av klart glas på växellådans sida (Figur 15).

**Obs:** Växellådsoljan ska vara i höjd med den röda punkten i mätarens mitt.

4. Om växellådsoljenivån är låg tar du bort påfyllningspluggen (Figur 15) och fyller lådan med växellådsolja tills den är i höjd med den röda punkten i mätaren.

### Byta växellådsolja

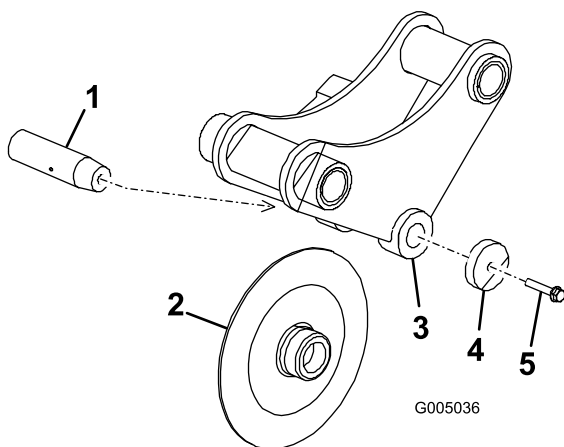
**Serviceintervall:** Var 200:e timme/Årligen (beroende på vilket som inträffar först)

1. Parkera maskinen på en plan yta, koppla ur det extra hydrauliksystemet och sänk ned redskapet så att plogen är nere på marken. Koppla in parkeringsbromsen (i förekommande fall).
2. Stäng av motorn och ta ur tändningsnyckeln.
3. Förbered en lämplig behållare som den använda oljan kan rinna ner i under plogen.
4. Ta bort avtappningspluggen (Figur 15) så att oljan kan rinna ut i behållaren.
5. När du är klar sätter du tillbaks avtappningspluggen och kontrollerar att den är hårt åtdragen.
6. Ta bort påfyllningspluggen (Figur 15) och fyll behållaren med växellådsolja tills den är i höjd med den röda punkten i mätaren.
7. Sätt tillbaks påfyllningspluggen.

# Byta ut plogbillen

Om plogbillen blir väldigt utsliten eller skadad bör den bytas ut.

1. Ställ maskinen på ett plant underlag, koppla ur det extra hydrauliksystemet, sänk ned redskapet och koppla in parkeringsbromsen (i förekommande fall).
2. Stäng av motorn och ta ut nyckeln
3. Dra plogbillsaxelns skruv ca 1,3 cm bakåt och slå sedan på den flera gånger med en hammare så att den lossnar (Figur 16).



Figur 16

g005036

- |                   |                          |
|-------------------|--------------------------|
| 1. Plogbillsaxel  | 4. Bricka                |
| 2. Plogbill       | 5. Plogbillsaxelns skruv |
| 3. Plogbillsfäste |                          |

4. Ta bort plogbillsaxelns skruv, brickan, plogbillen och plogbillsaxeln helt (Figur 16).
5. Sätt in den nya plogbillen i plogbillsfästet (Figur 16).
6. Skjut in plogbillsaxeln genom fästet och plogbillen och fäst den med plogbillsaxelns skruv och bricka (Figur 16).
7. Dra åt skruven till 61 Nm.

# Förvaring

1. Innan redskapet ställs undan för långtidsförvaring tvättar du bort smuts och avlagringar med vatten och ett mildt rengöringsmedel.
2. Smörj plogen.
3. Kontrollera växellådans smörjning.
4. Kontrollera och dra åt alla bultar, muttrar och skruvar. Reparera eller byt ut alla skadade och utslitna delar.
5. Kontrollera att alla hydraulkopplare är korrekt anslutna så att hydraulsystemet inte förorenas.
6. Måla i lackskador och bara metallytor. Färg finns att köpa hos din närmaste auktoriserade återförsäljare.
7. Förvara redskapet i ett rent och torrt garage eller lagerutrymme. Täck över redskapet för att skydda det och hålla det rent.

# Felsökning

Problem	Möjliga orsaker	Åtgärd
Plogen fungerar inte	<ol style="list-style-type: none"><li>1. Hydraulkopplaren är inte helt ansluten.</li><li>2. Hydraulkopplaren är skadad.</li><li>3. En hydraulslang är igensatt.</li><li>4. En hydraulslang är vikt.</li><li>5. Traktorenhetens hjälpventil öppnar sig inte</li></ol>	<ol style="list-style-type: none"><li>1. Kontrollera och dra åt alla kopplare.</li><li>2. Kontrollera kopplarna och byt ut de som är skadade.</li><li>3. Hitta föremålet som har fastnat och ta bort det.</li><li>4. Byt ut den lösa slangen.</li><li>5. Reparera ventilen.</li></ol>

# Anteckningar:

# Försäkran om inbyggnad

The Toro Company, 8111 Lyndale Avenue South, Bloomington, MN, USA försäkrar att nedanstående enheter överensstämmer med nedanstående direktiv, förutsatt att de monteras i enlighet med medföljande anvisningar på vissa Toro-modeller enligt vad som anges i tillämplig försäkran om överensstämmelse.

Modellnr	Serienr	Produktbeskrivning	Fakturabeskrivning	Allmän beskrivning	Direktiv
22911	315000001 och högre	Vibrerande plog	VIBRATORY PLOW ATTACHMENT CE	Vibrerande plog	2006/42/EG

Relevant teknisk dokumentation har sammanställts enligt kraven i Del B i Bilaga VII i direktivet 2006/42/EG.

Vi åtar oss att vidarebefordra, vid förfrågningar från nationella myndigheter, relevant information om denna delvis fullbordade maskin. Vidarebefordringen sker elektroniskt.

Maskinen ska inte tas i drift förrän den har monterats på lämpliga Toro-modeller enligt anvisningarna i tillhörande försäkran om överensstämmelse och i enlighet med alla andra tillgängliga anvisningar, varefter maskinen kan sägas överensstämma med alla relevanta direktiv.

Intygas:



Joe Hager  
Senior Engineering Manager  
8111 Lyndale Ave. South  
Bloomington, MN 55420, USA  
February 16, 2018

Auktoriserad representant:

Marcel Dutrieux  
Manager European Product Integrity  
Toro Europe NV  
Nijverheidsstraat 5  
2260 Oevel  
Belgium

Tel. +32 16 386 659

## Europeiskt sekretessmeddelande

De uppgifter som Toro registrerar

Toro Warranty Company (Toro) respekterar din integritet. För att kunna behandla dina garantianspråk och kontakta dig i händelse av att en produkt måste återkallas ber vi dig att uppges vissa personuppgifter, antingen direkt eller via din lokala Toro-återförsäljare.

Toros garantisystem körs på servrar som finns i USA där sekretesslagarna kanske inte ger samma skydd som i ditt land.

GENOM ATT UPPGE DINA PERSONUPPGIFTER TILL OSS SAMTYCKER DU TILL ATT DE BEHANDLAS SÅ SOM BESKRIVS I DET HÄR SEKRETESSMEDDELANDET.

Så här använder Toro informationen

Toro kan använda dina personuppgifter för att behandla garantianspråk och för att kontakta dig i händelse av att en produkt återkallas. Toro kan vidarebefordra uppgifterna till sina dotterbolag, återförsäljare eller andra affärspartners i samband med någon av dessa aktiviteter. Vi säljer inte dina personuppgifter till något annat företag. Vi förbehåller oss rätten att vidarebefordra personuppgifter i syfte att efterleva tillämpliga lagar och uppfylla förfrågningar från vederbörliga myndigheter, administrera system på rätt sätt eller för vår egen eller andra användares säkerhet.

Så här sparas dina personuppgifter

Vi sparar dina personuppgifter så länge vi behöver dem för det syfte de ursprungligen registrerades för, av andra legitima skäl (t.ex. för att följa föreskrifter) eller så länge som krävs enligt tillämplig lag.

Toros engagemang för att skydda dina personuppgifter

Vi vidtar skäligen försiktighetsåtgärder för att skydda dina personuppgifter. Vi vidtar också åtgärder för att bibehålla personuppgifternas aktuella status så att de är korrekta.

Åtkomst och korrigering av personuppgifter

Om du vill granska eller korrigera dina personuppgifter kan du kontakta oss via e-post på [legal@toro.com](mailto:legal@toro.com).

## Konsumenträtt i Australien

Australiensiska kunder hittar information rörande australiensisk konsumenträtt inuti förpackningen eller hos den lokala Toro-återförsäljaren.