



Count on it.

Form No. 3420-730 Rev A

Bruksanvisning

Gräv huvud med högt vridmoment och höghastighetsgräv huvud

Kompakt verktygsbärare

Modellnr 22473—Serienr 402000000 och högre

Modellnr 22474—Serienr 402000000 och högre



Produkten uppfyller alla relevanta europeiska direktiv. Mer information finns i produktens separata försäkrans om överensstämmelse.

⚠ VARNING

KALIFORNIEN Proposition 65 Varning

Användning av produkten kan orsaka kemikalieexponering som av den amerikanska delstaten Kalifornien anses orsaka cancer, fosterskador och andra fortplantningsskador.

Introduktion

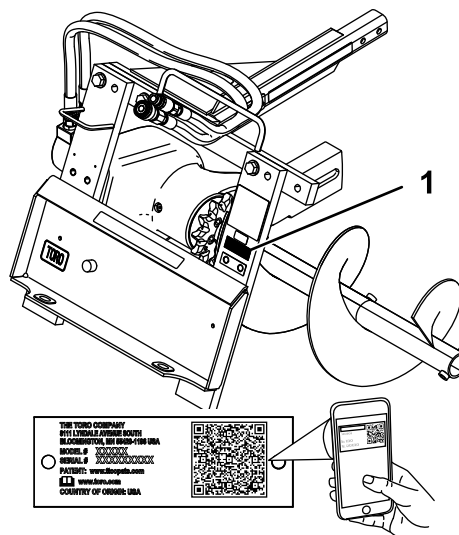
Dikningshuvudena är utformade för att användas med kompakta verktygshållare. De har ett antal olika grävvarmar och kedjor för att gräva diken i jord och underlättat nedgrävning av kablar och rör. De är inte avsedda att användas med hårda material som trä eller betong.

Läs den här informationen noga så att du lär dig att använda och underhålla produkten på rätt sätt, och för att undvika person- och produktskador. Du är ansvarig för att produkten används på ett korrekt och säkert sätt.

Om du behöver utbildningsmaterial för säkerhet och drift, information om tillbehör, hjälp med att hitta en återförsäljare eller om du vill registrera din produkt kan du kontakta Toro via www.toro.com/sv-se.

Kontakta en auktoriserad återförsäljare eller Toros kundservice och ha produktens modell- och serienummer till hands om du har behov av service, Toro originaldelar eller ytterligare information. [Figur 1](#) visar var du finner produktens modell- och serienummer. Skriv in numren i det tomma utrymmet.

Viktigt: Skanna rutkoden på serienummerdekalen (i förekommande fall) med en mobil enhet för att få tillgång till information om garanti, reservdelar och annat.



Figur 1

g244478

1. Modell- och serienummer

Modellnr _____
Serienr _____

I den här bruksanvisningen anges potentiella risker och alla säkerhetsmeddelanden har markerats med en varningssymbol ([Figur 2](#)), som anger fara som kan leda till allvarliga personskador eller dödsfall om föreskrifterna inte följs.



Figur 2

g000502

1. Varningssymbol

Två ord används också i den här bruksanvisningen för att markera information. **Viktigt** anger speciell teknisk information och **Observera** anger allmän information värd att notera.

Innehåll

Säkerhet	3
Allmän säkerhet	3
Säkerhet i sluttningar	4
Säkerhet vid användning av dikesgrävare	4
Säkerhet vid underhåll och förvaring	4
Säkerhets- och instruktionsdekaler	5
Montering	6
1 Montera grävarmen och grävkedjan	6
2 Montera säkerhetsprofilen	7
3 Montera matarskruven	7
4 Kontrollera smörjmedelnivån i lagerhuset	8
Produktöversikt	9
Specifikationer	9
Redskap/tillbehör	9
Körning	9
Montera och demontera redskapet	9
Gräva ett dike	10
Förskjuta dikesgrävaren	10
Transportläge	11
Transportera dikesgrävaren på släp/lastbil	11
Arbetstips	12
Underhåll	13
Rekommenderat underhåll	13
Smörja dikesgrävaren	13
Serva lagerhusets smörjmedel	14
Justera grävkedjans kedjespänning	14
Vända en utsliten grävarm	15
Byta ut grävtänderna	15
Byta ut drevet	15
Förvaring	16

Säkerhet

▲ FARA

Det kan finnas nedgrävda ledningar i arbetsområdet. Om du gräver av dem kan du få en elstöt eller orsaka en explosion.

Markera de platser i arbetsområdet där det förekommer nedgrävda ledningar och gräv inte på de markerade platserna. Kontakta en lokal kabelanvisningstjänst eller något annat företag som kan märka upp området (till exempel kan du ringa 811 i USA och i Australien kan du kontakta den nationella kabelanvisningstjänsten på telefon 1100).

Allmän säkerhet

Följ alltid alla säkerhetsanvisningar för att förhindra allvarliga skador eller dödsfall.

- Håll alltid redskapet nära marken. Se [Transportläge \(sida 11\)](#).
- Markera de platser i arbetsområdet där det förekommer nedgrävda ledningar och andra föremål och gräv inte på de markerade platserna.
- Läs och förstå innehållet i denna *bruksanvisning* innan du startar motorn.
- Håll koncentrationen helt på maskinen när du använder den. Låt dig inte distraheras eftersom det kan leda till personskador eller skador på egendom.
- Låt aldrig barn eller personer som saknar nödvändig utbildning använda maskinen.
- Håll händer och fötter borta från rörliga delar och redskap.
- Kör endast maskinen om skydd och andra säkerhetsanordningar sitter på plats och fungerar.
- Håll kringstående och husdjur på säkert avstånd från maskinen.
- Stanna maskinen, stäng av motorn och ta ut nyckeln innan du utför service på, tankar eller rensar maskinen.

Felaktigt bruk eller underhåll av maskinen kan leda till personskador. Följ dessa säkerhetsanvisningar för att minska risken för skada och uppmärksamma varningssymbolerna, som innebär "Var försiktig", "Varning" eller "Fara" – anvisning om personsäkerhet. Underlåtenhet att följa anvisningarna kan leda till personskador eller dödsfall.

Ytterligare säkerhetsinformation finns i den här *bruksanvisningen*.

Säkerhet i sluttningar

- **Kör uppför och nedför sluttningar med maskinens tunga ände riktad mot uppförbacken.** Viktfördelningen förändras beroende på vilket redskap som används. Det här redskapet gör den främre delen av maskinen till den tunga änden.
- **Håll redskapet i det nedfällda läget när du kör i sluttningar.** Om du lyfter redskapet vid körning i sluttning påverkas maskinens stabilitet.
- Sluttningar är en betydande faktor vid olyckor som orsakas av att föraren förlorat kontrollen eller av tippning. Sådana olyckor kan leda till allvarliga personskador eller dödsfall. Du måste vara extra försiktig när du kör maskinen i en sluttning eller i ojämn terräng.
- Skapa egna rutiner och regler för körning i sluttningar. Rutinerna ska innehålla en kartläggning av arbetsplatsen för att avgöra vilka sluttningar som är säkra för maskindrift. Använd alltid sunt förnuft och ett gott omdöme när du utför kontrollen.
- Sakta ned och var extra försiktig vid körning på sluttande underlag. Markförhållandena kan påverka maskinens stabilitet.
- Undvik att starta eller stanna på lutande underlag. Kör långsamt rakt nerför sluttningen om maskinen skulle förlora greppet.
- Undvik att svänga i sluttningar. Om du måste svänga, gör det långsamt och håll maskinens tyngre ände mot uppförslutet.
- Alla rörelser i sluttningar ska ske långsamt och gradvis. Gör inga plötsliga ändringar i hastighet eller riktning.
- Om du känner dig osäker när du kör maskinen i sluttningar ska du undvika att göra det.
- Se upp för gropar, fåror och gupp. Ojämn terräng kan välta maskinen. Det kan finnas dolda hinder i högt gräs.
- Var försiktig när du kör på vått underlag. Försämrade drivkraft kan leda till att maskinen glider.
- Kör inte maskinen nära stup, diken, flodbäddar eller vattendrag. Maskinen kan välta plötsligt om ett hjul eller larvband kör över en kant eller kanten ger med sig. Håll ett säkert avstånd mellan maskinen och riskfyllda områden.
- Ta inte bort eller koppla på redskap i en sluttning.
- Parkera inte maskinen i en backe eller på en sluttning.

Säkerhet vid användning av dikesgravare

- Håll händer, fötter, andra kroppsdelar och klädesplagg borta från tänder, matarskruven och andra delar i rörelse.
- På hjuldrivna traktorenheter använder du motvikten när redskapet används.
- Använd en förlängning till säkerhetsprofilen på grävvarmar som är längre än 61 cm.
- Titta bakåt och nedåt innan du backar för att kontrollera att vägen är fri.

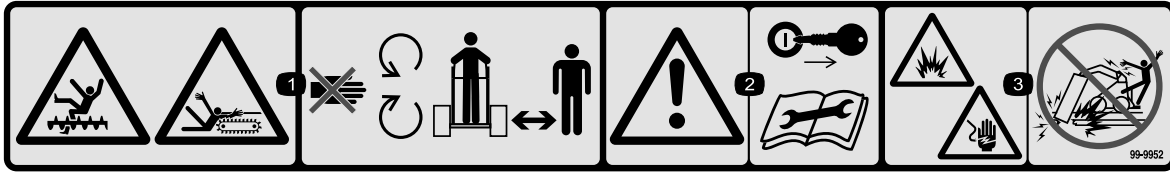
Säkerhet vid underhåll och förvaring

- Kontrollera att fästelementen är korrekt åtdragna med jämna mellanrum för att säkerställa att utrustningen är säker att använda.
- Om du har redskapet i förvaring under en längre tid finns viktig information i *bruksanvisningen*.
- Underhåll eller byt vid behov ut dekaleringar med säkerhetsanvisningar och instruktioner.

Säkerhets- och instruktionsdekaler



Säkerhetsdekaler och säkerhetsinstruktioner är fullt synliga för föraren och finns nära alla potentiella farozoner. Ersätt dekaler som har skadats eller saknas.



99-9952

decal99-9952

1. Risk för klipp- och skärskador, kedja och matarskruv – håll behörigt avstånd till rörliga delar och håll omkringstående borta från maskinen.
2. Varning – stäng av motorn och ta ut nyckeln innan underhåll eller reparationer utförs.
3. Risk för explosioner och elektriska stötar – gräv inte i områden där det finns nedgrävda gas- eller elledningar.



99-9953

decal99-9953

1. Risk för explosioner och elektriska stötar – gräv inte i områden där det finns nedgrävda gas- eller elledningar.



115-1497

decal115-1497

1. Risk för krosskador på hand och fot – håll kringstående på behörigt avstånd från maskinen och håll avstånd till rörliga delar.

Montering

Lösa delar

Använd diagrammet nedan för att kontrollera att alla delar finns med.

Tillvägagångssätt	Beskrivning	Antal	Användning
1	Grävvarmsenhet (säljs separat)	1	Montera grävvarmen och grävkedjan.
	Kedjeenhet (säljs separat)	1	
2	Säkerhetsprofil	1	Montera säkerhetsprofilen.
	Förlängning till säkerhetsprofil (endast med grävvarmar som är längre än 61 cm)	1	
	Skruvar (endast med grävvarmar som är längre än 61 cm)	2	
	Låsmuttrar (endast med grävvarmar som är längre än 61 cm)	2	
3	Inga delar krävs	–	Montera matarskruven
4	Inga delar krävs	–	Kontrollera lagerhusets smörjmedelsnivå.

1

Montera grävvarmen och grävkedjan

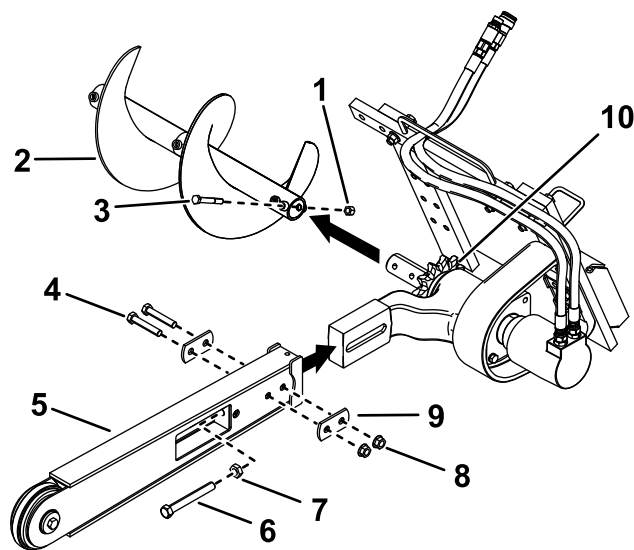
Delar som behövs till detta steg:

1	Grävvarmsenhet (säljs separat)
1	Kedjeenhet (säljs separat)

Tillvägagångssätt

1. Lyft upp dikesgrävaren cirka 15 cm från marken.
2. Stäng av motorn och ta ut nyckeln.
3. Lossa skruven och muttern som håller fast matarskruven och ta bort den (Figur 3).

Obs: Spara skruvarna och muttrarna för senare montering.



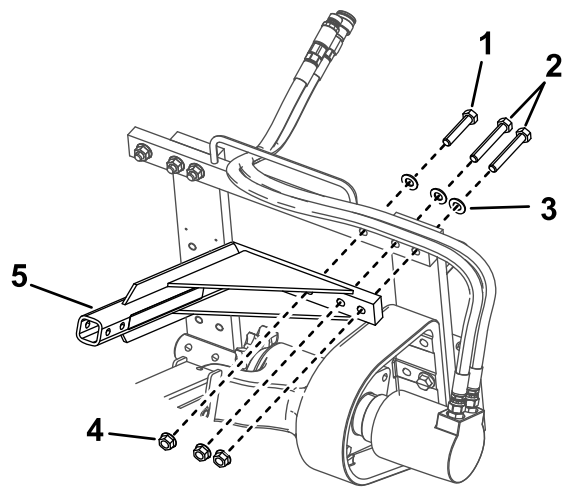
Figur 3

- | | |
|------------------------|--------------------|
| 1. Låsmutter (½ tum) | 6. Justeringsskruv |
| 2. Matarskruv | 7. Kontramutter |
| 3. Skruv (½ x 3 ¼ tum) | 8. Mutter (⅝ tum) |
| 4. Skruv (⅝ x 3 ½ tum) | 9. Dubbel bricka |
| 5. Grävarm | 10. Drev |

4. Lossa de två skruvarna (⅝ x 3 ½ tum), muttrarna (⅝ tum) och de dubbla brickorna från grävvarmens sidor (Figur 3).
5. Lossa justeringsskruven och kontramuttern (Figur 3).
6. Skjut grävvarmen över armen på drivhuvudet.

g244576

7. Montera skruvarna, muttrarna och de dubbla brickorna som togs bort tidigare från grävvarmen, men dra inte åt dem.
8. Om kedjan inte är inkopplad kan du koppla samman länkarna genom att trycka eller knacka den medföljande sprintbulten igenom länkarna.
Viktigt: Undvik att böja kedjelänkarna. Placera klossar under och mellan länkarna när du knackar igenom sprintbulten.
9. Säkra sprintbulten med den medföljande hårnålsfjäders.
10. Dra grävkedjan över matarskruvens drivaxel och på drevet. Se till att grävtänderna pekar framåt på det övre kedjespannet.
11. Sätt det övre kedjespannet på plats på dikesgrävarens grävvarm och dra sedan kedjan runt valsen i änden av grävvarmen.
12. Gänga i justeringsskruven i grävvarmen och vrid den tills kedjan har 3,8 – 6,3 cm slack på det nedre kedjespannet.
13. Skruva fast kontramuttern på justeringsskruven och dra åt den så att den sitter säkert mot grävvarmen.
14. Dra åt de två skruvarna och muttrarna som fäster grävvarmen till 183–223 Nm.



g244621

Figur 4

- | | |
|------------------------|---------------------|
| 1. Skruv (5/8 x 3 tum) | 4. Mutter (5/8 tum) |
| 2. Skruv (5/8 x 4 tum) | 5. Säkerhetsprofil |
| 3. Bricka | |

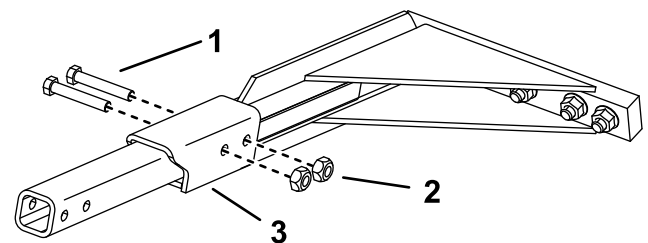
2. Montera dikesgrävarens säkerhetsprofil med hjälp av de fästelement som togs bort tidigare. Se [Figur 4](#).
3. Dra åt skruvarna och muttrarna till 257–311 Nm.
4. Om du har grävvarmar som är längre än 61 cm fäster du förlängningen till säkerhetsprofilen (medföljer grävvarmen) över säkerhetsprofilens ände med de två skruvarna och låsmuttrarna som medföljer förlängningen ([Figur 5](#)).

2

Montera säkerhetsprofilen

Delar som behövs till detta steg:

1	Säkerhetsprofil
1	Förlängning till säkerhetsprofil (endast med grävvarmar som är längre än 61 cm)
2	Skruvar (endast med grävvarmar som är längre än 61 cm)
2	Låsmuttrar (endast med grävvarmar som är längre än 61 cm)



g244620

Figur 5

Säkerhetsprofilförlängning för 91 cm visas.

- | | |
|------------------------|-------------------------------|
| 1. Skruv (1/2 x 3 tum) | 3. Säkerhetsprofilförlängning |
| 2. Mutter (1/2 tum) | |

Tillvägagångssätt

1. Ta loss skruvarna, brickorna och fläsmuttrarna från det övre vänstra hörnet av dikesgrävarens ram ([Figur 4](#)).

3

Montera matarskruven

Inga delar krävs

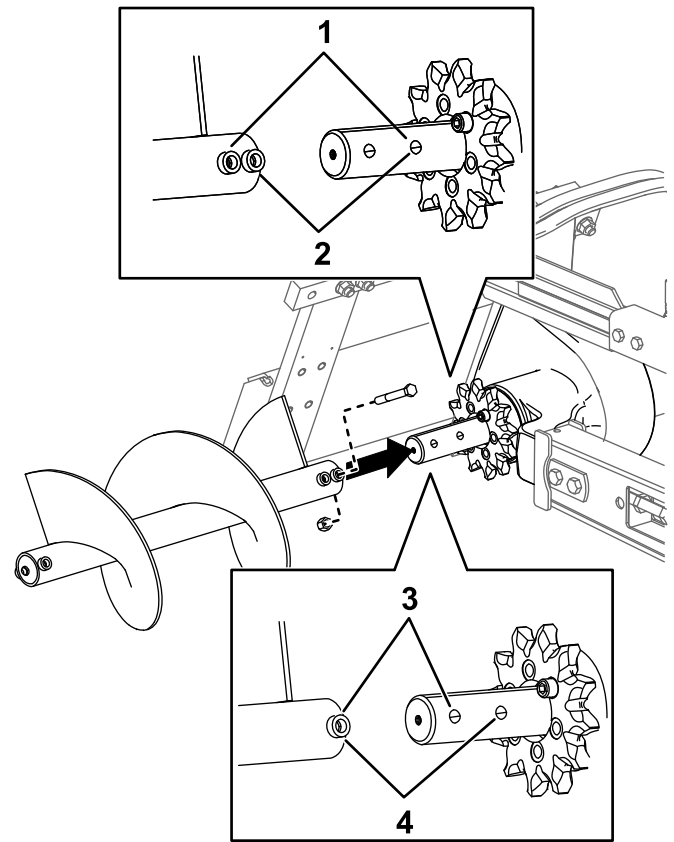
Tillvägagångssätt

Innan du använder dikesgrävaren ska du montera och positionera matarskruven så den fungerar korrekt tillsammans med den grävkedja som du använder. Om du inte placerar matarskruven korrekt kan dikesgrävaren skadas.

1. Använd den skruv och mutter som tidigare lossats från matarskruven för att fästa den i rätt håll enligt följande lista:

Obs! Se (Figur 6) när du utför denna procedur.

- Konfiguration med 10 cm kedja
Använd hålet närmast matarskrubladet i änden av matarskruven, med två hål. Anslut matarskruven till axelns inre hål.
- Konfiguration med 15 cm kedja
Använd hålet längst bort från matarskrubladet i änden av matarskruven, med två hål. Anslut matarskruven till axelns inre hål.
- Konfiguration med 20 cm kedja
Använd matarskruvens ände med ett hål. Anslut matarskruven till axelns inre hål.
- Konfiguration med 25 eller 30 cm kedja
Använd matarskruvens ände med ett hål. Anslut matarskruven till axelns yttre hål.



Figur 6

1. Matarskrub
2. Anslut dessa hål för en kedja på 10 cm.
3. Anslut dessa hål för en kedja på 15 cm.
4. Anslut dessa hål för en kedja på 20 cm.
5. Anslut dessa hål för en kedja på 30 cm.

2. Dra åt skruven och muttern till 101 Nm.

4

Kontrollera smörjmedelsnivån i lagerhuset

Inga delar krävs

Tillvägagångssätt

Innan du använder dikesgrävaren ska du kontrollera att lagerhuset är fyllt med olja. Se [Kontrollera smörjmedelsnivån i lagerhuset \(sida 14\)](#).

Produktöversikt

Specifikationer

Obs: Specifikationer och utformning kan ändras utan föregående meddelande.

Bredd, med 91 cm lång grävvarm	89 cm
Längd med 91 cm grävvarm	165 cm
Höjd, med 91 cm lång grävvarm	61 cm
Vikt, med 91 cm lång grävvarm	177 kg
Maximalt dikesdjup med grävvarm på 61 cm	61 cm vid en grävvarmsvinkel på 65 grader
Maximalt dikesdjup med grävvarm på 91 cm	91 cm vid en grävvarmsvinkel på 65 grader
Maximalt dikesdjup med en grävvarm på 122 cm	122 cm vid en grävvarmsvinkel på 65 grader

Redskap/tillbehör

Det finns ett urval av godkända Toro-redskap och -tillbehör som du kan använda för att förbättra och utöka maskinens kapacitet. Kontakta en auktoriserad serviceverkstad eller auktoriserad Toro-återförsäljare eller gå till www.toro.com för att se en lista över alla godkända redskap och tillbehör.

Använd endast originalreservdelar och tillbehör från Toro för att garantera optimal prestanda och fortlöpande säkerhet för produkten. Det kan vara farligt att använda reservdelar och tillbehör från andra tillverkare och det kan göra produktgarantin ogiltig.

Körning

Montera och demontera redskapet

Information om monterings- och borttagningsförfarandet finns i traktorenhetens *bruksanvisning*.

Viktigt: Före monteringen av redskapet placerar du maskinen på ett plant underlag och ser till att fästplattorna är rena från smuts och skräp och att stiften roterar fritt. Om stiften inte roterar fritt måste du smörja dem.

Obs: Använd alltid traktorenheten när du lyfter och flyttar redskapet.

⚠ VARNING

Om snabbkopplingsstiften inte är helt inskjutna i redskapets fästplatta kan redskapet falla av maskinen och krossa dig eller kringstående.

Se till att snabbkopplingsstiften sitter ordentligt i fästplattan.

⚠ VARNING

Hydraulolja som läcker ut under tryck kan tränga in i huden och orsaka skada. Vätska som trängt in i huden vid en olycka måste opereras bort inom några få timmar av en läkare som känner till den här sortens skador, annars kan kallbrand uppstå.

- Se till att alla hydraulvätskeslangar och -ledningar är i gott skick och att alla hydraulanslutningar och -kopplingar är ordentligt åtdragna innan hydraulsystemet trycksätts.
- Håll kropp och händer borta från småläckor eller munstycken som sprutar ut hydraulvätska under högt tryck.
- Använd kartong eller papper för att finna hydraulläckor. Använd aldrig händerna.

▲ VAR FÖRSIKTIG

Hydraulkopplare, hydraulledningar/ventiler och hydraulolja kan vara heta. Du kan bränna dig om du vidrör heta komponenter.

- Bär handskar när du arbetar med hydraulkopplarna.
- Låt maskinen svalna innan du rör vid några hydrauliska komponenter.
- Rör inte vid hydraulvätskespill.

Gräva ett dike

1. Om traktorenheten har ett hastighetsreglage väljer du LÅNGSAM HASTIGHET (sköldpaddssymbolen) och startar motorn.
2. Dra reglaget för extrahydrauliken mot förargreppsreglaget för att aktivera dikesgrävaren.
3. Sänk långsamt ner dikesgrävaren till marken så att grävarmen och kedjan är parallella med marken.
4. Börja med att sätta in grävarmens nosdel och kedjan i marken genom att långsamt höja upp dikesgrävaren några centimetrar från marken, medan du samtidigt tippa nosdelen gradvis nedåt mot marken.
5. När dikesgrävarens grävarm är i jorden, med 45 till 60 graders vinkel sänker du sakta ner dikesgrävaren tills matarskruven är precis över marknivån.
6. Kontrollera att dikesgrävaren alla delar fungerar korrekt.
7. Backa traktorenheten långsamt för att göra diket längre.

Obs: Om du kör för fort kommer dikesgrävaren att stanna. Om den stannar ska du långsamt höja grävarmen, köra sakta framåt eller vända kedjeriktningen tillfälligt.

8. När du är klar, lyft upp dikesgrävaren och grävarmen ur diket genom att tippa redskapet bakåt, och sedan stänga av dikesgrävaren genom att sätta reglaget för extrahydraulikutrustning i neutralläget.

Förskjuta dikesgrävaren

Du kan flytta dikesgrävaren till högra sidan av dikesgrävarens ram så att du kan dika närmare byggnader eller andra hinder.

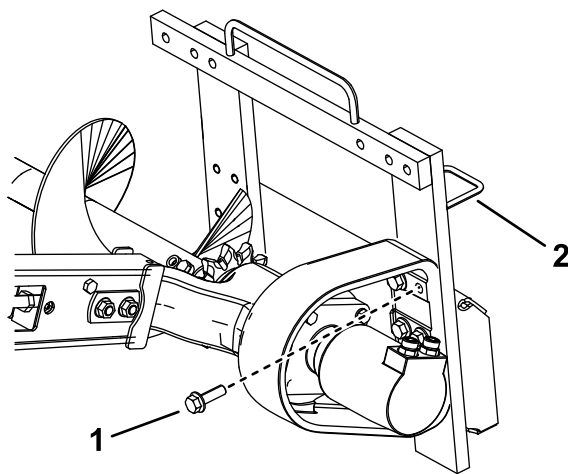
1. Sänk ner dikesgrävaren till marken, koppla in parkeringsbromsen (i förekommande fall), stäng av motorn och ta ut nyckeln.
2. Koppla bort hydraulledningarna från dikesgrävaren.

▲ VARNING

Hydraulolja som läcker ut under tryck kan tränga in i huden och orsaka skada. Vätska som trängt in i huden vid en olycka måste opereras bort inom några få timmar av en läkare som känner till den här sortens skador, annars kan kallbrand uppstå.

- Håll kropp och händer borta från småläckor eller munstycken som sprutar ut hydraulvätska under högt tryck.
- Använd kartong eller papper för att finna hydraulläckor. Använd aldrig händerna.

3. Lossa de sex skruvarna som fäster dikesgrävaren vid ramen (Figur 7).

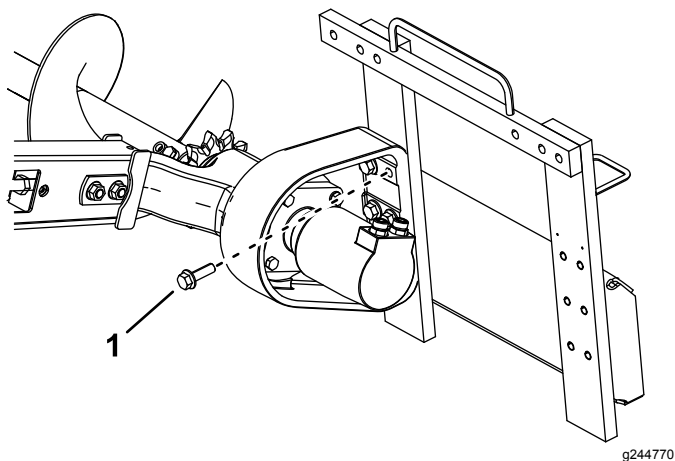


Figur 7

Säkerhetsprofilen visas inte

1. Skruv (6)
2. Vänster slangstyrning

4. Flytta ramen åt vänster, och rikta in hålen på ramens högra sida mot huvudets hål.
5. Fäst huvudet vid ramen med de sex skruvar som lossades tidigare (Figur 8).



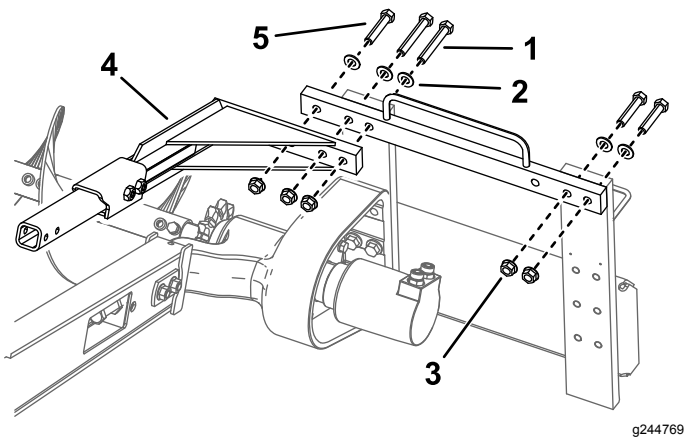
Figur 8
Säkerhetsprofilen visas inte

1. Skruv (6)

6. Dra åt skruvarna till 257–311 Nm.

7. Lossa skruven ($\frac{5}{8}$ x 3 tum), de två skruvarna ($\frac{5}{8}$ x 4 tum), tre brickorna och tre muttrarna från säkerhetsprofilen och ta loss profilen.

8. Lossa de två skruvarna ($\frac{5}{8}$ x 3 tum), brickorna och muttrarna som håller fast höger sida av den övre ramen, och flytta dem till motsvarande hål till vänster (Figur 9).



Figur 9

1. Skruv ($\frac{5}{8}$ x 4 tum) (2)

4. Säkerhetsprofil

2. Bricka (5)

5. Skruv ($\frac{5}{8}$ x 3 tum) (3)

3. Mutter (5)

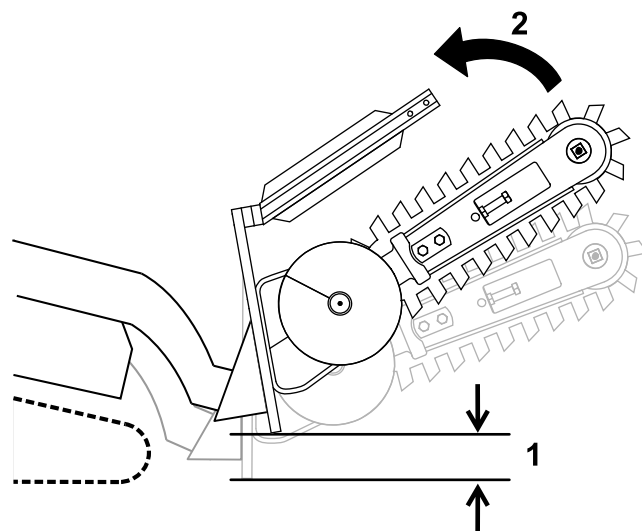
9. Montera säkerhetsprofilen över dikesgrävarens kedja med de tre skruvarna, brickorna och flänsmuttrarna som du tog bort tidigare (Figur 9).

10. Dra åt alla fem skruvarna och muttrarna till 257–311 Nm.

11. Flytta slangarna från slangstyrningen ovanpå redskapet till slangstyrningen på vänster sida (Figur 7).

Transportläge

När du transporterar redskapet håller du det så nära marken som möjligt, högst 15 cm över det lägsta läget. Tippa det bakåt.



Figur 10

1. Högst 15 cm över det lägsta läget

2. Tippa redskapet bakåt.

Transportera dikesgrävaren på släp/lastbil

Placera dikesgrävaren på ett släp eller en lastbil med tillräcklig lastkapacitet. Surra dikesgrävaren vid släpet/lastbilen med lämpliga fästremmar som klarar dikesgrävarens vikt, och som klarar körning på allmän väg.

Arbetstips

- Ta bort skräp, grenar och stenar från området innan du börjar gräva diket, så att utrustningen inte skadas.
- Börja alltid gräva diket med lägsta möjliga markhastighet. Öka hastigheten när förhållandena så tillåter.
- Använd alltid fullgasläge (högsta motorvarvtal) vid dikesgrävning.
- Utför alltid dikesgrävningen baklänges (dvs. i backläget).
- Transportera aldrig dikesgrävaren med lastarmarna i upphöjt läge. Håll lyftarmarna nedsänkta och dikesgrävaren riktat uppåt.
- Vid dikningen ska matarskruven precis gå fritt från den ursprungliga markytan. Då får man upp största möjliga mängd jord.
- Dika vid 45 till 60 graders vinkel för bästa resultat.
- Gräv diket snabbare genom att reglera djupet med periodiska justeringar av lastarmarna.
- Om traktorenheten har ett hastighetsreglage väljer du LÅNGSAM HASTIGHET (sköldpaddssymbolen).
- Om traktorenheten har en flödesdelare (finns på vissa hjuldrivna enheter) ska du justera den till ett läge på ungefär klockan 10.
- Om dikesgrävaren fastnar i jorden, tryck reglaget för extrahydrauliken helt framåt för att vända kedjeringningen. När kedjan är lös drar du reglaget bakåt igen, och fortsätter med dikningen.
- Om det färdiga diket behöver vara ”renare” än vad som är möjligt med dikesgrävaren kan du köpa ett redskap för renskrapning från återförsäljaren. Renskraparen monteras på dikesgrävaren och skrapar rent diket när du kör dikesgrävaren.
- Förbättra kvaliteten på diken som är grundare än 61 cm genom att använda en grävvarm på 61 cm på dikesgrävaren.

Underhåll

Rekommenderat underhåll

Underhållsintervall	Underhållsförfarande
Varje användning eller dagligen	<ul style="list-style-type: none">• Smörja dikesgrävaren• Undersök grävvarmen för att se om den är sliten.
Var 25:e timme	<ul style="list-style-type: none">• Kontrollera växellådsoljenivån.• Justera kedjespänningen för grävkedjan.• Undersök grävvarmen för att se om den är sliten.
Var 200:e timme	<ul style="list-style-type: none">• Byta växellådsolja.
Före förvaring	<ul style="list-style-type: none">• Smörja dikesgrävaren• Kontrollera växellådsoljenivån.

▲ VAR FÖRSIKTIG

Om du lämnar nyckeln i tändningslåset kan någon råka starta motorn av misstag och skada dig eller någon annan person allvarligt.

Ta ut nyckeln ur tändningslåset innan du utför något underhåll.

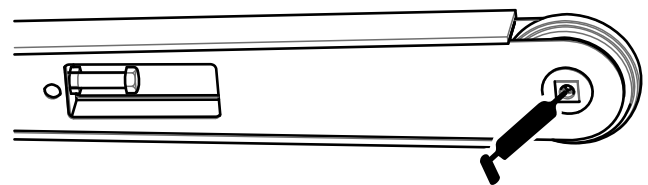
Smörja dikesgrävaren

Serviceintervall: Varje användning eller dagligen
Före förvaring

Smörj de två nipplarna såsom visas i [Figur 11](#) och [Figur 12](#), varje dag och omedelbart efter varje tvätt.

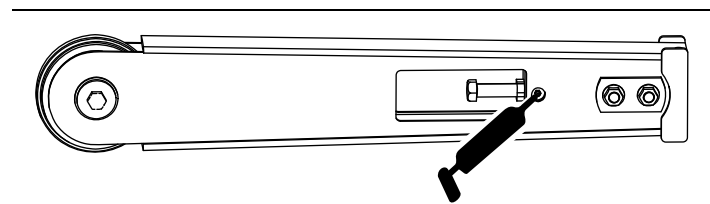
Typ av fett: Universalfett

1. Ställ maskinen på ett plant underlag, koppla ur reglaget för det extra hydrauliksystemet, sänk ned redskapet, koppla in parkeringsbromsen (i förekommande fall).
2. Stäng av motorn och ta ut nyckeln
3. Torka av smörjnippelarna med en trasa.
4. Sätt på en fettspruta på varje nippel.
5. Pumpa in fett i nipplarna tills det börjar tränga ut ur lagren.
6. Torka bort överflödigt fett.



Figur 11

g244994



Figur 12

g244995

Serva lagerhusets smörjmedel

Serviceintervall: Var 25:e timme—Kontrollera växellådsoljenivån.

Var 200:e timme—Byta växellådsolja.

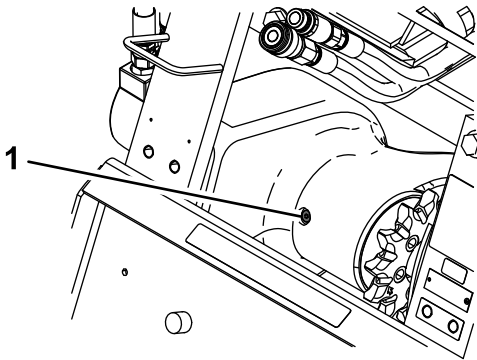
Före förvaring—Kontrollera växellådsoljenivån.

Kontrollera smörjmedelsnivån i lagerhuset

Växellådsolja: SAE 90-140 API service GL-4 eller GL-5

Kapacitet: 0,5 liter

1. Ställ maskinen på ett plant underlag, koppla ur reglaget för det extra hydrauliksystemet, sänk ned redskapet, koppla in parkeringsbromsen (i förekommande fall).
2. Tippa dikesgrävarredskapet så att grävvarmen är parallell med marken.
3. Stäng av motorn och ta ut nyckeln
4. Rengör området runt lagerhusets påfyllningshål/plugg (Figur 13).



Figur 13

g244664

1. Lagerhusets påfyllningshål/plugg
5. Ta bort pluggen från påfyllningshålet (Figur 13).
6. Titt in i hålet och kontrollera växellådsoljenivån i lagerhuset.
Obs: Nivån ska nå upp till botten av hålet. Om den inte gör det fyller du på med olja.
7. Sätt tillbaka påfyllningspluggen och dra åt till 20–23 Nm.

Byta växellådsolja

1. Ställ maskinen på ett plant underlag, koppla ur reglaget för det extra hydrauliksystemet, sänk ned redskapet, koppla in parkeringsbromsen (i förekommande fall).
2. Stäng av motorn och ta ut nyckeln
3. Rengör området runt lagerhusets påfyllningshål/plugg (Figur 13).
4. Ta bort pluggen från påfyllningshålet (Figur 13).
5. Lyft dikesgrävaren tills grävvarmen står vertikalt, och töm ut smörjmedlet genom påfyllningshålet. Samla upp det i ett tråg.
6. Sänk ner dikesgrävaren till marken igen.
7. Fyll på smörjmedel i lagerhuset tills det sipprar ut ur påfyllningshålet.
8. Sätt tillbaka påfyllningspluggen och dra åt till 20–23 Nm.

Justera grävkedjans kedjespänning

Serviceintervall: Var 25:e timme—Justera kedjespänningen för grävkedjan.

Håll dikesgrävaren parallellt med marken. Det ska vara 3,8–6,3 cm mellan grävvarmens undersida och det nedre kedjespannets översida. Justera annars kedjan enligt följande:

Viktigt: Dra inte åt kedjan för hårt. Alltför hög kedjespänning kan skada komponenter i drivningen.

1. Parkera maskinen på en plan yta, koppla ur reglaget för det extra hydrauliksystemet, sänk ned redskapet och tippa det så att grävvarmen är parallell med marken. Koppla in parkeringsbromsen (i förekommande fall).
2. Stäng av motorn och ta ut nyckeln
3. Lossa de två skruvar och muttrar som fäster grävvarmen på dikesgrävararmen (Figur 3).
4. Lossa kontramuttern som fäster justeringskruven (Figur 3).
5. Vrid justeringskruven inåt eller utåt tills du uppnått önskad kedjespänning.
6. Dra åt kontramuttern.
7. Dra åt de två skruvarna och muttrarna som fäster grävvarmen till 183–223 Nm.

Vända en utsliten grävarm

Serviceintervall: Var 25:e timme—Undersök grävarmen för att se om den är sliten.

Kontrollera om grävarens nedre del är sliten. Utför följande om så är fallet:

Obs: Om du redan har vänt på grävarmen en gång ska du byta ut den när båda sidorna är slitna.

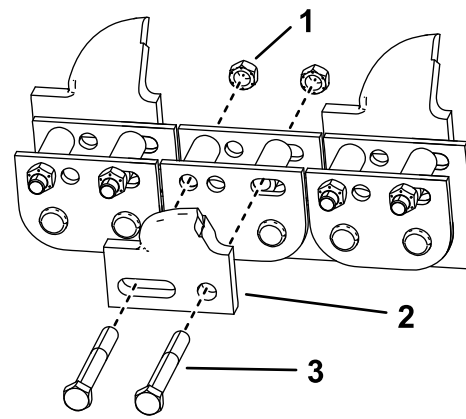
1. Ställ maskinen på ett plant underlag, koppla ur reglaget för det extra hydrauliksystemet, sänk ned redskapet, koppla in parkeringsbromsen (i förekommande fall).
2. Stäng av motorn och ta ut nyckeln
3. Lossa de två skruvar och muttrar som fäster grävarmen på dikesgrävarens (Figur 3).
4. Lossa justeringsskruvens kontramutter på grävarmen (Figur 3).
5. Lossa justeringsskruvens tills kedjan kan tas av från grävarmen (Figur 3).
6. Ta bort kedjan från drevet och grävarmen.
7. Lossa grävarmen och vänd den så att den nedre delen vänds uppåt (om du redan har vänt den en gång måste den bytas ut) och montera den igen.
8. Sätt tillbaka de muttrar, skruvar och brickor som fäster grävarmen.
9. Montera kedjan över drevet och den främre valsen.
10. Justera kedjespänningen, se [Justera grävkedjans kedjespänning \(sida 14\)](#).

Byta ut grävtänderna

Serviceintervall: Varje användning eller dagligen—Undersök grävarmen för att se om den är sliten.

Eftersom grävtänderna utsätts för kraftigt slitage behöver de bytas med jämna mellanrum.

Vid byte av en enstaka tand lossas först skruvarna och muttrarna som håller fast tanden, och därefter monteras den nya tanden på samma plats. Dra åt skruvarna som håller fast tänderna till 37–45 Nm.



Figur 14

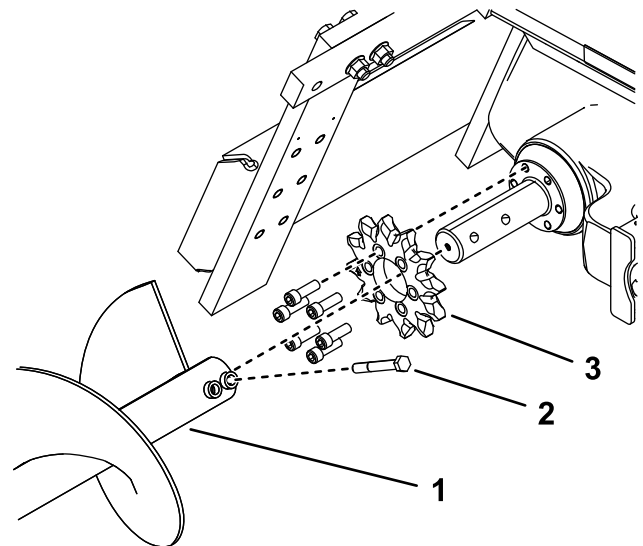
1. Mutter
2. Tand
3. Mutter

g245068

Byta ut drevet

Drevet slits med tiden, i synnerhet om maskinen används i sand- eller lerjord. Då kan grävkedjan börja slira. Utför följande steg för att byta ut drevet om kedjan slirar:

1. Ställ maskinen på ett plant underlag, koppla ur reglaget för det extra hydrauliksystemet, sänk ned redskapet, koppla in parkeringsbromsen (i förekommande fall).
2. Hög upp dikesgrävaren några centimeter över marken.
3. Stäng av motorn och ta ut nyckeln
4. Ta bort matarskruven (Figur 15).



Figur 15

1. Matarskruv
2. Drev
3. Skruvar

g244973

Förvaring

5. Lossa de två skruvar och muttrar som fäster grävvarmen på dikesgrävvarmen ([Figur 3](#)).
6. Lossa justeringsskruvens kontramutter på grävvarmen ([Figur 3](#)).
7. Lossa justeringsskruven tills kedjan kan tas av från grävvarmen ([Figur 3](#)).
8. Ta bort kedjan från drevet.
9. Lossa de sex skruvar som håller drevet ([Figur 15](#)).
10. Ta bort och kasta drevet ([Figur 15](#)).
11. Rengör drevets fästytta på dikesgrävaren.
12. Skjut på det nya drevet på axeln enligt [Figur 15](#).

Viktigt: Pilen på drevets framsida ska vara synlig från dikets högra sida och peka medurs. Om den inte gör det ska drevet vändas.

13. Gänga fast de sex skruvarna i drevet, och dra åt med fingerkraft ([Figur 15](#)).
14. Börja långsamt dra åt skruvarna runt drevet tills alla skruvar är åtdragna till 129–155 Nm.

Viktigt: Dra åt varje skruv halvvägs till att börja med och arbeta dig runt de sex skruvarna. Gå sedan tillbaka till respektive skruv och dra åt helt i enlighet med specifikationerna i steg 13.

15. Dra grävkedjan över matarskruvens drivaxel och på drevet. Se till att tänderna pekar framåt på det övre kedjespannet.
16. Sätt det övre kedjespannet på plats på dikesgrävarens grävvarm och dra sedan kedjan runt valsen i änden av grävvarmen.
17. Gänga i justeringsskruven i grävvarmen och vrid den tills kedjan har 3,8 – 6,3 cm slack på det nedre kedjespannet.
18. Skruva fast kontramuttern på justeringsskruven och dra åt den så att den sitter säkert mot grävvarmen.
19. Dra åt de två skruvarna och muttrarna som fäster grävvarmen till 183–223 Nm.
20. Montera matarskruven; se [3 Montera matarskruven \(sida 7\)](#).

1. Borsta bort smutsen från redskapet innan maskinen ställs undan för långtidsförvaring.
2. Kontrollera grävkedjans skick. Justera kedjespänningen för grävkedjan, se [Justera grävkedjans kedjespänning \(sida 14\)](#). Byt ut slitna eller skadade tänder, se [Byta ut grävtänderna \(sida 15\)](#).
3. Smörj dikesgrävaren, se [Smörja dikesgrävaren \(sida 13\)](#).
4. Kontrollera lagerhusets smörjmedelsnivå, se [Kontrollera smörjmedelsnivån i lagerhuset \(sida 14\)](#).
5. Kontrollera och dra åt alla bultar, muttrar och skruvar. Reparera eller byt ut skadade eller slitna delar.
6. Kontrollera att alla hydraulkopplare är korrekt anslutna så att hydraulsystemet inte förorenas.
7. Måla i lackskador och bara metallytor. Färg finns att köpa hos din närmaste auktoriserade återförsäljare.
8. Förvara dikesgrävaren i ett rent och torrt garage eller lagerutrymme. Täck över dikesgrävaren för att skydda det och hålla det rent.

Anteckningar:

Anteckningar:

Försäkran om inbyggnad

The Toro Company, 8111 Lyndale Avenue South, Bloomington, MN, USA försäkrar att nedanstående enheter överensstämmer med nedanstående direktiv, förutsatt att de monteras i enlighet med medföljande anvisningar på vissa Toro-modeller enligt vad som anges i tillämplig försäkran om överensstämmelse.

Modellnr	Serienr	Produktbeskrivning	Fakturabeskrivning	Allmän beskrivning	Direktiv
22473	315000001 och högre	Dikningshuvud med högt vridmoment	HIGH TORQUE TRENCHER HEAD	Dikesgravare	2006/42/EG
22474	315000001 och högre	Höghastighetsgravhuvud	HIGH TORQUE TRENCHER HEAD	Dikesgravare	2006/42/EG

Relevant teknisk dokumentation har sammanställts enligt kraven i Del B i Bilaga VII i direktivet 2006/42/EG.

Vi åtar oss att vidarebefordra, vid förfrågningar från nationella myndigheter, relevant information om denna delvis fullbordade maskin. Vidarebefordringen sker elektroniskt.

Maskinen ska inte tas i drift förrän den har monterats på lämpliga Toro-modeller enligt anvisningarna i tillhörande försäkran om överensstämmelse och i enlighet med alla andra tillgängliga anvisningar, varefter maskinen kan sägas överensstämma med alla relevanta direktiv.

Intygas:



Joe Hager
Senior Engineering Manager
8111 Lyndale Ave. South
Bloomington, MN 55420, USA
February 7, 2018

Auktoriserad representant:

Marcel Dutrieux
Manager European Product Integrity
Toro Europe NV
Nijverheidsstraat 5
2260 Oevel
Belgium

Tel. +32 16 386 659

Europeiskt sekretessmeddelande

De uppgifter som Toro registrerar

Toro Warranty Company (Toro) respekterar din integritet. För att kunna behandla dina garantianspråk och kontakta dig i händelse av att en produkt måste återkallas ber vi dig att uppges vissa personuppgifter, antingen direkt eller via din lokala Toro-återförsäljare.

Toros garantisystem körs på servrar som finns i USA där sekretesslagarna kanske inte ger samma skydd som i ditt land.

GENOM ATT UPPGE DINA PERSONUPPGIFTER TILL OSS SAMTYCKER DU TILL ATT DE BEHANDLAS SÅ SOM BESKRIVS I DET HÄR SEKRETESSMEDDELANDET.

Så här använder Toro informationen

Toro kan använda dina personuppgifter för att behandla garantianspråk och för att kontakta dig i händelse av att en produkt återkallas. Toro kan vidarebefordra uppgifterna till sina dotterbolag, återförsäljare eller andra affärspartners i samband med någon av dessa aktiviteter. Vi säljer inte dina personuppgifter till något annat företag. Vi förbehåller oss rätten att vidarebefordra personuppgifter i syfte att efterleva tillämpliga lagar och uppfylla förfrågningar från vederbörliga myndigheter, administrera system på rätt sätt eller för vår egen eller andra användares säkerhet.

Så här sparas dina personuppgifter

Vi sparar dina personuppgifter så länge vi behöver dem för det syfte de ursprungligen registrerades för, av andra legitima skäl (t.ex. för att följa föreskrifter) eller så länge som krävs enligt tillämplig lag.

Toros engagemang för att skydda dina personuppgifter

Vi vidtar skäligen försiktighetsåtgärder för att skydda dina personuppgifter. Vi vidtar också åtgärder för att bibehålla personuppgifternas aktuella status så att de är korrekta.

Åtkomst och korrigering av personuppgifter

Om du vill granska eller korrigera dina personuppgifter kan du kontakta oss via e-post på legal@toro.com.

Konsumenträtt i Australien

Australiensiska kunder hittar information rörande australiensisk konsumenträtt inuti förpackningen eller hos den lokala Toro-återförsäljaren.