



# Zespół tnący średniej wielkości z wyrzutem tylnym 32RD

Model nr 02710—Numer seryjny 316000001 i wyższe

Model nr 02711—Numer seryjny 316000001 i wyższe

Model nr 02712—Numer seryjny 316000001 i wyższe

Instrukcja uruchomienia

## Instrukcja przeznaczona jest wyłącznie dla przedstawicieli.

Podane instrukcje przeznaczone są dla przedstawiciela i opisują procedurę montażu podwozia tnącego (modele 02710, 02711 lub 02712) do jednostki napędowej średniej wielkości (modele 30069 i 31914).

### ▲ OSTRZEŻENIE

Przeprowadzanie konserwacji przy pracującym silniku grozi pochwyceniem rąk, innych części ciała i ubrań przez ruchome części, co skutkuje poważnymi obrażeniami.

Jeżeli istnieje konieczność uruchomienia silnika w celu wykonania konserwacji, operator musi znajdować się w bezpiecznej odległości od jednostki tnącej i ruchomych części.

### ▲ OSTRZEŻENIE

Spaliny z silnika zawierają tlenek węgla – bezzapachową śmiertelną truciznę.

Nie uruchamiaj silnika wewnątrz budynków ani w zamkniętych pomieszczeniach.

**Ważne:** Przed kontynuowaniem należy przeczytać niniejszą instrukcję montażu. Zapoznaj się z *katalogiem części i instrukcją obsługi* maszyny, aby ustalić, które części należy zamontować.

**Ważne:** Upewnij się, że urządzenia dźwigowe są w dobrym stanie i mają wystarczającą nośność z bezpiecznym zapasem. Podczas podnoszenia nietypowych lub ciężkich ładunków należy zawsze korzystać z pomocy innych osób.

**Ważne:** Wszystkie elementy mocujące dokręcaj z podanym momentem dokręcania. Nie wolno wiercić otworów, przecinać ani w jakikolwiek sposób modyfikować montowanych części.

# 1

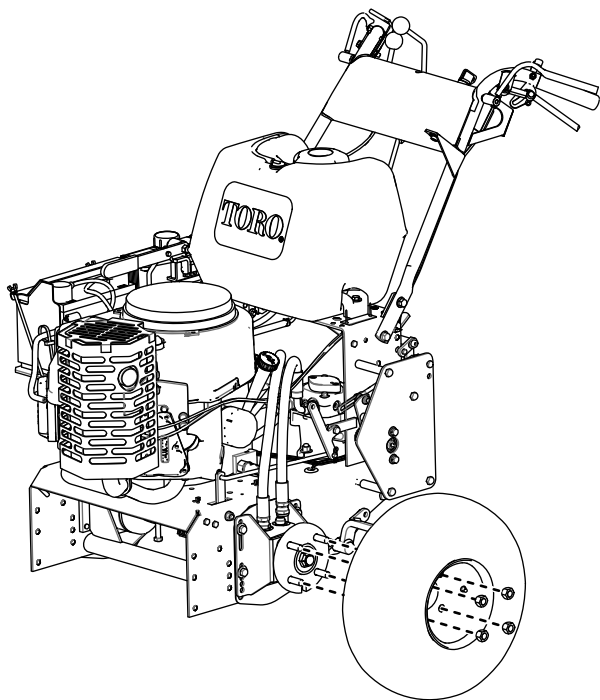
## Przygotowanie maszyny

Nie są potrzebne żadne części

### Procedura

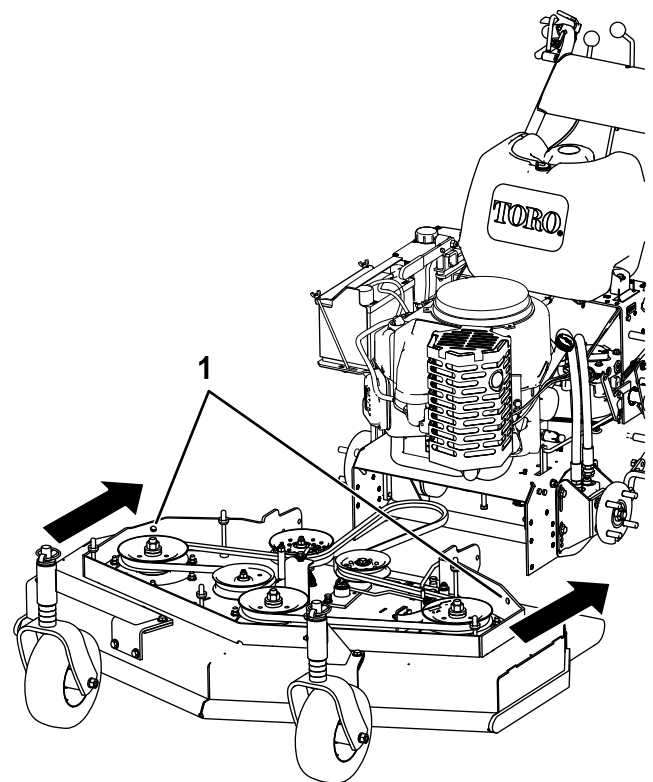
1. Zaparkuj maszynę na płaskim terenie i załącz hamulec postojowy.
2. Wyłącz silnik, wyjmij kluczyk zapłonu i odczekaj, aż silnik ochłodzi się.
3. Unieś zespół jezdny, a następnie go podeprzyj.
4. Odkręć 4 nakrętki kół mocujące koło do zespołu jezdnych ([Rysunek 1](#)).





g237244

**Rysunek 1**  
Widok lewej strony



g237246

**Rysunek 2**

5. Zdemontuj koła ([Rysunek 1](#)).
6. Zdejmij osłonę podwozia i pręt mechanizmu załączającego napęd WOM, a następnie unieś i wprowadź rotacyjny zespół tnący na jego miejsce przy jednostce napędowej ([Rysunek 2](#)).

1. Punkty podnoszenia

**Informacja:** Zachowaj wszystkie zdemontowane części do zamontowania w przyszłości.

# 2

## Montaż zespołu tnącego

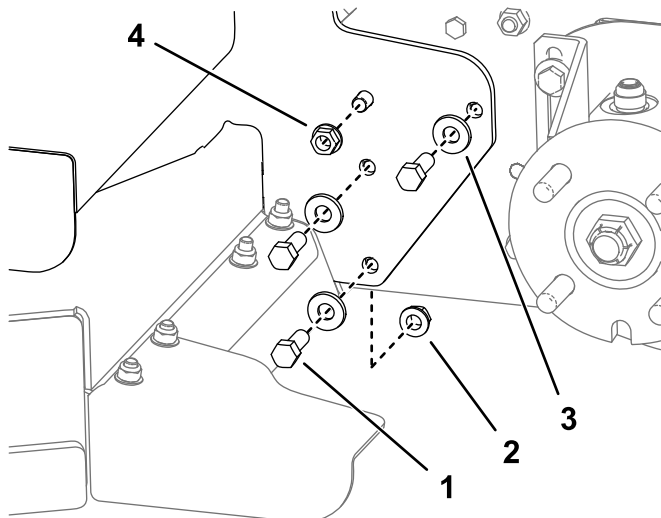
Części potrzebne do tej procedury:

8	Śruba (3/8 x 1 cal)
8	Zakrzywiona podkładka
8	Nakrętka z kołnierzem (3/8 cala)

### Procedura

1. Przykręć rotacyjny zespół tnący do jednostki napędowej, używając 8 śrub (3/8 x 1 cal), podkładek falistych i nakrętek kołnierzowych, tak jak pokazano na [Rysunek 3](#).

**Ważne:** Przed dokręceniem śrub mocujących upewnij się, że zespół silnikowy jest ustawiony równoległe do zespołu tnącego z dokładnością +/- 0,5 stopnia.



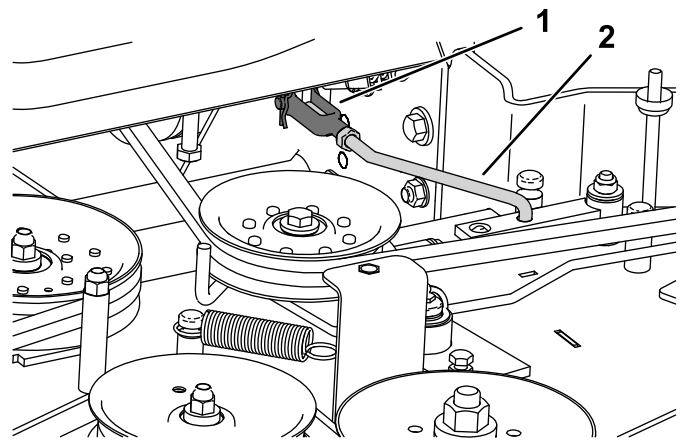
Rysunek 3

g237289

1. Śruba (3/8 x 1 cal)
2. Nakrętka z kołnierzem (3/8 cala)
3. Zakrzywiona podkładka
4. Mocowanie odwrotne (3/8 cala)

**Informacja:** Śruby z podkładkami są wkręcane z tej samej strony ramy. Mocowanie odwrotne jest montowane z końcem śruby i nakrętką skierowanymi na zewnątrz.

2. Dokręć śruby momentem od 40 do 47 N·m.
3. Przykręć pręt mechanizmu załączania napędu WOM do jarzma dźwigenki jednostki napędowej, a następnie zamocuj drugi koniec do ramienia wspomagającego i zabezpiecz zawleczką ([Rysunek 4](#)).



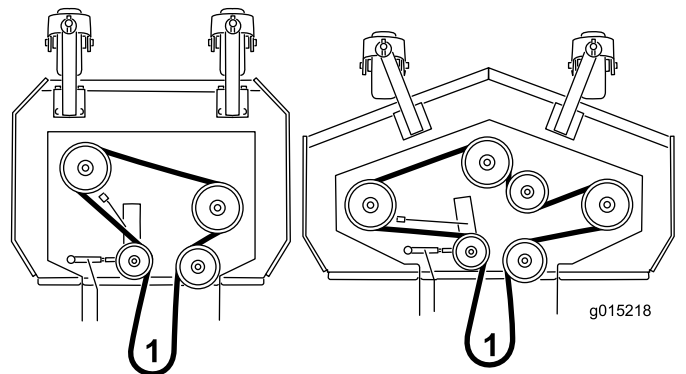
Rysunek 4

g237288

1. Jarzmo kątowe
2. Pręt mechanizmu załączania napędu WOM

4. Wyreguluj moment załączania się napędu WOM zgodnie ze wskazówkami w rozdziale zatytułowanym „Regulacja naprężenia paska kosiarki” w *instrukcji obsługi* zespołu jezdnego.
5. Sprawdź ustawienie wyłącznika bezpieczeństwa napędu WOM zgodnie ze wskazówkami w rozdziale zatytułowanym „Regulacja naprężenia paska kosiarki” w *instrukcji obsługi* zespołu jezdnego.
6. Sprawdź ułożenie pasa napędu podwozia tnącego ([Rysunek 5](#)); aby wyregulować pasek napędowy podwozia tnącego, zapoznaj się z rozdziałem „Regulacja naprężenia paska kosiarki” w *instrukcji obsługi* zespołu jezdnego.

**Ważne:** Upewnij się, że pasek jest po właściwej stronie prowadnicy pod ramą silnika, a następnie wyreguluj tę prowadnicę.



Rysunek 5

Napęd WOM załączony

g015218

g015218

1. Do koła pasowego silnika

7. Sprawdź i wyreguluj hamulec ostrza; patrz rozdział „Regulacja hamulca ostrza” w *instrukcji obsługi*.

# 3

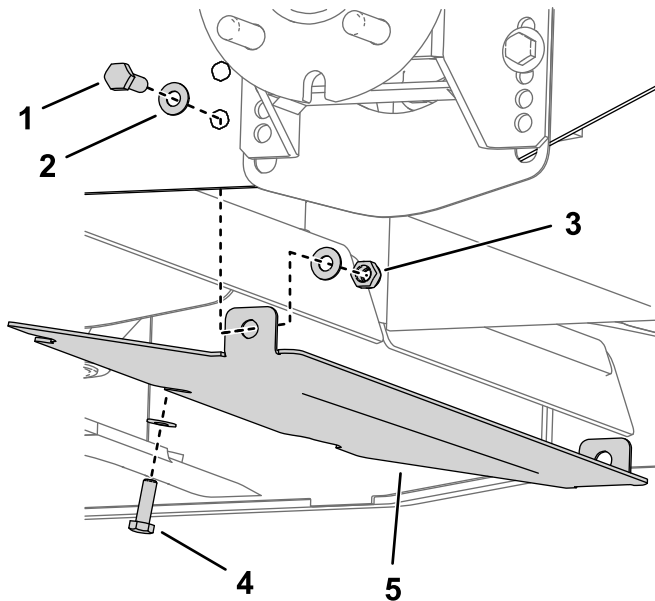
## Montaż osłon

### Części potrzebne do tej procedury:

1	Centralna osłona wylotu
2	Śruba (M8 x 25 mm)
4	Podkładka (M8–17)
2	Nakrętka zabezpieczająca (M8)
1	Osłona koła pasowego napędzającego
2	Śruba podsadzana (M10 x 25 mm)
2	Gruba podkładka (M10)
2	Podkładka sprężysta (M10)
2	Nakrętka (M10)
1	Osłona dolna
1	Osłona przed przeszkodami

### Procedura

1. Zamontuj centralną osłonę wylotu pod maszyną, między ramą silnika a zespołem tnącym.



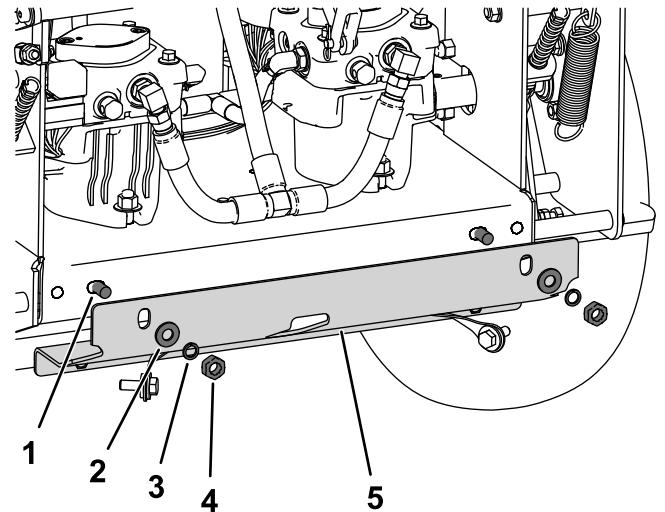
Rysunek 6

g237371

1. Śruba (M8 x 25 mm)
2. Podkładka (M8–17)
3. Podkładka (M8–17) i nakrętka zabezpieczająca (M8)
4. Centralna śruba i podkładka
5. Centralna osłona wylotu

- A. Odkręć centralną nakrętkę i wyjmij śrubę z podkładką z centralnego mocowania na zespole tnącym (Rysunek 6).
- B. Zamocuj osłonę do zespołu jezdnego za pomocą 2 śrub (M8 x 25 mm), 4 podkładek (M8–17) oraz 2 nakrętek zabezpieczających (M8) włożonych w dolny otwór w ramie silnika (Rysunek 6).
- C. Za pomocą wcześniej odkręconych elementów (centralnej śruby, podkładki i nakrętki) zamocuj osłonę przednią stroną do zespołu tnącego (Rysunek 6).

2. Korzystając z rozdziału „Regulacja wysokości koszenia” w *instrukcji obsługi*, sprawdź ustawienie wysokości tylnej osi odpowiednio do pożądanego wysokości koszenia.
3. Zamontuj koła jezdne na piastach i zamocuj je nakrętkami mocującymi; dokręć nakrętki kół z momentem od 122 do 129 N·m.
4. Opuść zespół na podłoże.
5. Wyśrodkuj osłonę napędowego koła pasowego w tylnej części ramy silnika i przymocuj ją za pomocą 2 śrub podsadzanych (M10 x 25 mm), grubych podkładek (M10), podkładek sprężystych i nakrętek (M10), jak pokazano na Rysunek 7.

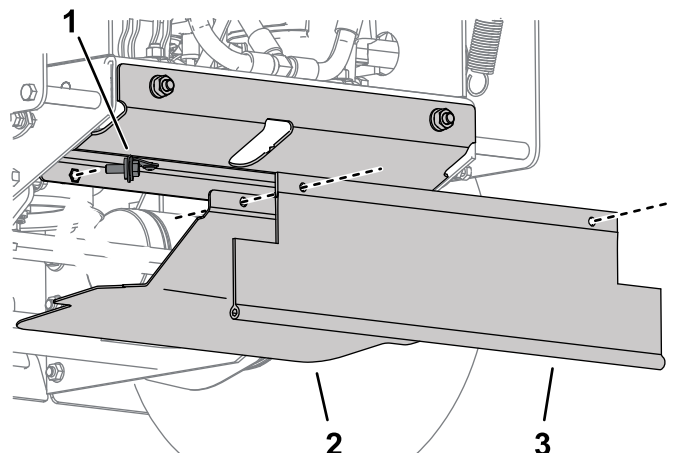


Rysunek 7

g237375

1. Śruba podsadzana (M10 x 25 mm)
  2. Gruba podkładka (M10)
  3. Podkładka sprężysta
  4. Nakrętka (M10)
  5. Osłona koła pasowego napędzającego
6. Sprawdź zamocowanie osłony dolnej i w razie potrzeby skoryguj pozycję osłony napędowego koła pasowego (Rysunek 8).
  7. Zamontuj osłonę dolną i osłonę przed przeszkodami do osłony napędowego koła

pasowego, a następnie zamocuj je do osłony napędowego koła pasowego śrubami przytrzymywanymi przez podkładki blokujące (Rysunek 8).



Rysunek 8

g237378

1. Śruba przytrzymywana przez podkładkę blokującą
2. Osłona dolna
3. Osłona przed przeszkodami

8. Wyreguluj pozycję kół samonastawnych i wysokość ostrzy odpowiednio do właściwej wysokości koszenia, zobacz rozdział „Regulacja wysokości koszenia” w *instrukcji obsługi*.

## 4

### Dokończenie instalacji

Nie są potrzebne żadne części

#### Procedura

1. Zamontuj pokrywę podwozia tnącego i przymocuj ją elementami mocującymi zdemonstrowanymi w kroku 6 w 1 [Przygotowanie maszyny \(Strona 1\)](#).
2. Jeśli zawór obejściowy pompy hydraulicznej jest otwarty, zamknij zawory obejściowe, ale nie dokręcaj ich zbyt mocno.
3. Upewnij się, że wszystkie elementy mocujące są odpowiednio dokręcone, a poziomy wszystkich cieczy są w prawidłowym zakresie.
4. Uruchom silnik i sprawdź działanie wszystkich elementów sterujących; zobacz *instrukcja obsługi zespołu jezdnego*.
5. Zgromadź razem wszystkie części i dokumentację w celu przekazania klientowi.

Przed dostarczeniem maszyny wypełnij dokumentację gwarancyjną i arkusz kontroli.

**Informacja:** Niezbędne jest wypełnienie karty zgłoszeniowej do gwarancji zarówno w przypadku jednostki napędowej, jak i zespołu tnącego.

## 5

### Ustawianie prędkości jałowej

Części potrzebne do tej procedury:

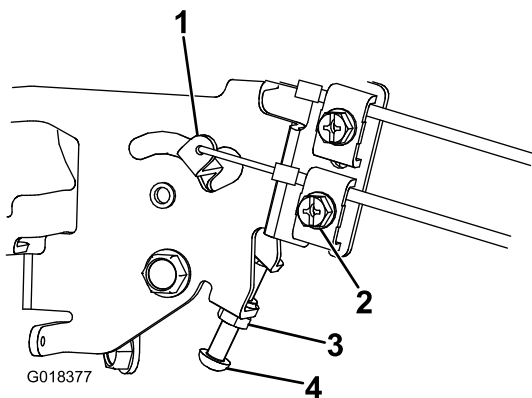
1	Śruba (M5 x 50)
---	-----------------

#### Procedura

Dla zgodności z Dyrektywą Hałasową UE, sprzedawca musi sprawdzić, czy maszyna pracuje z prędkością obrotową 2900 obr./min. po połączeniu jednostki napędowej z modelami 02710 oraz 02711 i 3500 obr./min., gdy jednostka napędowa jest połączona z modelem 02712.

Prędkości 2900/3500 obr./min. to prędkości silnika nieobciążonego; wyregulowane przy odłączonym napędzie WOM. Tolerancja wynosi 0 obr./min. na plusie, 50 obr./min. na minusie. Silnik powinien być rozgrzany; przed wykonaniem regulacji należy go uruchomić na 15 minut. Dwukrotnie sprawdź ostateczną prędkość obrotową silnika.

1. Poluzuj nakrętkę zabezpieczającą i wykręć o kilka obrotów śrubę wysokich obrotów jałowych. Podczas ustawiania prędkości obrotowej silnika w jednostkach napędowych połączonych z modelami 02710 i 02711 wymień śrubę wysokich obrotów jałowych na śrubę M5 x 50 wysokich obrotów jałowych dostarczoną z tymi właśnie modelami (Rysunek 9).



**Rysunek 9**

- |                                |  |
|--------------------------------|--|
| 1. Dźwignia kontroli prędkości | 3. Nakrętka zabezpieczająca                  |
| 2. Śruba linki                 | 4. Śruba regulacji wysokich obrotów jałowych |

2. Aby uzyskać pożądaną prędkość obrotową silnika, przesuń dźwignię przepustnicy na panelu operatora.
3. Przekręć śrubę wysokich obrotów jałowych tak, aby jej koniec lekko dotykał dźwigni kontroli prędkości, po czym dokręć nakrętkę zabezpieczającą ([Rysunek 9](#)).
4. Sprawdź prędkość wysokich obrotów jałowych i w razie potrzeby ponownie wykonaj procedurę.
5. Poluzuj śrubę linki i wyreguluj długość linki tak, aby w momencie gdy dźwignia kontroli prędkości dotyka wcześniej ustawionej śruby wysokich obrotów jałowych, dźwignia przepustnicy na panelu operatora znajdowała się w pozycji pełnego otwarcia.
6. Dokręć śrubę linki.

# Notatki:



**Count on it.**