



Lekkasjedetektorsett for hydraulikkvæske

TriFlex®-trekkenhet i Greensmaster® 3300/3400-serien

Modellnr. 04730

Installasjonsveiledning

⚠ ADVARSEL

CALIFORNIA

Proposition 65-advarsel

Dette produktet inneholder et kjemikalie eller kjemikalier som staten California vet forårsaker kreft, fødselsdefekter eller forplantningsskade.

Montering

Løse deler

Bruk diagrammet nedenfor som en sjekklister for å kontrollere at alle delene er sendt.

Prosedyre	Beskrivelse	Ant.	Bruk
1	Ingen deler er nødvendige	–	Klargjør maskinen for montering.
2	Ledningssats Kabelfeste Indikatorlampe Lydalarm Tut	1 8 1 1 1	Forbered montering av lekkasjedetektortanken.
3	Lekkasjedetektortank Oljenivåsensor O-ring Ventilslange Tankventilslange Seks-kantskrue (1/4 x 2 tommer) Skydd brakett Slangeklemme Solenoidventilenhet Rett kobling Hydraulisk 90°-kobling 90° hydraulikkobling (med kant) Forsinkelsestimer (kun for dieselmodell) Skruer (5/8 tomme) Låsemutter Oljenivådeksel (kun for dieselmodell) Oljenivådeksel (kun bensinmodeller) Overløpsslange Snekkeklemme	1 1 1 1 1 2 1 4 1 1 2 1 1 1 1 1 1 1 1 1 2	Monter lekkasjedetektortanken.



Prosedyre	Beskrivelse	Ant.	Bruk
4	Plugg Peilestav	1 1	Fullfør monteringen av lekkasjedetektortanken.
5	Ingen deler er nødvendige	–	Påse at lekkasjedektoren fungerer korrekt.

1

Klargjøre maskinen

Ingen deler er nødvendige

Prosedyre

1. Parker maskinen på en jevn flate.
2. Sett på parkeringsbremsen.
3. Slå av motoren og ta ut nøkkelen.
4. La motoren kjøle seg ned.
5. Koble fra batteriet. Se *brugerhåndboken* for maskinen.

2

Forberede montering av lekkasjedetektortank

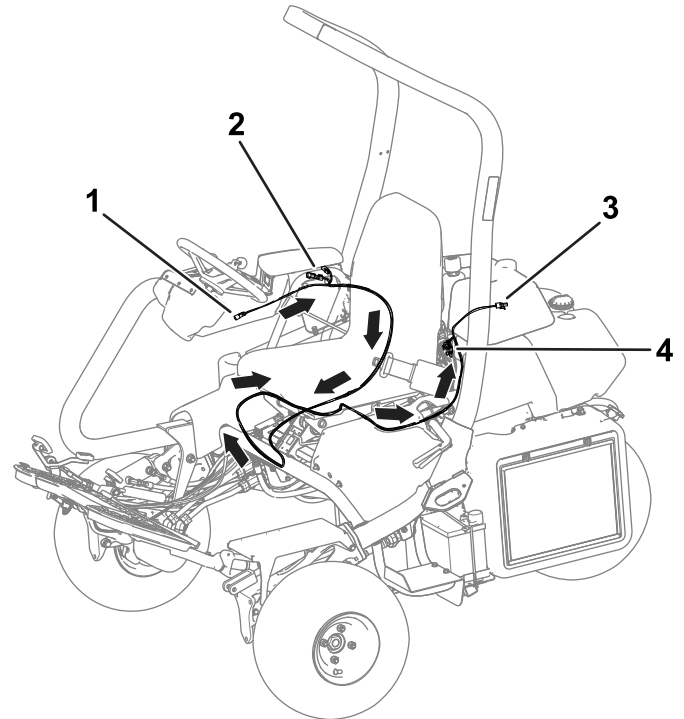
Deler som er nødvendige for dette trinnet:

1	Ledningssats
8	Kabelfeste
1	Indikatorlampe
1	Lydalarm
1	Tut

Prosedyre

1. Fjern sekskantskruene som fester armkonsolldekselet og fjern dekselet.
Merk: Spar på skruene til du skal feste armkonsolldekselet senere.
2. Før ledningssatsen ved å sette lysindikator- og alarmledningene i armkonsollen, og følge hovedledningssatsen under setet til den andre siden av maskinen og deretter bak setet langs venstre skinne slik at oljenivåsensor- og solenoidventilledningene er nær den hydrauliske hovedtanken (kun for dieselmodell).

Se [Figur 1](#) for en oversikt over ledningssatsens stilling og koblingenes plassering.



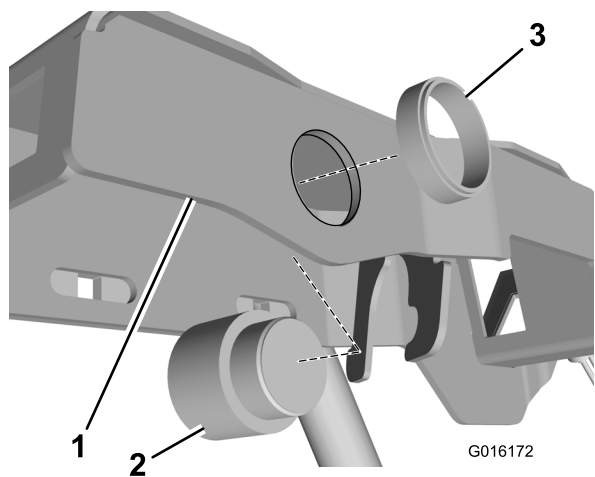
g237783

Figur 1

Flere deler er fjernet fra maskinen for tydelighet.

- | | |
|--------------------|---|
| 1. Blinklyskobling | 3. Lekkasjedetektorsolenoid/bryterkobling |
| 2. Lydalarmkobling | 4. Tidsforsinkelseskobling |

3. Bruk kabelfester til å feste ledningssatsen til hovedledningssatsen og rammedelene unna eventuelle varme eller bevegelige deler (kun for dieselmodell).
4. Fjern pluggen på armkonsollpanelet og sett i indikatorlampen.
5. Koble blinklyskoblingen til hovedledningssatsen (kun bensinmodell) eller til settets ledningssats (kun for dieselmodell).
6. Monter lydalarmer i armkonsollrammen ([Figur 2](#)).

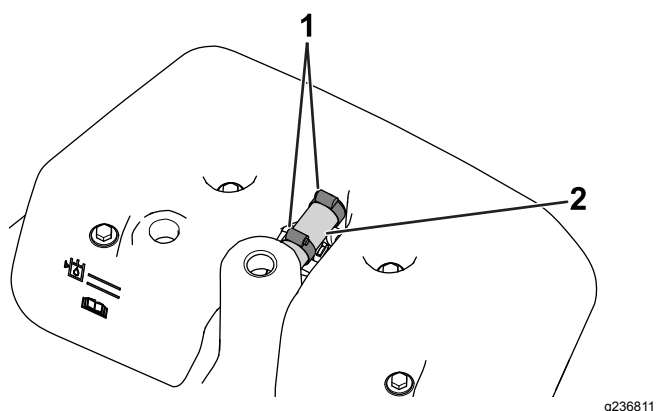


Figur 2

1. Armkonsollramme
2. Lydalarm
3. Gjenget ring

7. Koble lydalarmeren til hovedledningssetsen (kun for bensinmodell) eller til ledningssetsen fra settet (kun for dieselmodell).
8. Hvis maskinen er utstyrt med en overløpsslange, løsne snekkeklammene og fjern overløpsslangen (Figur 3).

Merk: Kast overløpsslangen og snekkeklammene.



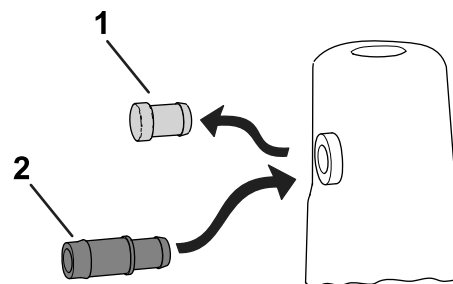
Figur 3

1. Snekkeklemme
2. Overløpsslange

9. Fjern de fire boltene, skivene, avstandsstykkene og gummipakningene som fester tankdekselet til den hydrauliske hovedtanken.

Merk: Ta vare på boltene og avstandsstykkene til du skal feste lekkasjedetektortanken til den hydrauliske hovedtanken senere.

10. Fjern tankdekselet fra den hydrauliske hovedtanken.
11. Fjern pluggen fra hydraulikktanken (hvis utstyrt med dette). Se Figur 4.



Figur 4

1. Plugg
2. Tut

12. Sett tuten i gummitetningen (Figur 4).

3

Montere lekkasjedetektor-tanken

Deler som er nødvendige for dette trinnet:

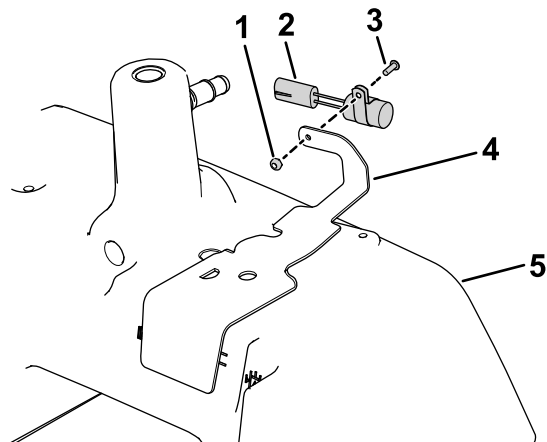
1	Lekkasjedetektortank
1	Oljenivåsensor
1	O-ring
1	Ventilslange
1	Tankventilslange
2	Sekskantskrue (1/4 x 2 tommer)
1	Skydd brakett
4	Slangeklemme
1	Solenoidventilenhet
1	Rett kobling
2	Hydraulisk 90°-kobling
1	90° hydraulikkobling (med kant)
1	Forsinkelsestimer (kun for dieselmodell)
1	Skrue (5/8 tomme)
1	Låsemutter
1	Oljenivådeksel (kun for dieselmodell)
1	Oljenivådeksel (kun bensinmodeller)
1	Overløpsslange
2	Snekkeklemme

Prosedyre

1. Finn oljenivådekslet for maskinen din blant de løse delene.

Det finnes to forskjellige oljenivådeksler i settet, én for bensinmaskiner og én for dieselmaskiner. Dekselet for dieselmotoren er lengre enn dekselet for bensinmodellen og kan være merket med bokstaven «D».

2. Bruk skruen (5/8 tomme) og låsemutteren til å montere forsinkelsestimeren på oljenivådekselet (kun for dieselmotoren). Se [Figur 5](#).



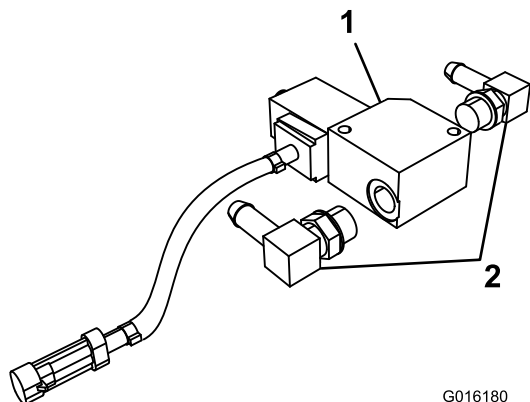
Figur 5

g237885

- | | |
|-----------------------|--------------------------------|
| 1. Låsemutter | 4. Oljenivådeksel |
| 2. Forsinkelsestimer | 5. Den hydrauliske hovedtanken |
| 3. Skruer (5/8 tomme) | |

3. Sett oljenivådekselet på plass, men ikke fest det til den hydrauliske hovedtanken ennå ([Figur 5](#)).
4. Monter to hydrauliske koblinger (90°) foran og bak på solenoidventilen ([Figur 6](#)).

Merk: Plasser de 90° hydrauliske koblingene slik at slangene som festes til dem er parallell med bakken når montert.



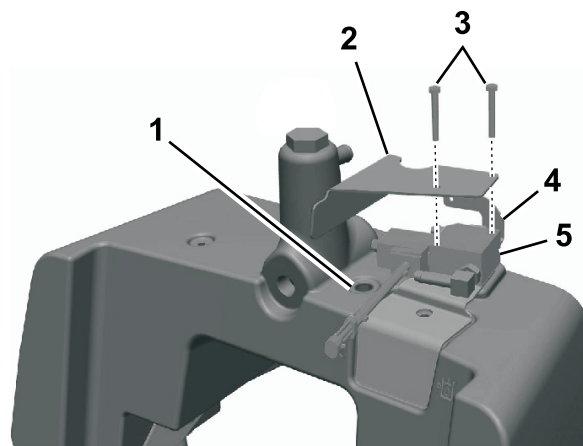
Figur 6

G016180

g016180

- | | |
|-------------------|-------------------------------|
| 1. Solenoidventil | 2. 90° hydraulikkoblinger (2) |
|-------------------|-------------------------------|

5. Monter den 90° hydrauliske koblingen med kant på den hydrauliske hovedtanken ([Figur 7](#)).



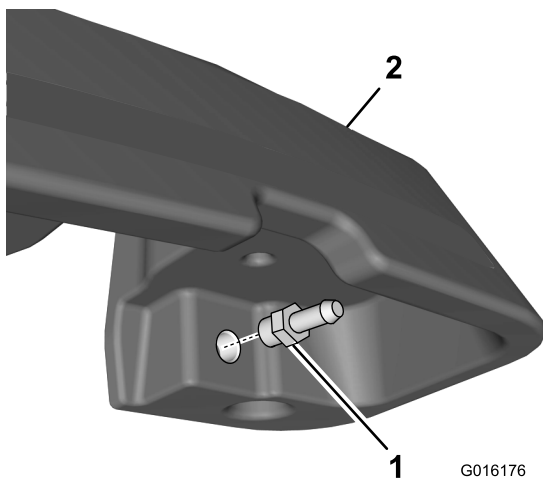
G018539

g018539

Figur 7

- | | |
|---|------------------------|
| 1. Sett inn den 90° hydrauliske koblingen med kant her. | 4. Oljenivådeksel |
| 2. Skyddbrakett | 5. Solenoidventilenhet |
| 3. Sekskantskrue | |

6. Monter én ende av tankventilslangen til den 90° hydrauliske koblingen som er tilkoblet foran på solenoidventilen med en snekkekleppe.
 7. Før en snekkekleppe over den andre enden av tankventilslangen.
 8. Koble den frie enden av tankventilslangen til den 90° hydrauliske koblingen med kant på den hydrauliske hovedtanken når du senker solenoidventilenheten på oljenivådekselet.
 9. Monter oljenivådekselet og solenoidventilenheten til den hydrauliske hovedtanken med to sekskantbolter og skyddbraketten ([Figur 5](#)).
- Merk:** Før du monterer boltene, påfør et lag med glidemiddel på de to eller tre nederste gjengene.
10. Stram til boltene med et moment på 3 til 7 Nm.
 11. Fest enden til tankventilslangen til den 90° hydrauliske koblingen med kant med snekkekleppen.
 12. Monter den rette hydrauliske koblingen i åpningen på undersiden av lekkasjedetektortanken ([Figur 8](#)).

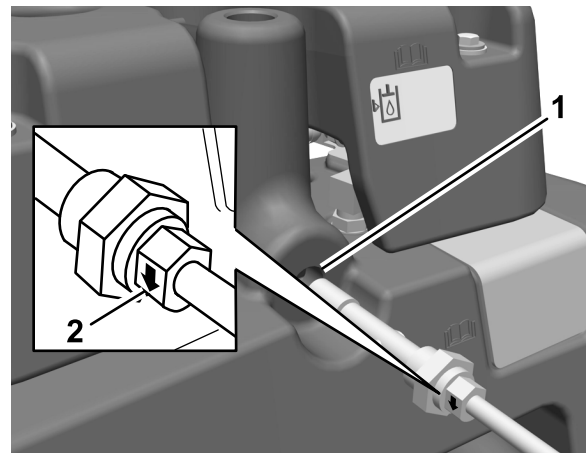


Figur 8

G016176

g016176

1. Rett hydraulisk kobling 2. Lekkasje-detektortank



Figur 9

G016177

g016177

1. Fjern pluggen fra den hydrauliske hovedtanken her. 2. Indikatorpil på mutter (2) her.

13. Fest én ende av tankventilslangen til den 90° hydrauliske koblingen som er tilkoblet bak på solenoidventilen, med en snekkeklekke.
14. Før en snekkeklekke over den frie enden av ventilslangen, og fest enden av ventilslangen til den rette hydrauliske koblingen på lekkasje-detektortanken.
15. Bruk to snekkeklemmer til å feste overløpsslangen til lekkasje-detektortanken og hydraulikk-tanken (Figur 3).
16. Koble til tidsforsinkelses-konnektoren til konnektoren på ledningssatsen (kun for dieselmodell).
17. Koble solenoidventilkonnektoren til konnektoren som er merket "Lekkasje-detektorsolenoid" på ledningssatsen.
18. Fjern ytterhuset fra den hydrauliske hovedtanken (Figur 9).

19. Skyv O-ringen på sensoren for hydraulikkolje-nivå, og monter sensoren på hydraulikk-tanken (Figur 9).

Viktig: Pass på at indikatorpilen på hver side av mutteren som fester sensoren for nivået til den hydrauliske oljen, peker nedover (Figur 9).

20. Koble sensoren for oljenivå til koblingen som er merket «Lekkasje-bryter», på ledningssatsen.
21. Fest lekkasje-detektortanken på den hydrauliske hovedtanken med de fire boltene, skivene, avstandsstykkene og gummipakningene som du fjernet tidligere.
22. Stram til boltene med et moment på 3,4 til 6,7 Nm.
23. Påse at alle fester er stramme.

4

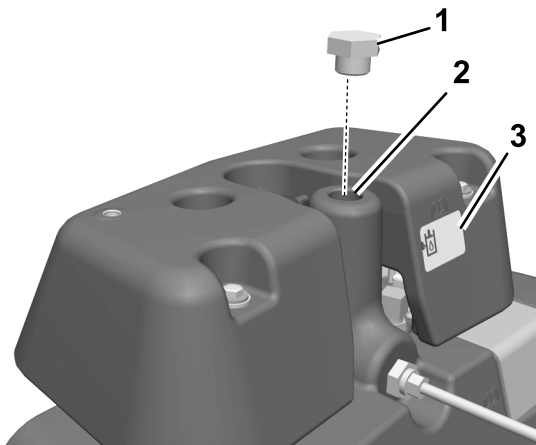
Fullføre monteringen

Deler som er nødvendige for dette trinnet:

1	Plugg
1	Peilestav

Prosedyre

1. Fjern og kast ventilatoren, og fyll hydraulikkolje på den hydrauliske hovedtanken (Figur 10).



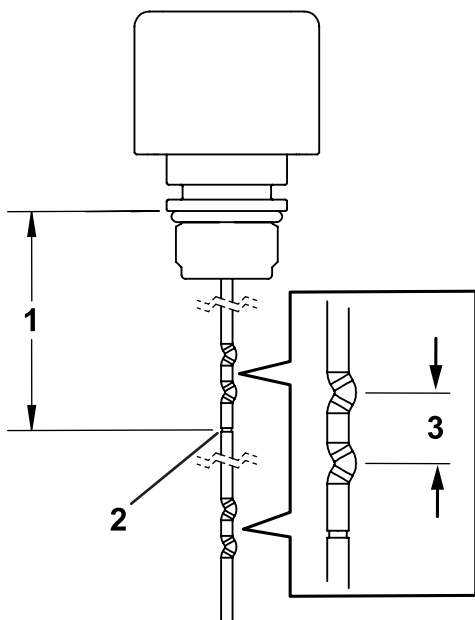
G016178

g016178

Figur 10

1. Plugg (erstatte ventilatoren)
2. Fyll hydraulikkvæske på den hydrauliske hovedtanken her, for å toppe opp.
3. Seglass

2. Erstatt ventilatoren med en plugg (Figur 10).
3. Klipp peilestaven til den merkede klippelinjen vist i Figur 11. Påse at trimmet enden er jevn, Avgrader enden etter behov.



g236710

Figur 11

1. 9,5 cm
2. Kutt peilestaven her.
3. Sjekk hydraulikkvæskeni-vået

4. Fyll lekkasjedetektortanken i henhold til lekkasjedetektortankens egenskaper, som følger:

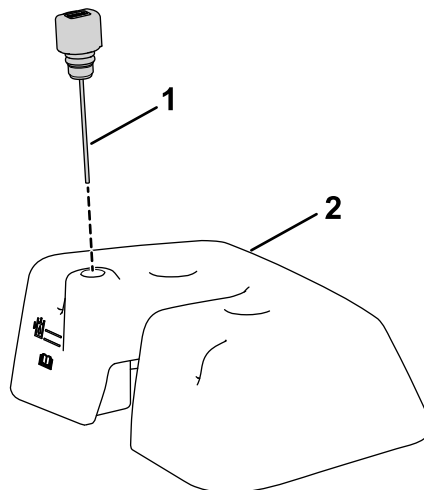
- Hvis lekkasjedetektortanken **har** en seglasset:

Fyll hydraulikkolje på lekkasjedetektortanken helt til oljenivået er midt på seglasset på tanken.

- Hvis lekkasjedetektortanken **ikke har** et seglass:

Fyll lekkasjedetektortanken med hydraulisk olje til oljenivået når midten av fyllmerkene på peilestaven. Se Figur 11.

5. Montere peilestaven på lekkasjedetektortanken (Figur 12).



g236731

Figur 12

1. Peilestav
2. Lekkasjedetektortank

6. Monter armkonsolldekselet ved hjelp av sekskantskruene som du fjernet tidligere.
7. Koble til batteriet. Se *brugerhåndboken*.

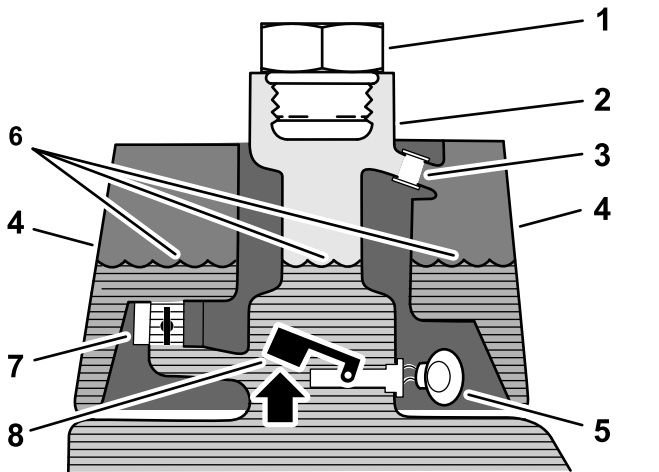
5

Kontrollere lekkasjesystemet

Ingen deler er nødvendige

Forstå lekkasjesystemet

Lekkasjesystemet er laget for å gjøre det enklere å oppdage lekkasjer i hydraulikkvæskesystemet. Flytebryteren i tanken stenges hvis væskeni­vået i hovedhydraulikkbeholderen synker med 118–177 ml. Etter en forsinkelse på ett sekund, slår alarmen seg på og varsler føreren (Figur 15). Utvidelse av væsken som et resultat av at maskinen varmes opp under bruk, forårsaker at væsken transporteres til reservehydraulikkbeholderen. Væsken flyter tilbake til hovedtanken når tenningsbryteren slås av.

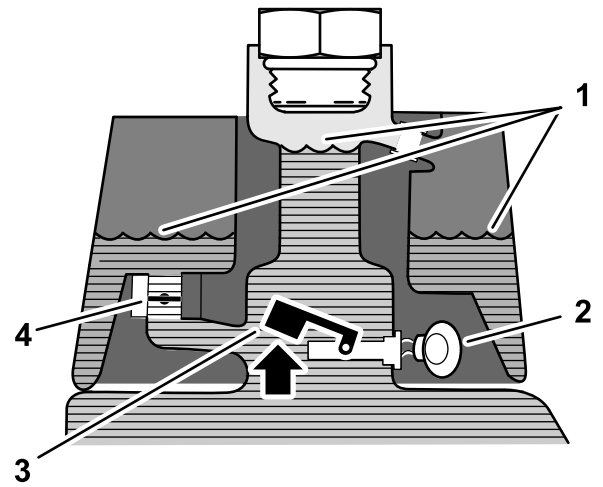


Figur 13

Før start (kald væske)

g229108

- | | |
|---------------------------|-----------------------------------|
| 1. Påfyllingsplugg | 5. Varselalarm – ingen lyd |
| 2. Påfyllingshals | 6. Væskeni­vå (kald) |
| 3. Overløpsslange | 7. Solenoidens returventil (åpen) |
| 4. Lekkasjedetektortanken | 8. Flytebryter (hevet – åpen) |

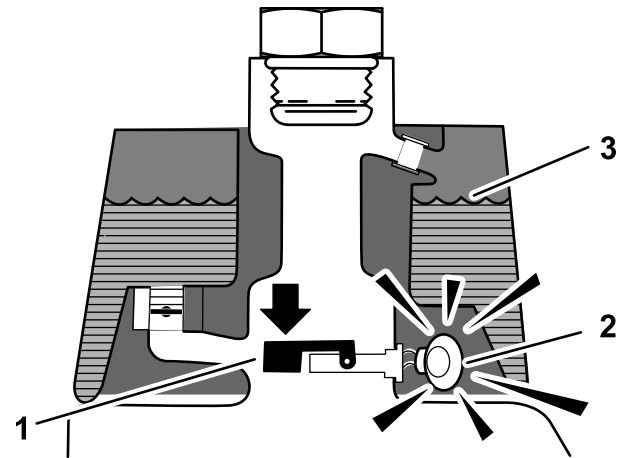


Figur 14

Normal drift (varm væske)

g229109

- | | |
|-------------------------------------|-------------------------------|
| 1. Væskeni­vå (varm) | 3. Varsellyd |
| 2. Solenoidens returventil (lukket) | 4. Flytebryter (hevet – åpen) |



Figur 15

Lekkasjealarm!

g229110

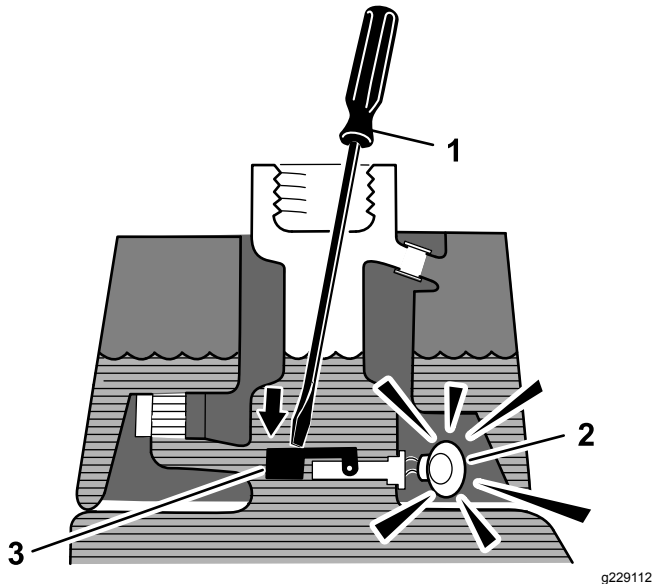
- | | |
|---|----------------------|
| 1. Senket flytebryter (ned – lukket)
Væskeni­vå ned 118–177 ml | 3. Væskeni­vå (varm) |
| 2. Varsellyd | |

Kontrollere at systemet fungerer som det skal

- Med tenningsbryteren i PA-posisjon flytter du lekkasjedetektorbryteren bakover og holder den. Etter tidsforsinkelsen på ett sekund, skal alarmen gå.
- Slipp lekkasjebryteren.

Kontrollere at lekkasjesystemet fungerer som det skal

1. Sett tenningsbryteren i PA-stillingen. Ikke start motoren.
2. Fjern lokket på hydraulikktanken fra tankåpningen.
3. Sett en ren stang eller skrutrekker inn i tankåpningen, og trykk flytebryteren forsiktig ned (Figur 16): Alarmen skal gå etter ett sekund.



Figur 16

1. Ren stang eller skrutrekker
2. Varsellyd
3. Trykk ned flytebryteren

4. Slipp flytebryteren: Alarmen slutter.
5. Monter hydraulikktanklokket.
6. Sett tenningsbryteren i AV-stillingen.

Bruke lekkasjedektoren

Lekkasjealarmen kan gå av følgende grunner:

- 118–177 ml væske har lekket ut.
- Væskenivået i hovedbeholderen er redusert med 118–177 ml fordi væsken har trukket seg sammen under nedkjøling.

Hvis alarmen går, slå av maskinen så fort som mulig og kontroller den for lekkasjer. Kjør av greenen først hvis alarmen går mens du klipper greenen. Angi kilden til lekkasjen og reparer den før du fortsetter driften.

Hvis du ikke finner noen lekkasje og du mistenker at det er en falsk alarm, må du flytte bryteren til AV-stillingen og la maskinen stå i ro i 1–2 minutter slik at væskenivået får stabilisert seg. Deretter kan du starte opp maskinen igjen, og prøve den på et område

uten følsomt underlag for å få bekreftet at det ikke er noen lekkasje.

Falske alarmer, som et resultat av væskesammentrekning, kan forårsakes av at maskinen går på tomgang etter normal drift. Det kan også oppstå falsk alarm hvis maskinen brukes med lett belastning etter å ha blitt kjørt med tung belastning over lengre tid. Slå maskinen av i stedet for å la den gå på tomgang over lengre tid for å unngå at det oppstår falske alarmer.