



Set met lekdetector voor hydraulisch systeem

Greensmaster® 3300/3400-serie TriFlex® tractie-eenheid

Modelnr.: 04730

Installatie-instructies

⚠ WAARSCHUWING

CALIFORNIE Proposition 65 Waarschuwing

Dit product bevat een chemische stof of chemische stoffen waarvan de Staat Californië weet dat ze kanker, geboortefwijkingen en schade aan het voortplantingssysteem veroorzaken.

Installatie

Losse onderdelen

Gebruik onderstaande lijst om te controleren of alle onderdelen zijn geleverd.

Procedure	Omschrijving	Hoeveelheid	Gebruik
1	Geen onderdelen vereist	–	De machine voorbereiden op de montage.
2	Kabelboom Kabelbinder Controlelampje Audioalarmsysteem Buisje	1 8 1 1 1	De montage van de lekdetectortank voorbereiden.
3	Lekdetectortank Oliepeilsensor O-ring Klepslang Slang van tankklep Zeskantbout (1/4" x 2") Scherm beugel Slangklem Solenoidklep Rechte fitting Hydraulische 90°-fitting Hydraulische 90°-fitting (gebogen) Vertragingrelais (alleen dieselmodellen) Schroef (5/8") Borgmoer Oliepeildeksel (alleen dieselmodellen) Oliepeildeksel (alleen benzinemodellen) Overloopslang Wormschroefklem	1 1 1 1 1 2 1 1 4 1 1 2 1 1 1 1 1 1 1 1 2	De lekdetectortank monteren.



Procedure	Omschrijving	Hoeveelheid	Gebruik
4	Plug Peilstok	1 1	De montage van de lekdetectortank voltooiën.
5	Geen onderdelen vereist	–	Controleren of de lekdetector correct werkt.

1

De machine gebruiksklaar maken

Geen onderdelen vereist

Procedure

1. Parkeer de machine op een horizontaal oppervlak.
2. Stel de parkeerrem in werking.
3. Zet de motor af en haal het sleuteltje uit het contact.
4. Laat de motor afkoelen.
5. Koppel de accu los; raadpleeg de *Gebruikershandleiding* die bij uw machine hoort.

2

De montage van de lekdetectortank voorbereiden

Benodigde onderdelen voor deze stap:

1	Kabelboom
8	Kabelbinder
1	Controlelampje
1	Audioalarmsysteem
1	Buisje

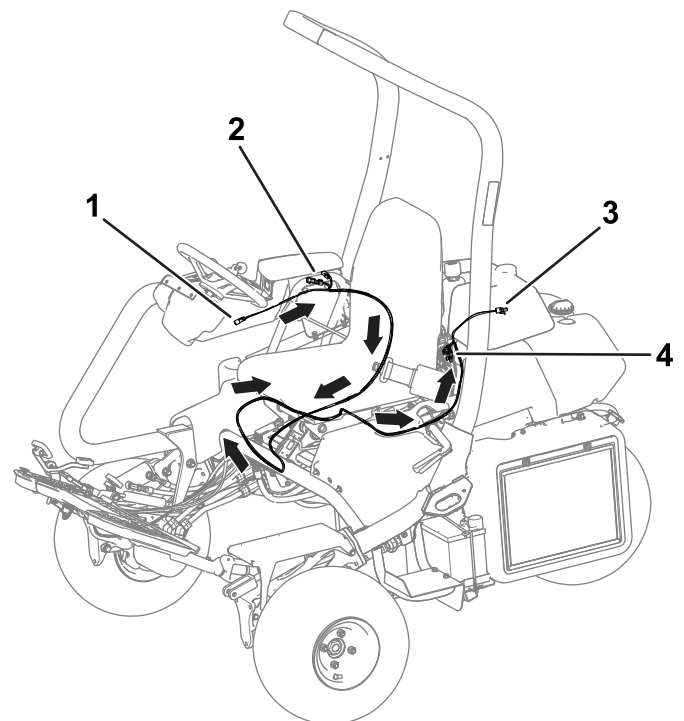
Procedure

1. Verwijder de zes kantschroeven waarmee het deksel van de bedieningsarm bevestigd is en verwijder het deksel.

Opmerking: Bewaar de schroeven om het deksel later opnieuw te monteren.

2. Leid de kabelboom door de bedrading van het controlelampje en het alarm in de bedieningsarm te plaatsen. Volg de hoofdkabelboom onder de stoel naar de andere kant van de machine en vervolgens achter de stoel langs de linkerrail zodat de leidingen van de oliepeilsensor en de solenoïdeklep zich dicht bij de hydraulische hoofdtank bevinden (alleen dieselmodellen).

Raadpleeg [Figuur 1](#) voor een overzicht van de kabelboomlocatie en de locatie van de connector.



g237783

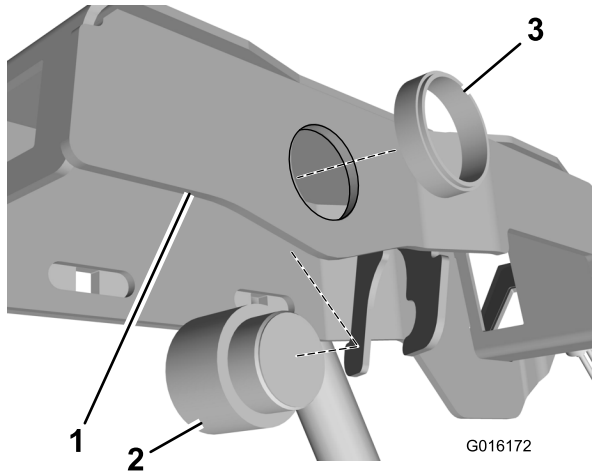
Figuur 1

Verschillende onderdelen zijn verwijderd van de machine ter verduidelijking.

- | | |
|------------------------------------|---|
| 1. Connector van controlelampje | 3. Connectoren van lekdetectorsolenoid/schakelaar |
| 2. Connector van audioalarmsysteem | 4. Connector van vertragsrelais |

3. Gebruik kabelbinders om de kabelboom te bevestigen aan de hoofdkabelboom en de framebalken, op een veilige afstand van warme of bewegende onderdelen (alleen dieselmotoren).
4. Verwijder de plug uit het paneel van de bedieningsarm en breng het controlelampje aan.

5. Verbind de connector van het controlelampje met de hoofdkabelboom (alleen benzinemodellen) of met de kabelboom van de set (alleen dieselmodellen).
6. Monteer het audioalarmsysteem op het frame van de bedieningsarm (Figuur 2).

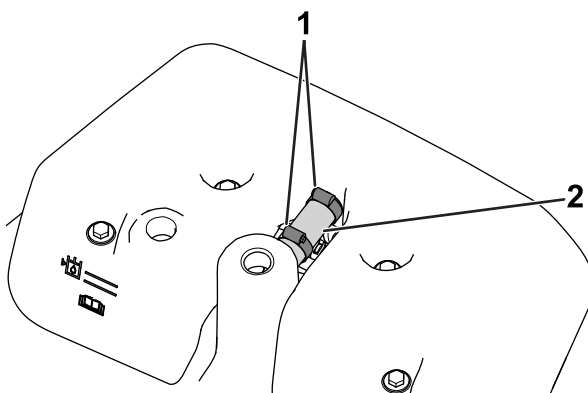


Figuur 2

1. Frame van bedieningsarm
2. Audioalarmsysteem
3. Ring met schroefdraad

7. Verbind het audioalarmsysteem met de hoofdkabelboom (alleen benzinemodellen) of met de kabelboom van de set (alleen dieselmodellen).
8. Indien uw machine is uitgerust met een overloopslang, maakt u de wormschroefklemmen los en verwijdert u de overloopslang (Figuur 3).

Opmerking: Gooi de overloopslang en de wormschroefklemmen weg.



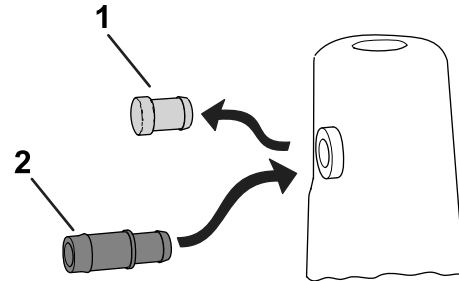
Figuur 3

1. Wormschroefklem
2. Overloopslang

9. Verwijder de 4 bouten, ringen, afstandstukken en rubberen ringen waarmee het tankdeksel aan de hydraulische hoofdtank is bevestigd.

Opmerking: Bewaar de bouten, afstandstukken en ringen om de lekdetectortank later aan de hydraulische hoofdtank te bevestigen.

10. Verwijder het tankdeksel van de hydraulische hoofdtank.
11. Verwijder de plug van de hydraulische tank (indien de machine hiermee is uitgerust); zie Figuur 4.



Figuur 4

1. Plug
2. Buisje

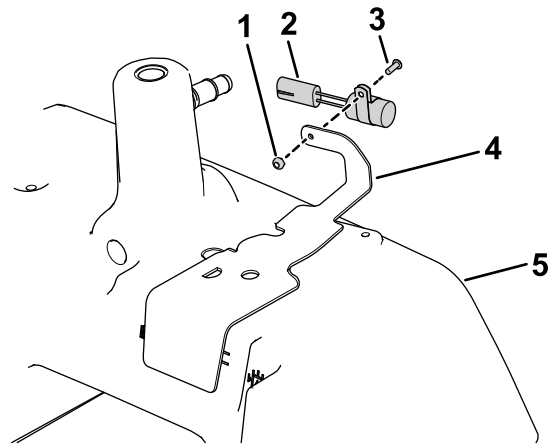
12. Plaats het buisje in de rubberen pakkingring (Figuur 4).

3

De lekdetectortank monteren

Benodigde onderdelen voor deze stap:

1	Lekdetectortank
1	Oliepeilsensor
1	O-ring
1	Klepslang
1	Slang van tankklep
2	Zeskantbout (1/4" x 2")
1	Schermbiegel
4	Slangklem
1	Solenoïdeklep
1	Rechte fitting
2	Hydraulische 90°-fitting
1	Hydraulische 90°-fitting (gebogen)
1	Vertragsrelais (alleen dieselmodellen)
1	Schroef (5/8")
1	Borgmoer
1	Oliepeildeksel (alleen dieselmodellen)
1	Oliepeildeksel (alleen benzinemodellen)
1	Overloopslang
2	Wormschroefklem



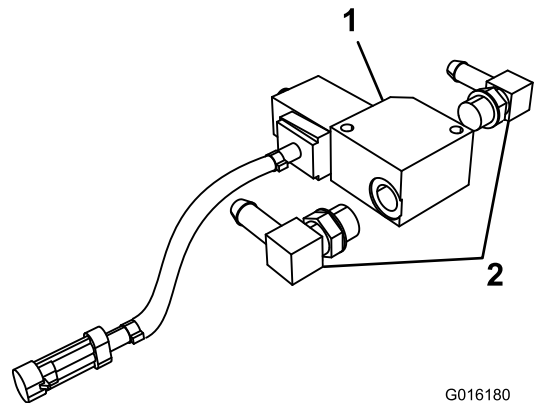
Figuur 5

g237885

1. Borgmoer
2. Vertragsrelais
3. Schroef (5/8")
4. Oliepeildeksel
5. Hydraulische hoofdtank

3. Plaats het oliepeildeksel, maar zet het nog niet vast op de hydraulische hoofdtank (Figuur 5).
4. Monteer 2 hydraulische fittings (van 90°) vooraan en achteraan de solenoïdeklep (Figuur 6).

Opmerking: Plaats de hydraulische 90°-fittings zo, dat de slangen die erop gemonteerd zullen worden parallel met de grond lopen.



Figuur 6

G016180

g016180

1. Solenoïdeklep
2. Hydraulische 90°-fittings (2)

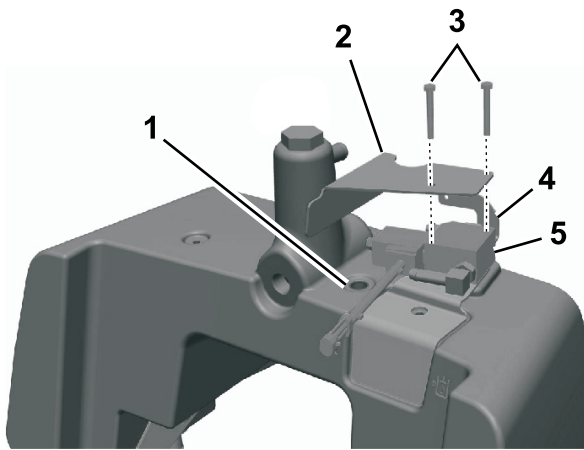
Procedure

1. Zoek het gepaste oliepeildeksel voor uw machine tussen de losse onderdelen.

Er zijn twee verschillende oliepeildeksels in de set, één voor benzinemachines en één voor dieselmachines. Het deksel voor dieselmachines is langer dan het deksel voor benzinemachines, en mogelijk staat er een 'D' op.

2. Gebruik de schroef (5/8") en borgmoer om het vertragsrelais te monteren op het oliepeildeksel (alleen dieselmodellen); zie Figuur 5.

5. Monteer de gebogen hydraulische 90°-fitting op de hydraulische hoofdtank (Figuur 7).

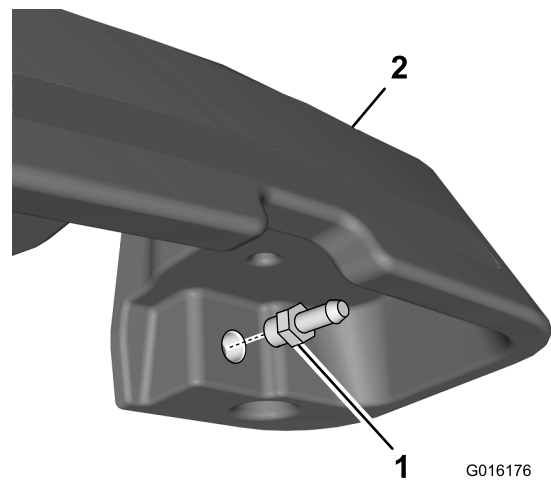


G018539

g018539

Figuur 7

- | | |
|---|-------------------|
| 1. Plaats de gebogen hydraulische 90°-fitting hierin. | 4. Oliepeildeksel |
| 2. Beschermbegel | 5. Solenoïdeklep |
| 3. Zeskantbout | |



G016176

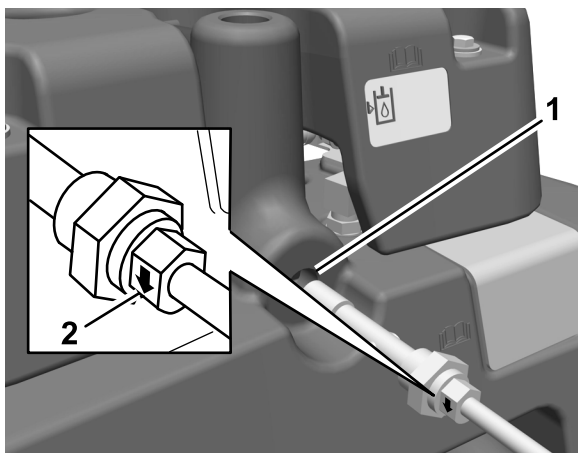
g016176

Figuur 8

- | | |
|--------------------------------|--------------------|
| 1. Rechte hydraulische fitting | 2. Lekdetectortank |
|--------------------------------|--------------------|

6. Monteer een uiteinde van de tankklepslang op de hydraulische 90°-fitting die met een wormschroefklem aan de voorkant van de solenoïdeklep is bevestigd.
 7. Schuif een wormschroefklem over het andere uiteinde van de tankklepslang.
 8. Verbind het vrije uiteinde van de tankklepslang met de gebogen hydraulische 90°-fitting op de hydraulische hoofdtank terwijl u de solenoïdeklep op het oliepeildeksel laat zakken.
 9. Monteer het oliepeildeksel en de solenoïdeklep op de hydraulische hoofdtank met twee zeskantbouten en de beschermbegel (Figuur 5).
- Opmerking:** Breng voordat u de bouten monteert anti-seize middel aan op de 2 of 3 onderste schroefdraden.
10. Draai de bouten vast met een torsie van 3 tot 7 N·m.
 11. Bevestig het uiteinde van de tankklepslang met de wormschroefklem aan de gebogen hydraulische 90°-fitting.
 12. Monteer de rechte hydraulische fitting op de opening onderaan de lekdetectortank (Figuur 8).

13. Bevestig een uiteinde van de klepslang aan de hydraulische 90°-fitting die met een wormschroefklem aan de achterkant van de solenoïdeklep is bevestigd.
14. Schuif een wormschroefklem over het vrije uiteinde van de klepslang en bevestig het uiteinde van de klepslang aan de rechte hydraulische fitting van de lekdetectortank.
15. Gebruik twee wormschroefklemmen om de overloopslang aan de lekdetectortank en de hydraulische tank te bevestigen (Figuur 3).
16. Verbind de connector van het vertragsrelais met de connector van de kabelboom (alleen dieselmodellen).
17. Verbind de connector van de solenoïdeklep met de kabelboomconnector die aangeduid is met 'Lekdetectorsolenoïde'.
18. Verwijder de plug van de hydraulische hoofdtank (Figuur 9).

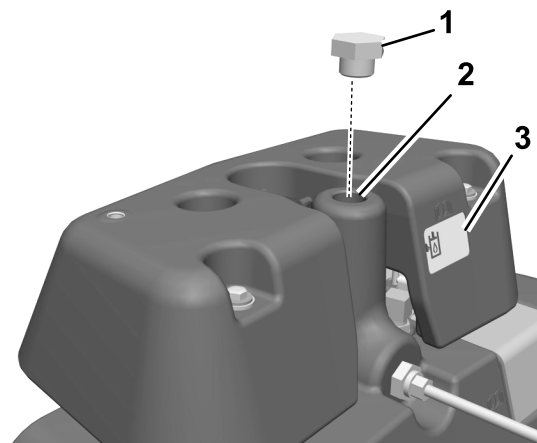


G016177

g016177

Figuur 9

1. Verwijder hier de plug van hydraulische hoofdtank.
2. Pijl op moer (2)



G016178

g016178

Figuur 10

1. Plug (vervangt de ontlufter)
2. Vul hydraulische hoofdtank hier met hydraulische vloeistof.
3. Kijkglas

19. Schuif de O-ring op de oliepeilsensor en plaats de sensor in de hydraulische tank (Figuur 9).

Belangrijk: Zorg ervoor dat de pijlen op de zijkanten van de moer waarmee de oliepeilsensor bevestigd is naar beneden wijzen (Figuur 9).

20. Verbind de connector van de oliepeilsensor met de kabelboomconnector die aangeduid is met 'Lekdetectorschakelaar'.
21. Bevestig de lekdetectortank op de hydraulische hoofdtank met de 4 bouten, ringen, afstandstukken en rubberen ringen die u eerder hebt verwijderd.
22. Draai de bouten vast met een torsie van 3,4 tot 6,7 N·m.
23. Controleer of alle fittings goed vast zitten.

4

De montage voltooien

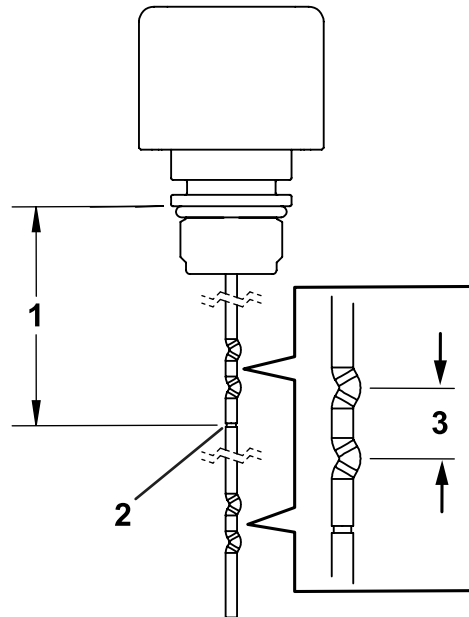
Benodigde onderdelen voor deze stap:

1	Plug
1	Peilstok

Procedure

1. Verwijder de ontlufter en gooi deze weg. Voeg hydraulische vloeistof toe aan de hydraulische hoofdtank (Figuur 10).

2. Breng een plug aan in plaats van de ontlufter (Figuur 10).
3. Kort de peilstok in op de gemerkte snijlijn getoond in Figuur 11. Zorg ervoor dat het ingekorte uiteinde glad is; verwijder de bramen van het uiteinde indien nodig.

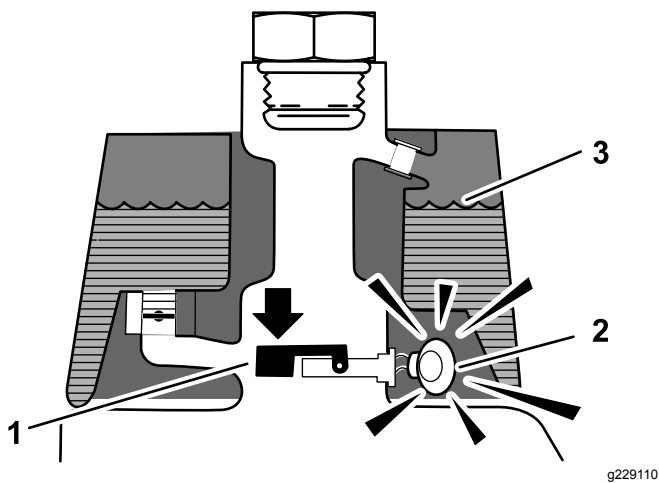


g236710

Figuur 11

1. 9,5 cm
2. Kort de peilstok hier in.
3. Gepast peil van de hydraulische vloeistof

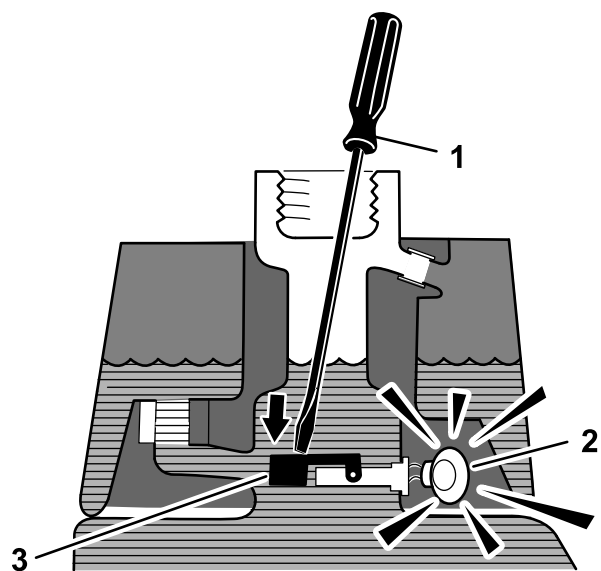
4. Vul de lekdetectortank volgens de kenmerken van uw lekdetectortank als volgt:



Figuur 15
Lekwaarschuwing!

g229110

- | | |
|--|-------------------------|
| 1. Vlotterschakelaar (omhoog — gesloten)
Vloeistofpeil met 118 tot 177 ml gedaald | 3. Vloeistofpeil (warm) |
| 2. Waarschuwingszoemer | |



Figuur 16

g229112

- | | |
|-------------------------------------|---------------------------------|
| 1. Schone stang of schroevendraaier | 3. Druk de vlotterschakelaar in |
| 2. Waarschuwingszoemer | |

Werking van het systeem controleren

1. Draai het contactsleuteltje op AAN, beweeg de schakelaar van de lekdetector naar achteren en houd deze vast. Na 1 seconde moet het alarm klinken.
2. Laat de schakelaar van de lekdetector los.

Werking van het lekdetectorsysteem controleren

1. Draai het contactsleuteltje op AAN. Start de motor niet.
2. Verwijder de dop op de hydraulische tank van de vulbuis van de tank.
3. Steek een schone staaf of schroevendraaier in de vulbuis en druk de vlotterschakelaar voorzichtig naar beneden (Figuur 16); het alarm zou moeten afgaan na 1 seconde.

4. Laat de vlotter los; het alarm moet stoppen.
5. Plaats de dop op de hydraulische tank.
6. Draai het contactsleuteltje op UIT.

De lekdetector bedienen

Het alarm van de lekdetector kan om 1 van de volgende oorzaken afgaan:

- Er is 118 tot 177 ml vloeistof gelekt.
- Het vloeistofpeil in de hoofdtank van het hydraulische systeem is gedaald met 118 tot 177 ml als gevolg van inkrimping van afkoelende vloeistof.

Als het alarm klinkt, moet u de machine zo snel mogelijk afzetten en controleren op lekken. Als het alarm klinkt terwijl u een gazon maait, dient u eerst van het gazon af te rijden. Ga na wat de oorzaak van het lek is en verhelp het probleem voordat u doorgaat met werken.

Als u geen lek hebt gevonden en vermoedt dat het om een vals alarm gaat, draait u het contactsleuteltje op UIT en laat u de machine 1 tot 2 minuten staan zodat het vloeistofpeil zich kan stabiliseren. Start daarna de machine en laat deze werken op minder kwetsbaar terrein om vast te stellen of er een lek is.

Een vals alarm als gevolg van inkrimpende vloeistof kan worden veroorzaakt als u de machine na gebruik langdurig stationair laat lopen. Een vals alarm kan ook optreden als u de machine minder zwaar belast nadat deze lange tijd zwaarder is belast. Om een vals alarm te voorkomen, is het beter de machine af te zetten in plaats van deze langdurig stationair te laten lopen.