



Count on it.

Form No. 3419-993 Rev A

Bruksanvisning

ProCore® SR54-, SR54-S-, SR70-, SR70-S- eller SR72-luftare

Modellnr 09931—Serienr 318000001 och högre

Modellnr 09932—Serienr 318000001 och högre

Modellnr 09933—Serienr 318000001 och högre

Modellnr 09934—Serienr 318000001 och högre

Modellnr 09935—Serienr 318000001 och högre



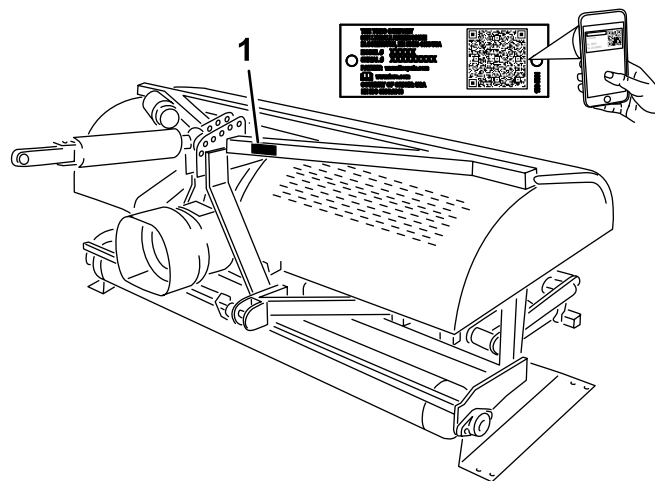
Produkten uppfyller alla relevanta europeiska direktiv när alla tillämpliga monteringsprocedurer har genomförts. Mer information finns i produktens separata försäkran om överensstämmelse.

⚠ VARNING

KALIFORNIEN

Proposition 65 Varning

Den här produkten innehåller en eller flera kemikalier som av den amerikanska delstaten Kalifornien anses orsaka cancer, fosterskador och andra fortplantningsskador.



Figur 1

1. Modell- och serienummer

Modellnr _____

Serienr _____

Introduktion

Maskinen är avsedd att användas av yrkesförare som har anlitats för kommersiellt arbete. Den är främst konstruerad för att arbeta på större områden på väl underhållna parkgrasmattor, golfbanor, sportanläggningar och kommersiella anläggningar.

Viktigt: För att öka säkerheten och prestandan samt säkerställa en korrekt hantering av maskinen ska du noggrant läsa och till fullo förstå innehållet i denna *bruksanvisning*. Om du inte följer driftanvisningarna eller inte får lämplig utbildning kan detta leda till personskador. Du hittar mer information om säker användning, bland annat i form av säkerhetsråd och utbildningsmaterial på <https://www.toro.com/sv-se>.

Kontakta en auktoriserad återförsäljare eller Toros kundservice och ha produktens modell- och serienummer till hands om du har behov av service, Toro originaldelar eller ytterligare information. [Figur 1](#) visar var du finner produktens modell- och serienummer. Skriv in numren i det tomma utrymmet.

Viktigt: Skanna rutkoden på serienummerdekalen (i förekommande fall) med en mobil enhet för att få tillgång till information om garanti, reservdelar och annat.

I den här bruksanvisningen anges potentiella risker och alla säkerhetsmeddelanden har markerats med en varningssymbol ([Figur 2](#)), som anger fara som kan leda till allvarliga personskador eller dödsfall om föreskrifterna inte följs.



Figur 2

1. Varningssymbol

Två ord används också i den här bruksanvisningen för att markera information. **Viktigt** anger speciell teknisk information och **Observera** anger allmän information värd att notera.

Innehåll

Säkerhet	4	Säkerhet vid underhåll	29
Allmän säkerhet	4	Lyfta maskinen	29
Säkerhets- och instruktionsdekalerna	4	Smörja lagren	30
Montering	6	Kontrollera växellådsoljan	31
1 Demontera luftaren från förpackningen	7	Byta växellådsoljan	31
2 Ansluta de nedre länkarmarna	7	Kontrollera/justera drivkedjan	31
3 Ansluta den hydrauliska topplänken	8	Justera kraftuttagskopplingen	32
4 Montera djupmätaren	10	Momentspecifikationer för fästelement	32
5 Ansluta den övre traktorlänken (modellerna SR54-S och SR70-S)	10	Kontrollera fjädrarna	33
6 Kontrollera den hydrauliska topplänkens inställning	11	Justera hålavståndet	33
7 Kontrollera kraftuttagets vinkel	12	Demontera luftaren från traktorn	33
8 Montera kraftuttagsaxeln	12	Felsökning	34
9 Montera kraftuttagsskyddet	14	Förvaring	35
10 Ansluta kraftuttagsaxeln	14	Säker förvaring	35
11 Justera krängningslänkarna	16	Ställa maskinen i förvar	35
12 Ställa in luftaren i sidled	16		
13 Montera luftarpinnarna	17		
14 Ställa in luftarpinnens djup (modellerna SR54-S och SR70-S)	17		
15 Montera det bakre skyddet	18		
16 Ta bort förvaringsstöden	19		
17 Montera spärrlåset	19		
18 Applicera CE-dekalen och dekalen med uppgift om tillverkningsår	20		
Produktöversikt	21		
Specifikationer	21		
Redskap/tillbehör	21		
Körning	22		
Säkerhet före användning	22		
OutCross-traktorenhetsreglage	22		
Traktorreglage	22		
Användningsprinciper	22		
Traktorkraftuttagets hastighet	22		
Övningsperiod	23		
Före luftning	23		
Säkerhet under användning	23		
Säkerhet i sluttningar	23		
Luftningsprocedurer	24		
Bearbetning av underjord	24		
Hård mark	24		
Långa/stora luftarpinnar	25		
Flerradiga adapterhuvuden	25		
Lyfta rotsystemet	25		
Justera luftarpinnarnas vinkel	25		
Justera luftarpinnens djup	26		
Justera huvudets returfjädrar	27		
Transportdrift	27		
Säkerhet efter användning	28		
Inspektion och rengöring efter användning	28		
Arbetstips	28		
Underhåll	29		
Rekommenderat underhåll	29		

Säkerhet

Allmän säkerhet

Den här produkten kan orsaka personskador. Följ alltid alla säkerhetsanvisningar för att undvika allvarliga personskador.

Det kan medföra fara för dig och kringstående om maskinen används i andra syften än vad som avsetts.

- Läs och förstå innehållet i både den här *bruksanvisningen* och bogserfordonets bruksanvisning innan du använder maskinen. Se till att alla som använder den här produkten förstår varningarna och vet hur maskinen och bogserfordonet ska användas.
- Håll händer och fötter på avstånd från maskinens rörliga delar.
- Kör endast maskinen om skydd och andra säkerhetsanordningar sitter på plats och fungerar.

- Håll kringstående på säkert avstånd från maskinen när den är i rörelse.
- Håll barn på säkert avstånd från arbetsområdet. Låt aldrig barn köra maskinen.
- Stoppa maskinen, stäng av motorn, koppla in parkeringsbromsen, ta ut nyckeln och vänta tills alla rörliga delar har stannat innan du tankar, rensar eller utför underhåll på maskinen.

Felaktigt bruk eller underhåll av maskinen kan leda till personskador. Följ dessa säkerhetsanvisningar för att minska risken för skada och uppmärksamma varningssymbolerna, som innebär "Var försiktig", "Varning" eller "Fara" – anvisning om personsäkerhet. Underlåtenhet att följa anvisningarna kan leda till personskador eller dödsfall.

Vid behov finns ytterligare säkerhetsinformation i den här bruksanvisningen.

Säkerhets- och instruktionsdekaler



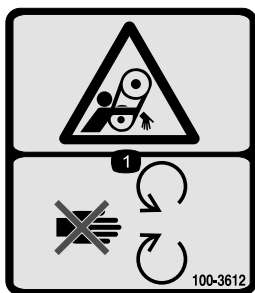
Säkerhetsdekaler och säkerhetsinstruktionerna är fullt synliga för föraren och finns nära alla potentiella farozoner. Ersätt dekaler som har skadats eller saknas.



117-7052

decal117-7052

1. Läs *bruksanvisningen*. Smörj inte kedjedrivningen.



100-3612

decal100-3612

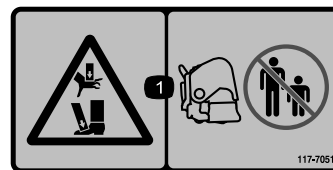
1. Risk för att fastna – håll avstånd till rörliga delar och kontrollera att alla skydd sitter på plats.



127-4235

decal127-4235

1. Risk för att fastna i axeln – håll dig på avstånd från rörliga delar.
2. Läs *bruksanvisningen*; kraftuttagets varvtal och rörelseriktning.
3. Använd klämman för att låsa fast spelkabeln när den inte används. Använd spelkabeln för att stötta axeln när maskinen kopplas bort från bogserfordonet.



117-7051

decal117-7051

1. Krossrisk för hand och fot – håll kringstående på säkert avstånd från maskinen.



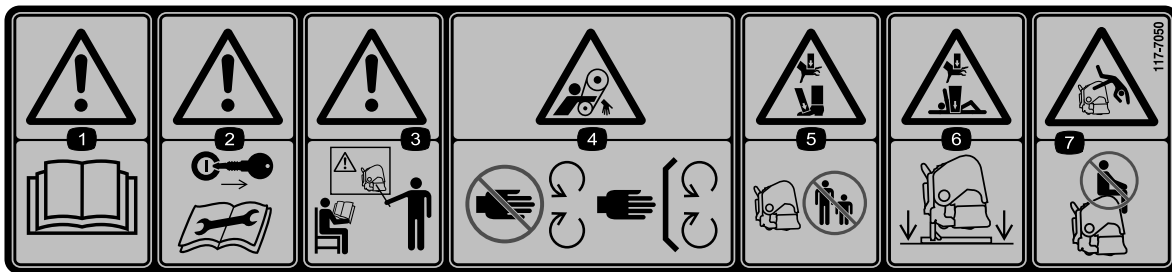
92-1581

decal92-1581



92-1582

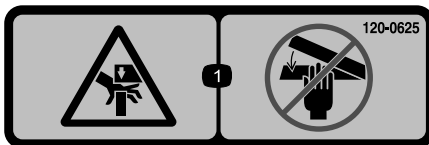
decal92-1582



117-7050

decal117-7050

1. Varning – läs *bruksanvisningen*.
2. Varning – Ta ut tändningsnyckeln och läs instruktionerna innan du utför service eller underhåll.
3. Varning – använd inte maskinen om du inte har genomgått förarutbildning.
4. Risk för att fastna i rem – håll avståndet till rörliga delar och kontrollera att alla skydd sitter på plats.
5. Krossrisk för hand och fot – håll kringstående på säkert avstånd från maskinen.
6. Krossrisk för hand eller fot – stötta upp maskinen när den inte används.
7. Risk för att falla – kör inte passagerare.



120-0625

decal120-0625

1. Klämrisk, händer – håll händerna borta.

Montering

Lösa delar

Använd diagrammet nedan för att kontrollera att alla delar finns med.

Tillvägagångssätt	Beskrivning	Antal	Användning
1	Inga delar krävs	–	Demontera luftaren från förpackningen.
2	Hakbult Hjulsprint	2 2	Anslut de nedre länkarmarna (hakbultar och hjulsprintar levereras installerade på luftarna SR54 och SR54-S).
3	Hydraulisk topplänk Hydraulslang (107 cm) Hydraulslang (76 cm) Förlängningsfäste Rotationsfäste Slangsnabbkopplingar	1 1 1 2 1 2	Anslut den hydrauliska topplänken (modellerna SR54, SR70 och SR72).
4	Djupmätare Skjutblock Maskinskruv (nr 10 x ½ tum) Skruv (¼ x 2 ½ tum) Rörklämma Svetsplåt Djupdekal	1 1 2 2 1 1 1	Montera djupmätaren.
5	Fjäderbelastad topplänk Länkpinne Hjulsprint	1 3 3	Ansluta den övre länken (modellerna SR54-S och SR70-S).
6	Inga delar krävs	–	Kontrollera topplänkens inställning.
7	Inga delar krävs	–	Kontrollera kraftuttagets vinkel.
8	Kraftuttagsaxel	1	Montera kraftuttagsaxeln.
9	Kraftuttagsskydd	1	Montera kraftuttagsskyddet.
10	Sprint (medföljer kraftuttagsaxeln) Mutter (medföljer kraftuttagsaxeln)	1 1	Anslut kraftuttagsaxeln.
11	Inga delar krävs	–	Justera krängningslänkarna.
12	Vattenpass (medföljer ej)	1	Ställ in luftaren i sidled.
13	Luftarpinnar (efter behov)	–	Montera luftarpinnarna.
14	Inga delar krävs	–	Ställ in luftarpinnens djup.
15	Bakre skydd Skruv (⅜ x 3 ¼ tum) Planbricka (0,438 x 1 tum) Låsmutter Ändkåpa	1 4 12 4 2	Montera det bakre skyddet.

Tillvägagångssätt	Beskrivning	Antal	Användning
16	Inga delar krävs	–	Ta bort förvaringsstöden.
17	Fästplatta Skallskruv Fästring	2 2 2	Montera spärrlåset.
18	CE-dekal Dekal med uppgift om tillverkningsår	1 1	Applicera CE-dekalen och dekalen med uppgift om tillverkningsår.

Media och extradelar

Beskrivning	Antal	Användning
Bruksanvisning	1	Läses innan luftaren tas i bruk
Fjädertrådar – SR54 och SR54-S	6	Ersättningsfjädertrådar
Fjädertrådar – SR70 och SR70-S	8	Ersättningsfjädertrådar
Fjädertrådar – SR72	4	Ersättningsfjädertrådar
Fjädertrådar – SR72	2	Ersättningsfjädertrådar
Bruksanvisning för kraftuttaget	1	Läses innan luftaren tas i bruk

1

Demontera luftaren från förpackningen

Inga delar krävs

Tillvägagångssätt

1. Demontera luftaren från förpackningen
2. Avlägsna bultarna som håller fast luftarens förvaringsstöd på lastpallen och ta ner luftaren från pallen.
3. Ta bort förvaringsstöden från luftaren. Spara dem för förvaringsanvändning.

Obs: SR54-S och SR70-S saknar transportstativ.

4. Ställ luftaren på ett plant och jämnt underlag med den främre rullen på marken och en tråkloss under huvudena.

2

Ansluta de nedre länkarmarna

Delar som behövs till detta steg:

2	Hakbult
2	Hjulsprint

Tillvägagångssätt

1. Backa upp traktorn rakt mot luftaren tills de nedre länkarmarna är inriktade mot monteringsfästena.

Obs: Axeln på luftarens växellåda ska vara i linje med traktorns kraftuttagsaxel (centrerad på traktorn). Justera annars de nedre länkarmarna från sida till sida tills axlarna är i linje med varandra.

2. Kontrollera att kraftuttaget är urkopplat.
3. Koppla in parkeringsbromsen, stäng av motorn och ta ut nyckeln. Vänta tills motorn och alla rörliga delar har stannat innan du kliver ur traktorns förarsäte.

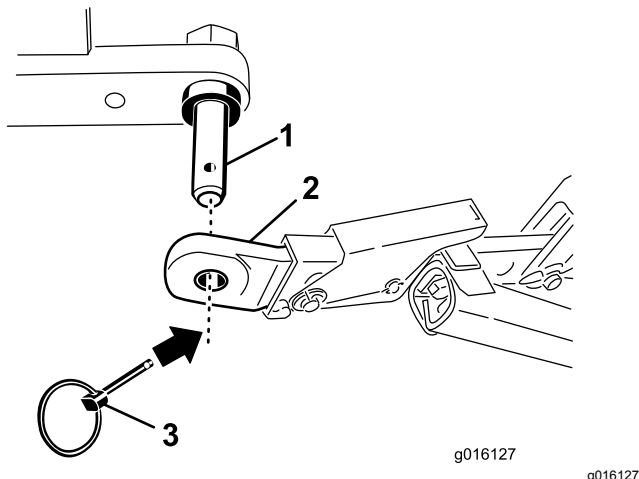
Obs: Hakbultarna bör låsas fast i luftarens nedre monteringshål (i förekommande fall) för maximal markfrigång. Information om när de

övre monteringshålen ska användas finns i [10 Ansluta kraftuttagsaxeln \(sida 14\)](#).

Endast luftarna SR54 och SR54-S

Obs: Hakbultar och hjulsprintar levereras installerade på luftarna SR54 och SR54-S.

4. Fäst de nedre länkarmarna på luftarens monteringspinnar med hjulsprintarna ([Figur 3](#)).

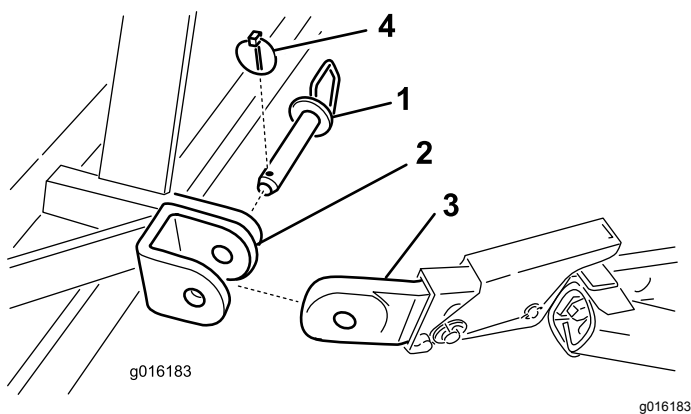


Figur 3

1. Luftarens monteringspinne
2. Nedre länk
3. Hjulsprint

Endast luftarna SR70, SR70-S och SR72

5. Fäst de nedre länkarmarna på luftarens monteringsfäste med hakbultar och hjulsprintar ([Figur 4](#)).



Figur 4

1. Hakbult
2. Luftarens monteringsfäste
3. Nedre länk
4. Hjulsprint

3

Ansluta den hydrauliska topplänken

Modellerna SR54, SR70 och SR72

Delar som behövs till detta steg:

1	Hydraulisk topplänk
1	Hydraulslang (107 cm)
1	Hydraulslang (76 cm)
2	Förlängningsfäste
1	Rotationsfäste
2	Slangsnabbkopplingar

Tillvägagångssätt

Obs: Kontrollera att de medföljande kopplingarna är de rätta för traktorn. I annat fall ska du kontakta traktortillverkaren för att få rätt kopplingar.

Traktorn måste vara försedd med en dubbelverkande spolventil med en förarreglagespak och två 12,7 mm snabbkopplingar baktill på traktorn. De två snabbkopplingarna medföljer för att fästa slangarna vid den hydrauliska topplänken (slangände med 1/2–14 NPTF-gångstorlek).

Det här avsnittet används för installation av slangarna och för att fastställa behovet av förlängning eller rotationsblock. Den här informationen används för att fastställa luftarens djupintervall.

1. Fäst kopplingsändan på den hydrauliska topplänken på traktorn med de sprintar som levererades med traktorn ([Figur 5](#)). Placera den hydrauliska topplänken så att stavänden är riktad mot luftaren. Cylinderportarna ska placeras vända mot traktorns hjälphydraulik.

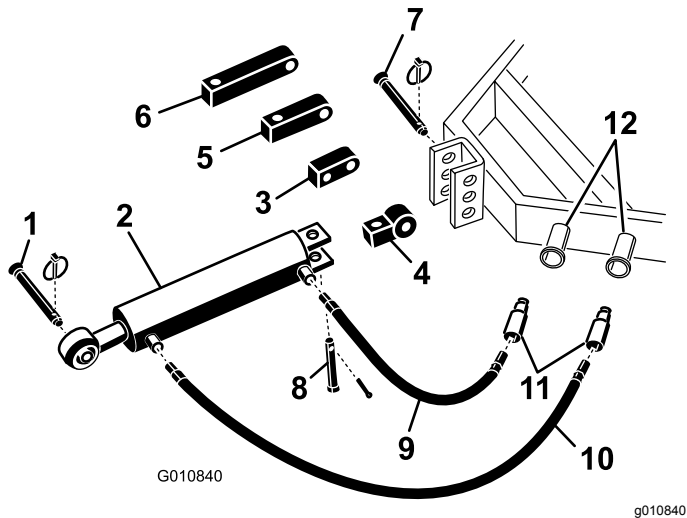
Obs: Om hydraulcylindern måste placeras med portarna vända uppåt justerar du cylindern med hjälp av rotationsblocket i stället för standardmonteringsblocket ([Figur 5](#)). En 90-graders hydraulkoppling kan användas istället för rotationsblocket (kopplingar medföljer ej).

Montera rotationsblocket på följande vis:

- A. Avlägsna saxpinnen och sprinten som håller fast standardförbindelselänken på cylindern

(Figur 5). Ta bort förbindelselänken från cylindern.

- B. Montera rotationsblocket på cylindern med de sprintar som togs bort tidigare (Figur 5).

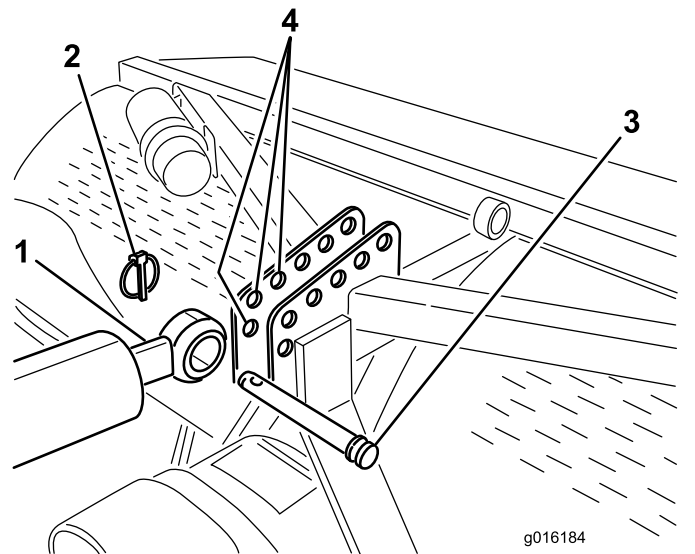


Figur 5

- | | |
|------------------------------|-----------------------------|
| 1. Luftarens hakbult | 7. Traktorlänkinne |
| 2. Hydraulisk topplänk | 8. Sprint och hjulsprint |
| 3. Rotationsblock | 9. 76 cm hydraulslang |
| 4. Förbindelselänk | 10. 107 cm hydraulslang |
| 5. 7,6 cm förlängningsblock | 11. Slangsnabbkopplingar |
| 6. 12,7 cm förlängningsblock | 12. Traktorns hydraulportar |

med en länkinne och en hjulsprint (Figur 6 eller Figur 7).

Viktigt: När du sätter fast stavänden på den hydrauliska länken ska du använda hålen längst fram i monteringsfästet, så att det finns tillräckligt med plats för cylinderloppet när cylindern dras in.



Figur 6

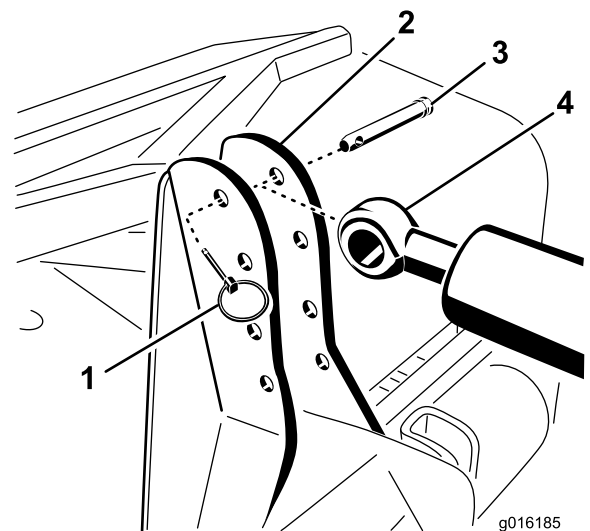
SR54- och SR70-montering visas

- | | |
|------------------------|---------------------------------|
| 1. Cylinderns stavände | 3. Länkinne |
| 2. Hjuilsprint | 4. Luftarens fäste (främre hål) |

- Anslut den 107 cm långa hydraulslangen till den hydrauliska topplänkens port som finns närmast luftaren (Figur 5). Applicera gängtätningstejp eller gängtätningssmasa på slanggångorna för att förhindra läckage.
- Anslut den 76 cm långa hydraulslangen till den hydrauliska topplänkens port som sitter närmast traktorn (Figur 5). Applicera gängtätningstejp eller gängtätningssmasa på slanggångorna för att förhindra läckage.
- Montera snabbkopplingar på hydraulslangarna (slangände med 1/2–14 NPTF-gängstorlek). Applicera gängtätningstejp eller gängtätningssmasa på slanggångorna för att förhindra läckage.
- Anslut de båda hydraulslangarnas snabbkopplingar till portarna på traktorn.
- Starta traktormotorn och använd traktorns spolventil för att kontrollera den hydrauliska topplänkens rörelser när den skjuts ut och dras in.

Obs: Byt plats på slanganslutningarna på traktorn om de inte överensstämmer med traktorreglagefunktionen.

- Sätt fast stavänden på den hydrauliska topplänken i det främsta hålet på luftarens fäste



Figur 7

SR72-montering visas

- | | |
|--------------------|------------------------|
| 1. Hjuilsprint | 3. Länkinne |
| 2. Luftarens fäste | 4. Cylinderns stavände |

Om hydraulicylindern inte når fram till luftarens monteringsfäste använder

du ett förlängningsblock i stället för standardmonteringsblocket när du ansluter cylindern till traktorn (Figur 5).

Obs: Om ett förlängningsblock är installerat och cylindern måste dras tillbaka för att installeras så kommer luftningshuvudena närmare marken.

Montera förlängningsblocket på följande vis:

- Avlägsna saxpinnen och sprinten som håller fast standardförbindelseänken på cylindern (Figur 5). Ta bort förbindelseänken från cylindern.
- Montera förlängningsblocket med önskad längd på cylindern med de sprintar som togs bort tidigare (Figur 5).

4

Montera djupmätaren

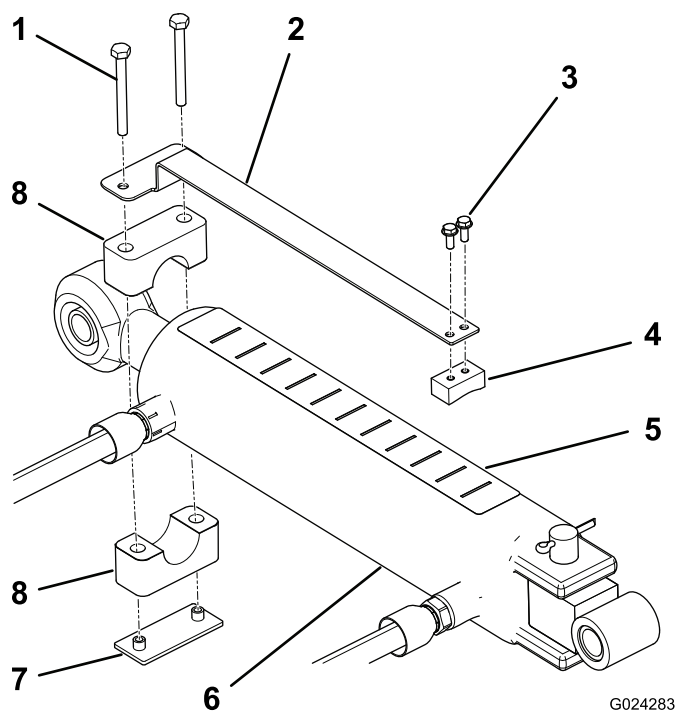
Modellerna SR54, SR70 och SR72

Delar som behövs till detta steg:

1	Djupmätare
1	Skjutblock
2	Maskinskruv (nr 10 x ½ tum)
2	Skruv (¼ x 2 ½ tum)
1	Rörklämma
1	Svetsplåt
1	Djupdekal

Tillvägagångssätt

- Montera djupmätaren på skjutblockets platta sida med två 10 x ½ tums maskinskrivar och placera komponenterna enligt Figur 8.



G024283
g024283

Figur 8

- | | |
|--------------------|--------------|
| 1. Skruv | 5. Djupdekal |
| 2. Djupmätare | 6. Cylinder |
| 3. Maskinskriv (2) | 7. Svetsplåt |
| 4. Skjutblock | 8. Rörklämma |

- Montera djupmätaren löst på stavänden på topplänkens cylinder med hjälp av rörklämman, svetsplattan och två ¼ x 2 ½ tums skruvar (Figur 8). Se till att klämmorna sitter tillräckligt löst för att kunna roteras till önskad position.
- Se till att cylinderns överdel är så pass ren att det går att placera en dekal på den.
- Fäst djupdekalen ovanpå cylindern på en plats där den är synlig från förarplatsen och inte kommer i vägen för hydraulslangarna eller andra hinder (Figur 8). Änden på dekalen med bokstaven "J" ska placeras mot luftaren.
- Kontrollera att cylinderstaven kan skjutas ut och dras in helt utan att störa andra komponenter på traktorn eller luftaren. Dra sedan åt djupmätarens monteringskravar när den önskade positionen har uppnåtts.
- Bokstäverna på dekalen motsvarar inte något visst djup. Kör luftaren på ett testområde för att fastställa den inställning som önskas och anteckna den motsvarande positionen på djupmätaren. Du kan sedan justera cylindern under arbetet till en djupare inställning "J" eller till en grundare inställning "A" efter behag.

5

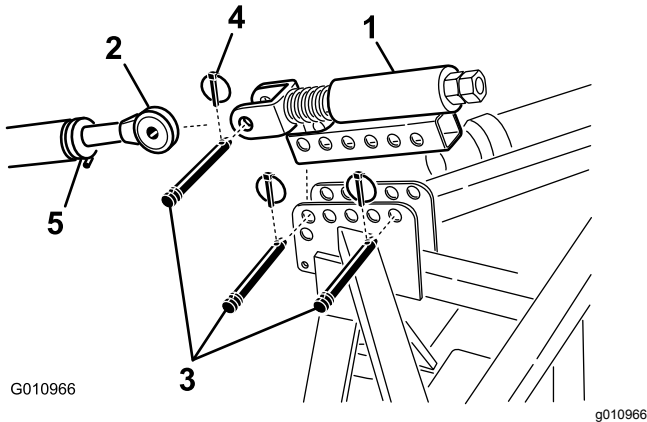
Ansluta den övre traktorlänken (modellerna SR54-S och SR70-S)

Delar som behövs till detta steg:

1	Fjäderbelastad topplänk
3	Länkpinne
3	Hjulsprint

Tillvägagångssätt

1. Montera den fjäderbelastade topplänken på luftarens fäste med två länkpinnar och hjulsprintar (Figur 9)
2. Lossa låsmuttern på traktorns övre länk. Justera den övre länkens längd tills den är inriktad mot sprinten på den fjäderbelastade topplänken på luftaren (Figur 9).



Figur 9

- | | |
|----------------------------|---------------|
| 1. Fjäderbelastad topplänk | 4. Hjulsprint |
| 2. Övre länk | 5. Låsmutter |
| 3. Länkpinne | |

3. Anslut traktorns övre länk till sprinten på den fjäderbelastade topplänken och säkra den med en länkpinne och hjulsprint (Figur 9).
4. Smörj de gängade övre länkrören av stål.
5. Mät längden på fjädern i topplänken.
6. Roter den övre länken tills fjädern har pressats samman med ca 13 mm (Figur 9).
7. Dra åt låsmuttern för att fästa den övre länken i rätt läge.

6

Kontrollera den hydrauliska topplänkens inställning

Inga delar krävs

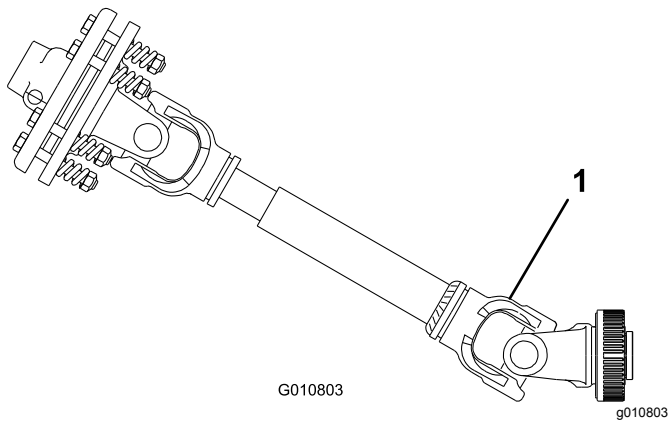
Tillvägagångssätt

- När hydraulikcylindern dras ut ökas luftarpinnarnas djup.
- Dra ut hydraulicylindern helt för att fastställa luftarpinnshuvudernas placering och ifall de vidrör marken.

Obs: På kuperade gräsytor kan användaren justera cylindern för att bibehålla luftarpinnshuvudernas djup (i backkrön), men luftarpinnshuvuderna måste ställas in på ett djup av ca 5 cm under markytan.

- Om luftarpinnshuvuderna kommer i kontakt med marken kan gräsytan skadas.
Om luftarpinnshuvuderna kommer i kontakt med marken ska du justera placeringen av cylinderändarna så att överdelen på luftaren flyttas närmare traktorn.
- Om luftarpinnshuvuderna inte kommer i kontakt med marken kan du montera förlängningsfästen (medföljer luftaren) på topplänken så att luftarpinnshuvuderna flyttas närmare marken.

Viktigt: När kraftuttaget ansluts är det viktigt att se till att luftaren inte höjs upp mer än nödvändigt. Om maskinen höjs upp för mycket kan kraftuttagets axelleder gå av (Figur 10). Kraftuttaget får inte fortsätta att vridas när luftaren är upphöjd. Du kan använda kraftuttaget med en vinkel på upp till 25°. Dess vinkel får aldrig överstiga 35° när luftaren är maximalt upphöjd eftersom axeln då kan skadas allvarligt.



Figur 10

1. Axellederna kan gå av här.

8

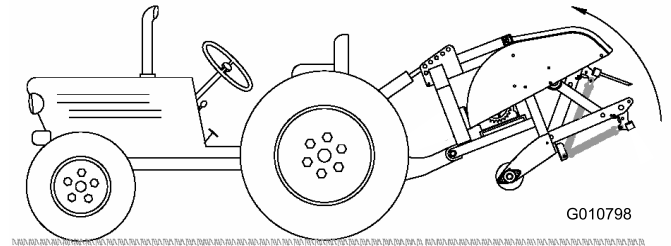
Montera kraftuttagsaxeln

Delar som behövs till detta steg:

1	Kraftuttagsaxel
---	-----------------

Tillvägagångssätt

1. Parkera traktorn och luftaren på ett plant underlag.
2. Höj upp luftaren så långt det går och dra in den hydrauliska topplänkens cylinder eller den övre länken (Figur 11).



Figur 11

7

Kontrollera kraftuttagets vinkel

Inga delar krävs

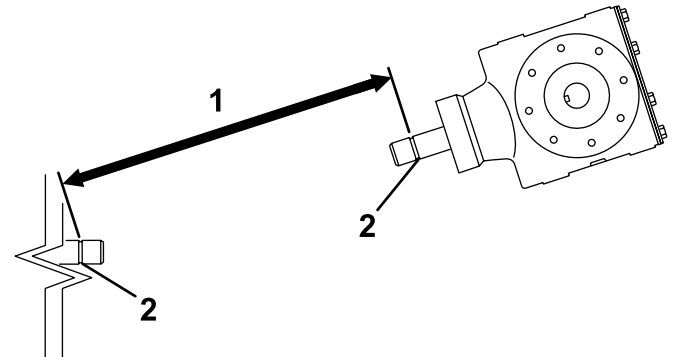
Tillvägagångssätt

Viktigt: Se till att luftarpinnarna tas bort innan kontrollen utförs.

Kontrollera vinkeln mellan kraftuttaget och luftaren när luftaren är nedsänkt till marken och befinner sig i det nedersta läget.

Höj upp lyftaren och dra in den hydrauliska topplänkens cylinder. Använd en vinkelindikator och kontrollera vinkeln mellan kraftuttaget och luftaren. Om vinkeln är större än 35° behöver traktorn justeras så att luftaren inte kan höjas upp mer än 35°. Använd traktorlyftstoppet (i förekommande fall) eller flytta de nedre länkarna till ett högre monteringshål (i förekommande fall).

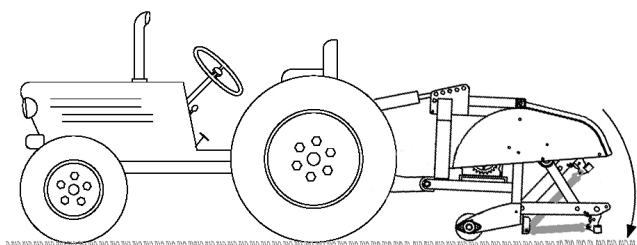
3. Mät avståndet från låsskåran i änden av traktorns kraftuttagsaxel till låsskåran på kraftuttagsaxeln på luftarens växellåda (Figur 12). Notera avståndet. Exempel: 67 cm



Figur 12

1. Mät här
2. Låsskåra

4. Sänk ned luftaren till marken och dra ut den hydrauliska topplänkens cylinder eller den övre länken helt (Figur 13).

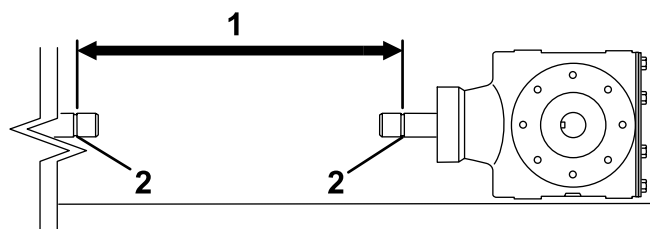


G010807

g010807

Figur 13

5. Mät avståndet från låsskåran i änden av traktorns kraftuttagsaxel till låsskåran på kraftuttagsaxeln på luftarens växellåda (Figur 14). Notera avståndet. Exempel: 70 cm

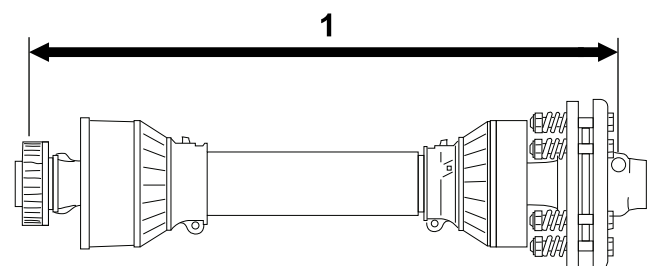


g237883

Figur 14

1. Mät här
2. Låsskåra

6. Mät avståndet från mitten på låspinnskulan i ena änden av kraftuttagsaxeln till mitten på låspinnen i den andra änden (Figur 15). Notera avståndet. Exempel: 81 cm



g237882

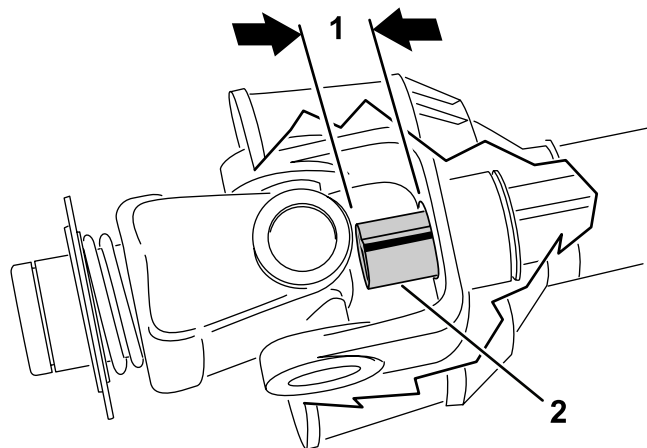
Figur 15

1. Mät här

7. Ta det minsta av de två avstånden i Figur 14 och Figur 12 och dra bort det avståndet från avståndet i Figur 15. Exempel: 81 cm minus 67 cm är lika med 14 cm.
8. Måtten i exemplen visar att axeln är 14 cm för lång. Lägg nu till ytterligare 1,2 cm för att säkerställa att kraftuttagsaxeln inte slår i botten när luftaren höjs till det översta läget.
Exempel: 14 cm plus 1,2 cm är lika med 15 cm.
9. Skjut ihop kraftuttagsaxlarnas rör tills de är helt infällda. Kontrollera att det **inre** röret inte skjuter

ut över kryss- och lagerdelen av det yttre röret (Figur 16). Om det händer ska du kapa av **mer** på det inre röret för att åtgärda problemet. Fortsätt till nästa steg.

10. Mät hur långt det inre röret skjuter ut över kryss- och lagerdelen av det yttre röret (Figur 16). Lägg till detta avstånd till det mått som uppmättes i steg 8.

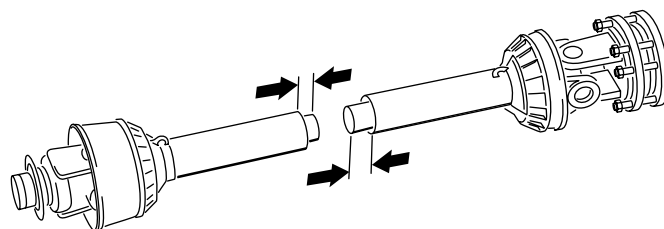


g237881

Figur 16

1. Avkapning
2. Inre rör

11. Separera de båda halvorna av kraftuttagsaxeln (Figur 17).
12. Mät avståndet från änden av varje rör till rörets säkerhetsskydd (Figur 17). Notera avstånden.

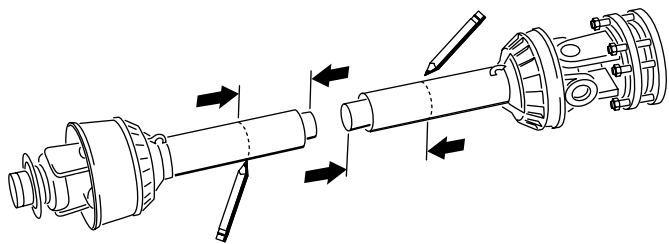


g237887

Figur 17

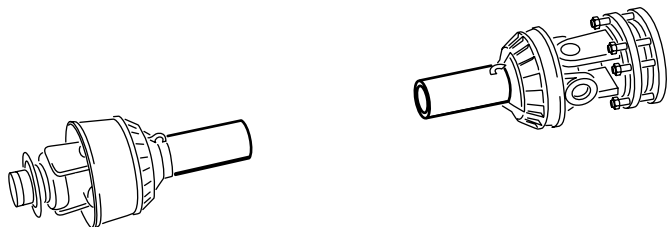
13. Använd måtten som du räknade ut i steg 8 för att hitta, märka ut och kapa av skyddet och röret från varje halva av kraftuttaget (Figur 18 och Figur 19).

Obs: Ifall det inre röret skjuter ut över kryss- och lagerdelen i det yttre röret måste du kapa av mer av det inre röret.



Figur 18

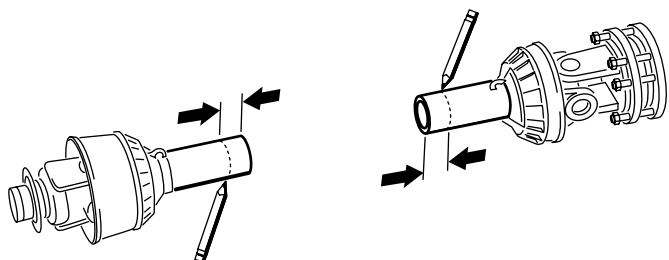
g237888



Figur 19

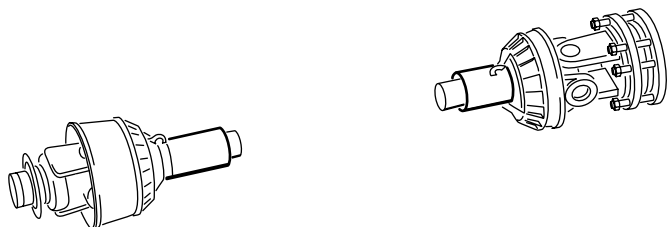
g237889

14. Använd måtten som du räknade ut i steg 11 för att hitta, märka ut och kapa av enbart säkerhetsskyddet för att blottlägga rören (Figur 20 och Figur 21).



Figur 20

g237890



Figur 21

g237891

15. Grada försiktigt av rörändarna med en fil och avlägsna alla filspån från rören.
16. Smörj röret invändigt.

Obs: Teleskoprör måste alltid överlappa varandra med halva längden vid normal drift och minst 1/3 av längden vid alla arbetsförhållanden. Under transport, när transmissionen inte snurrar, måste teleskoprören ha en lämplig överlappning för att rören ska bevara rätt inriktning och kunna glida obehindrat.

9

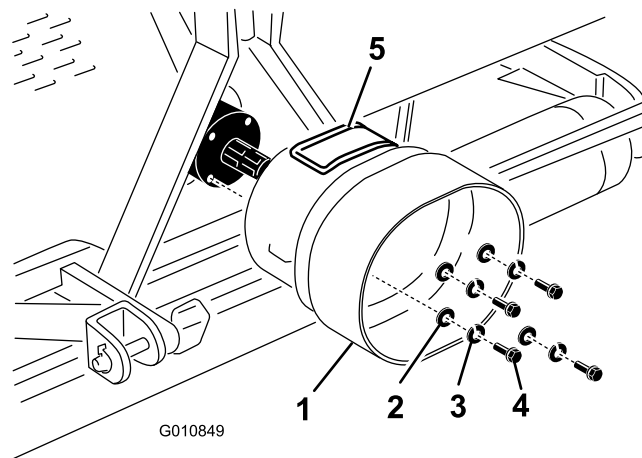
Montera kraftuttagsskyddet

Delar som behövs till detta steg:

1	Kraftuttagsskydd
---	------------------

Tillvägagångssätt

1. Ta bort de fyra skruvarna, låsbrickorna och planbrickorna som är fästa på baksidan av luftarens växellåda (Figur 22).



G010849

g010849

Figur 22

- | | |
|---------------------|-----------------|
| 1. Kraftuttagsskydd | 4. Skruv |
| 2. Planbricka | 5. Åtkomstpanel |
| 3. Låsbricka | |

2. Montera kraftuttagsskyddet på luftarens växellåda med fästelementen som du tog bort tidigare (Figur 22). När du monterar kraftuttagsskyddet ska du se till att åtkomstpanelen (Figur 22) är placerad ovanför eller på sidan om den beroende på luftarens ramkonfiguration.

10

Ansluta kraftuttagsaxeln

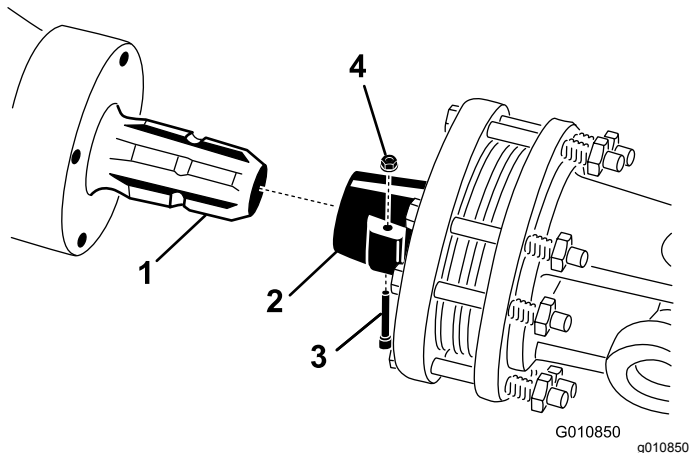
Delar som behövs till detta steg:

1	Sprint (medföljer kraftuttagsaxeln)
1	Mutter (medföljer kraftuttagsaxeln)

Tillvägagångssätt

Obs: Du kan öppna åtkomstpanelen (Figur 22) så blir det lättare att ta bort och sätta dit fästelementen för kraftuttagsaxeln.

1. Ta bort sprinten och muttern från kraftuttagsaxeln (Figur 23).
2. Anslut kraftuttagsaxelns kopplingsände till luftväxellådans ingångsaxel med sprinten och muttern som togs bort tidigare (Figur 23). Det går bara att sätta i sprinten på ett sätt.



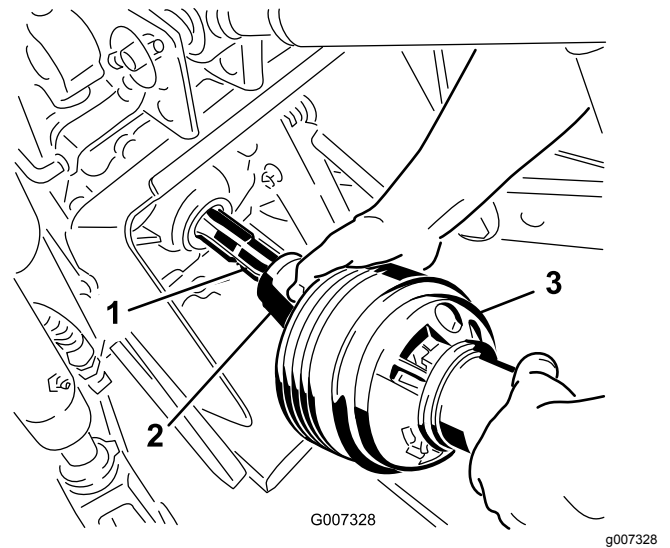
Figur 23

1. Växellådans ingångsaxel
2. Kraftuttagsaxelkoppling
3. Sprint
4. Mutter

Obs: Stäng och haka fast kraftuttagsskyddets åtkomstpanel om den har öppnats.

Obs: Se till att sprinten är helt införd i oket på kraftuttaget.

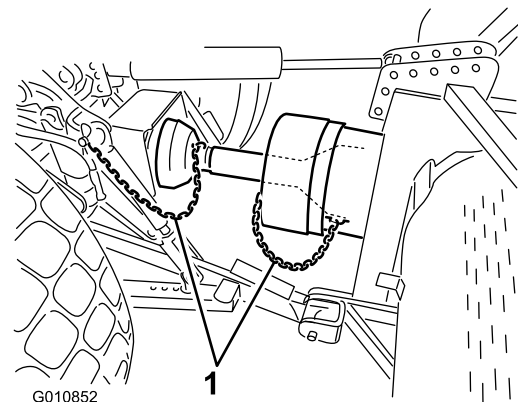
3. Anslut kraftuttagsaxeln till traktorns kraftuttagsaxel (Figur 24).



Figur 24

1. Traktorns utgångsaxel
2. Kraftuttagsaxelkoppling
3. Kraftuttagsaxel

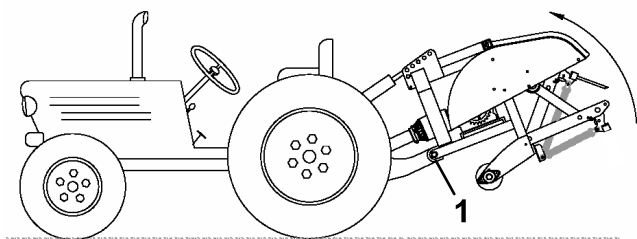
4. Skjut kraftuttagsaxeln framåt så långt det går på traktorn.
5. Dra låskragen bakåt för att låsa kraftuttagsaxeln på plats. Skjut kraftuttagsaxeln bakåt och framåt för att förvissa dig om att den är ordentligt fastlåst.
6. Anslut skydds säkerhetskedjorna till kraftuttagsskyddet och traktorfästet (Figur 25). Kontrollera att kedjorna inte spänns när du höjer och sänker luftaren.



Figur 25

1. Säkerhetskedjor

Obs: För att undvika onödiga lyft ansluter du lyftarmarna på traktorn till de övre hålen på lyftfästet om ett sådant finns (Figur 26). Maxvinkeln för kraftuttagsaxeln är 35°.



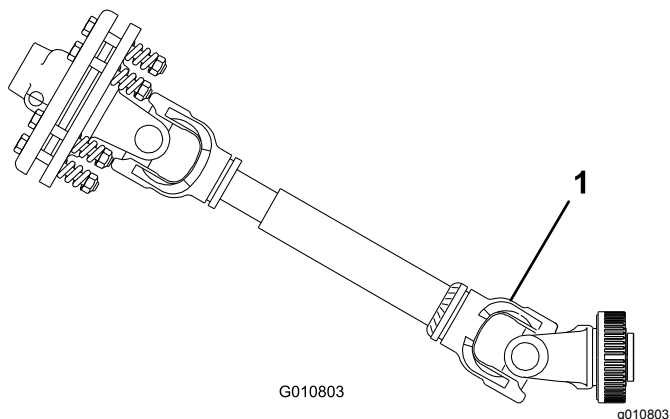
G010804
g010804

Figur 26

1. Övre hål

Viktigt: När kraftuttaget ansluts är det viktigt att se till att luftaren inte höjs upp mer än nödvändigt. Om maskinen höjs upp för mycket kan kraftuttagets axelleder gå av (Figur 27). Kraftuttaget får inte fortsätta att vridas när luftaren är upphöjd. Kraftuttaget kan användas med en vinkel på upp till 25°. Dess vinkel får aldrig överstiga 35° när luftaren är maximalt upphöjd.

7. Kontrollera att kraftuttagsskyddet inte är i vägen för kopplingen.



G010803

g010803

Figur 27

1. Axellederna kan gå av här.

11

Justera krängningslänkarna

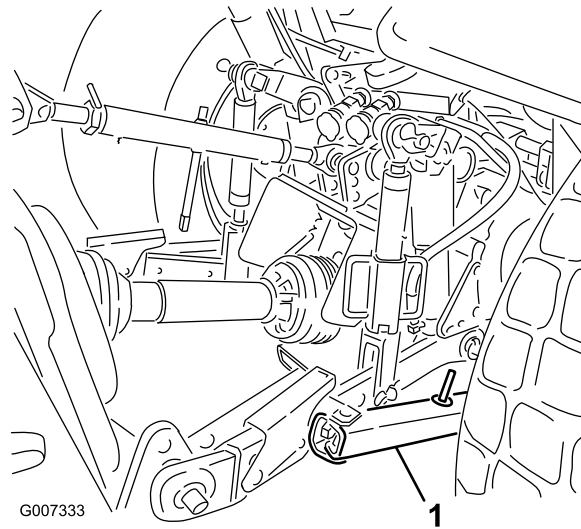
Inga delar krävs

Tillvägagångssätt

Luftaren är utformad för att vara i linje med traktorns kraftuttagsaxels centerlinje. Justera krängningslänkarna efter behov.

Kraftuttagsaxeln ska vara så rak som möjligt i förhållande till traktorns kraftuttagsaxel.

Justera krängningslänkarna på de nedre lyftarmarna så att krängningarna från sida till sida minimeras till högst 25 mm åt varje håll (Figur 28).



G007333

g007333

Figur 28

1. Krängningslänk

Justera de nedre länkarna inombords tills de rör vid luftarens fästplattor. På så vis minskas belastningen på sprintarna. Om det sitter krängningskedjor i stället för krängningslänkar på traktorn ska du montera brickor mellan den nedre länkarmen och hjulsprinten för att minska belastningen på lyftstiften.

Obs: Läs i bruksanvisningen till traktorn för ytterligare information om monterings- och justeringsmetoder.

12

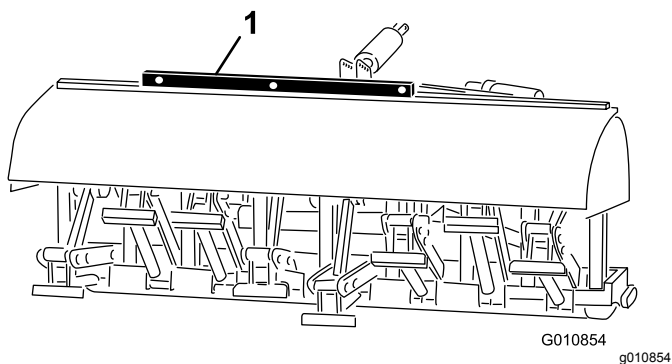
Ställa in luftaren i sidled

Delar som behövs till detta steg:

- | | |
|---|---------------------------|
| 1 | Vattenpass (medföljer ej) |
|---|---------------------------|

Tillvägagångssätt

1. Parkera traktorn och luftaren på ett plant och fast underlag.
2. Placera ett vattenpass ovanpå luftarens ram för att kontrollera att den är jämnt inställd i sidled (Figur 29).

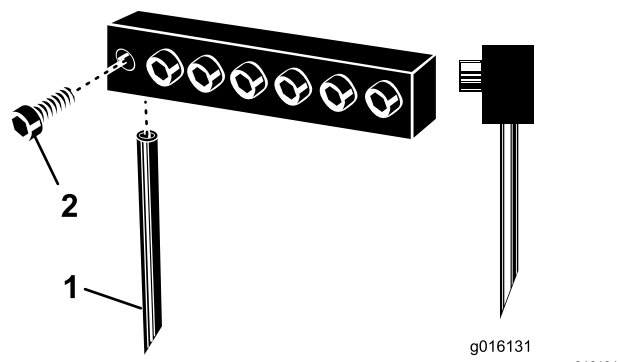


Figur 29

1. Vattenpass

3. Vrid den justerbara länkens stomme (om en sådan finns) för att höja eller sänka länkarmen tills luftaren är jämnt inställd i sidled.

Obs: Ytterligare information om justeringsmetoder finns i traktorns bruksanvisning.



Figur 30

1. Luftarpinne
2. Klämbult

4. Skjut in de nya luftarpinnarna i hålen som passar den valda luftarpinnsstorleken. Använd aldrig luftarpinnar med liten diameter i hålen med stor diameter – pinnarna ska passa precis i hålen. Skjut upp luftarpinnen i luftarpinshuvudet tills det tar emot.

Obs: Ihåliga hålpipor ska placeras med utmatningsskåran bakåt, medan solida luftarpinnar ska vara vända med den vinklade pinnspetsen mot maskinen (Figur 30).

5. Dra åt klämbultarna ordentligt för att fästa luftarpinnarna. **Använd inte verktyg.**
6. Ställ in luftarpinnsvinkeln för nya luftarpinnar. Se [Justera luftarpinnarnas vinkel \(sida 25\)](#).
7. Innan du luftar formella gräsytor för första gången med nymonterade luftarpinnar, ska du först prova luftaren på ett undanskymt område så att du kan prova olika traktorväxlar och göra finjusteringar tills du uppnår önskat hålavstånd och gräsyteutseende.

13

Montera luftarpinnarna

Delar som behövs till detta steg:

-	Luftarpinnar (efter behov)
---	----------------------------

Tillvägagångssätt

Det finns ett stort utbud av luftarpinnar för luftaren. Välj den luftarpinnstyp och -storlek samt det luftarpinnsavstånd som behövs för uppgiften. En lista över tillbehör finns i *reservdelskatalogen*.

1. Se till att luftaren har fullt stöd av ställningar eller stödklossar.
2. Stäng av traktorns motor och ta ut nyckeln.
3. Lossa klämbultarna och ta bort de luftarpinnar som användes tidigare (Figur 30).

14

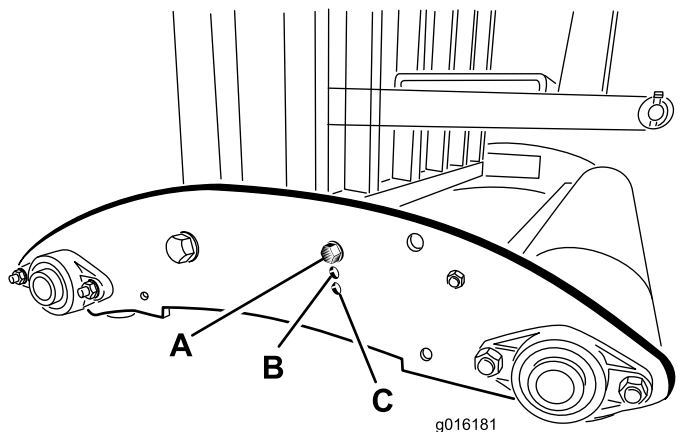
Ställa in luftarpinnens djup (modellerna SR54-S och SR70-S)

Inga delar krävs

Tillvägagångssätt

Du kan ändra luftarpinnsdjupet genom att höja eller sänka den bakre rullen. Rullens höjd justeras genom att rullens justeringsbultar flyttas till önskad position.

Obs: Luftaren levereras i position A.



Figur 31

- **Position A** - maxdjup
- **Position B** – djupet minskas 38 mm från position A
- **Position C** – djupet minskas 76 mm från position A

15

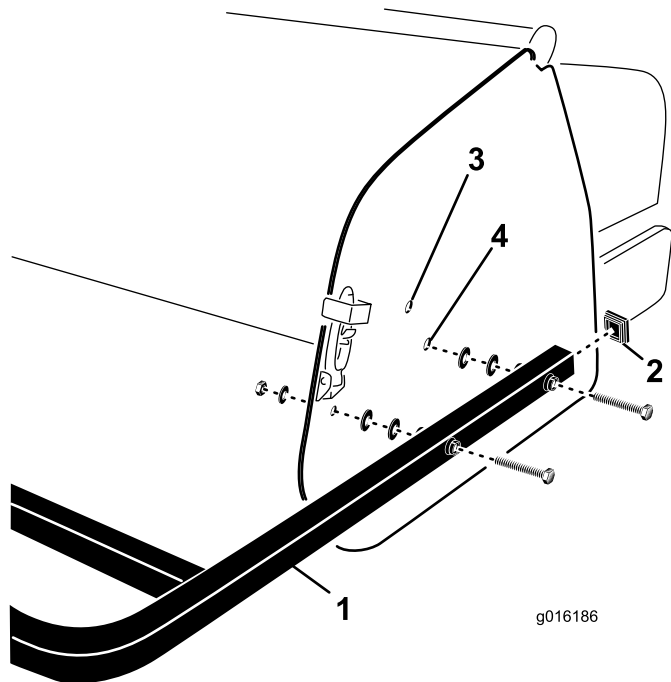
Montera det bakre skyddet

Delar som behövs till detta steg:

1	Bakre skydd
4	Skruv ($\frac{3}{8}$ x 3 $\frac{1}{4}$ tum)
12	Planbricka (0,438 x 1 tum)
4	Låsmutter
2	Ändkåpa

Tillvägagångssätt

1. Sätt in ändkåporna i ändarna på rören på de bakre skydden (Figur 32).

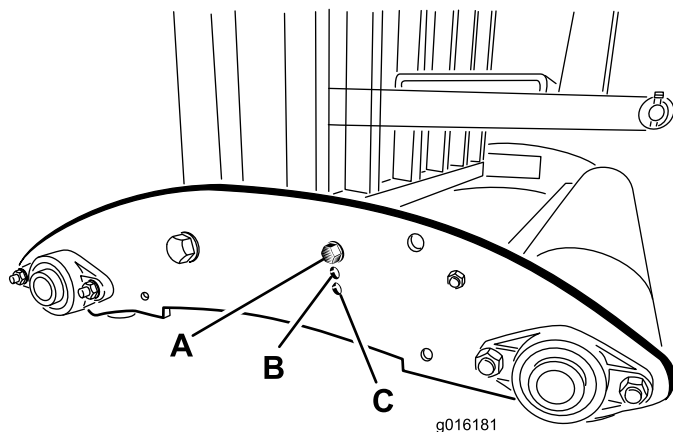


Figur 32

1. Bakre skydd
2. Ändkåpa
3. Övre monteringshål
4. Nedre monteringshål

2. Passa in hålen i monteringsrören på det bakre skyddet med hålen i luftarens sidoplåtar (Figur 32).

Obs: På modellerna SR54-S och SR70-S monteras rörändarna vid den nedre sidoplåtens monteringshål om luftarpinnsdjupet på luftaren är inställt på position A (Figur 33). Använd de övre monteringshålerna till djupinställningspositionerna B eller C.



Figur 33

3. Fäst skyddets monteringsrör vid sidoplåtarna med fyra skruvar, planbrickor och muttrar (Figur 32).

Obs: Använd vid behov de återstående brickorna för att fylla ut eventuella gap mellan rören och luftarens sidoplåtar.

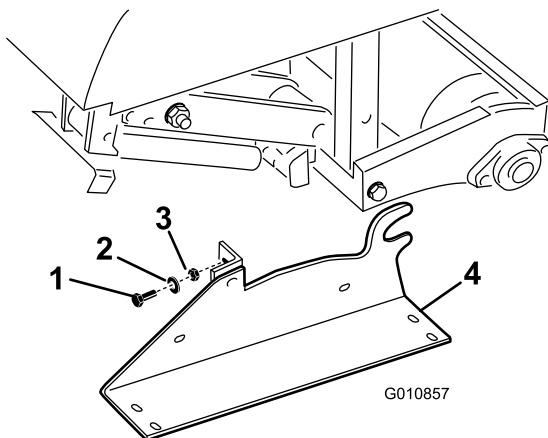
16

Ta bort förvaringsstöden

Inga delar krävs

Modellerna SR54 och SR70

1. Höj luftarens rulle/rullar mellan 7,5 och 15 cm från marken. Placera stödklossar under rullen/rullarna.
2. Ta bort de skruvar, låsbrickor och muttrar som fäster förvaringsstöden på varje sida av luftaren (Figur 34).



Figur 34

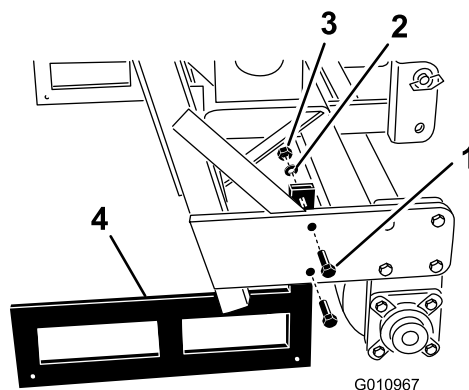
g010857

- | | |
|--------------|-------------------|
| 1. Skruvar | 3. Mutter |
| 2. Låsbricka | 4. Förvaringsstöd |

3. Ta bort förvaringsstöden.
4. Använd förvaringsstöden varje gång luftaren kopplas bort från traktorn.

Modellen SR72

1. Höj luftarens rulle/rullar mellan 7,5 och 15 cm från marken. Placera stödklossar under rullen/rullarna.
2. Ta bort de skruvar, låsbrickor och muttrar som fäster förvaringsstöden på varje sida av luftaren (Figur 35).



Figur 35

g010967

- | | |
|--------------|-------------------|
| 1. Skruvar | 3. Mutter |
| 2. Låsbricka | 4. Förvaringsstöd |

3. Ta bort förvaringsstöden.
4. Använd förvaringsstöden varje gång luftaren kopplas bort från traktorn.

Obs: När du sätter tillbaka förvaringsstöden ska du se till att de monteras på insidan av rullplattorna så att det lägre ramröret vilar ovanpå stöden.

Obs: Modellerna SR54-S och SR70-S saknar förvaringsstöd.

17

Montera spärrlåset

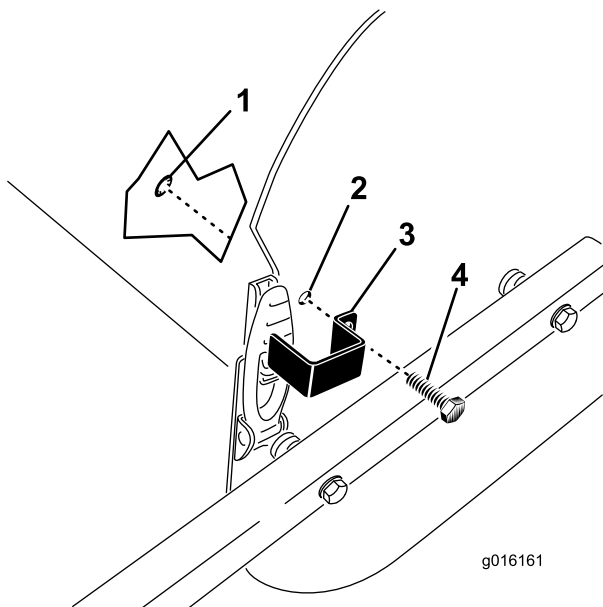
Endast CE

Delar som behövs till detta steg:

2	Fästplatta
2	Skallskruv
2	Fästring

Tillvägagångssätt

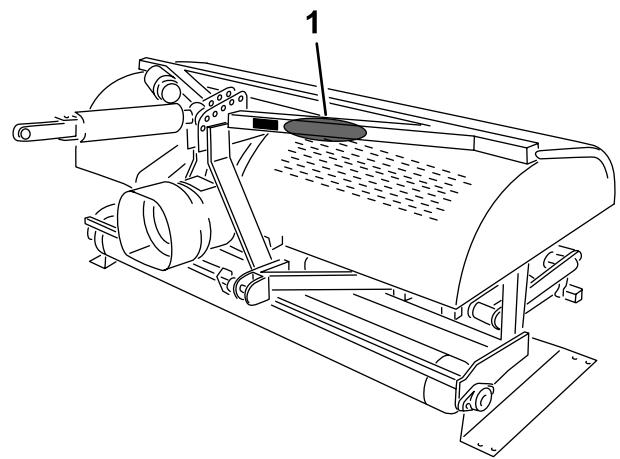
1. Placera låsplattan över motorhuvsspärren och passa in monteringshållet med hålet i sidoplåten (Figur 36).



Figur 36

- | | |
|------------------|---------------|
| 1. Fästring | 3. Låsplatta |
| 2. Monteringshål | 4. Skallskruv |

2. Säkra låsplattan vid sidoplåten med en skallskruv och en fästring (Figur 36).
3. Upprepa proceduren med den andra motorhuvsspärren.



Figur 37

1. Fäst dekalerna här.

18

Applicera CE-dekalen och dekalen med uppgift om tillverkningsår

Endast CE

Delar som behövs till detta steg:

1	CE-dekal
1	Dekal med uppgift om tillverkningsår

Tillvägagångssätt

Applicera CE-dekalen och dekalen med uppgift om tillverkningsår när alla nödvändiga CE-krav har uppfyllts (Figur 37).

Produktöversikt

Specifikationer

Obs: Delarnas mått och utseende kan ändras utan föregående meddelande.

	ProCore SR54	ProCore SR54-S	ProCore SR70	ProCore SR70-S	ProCore SR72
Vikt med kraftuttag och topplänk	528 kg	563 kg	623 kg	679 kg	948 kg
Arbetsbredd	1,37 m	1,37 m	1,85 m	1,85 m	1,83 m
Arbetsdjup (justerbart)	25 till 250 mm	25 till 250 mm	25 till 250 mm	25 till 250 mm	25 till 400 mm
Hålavstånd	64 till 102 mm	64 till 102 mm	64 till 102 mm	64 till 102 mm	75 till 150 mm
Produktivitet	3 345 m ² /h	3 345 m ² /h	4 460 m ² /h	4 460 m ² /h	3 530 m ² /h
Rekommenderad traktorstorlek	16 till 18 hk	18 hk	25 till 35 hk	25 till 35 hk	45 hk
Rekommenderad lyftkapacitet	544 kg	680 kg	771 kg	817 kg	1 270 kg
Rekommenderad motvikt	70 kg	70 kg	115 kg	115 kg	135–225 kg
Rekommenderat kraftuttagsvarvtal	400–460 varv/min.	400–460 varv/min.	400–460 varv/min.	400–460 varv/min.	400–460 varv/min.
Faktisk arbetshastighet vid kraftuttagsvarvtal på 400 varv/min. (varierar beroende på hålavstånd)	2,4 till 4 km/h	2,4 till 4 km/h	2,4 till 4 km/h	2,4 till 4 km/h	1,3 till 2,4 km/h
Lyftsystem	Standard Trepunkts	Standardtrepunkts	Standardtrepunkts	Standardtrepunkts	Standardtrepunkts

Redskap/tillbehör

Det finns ett urval av godkända Toro-redskap och -tillbehör som du kan använda för att förbättra och utöka maskinens kapacitet. Kontakta en auktoriserad serviceverkstad eller återförsäljare eller gå till www.Toro.com för att se en lista över alla godkända redskap och tillbehör.

Använd originaldelar från Toro för att skydda din investering och bibehålla Toro-utrustningen i toppskick. Toro tillhandahåller reservdelar som är mycket driftsäkra tack vare att de har utformats exakt efter utrustningens tekniska specifikation. Använd enbart originaldelar från Toro så slipper du bekymmer.

Körning

Obs: Vänster och höger sida på maskinen är lika med förarens vänstra respektive högra sida vid normal körning.

Säkerhet före användning

- Låt aldrig barn eller någon som inte har fått utbildning använda eller utföra underhåll på maskinen. Lokala bestämmelser kan begränsa användarens ålder. Det är ägaren som ansvarar för att utbilda alla förare och mekaniker.
- Lär dig hur man använder utrustningen på ett säkert sätt och bekanta dig med manöverreglage och säkerhetsskyltar.
- Lär dig att stanna maskinen och stänga av motorn snabbt.
- Kontrollera att förarnärvaroreglage, säkerhetsbrytare och skydd sitter fast och fungerar som de ska. Kör inte maskinen om dessa inte fungerar som de ska.
- Kontrollera att pinnarna är i gott bruksskick innan du använder maskinen. Byt ut slitna eller skadade luftarpinnar.
- Inspektera området där maskinen ska användas och ta bort föremål som maskinen kan gå på.
- Leta reda på och märk ut alla el- eller kommunikationsledningar, bevakningskomponenter och andra hinder i området som ska luftas. Ta bort hindren om möjligt eller planera hur de ska kunna undvikas.
- Hör efter med traktorleverantören eller traktortillverkaren så att du säkert vet att traktorn är lämplig att använda tillsammans med ett tillbehör som har den här vikten.
- Stäng av motorn och vänta tills alla rörliga delar har stannat innan du justerar maskinen.

OutCross-traktorenhetsreglage

Information om reglage och användning samt ytterligare information om inställning av luftaren finns i *bruksanvisningen* till OutCross-traktorenheten.

Traktorreglage

Bekanta dig med hur följande traktorreglage fungerar innan du använder luftaren:

- PTO-inkoppling
- Motorns/kraftuttagets hastighet
- Trepunktskrok (höja/sänka)

- Hjälpventilens funktion
- Koppling
- Gasreglage
- Växelväljare
- Parkeringsbroms

Viktigt: Användningsanvisningar finns i **traktorns bruksanvisning**.

Användningsprinciper

Traktorns trepunktslänkage/hydrauliska topplänk lyfter upp luftaren för transport och sänker ner den för arbete.

Kraftuttagseffekten överförs via axlar, växellåda och o-ringsdrivkedjor till en vevaxel som driver ner armarna som håller fast luftarpinnarna i gräsytan.

När traktorn kör framåt med kraftuttaget inkopplat och maskinen nedsänkt skapas en rad hål i gräsytan.

Hur djupt luftarpinnarna tränger ner reglerar du genom att förlänga den hydrauliska topplänken eller ställa in den fasta topplänken på den önskade inställningen.

Avståndet mellan hålen som skapas avgörs av traktorns växelförhållande (eller hydrostatiska gaspedalläge) och antalet luftarpinnar i varje luftningshuvud. En ändring av motorvarvtalet ändrar inte hålavståndet.

Traktorkraftuttagets hastighet

Luftaren är utformad för att fungera med en kraftuttagshastighet på upp till 460 varv/min. beroende på luftarpinnarnas storlek/vikt. Varvräknaren på de flesta traktorer visar ett värde på 540 varv/min. för kraftuttaget. Eftersom motorns och kraftuttagets hastighet står i direkt proportion till varandra kan du räkna ut vilken hastighet som behövs för ett kraftuttag med 400 varv/min. på följande vis:

$$(\text{Motorvarvtal vid kraftuttagsvarvtal på 540 varv/min}) \times (400 \div 540) = \text{nödvändigt motorvarvtal/min.}$$

Exempel: Om motorvarvtalet är 2 700 vid ett kraftuttagsvarvtal på 540 varv/min. får du följande:

$$2\,700 \times (400 \div 540) = 2\,000 \text{ varv/min.}$$

Om traktorn i det aktuella exemplet körs vid ett varvtal på 2 000 får du ett kraftuttagsvarvtal på 400.

Om traktorn visar ett annat motorvarvtal vid ett kraftuttagsvarvtal på 540 varv/min. byter du ut 2 700 i ovanstående exempel mot den varvtalet.

Obs: Det rekommenderade kraftuttagsvarvtalet för luftarpinnar med maxlängden 25 cm är 460 varv/min och 425 varv/min för luftarpinnar längre än 25 cm.

Övningsperiod

Innan du börjar använda luftaren ska du leta upp ett tomt område och öva på att använda maskinen. Kör traktorn med de rekommenderade växelinställningarna och kraftuttagshastigheterna, och bekanta dig ordentligt med hur maskinen hanteras. Öva på att stanna och starta, höja och sänka luftaren, koppla ur kraftuttagsdrivningen och rikta in maskinen i linje med tidigare vändor. En övningssession gör att du lär dig hur luftaren fungerar och säkerställer att den används på rätt sätt varje gång den körs.

Om det finns sprinklerhuvuden, el- eller kommunikationsledningar eller andra hinder i området som ska luftas ska du märka ut dessa föremål för att se till att de inte skadas under arbetet.

▲ VAR FÖRSIKTIG

Rörliga delar kan orsaka personskador.

För att undvika personskador ska du inte kliva ur traktorsätet utan att först koppla ur kraftuttagsdrivningen, koppla in parkeringsbromsen och slå av motorn. Underhåll ska enbart utföras om luftaren först har stöttats upp med förvaringsstöd, lämpliga klossar eller en domkraft. Kontrollera att alla säkerhetsanordningar sitter fast som de ska innan du fortsätter arbetet.

Före luftning

Leta reda på och märk ut alla el- eller kommunikationsledningar, bevattningskomponenter och andra underjordiska faror.

Kontrollera arbetsområdet för att se om det finns några faror som skulle kunna skada maskinen och avlägsna i så fall dessa om det går, eller planera hur de ska kunna undvikas. Ta med dig extra luftarpinnar, fjädertrådar, fjädrar och verktyg så att du kan byta ut luftarpinnarna om de kommer i kontakt med främmande föremål och skadas.

Viktigt: Använd inte luftaren vid körning bakåt eller när den är i det upphöjda läget.

Säkerhet under användning

- Ägaren/föraren kan förebygga och ansvarar för olyckor som kan ge upphov till personskador eller skador på egendom.

- Använd lämpliga kläder, inklusive ögonskydd, långbyxor, halkfria och rejäla skor samt hörselskydd. Sätt upp långt hår och använd inte hängande smycken.
- Kör inte maskinen om du är trött, sjuk eller påverkad av alkohol, läkemedel eller andra droger.
- Låt aldrig passagerare åka på maskinen och håll kringstående personer och husdjur på avstånd från maskinen under drift.
- Använd endast maskinen om du har god sikt, så att du kan undvika gropar och dolda faror.
- Håll händer och fötter på avstånd från luftarpinnarna.
- Titta bakåt och nedåt innan du backar för att se till att vägen är fri.
- Stanna maskinen, stäng av motorn, vänta tills alla rörliga delar har stannat och undersök luftarpinnarna om du kör på ett föremål eller om maskinen vibrerar på ett onormalt sätt. Reparera alla skador innan du börjar köra maskinen igen.
- Luftaren är tung. När den är upphöjd och kopplad till en traktor påverkar den stabiliteten, bromsningen och styrningen. Var försiktig när du transporterar luftaren mellan arbetsområden.
- Se till att traktorn alltid har korrekt däcktryck.
- Se till att du följer alla bestämmelser innan transport av utrustning på allmän väg och motorvägar. Kontrollera att alla reflexer och strålkastare som krävs finns på plats samt att de är rena och kan ses av omkörande och mötande trafik.
- Låt aldrig passagerare åka på maskinen under transport.
- Sänk farten på ojämna vägar och underlag.
- Oberoende hjulbromsar ska alltid låsas ihop vid transport.
- För demontering eller reparation av alla ståldelar till kraftuttagsaxeln (rör, lager, leder osv.) bör den lokala Toro-återförsäljaren kontaktas. Om komponenter behöver tas bort för byte eller reparation bör det göras av behöriga tekniker med specialverktyg, annars kan vissa delar skadas.
- Kraftuttagsaxeln får inte användas utan de medföljande skydden.
- Friktionskopplingar kan bli varma under användning. Rör dem inte. Undvik risken för brand genom att hålla området runt kopplingen fritt från brännbart material och inte slira på kopplingen för länge.

Säkerhet i sluttningar

- Gå igenom specifikationerna för bogserfordonet för att se till att du inte överskrider dess kapacitet i sluttningar.

- Sluttningar är en betydande faktor vid olyckor som orsakas av att föraren förlorat kontrollen eller att maskinen välter, vilket kan innebära livsfara eller leda till allvarliga personskador. Du ansvarar för säker drift i sluttningar. Om du kör maskinen i en sluttning måste du vara extra försiktig.
- Utvärdera förhållandena på platsen för att bedöma om sluttningen är säker för att köra maskinen i, bland annat genom att undersöka platsen. Använd alltid sunt förnuft och gott omdöme när du utför kontrollen.
- Gå igenom instruktionerna för körning av maskinen i sluttningar nedan och beakta förhållandena för att fastställa om maskinen kan användas under de förhållanden som råder på den platsen och den dagen. Förändringar i terrängen kan leda till att maskinens manövrering i sluttningar förändras.
- Undvik att starta, stänga av eller svänga med maskinen i sluttningar. Undvik att göra plötsliga ändringar i hastighet eller riktning. Sväng långsamt och successivt.
- Använd inte maskinen under förhållanden där det råder tvekan om dragkraft, styrning eller stabilitet.
- Avlägsna eller märk ut hinder såsom diken, hål, fåror, gupp, stenar och andra dolda faror. Det kan finnas dolda hinder i högt gräs. Ojämn terräng kan göra att maskinen välter.
- Observera att om du kör maskinen på vått gräs, tvärs över sluttningar eller nedför en sluttning kan maskinen förlora dragkraft. Om drivhjulen tappar dragkraft kan detta leda till att maskinen slirar och att du förlorar kontrollen över bromsning och styrning.
- Var mycket försiktig när du använder maskinen nära stup, diken, flodbäddar, farliga vattendrag eller andra faror. Maskinen kan välta plötsligt om ett hjul kör över en kant eller kanten ger med sig. Håll ett säkert avstånd mellan maskinen och riskfyllda områden.

Luftningsprocedurer

Viktigt: Kontrollera att kraftuttagets slirkoppling fungerar korrekt om maskinen har stått i förvaring under en längre tid. Se [Justera kraftuttagkopplingen \(sida 32\)](#).

1. Sänk ner luftaren så att luftarpinnarna nästan når ner till marken vid den lägsta delen i sitt utslag.
2. Koppla in kraftuttagkopplingen vid låg traktorhastighet för att aktivera luftaren.
3. Välj en växel som ger en framåthastighet på cirka 1–4 km/h vid den angivna kraftuttagshastigheten på 400–460 varv/min. (se bruksanvisningen till traktorn).

4. När du släpper kopplingen och traktorn rör sig framåt ska du sänka ner luftaren helt på rullen/rullarna och öka motorvarvtalet för att få ett kraftuttagsvarvtal på maximalt 400–460 varv/min. (460 på SR72-modellen).

Viktigt: Kör aldrig traktorns kraftuttag över 460 varv/min. eftersom luftaren då kan skadas.

Viktigt: Säkerställ att rullen hela tiden är på marken då luftaren arbetar.

5. Observera hålmönstret. Om det behövs ett större hålavstånd ökar du traktorns hastighet framåt genom att växla upp en växel eller, om du har en hydrostatdriven traktor, genom att koppla in hydrostatpaken eller hydrostatpedalen för att öka hastigheten. För mindre hålavstånd sänker du traktorns hastighet framåt. **Om du ändrar motorvarvtalet, med samma växel ilagd, ändras inte hålmönstret.**
- Viktigt:** Titta ofta bakom dig, för att säkerställa att maskinen fungerar ordentligt och att du är i linje med föregående vändor.
6. Använd traktorns framhjul som hjälp för att bevara samma hålavstånd i sidled som i föregående vända.
7. Höj luftaren och koppla snabbt ur kraftuttaget efter avslutad luftningsvända.
8. Om du backar in i ett trångt område (som t.ex. en utslagsplats) ska du koppla ur kraftuttaget och höja luftaren till dess högsta läge. Försök aldrig att lufta under backning.
9. Ta alltid bort trasiga maskindelar, som t.ex. avbrutna luftarpinnar, från området för att förhindra att de plockas upp och slungas iväg av gräsklippare eller annan gräsmatteutrustning.
10. Ersätt avbrutna luftarpinnar och inspektera och reparera de som fortfarande går att använda. Reparera alla andra maskinskadorna innan du fortsätter arbetet.

Bearbetning av underjord

Bearbetning eller uppbrytning av underjorden sker när luftarpinnen gräver i jorden då luftaren och traktorn rör sig framåt. Det färdiga utseendet på spelytan efter luftningen beror på olika faktorer som gräsyntans skick, rotväxten och fukthalten.

Hård mark

Om marken är för fast för att önskat luftningsdjup ska kunna uppnås kan det hända att luftarhuvudet börjar dunka rytmiskt. Detta beror på den hårda ytan som

luftarpinnarna försöker att tränga igenom. Tillståndet kan rättas till på ett eller flera av följande sätt:

- Bäst resultat får du efter regn eller dagen efter att gräset har vattnats.
- Minska antalet luftarpinnar per stamparm. Försök bibehålla en symmetrisk luftarpinnskonfiguration, så att stamparmarna laddas jämnt.
- Minska luftarens genomträngning (djupinställning) om marken är hårt packad. Rengör hålpluggarna, vattna gräsmattan och lufta igen med en djupare genomträngning.

Luftning av jordtyper som har lagts ovanpå hårda underjordar (d.v.s. sand/jord som har lagts över stenig mark) kan ge en oönskad hålkvalitet. Detta beror på att luftningsdjupet är större än det pålagda jordlagret och jorden under är för hård att tränga igenom. När luftarpinnarna får kontakt med jorden under kan luftaren lyftas upp så att hålens övre del blir utdragna. Minska luftningsdjupet tillräckligt mycket för att undvika att tränga ner till den hårdare jorden under topplagret.

Långa/stora luftarpinnar

25 cm eller mer

Om långa/stora luftarpinnar används kan den främre eller bakre kanten av hålet bli tovtigt eller något deformerat. Hålkvaliteten för den här konfigurationen blir i allmänhet bättre om luftarhuvudets fart sänks med 10–15 % från full driftfart. Minska motorvarvtalet tills kraftuttagets fart ligger på cirka 400–420 varv/min. för kraftuttagsdrivna luftare. Hålavståndet påverkas inte av att motorns varvtal minskas. Hålet kan även påverkas av placeringen av det böjda fästet. Se [Justera luftarpinnarnas vinkel \(sida 25\)](#).

Flerradiga adapterhuvuden

Minska motorvarvtalet tills kraftuttagets hastighet ligger på ca 400–420 varv/min. om du använder flerradiga adapterhuvuden. Hålavståndet påverkas inte av att motorns varvtal minskas.

Lyfta rotsystemet

Gräsmattans rotsystem kan utsättas för stor påfrestning om huvuden med flera luftarpinnar används tillsammans med större hålpipor eller solida luftarpinnar med stor diameter. Denna påfrestning kan göra att rötterna i rotsystemet bryts av så att gräsmattan lyfts upp. Om sådan skada uppstår kan någon av följande åtgärder hjälpa:

- Minska antalet luftarpinnar.
- Minska luftningsdjupet (stegvis med en centimeter i taget).

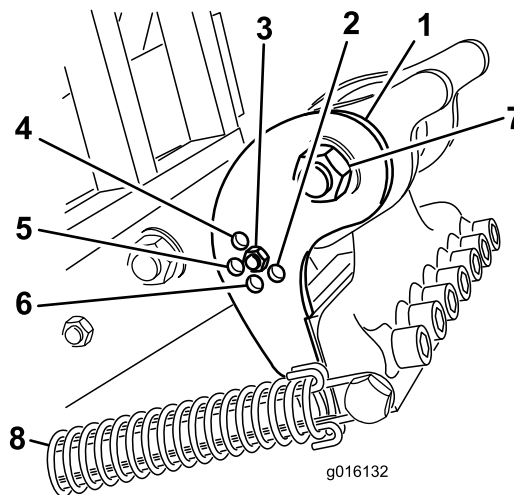
- Minska avståndet mellan hålen framåt (växla upp en växel på traktorn).
- Minska luftarpinnarnas diameter (solida pinnar eller hålpipor).

Justera luftarpinnarnas vinkel

Modellen SR72

Ställ in det böjda fästet ([Figur 38](#)) i rätt läge baserat på längden på de luftarpinnar som ska användas. Huvudstoppet ställs in på ett av fem förinställda lägen genom att man väljer vilket hål som justeringsstången ska sitta fast i. Hålen är endast förinställda värden; det kan t.ex. hända att du får bättre resultat med en 25 cm-luftarpinne i 30 cm-läget, beroende på det aktuella användningsområdet.

1. Koppla ur kraftuttaget och koppla in parkeringsbromsen.
2. Stäng av motorn och ta ut nyckeln.
3. Frigör fjäderspänningen till luftarpinnshuvudet ([Figur 38](#)).
4. Ta bort muttern och skruven i justeringshålen i det böjda fästet ([Figur 38](#)).



Figur 38

- | | |
|----------------------|----------------------------|
| 1. Böjt fäste | 5. 25 cm-luftarpinne |
| 2. 40 cm-luftarpinne | 6. 35 cm-luftarpinne |
| 3. 30 cm-luftarpinne | 7. Luftarhuvudets axelbult |
| 4. 18 cm-luftarpinne | 8. Fjäder |

5. Rotera det böjda fästet tills det är inriktat mot önskat hål i armen och sätt i skruven och muttern.

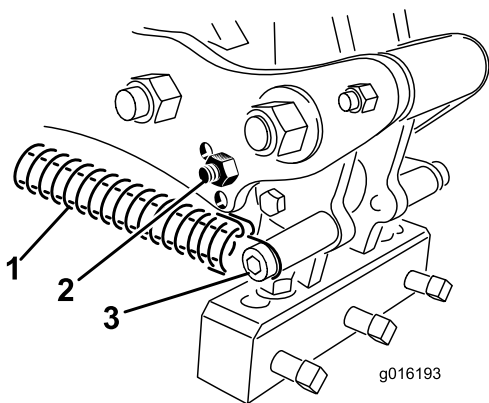
Obs: Se till så att skruven går igenom det böjda fästet och plattan.

6. Fäst fjäderspänningen vid luftarhuvudet.

Modellerna SR54, SR54-S, SR70 och SR70-S

Ställ in luftarpinnarnas vinkel i enlighet med luftarpinnslängden genom att använda ett eller två justeringshål i länkarmen. Hålen är endast förinställda värden. Om du använder 17,77 cm till 25,4 cm långa luftarpinnar ska huvudstötdämparen vara placerad närmast baksidan av luftarpinnshuvudet. Den andra läget (hålet längst bort från huvudet) kan behöva användas vid variationer i jordförhållandena.

1. Koppla ur kraftuttaget och koppla in parkeringsbromsen.
2. Stäng av motorn och ta ut nyckeln ur tändningslåset.
3. Frigör fjäderspänningen till luftarpinnshuvudet (Figur 39).



Figur 39

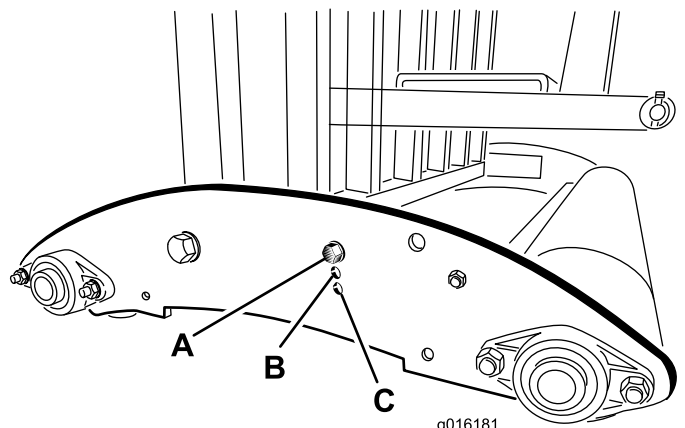
1. Fjäder
 2. Stötdämparskruv
 3. Fjädertapp och klämma
4. Ta bort stötdämparskruven och stötdämparen från länkarmen och sätt i dem i det andra justeringshålet (Figur 39).
 5. Fäst fjäderspänningen vid luftarhuvudet.

Justera luftarpinnens djup

Modellerna SR54-S och SR70-S

Du kan ändra luftarpinnsdjupet genom att höja eller sänka den bakre rullen. Du kan justera rullens höjd genom att flytta rullens justeringsskruvar till önskad position.

Obs: Luftaren levereras i position A.



Figur 40

- **Position A** - maxdjup
- **Position B** – djupet minskas 38 mm från position A
- **Position C** – djupet minskas 76 mm från position A

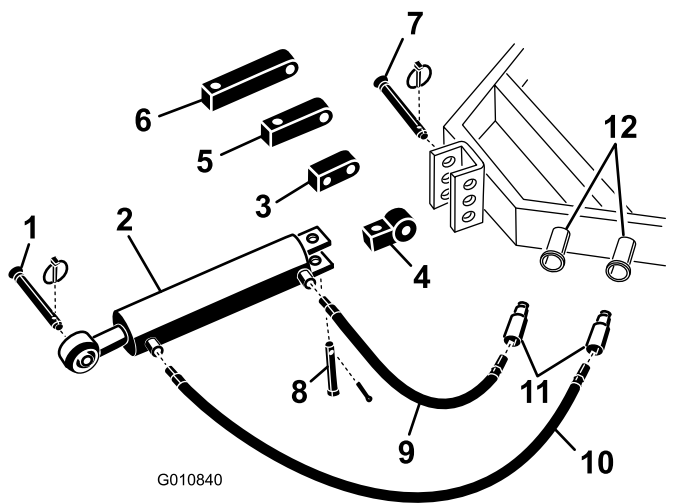
Modellerna SR54, SR70 och SR72

Starta traktormotorn och använd traktorns spolventil för att kontrollera den hydrauliska topplänkens rörelser när den skjuts ut och dras in.

Obs: Byt plats på slanganslutningarna på traktorn om de inte överensstämmer med traktorreglagefunktionen.

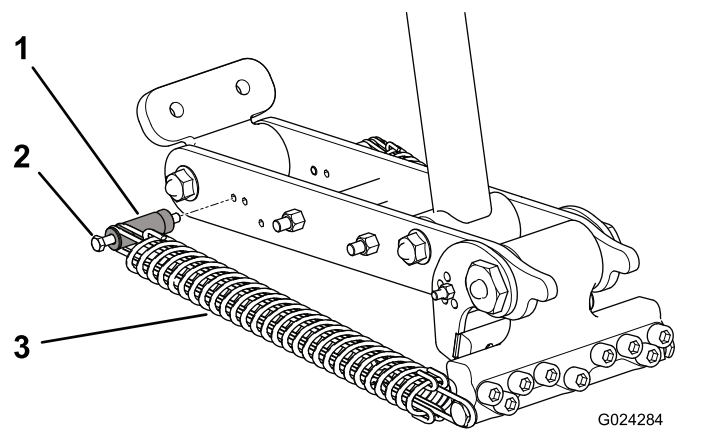
Bokstäverna på dekalen motsvarar inte något visst djup. Kör luftaren på ett testområde för att fastställa den inställning som önskas och anteckna den motsvarande positionen på djupmätaren. Du kan sedan justera cylindern under arbetet till en djupare inställning "J" eller till en grundare inställning "A" efter behag.

Obs: Luftaren tränger ned djupare om cylindern förlängs.



Figur 41

- | | |
|------------------------------|-----------------------------|
| 1. Luftarens hakbult | 7. Traktorlänkinne |
| 2. Hydraulisk toplänk | 8. Sprint och hjulsprint |
| 3. Rotationsblock | 9. 76 cm hydraulslang |
| 4. Förbindelselänk | 10. 107 cm hydraulslang |
| 5. 7,6 cm förlängningsblock | 11. Slangsnabbkopplingar |
| 6. 12,7 cm förlängningsblock | 12. Traktorns hydraulportar |



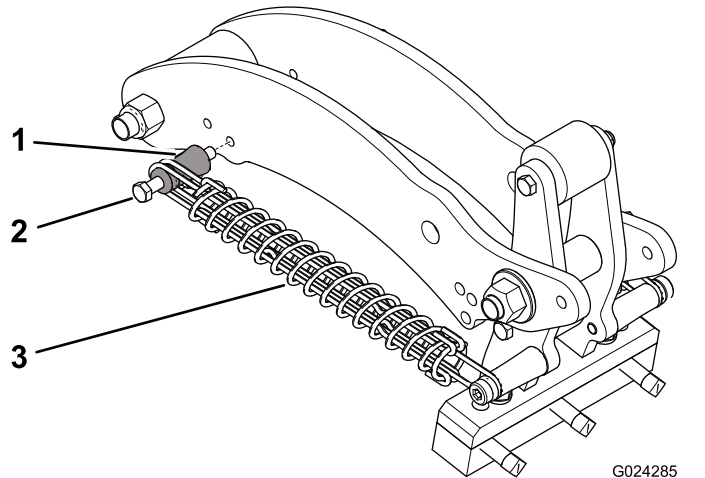
Figur 42
SR72

- | | |
|---------------------------------|-----------|
| 1. Monteringshållare för fjäder | 3. Fjäder |
| 2. Bult | |

Justera huvudets returfjädrar

Du kan justera huvudets returfjädrar för att öka eller minska spänningen. Om fjädern rörs mot luftarens framdel ökas fjäderspänningen, vilket följaktligen ökar avståndet mellan fjäderns monteringshållare.

1. Koppla ur kraftuttaget och koppla in parkeringsbromsen.
2. Stäng av motorn och ta ut nyckeln.
3. Frigör fjäderspänningen till länkarmen.
4. Ta bort muttern som låser fast skruven för fjäderns monteringshållare i länkarmen ([Figur 42](#) eller [Figur 43](#)).



Figur 43
SR54, SR54-S, SR70 och SR70-S

- | | |
|---------------------------------|-----------|
| 1. Monteringshållare för fjäder | 3. Fjäder |
| 2. Bult | |
5. Ta bort bulten och monteringshållaren från länkarmen och sätt tillbaka dem i ett annat justeringshål ([Figur 42](#) eller [Figur 43](#)).
 6. Montera muttern som låser fast bulten för fjäderns monteringshållare i länkarmen.
 7. Tillför fjäderspänningen till länkarmen igen.

Transportdrift

Börja transporten med att höja luftaren och koppla ur kraftuttaget. Du undviker att tappa kontrollen genom att köra långsamt tvärsöver branta sluttningar, närma dig ojämna områden i låg hastighet och vara försiktig när du korsar mycket vågig terräng.

Viktigt: Använd inte en transporthastighet på över 24 km/h.

Säkerhet efter användning

- Håll alla maskindelar i gott bruksskick och samtliga beslag åtdragna.
- Byt ut slitna och skadade dekaler, eller ersätt de som saknas.

Inspektion och rengöring efter användning

Tvätta maskinen ordentligt efter daglig användning med en trädgårdsslang **utan** munstycke så att högt vattentryck inte orsakar kontamination och skadar tätningar och lager. Använd en borste för att ta bort ansamlat material. Använd ett mildt rengöringsmedel för att rengöra panelerna. Leta efter maskinskador, oljeläckage och slitage på komponenter och luftarpinnar efter rengöringen, och smörj alla drivledningar och rullager. **Smörj inte o-ringsdrivkedjan.**

Ta bort luftarpinnarna, rengör dem och olja in dem. Spreja ett tunt lager olja på luftarhuvudets lager (vev- och motviktslänkar).

Rengör fjädrarna och bstryk dem med ett torrt smörjmedel som grafit eller silikon.

Arbetstips

- Ta med dig extra luftarpinnar, fjädertrådar, fjädrar och verktyg så att du kan byta ut luftarpinnarna om de kommer i kontakt med främmande föremål och skadas.
- Koppla in kraftuttaget vid låga varvtal. Öka motorns varvtal så att kraftuttaget kommer upp i (maximalt) 400–460 varv/min. och sänk ner luftaren. Använd ett motorvarvtal som gör att luftaren kör jämnt.

Obs: Att motorns/kraftuttagets hastighet ändras i en viss traktorväxel (eller fast hydrostatiskt pedalläge i fråga om traktorer med hydrostatisk transmission) gör inte att hålavståndet ändras.

- Sväng försiktigt gradvis när du använder luftaren. Gör aldrig tvära svängar när kraftuttaget är inkopplat. Planera var du ska använda luftaren innan du sänker ner den. Om du gör tvära svängar under luftningen kommer luftaren och luftarpinnarna att skadas.
- Om traktorn kör fast när du arbetar på hårt underlag eller i uppførsbacke ska du höja upp

luftaren något tills hastigheten återfås och sedan sänka ner den igen.

- Bäst resultat får du om luftarpinnarna går ner i marken med en svag lutning mot maskinens bakre del. Var försiktig när du förlänger den hydrauliska topplänken så att inte luftarpinnshuvudena slår emot gräsytan. Det kan hända att de förinställda hålen i de böjda fästena inte alltid ger bäst resultat, särskilt om gräsrotterna är korta eller svaga. I så fall kan du prova en annan lutningsinställning som gör att luftarpinnarna lutar ännu mer för att undvika att jord dras upp ur hålet.
- Lufta inte om marken är för hård eller torr. Bäst resultat får du efter regn eller dagen efter att gräset har vattnats.

Obs: Om rullen reser sig från marken under luftning är marken för hård för att önskat djup ska kunna uppnås. Minska i så fall luftningsdjupet tills rullen har kontakt med marken under arbetet.

- Öka luftarens genomträngning om marken är hårt packad. Samla ihop och forsla bort håpluggarna och lufta igen med djupare genomträngning, helst efter vattning.

⚠ VAR FÖRSIKTIG

Felaktigt bruk eller underhåll av maskinen kan leda till personskador.

För att undvika personskador ska du aldrig kliva ur traktorsätet utan att först koppla ur kraftuttagsdrivningen, koppla in parkeringsbromsen och slå av motorn. Utför inte några justeringar eller reparationer på luftaren utan att först sänka ner den på säkerhetsstödet. Kontrollera att alla säkerhetsanordningar sitter fast som de ska innan du fortsätter arbetet.

- Titta ofta bakom dig, för att säkerställa att maskinen fungerar ordentligt och att du är i linje med föregående vändor. Om en rad med hål fattas tyder det på att en luftarpinne är böjd eller saknas. Inspektera pinnarna efter varje vända.
- Ta alltid bort trasiga maskindelar, som t.ex. avbrutna luftarpinnar, från området för att förhindra att de plockas upp och slungas iväg av gräsklippare eller annan gräsmatteutrustning.
- Ersätt avbrutna luftarpinnar och inspektera och reparera de som fortfarande går att använda. Reparera alla andra maskinskador innan du återupptar arbetet.

Underhåll

Rekommenderat underhåll

Underhållsintervall	Underhållsförfarande
Efter de första 50 timmarna	<ul style="list-style-type: none">• Byt växellådsoljan.
Varje användning eller dagligen	<ul style="list-style-type: none">• Kontrollera kedjespänningen• Kontrollera fjädrarna• Rengör och smörj fjädrarna och luftarpinnarnas monteringskruvar.• Kontrollera om det finns tecken på slitage på kraftuttaget.
Var 50:e timme	<ul style="list-style-type: none">• Smörj lagren och kraftuttagsaxeln• Kontrollera växellådsoljan.• Kontrollera kedjespänningen• Kontrollera lagren.
Var 500:e timme	<ul style="list-style-type: none">• Byt växellådsoljan.• Kontrollera lagren och byt ut dem vid behov.
Före förvaring	<ul style="list-style-type: none">• Olja luftarpinnshållarnas fästelement.• Utför alla underhållsprocedurer för 50 arbetstimmar.• Måla i eventuella lackskador.• Lossa skruvarna på kraftuttagskopplingen.• Ta bort och rengör luftarpinnarna.• Ta bort allt skräp.
Årligen	<ul style="list-style-type: none">• Justera kraftuttagskopplingen Före och efter förvaring

Säkerhet vid underhåll

- Innan du underhåller eller justerar maskinen ska du stanna maskinen, stänga av motorn, koppla in parkeringsbromsen, ta ut nyckeln och vänta tills alla rörliga delar har stannat.
- Utför endast det underhåll som beskrivs i den här bruksanvisningen. Kontakta en auktoriserad Toro-återförsäljare vid eventuellt behov av större reparationer eller assistans.
- Se till att maskinen är säker att använda genom att dra åt alla muttrar, bultar och skruvar.
- Utför om möjligt inget underhåll på maskinen medan motorn är igång. Håll dig på avstånd från rörliga delar.
- Försök inte att kontrollera eller justera kedjespänningen medan traktorns motor är igång.
- Lätta försiktigt på trycket i komponenter med upplagrad energi.
- Maskinen ska stöttas upp med klossar eller förvaringsstöd när arbete utförs på undersidan.
Förlita dig aldrig på att hydrauliksystemet ska stötta upp maskinen.
- Kontrollera luftarpinnarnas fästbultar dagligen för att se till att de är åtdragna enligt specifikationerna.
- Se till att alla skydd monteras och att kåpan stängs och säkras efter underhåll eller justering av maskinen.

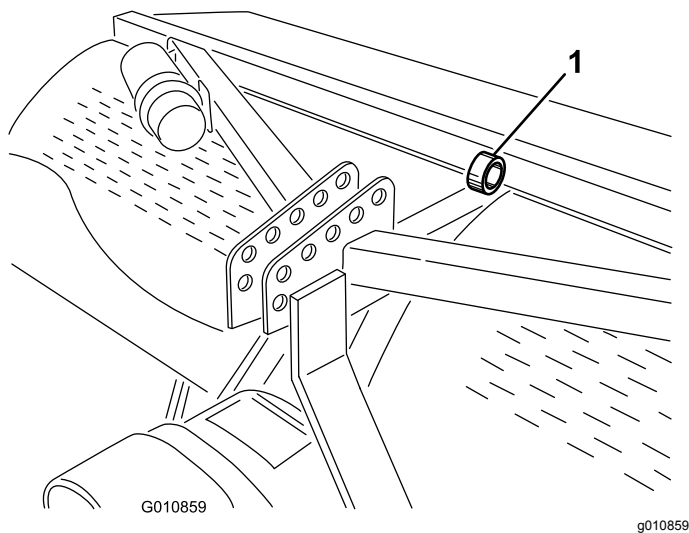
Lyfta maskinen

⚠ VAR FÖRSIKTIG

Om maskinen inte stöttas upp korrekt kan den flytta sig eller falla ner, vilket kan leda till personskador.

Använd rätt sorts block, hissanordningar eller domkrafter när du ska byta redskap eller utföra service. Se till att maskinen är parkerad på ett stadigt och plant underlag, som t.ex. ett betonggolv. Ta bort redskap som kan påverka att maskinen lyfts på ett säkert och korrekt sätt, innan du börjar höja upp maskinen. Spärra eller blockera alltid bogserfordonets hjul. Använd förvaringsstöd eller klossar för att stötta den upplyfta maskinen.

Obs: Du kan använda en upphissningsanordning för att lyfta luftaren. Använd öglan i hålpipshuvudet för att fästa upphissningsanordningen (Figur 44). Säkerställ att upphissningsanordningen har tillräckligt stor lyftkapacitet. Se [Specifikationer \(sida 21\)](#).



Figur 44

1. Ögla i hålpipshuuvdet

Smörja lagren

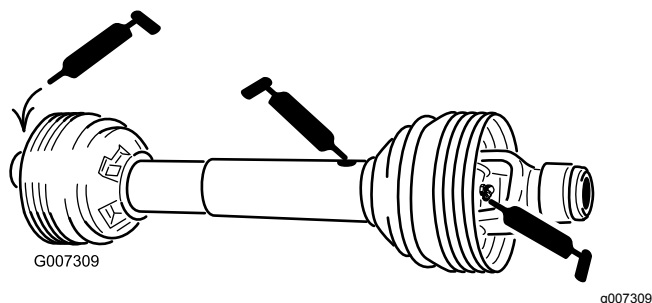
Serviceintervall: Var 50:e timme

Luftarens huvudsakliga arbetslager är förseglade och kräver varken underhåll eller smörjning. Detta minskar det underhåll som behövs och eliminerar risken för att fett och olja spills ut på gräset.

En del smörjniplor måste smörjas med ett SAE-universalfett för höga temperaturer, med högtrycksprestanda (EP) eller med ett SAE-universallitiumfett.

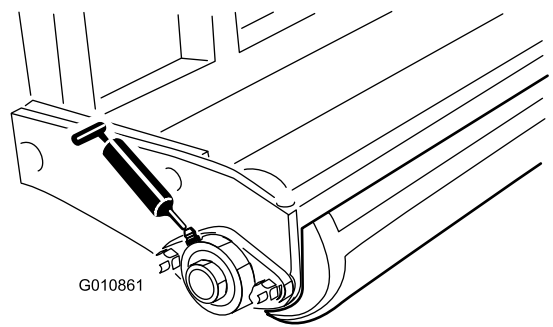
Smörjpunkterna är följande:

Kraftuttagsaxel (3) (Figur 45)



Figur 45

Rullager (två eller fyra stycken, beroende på modell) (Figur 46)



Figur 46

O-ringskedja – smörj inte kedjan.

Viktigt: Lager går sällan sönder till följd av defekter vad gäller material eller tillverkning. Den vanligaste anledningen till att de går sönder är att fukt och kontaminering tar sig in genom de skyddande tätningarna. Lager som är smörjda behöver underhållas regelbundet för att lagerområdet ska rensas från skadligt skräp. Tätade lager ska inledningsvis fyllas på med ett specialfett och ha en robust integrerad tätning som gör att kontaminering och fukt inte kan tränga in i de rörliga delarna.

De tätade lagren behöver inte smörjas och kräver inget korttidsunderhåll. Detta minimerar den rutinservice som krävs, och minskar risken för gräsmatteskador till följd av fettkontaminering. Dessa tätade lagrenheter har god prestanda och lång livslängd vid normal användning, men periodiska inspektioner av lagerskicket och tätningsintegriteten bör utföras för att undvika driftsstopp. Kontrollera dessa lager varje säsong och byt ut dem om de är skadade eller slitna. Lager ska fungera jämnt och inte uppvisa några avvikande tecken som hög värme eller högt ljud, rostavfällningar eller sitta löst.

På grund av de driftsförhållanden som dessa lager-/tätningsenheter är utsatta för (d.v.s. sand, gräskemikalier, vatten, stötar osv.) anses de vara slitdelar. Lager som går sönder av andra orsaker än defekter relaterade till material eller tillverkning, täcks normalt inte av garantin.

Obs: Lagrens livslängd kan påverkas negativt av olämpliga tvättprocedurer. Rikta inte högtrycks- eller högvolymsstrålar direkt mot lagren.

Det är vanligt att fett sipprar ut ur lagertätningarna på nya maskiner. Detta fett svartnar på grund av smutsansamling och inte på grund av alltför höga temperaturer. Torka bort det överflödiga fettet från tätningarna efter de första åtta arbetstimmar. Det kan se ut som om området kring tätningens inre kanter alltid är fuktigt. Detta har ingen negativ inverkan på lagrets livslängd, utan håller dess inre kanter smorda.

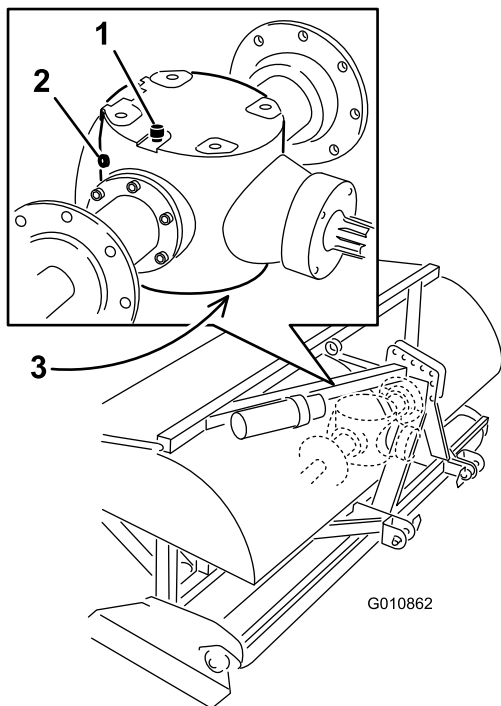
Kontrollera växellådsoljan

Serviceintervall: Var 50:e timme

Växellådan fylls med 80W–90-växellådsolja eller motsvarande. Låt växellådan svalna innan du kontrollerar oljenivån.

1. Ta bort skräp från påfyllningspluggen och kontrollpluggen för att undvika kontaminering.
2. Ta bort kontrollpluggen från växellådan (Figur 47).

Obs: Använd den nedre pluggen om växellådan har två kontrollpluggar.



Figur 47

1. Luftnings-/påfyllningsplugg
 2. Kontrollplugg
 3. Avtappningsplugg
-
3. Kontrollera att oljan når upp till den nedre delen av kontrollpluggshålet i växellådan (Figur 47).
 4. Om oljenivån är låg tar du bort avluftar-/påfyllningspluggen från växellådans ovansida och fyller på så mycket olja som krävs.
 5. Montera pluggarna.

Byta växellådsoljan

Serviceintervall: Efter de första 50 timmarna

Var 500:e timme

Växellådan fylls med 80W-90-växellådsolja eller motsvarande.

1. Ta bort skräp från luftnings-/påfyllningspluggen och tappa ur pluggen för att undvika kontamination (Figur 47).
2. Ta bort luftnings-/påfyllningspluggen för att lätta på luftdraget.
3. Sätt ett avtappningskärl under avtappningspluggen och ta bort pluggen.
Obs: Kall olja har hög viskositet, vilket ger en längre avtappningstid (ca 30 minuter).
4. Sätt tillbaka pluggen när all olja har tappats ur.
5. Fyll på med högkvalitativ 80W-90-växellådsolja. Använd följande tabell för att fastställa volymen av växellådsolja:

Modell	Växellådans kapacitet
SR54	1,9 liter
SR54-S	1,9 liter
SR70	1,9 liter
SR70-S	1,9 liter
SR72	3,8 liter

6. Sätt tillbaka luftnings-/påfyllningspluggen.
7. Kontrollera oljenivån och fyll på olja vid behov.

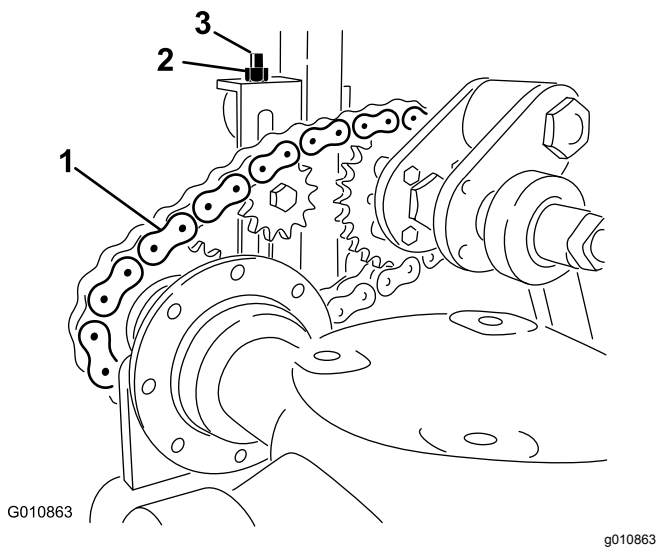
Kontrollera/justera drivkedjan

Serviceintervall: Varje användning eller dagligen

Var 50:e timme

Kontrollera att drivkedjan är rätt justerad och inte skadad. Kedjan ska kunna tryckas ca 13 mm totalt (6 mm åt varje håll).

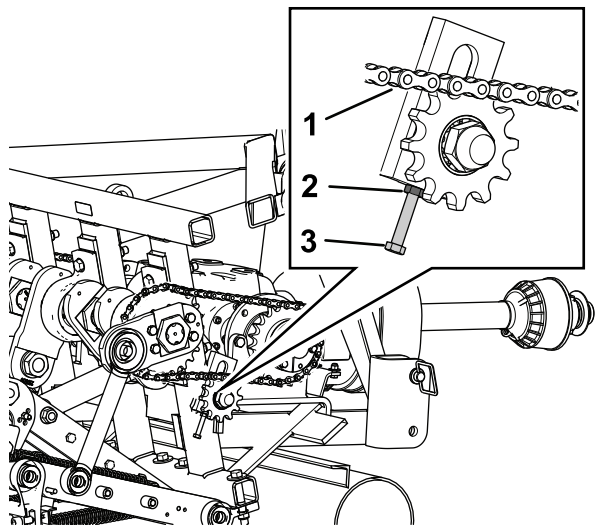
Kedjespänningen kan justeras något om att man lossar på huvudkontramuttern och drar åt låsstången till önskad position (Figur 48 eller Figur 49). Justera inte kedjespänningen när kedjan är het eller varm.



Figur 48

Modellerna SR54, SR54-S, SR70 och SR70-S

- 1. Drivkedja
- 2. Kontramutter
- 3. Låsstäng



Figur 49

Modellen SR72

- 1. Drivkedja
- 2. Kontramutter
- 3. Låsstäng

Viktigt: Dra inte åt kedjorna för mycket. Hög åtdragning av kedjorna kan skada växellådan/kedjehjulet.

Justera kraftuttagskopp-lingen

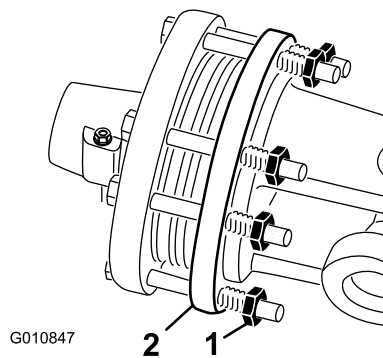
Serviceintervall: Årligen Före och efter förvaring

⚠ VARNING

Friktionskopplingar kan bli varma under användning.

Rör dem inte. Undvik risken för brand genom att hålla området runt kopplingen fritt från brännbart material och inte slira på kopplingen för länge.

1. I slutet av säsongen ska alla kopplingsmutter vridas två varv bakåt (Figur 50).



Figur 50

- 1. Kopplingsmutter
- 2. Koppling

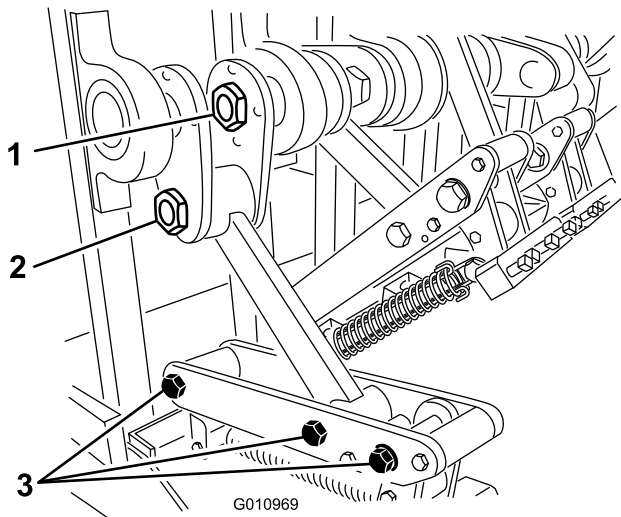
2. I början av en ny säsong startar du kraftuttaget, låter kopplingen slira i några sekunder och stänger sedan av kraftuttaget. Vrid tillbaka muttrarna ytterligare två varv.

Obs: Låt inte kopplingen slira under alltför lång tid.

3. Om kopplingen fortsätter att slira efter att du har vridit tillbaka muttrarna drar du åt varje mutter en kvarts varv tills slirandet upphör. Dra inte åt muttrarna för mycket eftersom axeln kan skadas.

Momentspecifikationer för fästelement

	Modellerna SR54, SR54-S, SR70 och SR70-S	SR72
Vevaxelns mutter	1 288 Nm	1 627 Nm
Vevpinnens mutter	1 288 Nm	1 288 Nm
Gångjärnsbult	359 Nm	407 Nm



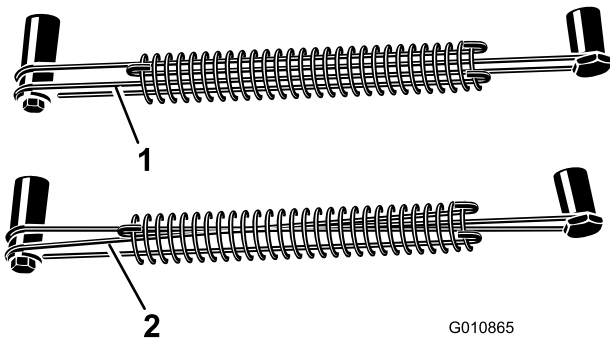
Figur 51

- | | |
|----------------------|--------------------|
| 1. Vevaxelns mutter | 3. Gångjärnsbultar |
| 2. Vevpinnens mutter | |

Kontrollera fjädrarna

Serviceintervall: Varje användning eller dagligen

Kontrollera om fjädrarna har några korsade eller trasiga trådar (Figur 52). Korsade eller trasiga fjädertrådar orsakar ett oregelbundet hålmönster i gräsmattan.



Figur 52

- | | |
|--------------------------|-------------------------|
| 1. Korrekta fjädertrådar | 2. Korsade fjädertrådar |
|--------------------------|-------------------------|

Obs: Ersättningstrådar medföljer luftaren. Trådarna betraktas som en förbrukningsartikel.

Justera hålavståndet

Hålavståndet framåt bestäms av traktorns växelförhållande (eller den hydrostatiska gaspedalen). En ändring av motorvarvtalet ändrar inte hålavståndet framåt.

Det tvärgående hålavståndet bestäms av antalet luftarpinnar på pinnhuvudena.

Demontera luftaren från traktorn

1. Ställ luftaren på ett plant underlag och inte i en backe.
2. Koppla ur kraftuttaget och lägg i parkeringsbromsen.
3. Hög luftarens rulle/rullar mellan 7,5 och 15 cm från marken. Placera stödklossar under rullen/rullarna.
4. Stäng av motorn och ta ut nyckeln.
5. Innan du kliver ur förarplatsen ska du stänga av motorn, ta ut nyckeln och vänta tills alla rörliga delar har stannat.
6. Ta bort luftarpinnarna.
7. Montera förvaringsstödet.
8. Sänk långsamt ner luftaren tills förvaringsstöden står på marken.
9. Ta bort sprinten som fäster topplänken på luftarens fäste. Behåll sprinten på luftaren.
På modeller med en hydraulisk topplänk ska du även koppla bort hydraulslangarna och förbindelselänken från traktorn. Täck över hydraulslangarna. Förvara dessa komponenter tillsammans med luftaren.
10. Koppla bort skydds säkerhetskedjorna från kraftuttagsaxeln.
11. Dra låskragen bakåt för att koppla bort drivaxeln från traktorns kraftuttagsaxel.
12. Skjut kraftuttagsaxeln bakåt och demontera den från traktorn.
13. Koppla kraftuttagets säkerhetskedja till luftaren för att förhindra att kraftuttagsaxeln får markkontakt.
14. Ta bort sprintarna som fäster de nedre länkmarmarna vid luftarens fästen. Behåll sprintarna på luftaren.

Felsökning

Problem	Lösning
Fjädrarna går av eller drar inte tillbaka huvudet till det normala läget.	Sänk hastigheten på traktorns kraftuttag. Ju längre och tyngre luftarpinnarna är, desto större är centrifugalkraften på huvudet. Kontrollera om det finns korsade eller trasiga fjädertrådar.
Hålen är utdragna eller hackiga.	Justera luftarpinnarnas vinkel eller ändra traktorns färdhastighet. Se till att luftaren kan sänkas ner minst 5 cm under marknivå, i händelse av kuperad terräng.
Luftarpinnarna går ner i marken i ett oregelbundet mönster.	<ul style="list-style-type: none"> • Kontrollera om det finns korsade eller trasiga fjädertrådar. • Sänk hastigheten på traktorns kraftuttag.
Kraftuttagskopplingen slirar överdrivet mycket.	Justera luftarpinnarna till ett grundare djup. Gå igenom proceduren för kopplingsjustering. Byt ut kraftuttagskopplingarna.
Hålpiporna drar upp gräs.	På gräsytor med ytliga rötter kan du behöva använda solida luftarpinnar första gången.
Jorden är för hård för att luftarpinnarna ska kunna tränga ner helt.	Lufta på ett djup som maskinen klarar av, vattna under natten och öka sedan djupet. Upprepa vid behov proceduren tills jorden kan luftas med önskat djup.
Hålpiporna går sönder.	Du försöker att uppnå ett större djup än vad jordförhållandena medger. Se ovan och lufta på ett mindre djup.
Luftarpinnarna stannar inte kvar i huvudet.	Dra åt skruvarna på luftarpinnshållarna. Använd inte kontramuttrar eller slagskruvnyckel. Byt ut muttern om den inte klarar att hålla fast luftarpinnen.
Luftarpinnarna drar upp jord när maskinen höjs upp.	Höj upp maskinen en bit över jorden innan kraftuttaget kopplas ur.
Maskinen drar inte runt.	Kontrollera att kraftuttaget, drivaxeln och drivkedjorna fungerar som de ska.
Traktorn har svårt att lyfta luftaren.	Flytta traktorns lyftarmar 7,5–10 cm närmare luftaren. Kontrollera att traktorn har kapacitet att lyfta luftaren.
Den hydrauliska topplänkens cylinder är "svampig". (Den "ger efter" och rör sig lite inåt och utåt när man trycker på den.)	Det finns luft i cylindern eller ledningarna som måste släppas ut.
Maskinen bullrar eller hackar.	<ul style="list-style-type: none"> • Vevpinnens mutter har lossnat på grund av vibrationer. • Kedjorna sitter för löst. • Skruvarna nedtill på ramen på huvudarmens baksida har lossnat på grund av vibrationer. • Kontrollera oljenivån i växellådan.
Den hydrauliska topplänkens cylinder kan inte dras in helt (kraftuttagsaxeln fastnar).	Kraftuttagsaxeln är för lång för traktorn och ska kapas av till korrekt längd.
Traktorn är svår att styra under transport.	<ul style="list-style-type: none"> • Lägg till vikt framtill på traktorn. • Kontrollera däcktrycket och justera det vid behov.
Den böjda fästet är skadat.	<ul style="list-style-type: none"> • Förvara inte luftaren på marken med luftarpinnarna installerade. • Kör inte luftarhuvudet på hög hastighet under någon längre tid när luftarpinnarna inte finns på marken.

Förvaring

Säker förvaring

- Förvara maskinen på förvaringsstöden på ett stadigt, plant underlag så att den inte sjunker eller välter.
- Förvara maskinen på avstånd från platser där människor vistas.
- Låt inte barn leka på eller i närheten av maskinen.

Ställa maskinen i förvar

I slutet av luftningssäsongen eller när luftaren inte kommer att användas under en längre period är det lämpligt att utföra följande förebyggande underhåll.

1. Avlägsna smuts och fett som eventuellt har ansamlats på maskinen eller på några av de rörliga delarna.
2. Ta bort och rengör luftarpinnarna. Smörj in luftarpinnarna och fästelementen med olja för att förhindra att de rostar när de står i förvaring.
3. Öppna huven och rengör insidan av maskinen.
4. Smörj alla smörjnipplar och gängorna på luftarpinnarnas fästs kruvar.
5. Förvara maskinen på de medföljande förvaringsstöden på ett hårt och torrt underlag.
6. Lossa kraftuttagsskopplingens skruvar två varv.
7. Koppla kraftuttagets säkerhetskedja till luftaren i förvaringsläget för att förhindra skador, eller ta bort kraftuttaget och förvara det under huven för att minimera rostangrepp.
8. Måla rullen och bättra på lacken om det finns repor på lackade ytor.
9. Ersätt alla saknade eller skadade dekaler.
10. Förvara luftaren i en torr och säker byggnad. Förvaring inomhus minskar underhållet, ökar maskinens livslängd och dess restvärde. Om det inte finns möjlighet att förvara maskinen inomhus ska du täcka över den med ett tjockt täcke eller en presenning och spänna fast det ordentligt.

Anteckningar:

Anteckningar:

Anteckningar:

Europeiskt sekretessmeddelande

De uppgifter som Toro registrerar

Toro Warranty Company (Toro) respekterar din integritet. För att kunna behandla dina garantianspråk och kontakta dig i händelse av att en produkt måste återkallas ber vi dig att uppges vissa personuppgifter, antingen direkt eller via din lokala Toro-återförsäljare.

Toros garantisystem körs på servrar som finns i USA där sekretesslagarna kanske inte ger samma skydd som i ditt land.

GENOM ATT UPPGE DINA PERSONUPPGIFTER TILL OSS SAMTYCKER DU TILL ATT DE BEHANDLAS SÅ SOM BESKRIVS I DET HÄR SEKRETESSMEDDELANDET.

Så här använder Toro informationen

Toro kan använda dina personuppgifter för att behandla garantianspråk och för att kontakta dig i händelse av att en produkt återkallas. Toro kan vidarebefordra uppgifterna till sina dotterbolag, återförsäljare eller andra affärspartners i samband med någon av dessa aktiviteter. Vi säljer inte dina personuppgifter till något annat företag. Vi förbehåller oss rätten att vidarebefordra personuppgifter i syfte att efterleva tillämpliga lagar och uppfylla förfrågningar från vederbörliga myndigheter, administrera system på rätt sätt eller för vår egen eller andra användares säkerhet.

Så här sparas dina personuppgifter

Vi sparar dina personuppgifter så länge vi behöver dem för det syfte de ursprungligen registrerades för, av andra legitima skäl (t.ex. för att följa föreskrifter) eller så länge som krävs enligt tillämplig lag.

Toros engagemang för att skydda dina personuppgifter

Vi vidtar skäligen försiktighetsåtgärder för att skydda dina personuppgifter. Vi vidtar också åtgärder för att bibehålla personuppgifternas aktuella status så att de är korrekta.

Åtkomst och korrigering av personuppgifter

Om du vill granska eller korrigera dina personuppgifter kan du kontakta oss via e-post på legal@toro.com.

Konsumenträtt i Australien

Australiensiska kunder hittar information rörande australiensisk konsumenträtt inuti förpackningen eller hos den lokala Toro-återförsäljaren.



Toros garanti

Två års begränsad garanti

Fel och produkter som omfattas

The Toro Company och dess dotterbolag Toro Warranty Company garanterar gemensamt, och i enlighet med ett avtal dem emellan, att din Hydroject- eller ProCore-luftare från Toro ("produkten") är utan material- och tillverkningsfel i två år eller 500 arbetstimmar*, beroende på vilket som inträffar först. Den här garantin gäller för alla produkter (separata garantiförklaringar finns för dessa produkter). Om ett fel som omfattas av garantin föreligger, kommer vi att reparera produkten utan kostnad. Detta omfattar feldiagnos, utförande av arbetet, reservdelar och transport. Denna garanti börjar gälla det datum då produkten levereras till den ursprungliga köparen i återförsäljarledet. * Produkten är försedd med en timmätare.

Anvisningar för garantiservice

Du är ansvarig för att meddela produkt-distributören eller den auktoriserade återförsäljaren som du köpte produkten av så snart du tror att ett fel som omfattas av garantin föreligger. Om du behöver hjälp med att hitta en produkt-distributör eller auktoriserad återförsäljare, eller om du har några frågor som rör dina rättigheter och skyldigheter beträffande garantin, kan du kontakta oss på:

Commercial Products Service Department
Toro Warranty Company
8111 Lyndale Avenue South
Bloomington, MN 55420-1196 USA
+1-952-888-8801 eller +1-800-952-2740
E-post: commercial.warranty@toro.com

Ägarens ansvar

Som ägare till produkten är du ansvarig för att utföra det underhåll och de justeringar som krävs, i enlighet med anvisningarna i *bruksanvisningen*. Om du inte utför det underhåll och de justeringar som krävs kan detta leda till att ett eventuellt garantianspråk inte godkänns.

Produkter och fel som inte omfattas

Det är inte alla produkt- eller funktionsfel som kan inträffa under garantiperioden som beror på material- eller tillverkningsfel. Den här garantin omfattar inte följande:

- Produktfel som orsakats av att andra reservdelar än Toro-originaldelar har använts eller av att extra, modifierade tillbehör och produkter som inte har tillverkats av Toro har monterats och använts. I vissa fall erbjuder tillverkaren en separat garanti för sådana produkter.
- Produktfel som orsakas av underlåtenhet att utföra det underhåll och/eller de justeringar som rekommenderas. Garantianspråk kan komma att underkännas om Toro-produkten inte underhålls i enlighet med anvisningarna för rekommenderat underhåll i *bruksanvisningen*.
- Produktfel som har orsakats av felaktig, slarvig eller vårdslös användning av produkten.
- Slitdelar som förbrukas vid användning, förutom om dessa visar sig vara defekta. Exempel på slitdelar som förbrukas eller slits ut vid normal användning av produkten omfattar, men är inte begränsade till, bromsklossar, bromsbelägg, lamellbelägg, knivar, cylindrar, underknivar, luftarpinnar, tändstift, svänghjul, däck, filter, remmar samt vissa sprutkomponenter som membran, munstycken och backventiler m.m.
- Fel som orsakats av yttre påverkan. Yttre påverkan omfattar, men är inte begränsat till, väder, förvaringsomständigheter, föroreningar,

användning av kylvätskor, smörjmedel, tillsatser, konstgödningsmedel, vatten eller kemikalier m.m. som ej har godkänts.

- Normalt förekommande buller, vibrationer, slitage och försämringar.
- Normalt slitage omfattar, men är inte begränsat till, skador på säten till följd av slitage eller nötning, slitage på målade ytor, repor på dekaleringar eller fönster m.m.

Reservdelar

Reservdelar som planeras att bytas ut i förbindelse med nödvändigt underhåll omfattas endast av garantin under perioden fram till den planerade tidpunkten för utbytet av delen. Delar som byts ut i enlighet med den här garantin omfattas av garantin under hela den återstående produktgarantin och tillfaller Toro. Toro fattar det slutliga beslutet om huruvida en befintlig del eller enhet ska repareras eller bytas ut. Toro har rätt att använda omarbetade reservdelar vid garantireparationer.

Ägaren bekostar underhållet

Den vanliga service som krävs för Toro-produkter omfattar bland annat att finjustera motorn, smörja, rengöra, polera, byta filter och kylvätska samt att utföra det underhåll som rekommenderas. Sådan service får ägaren själv bekosta.

Allmänna villkor

Reparation av en auktoriserad Toro-distributör eller Toro-återförsäljare är den enda kompensation som du har rätt till under denna garanti.

Varken The Toro Company eller Toro Warranty Company är ansvariga för indirekta eller oförutsedda skador eller följdskador i samband med användningen av de Toro-produkter som omfattas av denna garanti. Detta inkluderar alla kostnader eller utgifter för att tillhandahålla ersättningsutrustning eller service under rimliga perioder med funktionsfel eller avsaknad av möjlighet av använda produkten medan reparationer som omfattas av garantin utförs. Det finns ingen annan uttrycklig garanti, med undantag för den emissionsgaranti som nämns nedan, om tillämplig.

Alla indirekta garantier i fråga om säljbarhet och användningslämplighet är begränsade till denna uttryckliga garantis varaktighet. I vissa stater är det inte tillåtet att undanta oförutsedda skador eller följdskador, eller att tidsbegränsa en indirekt garantis varaktighet, och i dessa fall är det möjligt att ovanstående undantag och begränsningar inte gäller.

Denna garanti ger dig specifika juridiska rättigheter, och du kan även ha andra rättigheter som varierar från stat till stat.

Anmärkning om motorgarantin:

Produktens emissionskontrollsystem kan omfattas av en separat garanti som uppfyller de krav som fastställts av den amerikanska miljömyndigheten (Environmental Protection Agency, EPA) och/eller Kaliforniens luftskyddsmyndighet (California Air Resources Board, CARB). Tidsbegränsningarna som anges ovan är inte tillämpliga i fråga om garantin för emissionskontrollsystem. Se garantiförklaringen om emissionskontroll som finns i *bruksanvisningen* eller i motortillverkarens dokumentation för ytterligare information.

Andra länder än USA och Kanada

Kunder som har köpt Toro-produkter som exporterats från andra länder än USA eller Kanada ska kontakta sin Toro-distributör (återförsäljare) för att få garantipolicyn för sitt eget land eller sin provins eller stat. Om du av någon anledning är missnöjd med din distributörs service eller har svårt att få garantiupplysningar kontaktar du Toro-importören. Som en sista utväg kan du kontakta oss på Toro Warranty Company.