



Count on it.

Käyttöopas

ProCore® SR54-, SR54-S-, SR70-, SR70-S- tai SR72 -ilmastaja

Mallinro: 09931—Sarjanro: 318000001 tai suurempi

Mallinro: 09932—Sarjanro: 318000001 tai suurempi

Mallinro: 09933—Sarjanro: 318000001 tai suurempi

Mallinro: 09934—Sarjanro: 318000001 tai suurempi

Mallinro: 09935—Sarjanro: 318000001 tai suurempi

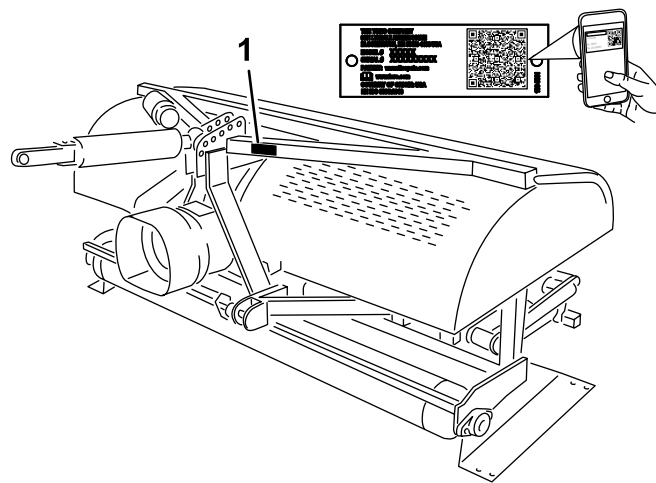


Tämä tuote on asiaankuuluvien eurooppalaisten direktiivien mukainen, kun kaikki asianmukaiset asetustoimet on tehty. Lisätietoja on erillisessä tuotekohtaisessa vaatimustenmukaisuusvakuutuksessa.

⚠ VAARA

KALIFORNIA

Lakiesityksen 65 mukainen varoitus
Tämä tuote sisältää kemikaaleja, jotka Kalifornian osavaltion tietojen mukaan aiheuttavat syöpää, synnynnäisiä epämuodostumia tai lisääntymiseen liittyvää haittaa.



Kuva 1

g235770

1. Malli- ja sarjanumerokilpi

Mallinro: _____

Sarjanro: _____

Johdanto

Tämä kone on tarkoitettu ammattimaiseen kaupalliseen käyttöön. Se on tarkoitettu pääasiassa puistojen, golfkenttien, urheilukenttien ja kaupallisten kiinteistöjen laajojen viheralueiden työstämiseen.

Tärkeää: Tämän käyttöoppaan sisältö on luettava huolellisesti ja ymmärrettävä täysin, jotta koneen paras mahdollinen turvallisuus, suorituskyky ja toiminta voidaan varmistaa. Näiden käyttöohjeiden tai asianmukaisen koulutuksen laiminlyönti saattaa aiheuttaa onnettomuuden. Lisätietoja turvallisista käytötavoista, mukaan lukien turvallisuusvihjeitä ja koulutusmateriaaleja, on osoitteessa www.Toro.com.

Aina kun tarvitset huoltoa, alkuperäisiä Toro-varaosia tai lisätietoja, ota yhteys valtuutettuun huoltoliikkeeseen tai Toron asiakaspalveluun. Ota tällöin tuotteesi malli- ja sarjanumerot valmiiksi esiin. Kuva 1 näyttää laitteen malli- ja sarjanumeron sijainnin. Kirjoita numerot annettuun tilaan.

Tärkeää: Skannaamalla sarjanumerokilvessä olevan QR-koodin (jos varusteena) mobiililaitteella saat tuotetietoja sekä takuu- ja varaosatietoja.

Tässä käyttöoppaassa esiintyvä varoitusmerkintä (Kuva 2) ilmaisee vaaratilannetta, josta saattaa olla seurauksena vakava tapaturma tai jopa kuolema, jos suositellut varotoimenpiteet laiminlyödään.



Kuva 2

g000502

1. Varoitusmerkintä

Tässä käyttöoppaassa käytetään kahta termiä tietojen korostamiseksi. **Tärkeää** kiinnittää huomiota mekaanisiin erikoistietoihin ja **Huomautus** korostaa erityishuomion ansaitsevia yleistietoja.

Sisältö

Turvaohjeet	4
Yleinen turvallisuus.....	4
Turva- ja ohjetarrat	4
Käyttöönotto	6
1 Ilmastajan irrotus kuljetuslaatikosta	7
2 Nostovarsien asennus	7
3 Hydrauliiikan yläsylinterin asennus	8
4 Syvvyysmittarin asennus	10
5 Ajoneuvon työntövarren asennus (mallit SR54-S ja SR70-S).....	10
6 Hydrauliiikan yläsylinterin asennuksen tarkistus	11
7 PTO:n kulman tarkistus.....	11
8 PTO-akselin asennus	12
9 PTO-suojuksen asennus	14
10 PTO-akselin asennus	14
11 Sivurajoittimien säätö.....	16
12 Ilmastajan tasaus sivuttaissuunnassa	16
13 Piikkien asennus.....	16
14 Piikkien uppoamissyvyyden säätö (mallit SR54-S ja SR70-S).....	17
15 Takasuojuksen asennus	17
16 Tukitelineden irrotus.....	18
17 Salvan lukon asennus.....	19
18 CE-merkinnän tarran ja valmistusvuoden tarran kiinnitys.....	19
Laitteen yleiskatsaus	21
Tekniset tiedot	21
Lisälaitteet/lisävarusteet.....	21
Käyttö	22
Turvallisuus ennen käyttöä	22
OutCross-ajoyksikön hallintalaitteet	22
Ajoneuvon hallintalaitteet.....	22
Toimintaperiaatteet.....	22
Ajoneuvon PTO-nopeus	22
Harjoittelu	23
Ennen ilmastusta	23
Turvallisuus käytön aikana.....	23
Turvallisuus rinteissä	23
Ilmastus	24
Pohjamaan käsittely	24
Kova maaperä	24
Pidemmät/isommat piikit.....	25
Moniriviset sovitinpäät	25
Juurivyöhykkeen nosto	25
Piikkien kulman säätö	25
Piikin syvyyden säätö	26
Pään palautusjousien säätäminen	27
Kuljetus.....	27
Turvallisuus käytön jälkeen.....	28
Käytön jälkeinen tarkastus ja puhdistus	28
Käyttövihjeitä	28
Kunnossapito	29
Kunnossapitotaulukko	29

Turvallisuus huollon aikana.....	29
Koneen nosto	29
Laakereiden rasvaus	30
Vaihteiston öljymäärän tarkistus	31
Vaihteiston öljyn vaihto	31
Käyttöketjun tarkistus/säätö.....	31
Voimanulosoton kytkimen säätö	32
Kiinnitystarvikkeiden kiristysmomenttien ohjearvot.....	32
Jousien tarkistus.....	33
Reikien etäisyyden säätö.....	33
Ilmastajan irrotus ajoneuvosta	33
Vianetsintä.....	34
Varastointi	35
Varastointi.....	35
Laitteen varastointi	35

Turvaohjeet

Yleinen turvallisuus

Tämä tuote voi aiheuttaa henkilövahingon. Noudata aina kaikkia turvallisuusohjeita, jotta vakavilta loukkaantumisilta vältytään.

Tuotteen käyttäminen muuhun kuin sen aiottuun käyttötarkoitukseen voi olla vaarallista käyttäjälle ja sivullisille.

- Lue ja sisäistä tämän *käyttöoppaan* ja vetoajoneuvon käyttöoppaan sisältö ennen koneen käyttöä. Huolehdi siitä, että kaikki tuotteen käyttäjät tietävät, miten konetta ja vetoajoneuvoa käytetään, ja ymmärtävät varoitukset.
- Älä laita käsiä tai jalkoja koneen liikkuvien osien lähelle.
- Älä käytä konetta ilman paikallaan olevia ja toimivia suojuksia ja muita suojalaitteita.

- Pidä kone turvallisen matkan päässä sivullisista sen ollessa liikkeessä.
- Älä päästä lapsia käyttöalueelle. Älä koskaan anna lasten käyttää tätä laitetta.
- Pysäytä kone, sammuta moottori, kytke seisontajarru, irrota virta-avain ja odota, että kaikki liikkuvat osat ovat pysähtyneet, ennen koneen huoltoa, polttoaineen lisäystä tai tukosten poistamista.

Laitteen asiaton käyttö tai huolto voi aiheuttaa tapaturman. Vähennä loukkaantumisriskiä noudattamalla näitä turvallisuusohjeita ja huomioimalla aina varoitusmerkki, joka tarkoittaa varoitusta, vaaraa tai hengenvaaraa – henkilöturvallisuusohjeet. Ohjeiden noudattamatta jättäminen saattaa johtaa henkilövahinkoon tai kuolemaan.

Lisää turvallisuusohjeita on tämän oppaan eri kohdissa.

Turva- ja ohjetarrat



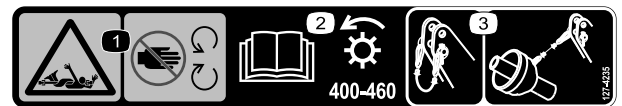
Turva- ja ohjetarrat on sijoitettu hyvin näkyville paikoille mahdollisten vaara-alueiden lähetyville. Korvaa vioittuneet tai kadonneet tarrat uusilla.



117-7052

decal117-7052

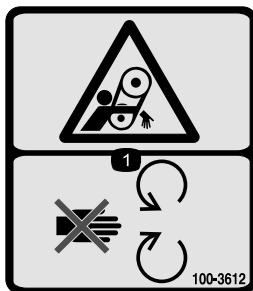
1. Lue *käyttöopas*. Älä öljyä ketjukäyttöä.



127-4235

decal127-4235

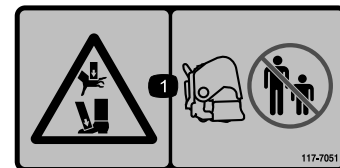
1. Takertumisvaara, akseli: pysy etäällä liikkuvista osista.
2. Lue *käyttöopas*; PTO:n nopeus ja suunnan valinta.
3. Kiinnitä kaapeli pidikkeellä, kun sitä ei käytetä. Käytä kaapelia akselin tukemiseen, kun kone on irrotettu vetoajoneuvosta.



100-3612

decal100-3612

1. Takertumisvaara: Pysy etäällä liikkuvista osista. Pidä kaikki suojuksset ja suojalevyt paikoillaan.



117-7051

decal117-7051

1. Käsien ja jalkojen ruhjoutumisvaara: pidä sivulliset turvallisen etäisyyden päässä koneesta.



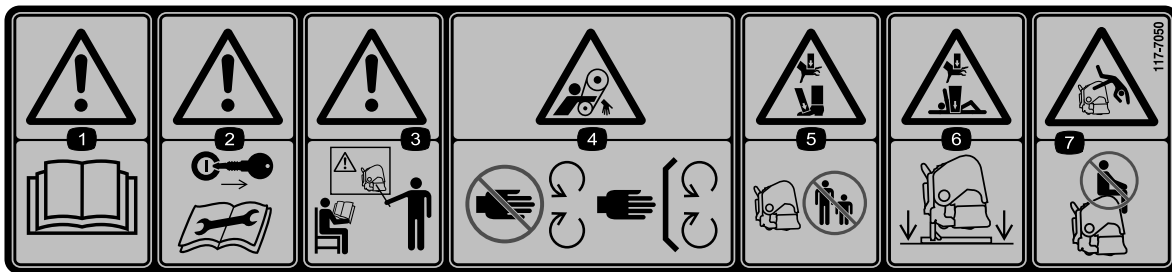
92-1581

decal92-1581



92-1582

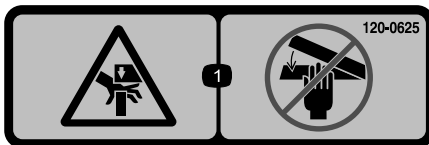
decal92-1582



117-7050

decal117-7050

1. Vaara – lue käyttöopas.
2. Varoitus – irrota virta-avain ja lue ohjeet ennen korjaamista tai huoltamista.
3. Vaara – älä käytä laitetta, jos et ole saanut asianmukaista koulutusta.
4. Takertumisvaara, hihna – pysy etäällä liikkuvista osista. Pidä kaikki suojuukset paikoillaan.
5. Käsien ja jalkojen ruhjoutumisvaara: pidä sivulliset turvallisen etäisyyden päässä koneesta.
6. Käsien ja vartalon ruhjoutumisvaara – tue kone tukitelineillä, kun se ei ole käytössä.
7. Putoamisvaara – älä kuljeta matkustajia.



120-0625

decal120-0625

1. Käsien ruhjoutumisvaara – pidä kädet etäällä.

Käyttöönotto

Irralliset osat

Tarkista alla olevasta taulukosta, että kaikki osat on toimitettu.

Ohjeet	Kuvaus	Määrä	Käyttökohde
1	Mitään osia ei tarvita	–	Irrota ilmastaja kuljetuslaatikosta.
2	Hinaustappi Lukitussocka	2 2	Kiinnitä nostovarret (SR54- ja SR54-S-mallin ilmastajien hinaustapit ja lukitussockat toimitetaan asennettuina).
3	Hydrauliikan yläsylinteri Hydrauliiletku (106 cm) Hydrauliiletku (76 cm) Jatkokappale Kiertokappale Letkun pikaliittimet	1 1 1 2 1 2	Hydrauliikan yläsylinterin asennus (mallit SR54, SR70 ja SR72).
4	Syvyysmittari Liukukappale Koneruuvi (#10 × ½ tuumaa) Ruuvi (¼ × 2-½ tuumaa) Putkiliitin Hitsauslevy Syvyyskilpi	1 1 2 2 1 1 1	Syvyysmittarin asennus.
5	Jousikuormitteinen yläsylinteri Tappi Lukitussocka	1 3 3	Työntövarren asennus (mallit SR54-S ja SR70-S)
6	Mitään osia ei tarvita	–	Hydrauliikan yläsylinterin asennuksen tarkistus
7	Mitään osia ei tarvita	–	PTO:n kulman tarkistus
8	PTO-akseli	1	PTO-akselin asennus
9	PTO-suojus	1	PTO-suojuksen asennus
10	Tappi (toimitetaan PTO-akselin mukana) Mutteri (toimitetaan PTO-akselin mukana)	1 1	Asenna PTO-akseli.
11	Mitään osia ei tarvita	–	Säädä sivurajoittimia.
12	Vesivaaka (ei sisälly toimitukseen)	1	Tasaa ilmastaja sivuttaissuunnassa.
13	Piikit (tarvittaessa)	–	Piikkien asennus
14	Mitään osia ei tarvita	–	Piikkien uppoamissyvyyden säätö

Ohjeet	Kuvaus	Määrä	Käyttökohde
15	Takasuojus	1	Takasuojuksen asennus
	Ruuvi (3/8 x 3-1/4 tuumaa)	4	
	Litteä aluslaatta (0,438 x 1 tuumaa)	12	
	Lukkomutteri	4	
	Päätehuppu	2	
16	Mitään osia ei tarvita	–	Irrota tukitelineet.
17	Lukituslevy	2	Salvan lukon asennus
	Kantaruuvi	2	
	Pidätinrengas	2	
18	CE-tarra	1	CE-merkinnän tarran ja valmistusvuoden tarran kiinnitys
	Valmistusvuoden tarra	1	

Ohjeet, oppaat ja muut osat

Kuvaus	Määrä	Käyttökohde
Käyttöopas	1	Lue opas ennen ilmastajan käyttöönottoa
Jousilangat – SR54 ja SR54-S	6	Vaihtojousilangat
Jousilangat – SR70 ja SR70-S	8	Vaihtojousilangat
Jousilangat – SR72	4	Vaihtojousilangat
Jousilangat – SR72	2	Vaihtojousilangat
PTO:n käyttöopas	1	Lue opas ennen ilmastajan käyttöönottoa

1

Ilmastajan irrotus kuljetuslaatikosta

Mitään osia ei tarvita

Ohjeet

1. Irrota ilmastaja kuljetuslaatikosta.
2. Irrota pultit, jotka kiinnittävät ilmastajan tukitelineet kuljetusalustaan, ja irrota ilmastaja alustasta.
3. Irrota tukitelineet ilmastajasta. Säilytä ne myöhempiä varastointia varten.
Huomaa: SR54-S- ja SR70-S-malleissa ei ole kuljetustelineitä.
4. Aseta ilmastaja tasaiselle maalle niin, että eturulla on maata vasten, ja aseta päiden alle puupölkky.

2

Nostovarsien asennus

Vaiheeseen tarvittavat osat:

2	Hinaustappi
2	Lukitussockka

Ohjeet

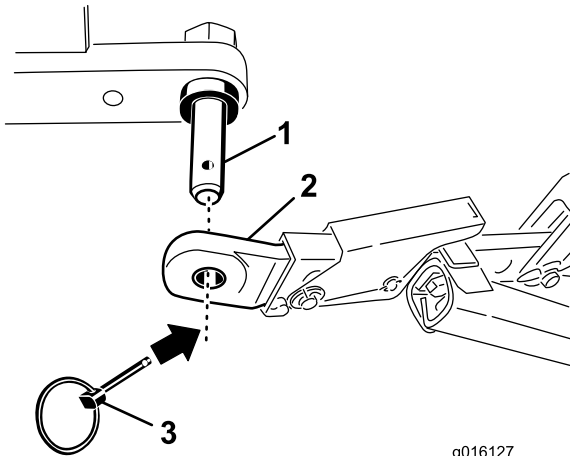
1. Peruuta ajoneuvo suoraan ilmastajaan, kunnes nostovarret ovat kohdakkain asennuskannattimien kanssa.
Huomaa: Ilmastajan vaihteiston akselin on oltava kohdistettu ajoneuvon PTO-akseliin (keskitetty ajoneuvoon). Jos ne eivät ole kohdakkain, säädä nostovarsia sivusuunnassa, kunnes akselit ovat kohdakkain.
2. Tarkista, että PTO on pois käytöstä.
3. Kytke seisontajarru, sammuta moottori ja irrota virta-avain. Odota, kunnes moottori ja kaikki liikkuvat osat ovat pysähtyneet, ennen kuin poistut ajoneuvon käyttäjän istuimelta.

Huomaa: Suurin maavara saavutetaan kiinnittämällä hinaustapit ilmastajan alempiin asennusreikiin (jos on). Kohdassa 10 PTO-akselin asennus (sivu 14) on tietoja siitä, milloin käytetään ylempiä asennusreikiä.

Koskee ainoastaan SR54- ja SR54-S-mallin ilmastajia

Huomaa: SR54- ja SR54-S-mallin ilmastajien hinaustapit ja lukitussokat toimitetaan asennettuina.

4. Kiinnitä nostovarret lukitussokilla ilmastajan kiinnitystappeihin (Kuva 3).

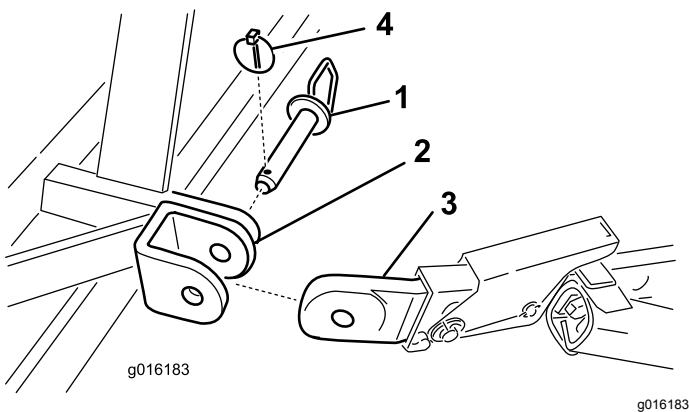


Kuva 3

1. Ilmastajan kiinnitystappi 3. Lukitussokka
2. Nostovarsi

Koskee ainoastaan SR70-, SR70-S- ja SR72-mallin ilmastajia

5. Kiinnitä nostovarret hinaustapeilla ja lukitussokilla ilmastajan asennuskannattimiin (Kuva 4).



Kuva 4

1. Hinaustappi 3. Nostovarsi
2. Ilmastajan asennuskannatin 4. Lukitussokka

3

Hydrauliikan yläsylinterin asennus

Mallit SR54, SR70 ja SR72

Vaiheeseen tarvittavat osat:

1	Hydrauliikan yläsylinteri
1	Hydrauliletku (106 cm)
1	Hydrauliletku (76 cm)
2	Jatkokappale
1	Kiertokappale
2	Letkun pikaliittimet

Ohjeet

Huomaa: Varmista, että toimitetut liittimet sopivat ajoneuvoon. Jos näin ei ole, ota yhteys ajoneuvon valmistajaan, joka toimittaa sopivat liittimet.

Ajoneuvossa on oltava kaksitoiminen säätöventtiili, käyttäjän ohjausvipu ja kaksi 12,7 mm:n pikaliittintä ajoneuvon takaosassa. Kaksi toimitukseen sisältyvää pikaliittintä on tarkoitettu hydrauliikan yläsylinterin letkuihin (letkun pään kierrekoko 1/2-14 NPTF).

Tässä osiossa asennetaan letkut ja määritetään jatko- ja kiertokappaleiden tarve. Annetut tiedot auttavat määrittämään ilmastajan syvyyden vaihteluvälin.

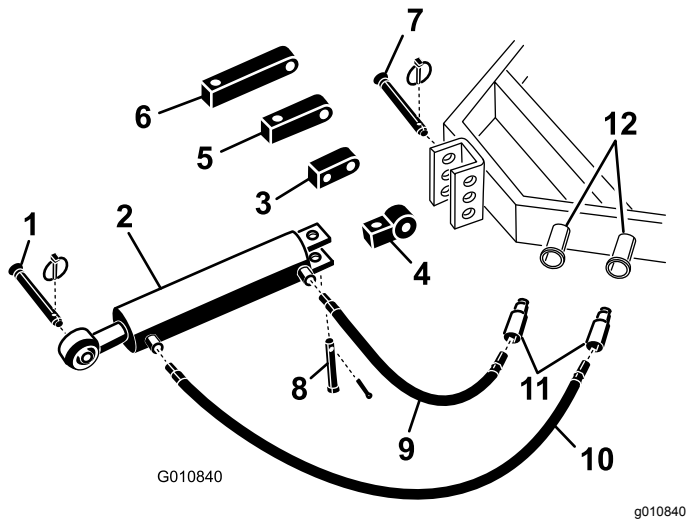
1. Asenna hydrauliikan yläsylinterin kiinnityskappaleen puoleinen pää ajoneuvoon mukana toimitetuilla tapeilla (Kuva 5). Aseta hydrauliikan yläsylinteri siten, että varsipää osoittaa ilmastajaa kohti. Sylinterin porttien on osoitettava kohti ajoneuvon lisätehohydrauliikkaportteja.

Huomaa: Jos hydraulisyylinteri on sijoitettava siten, että portit osoittavat ylöspäin, käytä sylinterin asennukseen kiertokappaletta tavanomaisen kiinnityskappaleen sijaan (Kuva 5). Kiertokappaleen sijaan voidaan käyttää 90 asteen hydrauliiliittintä (liittimet eivät sisälly toimitukseen).

Asenna kiertokappale seuraavasti:

- A. Irrota sokka ja tappi, jotka kiinnittävät tavanomaisen kiinnityskappaleen sylinteriin (Kuva 5). Irrota kiinnityskappale sylinteristä.

- B. Asenna kiertokappale sylinteriin aiemmin irrotetulla sokalla ja tapilla (Kuva 5).



Kuva 5

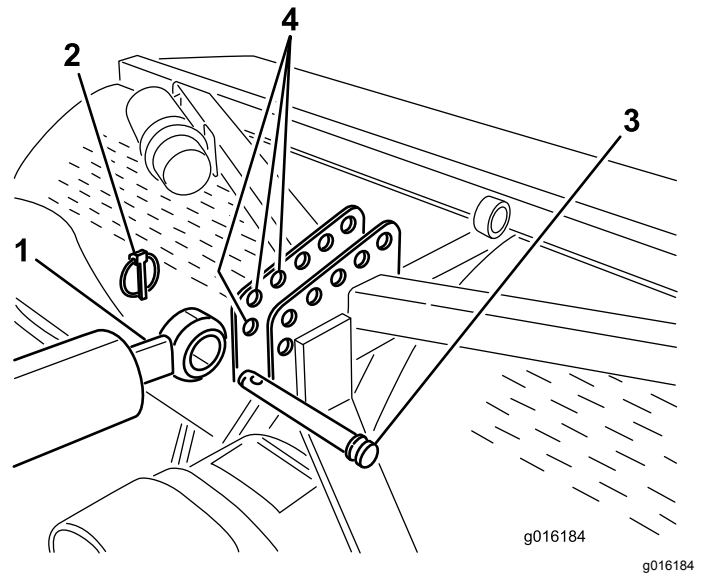
- | | |
|-------------------------------|--------------------------------|
| 1. Ilmastajan hinaustappi | 7. Ajoneuvon kiinnitystappi |
| 2. Hydrauliiikan yläsylinteri | 8. Liitintappi ja lukitussocka |
| 3. Kiertokappale | 9. 76 cm:n hydrauliletku |
| 4. Kiinnityskappale | 10. 106 cm:n hydrauliletku |
| 5. 8 cm:n jatkokappale | 11. Letkun pikaliittimet |
| 6. 13 cm:n jatkokappale | 12. Ajoneuvon hydrauliportit |

- Liitä 106 cm:n hydrauliletku hydrauliiikan yläsylinterin porttiin, joka on lähimpänä ilmastajaa (Kuva 5). Ehkäise vuodot päälylystämällä letkun kierteet kierreteipillä tai kierreteivisteellä.
- Liitä 76 cm:n hydrauliletku hydrauliiikan yläsylinterin porttiin, joka on lähimpänä ajoneuvoa (Kuva 5). Ehkäise vuodot päälylystämällä letkun kierteet kierreteipillä tai kierreteivisteellä.
- Asenna pikaliittimet hydrauliletkuihin (letkun pään kierrekoko 1/2-14 NPTF). Ehkäise vuodot päälylystämällä letkun kierteet kierreteipillä tai kierreteivisteellä.
- Asenna hydrauliletkujen kaksi pikaliittintä ajoneuvon portteihin.
- Käynnistä ajoneuvon moottori ja tarkista hydrauliiikan yläsylinterin edestakainen liike käyttämällä ajoneuvon säätöventtiiliä.

Huomaa: Vaihda letkuliitännät päinvastaisiksi ajoneuvossa, jos ne eivät toimi oikein ajoneuvon ohjauksen kanssa.

- Asenna hydrauliiikan yläsylinterin varsipää ilmastajan kannattimen etummaiseen reikään tapilla ja lukitussockalla (Kuva 6 tai Kuva 7).

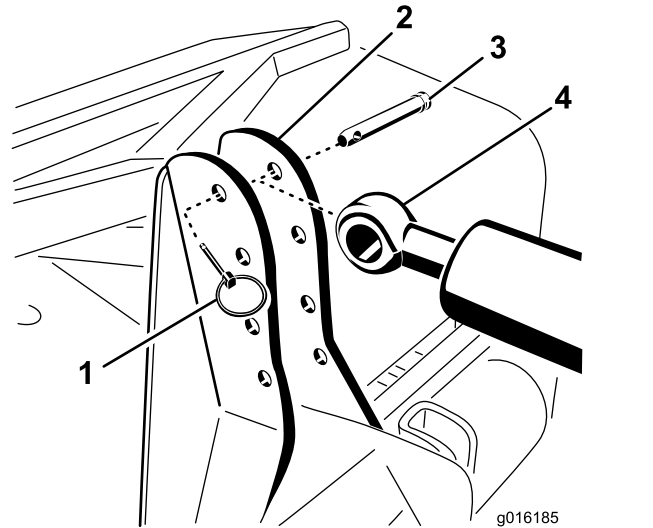
Tärkeää: Kun kiinnität hydrauliiikan yläsylinterin varsipäätä, käytä asennuskannattimen etummaisissa kiinnitysreikiä, jotta sylinterin vaipalle jää riittävästi tilaa kokoon vetäytymistä varten.



Kuva 6

Kuvassa SR54- ja SR70-mallin kiinnitys

- | | |
|------------------------|---|
| 1. Sylinterin varsipää | 3. Tappi |
| 2. Lukitussocka | 4. Ilmastajan kannatin (etummaisat reiät) |



Kuva 7

Kuvassa SR72-mallin kiinnitys

- | | |
|------------------------|------------------------|
| 1. Lukitussocka | 3. Tappi |
| 2. Ilmastajan kannatin | 4. Sylinterin varsipää |

Jos hydraulisyylinteri ei yllä ilmastajan asennuskannattimeen, asenna sylinteri ajoneuvon käyttämällä jatkokappaletta

tavanomaisen kiinnityskappaleen sijaan (Kuva 5).

Huomaa: Jos jatkokappale asennetaan ja sylinteri on vedettävä sisään asennuksen ajaksi, ilmastajan piikkipää siirtyvät lähemmäksi maata.

Asenna jatkokappaleet seuraavasti:

- Irrota sokka ja tappi, jotka kiinnittävät tavanomaisen kiinnityskappaleen sylinteriin (Kuva 5). Irrota kiinnityskappale sylinteristä.
- Asenna tarvittavan pituinen jatkokappale sylinteriin aiemmin irrotetulla sokalla ja tapilla (Kuva 5).

4

Syvyysmittarin asennus

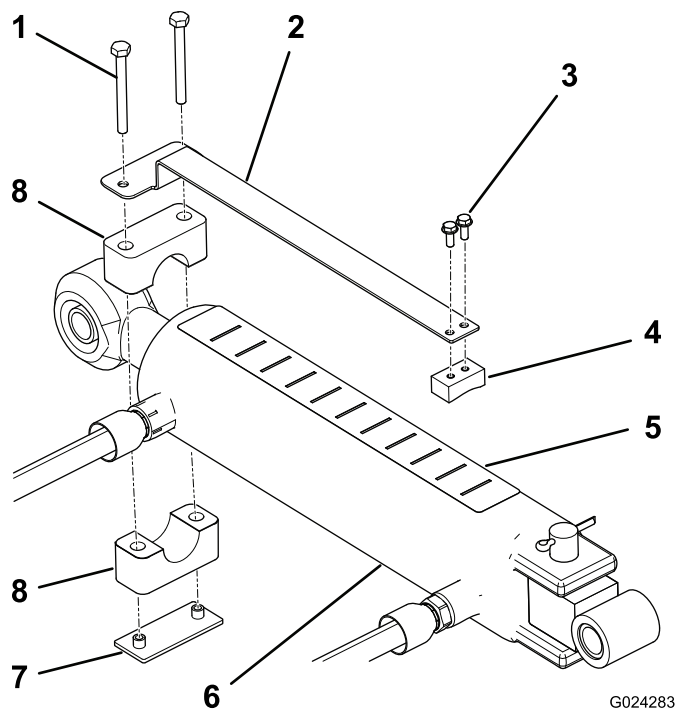
Mallit SR54, SR70 ja SR72

Vaiheeseen tarvittavat osat:

1	Syvyysmittari
1	Liukukappale
2	Koneruuvi (#10 × ½ tuumaa)
2	Ruuvi (¼ × 2-½ tuumaa)
1	Putkiliitin
1	Hitsauslevy
1	Syvyyskilpi

Ohjeet

- Asenna syvyysmittari liukukappaleen litteälle puolelle kahdella koneruuvilla (#10 × ½ tuumaa). Aseta osat kuvan mukaisesti (Kuva 8).



G024283
g024283

Kuva 8

- | | |
|------------------|----------------|
| 1. Ruuvi | 5. Syvyyskilpi |
| 2. Syvyysmittari | 6. Sylinteri |
| 3. Koneruuvi (2) | 7. Hitsauslevy |
| 4. Liukukappale | 8. Putkiliitin |

- Asenna syvyysmittari löysästi hydraulikan yläsylinterin varsipäähän putkiliittimen, hitsauslevyn ja kahden ruuvien (¼ × 2-½ tuumaa) avulla (Kuva 8). Varmista, että liittimet ovat niin löysällä, että niitä voidaan kääntää haluttuun asentoon.
- Varmista, että sylinterin yläpuoli on tarpeeksi puhdas kilven asentamista varten.
- Kiinnitä syvyyskilpi sylinterin päälle paikkaan, jossa kilpi näkyy käyttäjän paikalle eikä kosketa hydrauliletkuihin tai muihin kohteisiin (Kuva 8). J-kirjaimen puoleinen kilven pää on asetettava kohti ilmastajaa.
- Varmista, että sylinterin tanko voidaan työntää kokonaan ulos ja sisään niin, että se ei osu muihin ajoneuvon tai ilmastajan osiin. Kun sopiva paikka on löydetty, kiristä syvyysmittarin kiinnitysruuvit
- Kilven kirjaimet eivät vastaa tiettyä syvyyttä. Määritä haluttu asetus käyttämällä ilmastajaa koepalstalla ja merkitse syvyysilmaisimen vastaava asetus muistiin. Sylinteriä voi käytön aikana säätää syvempään asetukseen J tai matalampaan asetukseen A.

5

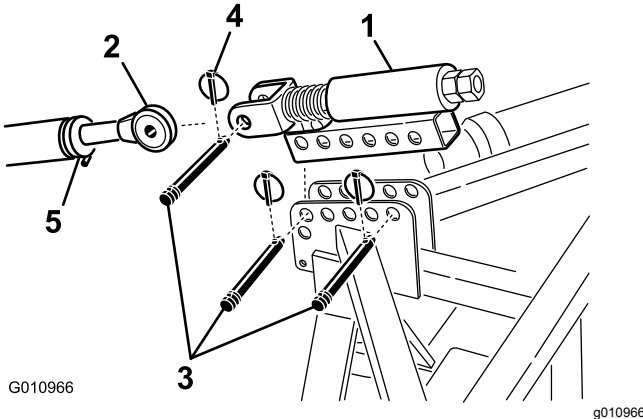
Ajoneuvon työntövarren asennus (mallit SR54-S ja SR70-S)

Vaiheeseen tarvittavat osat:

1	Jousikuormitteinen yläsylinteri
3	Tappi
3	Lukitussokka

Ohjeet

1. Asenna jousikuormitteinen yläsylinteri ilmastajan kannattimeen kahdella tapilla ja lukitussokalla (Kuva 9).
2. Löysää ajoneuvon työntövarren lukkomutteria. Säädä työntövarren pituutta, kunnes se on kohdakkain ilmastajan jousikuormitteisen yläsylinterin haarukan kanssa (Kuva 9).



Kuva 9

- | | |
|------------------------------------|-----------------|
| 1. Jousikuormitteinen yläsylinteri | 4. Lukitussokka |
| 2. Työntövarsi | 5. Lukkomutteri |
| 3. Tappi | |

3. Asenna ajoneuvon työntövarsi jousikuormitteisen yläsylinterin haarukkaan ja kiinnitä se tapilla ja lukitussokalla (Kuva 9).
4. Voitele työntövarren kierteiset teräspuutket.
5. Mittaa yläsylinterin jousen pituus.
6. Kierrä työntövarsta, kunnes jousi on painunut kokoon noin 13 mm (Kuva 9).
7. Lukitse työntövarsi oikeaan asentoon kiristämällä lukkomutteriä.

6

Hydrauliikan yläsylinterin asennuksen tarkistus

Mitään osia ei tarvita

Ohjeet

- Hydraulisyylinterin pidentäminen lisää piikkisyvyyttä.
- Työnnä hydraulisyylinteri kokonaan ulos, määritä piikkipäiden sijainti ja tarkista, osuvatko ne maahan.

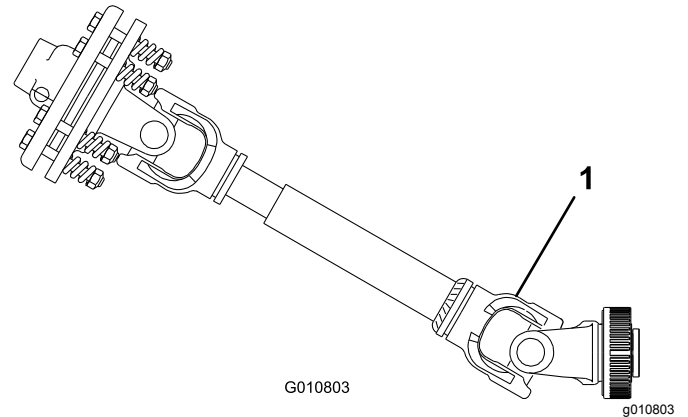
Huomaa: Kumpuilevalla nurmella käyttäjä voi säilyttää piikkisyvyyden säätämällä sylinteriä (kummun yli ajettaessa), mutta piikkipäät on asetettava noin 5 cm maanpinnan alapuolelle.

- Nurmi voi vahingoittua, jos piikkipäät osuvat maahan.

Jos piikkipäät koskettavat maata, siirrä ilmastajan yläosaa lähemmäksi ajoneuvoa säätämällä sylinterin päiden sijaintia.

- Jos piikkipäät eivät kosketa maata, ne voidaan siirtää lähemmäksi maata asentamalla hydraulikan yläsylinteriin jatkokappaleet (toimitetaan ilmastajan mukana).

Tärkeää: Varmista PTO:ta asentaessasi, että ilmastaja ei nouse korkeammalle kuin tarpeen. Koneen nouseminen liian korkealle murtaa PTO-akselin nivelet (Kuva 10). Älä jätä PTO:ta pyörimään, kun ilmastaja nostetaan ylös. PTO:ta voidaan käyttää enintään 25 asteen kulmassa. Kulma ei saa olla yli 35 astetta ilmastajan ollessa ylimmässä asennossaan, sillä akseli saattaa vaurioitua vakavasti.



Kuva 10

1. Tämä kohta murtuu.

7

PTO:n kulman tarkistus

Mitään osia ei tarvita

Ohjeet

Tärkeää: Varmista ennen toimenpidettä, että piikit on poistettu.

Tarkista PTO:n ja ilmastajan välinen kulma, kun ilmastaja on maassa ja laskettu alimpaan asentoonsa.

Nosta ilmastaja ylös ja vedä hydrauliiikan yläsylinteri kokonaan sisään. Tarkista PTO:n ja ilmastajan välinen kulma kulman osoittimen avulla. Jos kulma on suurempi kuin 35 astetta, säädä ajoneuvoa siten, että ilmastaja ei voi nousta yli 35 asteen. Käytä ajoneuvon nostorajoitinta (jos on) tai siirrä nostovarret ylempiin kiinnitysreikiin (jos on).

8

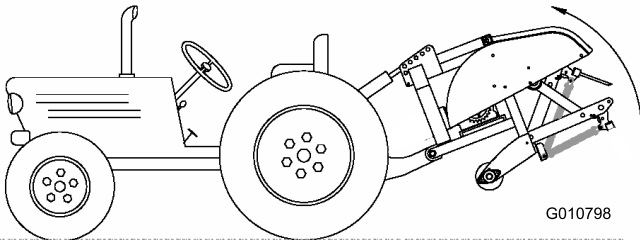
PTO-akselin asennus

Vaiheeseen tarvittavat osat:

1	PTO-akseli
---	------------

Ohjeet

1. Pysäköi ajoneuvo ja ilmastaja tasaiselle alustalle.
2. Nosta ilmastaja ylös ja työnnä hydrauliiikan yläsylinteri tai työntövarsi kokonaan sisään (Kuva 11).



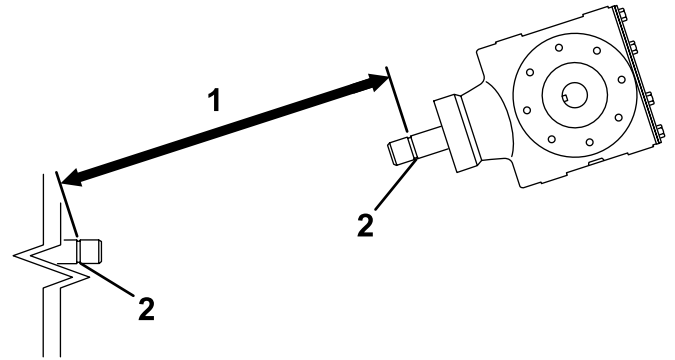
Kuva 11

G010798

g010798

3. Mittaa etäisyys ajoneuvon PTO-akselin päässä olevasta lukitusurasta ilmastajan vaihteiston

PTO-akselissa olevaan lukitusuraan (Kuva 12). Merkitse mitta muistiin. Esimerkki: 67 cm.

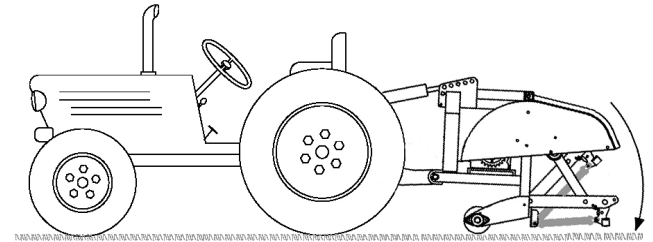


Kuva 12

g237884

1. Mittaa tästä
2. Lukitusura

4. Laske ilmastaja maahan ja vedä hydrauliiikan yläsylinteri tai työntövarsi kokonaan ulos (Kuva 13).

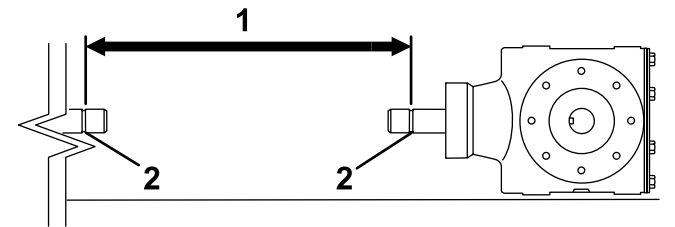


G010807

g010807

Kuva 13

5. Mittaa etäisyys ajoneuvon PTO-akselin päässä olevasta lukitusurasta ilmastajan vaihteiston PTO-akselissa olevaan lukitusuraan (Kuva 14). Merkitse mitta muistiin. Esimerkki: 70 cm.

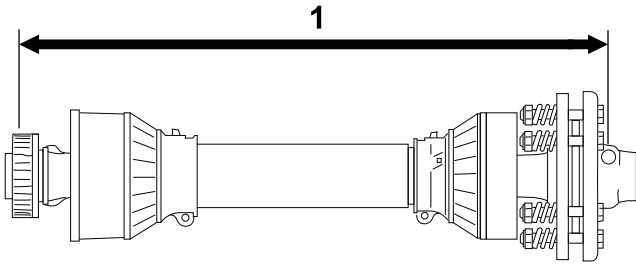


Kuva 14

g237883

1. Mittaa tästä
2. Lukitusura

6. Mittaa etäisyys kuvan mukaisesti PTO-akselin päässä olevan lukitustapin keskiosasta toisessa päässä olevan lukitustapin keskiosaan (Kuva 15). Merkitse mitta muistiin. Esimerkki: 81 cm.

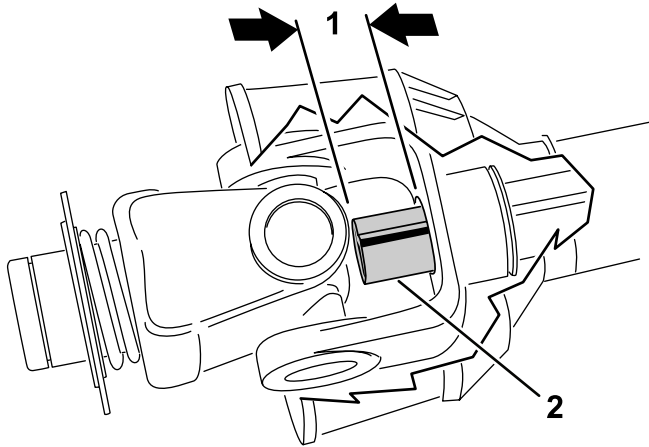


Kuva 15

g237882

1. Mittaa tästä

7. Valitse pienempi mitta kohdista Kuva 14 ja Kuva 12 ja vähennä se kohdan Kuva 15 mitasta. Esimerkki: 81 cm miinus 67 cm on yhtä kuin 14 cm.
8. Esimerkin tuloksen perusteella akseli on 14 cm liian pitkä. Lisää ylimääräinen 1,2 cm, jotta PTO-akseli ei laske täysin alas, kun ilmastaja nostetaan ylipäähän asentoonsa. Esimerkki: 14 cm plus 1,2 cm on yhtä kuin 15 cm.
9. Liu'uta PTO-akselin putkia yhteen, kunnes ne painuvat täysin kokoon. Varmista, että **sisempi** putki ei tunkeudu ulomman putken nivelosaan (Kuva 16). Korjaa ongelma tällöin katkaisemalla **enemmän** sisemmästä putkesta. Siirry seuraavaan vaiheeseen.
10. Mittaa, kuinka paljon sisempi putki tunkeutuu ulomman putken nivelosaan (Kuva 16). Lisää tämä luku kohdassa 8 samaasi mittaan.

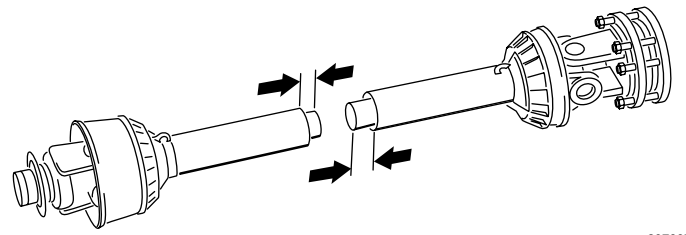


Kuva 16

g237881

1. Leikkaa

2. Sisempi putki

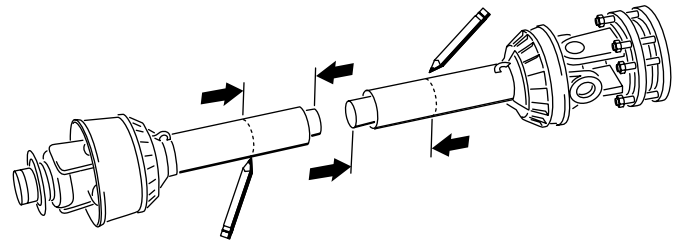


Kuva 17

g237887

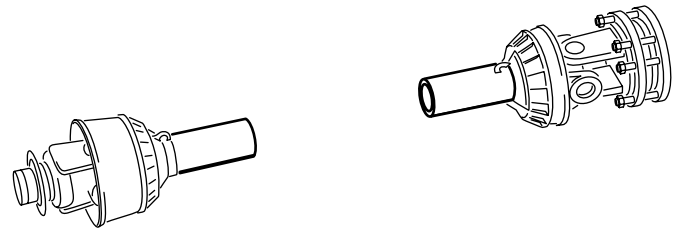
13. Leikkaa tarvittava osa PTO-akselin kummankin puoliskon suojuksesta ja putkesta vaiheessa 8 määritettyjen mittojen mukaisesti (Kuva 18 ja Kuva 19).

Huomaa: Sisemmästä putkesta on leikattava enemmän vain, jos se tunkeutuu ulomman putken nivelosaan.



Kuva 18

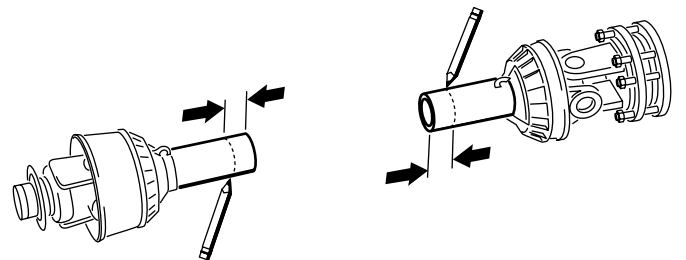
g237888



Kuva 19

g237889

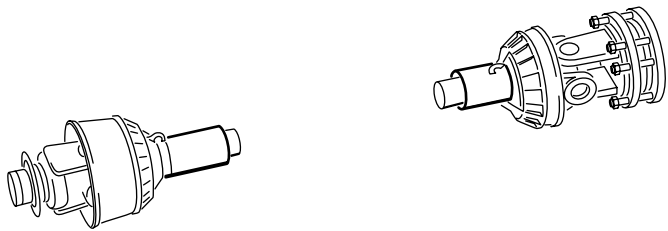
14. Paljasta putket leikkaamalla pelkästään suojuksia vaiheessa 11 määritettyjen mittojen mukaisesti (Kuva 20 ja Kuva 21).



Kuva 20

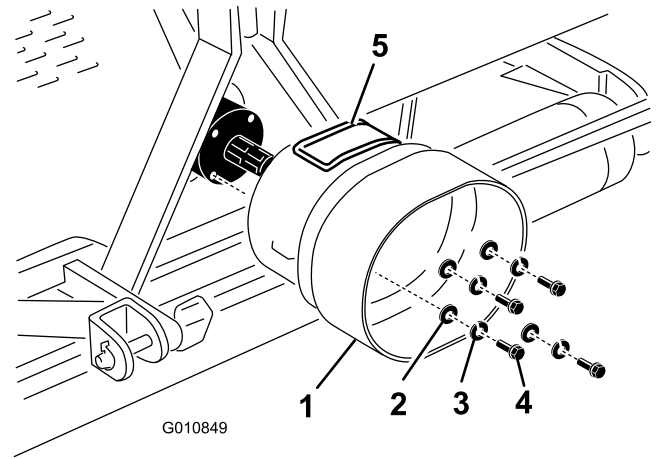
g237890

11. Irrota PTO-akselin kaksi puoliskoa toisistaan (Kuva 17).
12. Mittaa etäisyys kummankin putken päästä sen suojukseen (Kuva 17). Merkitse mitat muistiin.



Kuva 21

g237891



Kuva 22

g010849

15. Poista varovasti jäysteet putkien päistä viilalla ja poista kaikki viilajätteet putkista.
16. Rasvaa sisempi putki.

Huomaa: Teleskooppiputkissa on aina oltava päällekkäisyyttä vähintään 1/2 niiden pituudesta normaalikäytössä ja vähintään 1/3 niiden pituudesta kaikissa työskentelyolosuhteissa. Kun voimansiirto ei ole käynnissä kuljetuksen aikana, teleskooppiputkissa on oltava riittävästi päällekkäisyyttä, jotta ne pysyvät kohdakkain ja pääsevät liukumaan vapaasti.

9

PTO-suojuksen asennus

Vaiheeseen tarvittavat osat:

1	PTO-suojus
---	------------

Ohjeet

1. Irrota neljä pulttia, varmistuslaattaa ja litteää aluslaattaa, jotka ovat kiinni ilmastajan vaihteiston takaosassa (Kuva 22).

1. PTO-suojus
2. Litteä aluslaatta
3. Varmistuslaatta
4. Pultti
5. Huoltopaneeli

2. Asenna PTO-suojus ilmastajan vaihteistoon aiemmin irrotetuilla kiinnittimillä (Kuva 22). Varmista PTO-suojusta asentaessasi, että huoltopaneeli (Kuva 22) on ylhäällä tai sivulla ilmastajan rungon kokoonpanosta riippuen.

10

PTO-akselin asennus

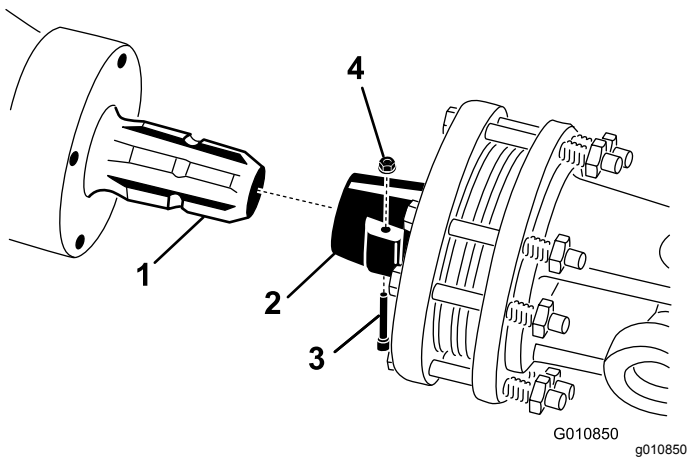
Vaiheeseen tarvittavat osat:

1	Tappi (toimitetaan PTO-akselin mukana)
1	Mutteri (toimitetaan PTO-akselin mukana)

Ohjeet

Huomaa: PTO-akselin kiinnittimien irrotusta ja asennusta voidaan helpottaa avaamalla huoltopaneeli (Kuva 22).

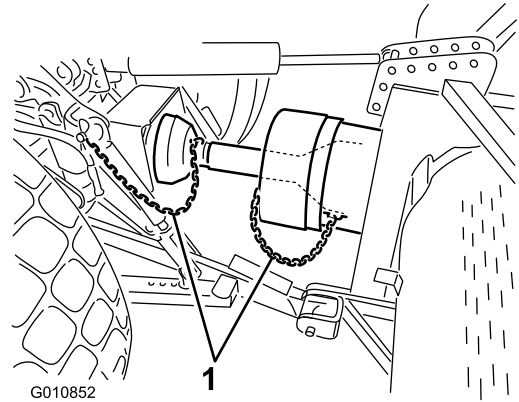
1. Irrota tappi ja mutteri PTO-akselista (Kuva 23).
2. Asenna PTO-akselin kytkinpää ilmastajan vaihteiston tuloakseliin aiemmin irrotetulla tapilla ja mutterilla (Kuva 23). Tappi voidaan asentaa vain yhdellä tavalla.



Kuva 23

- | | |
|-----------------------------------|------------|
| 1. Vaihteiston tuloakseli | 3. Tappi |
| 2. PTO-akselin
kytkentäkappale | 4. Mutteri |

6. Kiinnitä turvaketjut PTO-suojukseen ja ajoneuvoon (Kuva 25). Varmista, että ketjut pysyvät löysällä, kun ilmastajaa nostetaan tai lasketaan.



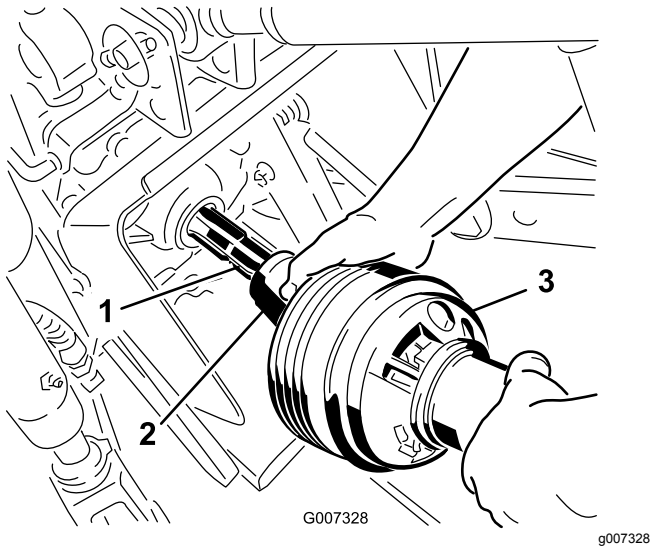
Kuva 25

1. Turvaketju

Huomaa: Jos PTO-suojuksen huoltopaneeli avattiin, sulje ja salpaa se.

Huomaa: Varmista, että tappi on työnnetty kokonaan PTO:n haarukkapäähän.

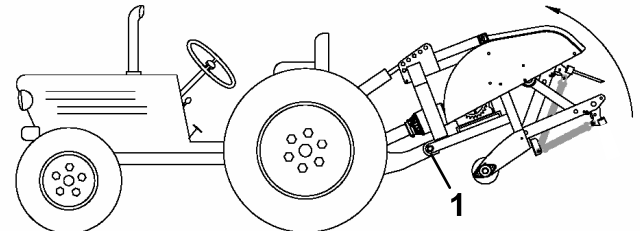
3. Asenna PTO-akseli ajoneuvon PTO-akseliin (Kuva 24).



Kuva 24

- | | |
|-----------------------------------|---------------|
| 1. Ajoneuvon ulostuloakseli | 3. PTO-akseli |
| 2. PTO-akselin
kytkentäkappale | |

Huomaa: Liiallisen noston voi välttää asentamalla ajoneuvon nostovarret nostokannattimen yläreikiin, jos mahdollista (Kuva 26). PTO-akselin enimmäiskulma on 35 astetta.



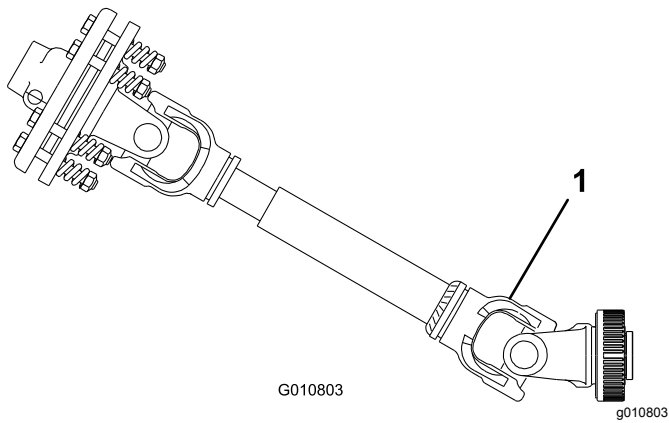
Kuva 26

1. Yläreiät

Tärkeää: Varmista PTO:ta asentaessasi, että ilmastaja ei nouse korkeammalle kuin tarpeen. Koneen nouseminen liian korkealle murtaa PTO-akselin nivelet (Kuva 27). Älä jätä PTO:ta pyörimään, kun ilmastaja nostetaan ylös. PTO:ta voidaan käyttää enintään 25 asteen kulmassa. Kulma ei saa koskaan olla yli 35 astetta ilmastajan ollessa korkeimmassa asennossaan.

4. Liu'uta PTO-akselia eteenpäin niin pitkälle, kuin ajoneuvo sallii.
5. Lukitse PTO-akseli paikalleen vetämällä lukitusholkkia. Varmista PTO-akselin lukittuminen paikalleen liu'uttamalla sitä edestakaisin.

7. Varmista, että PTO-suojus ei kosketa kytkintä.



Kuva 27

1. Tämä kohta murtuu.

Säädä nostovarsia sisäänpäin, kunnes ne koskettavat ilmastajan kiinnityslevyjä. Tämä vähentää tappeihin kohdistuvaa rasitusta. Jos ajoneuvossa käytetään sivurajoittimien sijasta ketjuja, nostovarren ja lukitussockan väliin on asennettava aluslaatat vähentämään nostotappeihin kohdistuvaa kuormitusta.

Huomaa: Lisätietoja asennuksista ja säädöistä on ajoneuvon käyttöoppaassa.

12

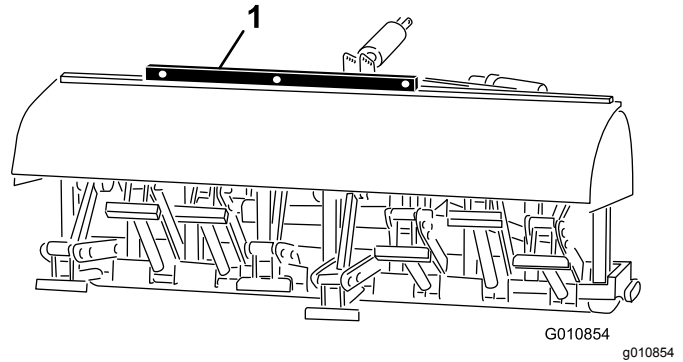
Ilmastajan taseus sivuttaissuunnassa

Vaiheeseen tarvittavat osat:

1	Vesivaaka (ei sisälly toimitukseen)
---	-------------------------------------

Ohjeet

1. Pysäköi ajoneuvo ja ilmastaja kovalle, tasaiselle alustalle.
2. Tarkista sivuttaiskaltevuus asettamalla vesivaaka ilmastajan rungon päälle (Kuva 29).



Kuva 29

1. Vesivaaka

3. Nosta tai laske nostovartta kiertämällä kaltevuudensäädintä (jos on), kunnes ilmastaja on sivuttaissuunnassa vaakasuorassa.

Huomaa: Lisätietoja säädöistä on ajoneuvon käyttöoppaassa.

11

Sivurajoittimien säätö

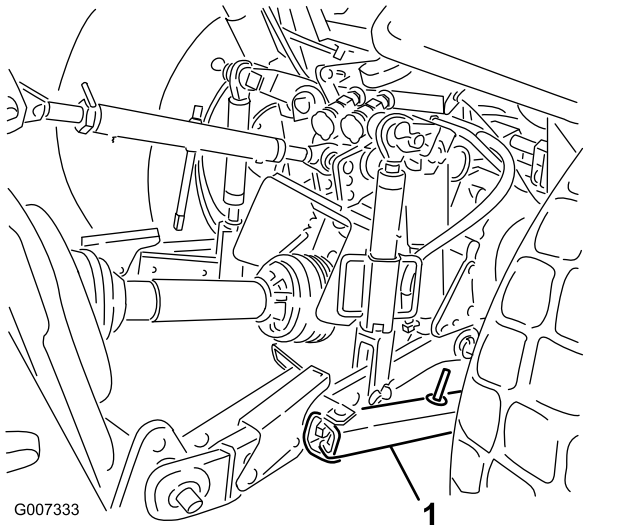
Mitään osia ei tarvita

Ohjeet

Ilmastaja on suunniteltu keskitettäväksi ajoneuvon PTO-akselin keskiviivaan. Säädä sivurajoittimia tarvittaessa.

PTO-akselin on oltava mahdollisimman suorassa ajoneuvon PTO-akseliin nähden.

Säädä alempien nostovarsien sivurajoittimia siten, että sivuttaisliike on kummallakin puolella enintään 25 mm (Kuva 28).



Kuva 28

1. Sivurajoitin

13

Piikkien asennus

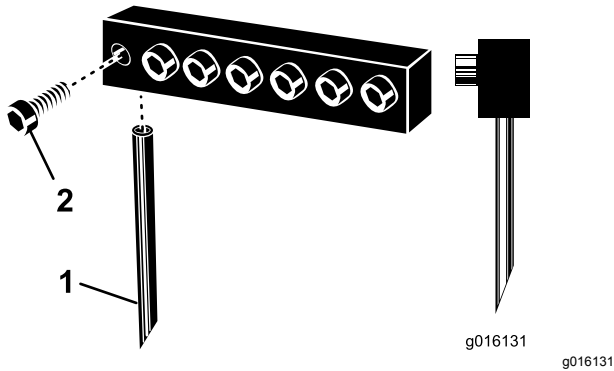
Vaiheeseen tarvittavat osat:

-	Piikit (tarvittaessa)
---	-----------------------

Ohjeet

Ilmastajaan on saatavana laaja valikoima piikkejä. Valitse työhön sopiva piikkityyppi, -koko ja -etäisyys. Lisätietoa lisävarusteista on *osaluettelossa*.

1. Varmista, että ilmastaja on tukevasti telineiden tai tukipölkkyjen varassa.
2. Sammuta ajoneuvon moottori ja irrota virta-avain.
3. Löysää kiristyspultteja ja irrota käytössä olleet piikit (Kuva 30).



Kuva 30

1. Piikki
2. Kiristyspultti

4. Asenna uudet piikit niitä vastaavan kokoiisiin reikiin. Älä käytä pieniä piikkejä läpimitaltaan suurissa rei'issä. Piikkien on oltava juuri oikeankokoisia reikiin. Varmista, että työnnet piikin pohjaan asti.

Huomaa: Ontot ilmastuspiikit on asennettava siten, että poistoaukko on takana, kun taas umpipiikkien kallistuskulman on oltava konetta kohti (Kuva 30).

5. Varmista piikkien kiinnitys kiristämällä kiristyspultit tiukasti. **Älä käytä mutterinkiertimiä.**
6. Määritä uusien piikkien kulma. Katso [Piikkien kulman säätö \(sivu 25\)](#).
7. Piikkien asennuksen jälkeen ilmastajaa kannattaa ensin kokeilla vähemmän tärkeällä nurmialueella ennen varsinaisen nurmen

ilmastusta. Saavutat haluamasi käsittelyjäljen ja reikien etäisyyden kokeilemalla ajoneuvon eri vaihteita sekä tekemällä muita hienosäätöjä.

14

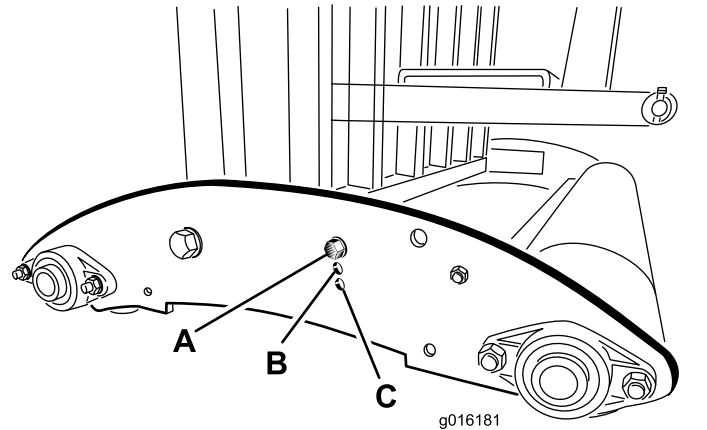
Piikkien uppoamis- syvyyden säätö (mallit SR54-S ja SR70-S)

Mitään osia ei tarvita

Ohjeet

Piikkien uppoamissyvyyttä voi muuttaa nostamalla tai laskemalla takarullaa. Rullan korkeutta säädetään liikuttamalla rullan säätöpultteja haluttuun kohtaan.

Huomaa: Ilmastaja toimitetaan asennossa A.



Kuva 31

- **Asento A** – maksimisyvyys
- **Asento B** – Syvyyttä on vähennetty 38 mm asennosta A
- **Asento C** – Syvyyttä on vähennetty 76 mm asennosta A

15

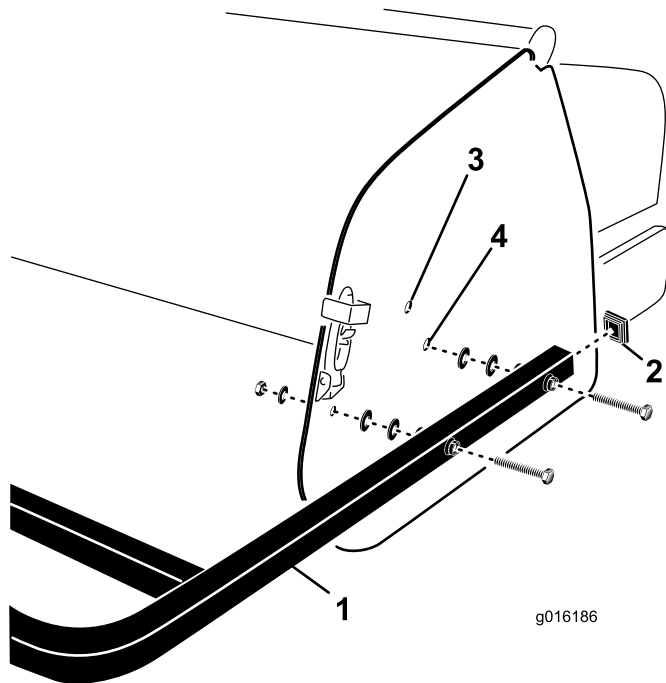
Takasuojuksen asennus

Vaiheeseen tarvittavat osat:

1	Takasuojus
4	Ruuvi ($\frac{7}{8} \times 3\frac{1}{4}$ tuumaa)
12	Litteä aluslaatta (0,438 × 1 tuumaa)
4	Lukkomutteri
2	Päätehappu

Ohjeet

1. Työnnä päätehapput takasuojuksen putkien päihin (Kuva 32).

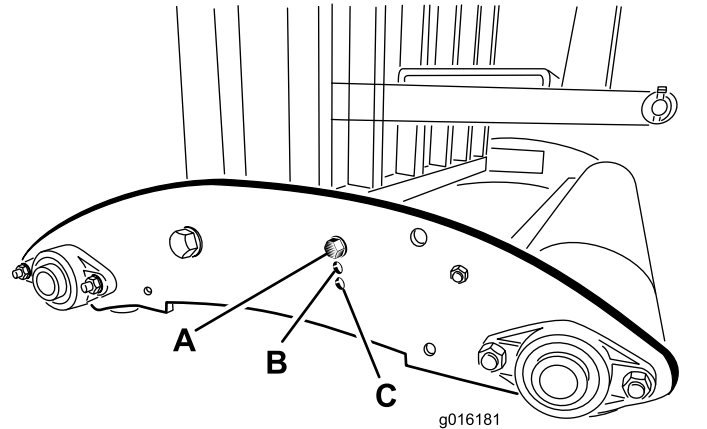


Kuva 32

1. Takasuojus
2. Päätehappu
3. Ylempi kiinnitysreikä
4. Alempi kiinnitysreikä

2. Kohdista takasuojuksen kiinnityspotkien reiät ja ilmastajan sivulevyjen reiät keskenään (Kuva 32).

Huomaa: SR54-S- ja SR70-S-mallit: Kiinnitä putkien päät alemman sivulevyn kiinnitysreikiin, jos ilmastajan piikkien uppoamissyvyys on asetettu asentoon A (Kuva 33). Käytä ylempiä kiinnitysreikiä, jos syvyys on asetettu asentoon B tai C.



Kuva 33

3. Kiinnitä suojuksen kiinnityspotket sivulevyihin neljällä ruuvilla, litteillä aluslaatoilla ja muttereilla (Kuva 32).

Huomaa: Täytä putkien ja ilmastajan sivulevyjen väliin mahdollisesti jäävät raot käyttämällä jäljellä olevia aluslaattoja.

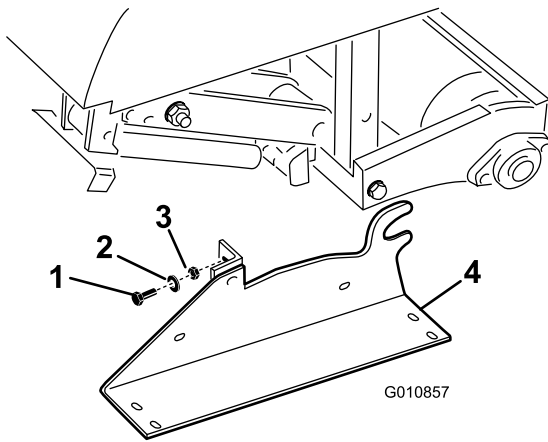
16

Tukitelineiden irrotus

Mitään osia ei tarvita

Mallit SR54 ja SR70

1. Nosta ilmastajan rullia 7,5–15 cm maasta. Aseta rullien alle tukipölyt.
2. Irrota pultit, varmistuslaatat ja mutterit, jotka kiinnittävät tukitelineet ilmastajan kumpaankin päähän (Kuva 34).



Kuva 34

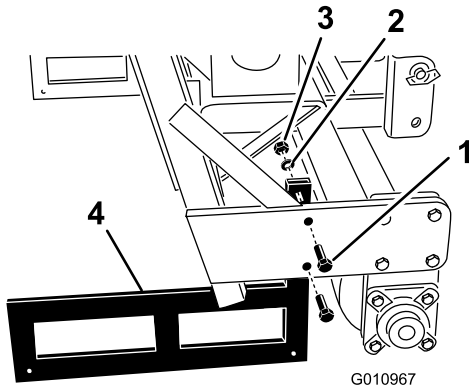
g010857

- | | |
|--------------------|---------------|
| 1. Pultit | 3. Mutteri |
| 2. Varmistuslaatta | 4. Tukiteline |

3. Irrota tukitelineet.
4. Käytä tukitelineitä aina, kun ilmastaja irrotetaan ajoneuvosta.

Malli SR72

1. Nosta ilmastajan rullia 7,5–15 cm maasta. Aseta rullien alle tukipölkyt.
2. Irrota pultit, varmistuslaatat ja mutterit, jotka kiinnittävät tukitelineet ilmastajan kumpaankin päähän (Kuva 35).



Kuva 35

g010967

- | | |
|--------------------|---------------|
| 1. Pultit | 3. Mutteri |
| 2. Varmistuslaatta | 4. Tukiteline |

3. Irrota tukitelineet.
4. Käytä tukitelineitä aina, kun ilmastaja irrotetaan ajoneuvosta.

Huomaa: Varmista tukitelineitä asentaessasi, että ne kiinnitetään rullan levyjen sisäpuolelle, jolloin alempi runkoputki on telineiden varassa.

Huomaa: Malleissa SR54-S ja SR70-S ei ole tukitelineitä.

17

Salvan lukon asennus

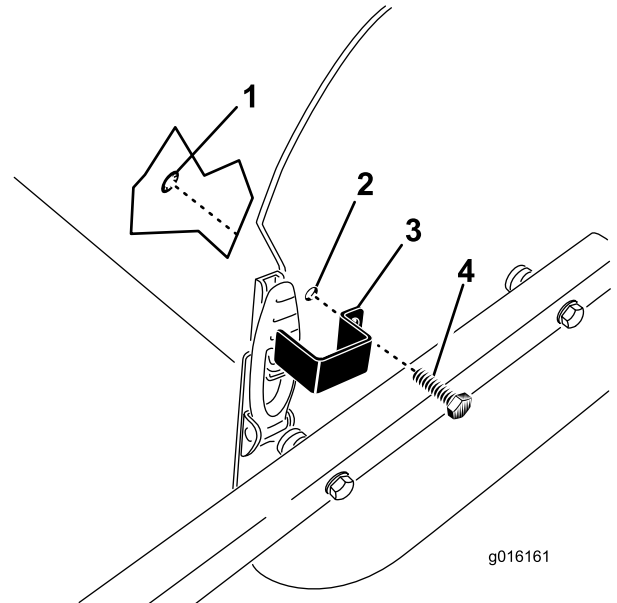
Vain CE

Vaiheeseen tarvittavat osat:

2	Lukituslevy
2	Kantaruuvi
2	Pidätinrenkas

Ohjeet

1. Aseta lukituslevy konepellin salvan päälle ja kohdista samalla kiinnitysaukko sivulevyn aukon kanssa (Kuva 36).



Kuva 36

g016161

- | | |
|-------------------|----------------|
| 1. Pidätinrenkas | 3. Lukituslevy |
| 2. Kiinnitysaukko | 4. Kantaruuvi |

2. Kiinnitä lukituslevy sivulevyn kantaruuvilla ja pidätinrenkaalla (Kuva 36).
3. Toista toimenpide konepellin toisen salvan kohdalla.

18

CE-merkinnän tarran ja valmistusvuoden tarran kiinnitys

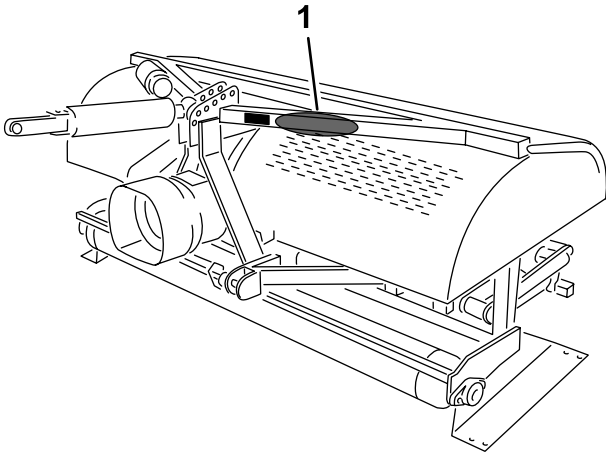
Vain CE

Vaiheeseen tarvittavat osat:

1	CE-tarra
1	Valmistusvuoden tarra

Ohjeet

Kun kaikki tarvittavat CE-vaatimukset on täytetty, kiinnitä CE-tarra ja valmistusvuoden tarra sarjanumerokilven viereen ([Kuva 37](#)).



g237188

Kuva 37

1. Tarrojen kiinnityskohta
-

Laitteen yleiskatsaus

Tekniset tiedot

Huomaa: Ominaisuuksia ja rakennetta voidaan muuttaa ilmoittamatta.

	ProCore SR54	ProCore SR54-S	ProCore SR70	ProCore SR70-S	ProCore SR72
Paino PTO:n ja hydrauliiikan yläsynterinin kanssa	528 kg	563 kg	623 kg	679 kg	948 kg
Työskentelyleveys	1,37 m	1,37 m	1,85 m	1,85 m	1,83 m
Työskentelysyvyys (säädettävissä)	25–250 mm	25–250 mm	25–250 mm	25–250 mm	25–400 mm
Reikien etäisyys	64–102 mm	64–102 mm	64–102 mm	64–102 mm	75–150 mm
Tuottavuus	3 345 m ² /h	3 345 m ² /h	4 460 m ² /h	4 460 m ² /h	3 530 m ² /h
Ajoneuvon suosituskoko	16–18 hv	18 hv	25–35 hv	25–35 hv	45 hv
Suosittelunostokyky	544 kg	680 kg	771 kg	817 kg	1 270 kg
Suosittelu vastapaino	70 kg	70 kg	115 kg	115 kg	135–225 kg
Suosittelu PTO-nopeus	400–460 kier- r./min	400–460 kier- r./min	400–460 kier- r./min	400–460 kier- r./min	400–460 kier- r./min
Todellinen työ- kentelyn nopeus PTO-nopeudella 400 kierr./min (vaihtelee reikien etäi- syyden mukaan)	2,4–4 km/h	2,4–4 km/h	2,4–4 km/h	2,4–4 km/h	1,3–2,4 km/h
Nostojärjestelmä	Vakio 3-piste	Vakio 3-piste	Vakio 3-piste	Vakio 3-piste	Vakio 3-piste

Lisälaitteet/lisävarusteet

Koneeseen on saatavana valikoima Toron hyväksymiä lisälaitteita ja -varusteita, joiden avulla voidaan parantaa ja laajentaa sen ominaisuuksia. Ota yhteys valtuutettuun huoltoliikkeeseen tai jakelijaan tai siirry osoitteeseen www.Toro.com, jossa on luettelo hyväksytyistä lisälaitteista ja -varusteista.

Käyttämällä alkuperäisiä Toro-varaosia suojaat investointisi parhaiten ja ylläpidät Toro-laitteen erinomaista suorituskykyä. Toro toimittaa alkuperäisiä varaosia, jotka on suunniteltu erityisen tarkasti laitteidemme teknisten määritysten mukaisesti. Vaadi alkuperäisiä Toro-varaosia ja voit olla huoletta.

Käyttö

Huomaa: Koneen vasen ja oikea puoli määritellään normaalista käyttöasennosta käsin.

Turvallisuus ennen käyttöä

- Älä anna lasten tai kouluttamattomien henkilöiden käyttää tai huoltaa laitetta. Paikalliset säännökset saattavat asettaa rajoituksia käyttäjän iälle. Omistaja vastaa käyttäjien ja mekaanikkojen koulutuksesta.
- Tutustu laitteen turvallisen käytön ohjeisiin, ohjauslaitteisiin ja turvamerkintöihin.
- Selvitä, kuinka koneen saa pysäytettyä ja moottorin sammutettua nopeasti.
- Tarkista, että käyttäjän pitokytkimet, turvakytkimet ja suojalevyt ovat paikoillaan ja toimivat oikein. Älä käytä konetta, mikäli ne eivät toimi kunnolla.
- Tarkasta kone aina ennen käyttöä ja varmista, että piikit ovat hyvässä käyttökunnossa. Vaihda kuluneet tai vahingoittuneet piikit.
- Tarkasta koneen käyttöalue ja poista siltä kaikki esineet, joihin kone voi osua.
- Etsi ja merkitse kaikki ilmastettavalla alueella olevat sähkö- tai tietoliikennekaapelit, kastelujärjestelmien osat ja muut esteet. Poista vaarat mahdollisuuksien mukaan tai suunnittele, miten voit välttää ne.
- Tarkista ajoneuvon toimittajalta tai valmistajalta, että ajoneuvo soveltuu käytettäväksi tämän painoisen lisälaitteen kanssa.
- Sammuta moottori ja odota, kunnes kaikki liikkuvat osat ovat pysähtyneet, ennen kuin säädät konetta.

OutCross-ajoyksikön hallintalaitteet

OutCross-ajoyksikön *käyttöoppaassa* on tietoja hallintalaitteista ja käytöstä sekä lisätietoja ilmastajan käyttöönnotosta.

Ajoneuvon hallintalaitteet

Tutustu seuraavien ajoneuvon hallintalaitteiden käyttöön ennen kuin käytät ilmastajaa:

- PTO:n kytkentä
- Moottorin/PTO:n nopeus
- Kolmipistenostolaite (nosto/lasku)
- Apulaiteventtiilin käyttö
- Kytkin
- Kaasuvipu

- Vaihteenvalitsin
- Seisontajarru

Tärkeää: Käyttöohjeet löytyvät ajoneuvon käyttöoppaasta.

Toimintaperiaatteet

Ajoneuvon kolmipistenostolaite ja hydraulikan yläsylinteri nostavat ilmastajan kuljetusta varten ja laskevat sen käyttöä varten.

Voimanulosoton (PTO) teho välittyy akseleiden, vaihteiston ja O-rengaskäyttöketjujen kautta kampiakselille, joka painaa piikkejä pitävät varret nurmen pintaan.

Nurmen pintaan muodostuu reikiä, kun ajoneuvo kulkee eteenpäin PTO:n ollessa kytkettynä ja ilmastajan ollessa laskettuna alas.

Piikkien uppoamissyvyys määritetään vetämällä hydraulikan yläsylinteriä ulos tai asettamalla kiinteä varsi haluttuun asentoon.

Reikien välinen etäisyys määräytyy ajoneuvon vaihteiston välityssuhteen (tai hydrostaattisessa vaihteistossa ajopolkimen asennon) ja jokaisessa piikkipäässä olevien piikkien lukumäärän perusteella. Moottorin nopeuden muuttaminen ei muuta reikien etäisyyttä.

Ajoneuvon PTO-nopeus

Ilmastaja on suunniteltu käytettäväksi enintään 460 kierr./min:n PTO-nopeudella riippuen piikkien koosta/painosta. Useimpien ajoneuvojen käyntinopeusmittareissa on PTO-nopeuden 540 kierr./min merkintä. Koska moottorin ja PTO:n nopeudet ovat suoraan verrannollisia, PTO-nopeudelle 400 kierr./min tarvittava moottorin nopeus voidaan laskea seuraavasti:

(Moottorin kierrosnopeus PTO-nopeuden ollessa 540 kierr./min) $\times (400 \div 540) =$ vaadittu moottorin kierrosnopeus

Jos esimerkiksi moottorin käyntinopeus on 2 700 kierr./min PTO-nopeuden ollessa 540 kierr./min, lasketaan seuraavasti:

$$2\,700 \times (400 \div 540) = 2\,000 \text{ kierr./min}$$

Tässä esimerkissä ajoneuvon ajaminen käyntinopeudella 2 000 kierr./min tuottaa PTO-nopeudeksi 400 kierr./min.

Jos ajoneuvo näyttää jonkin muun moottorin käyntinopeuden PTO-nopeuden ollessa 540 kierr./min, vaihda kyseinen luku yllä olevassa esimerkissä käytetyn luvun 2 700 tilalle.

Huomaa: Suositeltu PTO-nopeus on 460 kierr./min 25,4 cm pitkille ja sitä lyhyemmille piikeille ja 425 kierr./min yli 25,4 cm pitkille piikeille.

Harjoittelu

Harjoittele ilmastajan käyttöä rauhallisella alueella ennen varsinaista käyttöä. Aja ajoneuvoa suositelluilla vaihteilla ja PTO-nopeuksilla ja tutustu huolellisesti koneen käsittelyyn. Harjoittele pysähtymistä ja liikkeellelähtöä, ilmastajan nostamista ja laskemista, PTO-käytön poiskytkemistä ja ilmastajan kohdistamista aikaisempien ajoväylien mukaan. Harjoittelu lisää ilmastajan käytön varmuutta ja varmistaa oikean käyttötekniikan koneen käyttöpaikasta riippumatta.

Jos ilmastettavalla alueella on sadettimia, sähkö- ja tietoliikennekaapeleita tai muita esteitä, merkitse nämä esteet, jotta ne eivät vahingoitu käytön aikana.

VAROITUS

Liikkuvat osat voivat aiheuttaa henkilövahinkoja.

Henkilövahinkojen välttämiseksi PTO on vapautettava, seisontajarru kytkettävä ja moottori sammutettava ennen ajoneuvon istuimelta poistumista. Ilmastajaa ei saa korjata laskematta sitä ensin tukitelineen tai sopivien tukipölkkyjen tai pukkien varaan. Varmista ennen toiminnan jatkamista, että kaikki turvalaitteet ovat kiinni oikeilla paikoillaan.

Ennen ilmastusta

Etsi ja merkitse kaikki sähkö- tai tietoliikennekaapelit, kastelujärjestelmien osat ja muut maanalaiset esteet.

Tarkista työskentelyalue ilmastajaa mahdollisesti vaurioittavien vaarojen varalta ja poista ne mahdollisuuksien mukaan, tai mieti sopiva reitti niiden välttämiseksi. Pidä mukanas varapiikkejä, jousilankoja, jousia ja työkaluja siltä varalta, että piikit osuvat vieraisiin esineisiin ja vahingoittuvat.

Tärkeää: Älä käytä ilmastajaa yläasennossa tai peruuttaessasi ajoneuvolla.

Turvallisuus käytön aikana

- Omistaja ja käyttäjä voivat estää loukkaantumisia tai omaisuusvahinkoja aiheuttavat tapaturmat ja ovat siksi vastuussa niistä.
- Pukeudu asianmukaisesti. Käytä silmäsuojaimia, tukevia liukastumisen estäviä kenkiä,

pitkälahkeisia housuja ja kuulosuojaimia. Pitkät hiukset eivät saa roikkua vapaina. Älä käytä riippuvia koruja.

- Älä käytä konetta väsyneenä, sairaana tai alkoholin tai huumausaineiden vaikutuksen alaisena.
- Älä kuljeta matkustajia koneessa ja pidä sivulliset ja lemmikit poissa koneen luota käytön aikana.
- Käytä konetta vain hyvän näkyvyyden vallitessa, jotta vältät kuopat ja muut piilevät vaarat.
- Pidä kädet ja jalat etäällä piikeistä.
- Katso taakse ja alas ennen peruuttamista ja varmista, että reitti on vapaa.
- Pysäytä kone, sammuta moottori, odota, että kaikki liikkuvat osat ovat pysähtyneet, ja tarkasta piikit, jos kone osuu esteeseen tai tärisee epätavallisesti. Suorita tarvittavat korjaukset ennen käytön jatkamista.
- Ilmastaja on painava. Kun ilmastaja on kytkettynä ajoneuvon ja yläasennossa, sen paino vaikuttaa vakauteen, jarrutukseen ja ohjaukseen. Ole erityisen varovainen, kun kuljetat ajoneuvoa työskentelyalueelta toiselle.
- Pidä ajoneuvon rengaspaineet oikealla tasolla.
- Noudata kaikkia yleisillä teillä ja maanteillä tapahtuvia laitekuljetuksia koskevia säädöksiä. Varmista, että kaikki vaaditut heijastimet ja valot ovat kunnossa ja puhtaita sekä näkyvissä ohittavalle ja vastaantulevalle liikenteelle.
- Älä kuljeta koneessa matkustajia.
- Alenna nopeutta kuoppaisilla teillä ja alustoilla.
- Erilliset jarrut on aina lukittava yhteen kuljetuksen ajaksi.
- Kaikkien PTO-akselin teräsosien (putkien, laakereiden, nivelten jne.) purkamisen tai korjauksen osalta on suositeltavaa ottaa yhteys paikalliseen Toro-jälleenmyyjään. Jotkin osat saattavat vaurioitua irrotuksen, korjauksen ja uudelleenasennuksen yhteydessä, jos tehtävää ei anneta koulutetulle teknikolle, jolla on käytössään erikoistyökalut.
- PTO-akselia ei saa käyttää ilman mukana toimitettuja suojuksia.
- Kitkakytkimet saattavat kuumentua käytön aikana. Älä kosketa niitä. Tulipalovaaran välttämiseksi pidä syttyvät materiaalit etäällä kitkakytkimestä ja vältä kytkimen luistattamista liian pitkään.

Turvallisuus rinteissä

- Vetoajoneuvon tekniset tiedot on tarkistettava, jotta sen rinneominaisuuksia ei ylitetä.

- Rinteissä on huomattava koneen hallinnan menettämisen ja kaatumisen vaara. Tällaiset onnettomuudet voivat aiheuttaa vakavan tapaturman tai kuoleman. Käyttäjä on vastuussa turvallisesta käytöstä rinteissä. Koneen käyttö rinteissä edellyttää erityistä huolellisuutta.
- Käyttäjän on arvioitava käyttöpaikan olosuhteet ja tarkastettava käyttöpaikka ja määritettävä niiden perusteella, onko rinne turvallinen koneen käyttöön. Tämä tarkastus on tehtävä huolellisesti ja harkiten.
- Tutustu seuraaviin ohjeisiin koneen käytöstä rinteissä ja määritä käyttöolosuhteiden perusteella, voidaanko konetta käyttää kyseisellä paikalla ja vallitsevissa olosuhteissa. Maaston muutokset voivat vaikuttaa koneen käyttöön rinteissä.
- Vältä koneen käynnistämistä, pysäyttämistä tai kääntämistä rinteissä. Vältä nopeuden tai suunnan äkillistä muuttamista. Käänny hitaasti ja vähän kerrallaan.
- Älä käytä konetta olosuhteissa, joissa pito, ohjaus tai vakaus on kyseenalainen.
- Poista tai merkitse esteet, kuten ojat, kuopat, urat, töyssyt, kivet tai muut piilevät vaarat. Korkea ruoho voi peittää esteet. Maaston epätasaisuudet voivat kaataa koneen.
- Huomaa, että koneen käyttö märässä ruohossa, poikittain rinteissä tai alamäessä saattaa johtaa koneen pidon menettämiseen. Pidon menetys vetopyörissä saattaa aiheuttaa luisumisen ja jarrujen ja ohjauksen hallinnan menetyksen.
- Käytä konetta erityisen varovasti pudotusten, ojien, vallien, vesiesteiden tai muiden vaarojen lähellä. Kone voi kaatua yllättäen, jos pyörä menee reunan yli tai jos reuna sortuu. Määritä suoja-alue koneen ja mahdollisen vaaran välille.

Ilmastus

Tärkeää: Jos konetta on säilytetty pitkään varastossa, varmista, että PTO-kytkin luistaa oikein. Katso [Voimanulosoton kytkimen säätö \(sivu 32\)](#).

1. Laske ilmastaja alas niin, että piikit ovat lähes maassa iskun alhaisimmassa vaiheessa.
2. Aloita ilmastajan käyttö kytkemällä voimanulosoton (PTO) kytkin ajoneuvon moottorin käydessä alhaisella nopeudella.
3. Valitse vaihde, jolla ajonopeus on noin 1–4 km/h PTO-nopeudella 400–460 kierr./min (katso ajoneuvon käyttöopas).
4. Kun kytkin vapautetaan ja ajoneuvo liikkuu eteenpäin, laske ilmastaja kokonaan rullien varaan ja lisää moottorin nopeutta siten, että PTO-nopeus nousee enimmäisarvoon

400–460 kierr./min (460 kierr./min SR72-mallissa).

Tärkeää: Älä koskaan käytä ajoneuvon PTO:ta yli 460 kierr./min:n nopeudella, sillä tämä saattaa vaurioittaa ilmastajaa.

Tärkeää: Varmista, että rulla on aina maassa ilmastajan käytön aikana.

5. Huomaa reikäkuvio. Jos reikien etäisyyden on oltava suurempi, lisää ajoneuvon ajonopeutta vaihtamalla suuremmalle vaihteelle tai lisää nopeutta hydrostaattisella vivulla tai polkimella hydrostaattisella vaihteistolla varustetussa ajoneuvossa. Jos haluat pienentää reikien etäisyyttä, vähennä ajoneuvon eteenpäinajonopeutta. **Moottorin nopeuden muuttaminen ajettaessa samalla vaihteella ei muuta reikäkuviota.**

Tärkeää: Katso säännöllisesti taaksepäin varmistaaksesi, että ilmastaja toimii kunnolla ja että ajolinjan kohdistus säilyy edellisten ajoväylien kanssa.

6. Käytä ajoneuvon etupyörää ohjaimena säilyttääksesi reikien tasaiset etäisyydet sivusuunnassa verrattuna edelliseen ajoväylään.
7. Nosta ilmastaja ylös ajoväylän päässä ja vapauta PTO nopeasti.
8. Jos peruutat ahtaaseen paikkaan, kuten tiiausalueelle, vapauta PTO ja nosta ilmastaja ylimpään asentoonsa. Älä koskaan ilmasta peruuttamalla.
9. Poista aina alueelta kaikki vaurioituneet koneenosat, kuten rikkoutuneet piikit, jotta ne eivät joudu ruohonleikkureihin tai muihin nurmikonhoitolaitteisiin ja sinkoudu ympäriinsä.
10. Vaihda rikkoutuneet piikit sekä tarkista ja korjaa vielä käyttökelpoisten piikkien vauriot. Korjaa muut konevauriot ennen käytön jatkamista.

Pohjamaan käsittely

Pohjamaan käsittely, pirstominen tai nosto saadaan aikaan piikkien lapiomaisella liikkeellä maaperässä, kun ilmastaja ja ajoneuvo liikkuvat eteenpäin. Ilmastuksen käsittelyjälki riippuu useista tekijöistä, kuten nurmen kunnosta, juurten kasvusta ja maaperän kosteudesta.

Kova maaperä

Jos maaperä on liian kiinteää haluttuun ilmastussyvyyteen nähden, ilmastusyksikkö voi alkaa pomppia. Se johtuu kovasta maaperästä, johon piikit

yrittävät uppoutua. Ongelmaa voidaan yrittää korjata jollakin seuraavista keinoista:

- Parhaat tulokset saadaan sateen tai edellispäiväisen nurmen kastelun jälkeen.
- Vähennä piikkien määrää vartta kohden. Pyri pitämään piikkikokoonpano symmetrisenä varsien tasaisen kuormituksen varmistamiseksi.
- Vähennä ilmastajan upotussyvyyttä (syvyysasetusta), jos maaperä on kovaa. Puhdista ilmastusjätteet, kastele nurmi ja ilmasta se uudelleen käyttämällä syvempää upotussyvyyttä.

Kovan pohjamaan päälle rakennettujen maaperätyyppien (esim. hiekkaa/maata kallioiden maaperän päällä) ilmastus saattaa heikentää reikien laatua. Näin tapahtuu, jos ilmastussyvyys on suurempi kuin päälle koottu maa ja pohjamaa on liian kovaa läpäistäväksi. Kun piikit osuvat pohjamaan, ilmastaja saattaa nousta, jolloin reikien yläosista tulee soikeita. Vähennä ilmastussyvyyttä, jotta piikit eivät yllä kovaan pohjamaan.

Pidemmät/isommat piikit 25 cm tai pidemmät

Pidempien tai isompien piikkien käyttäminen voi aiheuttaa reikien etu- tai takaosan tukkeutumista tai epämuodostuneisuutta. Tällöin reikien laatua voidaan yleensä parantaa alentamalla ilmastusyksikön nopeutta 10–15 % täydestä käyttönopeudesta. PTO-ilmastajissa moottorin nopeutta voidaan alentaa, kunnes PTO-nopeus on noin 400–420 kierr./min. Moottorin nopeuden alentaminen ei vaikuta reikien eteenpäin ajon suuntaiseen etäisyyteen. Myös kallistustuen sijainti saattaa vaikuttaa muodostettavaan reikään. Katso [Piikkien kulman säätö](#) (sivu 25).

Moniriviset sovitinpäät

Käytettäessä monirivisiä sovitinpäitä moottorin nopeutta on alennettava, kunnes PTO-nopeus on noin 400–420 kierr./min. Moottorin nopeuden alentaminen ei vaikuta reikien eteenpäin ajon suuntaiseen etäisyyteen.

Juurivyöhykkeen nosto

Monipiikkipäiden käyttö yhdessä suurempien ilmastuspiikkien tai halkaisijaltaan suurten umpipiikkien kanssa saattaa aiheuttaa merkittävää rasitusta nurmen juurivyöhykkeelle. Tämä rasitus saattaa pirstoa juurivyöhykkeen ja aiheuttaa nurmen nousemista. Jos tällaista vauriota esiintyy, koeta yhtä tai useampaa seuraavista toimenpiteistä:

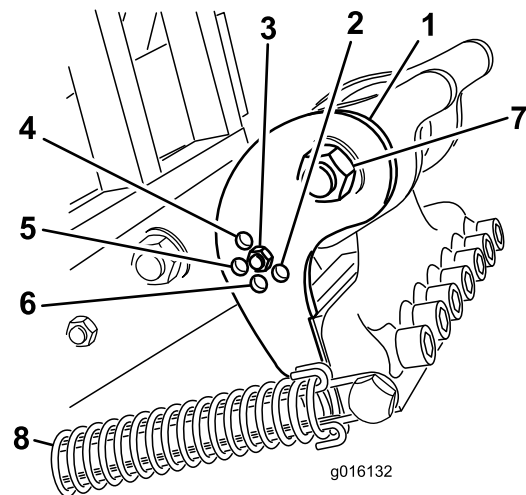
- Vähennä piikkitiheyttä (irrota joitakin piikkejä)
- Vähennä ilmastussyvyyttä (13 mm:n välein)
- Lisää eteenpäin ajon reikien väliä (vaihda ajoneuvon vaihdetta yksi ylemmäksi)
- Käytä halkaisijaltaan pienempiä piikkejä (umpi- tai ilmastuspiikkejä)

Piikkien kulman säätö

Malli SR72

Aseta kallistustuki ([Kuva 38](#)) oikeaan asentoon käytettävien piikkien pituuden mukaisesti. Pään pysäytin asetetaan yhteen viidestä esimääritetystä asennosta asentamalla säätötanko vastaavaan reikään. Nämä reiät ovat vain esiasetuksia. Käyttämällä esimerkiksi 25,4 cm:n piikkiä 30,5 cm:n asennossa voi saavuttaa tasaisemman lopputuloksen käyttökohteesta riippuen.

1. Vapauta PTO ja kytke seisontajarru.
2. Sammuta moottori ja irrota virta-avain.
3. Vapauta piikkipään jousikuormitus ([Kuva 38](#)).
4. Irrota mutteri ja pultti kallistustuen säätöreistä ([Kuva 38](#)).



Kuva 38

- | | |
|---------------------|-------------------------|
| 1. Kallistustuki | 5. 25,4 cm:n piikki |
| 2. 40,6 cm:n piikki | 6. 35,6 cm:n piikki |
| 3. 30,5 cm:n piikki | 7. Piikkipään olkatappi |
| 4. 17,8 cm:n piikki | 8. Jousi |

5. Käännä kallistustukea, kunnes se on kohdakkain varren halutun reiän kanssa, ja asenna sitten pultti ja mutteri.

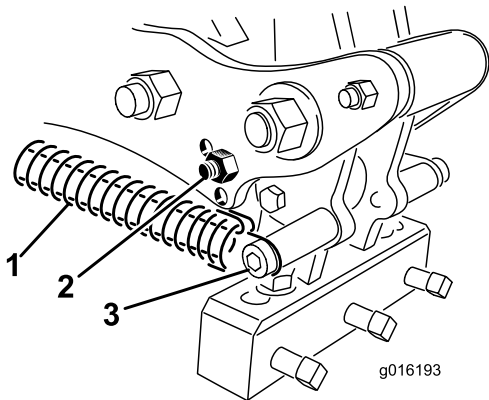
Huomaa: Varmista, että pultti menee kallistustuen ja levyn läpi.

6. Kytke jousikuormitus piikkipäähän.

Mallit SR54, SR54-S, SR70 ja SR70-S

Määritä piikkien kulma piikkien pituuden mukaan käyttämällä toista kytkentävarren kahdesta säätöreikästä. Nämä reiät ovat vain esiasetuksia. Kun käytetään 17,77–25,4 cm:n piikkejä, pään puskuri on sijoitettava lähimmäksi piikkipään takaosaa. Toista asentoa (kauimpana päästä oleva reikä) saatetaan tarvita maaperän olosuhteiden vaihdellessa.

1. Vapauta PTO ja kytke seisontajarru.
2. Sammuta moottori ja irrota virta-avain virtalukosta.
3. Vapauta piikkipään jousikuormitus (Kuva 39).



Kuva 39

1. Jousi
2. Puskurin pultti
3. Jousitappi ja -kiinnike

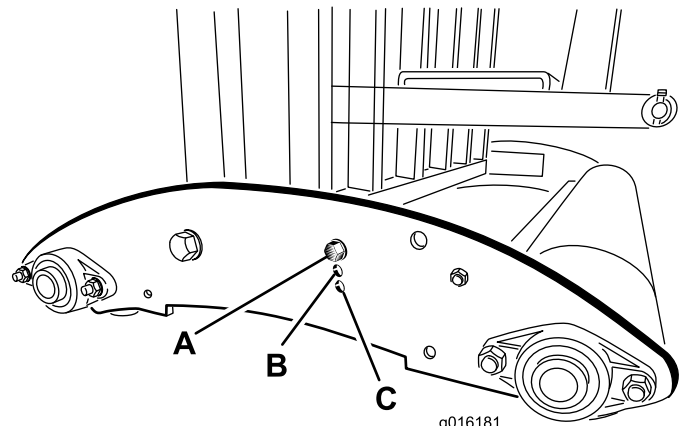
4. Irrota puskurin pultti ja puskuri kytkentävarresta ja asenna ne toiseen säätöreikään (Kuva 39).
5. Kytke jousikuormitus piikkipäähän.

Piikin syvyyden säätö

Mallit SR54-S ja SR70-S

Piikkien uppoamissyvyyttä voi muuttaa nostamalla tai laskemalla takarullaa. Rullan korkeutta voi säätää liikuttamalla rullan säätöpultteja haluttuun kohtaan.

Huomaa: Ilmastaja toimitetaan asennossa A.



Kuva 40

- **Asento A** – maksimisyvyys
- **Asento B** – Syvyyttä on vähennetty 38 mm asennosta A
- **Asento C** – Syvyyttä on vähennetty 76 mm asennosta A

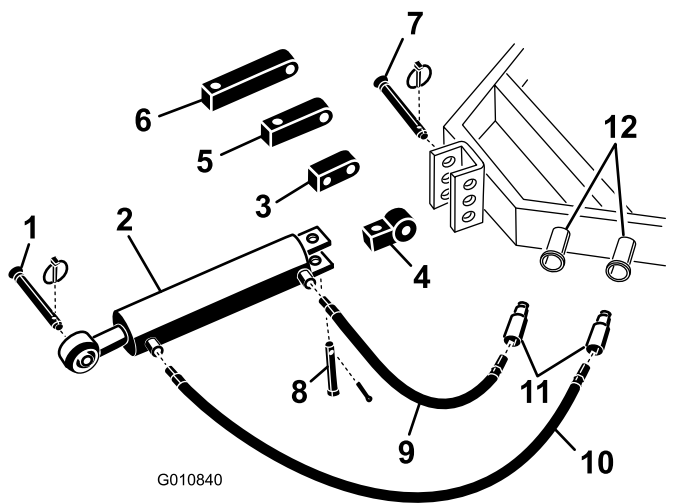
Mallit SR54, SR70 ja SR72

Käynnistä ajoneuvon moottori ja tarkista hydrauliiikan yläsylinterin edestakainen liike käyttämällä ajoneuvon säätöventtiiliä.

Huomaa: Vaihda letkuliitännät päinvastaisiksi ajoneuvossa, jos ne eivät toimi oikein ajoneuvon ohjauksen kanssa.

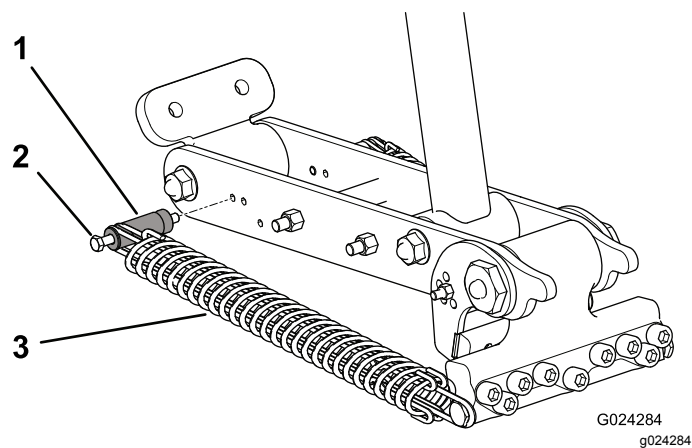
Kilven kirjaimet eivät vastaa tiettyä syvyyttä. Määritä haluttu asetus käyttämällä ilmastajaa koepalstalla ja merkitse syvyyksilmaisimen vastaava asetus muistiin. Sylinteriä voi käytön aikana säätää syvempään asetukseen J tai matalampaan asetukseen A.

Huomaa: Sylinterin pidentäminen saa ilmastajan tunkeutumaan syvemmälle.



Kuva 41

- | | |
|-------------------------------|--------------------------------|
| 1. Ilmastajan hinaustappi | 7. Ajoneuvon kiinnitystappi |
| 2. Hydrauliiikan yläsylinteri | 8. Liitintappi ja lukitussokka |
| 3. Kiertokappale | 9. 76 cm:n hydrauliletku |
| 4. Kiinnityskappale | 10. 106 cm:n hydrauliletku |
| 5. 8 cm:n jatkokappale | 11. Letkun pikaliittimet |
| 6. 13 cm:n jatkokappale | 12. Ajoneuvon hydrauliportit |



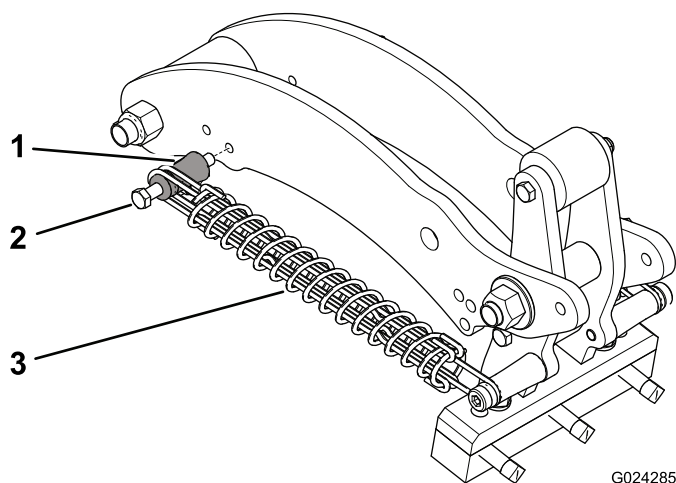
Kuva 42
SR72

- | | |
|--------------------------|----------|
| 1. Jousen kiinnitystanko | 3. Jousi |
| 2. Pultti | |

Pään palautusjousien säätäminen

Jousikuormitusta voi lisätä tai vähentää pään palautusjousia säätämällä. Siirtämällä jousia ilmastajan etuosaa kohti lisätään jousikuormitusta, jolloin jousen kiinnitystankojen välinen etäisyys lisääntyy.

1. Vapauta PTO ja kytke seisontajarru.
2. Sammuta moottori ja irrota virta-avain.
3. Vapauta kytkentävarren jousikuormitus.
4. Irrota mutteri, joka kiinnittää jousen kiinnitystangon pultin kytkentävarreen (Kuva 42 tai Kuva 43).



Kuva 43
SR54, SR54-S, SR70 ja SR70-S

- | | |
|--------------------------|----------|
| 1. Jousen kiinnitystanko | 3. Jousi |
| 2. Pultti | |
5. Irrota kiinnitystangon pultti ja kiinnitystanko kytkentävarresta ja asenna ne toiseen säätöreikään (Kuva 42 tai Kuva 43).
 6. Asenna mutteri, joka kiinnittää jousen kiinnitystangon pultin kytkentävarreen.
 7. Kytke jousikuormitus takaisin kytkentävarreen.

Kuljetus

Kuljetuksen aluksi ilmastaja on ensin nostettava ylös ja kytkettävä PTO pois päältä. Jotta et menetä ajoneuvon hallintaa, nouse jyrkkiä rinteitä hitaasti ja lähesty epätasaisia alueita alhaisella nopeudella sekä ylitä erittäin kuoppaiset alueet varovasti.

Tärkeää: Kuljetusnopeus saa olla enintään 24 km/h.

Turvallisuus käytön jälkeen

- Pidä kaikki koneen osat hyvässä kunnossa ja kaikki kiinnitykset tiukalla.
- Vaihda kaikki kuluneet, vaurioituneet tai puuttuvat tarrat.

Käytön jälkeinen tarkastus ja puhdistus

Pese kone huolellisesti päivittäisen käytön jälkeen puutarhaletkulla ilman suutinta, jotta liiallinen vedenpaine ei aiheuta veden pääsyä laitteen sisälle tai vaurioita tiivisteitä tai laakereita. Kertyneen lian voi poistaa harjalla. Käytä suojusten puhdistamiseen mietoa puhdistusainetta. Voitele puhdistuksen jälkeen kaikki tuloakselit ja rullalaakerit ja tarkista ilmastajan mahdolliset vauriot, öljyvuodot sekä osien ja piikkien kuluminen. **Älä öljyä O-rengaskäyttöketjua.**

Irrota, puhdista ja öljyä piikit. Sumuta kevyttä öljysumua ilmastusyksikön laakereihin (kammen ja vaimentimen nivelet).

Puhdista jouset ja levitä niille kuivaa voiteluainetta, kuten grafiittia tai silikonია.

Käyttövihjeitä

- Pidä mukana varapiikkejä, jousilankoja, jousia ja työkaluja siltä varalta, että piikit osuvat vieraisiin esineisiin ja vahingoittuvat.
- Kytke PTO alhaisella moottorin nopeudella. Lisää moottorin nopeutta niin, että saavutat haluamasi PTO-nopeuden 400–460 kierr./min (maksimi), ja laske sitten ilmastaja. Aja moottorin nopeudella, jolla ilmastaja toimii tasaisesti.
Huomaa: Moottorin/PTO:n nopeuden muuttaminen vaihtamatta ajoneuvon vaihdetta (tai hydrostaattisen polkimen asentoa ajoneuvoissa, joissa on hydrostaattinen vaihteisto) ei muuta reikien etäisyyttä.
- Tee ilmastuksen aikana hitaita käännöksiä. Älä koskaan tee teräviä käännöksiä PTO:n ollessa kytkettynä. Suunnittele ilmastuksen ajoväylä etukäteen, ennen kuin lasket ilmastajan alas. Terävien käännösten teko ilmastuksen aikana vaurioittaa ilmastajaa ja piikkejä.
- Jos ajoneuvo juuttuu työskenneltäessä kovalla maalla tai noustaessa ylämäkeen, nosta ilmastajaa hieman, kunnes ajoneuvo alkaa taas liikkua, ja laske sitten ilmastaja takaisin alas.

- Paras tulos saavutetaan, kun piikkien sisäänmenokulma on hieman koneen takaosaa kohti. Ole varovainen vetäessäsi hydrauliiikan yläsylinteriä ulos, jotta piikkipäät eivät hakkaisi nurmea. Parhaita tuloksia ei aina saavuteta, jos käytetään kallistustukien esiasetettuja reikiä. Näin on erityisesti silloin, kun ruohonjuuret ovat lyhyitä tai hentoja. Voit kokeilla muita kallistusasetuksia, jotka asettavat piikit kaltevampaan asentoon ja estävät maa-aineksen nousun reiästä.
- Älä ilmasta nurmea, jos maa on liian kova tai kuiva. Parhaat tulokset saadaan sateen tai edellispäiväisen nurmen kastelun jälkeen.

Huomaa: Jos rulla nousee irti maasta ilmastuksen aikana, maaperä on liian kova halutun syvyyden saavuttamiseksi. Vähennä ilmastussyvyyttä, kunnes rulla koskettaa maata työskentelyn aikana.

- Vähennä ilmastajan upotussyvyyttä, jos maaperä on kovaa. Poista ilmastusjätteet ja ilmasta maa uudelleen syvemältä, mielellään kastelun jälkeen.

VAROITUS

Koneen asiaton käyttö tai huolto voi aiheuttaa tapaturman.

Henkilövahinkojen välttämiseksi PTO on vapautettava, seisontajarru kytkettävä ja moottori sammutettava aina ennen ajoneuvon istuimelta poistumista. Ilmastajaa ei saa säätää tai korjata laskematta sitä ensin tukitelineen varaan. Varmista ennen toiminnan jatkamista, että kaikki turvalaitteet ovat kiinni oikeilla paikoillaan.

- Katso säännöllisesti taaksepäin varmistaaksesi, että ilmastaja toimii oikein ja että ajolinjan kohdistus säilyy edellisten ajoväylien kanssa. Yhden piikkirivin puuttuminen merkitsee taipunutta tai katkennutta piikkiä. Tarkista ilmastusjälki jokaisen ajoväylän jälkeen.
- Poista aina alueelta kaikki vaurioituneet koneenosat, kuten rikkoutuneet piikit, jotta ne eivät joudu ruohonleikkureihin tai muihin nurmikονhoitolaitteisiin ja sinkoudu ympäriinsä.
- Vaihda rikkoutuneet piikit sekä tarkista ja korjaa vielä käyttökelpoisten piikkien vauriot. Korjaa muut konevauriot ennen käytön jatkamista.

Kunnossapito

Kunnossapitotaulukko

Huoltoväli	Huoltotoimenpide
50 ensimmäisen käyttötunnin jälkeen	<ul style="list-style-type: none">Vaihda vaihteiston öljy.
Aina ennen käyttöä tai päivittäin	<ul style="list-style-type: none">Tarkista ketjun kireysTarkista jousetPuhdista ja voitele jouset sekä piikkien kiinnitysruuvit.Tarkista, ettei PTO:ssa ole kulumia
50 käyttötunnin välein	<ul style="list-style-type: none">Rasvaa laakerit ja PTO-akseliTarkista vaihteiston öljymäärä.Tarkista ketjun kireysTarkasta laakerit.
500 käyttötunnin välein	<ul style="list-style-type: none">Vaihda vaihteiston öljy.Tarkasta laakerit ja vaihda tarvittaessa.
Ennen varastointia	<ul style="list-style-type: none">Öljyä piikkikannattimien kiinnikkeet.Tee kaikki 50 tunnin huoltotoimenpiteet.Maalaa kuluneet pinnat.Löysää PTO-kytkimen pultit.Irrota ja puhdista piikit.Poista kaikki roskat.
Vuosittain	<ul style="list-style-type: none">Säädä voimanulosoton kytkin Ennen säilytystä ja sen jälkeen

Turvallisuus huollon aikana

- Pysäytä kone, sammuta moottori, kytke seisontajarru, irrota virta-avain ja odota, että kaikki liikkuvat osat ovat pysähtyneet, ennen koneen huoltoa tai säätöä.
- Tee vain tässä käyttöoppaassa kuvattuja huoltotoimia. Jos kone vaatii suurehkoja korjauksia tai jos tarvitset apua, ota yhteys valtuutettuun Toro-jälleenmyyjään.
- Varmista koneen turvallinen käyttökunto tarkistamalla, että mutterit, pultit ja ruuvit on kiristetty huolellisesti.
- Jos mahdollista, älä huolla konetta moottorin ollessa käynnissä. Pysy etäällä liikkuvista osista.
- Älä tarkista tai säädä ketjun kireyttä ajoneuvon moottorin ollessa käynnissä.
- Vapauta paine huolellisesti osista, joihin on varastoitunut energiaa.
- Kun työskentelet koneen alla, tue se pölkyillä tai tukitelineillä. **Älä koskaan tue konetta hydraulijärjestelmän avulla.**
- Tarkista piikkien kiinnityspulttien kiristysmomentti päivittäin.
- Varmista huolto- tai säätötöiden jälkeen, että kaikki suojukset on asennettu takaisin paikoilleen ja että suojakuomu on tiukasti kiinni.

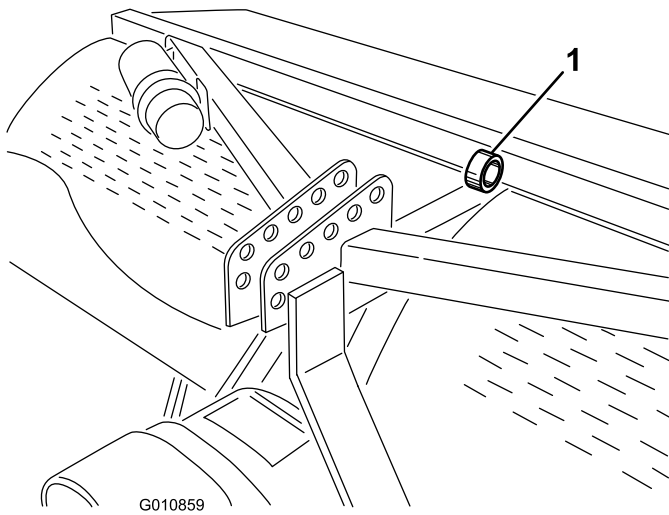
Koneen nosto

⚠ VAROITUS

Jos konetta ei tueta kunnolla, se saattaa liikkua tai pudota, mistä voi olla seurauksena henkilövahinkoja.

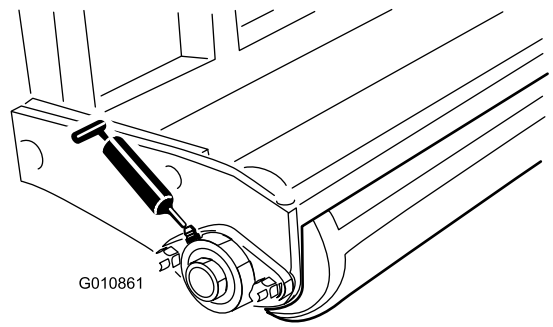
Kun vaihdat lisälaitteita tai teet huoltotoimenpiteitä, käytä tarkoitukseen sopivia tukipölkyjä, nostolaitteita tai pukkeja. Varmista, että kone on pysäköity betonilattialle tai muulle vakaalle ja tasaiselle alustalle. Irrota ennen koneen nostamista kaikki lisälaitteet, jotka saattavat haitata koneen turvallista ja oikeaoppista nostamista. Kiilaa vetoajoneuvon renkaat. Tue nostettu kone tukitelineillä tai pölkyillä.

Huomaa: Ilmastajan voi nostaa nostolaitteella. Kiinnitä nostolaite ilmastusyksikön silmukkaan (Kuva 44). Varmista, että nostolaitteen nostokyky on riittävä. Katso [Tekniset tiedot \(sivu 21\)](#).



Kuva 44

1. Ilmastusyksikön silmukka



Kuva 46

g010861

O-rengasketju – Älä voitele ketjua.

Tärkeää: Laakerien materiaali- ja valmistusvirroista johtuvat ongelmat ovat harvinaisia. Yleisimmintä johtuvat suojatiivisteiden läpi kulkeutuvasta kosteudesta ja liasta. Rasvattavat laakerit on huollettava säännöllisesti, jotta laakeripinnalle ei kerry laakeria vaurioittavia epäpuhtauksia. Kestovoidellut laakerit on aluksi täytettävä erikoisrasvalla. Laakereissa on käytettävä vahvaa sisäistä tiivistettä, joka pitää epäpuhtaudet ja kosteuden pois pyörittävistä osista.

Tiivistetyt laakerit eivät tarvitse voitelua tai lyhyen aikavälin huoltoa. Näin minimoidaan tarvittavat rutiinihuollot ja vähennetään rasvan aiheuttamien nurmivaurioiden mahdollisuutta. Nämä tiivistetyt laakerijärjestelmät toimivat hyvin ja pitkään normaalissa käytössä. Laakereiden kunto ja tiivisteiden eheys on kuitenkin tarkistettava aika ajoin seisokkiajan välttämiseksi. Nämä laakerit on tarkastettava kausittain ja vaurioituneet tai kuluneet laakerit on vaihdettava. Laakerien pitäisi toimia tasaisesti ilman ei-toivottuja ominaisuuksia, kuten kuumentumista, melua, väljyyttä tai ruostumista.

Näiden laakeri-/tiivistesarjojen käyttöolosuhteista (esim. hiekka, nurmikemikaalit, vesi, iskut) johtuen ne ovat normaaleja kuluvia osia. Jos laakereihin tulee vika muusta syystä kuin materiaali- tai valmistusvirheiden takia, ne eivät yleensä ole takuun alaisia.

Huomaa: Laakereiden käyttöikä saattaa lyhentyä väärin pesukäytäntöjen takia. Älä suihkuta laakereita korkealla paineella tai suurella määrällä nestettä.

Uusissa laitteissa laakereiden tiivisteistä tulee usein hiukan rasvaa. Rasva muuttuu mustaksi, kun siihen kertyy likaa, ei liiallisen kuumuuden vuoksi. Ylimääräinen rasva on pyyhittävä pois tiivisteistä ensimmäisen kahdeksan käyttötunnin jälkeen. Tiivisteiden reunan ympäritys voi vaikuttaa olevan aina rasvan kostuttama. Tämä ei heikennä laakerin käyttöikää, vaan pitää tiivisteiden reunan voideltuna.

Laakereiden rasvaus

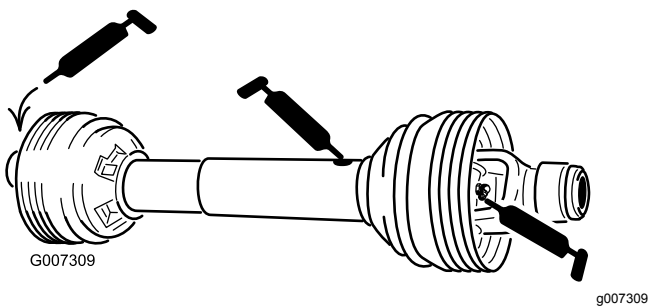
Huoltoväli: 50 käyttötunnin välein

Ilmastajan tärkeimmät laakerit on tiivistetty eivätkä ne tarvitse kunnossapitoa tai voitelua. Tämä vähentää tarvittavia kunnossapitotoimia ja poistaa rasvan tai öljyn nurmelle valumisen riskin.

Ilmastajassa on kuitenkin rasvanippoja, jotka on voideltava korkeisiin lämpötiloihin ja paineisiin (EP) tarkoitettulla SAE-yleisrasvalla tai litiumpohjaisella SAE-yleisrasvalla.

Voitelupisteet ovat seuraavat:

PTO-akseli (3) (Kuva 45)



Kuva 45

Rullalaakerit (2 tai 4 kpl mallista riippuen) (Kuva 46)

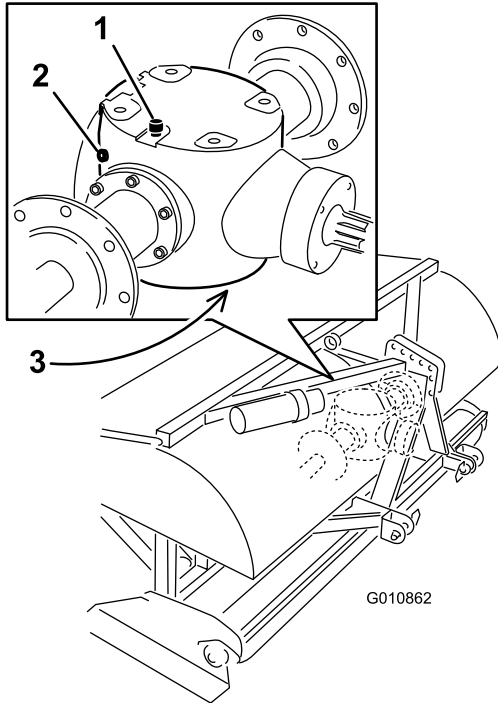
Vaihteiston öljymäärän tarkistus

Huoltoväli: 50 käyttötunnin välein

Vaihteistossa käytetään 80W–90-vaihteistoöljyä tai vastaavaa. Anna vaihteiston jäähtyä ennen öljymäärän tarkistamista.

1. Puhdista roskat täyttötulpasta ja tarkista tulppa likaantumisen välttämiseksi.
2. Irrota tarkistustulppa vaihteistosta (Kuva 47).

Huomaa: Jos vaihteistossa on kaksi tarkistustulppaa, käytä alemmaa tulppaa.



Kuva 47

1. Ilmanpoisto-/täyttötulppa
2. Tarkistustulppa
3. Tyhjennystulppa

3. Varmista, että öljyä on vaihteiston tarkistustulpan aukon alaosaan saakka (Kuva 47).
4. Jos öljyä on vähän, irrota ilmanpoisto-/täyttötulppa vaihteiston yläosasta ja lisää öljyä tarpeen mukaan.
5. Asenna tulpat.

Vaihteiston öljyn vaihto

Huoltoväli: 50 ensimmäisen käyttötunnin jälkeen
500 käyttötunnin välein

Vaihteistossa käytetään 80W-90-vaihteistoöljyä tai vastaavaa.

1. Puhdista roskat ilmanpoisto-/täyttötulpasta ja tyhjennyskorkista likaantumisen välttämiseksi (Kuva 47).
2. Irrota ilmanpoisto-/täyttötulppa, jotta ilmaa vapautuu.
3. Aseta tyhjennysastia tyhjennystulpan alle ja irrota tulppa.

Huomaa: Viileän öljyn korkea viskositeetti pidentää tyhjennysaikaa (noin 30 minuuttia).

4. Asenna tyhjennystulppa takaisin paikalleen öljyn tyhjennyksen jälkeen.
5. Lisää vaihteistoon korkealaatuista 80W-90-vaihteistoöljyä. Määritä vaihteiston öljytilavuus seuraavan kaavion avulla.

Malli	Öljytilavuus
SR54	1,9 litraa
SR54-S	1,9 litraa
SR70	1,9 litraa
SR70-S	1,9 litraa
SR72	3,8 litraa

6. Asenna ilmanpoisto-/täyttötulppa paikoilleen.
7. Tarkista öljyn määrä ja lisää sitä tarvittaessa.

Käyttöketjun tarkistus/säätö

Huoltoväli: Aina ennen käyttöä tai päivittäin

50 käyttötunnin välein

Tarkista käyttöketju vaurioiden varalta ja oikeiden säätöjen varmistamiseksi. Ketjussa on oltava noin 13 mm:n kokonaispainuma (6 mm kumpaankin suuntaan).

Ketjun kireyttä voidaan säätää löysäämällä hiukan vastamutteria ja kiristämällä vastatankoa haluttuun asentoon (Kuva 48 tai Kuva 49). Älä säädä ketjun kireyttä ketjun ollessa kuuma tai lämmin.

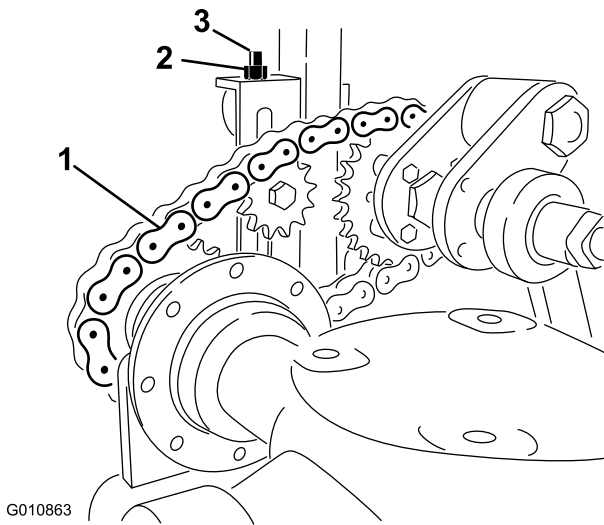
Voimanulosoton kytkimen säätö

Huoltoväli: Vuosittain Ennen säilytystä ja sen jälkeen

⚠ VAARA

Kitkakytkimet saattavat kuumentua käytön aikana.

Älä kosketa niitä. Tulipalovaaran välttämiseksi pidä syttyvät materiaalit etäällä kitkakytkimestä ja vältä kytkimen luistattamista liian pitkään.



G010863

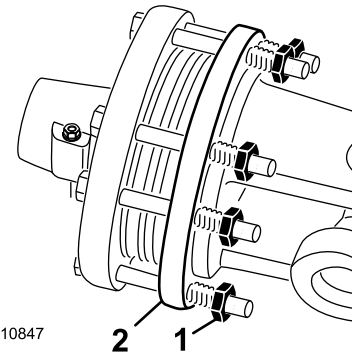
g010863

Kuva 48

Mallit SR54, SR54-S, SR70 ja SR70-S

- | | |
|-----------------|---------------|
| 1. Käyttöketju | 3. Vastatanko |
| 2. Vastamutteri | |

1. Löysää kauden lopussa kumpaakin kytkinmutteria kaksi kierrosta (Kuva 50).



G010847

g010847

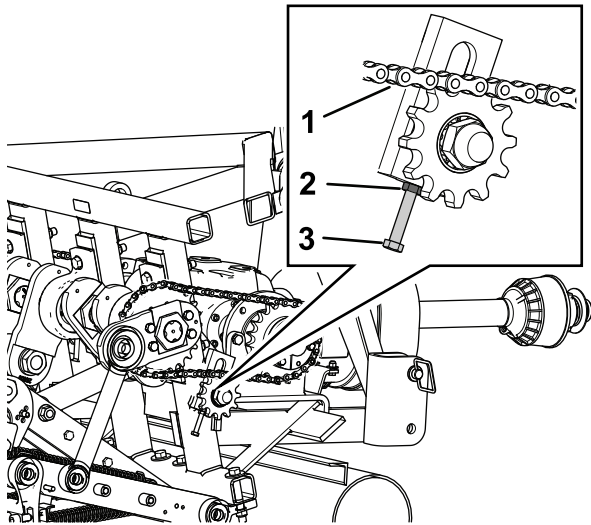
Kuva 50

- | | |
|------------------|-----------|
| 1. Kytkinmutteri | 2. Kytkin |
|------------------|-----------|

2. Kun uusi kausi alkaa, käynnistä voimanulosotto (PTO) ja anna kytkimen luistaa muutaman sekunnin ajan ennen voimanulosoton pysäyttämistä. Kiristä muttereita kaksi kierrosta takaisin.

Huomaa: Älä anna kytkimen luistaa pitkään.

3. Jos kytkin luistaa edelleen muttereiden kiristuksen jälkeen, kiristä kutakin mutteria vielä ¼ kierrosta, kunnes luistaminen lakkaa. Älä kiristä muttereita liikaa, jotta akseli ei vaurioiduu.



g237989

Kuva 49

Malli SR72

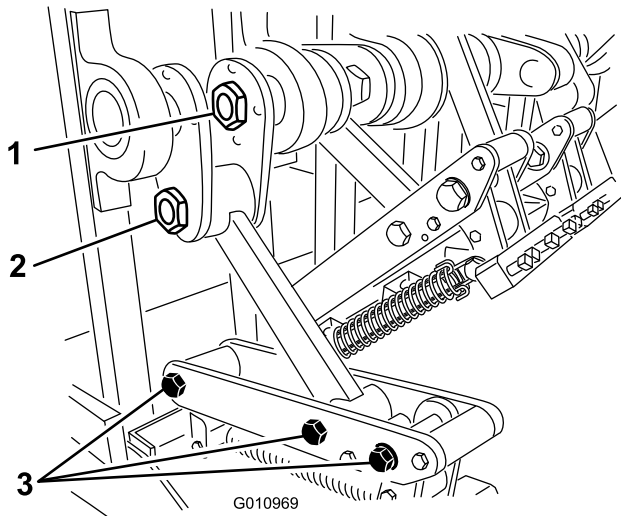
- | | |
|-----------------|---------------|
| 1. Käyttöketju | 3. Vastatanko |
| 2. Vastamutteri | |

Tärkeää: Älä kiristä ketjuja liikaa, sillä tämä saattaa vaurioittaa vaihteistoa tai rattaita.

Kiinnitystarvikkeiden kiristysmomenttien ohjearvot

	Mallit SR54, SR54-S, SR70 ja SR70-S	SR72
Kampiakselin mutteri	1 288 N·m	1 627 N·m

Kammen tapin mutteri	1 288 N·m	1 288 N·m
Saranapultti	359 N·m	407 N·m



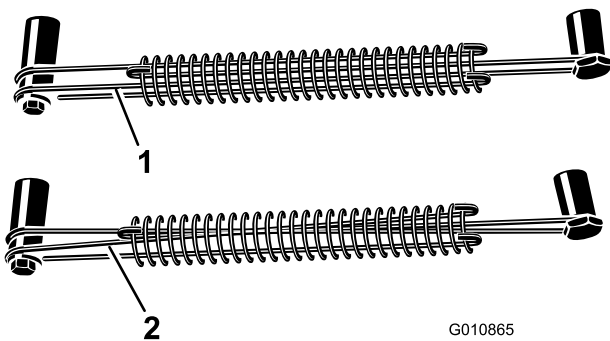
Kuva 51

1. Kammiakselin mutteri
2. Kammen tapin mutteri
3. Saranapultti

Jousien tarkistus

Huoltoväli: Aina ennen käyttöä tai päivittäin

Tarkista, että jousissa ei ole ristikkäisiä tai rikkiäisiä lankoja (Kuva 52). Ristikkäiset tai rikkoutuneet jousilangat saavat aikaan epätasaisen reikäkuvion nurmeen.



Kuva 52

1. Jousilangat oikein
2. Jousilangat ristissä

Huomaa: Ilmastajan mukana toimitetaan vaihtojousilankoja. Jousilangat ovat kuluvia osia.

Reikien etäisyyden säätö

Eteenpäin ajon suuntainen reikien väli määräytyy ajoneuvon välityssuhteen (tai hydrostaattisen

ajopolkimen) perusteella. Moottorin käyntinopeuden muuttaminen ei muuta eteenpäin ajon suuntaista reikien etäisyyttä.

Reikien sivusuuntainen väli määräytyy piikkipäissä olevien piikkien määrän perusteella.

Ilmastajan irrotus ajoneuvosta

1. Pysäytä ajoneuvo tasaiselle maalle, ei rinteeseen.
2. Vapauta voimanulosotto (PTO) ja kytke seisontajarru.
3. Nosta ilmastajan rullia 7,5–15 cm maasta. Aseta rullien alle tukipölyt.
4. Sammuta moottori ja irrota virta-avain.
5. Ennen kuin poistut ajoneuvon käyttäjän paikalta, sammuta moottori, irrota avain ja odota, että kaikki liikkuvat osat ovat pysähtyneet.
6. Irrota piikit.
7. Asenna tukiteline.
8. Laske ilmastaja hitaasti alas, kunnes tukitelineet koskevat maahan.
9. Irrota tappi, joka kiinnittää hydrauliiikan yläsylinterin ilmastajan kannattimeen. Säilytä tappi ilmastajan yhteydessä.
Jos käytössä on hydrauliiikan yläsylinterillä varustettu malli, irrota myös hydrauliletkut ja kiinnityskappale ajoneuvosta. Sulje hydrauliletkut. Säilytä nämä osat ilmastajan yhteydessä.
10. Irrota suojuksen turvaketjut PTO-akselista.
11. Vapauta voimansiirtoakseli ajoneuvon PTO-akselista vetämällä lukitusholkkia.
12. Liu'uta PTO-akselia taaksepäin ja irrota se ajoneuvosta.
13. Kytke PTO:n turvaketju ilmastajaan, jotta PTO-akseli ei pääse koskettamaan maata.
14. Irrota tapit, jotka kiinnittävät nostovarret ilmastajan kannattimeen. Säilytä tapit ilmastajan yhteydessä.

Vianetsintä

Ongelma	Ratkaisu
Jouset murtuvat tai ne eivät vedä päätä takaisin normaaliasentoon.	Hidasta ajoneuvon PTO-nopeutta. Mitä pidempiä ja raskaampia piikit ovat, sitä suurempi on yksikön keskipakovoima. Tarkista, etteivät jousilangat ole menneet ristiin tai rikkoutuneet.
Reiät ovat soikeita tai pistemäisiä.	Säädä piikkien kulmaa tai muuta ajoneuvon ajonopeutta. Varmista, että ilmastaja voi laskeutua vähintään 5 cm vaakasuoran maanpinnan tasoa alemmaksi, jotta epätasaisten alueiden käsittely onnistuu.
Piikit jättävät nurmeen epäsäännöllisen kuvion.	<ul style="list-style-type: none"> • Tarkista, etteivät jousilangat ole menneet ristiin tai rikkoutuneet. • Hidasta ajoneuvon PTO-nopeutta.
PTO-kytkin luistaa liikaa.	Säädä piikkien syvyys matalammaksi. Lue kytkimen säätöohjeet. Vaihda PTO-kytkimet.
Ilmastuspiikit nostavat nurmea ylös.	Matalajuurinen nurmi saattaa edellyttää umpipiikkien käyttöä ensimmäisellä käsittelykerralla.
Maaperä on liian kova kunnolla läpäistäväksi.	Ilmasta nurmi siltä syvyydeltä, johon kone pääsee, kastele nurmi yöksi ja lisää sitten upotussyvyyttä. Toista tarvittaessa, kunnes maaperä voidaan ilmastaa halutulta syvyydeltä.
Ilmastuspiikit murtuvat.	Upotussyvyys on liian suuri maaperän kuntoon nähden. Katso edellisen kohdan ohjeet ja ilmastaa matalammalta syvyydeltä.
Piikit eivät pysy kiinni päässä.	Kiristä piikkikannattimien pultit. Älä käytä vastamuttereita tai mutterinkierrintä. Jos pultti ei pitele piikkiä kunnolla, vaihda se.
Piikit nostavat ylös maata, kun kone nostetaan.	Nosta kone osittain ylös maaperästä ennen voimanulosoton (PTO) vapauttamista.
Kone ei käänny.	Varmista, että PTO, käyttöakseli ja käyttöketjut toimivat oikein.
Ajoneuvo ei pysty nostamaan ilmastajaa riittävästi.	Siirrä ajoneuvon nostovarsia 7,5–10 cm lähemmäksi ilmastajaa. Varmista, että ajoneuvon kapasiteetti riittää ilmastajan nostoon.
Hydrauliikan yläsylinteri on ”huokoinen”. (Se antaa periksi ja liikkuu hiukan edestakaisin, kun sitä painetaan.)	Sylinterissä tai letkuissa on ilmaa, joka on päästettävä ulos.
Koneesta kuuluu kovaa ääntä tai nakutusta.	<ul style="list-style-type: none"> • Kammen tapin mutteri on löystynyt tärinästä. • Ketjut ovat liian löysällä. • Rungon pohjassa päävarren takaosassa olevat pultit ovat löystyneet tärinästä. • Tarkista vaihteiston öljymäärä.
Hydrauliikan yläsylinteriä ei voida vetää sisään kokonaan (PTO-akseli jumiutuu).	PTO-akseli on liian pitkä ajoneuvolle ja se on leikattava oikean pituiseksi.
Ajoneuvoa on vaikea ohjata kuljetuksen aikana.	<ul style="list-style-type: none"> • Lisää ajoneuvon etuosaan painoa. • Tarkista rengaspaineet ja säädä niitä tarvittaessa.
Kallistustuki on vaurioitunut.	<ul style="list-style-type: none"> • Älä säilytä ilmastajaa maassa piikit asennettuina. • Älä käytä ilmastusyksikköä suurella nopeudella pitkiä aikoja piikkien ollessa nostettuna irti maasta.

Varastointi

Varastointi

- Varastoi kone tukitelineiden varaan kovalle ja tasaiselle alustalle, jotta se ei voi vajota tai kaatua.
- Varastoi kone turvalliseen paikkaan.
- Älä anna lasten leikkiä varastossa olevan ilmastajan päällä tai sen läheisyydessä.

Laitteen varastointi

Ilmastuskauden lopussa tai jos ilmastajaa ei käytetä pitkään aikaan, on hyvä tehdä seuraavat ehkäisevät kunnossapitotoimet.

1. Puhdista lika ja rasva, jota on saattanut kerääntyä koneeseen tai liikkuviin osiin.
2. Irrota ja puhdista piikit. Voitele piikit ja piikkien kiinnikkeet öljyllä, jotta ne eivät ruostu varastoinnin aikana.
3. Avaa suojakuomu ja puhdista ilmastajan sisäpuoli.
4. Voitele kaikki rasvanipat ja piikkien kiinnitysruuviin kiertet.
5. Aseta ilmastaja säilytykseen tukitelineiden varaan kovalle ja kuivalle alustalle.
6. Löysää PTO-kytkimen pultteja kaksi kierrosta.
7. Kiinnitä PTO:n turvaketju ilmastajaan säilytysasennossa vaurioiden välttämiseksi tai irrota PTO ja aseta se suojakuomun alle, jotta se ei ruostu.
8. Maalaa rulla ja korjaa maalipinnan muut mahdolliset naarmut.
9. Lisää puuttuvat tai korjaa vaurioituneet tarrat.
10. Säilytä ilmastajaa sisätiloissa kuivassa rakennuksessa. Varastointi sisätiloissa vähentää kunnossapitoa, takaa pidemmän käyttöiän ja lisää koneen jälleenmyyntiarvoa. Jos sisätiloissa varastointi ei ole mahdollista, peitä kone paksulla suojapeitteellä tai pressulla ja kiinnitä se huolellisesti paikalleen.

Huomautuksia:

Huomautuksia:

Huomautuksia:

Eurooppalainen tietosuojailmoitus

Toron keräämät tiedot

Toro Warranty Company (Toro) huolehtii asiakkaiden tietosuojasta. Takuuvaatimusten käsittelyä ja mahdollisia tuotteiden takaisinkutsukampanjoita varten pyydämme, että asiakkaat lähettävät henkilötiedot suoraan Torolle tai paikalliselle Toro-jälleenmyyjälle.

Toro-takuujärjestelmä toimii yhdysvaltalaisilla palvelimilla, eivätkä yhdysvaltalaiset tietosuojalait välttämättä tarjoa samanlaista suojaa kuin vastaavat lait asiakkaan omassa maassa.

ANTAMALLA HENKILÖTIEDOT TOROLLE ASIAKAS SUOSTUU SIIHEN, ETTÄ NÄITÄ TIETOJA KÄSITELLÄÄN TÄSSÄ TIETOSUOJAILMOITUKSESSA KUVATULLA TAVALLA.

Tapa, jolla Toro käyttää tietoja

Toro voi käyttää henkilötietoja takuuvaatimusten käsittelyyn, yhteydenottoihin mahdollisissa tuotteiden takaisinkutsukampanjoissa ja muissa mahdollisissa tarkoituksissa, joista kerrotaan erikseen. Toro voi jakaa tietoja Toron sisaryhtiöille, jälleenmyyjille ja muille liiketoimintakumppaneille näiden tarkoitusten yhteydessä. Toro ei myy asiakkaiden henkilötietoja muille yhtiöille. Toro pidättää oikeuden luovuttaa henkilötietoja lain määräämiin tarkoituksiin tai asiaankuuluvien viranomaisten pyynnöstä, Toron järjestelmien toiminnan varmistamiseksi tai Toron turvallisuuden tai muiden käyttäjien turvallisuuden varmistamiseksi.

Henkilötietojen säilytys

Henkilötietoja säilytetään niin kauan kuin niitä tarvitaan niiden alkuperäiseen tarkoitukseen tai muihin asianmukaisiin tarkoituksiin (kuten viranomaismääräysten noudattamiseksi) tai lain määräämän ajan.

Toron vakuutus asiakkaiden henkilötietojen tietosuojasta

Toro pyrkii säilyttämään henkilötietojen tietosuojan kohtuullisten varotoimien avulla. Lisäksi se pyrkii huolehtimaan tietojen tarkkuudesta ja paikkansapitävyydestä.

Henkilötietojen käyttö ja korjaus

Jos haluat tarkistaa henkilötietosi tai korjata niitä, lähetä sähköpostia osoitteeseen legal@toro.com.

Australian kuluttajalainsäädäntö

Australialaiset asiakkaat voivat saada lisätietoja Australian kuluttajalainsäädännöstä pakkauksen sisällä olevasta materiaalista tai paikalliselta Toro-jälleenmyyjältä.



Toron takuu

Kahden vuoden rajoitettu takuu

Ehdot ja takuunalaiset tuotteet

Toro Company ja sen sisaryhtiö Toro Warranty Company antavat yhteisen sopimuksensa mukaisesti tälle Toron Hydroject- tai ProCore-ilmastajalle ("tuote") kahden vuoden tai 500 käyttötunnin* (kumpi ensin saavutetaan) materiaali- ja valmistusvirhetakuun. Tämä takuu koskee kaikkia tuotteita (katso näiden tuotteiden erillinen takuulauselma). Jos takuehdot täyttyvät, korjaamme tuotteen veloitusetta. Tähän sisältyy vianmääritys, työ, osat ja kuljetus. Tämä takuu alkaa sinä päivämääränä, jolloin tuote toimitetaan alkuperäiselle ostajalle.

* Koskee tuotteita, joissa on tuntilaskuri.

Takuuhuollon ohjeet

Ostajan vastuulla on ilmoittaa heti tuotteen maahantuojalle tai valtuutetulle jälleenmyyjälle, jolta tuote on ostettu, kun hän uskoo tuotteessa olevan takuunalaisen vian. Maahantuoja ja jälleenmyyjien yhteystiedot sekä tiedot takuuseen liittyvistä oikeuksista ja vastuista ovat saatavana osoitteesta:

Commercial Products Service Department
Toro Warranty Company
8111 Lyndale Avenue South
Bloomington, MN 55420-1196
+1-952-888-8801 tai +1-800-952-2740
Sähköpostiosoite: commercial.warranty@toro.com

Omistajan vastuut

Tuotteen omistajan vastuulla on huolehtia *käyttöoppaassa* esitetyistä vaadituista huolloista ja säädöistä. Vaadittavien huoltojen ja säätöjen laiminlyönti voi johtaa takuuvaatimuksen hylkäämiseen.

Takuun ulkopuoliset kohteet ja viat

Kaikki takuuajan ilmenevät tuoteviat ja häiriöt eivät ole valmistus- tai materiaali- tai virheitä. Tämä takuu ei kata seuraavia:

- Tuoteviat, jotka aiheutuvat muiden kuin Toron varaosien käytöstä tai ylimääräisten tai muutettujen ei-Toro-lisävarusteiden ja -tuotteiden asennuksesta ja käytöstä. Näiden valmistaja saattaa antaa erillisen takuun.
- Tuoteviat, jotka johtuvat suositeltujen huoltojen ja/tai säätöjen laiminlyönnistä. Jos Toro-tuotetta ei huolleta asianmukaisesti *käyttöoppaassa* olevien huolto-ohjeiden mukaisesti, takuu voidaan evätä.
- Tuoteviat, jotka johtuvat tuotteen liian rajusta, huolimattomasta tai piittaamattomasta käytöstä.
- Kuluvat osat, ellei niitä havaita viallisiksi. Tuotteen normaalissa käytössä kuluvia osia ovat esimerkiksi jarrupalat ja -päällysteet, kytkimen päällysteet, terät, kelat, kiinteät terät, piikit, sytytystulpat, kääntöpyörät, renkaat, suodattimet, hihnat ja tietyt ruiskuttimen osat, kuten kalvot, suuttimet ja sulkuventtiilit jne.
- Ulkopuolisen tekijän aiheuttamat viat. Ulkopuolisin tekijöinä pidetään esimerkiksi säätä, varastointimenetelmiä, likaantumista,

hyväksymättömien jäähdytysnesteiden, voiteluaineiden, lisäaineiden, lannoitteiden, veden tai kemikaalien yms. käyttöä.

- Normaali melu, värinä, kulumisen ja heikentyminen.
- Normaali "kulumisen" kattaa esimerkiksi istuinten vaurioitumisen kulumisen tai hankaamisen seurauksena, maalipintojen kulumisen, naarmuuntuneet tarrat tai ikkunat jne.

Osat

Vaadittavan huollon mukaisesti vaihdettavat osat kuuluvat takuun piiriin niiden määritettyyn vaihtoajankohtaan asti. Tämän takuun mukaisesti vaihdetuille osille annetaan takuu alkuperäisen tuotetakuun ajaksi, ja ne siirtyvät Toron omistukseen. Toro tekee lopullisen päätöksen siitä, korjataanko osa tai kokoonpano vai vaihdetaanko se. Toro voi käyttää takuukorjauksiin kunnostettuja osia.

Omistaja tekee huollot omalla kustannuksellaan

Moottorin viritys, voitelu, puhdistus ja kiillotus, takuun piiriin kuuluvattomien suodattimien ja jäähdytysnesteen vaihto sekä suositeltujen huoltojen suorittaminen ovat esimerkkejä normaaleista huoltotoimista, jotka Toro-tuotteen omistajan on tehtävä omalla kustannuksellaan.

Yleiset ehdot

Tämä takuu oikeuttaa ainoastaan valtuutetun Toro-maahantuojan tai -jälleenmyyjän tekemään korjaukseen.

Toro Company ja Toro Warranty Company eivät ole vastuussa epäsuorista, satunnaisista tai välillisistä vahingoista, jotka liittyvät tämän takuun kattamiin Toro-tuotteisiin. Tällaisia vahinkoja voivat olla esimerkiksi korvaavan tuotteen tai huollon hankkimiseen liittyvät kustannukset kohtuullisten vikajaksojen aikana tai kustannukset, jotka aiheutuvat siitä, että tuote ei ole käytettävissä takuuhuollon aikana. Alla esitetty päästötakuu, jos se on sovellettavissa, on ainoa nimenomainen takuu.

Kaikki hiljaiset takuut tuotteen sopivuudesta kauppatavaraksi tai tiettyyn tarkoitukseen ovat voimassa vain tämän nimenomaisen takuun ajan. Joissakin osavaltioissa ei sallita satunnaisten tai välillisten vahinkojen poissulkemista tai hiljaisen takuun kestoon liittyviä rajoituksia, joten yllä mainitut poikkeukset ja rajoitukset eivät välttämättä koske kaikkia ostajia.

Tämä takuu antaa ostajalle tiettyjä laillisia oikeuksia. Ostajalla voi olla myös muita oikeuksia, jotka vaihtelevat osavaltioittain.

Moottorin takuuta koskeva huomautus:

Tuotteen päästöjen rajoitusjärjestelmä saattaa kuulua erillisen takuun piiriin Yhdysvaltojen Environmental Protection Agency:n EPA:n ja/tai California Air Resources Boardin CARB:n vaatimusten mukaisesti. Yllä mainitut tuntirajoitukset eivät koske päästöjen rajoitusjärjestelmän takuuta. Lisätietoja on *käyttöoppaassa* olevassa moottorin päästöjärjestelmän takuulauselmassa (Engine Emission Control Warranty Statement) tai moottorin valmistajan oppaissa.

Muut maat kuin Yhdysvallat ja Kanada

Asiakkaat, jotka ovat ostaneet Yhdysvalloista tai Kanadasta maahantuoja Toro-tuotteita, saavat maansa, maakuntansa tai osavaltionsa mukaiset takuehdot Toro-jälleenmyyjältä. Jos Toro-jälleenmyyjä ei pysty jostain syystä toimittamaan takuehtoja, on otettava yhteys Toro-maahantuojaan. Jos siitäkään ei ole apua, on otettava yhteys Toro Warranty Companyyn.