

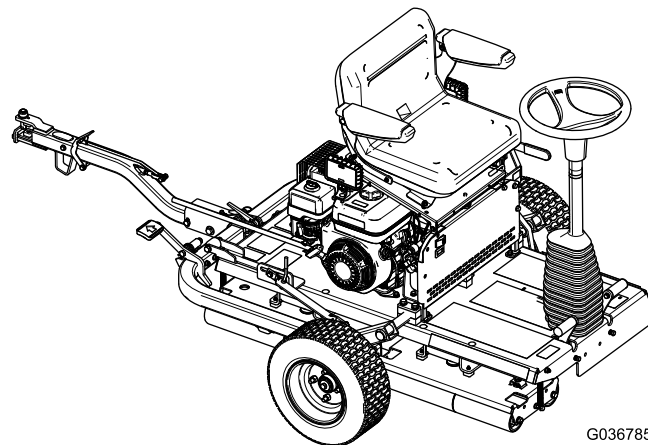


Count on it.

Manual do Operador

**Rolo de relvados GreensPro™
1260**

Modelo nº 44913—Nº de série 40000000 e superiores



G036785



Este produto cumpre todas as diretivas europeias relevantes. Para mais informações consulte a folha de Declaração de conformidade (DOC) em separado, específica do produto.

⚠ AVISO

CALIFÓRNIA Proposição 65 Aviso

É do conhecimento do Estado da Califórnia que um ou vários produtos químicos deste produto podem provocar cancro, defeitos congénitos ou outros problemas reprodutivos.

É do conhecimento do Estado da Califórnia que os gases de escape deste motor contêm químicos que podem provocar cancro, defeitos congénitos ou outros problemas reprodutivos.

Importante: Utilizar ou operar o motor em qualquer terreno com floresta, arbustos ou relva é uma violação da secção 4442 ou 4443 do código de recursos públicos da Califórnia exceto se o motor estiver equipado com uma proteção contra chamas, como definido na secção 4442, mantido em boas condições ou o motor for construído equipado e mantido para a prevenção de fogo.

Introdução

Esta máquina é um rolo de relvados com transporte de utilizador destinado a ser utilizado por operadores profissionais contratados em aplicações comerciais. Foi principalmente concebida para preparar com rolo de relvados, campos de ténis e outras superfícies de relva delicadas em parques, campos de golfe, campos desportivos e relvados comerciais bem mantidos.

Importante: Para maximizar a segurança, o desempenho e o funcionamento adequado da máquina, tem de ler atentamente e compreender o conteúdo deste *Manual do utilizador*. O desrespeito por estas instruções de funcionamento ou a inexistência de formação adequada podem resultar em ferimentos. Para mais informações sobre as práticas de funcionamento seguro, incluindo dicas de segurança e materiais de formação, consulte www.Toro.com.

Sempre que necessitar de assistência, peças genuínas Toro ou informações adicionais, entre em contacto com um centro de assistência autorizado

ou com a assistência ao cliente Toro, indicando os números de série e modelo do produto. A [Figura 1](#) mostra onde se encontram os números de série e modelo do produto. Escreva os números no espaço fornecido.

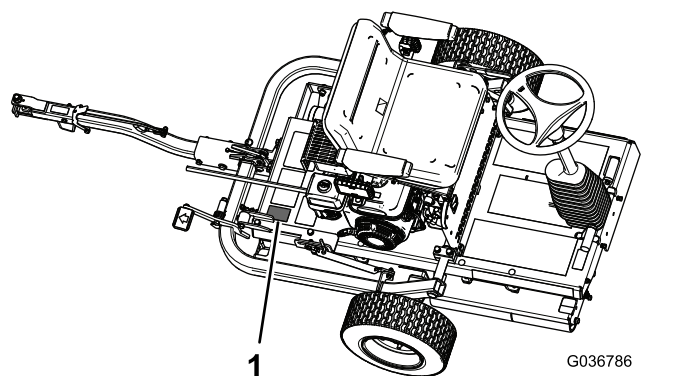


Figura 1

1. Localização dos números de modelo e de série

Modelo nº _____

Nº de série _____

Este manual identifica potenciais perigos e tem mensagens de segurança identificadas pelo símbolo de alerta de segurança ([Figura 2](#)), que sinaliza um perigo que pode provocar ferimentos graves ou mesmo a morte, se não respeitar as precauções recomendadas.



Figura 2

1. Símbolo de alerta de segurança

Este manual utiliza duas palavras para destacar informações. A palavra **Importante** chama a atenção para informações especiais de ordem mecânica e a palavra **Nota** sublinha informações gerais que requerem especial atenção.

Índice

Limpeza	36
Armazenamento	36

Segurança	4
Segurança geral	4
Preparação	4
dos interruptores	4
Segurança em declives	5
Segurança do combustível	5
Manutenção e armazenamento	6
Transporte	6
Autocolantes de segurança e de instruções	7
Instalação	10
1 Instalar as rodas de transporte	11
2 Instalar a estrutura de engate	11
3 Remover a máquina da palete	13
4 Lubrificar a máquina	13
Descrição geral do produto	14
Comandos	14
Controlos do motor	15
Especificações	16
Engates/acessórios	16
Funcionamento	17
Pense em primeiro lugar na segurança	17
Preparar a utilização da máquina	17
Verificar os tubos hidráulicos e as uniões	17
Verificar o nível do óleo do motor	18
Verificar o nível do fluido hidráulico	19
Verificar a pressão dos pneus	20
Encher o depósito de combustível	20
Ligar e desligar o motor	22
Verificar o sistema de segurança	22
Utilizar o bloqueio do engate	22
Transportar a máquina	23
Operar a máquina	24
Sugestões de utilização	25
Manutenção	26
Plano de manutenção recomendado	26
Notas sobre zonas problemáticas	28
Lista de manutenção diária	28
Procedimentos a efectuar antes da manutenção	29
Lubrificação	29
Lubrificar o rolamento do rolo da transmissão	29
Manutenção do motor	30
Mudança do óleo do motor	30
Manutenção do filtro de ar	31
Manutenção da vela de ignição	31
Verificar e ajustar a folga das válvulas	32
Manutenção do sistema de combustível	33
Limpar o copo de sedimentos	33
Manutenção do sistema de transmissão	34
Mudar o fluido hidráulico e o filtro	34
Manutenção dos travões	35
Verificar e ajustar o travão de estacionamento	35

Segurança

Esta máquina foi concebida de acordo com a norma EN ISO 12100:2010 e ANSI B71.4-2017.

Importante: Para obter dos dados regulamentares exigidos para CE, consulte a Declaração de conformidade fornecida com a máquina.

Segurança geral

Este produto tem a capacidade de causar ferimentos pessoais. Respeite sempre todas as instruções de segurança, de modo a evitar ferimentos pessoais graves.

Se a máquina for utilizada para um fim diferente da sua utilização prevista, poderá pôr em perigo o utilizador e outras pessoas.

- Leia e compreenda o conteúdo deste *manual do utilizador* antes de ligar o motor.
- Não coloque as mãos ou os pés perto de componentes em movimento da máquina.
- Não opere a máquina sem que todos os resguardos e outros dispositivos protetores de segurança estejam instalados e a funcionar.
- Mantenha as pessoas e animais a uma distância segura da máquina.
- Mantenha as crianças afastadas da área de operação. Nunca permita que crianças utilizem a máquina.
- Pare a máquina e desligue o motor antes de proceder à assistência, atestar ou desobstruir a máquina.

A utilização ou manutenção inadequada desta máquina pode provocar ferimentos. De modo a reduzir o risco de ferimentos, deverá respeitar estas instruções de segurança e prestar sempre atenção ao símbolo de alerta de segurança, que indica Cuidado, Aviso ou Perigo – instrução de segurança pessoal. O não cumprimento destas instruções pode resultar em ferimentos pessoais ou mesmo em morte.

Pode encontrar informações de segurança adicionais onde for necessário ao longo deste *Manual do utilizador*.

Preparação

- Use vestuário adequado, incluindo proteção para os olhos, calçado resistente antiderrapante; calças compridas; e proteção para os ouvidos. Prenda cabelo comprido e não use joias.
- Examine atentamente a área onde irá utilizar a máquina, retirando qualquer objeto que possa ser

danificado pela máquina ou que possa causar danos à máquina.

- Substitua os silenciadores gastos ou danificados.
- Verifique o estado do terreno para determinar quais os acessórios e engates necessários para executar a tarefa de forma adequada e segura. Utilize apenas acessórios e engates aprovados pelo fabricante.
- Verifique se as coberturas se encontram todas corretamente montadas e em bom estado. Não utilize a máquina se estes componentes não estiverem a funcionar corretamente.

dos interruptores

- Não utilize o motor em espaços confinados onde se acumulem gases de monóxido de carbono e outro gases de exaustão.
- A utilização da máquina deve ser efetuada apenas com luz natural ou com iluminação artificial adequada.
- Esteja atento a buracos no terreno e a outros perigos ocultos.
- Evite utilizar a máquina em relva molhada, sempre que possível.
- As principais razões para a perda do controlo são:
 - Aderência insuficiente do rolo;
 - Excesso de velocidade;
 - Travagens inadequadas;
 - O tipo de máquina é inadequado para a tarefa;
 - Falta de atenção às possíveis consequências das condições do terreno, especialmente declives
- Tome atenção ao tráfego quando utilizar a máquina perto de vias de circulação ou sempre que tiver de atravessá-las.
- Nunca transporte passageiros e mantenha animais domésticos e pessoas longe da máquina.
- Desative o sistema de combustível durante o armazenamento ou transporte da máquina. Não guarde o combustível perto de fontes de calor nem efetue drenagens em espaços fechados.
- Estacione a máquina numa superfície nivelada. Coloque calços nas rodas ou engate o travão de estacionamento, como necessário. Nunca permita que funcionários não qualificados efetuem a manutenção da máquina.
- Utilize apoios para suportar os componentes da máquina sempre que necessário.
- Cuidadosamente, liberte a pressão dos componentes com energia acumulada.

- Não altere as definições do regulador do motor nem acelere demasiado o motor. Se utilizar o motor a velocidades excessivas, pode aumentar o risco de danos pessoais.
 - Antes de abandonar o lugar do utilizador:
 - Pare a máquina numa superfície nivelada.
 - Engate o travão de estacionamento e coloque calços nas rodas do reboque, consoante o necessário.
 - Coloque o motor ao ralenti e deixe-o trabalhar durante 10 a 20 segundos.
 - Desligue o motor.
 - Desligue o motor:
 - Antes de colocar combustível;
 - Antes de examinar, limpar ou trabalhar na máquina;
 - Após embater num objeto estranho ou em caso de vibrações anormais. Inspeção a máquina a fim de encontrar possíveis danos e poder fazer as respetivas reparações antes de retomar a utilização.
 - Mantenha as mãos e pés longe dos rolos.
 - Nunca utilize a máquina se se sentir cansado, doente ou estiver sob o efeito de álcool ou drogas.
 - Os raios podem causar ferimentos graves ou morte. Se forem vistos raios na área, não opere a máquina – procure abrigo.
 - Tome todas as precauções necessárias quando colocar ou retirar a máquina de um reboque ou camião.
 - Tome todas as precauções necessárias quando ligar ou desligar a máquina a/de um veículo de reboque.
 - A direção da máquina (direita ou esquerda) é determinada a partir da posição do operador sentado.
 - Aprenda a desligar rapidamente o motor.
 - Não conduza a máquina nas proximidades de bancos de areia, depressões, perigos junto à água ou outros perigos.
 - Reduza a velocidade ao efetuar curvas. Evite paragens e arranques bruscos.
- funcionamento da máquina, incluindo vigilância do local. Utilize sempre o bom senso e capacidade crítica ao efetuar esta avaliação.
- Tem de rever as instruções de operação em declives, indicadas em seguida, para operar a máquina em declives. Antes de colocar a máquina em funcionamento, reveja as condições do local para determinar se a máquina pode ser operada nas condições desse dia e desse local. As alterações no terreno podem dar origem a uma alteração da operação da máquina na inclinação.
 - Utilizar os pedais de movimento não é eficaz para obter controlo de uma máquina com operador montado num declive.
 - Evite arrancar, parar ou virar em declives. Evite alterações súbitas na velocidade ou direção. Faça as curvas lenta e gradualmente
 - Não utilize a máquina em condições nas quais a tração, a viragem ou a estabilidade possam ser postas em causa.
 - Remova ou assinale obstruções como valas, buracos, sulcos, lombas, pedras ou outros perigos escondidos. A relva alta pode esconder obstruções. O terreno desnivelado pode fazer capotar a máquina.
 - Esteja atento ao funcionamento da máquina em relva molhada, ao atravessar declives ou a descer – a máquina poderá perder tração. A perda de tração pode resultar em derrapagem e da perda de capacidade de travagem e de controlo da direção.
 - Tenha uma especial atenção quando utilizar a máquina perto de declive acentuados, valas, margens, perigos junto à água ou outros perigos. A máquina poderá capotar repentinamente se uma roda resvalar. Estabeleça uma área de segurança entre a máquina e qualquer perigo.
 - Tenha em conta que não existem declives seguros. Os percursos em declives relvados requerem um cuidado especial. Para prevenir o capotamento:
 - Não arranque nem pare bruscamente quando estiver a subir ou a descer uma rampa.
 - Engate a transmissão lentamente.
 - Esteja atento a lombas e valas e a outros perigos escondidos.

Segurança em declives

- Os declives são um dos principais fatores que contribuem para a perda de controlo e acidentes de capotamento que podem resultar em ferimentos graves ou morte. É responsável pela operação segura em declives. Operação da máquina em qualquer declive requer cuidado adicional.
- Tem de avaliar as condições do local para determinar se a inclinação é segura para o

Segurança do combustível

- Tenha muito cuidado quando manusear combustível. Este combustível é inflamável e os seus vapores são explosivos
- Apague todos os cigarros, charutos, cachimbos e outras fontes de ignição.

- Não retire a tampa do depósito nem encha o depósito enquanto o motor se encontrar em funcionamento ou estiver quente.
- Não encha nem drene combustível num espaço fechado.
- Não guarde a máquina ou o recipiente de combustível num local onde existam chamas abertas, faíscas ou luzes piloto, como junto de uma caldeira ou outros aparelhos.
- Em caso de derrame de combustível, não tente ligar o motor; evite criar qualquer fonte de ignição até os vapores do combustível se terem dissipado.

Manutenção e armazenamento

- Feche a válvula de corte de combustível quando guardar ou transportar a máquina. Não guarde o combustível perto de fontes de calor nem efetue drenagens de combustível em espaços fechados.
- Estacione a máquina numa superfície nivelada. Engate o travão de estacionamento e coloque calços nas rodas do atrelado, consoante o necessário. Nunca permita que funcionários não qualificados efetuem a manutenção da máquina.
- Utilize apoios para suportar os componentes da máquina sempre que necessário.
- Cuidadosamente, liberte a pressão dos componentes com energia acumulada.
- Mantenha todas as porcas e parafusos bem apertados para se assegurar de que a máquina funcionará em condições de segurança. Substitua todas as porcas e parafusos danificados ou gastos.
- Deixe que o motor arrefeça antes de guardar a máquina e evite colocá-la perto de fontes de calor.
- Para reduzir o risco de incêndio, mantenha o motor, silenciador e área de armazenamento de combustível numa área sem aparas de relva, folhas ou lubrificante em excesso.
- Mantenha todas as peças em boas condições de trabalho e componentes hidráulicos corretamente apertados. Substitua todos os autocolantes ilegíveis e peças danificadas.
- Se tiver que drenar o depósito de combustível, faça-o no exterior.
- Tenha cuidado ao fazer ajustes na máquina, para não entalar os dedos nas peças em movimento ou fixas da máquina.
- Antes de efetuar o ajuste, a limpeza ou a reparação da máquina, desligue o motor, aguarde

até que esta pare por completo e desligue o fio da vela.

- Elimine todos os vestígios de relva e detritos dos rolos, travão, abafadores e motor, de modo a evitar qualquer risco de incêndio. Limpe as zonas que tenham óleo ou combustível derramado.
- Mantenha as mãos e os pés longe de peças em movimento. Se possível, não efetue qualquer ajuste quando o motor se encontrar em funcionamento.
- Verifique regularmente o aperto e o desgaste dos tubos de combustível. Aperte-as ou repare-as conforme necessário.
- Se tiver de colocar o motor em funcionamento para executar qualquer ajuste, mantenha as mãos, pés, roupa e outras partes do corpo longe dos rolos, engates, acessórios e quaisquer peças em movimento. Mantenha as pessoas afastadas.
- Para garantir a segurança e precisão do motor, solicite a um distribuidor autorizado da Toro a verificação do regime máximo do motor com um conta-rotações. A velocidade máxima de regulação do motor deverá ser de 3.600 rpm.
- Se for necessário efetuar reparações de vulto ou necessitar de assistência, entre em contacto com um distribuidor autorizado Toro.

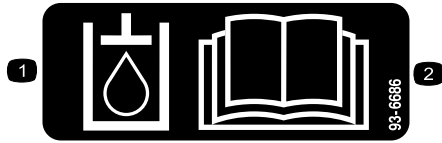
Transporte

- Tome todas as precauções necessárias quando colocar ou retirar a máquina de um atrelado ou camião.
- Utilize uma rampa de largura total para colocar ou retirar máquina de um atrelado ou camião.
- Prenda a máquina de forma segura utilizando correias, correntes, cabos ou cordas. As correias frontais e traseiras devem ser direcionadas para baixo e para fora da máquina.

Autocolantes de segurança e de instruções



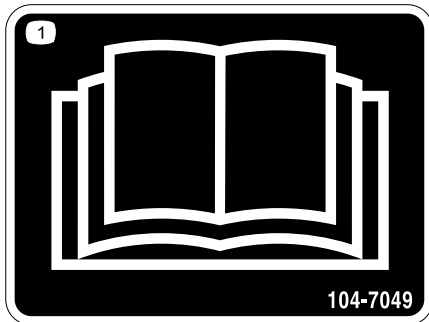
Os autocolantes de segurança e instruções estão facilmente visíveis para o operador e situam-se próximo das zonas de potencial perigo. Substitua todos os autocolantes danificados ou perdidos.



93-6686

decal93-6686

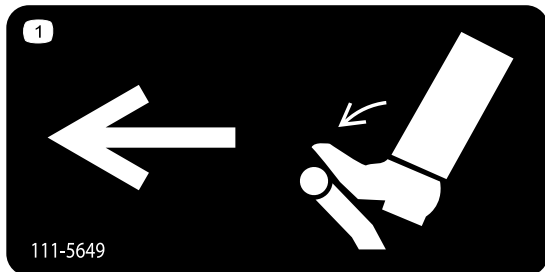
1. Fluido hidráulico
2. Leia o *Manual do utilizador*.



104-7049

decal104-7049

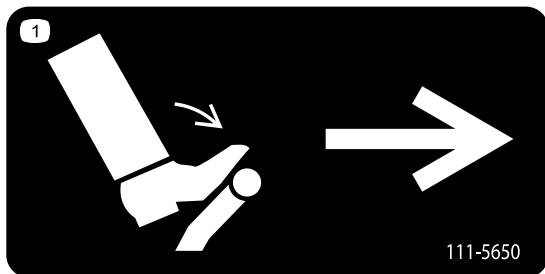
1. Leia o *Manual do utilizador*.



111-5649

decal111-5649

1. Pedal de tração, empurrar para mover para a esquerda.



111-5650

decal111-5650

1. Pedal de tração, empurrar para mover para a direita.

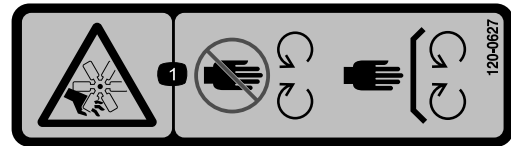
CALIFORNIA SPARK ARRESTER WARNING

Operation of this equipment may create sparks that can start fires around dry vegetation. A spark arrester may be required. The operator should contact local fire agencies for laws or regulations relating to fire prevention requirements.

117-2718

117-2718

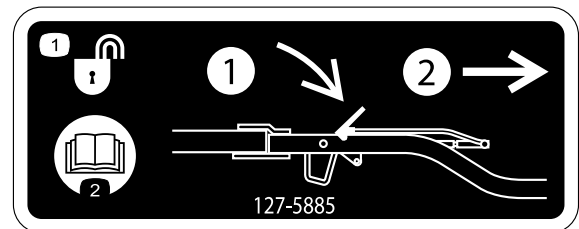
decal117-2718



120-0627

decal120-0627

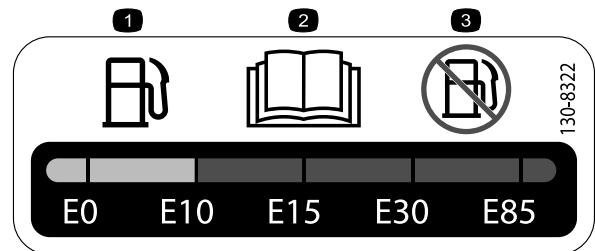
1. Perigo de corte/desmembramento; ventoinha – afastá-las das peças móveis, mantenha todos os resguardos e proteções devidamente montados.



127-5885

decal127-5885

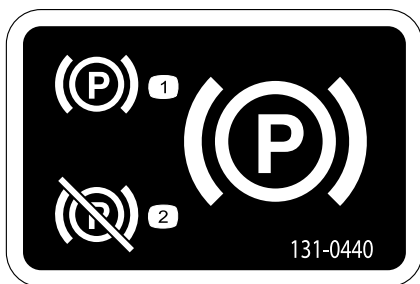
1. Desbloquear o engate – 1) empurrar o trinco; 2) puxar o engate.
2. Leia o *Manual do utilizador*.



130-8322

decal130-8322

1. Utilize apenas gasolina que contenha 10 % de etanol por volume (E10) ou menos.
2. Leia o *Manual do utilizador*.
3. Não utilize gasolina que contenha mais de 10% de etanol por volume (E10).



decal131-0440

131-0440

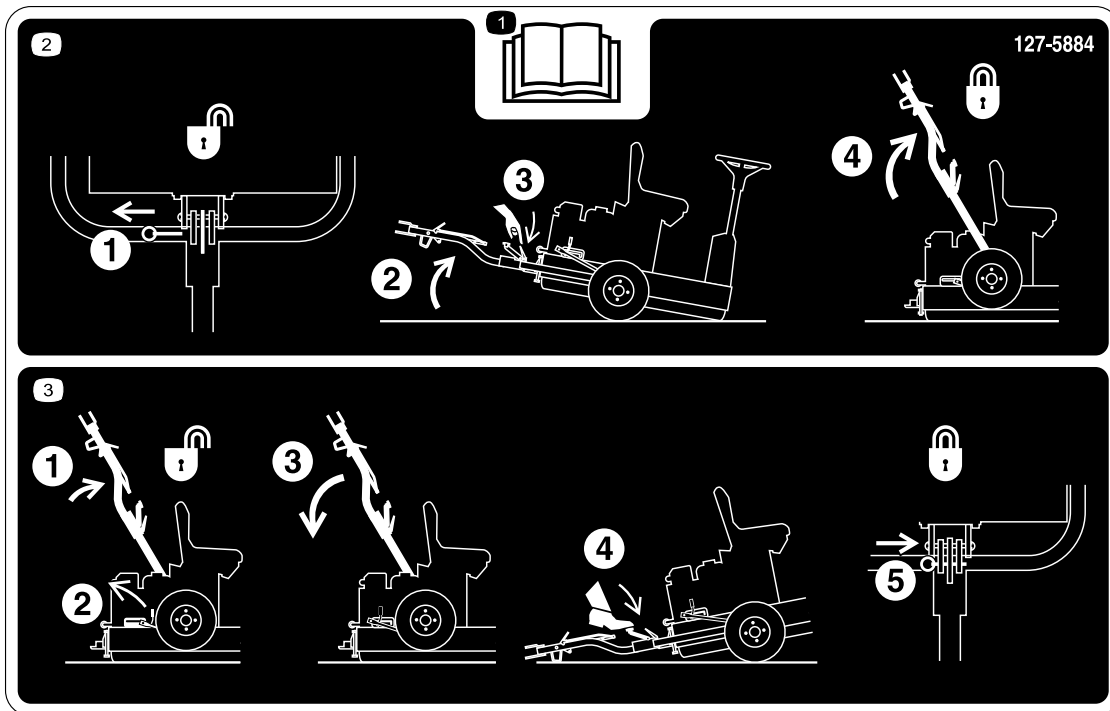
1. Travão de estacionamento – engatar
2. Travão de estacionamento – desengatar



decal133-1701

133-1701

1. Aviso – leia o *Manual do utilizador*; não utilize esta máquina a não ser que tenha a formação adequada.
2. Aviso – utilize proteções para os ouvidos.
3. Aviso – mantenha as pessoas afastadas da máquina.
4. Aviso – mantenha-se afastado de peças móveis; mantenha todos os resguardos e proteções no lugar.
5. Risco de capotamento – não opere a máquina perto de água; mantenha-se afastado de encostas e declives.



127-5884

decal127-5884

1. Leia o *Manual do utilizador*.
2. 1) Puxar o pino de bloqueio; 2) Inclinara máquina para cima; 3) Destrançar o engate; 4) Levantar o engate até que o trinco da alavanca bloqueie em deslize.
3. 1) Empurrar o engate para cima; 2) Soltar a alavanca de trinco; 3) Puxar o engate para baixo; 4) Pisar o pedal até o engate ficar no lugar; 5) Inserir o pino de bloqueio.

GREENSPRO 1260 QUICK REFERENCE AID

SEE OPERATOR'S MANUAL

CHECK/SERVICE (daily)

1. OIL LEVEL, ENGINE
2. OIL LEVEL, HYDRAULIC TANK
3. AIR CLEANER
4. COOLING FINS
5. GREASE- LUBE POINT (1)
6. TIRE PRESSURE (15 PSI)

FLUID SPECIFICATIONS / CHANGE INTERVALS

See operator's manual for initial change	FLUID TYPE	CAPACITY		CHANGE INTERVALS		FILTER PART NO.
		L	QTS.	FLUID	FILTER	
A. ENGINE OIL	SAE 30, SAE 5W30 SAE 10W-30	0,6	0,63	100 HRS.	—	—
B. HYDRAULIC OIL	ISO VG 46	2,8	2,95	400 HRS.	400 HRS.	1-633750
C. AIR FILTER	—	—	—	—	50 HRS.	—
D. FUEL SEDIMENT CUP	—	—	—	—	100 HRS.	—

132-9299

decal132-9299

1. Leia o *Manual do utilizador* para mais informações sobre a manutenção da máquina.

Instalação

Peças soltas

Utilize a tabela abaixo para verificar se todas as peças foram enviadas.

Procedimento	Descrição	Quantidade	Utilização
1	Roda de transporte	2	Instale as rodas de transporte.
2	Suporte do trinco Parafuso (M10 x 30 mm) Anilha de segurança (½ pol.) Anilha (M10) Porca (M10) Estrutura de engate Parafuso (M10 x 100 mm) Porca de bloqueio (M10) Parafuso (M12 x 100 mm) Anilha (M12) Porca de bloqueio (M12) Anilha espaçadora (quando se aplique)	1 4 4 6 4 1 1 1 1 2 1 2	Instalação da estrutura de engate.
3	Nenhuma peça necessária	–	Remover a máquina da palete.
4	Lubrificantes (não incluídos)	–	Lubrificação da máquina.

Componentes e peças adicionais

Descrição	Quantidade	Utilização
Manual do Utilizador Manual do proprietário do motor	1 1	Leia os manuais antes de utilizar a máquina.
Certificado de conformidade	1	O certificado é necessário para conformidade CE europeia.

1

Instalar as rodas de transporte

Peças necessárias para este passo:

2	Roda de transporte
---	--------------------

Procedimento

1. Retire as porcas de roda que fixam os cubos das rodas aos suportes de expedição (Figura 3). Retire também as porcas roscadas no perno em cada cubo da roda.

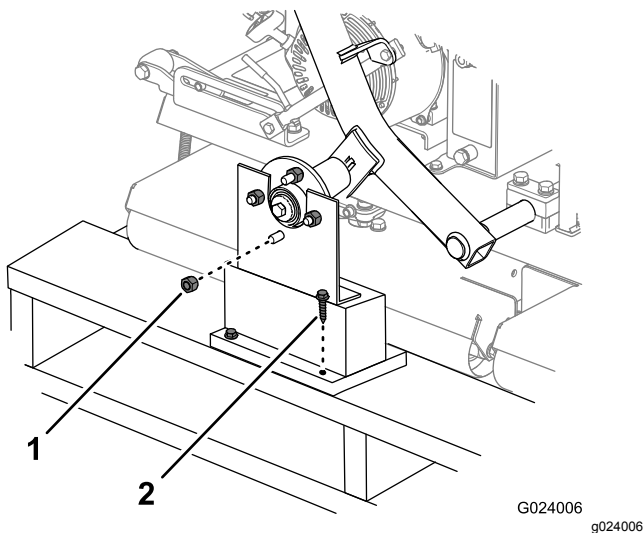


Figura 3

1. Porca de roda
2. Suporte de expedição

2. Retire cuidadosamente os suportes de expedição da caixa.
3. Instale as rodas de transporte nos cubos das rodas com as porcas de rodas. Aperte as porcas de roda à mão.

Nota: As porcas de roda serão apertadas quando se concluir o passo 2.

4. Ajuste a pressão dos pneus para 0,69 bar.

2

Instalar a estrutura de engate

Peças necessárias para este passo:

1	Suporte do trinco
4	Parafuso (M10 x 30 mm)
4	Anilha de segurança (½ pol.)
6	Anilha (M10)
4	Porca (M10)
1	Estrutura de engate
1	Parafuso (M10 x 100 mm)
1	Porca de bloqueio (M10)
1	Parafuso (M12 x 100 mm)
2	Anilha (M12)
1	Porca de bloqueio (M12)
2	Anilha espaçadora (quando se aplique)

Procedimento

1. Instale o suporte do trinco na estrutura da máquina como se mostra na Figura 4.

Nota: Aperte as porcas com 52 N·m.

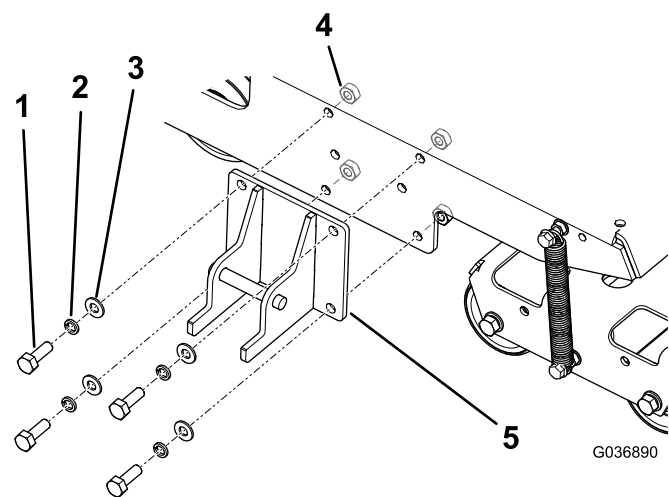


Figura 4

1. Parafuso – M10 x 30 mm (4)
2. Anilha de bloqueio – M10 (4)
3. Anilha – M10 (4)
4. Porca – M10 (4)
5. Suporte do trinco (4)

2. Prenda o engate ao suporte da articulação do engate com os dispositivos adequados; consulte [Figura 5](#).

- Nos furos frontais, utilize um parafuso (M10 x 100 mm), 2 anilhas (M10) e uma porca de bloqueio (M10).
- Nos furos traseiros, utilize um parafuso (M12 x 100 mm), 2 anilhas (M12) e uma porca de bloqueio (M12).
- Se a sua máquina tiver uma terceira anilha incluída com cada parafuso, utilize essas anilhas como espaçadores entre o engate e o interior do suporte da articulação do engate ([Figura 6](#)).

Nota: Utilize os orifícios no suporte da articulação do engate para fazer coincidir a altura do engate com a altura do engate do veículo de reboque.

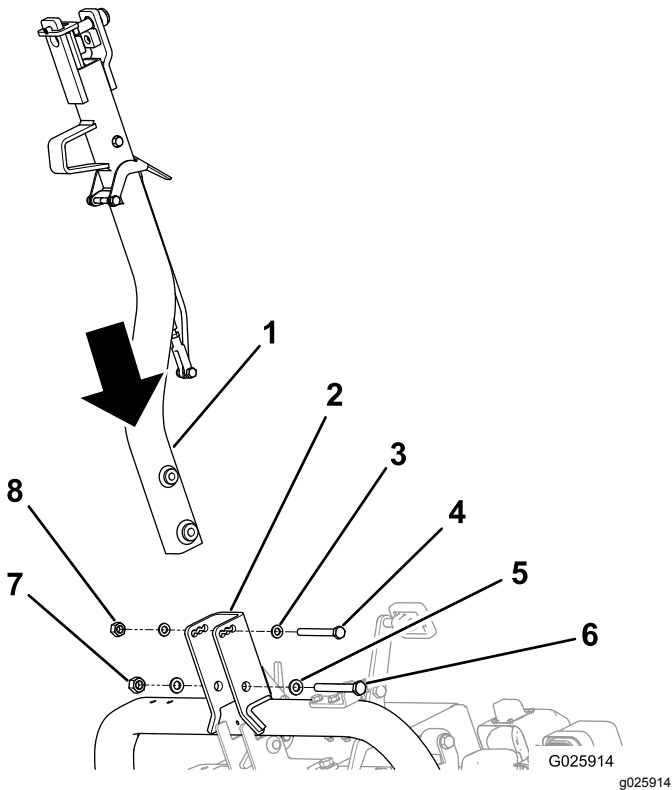


Figura 5

- | | |
|-------------------------------------|----------------------------|
| 1. Engate | 5. Anilha – M12 (2) |
| 2. Suporte da articulação do engate | 6. Parafuso (M12) |
| 3. Anilha – M10 (2) | 7. Porca de bloqueio (M12) |
| 4. Parafuso (M10) | 8. Porca de bloqueio (M10) |

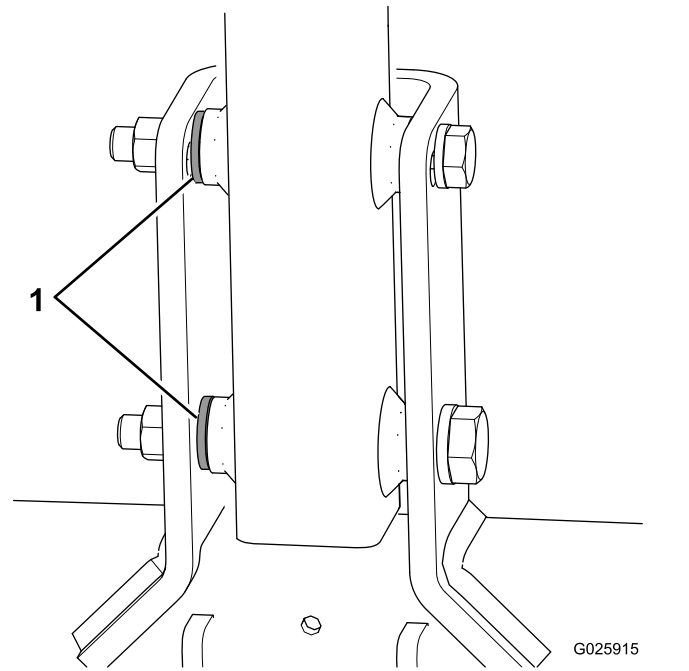


Figura 6

1. Anilhas espaçadoras

3. Aperte o pequeno parafuso com 73 N·m e o parafuso grande com 126 N·m.
4. Empurre a estrutura de engate até desbloquear a alavanca de trinco do bloqueio de deslize ([Figura 7](#)).

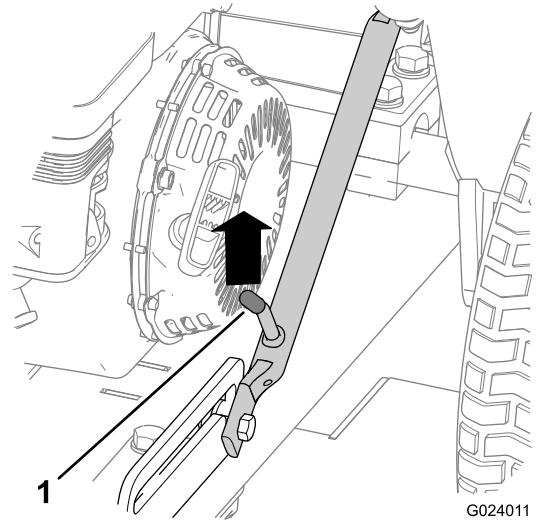


Figura 7

1. Alavanca de trinco

5. Puxe o engate.
6. Pise o pedal do engate até o engate ficar bloqueado no lugar ([Figura 8](#)).

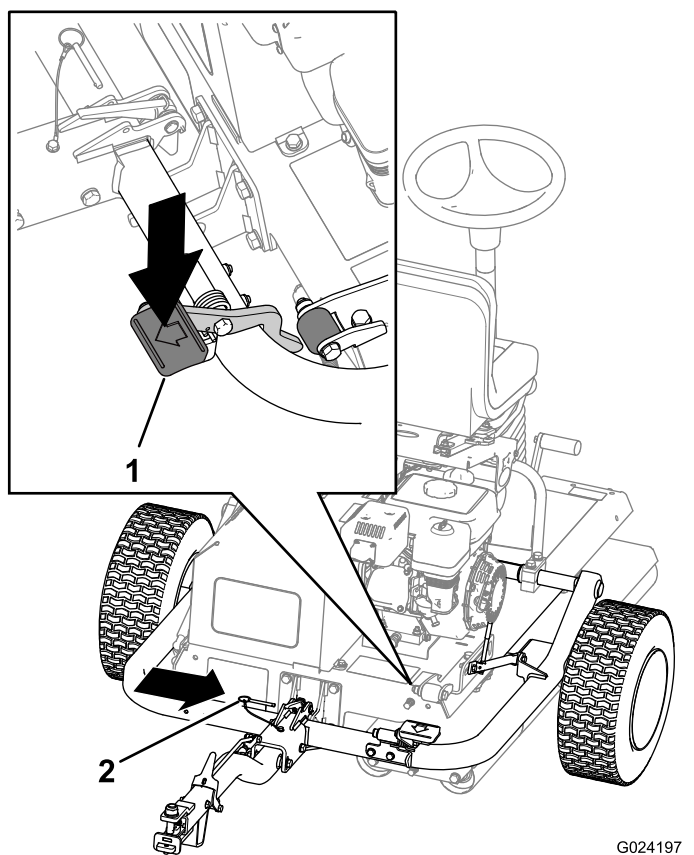


Figura 8

1. Pedal do engate 2. Pino de bloqueio

7. Insira o pino de bloqueio (Figura 8).
 8. Aperte as porcas das rodas nas rodas de transporte com 108 N·m.

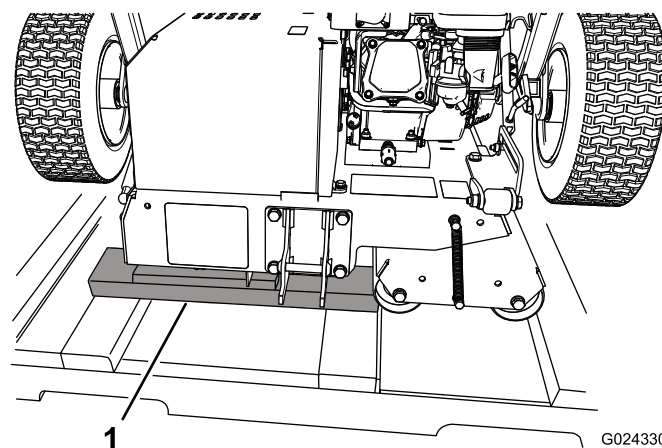


Figura 9

1. Blocos de madeira

2. Coloque tábuas de madeira no chão, na extremidade a palete.

Nota: A altura das tábuas de madeira deve ser ligeiramente mais baixa do que a palete. Pode utilizar peças retiradas dos lados e/ou das extremidades da caixa.

3. Cuidadosamente, role a máquina para fora da palete, para as tábuas de madeira e depois para o chão.

Importante: Certifique-se de que os rolos não entram em contacto com a palete, à medida que a máquina toca no solo.

4. Remova a embalagem restante.

3

Remover a máquina da palete

Nenhuma peça necessária

Procedimento

1. Retire os bloqueios de madeira da extremidade do engate da palete.

4

Lubrificar a máquina

Peças necessárias para este passo:

-	Lubrificantes (não incluídos)
---	-------------------------------

Procedimento

Antes de operar a máquina, lubrifique-a para assegurar as características de funcionamento adequadas; consulte [Lubrificação \(página 29\)](#). A não lubrificação adequada resultará em falha prematura de peças vitais.

Descrição geral do produto

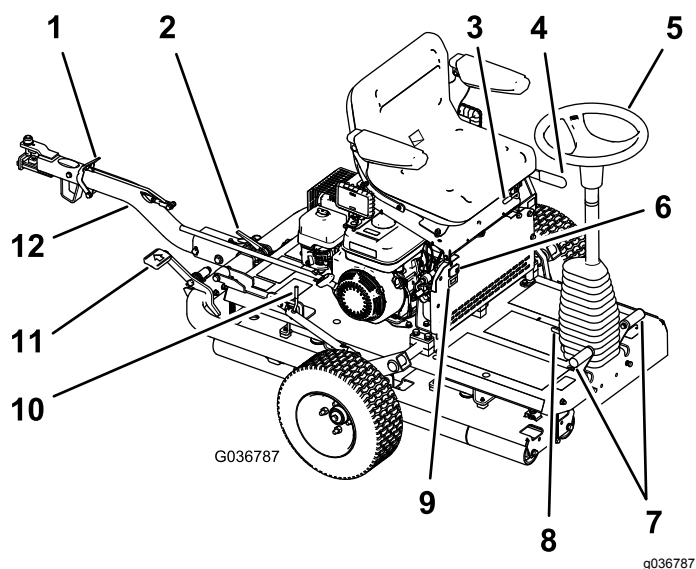


Figura 10

- | | |
|-----------------------------------|-----------------------------------|
| 1. Alavanca de bloqueio do engate | 7. Pedais de movimento |
| 2. Trinco do engate | 8. Pedal de inclinação da direção |
| 3. Alavanca de ajuste do banco | 9. Contador de horas |
| 4. Travão de estacionamento | 10. Alavanca de trinco |
| 5. Volante | 11. Pedal do engate |
| 6. Interruptor das luzes | 12. Estrutura de engate |

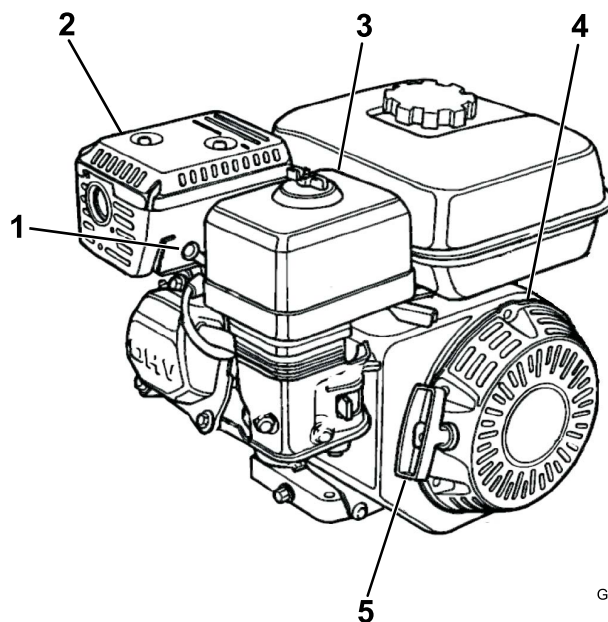


Figura 11

- | | |
|--------------------|---|
| 1. Vela de ignição | 4. Arrancador de retrocesso |
| 2. Escape | 5. Manípulo do arrancador de retrocesso |
| 3. Filtro de ar | |

Comandos

Nota: Para informações completas sobre controlo, consulte o manual do proprietário do motor.

Travão de estacionamento

Engate o travão de estacionamento para permitir o arranque da máquina. Para engatar o travão de estacionamento (Figura 12), puxe a alavanca do travão de estacionamento para trás. Para o desengatar, destrave a alavanca.

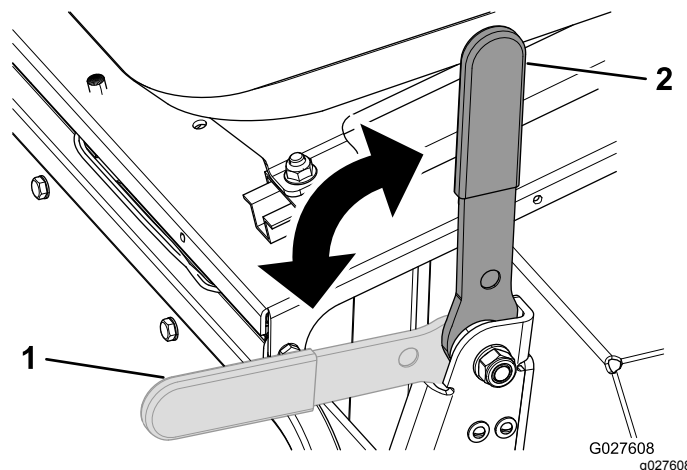


Figura 12

- | | |
|---|--|
| 1. Travão de estacionamento – desengatado | 2. Travão de estacionamento – engatado |
|---|--|

Volante

Rode o volante (Figura 10) para a direita para virar a máquina na direção para a frente.

Rode o volante para a esquerda para virar a máquina na direção para trás.

Nota: Como a direção muda no final de cada volta, tem de treinar com a máquina para se habituar ao seu manuseamento.

O volante controla o ângulo dos rolos alisadores que, por sua vez, fazem a máquina virar. O ângulo de rotação do volante é limitado, por isso o círculo de viragem da máquina é relativamente grande.

Pedal de inclinação da direção

Para inclinar o volante na sua direção, carregue no pedal (Figura 10), puxe o volante para si para a posição mais confortável e, em seguida, solte o pedal.

Pedais de movimento

Os pedais de movimento operados pelos pés (Figura 10), que se encontram ao lado da base do volante, controlam o movimento do rolo de transmissão. Os pedais estão ligados para que não possam ser pressionados ao mesmo tempo; pode pressionar apenas um pedal de cada vez. Se carregar no pedal direito, a máquina move-se para a direita; e se carregar no pedal esquerdo, a máquina move-se para a esquerda. Quanto mais carregar nos pedais, mais depressa irá nessa direção.

Nota: Pare completamente antes de mudar de direção da máquina; não mude abruptamente a direção do pedal. Fazê-lo pode causar uma tensão excessiva na linha da transmissão da máquina, causando a falha prematura dos componentes da linha da transmissão. Pressione os pedais lenta e suavemente para evitar os potenciais danos na relva, bem como danos na linha da transmissão.

Quando utilizar a máquina em colinas, garanta que o rolo de transmissão se encontra no lado descendente para obter tração adequada. Caso não o fizer, a relva poderá ser danificada.

Estrutura de engate

Utilize a estrutura de engate (Figura 10) para rebocar a máquina e para elevar/descer as rodas de transporte.

Alavanca de ajuste do banco

Pode mover o banco para a frente e para trás. Rode a alavanca de ajuste do banco (Figura 10) para cima

e deslize o banco para a frente ou para trás e, em seguida, solte a alavanca.

Parafusos de ajuste do apoio para o braço

Pode ajustar cada apoio para o braço rodando o respetivo parafuso de ajuste (Figura 13).

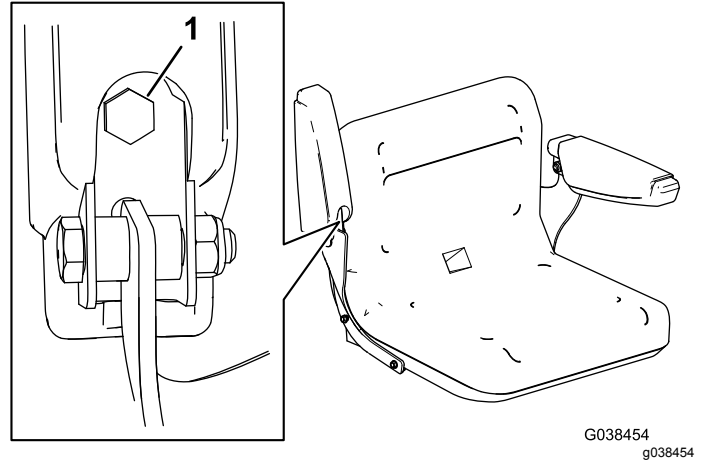


Figura 13

1. Parafuso de ajuste

Interruptor das luzes

Utilize o interruptor de luz para ligar e desligar os faróis (Figura 10).

Contador de horas

O contador de horas (Figura 10) indica o total de horas de utilização da máquina.

Controlos do motor

Interruptor Ligar/Desligar

O interruptor Ligar/Desligar (Figura 14) permite ao operador da máquina ligar e desligar o motor. Este interruptor encontra-se na parte da frente do motor. Rode o interruptor Ligar/Desligar para a posição LIGAR para ligar e colocar o motor a trabalhar. Rode o interruptor Ligar/Desligar para a posição DESLIGAR para parar o motor.

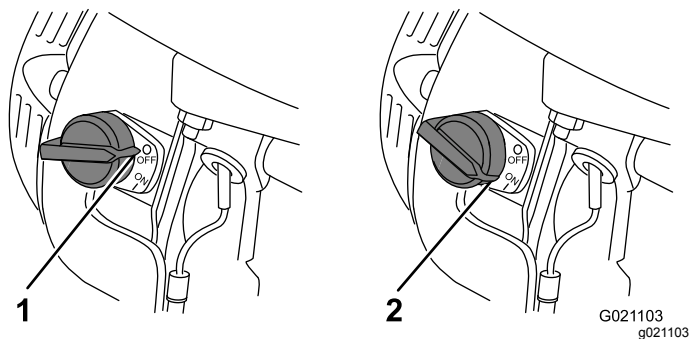


Figura 14

1. Posição DESLIGAR 2. Posição LIGAR

Alavanca do ar

A alavanca do ar (Figura 15) é necessária quando se liga um motor frio. Antes de puxar o manípulo do arrancador de retrocesso, mova a alavanca do ar para a posição FECHADA. Assim que o motor estiver a trabalhar, mova a alavanca para a posição ABERTA. Não utilize a alavanca do ar, se o motor já estiver quente ou se a temperatura ambiente foi alta.

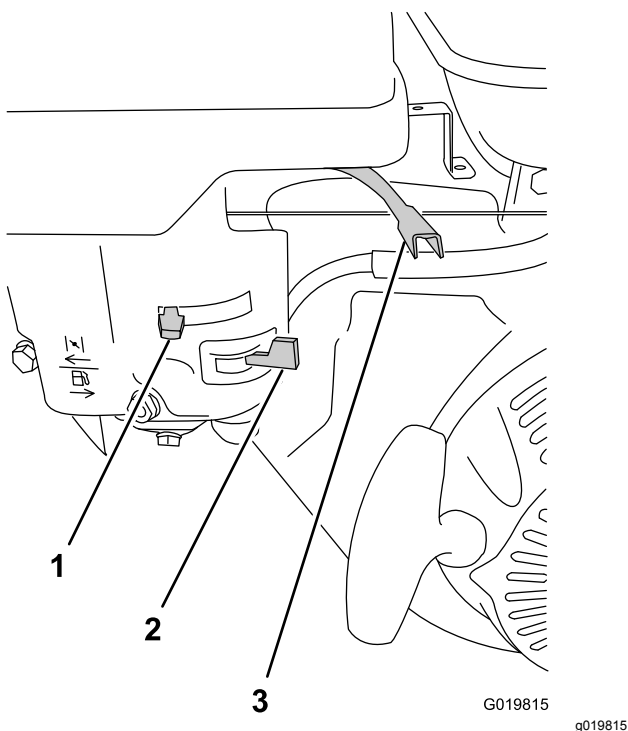


Figura 15

1. Alavanca do ar 3. Alavanca do acelerador
2. Válvula de corte de combustível

Alavanca do acelerador

A alavanca do acelerador (Figura 15) encontra-se perto do controle do ar e controla a velocidade do motor, e assim controla a velocidade da máquina.

Para um melhor desempenho, defina este controle para a posição RÁPIDA.

Válvula de corte do combustível

A válvula de corte do combustível (Figura 15) está situada debaixo da alavanca do ar. Mova-a para a posição aberta antes de tentar ligar o motor. Assim que tiver terminado de utilizar a máquina e tiver desligado o motor, mova a válvula de corte do combustível para a posição FECHADA.

Manípulo do arrancador de retrocesso

Para ligar o motor, puxe o manípulo do arrancador de retrocesso (Figura 11) rapidamente para acelerar o motor. Os controles do motor acima descritos têm de ser corretamente definidos para o motor arrancar.

Interruptor do nível do óleo

O interruptor do nível do óleo encontra-se dentro do motor; impede o motor de trabalhar, se o nível do óleo estiver abaixo do limite de funcionamento seguro.

Especificações

Peso	308 kg
Comprimento	136 cm
Largura	122 cm
Altura	107 cm
Velocidade máxima	12,8 km/h a 3600 rpm

Engates/acessórios

Está disponível uma seleção de engates e acessórios aprovados pela Toro para utilização com a máquina, para melhorar e expandir as suas capacidades. Contacte o distribuidor ou o centro de assistência autorizado ou vá a www.Toro.com para obter uma lista de todos os engates e acessórios aprovados.

Para melhor proteger o seu investimento e manter o desempenho ideal do equipamento Toro, utilize peças genuínas Toro. Quando se trata de fiabilidade, a Toro oferece peças sobressalentes concebidas de acordo com as especificações de engenharia exatas do equipamento. Para sua tranquilidade, insista em peças genuínas Toro.

Funcionamento

Nota: Determine os lados esquerdo e direito da máquina a partir da posição normal de utilização.

Pense em primeiro lugar na segurança

Leia atentamente todas as instruções de segurança e os símbolos referidos na secção sobre segurança. Esta informação pode contribuir para evitar que o utilizador e outras pessoas sofram acidentes.

⚠ PERIGO

Operar em relva molhada ou em declives acentuados pode provocar derrapagem e perda de controlo.

Se as rodas tombarem nas bordas dos declives, a máquina pode capotar e provocar lesões graves, morte ou afogamento.

Não existe proteção contra capotamento.

Para evitar qualquer perda de controlo e eventual capotamento:

- **Não utilize a máquina perto de depressões ou junto da água.**
- **Não utilize em inclinações excessivamente pronunciadas.**
- **Nos declives reduza a velocidade e tenha o máximo de cuidado.**
- **Evite mudanças bruscas de velocidade.**

⚠ CUIDADO

Esta máquina produz níveis de ruído que podem provocar perda de audição, caso utilize a máquina durante longos períodos.

Deverá utilizar proteções para os ouvidos quando utilizar esta máquina.

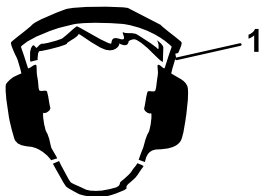


Figura 16

g229846

1. Use proteção para os ouvidos.

Preparar a utilização da máquina

1. Limpe quaisquer detritos da parte de cima e da parte de baixo da máquina.
2. Certifique-se de que qualquer manutenção programada foi efetuada.
3. Certifique-se de que todos os resguardos e coberturas estão no lugar e bem fixados.
4. Verificação do nível do óleo do motor.
5. Certifique-se de que há combustível no depósito de combustível.
6. Certifique-se de que o travão de estacionamento se encontra engatado.
7. Levante as rodas de transporte do chão e certifique-se de que estão bloqueadas no lugar.

Verificar os tubos hidráulicos e as uniões

Intervalo de assistência: Em todas as utilizações ou diariamente

Verifique o sistema hidráulico para detetar se existem fugas, suportes soltos, desgaste, uniões soltas e danos provocados pelas condições atmosféricas ou por agentes químicos. Efetue todas as reparações necessárias antes de utilizar a máquina.

⚠ AVISO

O fluido hidráulico que sai sob pressão pode penetrar na pele e provocar lesões.

- **Em caso de penetração do fluido na pele, consulte imediatamente um médico.**
- **Certifique-se de que todos os tubos e tubos hidráulicos se encontram em bom estado de conservação e que todas as ligações e uniões hidráulicas estão bem apertadas antes de colocar o sistema sob pressão.**
- **Mantenha os seus corpo e mãos longe de fugas ou bicos que projetem fluido hidráulico sob pressão.**
- **Utilize um pedaço de cartão ou papel para detetar fugas do fluido hidráulico.**
- **Alivie com segurança toda a pressão do sistema hidráulico antes de executar qualquer trabalho neste sistema.**

Verificar o nível do óleo do motor

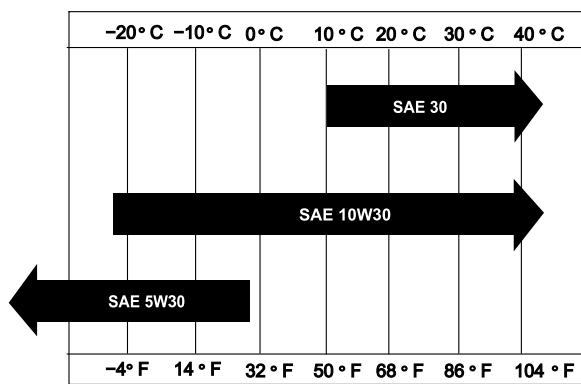
Intervalo de assistência: Em todas as utilizações ou diariamente

Nota: A melhor altura para verificar o nível de óleo do motor será quando o motor estiver frio antes do dia de trabalho começar. Se já tiver ligado o motor, espere, no mínimo, 10 minutos até o óleo voltar para o reservatório e verifique depois.

Capacidade do cárter: 0,60 litros

Tipo: Classificação de serviço API de SL, SM, SN ou superior

Viscosidade: Selecione de acordo com a temperatura ambiente; consulte a [Figura 17](#).



g018667
g018667

Figura 17

1. Posicione a máquina numa superfície plana para que o motor fique nivelado.
2. Desligue o motor, espere que arrefeça e limpe a área em torno do tampão de enchimento de óleo/vareta ([Figura 18](#)).

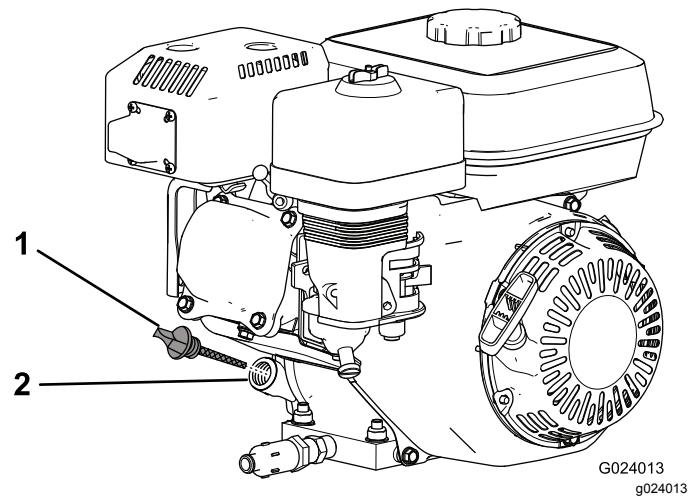


Figura 18

3. Retire o tampão de enchimento de óleo/vareta, rodando-o no sentido inverso ao dos ponteiros do relógio.
4. Limpe o tampão de enchimento de óleo/vareta e insira-o no orifício de enchimento.
- Nota:** Não aperte a vareta no orifício.
5. Retire a vareta e verifique o nível de óleo.

Nota: Se o nível de óleo estiver próximo ou abaixo da marca do limite inferior na vareta, adicione óleo suficiente para fazer subir o nível até à marca do limite superior (parte inferior do orifício de enchimento); consulte [Figura 19](#). Volte a verificar o nível de óleo. Não encha muito o cárter.

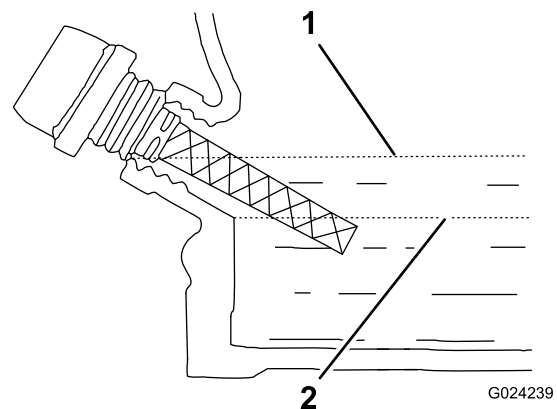


Figura 19

6. Coloque o tampão de enchimento de óleo/vareta e limpe o óleo derramado.

Nota: Se utilizar o motor com o óleo no nível inferior, este poderá parar quando a máquina está a mudar de direção numa subida ou descida.

Verificar o nível do fluido hidráulico

Intervalo de assistência: Em todas as utilizações ou diariamente

O sistema hidráulico vem cheio de fábrica com fluido hidráulico de elevada qualidade. **Verifique o nível de fluido hidráulico antes de ligar o motor pela primeira vez e diariamente, a partir daí.**

Nota: Antes de trabalhar em qualquer parte do sistema de transmissão hidráulico, desligue o motor e despressurize o sistema. Antes de ligar o motor depois da manutenção do sistema hidráulico e de pressurizar as linhas hidráulicas, verifique todas as tubagens e conectores para ver se há danos e para assegurar que estão bem apertados. Substitua as tubagens danificadas e aperte as uniões conforme necessário.

Fluido hidráulico recomendado: Fluido hidráulico Toro Premium All Season (Disponível em recipientes de 19 litros ou tambores de 208 litros. Consulte o catálogo de peças ou contacte o distribuidor Toro autorizado para saber quais são os números destas peças.)

Fluidos alternativos: Se não estiver disponível fluido Toro, podem utilizar-se outros fluidos **convencionais, à base de petróleo** desde que satisfaçam todas as seguintes propriedades de material e especificações industriais. Consulte o seu fornecedor de óleo para confirmar se o óleo satisfaz estas especificações.

Nota: A Toro não assume a responsabilidade por danos causados devido ao uso de substitutos inadequados, pelo que recomendamos a utilização exclusiva de produtos de fabricantes com boa reputação no mercado.

Fluido hidráulico antidesgaste com índice de viscosidade elevada/ponto de escoamento baixo, multigraduado ISO VG 46	
Propriedades do material:	
Viscosidade, ASTM D445	cSt a 40°C 44 até 48 cSt a 100 °C 7,9 até 9,1
Índice de viscosidade ASTM D2270	140 ou superior
Ponto de escoamento, ASTM D97	-37 °C a -45 °C
FZG, Nível de falha	11 ou melhor
Conteúdo de água (novo fluido):	500 ppm (máximo)
Especificações industriais:	
Vickers I-286-S, Vickers M-2950-S, Denison HF-0, Vickers 35 VQ 25 (Eaton ATS373-C)	

Os fluidos hidráulicos adequados têm de ser específicos para maquinaria móvel (por oposição à utilização em unidades industriais), tipo multidensidade, com o pacote de aditivo antidesgaste ZnDTP ou ZDDP (não um fluido tipo sem cinzas).

Nota: A maioria dos fluidos são incolores, o que dificulta a deteção de fugas. Encontra-se à sua disposição um aditivo vermelho para o fluido do sistema hidráulico, em recipientes de 20 ml. Um recipiente é suficiente para 15 a 22 litros de fluido hidráulico. Encomende a peça nº 44-2500 ao seu distribuidor autorizado Toro.

1. Coloque a máquina numa superfície nivelada, pare o motor e engate o travão de estacionamento.
2. Puxe o trinco do banco e incline o banco para a frente (**Figura 20**).

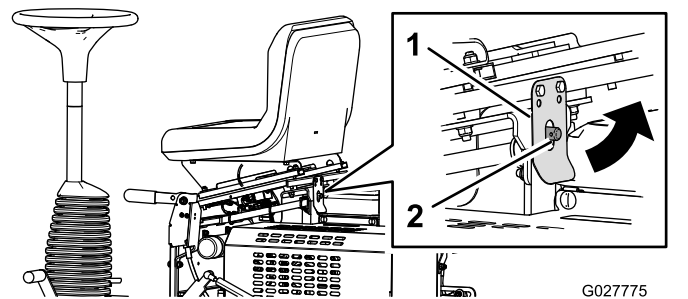


Figura 20

1. Trinco do banco
2. Pino do trinco

3. Retire a tampa do depósito hidráulico e verifique o nível de fluido na vareta (**Figura 21**).

Nota: O nível de fluido deve ficar entre as duas marcas de limite superior e inferior da vareta (**Figura 22**).

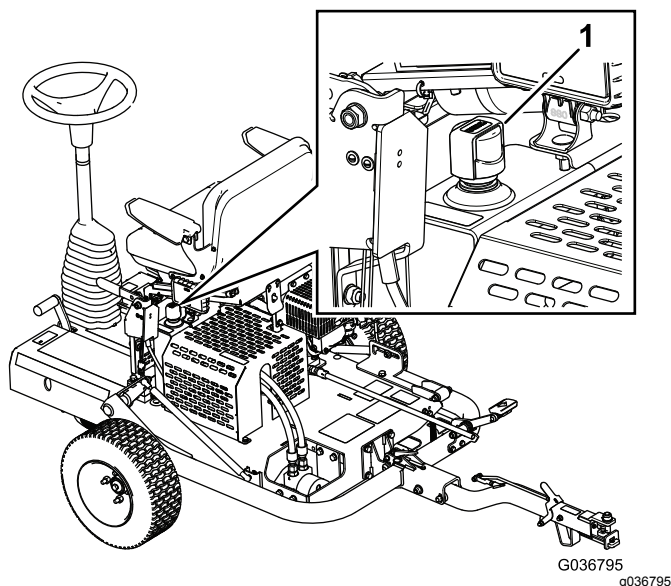


Figura 21

1. Tampa do depósito hidráulico

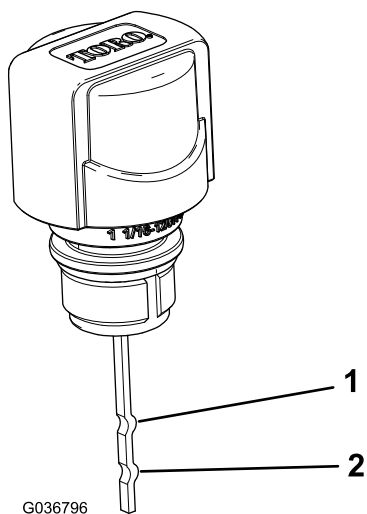


Figura 22

1. Limite superior
2. Limite inferior

4. Se o fluido hidráulico estiver baixo, adicione fluido suficiente para o subir para o nível adequado.
5. Coloque a tampa.
6. Limpe todo o fluido derramado.
7. Desça e bloqueie o banco.

Verificar a pressão dos pneus

Certifique-se de que os pneus de transporte estão cheios com 0,69 bar.

Encher o depósito de combustível

- Para melhores resultados, utilize apenas gasolina limpa, fresca (com menos de 30 dias) e sem chumbo com uma classificação de octanas de 87 ou superior (método de classificação (R+M)/2).
- Etanol: Gasolina com até 10% de etanol (gasool) ou 15% MTBE (éter-metil-tercio-butílico) por volume é aceitável. O etanol e MTBE não são a mesma coisa. Gasolina com 15% etanol (E15) por volume não é aprovada para utilização. **Nunca utilize** gasolina que contenha mais de 10% de etanol por volume, como E15 (contém 15% de etanol), E20 (contém 20% de etanol) ou E85 (contém 85% de etanol). Utilizar gasolina não aprovada pode causar problemas de desempenho e/ou danos no motor, que poderão não ser abrangidos pela garantia.
- **Não utilizar gasolina que contenha metanol.**
- **Não guardar combustível nem no depósito do combustível nem em recipientes de combustível durante o inverno, a não ser que seja utilizado um estabilizador de combustível**
- **Não adicionar petróleo à gasolina.**

⚠ AVISO

O combustível pode ser prejudicial ou mesmo fatal quando ingerido. A exposição prolongada a vapores pode provocar lesões graves ou doenças.

- Evite inalar vapores durante muito tempo.
- Mantenha a cara afastada do bico e do depósito de combustível ou da abertura do condicionador.
- Mantenha o combustível afastado dos olhos e da pele.

▲ PERIGO

Em determinadas circunstâncias, o combustível é extremamente inflamável e altamente explosivo. Um incêndio ou explosão provocado(a) por combustível pode resultar em queimaduras e danos materiais.

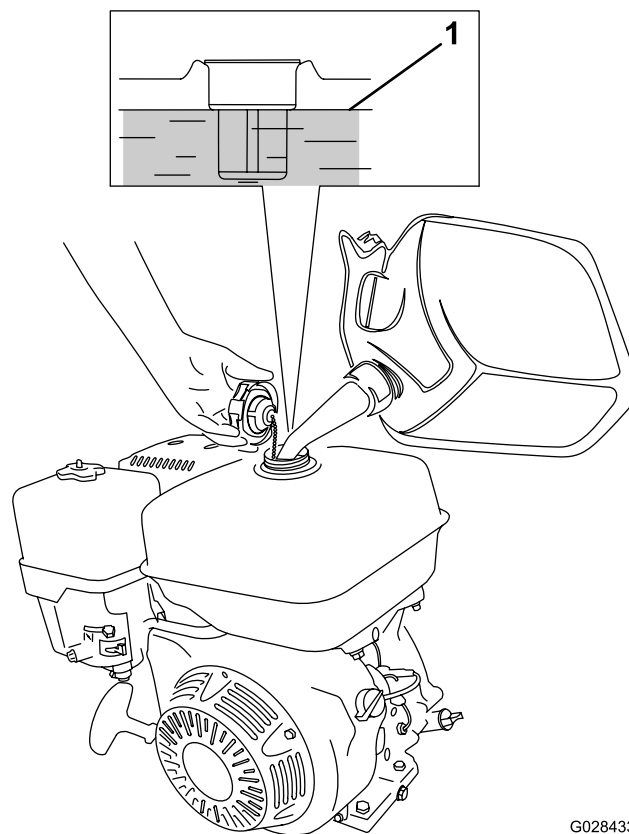
- Encha o depósito de combustível no exterior, num espaço aberto, quando o motor estiver frio. Limpe todo o combustível derramado.
- Não encha completamente o depósito de combustível. Adicione combustível ao depósito de combustível, até que o nível se encontre 25 mm abaixo da extremidade superior do depósito. Este espaço no depósito permite a expansão do combustível.
- Não fume quando estiver a manusear combustível e mantenha-se afastado de chamas abertas ou faíscas que possam inflamar os vapores de combustível existentes nesse meio.
- Guarde o combustível num recipiente aprovado e mantenha longe do alcance das crianças. Não adquira mais combustível do que o necessário para 30 dias.
- Coloque sempre os recipientes de combustível no chão, longe do veículo, antes de os encher.
- Não encha os recipientes de combustível no interior de uma carrinha, outro veículo ou um atrelado porque os revestimentos do interior ou a cobertura de plástico da carrinha podem isolar o recipiente e abrandar a perda de energia estática do mesmo.
- Sempre que possível, retire o equipamento operado a combustível do veículo ou do atrelado e encha o depósito com as respetivas rodas no chão. Se tal não for possível, abasteça o equipamento no veículo ou no atrelado a partir de um recipiente portátil e não do bico de abastecimento normal.
- Se tiver de utilizar um bico de abastecimento, mantenha-o em contacto permanente com o anel exterior do depósito de combustível ou com a abertura do recipiente até concluir a operação.

Capacidade do depósito de combustível: 3,6 litros

1. Limpe a zona em redor da tampa do depósito de combustível e retire a tampa do depósito (Figura 23). Utilizando gasolina sem chumbo (no mínimo, 87 octanas), encha o depósito de combustível até aproximadamente 25 mm abaixo da parte superior para permitir a expansão do combustível.

Importante: Não encha muito o depósito. Adicionar mais líquido para além do nível indicado vai causar falha do motor devido a saturação do sistema de recolha de vapor, dando origem a falha de desempenho do motor. Isto não está abrangido pela garantia e vai exigir a substituição da tampa do depósito de combustível.

Importante: Nunca utilize gasolina que contenha metanol, gasolina com um teor de etanol superior a 10%, aditivos para gasolina ou gasolina super porque poderá danificar o sistema de combustível. Não misture óleo com gasolina.



G028433
g028433

Figura 23

1. Nível máximo de combustível
2. Coloque a tampa do depósito e limpe os derrames de combustível.

Ligar e desligar o motor

Nota: Para obter ilustrações e descrições dos controlos indicados nesta secção, consulte [Controlos do motor \(página 15\)](#).

Ligação do motor

Nota: Comprove se o cabo da vela está ligado à vela.

1. Certifique-se de que o travão de estacionamento está engatado e que os pedais de movimento estão na posição PONTO MORTO.
2. Rode o interruptor Ligar/Desligar para a posição LIGAR.
3. Rode a válvula de corte de combustível para a posição ABERTA.
4. Desloque a alavanca do ar para a posição LIGAR quando arrancar o motor a frio.

Nota: O ar pode não ser necessário quando arrancar o motor a quente.

5. Desloque a alavanca do regulador para a posição RÁPIDO.
6. Estando na parte de trás da máquina, puxe o manípulo do arrancador de retrocesso até que se dê o engate e, em seguida, puxe-o vigorosamente para ligar o motor.

Importante: Não puxe o cabo de retrocesso até ao limite nem liberte o manípulo do arrancador quando puxar o cabo porque pode provocar a rutura do cabo ou a danificação da estrutura de retrocesso.

7. Depois de o motor ter ligado, empurre a alavanca do ar para a posição DESLIGAR.
8. Desloque a alavanca do acelerador para a posição RÁPIDO para melhor desempenho do rolo.

Desligar o motor

1. Após a operação da máquina, volte a colocar os pedais de movimento para a posição PONTO MORTO e engate o travão de estacionamento.
2. Coloque o motor ao ralenti e deixe-o trabalhar durante 10 a 20 segundos.
3. Rode o interruptor Ligar/Desligar para a posição DESLIGAR.
4. Rode a válvula de corte de combustível para a posição FECHADA.

Verificar o sistema de segurança

⚠ CUIDADO

A máquina poderá arrancar inesperadamente, se os interruptores de segurança se encontrarem desligados ou danificados, e provocar lesões pessoais.

- Não desative os dispositivos de segurança.
- Verifique o funcionamento dos interruptores diariamente e substitua todos os interruptores danificados antes de utilizar a máquina.

Importante: Se o sistema de segurança não funcionar como se descreve abaixo, peça a um Distribuidor autorizado Toro para o reparar imediatamente.

1. Ative o travão de estacionamento, certifique-se de que os pedais de movimento estão na posição PONTO MORTO e ligue o motor.
2. Sente-se no banco.
3. Com o travão de estacionamento engatado, pressione suavemente o pedal para baixo; o motor deve desligar após aproximadamente um segundo.
4. Com o motor a funcionar e o travão desengatado, levante-se e verifique se o motor para após um segundo.

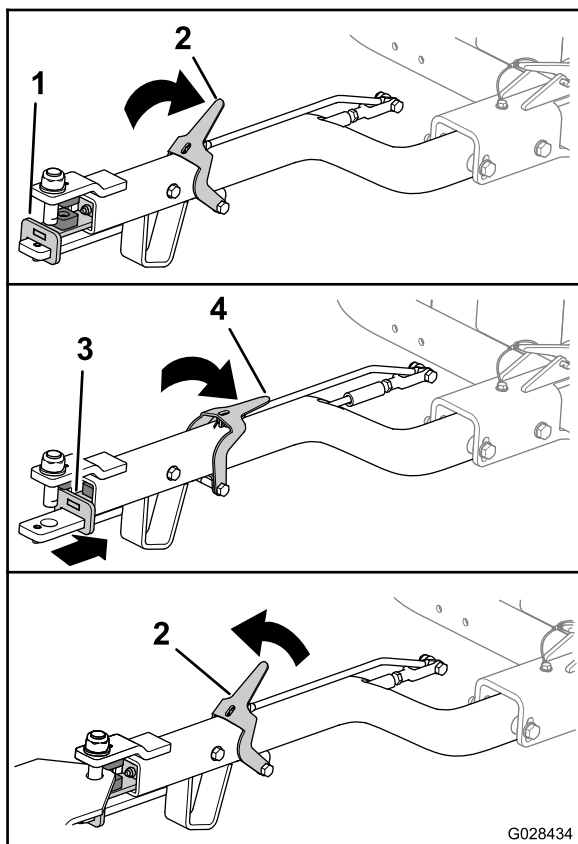
Nota: O sistema de bloqueio de segurança também foi concebido para desligar o motor se o operador se levantar enquanto a máquina está em movimento.

Utilizar o bloqueio do engate

Engatar a máquina ao veículo de reboque

Empurre a alavanca de bloqueio do engate enquanto insere o conjunto de engate no engate do veículo de reboque. Solte a alavanca quando o engate e o conjunto de engate estiverem alinhados ([Figura 24](#)).

Importante: Certifique-se de que a alavanca regressa à posição para Cima e que o engate e o conjunto de engate estão engatados.



G028434

g028434

Figura 24

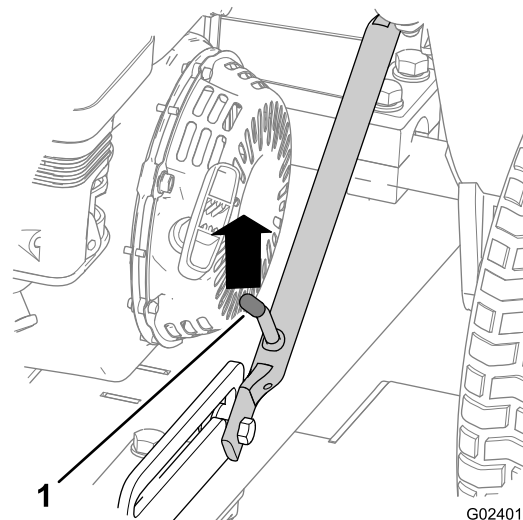
- | | |
|--|---|
| 1. Conjunto de engate (frontal) | 3. Montagem de engate (traseiro) |
| 2. Alavanca de bloqueio do engate (cima) | 4. Alavanca de bloqueio do engate (baixo) |

Desengatar a máquina do veículo de reboque

Empurre a alavanca de bloqueio do engate enquanto retira o conjunto de engate do engate do veículo de reboque (Figura 24). Solte o trinco quando o engate e a estrutura de engate estiverem desengatados.

Transportar a máquina

1. Conduza a máquina até ao veículo de transporte.
2. Engate o travão de estacionamento.
3. Mova a alavanca do acelerador para a posição de velocidade baixa e deixe o motor trabalhar durante 10 a 20 segundos.
4. Rode o interruptor Ligar/Desligar para a posição DESLIGAR.
5. Rode a válvula de corte de combustível para a posição FECHADA.
6. Levante a máquina para as rodas de transporte da seguinte forma:
 - A. Empurre a estrutura de engate até desbloquear a alavanca de trinco do bloqueio de deslize (Figura 25).

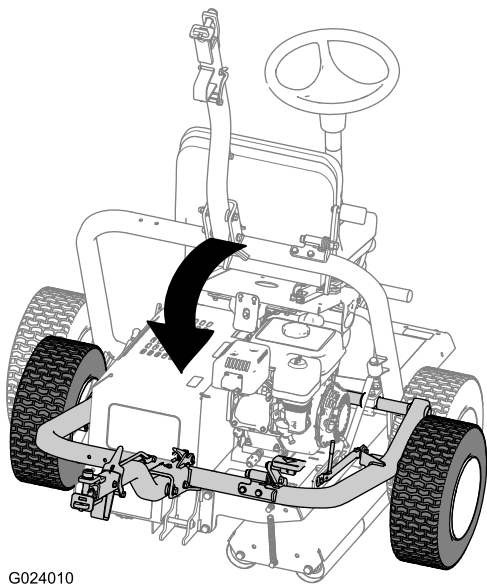


G024011

g024011

Figura 25

1. Alavanca de trinco
 - B. Levante a alavanca de trinco de modo a que deslize livremente e puxe o engate para baixo.

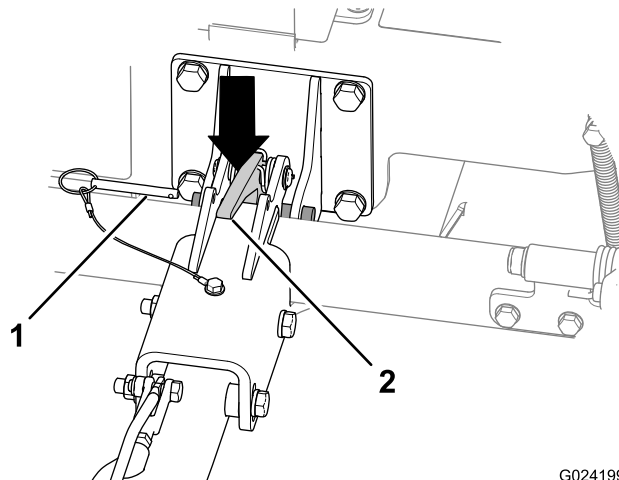


G024010

Figura 26

g024010

A. Retire o pino de bloqueio (Figura 28).



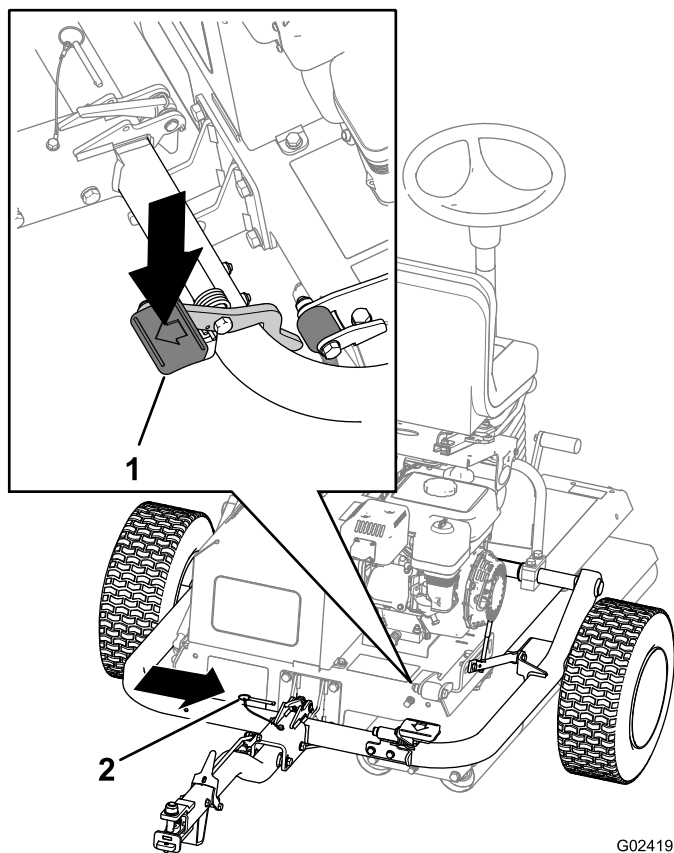
G024199

g024199

Figura 28

1. Pino de bloqueio 2. Trinco do engate

C. Pise o pedal do engate até o engate ficar bloqueado no lugar (Figura 27).

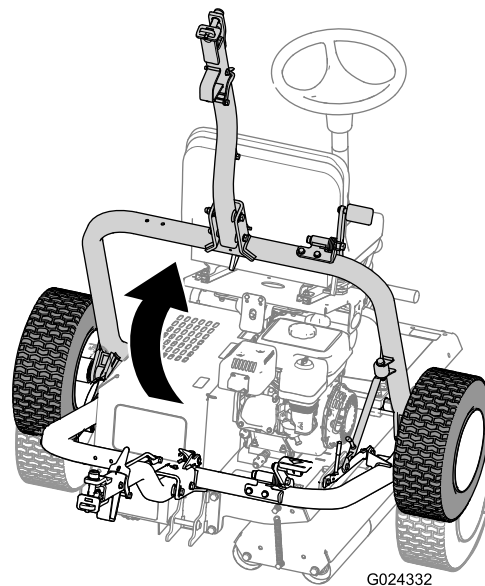


G024197
g024197

Figura 27

1. Pedal do engate 2. Pino de bloqueio

- B. Levante a estrutura de engate para inclinar ligeiramente a máquina.
C. Empurre o trinco do engate para desengatar o engate (Figura 28).
D. Levante o engate (Figura 29) até a alavanca de trinco ficar bloqueada no bloqueio de deslize (Figura 25).



G024332

g024332

Figura 29

- D. Insira o pino de bloqueio (Figura 27).
7. Baixe a máquina para os rolos da seguinte forma:

Operar a máquina

1. Certifique-se de que o travão de estacionamento se encontra engatado.
2. Sente-se no lugar do operador, tendo cuidado para não tocar nos pedais de movimento.

3. Ajuste o banco e o volante para uma posição de funcionamento confortável.
4. Desengate o travão de estacionamento.
5. Segure o volante e lentamente pressione o pedal de movimento esquerdo ou direito com o pé correspondente, na direção na qual se pretenda deslocar.

Nota: Quanto mais carregar no pedal, mais depressa irá nessa direção.

6. Para parar a máquina, liberte o pedal de tração.

Nota: À medida que se familiariza com a máquina, começará a aperceber-se de quando deve tirar o pé do pedal: será antes do local onde quer parar, pois a máquina continuará a rolar durante um curto período de tempo depois de soltar o pedal. Ao parar completamente, carregue delicadamente no outro pedal para o percurso de regresso.

Nota: Não carregue nos pedais demasiado depressa; isso resultará possivelmente em derrapagem e levantamento do relvado debaixo do rolo, bem como dano no sistema de transmissão. Deve sempre utilizar os pedais de forma controlada.

7. Rode o volante para a direita para virar a máquina na direção para a frente.

Rode o volante para a esquerda para virar a máquina na direção para trás.

Nota: Como a direção muda no final de cada volta, tem de treinar com a máquina para se habituar ao seu manuseamento.

Importante: Para parar a máquina em caso de emergência, carregue no outro pedal para a posição PONTO MORTO. Por exemplo, carregando no pedal direito e avançando para a direita, carregue no pedal esquerdo para PONTO MORTO para que a máquina pare. Esta ação tem de ser firme, mas não repentina, pois pode fazer com que a máquina se vire.

8. Desengate o travão de estacionamento.
9. Antes de desmontar a máquina, certifique-se de que está estacionada numa superfície nivelada.

Sugestões de utilização

- Quando utilizar a máquina em colinas, garanta que o rolo de transmissão se encontra no lado descendente para obter tração adequada. Caso não o fizer, a relva poderá ser danificada.
- Para obter o melhor efeito, retire periodicamente o material acumulador nos rolos.

Manutenção

Plano de manutenção recomendado

Intervalo de assistência	Procedimento de manutenção
Após as primeiras 5 horas	<ul style="list-style-type: none">• Verifique quaisquer porcas, parafusos ou encaixes soltos e aperte conforme necessário.
Após as primeiras 20 horas	<ul style="list-style-type: none">• Mudança do óleo do motor.• Mudança do fluido hidráulico e do filtro.
Em todas as utilizações ou diariamente	<ul style="list-style-type: none">• Verificar os tubos hidráulicos e as uniões.• Verificação do nível do óleo do motor.• Verifique o nível do fluido hidráulico.• Verifique a pressão correta dos pneus nas rodas de transporte.• Verificação do sistema de segurança.• Lubrificar o rolamento do rolo da transmissão. (lubrifique imediatamente após a lavagem).• Verifique o filtro de ar.• Certifique-se de que o travão de estacionamento evita que a máquina se desloque quando está travada.• Verifique quaisquer porcas, parafusos ou encaixes soltos e aperte conforme necessário.• Verifique o combustível do depósito de combustível.
Após cada utilização	<ul style="list-style-type: none">• Limpe quaisquer detritos do rolo, especialmente em torno do motor.
A cada 50 horas	<ul style="list-style-type: none">• Limpe o filtro de ar (com maior frequência em condições de sujidade ou pó).
A cada 100 horas	<ul style="list-style-type: none">• Mude o óleo do motor.• Verifique/ajuste a vela.• Limpe o copo de sedimentos.
A cada 300 horas	<ul style="list-style-type: none">• Substitua o elemento de papel.• Substitua a vela de ignição.• Verifique e ajuste a folga das válvulas.
A cada 400 horas	<ul style="list-style-type: none">• Mudança do fluido hidráulico e do filtro.
Antes do armazenamento	<ul style="list-style-type: none">• Pinte as superfícies lascadas.
Anualmente	<ul style="list-style-type: none">• Verifique toda a máquina, incluindo a verificação de todas as porcas e parafusos para garantir que estão apertados.

Importante: Para informações detalhadas sobre os procedimentos de manutenção adicionais, consulte o Manual do utilizador do motor.

Nota: Para obter um esquema elétrico ou esquema hidráulico da máquina, visite www.Toro.com.

▲ AVISO

Se não tiver cuidado com substâncias perigosas, podem provocar graves lesões pessoais.

- Leia as etiquetas e as instruções dos materiais que utiliza.
- Utilize o equipamento de proteção pessoal necessário e manuseie cuidadosamente as substâncias perigosas.

Os seguintes fluidos são identificados como perigosos:

Substâncias	Risco avaliado
Gasolina	Baixa
Óleo de lubrificação	Baixa
Fluido hidráulico	Baixa
Massa lubrificante	Baixa

- Quando utilizar alguns dos fluidos anteriores, utilize proteção ocular e luvas e que se tenha cuidado para evitar derrames.
- Evite o contacto com a pele; lave qualquer derrame com água e sabão.
- Evite o contacto com os olhos; lave com água corrente e procure assistência médica, se os sintomas persistirem.
- Evite a ingestão; se for engolido, procure assistência médica.
- Não se aproxime de fluido de alta pressão que saia de tubagens, ligações partidas, etc. O fluido de alta pressão consegue penetrar na pele. Em caso de penetração do fluido na pele, consulte imediatamente um médico.
- Utilize sempre um pedaço de cartão ou papel quando procurar fugas.
- O lixo não pode contaminar água de superfície, sistemas de água ou esgotos.

Importante: Previna os danos ambientais. A eliminação de substâncias perigosas deve ser realizada corretamente. Ao eliminar lixo perigoso, leve-o a um local de eliminação autorizado.

Notas sobre zonas problemáticas

Inspeção executada por:		
Item	Data	Informação
1		
2		
3		
4		
5		
6		
7		
8		

Lista de manutenção diária

Copie esta página para uma utilização de rotina.

Verificações de manutenção	Para a semana de:						
	2ª	Ter.	Qua.	Qui.	Sex.	Sáb.	Dom.
Verifique se as juntas articuladas funcionam corretamente.							
Verifique o nível de combustível.							
Verificação do nível do óleo do motor.							
Verifique o nível do fluido hidráulico.							
Verifique o filtro de ar.							
Verifique o sistema de bloqueio de segurança.							
Verifique as aletas de arrefecimento do motor.							
Procure ruídos estranhos no motor.							
Verifique se os tubos hidráulicos se encontram danificados.							
Verifique se há fuga de fluidos.							
Lubrifique todos os bocais de lubrificação.							
Verifique a pressão dos pneus.							
Retoque a pintura danificada.							

Procedimentos a efectuar antes da manutenção

O desempenho de determinadas operações de manutenção, ajuste ou reparação será determinado pelas instalações do proprietário.

Não incline a máquina, a não ser que seja absolutamente necessário. Se inclinar a máquina, óleo do motor poderá entrar na cabeça do cilindro do motor e o fluido hidráulico poderá sair pela tampa que se encontra na parte superior do reservatório. Esta fugas podem resultar em reparações onerosas na máquina. Para se efetuarem reparações na parte inferior da máquina, erga a máquina com um guincho de elevação ou pequena grua.

Lubrificação

Lubrificar o rolamento do rolo da transmissão

Intervalo de assistência: Em todas as utilizações ou diariamente (lubrifique imediatamente após a lavagem).

Tipo de lubrificante: Massa n.º 2 à base de lítio

1. Limpe a área de modo a evitar a penetração de matérias estranhas nos rolamentos.
2. Coloque lubrificante no bocal tal como se mostra na [Figura 30](#).

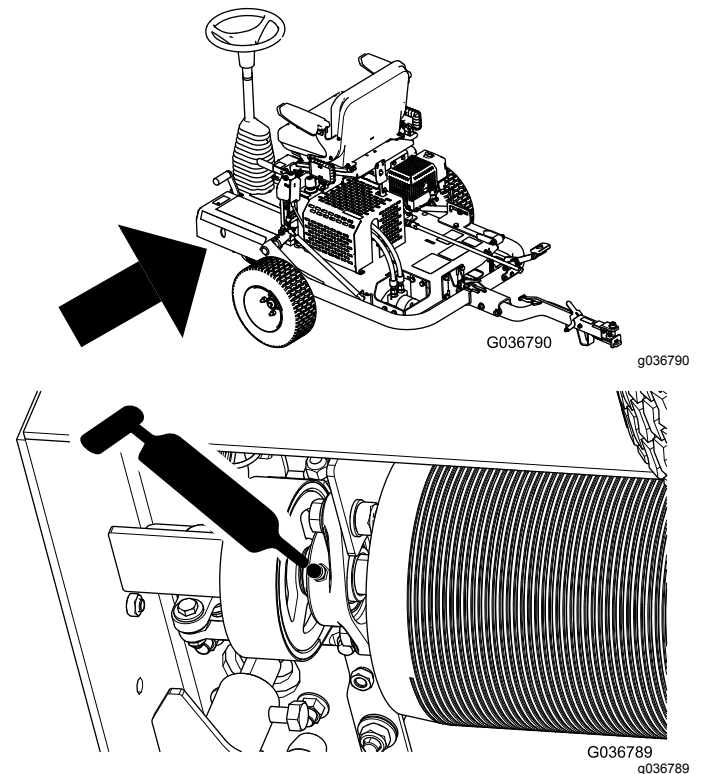


Figura 30

3. Limpe a massa lubrificante em excesso.

Importante: Depois de lubrificar, coloque a máquina a funcionar brevemente num local fora do relvado para dispersar qualquer lubrificante em excesso e evitar danificar o relvado.

Manutenção do motor

Mudança do óleo do motor

Intervalo de assistência: Após as primeiras 20 horas—Mudança do óleo do motor.

A cada 100 horas—Mude o óleo do motor.

1. Ligue o motor e deixe funcionar a máquina durante alguns minutos para aquecer o óleo, depois, desligue o motor.
2. Levante a máquina para as rodas de transporte.
3. Incline a máquina de modo a que a extremidade onde se encontra o motor fique perto do solo e sustenha a outra extremidade para a manter nesta posição.
4. Instale o tubo de drenagem na válvula de drenagem (Figura 31).
5. Coloque a outra extremidade do tubo num recipiente adequado para óleo (Figura 31).

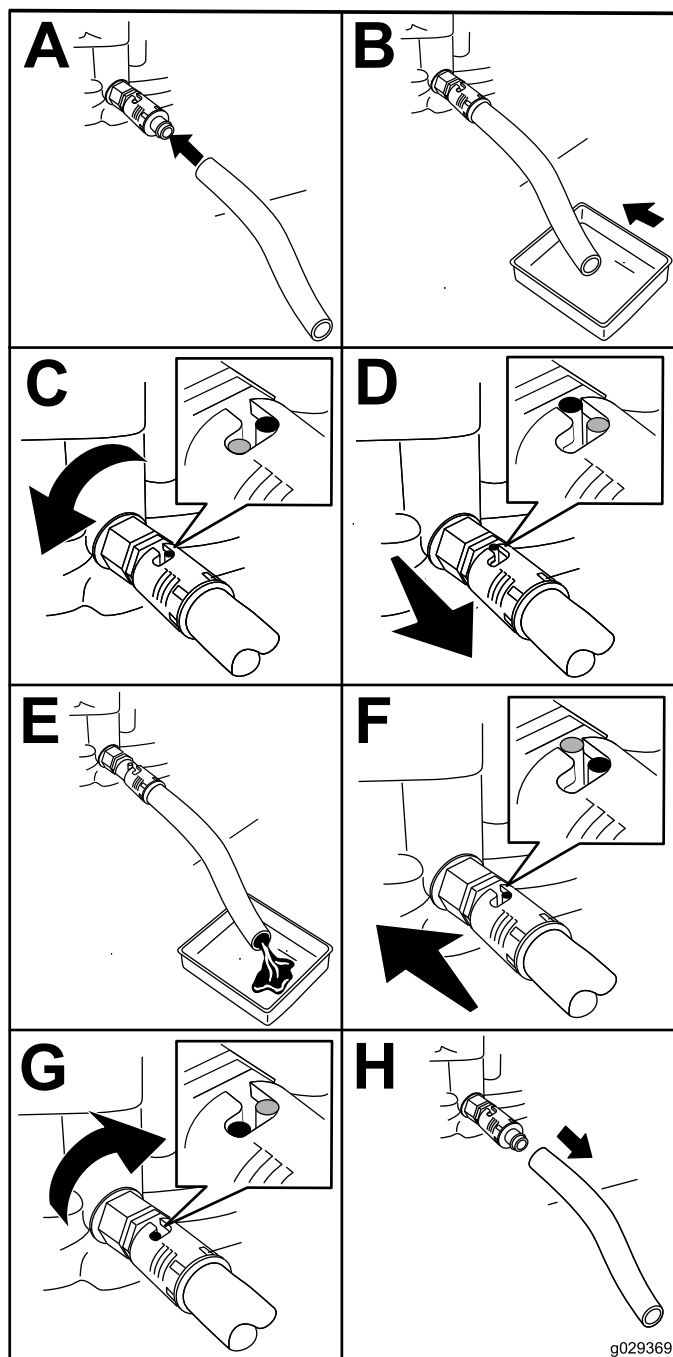


Figura 31

6. Rode a válvula de drenagem de óleo 1/4 de volta no sentido contrário ao dos ponteiros do relógio para começar a drenar o óleo (Figura 31).
7. Quando todo o óleo tiver sido drenado, rode a válvula de drenagem de óleo 1/4 de volta no sentido dos ponteiros do relógio para fechar a válvula (Figura 31).
8. Retire o tubo de drenagem e limpe o óleo derramado.
9. Encha o cárter com o óleo especificado; consulte [Verificar o nível do óleo do motor](#) (página 18).

- Elimine o óleo de forma adequada. Recicle de acordo com as normas locais.

Manutenção do filtro de ar

Intervalo de assistência: Em todas as utilizações ou diariamente—Verifique o filtro de ar.

A cada 50 horas—Limpe o filtro de ar (com maior frequência em condições de sujeira ou pó).

A cada 300 horas—Substitua o elemento de papel.

- Desligue o fio da vela da ignição da vela da ignição.
- Retire a porca de orelhas que fixa a cobertura do filtro de ar e retire a cobertura (Figura 32).

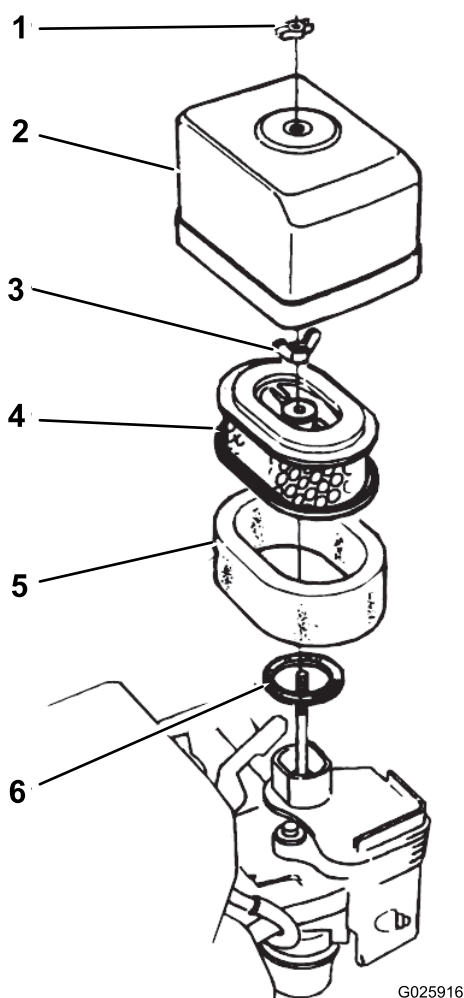


Figura 32

- | | |
|------------------------------|----------------------|
| 1. Porca de orelhas | 4. Elemento de papel |
| 2. Cobertura do filtro de ar | 5. Filtro de esponja |
| 3. Porca de orelhas | 6. Junta |

- Limpe bem a cobertura.

- Retire a porca do filtro de ar e retire o filtro (Figura 32).
- Retire o filtro de esponja do filtro de papel (Figura 32).
- Inspeccione ambos os elementos do filtro de ar e substitua-os se estiverem danificados.

Nota: Substitua sempre o elemento de papel no intervalo programado.

- Limpe o elemento de esponja da seguinte forma:
 - Lave o elemento de esponja em água morna com sabão líquido.

Nota: Aperte o elemento para retirar a sujeira, mas não torça porque pode danificar a esponja.

- Seque-o, envolvendo-o num pano limpo.

Nota: Aperte o pano e o elemento de esponja para secar o elemento, mas não torça porque poderá danificar a esponja.

- Encharque o elemento em óleo de motor limpo.

Nota: Aperte o elemento para retirar o óleo em excesso e efetuar uma distribuição uniforme do óleo. O elemento de esponja deve ficar humedecido de óleo.

- Limpe o elemento de papel batendo com o elemento do filtro várias vezes numa superfície dura para retirar a sujeira.

Nota: Nunca escove a sujeira do filtro nem utilize ar comprimido para retirar a sujeira; ao escovar força a sujeira a entrar nas fibras e o ar comprimido danifica o filtro de papel.

- Instale o elemento de esponja, o elemento de papel e a cobertura do filtro de ar.

Importante: Não utilize a máquina sem os elementos do filtro de ar porque poderá desgastar seriamente ou mesmo danificar o motor.

Manutenção da vela de ignição

Intervalo de assistência: A cada 100 horas—Verifique/ajuste a vela.

A cada 300 horas—Substitua a vela de ignição.

Tipo: Vela de ignição NGK BPR6ES ou equivalente

Folga: 0,70 a 0,80 mm; consulte Figura 34

1. Desligue o fio da vela da ignição da vela da ignição (Figura 33).

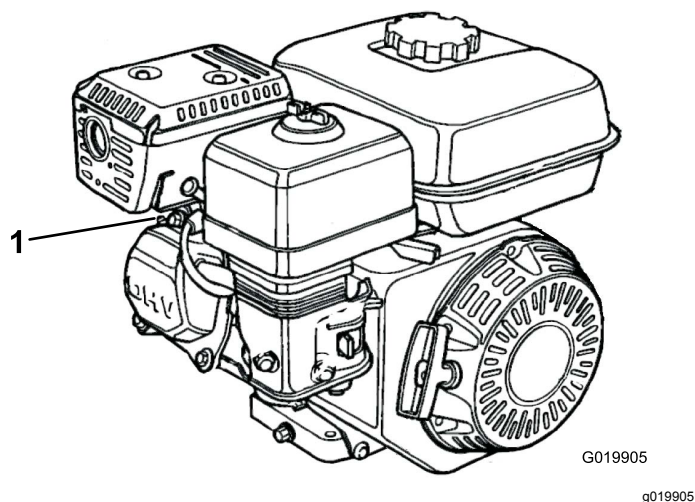


Figura 33

1. Fio da vela de ignição

- Quando instalar uma nova vela, aperte 1/2 volta depois de a vela estar no lugar para comprimir a anilha.
- Quando instalar a vela original, aperte 1/8 a 1/4 de volta depois de a vela estar no lugar para comprimir a anilha.

Nota: Uma vela solta pode fazer sobreaquecer e danificar o motor. Apertar demasiado a vela pode danificar as estrias na cabeça do cilindro.

6. Instale o fio da vela na vela.

Verificar e ajustar a folga das válvulas

Intervalo de assistência: A cada 300 horas

Importante: Consulte o Manual do proprietário do motor.

2. Limpe a zona em torno da vela e retire a vela da cabeça do cilindro.

Importante: Substitua a vela que se encontrar partida ou suja. Não lixe, raspe ou limpe os eléctrodos, uma vez que tal poderá provocar danos no motor devido à entrada de limalhas no cilindro.

3. Defina a folga para 0,70 a 0,80 mm (Figura 34).

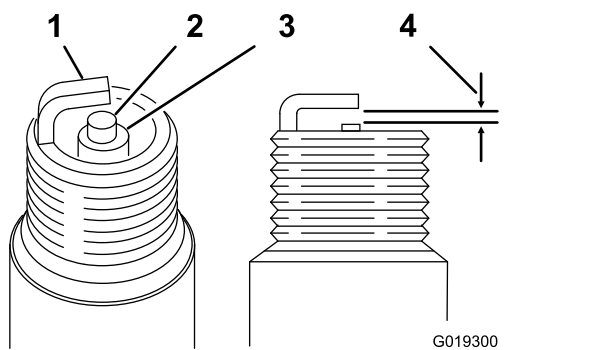


Figura 34

1. Eléctrodo lateral
2. Eléctrodo central
3. Isolante
4. 0,7 a 0,8 mm

4. Monte cuidadosamente a vela com a folga correta, à mão, para evitar o enroscamento incorreto.
5. Depois de a vela estar colocada, aperte-a com uma chave de velas para comprimir a anilha vedante.

Manutenção do sistema de combustível

Limpar o copo de sedimentos

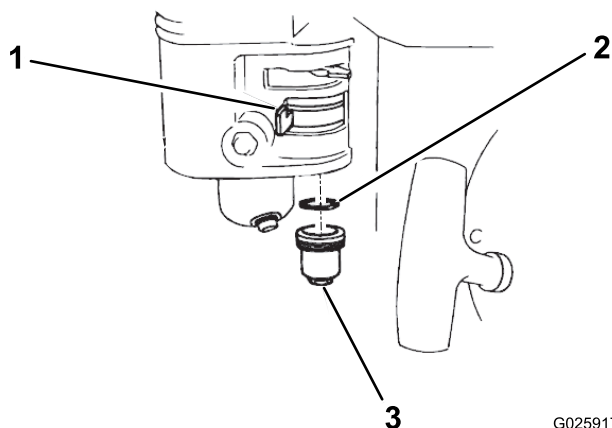
Intervalo de assistência: A cada 100 horas—Limpe o copo de sedimentos.

⚠ PERIGO

Em determinadas circunstâncias, o combustível é extremamente inflamável e altamente explosivo. Um incêndio ou explosão provocado(a) por combustível pode resultar em queimaduras e danos materiais.

- Encha o depósito de combustível no exterior, num espaço aberto, quando o motor estiver frio. Limpe todo o combustível derramado.
 - Não encha completamente o depósito de combustível. Adicione combustível ao depósito de combustível, até que o nível se encontre 25 mm abaixo da extremidade superior do depósito. Este espaço no depósito permite a expansão do combustível.
 - Não fume quando estiver a manusear combustível e mantenha-se afastado de chamas abertas ou faíscas que possam inflamar os vapores de combustível existentes nesse meio.
 - Guarde o combustível num recipiente aprovado e mantenha longe do alcance das crianças. Não adquira mais combustível do que o necessário para 30 dias.
 - Coloque sempre os recipientes de combustível no chão, longe do veículo, antes de os encher.
 - Não encha os recipientes de combustível no interior de uma carrinha, outro veículo ou um atrelado porque os revestimentos do interior ou a cobertura de plástico da carrinha podem isolar o recipiente e abrandar a perda de energia estática do mesmo.
 - Sempre que possível, retire o equipamento operado a combustível do veículo ou do atrelado e encha o depósito com as respetivas rodas no chão. Se tal não for possível, abasteça o equipamento no veículo ou no atrelado a partir de um recipiente portátil e não do bico de abastecimento normal.
 - Se tiver de utilizar um bico de abastecimento, mantenha-o em contacto permanente com o anel exterior do depósito de combustível ou com a abertura do recipiente até concluir a operação.
1. Mova a válvula do combustível para a posição DESLIGAR; de seguida, retire o copo de

sedimentos de combustível e o anel de retenção (Figura 35).



G025917
g025917

Figura 35

1. Válvula de corte
2. Anel de retenção
3. Copo de sedimentos

2. Lave o copo de sedimentos e o anel de retenção em solvente não inflamável e seque-os bem.
3. Coloque o anel de retenção na válvula do combustível e instale o copo de sedimentos. Aperte bem o copo de sedimentos.

Manutenção do sistema de transmissão

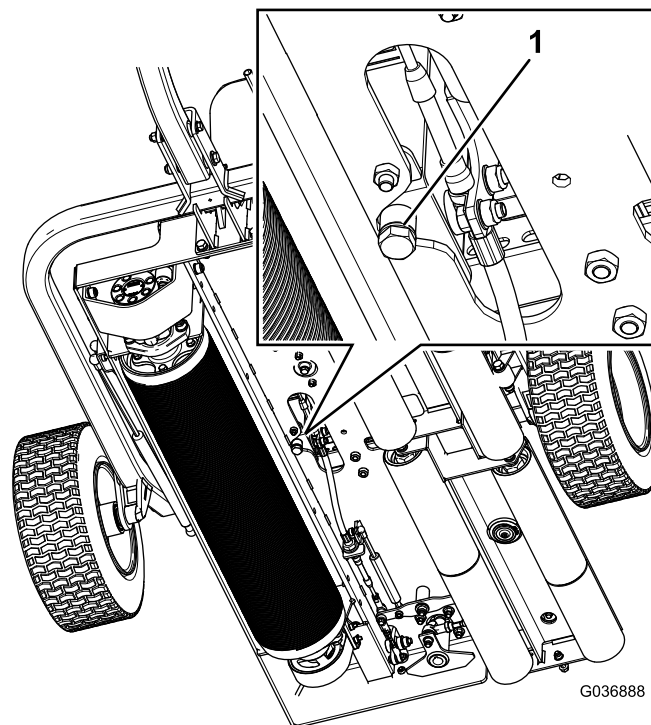
Mudar o fluido hidráulico e o filtro

Intervalo de assistência: Após as primeiras 20 horas—Mudança do fluido hidráulico e do filtro.

A cada 400 horas—Mudança do fluido hidráulico e do filtro.

Importante: Utilize apenas fluido hidráulico Toro Premium All Season (ISO VG 46) ou um fluido equivalente. A utilização de outros fluidos poderá danificar o sistema.

1. Coloque um recipiente adequado debaixo do tampão de escoamento do reservatório (Figura 36).



G036888

g036888

Figura 36

1. Tampão de escoamento
2. Retire o tampão de escoamento da parte inferior do depósito (Figura 36).
3. Quando o fluido for completamente drenado, volte a colocar o tampão de escoamento.
4. Limpe a zona em torno da montagem do filtro.
5. Coloque um recipiente de escoamento debaixo do filtro e retire o filtro (Figura 37).

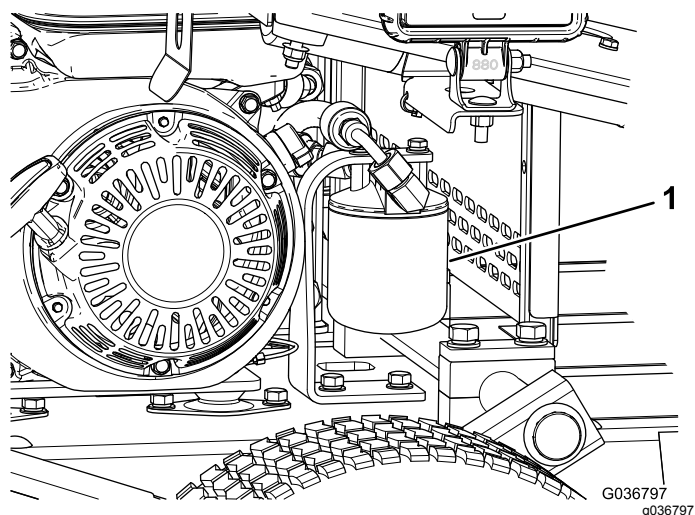


Figura 37

1. Filtro hidráulico

6. Encha o novo filtro com o fluido hidráulico adequado.
7. Lubrifique a junta e coloque manualmente o filtro até que a junta entre em contacto com a cabeça do filtro; de seguida, aperte mais 3/4 de volta.

Nota: O filtro deve estar vedado.

8. Retire a tampa do depósito hidráulico ([Figura 21](#)).
9. Encha o depósito com o fluido adequado; consulte [Verificar o nível do fluido hidráulico \(página 19\)](#).
10. Coloque a tampa.
11. Limpe todo o fluido derramado.
12. Ligue a máquina e deixe-a funcionar durante 3 a 5 minutos para distribuir o fluido e eliminar todo o ar existente no sistema.
13. Desligue o motor, verifique o nível do fluido hidráulico e adicione fluido, se necessário.
14. Baixe e bloqueie o banco.
15. Elimine o fluido e filtro de acordo com os regulamentos locais.

Manutenção dos travões

Verificar e ajustar o travão de estacionamento

Intervalo de assistência: Em todas as utilizações ou diariamente

Certifique-se de que o travão de estacionamento evita que a máquina se desloque quando está travada.

Ajuste o travão de estacionamento da seguinte forma:

- Para aumentar a força do travão, aperte a porca do travão ([Figura 38](#)).
- Para diminuir a força do travão, desaperte a porca do travão ([Figura 38](#)).

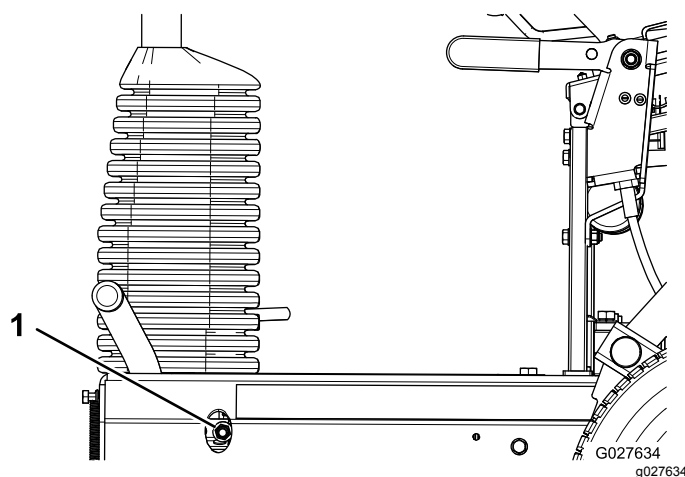


Figura 38

1. Porca de bloqueio do travão

Nota: Certifique-se de que o travão liberta totalmente quando a alavanca do travão está na posição de libertada.

Limpeza

Limpe os rolos, se necessário, pulverizando água através dos furos nas caixas dos rolos (Figura 39).

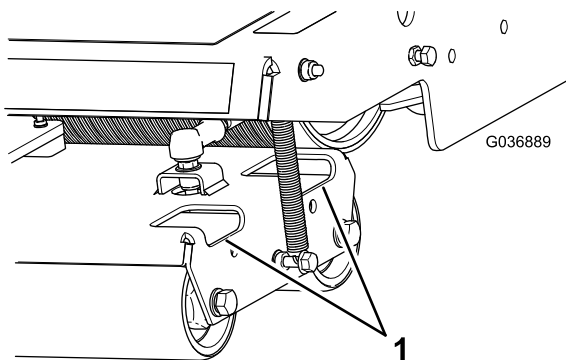


Figura 39

G036889

1. Furos de acesso

Certifique-se de que a água em redor do motor hidráulico está limpa removendo sujidade e detritos (Figura 40).

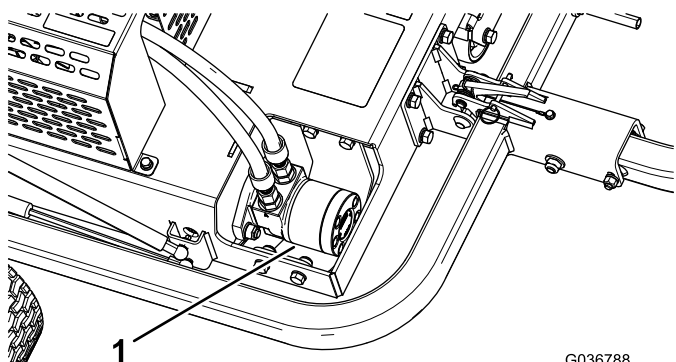


Figura 40

G036788
g036788

1. Motor hidráulico

Armazenamento

1. Retire os cortes de relva, sujidade e fuligem das partes exteriores da máquina, especialmente dos rolos e do motor. Limpe todos os vestígios de sujidade da parte exterior das aletas da cabeça do cilindro e da saída de ar no motor.

Importante: Pode lavar a máquina com água e um detergente suave. Não lave a máquina com sistemas de lavagem de pressão. Evite a utilização excessiva de água, especialmente próximo do motor.

2. Para guardar durante um período prolongado (mais de 90 dias) adicione ao depósito um estabilizador/condicionador de combustível.
 - A. Ligue o motor para distribuir o combustível condicionado pelo sistema de combustível (5 minutos).
 - B. Desligue o motor, deixe arrefecer e, em seguida, drene o depósito de combustível ou deixe o motor a trabalhar até parar.
 - C. Ligue o motor e deixe-o trabalhar até parar. Repita o procedimento abrindo o ar, até o motor não voltar a ligar.
 - D. O combustível deverá ser eliminado de forma adequada. Recicle de acordo com as normas locais.
3. Verifique e aperte todos os pernos, porcas e parafusos. Repare ou substitua qualquer peça danificada ou gasta.
4. Pinte todas as superfícies de metal arranhadas ou descascadas. O serviço de pintura é disponibilizado pelo Serviço de assistência autorizado.
5. Guarde a máquina numa garagem ou armazém limpo e seco. Tape a máquina para a proteger e mantê-la limpa.

Notas:

Notas:

Aviso de privacidade europeu

As informações recolhidas pela Toro

A Toro Warranty Company (Toro) respeita a sua privacidade. Para processar a sua reclamação da garantia e para o contactar em caso de recolha de produtos, pedimos que partilhe determinadas informações pessoais connosco, seja diretamente ou através da empresa Toro ou do seu representante Toro local.

O sistema de garantia Toro está alojado em servidores que se encontram nos Estados Unidos onde a lei da privacidade pode não providenciar a mesma proteção que se aplica no seu país.

AO PARTILHAR AS SUAS INFORMAÇÕES PESSOAIS CONNOSCO, ESTÁ A AUTORIZAR O PROCESSAMENTO DAS MESMAS CONFORME DESCRITO NESTE AVISO DE PRIVACIDADE.

A forma como a Toro utiliza as informações

A Toro pode utilizar as suas informações pessoais para processar reclamações ao abrigo da garantia, para o contactar em caso de recolha de produtos e para qualquer outro fim que indicarmos. A Toro pode partilhar as suas informações com afiliadas da Toro, revendedores ou outros parceiros de negócios da Toro relativamente a qualquer uma destas atividades. Não vendemos as suas informações pessoais a qualquer outra empresa. Reservamo-nos o direito de revelar informações pessoais para cumprir as leis aplicáveis e pedidos das autoridades devidas, para operar os nossos sistemas devidamente ou para a nossa própria proteção ou de outros utilizadores.

Retenção das suas informações pessoais

Iremos manter as suas informações pessoais enquanto necessitarmos delas para os fins para os quais foram originalmente recolhidas ou para outros fins legítimos (como, por exemplo, cumprimento de regulamentação), ou conforme exigido pela lei aplicável.

O compromisso da Toro com a segurança das suas informações pessoais

Tomamos precauções razoáveis para proteger a segurança das suas informações pessoais. Tomamos também medidas para manter as informações pessoais atualizadas e corretas.

Acesso e correção das suas informações pessoais

Se pretender rever ou corrigir as suas informações pessoais, contacte-nos através do endereço de e-mail legal@toro.com.

Lei australiana de proteção dos consumidores

Os clientes australianos encontrarão informações relacionadas com a lei australiana relativa à proteção dos consumidores no interior da caixa ou no seu representante Toro local.



A garantia Toro de cobertura total

Uma garantia limitada

Condições e produtos abrangidos

A The Toro® Company e a sua afiliada, a Toro Warranty Company, no seguimento de um acordo celebrado entre ambas, garantem que o seu Produto Comercial Toro ("Produto") está isento de defeitos de materiais ou de fabrico durante dois anos ou 1.500 horas de funcionamento*, o que surgir primeiro. Esta garantia aplica-se a todos os produtos, com a exceção dos arejadores (consultar declarações de garantia separadas para estes produtos). Nos casos em que exista uma condição para reclamação de garantia, repararemos o Produto gratuitamente incluindo o diagnóstico, mão-de-obra, peças e transporte. A garantia começa na data em que o Produto é entregue ao comprador original.

* Produto equipado com um contador de horas.

Instruções para a obtenção de um serviço de garantia

É da responsabilidade do utilizador notificar o Distribuidor de Produtos Comerciais ou o Revendedor Autorizado de Produtos Comerciais ao qual comprou o Produto logo que considere que existe uma condição para reclamação da garantia. Se precisar de ajuda para encontrar um Distribuidor ou Revendedor Autorizado de Produtos Comerciais, ou se tiver dúvidas relativamente aos direitos ou responsabilidades da garantia, pode contactar-nos em:

Commercial Products Service Department
Toro Warranty Company
8111 Lyndale Avenue South
Bloomington, MN 55420-1196
E-mail: commercial.warranty@toro.com

Responsabilidades do proprietário

Como proprietário do Produto, é responsável pela manutenção e ajustes necessários indicados no seu Manual do utilizador. O não cumprimento da manutenção e ajustes necessários pode constituir motivo para anulação da garantia.

Itens e condições não abrangidos

Nem todas as avarias ou funcionamentos problemáticos que ocorrem durante o período da garantia são defeitos de material ou fabrico. Esta garantia não cobre o seguinte:

- Avarias do produto que resultem da utilização de peças sobressalentes de outra marca diferente da marca Toro ou da instalação e utilização de acessórios e produtos complementares ou modificados de outra marca diferente da marca Toro. O fabricante destes artigos poderá fornecer uma garantia separada.
- Avarias do produto que resultem do não cumprimento da manutenção e/ou ajustes recomendados. A não realização da manutenção do seu produto Toro de acordo com a "Manutenção recomendada" indicada no *Manual do utilizador* pode dar origem a recusa de aplicação da garantia em caso de reclamação.
- Avarias do Produto que resultem da operação do Produto de uma forma abusiva, negligente ou descuidada.
- Peças sujeitas a desgaste devido a utilização, exceto se tiverem defeito. Exemplos de peças sujeitas a desgaste durante a operação normal do Produto incluem, mas não se limitam a pastilhas e revestimento dos travões, revestimento da embraiagem, lâminas, cilindros, lâminas de corte, dentes, velas, rodas giratórias, pneus, filtros, correias, e determinados componentes de pulverização como diafragmas, bicos e válvulas de retenção, etc.
- Avarias provocadas por influência externa. Os itens considerados como influências externas incluem, mas não se limitam a, condições

climáticas, práticas de armazenamento, contaminação, utilização de líquidos de refrigeração, lubrificantes, aditivos, fertilizantes, água ou químicos não aprovados, etc.

- Ruído, vibração, desgaste e deteriorações normais.
- O desgaste normal inclui, mas não se limita a, danos nos bancos devido a desgaste ou abrasão, superfícies com a pintura gasta, janelas ou autocolantes riscados, etc.

Peças

As peças agendadas para substituição de acordo com a manutenção necessária têm garantia durante o período de tempo até à data da substituição agendada para essa peça. As peças substituídas durante esta garantia estão cobertas pelo período de duração da garantia original do produto e tornam-se propriedade da Toro. Cabe à Toro tomar a decisão final quanto à reparação ou substituição de uma peça ou conjunto. A Toro pode usar peças refabricadas para reparações da garantia.

Observação sobre a garantia das baterias de circuito interno:

As baterias de circuito interno estão programadas para um total de kWh de duração. As técnicas de funcionamento, recarga e manutenção podem aumentar ou reduzir essa duração. Como as baterias deste produto são consumidas, o tempo útil de funcionamento entre os carregamentos vai diminuindo lentamente até as baterias ficarem completamente gastas. A substituição das baterias, devido ao desgaste normal, é da responsabilidade do proprietário do produto. A bateria poderá ter de ser substituída durante o período normal de garantia do produto, ficando o seu custo a cargo do proprietário.

As despesas de manutenção são da responsabilidade do proprietário

Afinação do motor, lubrificação, limpeza e polimento, a mudança de filtros, fluido de refrigeração referidos em "Itens e condições não abrangidos", e a realização da "Manutenção recomendada" são alguns dos serviços normais que os produtos Toro exigem, cujos custos são suportados pelo proprietário.

Condições gerais

A reparação por um Distribuidor ou Representante Toro Autorizado é a sua única solução ao abrigo desta garantia.

Nem a The Toro Company nem a Toro Warranty Company são responsáveis por quaisquer danos indiretos, acidentais ou consequenciais relacionados com a utilização de Produtos Toro abrangidos por esta garantia, incluindo quaisquer custos ou despesas decorrentes do fornecimento de equipamento de substituição ou assistência durante períodos razoáveis de avaria ou não utilização, pendentes da conclusão de reparações ao abrigo da presente garantia. Exceto a garantia quanto a Emissões referida em baixo, caso se aplique, não há qualquer outra garantia expressa.

Todas as garantias implícitas de comercialização e adequabilidade de utilização estão limitadas à duração desta garantia expressa. Alguns estados não permitem a exclusão de danos incidentais ou consequenciais, nem limitações sobre a duração de uma garantia implícita; por isso as exclusões e limitações acima podem não se aplicar a si.

Esta garantia dá-lhe direitos legais específicos e poderá ainda beneficiar de outros direitos que variam de estado para estado.

Países além dos Estados Unidos ou Canadá

Os clientes devem contactar o distribuidor (representante) Toro para obter as políticas de garantia para o respetivo país, província ou estado. Se, por qualquer razão estiver insatisfeito com o serviço do seu distribuidor ou se tiver dificuldades em obter informações sobre a garantia, contacte o importador da Toro. Se todas as soluções falharem pode contactar-nos na Toro Warranty Company.