



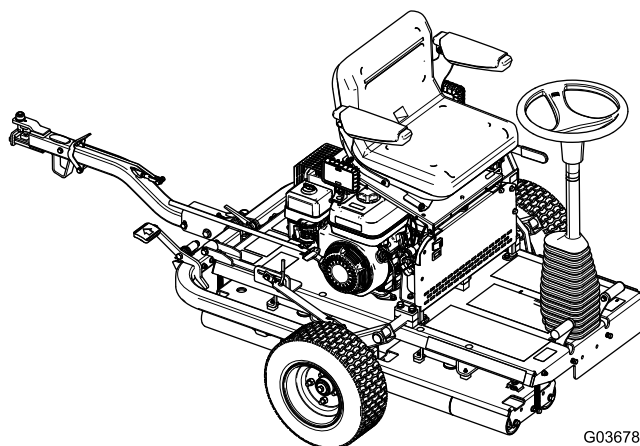
Count on it.

Form No. 3419-765 Rev A

Käyttöopas

GreensPro™ 1260 -viheriöjyvä

Mallinro: 44913—Sarjanro: 400000000 tai suurempi



G036785



Tämä tuote on asiaankuuluvien eurooppalaisten direktiivien mukainen. Lisätietoja on erillisessä tuote-kohtaisessa vaatimustenmukaisuusvakuutuksessa.

⚠ VAARA

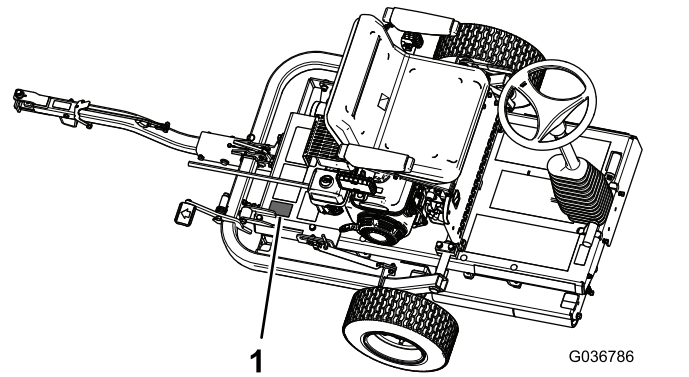
KALIFORNIA

Lakiesityksen 65 mukainen varoitus

Tämä tuote sisältää kemikaaleja, jotka Kalifornian osavaltion tietojen mukaan aiheuttavat syöpää, synnynnäisiä epämuodostumia tai lisääntymiseen liittyvää haittaa.

Tämän tuotteen moottorin tuottamat pakokaasut sisältävät kemikaaleja, jotka Kalifornian osavaltion tietojen mukaan aiheuttavat syöpää, synnynnäisiä epämuodostumia tai muuta lisääntymiseen liittyvää haittaa.

Tärkeää: Kalifornian lain (California Public Resource Code) pykälät 4442 ja 4443 kieltävät tämän moottorin käytön metsä-, pensaikko- tai ruohopeitteisillä mailla, jos moottoria ei ole varustettu pykälässä 4442 mainitulla hyvässä käyttökunnossa pidetyllä kipinänsammuttimella tai jos moottoria ei ole suojattu, varustettu ja huollettu palovaaran ehkäisemiseksi.



Kuva 1

1. Malli- ja sarjanumeron sijainti

Mallinro: _____

Sarjanro: _____

Tässä käyttöoppaassa esiintyvä varoitusmerkintä (Kuva 2) ilmaisee vaaratilannetta, josta saattaa olla seurauksena vakava tapaturma tai jopa kuolema, jos suositellut varotoimenpiteet laiminlyödään.



Kuva 2

1. Varoitusmerkintä

Johdanto

Tämä kone on ajettava viheriöjyvä, joka on tarkoitettu ammattimaiseen kaupalliseen käyttöön. Se on tarkoitettu pääasiassa puistojen, golfkenttien, urheilukenttien ja kaupallisten kiinteistöjen viheriöiden, tenniskenttien ja muiden hienojen nurmialustojen jyräämiseen.

Tärkeää: Tämän käyttöoppaan sisältö on luettava huolellisesti ja ymmärrettävä täysin, jotta koneen paras mahdollinen turvallisuus, suorituskyky ja toiminta voidaan varmistaa. Näiden käyttöohjeiden tai asianmukaisen koulutuksen laiminlyönti saattaa aiheuttaa onnettomuuden. Lisätietoja turvallisista käyttötavoista, mukaan lukien turvallisuusvihjeitä ja koulutusmateriaaleja, on osoitteessa www.Toro.com.

Aina kun tarvitset huoltoa, alkuperäisiä Toro-varaosia tai lisätietoja, ota yhteys valtuutettuun huoltoliikkeeseen tai Toron asiakaspalveluun. Ota tällöin tuotteen malli- ja sarjanumerot valmiiksi esiin. Kuva 1 näyttää laitteen malli ja sarjanumeron sijainnin. Kirjoita numerot annettuun tilaan.

Sisältö

Turvaohjeet	4
Yleinen turvallisuus.....	4
Valmistelut	4
Käyttö	4
Turvallisuus rinteissä	5
Polttoaineruivalisuus	5
Kunnossapito ja varastointi.....	5
Kuljetus.....	6
Turva- ja ohjetarrat	6
Käyttöönotto	10
1 Kuljetuspyörien asennus.....	11
2 Vetoaisakokoonpanon asennus	11
3 Laitteen poistaminen kuljetuslavalta	13
4 Koneen voitelu	13
Laitteen yleiskatsaus	14
Ohjauslaitteet	14
Moottorin säätimet	15
Tekniset tiedot	16
Lisätarvikkeet/lisävarusteet	16
Käyttö	17
Muista aina turvallisuus	17
Koneen käytön valmistelu	17
Hydrauliletkujen ja -liittimien tarkastus	17
Moottoriöljyn määrän tarkistus	17
Hydraulinesteen määrän tarkistus	18
Rengaspaineen tarkistus	19
Polttoainesäiliön täyttö.....	20
Moottorin käynnistys ja sammutus	21
Turvajärjestelmän toiminnan tarkistus	21
Vetoaisan lukitsimen käyttö	22
Koneen kuljetus	22
Koneen käyttö	24
Käyttövihjeitä	24
Kunnossapito	25
Kunnossapitotaulukko	25
Todetut viat	27
Päivittäisen huollon tarkastuslista	27
Huoltoa edeltävät toimenpiteet	28
Voitelu	28
Käyttörullan laakerin voitelu	28
Moottorin huolto	29
Moottoriöljyn vaihto.....	29
Ilmanpuhdistimen huolto.....	30
Sytystulpan huolto	30
Venttiilivälysten tarkistus ja säätö.....	31
Polttoainejärjestelmän huolto	32
Sakkakupin puhdistus.....	32
Vetojärjestelmän huolto	33
Hydraulinesteen ja -suodattimen vaihto	33
Jarrujen huolto	34
Seisontajarrun tarkistus ja säätö	34
Puhdistus	34
Varastointi	35

Turvaohjeet

Tämä kone on suunniteltu EN ISO 12100:2010 -standardin ja ANSI B71.4-2017 -määrityksen mukaisesti.

Tärkeää: Lisätietoja CE-määräysten edellyttämistä tiedoista on koneen mukana toimitetussa vaatimustenmukaisuusvakuutuksessa.

Yleinen turvallisuus

Tämä tuote voi aiheuttaa henkilövahingon. Noudata aina kaikkia turvallisuusohjeita, jotta vakavilta loukkaantumisilta vältytään.

Tuotteen käyttäminen muuhun kuin sen aiottuun käyttötarkoitukseen voi olla vaarallista käyttäjälle ja sivullisille.

- Lue ja sisäistä tämän *käyttöoppaan* sisältö ennen moottorin käynnistämistä.
- Älä laita käsiä tai jalkoja koneen liikkuvien osien lähelle.
- Älä käytä konetta ilman paikallaan olevia ja toimivia suojuksia ja muita suojalaitteita.
- Pidä sivulliset ja lemmikit turvallisen matkan päässä koneesta.
- Älä päästä lapsia käyttöalueelle. Älä anna lasten käyttää konetta.
- Pysäytä kone ja sammuta moottori ennen huoltoa, polttoainesäiliön täyttämistä ja tukoksen poistamista koneesta.

Laitteen asiaton käyttö tai huolto voi aiheuttaa tapaturman. Vähennä loukkaantumisriskiä noudattamalla näitä turvallisuusohjeita ja kiinnittämällä aina huomiota varoitusmerkkiin, joka tarkoittaa varoitusta, vaaraa tai hengenvaaraa – henkilöturvallisuusohjeet. Ohjeiden noudattamatta jättäminen saattaa johtaa henkilövahinkoon tai kuolemaan.

Lisää turvallisuusohjeita on tämän *käyttöoppaan* eri kohdissa.

Valmistelut

- Pukeudu asianmukaisesti. Käytä silmäsuojaimia, tukevia liukastumisen estäviä kenkiä, pitkiä housuja ja kuulosuojaimia. Pitkät hiukset eivät saa roikkua vapaina. Älä käytä koruja.
- Tarkasta huolellisesti alue, jolla konetta on tarkoitus käyttää, ja poista kaikki esineet, joita kone voi vaurioittaa tai jotka voivat vaurioittaa konetta.
- Vaihda kuluneet tai vaurioituneet äänenvaimentimet.

- Tutki maasto, jotta voit arvioida, mitä lisälaitteita ja -varusteita työn turvallinen suorittaminen edellyttää. Käytä vain valmistajan hyväksymiä lisälaitteita ja -varusteita.
- Tarkista, että kaikki suojuukset ovat paikoillaan ja toimivat oikein. Älä käytä konetta, mikäli ne eivät toimi kunnolla.

Käyttö

- Älä käytä moottoria ahtaissa tiloissa, joihin voi kertyä vaarallista häkää ja muita pakokaasuja.
- Käytä laitetta vain päivänvalossa tai hyvässä keinovalaistuksessa.
- Pidä silmällä monttuja ja muita piileviä vaaroja.
- Vältä tämän koneen käyttämistä märällä ruoholla, jos se on mahdollista.
- Hallinnan menettämisen yleisimmät syyt ovat
 - rullien riittämätön pito
 - liian suuri ajonopeus
 - puutteellinen jarrutus
 - konetyypin sopimattomuus tehtävään
 - piittaamattomuus maaperän ominaisuuksista, varsinkin kaltevuudesta.
- Varo liikennettä, kun ylität tien tai työskentelet tien lähistöllä.
- Älä kuljeta matkustajia ja pidä lemmikit ja sivulliset poissa.
- Sulje polttoaineen sulkuventtiili koneen varastoinnin tai kuljetuksen ajaksi. Älä säilytä polttoainetta lähellä avotulta tai tyhjennä polttoainesäiliötä sisätiloissa.
- Pysäköi kone tasaiselle alustalle. Kiilaa pyörät tai kytke seisontajarru tarvittaessa. Älä anna tehtävään kouluttamattomien henkilöiden huoltaa konetta.
- Tue osat tarvittaessa pukkien avulla.
- Vapauta paine huolellisesti osista, joihin on varastoitunut energiaa.
- Älä muuta moottorin keskipakosäätimen asetuksia tai käytä moottoria ylikierroksilla. Moottorin käyttäminen ylikierroksilla lisää henkilövahingon riskiä.
- Ennen kuin poistut käyttäjän paikalta, tee seuraavat:
 - Pysäytä kone tasaiselle maalle.
 - Kytke seisontajarru tai kiilaa perävaunun pyörät tarvittaessa.
 - Aseta moottorin nopeus joutokäynnille ja anna sen käydä 10–20 sekunnin ajan.
 - Sammuta moottori.
- Sammuta moottori

- ennen polttoainesäiliön täyttämistä
- ennen koneen tarkastamista, puhdistamista tai huoltamista
- jos laite osuu esteeseen tai tärisee epätavallisesti. Tarkasta, onko koneessa vaurioita, ja korjaa ne ennen koneen käynnistämistä ja käyttämistä.
- Pidä kädet ja jalat etäällä rullista.
- Älä käytä konetta sairaana, väsyneenä tai alkoholin tai huumausaineiden vaikutuksen alaisena.
- Salamanisku voi aiheuttaa vakavan loukkaantumisen tai hengenvaaran. Jos alueella on ukonilma, konetta ei saa käyttää. Tällöin on hakeuduttava suojaan.
- Ole varovainen lastatessasi konetta perävaunuun tai lavalle ja poistaessasi konetta niistä.
- Ole varovainen, kun konetta kytketään vetoajoneuvoon ja irrotetaan siitä.
- Koneen ajosuunta (oikea tai vasen) määritetään kuljettajan istumisasennosta.
- Selvitä, kuinka moottorin saa pysäytettyä nopeasti.
- Älä aja hiekkasteiden, oijen, vesiesteiden tai muiden vaarallisten paikkojen lähellä.
- Hidasta vauhtia, kun teet käännöksiä. Vältä äkillähtöjä ja -pysäytyksiä.
- Älä käytä konetta olosuhteissa, joissa pito, ohjaus tai vakaus ovat kyseenalaisia.
- Poista tai merkitse esteet, kuten ojat, kuopat, urat, töyssyt, kivet tai muut piilevät vaarat. Korkea ruoho voi peittää esteet. Maaston epätasaisuudet voivat kaataa koneen.
- Huomaa, että koneen käyttö määrässä ruohossa, poikittain rinteissä tai alamäessä saattaa johtaa koneen pidon menettämiseen. Pidon menetys saattaa aiheuttaa luisumisen ja jarrujen ja ohjauksen hallinnan menetyksen.
- Käytä konetta erityisen varovasti pudotusten, oijen, vallien, vesiesteiden tai muiden vaarojen lähellä. Kone voi kaatua yllättäen, jos reuna sortuu. Määritä suoja-alue koneen ja mahdollisen vaaran välille.
- Muista, että turvallista rinnettä ei ole. Ruohorinteillä ajettaessa on oltava erityisen varovainen. Ehkäise kaatumisen seuraavilla tavoilla:
 - Älä käynnistä tai pysähdy äkillisesti ajaessasi ylä- tai alamäkeen.
 - Kytke vaihteisto hitaasti.
 - Varo töyssyjä, kuoppia ja muita piileviä vaaroja.

Turvallisuus rinteissä

- Rinteissä on huomattava koneen hallinnan menettämisen ja kaatumisen vaara. Tällaiset onnettomuudet voivat aiheuttaa vakavan tapaturman tai kuoleman. Käyttäjä on vastuussa turvallisesta käytöstä rinteissä. Koneen käyttö rinteissä edellyttää erityistä huolellisuutta.
- Käyttäjän on arvioitava leikkuupaikan olosuhteet ja tarkastettava käyttöpaikka ja määritettävä niiden perusteella, onko rinne turvallinen koneen käyttöön. Tämä tarkastus on tehtävä huolellisesti ja harkiten.
- Käyttäjän on luettava alla olevat koneen rinnekäytön ohjeet. Tarkasta ennen koneen käyttöä sen käyttöolosuhteet ja määritä niiden perusteella, voidaanko konetta käyttää kyseisellä paikalla ja vallitsevissa olosuhteissa. Maaston muutokset voivat vaikuttaa koneen käyttöön rinteissä.
 - Rinteessä luisuvaa ajoleikkuria ei saada takaisin hallintaan painamalla ajopolkimia.
 - Vältä koneen käynnistämistä, pysäyttämistä tai kääntämistä rinteissä. Vältä nopeuden tai suunnan äkillistä muuttamista. Käännä hitaasti ja vähän kerrallaan.

Polttoaineturvallisuus

- Käsittele polttoainetta erittäin varovasti. Se on tulenarkaa, ja höyryt räjähtävät herkästi.
- Sammuta savukkeet, sikarit, piiput ja muut sytytyslähteet.
- Älä irrota polttoainesäiliön korkkia tai täytä polttoainesäiliötä moottorin ollessa käynnissä tai kuuma.
- Älä lisää tai tyhjennä polttoainetta suljetussa tilassa.
- Älä säilytä konetta tai polttoainesäiliötä tilassa, jossa on avotuli, kipinöitä tai varmistusliekki (esimerkiksi vedenlämmitin tai muu vastaava laite).
- Jos polttoainetta roiskuu, älä yritä käynnistää moottoria. Vältä luomasta minkäänlaisia kipinälähteitä, ennen kuin polttoainehöyryt ovat hälvenneet.

Kunnossapito ja varastointi

- Sulje polttoaineen sulkuventtiili koneen varastoinnin ja kuljetuksen ajaksi. Älä säilytä polttoainetta lähellä avotulta tai tyhjennä polttoainesäiliötä sisätiloissa.
- Pysäköi kone tasaiselle maalle. Kytke seisontajarru ja kiilaa perävaunun

pyörät tarvittaessa. Älä anna tehtävään kouluttamattomien henkilöiden huoltaa konetta.

- Tue osat tarvittaessa pukkien avulla.
- Vapauta paine huolellisesti osista, joihin on varastoitunut energiaa.
- Huolehdi, että mutterit, pultit ja ruuvit ovat tiukalla, jotta laitetta on turvallista käyttää. Vaihda kaikki kuluneet tai vaurioituneet mutterit, pultit ja ruuvit.
- Anna moottorin jäähtyä, ennen kuin varastoi koneen suljettuun tilaan. Älä varastoi sitä avotulen lähelle.
- Vähennä tulipalovaaraa puhdistamalla moottori, äänenvaimennin ja polttoaineen säilytysalue ruohosta, lehdistä tai liiallisesta rasvasta.
- Pidä kaikki osat hyvässä kunnossa ja kaikki laitteiden ja hydrauliosien kiinnitykset tiukalla. Vaihda kuluneet tai vaurioituneet osat ja tarrat.
- Tyhjennä polttoainesäiliö ulkona.
- Varo koneen säädön aikana, että sormet eivät jää jumiin koneen liikkuvien ja kiinteiden osien väliin.
- Sammuta moottori, odota, että kaikki liike pysähtyy, ja irrota sytytystulpan johto ennen säätöjä, puhdistusta tai korjausta.
- Poista ruoho ja leikkuujäte rullista, jarrusta, äänenvaimentimista ja moottorista tulipalon estämiseksi. Puhdista öljy- ja polttoaineroiskeet.
- Pidä kädet ja jalat etäällä liikkuvista osista. Älä tee säätöjä moottorin ollessa käynnissä, jos mahdollista.

- Tarkista kaikkien polttoaineletkujen liitännät ja kunto säännöllisesti. Kiristä tai korjaa tarvittaessa.
- Jos moottorin on oltava käynnissä huoltosäädön aikana, pidä kädet, jalat, vaatteet ja kaikki kehon osat kaukana rullista, lisälaitteista ja liikkuvista osista. Sivulliset on pidettävä työskentelyalueen ulkopuolella.
- Turvallisuus- ja tarkkuussyistä kannattaa antaa valtuutetun Toro-jälleenmyyjän tarkistaa moottorin suurin käyntinopeus kierrosnopeusmittarilla. Moottorin säädetty enimmäisnopeus on 3 600 kierr./min.
- Jos kone vaatii suurempaa korjausta tai jos tarvitset apua, ota yhteys valtuutettuun Toro-jälleenmyyjään.

Kuljetus

- Ole varovainen lastatessasi konetta perävaunuun tai kuljetusajoneuvoon ja poistaessasi konetta niistä.
- Käytä täysleiveitä rampeja lastatessasi konetta perävaunuun tai kuljetusajoneuvoon ja purkaessasi konetta niistä.
- Kiinnitä kone tiukasti hihnoilla, ketjuilla, kaapeleilla tai köysillä. Etu- ja takahihnat on suunnattava alas- ja ulospäin koneesta.

Turva- ja ohjetarrat



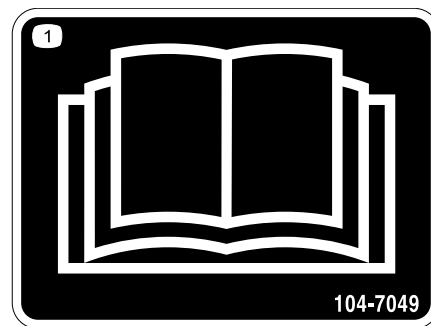
Turva- ja ohjetarrat on sijoitettu hyvin näkyville paikoille mahdollisten vaara-alueiden lähetyville. Korvaa vioittuneet tai kadonneet tarrat uusilla.



93-6686

decal93-6686

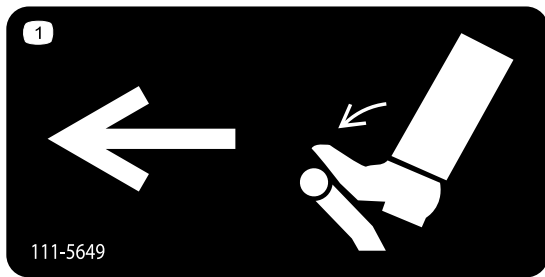
1. Hydraulineeste
2. Lue käyttöopas.



104-7049

decal104-7049

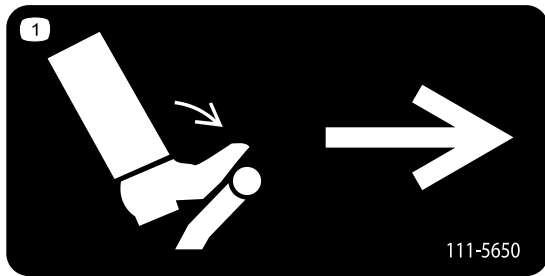
1. Lue käyttöopas.



111-5649

decal111-5649

1. Ajopoljin vasemmalle.



111-5650

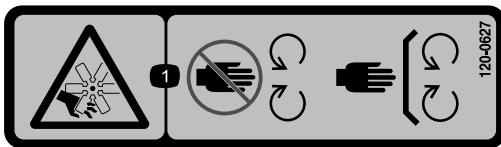
decal111-5650

1. Ajopoljin oikealle.

CALIFORNIA SPARK ARRESTER WARNING
 Operation of this equipment may create sparks that can start fires around dry vegetation. A spark arrester may be required. The operator should contact local fire agencies for laws or regulations relating to fire prevention requirements. 117-2718

117-2718

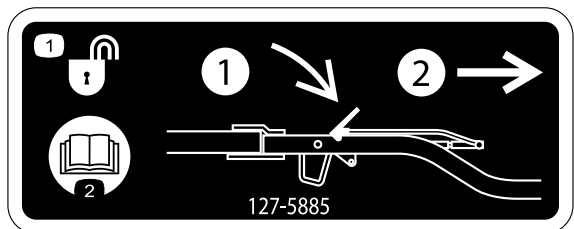
decal117-2718



120-0627

decal120-0627

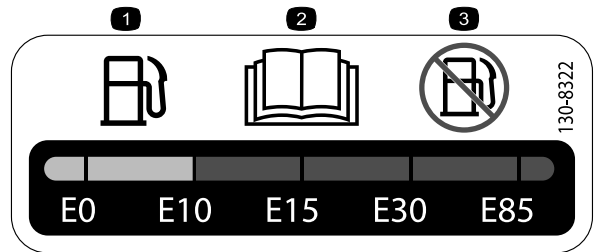
1. Loukkaantumisvaara, tuuletin: pysy etäällä liikkuvista osista ja pidä kaikki suojukset ja suojalevyt paikoillaan.



127-5885

decal127-5885

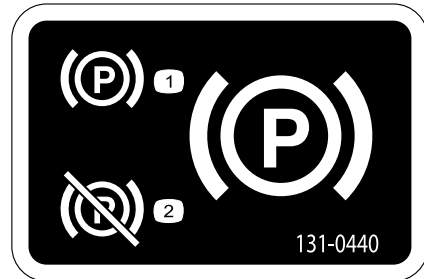
1. Vetoaisan vapautus: 1) työnnä salpa alas, 2) vedä vetoaisa irti.
2. Lue käyttöopas.



130-8322

decal130-8322

1. Käytä vain enintään 10 % etanolia (E10) sisältävää bensiiniä.
2. Lue käyttöopas.
3. Yli 10 % etanolia (E10) sisältävää bensiiniä ei saa käyttää.



131-0440

decal131-0440

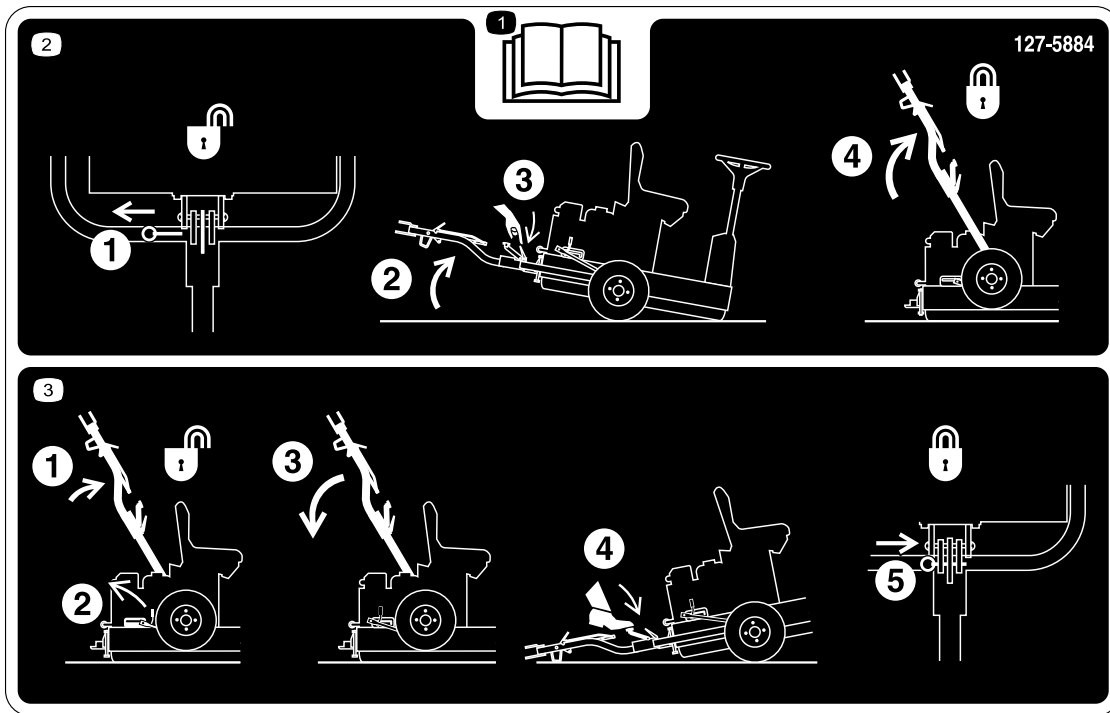
1. Seisontajarru – kytke
2. Seisontajarru – vapauta



decal133-1701

133-1701

1. Vaara: Lue *käyttöopas*. Älä käytä konetta, jos et ole saanut koulutusta.
2. Vaara: käytä kuulosuojaimia.
3. Vaara: älä päästä sivullisia koneen lähelle.
4. Vaara: pysy etäällä liikkuvista osista ja pidä kaikki suojukset ja suojalevyt paikoillaan.
5. Kaatumisvaara: Älä käytä konetta veden lähellä. Pysy etäällä pengerryksistä ja pudotuksista.



127-5884

decal127-5884

1. Lue käyttöopas.
2. 1) Vedä lukitustappi paikaltaan, 2) kallista konetta ylöspäin, 3) vapauta vetoaisa, 4) nosta vetoaisaa, kunnes vivun salpa lukittuu liukulukitukseen.
3. 1) Työnnä vetoaisaa ylöspäin, 2) vapauta salvan vipu, 3) vedä vetoaisaa alaspäin, 4) paina poljinta jalalla, kunnes vetoaisa napsahtaa paikalleen, 5) aseta lukitustappi paikalleen.

GREENSPRO 1260 QUICK REFERENCE AID

1 SEE OPERATOR'S MANUAL

CHECK/SERVICE (daily)

1. OIL LEVEL, ENGINE
2. OIL LEVEL, HYDRAULIC TANK
3. AIR CLEANER
4. COOLING FINS
5. GREASE- LUBE POINT (1)
6. TIRE PRESSURE (15 PSI)

132-9299

FLUID SPECIFICATIONS / CHANGE INTERVALS

See operator's manual for initial change	FLUID TYPE	CAPACITY		CHANGE INTERVALS		FILTER PART NO.
		L	QTS.	FLUID	FILTER	
A. ENGINE OIL	SAE 30, SAE 5W30 SAE 10W-30	0.6	0.63	100 HRS.	—	—
B. HYDRAULIC OIL	ISO VG 46	2.8	2.95	400 HRS.	400 HRS.	1-633750
C. AIR FILTER	—	—	—	—	50 HRS.	—
D. FUEL SEDIMENT CUP	—	—	—	—	100 HRS.	—

132-9299

decal132-9299

1. Lisätietoja koneen huollosta on käyttöoppaassa.

Käyttöönotto

Irralliset osat

Tarkista alla olevasta taulukosta, että kaikki osat on toimitettu.

Ohjeet	Kuvaus	Määrä	Käyttökohde
1	Kuljetuspyörä	2	Kuljetuspyörien asennus.
2	Lukitustuki Pultti (M10 × 30 mm) Varmistuslaatta (M10) Aluslaatta (M10) Mutteri (M10) Vetoaisakokoonpano Pultti (M10 × 100 mm) Lukkomutteri (M10) Pultti (M12 × 100 mm) Aluslaatta (M12) Lukkomutteri (M12) Välikelaatta (jos on)	1 4 4 6 4 1 1 1 1 2 1 2	Vetoaisakokoonpanon asennus
3	Mitään osia ei tarvita	–	Laitteen poistaminen kuljetuslavalta.
4	Voiteluaineet (eivät sisälly toimitukseen)	–	Koneen voitelu

Ohjeet, oppaat ja muut osat

Kuvaus	Määrä	Käyttökohde
Käyttöopas Moottorin käyttöopas	1 1	Tutustu käyttöoppaisiin ennen koneen käyttöä.
Tyyppihyväksyntä	1	Hyväksyntä vaaditaan eurooppalaisten CE-vaatimusten täyttämistä varten.

1

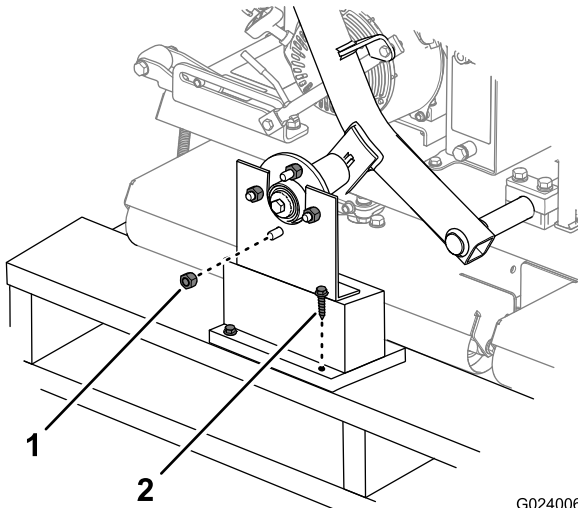
Kuljetuspyörien asennus

Vaiheeseen tarvittavat osat:

2	Kuljetuspyörä
---	---------------

Ohjeet

1. Irrota pyöränmutterit, joilla pyörännavat on kiinnitetty kuljetustukiin (Kuva 3). Irrota myös kunkin pyörännavan tappiin kierretty mutteri.



Kuva 3

G024006
g024006

1. Pyöränmutteri
2. Kuljetustuki

2. Irrota kuljetustuet varovasti laatikosta.
3. Asenna kuljetuspyörät pyörännapoihin pyöränmuttereilla. Kiristä pyöränmutterit käsin.

Huomaa: Pyöränmutterit kiristetään 2. vaiheen lopussa.

4. Säädä rengaspaineeksi 1,03 bar.

2

Vetoaisakokoonpanon asennus

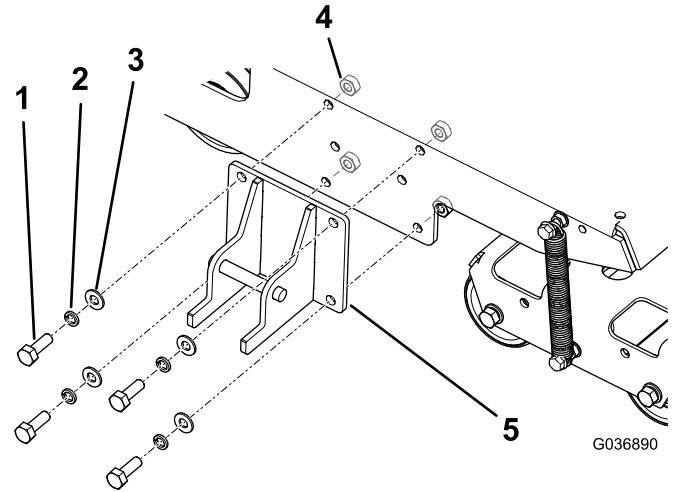
Vaiheeseen tarvittavat osat:

1	Lukitustuki
4	Pultti (M10 × 30 mm)
4	Varmistuslaatta (M10)
6	Aluslaatta (M10)
4	Mutteri (M10)
1	Vetoaisakokoonpano
1	Pultti (M10 × 100 mm)
1	Lukkomutteri (M10)
1	Pultti (M12 × 100 mm)
2	Aluslaatta (M12)
1	Lukkomutteri (M12)
2	Välikelaatta (jos on)

Ohjeet

1. Asenna lukitustuki koneen runkoon kuvan mukaisesti (Kuva 4).

Huomaa: Kiristä mutterit momenttiin 52 N·m.



Kuva 4

G036890

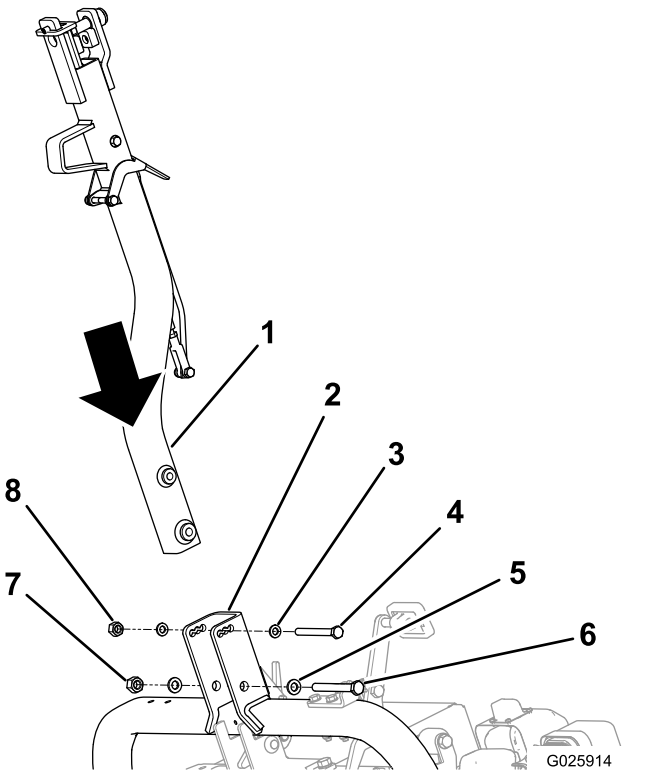
g036890

1. Pultti, M10 × 30 mm (4)
2. Varmistuslaatta, M10 (4)
3. Aluslaatta, M10 (4)
4. Mutteri, M10 (4)
5. Lukitustuki

2. Kiinnitä vetoaisa vetoaisan kääntökannattimeen oikeilla kiinnitystarvikkeilla. Katso Kuva 5.

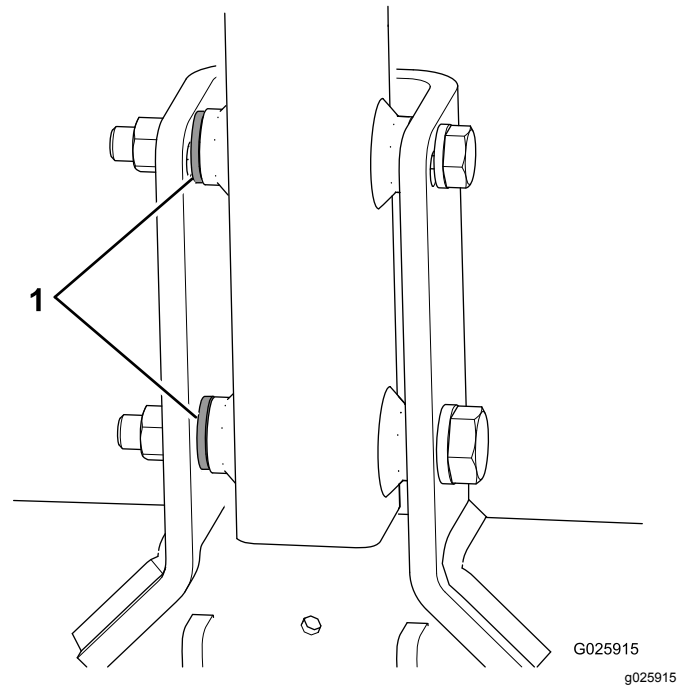
- Käytä etuaukoissa pulttia (M10 × 100 mm), kahta aluslaattaa (M10) ja lukkomutteria (M10).
- Käytä taka-aukoissa pulttia (M12 × 100 mm), kahta aluslaattaa (M12) ja lukkomutteria (M12).
- Jos jokaisen pultin mukana on kolmas aluslaatta, käytä näitä aluslaattoja välikappaleina vetoaisan ja vetoaisan kääntökannattimen sisäpuolen välissä ([Kuva 6](#)).

Huomaa: Säädä vetoaisan korkeus vetoajoneuvon vetokytkimen mukaiseksi vetoaisan kääntökannattimen aukkojen avulla.



Kuva 5

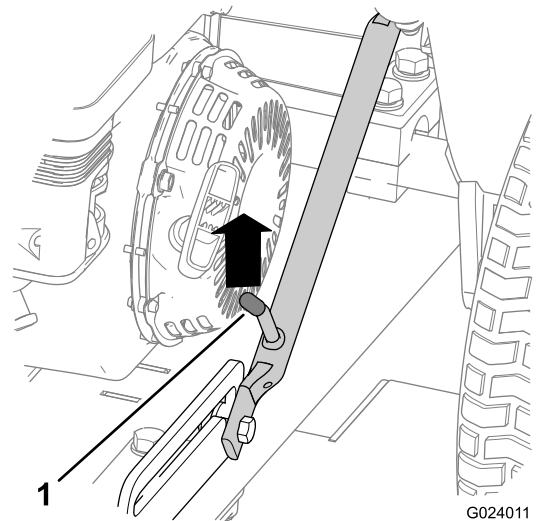
- | | |
|-----------------------------|------------------------|
| 1. Vetoaisa | 5. Aluslaatta, M12 (2) |
| 2. Vetoaisan kääntökannatin | 6. Pultti (M12) |
| 3. Aluslaatta, M10 (2) | 7. Lukkomutteri (M12) |
| 4. Pultti (M10) | 8. Lukkomutteri (M10) |



Kuva 6

1. Välikelaatat

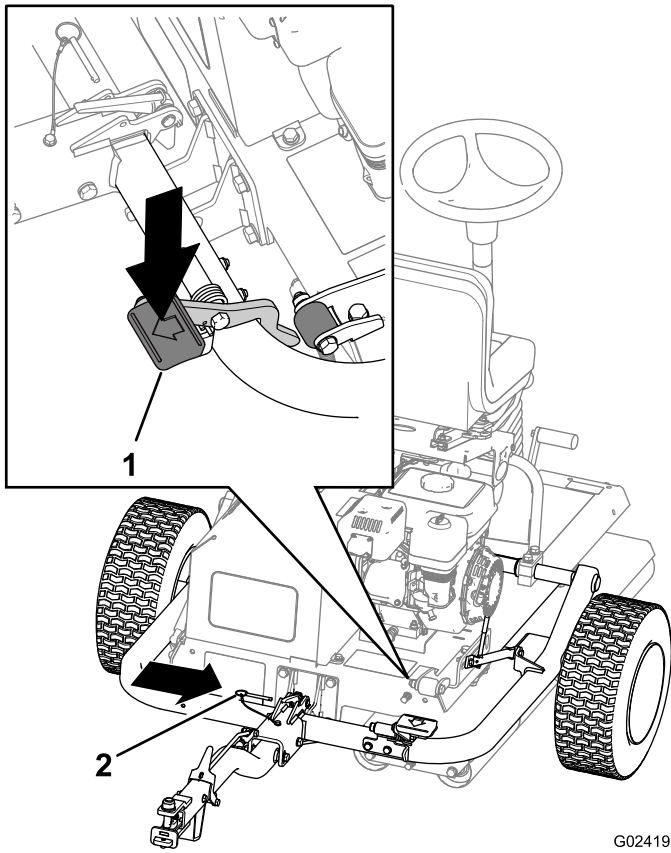
3. Kiristä pieni pultti momenttiin 73 N·m ja suuri pultti momenttiin 126 N·m.
4. Työnnä vetoaisakokoonpanoa ylöspäin, kunnes salvan vipu vapautuu liukulukituksesta ([Kuva 7](#)).



Kuva 7

1. Salpavipu

5. Vedä vetoaisa alas.
6. Paina vetoaisan poljinta jalalla, kunnes vetoaisa lukittuu paikalleen ([Kuva 8](#)).



Kuva 8

G024197
g024197

1. Vetoaisan poljin 2. Lukitustappi

7. Aseta lukitustappi paikalleen (Kuva 8).
8. Kiristä kuljetuspyörien pyöränmutterit momenttiin 108 N·m.

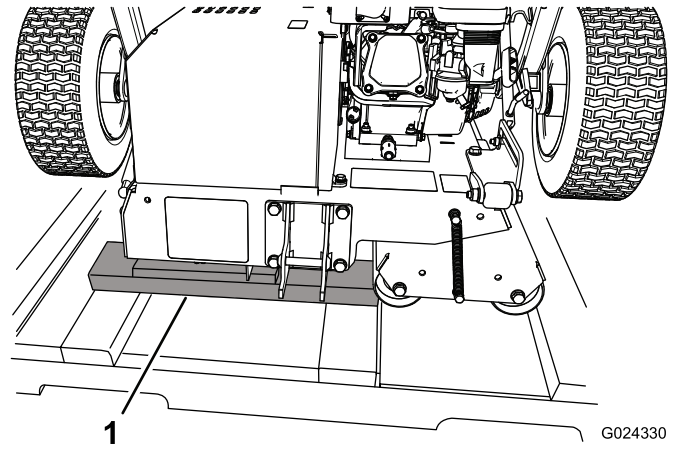
3

Laitteen poistaminen kuljetuslavalta

Mitään osia ei tarvita

Ohjeet

1. Poista puukappaleet kuljetuslavan vetokytkimen puolelta.



G024330
g024330

Kuva 9

1. Puukappaleet

2. Aseta puupahveja maahan kuljetuslavan päähän.

Huomaa: Puupahvien tulee olla hieman matalammalla kuin kuljetuslavan. Voit käyttää laatikon sivuilta ja/tai päädyistä poistettuja kappaleita.

3. Vieritä kone varovasti kuljetuslavalta puupahveille ja sitten maahan.

Tärkeää: Varmista, että rullat eivät kosketa kuljetuslavaa, kun kone putoaa maahan.

4. Poista jäljellä oleva pakkausmateriaali (jos on).

4

Koneen voitelu

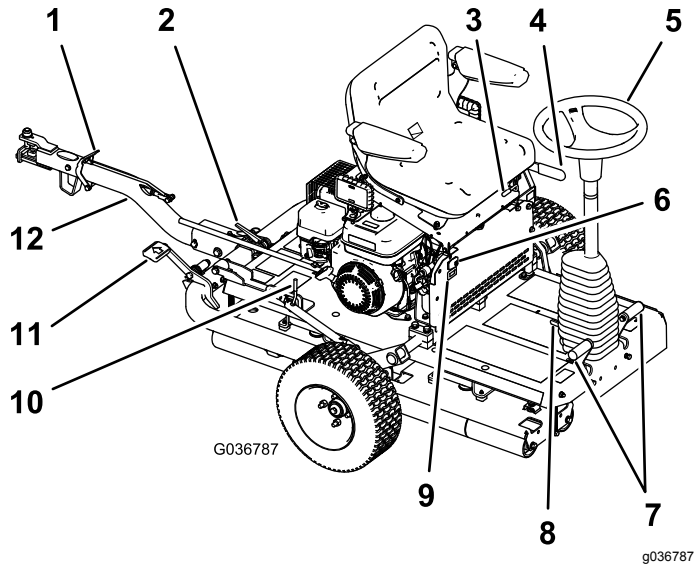
Vaiheeseen tarvittavat osat:

-	Voiteluaineet (eivät sisälly toimitukseen)
---	--

Ohjeet

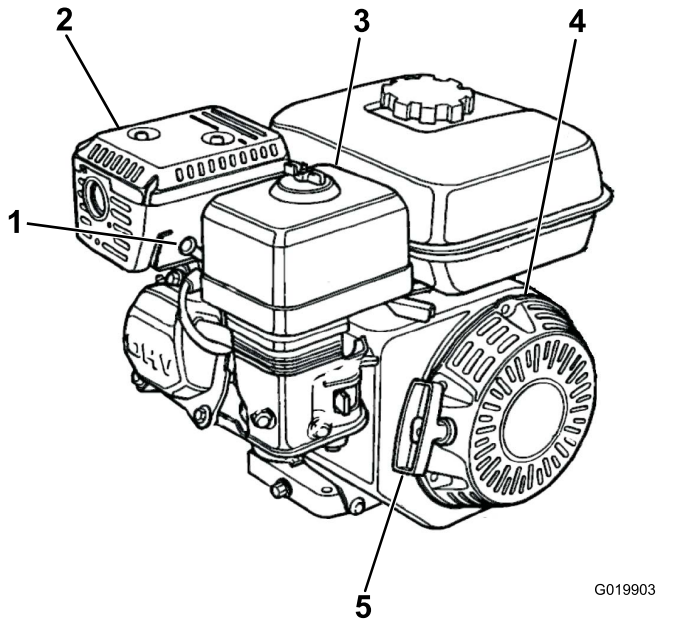
Varmista koneen asianmukaiset käyttöominaisuudet voitelemalla se ennen käyttöä. Katso kohta [Voitelu \(sivu 28\)](#). Koneen voitelun laiminlyönti saattaa aiheuttaa tärkeiden osien ennenaikaisen vioittumisen.

Laitteen yleiskatsaus



Kuva 10

- | | |
|--------------------------|---------------------------------|
| 1. Vetoaisan lukitusvipu | 7. Ajopolkimet |
| 2. Vetoaisan salpa | 8. Ohjauspyörän kallistuspoljin |
| 3. Istuimen säätövipu | 9. Tuntilaskuri |
| 4. Seisontajarru | 10. Salpavipu |
| 5. Ohjauspyörä | 11. Vetoaisan poljin |
| 6. Valokytkin | 12. Vetoaisakokoonpano |



Kuva 11

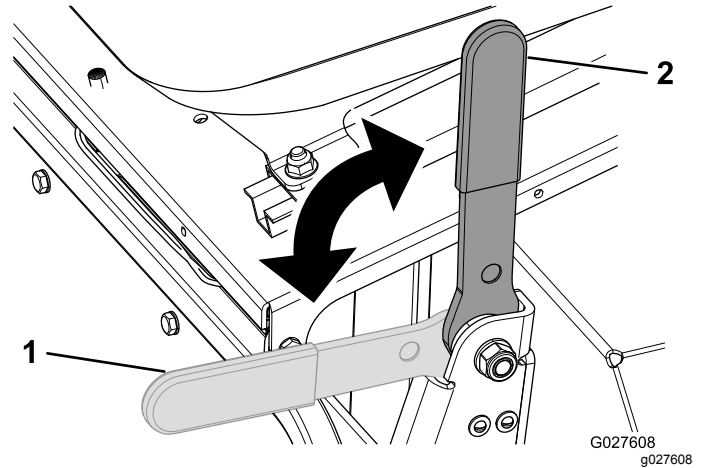
- | | |
|-------------------|---------------------------|
| 1. Sytytystulppa | 4. Narukäynnistin |
| 2. Äänenvaimennin | 5. Narukäynnistimen kahva |
| 3. Ilmanpuhdistin | |

Ohjauslaitteet

Huomaa: Katso täydet ohjaustiedot moottorin käyttöoppaasta.

Seisontajarru

Kytke seisontajarru, jotta kone voidaan käynnistää. Seisontajarru (Kuva 12) kytketään vetämällä seisontajarruvivusta. Vapauta seisontajarru työntämällä vipua eteenpäin.



Kuva 12

- | | |
|-----------------------------|---------------------------|
| 1. Seisontajarru vapautettu | 2. Seisontajarru kytketty |
|-----------------------------|---------------------------|

Ohjauspyörä

Käännä konetta eteenpäin kääntämällä ohjauspyörää (Kuva 10) myötäpäivään.

Käännä konetta taaksepäin kääntämällä ohjauspyörää vastapäivään.

Huomaa: Koska suunta vaihtuu jokaisen kierroksen päätteeksi, koneella ajoa ja ohjausta on harjoiteltava.

Ohjauspyörä säätelee tasoitusrullien kulmaa, ja tasoitusrullat ohjaavat konetta. Pyörä kääntyy rajallisesti, joten koneen kääntösäde on suuri.

Ohjauspyörän kallistuspoljin

Kun haluat kallistaa ohjauspyörää itseesi päin, paina poljin (Kuva 10) alas ja vedä ohjauspylväs haluamaasi asentoon. Vapauta sitten poljin.

Ajopolkimet

Käyttörullan liikettä ohjataan kahdella ajopolkimella (Kuva 10), jotka sijaitsevat ohjauspyörän jalustan molemmin puolin. Polkimet ovat yhteydessä toisiinsa niin, että kumpaakin poljinta ei voi painaa yhtä aikaa. Vain yhtä poljinta voi painaa kerrallaan. Jos painat oikeanpuoleista poljinta, kone liikkuu oikealle, ja jos painat vasemmanpuoleista poljinta, kone liikkuu

vasemmalle. Mitä enemmän poljinta painetaan, sitä nopeammin kone liikkuu kyseiseen suuntaan.

Huomaa: Pysähdy kokonaan, ennen kuin muutat koneen suuntaa. Älä muuta polkimien suuntaa äkillisesti. Tämä rasittaa vedon voimansiirtoa, mikä johtaa voimansiirron osien ennenaikaiseen vioittumiseen. Käyttämällä polkimia hitaasti ja tasaisesti vältetään nurmen hankautumista ja voimansiirron osien vaurioita.

Kun käytät konetta rinteissä, varmista, että käyttörolla on alamäen suuntaan, jotta pito olisi riittävä. Muutoin nurmi voi vahingoittua.

Vetoaisakokoonpano

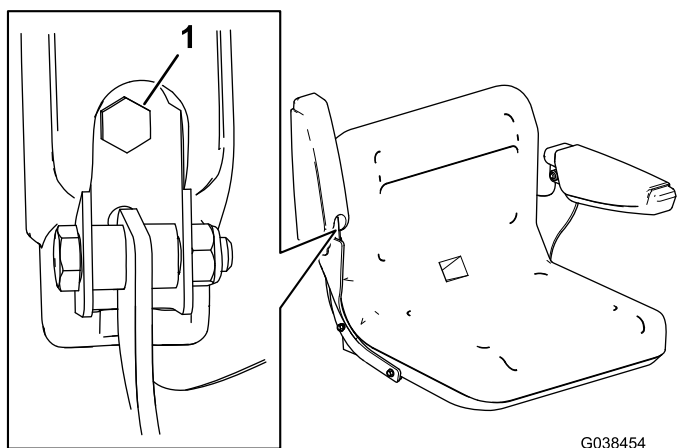
Vetoaisakokoonpanon (Kuva 10) avulla hinataan konetta sekä lasketaan ja nostetaan kuljetuspyöriä.

Istuimen säätövipu

Istuinta voi siirtää eteen- ja taaksepäin. Käännä istuimen säätövipua (Kuva 10) ylöspäin, liu'uta istuinta eteen- tai taaksepäin ja vapauta sitten vipu.

Käsinojan säätöpultit

Kutakin käsinojaa voi säätää kääntämällä sen säätöpulttia (Kuva 13).



Kuva 13

1. Säätöpultti

Valokytkin

Valokytkimellä sytytetään ja sammutetaan valot (Kuva 10).

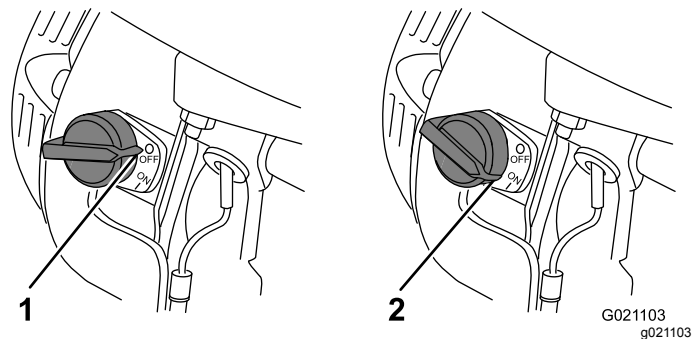
Tuntilaskuri

Tuntilaskuri (Kuva 10) ilmoittaa koneen käyttötuntien kokonaismäärän.

Moottorin säätimet

Virtakytkin

Virtakytkimellä (Kuva 14) käynnistetään ja sammutetaan moottori. Tämä kytkin sijaitsee moottorin etuosassa. Moottori käynnistetään ja sitä käytetään kääntämällä virtakytkin KÄYNNISTYS-asentoon. Moottori sammutetaan kääntämällä virtakytkin PYSÄYTYS-asentoon.



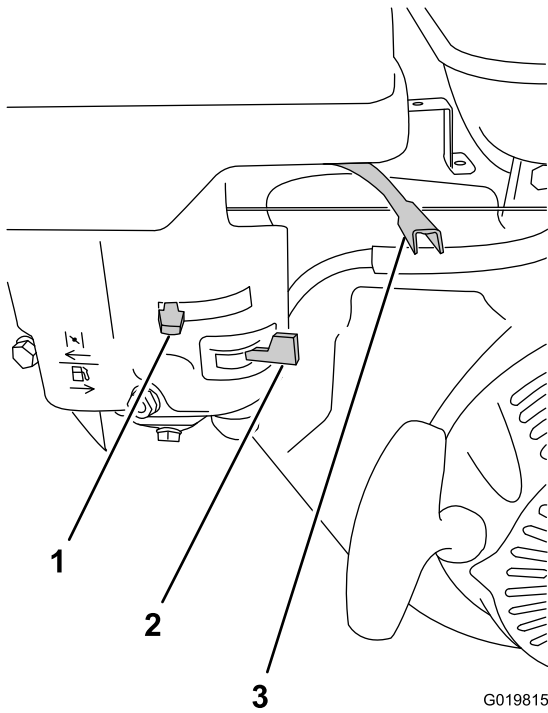
Kuva 14

1. POIS-asento

2. PÄÄLLÄ-asento

Rikastinvipu

Rikastinvipua (Kuva 15) tarvitaan käynnistettäessä kylmää moottoria. Siirrä rikastimen vipu SULJETTUUN asentoon, ennen kuin vedät narukäynnistimen kahvaa. Kun moottori on käynnissä, siirrä rikastimen vipu AVOIMEEN asentoon. Älä käytä rikastinta, jos moottori on jo lämmin tai on lämmin ilma.



Kuva 15

1. Rikastinvipu
2. Polttoaineen sulkuventtiili
3. Kaasuvipu

Kaasuvipu

Kaasuvipu ([Kuva 15](#)) sijaitsee rikastimen vivun vieressä. Sillä säädetään koneen moottorin nopeutta ja samalla koneen nopeutta. Paras jyräys suorituskyky saavutetaan, kun tämä säädin asetetaan NOPEA-asentoon.

Polttoaineen sulkuventtiili

Polttoaineen sulkuventtiili ([Kuva 15](#)) sijaitsee rikastinvivun alapuolella. Se on siirrettävä avoimeen asentoon ennen moottorin käynnistämistä. Kun koneen käyttö on lopetettu ja moottori on sammutettu, polttoaineen sulkuventtiili on siirrettävä SULJETTUUN asentoon.

Narukäynnistimen kahva

Moottori käynnistetään vetämällä narukäynnistimen kahvaa ([Kuva 11](#)) nopeasti, jolloin moottori alkaa pyöriä. Edellä esiteltujen moottorin säätimien täytyy olla oikeassa asennossa, jotta moottori voi käynnistyä.

Öljymäärän kytkin

Öljymäärän kytkin sijaitsee moottorin sisällä, ja se estää moottoria käymästä, jos öljymäärä laskee turvallisen käyttörajan alle.

Tekniset tiedot

Paino	308 kg
Pituus	136 cm
Leveys	122 cm
Korkeus	107 cm
Enimmäisnopeus	12,8 km/h / 3 600 kierr./min

Lisätarvikkeet/lisävarusteet

Koneeseen on saatavana valikoima Toron hyväksymiä lisälaitteita ja -varusteita, joiden avulla voidaan parantaa ja laajentaa sen ominaisuuksia. Ota yhteys valtuutettuun huoltoliikkeeseen tai jakelijaan tai siirry osoitteeseen www.Toro.com, josta löytyy luettelo hyväksytyistä lisälaitteista ja -varusteista.

Suojaa Toro-laitteistoinvestointi ja huolehdi sen toiminnasta käyttämällä alkuperäisiä Toro-varaosia. Toro toimittaa alkuperäisiä varaosia, jotka on suunniteltu erityisen tarkasti laitteidemme teknisten määritysten mukaisesti. Vaadi alkuperäisiä Toro-varaosia ja voit olla huoletta.

Käyttö

Huomaa: Koneen vasen ja oikea puoli määritellään normaalista käyttöasennosta käsin.

Muista aina turvallisuus

Lue kaikki turvallisuusohjeet ja perehdy merkintöihin. Nämä tiedot auttavat suojaamaan sinua ja sivullisia loukkaantumiselta.

▲ HENGENVAARA

Käyttö märällä ruuholla tai jyrkillä rinteillä saattaa aiheuttaa luisumista ja koneen hallinnan menetyksen.

Renkaiden lipeäminen reunojen yli saattaa kaataa koneen, mistä voi olla seurauksena vakava loukkaantuminen, hukkumisvaara tai kuolema.

Koneessa ei ole kaatumissuojausta.

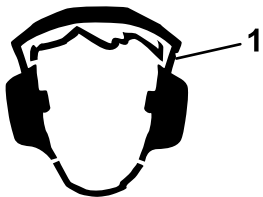
Noudata seuraavia ohjeita hallinnan säilyttämiseksi ja kaatumisen ehkäisemiseksi.

- Älä käytä pudotusten tai veden lähellä.
- Älä käytä jyrkissä rinteissä.
- Vähennä rinteissä nopeutta ja ole äärimmäisen varovainen.
- Älä muuta nopeutta äkillisesti.

▲ VAROITUS

Tämän koneen tuottama äänitaso saattaa aiheuttaa kuulovamman pitkäaikaisessa altistuksessa.

Käytä kuulosuojaimia käyttäessäsi konetta.



Kuva 16

g229846

1. Käytä kuulosuojaimia.

Koneen käytön valmistelu

1. Poista roskat koneen päältä ja alapuolelta.
2. Varmista, että kaikki aikataulunmukaiset huollot on suoritettu.
3. Varmista, että kaikki suojukset ovat paikoillaan ja lujasti kiinni.
4. Tarkista moottoriöljyn määrä.
5. Varmista, että polttoainesäiliössä polttoainetta.
6. Tarkista, että seisontajarru on kytketty.
7. Nosta kuljetuspyörät irti maasta ja varmista, että ne ovat lukittuneet paikoilleen.

Hydrauliletkujen ja -liittimien tarkastus

Huoltoväli: Aina ennen käyttöä tai päivittäin

Tarkista, että hydraulijärjestelmässä ei ole vuotoja, kulumia, säävahinkoja tai kemiallisia vaurioita ja että kiinnitykset tai liitännät eivät ole löystyneet. Suorita kaikki tarvittavat korjaukset ennen koneen käyttöä.

▲ VAARA

Paineella suihkuava hydraulineeste voi läpäistä ihon ja aiheuttaa vammoja.

- Jos nestettä pääsee ihon alle, hakeudu välittömästi lääkäriin.
- Varmista, että kaikki hydrauliletkut ja -putket ovat hyvässä kunnossa ja että kaikki hydrauliliitännät ja -liittimet ovat tiukalla, ennen kuin lisäät hydraulijärjestelmän painetta.
- Pidä keho ja kädet kaukana vuotavista rei'istä ja suuttimista, joista suihkuu korkeapaineista hydraulineestettä.
- Etsi hydraulineestevuotoja pahvin tai paperin avulla.
- Poista paine varovasti hydraulijärjestelmästä, ennen kuin huollat järjestelmää.

Moottoriöljyn määrän tarkistus

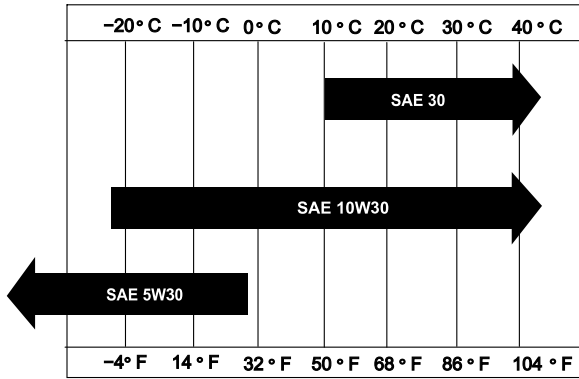
Huoltoväli: Aina ennen käyttöä tai päivittäin

Huomaa: Paras aika tarkistaa moottoriöljy on moottorin ollessa viileä ennen päivän ensimmäistä käynnistystä. Jos moottori on ollut käynnissä, anna öljyn valua takaisin öljypohjaan ainakin 10 minuutin ajan ennen sen tarkistusta.

Kampikammion tilavuus: 0,60 l

Tyyppi: API-huoltoluokitus SL, SM, SN tai korkeampi

Viskositeetti: valitse ympäristön lämpötilan mukaan.
Katso kohta [Kuva 17](#).

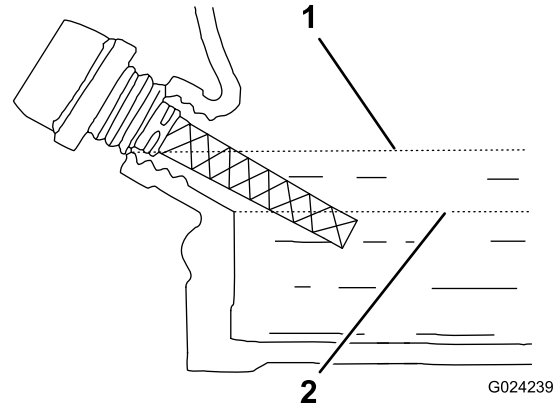


Kuva 17

g018667

g018667

alareunan) tasalle. Katso [Kuva 19](#). Tarkista öljymäärä uudelleen. Älä täytä kampikammiota liian täyteen.

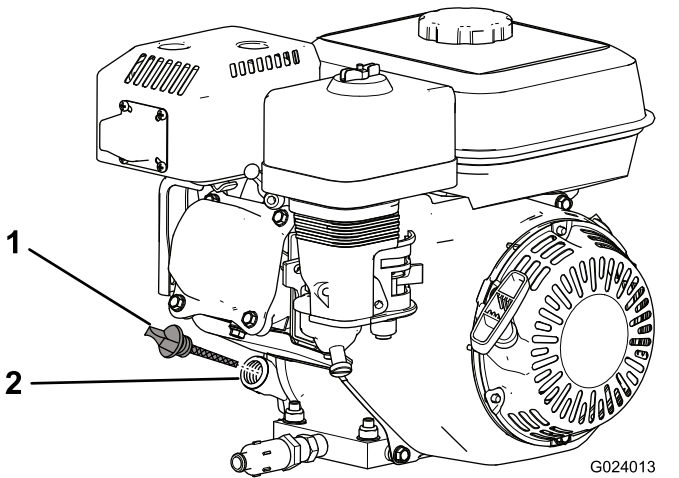


Kuva 19

g024239

1. Yläraja
2. Alaraja

1. Aseta kone tasaiselle alustalle siten, että moottori on vaakasuorassa.
2. Sammuuta moottori, anna sen jäähtyä ja puhdista öljyntäyttökorkin/mittatikun ([Kuva 18](#)) ympäristö.



Kuva 18

G024013

g024013

1. Öljyntäyttökorkki/mittatikku
2. Täyttöaukko

3. Irrota öljyntäyttöaukon korkki/mittatikku kiertämällä sitä vastapäivään.
4. Pyyhi öljyntäyttöaukon korkki/mittatikku puhtaaksi ja aseta se täyttöaukkoon.

Huomaa: Älä kierrä mittatikua kiinni täyttöaukkoon.

5. Irrota mittatikku ja tarkista öljymäärä.

Huomaa: Jos öljyn pinta on mittatikkun alarajamerkin lähellä tai sen alapuolella, lisää juuri sen verran öljyä, että pinta nousee mittatikkun ylärajamerkin (öljyntäyttöaukon

6. Aseta öljyntäyttöaukon korkki/mittatikku takaisin ja puhdista öljyroiskeet.

Huomaa: Jos moottoria käytetään öljymäärän ollessa alarajalla, moottori voi sammua häiritsevästi, kun koneen suuntaa muutetaan rinteessä tai alamäessä.

Hydraulinesteen määrän tarkistus

Huoltoväli: Aina ennen käyttöä tai päivittäin

Hydraulijärjestelmä on täytetty tehtaalla korkealaatuisella hydraulineesteellä. **Tarkista hydraulinesteen määrä ennen moottorin ensimmäistä käynnistystä ja sen jälkeen päivittäin.**

Huomaa: Vapauta järjestelmän paine sammuttamalla moottori ennen hydraulivetojärjestelmän minkään osan parissa työskentelyä. Kun hydraulijärjestelmä on huollettu, tarkista kaikki letkut ja liittimet vaurioiden varalta ja varmista niiden tiukkuus ennen moottorin käynnistämistä ja hydrauliletkujen paineistusta. Vaihda mahdollisesti vaurioituneet letkut ja kiristä löysät liittimet tarpeen mukaan.

Suosittelava hydraulineeste: Toro Premium All Season Hydraulic Fluid (Saatavana 19 l:n astioissa tai 208 l:n tynnyreissä. Katso osanumerot osaluettelosta tai pyydä ne valtuutetulta Toro-jälleenmyyjältä.)

Vaihtoehtoiset nesteet: Jos Toro-nesteitä ei ole saatavana, voidaan käyttää muita **tavallisia, öljypohjaisia** nesteitä, jotka täyttävät kaikki jäljempänä luetellut vaatimukset (ominaisuudet ja

standardit). Tarkista öljyntoimittajalta, täyttääkö öljy nämä määrittymiset.

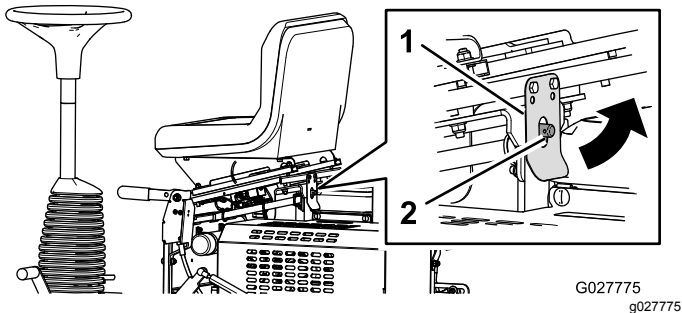
Huomaa: Toro ei vastaa vääränlaisten nesteiden käytöstä aiheutuneista vaurioista, joten on käytettävä vain sellaisten tunnettujen valmistajien tuotteita, joiden luokituksiin voi luottaa.

Kulumista estävä hydraulineeste, jolla on korkea viskositeetti-indeksi / alhainen jäähmepiste, ISO VG 46 -moniaستنeste	
Ominaisuudet:	
Viskositeetti, ASTM D445	cSt / 40 °C 44–48 cSt / 100 °C 7,9–9,1
Viskositeetti-indeksi, ASTM D2270	140 tai korkeampi
Jäähmepiste, ASTM D97	–37 °C...–45 °C
FZG, Fail stage	11 tai parempi
Vesipitoisuus (uusi neste):	500 ppm (enintään)
Standardit:	
Vickers I-286-S, Vickers M-2950-S, Denison HF-0, Vickers 35 VQ 25 (Eaton ATS373-C)	

Asianmukaisten hydraulinesteiden määritysten on vastattava liikkuvia koneita (teollisuuslaitoskäytön sijaan), niiden on oltava monipainotyyppisiä sekä niissä on oltava kulumista estävä lisäainepaketti ZnDTP tai ZDDP (ei tuhkattoman tyyppistä nestettä).

Huomaa: Monet hydraulinesteet ovat lähes värittömiä, mikä vaikeuttaa vuotojen toteamista. Hydraulinestejärjestelmään tarkoitettua punaista värilisäainetta on saatavana 20 ml:n pulloissa. Yksi pullo riittää 15–22 litralle hydraulioöljyä. Tilaa valtuutetulta Toro-jälleenmyyjältä, osanro 44-2500.

1. Pysäköi kone tasaiselle alustalle, sammuta moottori ja kytke seisontajarru.
2. Vedä istuimen salpaa taaksepäin ja kallista istuinta eteenpäin (Kuva 20).

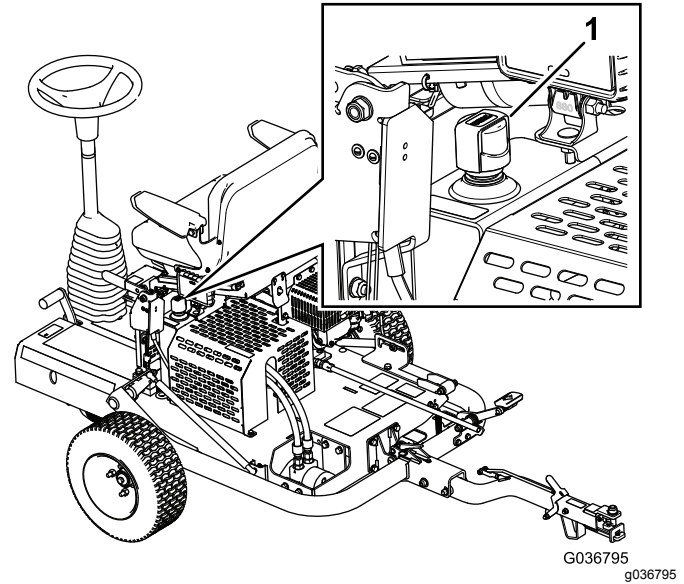


Kuva 20

1. Istuimen salpa
2. Salpatappi

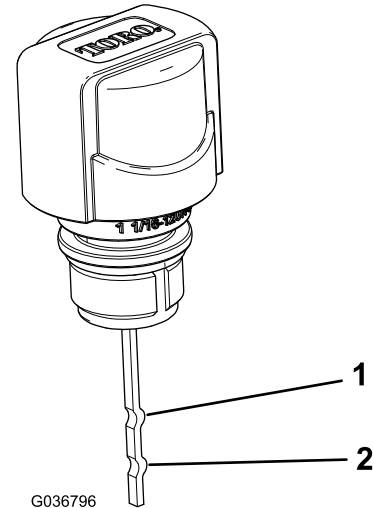
3. Irrota hydraulisäiliön korkki ja tarkista nesteen määrä mittatikusta (Kuva 21).

Huomaa: Nesteen pinnan tulee olla mittatikun ylä- ja alarajan välissä (Kuva 22).



Kuva 21

1. Hydraulisäiliön korkki



Kuva 22

1. Yläraja
2. Alaraja

4. Jos nestettä on liian vähän, lisää sitä, kunnes nesteen pinta on oikealla tasolla.
5. Asenna säiliön korkki paikalleen.
6. Pyyhi läikkynyt neste pois.
7. Laske ja salpaa istuin.

Rengaspaineen tarkistus

Varmista, että kuljetusrenkaiden ilmanpaine on 1,03 bar.

Polttoainesäiliön täyttö

- Moottori toimii parhaiten, kun käytetään vain puhdasta ja uutta (korkeintaan 30 päivää vanhaa) lyijytöntä bensiiniä, jonka tieoktaaniluku (pumppuoktaaniluku) on vähintään 87 (RON + MON / 2).
- Etanoli: Enintään 10 % etanolia (bensiniin ja etanolin seosta) tai 15 % MTBE:tä (metyyli-tertiääri-butyylieetteriä) sisältävää polttoainetta voidaan käyttää. Etanoli ja MTBE eivät ole sama asia. Bensiiniä, jonka tilavuudesta enemmän kuin 15 % (E15) on etanolia, ei ole hyväksytty käyttöön. **Älä** käytä bensiiniä, jonka tilavuudesta enemmän kuin 10 % on etanolia (kuten 15 % etanolia sisältävä E15, 20 % etanolia sisältävä E20 tai 85 % etanolia sisältävä E85). Muun kuin hyväksytyin bensiniin käyttö voi aiheuttaa toimintaongelmia ja/tai moottorivaurioita, joita takuu ei ehkä kata.
- Metanolia sisältävää bensiiniä **ei saa** käyttää.
- Polttoainetta **ei saa** säilyttää talven yli polttoainesäiliössä tai -astioissa, ellei polttoaineeseen ole lisätty stabilointiainetta
- Bensiiniin **ei saa** lisätä öljyä.

VAARA

Polttoaine on haitallista tai tappavaa nieltynä. Pitkäaikainen altistuminen höyryille voi aiheuttaa vakavan tapaturman ja sairauksia.

- Vältä höyryjen hengittämistä.
- Pidä kasvot etäällä jakelupistoolista ja polttoainesäiliöstä tai lisäaineaukosta.
- Älä päästä polttoainetta silmiin tai iholle.

HENGENVAARA

Tietyissä oloissa polttoaine on hyvin tulenarkaa ja räjähdysherkkää. Polttoaineen aiheuttama tulipalo tai räjähdys voi aiheuttaa palovammoja ja omaisuusvahinkoja.

- Täytä polttoainesäiliö ulkona avoimessa tilassa, kun moottori on jäähtynyt. Pyyhi läikkynyt polttoaine pois.
- Polttoainesäiliötä ei saa täyttää aivan täyteen. Lisää polttoainetta polttoainesäiliöön, kunnes pinta on 25 mm säiliön yläreunan alapuolella. Säiliöön jäävä tyhjä tila antaa polttoaineen laajentua.
- Älä tupakoi polttoainetta käsitellessäsi ja pysy kaukana avotulesta tai paikoista, joissa kipinä voi sytyttää polttoainehöyryt.
- Polttoainetta tulee säilyttää hyväksytyssä polttoaineastiasa, joka tulee pitää poissa lasten ulottuvilta. Älä osta polttoainetta enempää kuin 30 päivän tarpeeseen.
- Aseta polttoaineastiat aina maahan ja pois ajoneuvon läheltä ennen polttoaineen lisäämistä.
- Polttoaineastioita ei saa täyttää ajoneuvon sisällä tai kuljetusajoneuvon tai perävaunun lavalla, sillä sisämatot tai muoviset lavan päällysteet saattavat eristää astian ja hidastaa staattisen sähköön purkautumista.
- Siirrä polttoainekäyttöinen laite alas kuljetusajoneuvosta tai perävaunusta ja tankkaa laite, kun sen pyörillä on kosketus maahan, mikäli tämä on käytännössä mahdollista. Jos se ei ole mahdollista, tankkaa kuljetusajoneuvon tai perävaunun lavalla oleva laite mieluummin kannettavasta astiasta kuin polttoaineen jakelupistoolilla.
- Jos jakelupistoolia on käytettävä, pidä pistoolia polttoainesäiliön reunaa tai astian aukkoa vasten koko tankkaamisen ajan.

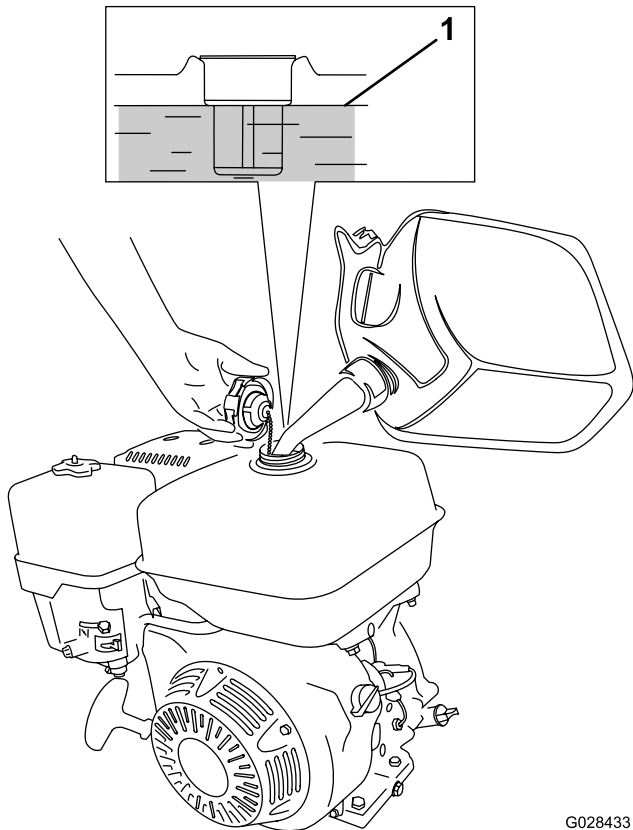
Polttoainesäiliön tilavuus: 3,6 l

1. Puhdista polttoainesäiliön korkin ympäristö ja irrota korkki (Kuva 23). Täytä polttoainesäiliö lyijyttömällä bensiinillä (vähintään 87 oktaania) noin 25 mm säiliön yläreunan alapuolelle, jotta polttoaineella on tilaa laajeta.

Tärkeää: Älä ylitäytä säiliötä. Polttoaineen lisäys yli määritetyn tason aiheuttaa höyryn

talteenottojärjestelmän kyllästyksestä johtuvan moottorivian. Tämä ilmenee moottorin suorituskyvyn heikkenemisenä. Tämä ei ole takuunalainen vika, ja se edellyttää polttoainesäiliön korkin vaihtamista.

Tärkeää: Älä koskaan käytä metanolia, metanolia sisältävää bensiiniä tai bensiinin ja alkoholin seosta, jonka etanolipitoisuus on yli 10 %, bensiinin lisäaineita, korkeaktaanista bensiiniä tai valkospiitä, koska ne voivat vaurioittaa moottorin polttoainejärjestelmää. Älä sekoita bensiiniin öljyä.



Kuva 23

1. Polttoaineen enimmäismäärä
2. Asenna polttoainesäiliön korkki paikalleen ja pyyhi mahdollisesti roiskunut polttoaine.

Moottorin käynnistys ja sammutus

Huomaa: Tässä osassa käsiteltävien ohjauslaitteiden kuvat ja kuvaukset ovat kohdassa [Moottorin säätimet \(sivu 15\)](#).

Moottorin käynnistys

Huomaa: Varmista, että sytytystulpan johto on kytketty sytytystulppaan.

1. Varmista, että seisontajarru on kytketty ja että ajopolkimet ovat VAPAA-asennossa.
2. Käännä virtakytkin KÄYNNISTYS-asentoon.
3. Käännä polttoaineen sulkuventtiili AVOIMEEN asentoon.
4. Siirrä rikastimen vipu PÄÄLLÄ-asentoon ennen kylmän moottorin käynnistystä.

Huomaa: Rikastinta ei ehkä tarvita, kun käynnistetään lämmintä moottoria.

5. Siirrä kaasuvipu NOPEA-asentoon.
6. Seiso koneen takana ja vedä narukäynnistimen kahvaa ulospäin, kunnes se kytkeytyy, ja käynnistä sitten moottori vetämällä kahvaa voimakkaasti.

Tärkeää: Älä vedä narukäynnistimen narua ääriasentoon tai päästä irti käynnistimen kahvasta narun ollessa ulkona, sillä naru voi katketa ja käynnistin voi vaurioitua.

7. Kun moottori on käynnistynyt, paina rikastimen vipu POIS-asentoon.
8. Siirrä kaasuvipu NOPEALLE, jotta saadaan paras jyräys suorituskyky.

Moottorin sammutus

1. Kun haluat lopettaa koneen käytön, palauta ajopolkimet VAPAA-asentoon ja kytke seisontajarru.
2. Aseta moottorin nopeus joutokäynnille ja anna sen käydä 10–20 sekunnin ajan.
3. Käännä virtakytkin PYSÄYTYS-asentoon.
4. Käännä polttoaineen sulkuventtiili SULJETTUUN asentoon.

Turvajärjestelmän toiminnan tarkistus

⚠ VAROITUS

Jos turvakytkimet ovat irronneet tai vaurioituneet, kone saattaa toimia odottamattomalla tavalla ja aiheuttaa henkilövahinkoja.

- Älä kajoa turvakytkimiin.
- Tarkista turvakytkimien toimivuus päivittäin ja vaihda mahdolliset vaurioituneet kytkimet ennen koneen käyttämistä.

Tärkeää: Jos turvajärjestelmä ei toimi alla kuvatulla tavalla, se on välittömästi korjautettava valtuutetulla Toro-jälleenmyyjällä.

1. Kytke seisontajarru, varmista, että ajopolkimet ovat VAPAA-asennossa, ja käynnistä moottori.
2. Istu istuimelle.
3. Paina ajopoljinta kevyesti alas seisontajarrun ollessa kytkettynä. Moottorin pitäisi sammua noin yhden sekunnin kuluessa.
4. Kun moottori on käynnissä ja jarru vapautettuna, nouse seisomaan ja varmista, että moottori sammuu yhden sekunnin kuluessa.

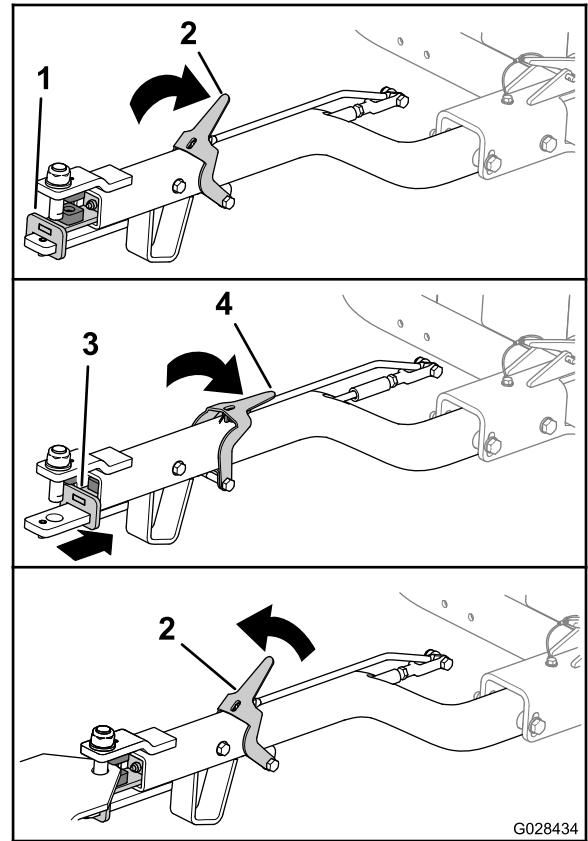
Huomaa: Turvajärjestelmä sammuttaa moottorin myös silloin, kun käyttäjä nousee pois istuimelta koneen liikuessa.

Vetoaisan lukitsimen käyttö

Koneen kytkentä vetoajoneuvoon

Paina vetoaisan lukitusvipu alas ja aseta samalla vetoaisakokoonpano vetoajoneuvon vetokytkimeen. Vapauta vipu, kun vetokytkin ja vetoaisakokoonpano ovat kohdakkain (Kuva 24).

Tärkeää: Varmista, että vipu palaa yläasentoon ja että vetokytkin ja vetoaisakokoonpano ovat kytkeytyneet toisiinsa.



Kuva 24

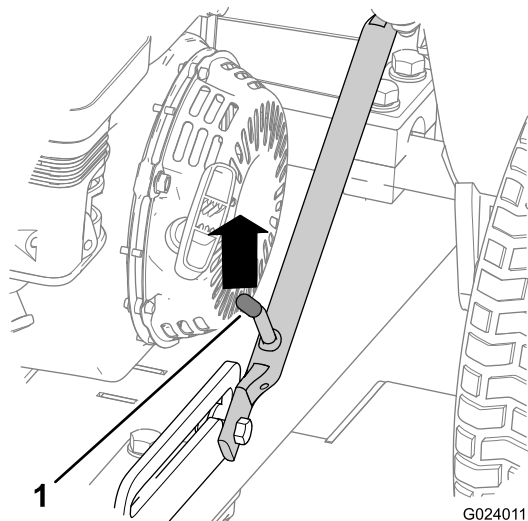
- | | |
|-------------------------------------|-------------------------------------|
| 1. Vetoaisakokoonpano (edessä) | 3. Vetoaisakokoonpano (takana) |
| 2. Vetoaisan lukitusvipu (ylhäällä) | 4. Vetoaisan lukitusvipu (alhaalla) |

Koneen irrotus vetoajoneuvosta

Paina vetoaisan lukitusvipu alas ja irrota samalla vetoaisakokoonpano vetoajoneuvon vetokytkimestä (Kuva 24). Vapauta salpa, kun vetokytkin ja vetoaisakokoonpano on irrotettu toisistaan.

Koneen kuljetus

1. Aja kone kuljetusajoneuvoon.
2. Kytke seisontajarru.
3. Siirrä kaasuvipu hitaalle ja anna moottorin käydä 10–20 sekunnin ajan.
4. Käännä virtakytkin PYSÄYTYS-asentoon.
5. Käännä polttoaineen sulkuventtiili SULJETTUUN asentoon.
6. Nosta kone kuljetuspyörille seuraavasti:
 - A. Työnnä vetoaisakokoonpanoa ylöspäin, kunnes salvan vipu vapautuu liukulukituksesta (Kuva 25).



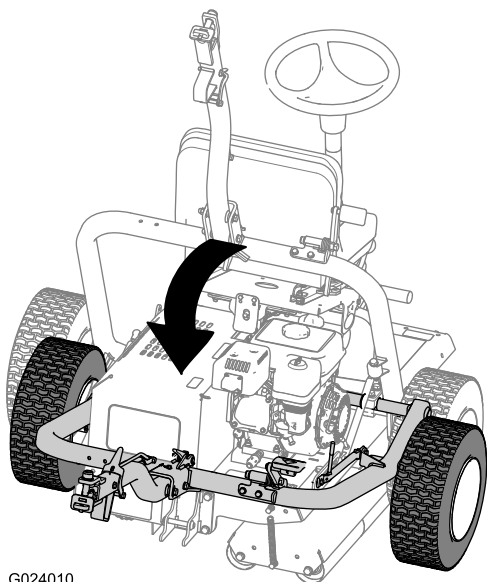
G024011

g024011

Kuva 25

1. Salpavipu

B. Nosta salpavipua, jotta se liikuu vapaasti, ja vedä vetoaisa alas.

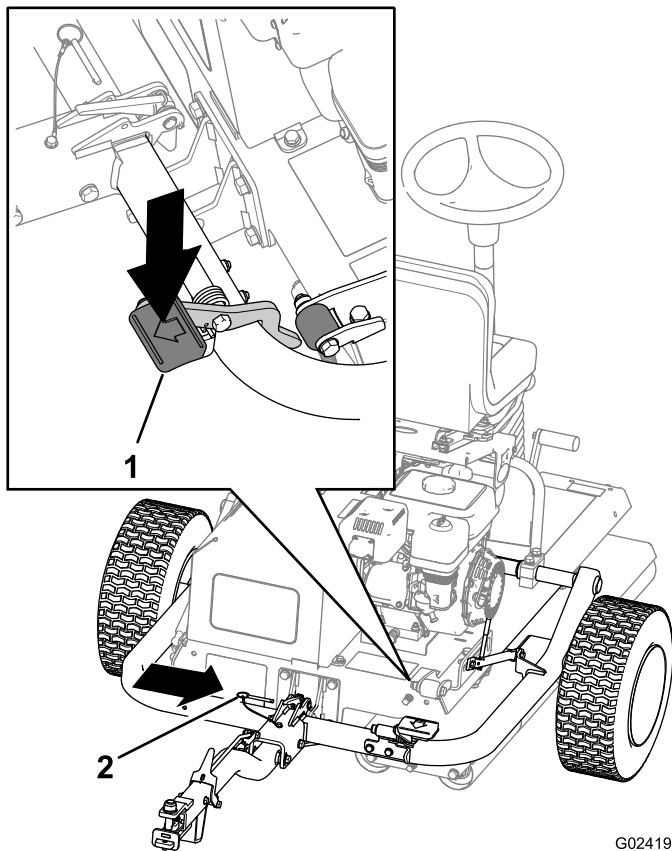


G024010

g024010

Kuva 26

C. Paina vetoaisan poljinta jalalla, kunnes vetoaisa lukittuu paikalleen (Kuva 27).



G024197

g024197

Kuva 27

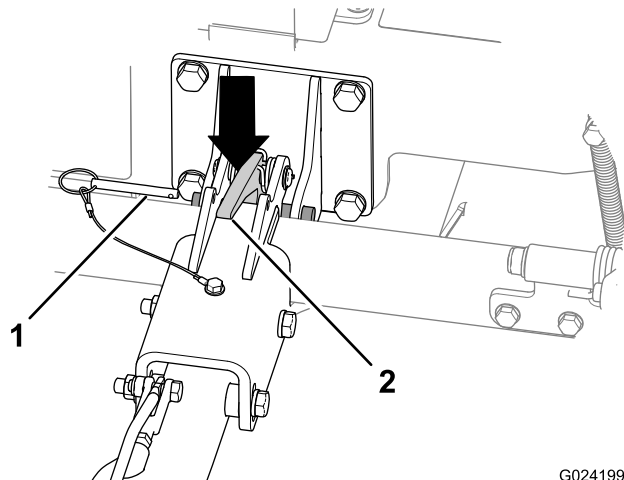
1. Vetoaisan poljin

2. Lukitustappi

D. Aseta lukitustappi paikalleen (Kuva 27).

7. Laske kone rullille seuraavasti:

A. Irrota lukitustappi (Kuva 28).



G024199

g024199

Kuva 28

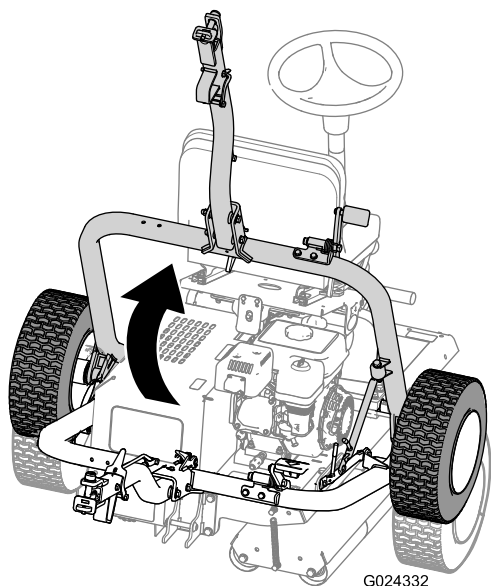
1. Lukitustappi

2. Vetoaisan salpa

B. Nosta vetoaisakokoonpanoa ylös niin, että kone kallistuu hieman ylöspäin.

C. Vapauta vetoaisa painamalla vetoaisan salpa alas (Kuva 28).

- D. Nosta vetoaisaa (Kuva 29), kunnes salpavipu lukittuu liukulukitukseen (Kuva 25).



Kuva 29

g024332

Huomaa: Koska suunta vaihtuu jokaisen kierroksen päätteeksi, koneella ajoa ja ohjausta on harjoitettava.

Tärkeää: Pysäytä kone hätätapauksessa painamalla toinen ajopoljin VAPAA-asentoon. Jos esimerkiksi ajat oikealle oikea poljin painettuna, pysäytä kone painamalla vasen poljin VAPAA-asentoon. Tämän toimenpiteen on oltava jäykkä muttei äkkinäinen, ettei kone kaadu sivuttain.

8. Vapauta seisontajarru.
9. Varmista ennen käyttäjän paikalta poistumista, että kone on pysäköity tasaiselle alustalle.

Käyttövihjeitä

- Kun käytät konetta rinteissä, varmista, että käyttörulla on alamäen suuntaan, jotta pito olisi riittävä. Muutoin nurmi voi vahingoittua.
- Paras jyräys suorituskyky saadaan, kun rulliin kerääntyneet jätteet poistetaan säännöllisesti.

Koneen käyttö

1. Tarkista, että seisontajarru on kytkettynä.
2. Istu käyttäjän istuimelle. Älä koske ajopolkimiin istuutuessasi.
3. Säädä istuin ja ohjauspyörä sopivaan käyttöasentoon.
4. Vapauta seisontajarru.
5. Tartu ohjauspyörään ja paina hitaasti joko vasenta tai oikeaa ajopoljinta jalallasi sen mukaan, mihin suuntaan haluat ajaa.

Huomaa: Mitä enemmän painat poljinta, sitä nopeammin kone liikkuu kyseiseen suuntaan.

6. Pysäytä kone vapauttamalla poljin.

Huomaa: Kun perehdyt koneeseen, saat tuntea siitä, milloin poljin kannattaa vapauttaa eli ennen kierroksen päättymistä, sillä kone jatkaa pyörimistä vielä lyhyen ajan polkimen vapauttamisen jälkeen. Kun olet täysin pysähdyksissä, paina varovasti toista ajopoljinta paluuta varten.

Huomaa: Älä paina polkimia liian nopeasti, sillä silloin nurmi saattaa luistaa käyttörullan alla ja vahingoittua. Myös vetojärjestelmä saattaa vahingoittua. Käytä polkimia aina hallitusti.

7. Käännä konetta eteenpäin kääntämällä ohjauspyörää myötäpäivään.

Käännä konetta taaksepäin kääntämällä ohjauspyörää vastapäivään.

Kunnossapito

Kunnossapitotaulukko

Huoltoväli	Huoltotoimenpide
5 ensimmäisen käyttötunnin jälkeen	<ul style="list-style-type: none">• Kiristä myös tarvittaessa kaikki löysät mutterit, pultit ja liittimet.
20 ensimmäisen käyttötunnin jälkeen	<ul style="list-style-type: none">• Vaihda moottoriöljy.• Vaihda hydraulineeste ja -suodatin.
Aina ennen käyttöä tai päivittäin	<ul style="list-style-type: none">• Tarkasta hydrauliletkut ja -liittimet.• Tarkista moottoriöljyn määrä.• Tarkista hydraulinesteen määrä.• Tarkista kuljetuspyörien rengaspaineet.• Tarkista turvajärjestelmän toiminta.• Voitele käyttörollan laakeri (voitele välittömästi pesun jälkeen).• Tarkista ilmanpuhdistin.• Varmista, että seisontajarru estää pysäytetyn koneen vierinnän.• Kiristä myös tarvittaessa kaikki löysät mutterit, pultit ja liittimet.• Tarkista, että polttoainesäiliössä on polttoainetta.
Jokaisen käytön jälkeen	<ul style="list-style-type: none">• Puhdista jyrästä lika ja roskat erityisesti moottorin ympäriltä.
50 käyttötunnin välein	<ul style="list-style-type: none">• Puhdista ilmanpuhdistin (useammin likaisissa tai pölyisissä olosuhteissa).
100 käyttötunnin välein	<ul style="list-style-type: none">• Vaihda moottoriöljy.• Tarkista/säädä sytytystulppa.• Puhdista sakkakuppi.
300 käyttötunnin välein	<ul style="list-style-type: none">• Vaihda paperipanos.• Vaihda sytytystulppa.• Tarkista ja säädä venttiilivälykset.
400 käyttötunnin välein	<ul style="list-style-type: none">• Vaihda hydraulineeste ja -suodatin.
Ennen varastointia	<ul style="list-style-type: none">• Maalaa kuluneet pinnat.
Vuosittain	<ul style="list-style-type: none">• Tarkista koko kone ja varmista lisäksi, että kaikki mutterit ja pultit ovat tiukasti paikoillaan.

Tärkeää: Lisää huoltotoimenpiteitä on moottorin käyttöoppaassa.

Huomaa: Koneen kytkentäkaavio ja hydraulikaavio ovat saatavissa osoitteesta www.Toro.com.

▲ VAARA

Jos et ole varovainen vaarallisia aineita käyttäessäsi, ne voivat aiheuttaa henkilövahingon.

- Lue käyttämiesi materiaalien merkinnät ja ohjeet.
- Käytä asianmukaisia henkilönsuojaimia ja ole varovainen käyttäessäsi vaarallisia aineita.

Seuraavat nesteet on havaittu vaarallisiksi:

Aineet	Arvioitu riski
Bensiini	Matala
Voiteluöljy	Matala
Hydraulineste	Matala
Rasva	Matala

- Käytettäessä yllä mainittuja nesteitä on käytettävä silmäsuojaimia ja suojakäsineitä ja varottava roiskeita.
- Vältä ihokosketusta. Pese roiskeet pois saippualla ja vedellä.
- Vältä aineiden pääsemistä silmiin. Pese juoksevalla vedellä ja hakeudu lääkärin hoitoon, jos oireet eivät hellitä.
- Ei saa niellä. Jos ainetta on nieltä, on hakeuduttava lääkärin hoitoon.
- Pysy etäällä korkeapaineisista nesteistä, joita suihkuua esimerkiksi tappien rei'istä ja murtuneista liitännöistä. Korkeapaineinen neste voi läpäistä ihon. Jos nestettä pääsee ihon alle, hakeudu välittömästi lääkäriin.
- Käytä aina pahvi- tai paperipalaa etsiessäsi vuotoja.
- Jätteet eivät saa saastuttaa pintavettä tai viemäreitä.

Tärkeää: Estä ympäristöhaitat. Hävitä vaaralliset aineet asianmukaisesti. Vie hävitettävät vaaralliset jätteet valtuutettuun hävityspisteeseen.

Todetut viat

Tarkastuksen suoritti:		
Vika	Päivämäärä	Huomio
1		
2		
3		
4		
5		
6		
7		
8		

Päivittäisen huollon tarkastuslista

Ota tästä sivusta kopioita.

Tarkistettavat kohdat	Viikolle:						
	Ma	Ti	Ke	To	Pe	La	Su
Tarkista, että kantasaranat liikkuvat vapaasti.							
Tarkista polttoaineen määrä.							
Tarkista moottoriöljyn määrä.							
Tarkista hydraulinesteen määrä.							
Tarkista ilmansuodatin.							
Tarkista turvajärjestelmä.							
Puhdista moottorin jäähdytysrivat.							
Kuuntele, kuuluuko moottorista epätavallisia käyntiääniä.							
Tarkista, ettei letkuissa ole vaurioita.							
Tarkista, onko nestevoitoja.							
Voitele kaikki rasvanipat.							
Tarkista rengaspaine.							
Korjaa maalipinnan vauriot.							

Huoltoa edeltävät toimenpiteet

Tiettyjen huolto-, säätö ja korjaustoimien suorittaminen määräytyy omistajan tilojen mukaan.

Konetta ei saa kallistaa, ellei se ole välttämätöntä. Jos konetta kallistetaan, moottoriöljyä voi päästä moottorin sylinterinkanteen ja hydraulioiljyä voi vuotaa säiliön yläosassa olevasta tulpasta. Nämä vuodot saattavat aiheuttaa kalliita korjauksia. Leikkuupöydän alapuolista huoltoa varten kone on nostettava nostolaitteella tai pienellä nosturilla.

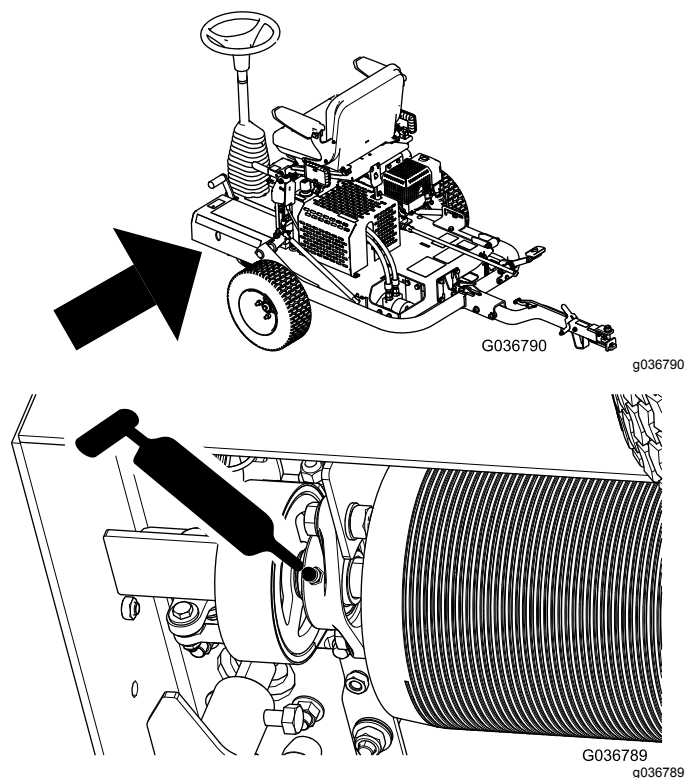
Voitelu

Käyttörullan laakerin voitelu

Huoltoväli: Aina ennen käyttöä tai päivittäin (voitele välittömästi pesun jälkeen).

Rasvatyyppi: litiumpohjainen yleirasva nro 2

1. Pyyhi alue puhtaaksi, jotta laakeriin ei pääse epäpuhtauksia.
2. Pumpppaa rasvaa rasvanippaan kuvan mukaisesti ([Kuva 30](#)).



Kuva 30

3. Pyyhi pois liika rasva.

Tärkeää: Aja laitetta rasvauksen jälkeen hetken aikaa muualla kuin nurmella, jotta ylimääräinen voiteluaine häviää eikä vahingoita nurmea.

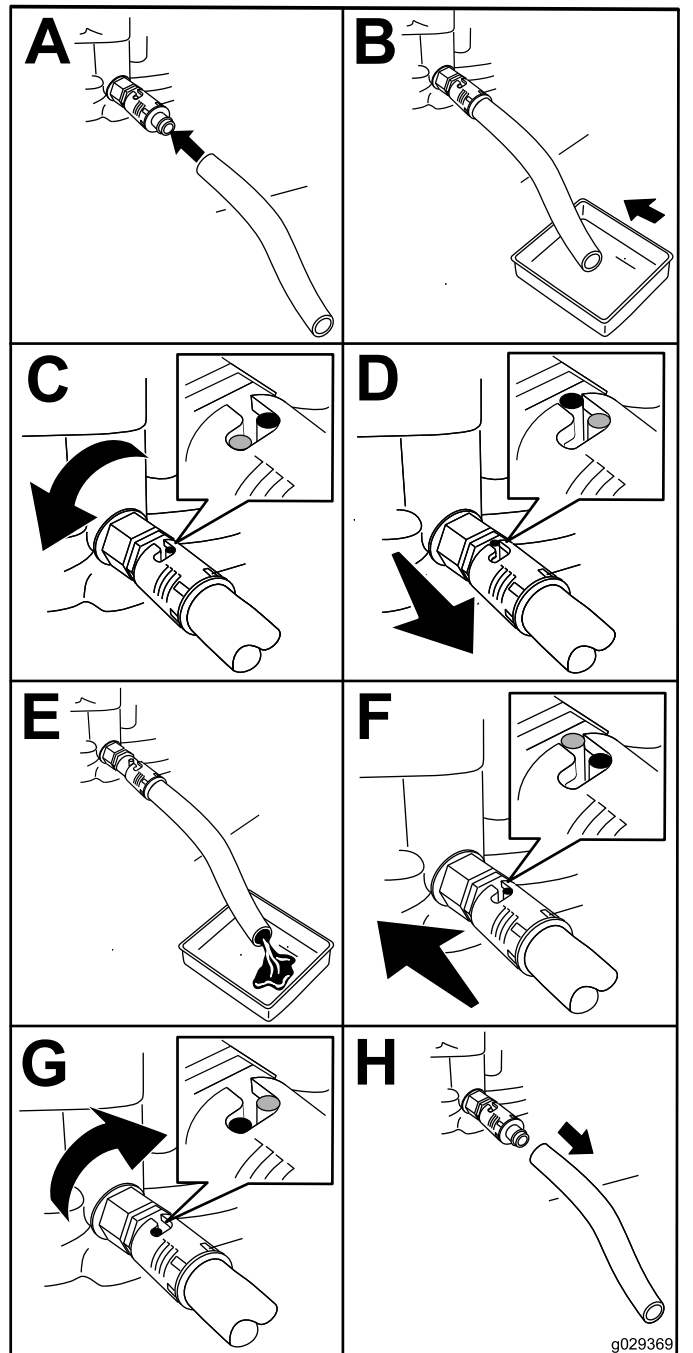
Moottorin huolto

Moottoriöljyn vaihto

Huoltoväli: 20 ensimmäisen käyttötunnin jälkeen—Vaihda moottoriöljy.

100 käyttötunnin välein—Vaihda moottoriöljy.

1. Käynnistä moottori ja anna sen käydä muutaman minuutin ajan, jotta öljy lämpiää. Sammuta sitten moottori.
2. Nosta kone kuljetuspyörille.
3. Kallista konetta niin, että koneen moottorinpuoleinen pää on lähempänä maata, ja tue toinen pää paikalleen.
4. Asenna tyhjennysletku tyhjennysventtiiliin (Kuva 31).
5. Aseta letkun toinen pää öljylle sopivaan astiaan (Kuva 31).



Kuva 31

6. Aloita öljyn tyhjennys kiertämällä öljytyhjennysventtiiliä neljäsosa kierrosta vastapäivään (Kuva 31).
7. Kun kaikki öljy on tyhjentynyt, sulje öljytyhjennysventtiili kiertämällä sitä neljäsosa kierrosta myötäpäivään (Kuva 31).
8. Irrota tyhjennysletku ja pyyhi mahdolliset öljyriskeet.
9. Täytä kampikammio määritysten mukaisella öljyllä. Katso [Moottoriöljyn määrän tarkistus](#) (sivu 17).

- Hävitä öljy asianmukaisesti. Kierrätä se paikallisten asetusten mukaisesti.

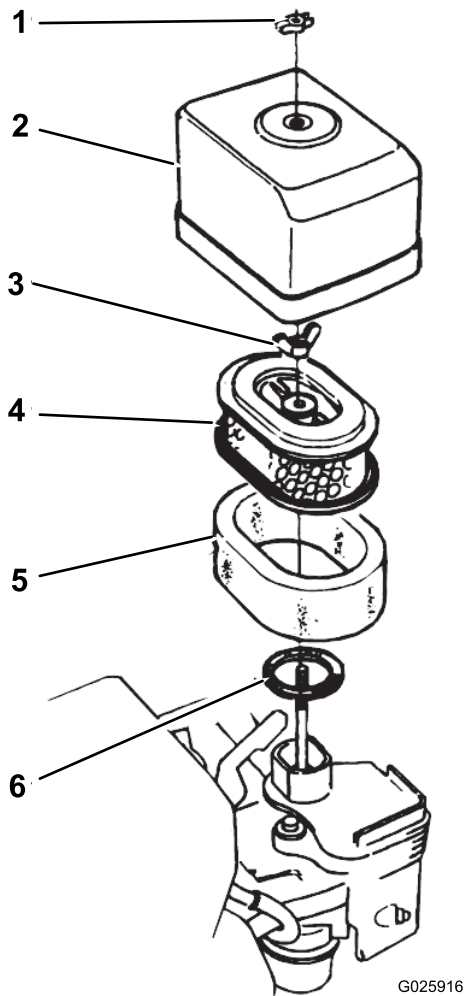
Ilmanpuhdistimen huolto

Huoltoväli: Aina ennen käyttöä tai päivittäin—Tarkista ilmanpuhdistin.

50 käyttötunnin välein—Puhdista ilmanpuhdistin (useammin likaisissa tai pölyisissä olosuhteissa).

300 käyttötunnin välein—Vaihda paperipanos.

- Irrota sytytystulpan johto sytytystulpasta.
- Avaa siipimutteri, jolla ilmanpuhdistimen suojuksen on kiinnitetty ilmanpuhdistimeen, ja irrota suojuksen (Kuva 32).



Kuva 32

- | | |
|-------------------------------|---------------------|
| 1. Siipimutteri | 4. Paperipanos |
| 2. Ilmanpuhdistimen suojuksen | 5. Vaahtomuovipanos |
| 3. Siipimutteri | 6. Tiiviste |

- Puhdista suojuksen huolellisesti.
- Irrota siipimutteri ilmansuodattimesta ja irrota suodatin (Kuva 32).

- Irrota vaahtomuovisuodatin paperisuodattimesta (Kuva 32).

- Tarkasta kumpikin ilmansuodattimen panos ja vaihda ne, jos ne ovat vaurioituneet.

Huomaa: Vaihda paperinen ilmansuodatinpanos aina huoltoaikataulun mukaisesti.

- Puhdista vaahtomuovipanos seuraavasti:

- Pese vaahtomuovipanos lämpimässä vedessä ja nestesaippuan liuoksessa.

Huomaa: Purista panoksesta lika pois, mutta älä väännä sitä, sillä vaahtomuovi saattaa repeytyä.

- Kuivaa panos käärimällä se puhtaaseen rättiin.

Huomaa: Purista liinaa ja vaahtomuovipanosista kuivaksi, mutta älä väännä, sillä vaahtomuovi saattaa repeytyä.

- Kyllästä panos puhtaalla moottoriöljyllä.

Huomaa: Purista panosta, jotta liika öljy poistuu ja jotta öljy jakautuu joka puolelle. Vaahtomuovipanos pitäisi olla öljystä kostea.

- Puhdista paperipanos napauttamalla suodatinelementtiä useita kertoja kovaa pintaa vasten, jotta lika irtoaisi siitä.

Huomaa: Älä harjaa likaa irti panoksesta tai poista likaa paineilmalla, sillä harjaaminen työntää lian kuituihin ja paine ilma vaurioittaa paperisuodatinta.

- Aseta vaahtomuovipanos, paperipanos ja ilmanpuhdistimen suojuksen paikoilleen.

Tärkeää: Älä käytä konetta ilman ilmanpuhdistinta, sillä se kuluttaa moottoria erittäin voimakkaasti ja vahingoittaa sitä.

Sytytystulpan huolto

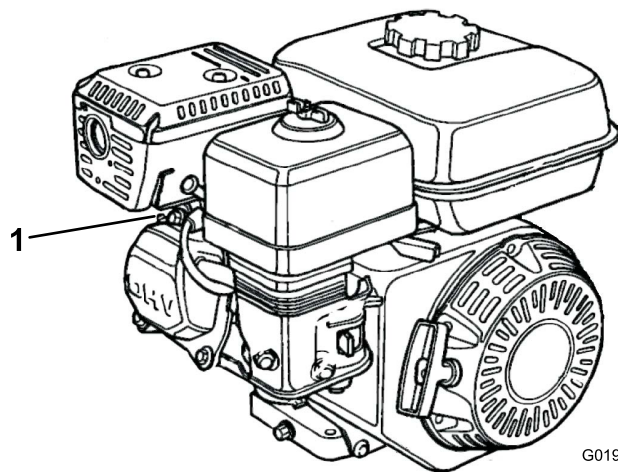
Huoltoväli: 100 käyttötunnin välein—Tarkista/säädä sytytystulppa.

300 käyttötunnin välein—Vaihda sytytystulppa.

Tyyppi: NGK BPR6ES -sytytystulppa tai vastaava

Kärkiväli: 0,70–0,80 mm. Katso Kuva 34.

- Irrota sytytystulpan johto sytytystulpasta (Kuva 33).



G019905

g019905

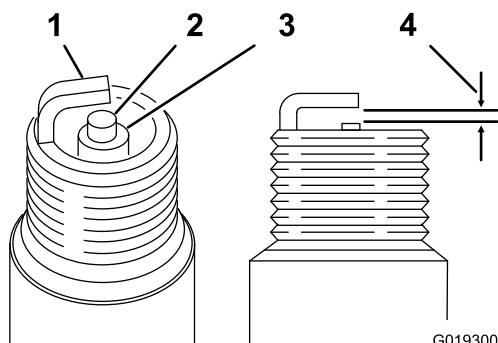
Kuva 33

1. Sytytystulpan johto

2. Puhdista sytytystulpan ympäristö ja irrota tulppa sylinterinkannesta.

Tärkeää: Vaihda viallinen tai likainen sytytystulppa. Älä hiekkapuhalla, raaputa tai puhdista elektrodeja, sillä tulpasta saattaa irrota karstaa sylinteriin, mikä voi vaurioittaa moottoria.

3. Aseta kärkiväliksi 0,70–0,80 mm (Kuva 34).



G019300

g019300

Kuva 34

- | | |
|-------------------|-----------------|
| 1. Sivuelektrodi | 3. Eriste |
| 2. Keskielektrodi | 4. 0,70–0,80 mm |

4. Asenna sytytystulppa, jonka kärkiväli on oikea, ja kiristä varovasti käsin, jottei tulppa joutuisi pois kierteiltään.
5. Kun sytytystulppa on paikallaan, kiristä se tulppa-avaimella niin, että tiivistealuslevy painuu.
 - Kun asennat uutta sytytystulppaa, kiristä sitä puoli kierrosta sen jälkeen, kun sytytystulppa on paikallaan, jotta aluslevy painuu.
 - Kun asennat alkuperäistä sytytystulppaa takaisin, kiristä sitä 1/8–1/4 kierrosta sen

jälkeen, kun sytytystulppa on paikallaan, jotta aluslevy painuu.

Huomaa: Löysä sytytystulppa voi kuumeta liikaa ja vaurioittaa moottoria. Sytytystulpan kiristäminen liikaa saattaa vaurioittaa sylinterin kannen kierteitä.

6. Kytke sytytystulpan johto sytytystulppaan.

Venttiilivälysten tarkistus ja säätö

Huoltoväli: 300 käyttötunnin välein

Tärkeää: Katso lisäohjeet moottorin käyttöoppaasta.

Polttoainejärjestelmän huolto

Sakkakupin puhdistus

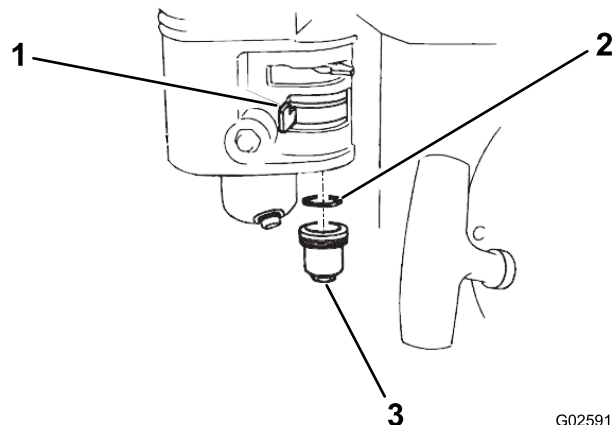
Huoltoväli: 100 käyttötunnin välein—Puhdista sakkakuppi.

⚠ HENGENVAARA

Tietyissä oloissa polttoaine on hyvin tulenarkaa ja räjähdysherkkää. Polttoaineen aiheuttama tulipalo tai räjähdys voi aiheuttaa palovammoja ja omaisuusvahinkoja.

- Täytä polttoainesäiliö ulkona avoimessa tilassa, kun moottori on jäähtynyt. Pyyhi läikkynyt polttoaine pois.
- Polttoainesäiliötä ei saa täyttää aivan täyteen. Lisää polttoainetta polttoainesäiliöön, kunnes pinta on 25 mm säiliön yläreunan alapuolella. Säiliöön jäävä tyhjä tila antaa polttoaineen laajentua.
- Älä tupakoi polttoainetta käsitellessäsi ja pysy kaukana avotulesta tai paikoista, joissa kipinä voi sytyttää polttoainehöyryt.
- Polttoainetta tulee säilyttää hyväksytyssä polttoaineastiassa, joka tulee pitää poissa lasten ulottuvilta. Älä osta polttoainetta enempää kuin 30 päivän tarpeeseen.
- Aseta polttoaineastiat aina maahan ja pois ajoneuvon läheltä ennen polttoaineen lisäämistä.
- Polttoaineastioita ei saa täyttää ajoneuvon sisällä tai kuljetusajoneuvon tai perävaunun lavalla, sillä sisämatot tai muoviset lavan päällysteet saattavat eristää astian ja hidastaa staattisen sähkön purkautumista.
- Siirrä polttoainekäyttöinen laite alas kuljetusajoneuvosta tai perävaunusta ja tankkaa laite, kun sen pyörillä on kosketus maahan, mikäli tämä on käytännössä mahdollista. Jos se ei ole mahdollista, tankkaa lavalla tai perävaunussa oleva laite mieluummin kannettavasta astiasta kuin polttoaineen jakelupistoolilla.
- Jos jakelupistoolia on käytettävä, pidä pistoolia polttoainesäiliön reunaa tai astian aukkoa vasten koko tankkaamisen ajan.

1. Siirrä polttoaineventtiili Pois-asentoon ja irrota sitten polttoaineen sakkakuppi ja O-renkas (Kuva 35).



Kuva 35

G025917
g025917

1. Sulkuventtiili
 2. O-renkas
 3. Sakkakuppi
-
2. Pese sakkakuppi ja O-renkas palamattomassa liuotainaineessa ja kuivaa ne perusteellisesti.
 3. Aseta O-renkas polttoaineventtiiliin ja asenna sakkakuppi. Kiristä sakkakuppi kunnolla.

Vetojärjestelmän huolto

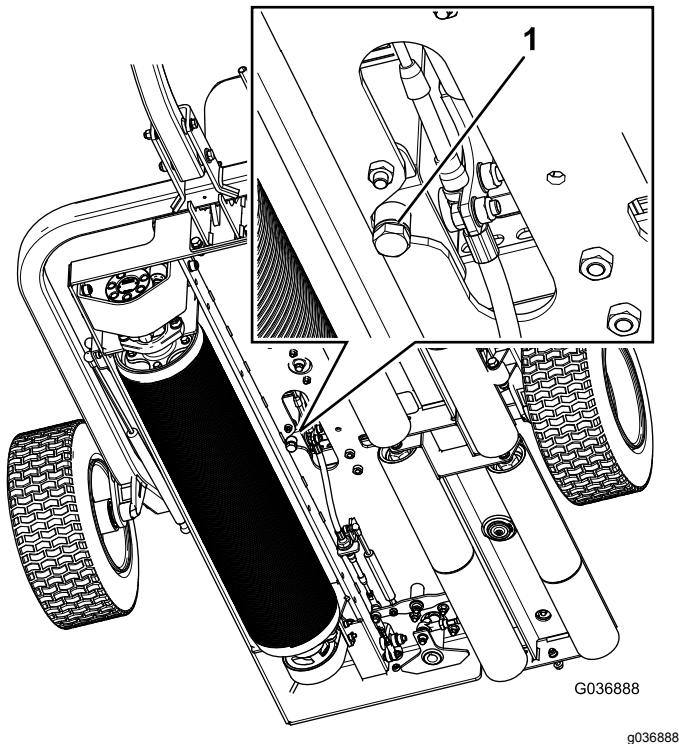
Hydraulinesteen ja -suodattimen vaihto

Huoltoväli: 20 ensimmäisen käyttötunnin jälkeen—Vaihda hydraulineeste ja -suodatin.

400 käyttötunnin välein—Vaihda hydraulineeste ja -suodatin.

Tärkeää: Käytä ainoastaan Toro Premium All Season Hydraulic Fluid -nestettä (ISO VG 46) tai vastaavaa nestettä. Muut nesteet saattavat vahingoittaa järjestelmää.

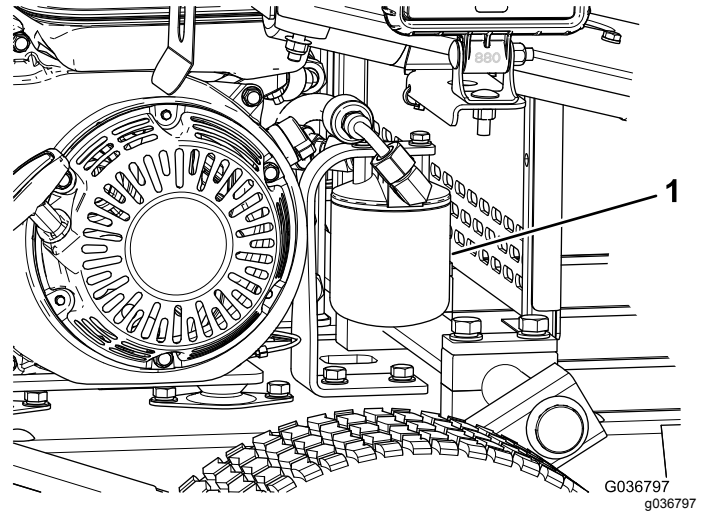
1. Aseta tyhjennysastia hydraulisäiliön tyhjennystulpan alle (Kuva 36).



Kuva 36

1. Tyhjennystulppa

2. Irrota tyhjennystulppa säiliön pohjasta (Kuva 36).
3. Kun kaikki neste on valunut pois, asenna tyhjennystulppa takaisin.
4. Puhdista suodattimen kiinnitysalueen ympäristö.
5. Aseta tyhjennysastia suodattimen alle ja irrota suodatin (Kuva 37).



Kuva 37

1. Hydraulisuodatin

6. Täytä uusi suodatin sopivalla hydraulineesteellä.
7. Voitele suodattimen tiiviste ja asenna suodatin käsin niin, että tiiviste koskettaa suodatinpäätä. Kiristä sitten vielä 3/4 kierrosta.

Huomaa: Suodattimen pitäisi nyt olla tiivis.

8. Irrota hydraulinesesäiliön korkki (Kuva 21).
9. Täytä säiliö oikealla nesteellä. Katso kohta [Hydraulinesteen määrän tarkistus \(sivu 18\)](#).
10. Asenna säiliön korkki paikalleen.
11. Pyyhi läikkynyt neste pois.
12. Käynnistä kone ja käytä sitä alhaisella joutokäynnillä 3–5 minuuttia, jotta neste kiertää ja jotta järjestelmässä oleva ilma poistuu.
13. Sammuta moottori, tarkista hydraulinesteen määrä ja lisää nestettä tarvittaessa.
14. Laske ja salpaa istuin.
15. Hävitä neste ja suodatin paikallisten määräysten mukaisesti.

Jarrujen huolto

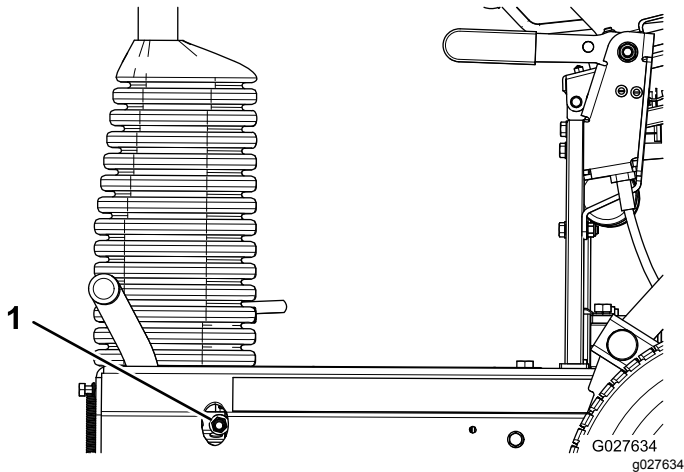
Seisontajarrun tarkistus ja säätö

Huoltoväli: Aina ennen käyttöä tai päivittäin

Varmista, että seisontajarru estää pysäytetyn koneen vierinnän.

Seisontajarrua säädetään seuraavasti:

- Jarruvoimaa suurennetaan kiristämällä jarrun lukkomutteria (Kuva 38).
- Jarruvoimaa pienennetään löysäämällä jarrun lukkomutteria (Kuva 38).



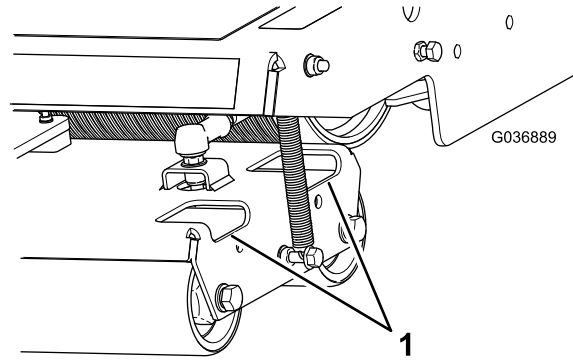
Kuva 38

1. Jarrun lukkomutteri

Huomaa: Varmista, että jarru on täysin vapautettu, kun jarrukahva on vapautusasennossa.

Puhdistus

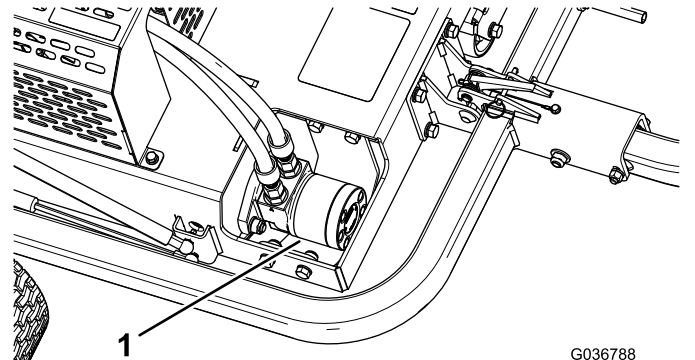
Puhdista rullat tarvittaessa ruiskuttamalla vettä rullien kotelossa olevien aukkojen läpi (Kuva 39).



Kuva 39

1. Aukot

Pidä hydraulimoottoria ympäröivä alue on puhtaana poistamalla lika ja roskat (Kuva 40).



Kuva 40

1. Hydraulimoottori

Varastointi

1. Irrota ruohon jäämät, lika ja rasva koneen kaikista ulkoisista osista, etenkin rullista ja moottorista. Puhdista lika ja roskat moottorin sylinterinkannen rivoista ja tuulettimen kotelosta.

Tärkeää: Kone voidaan pestä miedolla pesuaineella ja vedellä. Älä pese konetta painepesurilla. Älä käytä vettä ylen määrin, älä etenkään moottorin läheisyydessä.

2. Lisää stabilointi-/lisäainetta polttoainesäiliöön, jos kone varastoidaan yli 90 päivän ajaksi.
 - A. Käytä moottoria, jotta lisäaineinen polttoaine kiertää koko polttoainejärjestelmässä (viisi minuuttia).
 - B. Sammuta moottori, anna sen jäähtyä ja tyhjennä polttoainesäiliö tai anna moottorin käydä, kunnes se sammuu.
 - C. Käynnistä moottori ja anna sen käydä, kunnes se sammuu. Toista toimenpidettä rikastinta käyttäen, kunnes moottori ei enää käynnisty.
 - D. Hävitä polttoaine asianmukaisesti. Kierrätä se paikallisten asetusten mukaisesti.
3. Tarkista ja kiristä kaikki pultit, mutterit ja ruuvit. Korjaa tai vaihda kaikki kuluneet tai vaurioituneet osat.
4. Maalaa kaikki naarmuuntuneet tai paljaat metallipinnat. Maalia on saatavissa valtuutetusta huoltoliikkeestä.
5. Varastoi kone puhtaaseen, kuivaan autotalliin tai varastotilaan. Peitä kone suojataksesi sen ja pitääksesi sen puhtaana.

Huomautuksia:

Huomautuksia:

Huomautuksia:

Eurooppalainen tietosuojailmoitus

Toron keräämät tiedot

Toro Warranty Company (Toro) huolehtii asiakkaiden tietosuojasta. Takuuvaatimusten käsittelyä ja mahdollisia tuotteiden takaisinkutsukampanjoita varten pyydämme, että asiakkaat lähettävät henkilötiedot suoraan Torolle tai paikalliselle Toro-jälleenmyyjälle.

Toro-takuujärjestelmä toimii yhdysvaltalaisilla palvelimilla, eivätkä yhdysvaltalaiset tietosuojalait välttämättä tarjoa samanlaista suojaa kuin vastaavat lait asiakkaan omassa maassa.

ANTAMALLA HENKILÖTIEDOT TOROLLE ASIAKAS SUOSTUU SIIHEN, ETTÄ NÄITÄ TIETOJA KÄSITELLÄÄN TÄSSÄ TIETOSUOJAILMOITUKSESSA KUVATULLA TAVALLA.

Tapa, jolla Toro käyttää tietoja

Toro voi käyttää henkilötietoja takuuvaatimusten käsittelyyn, yhteydenottoihin mahdollisissa tuotteiden takaisinkutsukampanjoissa ja muissa mahdollisissa tarkoituksissa, joista kerrotaan erikseen. Toro voi jakaa tietoja Toron sisaryhtiöille, jälleenmyyjille ja muille liiketoimintakumppaneille näiden tarkoitusten yhteydessä. Toro ei myy asiakkaiden henkilötietoja muille yhtiöille. Toro pidättää oikeuden luovuttaa henkilötietoja lain määräämiin tarkoituksiin tai asiaankuuluvien viranomaisten pyynnöstä, Toron järjestelmien toiminnan varmistamiseksi tai Toron turvallisuuden tai muiden käyttäjien turvallisuuden varmistamiseksi.

Henkilötietojen säilytys

Henkilötietoja säilytetään niin kauan kuin niitä tarvitaan niiden alkuperäiseen tarkoitukseen tai muihin asianmukaisiin tarkoituksiin (kuten viranomaismääräysten noudattamiseksi) tai lain määräämän ajan.

Toron vakuutus asiakkaiden henkilötietojen tietosuojasta

Toro pyrkii säilyttämään henkilötietojen tietosuojan kohtuullisten varotoimien avulla. Lisäksi se pyrkii huolehtimaan tietojen tarkkuudesta ja paikkansapitävyydestä.

Henkilötietojen käyttö ja korjaus

Jos haluat tarkistaa henkilötietosi tai korjata niitä, lähetä sähköpostia osoitteeseen legal@toro.com.

Australian kuluttajalainsäädäntö

Australialaiset asiakkaat voivat saada lisätietoja Australian kuluttajalainsäädännöstä pakkauksen sisällä olevasta materiaalista tai paikalliselta Toro-jälleenmyyjältä.



Toron kokonaistakuu

Rajoitettu takuu

Ehdot ja takuunalaiset tuotteet

Toro® Company ja sen sisaryhtiö Toro Warranty Company antavat yhteisen sopimuksensa mukaisesti tälle Toron kaupalliselle tuotteelle ("tuote") kahden vuoden tai 1500 käyttötunnin* (kumpi ensin saavutetaan) materiaali- ja valmistusvirhetakuun. Tämä takuu koskee kaikkia tuotteita ilmastimia lukuun ottamatta (katso näiden tuotteiden erillinen takuulauselma). Jos takuuehdot täyttyvät, korjaamme tuotteen veloitusetta. Tähän sisältyy vianmääritys, työ, osat ja kuljetus. Tämä takuu alkaa sinä päivämääränä, jolloin tuote toimitetaan alkuperäiselle ostajalle.

* Koskee tuotteita, joissa on tuntilaskuri.

Takuuhuollon ohjeet

Ostajan vastuulla on ilmoittaa heti tuotteen maahantuojalle tai valtuutetulle jälleenmyyjälle, jolta tuote on ostettu, jos hän uskoo tuotteessa olevan takuunalaisen vian. Maahantuoja ja jälleenmyyjien yhteystiedot sekä tiedot takuuseen liittyvistä oikeuksista ja vastuista ovat saatavana osoitteesta:

Commercial Products Service Department
Toro Warranty Company
8111 Lyndale Avenue South
Bloomington, MN 55420-1196
Sähköpostiosoite: commercial.warranty@toro.com

Omistajan vastuut

Tuotteen omistajan vastuulla on huolehtia käyttöoppaassa esitetystä huolloista ja säädöistä. Vaadittavien huoltojen ja säätöjen laiminlyönti voi johtaa takuuvaatimuksen hylkäämiseen.

Takuun ulkopuoliset kohteet ja viat

Kaikki takuuajan ilmenevät tuoteviat ja häiriöt eivät ole valmistus- tai materiaali- tai virheitä. Tämä takuu ei kata seuraavia:

- Tuoteviat, jotka aiheutuvat muiden kuin Toron varaosien käytöstä tai ylimääräisten tai muutettujen ei-Toro-lisävarusteiden ja tuotteiden asennuksesta ja käytöstä. Näiden valmistaja saattaa antaa erillisen takuun.
- Tuoteviat, jotka johtuvat suositeltujen huoltojen ja/tai säätöjen laiminlyönnistä. Jos Toro-tuotetta ei huolleta asianmukaisesti käyttöoppaassa olevien huolto-ohjeiden mukaisesti, takuu voidaan evätä.
- Tuoteviat, jotka johtuvat tuotteen liian rajusta, huolimattomasta tai piittaamattomasta käytöstä.
- Kuluvat osat, ellei niitä havaita viallisiksi. Tuotteen normaalissa käytössä kuluvia osia ovat esimerkiksi jarrupalat ja -päällysteet, kytkimen päällysteet, terät, kelat, kiinteät terät, piikit, sytytystulpat, kääntöpyörät, renkaat, suodattimet, hihnat ja tietyt ruiskuttimen osat, kuten kalvot, suuttimet ja sulkuventtiilit jne.
- Ulkopuolisen tekijän aiheuttamat viat. Ulkopuolisin tekijöinä pidetään esimerkiksi säätä, varastointimenetelmiä, likaantumista, hyväksymättömien jäähdytysnesteiden, voiteluaineiden, lisäaineiden, lannoitteiden, veden tai kemikaalien yms. käyttöä.

Muut maat kuin Yhdysvallat ja Kanada

Asiakkaiden on pyydettävä oman maansa, maakuntansa tai osavaltionsa mukaiset takuuehdot Toro-jälleenmyyjältä. Jos Toro-jälleenmyyjä ei pysty jostain syystä toimittamaan takuuehtoja, on otettava yhteys Toron maahantuojaan. Jos siitäkään ei ole apua, on otettava yhteys Toro Warranty Companyyn.

- Normaali melu, värinä, kuluminen ja haurastuminen.
- Normaali "kuluminen" kattaa esimerkiksi istuinten vaurioitumisen kulumisen tai hankaamisen seurauksena, maalipintojen kulumisen, naarmuuntuneet tarrat tai ikkunat jne.

Osat

Huoltoaikataulun mukaisesti vaihdettavat osat kuuluvat takuun piiriin niiden määritettyyn vaihtoajankohtaan asti. Tämän takuun mukaisesti vaihdetuille osille annetaan takuu alkuperäisen tuotetakuun ajaksi, ja ne siirtyvät Toron omistukseen. Toro tekee lopullisen päätöksen siitä, korjataanko osa tai kokoonpano vai vaihdetaanko se. Toro voi käyttää takuukorjauksiin kunnostettuja osia.

Syväpurkausakun takuuta koskeva huomautus:

Syväpurkausakun käyttöikänsä aikana luovuttama kokonaiskilowattituntimäärä on rajallinen. Tapa, jolla akkua käytetään, ladataan ja huolletaan, voi joko pidentää tai lyhentää akun kokonaisikäkäyttöä. Kun laitteen akkua käytetään, niiden mahdollistama työ määrä latauskertojen välillä vähenee hitaasti, kunnes akut ovat kuluneet loppuun. Normaalisissa käytössä loppuun kuluneiden akkujen vaihto on tuotteen omistajan vastuulla. Akkujen vaihto voi olla tarpeen tuotteen normaalin takuuajan sisällä omistajan kustannuksella.

Omistaja tekee huollot omalla kustannuksellaan

Moottorin viritys, voitelu, puhdistus ja kiillotus, takuun piiriin kuulumattomien suodattimien ja jäähdytysnesteen vaihto sekä suositeltujen huoltojen suorittaminen ovat esimerkkejä normaaleista huoltotoimista, jotka Toro-tuotteen omistajan on tehtävä omalla kustannuksellaan.

Yleiset ehdot

Tämä takuu oikeuttaa ainoastaan valtuutetun Toron maahantuojan tai jälleenmyyjän tekemään korjaukseen.

Toro Company ja Toro Warranty Company eivät ole vastuussa epäsuorista, satunnaisista tai välillisistä vahingoista, jotka liittyvät tämän takuun kattamiin Toro-tuotteisiin. Tällaisia vahinkoja voivat olla esimerkiksi korvaavan tuotteen tai huollon hankkimiseen liittyvät kustannukset kohtuullisten vikajaksojen aikana tai kustannukset, jotka aiheutuvat siitä, että tuote ei ole käytettävissä takuuhuollon aikana. Alla esitetty päästötakuu, jos se on sovellettavissa, on ainoa nimenomainen takuu.

Kaikki hiljaiset takuut tuotteen sopivuudesta kauppatavaraksi tai tiettyyn tarkoitukseen ovat voimassa vain tämän nimenomaisen takuun ajan. Joissakin osavaltioissa ei sallita satunnaisten tai välillisten vahinkojen poissulkemista tai hiljaisen takuun keston liittyviä rajoituksia, joten yllä mainitut poikkeukset ja rajoitukset eivät välttämättä koske kaikkia ostajia.

Tämä takuu antaa ostajalle tiettyjä laillisia oikeuksia. Ostajalla voi olla myös muita oikeuksia, jotka vaihtelevat osavaltioittain.