

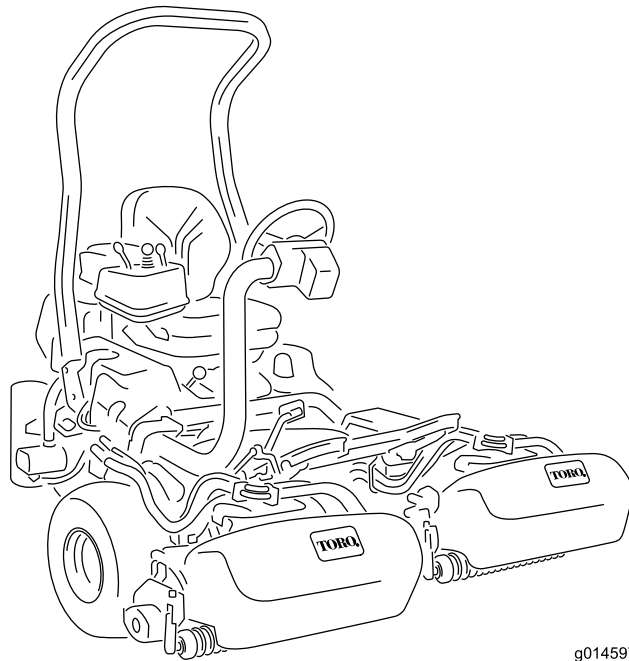


Count on it.

Käyttöopas

Greensmaster® 3320 TriFlex® -ajoyksikkö

Mallinro: 04530—Sarjanro: 401380001 tai suurempi



Tämä tuote on asiaankuuluvien eurooppalaisten direktiivien mukainen. Lisätietoja on erillisessä tuote-kohtaisessa vaatimustenmukaisuusvakuutuksessa.

⚠ VAARA

KALIFORNIA

Lakiesityksen 65 mukainen varoitus

Tämä tuote sisältää kemikaaleja, jotka Kalifornian osavaltion tietojen mukaan aiheuttavat syöpää, synnynnäisiä epämuodostumia tai lisääntymiseen liittyvää haittaa.

Tämän tuotteen moottorin tuottamat pakokaasut sisältävät kemikaaleja, jotka Kalifornian osavaltion tietojen mukaan aiheuttavat syöpää, synnynnäisiä epämuodostumia tai muuta lisääntymiseen liittyvää haittaa.

Tämä kipinäsytytysjärjestelmä on Kanadan ICES-002 -normin mukainen

Kalifornian laki (California Public Resource Code, pykälät 4442 ja 4443) kieltää tämän moottorin käytön metsä-, pensaikko- tai ruohopeitteillä mailla, jos moottoria ei ole varustettu pykälässä 4442 mainitulla hyvässä käyttökunnossa pidetyllä kipinänsammuttimella tai jos moottoria ei ole suojattu, varustettu ja huollettu palovaaran ehkäisemiseksi.

Johdanto

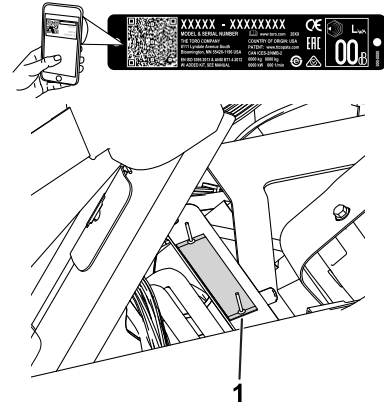
Tämä kone on ajettava kelateräruohonleikkuri, joka on tarkoitettu ammattimaiseen kaupalliseen käyttöön. Se on tarkoitettu pääasiassa puistojen, golfkenttien, urheilukenttien ja kaupallisten kiinteistöjen viheralueiden ruohonleikkuuseen. Sitä ei ole tarkoitettu pensaiden leikkuuseen tai ruohon tai muun kasvuston leikkuuseen teiden varsilla eikä maatalouskäyttöön.

Tärkeää: Tämän käyttöoppaan sisältö on luettava huolellisesti ja ymmärrettävä täysin, jotta koneen paras mahdollinen turvallisuus, suorituskyky ja toiminta voidaan varmistaa. Näiden käyttöohjeiden tai asianmukaisen koulutuksen laiminlyönti saattaa aiheuttaa onnettomuuden. Lisätietoja turvallisista käyttötavoista, mukaan lukien turvallisuusvihjeitä ja koulutusmateriaaleja, on osoitteessa www.Toro.com.

Aina kun tarvitset huoltoa, alkuperäisiä Toro-varaosia tai lisätietoja, ota yhteys valtuutettuun Toro-jälleenmyyjään. Ota tällöin tuotteesi malli- ja

sarjanumerot valmiiksi esiin. Kuva 1 näyttää laitteen malli ja sarjanumeron sijainnin. Kirjoita numerot annettuun tilaan.

Tärkeää: Skannaamalla sarjanumerokilvessä olevan QR-koodin (jos varusteena) mobiililaitteella saat tuotetietoja sekä takuu- ja varaosatietoja.



Kuva 1

g233264

1. Malli- ja sarjanumeron sijainti – nosta istuin ja etsi sarjanumerokilpi.

Mallinro: _____

Sarjanro: _____

Tässä käyttöoppaassa esiintyvä varoitusmerkintä (Kuva 2) ilmaisee vaaratilannetta, josta saattaa olla seurauksena vakava tapaturma tai jopa kuolema, jos suositellut varotoimenpiteet laiminlyödään.



Kuva 2

g000502

1. Varoitusmerkintä

Tässä käyttöoppaassa käytetään kahta termiä tietojen korostamiseksi. **Tärkeää** kiinnittää huomiota mekaanisiin erikoistietoihin ja **Huomautus** korostaa erityishuomion ansaitsevia yleistietoja.

Sisältö

Turvaohjeet	4
Yleinen turvallisuus.....	4
Turva- ja ohjetarrat	4
Käyttöönotto	9
1 Turvakaaren asennus	10
2 Istuimen asennus	10
3 Ohjauspyörän asennus.....	11
4 Akun käyttöönotto ja lataus	11
5 Öljynjäähdyttimen asennus.....	12
6 Ruohonkeräimen koukkujen asennus	13
7 Leikkuuyksiköiden asennus	13
8 Leikkuusäätötoiminnon säätö	13
9 Takapainon lisäys	14
10 CE-tarjojen asennus.....	14
11 Rengaspaineen vähennys	14
12 Jarrujen sisäänajo.....	14
Laitteen yleiskatsaus	15
Ohjauslaitteet	15
Tietokeskuksen ohjaustaulu.....	16
Tekniset tiedot	21
Lisätarvikkeet/lisävarusteet	21
Ennen käyttöä	21
Turvallisuus ennen käyttöä	21
Polttoaineen tiedot.....	22
Polttoainesäiliön täyttö.....	22
Päivittäisen huollon suorittaminen	23
Käytön aikana	23
Turvallisuus käytön aikana.....	23
Koneen sisäänajo.....	24
Moottorin käynnistys.....	24
Koneen tarkistus moottorin käynnistyksen jälkeen	24
Moottorin sammutus	25
Turvakytkinjärjestelmän tarkistus.....	25
Koneella ajo ilman ruohonleikkuuta	26
Leikkuu viheriöllä	26
Käytön jälkeen	27
Turvallisuus käytön jälkeen.....	27
Leikkuun jälkeinen tarkastus ja puhdistus	27
Koneen kuljetus	28
Koneen hinaus	28
Kunnossapito	29
Kunnossapitotaulukko	30
Päivittäisen huollon tarkastuslista	31
Huoltoa edeltävät toimenpiteet	32
Turvallisuus ennen huoltoa	32
Voitelu	32
Koneen voitelu.....	32
Moottorin huolto	33
Moottorin turvallinen käyttö.....	33
Ilmanpuhdistimen huolto.....	33
Moottoriöljyn huolto	33
Sytytystulppien vaihto.....	34
Polttoainejärjestelmän huolto	35
Polttoainesuodattimen vaihto	35

Polttoaineletkujen ja liitäntöjen tarkastus	35
Sähköjärjestelmän huolto	36
Sähköjärjestelmän turvallinen käyttö	36
Akun huolto	37
Sulakkeiden sijainti	37
Koneen käynnistäminen kaapeleilla.....	38
Vetojärjestelmän huolto	38
Rengaspaineen tarkistus	38
Pyöränmuttereiden kireyden tarkistus.....	38
Vaihteiston Vapaa-asennon säätö	38
Kuljetusnopeuden säätö	39
Leikkuunopeuden säätö	39
Jarrujen huolto	40
Jarrujen säätö.....	40
Hydraulijärjestelmän huolto	41
Hydraulijärjestelmän turvallinen käyttö	41
Hydraulinesteen huolto.....	41
Hydrauliletkujen ja -putkien tarkistus.....	43
Vuodonilmaisimen tarkistus	43
Leikkuuyksikön huolto	45
Terien turvallinen käyttö	45
Leikkuuyksiköiden asennus ja irrotus.....	45
Kelan ja kiinteän terän kosketuksen tarkistus	48
Kelojen läppäys	48
Varastointi	49

Turvaohjeet

Tämä kone on suunniteltu EN ISO 5395:2013- ja ANSI B71.4-2017 -standardien mukaisesti ja täyttää nämä vaatimukset, kun siihen on asennettu oikea painosarja.

Yleinen turvallisuus

Tämä tuote voi katkaista jalan tai käden sekä singota esineitä. Noudata aina kaikkia turvallisuusohjeita, jotta vakavilta loukkaantumisilta vältytään.

Tuotteen käyttäminen muuhun kuin sen aiottuun käyttötarkoitukseen voi olla vaarallista käyttäjälle ja sivullisille.

- Lue ja sisäistä tämän *käyttöoppaan* sisältö ennen moottorin käynnistämistä.
- Älä laita käsiä tai jalkoja koneen liikkuvien osien lähelle.

- Älä käytä konetta ilman paikallaan olevia ja toimivia suojuksia ja muita suojalaitteita.
- Älä mene heittoaukkojen eteen. Pidä sivulliset ja lemmikit turvallisen matkan päässä koneesta.
- Älä päästä lapsia käyttöalueelle. Älä anna lasten käyttää konetta.
- Pysäytä kone ja sammuta moottori ennen huoltoa, polttoainesäiliön täyttämistä ja tukoksen poistamista koneesta.

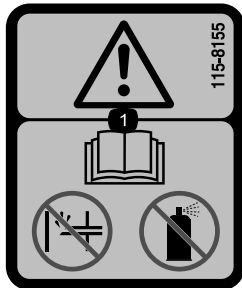
Laitteen asiaton käyttö tai huolto voi aiheuttaa tapaturman. Vähennä loukkaantumiseriskiä noudattamalla näitä turvallisuusohjeita ja kiinnittämällä aina huomiota varoitusmerkkiin, joka tarkoittaa varoitusta, vaaraa tai hengenvaaraa – henkilöturvallisuusohjeet. Ohjeiden noudattamatta jättäminen saattaa johtaa henkilövahinkoon tai kuolemaan.

Lisää turvallisuusohjeita on tämän *käyttöoppaan* eri kohdissa.

Turva- ja ohjetarrat

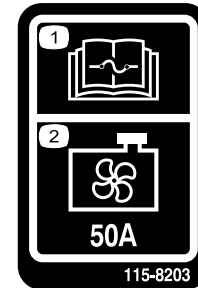


Turva- ja ohjetarrat on sijoitettu hyvin näkyville paikoille mahdollisten vaara-alueiden lähetyville. Korvaa vioittuneet tai kadonneet tarrat uusilla.



115-8155

decal115-8155



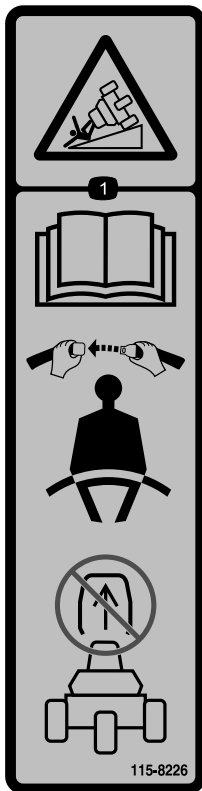
115-8203

decal115-8203

1. Vaara – lue *käyttöopas*. Ei saa käyttää käsisyöttöpumpua eikä käynnistysnestettä.

1. Lue sulaketiedot *käyttöoppaasta*.

2. Jäähdyttimen tuuletin: 50 A



115-8226

decal115-8226

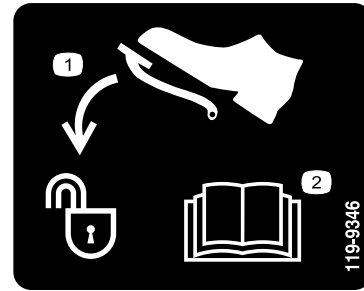
1. Kaatumisvaara: Lue *käyttöopas*. Käytä turvavyötä koneen käytön aikana. Älä irrota kaatumissuojajärjestelmää (ROPS).

CALIFORNIA SPARK ARRESTER WARNING

Operation of this equipment may create sparks that can start fires around dry vegetation. A spark arrester may be required. The operator should contact local fire agencies for laws or regulations relating to fire prevention requirements. 117-2718

decal117-2718

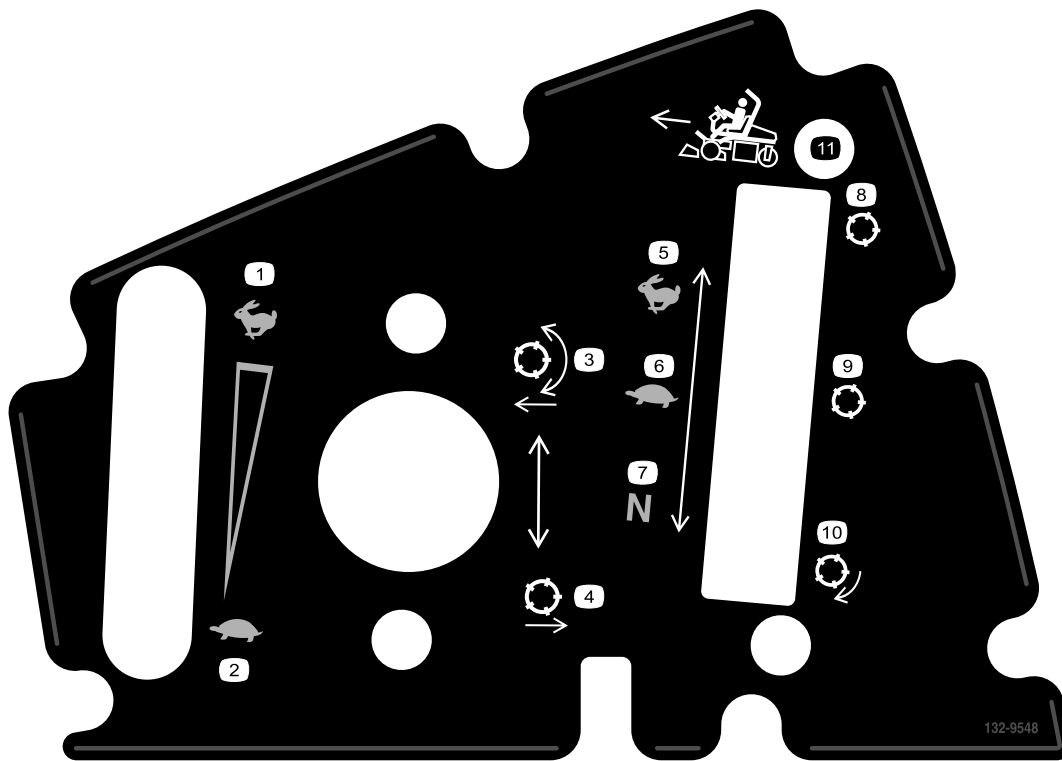
117-2718



decal119-9346

119-9346

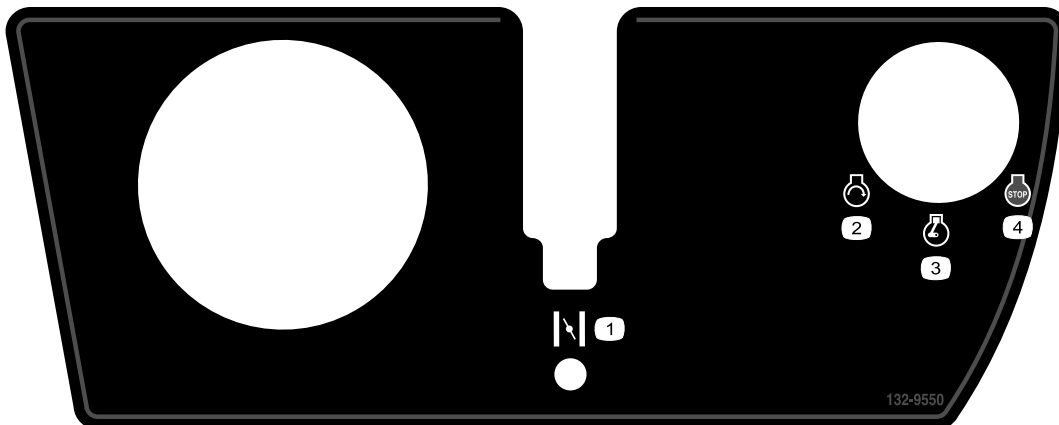
1. Avaa lukitus painamalla poljinta.
2. Lisätietoja on *käyttöoppaassa*.



132-9548

decal132-9548

- | | |
|-----------------------------|-----------------------------|
| 1. Moottorin nopeus – nopea | 7. Kelan nopeus – neutraali |
| 2. Moottorin nopeus – hidas | 8. Kela – kuljetus |
| 3. Laske ja kytke kelat | 9. Kela – leikkuu |
| 4. Nosta ja vapauta kelat | 10. Kela – läppäys |
| 5. Kelan nopeus – nopea | 11. Liiku eteenpäin |
| 6. Kelan nopeus – hidas | |



132-9550

decal132-9550

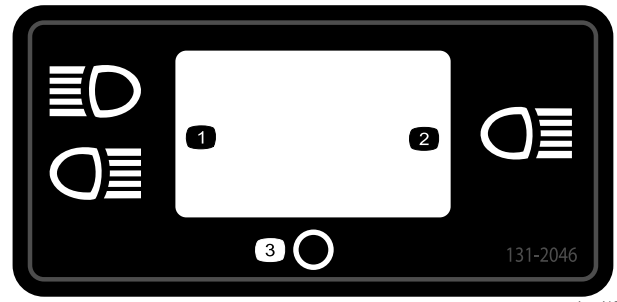
- | | |
|--------------------------|-------------------------|
| 1. Rikastin | 3. Moottori – käynnissä |
| 2. Moottori – käynnistys | 4. Moottorin pysäytys |



Akkusymbolit

Akussa on joiain tai kaikki näistä symboleista.

- | | |
|---|---|
| 1. Räjähdyshaara | 6. Pidä sivulliset turvallisen matkan päässä akusta. |
| 2. Ei tulta, liekkejä eikä tupakointia | 7. Käytä silmäsuojaimia: räjähtävät kaasut voivat sokeuttaa ja aiheuttaa muita vammoja. |
| 3. Syövyttävien nesteiden / kemiallisten palovammojen vaara | 8. Akkuhappo voi sokeuttaa tai aiheuttaa vakavia syöpyimiä. |
| 4. Käytä silmäsuojaimia. | 9. Huuhtelee silmät heti vedellä ja hankkiudu heti lääkärin hoitoon. |
| 5. Lue käyttöopas. | 10. Sisältää lyijyä, ei saa hävittää tavallisen jätteen mukana. |



131-2046

decal131-2046

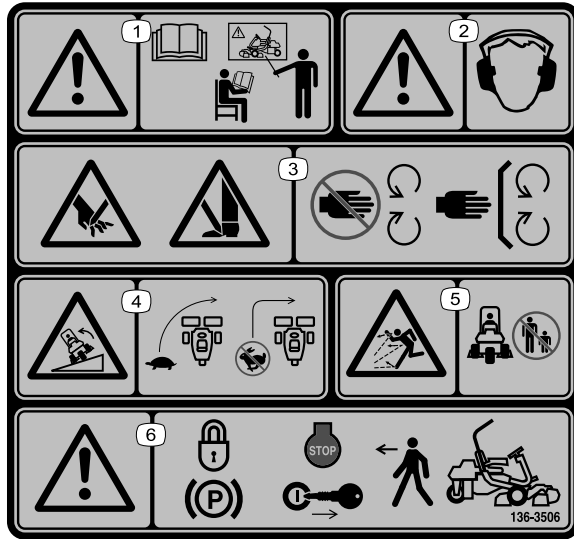
- | | |
|---------------|---------|
| 1. Kaksi valo | 3. Pois |
| 2. Yksi valo | |



136-8505

decal136-8505

Korvaa tarran 136-8506 CE-koneissa



136-8506

decal136-8506

- | | |
|--|--|
| 1. Vaara: lue käyttöopas ja hanki koulutusta ennen koneen käyttöä. | 4. Kaatumisvaara: hidasta ennen kääntymistä, älä käänny suurilla nopeuksilla. |
| 2. Vaara: kuulosuojaimia on käytettävä. | 5. Esineiden sinkoutumisvaara: pidä sivulliset turvallisen etäisyyden päässä koneesta. |
| 3. Käsien ja jalkojen loukkaantumisvaara: pidä kaikki suojukset ja suojalevyt paikoillaan. | 6. Vaara: kytke seisontajarru, sammuta moottori ja irrota virta-avain ennen kuin poistut koneen luota. |

Huomaa: Tämä kone on teknisen standardin vakaustestin mukainen staattisten lateraalisten ja pituussuuntaisten testien osalta tarran osoittamalla suositellulla enimmäiskaltevuudella. Tutustu käyttöoppaan ohjeisiin koneen käytöstä rinteissä, tarkasta koneen käyttöolosuhteet ja määritä niiden perusteella, voidaanko konetta käyttää kyseisellä paikalla ja vallitsevissa olosuhteissa. Maaston muutokset voivat vaikuttaa koneen käyttöön rinteissä. Jos mahdollista, pidä koneen leikkuuyksiköt laskettuina alas rinteissä käytön aikana. Leikkuuyksiköiden nostaminen rinteissä käytön aikana voi heikentää koneen vakautta.

- | | |
|---|--|
| 1. Vaara: lue käyttöopas ja hanki koulutusta ennen koneen käyttöä. | 4. Kaatumisvaara: älä aja yli 15 asteen rinteitä alas tai poikittain. |
| 2. Vaara: kuulosuojaimia on käytettävä. | 5. Esineiden sinkoutumisvaara: pidä sivulliset turvallisen etäisyyden päässä koneesta. |
| 3. Käsien ja jalkojen loukkaantumisvaara, leikkuuterä – pysy etäällä liikkuvista osista ja pidä kaikki suojukset ja suojalevyt paikoillaan. | 6. Vaara: kytke seisontajarru, sammuta moottori ja irrota virta-avain ennen kuin poistut koneen luota. |

GREENSMASTER 3XXX

1	2		3		4		5	6
	3.8 MPH 6.1 Km/h	5.0 MPH 8.0 Km/h	3.8 MPH 6.1 Km/h	5.0 MPH 8.0 Km/h	3.8 MPH 6.1 Km/h	5.0 MPH 8.0 Km/h	3.8 MPH 6.1 Km/h	
0.062" / 1.6mm	N/R	N/R	9	N/R	9	N/R	9	
0.094" / 2.4mm	N/R	N/R	9	N/R	9	N/R	9	
0.125" / 3.2mm	N/R	N/R	9	N/R	9	N/R	9	
0.156" / 4.0mm	N/R	N/R	9	N/R	9	N/R	N/R	
0.188" / 4.8mm	N/R	N/R	9	N/R	7	N/R	N/R	
0.218" / 5.5mm	N/R	N/R	9	N/R	6	N/R	N/R	
0.250" / 6.4mm	7	N/R	6	7	5	7	N/R	
0.312" / 7.9mm	6	N/R	5	6	4	6	N/R	
0.375" / 9.5mm	6	7	4	5	4	5	N/R	
0.438" / 11.1mm	6	6	4	5	3	4	N/R	
0.500" / 12.7mm	5	6	3	4	N/R	N/R	N/R	
0.625" / 15.9mm	4	5	3	3	N/R	N/R	N/R	
0.750" / 19.0mm	3	4	3	3	N/R	N/R	N/R	
0.875" / 22.2mm	3	4	N/R	3	N/R	N/R	N/R	
1.000" / 25.4mm	3	3	N/R	N/R	N/R	N/R	N/R	

115-8156

decal115-8156

115-8156

- | | | | |
|------------------------------|-------------------------------|-------------------------------|----------|
| 1. Kelan korkeus | 3. 8-teräinen leikkuuyksikkö | 5. 14-teräinen leikkuuyksikkö | 7. Nopea |
| 2. 5-teräinen leikkuuyksikkö | 4. 11-teräinen leikkuuyksikkö | 6. Kelan nopeus | 8. Hidas |

GREENSMASTER 3300/3320 TriFlex QUICK REFERENCE AID

SEE OPERATOR'S MANUAL

CHUCK/SERVICE (daily)

1. OIL LEVEL, ENGINE
2. OIL LEVEL, HYDRAULIC TANK
3. BRAKE FUNCTION
4. INTERLOCK SYSTEM:
 - 4a. SEAT INTERLOCK
 - 4b. NEUTRAL SENSOR
 - 4c. MOW SENSOR
 - 4d. PARKING BRAKE INTERLOCK
5. LEAK DETECTOR ALARM
6. AIR FILTER / PRECLEANER
7. ENGINE COOLING FINS
8. TIRE PRESSURE (12 - 16 psi)
9. BATTERY
10. WHEEL NUT TORQUE (70-90 FT LBS)
11. FUEL - GAS
12. REEL SPEED / BACKLAP CONTROL

FLUID SPECIFICATIONS / CHANGE INTERVALS

See operator's manual for initial change	FLUID TYPE	CAPACITY		CHANGE INTERVALS		FILTER PART NO.
		L	QTS.	FLUID	FILTER	
A. ENGINE OIL	SAE 10W-30 SJ	1.6*	1.75*	100 HRS.	100 HRS.	107-7817
B. AIR CLEANER	_____	_____	_____	_____	100 HRS.	692519
C. FUEL FILTER	_____	_____	_____	_____	1000 HRS.	94-2690
D. HYDRAULIC OIL (3300)	ISO VG 46	22.7*	24*	800 HRS.	800 HRS.	108-5194
D. HYDRAULIC OIL (3320)	ISO VG 46	18.9*	20*	800 HRS.	800 HRS.	108-5194
E. FUEL TANK	UNLEADED GAS	22.7	6 GAL.	_____	_____	_____

*Including filter

119-9345

decal119-9345

119-9345

Käyttöönotto

Irralliset osat

Tarkista alla olevasta taulukosta, että kaikki osat on toimitettu.

Ohjeet	Kuvaus	Määrä	Käyttökohde
1	Turvakaari	1	Turvakaaren asennus
	Pultti ($\frac{1}{2} \times 3\frac{3}{4}$ tuumaa)	4	
	Laippamutteri ($\frac{1}{2}$ tuumaa)	4	
2	Istuin	1	Istuimen asennus jalustaan
	Istuimen johdinsarja	1	
3	Ohjauspyörä	1	Ohjauspyörän asennus
	Lukkomutteri ($1\frac{1}{2}$ tuumaa)	1	
	Aluslaatta	1	
	Ohjauspyörän keskiö	1	
4	Mitään osia ei tarvita	–	Akun käyttöönotto ja lataus
5	Öljynjäähdytinsarja – Greensmaster 3300-sarjan ajoyksikkö (osanro 119-1691 [ostettava erikseen])		Lisävarusteena saatavan öljynjäähdyttimen asennus
6	Ruohonkeräimen koukku	6	Ruohonkeräimen koukkujen asennus
	Laippapultit	12	
7	Mittapalkki	1	Leikkuuyksiköiden ja vastapainojen asennus.
	Leikkuuyksikkö (tilaa valtuutetulta Toro-jälleenmyyjältä)	3	
	Ruohonkeräin	3	
	Sähköisen kelamoottorin vastapaino	3	
	Kantaruuvi	6	
8	Mitään osia ei tarvita	–	Leikkusäätötoiminnon säätö
9	Painosarja (osanro 119-7129) – ostettava erikseen	1	Takapainon lisäys
10	Varoitustarra (osanumero 136-8505)	1	CE-tarrojen asennus (tarvittaessa)
	CE-merkintätarra	1	
11	Mitään osia ei tarvita	–	Rengaspaineen vähennys
12	Mitään osia ei tarvita	–	Jarrujen sisäänajo

Ohjeet, oppaat ja muut osat

Kuvaus	Määrä	Käyttökohde
Käyttöopas	1	Tutustu käyttöoppaaseen ennen koneen käyttöä.
Moottorin käyttöopas	1	Katso moottorin tiedot käyttöoppaasta.
Käyttäjän koulutusmateriaalit	1	Materiaaliin tutustuttava ennen koneen käyttöönottoa
Vaatimustenmukaisuusvakuutus	1	CE-vaatimusten täyttämiseksi
Melutodistus	1	
Virta-avaimet	2	Moottori käynnistetään avaimella.

1

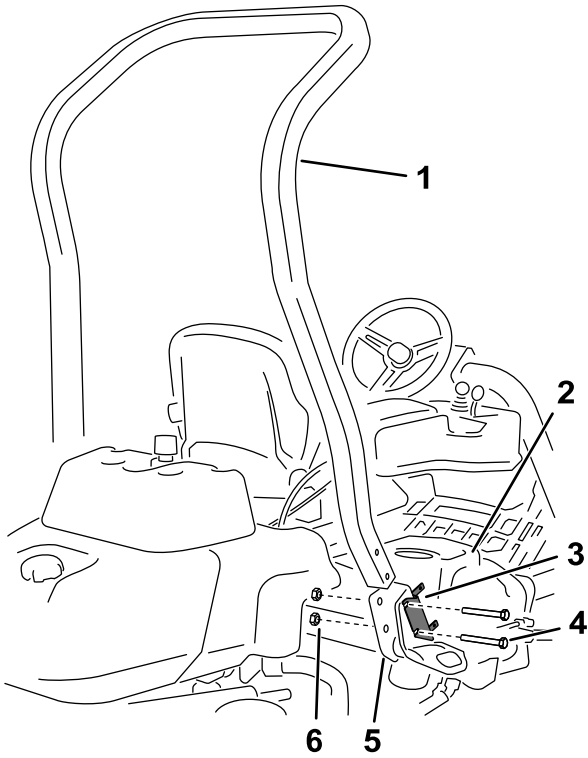
Turvakaaren asennus

Vaiheeseen tarvittavat osat:

1	Turvakaari
4	Pultti ($\frac{1}{2} \times 3\frac{3}{4}$ tuumaa)
4	Laippamutteri ($\frac{1}{2}$ tuumaa)

Ohjeet

1. Irrota kuljetuslaatikon ylätuki kuljetuslaatikosta.
2. Poista turvakaari kuljetuslaatikosta.
3. Irrota kolme pulttia, joilla oikean sivun suojus on kiinnitetty koneeseen, ja irrota suojus.
4. Irrota kaksi pulttia, joilla sulakerasian kannatin on kiinnitetty kaatumissuojajärjestelmän kannattimeen (Kuva 3).



Kuva 3

g233711

1. Turvakaari
2. Oikean sivun suojus
3. Sulakerasian kannatin
4. Pultti ($\frac{1}{2} \times 3\frac{3}{4}$ tuumaa)
5. Laippamutteri ($\frac{1}{2}$ tuumaa)

5. Kohdista sulakerasian kannatin oikeanpuoleiseen kaatumissuojajärjestelmän kannattimeen ja asenna turvakaari koneen sivuilla oleviin kaatumissuojajärjestelmän

kannattimiin neljällä pultilla ($\frac{1}{2} \times 3\frac{3}{4}$ tuumaa) ja neljällä laippamutterilla ($\frac{1}{2}$ tuumaa).

6. Kiristä kiinnikkeet momenttiin 136–149 N·m.
7. Kiinnitä oikean sivun suojus koneeseen kolmella aiemmin irrotetulla pultilla.

2

Istuimen asennus

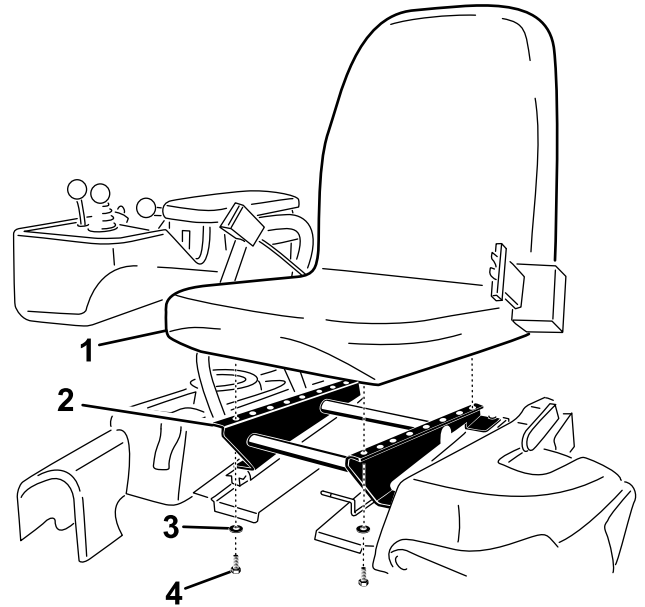
Vaiheeseen tarvittavat osat:

1	Istuin
1	Istuimen johdinsarja

Ohjeet

Huomaa: Asenna istuin etummaisiiin asennusaukkoihin, jos haluat 7,6 cm lisää säätövaraa eteenpäin, tai takimmaisiiin asennusaukkoihin, jos haluat 7,6 cm lisää säätövaraa taaksepäin.

1. Irrota ja hävitä kansiruuvit, joilla istuimen liukukiskot ovat kiinni, ja leikkaa kuljetushihnat.
2. Irrota kuljetustuesta neljä pulttia ($\frac{5}{16} \times \frac{3}{4}$ tuumaa) ja aluslaattaa ja hävitä tuki.
3. Kiinnitä istuin istuimen jalustaan aiemmin irrotetuilla neljällä pultilla ja aluslaattalla (Kuva 4).



Kuva 4

g193736

1. Istuin
2. Istuimen jalusta
3. Aluslaatta
4. Pultti ($\frac{5}{16} \times \frac{3}{4}$ tuumaa)

- Paikanna istuimen oikealla puolella olevan pääjohdinsarjan avoin liitin ja kytke se istuimen mukana toimitettuun johdinsarjaan.
- Vie istuimen johdinsarja istuimen liukukiskojen ympäri siten, että se ei jää puristuksiin istuinta liikuttaessa, ja kytke se istuimen alaosassa olevaan porttiin.

3

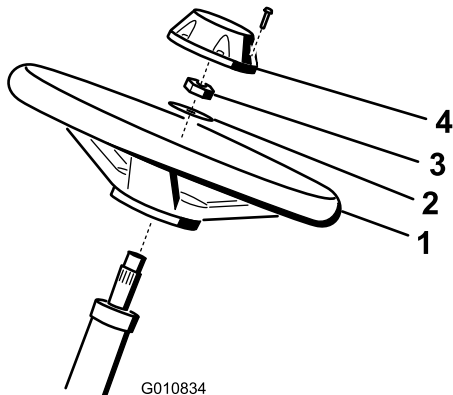
Ohjauspyörän asennus

Vaiheeseen tarvittavat osat:

1	Ohjauspyörä
1	Lukkomutteri (1½ tuumaa)
1	Aluslaatta
1	Ohjauspyörän keskiö

Ohjeet

- Liu'uta ohjauspyörä ohjausakseliin (Kuva 5).



Kuva 5

- Ohjauspyörä
 - Aluslaatta
 - Lukkomutteri
 - Keskiö
- Liu'uta aluslaatta ohjausakseliin (Kuva 5).
 - Kiinnitä ohjauspyörä akseliin lukkomutterilla ja kiristä se momenttiin 27–35 N·m (Kuva 5).
 - Asenna keskiö ohjauspyörään ja kiinnitä se kuudella pultilla (Kuva 5).

4

Akun käyttöönotto ja lataus

Mitään osia ei tarvita

Ohjeet

Täytä akku aluksi vain akkunesteellä (ominaispaino 1,265).

⚠ VAARA

KALIFORNIA

Lakiesityksen 65 mukainen varoitus
Akun liitännät, navat ja niihin liittyvät
lisävarusteet sisältävät lyijyä ja
lyijy-yhdisteitä, joiden tiedetään
aiheuttavan syöpää ja haittaavan
lisääntymistä. Pese kädet, kun olet
käsitellyt näitä osia.

⚠ VAARA

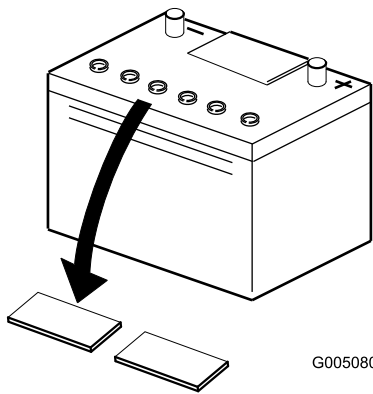
Akun navat tai metallityökalut voivat aiheuttaa oikosulun koskettaessaan koneen metalliosia, mistä voi seurata kipinöitä. Kipinät voivat saada akun kaasut räjähtämään ja aiheuttaa siten henkilövahingon.

- Kun irrotat tai asennat akun, älä anna akun napojen koskettaa koneen metalliosia.
- Älä anna metallityökalujen aiheuttaa oikosulua akun napojen ja koneen metalliosien välille.

- Irrota kiinnikkeet ja kaapelikenkä ja nosta akku ulos.

Tärkeää: Älä lisää akkunestettä akun ollessa koneessa. Roiskunut akkuneste saattaa aiheuttaa syöpymiä.

- Puhdista akun yläosa ja irrota tuuletusaukkojen kannet (Kuva 6).

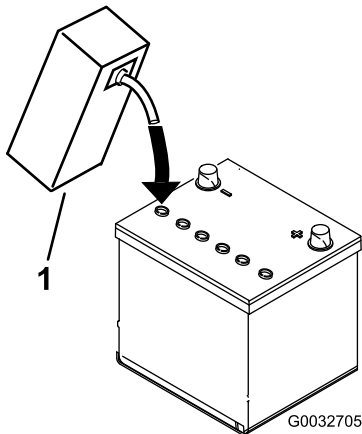


Kuva 6

G005080

g005080

3. Täytä kaikki kennot hitaasti akkunesteellä, kunnes levyjen pinnan yläpuolella on noin 6 mm nestettä (Kuva 7).



Kuva 7

G0032705

g032705

1. Akkuneste

4. Anna akkunesteen imeytyä levyihin noin 20–30 minuuttia. Täytä tarvittaessa niin, että akkunesteen pinta on noin 6 mm täyttöaukon pohjasta (Kuva 7).
5. Kytke 2–4 A:n akkulaturi akun napoihin. Lataa akkua vähintään kahden tunnin ajan neljän ampeerin virralla tai vähintään neljän tunnin ajan kahden ampeerin virralla, kunnes ominaispaino on vähintään 1,250, lämpötila on vähintään 16 °C ja kaikki kennot muodostavat kaasukuplia.

⚠ VAARA

Akun latauksen yhteydessä syntyy räjähdysriskiä kaasuja.

Älä tupakoi akun lähetyvillä. Älä päästä kipinöitä tai liekkejä kosketuksiin akun kanssa.

Tärkeää: Jos akkua ei ladata vähintään yllä olevaa aikaa, sen käyttöikä saattaa lyhentyä.

6. Kun akku on latautunut, irrota laturi virtalähteestä ja akun navoista.

Huomaa: Kun akku on otettu käyttöön, lisää vain tislattua vettä korvaamaan normaali hävikki. Huoltovapaat akut eivät kuitenkaan tarvitse vettä normaaleissa käyttöolosuhteissa.

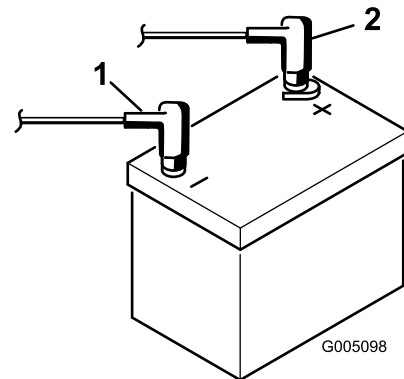
Tärkeää: Jos akkua ei oteta oikein käyttöön, seurauksena saattaa olla akun kaasuuntuminen ja/tai akun toimintahäiriö.

7. Asenna tuuletusaukkojen kannet.
8. Aseta akku akkualustalle ja kiinnitä se kaapelikengällä ja kiinnikkeillä, jotka irrotettiin aiemmin.
9. Asenna pluskaapeli (punainen) akun plusnapaan (+) ja miinuskaapeli (musta) miinusnapaan (–) ja kiinnitä pulteilla ja muttereilla (Kuva 8). Työnnä kumisuojus plusnavan päälle mahdollisen oikosulun ehkäisemiseksi.

⚠ VAARA

Akun kaapeleiden virheellinen kytkentä voi vahingoittaa ajoneuvoa ja kaapeleita sekä aiheuttaa kipinöitä. Kipinät voivat saada akun kaasut räjähtämään ja aiheuttaa siten henkilövahingon.

- Irrota aina akun miinuskaapeli (musta) ennen pluskaapelin (punainen) irrottamista.
- Kytke aina akun pluskaapeli (punainen) ennen miinuskaapelia (musta).



Kuva 8

G005098

g005098

1. Miinus (–)
2. Plus (+)

5

Öljynjäähdyttimen asennus

Lisävaruste

Vaiheeseen tarvittavat osat:

Öljynjäähdytinsarja – Greensmaster 3300-sarjan ajoyksikkö (osanro 119-1691 [ostettava erikseen])
--

Ohjeet

Jos konetta käytetään kuumassa ilmastossa, jossa lämpötila nousee yli 29 °C:seen, tai jos sitä käytetään raskaisiin töihin (muiden kuin viheriöiden leikkuuseen, kuten peliväylien leikkuuseen tai pystysuuntaiseen verticutting-leikkuuseen), asenna koneeseen lisävarusteena saatava hydraulioiljyn jäähdytinsarja (osanro 119-1691).

6

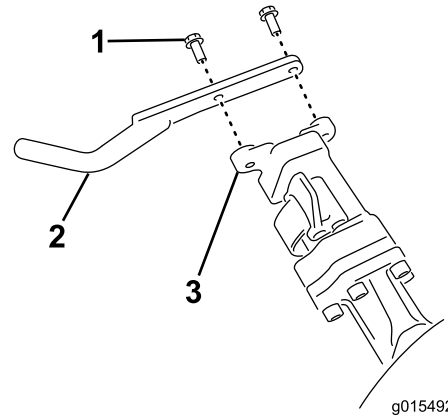
Ruohonkeräimen koukkujen asennus

Vaiheeseen tarvittavat osat:

6	Ruohonkeräimen koukku
12	Laippapultit

Ohjeet

Asenna kuusi ruohonkeräimen koukkuja tukivarren tankojen päihin 12 laippapultilla ([Kuva 9](#)).



Kuva 9

1. Laippapultti
2. Ruohonkeräimen koukku
3. Tukivarren tanko

7

Leikkuuyksiköiden asennus

Vaiheeseen tarvittavat osat:

1	Mittapalkki
3	Leikkuuyksikkö (tilaa valtuutetulta Torojälleenmyyjältä)
3	Ruohonkeräin
3	Sähköisen kelamoottorin vastapaino
6	Kantaruuvi

Ohjeet

1. Valmistelet leikkuuyksiköt asennusta varten. Katso ohjeet leikkuuyksikön [käyttöoppaasta](#).
2. Levitä rasvaa käytön kytkentäkappaleen sisäpinnalle.
3. Asenna sähköisen kelamoottorin vastapaino. Katso kohta [Sähköisten vastapainojen asennus \(sivu 46\)](#).
4. Asenna leikkuuyksiköt. Katso kohta [Leikkuuyksiköiden asennus \(sivu 46\)](#).

8

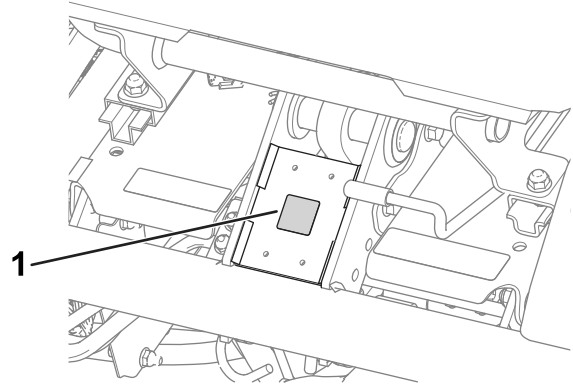
Leikkuusäätötoiminnon säätö

Mitään osia ei tarvita

Ohjeet

Koneessa on leikkuusäätötoiminto, joka vaihtelee kelojen nopeutta koneen nopeuden mukaisesti niin, että leikkuujälki pysyy tasaisena. Tämä varmistaa tasaisen, korkealaatuisen ruohonleikkuun ja yhtenäisen leikkuujäljen. Leikkuusäätötoiminto on automaattisesti pois käytöstä. Jos haluat määrittää toiminnon ja kytkeä sen päälle, katso kohta [Leikkuusäätötoiminnon säätö \(sivu 19\)](#).

- Kiinnitä CE-varoitustarra (osanro 136-8505) olemassa olevan varoitustarran (osanro 136-8506) päälle.
- Kiinnitä CE-merkintätarra runkoon istuimen etuosan alle ([Kuva 10](#)).



g233420

Kuva 10

1. CE-merkintätarra

9

Takapainon lisäys

Vaiheeseen tarvittavat osat:

1	Painosarja (osanro 119-7129) – ostettava erikseen
---	---

Ohjeet

Painosarjalla (osanro 119-7129) varustettuna tämä kone on standardien ANSI B71.4-2017 ja EN ISO 5395:2013 mukainen.

11

Rengaspaineen vähennys

Mitään osia ei tarvita

Ohjeet

Renkaat on ylitäytetty tehtaalla kuljetusta varten. Vähennä paine sopivaksi ennen koneen käynnistämistä. Katso kohta [Rengaspaineen tarkistus \(sivu 38\)](#).

10

CE-tarrojen asennus

Vaiheeseen tarvittavat osat:

1	Varoitustarra (osnumero 136-8505)
1	CE-merkintätarra

Ohjeet

Jos käytät tätä konetta maassa, joka noudattaa CE-standardeja, suorita seuraavat toimenpiteet painosarjan asentamisen jälkeen:

12

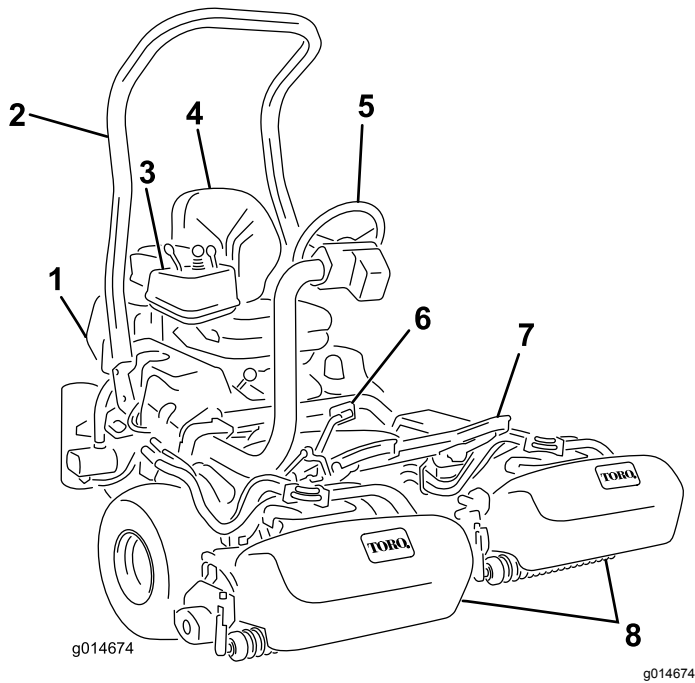
Jarrujen sisäänajo

Mitään osia ei tarvita

Ohjeet

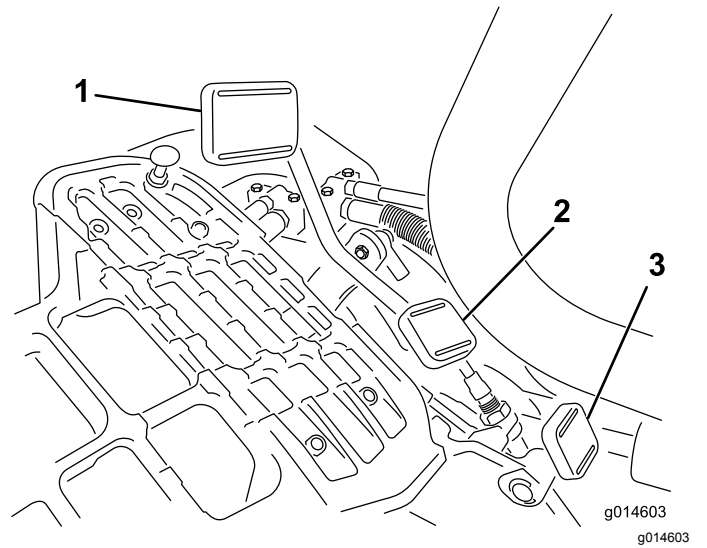
Paina jarruja voimakkaasti ja aja konetta leikkuunopeudella, kunnes jarrut ovat kuumat. Tämän huomaa jarrujen hajusta. Jarrujen säätö saattaa olla tarpeellista sisäänajon jälkeen. Katso kohta [Jarrujen säätö \(sivu 40\)](#).

Laitteen yleiskatsaus



Kuva 11

- | | |
|------------------|-------------------|
| 1. Moottori | 5. Ohjauspyörä |
| 2. Turvakaari | 6. Ajopoljin |
| 3. Ohjauspaneeli | 7. Jalkatuki |
| 4. Istuin | 8. Leikkuuyksiköt |



Kuva 12

- | | |
|--------------------------|-------------------------------|
| 1. Ajopoljin – eteenpäin | 3. Ohjausvarren lukituspoljin |
| 2. Ajopoljin – peruutus | |



Kuva 13

Ohjauslaitteet

Ajopoljin

Ajopolkimella (Kuva 12) on kolme toimintoa: eteenpäin ajo, peruutus ja koneen pysäytys. Kun haluat koneen liikkuvan eteenpäin, paina polkimen yläosaa. Kun haluat koneen liikkuvan taaksepäin tai kun tarvitset apua jarrutukseen, paina polkimen alaosaa. Kun päästät polkimen vapaalle, kone pysähtyy. Käyttömukavuuden takaamiseksi älä pidä kantapäätä peruutuspolkimella, kun ajat eteenpäin (Kuva 13).

Ajonopeudet ovat seuraavat:

- leikkuunopeus eteenpäin 3,2–8 km/h
- enimmäiskuljetusnopeus 16 km/h
- peruutusnopeus 4,0 km/h.

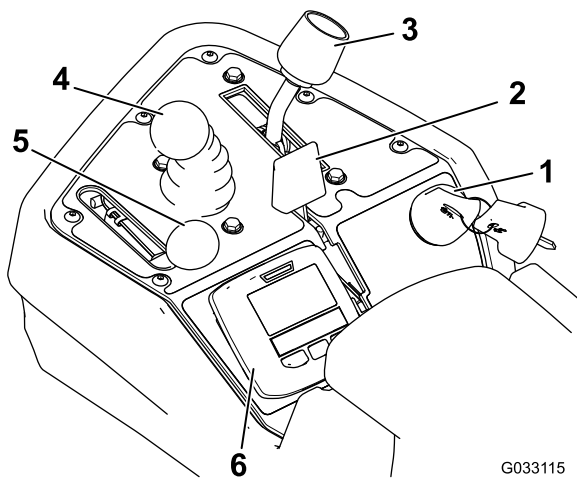
Ohjausvarren lukituspoljin

Paina poljinta (Kuva 12) ja nosta tai laske ohjausvarsi sopivalle korkeudelle. Lukitse varsi paikalleen vapauttamalla poljin.

Kaasuvipu

Kaasuvivulla (Kuva 14) ohjataan moottorin kierrosnopeutta. Lisää moottorin kierrosnopeutta siirtämällä kaasuvipu NOPEA-asentoon ja hidasta nopeutta siirtämällä vipu HIDAS-asentoon.

Huomaa: Kaasuvivulla ei voi sammuttaa moottoria.



Kuva 14

- | | |
|------------------------|-------------------------------|
| 1. Virtalukko | 4. Leikkuunohjausvipu |
| 2. Rikastinvipu | 5. Kaasuvipu |
| 3. Toiminnonohjausvipu | 6. Tietokeskuksen ohjaustaulu |

Leikkuunohjausvipu

Kun vipua (Kuva 14) siirretään käytön aikana eteenpäin, leikkuuyksiköt laskeutuvat alas ja kelat käynnistyvät. Kun haluat pysäyttää kelat ja nostaa leikkuuyksiköt, vedä vipua taaksepäin. Voit pysäyttää kelat nostamatta leikkuuyksiköitä vetämällä vipua hetkeksi taaksepäin ja päästämällä sen sitten irti. Käynnistä kelat siirtämällä vipua eteenpäin.

Toiminnonohjausvipu

Toiminnonohjausvivulla (Kuva 14) voidaan valita kaksi erilaista ajotoimintoa ja VAPAA-asento. Vipua voidaan siirtää leikkuusta kuljetukselle ja kuljetuksesta leikkuulle (ei vapaalle) koneen liikkeessä, eikä tästä seuraa vahinkoa.

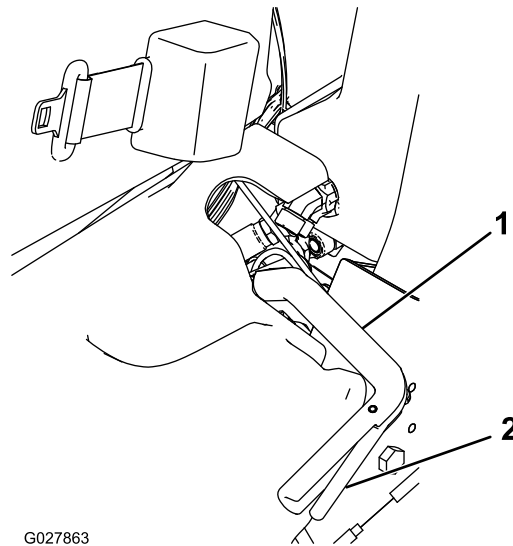
- TAKA-ASENTO – vapaa-asento, käytä kelojen läppäykseen
- KESKIASENTO – käytä ruohonleikkuuseen
- ETUASENTO – käytä ajaessa työskentelyalueelta toiselle

Virtalukko

Käynnistä moottori työntämällä virta-avain virtalukkoon (Kuva 14) ja kääntämällä avainta myötäpäivään KÄYNNISTYS-asentoon. Vapauta avain heti, kun moottori käynnistyy. Avain siirtyy KÄYNNISSÄ-asentoon. Sammuta moottori kääntämällä avainta vastapäivään PYSÄYTYS-asentoon.

Seisontajarruvipu

Kytke seisontajarru vetämällä jarruvipua (Kuva 15). Vapauta se puristamalla jarruvivun alapuolella olevaa vapautusvipua ja laskemalla se vapautusasentoon. Kytke seisontajarru aina ennen koneelta poistumista.



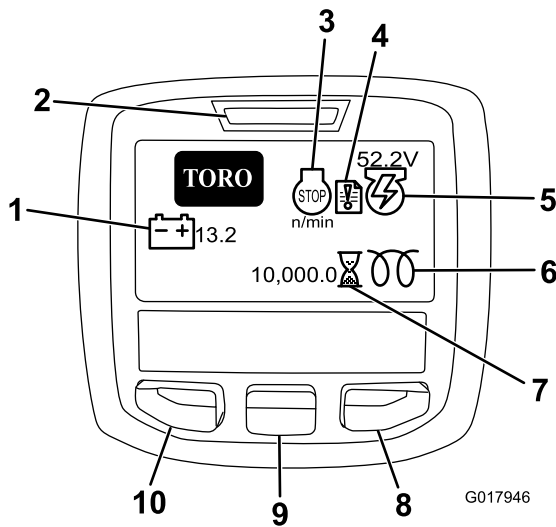
Kuva 15

- | | |
|----------------------|-----------------|
| 1. Seisontajarruvipu | 2. Vapautusvipu |
|----------------------|-----------------|

Tietokeskuksen ohjaustaulu

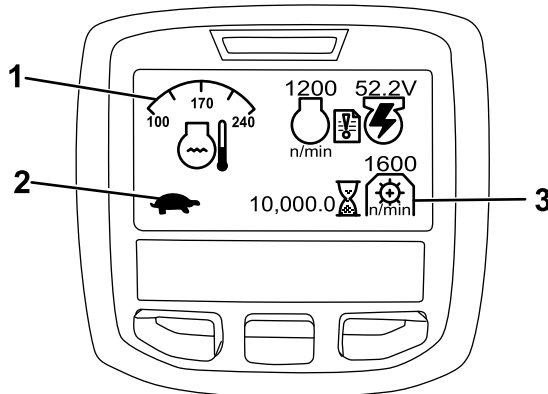
Tietokeskuksen LCD-näytön käyttö

Tietokeskuksen LCD-näyttö näyttää tietoja koneesta. Näitä tietoja ovat esimerkiksi laturin tila, nopeus, vianmääritystiedot ja muut konetta ja akkuyksikköä koskevat tiedot. Kuva 16 ja Kuva 17 esittävät odotusnäyttöä ja tietokeskuksen päätietonäyttöä. Odotusnäytön ja päätietonäytön välillä voidaan siirtyä milloin tahansa painamalla jotakin tietokeskuksen painiketta ja valitsemalla sitten sopiva nuolen suunta.



Kuva 16

- | | |
|--|--|
| 1. Akun jännite | 6. Hehkutulppa |
| 2. Virran merkkivalo / vian merkkivalo | 7. Tuntilaskuri |
| 3. Moottorin käyntinopeus/tila | 8. Oikealle-painike |
| 4. Vikaloki | 9. Alas-painike |
| 5. Laturin jännite/tila | 10. Valikon käyttöpainike / takaisin-painike |



Kuva 17

- | | |
|-------------------------------|---------------|
| 1. Jäähdytysnesteen lämpötila | 3. PTO-nopeus |
| 2. Toiminnonohjauksen tila | |

- MOOTTORIN KÄYNTINOPEUS/TILA ilmoittaa moottorin käyntinopeuden.
- VIKALOKI ilmoittaa, että vikalokissa on tarkistusta edellyttävä kohde.
- LATURIN JÄNNITE/TILA ilmoittaa laturin jännitteen.
- TUNTILASKURI ilmoittaa koneen käyttötuntien kokonaismäärän. Se käynnistyy, kun virtaavain siirtyä Päällä-asentoon.
- PTO-NOPEUS ilmoittaa voimanulosoton nopeuden.

- HEHKUTULPPA osoittaa, että hehkutulppa on käytössä.
- AKUN JÄNNITE ilmoittaa akun jännitteen voltteina.
- JÄÄHDYTYSNESTEEN LÄMPÖTILA ilmoittaa moottorin jäähdytysnesteen lämpötilan joko celsius- tai fahrenheitasteina.
- TOIMINNONOHJAUKSEN TILA: jänis osoittaa kuljetustilan ja kilpikonna osoittaa leikkuutilan.
- ÖLJYNPAINEEEN VAROITUSVALO -kuvake tulee esiin, jos moottorin öljynpaine laskee turvallisen tason alapuolelle.
- VALIKON KÄYTTÖPAINIKETTA / TAKAISIN-PAINIKETTA painamalla voidaan käyttää tietokeskuksen valikoita. Sen avulla voidaan myös siirtyä taaksepäin valikoissa.
- ALAS-PAINIKKEELLA VOI SELATA VALIKOITA ALASPÄIN.
- OIKEALLE-PAINIKKEELLA VOI AVATA LISÄTIETOJA SISÄLTÄVÄN VALIKON, JOS OIKEALLE OSOITAVA NUOLI ON NÄKYVISSÄ.

Huomaa: Kunkin painikkeen käynnistämä toiminto vaihtelee tilanteen mukaan. Jokaisessa painikkeessa näkyy kuvake, joka ilmaisee painikkeen sillä hetkellä käytössä olevan toiminnon.

Valikoiden käyttö

Avaa tietokeskuksen valikko painamalla päänäytössä VALIKKOPAINIKETTA. Esiin tulee PÄÄVALIKKO. Valikkojen toiminnot on merkitty lyhyesti seuraaviin taulukoihin:

PÄÄVALIKKO	
Valikon kohta	Kuvaus
VIAT	VIAT-valikossa on lueteltu koneen viimeaikaiset viat. Lisätietoja VIAT-valikosta ja sen sisältämistä tiedoista saa huolto-oppaasta tai valtuutetulta Toro-jälleenmyyjältä.
HUOLTO	HUOLTO-valikossa on koneeseen liittyviä tietoja, kuten käyttötunnit ja muita vastaavia lukuja.
DIAGNOSTIIKKA	DIAGNOSTIIKKA-valikossa on lueteltu koneen tilat. Sitä voi käyttää joidenkin ongelmien vianmääritykseen, koska siitä näkee nopeasti, mitkä koneen ohjaimet ovat käytössä ja mitkä pois käytöstä.
ASETUKSET	ASETUKSET-valikossa voi muokata tietokeskuksen näyttöasetusten muuttujia.
TIETOJA	TIETOJA-valikossa on mainittu koneen mallinumero, sarjanumero ja ohjelmiston versio.

HUOLTO	
Valikon kohta	Kuvaus
TUNNIT	Näyttää kokonaisajan, jonka kone, moottori, kelat, läppäys ja puhallin ovat olleet käytössä, sekä ajan, jonka verran konetta on kuljetettu ja kuinka kauan se on ollut ylikuumentunut.
COUNTS	Näyttää koneen esilämmitysten ja käynnistysten määrän.
LÄPPÄYS	Läppäyksen kytkeminen PÄÄLLÄ/POIS-tilaan (kun läppäys on päällä, se voidaan kytkeä pois käytöstä tällä asetuksella tai kääntämällä virta-avain pysäytys-asentoon).

VIANMÄÄRITYS	
Valikon kohta	Kuvaus
ENGINE RUN	Osoittaa, ovatko seuraavat käytössä: virta-avain käynnistys-asennossa, virta-avain käynnissä-asennossa, ohjausvipu alas, ohjausvipu ylös, vapaa, istuin- tai seisontajarru, käynti OK ja RTR tai ETR.
GLOWPLUGS (HEHKUTULPAT)	Osoittaa, ovatko seuraavat käytössä: virta-avain käynnistys-asennossa, rajoitettu aikakatkaisu ja hehkutulpat.
FAN (PUHALLIN)	Osoittaa, onko puhallin on käytössä seuraavissa kohteissa: moottorin ylikuumentuminen, korkea öljyn lämpötila, korkea koneen tai hydraulikan lämpötila ja puhallin päällä.
S1-S4	Solenoidien nostamisen ja laskemisen kontrollointi
REELS ENABLE	Osoittaa, onko e-kela käytössä.

ASETUKSET	
Valikon kohta	Kuvaus
YKSIKÖT	Kontrolloi tietokeskuksen yksiköitä. Valikon vaihtoehdot ovat English (brittiläiset mitat) tai Metric (metrijärjestelmä).
KIELI	Tietokeskuksessa käytävien kielten kontrollointi
TAUSTAVALO	LCD-näytön kirkkauden säätö
KONTRASTI	LCD-näytön kontrastin säätö

SUOJATUT VALIKOT	Jälleenmyyjä/insinööri pääsee suojattuihin valikkoihin syöttämällä käyttökoodin.
SUOJAUSASETUKSET	Suojattujen valikoiden kontrollointi
NOLLA OLETUSASETUKSET	Tietokeskuksen oletusasetusten palautus
NOSTON VIIVE	Keskimmäisen leikkuuyksikön noston viiveajan kontrollointi
LASKUN VIIVE	Keskimmäisen leikkuuyksikön laskun viiveen kontrollointi
KELOJEN PYSÄYTYKSEN VIIVE	Kelojen pysäytyksen viiveen kontrollointi
KELANOPEUS	Kelanopeuden säätäminen
LÄPPÄYKSEN KÄYNTINOPEUS	Läppäyksen käyntinopeuden kontrollointi
CLIP CONTROL (leikkuun säätö)	Automaattisen leikkusäätötoiminnon kytkeminen PÄÄLLÄ/POIS-tilaan
TERIEN MÄÄRÄ	Kelojen terien lukumäärän valinta Tämä asetus on tarpeellinen ainoastaan, jos LEIKKUUN SÄÄTÖ ON PÄÄLLÄ.
CLIP (FOC)(leikkuutiheys)	Halutun leikkuutiheyden valinta. Tämä asetus on tarpeellinen ainoastaan, jos LEIKKUUN SÄÄTÖ ON PÄÄLLÄ.

TIETOJA	
Valikon kohta	Kuvaus
MALLI	Näyttää koneen mallinumeron.
SN	Näyttää koneen sarjanumeron.
TEC 5001	Näyttää pääohjaimen ohjelmiston version.
TIETOKESKUS	Näyttää tietokeskuksen ohjelmiston version.
CU1	Näyttää ensimmäisen leikkuuyksikön ohjelmiston version.
CU2	Näyttää toisen leikkuuyksikön ohjelmiston version.
CU3	Näyttää kolmannen leikkuuyksikön ohjelmiston version.
LATURI	Näyttää laturin sarjanumeron.
CAN-VÄYLÄ	Näyttää koneen tietoliikenneväylän tilan.

Keskimmäisen leikkuuyksikön noston ja laskun viiveen muuttaminen

Keskimmäisen leikkuuyksikön noston ja laskun viiveaikoja voidaan säätää tietokeskuksessa välillä 1–10 seuraavan taulukon mukaisesti. Tehtaan

oletusasetus on 6 (375 ms), ja se on optimoitu leikkuunopeudelle 6,1 kilometriä tunnissa.

Kierrosnumero	Viiveaika (sekuntia)
1	0,100
2	0,150
3	0,200
4	0,250
5	0,300
6	0,375
7	0,475
8	0,600
9	0,750
10	0,925

Kelojen pysäytyksen viiveen muuttaminen

Kelojen pysäytyksen viivettä kontrolloivan toiminnon avulla voidaan kytkeä leikkuuyksiköt pois käytöstä niitä nostamatta. Toimintoa voidaan säätää tietokeskuksessa. Viiveasetus merkitsee enimmäisaikaa, jonka lasku-/nosto-ohjausvipu pysyy nostoasennossa toiminnon käynnistämiseksi. Tehtaan oletusasetus on 1, jolla toiminto kytketään pois käytöstä.

Kierrosnumero	Viiveaika (sekuntia)
1	Pois
2	0,050
3	0,100
4	0,150
5	0,200
6	0,250
7	0,300
8	0,350
9	0,400
10	0,450

Leikkuusäätötoiminnon säätö

Jotta saavutettaisiin tasainen, korkealuokkainen leikkuulaatu ja leikkuujälki, koneessa on leikkuusäätötoiminto, joka vaihtelee kelojen nopeutta koneen nopeuden mukaisesti niin, että leikkuujälki pysyy tasaisena. Tämä toiminto on automaattisesti Pois käytöstä. Toiminto määritetään ja kytketään PÄÄLLÄ-tilaan seuraavasti:

1. Valitse ASETUKSET-valikosta CLIP CONTROL (leikkuun säätö).
2. Aseta CLIP CONTROL (leikkuun säätö) PÄÄLLÄ-asentoon.

3. Valitse ASETUKSET-valikosta TERIEN MÄÄRÄ.
4. Kelojen terien lukumäärän voi valita kohdassa TERIEN MÄÄRÄ.
5. Valitse ASETUKSET-valikosta CLIP (FOC) (leikkuutiheys).
6. Valitse haluttu leikkuuasetus kohdassa CLIP (FOC)(leikkuutiheys).

Kelanopeuden säätö

Leikkuusäätötoiminto vaihtelee kelojen nopeutta automaattisesti koneen nopeuden mukaan. Jos et käytä leikkuusäätötoimintoa, säädä kelan nopeus manuaalisesti seuraavalla tavalla:

1. Valitse leikkuukorkeus, johon leikkuuyksiköt on asetettu.
2. Valitse olosuhteisiin parhaiten sopiva ajonopeus.
3. Määritä 5-, 8-, 11- tai 14-lehtiselle leikkuuyksikölle sopiva kelanopeuden asetus kaavion avulla (Kuva 17).

	5		8		11		14
	3.8 MPH 6.1 Km/h	5.0 MPH 8.0 Km/h	3.8 MPH 6.1 Km/h	5.0 MPH 8.0 Km/h	3.8 MPH 6.1 Km/h	5.0 MPH 8.0 Km/h	3.8 MPH 6.1 Km/h
0.062" / 1.6mm	N/R	N/R	9	N/R	9	N/R	9
0.094" / 2.4mm	N/R	N/R	9	N/R	9	N/R	9
0.125" / 3.2mm	N/R	N/R	9	N/R	9	N/R	9
0.156" / 4.0mm	N/R	N/R	9	N/R	9	N/R	N/R
0.188" / 4.8mm	N/R	N/R	9	N/R	7	N/R	N/R
0.218" / 5.5mm	N/R	N/R	9	N/R	6	N/R	N/R
0.250" / 6.4mm	7	N/R	6	7	5	7	N/R
0.312" / 7.9mm	6	N/R	5	6	4	6	N/R
0.375" / 9.5mm	6	7	4	5	4	5	N/R
0.438" / 11.1mm	6	6	4	5	3	4	N/R
0.500" / 12.7mm	5	6	3	4	N/R	N/R	N/R
0.625" / 15.9mm	4	5	3	3	N/R	N/R	N/R
0.750" / 19.0mm	3	4	3	3	N/R	N/R	N/R
0.875" / 22.2mm	3	4	N/R	3	N/R	N/R	N/R
1.000" / 25.4mm	3	3	N/R	N/R	N/R	N/R	N/R

g014736

g014736

Kuva 18

4. Aloita kelanopeuden säätö avaamalla tietokeskuksen päävalikko ja etsimällä kohta ASETUKSET.
5. Etsi ASETUKSET-valikossa kohta REEL SPEED (kelan nopeus) ja valitse haluttu kelan nopeus käyttämällä painiketta ±.

Koneen kokoonpanon salasanan asetus

Voit asettaa tietokeskuksessa salasanan, joka tarvitaan seuraavien koneen asetusten muuttamiseen: NOSTON VIIVE, LASKUN VIIVE, KELOJEN PYSÄYTYKSEN VIIVE, KELAN NOPEUS (REEL SPEED), LÄPPÄYKSEN NOPEUS (BACKLAP SPEED), LEIKKUUN SÄÄTÖ (CLIP CONTROL), TERIEN MÄÄRÄ ja LEIKKUUTIHEYS (Clip (FOC)).

1. Valitse ASETUKSET-valikosta SUOJAA ASETUKSET.
2. Valitse kohdassa SUOJAA ASETUKSET vaihtoehto PÄÄLLÄ.
3. Anna pyydettyä nelinumeroinen salasana.
4. Tallenna salasana kääntämällä virta-avain PYSÄYTYS-asentoon.

Huomaa: Jos valittu salasana unohtuu, tilapäisen salasanan saa valtuutetulta Toro-jälleenmyyjältä.

Vianmääritys vikalokin ilmaisimen avulla

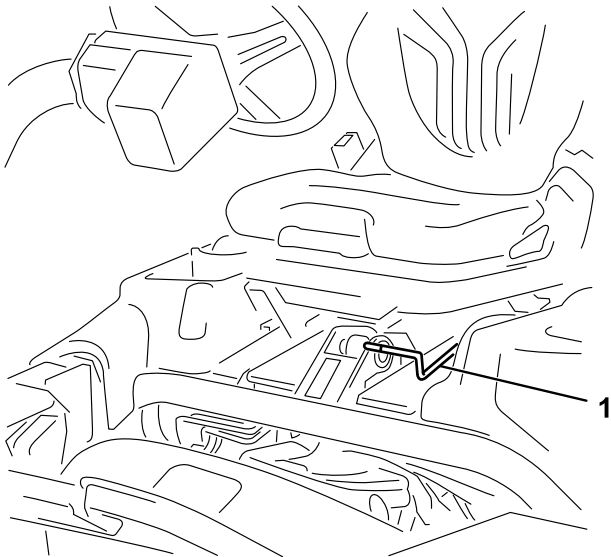
Vikalokin ilmaisimen kuvake näytetään päänäytössä, jos koneeseen tulee vika. Kun kuvake on näkyvässä, Viat-valikossa näkyy uusi lokitapahtuma, jonka avulla käyttäjä tai valtuutettu Toro-jälleenmyyjä voi määrittää ongelman.

Vikaluettelon saa valtuutetulta Toro-jälleenmyyjältä tai *huolto-oppaasta*.

Istuimen säätövipu

Istuimen säätövipu on istuimen vasemmassa etukulmassa (Kuva 19). Sen avulla istuinta voi säätää eteen- ja taaksepäin.

Huomaa: Jos säätövaraa on oltava enemmän, istuimen liukukiskojen ja jalustan väliset neljä mutteria voidaan irrottaa ja istuimen liukukiskot voidaan siirtää toisiin kiinnitysaukoihin.



Kuva 19

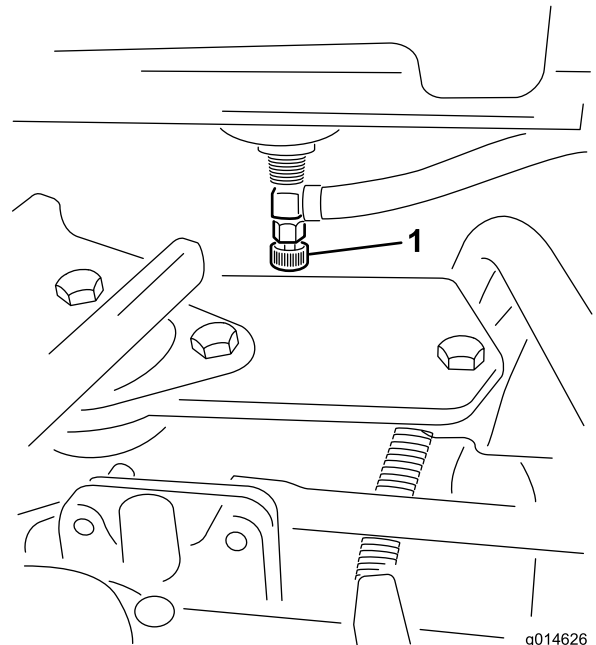
g193737

1. Istuimen säätövipu

Polttoaineen sulkuventtiili

Sulje istuimen takana ja polttoainesäiliön alla oleva polttoaineen sulkuventtiili (Kuva 20), kun kone

varastoidaan tai kun sitä siirretään kuorma-autolla tai peräkärryllä.



g014626

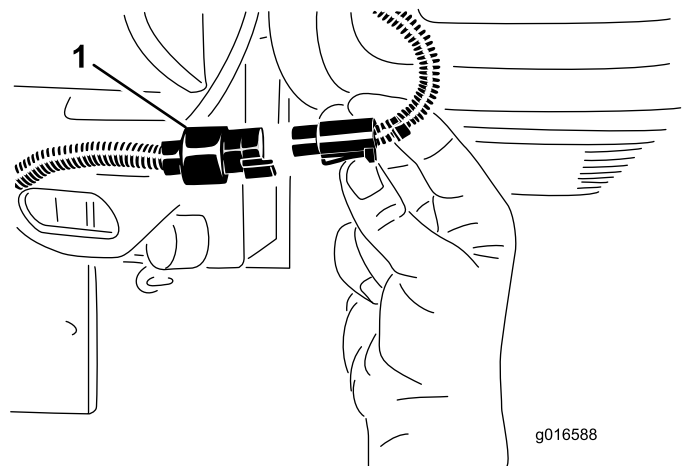
g014626

Kuva 20

1. Polttoaineen sulkuventtiili (polttoainesäiliön alla)

Leikkuuyksikön virtaliittimet

Ennen kuin asennat, irrotat tai huollat leikkuuyksiköitä, katkaise leikkuuyksiköiden virransyöttö irrottamalla leikkuuyksikön virtaliittimet toisistaan (Kuva 21). Ne sijaitsevat turvakaaren alla ajoyksikön vasemmalla puolella. Kytke liittimet ennen koneen käyttöä.



g016588

g016588

Kuva 21

1. Leikkuuyksikön virtaliitin

▲ VAROITUS

Jos virransyöttöä leikkuuyksiköihin ei katkaista, joku saattaa vahingossa käynnistää leikkuuyksikön, mikä voi johtaa käsien ja jalkojen vakavaan loukkaantumiseen.

Irrota aina leikkuuyksikön virtaliittimet toisistaan ennen leikkuuyksiköiden huoltoa.

Tekniset tiedot

Huomaa: Ominaisuuksia ja rakennetta voidaan muuttaa ilmoittamatta.

Leikkuuleveys	151 cm
Raideväli	128 cm
Akseliväli	119 cm
Kokonaispituus (keräimiseen)	249 cm
Kokonaisleveys	179 cm
Kokonaiskorkeus	205 cm
Paino	Lisätietoja on koneen sarjamerkinässä (Kuva 1).

Lisätarvikkeet/lisävarusteet

Koneeseen on saatavana valikoima Toron hyväksymiä lisälaitteita ja -varusteita, joiden avulla voidaan parantaa ja laajentaa sen ominaisuuksia. Ota yhteys valtuutettuun huoltoliikkeeseen tai jakelijaan tai siirry osoitteeseen www.Toro.com, josta löytyy luettelo hyväksytyistä lisälaitteista ja -varusteista.

Suojaa Toro-laitteistoinvestointi ja huolehdi sen toiminnasta käyttämällä alkuperäisiä Toro-varaosia. Toro toimittaa alkuperäisiä varaosia, jotka on suunniteltu erityisen tarkasti laitteidemme teknisten määritysten mukaisesti. Vaadi alkuperäisiä Toro-varaosia ja voit olla huoletta.

Käyttö

Ennen käyttöä

Turvallisuus ennen käyttöä

Yleinen turvallisuus

- Älä anna lasten tai kouluttamattomien henkilöiden käyttää tai huoltaa laitetta. Paikalliset säännökset saattavat asettaa rajoituksia käyttäjän iälle. Omistaja vastaa käyttäjien ja mekaanikkojen koulutuksesta.
- Tutustu laitteen turvallisen käytön ohjeisiin, ohjauslaitteisiin ja turvamerkintöihin.
- Selvitä, kuinka koneen saa pysäytettyä ja moottorin sammutettua nopeasti.
- Tarkista, että käyttäjän pitokytkimet, turvakytkimet ja suojalevyt ovat paikoillaan ja toimivat oikein. Älä käytä konetta, mikäli ne eivät toimi kunnolla.
- Tarkasta aina ennen leikkaamista, että leikkuuyksiköt ovat hyvässä käyttökunnossa.
- Tarkasta koneen käyttöalue ja poista siltä kaikki esineet, joita kone voi singota.

Polttoaineturvallisuus

- Käsittele polttoainetta erittäin varovasti. Se on tulenarkaa, ja höyryt räjähtävät herkästi.
- Sammuta savukkeet, sikarit, piiput ja muut sytytyslähteet.
- Käytä vain hyväksyttyä polttoaineastiaa.
- Älä irrota polttoainesäiliön korkkia tai täytä polttoainesäiliötä moottorin ollessa käynnissä tai kuuma.
- Älä lisää tai tyhjennä polttoainetta suljetussa tilassa.
- Älä säilytä konetta tai polttoainesäiliötä tilassa, jossa on avotuli, kipinöitä tai varmistusliekki (esimerkiksi vedenlämmitin tai muu vastaava laite).
- Jos polttoainetta roiskuu, älä yritä käynnistää moottoria. Vältä luomasta minkäänlaisia kipinälähteitä, ennen kuin polttoainehöyryt ovat hälvenneet.

Polttoaineen tiedot

Polttoainesäiliön tilavuus: 26,6 litraa

Suosittelut polttoaine: Lyijytön bensiini, jonka tieoktaaniluku (pumppuoktaaniluku) on vähintään 87 (RON + MON / 2).

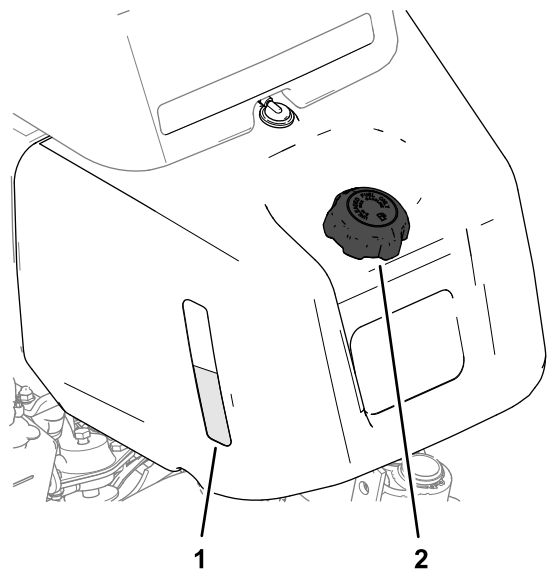
Etanoli: Enintään 10 % etanolia (bensiniin ja etanolin seosta) tai 15 % MTBE:tä (metyyli-tertiääri-butyylieetteriä) sisältävää polttoainetta voidaan käyttää. Etanoli ja MTBE eivät ole sama asia. Bensiiniä, jonka tilavuudesta enemmän kuin 15 % (E15) on etanolia, ei ole hyväksytty käyttöön.

- **Älä käytä bensiiniä, jonka tilavuudesta enemmän kuin 10 % on etanolia** (kuten 15 % etanolia sisältävä E15, 20 % etanolia sisältävä E20 tai enintään 85 % etanolia sisältävä E85).
- **Älä käytä polttoainetta, joka sisältää metanolia.**
- **Älä säilytä polttoainetta talven yli polttoainesäiliössä tai -astioissa, ellei polttoaineeseen ole lisätty stabilointiainetta.**
- Bensiiniin **ei saa** lisätä öljyä.
- Moottori toimii parhaiten, kun käytetään vain puhdasta ja uutta, korkeintaan 30 päivää vanhaa polttoainetta.
- Muun kuin hyväksytyyn bensiinin käyttö voi aiheuttaa toimintaongelmia ja/tai moottorivaurioita, joita takuu ei välttämättä kata.

Tärkeää: Älä käytä muita polttoaineen lisäaineita kuin stabilointiainetta tai varastointia parantavaa ainetta. Älä käytä alkoholipohjaisia stabilointiaineita, kuten etanolia, metanolia tai isopropanolia.

Polttoainesäiliön täyttö

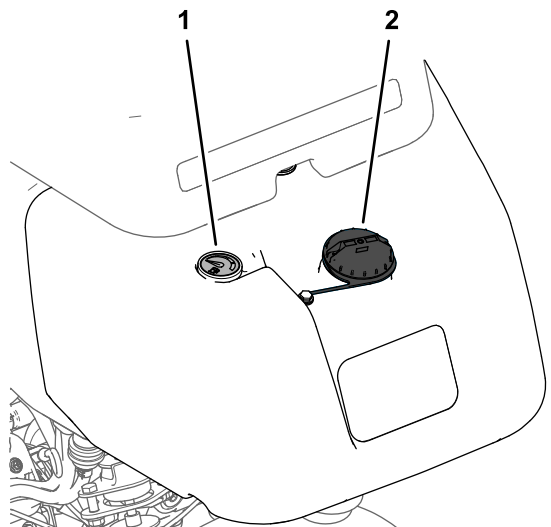
1. Puhdista polttoainesäiliön korkin ympäristö ja irrota korkki (Kuva 22 tai Kuva 23).



Kuva 22

Koneet, joissa on polttoainesäiliön tarkastuslasi.

1. Polttoainesäiliön tarkastuslasi
2. Polttoainesäiliön korkki



Kuva 23

Koneet, joissa on polttoainemittari.

1. Polttoainemittari
2. Polttoainesäiliön korkki

2. Lisää määrättyä polttoainetta polttoainesäiliöön, kunnes pinta on 25 mm täyttökaulan alareunan alapuolella.

Säiliöön jäävä tila sallii polttoaineen laajenemisen. Tarkkaile tarkastuslasin tai polttoainemittarin osoittamaa polttoaineen määrää täyttäessäsi tankkia.

Tärkeää: Polttoainesäiliötä ei saa täyttää aivan täyteen.

3. Asenna korkki.

Huomaa: Kun korkki on paikoillaan, kuuluu naksahdus.

4. Pyyhi läikkynyt polttoaine pois.

Päivittäisen huollon suorittaminen

Suorita seuraavat toimet ennen koneen käynnistystä päivittäin:

- Tarkista moottoriöljyn määrä. Katso kohta [Moottoriöljyn tarkistus \(sivu 33\)](#).
- Tarkista hydraulinesteen määrä. Katso kohta [Hydraulinesteen määrän tarkistus \(sivu 41\)](#).
- Tarkista kelan ja kiinteän terän kosketus. Katso kohta [Kelan ja kiinteän terän kosketuksen tarkistus \(sivu 48\)](#).
- Tarkista rengaspaine. Katso kohta [Rengaspaineen tarkistus \(sivu 38\)](#).

Käytön aikana

Turvallisuus käytön aikana

Yleinen turvallisuus

- Omistaja ja käyttäjä voivat estää loukkaantumisia tai omaisuusvahinkoja aiheuttavat tapaturmat ja ovat siksi vastuussa niistä.
- Pukeudu asianmukaisesti. Käytä silmäsuojaimia, pitkiä housuja, tukevia liukastumisen estäviä kenkiä ja kuulosuojaimia. Pitkät hiukset eivät saa roikkua vapaina. Älä käytä koruja.
- Älä käytä konetta sairaana, väsyneenä tai alkoholin tai huumausaineiden vaikutuksen alaisena.
- Älä kuljeta matkustajia koneessa ja pidä sivulliset ja lemmikit poissa koneen luota käytön aikana.
- Käytä konetta vain, kun näkyvyys on hyvä, jotta vältät kuopat ja piilevät vaarat.
- Vältä märän ruohon leikkuuta. Heikentynyt pito voi aiheuttaa koneen luisumisen.
- Varmista ennen moottorin käynnistämistä, että kaikki käytöt ovat vapaalla ja että seisontajarru on kytketty. Käynnistä moottori ollessasi käyttäjän paikalla.
- Pidä kädet ja jalat etäällä leikkuuyksiköistä. Pysy aina etäällä heittoaukosta.
- Varmista ennen peruuttamista, että reitti on vapaa, katsomalla taakse ja alas.
- Ole varovainen lähestyessäsi kulmia, joissa on huono näkyvyys, pensaita, puita tai muita näköesteitä.

- Älä leikkaa ruohoa pudotusten, oijen tai vallien lähetyvillä. Kone voi kaatua yllättäen, jos pyörä menee reunan yli tai jos reuna sortuu.
- Pysäytä leikkuuyksiköt aina, kun et leikkaa ruohoa.
- Pysäytä kone ja tarkasta leikkuuyksiköt, mikäli kone osuu esteeseen tai tärisee epätavallisesti. Suorita tarvittavat korjaukset ennen koneen käytön jatkamista.
- Hidasta ja ole varovainen kääntyessäsi koneella ja ylittäessäsi teitä ja jalkakäytäviä. Anna muille aina etuajo-oikeus.
- Kytke leikkuuyksikön käyttö pois ja sammuta moottori ennen leikkuukorkeuden säätämistä (ellei sitä voi säätää käyttäjän paikalta).
- Älä koskaan käytä moottoria tilassa, johon voi kertyä pakokaasuja.
- Älä jätä käynnissä olevaa konetta ilman valvontaa.
- Ennen käyttäjän paikalta poistumista (mukaan lukien ruohonkeräimien puhdistus tai suppilon tukoksen poistaminen):
 - Pysäköi kone tasaiselle maalle.
 - Vapauta voimanulosotto ja laske lisälaitteet alas.
 - Kytke seisontajarru.
 - Sammuta moottori ja irrota virta-avain.
 - Odota, kunnes kaikki liikkuvat osat ovat pysähtyneet.
- Älä käytä konetta ukonilman aikana.
- Älä käytä konetta hinaukseen.
- Käytä vain Toro® Companyn hyväksymiä lisälaitteita, varusteita ja varaosia.

Kaatumissuojajärjestelmän (ROPS) turvallisuus

- **Älä** irrota kaatumissuojajärjestelmää koneesta.
- Varmista, että turvavyö on kiinnitetty ja nopeasti avattavissa hätätilanteessa.
- Käytä aina turvavyötä, jos koneessa on kiinteä turvakaari.
- Tarkista vapaa alikulkukorkeus ja varo osumasta esteisiin.
- Pidä kaatumissuojajärjestelmä turvallisessa käyttökunnossa tarkistamalla se vaurioiden varalta säännöllisesti ja pitämällä kaikki kiinnittimet tiukalla.
- Vaihda vaurioitunut kaatumissuojajärjestelmä. Älä korjaa tai muuta sitä.

Turvallisuus rinteissä

- Rinteissä on huomattava koneen hallinnan menettämisen ja kaatumisen vaara. Tällaiset onnettomuudet voivat aiheuttaa vakavan

tapaturman tai kuoleman. Käyttäjä on vastuussa turvallisesta käytöstä rinteissä. Koneen käyttö rinteissä edellyttää erityistä huolellisuutta.

- Käyttäjän on arvioitava leikkuupaikan olosuhteet ja tarkastettava käyttöpaikka ja määritettävä niiden perusteella, onko rinne turvallinen koneen käyttöön. Tämä tarkastus on tehtävä huolellisesti ja harkiten.
- Kun käytät konetta rinteissä, tarkista alla olevat ohjeet. Ennen kuin aloitat koneen käytön, tarkista työskentelyalueen olosuhteet ja arvioi, voiko konetta käyttää kyseisellä paikalla ja vallitsevissa olosuhteissa. Maaston muutokset voivat vaikuttaa koneen käyttöön rinteissä.
 - Vältä koneen käynnistämistä, pysäyttämistä tai kääntämistä rinteissä. Vältä nopeuden tai suunnan äkillistä muuttamista. Käännä hitaasti ja vähän kerrallaan
 - Älä käytä konetta olosuhteissa, joissa pito, ohjaus tai vakaus ovat kyseenalaisia.
 - Poista tai merkitse esteet, kuten ojat, kuopat, urat, töyssyt, kivet tai muut piilevät vaarat. Korkea ruoho voi peittää esteet. Maaston epätasaisuudet voivat kaataa koneen.
 - Huomaa, että koneen käyttö määrässä ruohossa, poikittain rinteissä tai alamäessä saattaa johtaa koneen pidon menettämiseen. Pidon menetys vetopyörissä saattaa aiheuttaa luisumisen ja jarrujen ja ohjauksen hallinnan menetyksen.
 - Käytä konetta erityisen varovasti pudotusten, ojien, vallien, vesiesteiden tai muiden vaarojen lähellä. Kone voi kaatua yllättäen, jos pyörä menee reunan yli tai jos reuna sortuu. Määritä suoja-alue koneen ja mahdollisen vaaran välille.
 - Tunnista vaarat rinteiden juurella. Jos vaaroja on, leikkaa rinne kävellen ohjattavalla ruohonleikkurilla.
 - Jos mahdollista, pidä koneen leikkuuyksiköt laskettuina alas, kun käytät konetta rinteissä. Leikkuuyksiköiden nostaminen rinteissä käytön aikana voi heikentää koneen vakautta.
 - Ole erittäin varovainen käyttäessäsi ruohonkeräysjärjestelmiä tai muita lisälaitteita. Ne voivat vaikuttaa koneen vakauteen ja aiheuttaa hallinnan menetyksen.

Koneen sisäänajo

Katso sisäänajojakson suositellut öljynvaihto- ja huolto-ohjeet koneen mukana toimitetusta *moottorin käyttöoppaasta*.

Sisäänajoon tarvitaan vain kahdeksan käyttötuntia.

Koska ensimmäiset käyttötunnit ovat erittäin tärkeitä koneen tulevan luotettavuuden kannalta, seuraa sen toimintoja ja toimintaa tarkkaavaisesti, jotta mahdolliset pienet viat voidaan korjata, ennen kuin ne pahenevat. Tarkasta kone usein sisäänajon aikana öljynvuodon merkkien, löysien kiinnittimien tai muiden vikojen varalta.

Moottorin käynnistys

Huomaa: Varmista, että leikkuuyksiköiden alla olevalla alueella ei ole roskia.

1. Istu istuimelle, kytke seisontajarru, vapauta leikkuunohjausvipu ja siirrä toiminnonohjausvipu VAPAA-asentoon.
2. Varmista, että ajopoljin on VAPAA-asennossa ja että jalkasi ei ole polkimella.
3. Jos käynnistät moottoria kylmänä, aseta rikastin PÄÄLLÄ-asentoon.
4. Siirrä kaasuvipu PUOLINOPEUS-asentoon.
5. Työnnä virta-avain virtalukkoon ja käännä sitä myötäpäivään, kunnes moottori käynnistyy.
6. Kun moottori on käynnistynyt, pidä moottorin käynti tasaisena rikastinta säätämällä. Avaa rikastin mahdollisimman pian vetämällä se taaksepäin POIS-asentoon. Lämmin moottori vaatii vain vähän tai ei ollenkaan rikastinta.

Koneen tarkistus moottorin käynnistyneen jälkeen

1. Siirrä kaasuvipu NOPEA-asentoon.
2. Siirrä leikkuunohjausvipua eteenpäin hetkeksi.

Leikkuuyksiköiden tulee laskeutua alas ja kaikkien kelojen kääntyä.

Huomaa: Toiminnonohjausvivun tulee olla keskiasennossa (leikkaa), jotta kelat kääntyvät, kun leikkuuyksiköt lasketaan.

3. Siirrä leikkuunohjausvipua taaksepäin.
Leikkuukelojen tulee pysähtyä ja leikkuuyksiköiden nousta kokonaan kuljetusasentoon.
4. Pidä kone paikoillaan kytkemällä jarru, ja paina ajopolkimen ylä- ja alaosaa (ajo ja peruutus).
5. Jatka tätä 1–2 minuuttia. Siirrä toiminnonohjausvipu VAPAA-asentoon, kytke seisontajarru ja sammuta moottori.
6. Tarkasta nestevuotojen varalta ja kiristä hydrauliliitännät, jos on vuotoja.

Huomaa: Kun kone on uusi ja laakerit ja kelat tiukat, tähän tarkastukseen on käytettävä kaasuvivun NOPEA-asentoa. Nopea-asentoa ei välttämättä tarvita sisäänajon jälkeen.

Huomaa: Jos nestettä vuotaa edelleen, kysy neuvoa valtuutetulta Toro-jälleenmyyjältä ja hanki tarvittavat varaosat tarvittaessa.

Tärkeää: Vähäinen määrä nestettä moottorissa tai rengastiivisteissä on normaalia. Jotta tiivisteet toimisivat oikein, niissä on oltava hieman voiteluainetta.

Moottorin sammutus

1. Siirrä kaasuvipu HIDAS-asentoon, vedä leikkuunohjausvipu taakse ja siirrä toiminnonohjausvipu VAPAA-asentoon.
2. Sammuta moottori kääntämällä virta-avain PYSÄYTYS-asentoon. Irrota avain virtalukosta, jotta moottori ei käynnisty vahingossa.
3. Sulje polttoaineen sulkuhana ennen koneen varastoimista.

Turvakytkinjärjestelmän tarkistus

Huoltoväli: Aina ennen käyttöä tai päivittäin

▲ VAROITUS

Jos turvakytkimet ovat irronneet tai vaurioituneet, laite saattaa toimia odottamattomalla tavalla ja aiheuttaa henkilövahinkoja.

- Älä kajoa turvakytkimiin.
- Tarkista turvakytkimien toimivuus päivittäin ja vaihda mahdolliset vaurioituneet kytkimet ennen koneen käyttämistä.

Turvajärjestelmän tarkoituksena on estää koneen käyttö silloin, kun koneen käyttäjä altistuisi tapaturmalle tai laitteelle aiheutuisi vahinkoa.

Turvajärjestelmä huolehtii siitä, että moottori käynnistyy vain, kun:

- Ajopoljin on VAPAA-asennossa.
- Toiminnonohjausvipu on VAPAA-asennossa.

Turvajärjestelmä huolehtii siitä, että kone liikkuu vain, kun:

- Seisontajarru on vapautettuna.
- Istut käyttäjän istuimella.
- Toiminnonohjausvipu on LEIKKU- tai KULJETUS-asennossa.

Turvajärjestelmä huolehtii siitä, että kelat toimivat vain, kun toiminnonohjausvipu on LEIKKU- asennossa.

Ajopolkimen tarkistus

Varmista turvajärjestelmän toimivuus tekemällä seuraavat tarkistukset päivittäin:

1. Istu istuimelle, siirrä ajopoljin VAPAA-asentoon, siirrä toiminnonohjausvipu VAPAA-asentoon ja kytke seisontajarru.
2. Yritä liikuttaa ajopoljinta eteen- ja taaksepäin.

Jos poljin ei liiku, turvajärjestelmä toimii oikein. Korjaa ongelma, jos kone ei toimi asianmukaisesti.

Toiminnonohjausvivun tarkistus

1. Istu istuimelle, siirrä ajopoljin VAPAA-asentoon, siirrä toiminnonohjausvipu VAPAA-asentoon ja kytke seisontajarru.
2. Siirrä toiminnonohjausvipu LEIKKU- tai KULJETUS-asentoon ja yritä käynnistää moottori.

Jos moottori ei pyörähdä tai käynnisty, turvajärjestelmä toimii oikein. Korjaa ongelma, jos kone ei toimi asianmukaisesti.

3. Istu istuimelle, siirrä ajopoljin VAPAA-asentoon, siirrä toiminnonohjausvipu VAPAA-asentoon ja kytke seisontajarru.
4. Käynnistä moottori ja siirrä toiminnonohjausvipu LEIKKU- tai KULJETUS-asentoon.

Jos moottori sammuu, turvajärjestelmä toimii oikein.

Korjaa ongelma, jos kone ei toimi asianmukaisesti.

Käyttäjän pitokytkimen tarkistus

1. Istu istuimelle, siirrä ajopoljin VAPAA-asentoon, siirrä toiminnonohjausvipu VAPAA-asentoon ja kytke seisontajarru.
2. Käynnistä moottori.
3. Vapauta seisontajarru, siirrä toiminnonohjausvipu LEIKKU-asentoon ja nouse istuimelta.

Jos moottori sammuu, turvajärjestelmä toimii oikein. Korjaa ongelma, jos kone ei toimi asianmukaisesti.

Leikkuunohjausvivun tarkistus

1. Istu istuimelle, siirrä ajopoljin VAPAA-asentoon, siirrä toiminnonohjausvipu VAPAA-asentoon ja kytke seisontajarru.
2. Käynnistä moottori.

3. Laske leikkuuyksiköt alas siirtämällä leikkuunohjausvipu eteenpäin. Leikkuuyksiköiden tulisi laskeutua, mutta ne eivät saa alkaa pyöriä.

Jos ne alkavat pyöriä, turvajärjestelmä ei toimi oikein. Ongelma on korjattava ennen koneen käyttöä.

Koneella ajo ilman ruohonleikkuuta

- Varmista, että leikkuuyksiköt on nostettu kokonaan.
- Siirrä toiminnonohjausvipu KULJETUS-asentoon.
- Kun ajat alas jyrkkiä rinteitä, hidasta konetta jarruilla, jotta et menetä koneen hallintaa.
- Hidasta aina epätasaisia alueita lähestyessäsi ja ylitä kummut varovaisesti.
- Opettele tuntemaan koneen leveys. Älä yritä ajaa lähellä toisiaan olevien kohteiden välistä, jotta aiheuttaisi kalliita vaurioita ja työn viivästyistä.

Leikkuu viheriöllä

Tärkeää: Jos malliin mahdollisesti kuuluva vuodonilmaisain hälyttää tai huomaat öljyvuodon viheriötä leikattaessa, nosta leikkuuyksiköt välittömästi, aja pois viheriöltä ja pysäytä kone viheriön ulkopuolella. Selvitä vuodon syy ja korjaa vika.

Ennen viheriön leikkuuta kannattaa koneen perustoimintoja (kuten käynnistämistä ja pysäyttämistä, leikkuuyksiköiden nostamista ja laskemista ja kääntymistä) harjoitella esteettömällä alueella.

Tarkista, ettei viheriöllä ole jätteitä, poista lippu reiästä ja määrittele paras ruohonleikkaussuunta. Valitse suunta edellisen leikkaussuunnan perusteella. Leikkaa ruoho aina edellisen leikkausmallin vastaisesti. Näin ruohonkorret eivät niin helposti taivu alas, jolloin niitä on vaikea saada kelaterien ja kiinteän terän väliin.

Viheriön leikkuu

1. Kun lähestyt viheriötä, pidä toiminnonohjausvipu LEIKKUU-asennossa ja kaasua täydellä nopeudella.
2. Aloita viheriön yhdeltä reunalta, jotta leikkuussa voidaan käyttää nauhamenetelmää.

Huomaa: Näin ruoho tiivistyy vähemmän ja leikkuukuvioista tulee siisti.

3. Työnnä leikkuunohjausvipua eteenpäin, kun ruohonkeräimien etureunat ylittävät viheriön ulkoreunan.

Huomaa: Tämä laskee leikkuuyksiköt nurmelle ja käynnistää kelat.

Tärkeää: Keskimäinen leikkuuyksikkö laskeutuu ja nousee hieman etuleikkuuyksiköiden jälkeen. Harjoittele tämän vuoksi ajoitusta, jotta leikkuuta ei tarvitse siistiä jälkikäteen.

Huomaa: Keskimäisen leikkuuyksikön nostamisen ja laskemisen viive riippuu hydraulinesteen lämpötilasta. Kylmä hydraulineeste pidentää viivettä. Nesteen lämpötilan noustessa viive lyhenee.

4. Kun leikkaat edellisen leikkuukaistan vierestä, leikkaa hieman myös edellistä kaistaa.

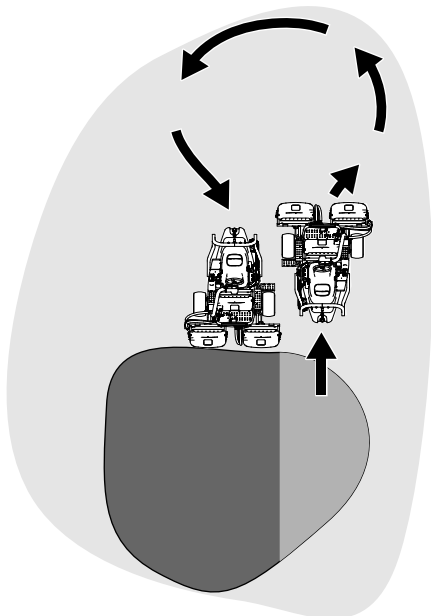
Huomaa: Jotta suora linja ja yhdenmukainen etäisyys edellisen leikkuukaistan reunasta olisi helpompi säilyttää, kuvittele kiintopiste noin 1,8–3 metrin päähän koneen eteen leikkaamattoman viheriön reunaan (Kuva 25). Kiintopisteen määrittämisen apuna voidaan käyttää myös ohjauspyörän ulkoreunaa: kohdistamalla ohjauspyörän reuna kiintopisteeseen, jota pidät aina samalla etäisyydellä koneen etuosasta.

5. Kun keräimien etureuna ylittää viheriön reunan, vedä leikkuunohjausvipu taaksepäin ja vapauta se vasta, kun kaikki leikkuuyksiköt ovat nousseet. Tämä pysäyttää kelat ja nostaa leikkuuyksiköt.

Huomaa: Tämä vaihe on tärkeää suorittaa asianmukaisesti, jotta reuna-alue ei leikata. Viheriöstä kannattaa kuitenkin leikata mahdollisimman suuri osa, jotta ulkolaidalle jää mahdollisimman vähän ruohoa leikattavaksi.

6. Lyhennä työaikaa ja helpota leikkuukaistojen kohdistamista ohjaamalla kone hetkeksi vastakkaiseen suuntaan ja kääntymällä sitten leikkaamattoman alueen suuntaan. Tästä muodostuu pisanmuotoinen käänös (Kuva 24), jolla kone on helppo kohdistaa nopeasti seuraavaa ajoa varten.

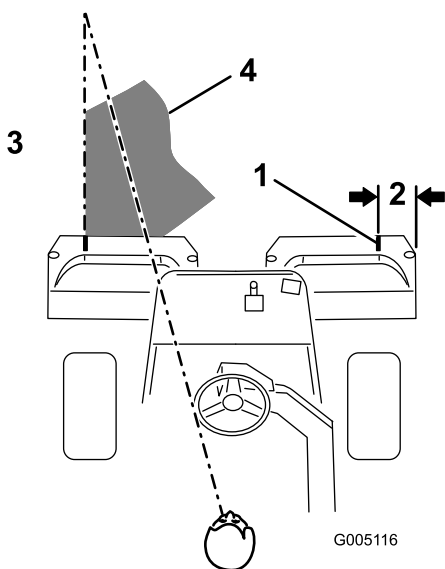
nurmea. Koneen pysäyttäminen märälle nurmelle voi aiheuttaa jälkiä tai painumia.



Kuva 24

g229671

Huomaa: Käännökset on hyvä pitää mahdollisimman lyhyinä paitsi jos sää on lämmin, jolloin suurempi kaari vähentää nurmen vahingoittumisen mahdollisuutta.



Kuva 25

g005116

1. Ohjausviiva
2. Noin 13 cm
3. Leikattua ruohoa vasemmalla.
4. Pidä kiintopiste 2–3 metrin päässä koneesta.

Huomaa: Ohjauspyörä ei pala alkuperäiseen asentoonsa käännöksen jälkeen.

Tärkeää: Älä koskaan pysäytä konetta viheriölle leikkuuyksiköiden ollessa käynnissä, koska tämä voi vahingoittaa

Ulkolaidan leikkuu ja työn viimeistely

1. Leikkaa lopuksi viheriön ulkolaita. Leikkaa edelliseen leikkuuseen nähden vastakkaiseen suuntaan.

Huomaa: Huomioi aina sää ja nurmiolosuhteet, ja muista leikata edelliseen leikkuuseen nähden vastakkaiseen suuntaan.

2. Kun olet leikannut viheriön ulkolaidan, pysäytä kelat napauttamalla leikkuunohjausvipua taaksepäin ja aja pois viheriöltä. Kun kaikki leikkuuyksiköt ovat poissa viheriöltä, nosta ne.

Huomaa: Näin viheriölle jää mahdollisimman vähän ruohopaakkuja.

3. Aseta lippu takaisin reikään.
4. Tyhjennä kaikki leikkuujätteet ruohonkeräimistä ennen kuin siirryt seuraavalle viheriölle.

Huomaa: Märät ja raskaat leikkuujätteet rasittavat keräimiä liiaksi ja lisäävät koneeseen turhaa painoa, mikä lisää moottorin, hydraulijärjestelmän, jarrujen jne. kuormitusta.

Käytön jälkeen

Turvallisuus käytön jälkeen

Yleinen turvallisuus

- Vähennä tulipalon vaaraa poistamalla ruoho ja leikkuujäte leikkuuyksiköistä, käyttöpyöristä, äänenvaimentimista, jäähdytysäleikoista ja moottorista. Puhdista öljy- ja polttoaineroisheet.
- Sulje polttoaineen sulkuventtiili koneen varastoinnin tai kuljetuksen ajaksi.
- Anna moottorin jäähtyä, ennen kuin varastoit laitteen suljettuun tilaan.
- Älä säilytä konetta tai polttoainesäiliötä tilassa, jossa on avotuli, kipinöitä tai varmistusliekki (esimerkiksi vedenlämmitin tai muu vastaava laite).

Leikkuun jälkeinen tarkastus ja puhdistus

Pese kone leikkuun jälkeen huolellisesti puutarhaletkun avulla mutta ilman suutinta, jottei liiallinen vedenpaine aiheuta veden pääsyä laitteen

sisälle tai vaurioita tiivisteitä tai laakereita. **Älä pese lämmintä moottoria tai sähköliitäntöjä vedellä.**

Koneen puhdistamisen jälkeen tee seuraavat toimenpiteet:

- Tarkasta kone mahdollisten hydraulinestevuotojen ja hydrauliosien tai muiden mekaanisten osien vaurioiden tai kulumien varalta.
- Tarkista leikkuuyksikköjen terävyys.
- Voitele jarruakselikokoonpano SAE 30 -öljyllä tai suihkuta siihen voiteluainetta, jotta kokoonpano ei ruostu. Tämä auttaa myös pitämään koneen suorituskyvyn hyvänä seuraavassakin leikkauksessa.

Koneen kuljetus

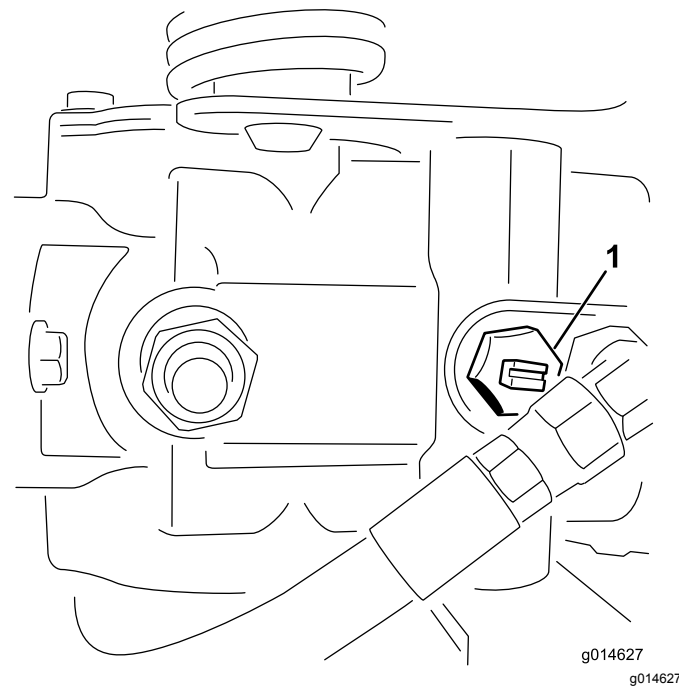
- Ole varovainen lastatessasi konetta perävaunuun tai kuorma-autoon.
- Käytä täysleveää ramppia lastatessasi konetta perävaunuun tai kuorma-autoon.
- Kiinnitä kone tiukasti hihnoilla, ketjuilla, kaapeleilla tai köysillä. Etu- ja takahihnat on suunnattava alas- ja ulospäin koneesta.

Koneen hinaus

Hätätapauksessa konetta voidaan hinata enintään 0,4 kilometriä.

Tärkeää: Koneen suurin hinausnopeus on 3–5 km/h, jotta vetojärjestelmä ei vahingoitu. Jos konetta on siirrettävä yli 0,4 km, käytä kuljetukseen lava-autoa tai perävaunua.

1. Paikanna pumpun ohitusventtiili ja käännä sitä siten, että aukko on pystysuunnassa (Kuva 26).



Kuva 26

1. Ohitusventtiilin aukko suljetussa (vaakasuorassa) asennossa

2. Sulje ohitusventtiili ennen moottorin käynnistämistä kääntämällä sitä siten, että aukko on vaakasuorassa (Kuva 26).

Tärkeää: Älä käynnistä moottoria ohitusventtiilin ollessa auki.

Kunnossapito

⚠ VAARA

Koneen kunnossapidon laiminlyönti voi aiheuttaa koneen järjestelmien ennenaikaisen vioittumisen, mikä voi johtaa käyttäjän tai sivullisten loukkaantumiseen.

Pidä kone hyvin huollettuna ja hyvässä toimintakunnossa näiden ohjeiden mukaisesti.

Huomaa: Koneen vasen ja oikea puoli määritellään normaalista käyttöasennosta käsin.

Huomaa: Kytkeäntä- ja hydraulikaavion voi tarvittaessa ladata maksuttomasti osoitteesta www.Toro.com etsimällä oman laitteen kotisivulla olevasta opaslinkistä.

Tärkeää: Lisää huoltotoimenpiteitä on *moottorin käyttöoppaassa*.

⚠ VAROITUS

Jos jätät avaimen virtalukkoon, joku voi vahingossa käynnistää moottorin ja vahingoittaa vakavasti lähellä olijoita.

Irrota avain virtalukosta ja irrota sytytystulppien johdot ennen huoltotoimenpiteitä. Aseta johdot sivuun, jotta ne eivät voi vahingossa koskettaa sytytystulppia.

Kunnossapitotaulukko

Huoltoväli	Huoltotoimenpide
Ensimmäisen käyttötunnin jälkeen	<ul style="list-style-type: none"> • Kiristä pyöränmutterit.
10 ensimmäisen käyttötunnin jälkeen	<ul style="list-style-type: none"> • Kiristä pyöränmutterit.
25 ensimmäisen käyttötunnin jälkeen	<ul style="list-style-type: none"> • Vaihda moottoriöljy ja suodatin.
50 ensimmäisen käyttötunnin jälkeen	<ul style="list-style-type: none"> • Vaihda hydraulinesteen suodatin. • Tarkista moottorin käyntinopeus (joutokäynnillä ja täydellä kaasulla).
Aina ennen käyttöä tai päivittäin	<ul style="list-style-type: none"> • Tarkista turvajärjestelmän toiminta • Tarkista turvajärjestelmän toiminta. • Tarkasta ja puhdista kone leikkuun jälkeen. • Tarkista moottoriöljy. • Rengaspaineen tarkistus • Tarkista hydraulinesteen määrä. • Tarkista hydrauliletkut ja -putket • Tarkista kelan ja kiinteän terän kosketus.
50 käyttötunnin välein	<ul style="list-style-type: none"> • Huolla ilmanpuhdistimen vaahtomuovipanos (useammin erittäin pölyisissä ja likaisissa olosuhteissa). • Tarkista akkunesteen määrä. Jos kone on varastossa, tarkista akkunesteen määrä 30 päivän välein. • Tarkista akkukaapelien kytkennät.
100 käyttötunnin välein	<ul style="list-style-type: none"> • Huolla ilmanpuhdistimen paperipanos (useammin erittäin pölyisissä ja likaisissa olosuhteissa). • Vaihda moottorin öljy ja suodatin.
200 käyttötunnin välein	<ul style="list-style-type: none"> • Kiristä pyöränmutterit.
400 käyttötunnin välein	<ul style="list-style-type: none"> • Rasvaa kone. • Rasvaa kone.
800 käyttötunnin välein	<ul style="list-style-type: none"> • Vaihda sytytystulpat. • Vaihda polttoainesuodatin (useammin, mikäli polttoainevirtauksessa on häiriöitä). • Vaihda hydraulineste, suodatin ja säiliön huohotin. • Tarkista moottorin käyntinopeus (joutokäynnillä ja täydellä kaasulla). • Tarkista venttiilivällys.
Kahden vuoden välein	<ul style="list-style-type: none"> • Tarkasta polttoaineletkut ja liitännät. • Vaihda liikkuvat letkut.

Päivittäisen huollon tarkastuslista

Ota tästä sivusta kopioita.

Tarkistettavat kohdat	Viikolle:						
	Ma	Ti	Ke	To	Pe	La	Su
Tarkista turvajärjestelmän toiminta.							
Tarkista mittareiden toiminta							
Tarkista vuodonilmaisimen hälytin.							
Tarkista jarrujen toiminta.							
Tarkista polttoaineen määrä.							
Tarkista hydraulinesteen määrä.							
Tarkista moottoriöljyn määrä.							
Puhdista moottorin jäähdytysrivat.							
Tarkista ilmasuodattimen esipuhdistin.							
Tarkista, kuuluuko moottorista epätavallisia ääniä.							
Tarkista kelan ja kiinteän terän kohdistus.							
Tarkista, ettei hydraulilietkuissa ole vaurioita.							
Tarkista nestevuodot.							
Tarkista rengaspaine.							
Tarkista leikkuukorkeussäätö.							
Korjaa maalipinnan vauriot.							

Todetut viat		
Tarkastuksen suoritti:		
Vika	Päivämäärä	Huomio

Huoltoa edeltävät toimenpiteet

Turvallisuus ennen huoltoa

- Tee ennen koneen säätämistä, puhdistamista tai korjaamista ja ennen koneelta poistumista seuraavat toimenpiteet:
 - Pysäköi kone tasaiselle alustalle.
 - Siirrä kaasun säätökytkin Alhainen joutokäyntinopeus -asentoon.
 - Vapauta leikkuuyksiköt.
 - Laske leikkuuyksiköt.
 - Varmista, että veto on vapaalla.
 - Kytke seisontajarru.
 - Sammuta moottori ja irrota virta-avain.
 - Odota, kunnes kaikki liikkuvat osat ovat pysähtyneet.
 - Anna koneen osien jäähtyä ennen huollon suorittamista.
- Jos leikkuuyksiköt ovat kuljetusasennossa, käytä mekaanista varmistuslukkoa (jos saatavilla), ennen kuin jätät koneen ilman valvontaa.
- Jos mahdollista, älä huolla konetta moottorin ollessa käynnissä. Pysy etäällä liikkuvista osista.
- Tue kone tai sen osat tarvittaessa pukkien avulla.
- Vapauta paine huolellisesti osista, joihin on varastoitunut energiaa.

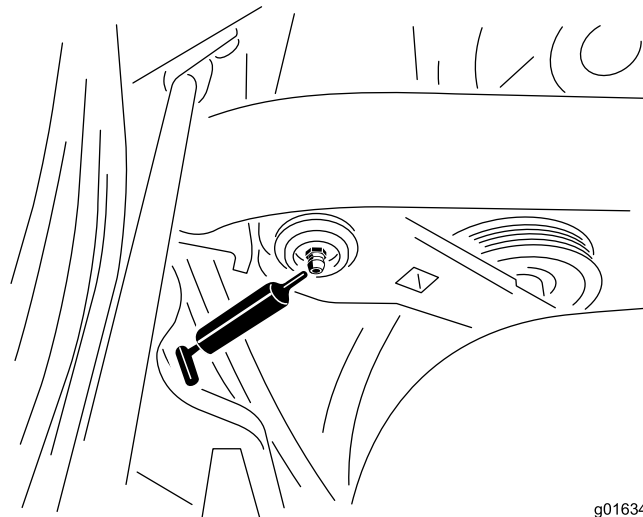
Voitelu

Koneen voitelu

Huoltoväli: 400 käyttötunnin välein

Voitele rasvanippa litiumpohjaisella rasvalla nro 2.

1. Pyyhi rasvanippa puhtaaksi, ettei epäpuhtauksia pääse laakeriin tai holkkiin (Kuva 27).



g016344
g016344

Kuva 27

Kuvassa bensiinikäyttöisen mallin vasen puoli, mallit voivat olla erilaisia

2. Pumppaa rasvaa laakeriin tai holkkiin, kunnes rasvaa näkyy selvästi. Pyyhi pois ylimääräinen rasva.

Moottorin huolto

Moottorin turvallinen käyttö

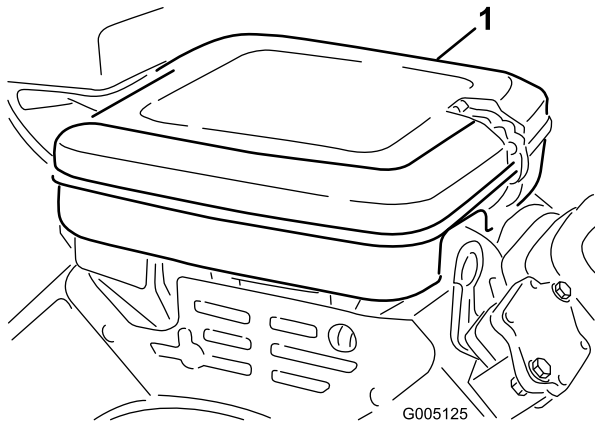
- Moottori on sammutettava ennen öljyn tarkistusta tai lisäystä kampikammioon.
- Älä muuta kierrosnopeussäätimen nopeutta tai käytä moottoria ylikierroksilla.

Ilmanpuhdistimen huolto

Huoltoväli: 50 käyttötunnin välein—Huolla ilmanpuhdistimen vaahtomuovipanos (useammin erittäin pölyisissä ja likaisissa olosuhteissa).

100 käyttötunnin välein—Huolla ilmanpuhdistimen paperipanos (useammin erittäin pölyisissä ja likaisissa olosuhteissa).

1. Puhdista ilmanpuhdistimen suojus (Kuva 28).

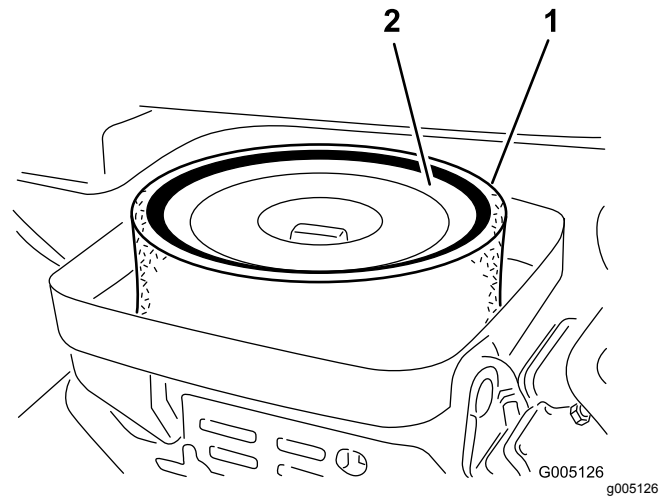


Kuva 28

1. Ilmanpuhdistimen suojus

2. Vapauta lukituspidikkeet ja poista ilmanpuhdistimen suojus.
3. Irrota ilmanpuhdistimen osat kiinnittävä siipimutteri (Kuva 29).
4. Jos vaahtomuovipanos on likainen, irrota se paperipanoksesta (Kuva 29). Puhdista se perusteellisesti seuraavaan tapaan:
 - A. Pese vaahtomuovipanos lämpimässä veden ja nestesaippuan liuoksessa. Puristele sitä, jotta lika irtoaa.
 - B. Kuivaa käärimällä puhtaaseen rättiin. Purista kangasta ja vaahtomuoviosaa kuivaksi.

Tärkeää: Älä kuivaa vaahtomuovipanosista kiertämällä, jotta vaahtomuovi ei repeä.



Kuva 29

1. Vaahtomuovipanos
2. Paperipanos

5. Tarkista paperipanoksen kunto. Puhdista se koputtelemalla sitä varovasti tasaista pintaa vasten tai vaihda se tarvittaessa.
6. Asenna vaahtomuovipanos, paperipanos, siipimutteri ja ilmanpuhdistimen suojus.

Tärkeää: Älä käytä konetta ilman ilmanpuhdistinta, sillä se todennäköisesti kuluttaa liikaa moottoria ja vahingoittaa sitä.

Moottoriöljyn huolto

Moottori toimitetaan kampikammio öljyllä täytettynä. Öljymäärä on kuitenkin tarkistettava ennen moottorin ensimmäistä käynnistystä ja sen jälkeen.

Moottoriöljyn laatuvaatimukset

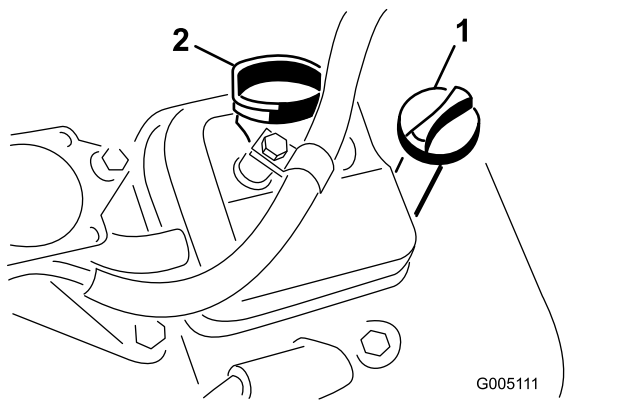
API-huoltoluokitus: SJ tai korkeampi

Öljyn viskositeetti: SAE 30

Huomaa: Kaikki korkealaatuiset puhdistavat öljyt soveltuvat.

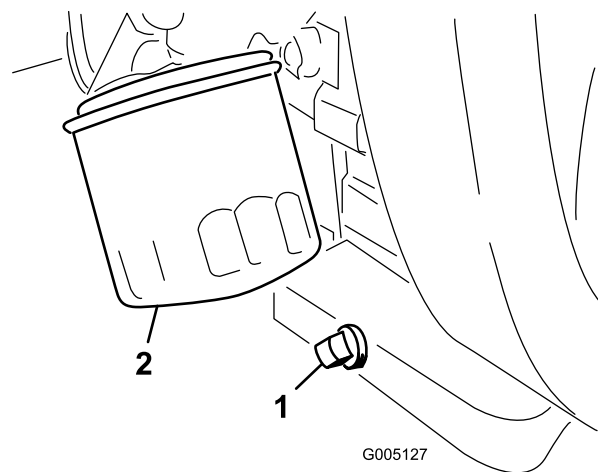
Moottoriöljyn tarkistus

1. Pysäköi kone tasaiselle alustalle.
2. Kierrä mittatikku irti ja pyyhi se puhtaalla liinalla.
3. Aseta mittatikku putkeen ja kierrä se paikalleen (Kuva 30).



Kuva 30

1. Mittatikku
2. Täyttöaukon korkki



Kuva 31

1. Tyhjennystulppa
2. Öljynsuodatin

4. Kierrä mittatikku irti, vedä se ulos putkesta ja tarkista öljyn määrä.

5. Jos öljyä on vähän, irrota täyttöaukon korkki venttiilikopasta ja lisää öljyä täytökaulan kautta moottoriin, kunnes öljyä on mittatikkun FULL-merkkiin saakka.

Lisää öljyä hitaasti ja tarkista määrä useamman kerran täyttämisen aikana.

Tärkeää: Älä täytä moottoria liian täyteen öljyä.

6. Asenna öljyntäyttökorkki ja mittatikku.

2. Puhdista tyhjennystulpan kierteet, lisää PTFE-tiivistettä ja kiinnitä tyhjennystulppa (Kuva 31).

3. Irrota öljynsuodatin (Kuva 31).

4. Levitä ohut kerros puhdasta öljyä uuden suodattimen tiivisteeseen.

5. Kierrä suodatin käsin paikoilleen, kunnes tiiviste koskettaa suodattimen istukkaa. Kiristä sitten vielä $\frac{3}{4}$ –1 kierros. **Älä kiristä liikaa.**

6. Lisää öljyä kampikammioon. Katso kohta [Moottoriöljyn ja öljynsuodattimen vaihto \(sivu 34\)](#) ja [Moottoriöljyn tarkistus \(sivu 33\)](#).

7. Hävitä öljynsuodatin ja öljy asianmukaisesti.

Moottoriöljyn ja öljynsuodattimen vaihto

Huoltoväli: 25 ensimmäisen käyttötunnin jälkeen
100 käyttötunnin välein

Moottoriöljyn määrä: 1,65 l suodattimen kanssa

1. Irrota tyhjennystulppa (Kuva 31) ja anna öljyn valua tyhjennysastiaan.

Sytytystulppien vaihto

Huoltoväli: 800 käyttötunnin välein

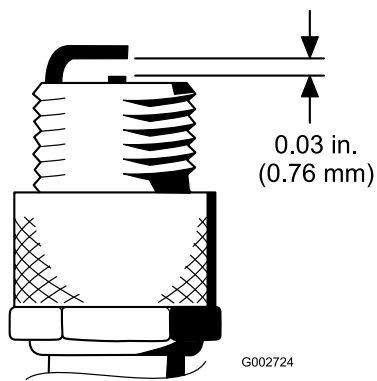
Sytytystulpan tyyppi: Champion RC 14YC

Kärkiväli: 0,76 mm

1. Puhdista sytytystulppien ympäristö, jotta sylinteriin ei pääse epäpuhtauksia.
2. Vedä johdot irti sytytystulpista ja irrota tulpat.
3. Tarkista, etteivät sivu ja keskielektrodit sekä keskielektrodin eriste ole vahingoittuneet.

Tärkeää: Vaihda säröinen, likainen tai muuten viallinen sytytystulppa. Älä hiekkapuhalla, raaputa tai puhdista elektrodeja teräsharjalla, sillä tulpasta saattaa irrota karstaa sylinteriin, mikä vahingoittaa moottoria.

4. Säädä keski- ja sivuelektrodien kärkiväliksi 0,76 mm kuvan mukaisesti (Kuva 32).



Kuva 32

G002724

- Asenna sytytystulppa tiivisteineen ja kiristä tulppa momenttiin 23 N·m.

Polttoainejärjestelmän huolto

Polttoainesuodattimen vaihto

Huoltoväli: 800 käyttötunnin välein (useammin, mikäli polttoainevirtauksessa on häiriöitä).

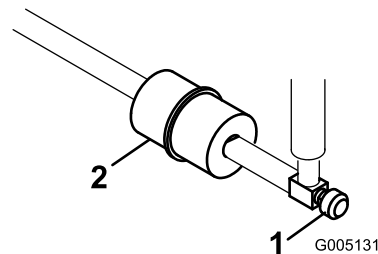
Polttoaineputken suodatin on polttoaineletkussa polttoainesäiliön ja kaasuttimen välissä (Kuva 33).

⚠ HENGENVAARA

Tietyissä oloissa polttoaine on hyvin tulenarkaa ja räjähdysherkkää. Polttoaineen aiheuttama tulipalo tai räjähdys voi aiheuttaa palovammoja ja omaisuusvahinkoja.

- Polttoainesäiliön tyhjennys tulee suorittaa silloin, kun moottori on kylmä. Tyhjennys tulee suorittaa ulkona avoimessa tilassa. Pyyhi läikkynyt polttoaine pois.
- Polttoainesäiliötä tyhjennettäessä ei saa tupakoida, ja tyhjennys tulee suorittaa kaukana avotulesta tai paikoista, joissa kipinä voi sytyttää höyryt.

- Sulje polttoaineen sulkuventtiili (Kuva 33).



Kuva 33

G005131

- Polttoaineen sulkuventtiili
- Polttoainesuodatin

- Aseta tyhjennysastia suodattimen alle, löysää kaasuttimen puolella olevaa suodattimen letkunkiristintä ja irrota polttoaineletku suodattimesta (Kuva 33).
- Löysää toista letkunkiristintä ja irrota suodatin (Kuva 33).
- Asenna uusi suodatin siten, että suodattimessa oleva nuoli osoittaa pois polttoainesäiliöstä.

Polttoaineletkujen ja liitäntöjen tarkastus

Huoltoväli: Kahden vuoden välein

Tarkista, että polttoaineputkissa ei ole haurastumia, vaurioita tai löysiä liitännöitä.

Sähköjärjestelmän huolto

Sähköjärjestelmän turvallinen käyttö

- Irrota akun kytkennät ennen kuin korjaat konetta. Irrota ensin miinusnavan akkukenkä ja vasta sitten plusnavan akkukenkä. Kytke ensin plusnavan akkukenkä ja vasta sitten miinusnavan akkukenkä.
- Lataa akku avoimessa tilassa, jossa on hyvä ilmanvaihto, kaukana kipinöistä ja avotulesta. Irrota laturin virtajohto ennen kuin kytket laturin akkuun tai irrotat sen akusta. Käytä suojavaatetusta ja eristettyjä työkaluja.

VAARA

KALIFORNIA

**Lakiesityksen 65 mukainen varoitus
Akun liitännät, navat ja niihin liittyvät
lisävarusteet sisältävät lyijyä ja
lyijy-yhdisteitä, joiden tiedetään
aiheuttavan syöpää ja haittaavan
lisääntymistä. Pese kädet, kun olet
käsitellyt akkua.**

Akun huolto

Huoltoväli: 50 käyttötunnin välein Jos kone on varastossa, tarkista akunesteen määrä 30 päivän välein.

Pidä akunesteen määrä oikeana ja akun yläosa puhtaana. Varastoi kone viileässä tilassa, jotta akku ei tyhjene.

Akun kaapeleiden on oltava tiukasti kiinni akun navoissa, jotta sähkökytkentä toimii hyvin.

⚠ HENGENVAARA

Akkuneste sisältää rikkihappoa, joka voi olla tappavaa nieltynä ja aiheuttaa vakavia kemiallisia palovammoja.

- Älä juo akunestettä äläkä anna sen päästä kosketuksiin ihon, silmien tai vaatteiden kanssa. Käytä suojalaseja ja kumikäsineitä.
- Akku on täytettävä paikassa, jossa on aina saatavilla puhdasta vettä ihon huuhtelua varten.

1. Tarkista akun kennojen akunesteen määrä.
2. Lisää akkukennoon tarvittaessa tislattua vettä tai vettä, josta on poistettu suolat.

Huomaa: Akunesteen taso ei saa ylittää kennon sisällä olevan rengasliittimen alareunaa.

3. Puhdista akun yläosa pesemällä se ajoittain ammoniakkiin tai ruokasoodaliuokseen kastetulla harjalla.
4. Huuhtelee akun yläpinta vedellä puhdistuksen jälkeen.

Tärkeää: Älä irrota täyttöaukkojen korkkeja akun puhdistuksen ajaksi.

⚠ VAARA

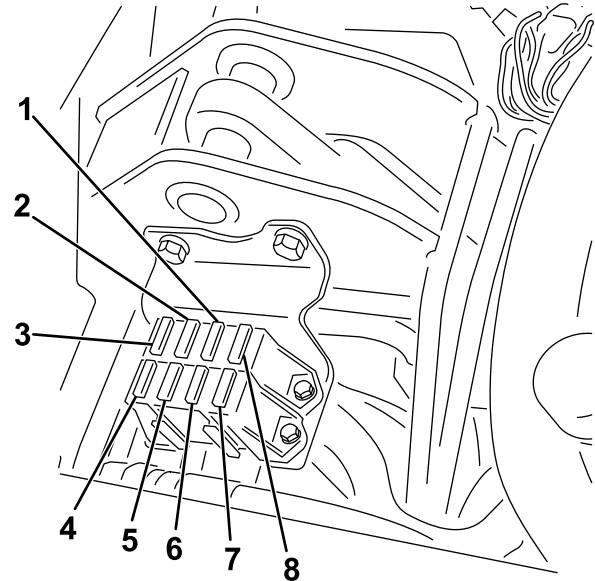
Akun kaapeleiden virheellinen kytkentä voi vahingoittaa ajoneuvoa ja kaapeleita sekä aiheuttaa kipinöitä. Kipinät voivat saada akun kaasut räjähtämään ja aiheuttaa siten henkilövahingon.

- Irrota aina akun miinuskaapeli (musta) ennen pluskaapelin (punainen) irrottamista.
- Kytke aina akun pluskaapeli (punainen) ennen miinuskaapelia (musta).

Jos navat ruostuvat, irrota kaapelit – miinuskaapeli (-) ensin – ja raaputa liittimiä ja napoja erikseen. Kytke kaapelit – pluskaapeli (+) ensin – ja levitä napojen päälle vaseliinia.

Sulakkeiden sijainti

Koneen sähköjärjestelmän sulakkeet ovat istuimen alla (Kuva 34).

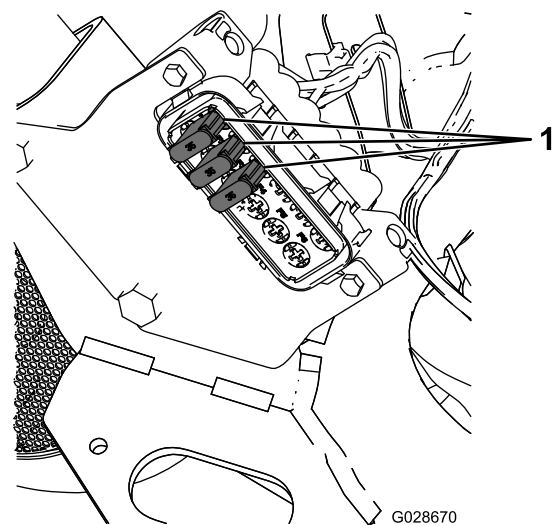


Kuva 34

g195277

- | | |
|---|--|
| 1. Vianmääritysvalot ja hehkutulpat – 7,5 A | 5. Valot ja vuodonilmaisim – 15 A |
| 2. Kelan kytkentä, nosto/lasku, puhallin – 7,5 A | 6. Järjestelmä – 10 A |
| 3. Kelan nosto, E-kelan käyttöönnotto ja ylikuumentuminen – 7,5 A | 7. Virtalukko ja käynnistys/käynnissä – 10 A |
| 4. Ei sulaketta | 8. ECM-logiikka ja -virta, 2 A |

E-kelan johdinsarjan sulakkeet ovat oikean sivusuojuksen alla konsolin alapuolella (Kuva 35).



Kuva 35

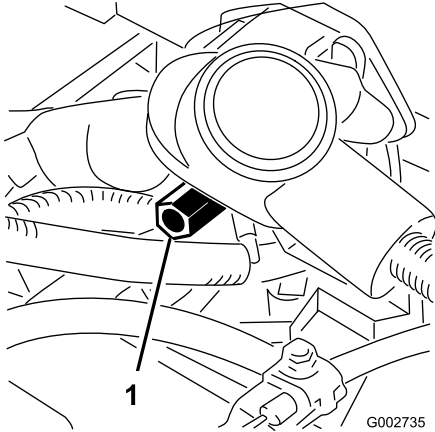
G028670

g028670

1. Sulakkeet – 35 A

Koneen käynnistäminen kaapeleilla

Jos kone on käynnistettävä kaapeleilla, vaihtoehtoista plusnapaa (käynnistyssolenoidissa) voidaan käyttää akun plusnavan sijaan (Kuva 36).



Kuva 36

1. Vaihtoehtoinen plusnapa

Vetojärjestelmän huolto

Rengaspaineen tarkistus

Huoltoväli: Aina ennen käyttöä tai päivittäin

Vaihtele kaikkien kolmen renkaan painetta nurmiolojen mukaan välillä 0,83 bar - 1,10 bar.

Pyöränmuttereiden kireyden tarkistus

Huoltoväli: Ensimmäisen käyttötunnin jälkeen

10 ensimmäisen käyttötunnin jälkeen

200 käyttötunnin välein

⚠ VAARA

Pyöränmuttereiden väärä kireys saattaa johtaa henkilövahinkoihin.

Kiristä pyöränmutterit ilmoitettuun momenttiin ohjeistetuin aikavälein.

Pyöränmutterien kiristysmomentti: 95–122 N·m

Huomaa: Jotta kireys jakautuu tasaisesti, kiristä pyöränmutterit ristiin.

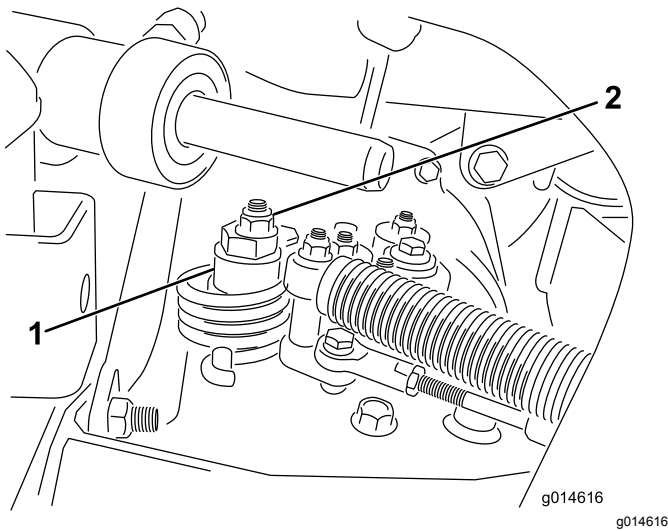
Vaihteiston Vapaa-asennon säätö

Jos kone liikkuu ajopolkimen ollessa VAPAA-asennossa, vapaa-asennon mekanisme on säädettävä.

1. Varmista, että ohitusventtiili on suljettu.
2. Nosta ja tue koneen runko niin, että yksi etupyörä on irti maasta.

Huomaa: Jos koneeseen on asennettu kolmipyörävetosarja, nosta ja tue myös takapyörä.

3. Käynnistä moottori, siirrä kaasu HIDAS-asentoon ja tarkista, että maasta irti oleva etupyörä ei pyöri.
4. Jos pyörä pyörii, sammuta moottori ja toimi seuraavasti:
 - A. Löysää mutteria, joka kiinnittää epäkeskon hydrostaatin yläosaan (Kuva 37).



Kuva 37

1. Epäkesko 2. Lukkomutteri

- B. Siirrä toiminnonohjausvipu VAPAA-asentoon ja kaasuvipu HIDAS-asentoon. Käynnistä moottori.
- C. Käänä epäkeskoa, kunnes kone ei liiku kumpaankaan suuntaan. Kun pyörä lakkaa pyörimästä, lukitse epäkesko ja säätö kiristämällä mutteri (Kuva 37). Tarkista säätö kaasuvivun ollessa HIDAS ja NOPEA-asennoissa.

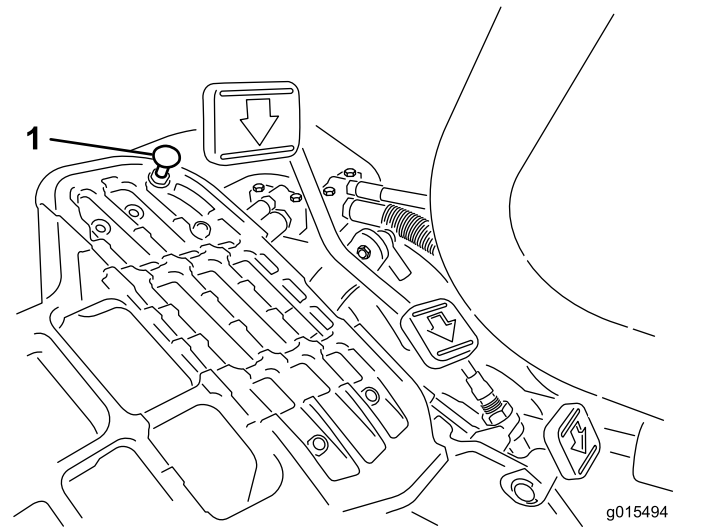
Huomaa: Jos pyörä kääntyy edelleen epäkeskon ollessa ääriasennossa, ota yhteys valtuutettuun Toro-jälleenmyyjään tai katso lisäohjeita *huolto-oppaasta*.

Kuljetusnopeuden säätö

Enimmäiskuljetusnopeus

Ajopoljin on säädetty enimmäiskuljetusnopeudelle, mutta säätö voi olla tarpeen, jos poljin saavuttaa täyden liikkumavaran ennen kuin se koskettaa polkimen pysäytintä, tai jos kuljetusnopeutta halutaan vähentää.

Jos haluat saavuttaa enimmäiskuljetusnopeuden, aseta toiminnonohjausvipu KULJETUS-asentoon ja paina ajopoljinta. Jos poljin koskettaa pysäytintä (Kuva 38) ennen kuin vaijerissa tuntuu kireyttä, tee seuraavat säätötoimenpiteet:



Kuva 38

1. Polkimen pysäytin

1. Aseta toiminnonohjausvipu KULJETUS-asentoon ja löysää lukkomutteri, joka kiinnittää polkimen pysäyttimen lattialevyyn (Kuva 38).
2. Kiristä polkimen pysäytintä, kunnes se ei kosketa ajopolkimeen.
3. Paina ajopoljinta edelleen kevyesti ja säädä polkimen pysäytintä siten, että se koskettaa polkimen tankoon ja kiristä mutterit.

Tärkeää: Vaijeri ei saa olla liian kireällä, koska se lyhentää vaijerin käyttöikä.

Kuljetusnopeuden alentaminen

1. Paina ajopoljinta ja löysää lukkomutteria, joka kiinnittää polkimen pysäyttimen lattialevyyn.
2. Löysää polkimen pysäytintä, kunnes haluttu kuljetusnopeus on saavutettu.
3. Kiristä polkimen pysäyttimen kiinnittävä lukkomutteri.

Leikkuunopeuden säätö

Leikkuunopeudeksi on asetettu tehtaalla 6,1 km/h.

Eteenpäin ajon nopeudeksi voidaan säätää 0–8 km/h.

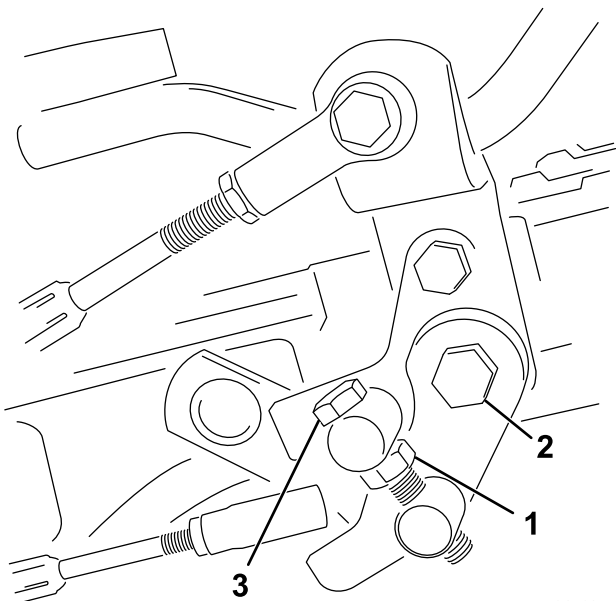
1. Löysää keskiötapin vastamutteria (Kuva 39).
2. Löysää mutteria, joka kiinnittää lukitus- ja leikkuukiinnikkeet polkimen tappiin.

Jarrujen huolto

Jarrujen säätö

Jos jarru ei pidä konetta paikallaan pysäköinnin aikana, jarruja voidaan säätää jarrurummun lähellä sijaitsevan laipiokiinnikkeen avulla. Ota yhteys valtuutettuun huoltoliikkeeseen tai katso lisätietoja *huolto-oppaasta*.

Huomaa: Aja jarrut sisään vuosittain. Katso [12 Jarrujen sisäänajo \(sivu 14\)](#).



g014625
g014625

Kuva 39

- | | |
|-----------------|----------------|
| 1. Vastamutteri | 3. Keskiötappi |
| 2. Mutteri | |

-
3. Käännä keskiötappia myötäpäivään, kun haluat vähentää leikkuunopeutta, ja vastapäivään, kun haluat lisätä leikkuunopeutta.
 4. Lukitse säätö kiristämällä keskiötappi ja polkimen tapin mutteri ([Kuva 39](#)). Tarkista asetus ja säädä tarvittaessa.

Hydraulijärjestelmän huolto

Hydraulijärjestelmän turvallinen käyttö

- Jos nestettä pääsee ihon alle, hakeudu välittömästi lääkäriin. Lääkärin on poistettava neste kirurgisesti muutaman tunnin sisällä.
- Varmista, että kaikki hydrauliletkut ja -putket ovat hyvässä kunnossa ja että kaikki hydrauliputkien liitokset ja kiinnitykset ovat tiukalla, ennen kuin lisäät hydraulijärjestelmän painetta.
- Pidä keho ja kädet kaukana vuotavista rei'istä ja suuttimista, joista suihkuua korkeapaineista hydraulinestettä.
- Etsi hydraulinestevuotoja pahvin tai paperin avulla.
- Poista paine varovasti hydraulijärjestelmästä, ennen kuin huollat järjestelmää.

Hydraulinesteen huolto

Tärkeää: Käytetyn hydraulinesteen tyyppistä riippumatta muuhun kuin viheriöiden leikkaukseen, pystysuuntaiseen verticutting-leikkaukseen tai yli 29 °C:n lämpötiloissa leikkaukseen käytettäviin ajoyksiköihin on asennettava öljynjäähdytinsarja. Katso kohta [5 Öljynjäähdyttimen asennus \(sivu 12\)](#).

Hydraulinesteen laatuvaatimukset

Suositteluneste:

Toro Premium All Season Hydraulic Fluid (Saatavana 19 litran astioissa tai 208 litran tynnyreissä. Katso osanumerot *osaluettelosta* tai pyydä ne valtuutetulta Toro-jälleenmyyjältä.)

Vaihtoehtoiset nesteet: Jos Toro-nesteitä ei ole saatavana, voidaan käyttää muita nesteitä, jotka täyttävät kaikki jäljempänä luetellut vaatimukset (ominaisuudet ja standardit). Synteettisen nesteen käyttöä ei suositella. Pyydä voiteluaineiden jälleenmyyjältä neuvoja sopivan tuotteen valitsemiseen.

Huomaa: Toro ei vastaa vääränlaisten nesteiden käytöstä aiheutuneista vaurioista, joten käytä vain sellaisten tunnettujen valmistajien tuotteita, joiden luokitukseen voi luottaa.

Kulumista estävä hydraulineste, jolla on korkea viskositeetti-indeksi / alhainen jähmepiste, ISO VG 46	
Ominaisuudet:	
Viskositeetti, ASTM D445	cSt / 40 °C 44–50 cSt / 100 °C 7,9–8,5
Viskositeetti-indeksi, ASTM D2270	140–160
Jähmepiste, ASTM D97	-37 °C...-45 °C
Standardit:	
Vickers I-286-S (laatuaste), Vickers M-2950-S (laatuaste), Denison HF-0	

Tärkeää: ISO VG 46 -moniaستنeste on todettu tarjoavan optimaaliset käyttöominaisuudet useissa lämpötiloissa. Jatkuvasti korkeissa lämpötiloissa (18 °C...49 °C) työskenneltäessä ISO VG 68 -hydraulineste saattaa olla parempi vaihtoehto.

Luonnossa hajoava hydraulineste – Mobil EAL EnviroSyn 46H

Tärkeää: Mobil EAL EnviroSyn 46H on ainoa Toron testaama ja hyväksymä luonnossa hajoava synteettinen neste. Neste on yhteensopiva Toro-hydraulijärjestelmissä käytettyjen elastomeerien kanssa, ja sitä voidaan käyttää useissa lämpötiloissa. Neste on yhteensopiva perinteisten mineraaliöljyjen kanssa, mutta paras mahdollinen luonnossa hajoavuus ja suorituskyky saavutetaan huuhtelemalla perinteinen neste perusteellisesti pois hydraulijärjestelmästä. Öljyä on saatavana 19 litran säiliöissä tai 208 litran tynnyreissä Mobil-jälleenmyyjiltä.

Tärkeää: Monet hydraulinesteet ovat lähes värittömiä, mikä vaikeuttaa vuotojen toteamista. Hydraulinestejärjestelmään tarkoitettua punaista väriainetta on saatavana 20 ml:n pulloissa. Yksi pullo riittää 15–22 litralle hydraulioöljyä. Tilaa valtuutetulta Toro-jälleenmyyjältäsi, osanro 44-2500. **Tätä punaista väriainetta ei suositella käytettäväksi luonnossa hajoavien nesteiden kanssa.**

Hydraulinesteen määrän tarkistus

Hydraulinestesäiliöön on lisätty tehtaalla noin 25,7 litraa korkealuokkaista hydraulinestettä. Tarkista hydraulinesteen määrä päivittäin ennen koneen käyttöä. Koneessa on hydraulinesteen määrän tarkistusta varten joko mittatikku tai valkoinen muovi-ikkuna hydraulinestesäiliön etupuolella (istuimen takana vasemmalla puolella). Nesteen pitäisi yltää ikkunan tai mittatikun merkkien väliin. Jos näin ei ole, lisää sopivaa nestettä.

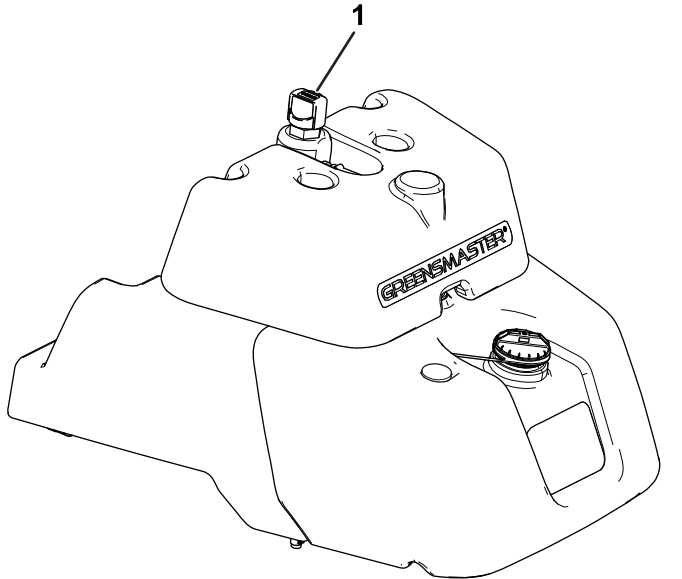
Tärkeää: Jotta järjestelmä ei likaantuisi, puhdista hydraulinesteastioiden kansi ennen niiden

puhkaisemista. Tarkista, että kaatonokka ja suppilo ovat puhtaat.

1. Pysäköi kone tasaiselle alustalle.

Huomaa: Varmista, että kone on jäähtynyt, jotta neste on kylmää.

2. Tarkista nestetaso koneesi hydraulisäiliöstä:
 - Jos säiliössä ei ole tarkastuslasia, etsi mittatikku päähydraulisäiliön päältä (Kuva 40) ja jatka kohtaan 3.

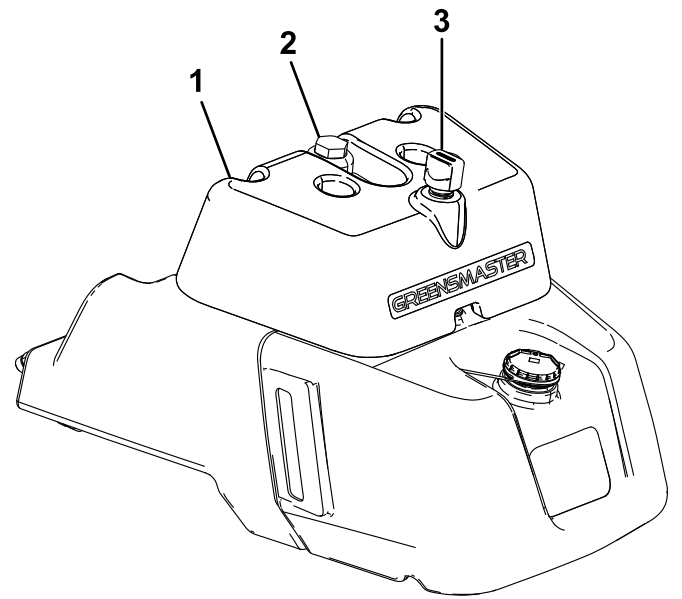


Kuva 40

1. Mittatikku

- Jos säiliössä on tarkastuslasi, tarkista öljyn taso siitä (Kuva 41) ja jatka kohtaan 5.

Huomaa: Jos nesteen pinta on tarkastuslasin kahden merkin välissä, nestettä on riittävästi.



Kuva 41

1. Tarkastuslasin sijainti
2. Hydraulisäiliön korkki
3. Huuhotin

3. Irrota mittatikku ja pyyhi se puhtaalla liinalla, ruuvaa sitten mittatikku säiliöön.
4. Irrota mittatikku ja tarkista nestemäärä. Jos nestepinta on mittatikun merkkien välissä, nestettä on riittävästi. Jos nestepinta ei ole merkkien välissä, nestettä pitää lisätä.
5. Irrota hydraulinesesäiliön korkki tai mittatikku (koneesta riippuen) ja lisää säiliöön hitaasti oikeanlaista korkealaatuista hydraulinesettä, kunnes pinta ulottuu tarkastuslasin tai mittatikun kahden merkin väliin.

Huomaa: Älä sekoita nesteitä.

6. Asenna korkki.

Huomaa: Tarkasta hydraulijärjestelmän osat huolellisesti. Tarkista, onko niissä korjattavaa (esim. vuotoja, löysiä kiinnittimiä, puuttuvia osia tai väärin vietyjä linjoja). Tee tarvittavat korjaukset.

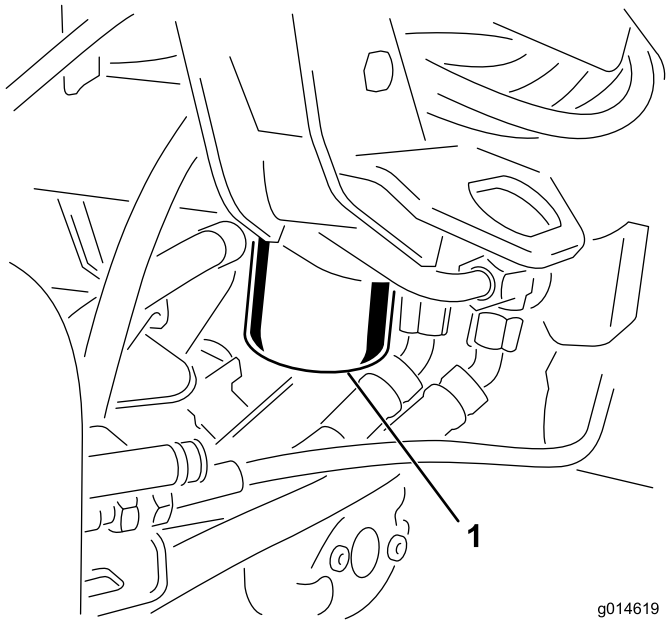
Hydraulinesteen ja -suodattimen vaihto

Huoltoväli: 50 ensimmäisen käyttötunnin jälkeen
800 käyttötunnin välein

Hydraulinestetilavuus: 25,7 l

Jos neste saastuu, ota yhteys valtuutettuun Toro-jälleenmyyjään, sillä koko järjestelmä on huuhdeltava. Saastunut neste näyttää maitomaiselta tai mustalta puhtaaseen nesteeseen verrattuna.

1. Puhdista suodattimen kiinnitysalueen ympäristö (Kuva 42). Aseta tyhjennysastia suodattimen alle ja irrota suodatin.



Kuva 42

g014619
g014619

1. Hydraulinesteen suodatin

Huomaa: Jos nestettä ei tyhjenetä, irrota suodattimeen menevä hydrauliputki ja tuki se tulpalla.

2. Täytä uusi suodatin oikeanlaisella hydraulinesteellä. Voitele tiivisterengas ja pyöritä sitä kiinni käsin, kunnes tiiviste koskettaa suodatinpäähän. Kiristä sitten vielä $\frac{3}{4}$ -kierrosta.
3. Täytä hydraulisäiliö hydraulinesteellä. Katso kohdat [Hydraulinesteen laatuvaatimukset \(sivu 41\)](#) ja [Hydraulinesteen määrän tarkistus \(sivu 41\)](#).
4. Käynnistä kone ja käytä sitä joutokäynnillä 3–5 minuuttia, jotta neste kiertää ja jotta järjestelmässä oleva ilma poistuu. Sammuta moottori ja tarkista nesteen määrä.
5. Hävitä neste ja suodatin asianmukaisesti.

Hydrauliletkujen ja -putkien tarkistus

⚠ VAARA

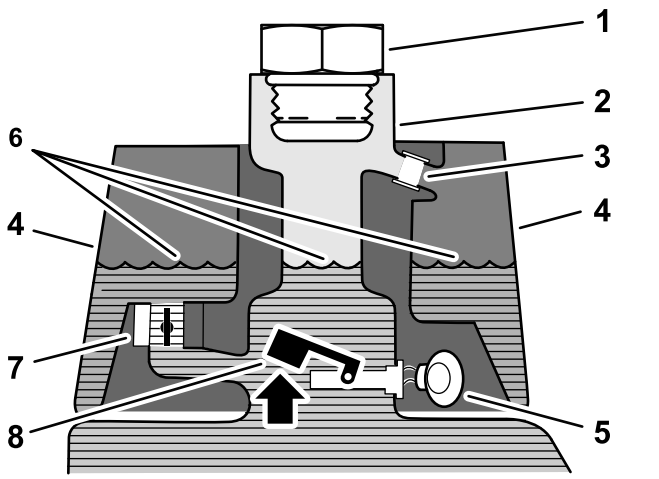
Paineella suihkuava hydraulineste voi läpäistä ihon ja aiheuttaa vammoja.

- Jos nestettä joutuu ihon alle, hakeudu välittömästi lääkäriin.
- Varmista, että kaikki hydrauliletkut ja -putket ovat hyvässä kunnossa ja että kaikki hydrauliputkien liittimet ovat tiukalla, ennen kuin lisäät järjestelmän painetta.
- Pidä keho ja kädet kaukana vuotavista rei'istä ja suuttimista, joista suihkuu korkeapaineista hydraulinestettä.
- Etsi hydraulinestevuotoja pahvin tai paperin avulla.
- Poista paine varovasti hydraulijärjestelmästä, ennen kuin huollat järjestelmää.

Tarkista päivittäin, ettei hydrauliletkuissa ja -putkissa ole vuotoja, kulumia, säävahinkoja tai kemiallisia vaurioita ja etteivät letkut ole kiertyneet eivätkä kiinnitykset tai liittännät löystyneet. Suorita kaikki tarvittavat korjaukset ennen koneen käyttöä.

Vuodonilmaisimen tarkistus

Vuodonilmaisinjärjestelmän avulla hydraulijärjestelmän nestevuodot havaitaan nopeasti. Jos päähydraulisäiliön nestemäärä vähenee 118–177 ml, säiliön kohokytkin sulkeutuu. Yhden sekunnin kuluttua kuuluu hälytysääni (Kuva 45). Normaalissa käytössä neste lämpenee ja laajenee, jolloin nestettä siirtyy apusäiliöön. Neste palaa pääsäiliöön, kun virta katkaistaan.

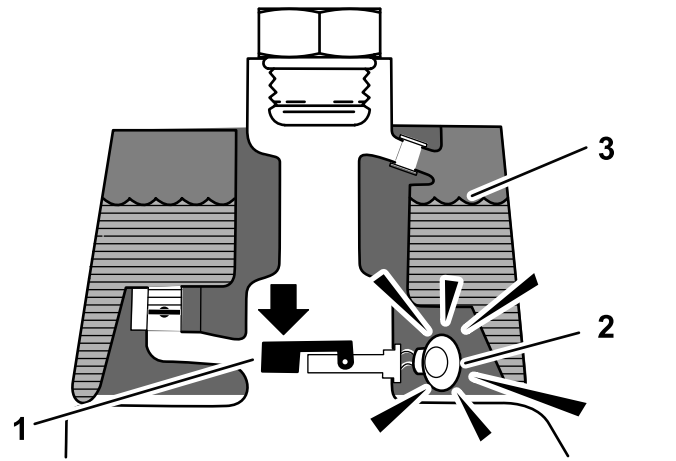


g229108

Kuva 43

Ennen käynnistystä (neste kylmää)

- | | |
|----------------------------|---------------------------------|
| 1. Täyttötulppa | 5. Varoitussummeri – ei ääntä |
| 2. Täyttökoulu | 6. Nesteen pinta (kylmä) |
| 3. Ylivuotoputki | 7. Solenoidiventtiili (auki) |
| 4. Vuodonilmaisimen säiliö | 8. Kohokytkin (ylhäällä – auki) |

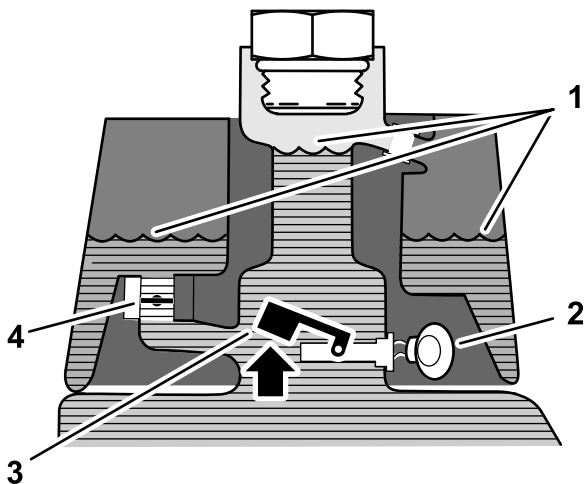


g229110

Kuva 45

Vuotovaroitus!

- | | |
|---|---------------------------|
| 1. Kohokytkin (alhaalla – kiinni)
Nestetaso vähentynyt
118–177 ml | 3. Nesteen pinta (lämmin) |
| 2. Varoitussummeri | |



g229109

Kuva 44

Normaali käyttö (neste lämmin)

- | | |
|--------------------------------|---------------------------------|
| 1. Nesteen pinta (lämmin) | 3. Varoitussummeri |
| 2. Solenoidiventtiili (kiinni) | 4. Kohokytkin (ylhäällä – auki) |

Järjestelmän toiminnan tarkistus

1. Kun virtalukko on PÄÄLLÄ-asennossa, siirrä vuodonilmaisimen kytkintä taaksepäin ja pidä paikoillaan. Yhden sekunnin viiveen jälkeen pitäisi kuulua merkkiääni.
2. Vapauta vuodonilmaisimen kytkin.

Vuodonilmaisinjärjestelmän toiminnan tarkistus

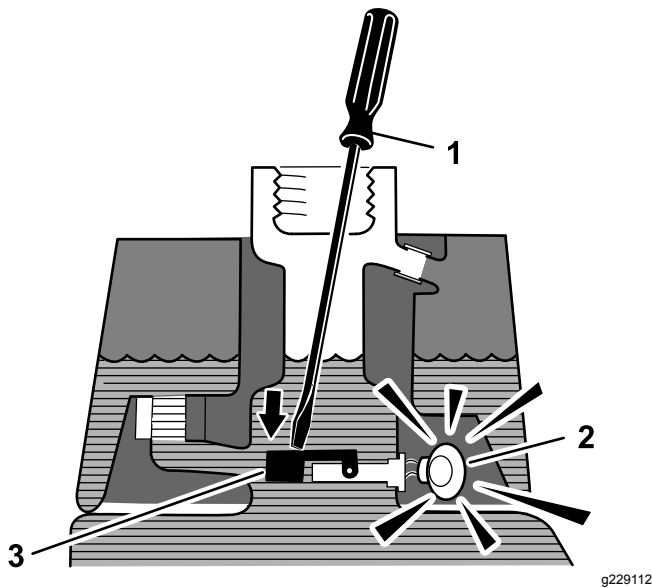
1. Siirrä virtalukko PÄÄLLÄ-asentoon. Älä käynnistä moottoria.
2. Irrota hydraulisäiliön korkki säiliön kaulasta.
3. Työnnä puhdas puikko tai ruuvimeisseli säiliön kaulaan ja paina kohokytkintä varovasti alaspäin (Kuva 46). Hälytysäänen pitäisi kuulua yhden sekunnin kuluttua.

Leikkuuyksikön huolto

Terien turvallinen käyttö

Kulunut tai vaurioitunut terä tai kiinteä terä voi rikkoutua ja pala voi sinkoutua käyttäjään tai ohikulkijaan päin, mikä voi aiheuttaa vakavan henkilövahingon tai kuoleman.

- Terät ja kiinteät terät on tarkistettava säännöllisesti liiallisen kulumisen ja vaurioiden varalta.
- Ole varovainen, kun tarkastat teriä. Käytä käsineitä ja noudata varovaisuutta keloja huoltaessasi. Terät ja kiinteät terät saa ainoastaan vaihtaa tai läpätä. Niitä ei saa suoristaa eikä hitsata.
- Ole varovainen käsitellessäsi monen leikkuuyksikön koneita, sillä yhden kelan kääntäminen saattaa kääntää myös muiden leikkuuyksiköiden keloja.



Kuva 46

1. Puhdas puikko tai ruuvimeisseli
2. Varoitussummeri
3. Paina kohokytkintä

4. Vapauta koho: hälytysäänen pitäisi vaieta.
5. Asenna hydraulisäiliön korkki.
6. Siirrä virtalukko POIS-asentoon.

Vuodonilmaisimen käyttö

Vuodonilmaisimen voi hälyttää seuraavista syistä:

- Säiliössä on tapahtunut 118–177 ml:n vuoto.
- Pääsäiliön nestemäärä on laskenut 118–177 ml, koska neste on supistunut jäähtyessään.

Jos hälytysääni kuuluu, kone on sammutettava mahdollisimman pian ja tarkastettava vuotojen varalta. Jos hälytysääni kuuluu, kun konetta käytetään viheriöllä, on hyvä ajaa ensin pois viheriöltä. Vuodon syy on selvitettävä ja korjattava ennen käytön jatkamista.

Jos vuotokohtaa ei löydy ja epäilet väärää hälytystä, käännä virta-avain PYSÄYTYS-asentoon ja anna koneen seistä 1–2 minuuttia, jotta neste tasaantuu. Käynnistä sitten kone ja työskentele kestäväällä alueella varmistaaksesi, että vuotoja ei ole.

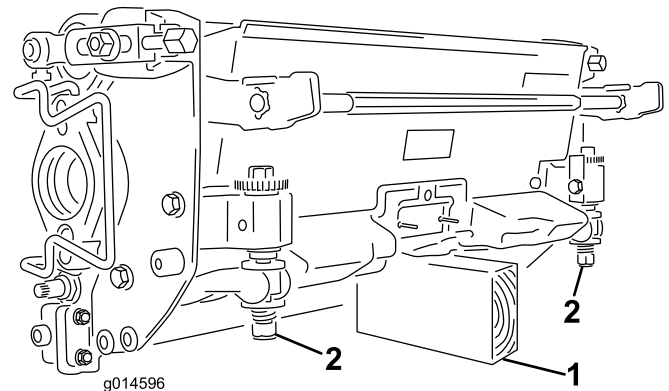
Jos konetta pidetään pitkään joutokäynnillä normaalin käytön jälkeen, neste supistuu, mikä voi aiheuttaa väärän hälytyksen. Vääriä hälytyksiä voi tapahtua myös silloin, kun konetta käytetään pienemmällä kuormalla sen jälkeen, kun sitä on ensin käytetty pitkään suurella kuormalla. Ehkäise väärät hälytykset välttämällä turhaa joutokäyntiä. Sammuta kone, kun et käytä sitä.

Leikkuuyksiköiden asennus ja irrotus

Huomaa: Kun teroitat teriä, säädät leikkuukorkeutta tai muuten huollat leikkuuyksikköjä, suojaa leikkuuyksiköiden kelamootorit vaurioilta asettamalla ne tukivarsien edessä olevaan säilytyspaikkaan.

Tärkeää: Älä nosta ripustusta kuljetusasentoon, kun kelamootorit ovat kannattimissa koneen rungossa. Tämä voi vaurioittaa moottoreita tai letkuja.

Tärkeää: Jos leikkuuyksikköä on kallistettava, nosta leikkuuyksikön takaosa siten, että runkopalkin säätöruuvien mutterit eivät nojaa työpintaan (Kuva 47).

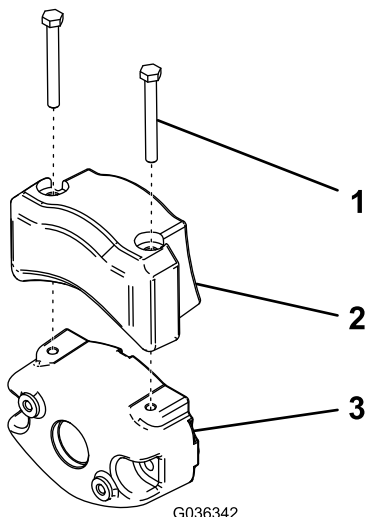


Kuva 47

1. Tuki (ei sisälly)
2. Runkopalkin säätöruuvien mutteri

Sähköisten vastapainojen asennus

Kiinnitä sähköinen vastapaino nykyiseen vastapainoon kahdella kantaruuvilla kuvan mukaisesti (Kuva 48).



Kuva 48

1. Kantaruuvi
2. Sähköinen vastapaino
3. Nykyinen vastapaino

Leikkuuyksiköiden asennus

1. Irrota leikkuuyksikön virtaliittimet. Katso [Leikkuuyksikön virtaliittimet \(sivu 20\)](#).

VAROITUS

Jos virransyöttöä leikkuuyksiköihin ei katkaista, joku saattaa vahingossa käynnistää leikkuuyksikön, mikä voi johtaa käsien ja jalkojen vakavaan loukkaantumiseen.

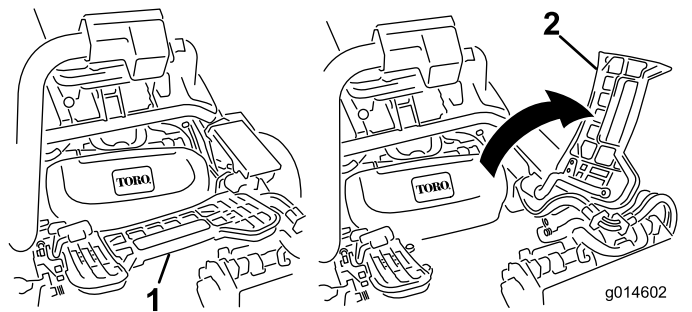
Irrota aina leikkuuyksikön virrankatkaisuliittimet toisistaan ennen leikkuuyksiköiden huoltoa.

2. Nosta jalkatukea ja käännä se auki, jolloin keskimmäisen leikkuuyksikön asennuskohtaan päästään käsiksi (Kuva 49).

VAROITUS

Sormet voivat jäädä puristuksiin, jos jalkatuki putoaa takaisin paikalleen.

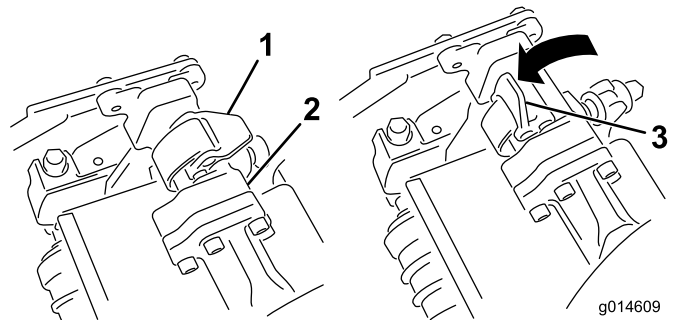
Pidä sormet poissa jalkatuen paikalta sen ollessa avattuna.



Kuva 49

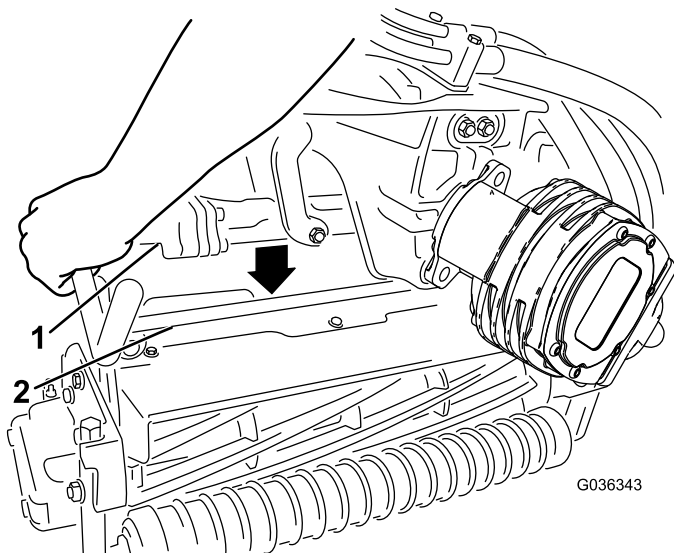
1. Jalkatuki – kiinni
2. Jalkatuki – auki

3. Aseta leikkuuyksikkö keskimmäisen tukivarren alle.
4. Kun tukivarren tangon salvat osoittavat ylöspäin (ovat auki) (Kuva 50), paina tukivartta alas niin, että tanko osuu kohdakkain leikkuuyksikön yläosassa olevan tangon kanssa (Kuva 51).



Kuva 50

1. Salpa kiinni
2. Tukivarren tanko
3. Salpa auki



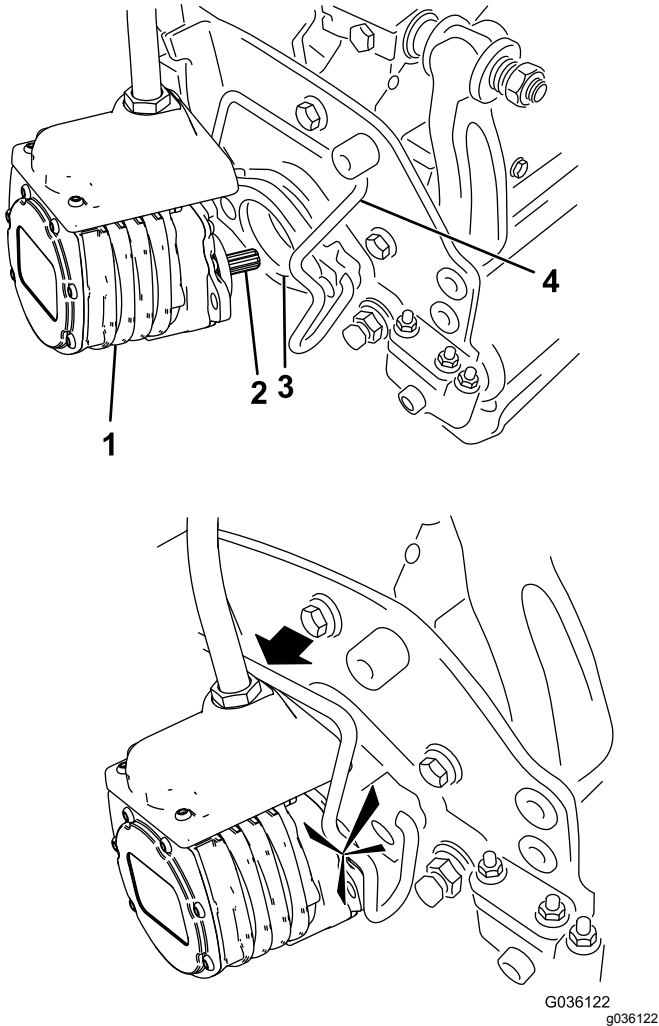
Kuva 51

1. Tukivarren tanko
2. Leikkuuyksikön tanko

5. Paina salvat kiinni leikkuuyksikön tangon ympäri ja lukitse ne paikalleen (Kuva 50).

Huomaa: Salvat napsahtavat ja tunnet, kun ne lukittuvat paikalleen oikein.

6. Päälystä leikkuuyksikön moottorin ura-akseli puhtaalla rasvalla (Kuva 52).
7. Aseta moottori leikkuuyksikön vasemmalle puolelle (käyttäjän paikalta katsottuna) ja vedä leikkuuyksikössä olevaa moottorin kiinnitystankoa moottoria kohti, kunnes moottorin kummaltakin puolelta kuuluu napsahdus (Kuva 52).



Kuva 52

- | | |
|-----------------|-----------------------------|
| 1. Kelamoottori | 3. Ontelo |
| 2. Ura-akseli | 4. Moottorin kiinnitystanko |

Leikkuuyksiköiden irrotus

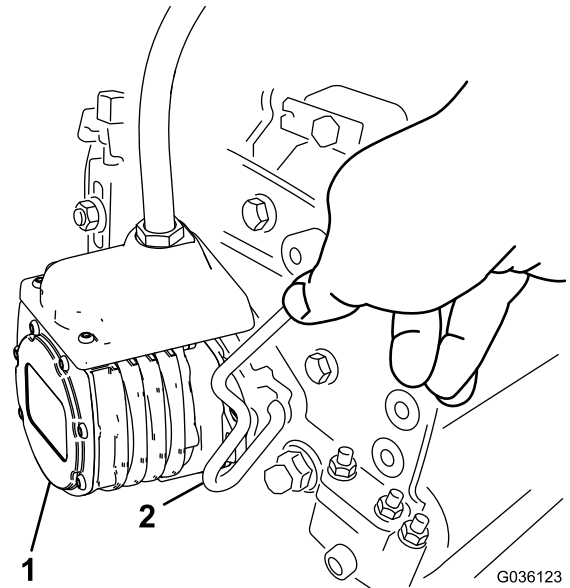
1. Irrota leikkuuyksikön virtaliittimet. Katso [Leikkuuyksikön virtaliittimet \(sivu 20\)](#).

VAROITUS

Jos virransyöttöä leikkuuyksiköihin ei katkaista, joku saattaa vahingossa käynnistää leikkuuyksikön, mikä voi johtaa käsien ja jalkojen vakavaan loukkaantumiseen.

Irrota aina leikkuuyksikön virrankatkaisuliittimet toisistaan ennen leikkuuyksiköiden huoltoa.

2. Pysäköi kone puhtaalle tasaiselle alustalle, laske leikkuuyksiköt maahan, kunnes iskunvaimentimien sylinterit ovat kokonaan pidentyneinä, sammuta moottori ja kytke seisontajarru.
3. Paina moottorin kiinnitystanko ulos moottorin urista kohti leikkuuyksikköä ja irrota moottori leikkuuyksiköstä.

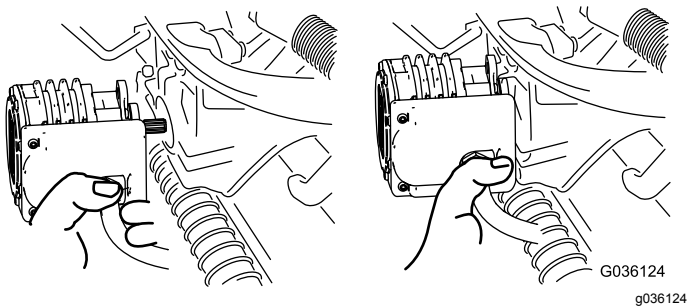


Kuva 53

- | | |
|-----------------|-----------------------------|
| 1. Kelamoottori | 2. Moottorin kiinnitystanko |
|-----------------|-----------------------------|

4. Siirrä moottori tukivarren edessä olevaan säilytyspaikkaan (Kuva 54).

8. Asenna ruohonkeräin tukivarressa oleviin koukkuihin.
9. Toista toimenpide muille leikkuuyksiköille.
10. Kytke leikkuuyksikön virtaliittimet. Katso [Leikkuuyksikön virtaliittimet \(sivu 20\)](#).



Kuva 54

Huomaa: Kun teroitat teriä, säädät leikkuukorkeutta tai muuten huollat leikkuuyksikköjä, suojaa leikkuuyksiköiden kelamoottorit vaurioilta asettamalla ne tukivarsien edessä olevaan säilytyspaikkaan.

Tärkeää: Älä nosta ripustusta kuljetusasentoon, kun kelamoottorit ovat kannattimissa koneen rungossa. Tämä voi vaurioittaa moottoreita tai letkuja. Jos ajoyksikköä on siirrettävä ilman, että leikkuuyksiköt ovat asennettuina, kiinnitä ne tukivarsiin nippusiteillä.

5. Avaa salvat irrotettavan leikkuuyksikön tukivarren tangolta (Kuva 50).
6. Irrota salvat leikkuuyksikön tangolta.
7. Vieritä leikkuuyksikkö pois tukivarren alta.
8. Toista vaiheet 3–7 muiden leikkuuyksiköiden kohdalla tarvittaessa.
9. Kytke leikkuuyksikön virtaliittimet. Katso [Leikkuuyksikön virtaliittimet \(sivu 20\)](#).

Kelan ja kiinteän terän kosketuksen tarkistus

Tarkista kelan ja kiinteän terän kosketus joka päivä ennen koneen käyttöä, vaikka leikkuun laatu olisikin täysin hyväksyttävää. Kelan ja kiinteän terän on kosketettava toisiaan kevyesti koko pituudeltaan. Katso lisätietoja leikkuuyksikön *käyttöoppaasta*.

Ennen kelojen tarkistusta irrota leikkuuyksikön virtaliittimet toisistaan. Katso [Leikkuuyksikön virtaliittimet \(sivu 20\)](#). Kytke lopuksi liittimet yhteen.

Kelojen läppäys

⚠ VAARA

Kelojen tai muiden liikkuvien osien koskettaminen saattaa johtaa loukkaantumiseen.

- Pidä sormet, kädet ja vaatteet etäällä keloista ja muista liikkuvista osista.
 - Älä yritä kääntää keloja kädellä tai jalalla moottorin käydessä.
1. Pysäköi kone tasaiselle alustalle, laske leikkuuyksiköt alas, sammuta moottori ja kytke seisontajarru.
 2. Irrota muovisuojus istuimen vasemmalta puolelta.
 3. Tee kaikille läpättäville leikkuuyksikölle asianmukaiset kelan ja kiinteän terän kohdistukset läppäystä varten. Katso *leikkuuyksikön käyttöoppasta*.
 4. Käynnistä moottori ja anna sen käydä alhaisella joutokäynnillä. Jos moottori sammuu, lisää sen nopeutta.
 5. Valitse tietokeskuksen ohjaustaulussa HUOLTO-valikosta kohta BACKLAP (läppäys).
 6. Valitse kohdassa BACKLAP (läppäys) vaihtoehto PÄÄLLÄ.
 7. Avaa päävalikko ja etsi kohta Asetukset.
 8. Etsi ASETUKSET-valikosta kohta LÄPPÄYKSEN KÄYNTINOPEUS ja aseta haluttu läppäysnopeus käyttämällä painiketta ±.
 9. Aseta leikkuu/kuljetusvipu vapaalle ja aloita määritettyjen kelojen läppäys siirtämällä leikkuunohjausvipua eteenpäin.
 10. Levitä läppäysainetta pitkävartisella harjalla. Älä käytä lyhytvartista harjaa.
 11. Jos kelat pysähtyvät tai toimivat epäsäännöllisesti läppäyksen aikana, valitse suurempi kelanopeus, kunnes nopeus vakaantuu.
 12. Jos haluat säätää leikkuuyksikköjä läppäyksen aikana, pysäytä kelat siirtämällä leikkuunohjausvipua taaksepäin ja sammuta moottori. Kun säädöt on tehty, toista vaiheet 4–10.
 13. Toista kaikilla läpättävillä leikkuuyksiköillä.
 14. Kun olet valmis, valitse tietokeskuksen BACKLAP-asetukseksi (läppäys) POIS tai käännä virta-avain PYSÄYTYS-asentoon, jolloin kone alkaa jälleen leikata eteenpäin.
 15. Pese läppäysaine kokonaan pois leikkuuyksiköistä. Kohdista leikkuuyksikön

kela ja kiinteä terä tarvittaessa. Siirrä leikkuuyksikön kelanopeuden säädin haluttuun leikkuuasentoon.

Varastointi

Jos haluat varastoida koneen pidemmäksi aikaa, toimi seuraavasti:

1. Poista kerääntynyt lika ja vanhat leikkuujätteet. Teroita kelat ja kiinteät terät tarvittaessa. Katso ohjeet leikkuuyksikön *käyttöoppaasta*. Voitele kiinteät terät ja kelaterät ruosteenestoaineella. Öljyä kaikki voitelukohtat.
2. Nosta ja tue kone niin, että sen paino on pois pyöriltä.
3. Vaihda hydraulineeste ja suodatin, ja tarkista hydrauliputket ja liitännät. Vaihda tarvittaessa. Katso [Hydraulinesteen ja -suodattimen vaihto \(sivu 43\)](#) ja [Hydrauliletkujen ja -putkien tarkistus \(sivu 43\)](#).
4. Tyhjennä polttoainesäiliö kokonaan. Käytä moottoria, kunnes se pysähtyy. Vaihda polttoainesuodatin. Katso [Polttoainesuodattimen vaihto \(sivu 35\)](#).
5. Kun moottori on vielä lämmin, tyhjennä öljy kampikammioista. Täytä uudelleen tuoreella öljyllä. Katso [Moottoriöljyn ja öljynsuodattimen vaihto \(sivu 34\)](#).
6. Irrota sytytystulpat, kaada 30 ml SAE 30 -öljyä sylintereihin ja pyöritä moottoria hitaasti, jotta öljy leviää. Vaihda sytytystulpat. Katso [Sytytystulppien vaihto \(sivu 34\)](#).
7. Puhdista lika ja roskat sylinteristä, sylinterinkannen rivoista ja tuulettimen kotelosta.
8. Irrota akku ja lataa se täyteen. Säilytä sitä hyllyllä tai koneessa. Älä kytke kaapeleita, jos akkua säilytetään koneessa. Varastoi akku viileään tilaan, jotta sen lataus purkautuu mahdollisimman hitaasti.
9. Jos mahdollista, säilytä kone lämpimässä, kuivassa paikassa.

Huomautuksia:

Eurooppalainen tietosuojailmoitus

Toron keräämät tiedot

Toro Warranty Company (Toro) huolehtii asiakkaiden tietosuojasta. Takuuvaatimusten käsittelyä ja mahdollisia tuotteiden takaisinkutsukampanjoita varten pyydämme, että asiakkaat lähettävät henkilötiedot suoraan Torolle tai paikalliselle Toro-jälleenmyyjälle.

Toro-takuujärjestelmä toimii yhdysvaltalaisilla palvelimilla, eivätkä yhdysvaltalaiset tietosuojalait välttämättä tarjoa samanlaista suojaa kuin vastaavat lait asiakkaan omassa maassa.

ANTAMALLA HENKILÖTIEDOT TOROLLE ASIAKAS SUOSTUU SIIHEN, ETTÄ NÄITÄ TIETOJA KÄSITELLÄÄN TÄSSÄ TIETOSUOJAILMOITUKSESSA KUVATULLA TAVALLA.

Tapa, jolla Toro käyttää tietoja

Toro voi käyttää henkilötietoja takuuvaatimusten käsittelyyn, yhteydenottoihin mahdollisissa tuotteiden takaisinkutsukampanjoissa ja muissa mahdollisissa tarkoituksissa, joista kerrotaan erikseen. Toro voi jakaa tietoja Toron sisaryhtiöille, jälleenmyyjille ja muille liiketoimintakumppaneille näiden tarkoitusten yhteydessä. Toro ei myy asiakkaiden henkilötietoja muille yhtiöille. Toro pidättää oikeuden luovuttaa henkilötietoja lain määräämiin tarkoituksiin tai asiaankuuluvien viranomaisten pyynnöstä, Toron järjestelmien toiminnan varmistamiseksi tai Toron turvallisuuden tai muiden käyttäjien turvallisuuden varmistamiseksi.

Henkilötietojen säilytys

Henkilötietoja säilytetään niin kauan kuin niitä tarvitaan niiden alkuperäiseen tarkoitukseen tai muihin asianmukaisiin tarkoituksiin (kuten viranomaismääräysten noudattamiseksi) tai lain määräämän ajan.

Toron vakuutus asiakkaiden henkilötietojen tietosuojasta

Toro pyrkii säilyttämään henkilötietojen tietosuojan kohtuullisten varotoimien avulla. Lisäksi se pyrkii huolehtimaan tietojen tarkkuudesta ja paikkansapitävyydestä.

Henkilötietojen käyttö ja korjaus

Jos haluat tarkistaa henkilötietosi tai korjata niitä, lähetä sähköpostia osoitteeseen legal@toro.com.

Australian kuluttajalainsäädäntö

Australialaiset asiakkaat voivat saada lisätietoja Australian kuluttajalainsäädännöstä pakkauksen sisällä olevasta materiaalista tai paikalliselta Toro-jälleenmyyjältä.



Toron takuu

Kahden vuoden rajoitettu takuu

Ehdot ja takuunalaiset tuotteet

Toro Company ja sen sisaryhtiö Toro Warranty Company antavat yhteisen sopimuksensa mukaisesti tälle Toron kaupalliselle tuotteelle ("tuote") kahden vuoden tai 1 500 käyttötunnin* (sen mukaan, kumpi saavutetaan ensin) materiaali- ja valmistusvirhetakuun. Tämä takuu koskee kaikkia tuotteita ilmestajia lukuun ottamatta (katso näiden tuotteiden erillinen takuulauselma). Jos takuehdot täyttyvät, korjaamme tuotteen veloituksetta. Tähän sisältyy vianmääritys, työ, osat ja kuljetus. Tämä takuu alkaa sinä päivämääränä, jolloin tuote toimitetaan alkuperäiselle ostajalle. * Koskee tuotteita, joissa on tunti-laskuri.

Takuuhuollon ohjeet

Ostajan vastuulla on ilmoittaa heti tuotteen maahantuojalle tai valtuutetulle jälleenmyyjälle, jolta tuote on ostettu, jos hän uskoo tuotteessa olevan takuunalaisen vian. Maahantuojien ja jälleenmyyjien yhteystiedot sekä tiedot takuuseen liittyvistä oikeuksista ja vastuista ovat saatavana osoitteesta:

Toro Commercial Products Service Department
Toro Warranty Company
8111 Lyndale Avenue South
Bloomington, MN 55420-1196

+1 952 888 8801 tai +1 800 952 2740

Sähköpostiosoite: commercial.warranty@toro.com

Omistajan vastuut

Tuotteen omistajan vastuulla on huolehtia *käyttöoppaassa* esitetyistä huolloista ja säädöistä. Vaadittavien huoltojen ja säätöjen laiminlyönti voi johtaa takuuvaatimuksen hylkäämiseen.

Takuun ulkopuoliset kohteet ja viat

Kaikki takuuajana ilmenevät tuoteviat ja häiriöt eivät ole valmistus- tai materiaalivirheitä. Tämä takuu ei kata seuraavia:

- Tuoteviat, jotka aiheutuvat muiden kuin Toron varaosien käytöstä tai ylimääräisten tai muutettujen ei-Toro-lisävarusteiden ja tuotteiden asennuksesta ja käytöstä. Näiden valmistaja saattaa antaa erillisen takuun.
- Tuoteviat, jotka johtuvat suositeltujen huoltojen ja/tai säätöjen laiminlyönnistä. Jos Toro-tuotetta ei huolleta asianmukaisesti *käyttöoppaassa* olevien huolto-ohjeiden mukaisesti, takuu voidaan evätä.
- Tuoteviat, jotka johtuvat tuotteen liian rajusta, huolimattomasta tai piittaamattomasta käytöstä.
- Kuluvat osat, ellei niitä havaita viallisiksi. Tuotteen normaalissa käytössä kuluvia osia ovat esimerkiksi jarrupalat ja -päällysteet, kytkimen päällysteet, terät, kelat, rullat ja laakerit (suljetut tai rasvattavat), kiinteät terät, sytytystulpat, kääntöpyörät ja laakerit, renkaat, suodattimet, hihnat ja tietyt ruiskuttimen osat, kuten kalvot, suuttimet ja sulkuventtiilit jne.
- Ulkopuolisen tekijän aiheuttamat viat. Ulkopuolisina tekijöinä pidetään esimerkiksi säätä, varastointimenetelmiä, likaantumista sekä hyväksymättömien polttoaineiden, jäähdystynesteiden, voiteluaineiden, lisäaineiden, lannoitteiden, veden tai kemikaalien yms. käyttöä.
- Soveltuvista vaatimuksista poikkeavien polttoaineiden (esim. bensiinin, dieselin tai biodieselin) laatuun tai toimintaan liittyvät ongelmat.
- Normaali melu, värinä, kulumisen ja haurastuminen.
- Normaali "kulumisen" kattaa esimerkiksi istuinten vaurioitumisen kulumisen tai hankaamisen seurauksena, maalipintojen kulumisen, naarmuuntuneet tarrat tai ikkunat jne.

Muut maat kuin Yhdysvallat ja Kanada

Asiakkaat, jotka ovat ostaneet Yhdysvalloista tai Kanadasta maahantuotuja Toro-tuotteita, saavat maansa, maakuntansa tai osavaltionsa mukaiset takuehdot Toro-jälleenmyyjältä. Jos Toro-jälleenmyyjä ei pysty jostain syystä toimittamaan takuuehtoja, on otettava yhteys Toro-maahantuojaan.

Osat

Huoltoaikataulun mukaisesti vaihdettavat osat kuuluvat takuun piiriin niiden määritettyyn vaihtoajankohtaan asti. Tämän takuun mukaisesti vaihdetuille osille annetaan takuu alkuperäisen tuotetakuun ajaksi, ja ne siirtyvät Toron omistukseen. Toro tekee lopullisen päätöksen siitä, korjataanko osa tai kokoonpano vai vaihdetaan se. Toro voi käyttää takuukorjauksiin kunnostettuja osia.

Syväpurkaus- ja litium-ioniakun takuu:

Syväpurkaus- ja litium-ioniakun käyttöikänsä aikana tuottama kokonaiskilowattituntimäärä on rajallinen. Tapa, jolla akkua käytetään, ladataan ja huolletaan, voi joko pidentää tai lyhentää akun kokonaiskäyttöikää. Kun laitteen akkuja käytetään, niiden mahdollistama työmäärä latauskertojen välillä vähenee hitaasti, kunnes akut ovat kuluneet loppuun. Normaalissa käytössä loppuun kuluneiden akkujen vaihto on tuotteen omistajan vastuulla. Akkujen vaihto voi olla tarpeen tuotteen normaalin takuuajan sisällä omistajan kustannuksella. Huomaa (vain litium-ioniakku): litium-ioniakulla on vain osat kattava suhteutettu takuu kolmannelta vuodelta viidenteen vuoteen käyttöajan ja käytettyjen kilowattituntien perusteella. Lisätietoja on *käyttöoppaassa*.

Omistaja tekee huollot omalla kustannuksellaan

Moottorin viritys, voitelu, puhdistus ja kiillotus, suodattimien ja jäähdystynesteen vaihto sekä suositeltujen huoltojen suorittaminen ovat esimerkkejä normaaleista huoltotoimista, jotka Toro-tuotteen omistajan on tehtävä omalla kustannuksellaan.

Yleiset ehdot

Tämä takuu oikeuttaa ainoastaan valtuutetun Toro-maahantuojan tai jälleenmyyjän tekemään korjaukseen.

Toro Company ja Toro Warranty Company eivät ole vastuussa epäsuorista, satunnaisista tai välillisistä vahingoista, jotka liittyvät tämän takuun kattamiin Toro-tuotteisiin. Tällaisia vahinkoja voivat olla esimerkiksi korvaavan tuotteen tai huollon hankkimiseen liittyvät kustannukset kohtuullisten vikajaksojen aikana tai kustannukset, jotka aiheutuvat siitä, että tuote ei ole käytettävissä takuuhuollon aikana. Alla esitetty päästötakuu, jos se on sovellettavissa, on ainoa nimenomainen takuu. Kaikki hiljaiset takuut tuotteen sopivuudesta kauppatavaraksi tai tiettyyn tarkoitukseen ovat voimassa vain tämän nimenomaisen takuun ajan.

Joissakin osavaltioissa ei sallita satunnaisten tai välillisten vahinkojen poissulkemista tai hiljaisen takuun kestoon liittyviä rajoituksia, joten yllä mainitut poikkeukset ja rajoitukset eivät välttämättä koske kaikkia ostajia. Tämä takuu antaa ostajalle tiettyjä laillisia oikeuksia. Ostajalla voi olla myös muita oikeuksia, jotka vaihtelevat osavaltioittain.

Moottorin takuuta koskeva huomautus:

Tuotteen päästöjen rajoitusjärjestelmä saattaa kuulua erillisen takuun piiriin Yhdysvaltojen Environmental Protection Agency:n EPA:n ja/tai California Air Resources Boardin CARB:n vaatimusten mukaisesti. Yllä mainitut tuntirajoitukset eivät koske päästöjen rajoitusjärjestelmän takuuta. Lisätietoja on tuotteen mukana toimitetussa tai moottorin valmistajan oppaisiin sisältyvässä moottorin päästöjärjestelmän takuulauselmassa (Engine Emission Control Warranty Statement).