



Count on it.

Form No. 3418-383 Rev A

Betjeningsvejledning

**Greensmaster® 3150-
traktionsenhed med 2-hjulstræk**

Modelnr. 04358—Serienr. 401378001 og derover



Dette produkt overholder alle relevante EU-direktiver. Yderligere oplysninger fås på den separate produktspecifikke overensstemmelseserklæring.

⚠ ADVARSEL

CALIFORNIEN

Advarsel i henhold til erklæring nr. 65

Dette produkt indeholder et eller flere kemikalier, der ifølge staten Californien er kræftfremkaldende og giver medfødte defekter eller forplantningsskader.

Udstødningsgassen fra dette produkt indeholder kemikalier, der ifølge staten Californien er kræftfremkaldende samt giver fødselsskader eller andre forplantningsskader.

Det er en overtrædelse af California Public Resource Code Section 4442 eller 4443 at bruge eller betjene denne motor på et skovbegrøet, buskbegrøet eller græsbegrøet område, medmindre motoren er forsynet med en gnistskærm som defineret i Section 4442, som vedligeholdes og er i god driftsmæssig stand, eller medmindre motoren er bygget, udstyret og vedligeholdt til brandforebyggelse.

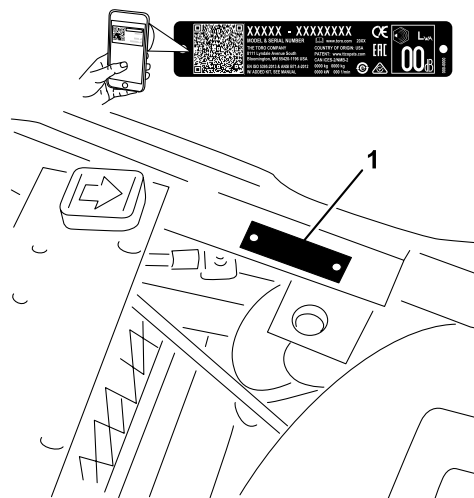
Indledning

Dette er en greensklipper med knivcylindre, der er beregnet til brug af professionelle, ansatte operatører i kommercielle anvendelsesområder. Den er primært beregnet til klipning af græs på velholdte plæner i parker, golfbaner, på sportsbaner og kommercielle områder. Den er ikke beregnet til at klippe krat, slå græs eller anden bevoksning langs motorveje eller til landbrugsformål.

Vigtigt: For at sikre maksimal sikkerhed, ydeevne og korrekt betjening af denne maskine skal du omhyggeligt læse og forstå indholdet i denne *betjeningsvejledning*. Manglende overholdelse af anvisningerne i betjeningsvejledningen eller manglende grundig undervisning kan medføre personskade. For at få flere oplysninger om sikker driftspraksis, herunder sikkerhedstip og uddannelsesmaterialer, henvises til www.Toro.com.

Når du har brug for service, originale Toro-dele eller yderligere oplysninger, bedes du kontakte en autoriseret Toro-forhandler samt have produktets model- og serienummer parat. **Figur 1** angiver, hvor model- og serienummeret er placeret på produktet. Skriv numrene, hvor der er gjort plads til dette.

Vigtigt: Du kan scanne QR-koden på serienummermærkaten (hvis udstyret hermed) med din mobilenhed for at tilgå garanti, reservedele og andre produktoplysninger.



Figur 1

g236047

1. Model- og serienummerets placering

Modelnr. _____
Serienr. _____

Denne vejledning advarer dig om mulige farer og giver dig særlige sikkerhedsoplysninger ved hjælp af advarselssymbolet (**Figur 2**), der angiver en fare, som kan forårsage alvorlig personskade eller død, hvis du ikke følger de anbefalede forholdsregler.



Figur 2

g000502

1. Advarselssymbol

Denne betjeningsvejledning bruger to ord til at fremhæve oplysninger. **Vigtigt** henleder opmærksomheden på særlige mekaniske oplysninger, og **Bemærk** angiver generel information, som det er værd at lægge særligt mærke til.

Indhold

Sikkerhed	4
Generelt om sikkerhed	4
Sikkerheds- og instruktionsmærkater	4
Opsætning	9
1 Aktivering og opladning af batteriet	10
2 Montering af batteriet	10
3 Montering af styrtbøjlen	11
4 Montering af klippeenhederne	12
5 Markering af de ydre græsopsamlere	13
6 Tilføring af ballast bagtil og vægtsæt	14
7 Montering af CE-afskærmningssættet	14
8 Montering af CE-mærkaterne	14
9 Reducering af dæktrykket	15
10 Trykpolering af bremserne	15
Produktoversigt	16
Betjeningsanordninger	16
Specifikationer	19
Redskaber/tilbehør	19
Betjening	19
Sikkerhedshensyn før drift	19
Brændstofspekifikation	19
Opfyldning af brændstoftanken	20
Udførelse af daglig vedligeholdelse	20
Sikkerhed under drift	20
Tilkøring af maskinen	21
Start af motoren	22
Kontrol af maskinen efter motorstart	22
Slukning af motoren	23
Kontrol af sikkerhedslåsesystemet	23
Kørsel med maskinen uden klipning	24
Klipning af green	24
Sikkerhed efter drift	26
Eftersyn og rengøring efter klipning	26
Bugsering af maskinen	26
Trækning af maskinen	26
Vedligeholdelse	27
Skema over anbefalet vedligeholdelse	27
Kontrolliste for daglig vedligeholdelse	29
Tiltag forud for vedligeholdelse	30
Sikkerhed ved vedligeholdelse	30
Afmontning af sædet	30
Hævning af maskinen	30
Smøring	31
Smøring af maskinen	31
Motorvedligeholdelse	33
Motorsikkerhed	33
Eftersyn af luftfilteret	33
Serviceeftersyn af motorolien	33
Udskiftning af tændrør	34
Vedligeholdelse af brændstofsysteem	35
Udskiftning af brændstoffiltrene	35
Eftersyn af brændstofslanger og -forbindelser	35
Vedligeholdelse af elektrisk systeem	36
Elektrisk systeem – Sikkerhed	36
Serviceeftersyn af batteriet	36

Sikringernes placering	36
Vedligeholdelse af drivsystem	37
Kontrol af dæktrykket	37
Kontrol af hjulmøtrikkernes tilspændingsmo- ment	37
Justering af transmission til neutral	37
Justering af transporthastighed	38
Justering af klippehastigheden	38
Vedligeholdelse af bremses	39
Justering af bremserne	39
Vedligeholdelse af betjeningsanordnings-sy- stem	40
Justering af klippeenhedsløftet/- sænkningen	40
Justering af løftecylinderne	40
Vedligeholdelse af hydrauliksystem	41
Hydrauliksystem – Sikkerhed	41
Eftersyn af hydraulikvæsken	41
Kontrol af hydraulikrør og -slanger	43
Eftersyn af lækagedetektoren	43
Vedligeholdelse af klippeenhederne	45
Skæreknivssikkerhed	45
Kontrol af kontakt mellem knivcylinder og bundkniv	45
Indstilling af knivcylinderhastigheden	45
Baglapning af knivcylinderne	46
Opbevaring	48

Sikkerhed

Denne maskine er designet i overensstemmelse med EN ISO 5395:2013 og ANSI B71.4-2017 og opfylder disse standarder, når det relevante vægtsæt, ballast, CE-mærkater og afskærmningsæt tilføjes.

Generelt om sikkerhed

Dette produkt kan afskære hænder og fødder samt udslynge genstande. Følg altid sikkerhedsforskrifterne for at undgå alvorlig personskade.

Brug af dette produkt til andre end det tiltænkte formål kan udsætte dig selv og omkringstående for fare.

- Læs og forstå indholdet i denne *betjeningsvejledning*, før du starter motoren.
- Hold hænder og fødder væk fra bevægelige maskinkomponenter.
- Betjen ikke maskinen, uden at alle værn og øvrige sikkerhedsanordninger sidder korrekt på plads og virker på maskinen.

- Hold afstand til udblæsningsåbninger. Hold omkringstående og kæledyr på sikker afstand af maskinen.
- Hold børn væk fra arbejdsområdet. Lad aldrig børn betjene maskinen.
- Stop maskinen, og sluk motoren, før den efterses, fyldes med brændstof eller ryddes for tilstopninger.

Hvis maskinen betjenes eller vedligeholdes forkert, kan der være risiko for personskade. Operatøren skal altid følge sikkerhedsforskrifterne og være opmærksom på advarselssymbolet, der betyder Forsigtig, Advarsel eller Fare – ”personlig sikkerhedsanvisning” for at nedsætte risikoen for personskade. Hvis disse forskrifter ikke følges, kan det medføre personskade eller død.

Du kan finde yderligere sikkerhedsoplysninger, hvor det er nødvendigt, forskellige steder i denne *betjeningsvejledning*.

Sikkerheds- og instruktionsmærkater



Sikkerheds- og instruktionsmærkaterne kan nemt ses af operatøren og er placeret tæt på potentielle risikoområder. Beskadigede eller bortkomne mærkater skal udskiftes.

GREENSMATER 3150 QUICK REFERENCE AID

SEE OPERATOR'S MANUAL

CHECK/SERVICE (daily)

1. OIL LEVEL, ENGINE
2. OIL LEVEL, HYDRAULIC TANK
3. BRAKE FUNCTION
4. INTERLOCK SYSTEM:
 - 4a. SEAT INTERLOCK
 - 4b. NEUTRAL SENSOR
 - 4c. MOW SENSOR
 - 4d. PARKING BRAKE INTERLOCK
5. LEAK DETECTOR ALARM
6. AIR FILTER & PRECLEANER
7. ENGINE COOLING FINS
8. TIRE PRESSURE
(8 - 12 psi front; 8 - 15 psi rear)
9. BATTERY
10. LUBRICATION

WHEEL NUT TORQUE (70-90 FT-LBS.)

FLUID SPECIFICATIONS / CHANGE INTERVALS

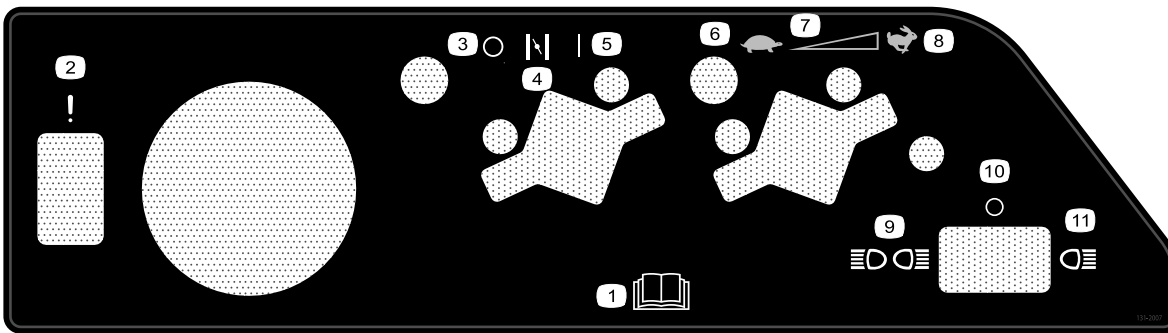
See operator's manual for initial change	FLUID TYPE	CAPACITY	CHANGE INTERVALS		FILTER PART NO.
			FLUID	FILTER	
A. ENGINE OIL	API SJ, SAE 30 SG	*1.5 qts.	100 HRS.	100 HRS.	107-7817
B. AIR CLEANER	—	—	—	100 HRS.	394018
C. FUEL FILTER	—	—	—	1000 HRS.	94-2690
D. HYDRAULIC OIL	MOBIL DTE 15M	8 1/2 GAL.	800 HRS.	800 HRS.	107-9531
E. FUEL TANK	UNLEADED GAS	7 GAL.	—	—	—

*Including filter

121-9566

121-9566

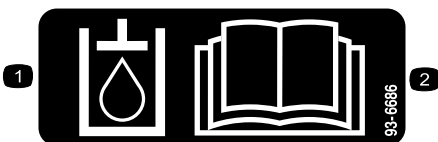
decal121-9566



131-2007

decal131-2007

- | | |
|--|-----------------------------------|
| 1. Læs <i>betjeningsvejledningen</i> . | 7. Trinløs regulerbar indstilling |
| 2. Fejl/svigt (alarmtest for lækagedetektor) | 8. Hurtig |
| 3. Fra | 9. For- og baglygter |
| 4. Choker | 10. Lygter slukket |
| 5. Til | 11. Forlygter |
| 6. Langsom | |



93-6686

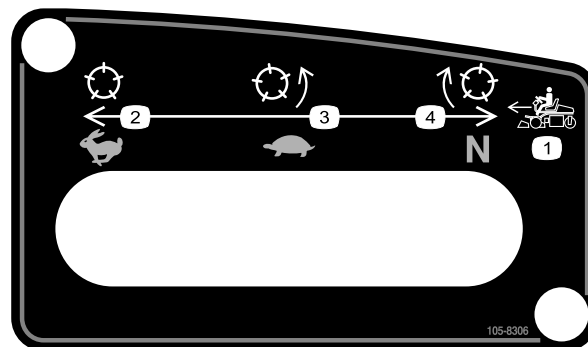
decal93-6686

1. Hydraulikvæske
2. Læs *betjeningsvejledningen*.

CALIFORNIA SPARK ARRESTER WARNING
 Operation of this equipment may create sparks that can start fires around dry vegetation. A spark arrester may be required. The operator should contact local fire agencies for laws or regulations relating to fire prevention requirements. 117-2718

117-2718

decal117-2718



105-8306

decal105-8306

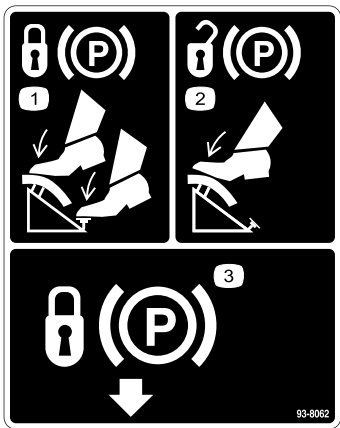
- | | |
|------------------------------------|---|
| 1. Fremadgående maskinhastigheder | 3. Langsom – Anvendes til plæneklipping |
| 2. Hurtig – Anvendes til transport | 4. Neutral – Anvendes til baglaping. |



93-9051

decal93-9051

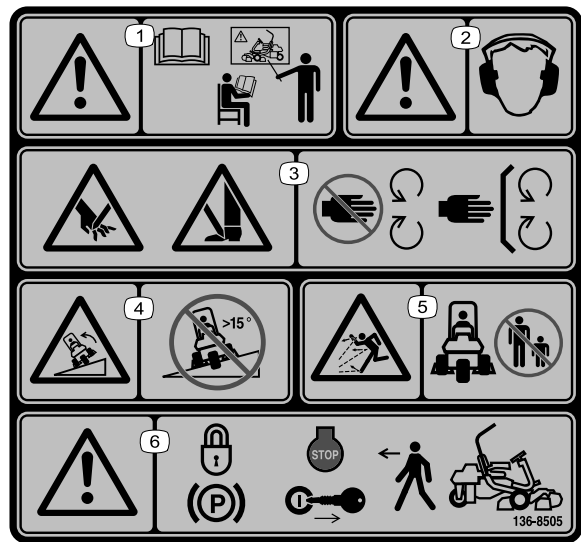
1. Læs *betjeningsvejledningen*.



93-8062

decal93-8062

1. Træd på bremsepedalen og parkeringsbremselåsen for at låse parkeringsbremsen.
2. Træd på bremsepedalen for at låse parkeringsbremsen op igen.
3. Parkeringsbremselås



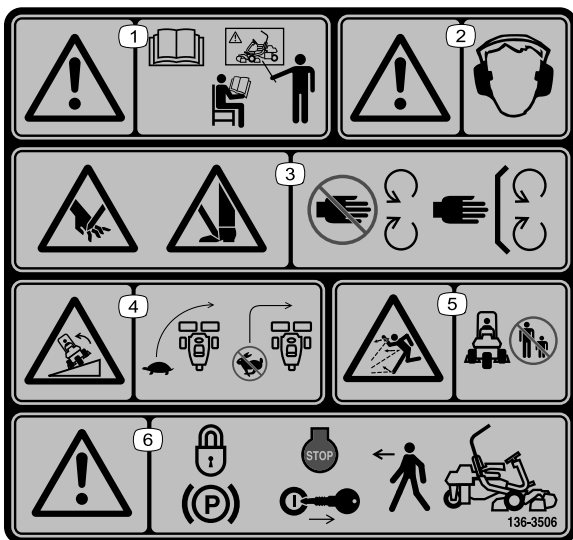
136-8505

decal136-8505

Erstatter mærkat 136-8506 for CE-maskiner

Bemærk: Denne maskine overholder industristandarden for stabilitetsprøvning i afprøvningen af statisk stabilitet, sidestabilitet og stabilitet i længderetningen ved den anbefalede maksimale hældning, der er angivet på mærkaten. Læs instruktionerne til betjening af maskinen på skrånninger i *betjeningsvejledningen*, og gennemgå de forhold, under hvilke maskinen skal betjenes, for at afgøre, om du kan betjene maskinen under forholdene på den pågældende dag og det pågældende sted. Ændringer i terrænet kan medføre en ændring i betjeningen af maskinen på skrånninger. Hvis det er muligt, skal klippeenhederne holdes sænket til jorden, mens maskinen betjenes på skrånninger. Hævning af klippeenhederne under betjening på skrånninger kan gøre maskinen ustabil.

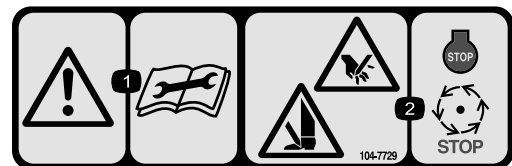
1. Advarsel – Læs *betjeningsvejledningen* og få undervisning, før maskinen betjenes.
2. Advarsel – der skal bæres høreværn.
3. Risiko for at skære hænder og fødder (af), plæneklipperkniv – hold afstand til bevægelige dele, og hold alle afskærmninger og værn på plads.
4. Tippefare – Kør ikke henover eller nedad skrånninger med en hældning på mere end 15 grader.
5. Fare for udslyngede genstande – Hold omkringstående på sikker afstand af maskinen.
6. Advarsel – aktiver parkeringsbremsen, sluk for motoren, og tag tændingsnøglen ud, før du forlader maskinen.



136-8506

decal136-8506

1. Advarsel – Læs *betjeningsvejledningen* og få undervisning, før maskinen betjenes.
2. Advarsel – der skal bæres høreværn.
3. Fare for skæring/amputering af hænder eller fødder – bevar alle afskærmninger på plads.
4. Tippefare – sænk maskinens fart, før du drejer, og drej ikke ved høj hastighed.
5. Fare for udslyngede genstande – hold omkringstående på sikker afstand af maskinen.
6. Advarsel – aktiver parkeringsbremsen, sluk for motoren, og tag tændingsnøglen ud, før du forlader maskinen.



104-7729

decal104-7729

1. Advarsel – Læs instruktionerne, før der foretages eftersyn eller vedligeholdelse.
2. Risiko for at skære hænder og fødder – Sluk for motoren, og vent, til de bevægelige dele er standset.



Batterisymboler

Nogle af eller alle disse symboler findes på batteriet.

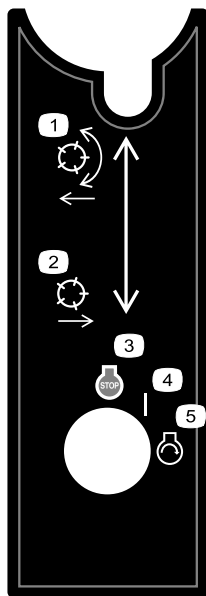
- | | |
|---|---|
| 1. Eksplosionsfare | 6. Hold omkringstående på sikker afstand af batteriet. |
| 2. Ingen ild, åben flamme eller rygning | 7. Bær beskyttelsesbriller; eksplosive gasser kan forårsage blindhed og andre personskader. |
| 3. Kaustisk væske/fare for kemisk forbrænding | 8. Batterisyre kan forårsage blindhed og alvorlige forbrændinger. |
| 4. Bær beskyttelsesbriller. | 9. Skyl omgående øjnene med vand, og søg hurtigt læge. |
| 5. Læs <i>betjeningsvejledningen</i> . | 10. Indeholder bly; må ikke kasseres |

GREENSMASTER 3XXX								
1	2		3		4		5	6
	3.8 MPH 6.1 Km/h	5.0 MPH 8.0 Km/h	3.8 MPH 6.1 Km/h	5.0 MPH 8.0 Km/h	3.8 MPH 6.1 Km/h	5.0 MPH 8.0 Km/h	3.8 MPH 6.1 Km/h	
0.062" / 1.6mm	N/R	N/R	9	N/R	9	N/R	9	7
0.094" / 2.4mm	N/R	N/R	9	N/R	9	N/R	9	7
0.125" / 3.2mm	N/R	N/R	9	N/R	9	N/R	9	7
0.156" / 4.0mm	N/R	N/R	9	N/R	9	N/R	N/R	7
0.188" / 4.8mm	N/R	N/R	9	N/R	7	N/R	N/R	7
0.218" / 5.5mm	N/R	N/R	9	N/R	6	N/R	N/R	7
0.250" / 6.4mm	7	N/R	6	7	5	7	N/R	7
0.312" / 7.9mm	6	N/R	5	6	4	6	N/R	7
0.375" / 9.5mm	6	7	4	5	4	5	N/R	7
0.438" / 11.1mm	6	6	4	5	3	4	N/R	7
0.500" / 12.7mm	5	6	3	4	N/R	N/R	N/R	7
0.625" / 15.9mm	4	5	3	3	N/R	N/R	N/R	7
0.750" / 19.0mm	3	4	3	3	N/R	N/R	N/R	7
0.875" / 22.2mm	3	4	N/R	3	N/R	N/R	N/R	7
1.000" / 25.4mm	3	3	N/R	N/R	N/R	N/R	N/R	7

115-8156

decal115-8156

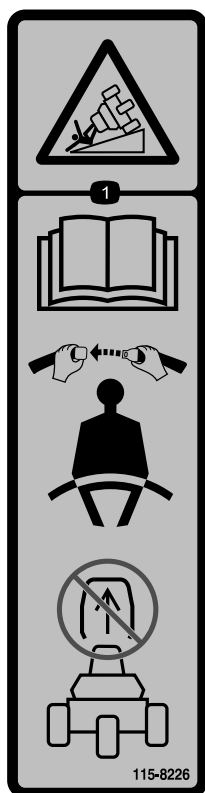
- | | | | |
|----------------------------|-----------------------------|-----------------------------|------------|
| 1. Knivcylinderhøjde | 3. Klippeenhed med 8 knive | 5. Klippeenhed med 14 knive | 7. Hurtig |
| 2. Klippeenhed med 5 knive | 4. Klippeenhed med 11 knive | 6. Knivcylinderhastighed | 8. Langsom |



decal105-8305

105-8305

- | | |
|--|------------------|
| 1. Sænk og kobl
knivcylindrene ind. | 4. Til |
| 2. Hæv og kobl
knivcylindrene ud. | 5. Motor – start |
| 3. Motor – sluk | |



decal115-8226

115-8226

1. Tippefare – Læs *betjeningsvejledningen*. Brug altid sikkerhedssele under betjening. Fjern ikke styrtøjlesystemet (ROPS).

Opsætning

Løsdele

Brug skemaet herunder til at kontrollere, at alle dele er blevet leveret.

Fremgangsmåde	Beskrivelse	Antal	Anvendelse
1	Kræver ingen dele	–	Aktivering og opladning af batteriet.
2	Bræddebolt (5/16" x 3/4") Møtrik (5/16")	2 2	Montering af batteriet.
3	Bolt (1/2" x 1 3/4") Bolt (1/2" x 1 1/2") Møtrik (1/2")	2 6 8	Montering af styrtbøjlen.
4	Klippeenhed Græsopsamler	3 3	Montering af klippeenhederne.
5	Kræver ingen dele	–	Marker de ydre græsopsamlerne.
6	Bagvægtsæt (delnr. 100-6441) – købes separat 19,5 kg kalciumklorid (købes separat) Bagvægtsæt (delnr. 99-1645) – købes separat, hvis et trehjulstræksæt er monteret	1 1 1	Tilføring af ballast bagtil og vægtsæt.
7	CE-afskærmningsæt – delnr. 04440 (sælges separat)	1	Montering af CE-afskærmningssettet.
8	Advarselsmærkat (delnr. 136-8505) CE-mærkat Mærkat med produktionsår	1 1 1	Montering af CE-mærkaterne (om nødvendigt).
9	Kræver ingen dele	–	Reducering af dæktrykket.
10	Kræver ingen dele	–	Trykpolering af bremserne.

Medier og øvrige dele

Beskrivelse	Antal	Anvendelse
Betjeningsvejledning	1	Gransk den, inden du betjener maskinen.
Betjeningsvejledning til motor	1	Brug den til at tilgå motoroplysninger.
Overensstemmelseserklæring Støjcifikat	1 1	For CE-overensstemmelse
Tændingsnøgler	2	Start af motoren.

1

Aktivering og opladning af batteriet

Kræver ingen dele

Fremgangsmåde

Benyt kun elektrolyt (vægtfylde 1,265) til at fylde batteriet med første gang.

⚠ ADVARSEL

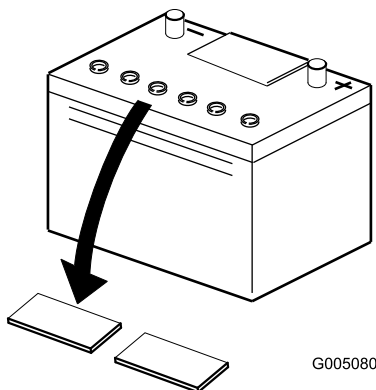
CALIFORNIEN

Advarsel i henhold til erklæring nr. 65 Batteripoler og tilbehør indeholder bly og bly sammensætninger, som ifølge staten Californien er kræftfremkaldende og forårsager forplantningsskader. Vask hænder efter håndtering.

1. Fjern vingemøtrikker, spændeskiver og batteriklemme, og løft batteriet ud.

Vigtigt: Påfyld ikke elektrolyt, mens batteriet sidder i maskinen. Du kan risikere at spilde og dermed forårsage korrosion.

2. Rengør batteriet ovenpå, og fjern ventilationshætterne (Figur 3).

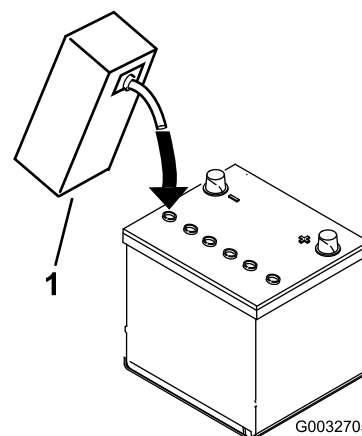


Figur 3

G005080

g005080

3. Fyld forsigtigt hver celle med elektrolyt, indtil pladerne er dækket med ca. 6 mm væske (Figur 4).



Figur 4

G0032705

g032705

1. Elektrolyt

4. Vent ca. 20 til 30 minutter, mens elektrolytten trænger ind i pladerne. Fyld efter behov for at bringe elektrolytstanden op til ca. 6 mm fra bunden af påfyldningshullet (Figur 4).
5. Slut en 2-4 A batterioplader til batteripolerne. Oplad batteriet i mindst to timer ved 4 A eller i mindst fire timer ved 2 A, indtil vægtfylden er 1,250 eller derover, og temperaturen er mindst 16 °C, og lad gasserne fra alle celler spredes frit.

⚠ ADVARSEL

Opladning af batteriet producerer gasser, der kan eksplodere.

Der må aldrig ryges i nærheden af batteriet, og gnister og åben ild skal holdes væk fra batteriet.

Vigtigt: Hvis du ikke lader batteriet i den ovenfor angivne tidsperiode, kan du nedsætte batteriets levetid.

6. Når batteriet er opladet, tages opladeren ud af stikkontakten og frakobles batteripolerne.

Bemærk: Når batteriet er blevet aktiveret, må kun destilleret vand påfyldes for at erstatte normalt tab. Vedligeholdelsesfri batterier bør dog ikke kræve vand under normale driftsforhold.

Vigtigt: Hvis batteriet ikke aktiveres korrekt, kan det medføre batterigasning og/eller for tidligt batterisvigt.

7. Monter ventilationshætterne.

2

Montering af batteriet

Dele, der skal bruges til dette trin:

2	Bræddebolt (5/16" x 3/4")
2	Møtrik (5/16")

Fremgangsmåde

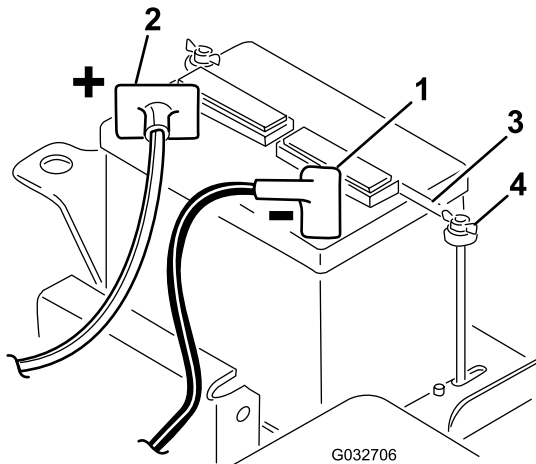
1. Monter batteriet med batteripolerne vendende mod maskinens forende.
2. Tilslut batteriets pluskabel (rød) fra startmotorens magnetventil til pluspolen (+) på batteriet (Figur 5). Fastgør den med en bræddebolt og møtrik.

Vigtigt: Sørg for, at kablet er fri af sædet i den bageste position, da det ellers kan forårsage slitage eller skade på kablet.

⚠ ADVARSEL

Batteripoler eller metalværktøj kan kortslutte mod maskinens metaldele og forårsage gnister. Gnister kan få batterigasserne til at eksplodere og medføre personskade.

- Når batteriet skal fjernes eller monteres, må batteriets poler ikke berøre nogen metaldele på maskinen.
- Metalværktøj må ikke kortslutte mellem batteripolerne og maskinens metaldele.



Figur 5

- | | |
|-----------------|------------------|
| 1. Minuspol (-) | 3. Batteriklemme |
| 2. Pluspol (+) | 4. Vingemøtrik |

3. Tilslut det sorte jordkabel (fra motorhuset) til minuspolen (-) på batteriet. Fastgør den med en bræddebolt og møtrik.

⚠ ADVARSEL

Forkert batterikabelføring kan danne gnister og beskadige maskinen og kablerne. Gnister kan få batterigasserne til at eksplodere og medføre personskade.

- Frakobl altid batteriets (sorte) minuskabel, før du frakobler det røde pluskabel.
 - Tilslut altid batteriets røde pluskabel, før du tilslutter det sorte minuskabel.
4. Smør begge poler med vaseline.
 5. Installer batteriklemmen og spændeskiver, og fastgør dem med vingemøtrikker (Figur 5).
 6. Placer poldækslet over batteriets pluspol (+).

3

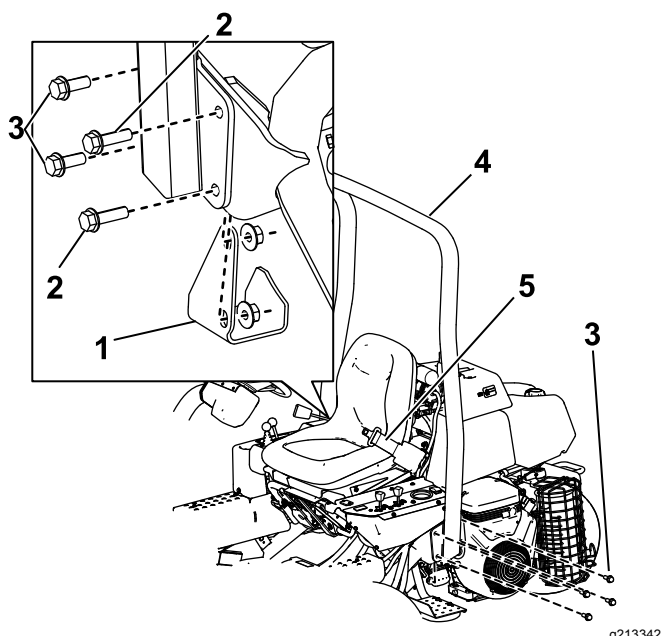
Montering af styrtbøjlen

Dele, der skal bruges til dette trin:

2	Bolt (1/2" x 1 3/4")
6	Bolt (1/2" x 1 1/2")
8	Møtrik (1/2")

Fremgangsmåde

1. Fjern skruerne og møtrikkerne, der understøtter donkraftpuden på højre side af maskinen
2. Sænk styrtbøjlen (Figur 6) ned på monteringsbeslagene, så den flugter med monteringshullerne.



Figur 6

- | | |
|---|-------------------|
| 1. Donkraftpude | 4. Styrtbøjle |
| 2. Bolt ($\frac{1}{2}$ " x $1\frac{3}{4}$ ") | 5. Sikkerhedssele |
| 3. Bolt ($\frac{1}{2}$ " x $1\frac{1}{2}$ ") | |

- Fastgør venstre side af styrtbøjlen til monteringsbeslaget med 4 bolte ($\frac{1}{2}$ " x $1\frac{1}{2}$ ") og låsemøtrikker (Figur 6).
- Tilspænd fastgørelsesanordningerne med et moment på 91 til 115 N·m.
- Fastgør højre side af styrtbøjlen og den donkraftpude, du fjernede tidligere, til monteringsbeslaget med 2 bolte ($\frac{1}{2}$ " x $1\frac{1}{2}$ "), 2 bolte ($\frac{1}{2}$ " x $1\frac{3}{4}$ ") og låsemøtrikker som vist i Figur 6.
- Tilspænd fastgørelsesanordningerne med et moment på 91 til 115 N·m.

⚠ ADVARSEL

Anvender du ikke sikkerhedsselen, mens køretøjet betjenes, kan det medføre, at du bliver slynget ud af sædet og knust ved en vælteulykke.

Brug altid sikkerhedsselen.

4

Montering af klippeenhederne

Dele, der skal bruges til dette trin:

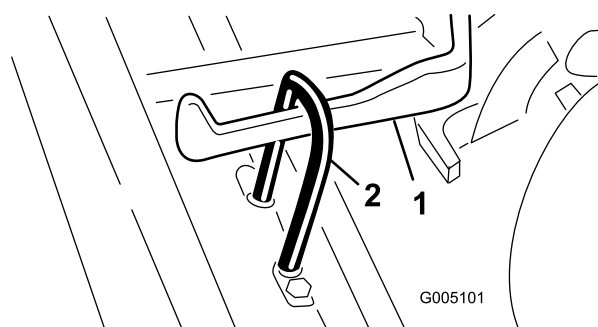
3	Klippeenhed
3	Græsopsamler

Fremgangsmåde

Vigtigt: Hæv ikke ophænget til transportposition, når cylindermotorerne er i holderne på maskinens stel. Dette kan resultere i beskadigelse af motorerne eller slangerne.

Bemærk: Opbevar klippeenhedernes cylindermotorer i støtterør foran på stellet og på maskinens side for at forhindre beskadigelse af slangerne, når du sliber, indstiller klippehøjden eller udfører andre vedligeholdelsesprocedurer på klippeenhederne.

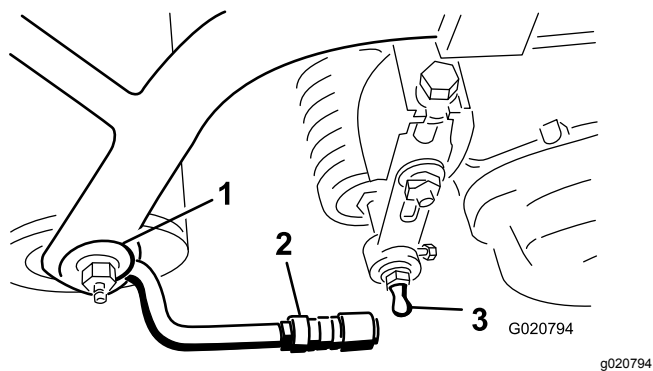
- Tag klippeenhederne ud af papkasserne. Saml og juster dem som beskrevet i klippeenhedernes *betjeningsvejledning*.
- Skyd klippeenheden ind under trækrammen, samtidig med at du skyder løftekrogen på løftearmen (Figur 7).



Figur 7

- | | |
|-------------|--------------|
| 1. Løftearm | 2. Løftekrog |
|-------------|--------------|

- Skyd manchetten tilbage på kugleledet, og sæt modtageren på klippeenhedens kugletapskrue. Slip manchetten, så den glider ned over tapskruen og låser monteringerne sammen (Figur 8).



Figur 8

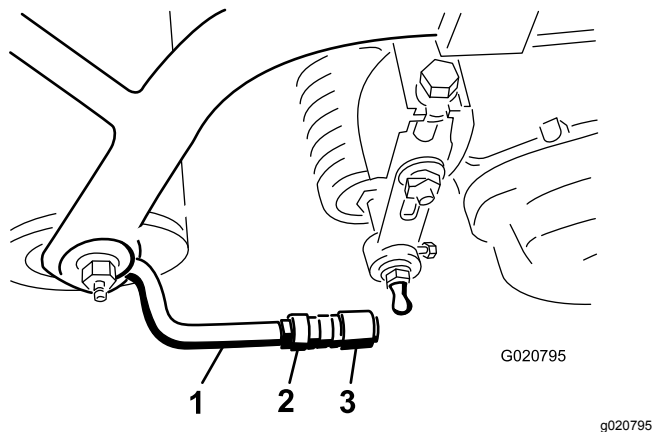
1. Trækramme
2. Trækarm
3. Kugletapskrue

4. Monter opsamlerne på trækrammerne, løs kontramøtrikkerne på trækarmene, og juster kuglemufferne, indtil der er en afstand på 6–13 mm mellem opsamlerens kant og cylinderens knive.

Bemærk: Opsamleren forhindres således i at vippe klippeenheten fremad, så løfterullen går af løftearmen under klipning.

Bemærk: Sørg for, at opsamlerens kant har samme afstand fra cylinderens knive hele vejen på tværs af hver cylinder. Hvis opsamleren er for tæt på knivcylinderen, er der risiko for, at cylinderen kommer i berøring med opsamleren, når klippeenheten løftes af eller sænkes til jorden.

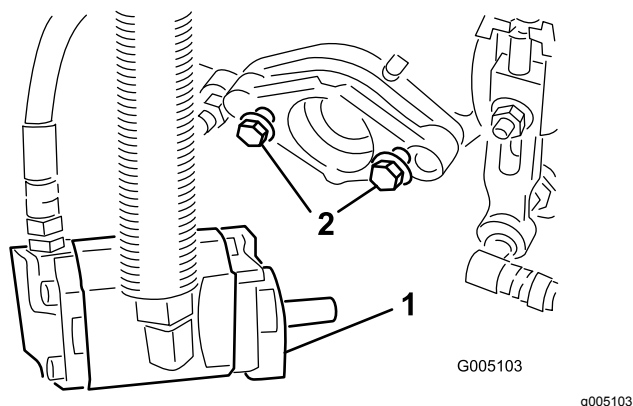
5. Juster mufferne i kugleleddene, så muffens åbne side centrerer hen imod kugletapskruen, og tilspænd kontramøtrikkerne for at fastgøre muffen (Figur 9).



Figur 9

1. Trækarm
2. Kontramøtrik
3. Kugleled

6. Kontroller, at ca. 13 mm af gevindet er blottagt på hver monteringsbolt på knivcylinderens drivmotor (Figur 10).



Figur 10

1. Drivmotor
2. Monteringsbolte

7. Kom rent smørefedt på motorens notaksel.
8. Monter motoren ved at dreje motoren med uret, så motorflangerne går fri af tapskruerne, og drej derefter motoren mod uret, indtil flangerne indeslutter tapskruerne.
9. Tilspænd monteringsboltene (Figur 10).

5

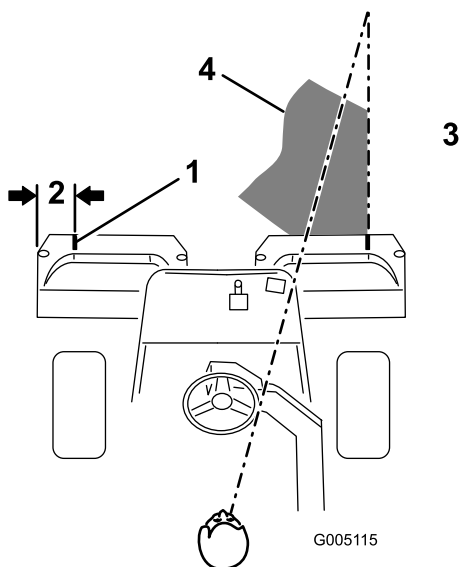
Markering af de ydre græsopsamlere

Kræver ingen dele

Fremgangsmåde

For at rette maskinen ind efter tidligere kørte baner skal den følgende procedure udføres ved klippeenhedernes opsamlere nr. 2 og nr. 3:

1. Mål ca. 12,7 cm fra yderkanten af hver opsamler.
2. Placer enten et stykke hvidt tape, eller tegn en linje på hver enkelt opsamler parallelt med den ydre kant på hver enkelt opsamler (Figur 11).



Figur 11

G005115

- | | |
|----------------------|--|
| 1. Justeringsstriber | 3. Klip græsset på højre side |
| 2. Ca. 12,7 cm | 4. Bevar et fokuspunkt 1,8-3 m foran maskinen. |

6

Tilføring af ballast bagtil og vægtsæt

Dele, der skal bruges til dette trin:

1	Bagvægtsæt (delnr. 100-6441) – købes separat
1	19,5 kg kalciumklorid (købes separat)
1	Bagvægtsæt (delnr. 99-1645) – købes separat, hvis et trehjulstræksæt er monteret

Fremgangsmåde

Denne maskine overholder standarderne ANSI B71.4-2017 og EN ISO 5395:2013, når du udstyrer den med bagvægtsættet (delnr. 100-6441), og en ballast på 19,5 kg kalciumklorid tilføjes baghjulet. Hvis du monterer et trehjulstræksæt, skal du bruge bagvægtsættet (delnr. 99-1645) fremfor delnr. 100-6441.

Vigtigt: Fjern maskinen fra græsområdet så hurtigt som muligt, hvis et dæk med kalciumklorid punkterer. Overhæld omgående det pågældende område med vand for at forhindre eventuelle skader på grønsværen.

7

Montering af CE-afskærmningssættet

Dele, der skal bruges til dette trin:

1	CE-afskærmningssæt – delnr. 04440 (sælges separat)
---	--

Fremgangsmåde

Monter CE-afskærmningssættet. Se monteringsvejledningen til CE-afskærmningssættet – Greensmaster 3150-D-traktionsenhed med 2-hjulstræk.

8

Montering af CE-mærkerne

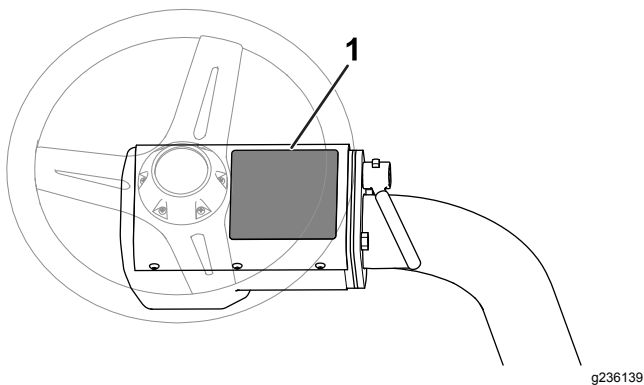
Dele, der skal bruges til dette trin:

1	Advarselsmærkat (delnr. 136-8505)
1	CE-mærkat
1	Mærkat med produktionsår

Fremgangsmåde

Hvis du bruger maskinen i et land, der overholder CE-standarderne, skal du udføre følgende trin, efter du har monteret CE-afskærmningssættet på maskinen:

- Sæt CE-advarselsmærkatet på (delnr. 136-8505) over det eksisterende advarselsmærkat (delnr. 136-8506).



Figur 12

1. Advarselmærkat (delnr. 136-8506) – sæt CE-advarselmærkatet (delnr. 136-8505) på her.

10

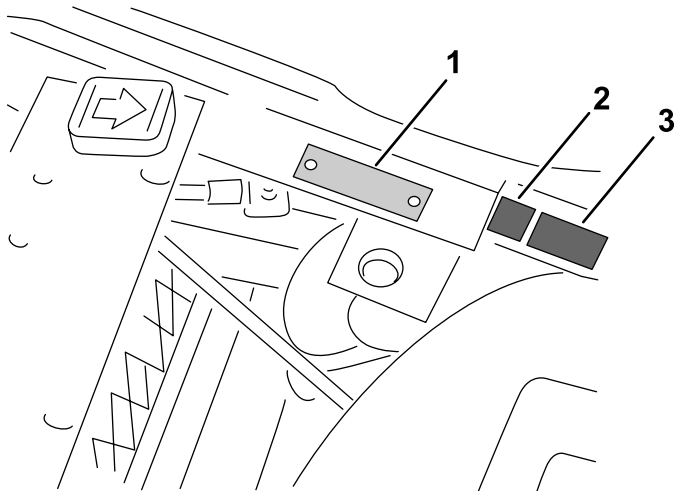
Trykpolering af bremserne

Kræver ingen dele

Fremgangsmåde

Bremse godt og kør maskinen ved klippehastighed, indtil bremserne er varme som indikeret ved lugten. Bremsene skal muligvis justeres efter tilkøring. Se [Justering af bremserne \(side 39\)](#).

- Sæt CE-mærkaten og mærkaten med produktionsåret tæt på seriepladen på fodstøtten ([Figur 13](#)).



Figur 13

1. Serienummerplade
2. CE-mærkat
3. Mærkat for produktionsår

9

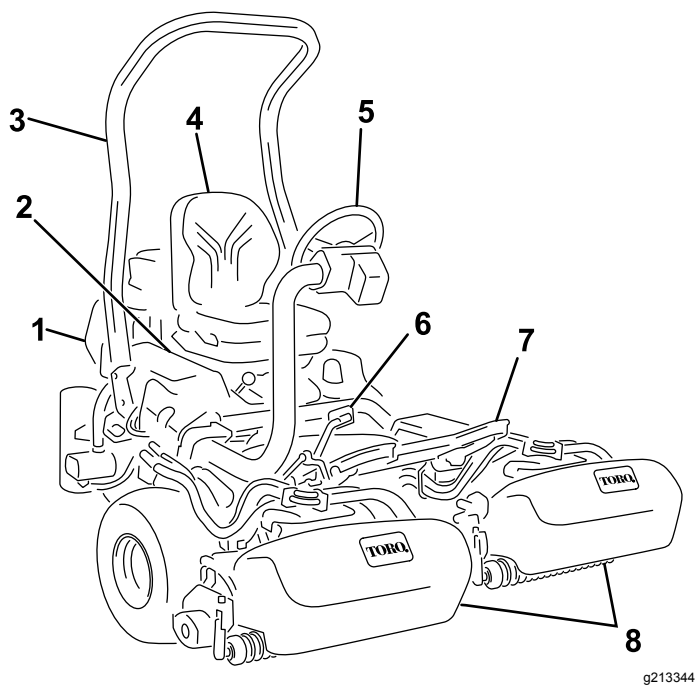
Reducering af dæktrykket

Kræver ingen dele

Fremgangsmåde

Dækkene er for hårdt oppumpede med henblik på forsendelse. Reducer trykket til det rette niveau, før maskinen startes. Se [Kontrol af dæktrykket \(side 37\)](#).

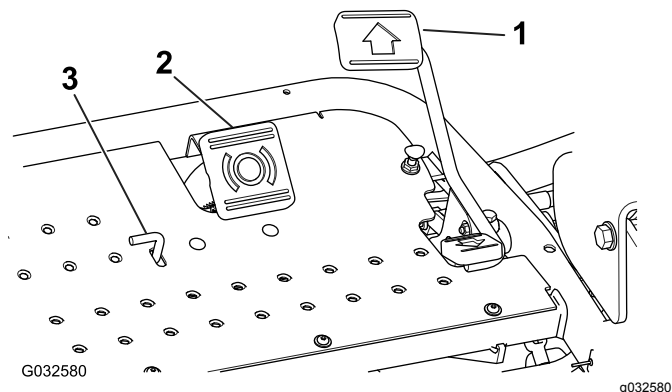
Produktoversigt



Figur 14

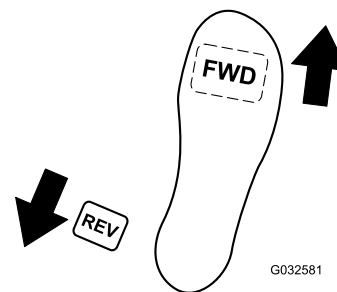
g213344

- | | |
|-----------------|-------------------|
| 1. Motor | 5. Rat |
| 2. Kontrolpanel | 6. Traktionspedal |
| 3. Styrtøjle | 7. Fodstøtte |
| 4. Sæde | 8. Klippeenheder |



Figur 15

- | | |
|-------------------|---------------------------|
| 1. Traktionspedal | 3. Parkeringsbremsens tap |
| 2. Bremsepedal | |



Figur 16

G032581

g032581

Betjeningsanordninger

Traktionspedal

Traktionspedalen (Figur 15) har 3 funktioner: at få maskinen til at køre fremad, bakke og stoppe. Træd den øverste del af pedalen ned for at køre fremad og den nederste del af pedalen ned for at bakke eller som hjælp til at stoppe, når maskinen kører fremad. Du kan også lade pedalen gå til den NEUTRALE position for at standse maskinen. Undlad at hvile fodens hæl på bakpedalen, når der køres fremad (Figur 16).

Bremsepedal

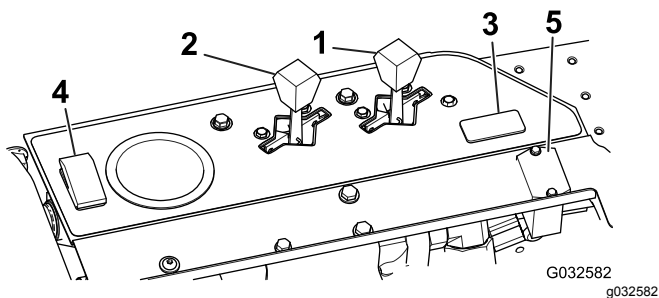
Træd på bremsepedalen (Figur 15) for at standse maskinen ved at aktivere bremsene på forhjulet.

Parkeringsbremsens tap

Du aktiverer parkeringsbremsen ved at træde på bremsepedalen, og derefter trykke på parkeringsbremsens tap (Figur 15) for at aktivere bremsene. Udkobl tappen ved at træde ned på bremsepedalen. Aktiver parkeringsbremsen, før du forlader maskinen.

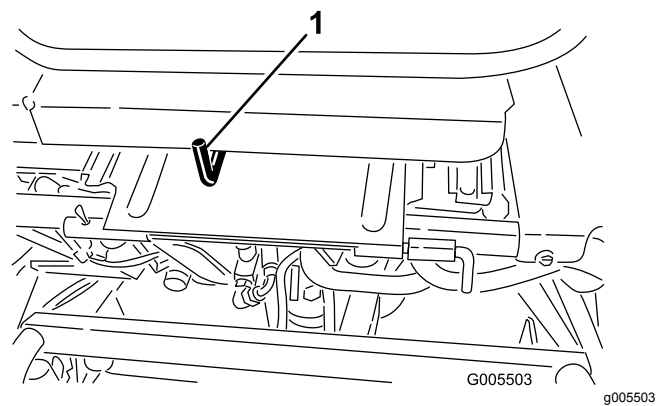
Gashåndtag

Gashåndtaget (Figur 17) styrer motorens hastighed. Når gashåndtaget flyttes mod positionen FAST (hurtig), øges motorhastigheden. Når gashåndtaget flyttes mod positionen SLOW (langsom), sænkes motorhastigheden, men uden at motoren standses.



Figur 17

- | | |
|------------------------|-----------------------------------|
| 1. Gashåndtag | 4. Kontakt til lækagedetektortest |
| 2. Chokerhåndtag | 5. Timetæller |
| 3. Lyskontakt-position | |



Figur 18

1. Sædejusteringshåndtag

Chokerhåndtag

Hvis du skal starte en kold motor, skal du lukke karburatorchokeren ved at flytte chokerhåndtaget (Figur 17) fremad til positionen CLOSED (lukket). Når motoren starter, skal du regulere chokeren for at holde motoren jævnt kørende. Så snart det er muligt, skal du åbne chokeren ved at trække den bagud til positionen ÅBEN. En varm motor kræver ingen eller kun lidt choker.

Kontakt til lækagedetektortest

Brug kontakten (Figur 17) for at kontrollere lækagedetektoralarmens funktion og tidsforsinkelse.

Timetæller

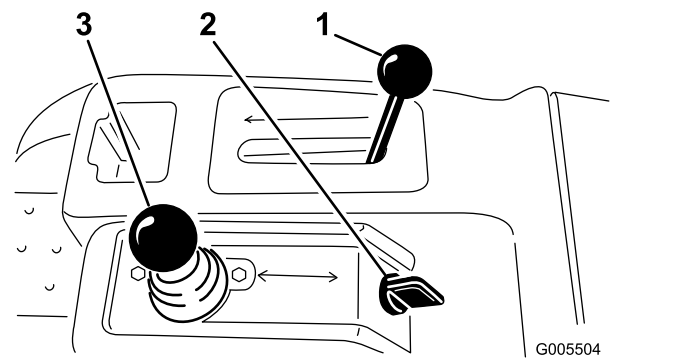
Timetælleren (Figur 17) angiver samlet antal timer, hvor maskinen har været i brug. Den starter, når du drejer tændingsnøglen til positionen ON (til).

Sædejusteringshåndtag

Sædejusteringshåndtaget sidder på venstre side af sædet (Figur 18). Du låser sædet op ved at flytte håndtaget, hvorefter du kan justere sædet 10 cm fremad eller bagud.

Håndtag til hævnning/sænkning af klippeenheder

Hvis håndtaget til sænkning/hævning af klippeenhederne (Figur 19) flyttes fremad under klipning, sænkes klippeenhederne, og knivcylindrene startes. Træk klippekонтроlfunktionen bagud for at stoppe knivcylindrene og hæve klippeenhederne. Hvis du vil standse knivcylindrene uden at hæve klippeenhederne, skal du trække klippekontrolfunktionen kortvarigt bagud og slippe den. Start knivcylindrene igen ved at bevæge klippekontrolfunktionen fremad.



Figur 19

1. Funktionsbevægelseshåndtag. Hæv/sænk klippekontrolhåndtag
2. Tændingskontakt

Funktionsbevægelseshåndtag

Funktionsbevægelseshåndtaget (Figur 19) giver 2 traktionsvalg plus en neutral position. Du kan skifte fra klipning til transport eller fra transport til klipning (ikke til neutral), mens maskinen er i bevægelse. Dette medfører ikke nogen skader.

- BAGESTE position – neutral position, der anvendes ved baglæpning af knivcylindrene

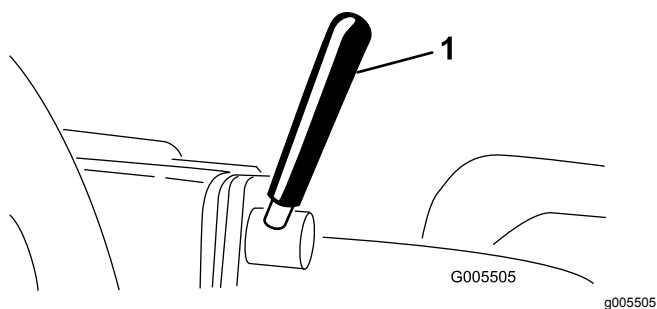
- MIDTERSTE position – anvendes, når der klippes græs
- FORRESTE position – anvendes, når maskinen køres mellem arbejdssteder

Tændingskontakt

Sæt nøglen i tændingen (Figur 19), og drej den med uret, indtil STARTPOSITIONEN nås, for at starte motoren. Slip nøglen, så snart motoren starter. Nøglen flytter sig til positionen ON (til). Drej nøglen mod uret til STOPPOSITIONEN for at slukke for motoren.

Styrehjulets låsehåndtag

Drej håndtaget (Figur 20) frem for at løsne justeringen, og hæv eller sænk rattet af hensyn til din komfort. Drej herefter håndtaget tilbage for at låse justeringen.

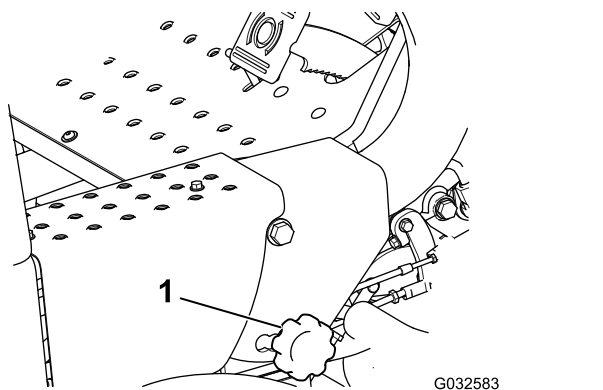


Figur 20

1. Styrehjulets låsehåndtag

Styreamens låsegreb

Løsn grebet (Figur 21), indtil ansatsen på grebet går fri af hakkene i styreamen. Hæv eller sænk styreamen til den ønskede højde, mens grebets ansats rettes ind efter hakket i styreamen. Spænd grebet for at låse justeringen.

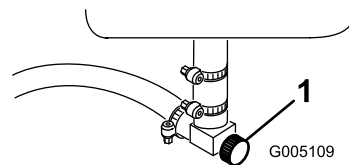


Figur 21

1. Styreamens låsegreb

Brændstofafbryderventil

Luk brændstofafbryderventilen (Figur 22) under brændstoftanken, når maskinen opbevares eller transporteres på en lastbil eller trailer.

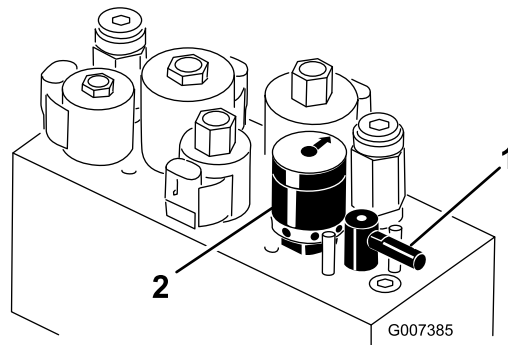


Figur 22

1. Brændstofafbryder (under brændstoftanken)

Baglæpningsgreb

Brug baglæpningsgrebet (Figur 23) sammen med håndtaget til hævnings/sænkning af klippeenhederne og knivcylinderens hastighedsregulator til baglæpning af knivcylindrene.



Figur 23

1. Baglæpningsgreb
2. Hastighedsregulator til knivcylindre

Hastighedsregulator til knivcylindre

Brug hastighedsregulatoren til knivcylindre (Figur 23) til at justere knivcylindrenes hastighed.

Specifikationer

Bemærk: Specifikationer og design kan ændres uden forudgående varsel.

Klippebredde	150 cm
Sporvidde	126 cm
Akselafstand	119 cm
Samlet længde	229 cm
Samlet bredde	177 cm
Samlet højde	189 cm
Nettovægt	493 kg

Redskaber/tilbehør

Der kan fås en række forskellige Toro-godkendte redskaber og tilbehør til brug sammen med maskinen, som gør den bedre og mere alsidig. Kontakt en autoriseret serviceforhandler eller gå ind på www.Toro.com for at få en liste over alt godkendt udstyr og tilbehør.

Sørg for at bruge originale Toro-reservedele for at beskytte din investering og sikre optimal ydelse fra dit Toro-udstyr. Med hensyn til driftssikkerhed leverer Toro reservedele, der opfylder den nøjagtige tekniske specifikation for vores udstyr. Originale Toro-dele – kvalitet du kan stole på.

Betjening

Bemærk: Maskinens venstre og højre side er som set fra den normale betjeningsposition.

Sikkerhedshensyn før drift

Generelt om sikkerhed

- Maskinen må aldrig betjenes eller vedligeholdes af børn eller utrænede personale. Vær opmærksom på, at lokale forskrifter kan angive en mindstealder for operatøren. Ejeren er ansvarlig for at træne alle operatører og mekanikere.
- Bliv fortrolig med anvisningerne for sikker betjening af udstyret samt med betjeningsanordningerne og sikkerhedssymbolerne.
- Du skal vide, hvordan man hurtigt standser maskinen og slukker for motoren.
- Kontroller, at dødemandsgreb, sikkerhedskontakter og afskærmninger er korrekt påmonteret og fungerer korrekt. Betjen ikke maskinen, hvis de ikke fungerer korrekt.
- Før du klipper, skal du altid efterse maskinen for at sikre, at klippeenhederne er i god driftsmæssig stand.
- Efterse området, hvor maskinen skal bruges, og fjern alle objekter, som maskinen kan risikere at udslynge.

Brændstofsikkerhed

- Vær yderst forsigtig, når du håndterer brændstof. Det er letantændeligt, og dampene kan eksplodere.
- Sluk alle cigaretter, cigarer, piber og andre antændingskilder.
- Brug kun en godkendt brændstofbeholder.
- Fjern ikke brændstofdækslet, og fyld ikke brændstoftanken, mens motoren kører eller er varm.
- Du må ikke påfylde eller tømme brændstof i et lukket rum.
- Opbevar ikke maskinen eller brændstofbeholdere, hvor der er åben ild, gnister eller vågeblus som f.eks. på en vandvarmer eller andre apparater.
- Hvis du spilder brændstof, må du ikke forsøge at starte motoren. Foretag dig ikke noget, der kan antænde brændstoffet, før dampene er spredt.

Brændstofs specifikation

Brændstoftankens kapacitet: 26,6 liter.

Anbefalet brændstof: Blyfri benzin med et oktantal på 87 eller højere ((R+M)/2-ratingmetode)

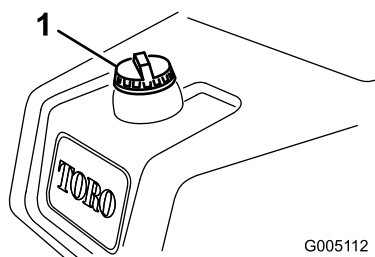
Ethanol: Benzin med op til 10 % ethanol (gasohol) eller 15 % MTBE (metyl-tertiær-butylæter) pr. volumen accepteres. Ethanol og MTBE er ikke det samme. Benzin med 15 % ethanol (E15) pr. volumen godkendes ikke til brug.

- **Brug aldrig benzin, der indeholder mere end 10 % ethanol pr. volumen**, som f.eks. E15 (indeholder 15 % ethanol), E20 (indeholder 20 % ethanol) eller E85 (indeholder op til 85 % ethanol).
- **Anvend ikke** brændstof, der indeholder metanol.
- **Opbevar ikke** brændstof i hverken brændstoftanken eller brændstofdunke hen over vinteren, medmindre du anvender en brændstofstabilisator.
- **Fyld ikke** olie i benzin.
- For at opnå de bedste resultater skal du kun bruge ren og frisk brændstof (der er under 30 dage gammel).
- Hvis der anvendes ikke-godkendt benzin, kan det medføre ydelsesproblemer og/eller beskadigelse af motoren, som muligvis ikke er dækket af garantien.

Vigtigt: Brug ikke andre brændstofadditiver end en brændstofstabilisator. Brug ikke alkoholbaserede brændstofstabilisatorer som f.eks. ethanol, metanol eller isopropanol.

Opfyldning af brændstoftanken

1. Rengør området omkring brændstofdækslet og afmonter det (Figur 24).



Figur 24

1. Brændstofdæksel

2. Hæld det angivne brændstof i brændstoftanken, indtil standen står 25 mm under bunden af påfyldningsstuds.

Dette tomrum giver brændstoffet plads til at udvide sig. **Fyld ikke brændstoftanken helt op.**

3. Sæt dækslet på.

Bemærk: Du hører en klik-lyd, når hættten er fastgjort.

4. Tør eventuelt spildt brændstof op.

Udførelse af daglig vedligeholdelse

Følgende procedurer bør udføres hver dag før opstart af maskinen:

- Kontroller motoroliestanden – se [Kontrol af motorolien \(side 33\)](#).
- Kontroller hydraulikvæskestanden – se [Kontrol af hydraulikvæskestanden \(side 42\)](#).
- Kontroller kontakten mellem knivcylinderen og bundkniven – se [Kontrol af kontakt mellem knivcylinder og bundkniv \(side 45\)](#).
- Kontroller dæktrykket – se [Kontrol af dæktrykket \(side 37\)](#).

Sikkerhed under drift

Generelt om sikkerhed

- Ejeren/operatøren kan forhindre og er ansvarlig for ulykker, som kan forårsage personskade eller beskadigelse af ejendom.
- Bær korrekt beklædning, herunder beskyttelsesbriller, lange benklæder, skridsikker, kraftig fodbeskyttelse og høreværn. Sæt langt hår op, og bær ikke løse smykker.
- Betjen ikke maskinen, hvis du er syg, træt eller påvirket af alkohol eller medicin.
- Kør aldrig med passagerer på maskinen, og hold omkringstående personer og kæledyr væk fra maskinen under drift.
- Betjen kun maskinen ved god sigtbarhed for at undgå huller eller skjulte farer.
- Undgå at klippe vådt græs. Nedsat traktion kan få maskinen til at skride ud.
- Før du starter motoren, skal du sørge for, at alle drev er i neutral, at parkeringsbremsen er aktiveret, og at du sidder i betjeningspositionen.
- Hold dine hænder og fødder væk fra klippeenhederne. Hold dig altid på afstand af udkaståbningen.
- Se bagud og ned for at sikre, at der er fri bane, før du bakker.
- Vær forsigtig, når du nærmer dig blinde hjørner, buske, træer eller andre genstande, der kan blokere for dit udsyn.
- Klip ikke i nærheden af bratte afsatser, grøfter eller volde. Maskinen kan pludselig vælte, hvis et hjul kører over kanten, eller hvis en kant giver efter.

- Stop klippeenhederne, når du ikke klipper.
- Stop maskinen, og efterse skæreknivene, når du har ramt en genstand, eller hvis der opstår en unormal vibration i maskinen. Foretag alle nødvendige reparationer, inden driften genoptages.
- Sænk farten, og vær forsigtig, når du vender og krydser veje og fortove med maskinen. Hold altid tilbage for andre.
- Udkobl klippeenhedernes drev, og sluk motoren før justering af klippehøjden (medmindre du kan justere den fra betjeningspositionen).
- Lad aldrig motoren køre i et område, hvor udstødningsgasser er lukket inde.
- Efterlad aldrig en kørende maskine uden opsyn.
- Før du forlader betjeningspositionen (også hvis det er for at tømme fangene eller rense slisken), skal du gøre følgende:
 - Parker maskinen på en plan flade.
 - Udkobl kraftudtaget, og sænk redskaberne.
 - Aktiver parkeringsbremsen.
 - Sluk motoren, og tag nøglen ud.
 - Vent, til alle bevægelige dele standser.
- Betjen ikke maskinen, når der er risiko for lynnedslag.
- Anvend ikke maskinen som et bugseringskøretøj.
- Brug kun tilbehør, redskaber og reservedele, der er godkendt af Toro® Company.

Styrtbøjlesystem (ROPS) – Sikkerhed

- Du må **ikke** fjerne styrtbøjlesystemet fra maskinen.
- Sørg for, at sikkerhedsselen er spændt, og at du kan frigøre den hurtigt i nødstilfælde.
- Brug altid sikkerhedssæle, hvis maskinen er udstyret med en fast styrtbøjle.
- Kontroller omhyggeligt, om der er forhindringer oven over dig, og sørg for, at du i så fald ikke kommer i kontakt med dem.
- Hold styrtbøjlesystemet i sikker driftsmæssig stand ved at udføre grundige periodiske skadeseftersyn og tilspændende alle fastspændingsanordninger.
- Udskift et beskadiget styrtbøjlesystem. Du må ikke reparere eller ændre den.

Sikkerhed på skråninger

- Skråninger er en væsentlig årsag til, at føreren mister herredømmet, eller at maskinen vælter. Sådanne ulykker kan medføre alvorlige personskader, i værste tilfælde med døden til følge. Du er ansvarlig for sikker betjening på

skråninger. Det kræver ekstra forsigtighed at betjene maskinen på alle former for skråninger.

- Gennemgå anlægsforholdene på arbejdsstedet, herunder en besigtigelse af området, med henblik på at afgøre, om det er sikkert at betjene maskinen på skråningen. Brug altid sund fornuft og god dømmekraft, når du foretager denne besigtigelse.
- Gennemgå hældningsinstruktionerne, der er anført nedenfor, for at betjene maskinen på skråninger. Inden du betjener maskinen, skal du gennemgå forholdene på arbejdsstedet for at afgøre, om maskinen kan betjenes under forholdene på den pågældende dag og på det pågældende arbejdssted. Ændringer i terrænet kan medføre en ændring i betjeningen af maskinen på skråninger.
 - Undlad at starte, standse eller vende maskinen på skråninger. Foretag ikke pludselige hastigheds- eller retningsskift. Drej maskinen langsomt og gradvist.
 - Undlad at betjene maskinen under forhold, hvor der er tvivl om traktion, styring eller stabilitet.
 - Fjern eller afmærk forhindringer såsom grøfter, huller, hjulspor, bump, sten eller andre skjulte farer. Højt græs kan skjule forhindringer. Ujævnt terræn kan få maskinen til at vælte.
 - Vær opmærksom på, at betjening af maskinen på vådt græs, på tværs af skråninger eller ned ad bakke kan medføre, at maskinen mister traktion. Mistet traktion til drivhjulene kan medføre, at maskinen glider, samt tab af bremse- og styrekontrol.
 - Vær yderst forsigtig, når du betjener maskinen i nærheden af bratte afsatser, grøfter, volde, vandarealer eller andre farer. Maskinen kan pludselig vælte, hvis et hjul kører over kanten, eller kanten giver efter. Fastlæg et sikkerhedsområde mellem maskinen og alle eventuelle faremomenter.
 - Identificer farerne ved bunden af skråningen. Hvis der identificeres farer, skal skråningen klippes med en håndstyret maskine.
 - Hvis det er muligt, skal klippeenhederne holdes sænket til jorden, mens maskinen betjenes på skråninger. Hævning af klippeenhederne under betjening på skråninger kan gøre maskinen ustabil.
 - Vær yderst forsigtig ved brug af græssamlersystemer og andre redskaber. Disse kan ændre maskinens stabilitet og forårsage mistet herredømme.

Tilkøring af maskinen

Se i den medfølgende motorvejledning for at få oplysninger om anbefalede procedurer for olieskift og vedligeholdelse i løbet af tilkørselsperioden.

Kun otte timers drift er nødvendigt som indkøringsperiode.

Eftersom de første timers brug er afgørende for maskinens fremtidige pålidelighed, skal funktioner og ydelse overvåges nøje, så mindre problemer, der kan føre til større problemer, bliver opdaget og kan udbedres. Efterse maskinen hyppigt under indkøringen for at se tegn på olietab, løse monterings skruer eller andre fejl.

Start af motoren

Bemærk: Kontroller området under plæneklipperne for at sikre, at der ikke er noget i vejen.

1. Sæt dig på sædet, sørg for, at parkeringsbremsen er aktiveret, udkobl håndtaget til hævnings/sænkning af klippeenhederne, og flyt funktionsbevægelsehåndtaget til positionen NEUTRAL.
2. Sørg for, at din fod ikke er på traktionspedalen, og sørg for, at pedalen er i positionen NEUTRAL.
3. Flyt chokeren til positionen ON (til) (kun ved start af kold motor) og gashåndtaget til positionen HALF THROTTLE (halv gas).
4. Start motoren, og regulér chokeren for at holde motoren jævnt kørende.
5. Så snart det er muligt, åbnes chokeren ved at trække den bagud til positionen FRA.

Bemærk: En varm motor kræver ingen eller kun lidt choker.

6. Gennemgå maskinen med følgende procedurer, efter at motoren er startet:
 - A. Flyt gashåndtaget til positionen HURTIG.
 - B. Flyt traktionskontrolgrebet til KLIPPE-positionen, og aktiver midlertidigt knivcylindrene ved at flytte klippekontrolhåndtaget for hævs/sænk frem.

Klippeenhederne bør sænkes, og alle knivcylindrene bør dreje.
 - C. Flyt klippekontrolhåndtaget for hævs/sænk bagud, indtil klippeenhederne hæver sig til fuld transportposition.

Klippeenhederne ophører med at dreje, så snart de begynder at hæve sig. Hvis du slipper håndtaget, inden klippeenhederne er hævet helt, standser den opadgående bevægelse, men klippeenhederne holder op med at dreje.
 - D. Lås parkeringsbremsen, og sluk for motoren.

- E. Kontroller hver opsamlers kant for at sikre, at de ikke er i kontakt med knivcylindrene under brug.

Hvis du kan se tegn på kontakt, skal trækarmene justeres. Se [4 Montering af klippeenhederne \(side 12\)](#).

- F. Kontrollér for olielækager, og tilspænd hydraulikfittingsene, hvis det er nødvendigt.

Bemærk: Når maskinen er ny, og lejerne og knivcylindrene er stramme, er det nødvendigt at bruge gashåndtagspositionen HURTIG til denne kontrol. En hurtigindstilling af gashåndtaget er måske ikke nødvendig efter tilkørselsperioden.

Bemærk: Hvis olielækagerne varer ved, skal du kontakte en autoriseret Toro-forhandler for assistance og, om nødvendigt, reservedele.

Vigtigt: Det er normalt at se en lille smule olie på motor eller hjulforseglinger. Forseglingerne kræver let smøring for at fungere ordentligt.

Kontrol af maskinen efter motorstart

1. Flyt gashåndtaget til positionen FAST (hurtig).
2. Flyt håndtaget til hævnings/sænkning af klippeenhederne kortvarigt fremad.

Klippeenhederne bør sænkes, og alle knivcylindrene bør dreje.

Bemærk: Funktionshåndtaget skal være i midterste position (til klipning), så knivcylindrene kører, når klippeenhederne sænkes

3. Flyt klippekontrolhåndtaget for hævs/sænk bagud.

Knivcylindrene bør stoppe med at rotere, og klippeenhederne skal hæve sig til fuld transportposition.
4. Aktiver bremsen for at forhindre maskinen i at bevæge sig, og bevæg traktionspedalen gennem positionerne for fremad og bakning.
5. Fortsæt ovenstående procedure i 1-2 minutter. Flyt funktionsbevægelsehåndtaget til positionen NEUTRAL, lås parkeringsbremsen, og sluk for motoren.
6. Kontroller for væskelækager, og tilspænd hydraulikfittingsene, hvis det er nødvendigt.

Bemærk: Når maskinen er ny, og lejerne og knivcylindrene er stramme, er det nødvendigt at

bruge gashåndtagspositionen HURTIG til denne kontrol. En hurtigindstilling af gashåndtaget er måske ikke nødvendig efter tilkørselsperioden.

Bemærk: Hvis væskelækagerne varer ved, skal du kontakte en autoriseret Toro-forhandler for at få hjælp og, om nødvendigt, reservedele.

Vigtigt: Det er normalt at se en lille smule væske på motoren eller hjulforseglingerne. Forseglingerne kræver let smøring for at fungere ordentligt.

Slukning af motoren

1. Flyt gashåndtaget til positionen SLOW (langsom), træk håndtaget til sænkning/hævning af klippeenhederne tilbage, og sæt funktionsbevægelseshåndtaget i positionen NEUTRAL.
2. Drej tændingsnøglen til positionen OFF (fra) for at slukke for motoren. Fjern nøglen fra tændingen for at forhindre utilsigtet start.
3. Luk brændstofafbryderventilen, før maskinen stilles til opbevaring.

Kontrol af sikkerhedslåsesystemet

Eftersynsinterval: Hver anvendelse eller dagligt

▲ FORSIGTIG

Hvis kontakterne til sikkerhedslåsesystemet frakobles eller bliver beskadigede, kan maskinen uventet gå i gang og forårsage personskade.

- Pil ikke ved sikkerhedskontakterne.
- Kontroller dagligt, at sikkerhedskontakterne fungerer, og udskift eventuelle beskadigede kontakter, før du betjener maskinen.

Formålet med sikkerhedslåsesystemet er at forhindre drift af maskinen i tilfælde, hvor der er risiko for skade på dig eller maskinen.

Sikkerhedslåsesystemet forhindrer motoren i at starte, medmindre:

- Traktionspedalen er i NEUTRAL.
- Funktionsbevægelseshåndtaget er i positionen NEUTRAL.

Sikkerhedslåsesystemet forhindrer maskinen i at bevæge sig, medmindre:

- Parkeringsbremsen er deaktiveret.

- Du sidder i førersædet.
- Funktionsbevægelseshåndtaget er i positionen KLIP eller TRANSPORT.

Sikkerhedslåsesystemet forhindrer knivcylindrene i at fungere, medmindre funktionsbevægelseshåndtaget er i positionen KLIP.

Kontrol af traktionspedalen

Kontroller dagligt følgende systemer for at sikre, at sikkerhedslåsesystemet fungerer korrekt:

1. Sæt dig i sædet, flyt traktionspedalen til positionen NEUTRAL, flyt funktionsbevægelseshåndtaget til positionen NEUTRAL, og aktiver parkeringsbremsen.
2. Forsøg at flytte traktionspedalen fremad eller bagud.

Pedalen bør ikke kunne flyttes, hvilket indikerer, at sikkerhedslåsesystemet fungerer korrekt. Afhjælp problemet, hvis maskinen ikke fungerer korrekt.

Kontrol af funktionsbevægelsen

1. Sæt dig i sædet, flyt traktionspedalen til positionen NEUTRAL, flyt funktionsbevægelseshåndtaget til positionen NEUTRAL, og aktiver parkeringsbremsen.
2. Flyt funktionsbevægelseshåndtaget til positionen KLIP eller TRANSPORT, og forsøg at starte motoren.

Motoren bør ikke kunne tørne eller starte, hvilket indikerer, at sikkerhedslåsesystemet fungerer korrekt. Afhjælp problemet, hvis maskinen ikke fungerer korrekt.

3. Sæt dig i sædet, flyt traktionspedalen til positionen NEUTRAL, flyt funktionsbevægelseshåndtaget til positionen NEUTRAL, og aktiver parkeringsbremsen.
4. Start motoren, og flyt funktionsbevægelseshåndtaget til positionen KLIP eller TRANSPORT.

Motoren bør slukkes, hvilket indikerer, at sikkerhedslåsesystemet fungerer korrekt.

Afhjælp problemet, hvis maskinen ikke fungerer korrekt.

Kontrol af dødemandskontakten

1. Sæt dig i sædet, flyt traktionspedalen til positionen NEUTRAL, flyt funktionsbevægelseshåndtaget til positionen NEUTRAL, og aktiver parkeringsbremsen.
2. Start motoren.

3. Deaktiver parkeringsbremsen, flyt funktionsbevægelseshåndtaget til positionen KLIP, og rejs dig fra førersædet.
Motoren bør slukkes, hvilket indikerer, at sikkerhedslåsesystemet fungerer korrekt. Afhjælp problemet, hvis maskinen ikke fungerer korrekt.

Kontrol af hævnings/sænkning af klippeenhederne

1. Sæt dig i sædet, flyt traktionspedalen til positionen NEUTRAL, flyt funktionsbevægelseshåndtaget til positionen NEUTRAL, og aktiver parkeringsbremsen.
2. Start motoren.
3. Flyt klippekollen for hævnings/sænkning fremad for at sænke klippeenhederne. Klippeenhederne bør sænkes, men bør ikke begynde at dreje.
Hvis de begynde at dreje, fungerer sikkerhedslåsesystemet ikke korrekt. Udbedr problemet, inden maskinen betjenes.

Kørsel med maskinen uden klipning

- Kontroller, at klippeenhederne er helt hævet.
- Flyt funktionsbevægelseshåndtaget til positionen TRANSPORT.
- Brug bremserne til at sænke maskinens hastighed, når du kører ned ad stejle bakker for at undgå at miste kontrollen over køretøjet.
- Når du nærmer dig ujævnt terræn, skal du altid sænke farten og krydse meget bølget terræn med forsigtighed.
- Gør dig fortrolig med maskinens bredde. Undgå at køre mellem genstande, der er placeret tæt på hinanden, så du forebygger bekostelig skade og nedetid.

Klipning af green

Vigtigt: Hvis lækagedetektoralarmen (hvis din model er udstyret hermed) lyder, eller du bemærker en olielækage, mens du klipper græs på en green, skal du straks hæve klippeenhederne, køre af greenen med det samme og standse maskinen på et område uden for greenen. Find årsagen til alarmen, og afhjælp problemet.

Før du klipper greens, skal du finde et ryddet område og øve dig i maskinens grundlæggende funktioner (f.eks. at starte og stoppe maskinen, hæve og sænke klippeenhederne og dreje).

Efterse greenen for affald, fjern flaget fra fordybningen, og find den bedste klipperetning. Baser klipperetningen på den forrige klipperetning. Klip altid skiftevis i forhold til den forrige klipning, så græsstråene er mindre tilbøjelige til at lægge sig ned, hvilket gør dem sværere at fange mellem cylinderknivene og underkniven.

Klipning af green

1. Du skal nærme dig greenen med funktionsbevægelseshåndtaget i KLIPPE-positionen og gashåndtaget indstillet på fuld hastighed.
2. Start i kanten af greenen, så du kan bruge båndproceduren ved klipningen.

Bemærk: Dette holder kompakteringen på et minimumniveau, og efterlader et pænt, attraktivt mønster på greenen.

3. Skub håndtaget til hævnings/sænkning af klippeenhederne fremad i takt med, at forkanterne på græsopsamlerne krydser greenens ydre kant.

Bemærk: Denne procedure lader klippeenhederne falde ned på plænen og starter knivcylindrene.

Vigtigt: Den midterste klippeenhed sænkes og hæves lidt, når de forreste klippeenheder er blevet sænket/hævet. Du bør derfor øve dig i at opnå den nødvendige afpasning for at minimere rengøringsklipningen.

Bemærk: Forsinkelsen ved hævnings og sænkning af den midterste klippeenhed afhænger af temperaturen på hydraulikvæsken. Kold hydraulikvæske resulterer i en længere forsinkelse. Når væsketemperaturen stiger, bliver forsinkelsestiden kortere.

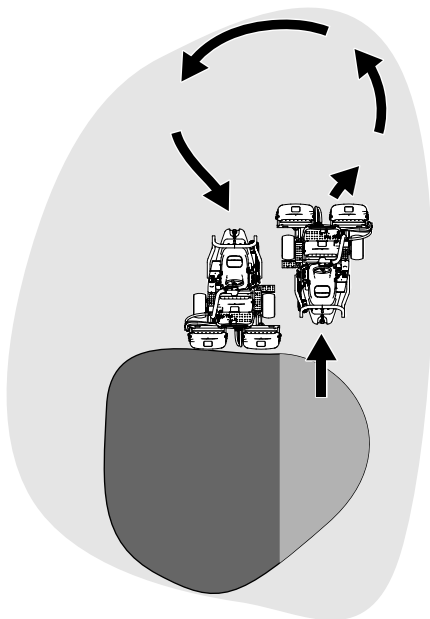
4. Sørg for at overlape minimalt med den tidligere klipning ved tilbagekørsler.

Bemærk: Forestil dig en lige sigtelinje ca. 1,8-3 m foran maskinen frem til kanten af den uklippede del af greenen (Figur 26) som hjælp til at bevare en lige linje på tværs af greenen og for at holde maskinen i en tilsvarende afstand fra kanten af den tidligere klipning. Medtag rattets ydre kant som en del af sigtelinjen, dvs. hold rattets kant på linje med et punkt, der altid holdes i samme afstand fra maskinens forende.

5. Når opsamlernes forende krydser greenens kant, skal du trække håndtaget til hævnings/sænkning af klippeenhederne tilbage og holde det, indtil alle klippeenheder er hævet. Dette stopper knivcylindrene og løfter klippeenhederne.

Vigtigt: Det er vigtigt at afpasse dette trin korrekt, så du ikke klipper i kantområdet, men samtidigt klipper så meget af greenen som muligt for at minimere den mængde af græs, der er tilbage at klippe omkring den ydre periferi.

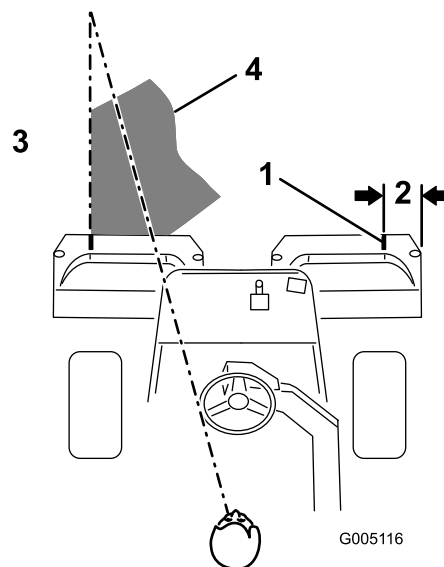
6. Reducer klippetiden og let trimningen for den næste bane ved kortvarigt at vende maskinen i den modsatte retning og herefter dreje i retning af den uklippede del. Denne bevægelse er en dråbeformet vending (Figur 25), så du hurtigt er klar til næste omgang.



Figur 25

g229671

Bemærk: Forsøg at foretage så korte sving som muligt, undtagen i varmt vejr, hvor en større bue minimerer risikoen for at ødelægge plænen.



Figur 26

g005116

1. Justeringsstriber
2. Ca. 12,7 cm
3. Klip græsset til venstre.
4. Bevar et fokuspunkt 2-3 m foran maskinen.

Bemærk: Rattet vender ikke tilbage til sin oprindelige position, når du har udført en drejning.

Vigtigt: Du bør aldrig stoppe maskinen på en green med klippeenheden i drift, da det kan medføre skade på plænen. At stoppe maskinen på en våd green kan efterlade mærker eller fordybninger fra hjulene.

Klipning af periferien og afslutning

1. Afslut klipping af greenen ved at klippe den ydre periferi. Skift klipperetningen i forhold til den tidligere klipping.

Bemærk: Brug gashåndtaget til at justere maskinens hastighed, når du klipper periferien. Dette matcher klippingen med greenen og kan reducere tripleksringen.

Bemærk: Husk altid at tænke på vejr og plæneforhold, og sørg for at ændre klipperetningen i forhold til den tidligere klipping.

2. Når du er færdig med at klippe den ydre periferi, skal du banke klippekontrolhåndtaget for hævsænke bagud for at stoppe knivcylindrene. Kør derefter væk fra greenen. Når alle klippeenhederne er uden for greenen, skal du hæve dem.

Bemærk: Dette trin mindsker forekomsten af efterladte græsklumper på greenen.

3. Sæt flaget på plads igen.

4. Tøm græsopsamlerne for al afklippet græs, inden du flytter maskinen til den næste green.

Bemærk: Tungt og vådt afklippet græs giver en unødvendig belastning på opsamlerne og føjer unødvendig vægt til maskinen, hvilket øger belastningen på maskinens systemer (f.eks. motoren, hydrauliksystemet og bremserne).

Sikkerhed efter drift

Generelt om sikkerhed

- Fjern græs og andet affald fra klippeenhederne, drevene, lydpotterne, køleskærmene og motoren for at forhindre brand. Tør spildt olie eller brændstof op.
- Luk for brændstofflørslen, når maskinen opbevares eller transporteres.
- Lad motoren køle af, før du opbevarer maskinen på et lukket sted.
- Opbevar aldrig maskinen eller brændstofbeholderen, hvor der er åben ild, gnister eller vågeblus som f.eks. på en vandvarmer eller på andre apparater.

Eftersyn og rengøring efter klipning

Efter klipning skal du vaske maskinen grundigt med en haveslange uden dyse, så forseglingerne og lejerne ikke kontamineres og beskadiges af for stort vandtryk. **Varme motorer og elektriske forbindelser må ikke vaskes med vand.**

Efter rengøring af maskinen skal du gøre følgende:

- Efterse maskinen for eventuelle hydraulikvæskelækager, skader eller slitage på hydrauliske og mekaniske komponenter.
- Efterse klippeenhedernes skarphed.
- Sørg for at smøre bremseakselsamlingen med SAE 30-olie eller spraysmøremiddel for at hindre korrosion og medvirke til, at maskinen kører tilfredsstillende under næste klipning.

Bugsering af maskinen

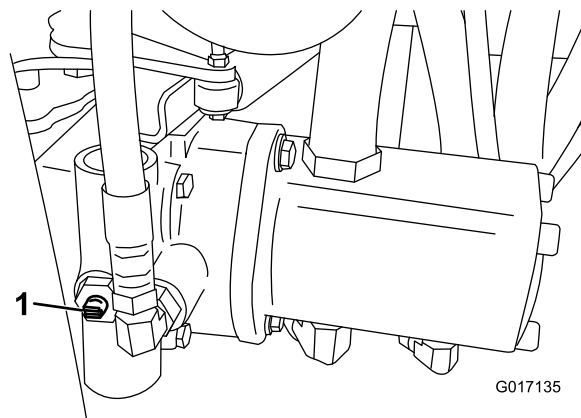
- Vær forsigtig, når du lægger maskinen på eller af en anhænger eller lastbil.
- Brug en rampe i fuld bredde, når maskinen lægges på en anhænger eller lastbil.
- Fastgør maskinen med stropper, kæder, kabler eller reb. Både de forreste og bageste stropper bør føres ned og udad fra maskinen.

Trækning af maskinen

I nødstilfælde kan maskinen bugseres over en afstand på op til 0,4 km.

Vigtigt: For at undgå beskadigelse af drivsystemet må maskinen ikke bugseres ved hastigheder højere end 3–5 km/t. Hvis maskinen skal flyttes længere end 0,4 km, skal den transporteres på en lastbil eller anhænger.

1. Find omløbsventilen på pumpen, og drej den, så rillen er vertikal (Figur 27).



Figur 27

1. Omløbsventilen – rille nede i lukket (horisontal) position

2. Luk omløbsventilen ved at dreje den, så rillen er horisontal (Figur 27), før du starter motoren. Start ikke motoren, mens ventilen er åben.

Vedligeholdelse

▲ ADVARSEL

Hvis maskinen ikke vedligeholdes korrekt, kan det føre til for tidligt maskinsystemsvigt og muligvis til skade på dig eller omkringstående.

Hold maskinen i god vedligeholdelses- og driftsmæssig stand som angivet i disse anvisninger.

Bemærk: Maskinens venstre og højre side er som set fra den normale betjeningsposition.

Bemærk: Hent en gratis kopi af ledningsdiagrammet eller hydrauliskemaet ved at besøge www.Toro.com og søge efter din maskine via vejledningslinket på hjemmesiden.

Vigtigt: Se motorens betjeningsvejledning for at få yderligere oplysninger om vedligeholdelsesprocedurer.

▲ FORSIGTIG

Hvis du lader nøglen sidde i tændingen, kan andre personer utilsigtet komme til at starte motoren og forårsage alvorlig personskade på dig eller andre omkringstående.

Fjern nøglen fra tændingen, og tag tændrørskablet af tændrørene, før du udfører vedligeholdelsesarbejde. Læg tændrørskablerne til side, så de ikke kommer i berøring med tændrørene ved et uheld.

Skema over anbefalet vedligeholdelse

Vedligeholdelsesintervaller	Vedligeholdelsesprocedure
Efter den første time	<ul style="list-style-type: none">• Tilspænd hjulmøtrikkerne.
Efter de første 10 timer	<ul style="list-style-type: none">• Tilspænd hjulmøtrikkerne.
Efter de første 25 timer	<ul style="list-style-type: none">• Skift motorolien og filteret.
Efter de første 50 timer	<ul style="list-style-type: none">• Sørg for, at batteriets fastgøringsanordninger er tilspændte.• Udskift hydraulikvæskefilteret.• Kontrol af motorhastigheden (ved tomgang og fuld gas).
Hver anvendelse eller dagligt	<ul style="list-style-type: none">• Kontrollér sikkerhedslåsesystemet• Kontrollér sikkerhedslåsesystemet.• Efterse og rengør efter brug.• Kontroller motorolien.• Kontroller dæktrykket.• Kontroller hydraulikvæskestanden.• Kontroller hydraulikrør og slanger• Kontroller kontakten mellem knivcylinderen og bundkniven.
For hver 50 timer	<ul style="list-style-type: none">• Smøring af maskinen. (straks efter hver vask).• Efterse luftfilterets skumindsats (oftere ved brug under støvede eller beskidte forhold).• Kontrol af batteriets elektrolytstand. Hvis maskinen er taget ud af drift, skal elektrolytstanden kontrolleres en gang om måneden.• Kontrollér batterikabelforbindelserne.
For hver 100 timer	<ul style="list-style-type: none">• Efterse luftfilterets papirindsats (oftere ved brug under støvede eller beskidte forhold).• Skift motorolien og filteret.
For hver 200 timer	<ul style="list-style-type: none">• Tilspænd hjulmøtrikkerne.

Vedligeholdelsesintervaller	Vedligeholdelsesprocedure
For hver 800 timer	<ul style="list-style-type: none"> • Udskift tændrør. • Udskiftning af brændstoffilteret (Udskift tidligere, hvis brændstoffilstrømningen er begrænset.) • Skift hydraulikvæsken, filteret og tankens ånderør. • Kontrol af motorhastigheden (ved tomgang og fuld gas). • Kontroller ventilafstand.
Hvert 2. år	<ul style="list-style-type: none"> • Efterse brændstofslinger og -forbindelser. • Udskift slanger, der bevæger sig.

Kontrolliste for daglig vedligeholdelse

Kopier denne side til daglig brug.

Vedligeholdelsespunkter	I ugen:						
	Man.	Tirs.	Ons.	Tors.	Fre.	Lør.	Søn.
Kontroller sikkerheds-låsbe- tjeningen.							
Kontrol af instrumenternes funktion							
Kontroller lækagedetektors alarm.							
Kontroller bremsefunktion- en.							
Kontroller brændstofstan- den.							
Kontroller hydraulikvæske- standen.							
Kontroller motoroliestanden.							
Rengør motorens luftkøleribber.							
Efterse luftfilterets forfilter.							
Kontroller for usædvanlige motorlyde.							
Kontroller afstanden mellem knivcylinderen og bundkniven.							
Kontroller, om hydraulikslangerne er beskadede.							
Kontroller for væskelækager.							
Kontroller dæktrykket.							
Kontroller justeringen af klippehøjden.							
Smør alle fedtfittings. ¹							
Smør klippe-, løfte- og bremseleddet.							
Reparation af beskadiget maling.							

1. Umiddelbart efter hver vask, uanset det angivne interval.

Bemærkninger om problemområder

Eftersyn foretaget af:		
Punkt	Dato	Oplysninger

Tiltag forud for vedligeholdelse

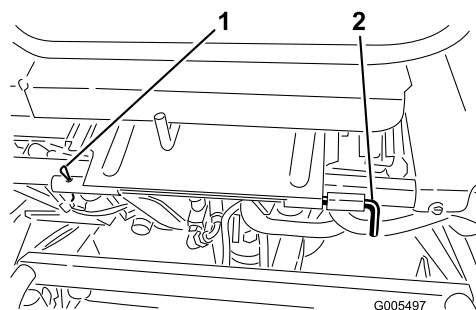
Sikkerhed ved vedligeholdelse

- Gør følgende før justering, rengøring eller reparation af maskinen, eller før maskinen forlades:
 - Parker maskinen på en plan overflade.
 - Indstil gasreguleringskontakten til den lave tomgangshastighed.
 - Deaktiver klippeenhederne.
 - Sænk klippeenhederne.
 - Sørg for, at traktionen er i neutral.
 - Aktiver parkeringsbremsen.
 - Sluk motoren, og tag nøglen ud.
 - Vent, til alle bevægelige dele standser.
 - Vent, til maskinens komponenter er kølet ned, før du udfører vedligeholdelse.
- Hvis klippeenhederne er i transportpositionen, skal du anvende den mekaniske sikkerhedslås (hvis tilgængelig), inden du efterlader maskinen uden opsyn.
- Udfør så vidt muligt ikke vedligeholdelse, mens motoren kører. Hold afstand til bevægelige dele.
- Brug donkræfte til at understøtte maskinen eller komponenter efter behov.
- Tag forsigtigt trykket af komponenter, hvori der er oplagret energi.

Afmontering af sædet

Du kan fjerne sædet for at få adgang til ventilblokområdet på maskinen.

1. Løsn og hæv sædet; fastgør det med støttepinden.
2. Afbryd de to ledningsnetstik under sædet.
3. Sænk sædet, og fjern valsetappen, der fastholder sædedrejestangen på stedet (Figur 28).



Figur 28

1. Valsetap
2. Sædedrejestang

4. Skub sædedrejestangen til venstre, skyd sædet frem, og løft det ud.
5. Udfør proceduren i omvendt rækkefølge for at montere sædet.

Bemærk: Hvis du fjerner sædeenheten hyppigt, kan du udskifte valsetappen med en R-nøgletap (delnr. 3290-467).

Hævning af maskinen

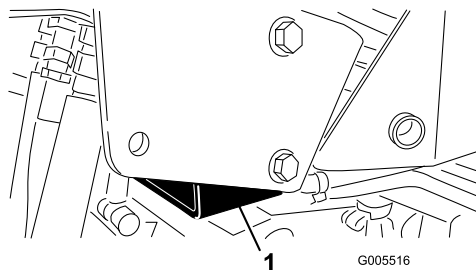
⚠ FORSIGTIG

Hvis maskinen ikke er korrekt understøttet, kan den falde ned over dig og andre.

Før service skal maskinen understøttes af støttebukke eller trækklodser.

Før maskinen løftes, skal klippeenhederne sænkes. Støttepunkterne er som følger:

- Højre side – under donkraftpuden og ved siden af styrtøjlesystemets støttebeslag (Figur 29)
- Venstre side – under trinnet
- Bagtil – ved styrehjulsgaflen



Figur 29

1. Donkraftpude

Smøring

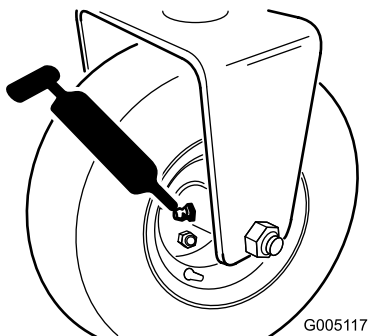
Smøring af maskinen

Eftersynsinterval: For hver 50 timer (straks efter hver vask).

Smør smøreniplerne jævnligt med litiumfedt nr. 2.

Sådan findes fedtfittings:

- Bagrullenav eller hvis udstyret med et sæt med trehjulstræk, baghjulets rullekoblinger og eksterne kugleleje (1) (Figur 30)

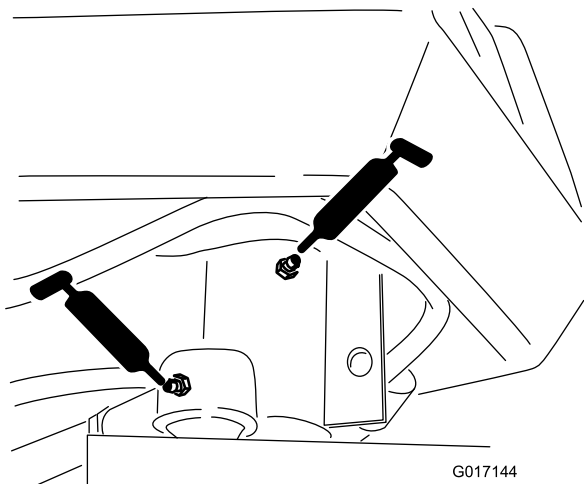


Figur 30

G005117

g005117

- Styregaffelaksel (1) (Figur 31)
- Styretøjscylinderens stangende (Figur 31)

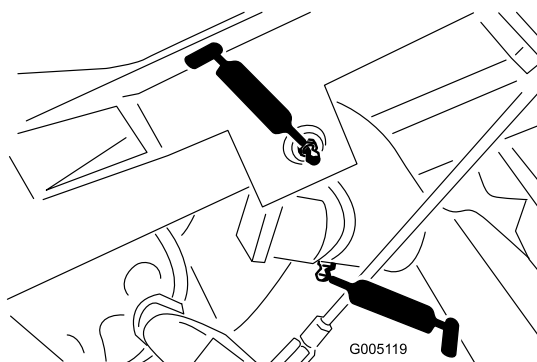


Figur 31

G017144

g017144

- Løftearms drejetap (3) og drejhængsel (3) (Figur 32)

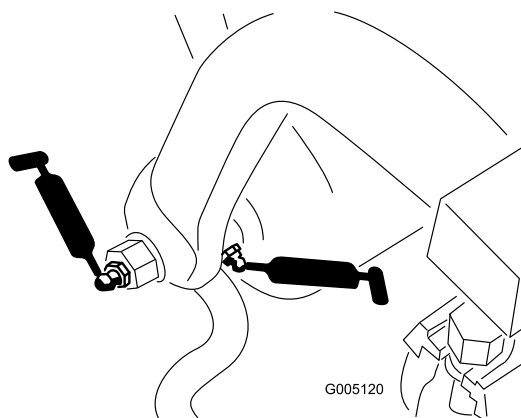


Figur 32

G005119

g005119

- Trækrammens aksel og rulle (12) (Figur 33)

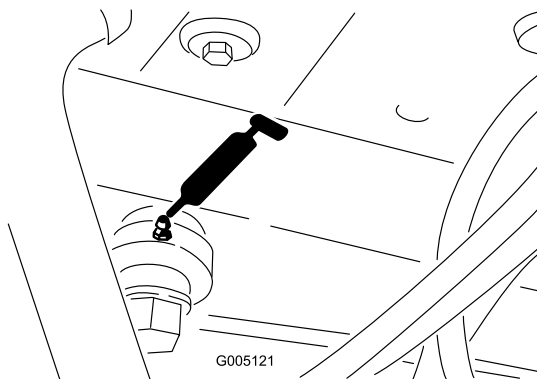


Figur 33

G005120

g005120

- Styretøjscylinderens ende (Figur 34)

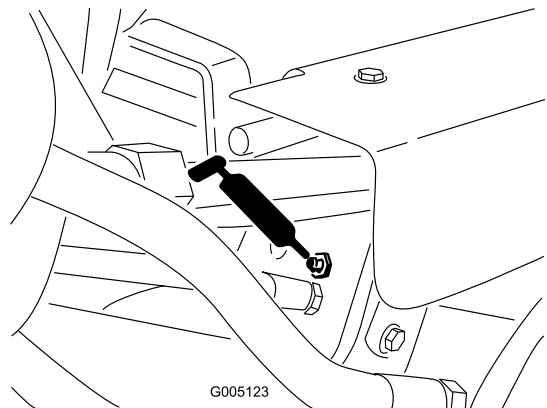


Figur 34

G005121

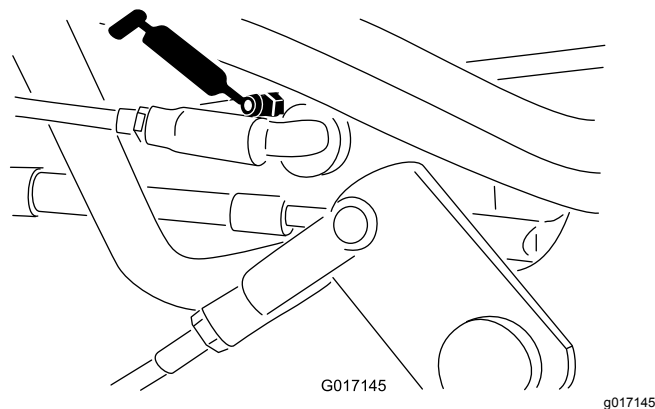
g005121

- Løftecylindre (3) (Figur 35)



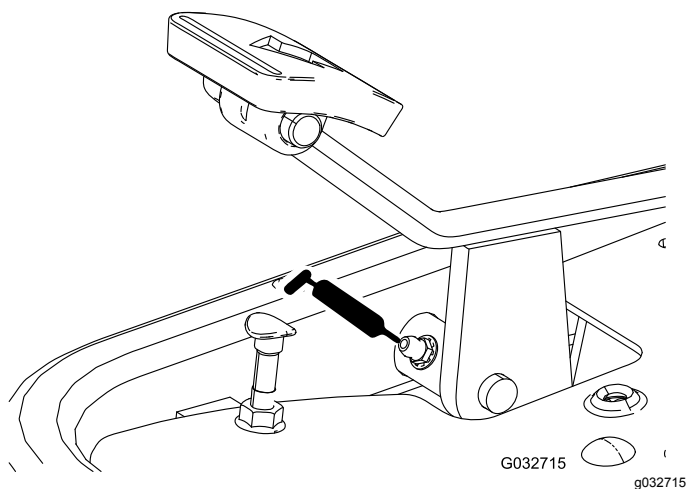
Figur 35

g005123



Figur 38

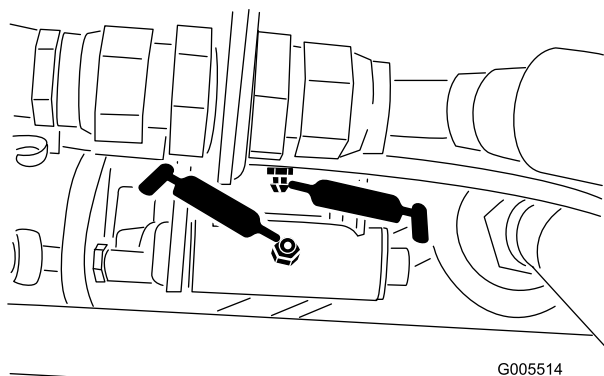
- Traktionspedal (Figur 36)



Figur 36

g032715

- Hastighedsregulatorforbindelse (Figur 37 og Figur 38)



Figur 37

g005514

Maskinen smøres ved følgende procedure:

1. Tør smørepielen ren, så der ikke kan komme fremmedlegemer ind i lejet eller bøsningen.
2. Pump fedt ind i leje eller bøsning, indtil fedt er synlig. Tør overskydende fedt af.
3. Indfedt cylindermotorens notaksel og løftearmen, når klippeenheten afmonteres med henblik på eftersyn.
4. Påfør nogle få dråber SAE 30-motorolie, eller spray smøremiddel (WD 40) på alle drejepunkter dagligt efter rengøring.

Motorvedligeholdelse

Motorsikkerhed

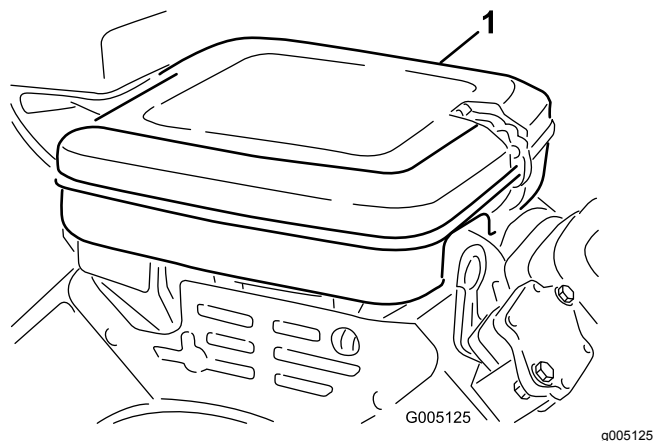
- Sluk motoren, før du kontrollerer oliestanden eller hælder olie i krumtaphuset.
- Lav ikke om på regulatorindstillingerne, og køør ikke motoren med for høj hastighed.

Eftersyn af luftfilteret

Eftersynsinterval: For hver 50 timer—Efterse luftfilterets skumindsats (oftere ved brug under støvede eller beskidte forhold).

For hver 100 timer—Efterse luftfilterets papirindsats (oftere ved brug under støvede eller beskidte forhold).

1. Rengør luftfilterdækslet (Figur 39).

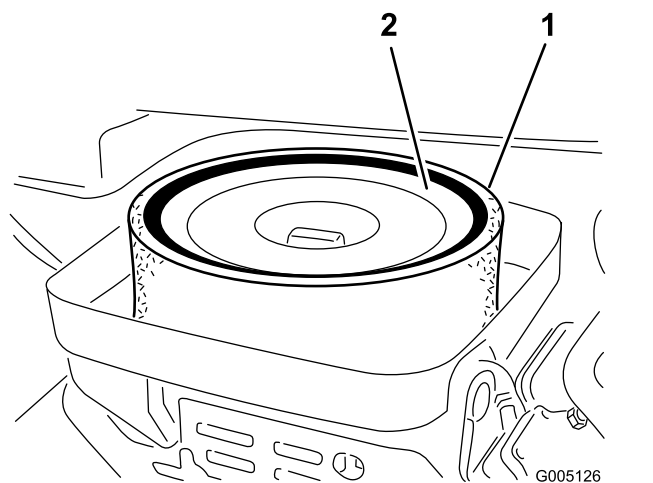


Figur 39

1. Luftfilterdæksel

2. Udløs låseclipsene, og fjern luftfilterdækslet.
3. Fjern vingemøtrikken, der fastholder elementerne på selve luftfilteret (Figur 40).
4. Hvis skumindsatsen er snavset, skal det fjernes fra papirindsatsen (Figur 40). Rengør det grundigt som følger:
 - A. Vask skumelementet i en opløsning af flydende sæbe og varmt vand. Tryk det sammen for at fjerne snavs.
 - B. Tør det ved at pakke det ind i en ren klud. Klem kluden med skumelementet, så det tørrer.

Vigtigt: Vrid ikke skumelementet, når du tørrer det, da du risikerer at rive skummet fra hinanden.



Figur 40

1. Skumindsats
2. Papirindsats

5. Kontroller papirindsatsens tilstand. Rengør den ved at banke den forsigtigt på en plan overflade, eller udskift den om nødvendigt.
6. Monter skumindsatsen, papirindsatsen, vingemøtrikken og luftfilterdækslet.

Vigtigt: Betjen aldrig motoren uden luftfilterindsatsen, da dette sandsynligvis vil medføre ekstrem motorslitage og beskadigelse.

Serviceeftersyn af motorolien

Motoren leveres med olie i krumtaphuset, men du skal alligevel kontrollere oliestanden, før og efter motoren startes første gang.

Motorliespecifikation

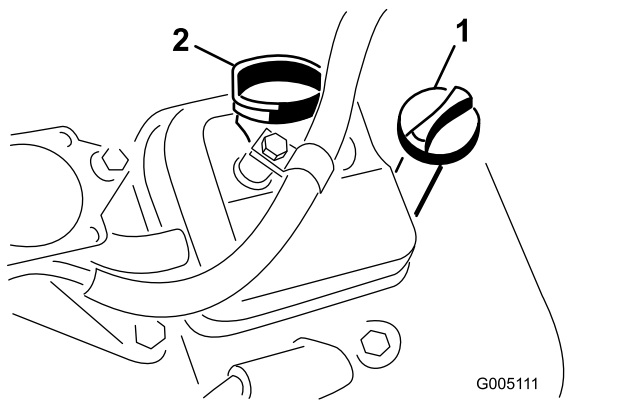
API-olieserviceklassifikation: SJ eller højere

Olieviskositet: SAE 30

Bemærk: Bruger alle selvrensende olier af høj kvalitet.

Kontrol af motorolien

1. Parker maskinen på en plan flade.
2. Skru målepinden af, fjern den, og aftør den med en ren klud.
3. Sæt målepinden ned i målepindsrøret, og skru den ind i røret (Figur 41).



Figur 41

1. Målepind
2. Påfyldningsdæksel

4. Skru målepinden af, tag den ud af røret, og kontroller oliestanden.
5. Hvis oliestanden er lav, skal påfyldningsdækslet fjernes fra ventildækslet, og motoren skal tilføres olie via påfyldningsstudsene, indtil oliestanden når op til mærket FULL (fuld) på målepinden.

Hæld langsomt olie på, og kontrollér niveauet ofte under denne proces.

Vigtigt: Overfyld ikke motoren med olie.

6. Sæt påfyldningsdækslet og målepinden på plads.

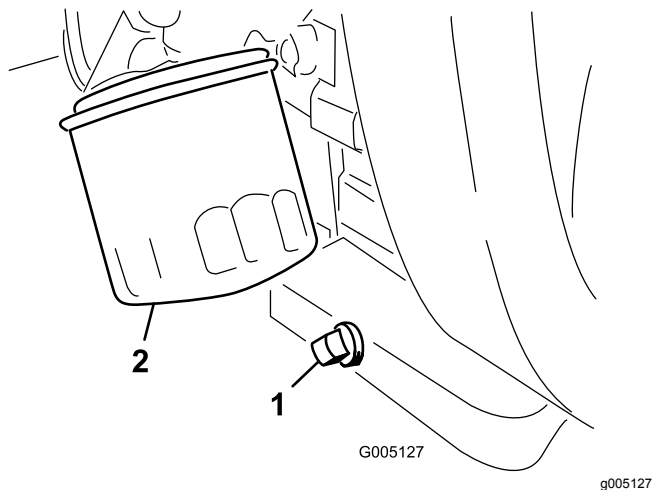
Udskiftning af motorolie og filter

Eftersynsinterval: Efter de første 25 timer

For hver 100 timer

Motoroliemængde: 1,4 l med filter

1. Fjern aftapningsproppen (Figur 42), og lad olien flyde over i aftapningsbeholderen.



Figur 42

1. Aftapningsprop
2. Oliefilter

2. Rengør gevindene på aftapningsproppen, påfør PTFE-forseglingmiddel, og sæt aftapningsproppen på plads (Figur 42).
3. Fjern oliefilteret (Figur 42).
4. Påfør et let lag ren olie på den nye filterpakning.
5. Skru oliefilteret manuelt på motoren, indtil pakningen kommer i kontakt med filteradapteren. Stram dernæst $\frac{3}{4}$ til 1 gang mere.

Vigtigt: Stram ikke oliefilteret for hårdt.

6. Fyld olie på krumtaphuset. Se [Motoroliespecifikation \(side 33\)](#) og [Kontrol af motorolien \(side 33\)](#).
7. Bortskaf oliefilteret og brugt olie på korrekt vis.

Udskiftning af tændrør

Eftersynsinterval: For hver 800 timer

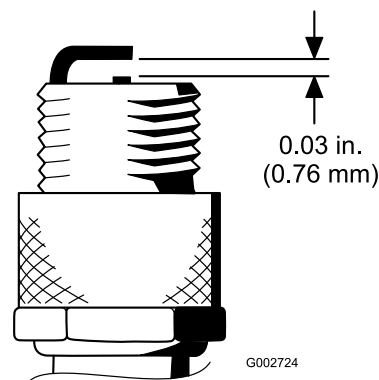
Tændrørspecifikation: Champion RC 14YC

Gnistgabspecifikation: 0,76 mm

1. Rengør området omkring tændrørene, så der ikke kan falde fremmedlegemer ind i cylinderen.
2. Træk kablerne af tændrørene, og fjern tændrørene.
3. Kontroller tilstanden af sideelektrode, midterelektrode og midterelektrodens isolator for at sikre, at der ikke er nogen skade.

Vigtigt: Udskift tændrøret, hvis det er revnet, beskadiget, snavset eller på anden måde defekt. Elektroderne må ikke sandblæses, skræbes eller renses med en stålbørste, fordi partikler kan komme fra tændrøret, falde ned i cylinderen og beskadige motoren.

4. Indstil gnistgabet mellem midten og siden af elektroderne til 0,76 mm som vist i Figur 43.



Figur 43

5. Monter tændrøret og pakningsforseglingen, og stram tændrøret til 23 Nm.

Vedligeholdelse af brændstofs-system

Udskiftning af brændstoffiltrene

Eftersynsinterval: For hver 800 timer
(Udskift tidligere, hvis brændstoffilstrømningen er begrænset.)

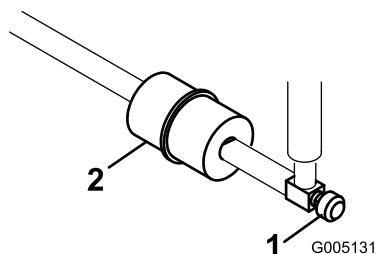
Det indbyggede brændstoffilter befinder sig i brændstofledningen mellem brændstoftanken og karburatoren ([Figur 44](#)).

⚠ FARE

Under visse forhold er brændstof meget brandfarligt og yderst eksplosivt. En brand eller eksplosion forårsaget af brændstof kan medføre forbrændinger på dig selv og andre samt materielskade.

- Tap brændstoffet af brændstoftanken, når motoren er kold. Dette skal gøres udendørs på en åben plads. Tør eventuelt spildt brændstof op.
- Ryg aldrig, når du aftapper brændstof, og hold dig på afstand af åben ild eller steder, hvor brændstoffdampene kan antændes af en gnist.

1. Luk brændstofafbryderventilen ([Figur 44](#)).



Figur 44

g005131

1. Brændstofafbryderventil
2. Brændstoffilter

2. Placer en dræningsbakke under filteret, løsn slangeklemmen på karburatorsiden af filteret, og fjern brændstofledningen fra filteret ([Figur 44](#)).
3. Løsn den anden slangeklemme, og fjern filteret ([Figur 44](#)).
4. Monter det nye filter med pilen på selve filteret pegende væk fra brændstoftanken.

Eftersyn af brændstofslanger og -forbindelser

Eftersynsinterval: Hvert 2. år

Efterse brændstofslangerne for slitage, skader eller løse forbindelser.

Vedligeholdelse af elektrisk system

Elektrisk system – Sikkerhed

ADVARSEL

CALIFORNIEN

Advarsel i henhold til erklæring nr. 65

Batteripoler, -klemmer og tilbehør indeholder bly og bly sammensætninger: kemikalier, som ifølge staten Californien er kræftfremkaldende og forårsager forplantningsskader. Vask hænder efter håndtering.

- Frakobl batteriet, før maskinen repareres. Frakobl minuspolen først og pluspolen sidst. Tilslut pluspolen først og minuspolen sidst.
- Oplad batterier på et åbent sted med god ventilation, væk fra gnister og åben ild. Træk stikket til opladeren ud af stikkontakten, før du slutter den til eller kobler den fra batteriet. Brug beskyttelsesdragt og isoleret værktøj.

Serviceeftersyn af batteriet

Oprethold batterielektrolytstanden, og hold den øverste del af batteriet ren. Opbevar maskinen et køligt sted for at forhindre batteriet i at blive fladt.

Batterikablerne skal være strammet til på polerne for at sikre god elektrisk kontakt.

FARE

Batterielektrolyt indeholder svovlsyre, der er dødbringende, hvis det indtages, og som forårsager alvorlige forbrændinger.

- Drik ikke elektrolyt, og undgå kontakt med hud, øjne og tøj. Brug sikkerhedsbriller for at beskytte øjnene og gummihandsker for at beskytte hænderne.
- Fyld batteriet op på et sted, hvor der er adgang til rent vand til at skylle huden med.

1. Kontroller elektrolytstanden i batteriets celler.
2. Hvis det er nødvendigt, kan du hælde destilleret eller demineraliseret vand ind i batteriets celler.

Bemærk: Elektrolytstanden må kun hæves til bunden af splitringen i hver celle.

3. Rengør oversiden af batteriet ved at vaske det periodisk med en børste dyppet i ammoniak eller en opløsning af tvekulsurt natron.
4. Skyl overfladen på batteriet med vand efter rengøring.

Vigtigt: Fjern ikke påfyldningsdækslerne under rengøring af batteriet.

5. Sørg for, at batteriledningerne er strammet til på polerne for at sikre god elektrisk kontakt.

ADVARSEL

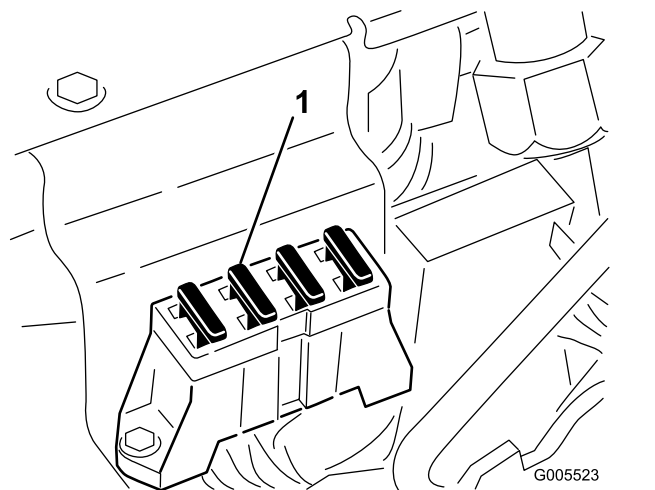
Forkert batterikabelføring kan danne gnister og beskadige maskinen og kablerne. Gnister kan få batterigasserne til at eksplodere og medføre personskade.

- Frakobl altid batteriets (sorte) minuskabel, før du frakobler det røde pluskabel.
- Tilslut altid batteriets røde pluskabel, før du tilslutter det sorte minuskabel.

Hvis der opstår korrosion ved polerne, skal du frakoble kablerne – minuskablet (-) først – og skrabe klemmerne og polerne af separat. Tilslut ledningerne, pluskablet (+) først, og smør polerne med vaseline.

Sikringernes placering

Sikringerne i maskinens elektriske system er placeret under sædet (Figur 45).



Figur 45

1. Sikringer

Vedligeholdelse af drivsystem

Kontrol af dæktrykket

Eftersynsinterval: Hver anvendelse eller dagligt

Variér dæktrykket på forhjulene, så det passer til plæneforholdene, fra mindst 0,55 bar til højst 0,83 bar.

Variér dæktrykket på baghjulet fra mindst 0,55 bar til højst 1,03 bar.

Kontrol af hjulmøtrikkernes tilspændingsmoment

Eftersynsinterval: Efter den første time

Efter de første 10 timer

For hver 200 timer

⚠ ADVARSEL

Hvis du ikke opretholder det rette tilspændingsmoment på hjulmøtrikkerne, kan det medføre personskade.

Tilspænd hjulmøtrikkerne til det angivne tilspændingsmoment med de angivne intervaller.

Tilspændingsspecifikation for hjulmøtrikkerne:
95-122 Nm

Bemærk: For at sikre jævn fordeling skal hjulmøtrikkerne tilspændes i et krydsmønster.

Justering af transmission til neutral

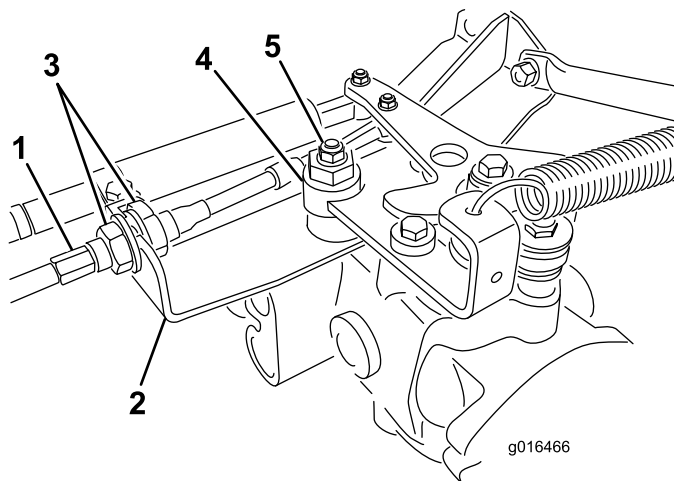
Hvis maskinen kryber, når traktionspedalen er i NEUTRAL position, skal den neutrale returneringsmekanisme justeres.

1. Klods maskinens ramme op, så det ene af forhjulene slipper jorden.

Bemærk: Hvis maskinen er udstyret med et 3-hjulstræksæt, skal du hæve og klodse op under baghjulet.

2. Start motoren, flyt gashåndtaget til positionen SLOW (langsom) og kontroller, at forhjulet, som slipper jorden, ikke drejer.
3. Hvis hjulet drejer, skal du slukke motoren og gøre følgende:

- A. Løsn begge kontramøtrikker, der fastgør traktionskontrolkablet til kantpladen på hydrostaten (Figur 46). Sørg for, at kontramøtrikkerne er løsnet lige meget og kan justeres tilstrækkeligt.



Figur 46

- | | |
|--------------------|--------------------|
| 1. Traktionskabel | 4. Excentrisk bolt |
| 2. Kantplade | 5. Låsemøtrik |
| 3. Kontramøtrikker | |

Bemærk: Løsn den bolt, der fastgør den excentriske bolt til den øverste del af hydrostaten (Figur 46).

- B. Flyt funktionsbevægelsehåndtaget til positionen NEUTRAL og gashåndtaget til positionen SLOW (langsom).
- C. Start motoren.
- D. Drej den excentriske bolt, indtil der ikke forekommer krybning i nogen retning.
- E. Når hjulet holder op med at dreje, skal den møtrik, der låser den excentriske bolt og justeringen, tilspændes (Figur 46).
- F. Kontroller indstillingen med gashåndtaget i positionen SLOW (langsom) og FAST (hurtig).
- G. Låsemøtrikkerne skal tilspændes lige meget fra hver side af kantpladen for at fastgøre traktionskablet til kantpladen (Figur 46). Vrid ikke kablet.

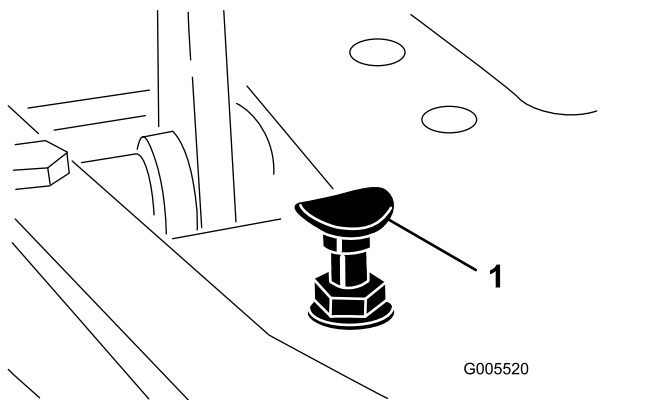
Bemærk: Hvis der er kabelstramning, når funktionsbevægelsehåndtaget er i positionen NEUTRAL, kan maskinen krybe, når håndtaget flyttes til positionen MOW (klip) eller positionen TRANSPORT.

Justering af transporthastighed

Opnåelse af den maksimale transporthastighed

Traktionspedalen er justeret til maksimal transporthastighed fra fabrikken, men en justering kan være nødvendig, hvis pedalen når fuld vandringslængde, før den når stoppet, eller hvis en reduktion af transporthastigheden ønskes.

For at opnå maksimal transporthastighed skal du sætte funktionsbevægelseshåndtaget i TRANSPORT-positionen og trykke ned på traktionspedalen. Hvis pedalen berører stoppet (Figur 47), inden du mærker stramningen på kablet, skal du udføre følgende justeringsprocedure:



Figur 47

1. Pedalstop

1. Sæt funktionsbevægelseshåndtaget i TRANSPORT-positionen, og løs den låsemøtrik, der holder pedalstoppet på gulvpladen (Figur 47).
2. Stram pedalstop, indtil den ikke længere er i kontakt med traktionspedalen.
3. Fortsæt med at trykke let på transportpedalen, og juster pedalstoppet, så det får kontakt med pedalstangen, og stram så møtrikkerne.

Vigtigt: Sørg for, at spændingen på kablet ikke er overskredet, ellers reducerer du kablets levetid.

Reduktion af transporthastigheden

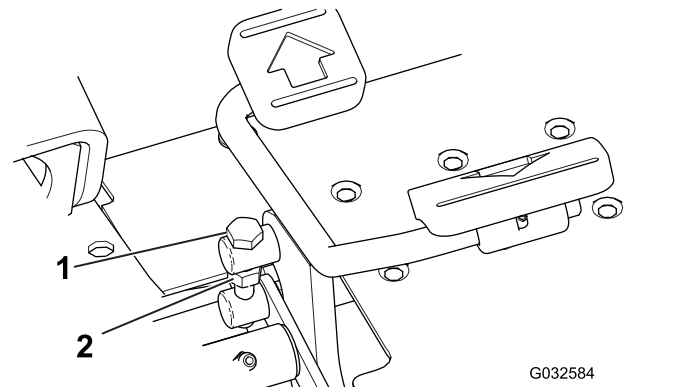
1. Tryk ned på traktionspedalen, og løs den låsemøtrik, der holder pedalstoppet på gulvpladen.

2. Løs pedalstoppet, indtil den ønskede transporthastighed opnås.
3. Stram den låsemøtrik, der holder pedalstoppet.

Justering af klippehastigheden

Fabriksindstilling: 6,1 km/t

1. Løs kontramøtrikken på trækbolten på siden af traktionspedalen (Figur 48).



Figur 48

1. Trækbøjle
2. Kontramøtrik

2. Drej trækbolten mod uret for at øge klippehastigheden og med uret for at sænke hastigheden.
3. Stram kontramøtrikken uden at dreje trækbolten og kontroller kørselshastigheden. Gentag denne procedure om nødvendigt.

Vedligeholdelse af bremseser

Justering af bremseser

Der sidder en bremsejusteringsstang på hver side af maskinen, så bremseser kan justeres ligeligt.

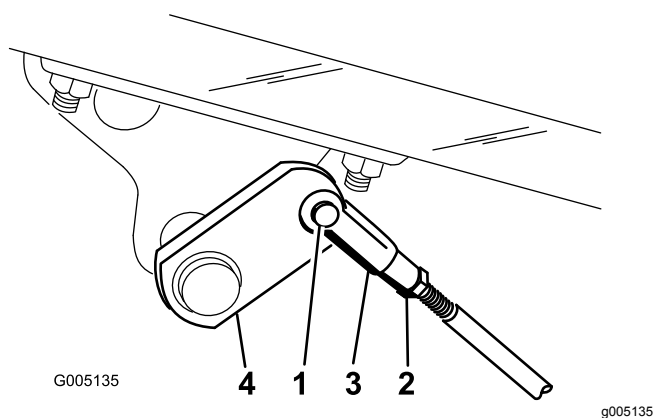
1. Kør forlæns med transporthastigheden, og tryk på bremsepedalen. Begge hjul skal låse lige meget.

⚠ FORSIGTIG

Kontrol af bremseser på et afgrænset område, hvor omkringstående personer er til stede, kan forårsage personskade.

Før og efter justering skal du altid kontrollere bremseser på et bredt og fladt område, som er fri for omkringstående og andre forhindringer.

2. Hvis bremseser ikke låser lige meget, skal bremseser justeres som følger:
 - A. Afmonter bremsestængerne ved at fjerne låseclipsen og gaffelbolten (Figur 49).



Figur 49

- | | |
|----------------------------|-----------------|
| 1. Gaffelbolt og låseclips | 3. Gaffelstykke |
| 2. Kontramøtrik | 4. Bremseaksel |

- B. Løsn kontramøtrikken, og juster gaffelstykket tilsvarende (Figur 49).
- C. Monter gaffelstykket på bremseakslen (Figur 49).
- D. Kontroller bremsepedalens frie vandring. Der bør være 13–26 mm vandring, før bremseblokkerne berører bremsetromlerne. Juster om nødvendigt for at opnå denne indstilling.

- E. Kør forlæns med transporthastigheden, og tryk på bremsepedalen. Begge bremse skal låse lige meget. Juster dem om nødvendigt.

Vigtigt: Bremseser skal trykpoleres årligt. Se afsnittet [10 Trykpolering af bremseser \(side 15\)](#).

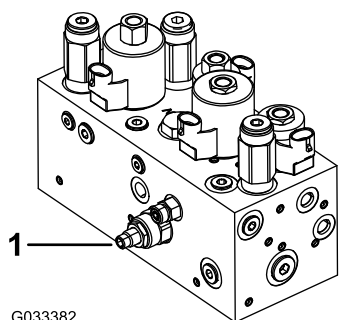
Vedligeholdelse af betjeningsanordningsystem

Justering af klippeenheds-løftet/-sænkningen

Klippeenhedsløftets/-sænkningens kredsløb er udstyret med en strømreguleringsventil (Figur 50). Denne ventil er fabriksindstillet til ca. tre omdrejninger åben, men det kan være nødvendigt at justere den af hensyn til forskellige hydraulikvæsketemperaturer, klippehastigheder osv.

Bemærk: Lad hydraulikvæsken nå fuld driftstemperatur, før strømreguleringsventilen justeres.

1. Hæv sædet, og find strømreguleringsventilen til den midterste trækramme (Figur 50), som sidder på siden af hydraulikmanifolden.



G033382

g033382

Figur 50

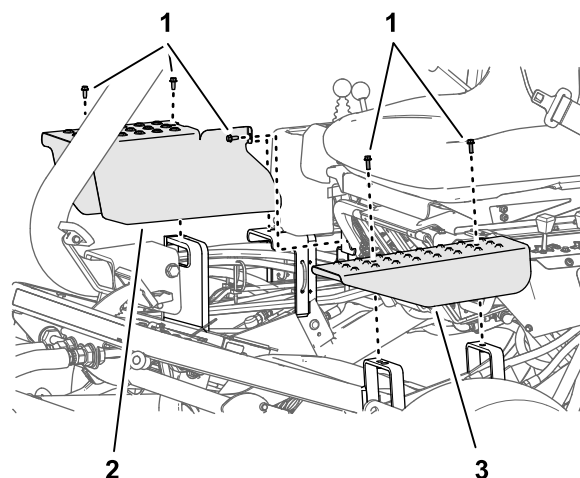
1. Strømreguleringsventil

2. Løsn kontramøtrikken på justeringsknappen på strømreguleringsventilen.
3. Drej knappen mod uret, hvis den midterste klippeenhed sænkes for sent, eller drej med uret, hvis den midterste klippeenhed sænkes for tidligt. Det bør ikke være nødvendigt at dreje den mere end $1/32$ til $1/16$ omgang.
4. Afprøv justeringen, og gentag trin 3 efter behov. Når du er færdig, skal du tilspænde kontramøtrikken.

Justering af løftecylinderne

De forreste løftecylindere kan justeres for at indstille højden på de forreste klippeenheder, når de er i hævet (transport)-position.

1. Sænk klippeenhederne ned på jorden.
2. Fjern de bolte, der fastgør dækpladen på løftecylinderen, som du justerer, fra chassisset støttebeslag (Figur 51).

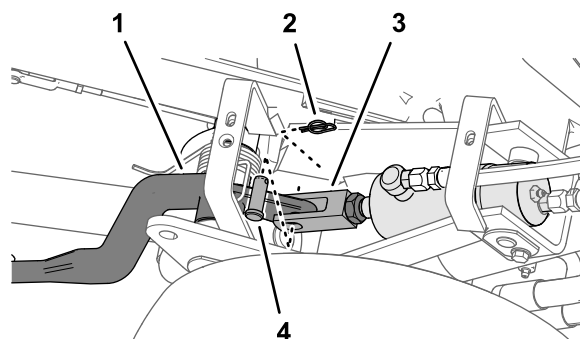


g229787

Figur 51

1. Bolt
2. Højre dækplade
3. Venstre dækplade

3. Løsn kontramøtrikken, der fastgør gaffelfittingen til cylinderen på klippeenheden, som skal justeres (Figur 52).



g229789

Figur 52

1. Klippeenhedens løftearm
2. Holdestift
3. Gaffel
4. Gaffelbolt

4. Fjern holdestiften og gaffelbolten (Figur 52)
5. Drej gaffelstykket, indtil den ønskede højde er nået (Figur 53).

Slidhæmmende hydraulikvæske med højt viskositetsindeks/lavt flydepunkt, ISO VG 46	
Materialeegenskaber:	
Viskositet, ASTM D445	cSt ved 40 °C 44 til 50 cSt ved 100 °C 7,9 til 8,5
Viskositetsindeks ASTM D2270	140:160
Flydepunkt, ASTM D97	-37 °C til -45 °C
Branchespecifikationer:	
Vickers I-286-S (kvalitetsniveau), Vickers M-2950-S (kvalitetsniveau), Denison HF-0	

Vigtigt: ISO VG 46 Multigrade-væsken har vist sig at give den optimale ydeevne under meget forskellige temperaturforhold. Til drift ved konstant høje omgivende temperaturer, 18 °C til 49 °C, kan ISO VG 68-hydraulikvæske give en bedre ydeevne.

Premium bionedbrydelig hydraulikvæske – Mobil EAL EnviroSyn 46H

Vigtigt: Mobil EAL EnviroSyn 46H er den eneste syntetiske bionedbrydelige væske godkendt af Toro. Væsken er kompatibel med elastomerne anvendt i Toro-hydrauliksystemer og egnet til en lang række temperaturforhold. Denne væske er kompatibel med traditionelle mineralolier, men til maksimal bionedbrydelighed og ydeevne skal hydrauliksystemet skylles grundigt igennem med traditionel væske. Olien fås i beholdere med 19 l eller tromler med 208 l fra Mobil-forhandleren.

Bemærk: Mange hydraulikvæsker er næsten farveløse, og det kan derfor være svært at få øje på lækager. Et rødt tilsætningsstof til hydrauliksystemets olie fås i flasker med 20 ml. En flaske er nok til 15 til 22 l hydraulikvæske. Bestil delnr. 44-2500 fra en autoriseret Toro-forhandler. **Brug ikke denne røde farve samme med bionedbrydelige væsker. Brug farvestoffer til fødevarer.**

Kontrol af hydraulikvæskestanden

1. Parker maskinen på en plan flade.

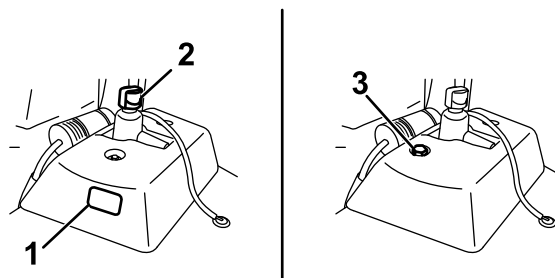
Bemærk: Sørg for, at maskinen er nedkølet, så væsken er kold.

2. Kontroller væskestanden i henhold til maskinens tank:

- Hvis reservehydrauliktanken har et sigtglas, skal du kontrollere oliestanden der (Figur 54) og forsætte til trin 5.

Bemærk: Hvis væskestanden er mellem de to mærker på sigtglasset, er væskeneiveauet tilstrækkeligt.

- Hvis reservehydrauliktanken ikke har et sigtglas, skal du finde målepinden på toppen af maskinen (Figur 54) og forsætte til trin 3.

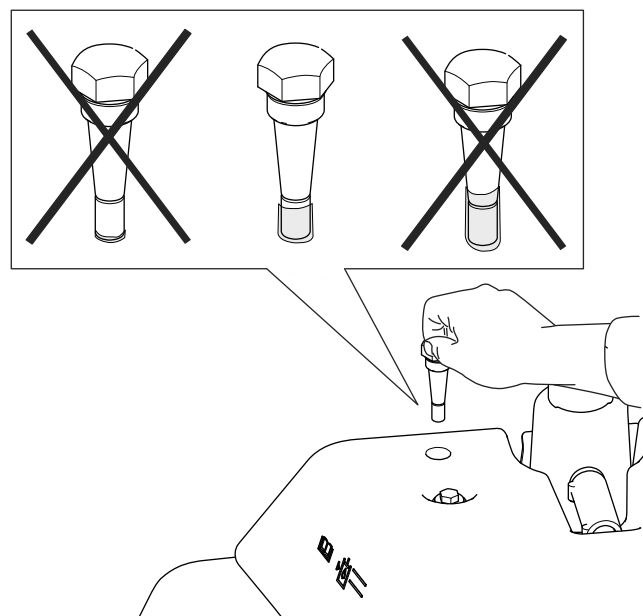


Figur 54

g221413

1. Sigtaglas
2. Dæksel til hydrauliktanken
3. Målepind

3. Fjern målepinden, aftør den med en ren klud, og skru den derefter tilbage i tanken.
4. Fjern målepinden, og kontroller væskestanden. Hvis standen er mellem mærkerne på målepinden, er niveauet tilstrækkeligt. Hvis væskestanden ikke er mellem mærkerne, skal væskestanden tilpasses derefter (Figur 55).



Figur 55

g227716

5. Fjern dækslet fra hydraulikvæsketanken, og påfyld langsomt den korrekte kvalitetshydraulikvæske, indtil standen er mellem de to mærker på sigtglasset eller på målepinden.

Vigtigt: For at forhindre forurening i systemet skal hydraulikvæskebeholdernes

låg renses, før de punkteres. Sørg for, at hældetuden og tragten er rene.

Bemærk: Bland ikke hydraulikvæsker.

6. Sæt dækslet på.

Bemærk: Foretag en nøje visuel inspektion af hydraulikkomponenter. Efterse dem for lækager, løse fastgørelsesanordninger, manglende dele og ledninger, der ikke er ført korrekt. Foretag eventuelt nødvendige justeringer.

Udskiftning af hydraulikvæsken og -filteret

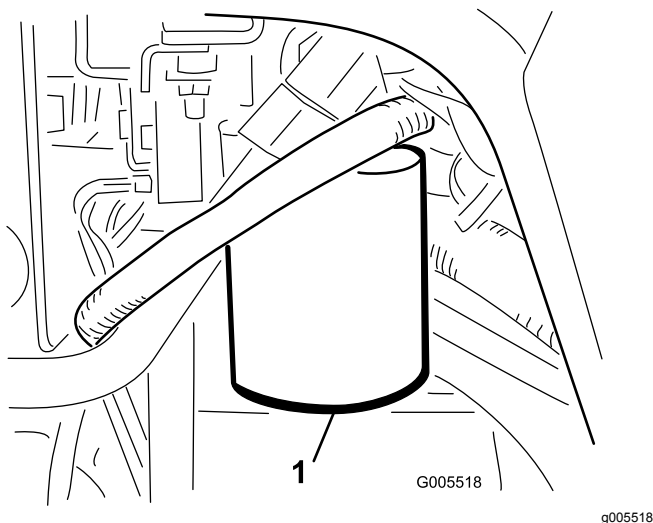
Eftersynsinterval: Efter de første 50 timer

For hver 800 timer

Hydraulikvæskekapaletet: 25,7 l

Hvis væsken bliver forurenede, skal din autoriserede Toro-forhandler gennemskylle systemet. Forurenede væske ser mælkeagtigt eller sort ud sammenlignet med ren væske.

1. Rengør det område, hvor filteret monteres (Figur 56). Anbring en drænbakke under filteret, og afmonter filteret.



Figur 56

1. Hydraulikvæskefilter

Bemærk: Hvis du ikke aftapper væsken, skal du frakoble hydraulikrøret, der fører hen til filteret.

2. Fyld det nye filter op med den korrekte hydraulikvæske, smør forseglingspakningen, og drej med hånden, indtil pakningen berører filterhovedet. Stram dernæst endnu $\frac{3}{4}$ omgang.
3. Fyld hydraulikbeholderen med hydraulikvæske. Se [Hydraulikvæskespecifikationer \(side 41\)](#) og [Kontrol af hydraulikvæskestanden \(side 42\)](#).

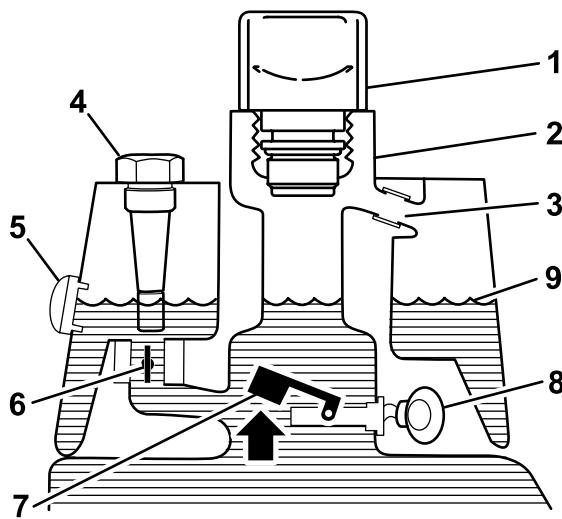
4. Start maskinen, og kørs den i tomgang i 3 til 5 minutter for at cirkulere væsken og fjerne luft, som er fanget i systemet. Sluk motoren, og kontroller væskestanden.
5. Væsken og filteret skal bortskaffes på forsvarlig vis.

Kontrol af hydraulikrør og -slinger

Efterse dagligt hydraulikrør og -slinger for lækager, bøjede rør, løse monteringsholdere, slid, løse fittings, forringelser på grund af vejrlig og kemisk forringelse. Foretag alle nødvendige udbedringer før drift.

Eftersyn af lækagedetektor

Lækagedetektorsystemet er designet til at hjælpe med tidlig registrering af lækager i hydraulikvæskesystemet. Hvis væskestanden i hovedhydraulikbeholderen sænkes med 118-177 ml, lukkes svømmerkantakten i tanken. Efter et sekunds forsinkelse lyder alarmer som en advarsel til operatøren (Figur 59). Væskens udvidelse, som skyldes normal opvarmning i forbindelse med maskindrift, får væsken til at løbe over i hjælpevæskebeholderen. Væsken løber tilbage til hovedtanken, når der slukkes på tændingskontakten.

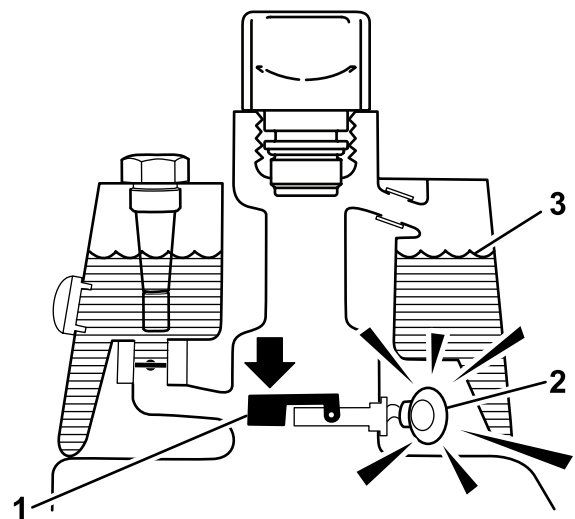


g228674

Figur 57

Før start (kold væske)

- | | |
|------------------------------------|---------------------------------|
| 1. Ånderør | 6. Magnetreturventil – åben |
| 2. Påfyldningsstuds | 7. Svømmer hævet-kontakt – åben |
| 3. Overløbsrør | 8. Ingen lyd |
| 4. Målepind (hvis udstyret hermed) | 9. Væskestand (kold) |
| 5. Sigtglas (hvis udstyret hermed) | |



g228673

Figur 59

Lækageadvarsel!

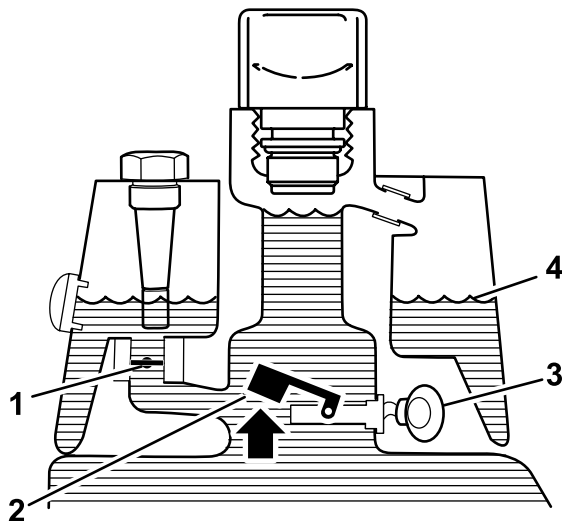
- | | |
|---|----------------------|
| 1. Svømmer nede-kontakt lukket
Væskestand faldet med
118 til 177 ml | 3. Væskestand (varm) |
| 2. Advarselsbrummer | |

Kontrol af systemets funktion

1. Sæt tændingsnøglen i START positionen, flyt lækagedetektorkontakten bagud, og hold den der. Efter en forsinkelse på et sekund bør alarmen lyde.
2. Slip lækagedetektorkontakten.

Kontrol af lækagedetektorsystemets funktion

1. Drej tændingen til slået TIL-positionen. Start ikke motoren.
2. Fjern hydrauliktankens ånderør fra tankens studs.
3. Sæt en ren stang eller skruetrækker ind i tankens studs og tryk forsigtigt ned på svømmerkontakten (Figur 60): Alarmen bør lyde efter et sekunds forsinkelse.

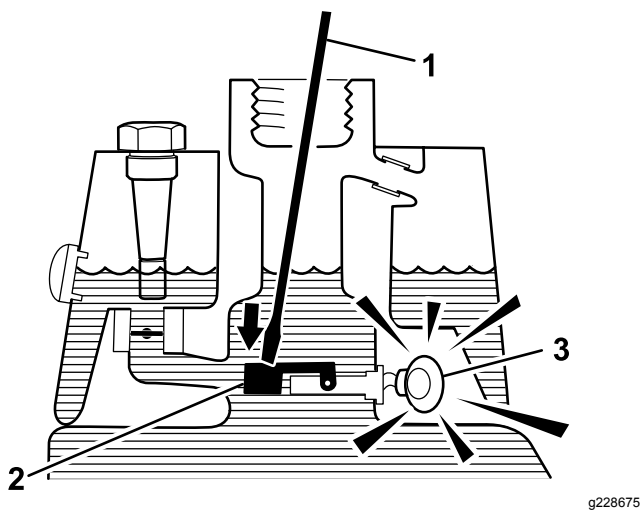


g228676

Figur 58

Normal drift (varm væske)

- | | |
|---------------------------------|----------------------|
| 1. Magnetreturventil – lukket | 3. Advarselsbrummer |
| 2. Svømmer hævet-kontakt – åben | 4. Væskestand (varm) |



Figur 60

1. Ren stang eller skruetrækker
2. Tryk kontakten ned
3. Advarselsbrummer
4. Slip svømmeren: Alarmen bør standse.
5. Monter hydrauliktankens dæksel.
6. Drej tændingen til slået FRA-positionen.

Betjening af lækagedetektoren

Lækagedetektorens alarm kan lyde af én af følgende årsager:

- Der er sket en lækage på 118-177 ml.
- Væskestanden i hovedbeholderen er faldet med 118-177 ml som følge af væskens sammentrækning ved afkøling.

Hvis alarmen lyder, skal maskinen slukkes hurtigst muligt, og der skal efterses for lækager. Kør væk fra greenen, hvis alarmen lyder, mens man arbejder på en green. Fastslå kilden til lækagen og afhjælp den, før arbejdet fortsættes.

Hvis der ikke konstateres en lækage, og der er mistanke om en falsk alarm, skal du sætte tændingen i positionen OFF (fra) og lade maskinen stå i 1-2 minutter, så væskenevauerne kan stabilisere sig. Start så maskinen igen, og arbejd i et område, der ikke er følsomt, for at bekræfte, at der ikke forefindes nogen lækage.

Falske alarmer, der opstår, fordi væsken trækker sig sammen, kan skyldes, at maskinen har kørt i tomgang i længere tid efter normal drift. Der kan også opstå en falsk alarm, hvis maskinen betjenes med reduceret belastning efter en længere periode med stor belastning. For at undgå falske alarmer skal maskinens slukkes og ikke køre i tomgang i længere tid.

Vedligeholdelse af klippeenhederne

Skæreknivssikkerhed

En slidt eller beskadiget skærekniv eller bundkniv kan gå itu, og et stykke kan blive kastet mod dig eller omkringstående, hvilket kan medføre alvorlig personskade eller død.

- Efterser regelmæssigt skære- og bundknivene for kraftig slitage eller skader.
- Vær forsigtig, når du efterser knivene. Brug handsker, og vær forsigtig, når du udfører service på dem. Du må kun udskifte eller baglappe skære- og bundknivene. De må aldrig rettes ud eller svejses.
- På maskiner med flere klippeenheder skal du være forsigtig, når du drejer en knivcylinder – det kan få knivcylindrene i de andre klippeenheder til at rotere.


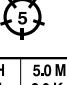
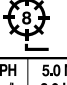


Kontrol af kontakt mellem knivcylinder og bundkniv

Kontroller kontakten mellem knivcylindre og bundkniven dagligt, før maskinen tages i brug, uanset om kvaliteten af klipningen tidligere har været acceptabel. Der skal være let kontakt i hele knivcylinderens og bundknivens længde. Se klippeenhedens *betjeningsvejledning*.

Indstilling af knivcylinderhastigheden

For at opnå en konstant klipning af høj kvalitet og et ensartet udseende efter klipningen, skal du indstille knivcylinderens hastighedsregulator korrekt (placeret på manifoldblokken under dækslet til venstre for sædet). Juster hastighedsregulatoren til knivcylindrene som følger:

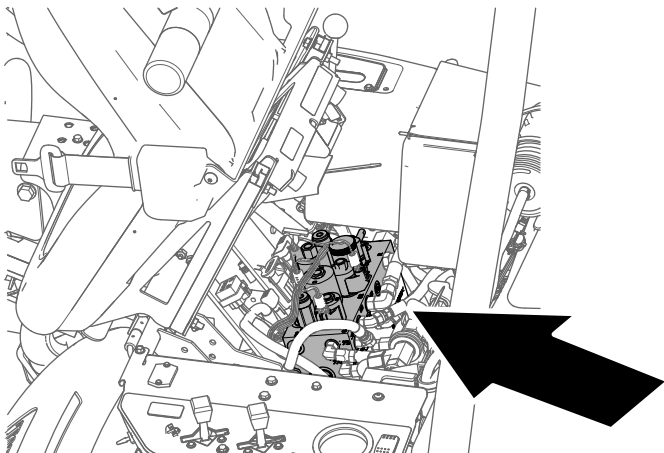
1. Vælg den klippehøjde, som klippeenhederne er indstillet til.
2. Vælg den ønskede kørehastighed, der er bedst egnet til forholdene.
3. Brug følgende tabel til at bestemme knivcylinderhastigheden til dine klippeenheder med 5, 8, 11 eller 14 skæreknive ([Figur 61](#)).

							
	3.8 MPH 6.1 Km/h	5.0 MPH 8.0 Km/h	3.8 MPH 6.1 Km/h	5.0 MPH 8.0 Km/h	3.8 MPH 6.1 Km/h	5.0 MPH 8.0 Km/h	3.8 MPH 6.1 Km/h
0.062" / 1.6mm	N/R	N/R	9	N/R	9	N/R	9
0.094" / 2.4mm	N/R	N/R	9	N/R	9	N/R	9
0.125" / 3.2mm	N/R	N/R	9	N/R	9	N/R	9
0.156" / 4.0mm	N/R	N/R	9	N/R	9	N/R	N/R
0.188" / 4.8mm	N/R	N/R	9	N/R	7	N/R	N/R
0.218" / 5.5mm	N/R	N/R	9	N/R	6	N/R	N/R
0.250" / 6.4mm	7	N/R	6	7	5	7	N/R
0.312" / 7.9mm	6	N/R	5	6	4	6	N/R
0.375" / 9.5mm	6	7	4	5	4	5	N/R
0.438" / 11.1mm	6	6	4	5	3	4	N/R
0.500" / 12.7mm	5	6	3	4	N/R	N/R	N/R
0.625" / 15.9mm	4	5	3	3	N/R	N/R	N/R
0.750" / 19.0mm	3	4	3	3	N/R	N/R	N/R
0.875" / 22.2mm	3	4	N/R	3	N/R	N/R	N/R
1.000" / 25.4mm	3	3	N/R	N/R	N/R	N/R	N/R

g014736
g014736

Figur 61

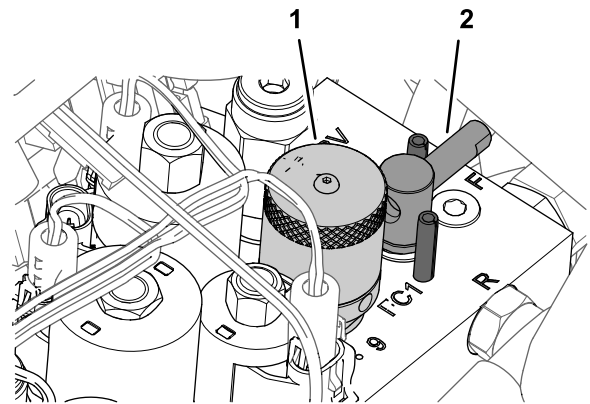
4. Vip førersædet fremad, og fastgør det med støttepinden (Figur 62).



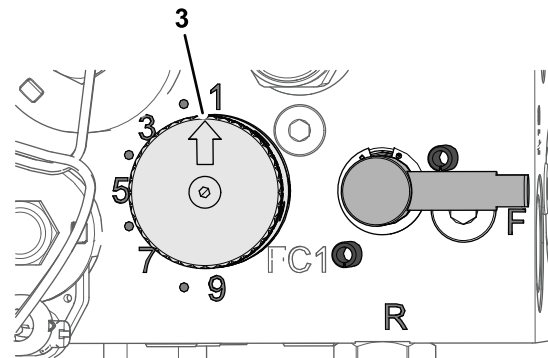
g229847

Figur 62

5. Juster knivcylinderhastigheden ved at dreje knappen på hastighedsregulatoren til knivcylindre (Figur 63), indtil indikatorpilene er på linje med det fastslåede tal fra trin 3.



g229849



g229880

Figur 63

1. Greb (hastighedsregulator til knivcylindre)
2. Håndtag (baglæpningsgreb)
3. Indikatorpil

Bemærk: Du kan øge eller sænke knivcylinderens hastighed for at kompensere for plæneforholdene.

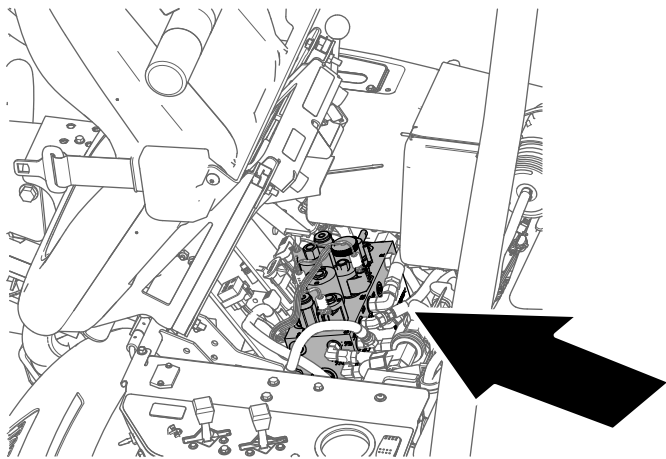
Baglæpning af knivcylinderne

⚠ ADVARSEL

Berøring af knivcylinderne eller andre bevægelige dele kan medføre personskader.

- Hold hænder og beklædningsgenstande væk fra knivcylinderne eller andre bevægelige dele.
- Forsøg aldrig at dreje knivcylinderne med hænderne eller fødderne, mens motoren kører.

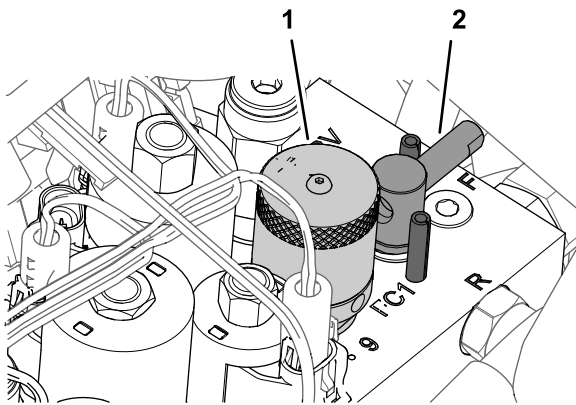
1. Placer maskinen på en plan overflade, sænk klippeenhederne, sluk motoren og aktivér parkeringsbremsen.
2. Vip førersædet fremad, og fastgør det med støttepinden (Figur 64).



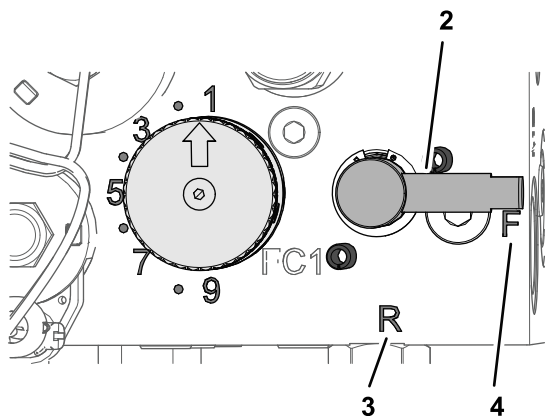
Figur 64

g229847

3. Foretag de første justeringer af knivcylinder mod bundkniv for at tilpasse alle de klippeenheder, der baglappes. Se *Klippeenhedens betjeningsvejledning*.
4. Drej baglappningsgrebet til positionen R (Figur 65).



g229849



g229848

Figur 65

- | | |
|--|---------------|
| 1. Greb (hastighedsregulator til knivcylindre) | 3. Position R |
| 2. Håndtag (baglappningsgreb) | 4. Position F |

5. Drej grebet til regulering af knivcylinderhastighed til indstilling 1 (Figur 65).

6. Start motoren, og lad den køre ved lav tomgangshastighed.

Vigtigt: Undlad at ændre motorhastigheden under baglappning, da dette kan få knivcylindrene til at sætte ud. Foretag kun baglappning, når motoren kører i tomgang.

7. Når klippe-/transportgrebet er i NEUTRAL position, skal håndtaget til sænkning/hævning af klippeenhederne flyttes fremad for at starte baglappningen på knivcylindren.
8. Påfør lappepasta med en langskaffet pensel. Brug aldrig kortskaftede børster.

- Hvis knivcylindrene går i stå eller kører uregelmæssigt under baglappningen, så vælg en højere hastighed for knivcylindrene, indtil hastigheden stabiliseres, og sæt så knivcylinderhastigheden tilbage til indstillingen 1 eller den ønskede hastighed.
- Klippeenhederne justeres under baglappning ved at slå knivcylindrene fra, flytte håndtaget til sænkning/hævning af klippeenhederne bagud og slukke for motoren. Gentag trin 4 til og med 8, når justeringerne er foretaget.

9. Gentag trin 4 til 8 for alle klippeenheder, der skal baglappes.
10. Når du er færdig, sættes baglappningsgrebene tilbage til position F, grebet til justering af knivcylinderhastighed flyttes til den ønskede indstilling for knivcylinderhastighed, sædet sænkes, og al lappepasta vaskes af klippeenhederne. Juster klippeenhedernes knivcylindre i forhold til bundknivene efter behov.

Vigtigt: Hvis baglappningsgrebet ikke returneres til positionen "F" efter baglappningen, kan klippeenhederne ikke hæves, og fungerer dermed ikke korrekt.

Opbevaring

Hvis du vil opbevare maskinen i længere tid, skal følgende trin udføres før opbevaring:

1. Fjern ophobninger af snavs og gammelt græsaffald. Slib knivcylinderne og underknivene, om nødvendigt. Se *betjeningsvejledningen til klippeenheten*. Brug rustbeskytter på underknive og cylinderknive. Smør alle smøringspunkter. Se [Smøring af maskinen \(side 31\)](#).
2. Klods hjulene op for at tage vægten af dækkene.
3. Tøm og udskift hydraulikvæsken og filteret, og efterse hydraulikrør og fittings. Udskift om nødvendigt. Se [Udskiftning af hydraulikvæsken og -filteret \(side 43\)](#) og [Kontrol af hydraulikrør og -slanger \(side 43\)](#).
4. Tømning af brændstoftanken. Lad motoren køre, indtil den stopper af brændstofmangel. Udskift brændstoffilteret. Se [Udskiftning af brændstoffiltrene \(side 35\)](#).
5. Aftap olien fra krumtaphuset, mens motoren stadig er varm. Genopfyld med frisk olie. Se [Udskiftning af motorolie og filter \(side 34\)](#).
6. Fjern tændrørene, hæld 3 cl SAE 30-olie ind i cylinderne, og tørn langsomt for at fordele olien. Udskift tændrørene. Se [Udskiftning af tændrør \(side 34\)](#).
7. Fjern snavs og avner fra cylinderen, køleribberne og blæserhuset.
8. Fjern batteriet, og oplad det helt. Opbevar det enten på hylden eller på maskinen. Lad kablerne være frakoblede, hvis det opbevares på maskinen. Opbevar batteriet et køligt sted for at undgå hurtig afladning af batteriet.
9. Opbevar om muligt maskinen på et varmt, tørt sted.

Bemærkninger:

Bemærkninger:

Europæisk erklæring om beskyttelse af privatlivets fred

De oplysninger, som Toro indsamler

Toro Warranty Company (Toro) respekterer dit privatliv. For at vi kan behandle dit garantikrav og kontakte dig i tilfælde af en produkttilbagekaldelse, beder vi dig dele visse oplysninger med os, enten direkte eller gennem din lokale Toro-virksomhed eller -forhandler.

Toros garantisystem hostes på servere i USA, hvor love om beskyttelse af privatlivets fred muligvis ikke yder samme beskyttelse, som gælder i dit land.

VED AT DELE DINE PERSONLIGE OPLYSNINGER MED OS GIVER DU DIT SAMTYKKE TIL BEHANDLING AF DINE PERSONLIGE OPLYSNINGER SOM BESKREVET I DENNE ERKLÆRING OM BESKYTTELSE AF PRIVATLIVETS FRED.

Toros brug af oplysninger

Toro kan bruge dine personlige oplysninger til at behandle garantikrav og kontakte dig i tilfælde af en produkttilbagekaldelse og til ethvert andet formål, som vi informerer dig om. Toro kan dele dine oplysninger med Toros søsterselskaber, forhandlere eller andre forretningspartnere i forbindelse med enhver af disse aktiviteter. Vi sælger ikke dine personlige oplysninger til andre virksomheder. Vi forbeholder os retten til at offentliggøre personlige oplysninger for at kunne overholde gældende lovgivning og efter anmodning fra relevante myndigheder med henblik på at kunne betjene vores systemer korrekt eller af hensyn til vores egen eller brugerens beskyttelse.

Opbevaring af dine personlige oplysninger

Vi opbevarer dine personlige oplysninger, så længe vi har behov for dem, til de formål, som de oprindeligt blev indsamlet til, eller til andre legitime formål (som f.eks. overholdelse af regler) eller som påkrævet af gældende lovgivning.

Toros forpligtelse i forbindelse med sikkerheden af dine personlige oplysninger

Vi tager rimelige forholdsregler for at beskytte sikkerheden af dine personlige oplysninger. Vi tager også forholdsregler for at opretholde nøjagtigheden og aktualiteten af personlige oplysninger.

Adgang til og korrigerings af dine personlige oplysninger

Hvis du gerne vil gennemse eller ændre dine personlige oplysninger, kan du kontakte os pr. e-mail på legal@toro.com.

Forbrugerlovgivning i Australien

Forbrugere i Australien kan finde nærmere oplysninger om forbrugerlovgivningen i Australien i kassen eller hos den lokale Toro-forhandler.



Toros garanti

To års begrænset garanti

Fejl og produkter, der er dækket

The Toro Company og dets søsterselskab, Toro Warranty Company, garanterer i fællesskab i henhold til en aftale mellem dem, at dit Toro-produkt ("produktet") er frit for materialefejl og fejl i den håndværksmæssige udførelse i to år eller 1500 driftstimer*, hvad end der måtte indtræde først. Denne garanti gælder for alle produkter med undtagelse af dybdekløftere (se de separate garantierklæringer for disse produkter). Hvis der forekommer en fejl, som er dækket af garantien, vil vi reparere produktet uden omkostninger for dig. Dette inkluderer fejldiagnose, arbejds løn, reservedele og transport. Denne garanti træder i kraft på den dato, produktet leveres til den person, som oprindeligt køber det i detailledet. * Produkt udstyret med timetæller.

Sådan får du udført service, der er dækket af garantien

Det påhviler dig at underrette produktforhandleren eller den autoriserede produktforhandler, som du har købt produktet hos, så snart du tror, der er opstået en fejl, som er dækket af garantien. Hvis du har brug for hjælp til at finde frem til en produktforhandler eller en autoriseret forhandler, eller hvis du har spørgsmål vedrørende dine rettigheder eller ansvar i henhold til garantien, kan du kontakte os her:

Toro Commercial Products Service Department
Toro Warranty Company
8111 Lyndale Avenue South
Bloomington, MN 55420-1196, USA
+1-952-888-8801 eller +1-800-952-2740
E-mail: commercial.warranty@toro.com

Ejerens ansvar

Du er som ejer af produktet ansvarlig for at udføre den vedligeholdelse og de justeringer, som er nødvendige i henhold til din *betjeningsvejledning*. Hvis du ikke udfører den nødvendige vedligeholdelse og de nødvendige justeringer, kan dette danne grundlag for at afvise en reklamation i henhold til garantien.

Genstande og fejl, der ikke er dækket

Det er ikke alle produktfejl eller funktionsfejl, der måtte opstå i garantiperioden, som udgør materialefejl eller fejl i den håndværksmæssige udførelse. Denne garanti dækker ikke følgende:

- Produktfejl, som er en følge af brug af ikke-originale Toro-reservedele eller af installation og brug af ekstra eller modificeret eller ikke-originalt Toro-tilbehør og -produkter. Der kan medfølge en separat garantierklæring fra producenten af sådanne enheder.
- Produktfejl, som er en følge af manglende udførelse af anbefalet vedligeholdelse og/eller justeringer. Undladelse af at udføre korrekt vedligeholdelse af Toro-produkterne i henhold til skemaet over anbefalet vedligeholdelse i *betjeningsvejledningen* kan danne grundlag for afvisning af et garantikrav.
- Produktfejl, der stammer fra brug af produktet på ødelæggende, uagtsom eller hensynsløs vis.
- Reservedele, som forbruges ved brug, medmindre de skønnes at være defekte. Eksempler på reservedele, som forbruges eller opbruges under normal betjening af produktet omfatter, men er ikke begrænset til, bremseklodser og -belægninger, koblingsbelægninger, skæreknive, knivcylindre, ruller og lejer (forseglede eller smørbare), bundknive, tændrør, styrehjul, lejer, dæk, filtre, remme samt visse sprøjtekomponenter såsom membraner, dyser og kontraventiler osv.
- Fejl, der forårsages af eksterne forhold. Forhold, der anses for at være eksterne forhold, omfatter, men er ikke begrænset til, vejret, opbevaringsforhold, forurening, brug af ikke-godkendte brændstoffer, kølevæsker, smøremidler, tilsætningsstoffer, gødningsmidler, vand eller kemikalier osv.
- Funktions- eller driftsfejl forårsaget af brændstoffer (f.eks. benzin, diesel eller biodiesel), der ikke overholder deres respektive branchestandarder.

Andre lande end USA og Canada

Kunder, som har købt Toro-produkter, der er eksporteret fra USA eller Canada, skal kontakte deres Toro-forhandler for at få en garantipolice, som gælder for deres land, provins eller stat. Såfremt du af en eller anden grund er utilfreds med din forhandlers service eller har problemer med at få oplysninger om garantien, bedes du kontakte Toro-importøren.

- Normal støj, vibration, slid og ælde samt forringelse.
- Normalt slid omfatter, men er ikke begrænset til, beskadigelse af sæder som følge af slitage eller afslidning, slid på malede overflader, ridsede mærkater eller vinduer osv.

Reservedele

Reservedele, der planmæssigt skal udskiftet i forbindelse med nødvendig vedligeholdelse, er kun dækket af garantien i tidsrummet frem til det planmæssige tidspunkt for udskiftning af den pågældende reservedel. Reservedele, der udskiftes i henhold til denne garanti, er dækket af garantien i den originale produktgarantis løbetid og bliver Toros ejendom. Toro træffer endelig beslutning om, hvorvidt en reservedel eller en samlet enhed skal repareres eller udskiftes. Toro har ret til at bruge fabriksreoverede reservedele til reparationer, der er dækket af garantien.

Garanti på dybdeaflednings- og litium-ion-batterier:

Dybdeaflednings- og litium-ion-batterier kan levere et samlet, specificeret antal kilowatttimer i løbet af deres levetid. Brugs-, opladnings- og vedligeholdelsesteknikker kan forlænge eller forkorte den samlede batterilevetid. I takt med at batterierne i dette produkt forbruges, vil mængden af nyttigt arbejde mellem opladningsintervaller langsomt formindskes, indtil batteriet er helt faldt. Udskiftning af slidte batterier som følge af normalt forbrug påhviler ejeren af produktet. Det kan være nødvendigt at udskifte batterier under produktets normale garantiperiode for ejerens regning. Bemærk: (kun litium-ion-batteri): Et litium-ion-batteri har en garanti, der kun dækker delen og dækker forholdsmæssigt, med start i år 3 til år 5 baseret på driftstiden og de brugte kilowatttimer. Der findes flere oplysninger i *betjeningsvejledningen*.

Omkostninger til vedligeholdelse afholdes af ejeren

Motorjustering, smøring, rengøring og polering, udskiftning af filtre, kølevæske og udførelse af anbefalet vedligeholdelse er eksempler på normal service, som Toro-produkter kræver, og omkostninger i forbindelse hermed afholdes af ejeren.

Generelle betingelser

Det eneste retsmiddel, du har til rådighed i henhold til nærværende garanti, er reparation hos en autoriseret Toro-forhandler.

Hverken The Toro Company eller Toro Warranty Company er ansvarlig for følgeskader eller indirekte eller hændelige skader i forbindelse med brugen af de Toro-produkter, der er dækket af nærværende garanti, herunder omkostninger eller udgifter til at fremskaffe erstatningsudstyr eller service i de perioder, der med rimelighed medgår i forbindelse med funktionsfejl eller manglende rådighed over produktet, mens der udføres reparationer i henhold til garantien. Bortset fra den emissionsgaranti, der er nævnt nedenfor, og kun såfremt denne måtte finde anvendelse, gives ingen anden udtrykkelig garanti. Alle underforståede garantier om salgbarhed og brugsegnethed er begrænset til denne udtrykkelige garantis varighed.

I visse stater er det ikke tilladt at fragt ansvar for hændelige og følgeskader eller at begrænse tidsrummet for en underforstået garantis varighed, så ovenstående ansvarsfragelser og begrænsninger gælder muligvis ikke for dig. Denne garanti giver dig bestemte juridiske rettigheder, men derudover kan du også have andre rettigheder, som varierer fra stat til stat.

Bemærk vedrørende motorgaranti:

Emissionskontrollsystemet på dit produkt kan være dækket af en separat garanti, som overholder de krav, der er fastsat af det amerikanske miljøbeskyttelsesagentur (Environmental Protection Agency, EPA) og/eller rådet for luftressourcer i Californien (California Air Resources Board, CARB). De tilmæssige begrænsninger, der er anført ovenfor, gælder ikke for garantien på emissionskontrollsystemet. Der henvises til garantierklæringen om motoremissionsgaranti, som er vedlagt dit produkt eller er indeholdt i motorfabrikantens dokumentation, for yderligere oplysninger.