



# Kit Recycler® de 107 cm

Tondeuse autoportée

N° de modèle 137-7042

## Instructions de montage

### ⚠ ATTENTION

#### CALIFORNIE

#### Proposition 65 - Avertissement

Ce produit contient une ou des substances chimiques considérées par l'état de Californie comme capables de provoquer des cancers, des anomalies congénitales ou d'autres troubles de la reproduction.

## Montage

### Pièces détachées

Reportez-vous au tableau ci-dessous pour vérifier si toutes les pièces ont été expédiées.

Procédure	Description	Qté	Utilisation
<b>1</b>	Aucune pièce requise	–	Préparation de la machine.
<b>2</b>	Aucune pièce requise	–	Préparation du plateau de coupe.
<b>3</b>	Couvercle d'éjection Déflecteur Bouton	1 1 1	Montage du déflecteur et du couvercle d'éjection.
<b>4</b>	Autocollant	1	Mise en place de l'autocollant.
<b>5</b>	Lame de mulching	2	Pose des lames.



# 1

## Préparation de la machine

Aucune pièce requise

### Procédure

1. Garez la machine sur un sol plat et horizontal.
2. Désengagez la PDF, serrez le frein de stationnement et écartez les leviers de commande de déplacement vers l'extérieur à la position de VERROUILLAGE AU POINT MORT.
3. Coupez le moteur et enlevez la clé de contact.
4. Débranchez le fil des bougies.

# 2

## Préparation du plateau de coupe

Aucune pièce requise

### Procédure

1. Effectuez l'une des procédures suivantes :
  - Levez le plateau au maximum et soulevez l'avant de la machine pour pouvoir passer sous le plateau. Soutenez le cadre de la machine avec des chandelles.
  - Déposez le plateau de coupe, comme expliqué dans le *Manuel de l'utilisateur* de la machine.
2. Déposez les lames existantes ; voir le *Manuel de l'utilisateur* de la machine.

# 3

## Montage du déflecteur et du couvercle d'éjection

Pièces nécessaires pour cette opération:

1	Couvercle d'éjection
1	Défecteur
1	Bouton

### Procédure

1. Montez le déflecteur et le bouton (Figure 1).

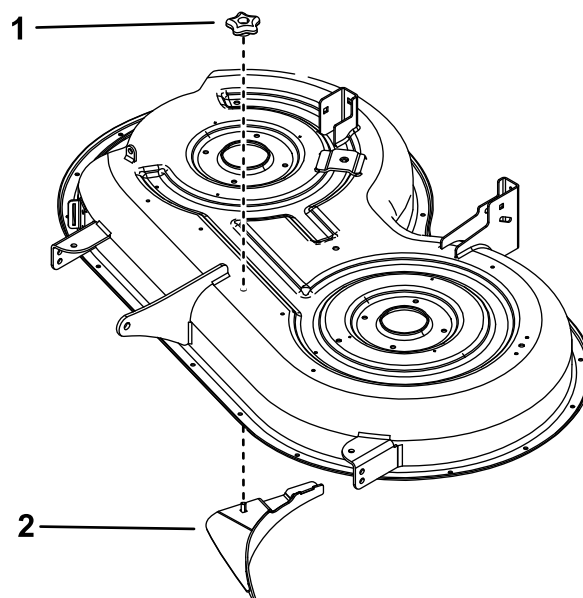
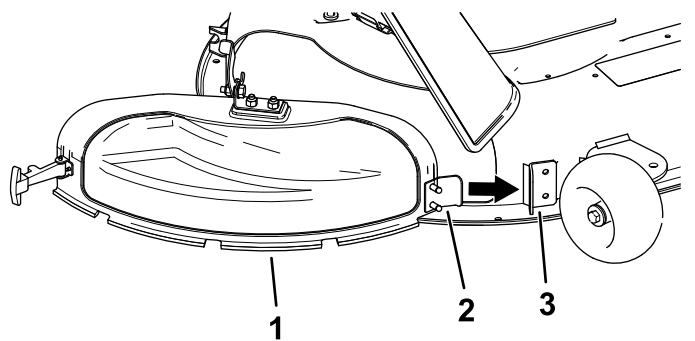


Figure 1

g235120

1. Bouton
2. Défecteur

2. Inclinez la languette en métal sur le couvercle d'éjection pour la rentrer dans la fente du support qui est soudé au plateau de coupe (Figure 2).

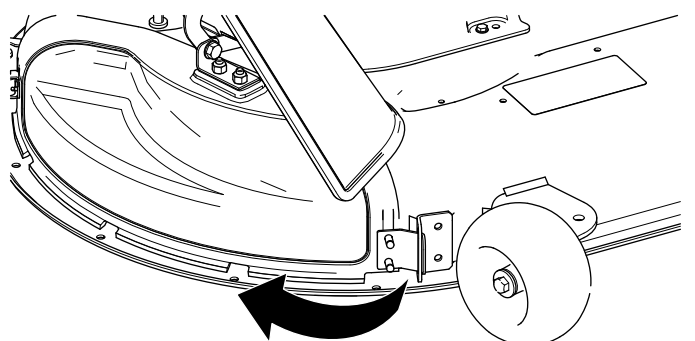


**Figure 2**

g230248

- 1. Couvercle d'éjection
- 2. Languette en métal
- 3. Support sur le plateau de coupe

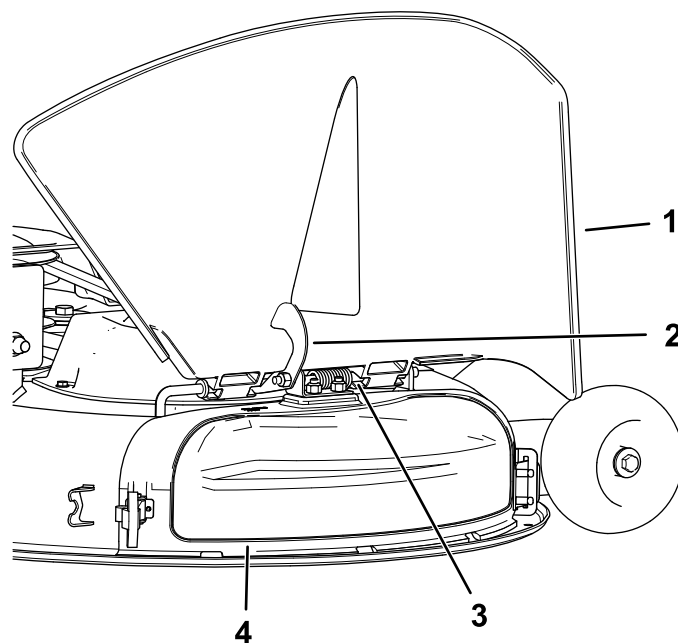
3. Ramenez le couvercle d'éjection vers le plateau de coupe de sorte à les aligner (Figure 3).



**Figure 3**

g230249

4. Sur le haut du couvercle d'éjection, accrochez le crochet de verrouillage à la tige de pivot du déflecteur (Figure 4).



**Figure 4**

g230253

- 1. Déflecteur
- 2. Loquet
- 3. Tige de pivot
- 4. Couvercle d'éjection

5. Fixez le couvercle d'éjection au plateau de coupe en accrochant le loquet à poignée flexible du couvercle d'éjection à la gâche sur le plateau de coupe (Figure 6).

# 4

## Mise en place de l'autocollant

Pièces nécessaires pour cette opération:

1	Autocollant
---	-------------

### Procédure

Appliquez l'autocollant sur le côté gauche du plateau de coupe (Figure 5).

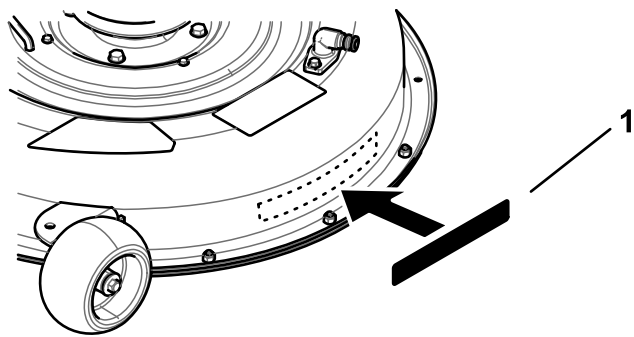


Figure 5

g235122

1. Autocollant

# 5

## Pose des lames

Pièces nécessaires pour cette opération:

2	Lame de mulching
---	------------------

## Procédure

1. Montez les lames de mulching ; voir le *Manuel de l'utilisateur* de la machine.

**Remarque:** Ne posez pas le renfort. Ces lames n'ont pas besoin de renfort.

2. Abaissez la machine ou installez le plateau de coupe, comme expliqué dans le *Manuel de l'utilisateur* de la machine.
3. Rebranchez les fils des bougies.

# Utilisation

## Conversion à l'éjection latérale

**Remarque:** Pour utiliser le mode éjection latérale, il suffit d'enlever le couvercle d'éjection.

1. Garez la machine sur un sol plat et horizontal, désengagez la commande des lames et serrez le frein de stationnement.
2. Avant de quitter la position d'utilisation, coupez le moteur, retirez la clé de contact et attendez l'arrêt complet de toutes les pièces mobiles.
3. Dégagez le loquet à poignet flexible de la gâche sur le couvercle d'éjection et faites pivoter ce dernier sur la droite (Figure 6).

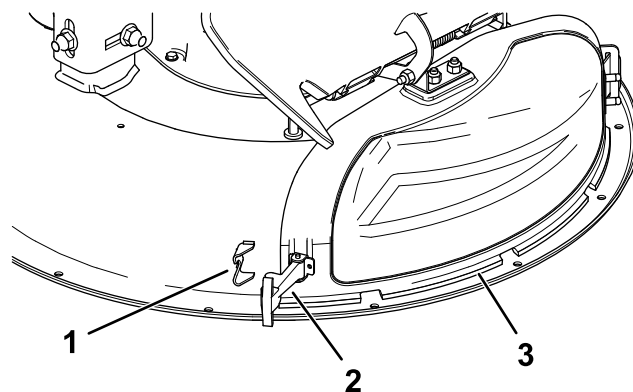


Figure 6

g230251

1. Gâche
2. Loquet
3. Couvercle d'éjection

4. Ouvrez le crochet de verrouillage sur le dessus du couvercle d'éjection pour le dégager de la tige de pivot (Figure 4).
5. Inclinez la languette en métal sur le couvercle d'éjection pour la sortir de la fente du support qui est soudé au plateau de coupe (Figure 7).

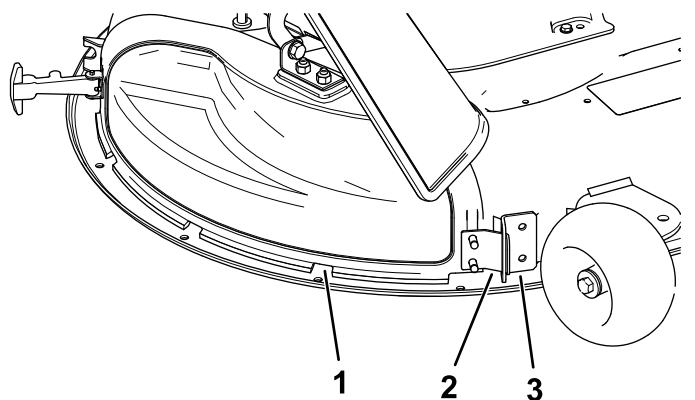


Figure 7

g230250

- |                         |                                    |
|-------------------------|------------------------------------|
| 1. Couvercle d'éjection | 3. Support sur le plateau de coupe |
| 2. Languette en métal   |                                    |

## Entretien des lames

Utilisez une lame bien aiguisée durant toute la saison de coupe, pour obtenir une coupe nette sans arracher ni déchiqueter les brins d'herbe. L'herbe arrachée ou déchiquetée brunit sur les bords, sa croissance ralentit et elle devient plus sensible aux maladies. Après chaque utilisation, vérifiez l'état, l'usure et l'affûtage des lames. Limez les entailles éventuelles et aiguissez les lames selon les besoins. Remplacez immédiatement les lames endommagées ou usées par des lames d'origine.

## Nettoyage après utilisation

Pour obtenir des résultats optimaux, nettoyez le dessous du carter du plateau de coupe. Ne laissez pas l'herbe s'accumuler à l'intérieur du carter, car la qualité de la tonte finira par en souffrir.

## Conseils d'utilisation

### Choisir la hauteur de coupe appropriée

Ne coupez pas plus de 25 mm environ ou 1/3 de la hauteur de l'herbe. Si l'herbe est extrêmement drue et fournie, il peut être préférable d'augmenter la hauteur de coupe d'un cran ou de passer au mode éjection latérale ou ramassage.

### Tondre dans des conditions extrêmes

L'air doit pouvoir circuler pour bien couper et recouper l'herbe dans le carter du plateau de coupe. Pour cette raison, ne sélectionnez pas une hauteur de coupe trop basse et évitez d'entourer complètement la tondeuse d'herbe haute. Placez-vous toujours de sorte qu'un côté du carter du plateau de coupe se trouve à l'extérieur de la zone non coupée. L'air pourra ainsi circuler librement dans le carter. Lorsque vous commencez à tondre au centre d'une surface encore intacte, avancez plus lentement et reculez si la machine commence à bloquer.

### Respecter la fréquence de tonte

L'herbe pousse à une vitesse différente selon les saisons. Pour conserver une hauteur de coupe uniforme, tondez plus souvent au début du printemps. Réduisez la fréquence de la tonte au milieu de l'été, lorsque l'herbe pousse moins vite. Si les conditions météorologiques, ou autres, vous empêchent de tondre pendant un certain temps, passez au mode éjection latérale ou ramassage, ou bien coupez l'herbe une première fois assez haut, puis un peu plus bas 2 jours plus tard.

**Remarques:**

**Remarques:**



**Count on it.**