



Count on it.

Manuale dell'operatore

Trattorino Greensmaster® 3420 TriFlex™

N° del modello 04540—N° di serie 315000001 e superiori



g014597



Questo prodotto è conforme a tutte le direttive europee pertinenti. Per informazioni dettagliate, vedere la Dichiarazione di Conformità (DICO) specifica del prodotto, fornita a parte.

⚠ AVVERTENZA

CALIFORNIA

Avvertenza norma "Proposition 65"

Il presente prodotto contiene una o più sostanze chimiche che nello Stato della California sono considerate cancerogene e causa di anomalie congenite o di altre problematiche della riproduzione.

I gas di scarico dei motori Diesel e alcuni dei loro elementi costitutivi sono noti allo Stato della California come cancerogeni e responsabili di difetti congeniti ed altri problemi riproduttivi.

Importante: Il motore non è dotato di marmitta parascintille. Utilizzare il motore all'interno di foreste, boschi o su terreni erbosi è una violazione della legge dello Stato della California (sezione 4442 del California Public Resource Code). Altri stati o zone federali possono avere leggi simili.

Introduzione

Questo è un tosaerba dotato di postazione per l'operatore e cilindri di taglio, pensato per essere utilizzato da professionisti e operatori del verde in applicazioni commerciali. Il suo scopo è quello di tagliare l'erba di parchi, campi da golf, campi sportivi e aree verdi commerciali ben tenuti. Non è stato progettato per tagliare aree cespugliose, erba e altre piante ai bordi delle strade, né per impieghi in agricoltura.

Leggete attentamente il presente manuale al fine di utilizzare e mantenere correttamente il prodotto ed evitare infortuni e danni. Voi siete responsabili del corretto utilizzo del prodotto, all'insegna della sicurezza.

Per informazioni su prodotti e accessori, sulla ricerca di un distributore o per la registrazione del vostro prodotto, potete contattare direttamente Toro all'indirizzo www.Toro.com.

Per assistenza, ricambi originali Toro o ulteriori informazioni, rivolgetevi a un Distributore Toro autorizzato o ad un Centro Assistenza Toro ed abbiate sempre a portata di mano il numero del modello

ed il numero di serie del prodotto. **Figura 1** indica la posizione del numero del modello e del numero di serie sul prodotto. Scrivete i numeri negli spazi previsti.

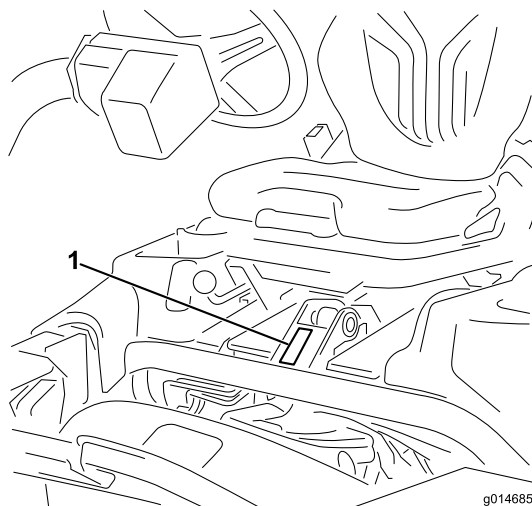


Figura 1

1. Targa del numero del modello e del numero di serie

N° del modello _____
N° di serie _____

Il sistema di avvertimento adottato dal presente manuale identifica i pericoli potenziali e riporta messaggi di sicurezza, identificati dal simbolo di avvertimento (**Figura 2**), che segnala un pericolo in grado di provocare infortuni gravi o la morte se non si osservano le precauzioni raccomandate.



Figura 2

1. Simbolo di avvertimento

Per evidenziare le informazioni vengono utilizzate due parole. **Importante** indica informazioni meccaniche di particolare importanza e **Nota** evidenzia informazioni generali di particolare rilevanza.

Indice

Sicurezza	4
Norme di sicurezza	4
Sicurezza del tosaerba Toro	7
Livello di potenza acustica	8
Livello di pressione acustica	8
Livello di vibrazione	8
Adesivi di sicurezza e informativi	9
Preparazione	13
1 Montaggio del roll bar.....	14
2 Montaggio del sedile.....	14
3 Montaggio del volante.....	14
4 Azionamento e carica della batteria.....	15
5 Montaggio dei ganci del cesto di raccolta	16
6 Montaggio degli elementi di taglio	17
7 Aggiunta del peso posteriore.....	19
8 Installazione del kit protezioni CE.....	20
9 Applicazione degli adesivi di conformità EU.....	20
Quadro generale del prodotto	20
Comandi	20
Specifiche	27
Attrezzi/accessori	27
Funzionamento	27
La sicurezza prima di tutto	27
Controllo dell'olio motore	27
Riempimento del serbatoio del carburante.....	28
Verifica dell'impianto di raffreddamento	30
Controllo del livello del fluido idraulico	31
Spurgo dell'acqua dal filtro del carburante.....	32
Controllo della pressione dei pneumatici.....	32
Verifica della coppia di serraggio dei dadi delle ruote	33
Verifica del contatto tra cilindro e controlama.....	33
Rodaggio della macchina	33
Avviamento e spegnimento della macchina	33
Montaggio e rimozione degli elementi di taglio	34
La tosatura	36
Guida della macchina senza tosatura	37
Trasporto della macchina.....	38
Carico della macchina	38
Ispezione e pulizia della macchina dopo la tosatura.....	39
Traino della macchina.....	39
Manutenzione	40
Programma di manutenzione raccoman- dato	40
Lista di controllo della manutenzione quotidiana	41
Lubrificazione	42

Ingrassaggio del tendicinghia del generatore	42
Manutenzione del motore	42
Revisione del filtro dell'aria	42
Cambio dell'olio motore e del filtro dell'olio motore.....	43
Manutenzione del sistema di alimenta- zione	44
Manutenzione del filtro carburante/separa- tore di condensa	44
Verifica dei tubi di alimentazione e dei raccordi.....	44
Manutenzione dell'impianto elettrico	45
Revisione della batteria	45
Immagazzinamento della batteria	45
Individuazione dei fusibili	46
Avviamento della macchina con ponte elettrico	46
Manutenzione del sistema di trazione	47
Regolazione della trasmissione in folle.....	47
Regolazione della velocità di trasferimento.....	47
Regolazione della velocità di tosatura	48
Manutenzione dell'impianto di raffred- damento	48
Pulizia della griglia del radiatore.....	48
Manutenzione dei freni	49
Regolazione dei freni	49
Manutenzione della cinghia	49
Controllo della cinghia dell'alternatore	49
Manutenzione dell'impianto idraulico	50
Cambio dell'olio idraulico e del filtro	50
Verifica dei flessibili e dei tubi idraulici	50
Manutenzione degli elementi di taglio	51
Lappatura dei cilindri.....	51
Rimessaggio	52

Sicurezza

Questa macchina è stata progettata in conformità della norma EN ISO 5395:2013 e dalle specifiche ANSI B71.4-2012 vigenti al momento della produzione quando alla ruota posteriore viene aggiunta una zavorra di 16,8 kg.

L'errato utilizzo o manutenzione da parte dell'operatore o del proprietario può provocare incidenti. Per ridurre il rischio di infortuni, rispettate le seguenti norme di sicurezza e fate sempre attenzione al simbolo di allarme (Figura 2), che indica Attenzione, Avvertenza o Pericolo – norme di sicurezza. Il mancato rispetto delle istruzioni può provocare infortuni o la morte.

Norme di sicurezza

Addestramento

- Leggete attentamente il *Manuale dell'operatore* e gli altri stampati relativi all'addestramento. Acquisite dimestichezza con i comandi, gli adesivi di sicurezza e il corretto utilizzo della macchina.
- Nel caso in cui l'operatore o il meccanico non siano in grado di leggere la lingua del presente manuale, incombe al proprietario spiegarne loro il contenuto.
- Non permettete mai a bambini o a persone che non abbiano una perfetta conoscenza delle presenti istruzioni di utilizzare il tosaerba o di effettuare la manutenzione. Le normative locali possono imporre limiti all'età dell'operatore.
- Non tosate in prossimità di altre persone, soprattutto bambini, o di animali da compagnia.
- Ricordate sempre che l'operatore o utilizzatore è responsabile di incidenti o pericoli occorsi ad altre persone o alla loro proprietà.
- Non trasportate passeggeri.
- Tutti i conducenti e i meccanici devono mirare a ottenere una formazione professionale e pratica. Il proprietario è responsabile dell'addestramento degli operatori. Tale formazione dovrà evidenziare:
 - la necessità di attenzione e concentrazione quando si lavora sui rider;
 - il controllo del rider che scivola su un terreno in pendenza non verrà recuperato azionando il freno. I motivi principali della perdita di controllo sono:
 - ◇ presa insufficiente delle ruote;
 - ◇ velocità troppo elevata;
 - ◇ azione frenante inadeguata;
 - ◇ tipo di macchina inadatto al compito da eseguire;

- ◇ mancanza di consapevolezza degli effetti delle condizioni del terreno, soprattutto dei pendii.
- ◇ Il proprietario/operatore può impedire che si verifichino incidenti o infortuni a persone o danni alla proprietà.

Preparazione

- Durante il lavoro indossate sempre calzature pesanti e antiscivolo, pantaloni lunghi, occhiali di protezione e auricolari adatti. Capelli lunghi, abiti svolazzanti e gioielli possono impigliarsi nelle parti mobili. Non usate mai l'attrezzatura a piedi nudi o indossando sandali aperti.
- Ispezionate attentamente l'area in cui deve essere utilizzata l'attrezzatura e sgombratela da oggetti che possano venire raccolti e scagliati dalla macchina.
- Sostituite le marmitte di scarico e i silenziatori difettosi.
- Esaminate il terreno per determinare quali accessori e quali attrezzi siano necessari per eseguire il lavoro in modo corretto e sicuro. Usate soltanto accessori e attrezzi approvati dal produttore.
- Controllate che i comandi dell'operatore, gli interruttori di sicurezza e le protezioni siano collegati e correttamente funzionanti. Se non funzionano correttamente, non azionate la macchina.

Funzionamento

- Non azionate il motore in un locale chiuso in cui possano raccogliersi ossido di carbonio e altri gas di scarico.
- Tosate solamente alla luce del giorno o con illuminazione artificiale adeguata.
- Prima di cercare di avviare il motore, disinnestate tutte le frizioni dell'accessorio con lame, mettete il cambio in folle e inserite il freno di stazionamento.
- Ricordate che non esistono pendenze sicure. L'utilizzo su pendii erbosi richiede un'attenzione particolare. Per cautelarvi dal ribaltamento:
 - evitate partenze e frenate brusche procedendo in salita o in discesa;
 - mantenete bassa la velocità della macchina quando procedete in pendenza o eseguite curve a stretto raggio;
 - prestate attenzione a protuberanze del terreno, buche e altri ostacoli nascosti;
 - non tosate mai procedendo trasversalmente alla pendenza, a meno che il tosaerba non sia specificamente concepito per questo scopo.

- Prestate attenzione a fosse e ad altri pericoli nascosti.
- Prestate attenzione al traffico quando attraversate o procedete nei pressi di una strada.
- Arrestate la rotazione delle lame prima di attraversare superfici non erbose.
- Quando utilizzate degli accessori, non dirigete mai lo scarico del materiale verso terzi e non consentite ad alcuno di avvicinarsi alla macchina durante il lavoro.
- Non azionate mai la macchina con schermi o ripari difettosi, o senza i dispositivi di protezione montati. Verificate che tutti i microinterruttori di sicurezza siano collegati, regolati e funzionino correttamente.
- Non modificate la taratura del regolatore del motore e non fate superare al motore i regimi previsti. Il motore che funziona a velocità eccessiva può aumentare il rischio di infortuni.
- Prima di scendere dalla postazione di guida:
 - fermate la macchina su terreno pianeggiante;
 - disinnestate la presa di forza e abbassate al suolo l'attrezzatura;
 - mettete il cambio in folle e inserite il freno di stazionamento;
 - spegnete il motore e togliete la chiave di accensione.
- Disinserite la trasmissione agli accessori durante i trasferimenti e quando la macchina non viene utilizzata.
- Spegnete il motore e disinserite la trasmissione all'accessorio:
 - prima del rifornimento di carburante;
 - prima di togliere il cesto (o i cesti) di raccolta;
 - prima di regolare l'altezza, a meno che la regolazione non possa essere eseguita dalla postazione di guida.
 - prima di pulire intasamenti;
 - prima di controllare, pulire o eseguire interventi sul tosaerba;
 - dopo avere urtato un corpo estraneo, o in caso di vibrazioni anomale. Ispezionate il tosaerba per rilevare eventuali danni, ed effettuate le riparazioni necessarie prima di riavviare l'accessorio.
- Riducete la regolazione dell'acceleratore prima di arrestare il motore e, se il motore è dotato di valvola di intercettazione, chiudete il carburante al termine del lavoro.
- Tenete mani e piedi a distanza dagli elementi di taglio.
- Prima di fare marcia indietro, guardate indietro e in basso, assicurandovi che il percorso sia libero.
- Rallentate e fate attenzione quando eseguite curve o attraversate strade e marciapiedi. Fermate tutti i cilindri se la macchina è ferma.
- Non utilizzate il tosaerba se siete sotto l'effetto di alcol o droga.
- I lampi possono causare lesioni gravi o morte. Se, mentre vi trovate sull'area di lavoro, vedete lampi o udite tuoni, non utilizzate la macchina; cercate invece un riparo.
- Prestate la massima attenzione durante il carico e lo scarico della macchina da un rimorchio o da un autocarro.
- Prestate la massima attenzione quando vi avvicinate a curve cieche, cespugli, alberi o altri oggetti che possano impedire la vista.

Sistema di protezione antiribaltamento (ROPS) – Utilizzo e manutenzione

- Il sistema ROPS è un dispositivo di sicurezza efficace, realizzato in un unico pezzo. Mantenete il ROPS pieghevole sollevato e bloccato e indossate la cintura di sicurezza quando azionate la macchina.
- Abbassate temporaneamente il ROPS pieghevole solo quando assolutamente necessario. Non indossare la cintura di sicurezza quando è piegato.
- Quando il ROPS piegato è abbassato non vi è altra protezione antiribaltamento.
- Verificate che la cintura di sicurezza possa essere rilasciata rapidamente in caso di emergenza.
- Controllate la zona da falciare e non piegate il ROPS pieghevole dove si trovano pendenze, scarpate o acqua.
- Controllate attentamente lo spazio libero superiore prima di passare con la macchina sotto qualsiasi oggetto (rami, vani porta, fili elettrici) e impedite il contatto.
- Conservate il ROPS in condizioni operative di sicurezza eseguendo periodicamente ispezioni accurate e mantenendo serrati i fermi di montaggio.
- Un ROPS danneggiato va sostituito; non riparate né revisionatelo.
- Non togliete il ROPS.
- Qualsiasi modifica al ROPS deve essere approvata dal produttore.

Manipolazione sicura dei carburanti

- Per evitare lesioni personali o danni alle cose, prestate la massima cautela quando manipolate la

benzina. La benzina è estremamente infiammabile e i vapori sono esplosivi.

- Spegnete sigarette, sigari, pipa e altre fonti di accensione.
- Utilizzate soltanto taniche per carburanti approvate.
- Non togliete mai il tappo del carburante né aggiungete carburante mentre il motore è in funzione.
- Fate raffreddare il motore prima di eseguire il rifornimento di carburante.
- Non fate mai rifornimento di carburante in luoghi chiusi.
- Non depositate mai la macchina o la tanica del carburante in presenza di fiamme libere, scintille o spie, come vicino a uno scaldabagno o altre apparecchiature.
- Non riempite mai le taniche all'interno di un veicolo o sul pianale di un camion o di un rimorchio con rivestimento di plastica. Prima del rabbocco, posizionate sempre le taniche di carburante sul pavimento, lontano dal veicolo.
- Scaricate l'attrezzatura dal camion o dal rimorchio ed effettuate il rifornimento al suolo. Qualora ciò non sia possibile, rabboccate l'apparecchiatura mediante una tanica portatile, anziché con una normale pompa del carburante.
- Tenete sempre l'ugello a contatto con il bordo del serbatoio del carburante o con il foro della tanica finché non sia stato completato il rifornimento.
- Non utilizzate un dispositivo di apertura del blocco pompa.
- In caso di versamento di carburante sugli abiti, cambiatevi immediatamente.
- Non riempite eccessivamente il serbatoio del carburante. Riposizionate il tappo del carburante e serrate a fondo.

Manutenzione e rimessaggio

- Mantenete adeguatamente serrati tutti i dadi, i bulloni e le viti, per assicurarvi che le apparecchiature funzionino nelle migliori condizioni di sicurezza.
- Non tenete la macchina con carburante nel serbatoio all'interno di edifici, dove i vapori della benzina possano raggiungere fiamme libere o scintille.
- Lasciate raffreddare il motore prima del rimessaggio al chiuso.
- Per ridurre il rischio d'incendio, mantenete motore, silenziatore/marmitta di scarico, vano batteria e zona di conservazione del carburante privi di erba, foglie e grasso in eccesso.

- Sostituite le parti usurate o danneggiate, per motivi di sicurezza.
- Controllate frequentemente il cesto di raccolta, per verificarne l'usura o il deterioramento.
- Mantenete tutte le parti in buone condizioni operative, tutti i componenti metallici e i raccordi idraulici ben serrati. Sostituite i componenti e gli adesivi usurati o danneggiati.
- Dovendo scaricare il serbatoio del carburante, eseguite l'operazione all'aperto.
- Durante la messa a punto della macchina fate attenzione a non intrappolare le dita tra le lame in movimento e le parti fisse della macchina.
- Su macchine a più cilindri, ricordate che la rotazione di un cilindro può provocare la rotazione anche di altri cilindri.
- Disinnestate gli organi di trasmissione, abbassate gli elementi di taglio, innestate il freno di stazionamento, spegnete il motore e togliete la chiave. Attendete l'arresto di ogni movimento prima di eseguire interventi di regolazione, pulizia o riparazione.
- Per prevenire un incendio, eliminate erba e detriti dagli elementi di taglio, dalle trasmissioni, dalle marmitte e dal motore. Tergete l'olio e il carburante versati.
- Quando necessario, utilizzate cavalletti metallici per supportare i componenti.
- Scaricate con cautela la pressione dai componenti che hanno accumulato energia.
- Scollegate la batteria prima di ogni intervento di riparazione. Scollegate prima il morsetto negativo, per ultimo quello positivo. Ricollegate prima il morsetto positivo, per ultimo quello negativo.
- Prestate la massima attenzione quando controllate i cilindri. Durante gli interventi di manutenzione, avvolgete i cilindri o indossate guanti adatti allo scopo, e fate attenzione.
- Tenete mani e piedi a distanza dalle parti mobili. Se possibile, non eseguite regolazioni mentre il motore è in funzione.
- Caricate le batterie in un luogo aperto, ben ventilato e distante da scintille e fiamme. Togliete la spina del caricabatterie prima di collegarlo o scollegarlo dalla batteria. Indossate indumenti di protezione e utilizzate attrezzi isolati.

Trasporto

- Prestate la massima attenzione durante il carico e lo scarico della macchina da un rimorchio o da un autocarro.

- Utilizzate rampe di larghezza massima per caricare la macchina su un rimorchio o un autocarro.
- Fissate saldamente la macchina in basso utilizzando cinghie, catene, cavi o corde. Le cinghie anteriori e posteriori dovranno essere rivolte verso il basso e all'esterno rispetto alla macchina.

Sicurezza del tosaerba Toro

La seguente lista contiene informazioni sulla sicurezza mirate ai prodotti Toro, od altre informazioni sulla sicurezza che dovete conoscere e che non sono comprese nelle normative ANSI.

Questo prodotto è in grado di amputare mani e piedi e di scagliare oggetti. Rispettate sempre tutte le norme di sicurezza per evitare gravi infortuni o la morte.

L'utilizzo di questo prodotto per scopi non conformi alle funzioni per cui è stato concepito può essere pericoloso per l'utente e gli astanti.

Funzionamento

- Imparate a fermare rapidamente il motore.
- Indossate sempre calzature robuste e antiscivolo. Non utilizzate la macchina indossando sandali, scarpe da tennis o calzature leggere. Si consiglia di indossare scarpe di sicurezza e pantaloni lunghi. L'uso di tale attrezzatura è richiesto ai sensi di alcune ordinanze locali e disposizioni assicurative.
- L'operatore deve essere esperto e addestrato alla guida su pendii. La mancata osservanza delle dovute precauzioni in salita o in discesa può causare la perdita di controllo, con conseguente ribaltamento o rotolamento del veicolo, ed eventuali ferite o anche la morte.
- Maneggiate la benzina con cautela, e tergete le perdite accidentali.
- Controllate quotidianamente il corretto funzionamento dei microinterruttori di sicurezza. Se un interruttore è guasto, sostituitelo prima di mettere in funzione la macchina
- Prima di cercare di avviare il motore, sedetevi sul sedile, tirate indietro la leva di sollevamento e rilasciatela in modo da verificare che gli apparati di taglio siano disinnestati. Verificate che il sistema di trazione sia in folle e che il freno di stazionamento sia inserito.
- L'utilizzo della macchina richiede la vostra attenzione. Per evitare di perdere il controllo:
 - non guidate nelle vicinanze di banchi di sabbia, fossati, torrenti o altri potenziali pericoli;
 - riducete la velocità prima di eseguire curve strette; evitate arresti e avviamenti improvvisi;

- Prestate attenzione al traffico in prossimità o in caso di attraversamento di strade. Date sempre la precedenza.
- inserite i freni di servizio in discesa per rallentare e mantenere il controllo della macchina.

- Spegnete il motore prima di svuotare i cesti.
- Sollevate gli elementi di taglio quando vi spostate da un'area di lavoro all'altra.
- Non toccate il motore, la marmitta di scarico o il tubo di scappamento quando il motore è acceso o poco dopo averlo spento, in quanto questi componenti possono scottare ed ustionarvi.
- Prima di lasciare la postazione di guida, mettete la leva di comando delle funzioni in folle (N), sollevate gli apparati di taglio e attendete l'arresto dei cilindri. Inserite il freno di stazionamento. Spegnete il motore e togliete la chiave dall'interruttore di accensione.
- Attraversate i pendii con cautela. Evitate partenze e frenate brusche procedendo in salita o in discesa.
- L'operatore deve essere esperto e addestrato alla guida su pendii. La mancata osservanza delle dovute precauzioni in salita o in discesa può causare la perdita di controllo, con conseguente ribaltamento o rotolamento della macchina, eventuali ferite o la morte.
- Se il motore stalla o la macchina perde terreno e non riesce a raggiungere la sommità del pendio, non invertite direzione; fate sempre marcia indietro, lentamente e direttamente giù dal pendio.
- **Smettete di tosare** se una persona o un animale da compagnia si presentano improvvisamente nell'area da tosare o nelle sue vicinanze. L'utilizzo imprudente della macchina, abbinato alle irregolarità del terreno ed agli sbalzi, o a protezioni posizionate in modo errato, può causare infortuni dovuti al lancio di oggetti. Non riprendete la tosatura finché l'area non è sgombra.
- Allacciate sempre la cintura di sicurezza con il sistema di protezione antiribaltamento quando la macchina è in funzione.
- Ogni volta che lasciate la macchina incustodita, assicuratevi che gli apparati di taglio siano completamente sollevati, che i cilindri non girino, che la chiave sia stata tolta dall'interruttore di accensione e che il freno di stazionamento sia inserito.

Manutenzione e rimessaggio

- Prima di mettere l'impianto sotto pressione verificate che tutti i connettori dei flessibili idraulici

siano saldamente serrati e che tutti i tubi e i flessibili siano in buone condizioni.

- Tenete corpo e mani lontano da perdite filiformi o da ugelli che eiettano fluido idraulico pressurizzato. Per verificare la presenza di eventuali perdite, utilizzate carta o cartone, non le mani. Il fluido idraulico che fuoriesce sotto pressione può avere una forza sufficiente da penetrare la pelle e causare gravi lesioni.
- Prima di scollegare l'impianto idraulico o di effettuare su di esso qualsiasi intervento, eliminate la pressione dell'intero impianto spegnendo il motore e abbassando a terra gli elementi di taglio e gli accessori.
- Verificate ad intervalli regolari che i tubi di alimentazione siano correttamente serrati e non usurati. All'occorrenza, provvedete al serraggio o alla riparazione.
- Se il motore deve essere mantenuto in funzione per l'esecuzione di un intervento di regolazione, tenete mani, piedi, indumenti e altre parti del corpo distanti dagli apparati di taglio, dagli accessori e dalle parti in movimento, prestando particolare attenzione alla griglia a fianco del motore. Tenete a distanza gli astanti.
- Per garantire condizioni di sicurezza e precisione, fate controllare la velocità massima del motore con un tachimetro da un Distributore Toro autorizzato. Il motore deve avere una velocità massima regolata di 2900 giri/min.
- Prima di controllare l'olio o di rabboccare la coppa, è necessario spegnere il motore.
- Qualora fossero necessari interventi di assistenza o di riparazione di notevole entità, rivolgetevi a un Distributore Toro autorizzato.
- Per garantire prestazioni ottimali e mantenere sempre la macchina in conformità alle norme di sicurezza, utilizzate esclusivamente ricambi e accessori originali Toro. Ricambi e accessori di altri produttori potrebbero risultare pericolosi e il loro impiego potrebbe far decadere la garanzia del prodotto.
- Prima di eseguire qualsiasi intervento sugli apparati di taglio, scollegateli dall'alimentazione elettrica usando gli appositi accoppiatori per il distacco.

Livello di potenza acustica

Questa unità ha un livello di potenza acustica garantito di 98 dBA, con un valore di incertezza (K) di 1 dBA.

Il livello di potenza acustica è stato determinato in conformità con le procedure definite nella norma ISO 11094.

Livello di pressione acustica

Questa unità ha un livello di pressione acustica all'orecchio dell'operatore di 84 dBA, con un valore di incertezza (K) di 1 dBA.

Il livello di pressione acustica è stato determinato in conformità con le procedure definite nella norma EN ISO 5395:2013.

Livello di vibrazione

Mani-braccia

Livello di vibrazione rilevato per la mano destra = 0,33 m/s²

Livello di vibrazione rilevato per la mano sinistra = 0,52 m/s²

Valore di incertezza (K) = 0,26 m/s²

I valori rilevati sono stati determinati in conformità con le procedure definite nella norma EN ISO 5395:2013.

Corpo

Livello di vibrazione rilevato = 0,12 m/s²

Valore di incertezza (K) = 0,06 m/s²

I valori rilevati sono stati determinati in conformità con le procedure definite nella norma EN ISO 5395:2013.

Adesivi di sicurezza e informativi



Gli adesivi di sicurezza e di istruzione sono chiaramente visibili e sono affissi accanto a zone particolarmente pericolose. Sostituite gli adesivi danneggiati o smarriti.

GREENSMASTER 3400/3420 TriFlex
QUICK REFERENCE AID
 SEE OPERATOR'S MANUAL

CHECK/SERVICE (daily)

1. OIL LEVEL, ENGINE
2. OIL LEVEL, HYDRAULIC TANK
3. BRAKE FUNCTION
4. INTERLOCK SYSTEM:
 - 4a. SEAT INTERLOCK
 - 4b. NEUTRAL SENSOR
 - 4c. MOW SENSOR
 - 4d. PARKING BRAKE INTERLOCK
5. WATER SEPARATOR / FUEL FILTER
6. AIR CLEANER
7. RADIATOR SCREEN
8. TIRE PRESSURE (12-16 psi)
9. BATTERY
10. FUEL - DIESEL #2
11. WHEEL NUT TORQUE (70-90 FT-LBS)
12. FAN / ALTERNATOR / WATER PUMP BELT
13. COOLANT LEVEL
14. REEL SPEED / BACKLAP CONTROL

FLUID SPECIFICATIONS / CHANGE INTERVALS

See operator's manual for initial change	FLUID TYPE	CAPACITY		CHANGE INTERVALS		FILTER PART NO.
		L	QTS.	FLUID	FILTER	
A. ENGINE OIL	SAE 10W-30 CH-4	3.7*	3.9*	150 HRS.	150 HRS.	115-8189
B. HYDRAULIC OIL	ISO VG 46	18.9*	20*	800 HRS.	800 HRS.	108-5194
C. AIR CLEANER (CLEAN EVERY 50 HOURS)	—	—	—	—	200 HRS.	108-3811
D. FUEL FILTER	—	—	—	—	800 HRS.	110-9049
E. FUEL TANK	NO. 2 DIESEL	22.7	6.0 GAL.	DRAIN AND FLUSH, 2 YEARS		
F. COOLANT	50/50 ETHYLENE GLYCOL / WATER MIX	4.4	4.6	DRAIN AND FLUSH, 2 YEARS		

*Including filter

119-9343

119-9343

decal119-9343

GREENSMASTER 3XXX

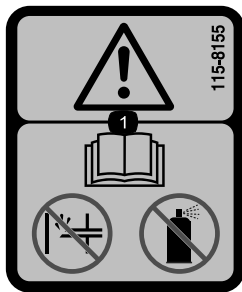
	1		2		3		4		5	6
	3.8 MPH 6.1 Km/h	5.0 MPH 8.0 Km/h	3.8 MPH 6.1 Km/h	5.0 MPH 8.0 Km/h	3.8 MPH 6.1 Km/h	5.0 MPH 8.0 Km/h	3.8 MPH 6.1 Km/h	5.0 MPH 8.0 Km/h	3.8 MPH 6.1 Km/h	
0.062" / 1.6mm	N/R	N/R	9	N/R	9	N/R	9	N/R	9	
0.094" / 2.4mm	N/R	N/R	9	N/R	9	N/R	9	N/R	9	
0.125" / 3.2mm	N/R	N/R	9	N/R	9	N/R	9	N/R	9	
0.156" / 4.0mm	N/R	N/R	9	N/R	9	N/R	9	N/R	N/R	
0.188" / 4.8mm	N/R	N/R	9	N/R	7	N/R	7	N/R	N/R	
0.218" / 5.5mm	N/R	N/R	9	N/R	6	N/R	6	N/R	N/R	
0.250" / 6.4mm	7	N/R	6	7	5	7	5	7	N/R	
0.312" / 7.9mm	6	N/R	5	6	4	6	4	6	N/R	
0.375" / 9.5mm	6	7	4	5	4	5	4	5	N/R	
0.438" / 11.1mm	6	6	4	5	3	4	3	4	N/R	
0.500" / 12.7mm	5	6	3	4	N/R	N/R	N/R	N/R	N/R	
0.625" / 15.9mm	4	5	3	3	N/R	N/R	N/R	N/R	N/R	
0.750" / 19.0mm	3	4	3	3	N/R	N/R	N/R	N/R	N/R	
0.875" / 22.2mm	3	4	N/R	3	N/R	N/R	N/R	N/R	N/R	
1.000" / 25.4mm	3	3	N/R	N/R	N/R	N/R	N/R	N/R	N/R	

115-8156

decal115-8156

115-8156

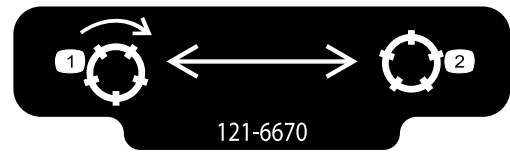
- | | | | |
|-----------------------------------|------------------------------------|------------------------------------|-----------|
| 1. Altezza dei cilindri | 3. Apparato di taglio a lama da 8 | 5. Apparato di taglio a lama da 14 | 7. Veloce |
| 2. Apparato di taglio a lama da 5 | 4. Apparato di taglio a lama da 11 | 6. Velocità dei cilindri | 8. Lento |



115-8155

decal115-8155

1. Avvertenza – Leggete il *Manuale dell'operatore*, non innescate e non usate il fluido di partenza.



121-6670

decal121-6670

1. Innesto dei cilindri.
2. Disinnesto dei cilindri.

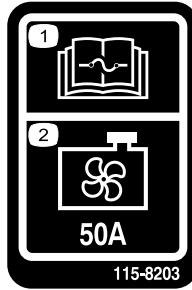
CALIFORNIA SPARK ARRESTER WARNING

Operation of this equipment may create sparks that can start fires around dry vegetation. A spark arrester may be required. The operator should contact local fire agencies for laws or regulations relating to fire prevention requirements.

117-2718

117-2718

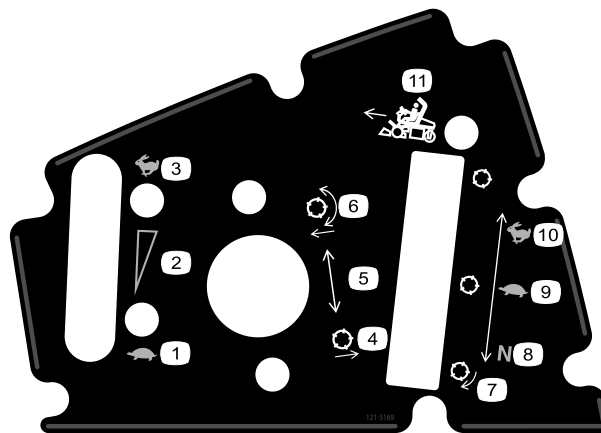
decal117-2718



115-8203

decal115-8203

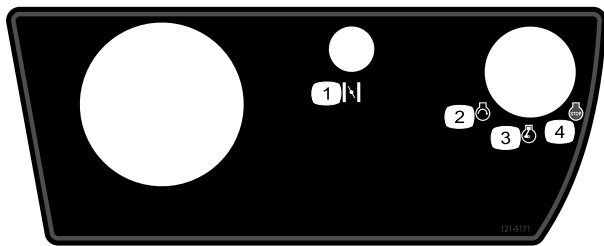
1. Per informazioni sui fusibili leggete il *Manuale dell'operatore*.
2. Ventola del radiatore – 50 A



121-5169

decal121-5169

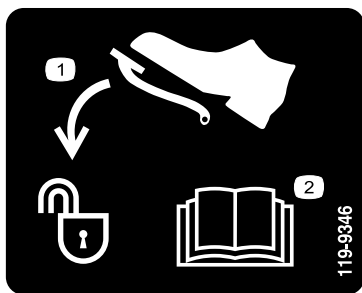
- | | | |
|---|-------------------------------------|----------------------------|
| 1. Acceleratore – lento | 5. Leva di comando delle funzioni | 9. Modalità tosatura |
| 2. Acceleratore – impostazione variabile continua | 6. Abbassate e azionate i cilindri. | 10. Modalità trasferimento |
| 3. Acceleratore – veloce | 7. Modalità lappatura dei cilindri | |
| 4. Alzate i cilindri | 8. Folle | |



121-5171

decal121-5171

- | | |
|--------------------------|-------------------------|
| 1. Starter | 3. Funzionamento motore |
| 2. Avviamento del motore | 4. Motore – spento |



119-9346

decal119-9346

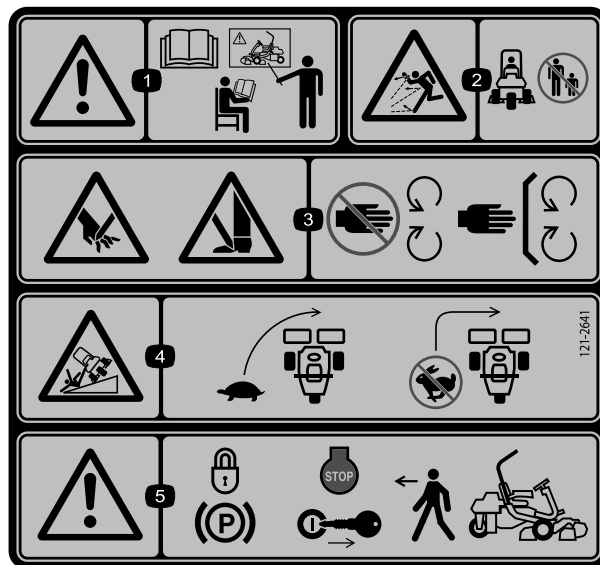
- | | |
|------------------------------------|--|
| 1. Premete il pedale per sbloccare | 2. Per ulteriori informazioni leggete il <i>Manuale dell'operatore</i> . |
|------------------------------------|--|



Simboli della batteria

Sulla vostra batteria si trovano alcuni di questi simboli, o tutti.

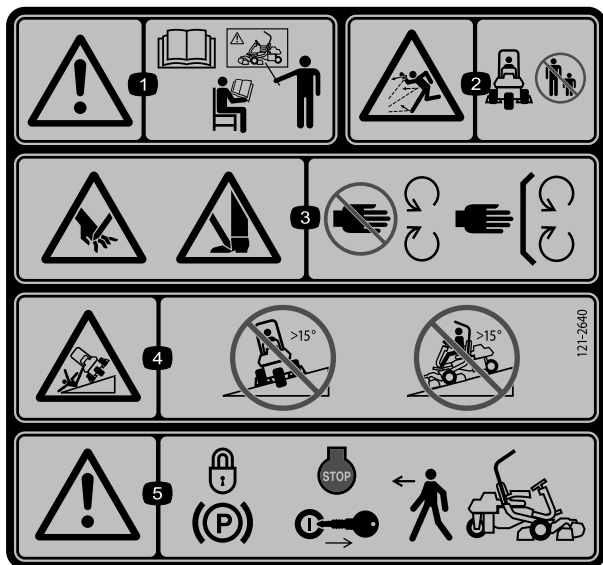
- | | |
|---|--|
| 1. Pericolo di esplosione. | 6. Tenete gli astanti a distanza di sicurezza dalla batteria. |
| 2. Vietato fumare, avvicinarsi al fuoco o utilizzare fiamme libere. | 7. Indossate protezioni per gli occhi; i gas esplosivi possono causare cecità e altri infortuni. |
| 3. Pericolo di ustioni da liquido caustico o sostanza chimica. | 8. L'acido della batteria può accecare e causare gravi ustioni. |
| 4. Usate occhiali di sicurezza. | 9. Lavate immediatamente gli occhi con abbondante acqua e ricorrete subito al medico. |
| 5. Leggete il <i>Manuale dell'operatore</i> . | 10. Contiene piombo; non disperdete nell'ambiente. |



121-2641

decal121-2641

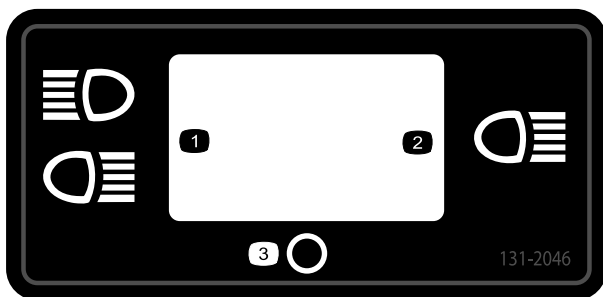
- | | |
|--|---|
| 1. Avvertenza – Leggete il <i>Manuale dell'operatore</i> e non utilizzate la macchina a meno che non siate appositamente addestrati. | 4. Pericolo di ribaltamento – Rallentate prima di svoltare e non svoltate ad alta velocità. |
| 2. Pericolo di lancio di oggetti – Tenete gli astanti a distanza di sicurezza dalla macchina. | 5. Avvertenza – Prima di lasciare la macchina, inserite il freno di stazionamento, spegnete il motore e togliete la chiave. |
| 3. Pericolo di lesioni o smembramento di mani o piedi a dovuti al funzionamento del tosaerba – Tenetevi a distanza dalle parti in movimento; non rimuovete i carter e le protezioni. | |



decal121-2640

121-2640

1. Avvertenza – Leggete il *Manuale dell'operatore* e non utilizzate la macchina a meno che non siate appositamente addestrati.
2. Pericolo di lancio di oggetti – Tenete gli astanti a distanza di sicurezza dalla macchina
3. Pericolo di lesioni o smembramento di mani o piedi dovuti al funzionamento del tosaerba – Tenetevi a distanza dalle parti in movimento; non rimuovete i carter e le protezioni.
4. Pericolo di ribaltamento – Non tosate lateralmente pendenze superiori a 15 gradi; non tosate in discesa pendenze superiori a 15 gradi.
5. Avvertenza – Prima di lasciare la macchina, inserite il freno di stazionamento, spegnete il motore e togliete la chiave.



decal131-2046

131-2046

1. Luci doppie
2. Luce singola
3. Spegnimento

Preparazione

Parti sciolte

Verificate che sia stata spedita tutta la componentistica, facendo riferimento alla seguente tabella.

Procedura	Descrizione	Qté	Uso
1	Roll bar	1	Montaggio del roll bar.
	Bullone (1/2" x 3/4")	4	
	Dado flangiato (1/2")	4	
2	Kit di completamento del sedile	1	Montaggio del sedile sulla base.
3	Volante	1	Montaggio del volante.
	Dado di bloccaggio (1 1/2")	1	
	Rondella	1	
	Coprimozzo del volante	1	
4	Non occorrono parti	–	Azionamento e carica della batteria.
5	Gancio del cesto di raccolta	6	Montaggio dei ganci del cesto di raccolta.
	Bulloni flangiati	12	
6	Barra di riferimento	1	Montaggio degli elementi di taglio.
	Elemento di taglio (modello 04613, 04614 o 04615)	3	
	Zavorra superiore dell'elemento di taglio	3	
	Bulloni a testa esagonale	6	
	Cesto di raccolta	3	
7	Kit zavorra, 121-6665 (acquistabile separatamente) Nota: non necessario per unità su cui è montato il kit 3 ruote motrici.	1	Aggiunta del peso posteriore.
8	Kit protezioni CE – N° del componente 04443 (venduta separatamente)	1	Installate il kit protezioni CE.
9	Adesivo di avvertenza 121-2640	1	Applicazione degli adesivi di conformità UE, se necessario.

Strumenti e parti aggiuntive

Descrizione	Qté	Uso
Manuale dell'operatore (macchina)	1	Lettura prima dell'utilizzo della macchina
Manuale dell'operatore del motore (motore)	1	
Catalogo ricambi	1	Conservazione per futuri ordini di componenti
Materiali di addestramento dell'operatore	1	Visione prima dell'utilizzo della macchina
Scheda d'ispezione preconsegna	1	Conservazione per riferimenti futuri
Certificazione acustica del livello di rumore	1	
Certificato di conformità	1	
Chiavi di accensione	2	Avviamento del motore

1

Montaggio del roll bar

Parti necessarie per questa operazione:

1	Roll bar
4	Bullone ($\frac{1}{2}$ " x $3\frac{3}{4}$ "
4	Dado flangiato ($\frac{1}{2}$ "

Procedura

1. Togliete il supporto superiore della gabbia dalla gabbia stessa.
2. Rimuovete il roll bar dalla gabbia.
3. Fissate il roll bar negli incastri su ogni lato della macchina con 4 bulloni ($\frac{1}{2}$ " x $3\frac{3}{4}$ " e 4 dadi flangiati ($\frac{1}{2}$ " (Figura 3)..

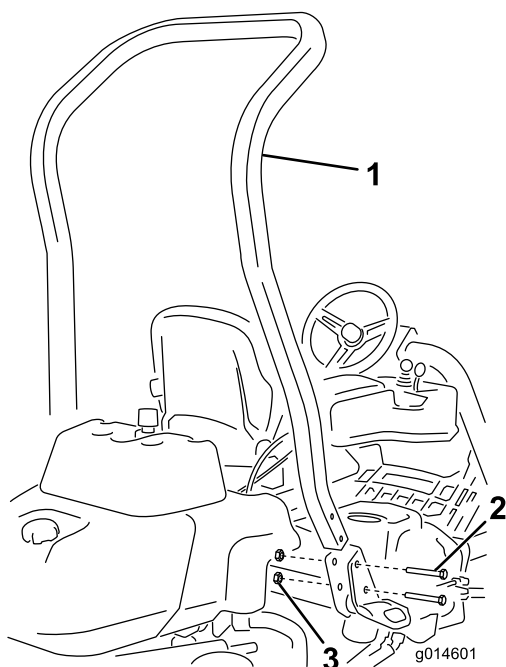


Figura 3

1. Roll bar
2. Bullone ($\frac{1}{2}$ " x $3\frac{3}{4}$ "
3. Dado flangiato ($\frac{1}{2}$ "

4. Serrate i fermi a un valore compreso tra 136 e 149 N·m.

2

Montaggio del sedile

Parti necessarie per questa operazione:

1	Kit di completamento del sedile
---	---------------------------------

Procedura

Acquistate il kit sedile desiderato presso il distributore e montatelo come indicato nelle istruzioni allegate al kit.

3

Montaggio del volante

Parti necessarie per questa operazione:

1	Volante
1	Dado di bloccaggio ($1\frac{1}{2}$ "
1	Rondella
1	Coprimozzo del volante

Procedura

1. Collocate il volante sul piantone (Figura 4).

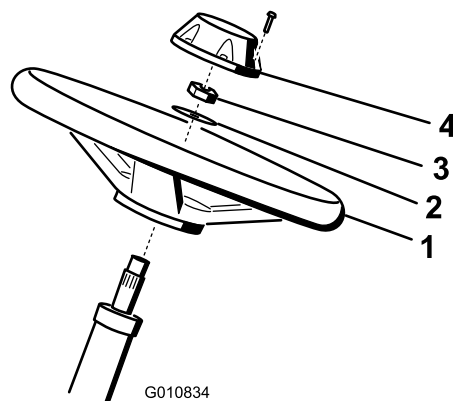


Figura 4

1. Volante
2. Rondella
3. Dado di bloccaggio
4. Cappuccio

2. Collocate la rondella sul piantone (Figura 4).
3. Fissate il volante sul piantone per mezzo di un dado di bloccaggio serrato a 27–35 N·m (Figura 4).

- Montate il coprimozzo sul volante e fissatelo con l'aiuto di 6 bulloni (Figura 4).

4

Azionamento e carica della batteria

Non occorrono parti

Procedura

Inizialmente riempite la batteria solo con elettrolito (gravità specifica 1,265).

- Togliete i dispositivi di fissaggio e la fascetta della batteria ed estraete la batteria.

Importante: Non rabboccate l'elettrolito quando la batteria è nella macchina; potreste rovesciarlo e causare corrosione.

- Pulite la parte superiore della batteria e togliete i tappi di sfiato (Figura 5).

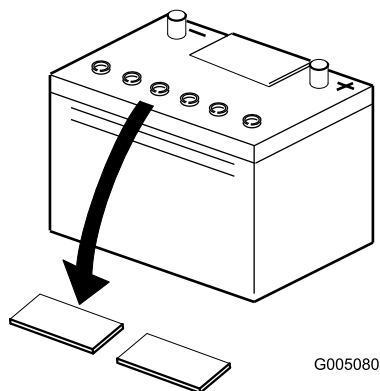


Figura 5

- Riempite con cautela ciascun elemento di elettrolito finché le piastre non sono coperte con circa 6 mm di fluido (Figura 6).

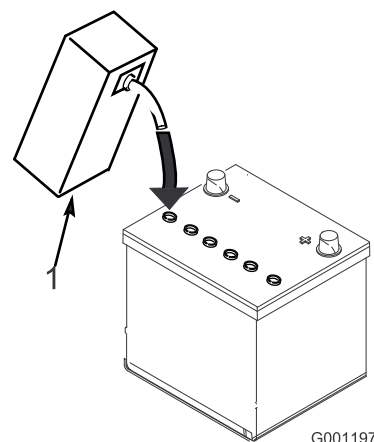


Figura 6

- Elettrolito

- Attendete circa 20 o 30 minuti perché le piastre assorbano l'elettrolito. All'occorrenza rabboccate finché l'elettrolito non è a circa 6 mm dalla base della tazza di riempimento (Figura 6).

⚠ AVVERTENZA

Durante la ricarica della batteria si sviluppano gas esplosivi.

Non fumate mai nelle adiacenze della batteria e tenetela lontano da scintille e fiamme.

- Collegate un caricabatterie da 2–4 A ai poli della batteria. Caricate la batteria per 2 ore a 4 A o per 4 ore a 2 A finché la gravità specifica non è di 1,250 o superiore, la temperatura raggiunge almeno 16 °C e tutti gli elementi hanno raggiunto il punto di gassing.
- Quando la batteria è carica, staccate il caricabatterie dalla presa elettrica e dai poli della batteria.

Nota: In seguito all'attivazione della batteria rabboccate soltanto con acqua distillata per supplire alla normale perdita; in linea di massima, in normali condizioni di servizio le batterie esenti da manutenzione non dovrebbero necessitare di acqua.

⚠ AVVERTENZA

CALIFORNIA

Avvertenza norma "Proposition 65"

I poli delle batterie, i morsetti e gli accessori attinenti contengono piombo e relativi composti, sostanze chimiche che nello Stato della California sono considerate cancerogene e causa di anomalie della riproduzione. Lavate le mani dopo aver maneggiato la batteria.

⚠ AVVERTENZA

I morsetti della batteria e gli attrezzi metallici possono creare cortocircuiti contro i componenti metallici dell'unità motrice, e provocare scintille, che possono fare esplodere i gas delle batterie e provocare infortuni.

- In sede di rimozione o montaggio della batteria, impedite ai morsetti di toccare le parti metalliche del trattore.
- Non lasciate che gli attrezzi metallici creino cortocircuiti fra i morsetti della batteria e le parti metalliche del trattore.

⚠ AVVERTENZA

La non corretta attivazione della batteria può causarne il gassing e/o il guasto prematuro.

7. Posizionate la batteria sul relativo vassoio e fissatela con la fascetta e i dispositivi di fissaggio rimossi in precedenza.
8. Collegate il cavo positivo (rosso) al morsetto positivo (+) e il cavo negativo (nero) al morsetto negativo (-) della batteria, e fissateli con i bulloni e i dadi (Figura 7). Fate scorrere la guaina di gomma sul morsetto positivo per evitare un cortocircuito.

⚠ AVVERTENZA

Se il percorso dei cavi della batteria è errato, le scintille possono danneggiare l'unità motrice ed i cavi, e possono fare esplodere i gas delle batterie e causare infortuni.

- Scollegate sempre il cavo negativo (nero) della batteria prima di quello positivo (rosso).
- Collegate sempre il cavo positivo (rosso) della batteria prima di quello negativo (nero).

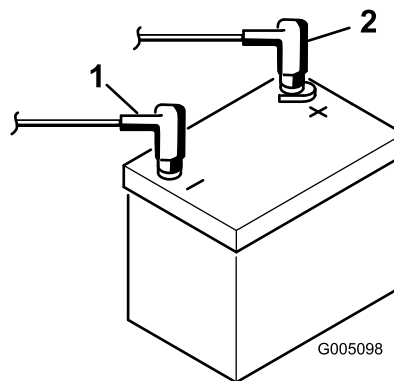


Figura 7

1. Negativo (-)
2. Positivo (+)

5

Montaggio dei ganci del cesto di raccolta

Parti necessarie per questa operazione:

6	Gancio del cesto di raccolta
12	Bulloni flangiati

Procedura

Montate i 6 ganci del cesto di raccolta sulle estremità delle barre dei bracci di sospensione utilizzando i 12 bulloni flangiati (Figura 8).

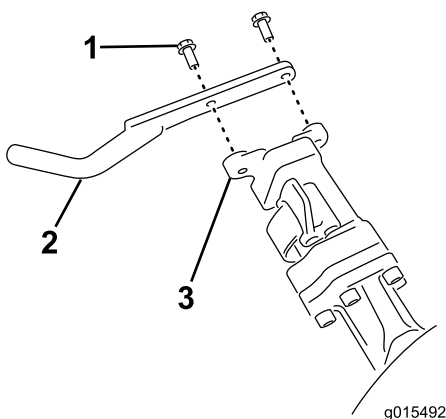


Figura 8

1. Bullone flangiato
2. Gancio del cesto di raccolta
3. Barra del braccio di sospensione

regolazione della barra di appoggio non poggino sul piano di lavoro (Figura 9).

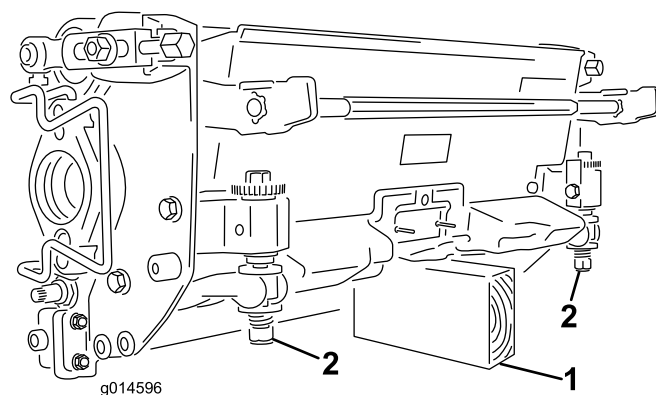


Figura 9

1. Puntello (non fornito)
2. Dado di regolazione della barra di appoggio (2)

Nota: Tutti gli elementi di taglio sono forniti con il contrappeso montato sul lato destro, e il supporto motore e l'accoppiamento della trasmissione montati sul lato sinistro.

1. Scollegate gli accoppiatori per il distacco dell'apparato di taglio dall'alimentazione; vedere [Connettori per il distacco dell'apparato di taglio dall'alimentazione \(pagina 26\)](#).

⚠ ATTENZIONE

Se non staccate la corrente dagli apparati di taglio, qualcuno potrebbe accidentalmente avviare l'apparato di taglio causando gravi lesioni a mani e piedi.

Separate sempre gli accoppiatori per il distacco dell'apparato di taglio dall'alimentazione prima di eseguire interventi sugli apparati di taglio.

2. Applicate del grasso sulla sezione interna dell'accoppiamento della trasmissione.
3. L'apparato di taglio è fornito senza il rullo anteriore. Procuratevi un rullo (modello 04625, 04626 o 04627) contattando il vostro distributore Toro di zona. Montate il rullo servendovi delle parti sciolte fornite con l'elemento di taglio e delle istruzioni per l'installazione allegate al rullo.
4. Rimuovete i due bulloni che fissano lateralmente la zavorra all'elemento di taglio (Figura 10).

6

Montaggio degli elementi di taglio

Parti necessarie per questa operazione:

1	Barra di riferimento
3	Elemento di taglio (modello 04613, 04614 o 04615)
3	Zavorra superiore dell'elemento di taglio
6	Bulloni a testa esagonale
3	Cesto di raccolta

Procedura

Nota: Durante le operazioni di affilatura, regolazione dell'altezza di taglio o esecuzione di interventi di manutenzione sugli apparati di taglio, riponete i motori del cilindro dell'apparato di taglio nel vano portaoggetti anteriormente ai bracci di sospensione, per evitare di danneggiarli.

Importante: Non sollevate la sospensione nella posizione di trasferimento quando i motori del cilindro si trovano negli appositi supporti sul telaio della macchina. Questa operazione potrebbe arrecare danni ai motori o ai flessibili.

Importante: Quando occorre inclinare l'elemento di taglio per accedere alla controlama o al cilindro, sostenete la parte posteriore dell'elemento in modo tale che i dadi sul retro delle viti di

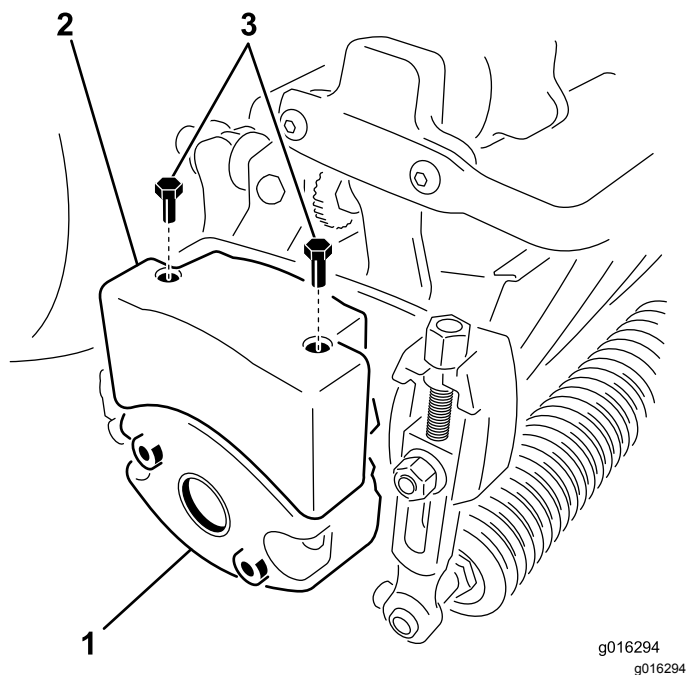


Figura 10

g016294
g016294

1. Zavorra elemento di taglio 3. Bulloni a testa esagonale (ruotabile)
2. Zavorra superiore

5. Ruotate la zavorra di 180 gradi in modo tale che i fori delle viti che si trovavano nella parte inferiore vengano a trovarsi sopra. Montate la zavorra sull'elemento di taglio tramite i bulloni rimossi in precedenza.
6. Montate una zavorra superiore sulla zavorra dell'apparato di taglio con 2 viti a testa esagonale (Figura 10).
7. Per installare l'apparato di taglio centrale, sollevate il poggiaiedi e ruotatelo, per consentire l'accesso alla posizione dell'apparato di taglio centrale (Figura 11).

⚠ ATTENZIONE

L'eventuale caduta del poggiaiedi in posizione chiusa può provocare lo schiacciamento delle dita.

Tenete le mani lontano dall'area di appoggio del poggiaiedi aperto.

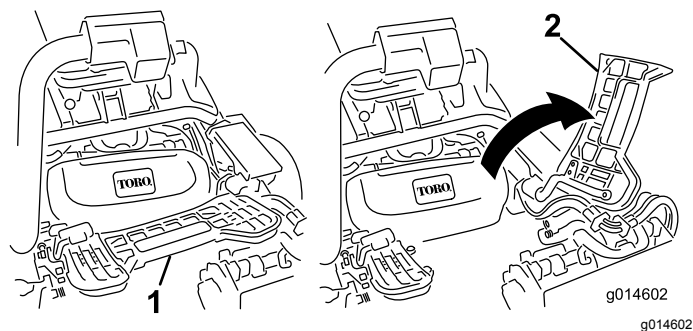


Figura 11

1. Poggiaiedi – chiuso
2. Poggiaiedi – aperto

g014602
g014602

8. Posizionate l'apparato di taglio sotto il braccio di sospensione.
9. Con i fermi del braccio di sospensione rivolti verso l'alto (cioè aperti) (Figura 12), premete il braccio di sospensione verso il basso in modo che la barra si inserisca nella barra della parte superiore dell'apparato di taglio (Figura 13).

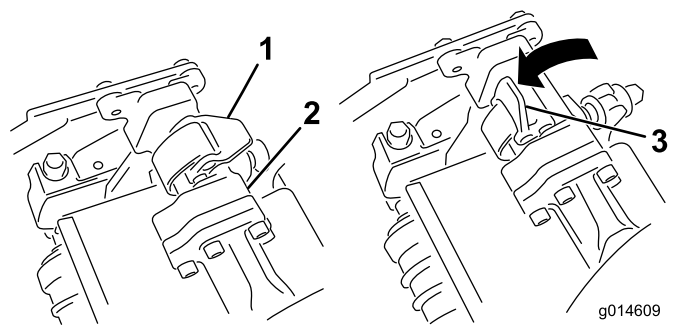


Figura 12

1. Fermo – posizione chiusa
3. Fermo – posizione aperta
2. Barra del braccio di sospensione

g014609
g014609

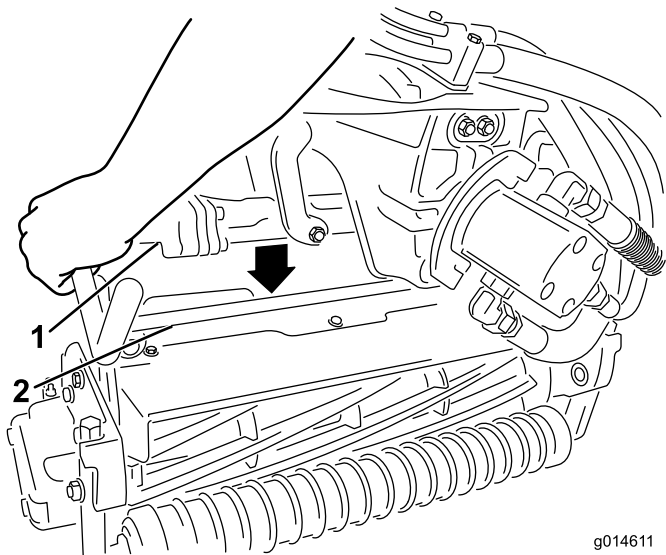


Figura 13

1. Barra del braccio di sospensione 2. Barra dell'apparato di taglio

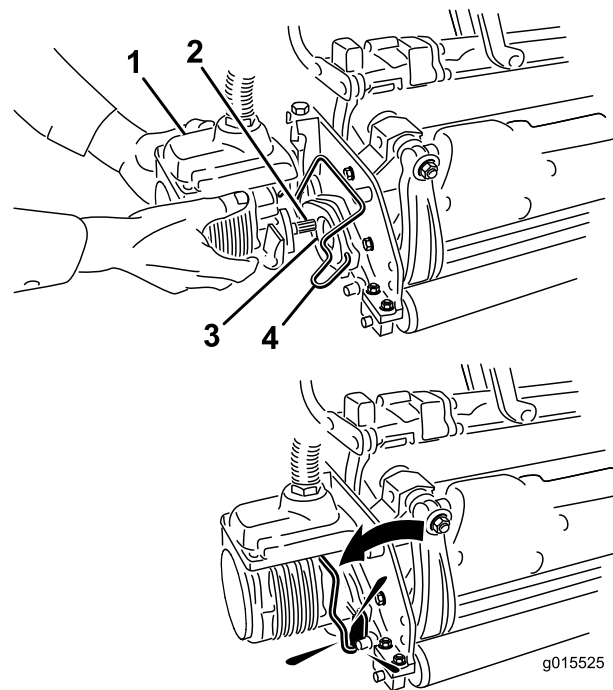


Figura 14

1. Motore del cilindro 3. Cavità
2. Albero scanalato 4. Barra di ritenuta del motore

10. Chiudete i fermi spostandoli verso il basso e attorno alla barra dell'apparato di taglio, quindi bloccateli in posizione ([Figura 12](#)).

Nota: Potrete udire uno scatto che indicherà il corretto bloccaggio dei fermi.

11. Spalmate del grasso pulito sull'albero scanalato del motore dell'apparato di taglio ([Figura 14](#)).
12. Inserite il motore nel lato sinistro dell'apparato di taglio (come mostrato dalla posizione dell'operatore) e tirate la barra di fissaggio del motore sull'apparato di taglio verso il motore stesso fino a udire chiaramente uno scatto da ambo i lati del motore ([Figura 14](#)).

13. Montate un cesto di raccolta sugli appositi ganci sul braccio di sospensione.
14. Ripetete la procedura per gli altri apparati di taglio.
15. Collegate gli accoppiatori per il distacco dell'apparato di taglio dall'alimentazione; vedere [Connettori per il distacco dell'apparato di taglio dall'alimentazione \(pagina 26\)](#).

7

Aggiunta del peso posteriore

Parti necessarie per questa operazione:

1	Kit zavorra, 121-6665 (acquistabile separatamente) Nota: non necessario per unità su cui è montato il kit 3 ruote motrici.
---	--

Procedura

Quando è in dotazione il kit peso 121-6665, questa macchina è conforme alle norme ANSI B71.4-2004 ed EN 836.

Nota: Se l'unità è dotata di kit di trazione a tre ruote, non necessita di zavorra aggiuntiva per soddisfare i requisiti degli standard ANSI B71.4-2004 e EN 836.

8

Installazione del kit protezioni CE

Parti necessarie per questa operazione:

1	Kit protezioni CE – N° del componente 04443 (venduta separatamente)
---	---

Procedura

Installate il kit protezioni CE; fate riferimento alle istruzioni di installazione del kit protezioni CE sul del trattorino Greensmaster 3420 TriFlex.

9

Applicazione degli adesivi di conformità EU

Parti necessarie per questa operazione:

1	Adesivo di avvertenza 121-2640
---	--------------------------------

Procedura

Se la macchina è destinata all'impiego nella UE, applicate l'adesivo di avvertenza 121-2640 sull'adesivo 121-2641.

Quadro generale del prodotto

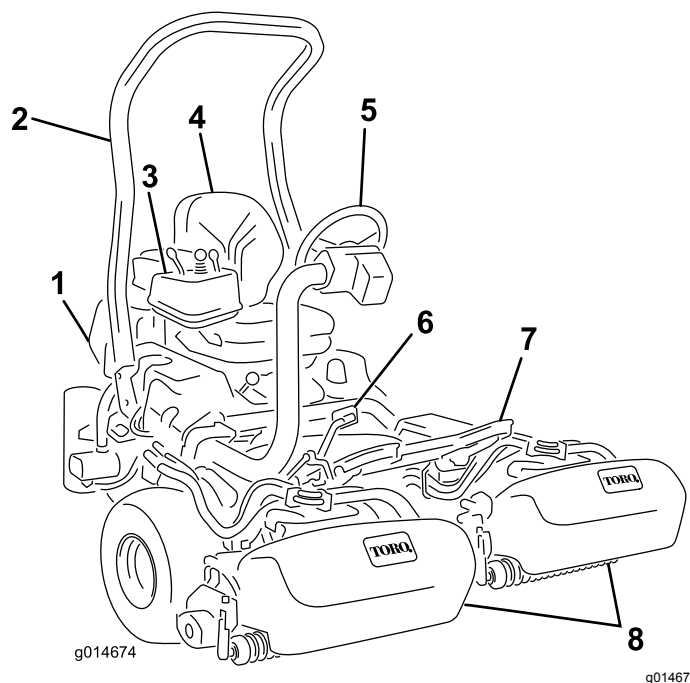


Figura 15

- | | |
|-------------|-------------------------------------|
| 1. Motore | 5. Volante |
| 2. Roll bar | 6. Pedale di comando della trazione |
| 3. Plancia | 7. Poggiapiedi |
| 4. Sedile | 8. Cilindri con cesto di raccolta |

Comandi

Pedale di comando della trazione

Il pedale di comando della trazione (Figura 16) svolge 3 funzioni: sposta la macchina in avanti, la sposta indietro, e la ferma. Premete la parte superiore del pedale per procedere in avanti e la parte inferiore del pedale per procedere in retromarcia o per agevolare l'arresto durante la marcia avanti. Per fermare la macchina lasciate che il pedale ritorni in folle. Per un maggiore comfort dell'operatore, non appoggiate il tallone nella posizione di retromarcia quando vi spostate in avanti (Figura 17).

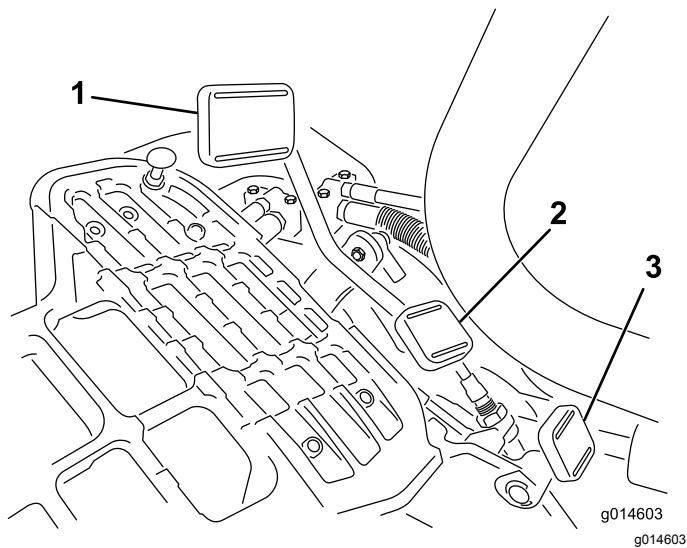


Figura 16

- | | |
|--|---|
| 1. Pedale di trazione –
marcia avanti | 3. Pedale di bloccaggio dello
sterzo |
| 2. Pedale di trazione –
retromarcia | |



Figura 17

Le velocità di trazione sono le seguenti:

- Da 3,2 a 8 km/h, velocità di lavoro in avanzamento
- 16 km/h, velocità di trasferimento massima
- 4 km/h, velocità in retromarcia

Pedale di blocco del braccio di sterzo

Premete il pedale (Figura 16), alzate o abbassate lo sterzo per il maggior comfort dell'operatore, quindi lasciate il pedale per bloccare il braccio in posizione.

Nota: Prima di sollevare il sedile, spostate lo sterzo completamente in avanti.

Acceleratore

L'acceleratore (Figura 18) consente all'operatore di controllare la velocità del motore. Spostate

l'acceleratore in posizione Veloce per aumentare il regime del motore, oppure in posizione Lento per ridurlo.

Nota: L'acceleratore non arresterà il motore.

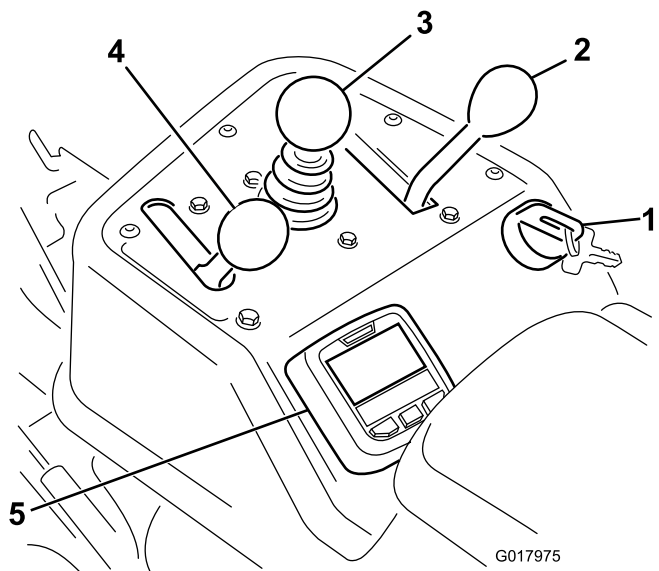


Figura 18

- | | |
|---|-----------------|
| 1. Interruttore di accensione | 4. Acceleratore |
| 2. Leva di comando delle
funzioni | 5. InfoCenter |
| 3. Comando di tosatura sol-
levamento/abbassamento | |

Comando di tosatura sollevamento/abbassamento

Spostate in avanti il comando (Figura 18) durante il lavoro per abbassare gli elementi di taglio e avviare i cilindri. Tiratelo indietro per fermare i cilindri ed alzare gli elementi di taglio. Per fermare i cilindri durante la tosatura, tirate indietro momentaneamente il comando, e rilasciatelo. Questa funzione è denominata "Tap-off" e può essere impostata nell'InfoCenter. Spostate il comando in avanti per avviare i cilindri.

Leva di comando delle funzioni

La leva di comando delle funzioni (Figura 18) ha 2 posizioni di trazione e la posizione di folle. Mentre la macchina è in moto potete passare dalla velocità di tosatura a quella di trasferimento o dalla velocità di trasferimento a quella di tosatura (ma non a folle), senza causare danni.

- Indietro: folle e lappatura
- Centro: tosatura
- Avanti: trasferimento

Interruttore di accensione

Inserite la chiave nell'interruttore (Figura 18) e giratela completamente in senso orario in posizione Avvio per avviare il motore. Non appena il motore si sarà avviato rilasciate la chiave, che si sposterà in posizione Acceso. Per spegnere il motore girate la chiave in senso antiorario, in posizione Spento.

Interruttore lappatura

L'interruttore lappatura si trova sotto alla protezione in plastica a sinistra del sedile. Per la lappatura dei cilindri utilizzate l'interruttore di lappatura (Figura 19) associato alla leva di comando della tosatura (sollevamento/abbassamento) e al comando di controllo della velocità dei cilindri.

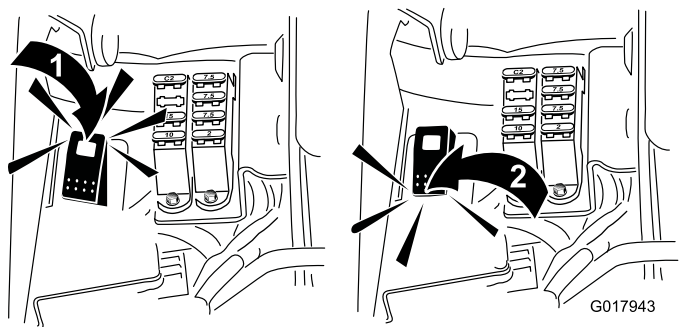


Figura 19

1. Interruttore lappatura – posizione lappatura
2. Interruttore lappatura – posizione tosatura

Utilizzo del display LCD InfoCenter

Il display LCD InfoCenter mostra informazioni relative alla macchina e al pacco batteria, come lo stato del generatore, la velocità, i vari dati diagnostici e altre informazioni. Figura 20 e Figura 21 mostrano la schermata di caricamento e la schermata principale dell'InfoCenter. In qualsiasi momento potete passare dalla schermata di caricamento alla schermata principale e viceversa premendo uno dei pulsanti InfoCenter e selezionando la freccia di direzione appropriata.

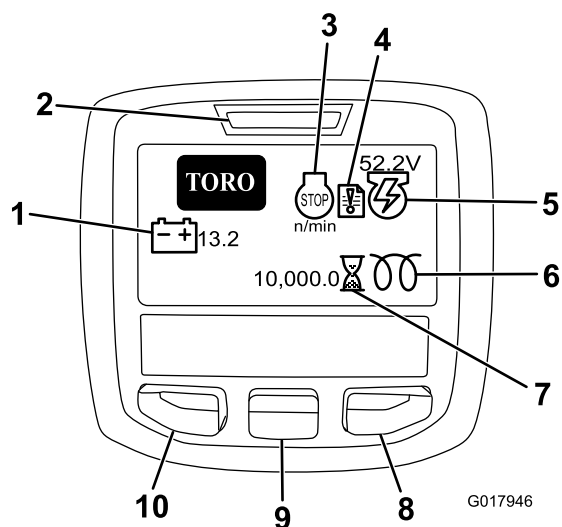


Figura 20

1. Tensione batteria
2. Indicatore luce/guasto alimentazione
3. Regime/stato motore
4. Log guasto
5. Tensione/stato generatore
6. Candela a incandescenza
7. Contaore
8. Pulsante destro
9. Pulsante giù
10. Pulsante indietro/accesso menu

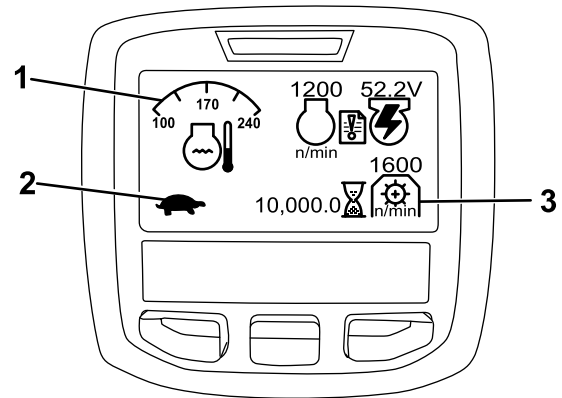


Figura 21

1. Stato comando delle funzioni
2. Stato comando delle funzioni
3. Regime PDF

- Regime/stato motore – Indica i giri/min del motore.
- Log guasto – Indica la presenza di un log di guasto corrente da controllare.
- Tensione/stato generatore – Indica la tensione del generatore.
- Contaore – Indica le ore totali di lavoro della macchina. Il conteggio inizia ogni volta che girate la chiave di accensione in posizione On.
- Regime PDF – Indica il regime della PDF.

- Candela a incandescenza – Indica che la candela a incandescenza è attiva.
- Tensione batteria – Indica il potenziale della batteria in volt.
- Temperatura del refrigerante – Indica la temperatura del refrigerante del motore in °C o °F.
- Stato comando delle funzioni – La modalità di trasferimento è indicata da un coniglio, mentre la modalità di tosatura è indicata da una tartaruga.
- Spia della pressione dell'olio motore – Questa icona compare quando la pressione dell'olio motore scende sotto il livello di sicurezza.
- Pulsante indietro/accesso menu – Premete il pulsante per accedere ai menu InfoCenter e per tornare indietro da qualsiasi menu in uso al momento.
- Pulsante giù – Utilizzate il pulsante per scorrere i menu.
- Pulsante destro – Utilizzate il pulsante per aprire un menu in cui una freccia a destra indica un contenuto supplementare.

Nota: Lo scopo di ogni pulsante può variare a seconda della necessità del momento. Ogni pulsante è contrassegnato con un'icona che ne visualizza la funzione corrente.

Utilizzo dei menu

Per accedere al sistema di menu InfoCenter, premete il pulsante di accesso ai menu dalla schermata principale. Si passerà così al menu principale. Consultate le tabelle seguenti per un riepilogo delle opzioni disponibili nei menu:

Menu principale	
Voce menu	Descrizione
Guasti	Il menu Guasti contiene un elenco dei guasti recenti della macchina. Consultate il Manuale di manutenzione o il distributore Toro autorizzato per maggiori informazioni sul menu Guasti e sulle informazioni in esso contenute.
Servizio	Il menu Servizio contiene informazioni sulla macchina, come le ore di utilizzo e altri dati simili.
Diagnostica	Il menu Diagnostica elenca i vari stati correnti della macchina. Si può utilizzare per risolvere determinate problematiche in quanto indica rapidamente i comandi della macchina attivati e disattivati.

Impostazioni	Il menu Impostazioni consente di personalizzare e modificare le opzioni di configurazione sul display InfoCenter.
Informazioni	Il menu Informazioni elenca il numero del modello, il numero di serie e la versione software della macchina.

Service (Servizio)	
Voce menu	Descrizione
Hours	Elenca il numero totale delle ore di funzionamento della macchina, del motore, dei cilindri, del sistema di lappatura e della ventola, così come il numero di ore durante le quali la macchina è stata trasferita e si è surriscaldata.
Counts	Elenca il numero di preriscaldamenti e avviamenti ai quali la macchina è stata sottoposta.

Diagnostica	
Voce menu	Descrizione
Engine Run	Indica se i seguenti elementi sono attivi: avviamento con chiave, funzionamento con chiave, abbassamento con joystick, sollevamento con joystick, folle, presenza su sedile o freno di stazionamento, funzionamento OK e RTR o ETR.
Glowplugs	Indica se i seguenti elementi sono attivi: avviamento con chiave, temporizzazione limitata e glowplugs.
Fan	Indica se la ventola è attiva nei seguenti casi: temperatura motore alta, temperatura olio alta, temperatura motore o circuito idraulico alta e ventola attiva.
S1-S4	Controlla il sollevamento e l'abbassamento dei solenoidi.
Reels Enable	Indica se il cilindro a comando elettrico è abilitato.

Impostazioni	
Voce menu	Descrizione
Unità	Imposta le unità di misura usate nell'InfoCenter. Le opzioni del menu sono Inglese o Metrica.
Lingua	Imposta la lingua usata nell'InfoCenter.

Retroilluminazione LCD	Imposta la luminosità del display LCD.
Contrasto LCD	Imposta il contrasto del display LCD.
Menu protetti	Consente al distributore/tecnico di accedere ai menu protetti con l'immissione di un codice di accesso.
Protezione impostazioni	Gestisce i menu protetti.
Ripristino impostazioni predefinite	Ripristina le impostazioni predefinite dell'InfoCenter.
Ritardo sollevamento	Imposta il ritardo del sollevamento dell'apparato di taglio centrale.
Ritardo abbassamento	Imposta il ritardo dell'abbassamento dell'apparato di taglio centrale.
Ritardo Tap-off	Imposta il ritardo del Tap-off.
Velocità dei cilindri	Imposta la velocità dei cilindri.
Regime lappatura	Imposta la velocità di lappatura in giri/min.

Informazioni	
Voce menu	Descrizione
Modello	Elenca il numero di modello della macchina.
NS	Elenca il numero di serie della macchina.
TEC 5001	Elenca la versione software del controller master.
InfoCenter	Elenca la versione software dell'InfoCenter.
CU1	Elenca la versione software del primo apparato di taglio.
CU2	Elenca la versione software del secondo apparato di taglio.
CU3	Elenca la versione software del terzo apparato di taglio.
Generatore	Elenca il numero di serie del generatore.
CAN Bus	Elenca lo stato del bus di comunicazione della macchina.

Ritardo del sollevamento/abbassamento dell'apparato di taglio centrale

Con l'InfoCenter è possibile regolare individualmente il ritardo del sollevamento e dell'abbassamento dell'apparato di taglio centrale. Ciascuna impostazione può essere regolata sui valori corrispondenti ai numeri da 1 a 10 riportati nella tabella più sotto. L'impostazione di fabbrica è la 6

(375 ms) ed è ottimizzata per una velocità di tosatura di 6,1 km/h.

Numero dell'incremento	Ritardo (in secondi)
1	0,100
2	0,150
3	0,200
4	0,250
5	0,300
6	0,375
7	0,475
8	0,600
9	0,750
10	0,925

Ritardo del Tap-off

La funzione di ritardo del Tap-off consente di arrestare gli apparati di taglio senza sollevarli e può essere regolata con l'InfoCenter. L'impostazione del ritardo rappresenta il tempo massimo durante il quale il joystick di sollevamento/abbassamento deve rimanere nella posizione di sollevamento per attivare questa funzione. L'impostazione di fabbrica è la 1, che corrisponde alla disabilitazione della funzione.






Numero dell'incremento	Ritardo (in secondi)
1	Spegnimento
2	0,050
3	0,100
4	0,150
5	0,200
6	0,250
7	0,300
8	0,350
9	0,400
10	0,450

Regolazione della velocità dei cilindri

La funzionalità di controllo del taglio imposta automaticamente la velocità dei cilindri facendola corrispondere alla velocità della macchina. Se scegliete di non utilizzare la funzionalità di controllo del taglio, impostate manualmente la velocità dei cilindri come segue:

1. Selezionate l'altezza di taglio corrispondente all'impostazione degli elementi di taglio.

- Selezionate la velocità di trazione ottimale in base alle condizioni.
- Consultate il grafico (vedere [Figura 22](#)) relativo agli elementi di taglio a 5, 8, 11 o 14 lame per stabilire l'esatta impostazione della velocità del cilindro.

							
	3.8 MPH 6.1 Km/h	5.0 MPH 8.0 Km/h	3.8 MPH 6.1 Km/h	5.0 MPH 8.0 Km/h	3.8 MPH 6.1 Km/h	5.0 MPH 8.0 Km/h	3.8 MPH 6.1 Km/h
0.062" / 1.6mm	N/R	N/R	9	N/R	9	N/R	9
0.094" / 2.4mm	N/R	N/R	9	N/R	9	N/R	9
0.125" / 3.2mm	N/R	N/R	9	N/R	9	N/R	9
0.156" / 4.0mm	N/R	N/R	9	N/R	9	N/R	N/R
0.188" / 4.8mm	N/R	N/R	9	N/R	7	N/R	N/R
0.218" / 5.5mm	N/R	N/R	9	N/R	6	N/R	N/R
0.250" / 6.4mm	7	N/R	6	7	5	7	N/R
0.312" / 7.9mm	6	N/R	5	6	4	6	N/R
0.375" / 9.5mm	6	7	4	5	4	5	N/R
0.438" / 11.1mm	6	6	4	5	3	4	N/R
0.500" / 12.7mm	5	6	3	4	N/R	N/R	N/R
0.625" / 15.9mm	4	5	3	3	N/R	N/R	N/R
0.750" / 19.0mm	3	4	3	3	N/R	N/R	N/R
0.875" / 22.2mm	3	4	N/R	3	N/R	N/R	N/R
1.000" / 25.4mm	3	3	N/R	N/R	N/R	N/R	N/R

g014736
g014736

Figura 22

- Per impostare la velocità dei cilindri, aprite il menu Principale dell'InfoCenter e scorretelo fino alla voce Impostazioni.
- Scorrete il menu Impostazioni fino alla voce Velocità dei cilindri e con il pulsante \pm impostate la velocità dei cilindri al valore desiderato.

Codice di accesso per la configurazione della macchina

Potete impostare un codice di accesso sull'InfoCenter, in modo che gli operatori non possano modificare le seguenti impostazioni della macchina senza di esso: RAISE DELAY, LOWER DELAY, TAP-OFF DELAY, REEL SPEED, BACKLAP SPEED, CLIP CONTROL, BLADE COUNT e CLIP (FOC).

- Dal menu IMPOSTAZIONI, selezionate PROTECT SETTINGS.
- Impostate PROTECT SETTINGS su ACCENSIONE.
- Quando richiesto, inserite un codice di accesso di 4 cifre.
- Per salvare il codice, girate la chiave dell'avviamento in posizione OFF.

Nota: Se dimenticate il codice di accesso definito dall'utente, potete ottenere un codice di accesso temporaneo dal vostro Distributore Toro autorizzato.

Diagnostica dell'indicatore log guasto

L'icona dell'indicatore log guasto compare sulla schermata principale in caso di guasto alla macchina. Quando è presente questa icona significa che nel menu Faults è stata registrata una nuova voce che voi o il vostro distributore potete usare per identificare il problema.

Per l'elenco dei guasti, fate riferimento al vostro Distributore Toro autorizzato o al *Manuale di manutenzione*.

Leva di regolazione del sedile

La leva di regolazione del sedile è situata nell'angolo anteriore destro del sedile ([Figura 23](#)) e consente di spostare il sedile avanti o indietro. Per sbloccare il sedile e farlo scorrere spingete la leva a sinistra, verso il centro.

Nota: Per ulteriori regolazioni del sedile, rimuovete i quattro bulloni che fissano il sedile alla base e spostatelo nella seconda serie di fori di montaggio.

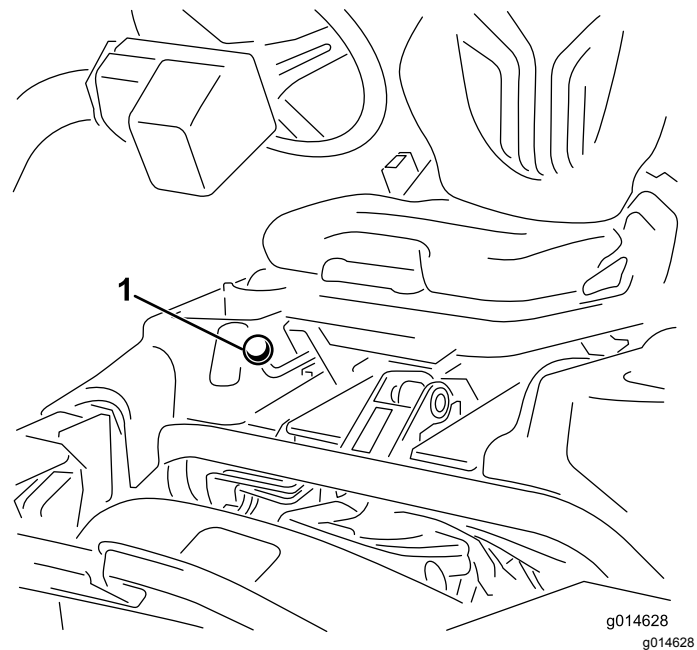


Figura 23

- Leva di regolazione del sedile

Nota: Prima di sollevare il sedile, fatelo scorrere nella posizione più arretrata possibile e spostate lo sterzo completamente in avanti.

Valvola di intercettazione del carburante

Prima del rimessaggio o del trasporto della macchina su un autocarro o un rimorchio, chiudete la valvola

di intercettazione del carburante (Figura 24), dietro il sedile e sotto il serbatoio carburante.

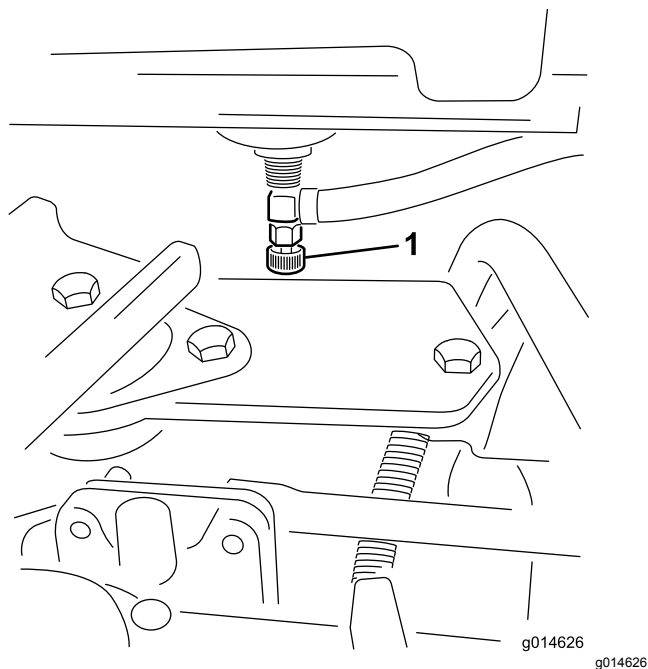


Figura 24

1. Valvola di intercettazione del carburante (sotto il serbatoio del carburante)

Leva del freno di stazionamento

Alzate la leva del freno (Figura 25) per innestare il freno di stazionamento. Disinnestatela tirando il fermo di rilascio verso l'alto e abbassando la stegola del freno. Bloccate sempre il freno di stazionamento quando lasciate la macchina.

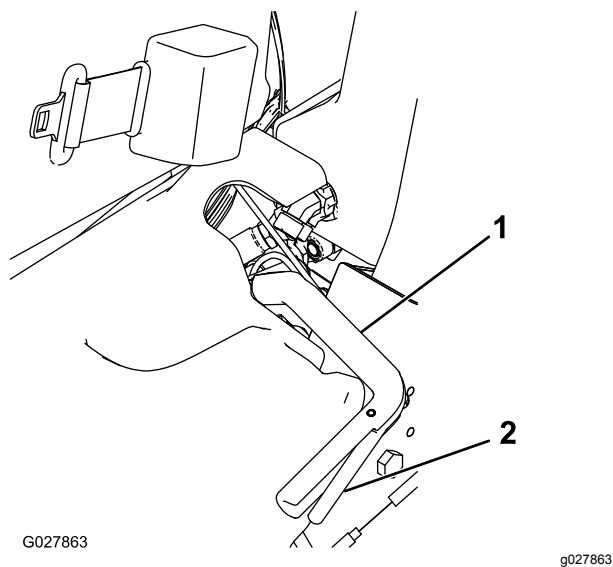


Figura 25

1. Leva del freno di stazionamento
2. Fermo di rilascio

Connettori per il distacco dell'apparato di taglio dall'alimentazione

Prima di installare, rimuovere o eseguire interventi sugli apparati di taglio, scollegate gli apparati di taglio dall'alimentazione separando i connettori per il distacco dell'apparato di taglio dall'alimentazione (Figura 26) situati alla base della barra antiribaltamento sul lato sinistro dell'unità motrice. Collegare i connettori prima di utilizzare la macchina.

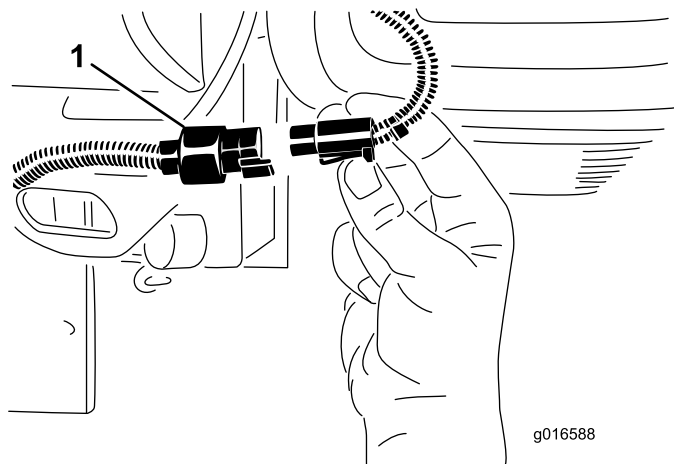


Figura 26

1. Connettore per il distacco dell'apparato di taglio dall'alimentazione

⚠ ATTENZIONE

Se non staccate la corrente dagli apparati di taglio, qualcuno potrebbe accidentalmente avviare l'apparato di taglio causando gravi lesioni a mani e piedi.

Separate sempre i connettori per il distacco dell'apparato di taglio dall'alimentazione prima di eseguire interventi sugli apparati di taglio.

Specifiche

Nota: Specifiche e disegno sono soggetti a variazione senza preavviso.

Larghezza di taglio	151 cm
Carreggiata	128 cm
Interasse	123 cm
Lunghezza totale (con cesti)	249 cm
Larghezza totale	179 cm
Altezza totale	205 cm
Peso netto con cilindri (11 lame)	Fate riferimento all'etichetta con numero di serie del trattorino (Figura 1).

Attrezzi/accessori

È disponibile una gamma di attrezzi ed accessori approvati da Toro per l'impiego con la macchina, per ottimizzare ed ampliare le sue applicazioni. Richiedete la lista degli attrezzi ed accessori approvati ad un Centro Assistenza Toro o ad un Distributore, oppure visitate www.Toro.com.

Funzionamento

Nota: Stabilite i lati sinistro e destro della macchina dalla normale posizione di guida.

La sicurezza prima di tutto

Leggete attentamente tutte le norme di sicurezza contenute in questa sezione. Queste informazioni contribuiranno alla protezione vostra e di altre persone.

Si consiglia di usare almeno dispositivi di protezione per occhi, orecchie, piedi e testa.

Controllo dell'olio motore

Al momento della fornitura la coppa del motore contiene dell'olio, il cui livello deve tuttavia essere controllato prima e dopo il primo avvio del motore.

La capacità della coppa è di 3,7 litri circa con il filtro.

Usate un olio motore di alta qualità rispondente alla seguente specifica:

- Grado di classificazione API richiesto: CH-4, CI-4, o superiore
- Olio consigliato: SAE 10W-30
- Olio alternativo: SAE 15W-40

L'olio motore Toro Premium è reperibile dal vostro distributore con viscosità 10W-30. Vedere i numeri delle parti nel catalogo ricambi.

Nota: Il momento migliore per controllare l'olio del motore è a motore freddo prima che venga avviato per la giornata. Se è già stato avviato, lasciate che l'olio ritorni nel pozzetto per almeno 10 minuti prima di controllarlo. Se il livello dell'olio corrisponde o è inferiore al segno Aggiunta sull'asta, rabboccate l'olio per portare il livello dell'olio al segno Pieno. **Non riempite troppo.** Se il livello dell'olio è tra i segni Pieno e Aggiunta, non è necessario rabboccare l'olio.

Importante: Il livello dell'olio motore deve essere mantenuto tra i limiti superiore e inferiore sulla spia di livello dell'olio. Il riempimento eccessivo o insufficiente con olio motore può causare l'avaria del motore.

1. Parcheggiate la macchina su terreno pianeggiante.
2. Togliete l'asta di livello ed asciugatela con un panno pulito (Figura 28). Inserite l'asta di livello nel tubo, assicurandovi che sia inserita fino in fondo. Estraiete l'asta di livello dal tubo e controllate il livello dell'olio. Se il livello dell'olio è basso, togliete il tappo di riempimento dal coperchio della valvola e versate **lentamente** una quantità di olio sufficiente ad alzarne il

livello fino al segno Pieno sull'asta. Rabboccate lentamente l'olio e controllate spesso il livello durante questa operazione. **Non riempite troppo.**

Importante: Assicuratevi che l'asta di livello non sia inserita nel relativo tubo mentre versate l'olio nel motore. In caso di aggiunta o rifornimento di olio, vi deve essere gioco tra il dispositivo e il foro di riempimento dell'olio nel coperchio della valvola, come mostrato in **Figura 27**. Il gioco è necessario per consentire l'aerazione durante il riempimento, prevenendo l'eccesso di olio nello sfiatatoio.

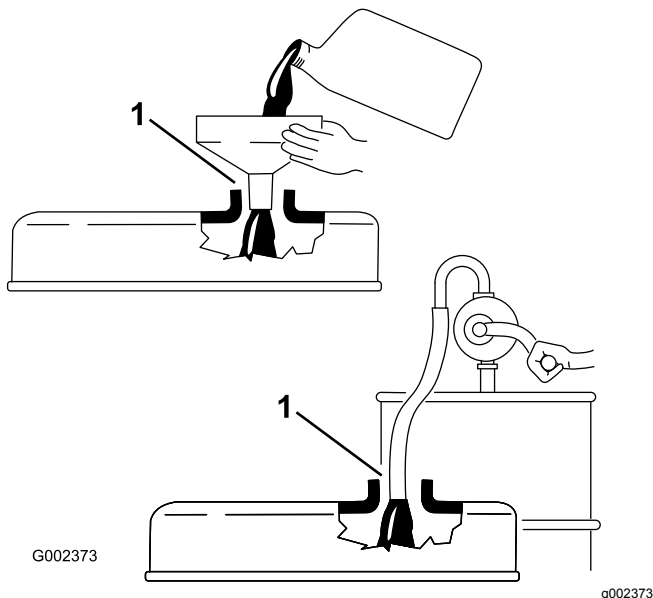


Figura 27

1. Gioco

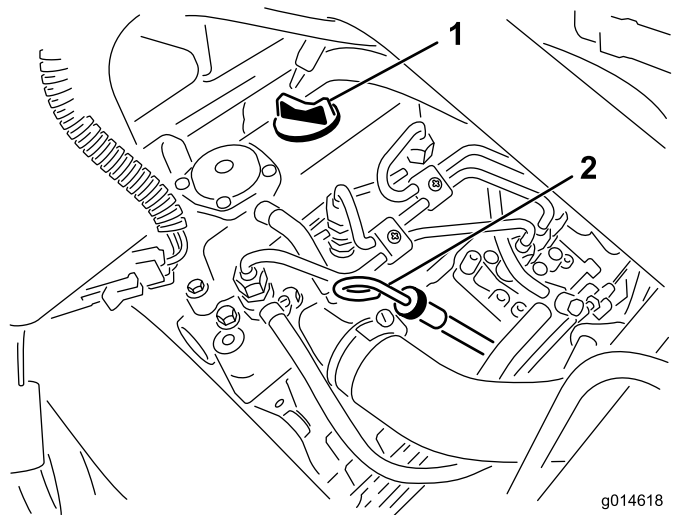


Figura 28

1. Tappo di riempimento 2. Asta di livello

3. Ricollocate l'asta di livello.

4. Avviate il motore e lasciatelo funzionare al minimo per 30 secondi, poi spegnetelo. Attendete 30 secondi, poi ripetete i punti e 2-3.

Importante: Controllate il livello dell'olio ogni 8 ore di servizio o quotidianamente. Cambiate l'olio ed il filtro inizialmente dopo le prime 50 ore di servizio e in seguito ogni 150 ore. Tuttavia, cambiate l'olio con maggiore frequenza se utilizzate la macchina in ambienti particolarmente polverosi o sporchi.

5. Montate saldamente il tappo di riempimento dell'olio e l'asta di livello.

Riempimento del serbatoio del carburante

Utilizzate solo gasolio pulito fresco o biodiesel con contenuto di zolfo basso (<500 ppm) o molto basso (<15 ppm). La taratura di cetano minima deve essere pari a 40. Acquistate il carburante in quantità tali che ne consentano il consumo entro 180 giorni in modo da garantirne la freschezza.

Capacità del serbatoio del carburante: 22,7 litri

Utilizzate gasolio per uso estivo (n. 2-D) a temperature superiori a -7 °C, e gasolio per uso invernale (n. 1-D o miscela n. 1-D/2-D) a temperature inferiori a -7 °C. L'uso di carburante per uso invernale a basse temperature assicura un punto di infiammabilità inferiore e caratteristiche di flusso a freddo che agevolano l'avvio e riducono la chiusura del filtro del carburante.

L'uso del carburante per uso estivo a temperature superiori a -7 °C contribuisce a una più lunga durata della pompa del carburante e a una maggiore potenza rispetto al carburante per uso invernale.

▲ PERICOLO

In determinate condizioni il gasolio e i vapori del carburante sono estremamente infiammabili ed esplosivi. Un incendio o un'esplosione causati dal carburante possono ustionare voi o altre persone e causare danni.

- Utilizzate un imbuto e rabboccate il serbatoio del carburante all'aperto, in una zona spaziosa e a motore spento e freddo, e tergete il carburante versato.
- Non riempite completamente il serbatoio. Versate del carburante nel serbatoio fino a 6–13 mm sotto la base del collo del bocchettone di riempimento. Questo spazio consentirà l'espansione del carburante.
- Non fumate mai quando maneggiate il carburante, e state lontani da fiamme libere o dove i fumi di carburante possano essere accesi da una scintilla.
- Conservate il carburante in un contenitore pulito, sigillato e sicuro.

Predisposizione per biodiesel

Questa macchina può anche funzionare con una miscela di biodiesel fino a B20 (20% biodiesel, 80% gasolio). La parte di gasolio deve avere un contenuto di zolfo basso o molto basso. Prendete le seguenti precauzioni:

- La parte di biodiesel deve essere conforme alle norme ASTM D6751 o EN 14214.
- La miscela di carburante deve essere conforme alle norme ASTM D975 o EN 590.
- Le superfici verniciate possono essere danneggiate dalle miscele di biodiesel.
- In caso di condizioni atmosferiche fredde utilizzate miscele B5 (contenuto di biodiesel pari al 5%) o inferiori.
- Monitorate le guarnizioni di tenuta, i flessibili e le guarnizioni a contatto con il carburante, poiché con il tempo potrebbero degradarsi.
- Dopo la conversione a miscele di biodiesel può verificarsi una chiusura del filtro del carburante.
- Per ulteriori informazioni sul biodiesel contattate il vostro distributore

▲ PERICOLO

In talune condizioni, il carburante è estremamente infiammabile ed altamente esplosivo. Un incendio o un'esplosione causati dal carburante possono ustionare voi ed altre persone, e provocare danni.

- Fate il pieno di carburante all'aria aperta, a motore freddo, e tergete il carburante versato.
- Non riempite completamente il serbatoio. Versate benzina nel serbatoio fino a 25 mm sotto la base del bocchettone di riempimento. Questo spazio servirà ad assorbire l'espansione del carburante.
- Non fumate mai quando maneggiate il carburante, e state lontani da fiamme libere o dove i fumi di carburante possano essere accesi da una scintilla.
- Conservate il carburante in taniche approvate, e tenetelo lontano dalla portata dei bambini. Acquistate carburante in modo da utilizzarla entro 30 giorni.
- Prima del rabbocco, posizionate sempre le taniche di carburante sul pavimento, lontano dal veicolo
- Non riempite le taniche di carburante all'interno di un veicolo oppure su un camion o rimorchio, in quanto il tappetino del rimorchio o le pareti di plastica del camion possono isolare la tanica e rallentare la dispersione delle cariche elettrostatiche.
- Se possibile, scaricate la macchina dal camion o dal rimorchio ed effettuate il rifornimento con le ruote sul pavimento.
- Qualora ciò non sia possibile, rabboccate l'apparecchiatura sul camion o sul rimorchio mediante una tanica portatile, anziché con un normale ugello di pompa del carburante.
- Quando utilizzate una pompa del carburante, tenete sempre l'ugello a contatto con il bordo del serbatoio del carburante o con il foro della tanica finché non sia stato completato il rifornimento.

1. Pulite attorno al tappo del serbatoio del carburante ([Figura 29](#)).

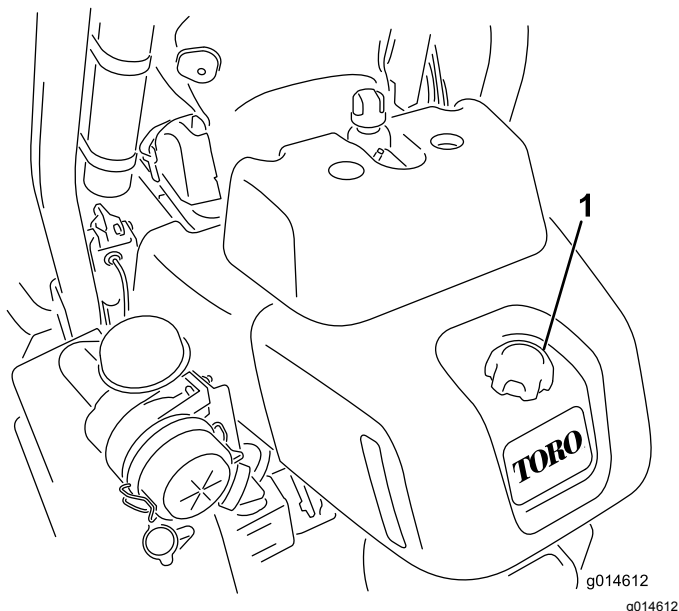


Figura 29

1. Tappo del serbatoio del carburante

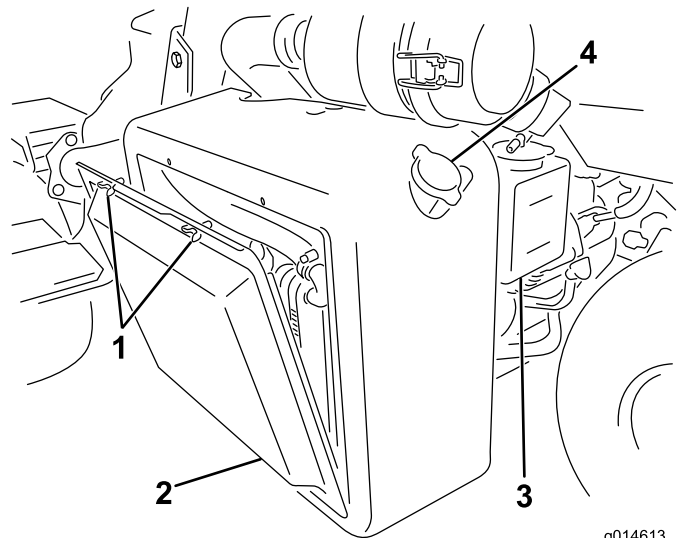


Figura 30

1. Bulloni ad alette
2. Griglia del radiatore
3. Serbatoio di riserva
4. Tappo di riempimento del radiatore

2. Togliete il tappo del serbatoio del carburante.
3. Riempite il serbatoio fino a quando il livello del carburante si trova 6–13 mm sotto la base del bocchettone di riempimento. **Non riempite troppo.** Montate il tappo.
4. Tergete il carburante versato.

Verifica dell'impianto di raffreddamento

L'impianto di raffreddamento ha una capacità di circa 4,6 litri. Vedere [Pulizia della griglia del radiatore \(pagina 48\)](#).

Il sistema di raffreddamento contiene una soluzione di 50% acqua e 50% antigelo glicole etilenico permanente. Controllate il livello di refrigerante ogni giorno, prima di avviare il motore.

⚠ ATTENZIONE

Se il motore è rimasto in funzione, il refrigerante nel radiatore sarà caldo e sotto pressione e può fuoriuscire provocando ustioni.

- **Non aprite il tappo del radiatore quando il motore gira.**
- **Aprite il tappo del radiatore con un cencio, agendo lentamente per lasciare fuoriuscire il vapore.**

1. Parcheggiate la macchina su terreno pianeggiante.
2. Controllate il livello del refrigerante ([Figura 31](#)).

Nota: Quando il motore è freddo, il livello dovrebbe trovarsi tra le linee presenti sul serbatoio di riserva.

2. Togliete il tappo dal serbatoio (Figura 32).

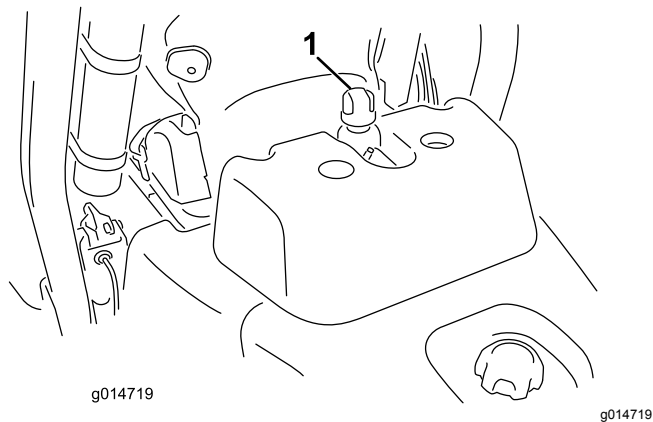


Figura 32

1. Tappo del serbatoio idraulico

3. Riempite lentamente il serbatoio con il fluido idraulico idoneo sino a raggiungere, con una tolleranza di 6 mm, il livello indicato dalla freccia nel simbolo che si trova accanto alla finestra bianca nella parte anteriore del serbatoio (Figura 33). Non riempite troppo.

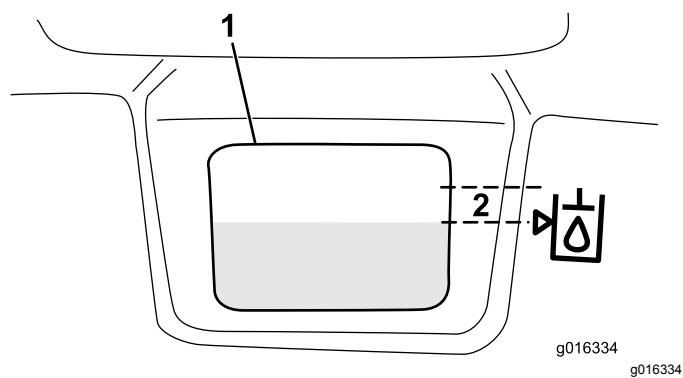


Figura 33

1. Finestra bianca nella parte anteriore del serbatoio idraulico
2. Area di massimo riempimento.

Importante: Per non contaminare l'impianto, pulite la superficie superiore dei contenitori di fluido idraulico prima di praticare il foro. Pulite anche la bocchetta e l'imbuto.

4. Montate il tappo sul serbatoio. Tergete il fluido eventualmente fuoriuscito.

Importante: Controllate il livello del fluido idraulico prima di avviare il motore per la prima volta, ed in seguito ogni giorno.

Spurgo dell'acqua dal filtro del carburante

Intervallo tra gli interventi tecnici: Prima di ogni utilizzo o quotidianamente

1. Posizionate la macchina su una superficie pianeeggiante e spegnete il motore.
2. Mettete una bacinella di spurgo sotto il filtro del carburante.
3. Aprite il tappo di spurgo sul filtro del carburante di circa un giro e lasciate fuoriuscire l'acqua accumulata (Figura 34). Serrate il tappo dopo lo spurgo.

Nota: Dato che nell'acqua accumulata è presente gasolio, spurgate il filtro servendovi di un contenitore adatto e smaltitelo nel rispetto dell'ambiente.

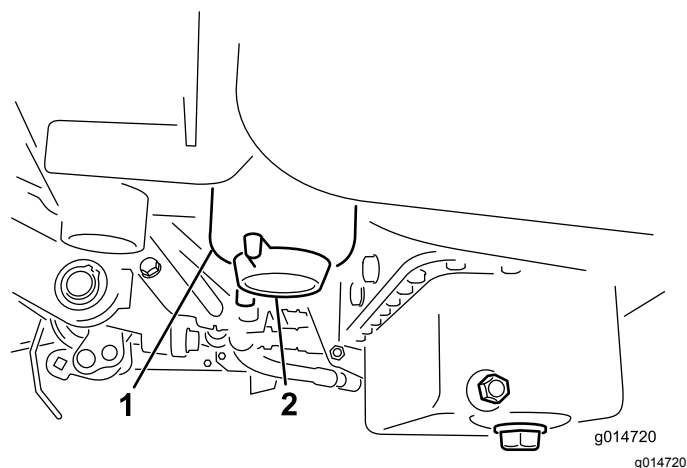


Figura 34

1. Filtro carburante
2. Tappo di spurgo

Controllo della pressione dei pneumatici

Gli pneumatici vengono gonfiati eccessivamente in fabbrica per la spedizione. Riducete la pressione ai livelli appropriati prima di avviare la macchina.

A seconda delle condizioni del tappeto erboso, variate la pressione degli pneumatici delle 3 ruote da un minimo di 0,83 a un massimo di 1,10 bar.

Verifica della coppia di serraggio dei dadi delle ruote

⚠ AVVERTENZA

Il serraggio dei dadi delle ruote a una coppia errata può causare infortuni.

Serrate i dadi delle ruote a 95–122 N·m dopo 1-4 ore di servizio e di nuovo dopo 10 ore di servizio. In seguito serrate ogni 200 ore.

Verifica del contatto tra cilindro e controlama

Ogni giorno, prima di iniziare a lavorare, verificate il contatto tra cilindro e controlama, a prescindere dalla qualità del taglio. Sull'intera lunghezza del cilindro e della controlama deve esservi un leggero contatto; vedere Regolazione tra cilindro e controlama, nel *Manuale dell'operatore* relativo agli apparati di taglio.

Prima di controllare i cilindri, scollegate gli accoppiatori per il distacco dell'apparato di taglio dall'alimentazione; vedere [Connettori per il distacco dell'apparato di taglio dall'alimentazione \(pagina 26\)](#). Al termine, collegateli.

⚠ ATTENZIONE

Se non staccate la corrente dagli apparati di taglio, qualcuno potrebbe accidentalmente avviare l'apparato di taglio causando gravi lesioni a mani e piedi.

Separate sempre gli accoppiatori per il distacco dell'apparato di taglio dall'alimentazione prima di eseguire interventi sugli apparati di taglio.

Rodaggio della macchina

Consultate il Manuale del motore in dotazione con la macchina per il cambio dell'olio e per gli interventi di manutenzione consigliati durante il rodaggio.

Il rodaggio è limitato a sole 8 ore di tosatura.

Le prime ore di servizio sono molto importanti in termini di affidabilità della macchina, pertanto si raccomanda di controllare accuratamente il funzionamento e le prestazioni al fine di prendere nota e rettificare piccoli problemi che, se ignorati, potrebbero causare problemi gravi. Controllate sovente la macchina durante la fase di rodaggio, per rilevare perdite, dispositivi di fissaggio allentati od altri segni di cattivo funzionamento.

Per garantire prestazioni ottimali dell'impianto dei freni, rodare i freni prima di usare la macchina. Per rodare i freni, azionateli con forza e spostare la macchina alla velocità di tosatura fino al surriscaldamento dei freni, indicato dal caratteristico odore. Dopo la fase di rodaggio potrebbe essere necessaria una messa a punto dei freni; consultate la voce Regolazione dei freni.

Avviamento e spegnimento della macchina

Nota: Ispezionate la superficie sottostante i tosaerba e verificate che non vi siano detriti.

Avviamento della macchina

Importante: Non usate etere o altri tipi di fluido di avviamento.

1. Assicuratevi che il freno di stazionamento sia inserito, il comando di tosatura alza/abbassa sia disinserito e il comando delle funzioni sia in folle.
2. Togliete il piede dal pedale di comando della trazione e assicuratevi che sia in folle.
3. Spostate la leva dell'acceleratore in posizione Lento.
4. Inserite la chiave nell'interruttore e giratela in posizione On. Mantenete la chiave in posizione Acceso fino allo spegnimento della spia delle candele a incandescenza (circa 6 secondi).
5. Girate subito la chiave di accensione in posizione Avvio. Rilasciate la chiave non appena il motore si avvia, e lasciatela ritornare in posizione Acceso. Spostate l'acceleratore in posizione Lento.
6. Lasciate scaldare il motore per qualche minuto prima di mettere in marcia la macchina.

Importante: Per prevenire il surriscaldamento del motore dello starter, non inserite lo starter per oltre 10 secondi. Dopo 10 secondi di rotazione a vuoto continua, attendete 60 secondi prima di reinserire il motore dello starter.

Importante: Quando il motore viene avviato per la prima volta o dopo un intervento di revisione del motore, azionate la macchina in marcia avanti e in retromarcia per uno o due minuti. Girate il volante a sinistra e a destra per verificare la corretta risposta di sterzata. Quindi spegnete il motore (vedere Spegnimento nel capitolo Avviamento e spegnimento del motore) e attendete l'arresto di tutte le parti in movimento.

Verificate che non vi siano perdite di olio, componenti allentati o altri ovvi problemi.

Spegnimento della macchina

1. Spostate l'acceleratore in posizione Lento, disinserite il comando di tosatura alza/abbassa e spostate in folle la leva di comando delle funzioni.
2. Per spegnere il motore girate al chiave dell'avviamento in posizione Spento. Togliete la chiave dall'interruttore per evitare l'avviamento accidentale del motore.
3. Chiudete le valvole di intercettazione del carburante prima del rimessaggio della macchina.

Montaggio e rimozione degli elementi di taglio

Montaggio degli elementi di taglio

1. Scollegate gli accoppiatori per il distacco dell'apparato di taglio dall'alimentazione; vedere [Connettori per il distacco dell'apparato di taglio dall'alimentazione \(pagina 26\)](#).

⚠ ATTENZIONE

Se non staccate la corrente dagli apparati di taglio, qualcuno potrebbe accidentalmente avviare l'apparato di taglio causando gravi lesioni a mani e piedi.

Separate sempre gli accoppiatori per il distacco dell'apparato di taglio dall'alimentazione prima di eseguire interventi sugli apparati di taglio.

2. Sollevate il poggiatesta e ruotatelo fino all'apertura, per consentire l'accesso alla posizione dell'apparato di taglio centrale. (Figura 35)

⚠ ATTENZIONE

L'eventuale caduta del poggiatesta in posizione chiusa può provocare lo schiacciamento delle dita.

Tenete le mani lontano dall'area di appoggio del poggiatesta aperto.

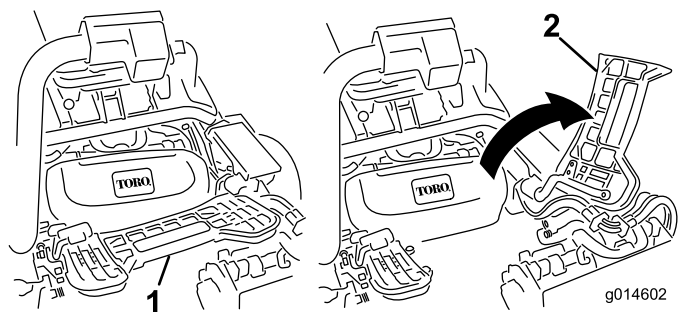


Figura 35

1. Poggiatesta – chiuso
2. Poggiatesta – aperto

3. Posizionate l'apparato di taglio sotto il braccio di sospensione centrale.
4. Con i fermi del braccio di sospensione rivolti verso l'alto (cioè aperti) (Figura 36), premete il braccio di sospensione verso il basso in modo che la barra si inserisca nella barra della parte superiore dell'apparato di taglio (Figura 37).

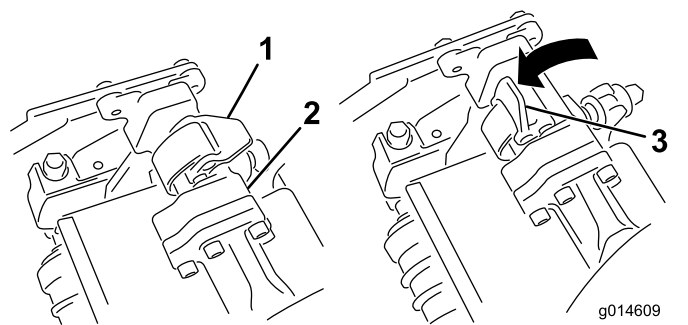
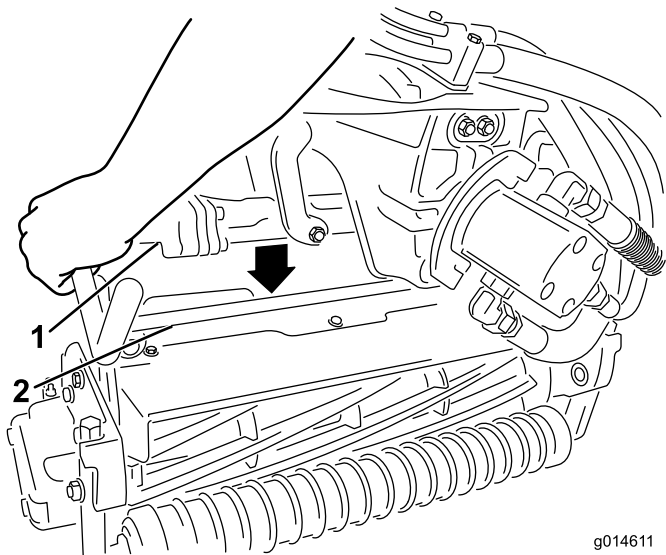


Figura 36

1. Fermo – posizione chiusa
2. Barra del braccio di sospensione
3. Fermo – posizione aperta



g014611
g014611

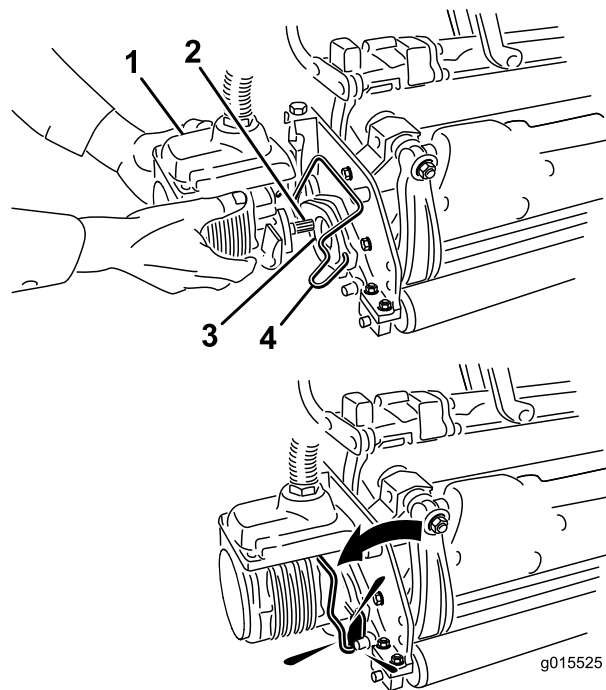
Figura 37

- | | |
|-------------------------------------|----------------------------------|
| 1. Barra del braccio di sospensione | 2. Barra dell'apparato di taglio |
|-------------------------------------|----------------------------------|

5. Chiudete i fermi spostandoli verso il basso e attorno alla barra dell'apparato di taglio, quindi bloccateli in posizione ([Figura 36](#)).

Nota: Potrete udire uno scatto che indicherà il corretto bloccaggio dei fermi.

6. Spalmate del grasso pulito sull'albero scanalato del motore dell'apparato di taglio ([Figura 38](#)).
7. Inserite il motore nel lato sinistro dell'apparato di taglio (come mostrato dalla posizione dell'operatore) e tirate la barra di fissaggio del motore sull'apparato di taglio verso il motore stesso fino a udire chiaramente uno scatto da ambo i lati del motore ([Figura 38](#)).



g015525

Figura 38

- | | |
|------------------------|---------------------------------|
| 1. Motore del cilindro | 3. Cavità |
| 2. Albero scanalato | 4. Barra di ritenuta del motore |

g015525

8. Montate un cesto di raccolta sugli appositi ganci sul braccio di sospensione.
9. Ripetete la procedura per gli altri apparati di taglio.
10. Collegate gli accoppiatori per il distacco dell'apparato di taglio dall'alimentazione; vedere [Connettori per il distacco dell'apparato di taglio dall'alimentazione](#) (pagina 26).

Rimozione degli apparati di taglio

1. Scollegate gli accoppiatori per il distacco dell'apparato di taglio dall'alimentazione; vedere [Connettori per il distacco dell'apparato di taglio dall'alimentazione](#) (pagina 26).

⚠ ATTENZIONE

Se non staccate la corrente dagli apparati di taglio, qualcuno potrebbe accidentalmente avviare l'apparato di taglio causando gravi lesioni a mani e piedi.

Separate sempre gli accoppiatori per il distacco dell'apparato di taglio dall'alimentazione prima di eseguire interventi sugli apparati di taglio.

2. Parcheggiate la macchina su terreno pianeggiante e pulito, abbassate gli elementi

di taglio a terra in modo da estendere completamente gli elementi idraulici delle sospensioni, spegnete il motore e inserite il freno di stazionamento.

3. Estraiete la barra di fissaggio motore dalle scanalature sul motore stesso spingendola verso l'apparato di taglio, quindi rimuovete il motore dall'apparato di taglio

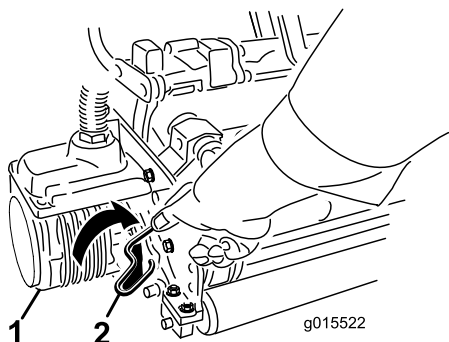


Figura 39

1. Motore del cilindro
2. Barra di ritenuta del motore

4. Spostate il motore in posizione di stoccaggio davanti al braccio di sospensione (Figura 40).

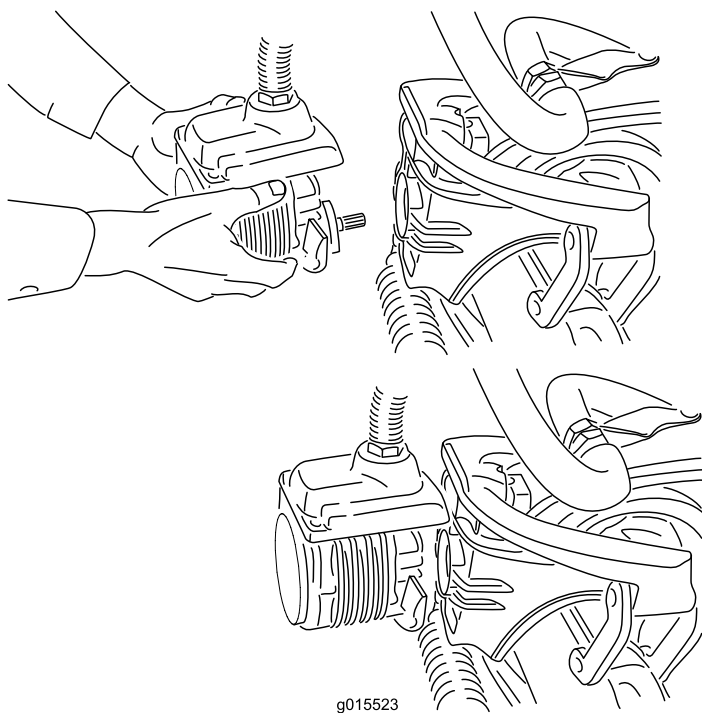


Figura 40

Nota: Durante le operazioni di affilatura, regolazione dell'altezza di taglio o esecuzione di interventi di manutenzione sugli apparati di taglio, riponete i motori del cilindro dell'apparato

di taglio nel vano portaoggetti anteriormente ai bracci di sospensione, per evitare di danneggiarli.

Importante: Non sollevate la sospensione nella posizione di trasferimento quando i motori del cilindro si trovano negli appositi supporti sul telaio della macchina. Questa operazione potrebbe arrecare danni ai motori o ai flessibili. Per spostare il trattore senza gli apparati di taglio installati, fissateli ai bracci di sospensione con i tiranti dei cavi.

5. Aprite i fermi sulla barra del braccio di sospensione dell'apparato di taglio che state rimuovendo (Figura 36).
6. Scollegate i fermi dalla barra dell'apparato di taglio.
7. Spostate l'apparato di taglio da sotto il braccio di sospensione.
8. Ripetete le fasi da 3 a 7 per gli apparati di controllo, come previsto.
9. Collegate gli accoppiatori per il distacco dell'apparato di taglio dall'alimentazione; vedere [Connettori per il distacco dell'apparato di taglio dall'alimentazione \(pagina 26\)](#).

La tosatura

Nota: Prima di tosare il green con la macchina, cercate uno spazio sgombro ed esercitatevi ad avviare e fermare la macchina, ad alzare ed abbassare gli apparati di taglio, a sterzare ecc. Questo periodo di addestramento aiuta l'operatore ad acquisire familiarità con le prestazioni della macchina.

Nota: Prima di iniziare la tosatura, verificate che il green sia sgombro da detriti, togliete la bandierina dalla buca e decidete quale sia la migliore direzione di tosatura. Scegliete la direzione di tosatura in base alla direzione precedente. Tosate sempre alternando la direzione rispetto a quella precedente in modo da evitare che i fili dell'erba si appiattiscano a terra e sia quindi più difficile intrappolarli tra le lame dei cilindri e la controlama.

1. Avvicinatevi al green portando il selettore di velocità in posizione N. 1. Iniziate da un bordo del green in modo da utilizzare la procedura di tosatura a nastro,

Nota: che riduce al minimo la compattazione e crea un attraente motivo a righe sul green.

2. Azionate il pedale di tosatura non appena il margine anteriore dei cesti di raccolta interseca il bordo esterno del green.

Nota: Questa operazione abbassa sul tappeto erboso gli elementi di taglio ed avvia i cilindri.

Importante: Abituatevi al fatto che il cilindro dell'apparato di taglio n. 1 ha un'azione ritardata e che dovrete quindi esercitarvi a recuperare il tempo necessario per ridurre al minimo la tosatura di pulizia.

3. Durante le passate di ritorno sovrapponetevi uno spazio minimo alla falciatura precedente.

Nota: Per tosare in linea retta il green e mantenere la macchina alla medesima distanza dal bordo della falciatura precedente, immaginate una linea da 1,8–3 m circa davanti alla macchina fino al bordo della sezione di green da tosare (Figura 41).

Potrebbe essere utile includere nella linea di collimazione il bordo esterno del volante, vale a dire, tenere allineato il bordo del volante con un punto che si trovi sempre alla stessa distanza dalla parte anteriore della macchina (Figura 41).

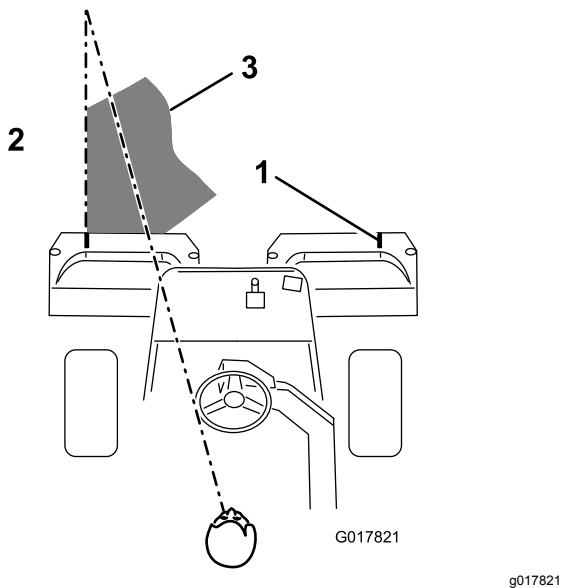


Figura 41

1. Contrassegno di allineamento
2. Tosate l'erba verso sinistra
3. Mantenete il punto focale a 1,8–3 m davanti alla macchina.

4. Non appena la parte anteriore dei cesti di raccolta interseca il bordo del green, premete il pedale di sollevamento

Nota: per fermare i cilindri e sollevare gli elementi di taglio. Sincronizzare questa procedura è importante per evitare di tosare nell'area limitrofa. Tuttavia, per rendere minima la quantità di erba da tosare attorno alla superficie esterna, il green deve essere tosato quanto più possibile.

5. Riducete il tempo operativo e facilitate l'allineamento per il passaggio successivo, girando momentaneamente la macchina nella direzione opposta, quindi girandola nuovamente nella direzione della parte non tosata: per cui se intendete girare a destra, ruotate prima leggermente a sinistra, poi a destra.

Nota: In tal modo potrete allineare la macchina per la passata successiva in tempi più brevi.

Eseguite la stessa operazione quando intendete voltare nella direzione opposta. È consigliabile cercare di svoltare entro il raggio più stretto possibile, ma nei giorni più caldi è bene ampliare il raggio della svolta al fine di ridurre il rischio di rovinare il tappeto erboso.

Importante: Non fermate mai la macchina sul green mentre i cilindri degli elementi di taglio sono in funzione, perché potreste danneggiare il manto erboso. Se fermate la macchina sul green bagnato potreste lasciare le impronte o i segni delle ruote.

6. terminate di tosare il green falciando la zona periferica e riponete le bandierine.

Nota: Non dimenticate di cambiare la direzione di taglio rispetto alla tosatura precedente. Tenete sempre presenti le condizioni atmosferiche e quelle del tappeto erboso e cambiate la direzione di taglio rispetto alla tosatura precedente.

Nota: Una volta finito di tagliare i bordi, tirate momentaneamente indietro la leva di tosatura sollevamento/abbassamento per arrestare i cilindri senza sollevarli. Continuate ad avanzare fino a quando i cilindri smettono di ruotare, quindi uscite dal green e sollevate i cilindri (in questo modo eviterete di far cadere erba sul green mentre sollevate i cilindri).

7. Svuotate lo sfalcio dai cesti di raccolta prima del trasferimento al green successivo.

Nota: L'erba tagliata, se pesante e umida, sollecita eccessivamente i cesti e carica inutilmente la macchina, gravando anche sul lavoro del motore, del sistema idraulico, dei freni ecc.

Guida della macchina senza tosatura

Gli elementi di taglio devono essere completamente alzati. Spostate la leva di comando delle funzioni in posizione di trasferimento. Scendendo pendii ripidi, utilizzate i freni per rallentare la macchina ed evitare di perdere controllo. Lavorate sempre a velocità ridotta

sul rough e attraversate con cautela terreni fortemente ondulati. Imparate a conoscere la larghezza della macchina e non cercate di passare tra oggetti poco distanti tra di loro, al fine di evitare danni e tempo di inattività costosi.

Trasporto della macchina

Per trasportare la macchina usate un rimorchio per servizio pesante o un autocarro. Controllate che il rimorchio, o l'autocarro, sia provvisto dei freni, fari e dei segnali richiesti per legge. Leggete attentamente tutte le istruzioni di sicurezza. Queste informazioni contribuiranno a salvaguardare l'integrità fisica della vostra persona, della vostra famiglia, di animali domestici e di eventuali astanti.

⚠ AVVERTENZA

Non guidate su strade o superstrade se non avete le luci di direzione, fari, catarifrangenti o un cartello di veicolo lento; ciò è pericoloso e può causare incidenti e ferite.

Non guidate la macchina su strade pubbliche o superstrade.

Per trasportare la macchina:

1. Se usate un rimorchio, collegatelo al veicolo trainante per mezzo di catene di sicurezza.
2. Se necessario, collegate i freni del rimorchio.
3. Caricate la macchina sul rimorchio o sull'autocarro.
4. Arrestate il motore, togliete la chiave, innestate il freno e chiudete la valvola del carburante.
5. Utilizzate gli anelli di ancoraggio metallici sulla macchina per fissare saldamente la macchina al rimorchio o all'autocarro per mezzo di cinghie, catene, cavi o corde.

Carico della macchina

Prestate la massima attenzione in fase di caricamento della macchina su un rimorchio o un autocarro. Si consiglia di usare una rampa larga abbastanza da sporgere oltre le ruote posteriori, anziché singole rampe per ciascun lato della macchina (Figura 42). La parte inferiore posteriore del telaio della macchina sporge tra le ruote posteriori e serve da arresto, impedendo il ribaltamento all'indietro. La rampa larga fornisce un piano su cui i montanti dello châssis possano appoggiarsi nel caso la macchina inizi a ribaltarsi all'indietro. Qualora non sia possibile usare una rampa larga, usate un numero sufficiente di singole rampe in modo da simulare una rampa larga continua.

La rampa deve essere abbastanza lunga, in modo che gli angoli non superino i 15 gradi (Figura 42). Con un'inclinazione maggiore, quando il tosaerba si sposta dalla rampa al rimorchio o all'autocarro, i componenti del tosaerba possono impigliarsi. Una maggiore inclinazione può fare ribaltare la macchina all'indietro. Se caricate su una pendenza o nelle adiacenze, posizionate il rimorchio o l'autocarro in modo che si trovino dal lato a valle della pendenza, e la rampa si estenda in salita. In tal modo ridurrete l'inclinazione della rampa. Il rimorchio o l'autocarro deve essere orizzontale per quanto possibile.

Importante: Non cercate di girare la macchina mentre si trova sulla rampa; potreste perdere il controllo e farla cadere da un lato della rampa.

Evitate di accelerare all'improvviso quando guidate sulla rampa, e di rallentare improvvisamente quando fate marcia indietro sulla rampa. Entrambe le manovre possono fare ribaltare la macchina all'indietro.

⚠ AVVERTENZA

Quando si carica la macchina su un trailer o un autocarro si aumenta il rischio di ribaltamento all'indietro, che può causare gravi ferite ed anche la morte.

- **Prestate la massima attenzione quando guidate la macchina su una rampa.**
- **Assicuratevi che il ROPS sia in posizione alzata e contemporaneamente utilizzate la cintura di sicurezza durante il caricamento della macchina. Assicuratevi che il ROPS liberi la parte superiore di un rimorchio chiuso.**
- **Usate una sola rampa larga, non singole rampe per ciascun lato della macchina.**
- **Nel caso non sia possibile utilizzare un'unica rampa larga, utilizzate un numero sufficiente di rampe per creare un piano ininterrotto più largo della macchina.**
- **Non superate un angolo di 15 gradi fra la rampa e il suolo o fra la rampa e il trailer o l'autocarro.**
- **Non accelerate all'improvviso mentre guidate la macchina sulla rampa, perché potreste ribaltare all'indietro.**
- **Non rallentate all'improvviso mentre fate marcia indietro sulla rampa, perché potreste ribaltare all'indietro.**

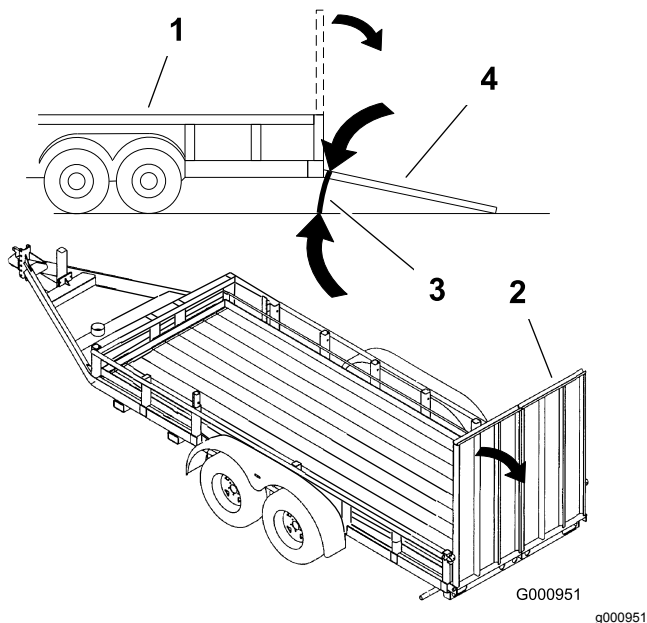


Figura 42

- | | |
|----------------|---------------------------------|
| 1. Rimorchio | 3. Non superiore a 15 gradi |
| 2. Rampa larga | 4. Rampa larga – vista laterale |

Ispezione e pulizia della macchina dopo la tosatura

Al termine della tosatura lavate accuratamente la macchina con un tubo di gomma da giardino, senza ugello, in modo da evitare che la pressione eccessiva dell'acqua inquina e danneggi le guarnizioni di tenuta e i cuscinetti. **Non lavate mai con acqua un motore caldo o i collegamenti elettrici.**

Dopo la pulizia si consiglia di ispezionare la macchina per verificare l'eventuale presenza di perdite di fluido idraulico e danni o usura ai componenti idraulici e meccanici. Controllate l'affilatura degli apparati di taglio. Inoltre, lubrificate il comando della trazione e l'albero del freno con olio SAE 30W o con lubrificante spray per evitare la corrosione e per garantire prestazioni soddisfacenti della macchina nelle successive operazioni di tosatura.

Traino della macchina

In caso di emergenza, la macchina può essere trainata per brevi distanze (massimo 0,4 km). Tuttavia, Toro non consiglia tale procedura come standard.

Importante: Non trainate la macchina a velocità superiori a 3–5 km/h per non danneggiare la trazione. Se dovete spostare la macchina per una considerevole distanza, trasportatela su un autocarro o un rimorchio.

1. Girate la valvola bypass sulla pompa in modo che la scanalatura sia verticale (Figura 43).

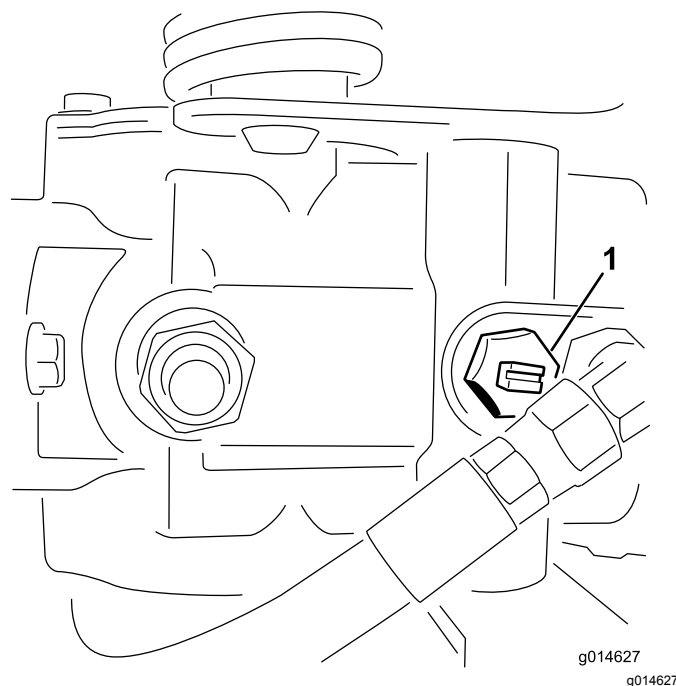


Figura 43

1. Valvola bypass – con scanalatura in posizione chiusa (orizzontale)
2. Prima di avviare il motore chiudete la valvola bypass girandola in modo che la scanalatura sia orizzontale (Figura 43). Non avviate il motore quando la valvola è aperta.

Manutenzione

Nota: Stabilite i lati sinistro e destro della macchina dalla normale posizione di guida.

Nota: Cercate uno *schema elettrico* o uno *schema idraulico* per la vostra macchina? Per scaricare una copia gratuita dello schema visitate il sito www.Toro.com e cercate la vostra macchina al link Manuali sulla home page.

⚠ ATTENZIONE

Se lasciate la chiave nell'interruttore di accensione, qualcuno potrebbe accidentalmente avviare il motore e ferire gravemente voi od altre persone.

Togliete la chiave di accensione.

Programma di manutenzione raccomandato

Cadenza di manutenzione	Procedura di manutenzione
Dopo la prima ora	<ul style="list-style-type: none">• Verificate la coppia di serraggio dei dadi delle ruote.
Dopo le prime 8 ore	<ul style="list-style-type: none">• Verificate la coppia di serraggio dei dadi delle ruote.• Controllate la tensione della cinghia dell'alternatore.
Dopo le prime 50 ore	<ul style="list-style-type: none">• Cambiate l'olio e il filtro dell'olio motore.• Cambiate il filtro dell'olio idraulico.• Controllate il regime del motore (minima e massima).
Prima di ogni utilizzo o quotidianamente	<ul style="list-style-type: none">• Controllate l'olio motore.• Eliminate i detriti dalla griglia del radiatore e dal radiatore. Eseguite la pulizia ogni ora in caso di ambienti molto polverosi e sporchi.• Controllare il livello del fluido idraulico.• Spurgate l'acqua dal filtro del carburante.• Verificate il contatto tra cilindro e controlama.• Verificate i flessibili e i tubi idraulici.
Ogni 25 ore	<ul style="list-style-type: none">• Controllate il livello dell'elettrolito della batteria. (Se la macchina è in rimessa, controllate ogni 30 giorni.)
Ogni 50 ore	<ul style="list-style-type: none">• Controllate le connessioni dei cavi della batteria.
Ogni 150 ore	<ul style="list-style-type: none">• Cambiate l'olio motore e il filtro.
Ogni 200 ore	<ul style="list-style-type: none">• Verificate la coppia di serraggio dei dadi delle ruote.• Controllate il filtro dell'aria (più spesso se si lavora in ambienti inquinati o polverosi).
Ogni 400 ore	<ul style="list-style-type: none">• Ingrassaggio del tendicinghia del generatore.
Ogni 800 ore	<ul style="list-style-type: none">• Sostituite il filtro del carburante.• Cambiate l'olio idraulico, il filtro e lo sfiato del serbatoio.• Controllate il regime del motore (minima e massima).• Controllate il gioco della valvola.
Ogni 2 anni	<ul style="list-style-type: none">• Controllate i tubi di alimentazione e i raccordi• Sostituite i tubi flessibili mobili.• Spurgate l'impianto di raffreddamento e pulitelo.

Importante: Per ulteriori interventi di manutenzione si rimanda al manuale per l'uso del motore.

Lista di controllo della manutenzione quotidiana

Fotocopiate questa pagina e utilizzatela quando opportuno.

Punto di verifica per la manutenzione	Per la settimana di:						
	Lun	Mar	Mer	Gio	Ven	Sab	Dom
Verificate il funzionamento del sistema di sicurezza a interblocchi.							
Verificate il funzionamento degli strumenti							
Verificate il funzionamento dei freni.							
Controllate il filtro carburante/separatore di condensa.							
Controllate il livello del carburante.							
Controllate il livello dell'olio motore.							
Pulite la griglia e il radiatore.							
Controllate il filtro dell'aria.							
Controllate eventuali rumori insoliti del motore.							
Verificate la regolazione tra cilindro e controlama.							
Verificate che i tubi idraulici flessibili non siano danneggiati.							
Verificate che non ci siano perdite di liquido.							
Controllate la pressione degli pneumatici.							
Controllate la regolazione dell'altezza di taglio.							
Ritoccate la vernice danneggiata.							

Nota sulle aree problematiche

Ispezione eseguita da:		
Art.	Data	Informazioni

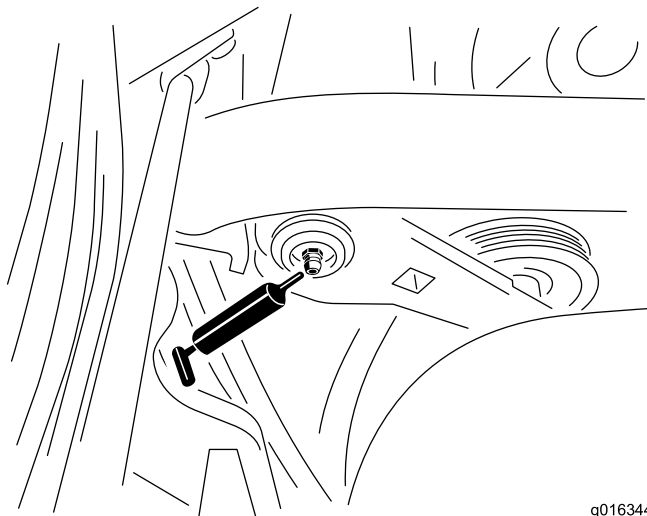
Lubrificazione

Ingrassaggio del tendicinghia del generatore

Intervallo tra gli interventi tecnici: Ogni 400 ore

Lubrificare il raccordo di ingrassaggio regolarmente con grasso al litio n. 2.

1. Pulite i raccordi d'ingrassaggio, in modo che corpi estranei non possano essere forzati nel cuscinetto o nella boccola (Figura 44).



g016344
g016344

Figura 44

Il raccordo di ingrassaggio si trova dietro il sedile, nella parte interna destra della macchina.

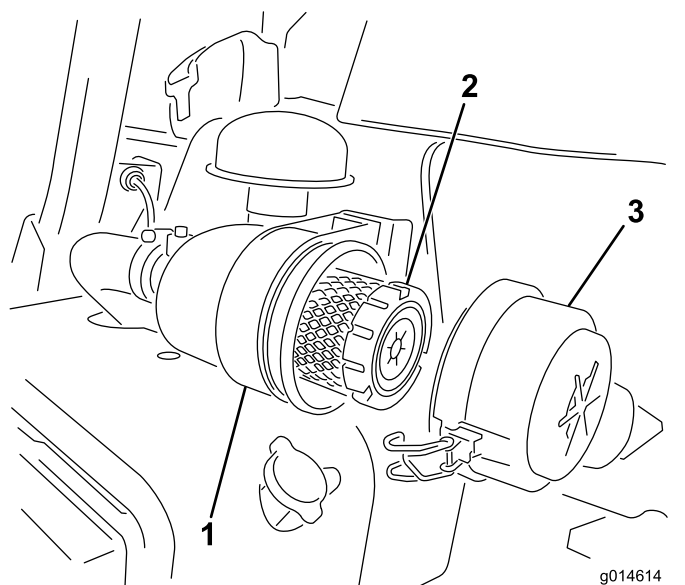
2. Pompate grasso nei cuscinetti o nelle boccole finché non fuoriesce. Tergete il grasso superfluo.

Manutenzione del motore

Revisione del filtro dell'aria

Intervallo tra gli interventi tecnici: Ogni 200 ore

- Verificate che il corpo del filtro dell'aria sia privo di danni che possano causare una fuoriuscita d'aria. Se è danneggiato, sostituitelo. Verificate che l'intero sistema di presa d'aria non sia danneggiato, non accusi perdite e che le fascette stringitubo non siano allentate.
 - Controllate il filtro dell'aria prima di raggiungere le 200 ore di servizio indicate qualora il rendimento del motore risulti scarso a causa di ambienti estremamente polverosi o sporchi. Sostituendo il filtro dell'aria prima del necessario si aumenta il rischio che la morchia penetri nel motore quando si toglie il filtro.
 - Verificate che il coperchio si chiuda ermeticamente intorno al corpo del filtro.
1. Rilasciate i fermi che fissano il coperchio del filtro dell'aria al relativo corpo (Figura 45).



g014614
g014614

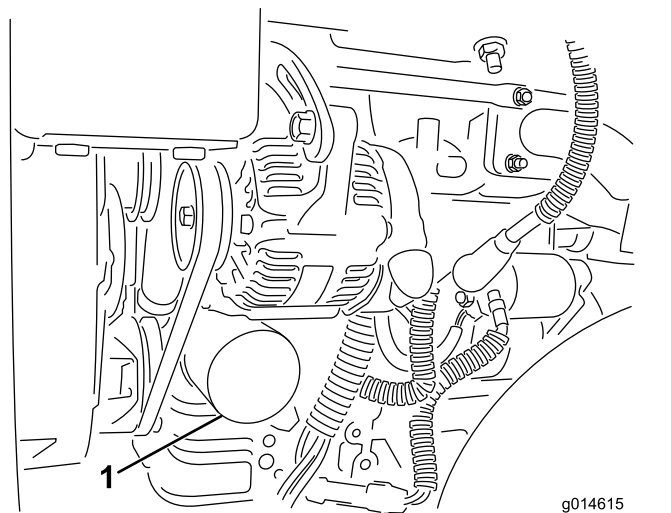
Figura 45

1. Corpo del filtro dell'aria
2. Filtro dell'aria
3. Coperchio del filtro dell'aria

2. Togliete il coperchio dal corpo del filtro dell'aria. Prima di rimuovere il filtro, utilizzate aria compressa a bassa pressione (2,76 bar, pulita e asciutta) per agevolare la rimozione di grossi detriti depositati tra il filtro primario esterno e la scatola. Evitate di usare aria ad alta pressione, che potrebbe forzare la morchia attraverso il filtro e nella zona di aspirazione. Questa operazione di pulizia impedisce che la rimozione

del filtro primario causi lo spostamento dei detriti nella zona di aspirazione.

3. Togliete il filtro primario e sostituitelo. Si sconsiglia la pulizia dell'elemento usato, per evitare il rischio di danneggiare l'elemento filtrante. Controllate il filtro nuovo e accertatevi che non sia stato danneggiato durante la spedizione, in particolare l'estremità di tenuta del filtro ed il corpo. Non usate l'elemento se è avariato. Montate il filtro nuovo premendo sul bordo esterno dell'elemento per inserirlo nella scatola. Non premete sulla parte centrale flessibile del filtro.
4. Pulite il foro di espulsione della morchia, previsto nel coperchio rimovibile. Togliete la valvola di uscita in gomma dal coperchio, pulite la cavità e rimontate la valvola di uscita.
5. Montate il coperchio con la valvola di uscita in gomma disposta in giù, in una posizione tra le ore 5 e le ore 7 vista dall'estremità.
6. Fissate i fermi ([Figura 45](#)).



g014615
g014615

Figura 47

1. Filtro dell'olio

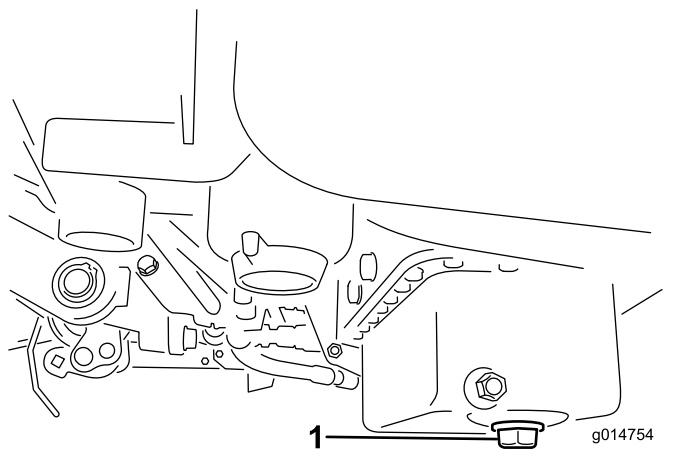
3. Avvitare il filtro a mano, finché la guarnizione non tocca l'adattatore del filtro, quindi serrate di nuovo da $\frac{1}{2}$ a $\frac{3}{4}$ di giro. **Non serrate troppo.**
4. Rabboccate la coppa con olio adatto; vedere [Controllo dell'olio motore \(pagina 27\)](#).
5. Smaltite l'olio usato nel rispetto dell'ambiente.

Cambio dell'olio motore e del filtro dell'olio motore

Intervallo tra gli interventi tecnici: Dopo le prime 50 ore

Ogni 150 ore

1. Togliete il tappo di spurgo e lasciate defluire l'olio in una bacinella. Quando l'olio cessa di defluire, rimontate il tappo ([Figura 46](#)).



g014754
g014754

Figura 46

1. Tappo di spurgo

2. Togliete il filtro dell'olio ([Figura 47](#)). Spalmate un leggero strato di olio pulito sulla nuova guarnizione del filtro.

Manutenzione del sistema di alimentazione

Manutenzione del filtro carburante/separatore di condensa

Intervallo tra gli interventi tecnici: Ogni 800 ore

Manutenzione del filtro del carburante

1. Chiudete la valvola di intercettazione del carburante (Figura 48) sotto il serbatoio del carburante.

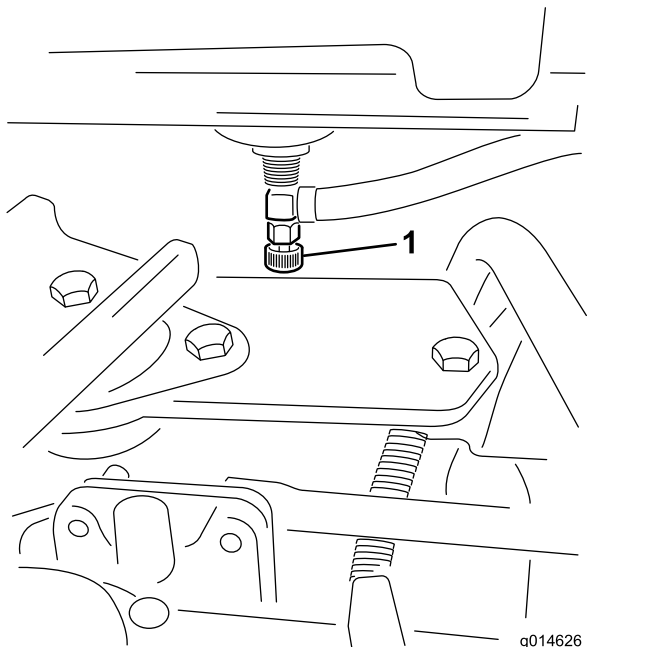


Figura 48

1. Valvola di intercettazione del carburante
-
2. Pulite la superficie circostante la scatola del filtro (Figura 49).
 3. Mettete una bacinella di spurgo sotto il filtro del carburante.
 4. Aprite il tappo di spurgo del filtro (Figura 49).

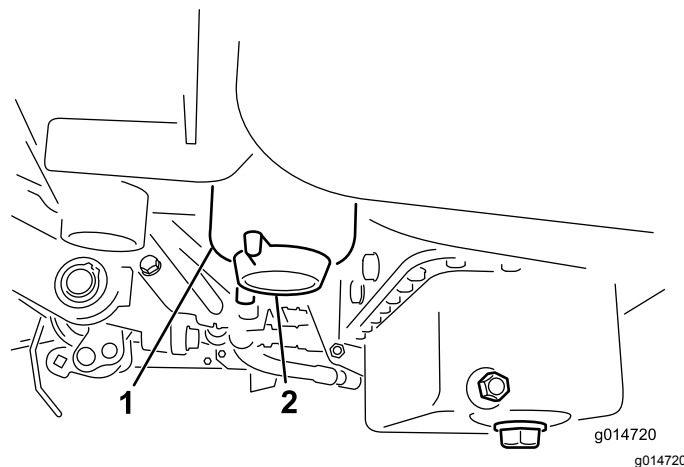


Figura 49

1. Filtro carburante/scatola
 2. Tappo di spurgo del filtro del separatore di condensa
-
5. Svitare la scatola del filtro e smaltirla secondo le normative locali.
 6. Avvitare il filtro a mano, finché la guarnizione non tocca l'adattatore del filtro, quindi serrare di nuovo da $\frac{1}{2}$ a $\frac{3}{4}$ di giro.
 7. Assicuratevi che il tappo di spurgo del filtro sia chiuso. Aprite la valvola di intercettazione del carburante.

Verifica dei tubi di alimentazione e dei raccordi

Intervallo tra gli interventi tecnici: Ogni 2 anni

Controllate i tubi di alimentazione per verificare l'assenza di deterioramenti, danni o allentamento dei raccordi.

Manutenzione dell'impianto elettrico

Revisione della batteria

⚠ AVVERTENZA

CALIFORNIA

Avvertenza norma "Proposition 65"

I poli delle batterie, i morsetti e gli accessori attinenti contengono piombo e relativi composti, sostanze chimiche che nello Stato della California sono considerate cancerogene e causa di anomalie della riproduzione. Lavate le mani dopo aver maneggiato la batteria.

Voltaggio: 12 V, avviamento a freddo 530 A

Mantenete il giusto livello dell'elettrolito e tenete pulito il lato superiore della batteria. Se la macchina viene immagazzinata in un ambiente in cui le temperature sono estremamente elevate, la batteria si esaurirà più rapidamente rispetto all'immagazzinamento della macchina in un ambiente a basse temperature.

Mantenete il giusto livello degli elementi rabboccando con acqua distillata o demineralizzata. Non riempite gli elementi oltre la base degli anelli elastici all'interno di ciascun elemento.

⚠ PERICOLO

L'elettrolito della batteria contiene acido solforico, veleno mortale che può causare gravi ustioni.

- Non bevete l'elettrolito, e non lasciate che venga a contatto con la pelle, gli occhi o gli indumenti. Indossate occhiali di protezione per proteggere gli occhi, e guanti di gomma per proteggere le mani.
- Riempite la batteria nelle vicinanze di acqua pulita, per lavare la pelle.

Tenete pulito il lato superiore della batteria lavandolo periodicamente con un pennello bagnato in una soluzione di bicarbonato sodico o ammoniaca. Dopo la pulizia sciacquate il lato superiore con acqua. Non togliete i tappi di riempimento durante la pulizia della batteria.

Serrate i cavi della batteria nei morsetti, per ottenere un buon contatto elettrico.

⚠ AVVERTENZA

I morsetti della batteria e gli attrezzi metallici possono creare cortocircuiti contro i componenti metallici dell'unità motrice, e provocare scintille, che possono fare esplodere i gas delle batterie e provocare infortuni.

- In sede di rimozione o montaggio della batteria, impedito ai morsetti di toccare le parti metalliche del trattore.
- Non lasciate che gli attrezzi metallici creino cortocircuiti fra i morsetti della batteria e le parti metalliche del trattore.

⚠ AVVERTENZA

Se il percorso dei cavi della batteria è errato, le scintille possono danneggiare l'unità motrice ed i cavi, e possono fare esplodere i gas delle batterie e causare infortuni.

Nel caso in cui i morsetti siano corrosi, scollegate i cavi, prima il cavo negativo (-), e raschiate i serrafili ed i morsetti separatamente. Ricollegate i cavi, prima il cavo positivo (+), e spalmate della vaselina sui morsetti.

- Scollegate sempre il cavo negativo (nero) della batteria prima di quello positivo (rosso).
- Collegate sempre il cavo positivo (rosso) della batteria prima di quello negativo (nero).

Immagazzinamento della batteria

Se la macchina deve essere posta in rimessa per oltre 30 giorni, rimuovete la batteria e caricatela completamente. Conservatela o su uno scaffale o nella macchina. Se la conservate nella macchina, lasciate scollegati i cavi. Conservate la batteria in un luogo fresco, per evitare che si scarichi rapidamente. Per impedirne il congelamento, verificate che la batteria sia completamente carica. La densità relativa della batteria completamente carica è di 1,265–1,299.

Individuazione dei fusibili

I fusibili si trovano sotto il sedile (Figura 50) e sotto la copertura del bracciolo destro (Figura 51).

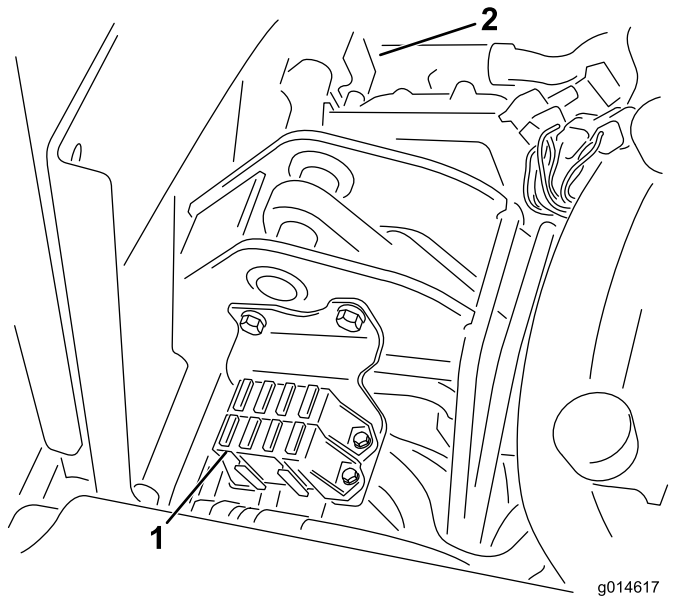


Figura 50

1. Fusibili

2. Fusibile 50 A per ventola radiatore (dietro le parti mostrate)

Layout fusibile	
Motorino di avviamento 10 A	Sollevamento cilindro Abilitazione cilindro a comando elettrico Sovratemp. 7,5 A
In marcia 10 A	Inserimento cilindro Sollevamento/abbassamento Ventola 7,5 A
Fari Rivelatore di perdite 15 A	Avvio/Marcia Fari diag. Candela 7,5 A
	Logica ECM Alimentazione 2 A

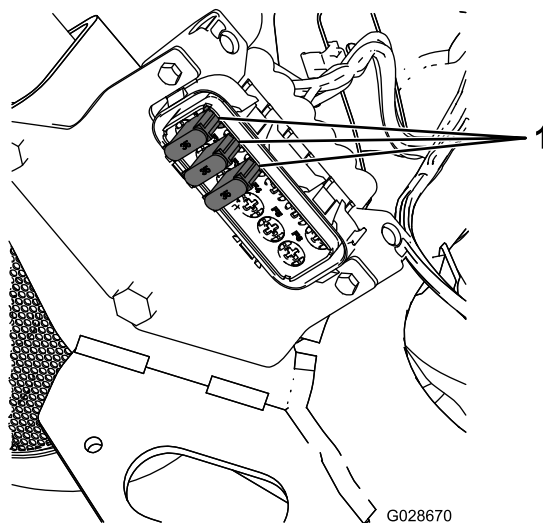


Figura 51

1. Fusibili

Layout fusibili	
	35 A
	35 A
	35 A

Avviamento della macchina con ponte elettrico

Qualora la macchina debba essere avviata con un ponte elettrico, è possibile utilizzare il polo positivo alternativo (collocato sul solenoide dell'avviatore) al posto del polo positivo della batteria (Figura 52).

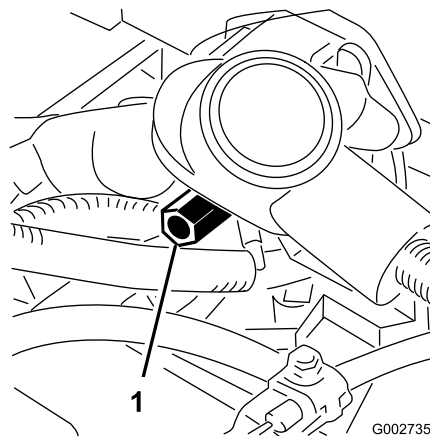


Figura 52

1. Polo positivo alternativo della batteria

Manutenzione del sistema di trazione

Regolazione della trasmissione in folle

Se la macchina si sposta lentamente quando il pedale di comando della trazione è in folle, occorre regolare il meccanismo di ritorno in folle.

1. Collocate un blocco sotto il telaio in modo da sollevare da terra una delle ruote anteriori.

Nota: Nota: Se la macchina è dotata di kit di trazione a 3 ruote, sollevate e bloccate anche la ruota posteriore.

2. Avviate il motore, mettete l'acceleratore in posizione Lento e controllate la ruota anteriore sollevata da terra, che non deve girare.
3. Se la ruota gira, spegnete il motore e procedete come segue.
 - A. Allentate il dado che fissa l'eccentrico alla parte superiore dell'igrostatato (Figura 53).

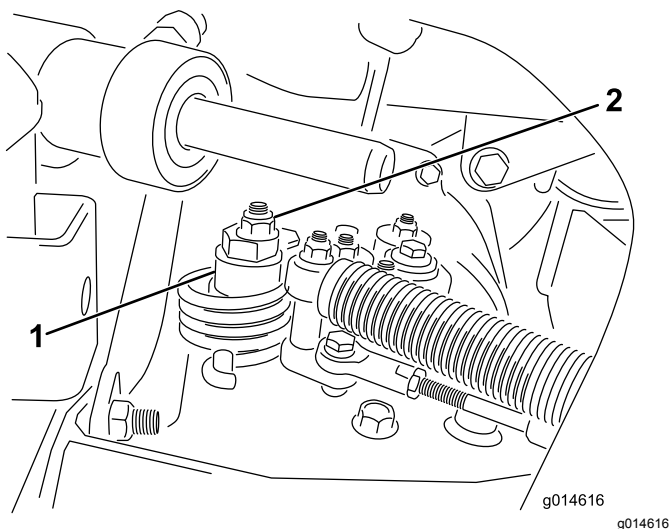


Figura 53

1. Eccentrico
2. Dado di bloccaggio

- B. Mettete in folle la leva di comando delle funzioni e l'acceleratore in posizione Lento. Avviate il motore.
- C. Fate girare l'eccentrico finché non riscontrate movimenti in alcuna direzione. Quando la ruota cessa di girare, serrate il dado di bloccaggio dell'eccentrico per mantenere la messa a punto (Figura 53). Verificate la regolazione portando l'acceleratore in posizione Lento e Veloce.

Nota: In caso di rotazione della ruota quando l'eccentrico è in regolazione massima, contattate il Distributore autorizzato oppure fate riferimento al *Manuale di manutenzione* per ulteriori regolazioni.

Regolazione della velocità di trasferimento

Il pedale di comando della trazione viene regolato in fabbrica per ottenere la velocità massima di trasferimento. Tuttavia, se il pedale effettua la corsa completa prima di toccare il fermo, o nel caso sia preferibile una velocità di trasferimento inferiore, è necessario regolarlo.

Premete il comando della trazione. Se il pedale tocca il fermo (Figura 54) prima che avvertiate la tensione sul cavo:

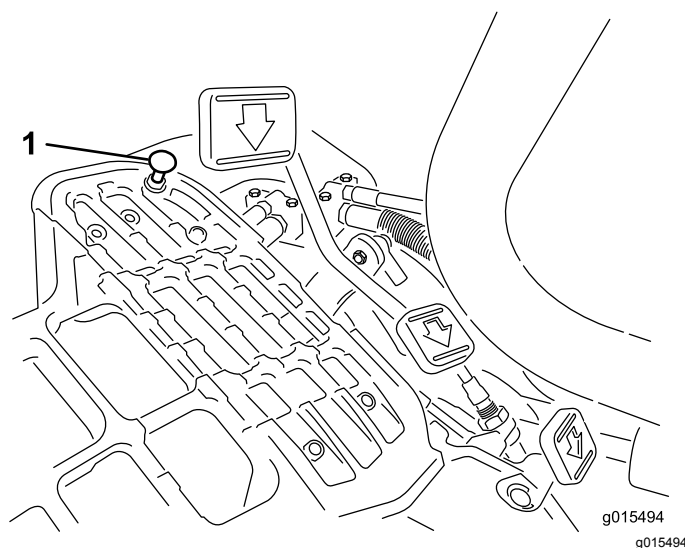


Figura 54

1. Fermo del pedale

1. Allentate i dadi di bloccaggio flangiati che assicurano il fermo del pedale al pianale (Figura 54).
2. Regolate il fermo del pedale in modo che venga a contatto con l'asta del pedale e serrate i dadi.

Regolazione della velocità di tosatura

La velocità di tosatura viene impostata in fabbrica a 6,1 km/h.

La velocità di marcia avanti può essere regolata da 0 a 8 km/h.

1. Allentate il controdado sul bullone di articolazione (Figura 55).
2. Allentate il dado che fissa le staffe di bloccaggio e tosatura sul perno del pedale.

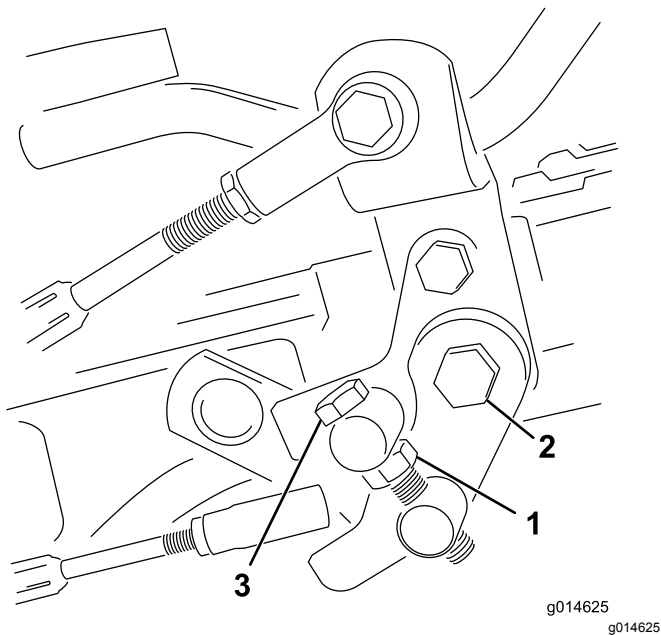


Figura 55

1. Controdado
2. Dado
3. Bullone di articolazione

3. Ruotate il bullone di articolazione in senso orario per ridurre la velocità di tosatura e in senso antiorario per aumentare la velocità di tosatura.
4. Serrate il controdado sul bullone di articolazione e il dado sul perno del pedale per fissare la regolazione (Figura 55). Controllate la messa a punto, e all'occorrenza ripetete la regolazione.

Manutenzione dell'impianto di raffreddamento

Pulizia della griglia del radiatore

Mantenete puliti la griglia e il radiatore per impedire il surriscaldamento dell'impianto. Controllate e pulite la griglia e il radiatore quotidianamente o, se necessario, ogni ora. Pulite questi componenti con maggiore frequenza in caso di utilizzo della macchina in ambienti polverosi e sporchi.

1. Rimuovete la griglia del radiatore (Figura 56).

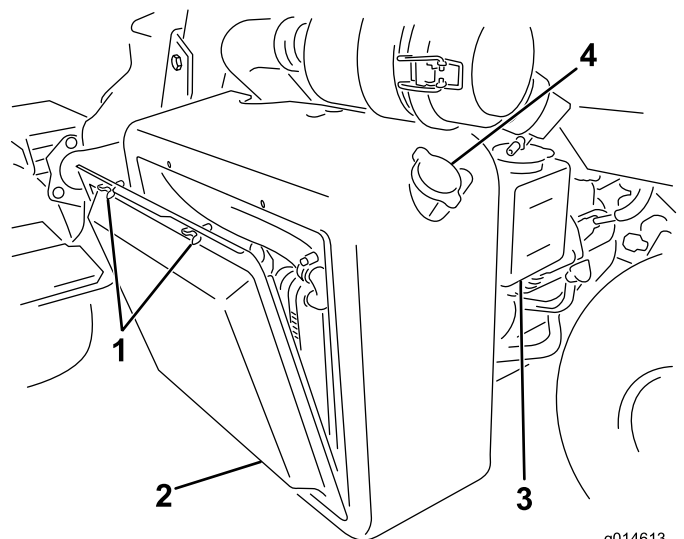


Figura 56

1. Bulloni ad alette
2. Griglia del radiatore
3. Serbatoio di troppopieno
4. Tappo del radiatore

2. Operando dal lato della ventola del radiatore, soffiare il radiatore con aria compressa.
3. Pulite la griglia e montatela.

Manutenzione dei freni

Regolazione dei freni

Se il freno non è in grado di bloccare la macchina mentre è parcheggiata, potete regolare i freni con il passaparte vicino al tamburo dei freni; contattate il Distributore autorizzato oppure fate riferimento al *Manuale di manutenzione* per ulteriori informazioni.

Manutenzione della cinghia

Controllo della cinghia dell'alternatore

Intervallo tra gli interventi tecnici: Dopo le prime 8 ore

Accertate che la cinghia sia correttamente tensionata per garantire il corretto funzionamento della macchina e prevenirne l'usura.

1. Arrestate il motore, inserite il freno di stazionamento e togliete la chiave di accensione.
2. Applicate una leggera pressione con il pollice sulla cinghia tra le pulegge (10 kg). La cinghia deve flettersi di 7–9 mm. In caso contrario, completate la seguente procedura di regolazione del tensionamento della cinghia:

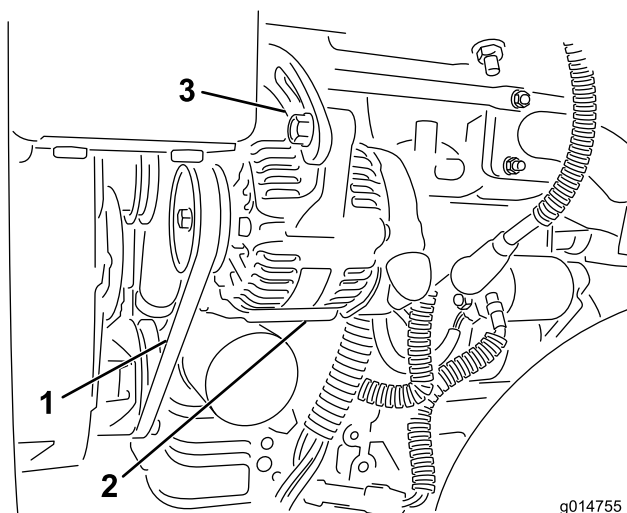


Figura 57

1. Cinghia alternatore – applicate pressione in questo punto
2. Alternatore
3. Cinghiolo di regolazione

-
- A. Allentate i bulloni che assicurano l'alternatore al motore e alla staffa di regolazione.
 - B. Controllate l'eventuale usura o danni alla cinghia e sostituirla se necessario.
 - C. Utilizzate la leva situata tra l'alternatore e il blocco motore per estrarre l'alternatore e ottenere la tensione della cinghia corretta e serrare i bulloni.

Manutenzione dell'impianto idraulico

Cambio dell'olio idraulico e del filtro

Intervallo tra gli interventi tecnici: Dopo le prime 50 ore

Ogni 800 ore

In caso di contaminazione dell'olio, rivolgetevi al Distributore Toro autorizzato di zona che provvederà a lavare l'impianto. L'olio contaminato ha un aspetto lattiginoso o nero rispetto all'olio pulito.

1. Pulite la superficie circostante il filtro ([Figura 58](#)). Collocate una bacinella di spurgo sotto il filtro e togliete il filtro.

Nota: Se non spurgate l'olio, scollegate il tappo e il tubo idraulico diretti al filtro.

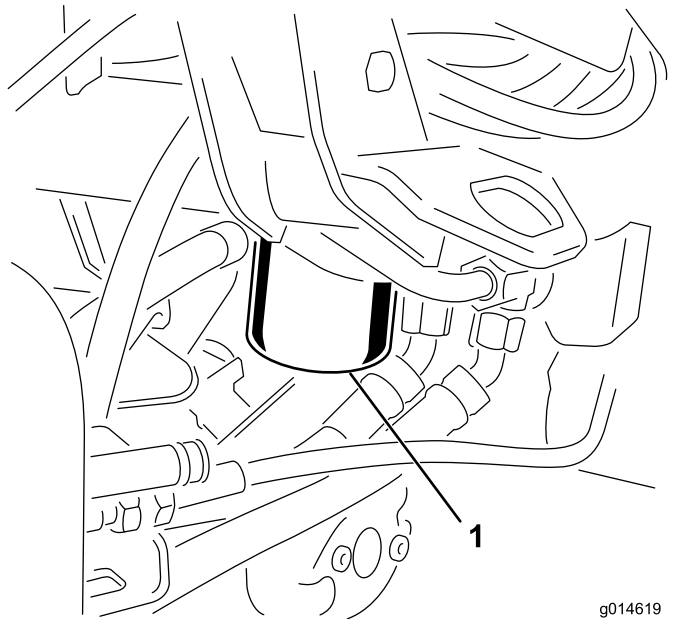


Figura 58

1. Filtro dell'olio idraulico

2. Riempite il filtro di sostituzione con fluido idraulico adeguato, lubrificate la guarnizione di tenuta e giratela a mano finché non viene a contatto con la testa del filtro. In seguito serrate ulteriormente di 3/4 di giro. Ora il filtro dovrebbe essere sigillato.
3. Riempite il serbatoio idraulico con olio idraulico; fate riferimento a [Riempimento del serbatoio idraulico \(pagina 31\)](#).
4. Avviate la macchina e tenetela in moto al minimo per 3–5 minuti per far circolare il fluido e rimuovere l'aria intrappolata nel sistema.

5. Spegnete la macchina, controllate di nuovo il livello del fluido e, se necessario, eseguite un rabbocco.
6. Smaltite l'olio e il filtro nel rispetto dell'ambiente.

Verifica dei flessibili e dei tubi idraulici

⚠ AVVERTENZA

Se il fluido idraulico fuoriesce sotto pressione, può penetrare la pelle e causare infortuni.

- **Verificate che tutti i tubi e i flessibili del fluido idraulico siano in buone condizioni, e che tutte le connessioni e i raccordi idraulici siano saldamente serrati, prima di mettere l'impianto sotto pressione.**
- **Tenete corpo e mani lontano da perdite filiformi o da ugelli che eiettano fluido idraulico pressurizzato.**
- **Usate cartone o carta per cercare perdite di fluido idraulico.**
- **Eliminate con sicurezza la pressione dall'intero impianto idraulico prima di eseguire qualsiasi intervento sull'impianto.**
- **Se il fluido viene iniettato nella pelle, rivolgetevi immediatamente ad un medico.**

Controllate i tubi idraulici ed i flessibili ogni giorno per rilevare fuoriuscite, tubi attorcigliati, attacchi allentati, usura, raccordi allentati, e deterioramento causato dalle condizioni atmosferiche e da agenti chimici. Riattate completamente prima di usare la macchina.

Manutenzione degli elementi di taglio

Lappatura dei cilindri

⚠ AVVERTENZA

Il contatto con i cilindri o con altre parti in movimento può causare infortuni.

- Non avvicinate dita, mani o abiti ai cilindri o ad altre parti in movimento.
- Non cercate mai di girare i cilindri con la mano o col piede se il motore è acceso.

1. Parcheggiate la macchina su una superficie piana, abbassate gli elementi di taglio, spegnete il motore e inserite il freno di stazionamento.
2. Togliete il coperchio in plastica sul lato sinistro del sedile.
3. Effettuate, su tutti gli elementi di taglio, la regolazione iniziale fra cilindro e controlama, ai fini della lappatura; vedere il *manuale dell'operatore relativo agli apparati di taglio*.
4. Avviate il motore e lasciatelo girare alla minima inferiore. Se il motore si arresta, aumentate il regime del motore.
5. Posizionate l'interruttore di lappatura in posizione di retromarcia (R) (Figura 59).

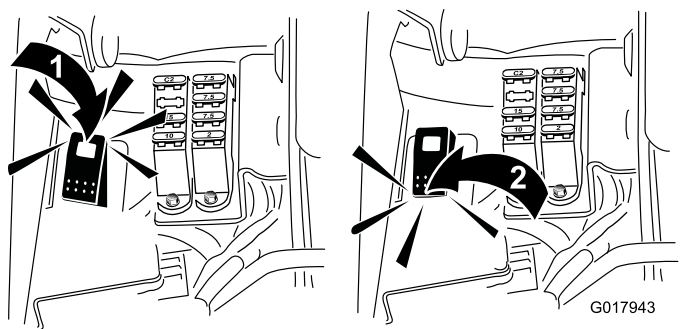


Figura 59

1. Interruttore lappatura – posizione indietro
2. Interruttore lappatura – posizione tosatura

6. Aprite il menu Principale dell'InfoCenter e scorretelo fino alla voce Impostazioni.
7. Scorrete il menu Impostazioni fino alla voce Regime lappatura e con il pulsante \pm selezionate il regime di lappatura desiderato.
8. Portate la leva di comando delle funzioni in posizione neutra e spostate in avanti il comando

di tosatura sollevamento/abbassamento per avviare l'operazione di lappatura sui cilindri designati.

9. Applicate il preparato per lappatura con un pennello dal manico lungo. Non usate mai un pennello dal manico corto.
10. Se i cilindri si arrestano o funzionano in modo irregolare durante la lappatura, selezionate una velocità dei cilindri maggiore, fino a stabilizzarli.
11. Per regolare gli apparati di taglio durante la lappatura, disattivate i cilindri tirando indietro il comando di tosatura sollevamento/abbassamento e spegnete il motore. Una volta terminata la regolazione, ripetete da 4 a 9.
12. Ripetete l'operazione per tutti gli elementi di taglio da sottoporre a lappatura.
13. Al termine dell'operazione, riportate l'interruttore di lappatura in avanti (F), sostituite la protezione ed eliminate con il lavaggio tutti i materiali di lappatura dagli elementi di taglio. Eseguite la regolazione tra cilindro dell'elemento di taglio e controlama come opportuno. Spostate il comando della velocità dei cilindri degli apparati di taglio nella posizione di tosatura desiderata.

Importante: Se l'interruttore di lappatura non viene riportato in avanti (F) dopo le operazioni di lappatura, gli elementi di taglio non si solleveranno né funzioneranno in modo corretto.

Rimessaggio

Prima di mettere la macchina in rimessa per lunghi periodi di tempo si devono effettuare le seguenti operazioni.

1. Rimuovete la morchia ed il vecchio sfalcio accumulati. Se necessario, affilate i cilindri e le controlame; vedere il *Manuale dell'operatore relativo agli apparati di taglio*. Applicate antiruggine alle controlame e alle lame dei cilindri. Ingrassate e lubrificate tutti i punti di lubrificazione; vedere [Lubrificazione \(pagina 42\)](#).
2. Bloccate le ruote per togliere la zavorra dai pneumatici.
3. Spurgate e sostituite il fluido idraulico e il filtro; controllate i tubi e i raccordi dell'impianto idraulico. Eseguite le sostituzioni eventualmente necessarie; vedere [Cambio dell'olio idraulico e del filtro \(pagina 50\)](#) e [Verifica dei flessibili e dei tubi idraulici \(pagina 50\)](#).
4. Svuotate completamente il serbatoio del carburante. Fate funzionare il motore finché non si ferma per mancanza di carburante. Sostituite il filtro del carburante, vedere [Manutenzione del filtro del carburante \(pagina 44\)](#).
5. Scaricate l'olio dalla coppa mentre il motore è caldo. Riempite con olio nuovo; vedere [Cambio dell'olio motore e del filtro dell'olio motore \(pagina 43\)](#).
6. Eliminate morchia e residui di sfalcio dal cilindro, dalle alette della testata e dalla sede della ventola.
7. Togliete la batteria e caricatela completamente. Conservatela o su uno scaffale o nella macchina. Se la conservate nella macchina, lasciate scollegati i cavi. Conservate la batteria in un luogo fresco, per evitare che si scarichi rapidamente.
8. Se possibile, conservate la macchina in un luogo caldo e asciutto.

Note:

Note:

Elenco dei distributori internazionali:

Distributore:	Paese:	Numero di telefono:	Distributore:	Paese:	Numero di telefono:
Agrolanc Kft	Ungheria	36 27 539 640	Maquiver S.A.	Colombia	57 1 236 4079
Balama Prima Engineering Equip.	Hong Kong	852 2155 2163	Maruyama Mfg. Co. Inc.	Giappone	81 3 3252 2285
B-Ray Corporation	Corea	82 32 551 2076	Mountfield a.s.	Repubblica Ceca	420 255 704 220
Casco Sales Company	Portorico	787 788 8383	Mountfield a.s.	Slovacchia	420 255 704 220
Ceres S.A.	Costa Rica	506 239 1138	Munditol S.A.	Argentina	54 11 4 821 9999
CSSC Turf Equipment (pvt) Ltd.	Sri Lanka	94 11 2746100	Norma Garden	Russia	7 495 411 61 20
Cyril Johnston & Co.	Irlanda del Nord	44 2890 813 121	Oslinger Turf Equipment SA	Ecuador	593 4 239 6970
Cyril Johnston & Co.	Repubblica d'Irlanda	44 2890 813 121	Oy Hako Ground and Garden Ab	Finlandia	358 987 00733
Equiver	Messico	52 55 539 95444	Parkland Products Ltd.	Nuova Zelanda	64 3 34 93760
Femco S.A.	Guatemala	502 442 3277	Perfetto	Polonia	48 61 8 208 416
ForGarder OU	Estonia	372 384 6060	Pratoverde SRL.	Italia	39 049 9128 128
G.Y.K. Company Ltd.	Giappone	81 726 325 861	Prochaska & Cie	Austria	43 1 278 5100
Geomechaniki of Athens	Grecia	30 10 935 0054	RT Cohen 2004 Ltd.	Israele	972 986 17979
Golf international Turizm	Turchia	90 216 336 5993	Riversa	Spagna	34 9 52 83 7500
Guandong Golden Star	Cina	86 20 876 51338	Lely Turfcare	Danimarca	45 66 109 200
Hako Ground and Garden	Svezia	46 35 10 0000	Solvart S.A.S.	Francia	33 1 30 81 77 00
Hako Ground and Garden	Norvegia	47 22 90 7760	Spyros Stavrinides Limited	Cipro	357 22 434131
Hayter Limited (U.K.)	Regno Unito	44 1279 723 444	Surge Systems India Limited	India	91 1 292299901
Hydroturf Int. Co Dubai	Emirati Arabi Uniti	97 14 347 9479	T-Markt Logistics Ltd.	Ungheria	36 26 525 500
Hydroturf Egypt LLC	Egitto	202 519 4308	Toro Australia	Australia	61 3 9580 7355
Irrimac	Portogallo	351 21 238 8260	Toro Europe NV	Belgio	32 14 562 960
Irrigation Products Int'l Pvt Ltd.	India	0091 44 2449 4387	Valtech	Marocco	212 5 3766 3636
Jean Heybroek b.v.	Paesi Bassi	31 30 639 4611	Victus Emak	Polonia	48 61 823 8369

Informativa europea sulla privacy

Dati raccolti da Toro

Toro Warranty Company (Toro) rispetta la privacy. Al fine di elaborare i reclami in garanzia e contattarvi in caso di richiamo di un prodotto, vi chiediamo di comunicarci determinati dati personali direttamente o tramite il rivenditore Toro in loco o The Toro Company.

Il sistema di garanzia Toro è installato su server situati negli Stati Uniti, dove la legge sulla tutela della privacy può prevedere una protezione diversa da quella del vostro paese.

COMUNICANDOCI I VOSTRI DATI PERSONALI ACCONSENTITE ALLA LORO ELABORAZIONE COME INDICATO NELL'INFORMATIVA SULLA PRIVACY.

Utilizzo delle informazioni da parte di Toro

Toro può utilizzare i vostri dati personali per elaborare i reclami in garanzia e contattarvi in caso di richiamo di un prodotto e per qualsiasi altra comunicazione, nonché condividere i vostri dati con consociate, rivenditori e altri partner commerciali collegati a tali attività. Non venderemo i vostri dati personali ad altre aziende. Ci riserviamo il diritto di divulgare i dati personali a scopo di conformità con la legislazione applicabile e su richiesta delle autorità competenti, per il corretto funzionamento del sistema o per tutelare noi stessi o gli altri utenti.

Conservazione dei dati personali

Conserviamo i vostri dati personali finché saranno necessari per gli scopi previsti al momento della loro raccolta iniziale o per altri scopi legittimi (come la conformità normativa) o laddove richiesto dalla legislazione applicabile.

Impegno di Toro alla sicurezza dei dati personali

Adottiamo precauzioni ragionevoli al fine di tutelare la sicurezza dei vostri dati personali, nonché misure atte a mantenere l'accuratezza e lo status corrente dei dati personali.

Accesso e correzione dei dati personali

Per rivedere o correggere i vostri dati personali, contattateci via email all'indirizzo legal@toro.com.

Legislazione australiana relativa ai consumatori

I clienti australiani potranno reperire i dettagli concernenti la legislazione australiana relativa ai consumatori all'interno della confezione o presso il concessionario Toro in loco.



Garanzia Toro per prodotti commerciali generali

Garanzia limitata di due anni

Condizioni e prodotti coperti

Toro Company e la sua affiliata, Toro Warranty Company, ai sensi di un accordo tra le medesime, garantiscono che il vostro Prodotto Commerciale Toro (il "Prodotto") è esente da difetti di materiale e lavorazione per il periodo più breve tra due anni o 1500 ore di servizio*. Questa garanzia si applica a tutti i prodotti ad eccezione degli arieggiatori (per questi prodotti vedere le dichiarazioni di garanzia a parte). Nei casi coperti dalla garanzia, provvederemo alla riparazione gratuita del Prodotto, ad inclusione di diagnosi, manodopera, parti e trasporto. La presente garanzia è valida con decorrenza dalla data di consegna del Prodotto all'acquirente iniziale.

*Prodotto provvisto di contatore.

Istruzioni per ottenere il servizio in garanzia

Voi avete la responsabilità di notificare il Distributore Commerciale dei Prodotti o il Concessionario Commerciale Autorizzato dei Prodotti dal quale avete acquistato il Prodotto, non appena ritenete che esista una condizione prevista dalla garanzia. Per informazioni sul nominativo di un Distributore Commerciale dei Prodotti o di un Concessionario Autorizzato, e per qualsiasi chiarimento in merito ai vostri diritti e responsabilità in termini di garanzia, potete contattarci a:

Toro Commercial Products Service Department
Toro Warranty Company
8111 Lyndale Avenue South
Bloomington, MN 55420-1196

+1-952-888-8801 o +1-800-952-2740
E-mail: commercial.warranty@toro.com

Responsabilità del Proprietario

Quale proprietario del Prodotto siete responsabile della manutenzione e delle regolazioni citate nel *Manuale dell'operatore*. La mancata esecuzione della manutenzione e delle regolazioni previste possono rendere invalido il reclamo in garanzia.

Articoli e condizioni non coperti da garanzia

Non tutte le avarie o i guasti che si verificano durante il periodo di garanzia sono difetti di materiale o lavorazione. Quanto segue è escluso dalla presente garanzia:

- Avarie del prodotto risultanti dall'utilizzo di parti di ricambio non originali Toro, o dal montaggio e utilizzo di parti aggiuntive, o dall'impiego di accessori e prodotti modificati non a marchio Toro. Una garanzia a parte può essere fornita dal produttore dei suddetti articoli.
- Avarie del prodotto risultanti dalla mancata esecuzione della manutenzione e/o delle regolazioni consigliate. Qualora non venga eseguita una corretta manutenzione del Prodotto, secondo le procedure consigliate, elencate nel *Manuale dell'operatore*, eventuali richieste di intervento in garanzia potrebbero essere respinte.
- Avarie risultanti dall'utilizzo del prodotto in maniera errata, negligente o incauta.
- Le parti soggette a usura derivante dall'utilizzo, salvo quando risultino difettose. I seguenti sono alcuni esempi di parti di consumo che si usurano durante il normale utilizzo del prodotto: pastiglie e segmenti dei freni, ferodi della frizione, lame, cilindri, rulli e cuscinetti (con guarnizione o da lubrificare), controlame, candele, ruote orientabili e cuscinetti, pneumatici, filtri, nastri e alcuni componenti di irrigatori, come membrane, ugelli, valvole di ritegno, ecc.
- Avarie provocate da cause esterne. I seguenti sono solo alcuni esempi di cause esterne: condizioni atmosferiche, metodi di rimessaggio, contaminazione, utilizzo di carburanti, refrigeranti, lubrificanti, additivi, fertilizzanti, acqua o prodotti chimici non autorizzati, ecc.
- Avarie o problemi prestazionali dovuti all'utilizzo di carburanti (per es. benzina, diesel o biodiesel) non conformi ai rispettivi standard industriali.

- Rumore, vibrazione, usura e deterioramento normali.
- L'usura normale dovuta all'uso comprende, senza limitazione alcuna, danni a sedili causati da usura o abrasione, superfici verniciate usurate, adesivi o finestrini graffiati, ecc.

Parti

Le parti previste per la sostituzione come parte della manutenzione sono garantite per il periodo di tempo fino al tempo previsto per la sostituzione di tale parte. Le parti sostituite ai sensi della presente garanzia sono coperte per tutta la durata della garanzia del prodotto originale e diventano proprietà di Toro. Toro si riserva il diritto di prendere la decisione finale in merito alla riparazione di parti o gruppi esistenti, o alla loro sostituzione. Per le riparazioni in garanzia Toro può utilizzare parti ricostruite.

Garanzia sulla batteria agli ioni di litio e deep cycle:

Le batterie agli ioni di litio e deep cycle hanno uno specifico numero totale di kilowattora erogabili durante la loro vita. Le modalità di utilizzo, ricarica e manutenzione possono allungare o abbreviare la vita totale della batteria. Man mano che le batterie di questo prodotto si consumano, la quantità di lavoro utile tra gli intervalli di carica si ridurrà lentamente, fino a che la batteria sarà del tutto esaurita. La sostituzione di batterie che, a seguito del normale processo di usura, risultano inutilizzabili, è responsabilità del proprietario del prodotto. Durante il normale periodo di garanzia del prodotto potrebbe essere necessaria la sostituzione delle batterie, a spese del proprietario. Nota: (Solo batteria agli ioni di litio): Una batteria agli ioni di litio ha soltanto una garanzia prorata parziale da 3 a 5 anni in base alla durata di servizio e ai kilowattora utilizzati. Per ulteriori informazioni si rimanda al *Manuale dell'operatore*.

La manutenzione è a spese del proprietario.

La messa a punto, la lubrificazione e la pulizia del motore, la sostituzione dei filtri, il refrigerante e l'esecuzione delle procedure di manutenzione consigliata sono alcuni dei normali servizi richiesti dai prodotti Toro a carico del proprietario.

Condizioni generali

La riparazione da parte di un Distributore o Concessionario Toro autorizzato è l'unico rimedio previsto dalla presente garanzia.

Né The Toro Company né Toro Warranty Company sono responsabili di danni indiretti, incidentali o consequenziali in merito all'utilizzo dei Prodotti Toro coperti dalla presente garanzia, ivi compresi costi o spese per apparecchiature sostitutive o assistenza per periodi ragionevoli di avaria o di mancato utilizzo in attesa della riparazione ai sensi della presente garanzia. Ad eccezione della garanzia sulle emissioni, citata di seguito, se pertinente, non vi sono altre espresse garanzie. Tutte le garanzie implicite di commerciabilità e idoneità all'uso sono limitate alla durata della presente garanzia esplicita.

In alcuni stati non è permessa l'esclusione di danni incidentali o consequenziali, né limitazioni sulla durata di una garanzia implicita; di conseguenza, nel vostro caso le suddette esclusioni e limitazioni potrebbero non essere applicabili. La presente garanzia concede diritti legali specifici; potreste inoltre godere di altri diritti, che variano da uno Stato all'altro.

Nota relativa alla garanzia del motore:

Il Sistema di Controllo delle Emissioni presente sul vostro Prodotto può essere coperto da garanzia a parte, rispondente ai requisiti stabiliti dall'Environmental Protection Agency (EPA) degli Stati Uniti e/o dall'Air Resources Board (CARB) della California. Le limitazioni di cui sopra, in termini di ore, non sono applicabili alla garanzia del Sistema di Controllo delle Emissioni. I particolari sono riportati nella Dichiarazione di Garanzia sul Controllo delle Emissioni del motore, fornita con il prodotto o presente nella documentazione del costruttore del motore.

Paesi diversi dagli Stati Uniti e dal Canada

I clienti acquirenti di prodotti Toro esportati dagli Stati Uniti o dal Canada devono contattare il proprio Distributore (Concessionario) Toro per ottenere le polizze di garanzia per il proprio paese, regione o stato. Se per qualche motivo non siete soddisfatti del servizio del vostro Distributore o avete difficoltà nell'ottenere informazioni sulla garanzia, siete pregati di rivolgervi all'importatore Toro.