

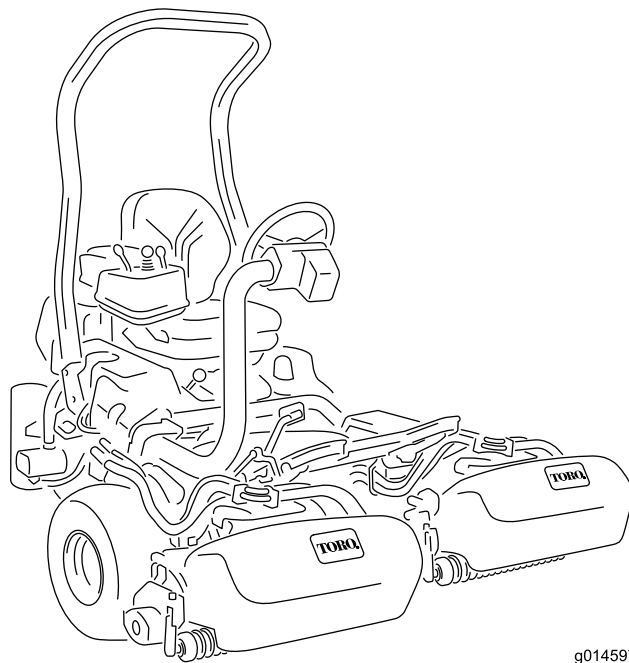


Count on it.

Gebruikershandleiding

**Greensmaster® 3400 TriFlex™
tractie-eenheid**

Modelnr.: 04520—Serienr.: 315000001 en hoger



g014597



Dit product voldoet aan alle relevante Europese richtlijnen. Zie voor details de aparte productspecifieke conformiteitsverklaring.

⚠ WAARSCHUWING

CALIFORNIË

Proposition 65 Waarschuwing

Dit product bevat een chemische stof of chemische stoffen waarvan de Staat Californië weet dat ze kanker, geboortefwijkingen en schade aan het voortplantingssysteem veroorzaken.

De uitlaatgassen van de dieselmotor van dit product bevatten bestanddelen waarvan bekend is dat ze kanker, geboortefwijkingen of andere schade aan de voortplantingsorganen kunnen veroorzaken.

Belangrijk: De motor van dit product is niet uitgerust met een vonkenvanger. Als de machine wordt gebruikt in een bosgebied of op een met dicht struikgewas of gras begroeid terrein, handelt de bestuurder in strijd met de bepalingen van de Wet op de Openbare Hulpbronnen (Public Resources Code), Afdeling 4442, van de Staat Californië. In andere landen of staten kunnen soortgelijke wetten van kracht zijn.

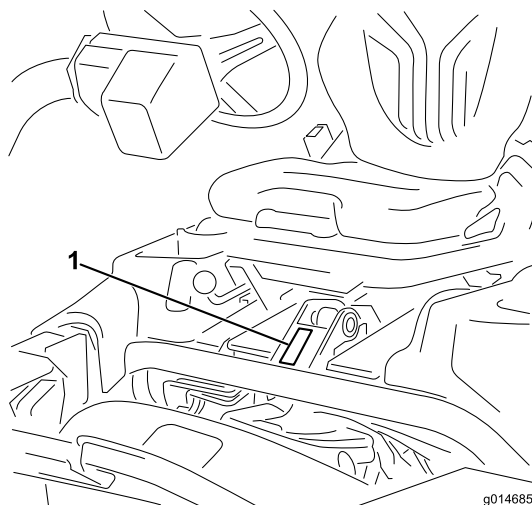
Inleiding

Deze machine is een zitmaaier met messenkooi bedoeld voor gebruik door professionele bestuurders in commerciële toepassingen. De machine is voornamelijk ontworpen voor het maaien van gras van goed onderhouden gazons in parken, golfbanen en sportvelden. De machine is niet ontworpen voor het maaien van lage struiken, het maaien van gras en andere begroeiing langs de snelweg, of voor gebruik in de landbouw.

Lees deze informatie zorgvuldig door, zodat u weet hoe u de machine op de juiste wijze moet gebruiken en onderhouden en om schade aan de machine en letsel te voorkomen. U bent verantwoordelijk voor het juiste en veilige gebruik van de machine.

U kunt op www.Toro.com rechtstreeks contact met Toro opnemen om informatie over producten en accessoires te verkrijgen, een verkoper te vinden of uw product te registreren.

Als u service, originele Toro onderdelen of aanvullende informatie nodig hebt, kunt u contact opnemen met een erkende servicedealer of met de klantenservice van Toro. U dient hierbij altijd het modelnummer en het serienummer van het product te vermelden. De locatie van het plaatje met het modelnummer en het serienummer van het product is aangegeven op **Figuur 1**. U kunt de nummers noteren in de ruimte hieronder.



Figuur 1

1. Plaats van modelnummer en serienummer

Modelnr.: _____
Serienr.: _____

Deze handleiding noemt een aantal mogelijke gevaren en bevat een aantal veiligheidsberichten met de volgende veiligheidssymbolen (**Figuur 2**), die duiden op een gevaarlijke situatie die zwaar lichamelijk letsel of de dood tot gevolg kan hebben wanneer de veiligheidsvoorschriften niet in acht worden genomen.



Figuur 2

1. Veiligheidsalarm

Er worden in deze handleiding twee woorden gebruikt om uw aandacht op bijzondere informatie te vestigen. **Belangrijk** attendeert u op bijzondere technische informatie en **Opmerking** duidt algemene informatie aan die bijzondere aandacht verdient.

Inhoud

Veiligheid	4
Veilige bediening	4
Veiligheid Toro-maaiers	7
Geluidsniveau	8
Geluidsdruk	8
Trillingsniveau op de handen en armen	8
Trillingsniveau op het gehele lichaam	8
Veiligheids- en instructiestickers	9
Montage	13
1 De rolbeugel monteren	14
2 De stoel monteren	14
3 Het stuurwiel monteren	14
4 De accu in gebruik nemen en opladen	15
5 Oliekoeler monteren (optioneel)	16
6 De haken van de grasvanger monteren	16
7 De maai-eenheden monteren	17
8 Achtergewicht plaatsen	19
9 De set met CE-scherm monteren	19
10 De EU-stickers aanbrengen	19
Algemeen overzicht van de machine	20
Bedieningsorganen	20
Specificaties	24
Werktuigen/accessoires	24
Gebruiksaanwijzing	24
Veiligheid staat voorop	24
Motoroliepeil controleren	24
Brandstoftank vullen	25
Biodiesel gebruiken	27
Het koelsysteem controleren	27
Het peil van de hydraulische vloeistof controleren	28
Water aftappen uit het brandstoffilter	29
Bandenspanning controleren	29
Torsie van wielmoeren controleren	29
Afstelling van contact tussen snijplaat en messenkooi controleren	30
De machine inrijden	30
De machine starten en stoppen	30
Veiligheidssysteem controleren	31
De maaidekken monteren en verwijderen	31
Toerental van de messenkooien instellen	34
Maaien	34
Met de machine rijden zonder te maaien	35
De machine transporteren	36
De machine laden	36
De machine reinigen en controleren	37
De machine slepen	37
Onderhoud	39
Aanbevolen onderhoudsschema	39
Controlelijst voor dagelijks onderhoud	40
Onderhoud motor	41

Onderhoud van het luchtfilter	41
Motorolie verversen en filter vervangen	41
Onderhoud brandstofsysteem	42
Onderhoud van de brandstoffilter/waterafscheider	42
Brandstofleidingen en -verbindingen controleren	43
Onderhoud elektrisch systeem	43
Onderhoud van de accu	43
Opslag van de accu	44
De zekeringen vinden	44
De machine starten met startkabel	45
Onderhoud aandrijfsysteem	45
De transmissie afstellen voor de neutraalstand	45
Transportsnelheid afstellen	46
Maaisnelheid afstellen	46
Onderhoud koelsysteem	47
Het radiateurscherm reinigen	47
Onderhouden remmen	47
Remmen afstellen	47
Onderhoud riemen	48
De riem van de wisselstroomdynamo afstellen	48
Onderhoud hydraulisch systeem	48
Hydraulische vloeistof verversen en filter vervangen	48
Hydraulische slangen en leidingen controleren	49
Onderhoud van maaidek	49
De messenkooien wetten	49
Diagnostisch systeem	50
Diagnose van het onderhoudsindicatielampje	50
Stalling	51

Veiligheid

Deze machine is ontworpen in overeenstemming met EN ISO 5395:2013 en de B71.4-2012-specificaties van het American National Standards Institute (ANSI) indien een gewicht van 16,8 kg is toegevoegd aan het achterwiel.

Onjuist gebruik of onderhoud door de gebruiker of eigenaar kan letsel veroorzaken. Om het risico van letsel te vermijden, dient u zich aan de volgende veiligheidsinstructies te houden en altijd op het veiligheidssymbool (**Figuur 2**), te letten, dat betekent **Voorzichtig, Waarschuwing of Gevaar – 'instructie voor persoonlijke veiligheid'**. Niet-naleving van de instructie kan leiden tot lichamelijk of dodelijk letsel.

Veilige bediening

Instructie

- Lees de *Gebruikershandleiding* en het overige instructiemateriaal zorgvuldig. Zorg ervoor dat u vertrouwd raakt met de bedieningsorganen en de veiligheidssymbolen en weet hoe u de machine moet gebruiken.
- Als de bestuurder of de monteur de taal waarin de handleiding is geschreven, niet machtig is, moet de eigenaar ervoor zorgen dat zij de inhoud van het materiaal begrijpen.
- Laat kinderen of personen die de instructies niet kennen, nooit de maaimachine gebruiken of onderhoudswerkzaamheden daaraan verrichten. Voor de bestuurder kan een wettelijke minimumleeftijd gelden.
- Houd iedereen weg uit het gebied waarin u de machine gebruikt, met name kinderen en huisdieren.
- Onthoud dat de bestuurder verantwoordelijk is voor ongevallen of schade aan andere personen of hun eigendommen.
- Het is niet toegestaan passagiers te vervoeren.
- Elke bestuurder en monteur moet ervoor zorgen dat hij of zij professionele en praktische instructie krijgt. De eigenaar is verantwoordelijk voor de instructie van de gebruikers. Bij een dergelijke instructie moet de nadruk liggen op:
 - zorgvuldigheid en concentratie bij het werken met zitmaaiers;
 - als de machine op een helling begint te glijden, kan dat niet met de rem worden gecorrigeerd. De belangrijkste oorzaken voor het verliezen van de controle zijn:
 - ◇ onvoldoende grip van de wielen,

- ◇ te snel rijden,
- ◇ onjuist gebruik van de rem,
- ◇ het type machine is niet geschikt voor het specifieke werk,
- ◇ de bestuurder is zich onvoldoende bewust van de specifieke omstandigheden van het terrein, met name op hellingen.
- ◇ De eigenaar/gebruiker is verantwoordelijk voor persoonlijke ongelukken of letsels en materiële schade, en hij kan zulke ongelukken en beschadigingen voorkomen.

Vorbereiding

- Draag tijdens het maaien altijd stevige, gripvaste schoenen, een lange broek, een veiligheidsbril en gehoorbescherming. Lang haar, losse kleding of sieraden kunnen worden gegrepen door bewegende onderdelen. Loop niet op blote voeten en draag ook geen schoenen met open tenen als u de machine gebruikt.
- Inspecteer het terrein waarop u de maaimachine gaat gebruiken grondig en verwijder eventuele voorwerpen die door de machine kunnen worden uitgeworpen.
- Vervang defecte geluiddempers/knalpotten.
- Inspecteer het terrein om vast te stellen welke accessoires en werktuigen nodig zijn om goed en veilig te werken. Gebruik alleen door de fabrikant goedgekeurde accessoires en werktuigen.
- Controleer of de dodemansknop, de veiligheidsschakelaars en de veiligheidsschermen zijn bevestigd en naar behoren werken. Gebruik de machine uitsluitend als deze naar behoren werkt.

Bediening

- Laat de motor nooit in een afgesloten ruimte lopen, omdat zich daar giftige koolstofmonoxide- en uitlaatgassen kunnen verzamelen.
- Maai uitsluitend bij daglicht of goed kunstlicht.
- Alle werktuigkoppelingen uitschakelen, versnelling in de neutraalstand zetten en de parkeerrem in werking stellen voordat u de motor start.
- Denk eraan dat elke helling gevaarlijk is. Het rijden op met gras begroeide hellingen vereist bijzondere zorgvuldigheid. Om te voorkomen dat de machine kantelt:
 - niet plotseling stoppen of gaan rijden bij het op- en afrijden van hellingen.
 - houd de snelheid laag bij het rijden op hellingen en in scherpe bochten;

- let op bulten en kuilen en andere verborgen gevaren;
- maai nooit dwars over een helling, tenzij de maaimachine speciaal daarvoor is bedoeld.
- Let op kuilen in het terrein en andere verborgen gevaren.
- Let op het verkeer als u in de buurt van een weg werkt of deze oversteekt.
- Zet de maaimessen stil voordat u andere oppervlakken dan grasvelden oversteekt.
- Bij gebruik van werktuigen nooit de afvoeropening naar omstanders toe richten of personen in de buurt van de werkende machine laten komen.
- Gebruik de machine nooit als schermen, afdekplaten of andere beveiligingsmiddelen zijn beschadigd of ontbreken. Zorg ervoor dat alle interlockschakelaars zijn aangebracht, correct zijn afgesteld en naar behoren werken.
- Verander de instellingen van de motor niet en voorkom overbelasting van de motor. De motor met te hoog toerental laten draaien kan de kans op lichamelijk letsel vergroten.
- Voordat u de bestuurderspositie verlaat:
 - machine laten stoppen op een horizontaal oppervlak;
 - aftakas uitschakelen en werktuigen laten zakken;
 - versnelling in neutraalstand zetten en parkeerrem in werking stellen;
 - de motor afzetten en het sleuteltje uit het contact nemen.
- Schakel de aandrijving naar de werktuigen uit als u de machine transporteert of niet gebruikt.
- Motor afzetten en aandrijving naar werktuigen uitschakelen:
 - voor het bijvullen van brandstof;
 - voor verwijdering van de grasvanger(s);
 - voordat u de maaihoogte instelt, tenzij die vanaf de bestuurderspositie kan worden ingesteld.
 - voordat u verstoppingen verwijdert;
 - voordat u de maaimachine gaat controleren, schoonmaken of werkzaamheden daaraan gaat verrichten;
 - als u een vreemd voorwerp heeft geraakt of de machine abnormaal begint te trillen. Controleer de maaimachine op beschadigingen en voer alle benodigde reparaties uit voordat u de machine opnieuw gebruikt.
- Zet de gashendel terug voordat u de motor afzet. Als de machine met een brandstofafsluitklep is uitgerust, draai deze dan dicht als het maaiwerk voltooid is.
- Houd uw handen en voeten uit de buurt van de maaidekken.
- Kijk achterom en omlaag voordat u achteruitrijdt om er zeker van te zijn dat de weg vrij is.
- Verminder uw snelheid en wees voorzichtig als u een bocht maakt of wegen en voetpaden oversteekt. Breng de maaikooien tot stilstand als u niet aan het maaien bent.
- Gebruik de maaimachine niet als u onder de invloed van alcohol of drugs bent.
- Bliksem kan ernstig of dodelijk letsel veroorzaken. Als u bliksem ziet of donder hoort in het gebied, gebruik de machine dan niet; ga schuilen.
- Wees voorzichtig als u de machine inlaadt op een aanhanger of een vrachtwagen of uitlaadt.
- Wees voorzichtig bij het naderen van blinde hoeken, struiken, bomen, en andere objecten die het zicht kunnen belemmeren.

Gebruik en onderhoud van de rolbeugel

- De rolbeugel is een integrale en doeltreffende veiligheidsvoorziening. Houd een opvouwbaar rolbeugel in de opgeheven en vergrendelde stand en doe de veiligheidsgordel om als u de machine gebruikt.
- Klap de rolbeugel uitsluitend tijdelijk omlaag als dit absoluut noodzakelijk is. Draag de veiligheidsgordel niet als de rolbeugel omlaag geklapt is.
- Let op: er is geen omkantelbeveiliging als de rolbeugel omlaag is geklapt.
- Zorg ervoor dat u de veiligheidsgordel in een noodgeval snel kunt losmaken.
- Controleer het maaigebied en klap de rolbeugel nooit omlaag op golvend terrein, steile hellingen of in de buurt van aflopende waterkanten.
- Let goed op dat er voldoende ruimte boven de machine is (denk aan takken, deuropeningen, elektrische kabels) voordat u onder een object door rijdt en zorg ervoor dat u dit niet raakt.
- Houd de rolbeugel in deugdelijke staat door deze regelmatig grondig te controleren op beschadiging, en zorg dat alle bevestigingsmateriaal stevig is vastgedraaid.
- Een beschadigde rolbeugel dient vervangen te worden. Niet herstellen of wijzigen.
- Verwijder de rolbeugel niet.
- Eventuele veranderingen aan een rolbeugel moeten worden goedgekeurd door de fabrikant.

Veilige behandeling van brandstof

- Om letsel en schade te voorkomen dient u bijzonder voorzichtig te zijn bij de omgang met benzine. Benzine is uiterst brandbaar en de dampen ervan zijn explosief.
- Doof alle sigaretten, sigaren, pijpen en andere ontstekingsbronnen.
- Gebruik uitsluitend een goedgekeurd vat of blik voor de brandstof.
- Verwijder nooit de dop van de brandstoftank en vul nooit brandstof bij terwijl de motor loopt.
- Laat de motor afkoelen voordat u brandstof bijvult.
- U mag de brandstoftank nooit binnenshuis bijvullen.
- Bewaar de machine of brandstofhouder nooit bij een open vlam, vonk of waakvlam bij bijv. een geiser of andere apparaten.
- Vul vaten nooit in een voertuig of vrachtwagen of op een oplegger met plastic afdekking. Zet brandstoftaten altijd op de grond en uit de buurt van het voertuig voordat u de tank bijvult.
- Laad de machine uit de vrachtwagen of van de aanhanger en vul de tank pas als de machine op de grond staat. Als dit niet mogelijk is, is het beter dergelijke machines bij te vullen uit een draagbaar vat dan met behulp van een brandstofpistool.
- Houd de vulpijp voortdurend in contact met de rand van de brandstoftank of de opening van de brandstofhouder totdat u klaar bent met bijvullen.
- Gebruik geen hulpmiddelen die de vulpijp in de geopende stand vergrendelen.
- Kleed u onmiddellijk om als er brandstof wordt gemorst op uw kleding.
- Doe de brandstoftank nooit te vol. Plaats de dop van de brandstoftank terug en draai deze stevig vast.
- Controleer de grasvanger regelmatig op slijtage en mankementen.
- Zorg ervoor dat alle onderdelen in goede staat verkeren en alle bevestigingselementen en hydraulische aansluitingen stevig vastzitten. Vervang versleten of beschadigde onderdelen en stickers.
- Als het nodig is de brandstoftank af te tappen, doe dit dan buiten.
- Wees voorzichtig als u de machine afstelt, teneinde te voorkomen dat uw vingers bekneld raken tussen de draaiende messen en de vaste onderdelen van de machine.
- Let op dat bij machines met meerdere messenkooien, andere messenkooien kunnen gaan draaien doordat u één messenkooi draait.
- Schakel de aandrijvingen uit, breng de maaidekken omlaag, stel de parkeerrem in werking, zet de motor af en verwijder het contactsleuteltje. Wacht totdat alle bewegende delen tot stilstand zijn gekomen voordat u de machine afstelt, reinigt of repareert.
- Verwijder gras en vuil van de maaidekken, de aandrijvingen, de geluiddempers en de motor om brand te voorkomen. Neem gemorste olie of brandstof meteen op.
- Plaats onderdelen op assteunen indien dit nodig is.
- Haal voorzichtig de druk van onderdelen met opgeslagen energie.
- Maak de accukabels los voordat u reparatiewerkzaamheden gaat verrichten. Maak eerst de minpool van de accu los en daarna de pluspool. Sluit eerst de pluspool van de accu aan en daarna de minpool.
- Wees voorzichtig als u de messenkooien controleert. Omwikkel de maaikooien of draag handschoenen en wees voorzichtig als u onderhoudswerkzaamheden aan de maaikooien verricht.
- Houd uw handen en voeten uit de buurt van bewegende onderdelen. Stel indien mogelijk de machine niet af terwijl de motor loopt.
- Laad de accu op in een open, goed geventileerde ruimte; doe dit niet in de buurt van vonken en open vuur. Haal de oplader uit het stopcontact voordat u deze aansluit op of losmaakt van de accu. Draag beschermende kleding en gebruik geïsoleerd gereedschap.

Onderhoud en opslag

- Draai alle moeren, bouten en schroeven regelmatig strak aan, zodat de machine steeds veilig in gebruik is.
- Als er zich brandstof in de tank bevindt, mag u de machine niet opslaan in een afgesloten ruimte waar brandstofdampen in contact met open vuur of vonken kunnen komen.
- Laat de motor afkoelen voordat u de machine in een afgesloten ruimte stelt.
- Houd de motor, geluiddemper/knalpot, accubehuizing en de brandstofopslagplaats vrij van overtollig vet, gras en bladeren om het risico op brand te verminderen.
- Vervang versleten of beschadigde onderdelen met het oog op een veilig gebruik.
- Wees voorzichtig als u de machine inlaadt op een aanhanger of een vrachtwagen of uitlaadt.

De machine transporteren

- Wees voorzichtig als u de machine inlaadt op een aanhanger of een vrachtwagen of uitlaadt.

- Gebruik oprijplaten over de volledige breedte om de machine op een aanhangwagen of in een vrachtwagen te laden.
- Zet de machine goed vast met spanbanden, kettingen, kabels of touwen. De spanbanden voor en achter dienen naar beneden en van de machine af gericht te zijn.

- Rij niet te dicht langs bunkers, greppels, sloten of andere gevaarlijke punten.
- Verminder de snelheid als u een scherpe bocht maakt. Vermijd plotseling stoppen en starten.
- Let op het verkeer als u in de buurt van een weg werkt of deze oversteekt. Verleen altijd voorrang.
- Gebruik de bedrijfsremmen als u een helling afdalt, om de snelheid laag te houden en de machine onder controle te houden.

Veiligheid Toro-maaiers

De volgende lijst bevat veiligheidsinstructies die specifiek zijn toegesneden op Toro-producten, of andere belangrijke veiligheidsinstructies die niet zijn opgenomen in de ANSI-standaarden.

Dit product kan handen of voeten afsnijden en voorwerpen uitwerpen. Volg altijd alle veiligheidsinstructies op om ernstig of mogelijk dodelijk letsel te voorkomen.

Gebruik van dit product voor andere doeleinden dan het bedoelde gebruik kan gevaarlijk zijn voor de bestuurder of omstanders.

Gebruiksaanwijzing

- Zorg ervoor dat u weet hoe u de motor snel kunt afzetten.
- Draag altijd stevige schoenen met een gripvaste zool. Draag geen sandalen, tennisschoenen of gym schoenen als u de machine gebruikt. Het verdient aanbeveling veiligheidsschoenen en een lange broek te dragen. Dit is verplicht op grond van diverse plaatselijke veiligheidsvoorschriften en verzekeringsbepalingen.
- De bestuurder moet bedreven en getraind zijn in het rijden op hellingen. Onvoorzichtig rijden op heuvels of hellingen kan tot gevolg hebben dat u de controle over het voertuig verliest en het voertuig kantelt of omrolt. Dit kan lichamelijk of dodelijk letsel veroorzaken.
- Wees voorzichtig als u omgaat met brandstof. Neem gemorste brandstof op.
- Controleer elke dag of de interlockschakelaars goed functioneren. Als een schakelaar defect is, moet u deze vervangen voordat u de machine gebruikt
- Voordat u de motor start, moet u plaats nemen op de bestuurdersstoel, de hefhendel naar achteren bewegen en loslaten om te controleren of de maaidekken zijn uitgeschakeld. Controleer of het tractiesysteem in de neutraalstand staat en de parkeerrem in werking is gesteld.
- Let goed op als u de machine gebruikt. Om te voorkomen dat u de controle over de machine verliest, moet u de volgende instructies naleven:
 - Rij niet te dicht langs bunkers, greppels, sloten of andere gevaarlijke punten.
 - Verminder de snelheid als u een scherpe bocht maakt. Vermijd plotseling stoppen en starten.
 - Let op het verkeer als u in de buurt van een weg werkt of deze oversteekt. Verleen altijd voorrang.
 - Gebruik de bedrijfsremmen als u een helling afdalt, om de snelheid laag te houden en de machine onder controle te houden.
- Ten behoeve van een maximale veiligheid moeten de grasmanden zijn gemonteerd als de messenkooien en de verticuteereenheden in werking zijn. Zet de motor af voordat u de manden leegmaakt.
- De maaidekken moeten omhoog worden gebracht als u van het ene werkgebied naar het andere rijdt.
- Raak de motor, de geluiddemper of de uitlaatpijp niet aan als de motor loopt of direct nadat u deze heeft afgezet. Deze kunnen heet zijn en brandwonden veroorzaken.
- Voordat u de stoel verlaat, moet u de schakelhendel in de neutraalstand (N) zetten, de maaidekken omhoog brengen en wachten totdat de messenkooien niet meer ronddraaien. Stel de parkeerrem in werking. Zet de motor af en haal het sleuteltje uit het contact.
- Rij voorzichtig op een helling. U mag daarom nooit plotseling starten of stoppen bij het op- en afrijden van een helling.
- De bestuurder moet bedreven en getraind zijn in het rijden op hellingen. Onvoorzichtig rijden op heuvels of hellingen kan tot gevolg hebben dat u de controle over de machine verliest en het voertuig kantelt of omrolt. Dit kan lichamelijk of dodelijk letsel veroorzaken.
- Als de motor afslaat of de machine vaart verliest en de top van een helling niet haalt, mag u de machine nooit keren. U moet dan altijd langzaam in een rechte lijn achterwaarts de helling af rijden.
- Als er onverwachts een persoon of huisdier in of in de buurt van het maaigebied verschijnt, **moet u stoppen met maaien**. Onvoorzichtig gebruik in combinatie met de hoeken van het terrein, afkaatsingen en verkeerd geplaatste schermen kunnen leiden tot letsel als gevolg van uitgeworpen voorwerpen. Ga pas verder met maaien als er niets of niemand meer in het maaigebied is.
- Gebruik altijd de veiligheidsgordel en de rolbeugel wanneer u de machine bedient.
- Voordat u de stoel verlaat, moet u de schakelhendel in de neutraalstand (N) zetten, de maaidekken omhoog brengen en wachten totdat

de messenkooien niet meer ronddraaien. Stel de parkeerrem in werking. Zet de motor af en haal het sleuteltje uit het contact.

- Als u de machine onbeheerd achterlaat, moet u ervoor zorgen dat de maaidekken volledig omhoog zijn, de messenkooien niet meer ronddraaien, het sleuteltje uit het contact is verwijderd en de parkeerrem in werking is gesteld.

Onderhoud en opslag

- Zorg ervoor dat alle aansluitstukken van de hydraulische leidingen vastzitten en alle hydraulische slangen en leidingen in goede staat verkeren voordat u druk zet op het hydraulische systeem.
- Houd lichaam en handen uit de buurt van kleine lekaten of spuitmonden waaruit onder hoge druk hydraulische vloeistof ontsnapt. U kunt lekken in het hydraulische systeem opsporen met behulp van karton of papier. Doe dit niet met uw handen. Hydraulische vloeistof die onder druk ontsnapt, kan voldoende kracht hebben om door de huid heen te dringen, en letsel veroorzaken.
- Voordat u het hydraulische systeem loskoppelt of werkzaamheden daaraan verricht, moet u alle druk in het systeem opheffen. Dit doet u door de motor af te zetten en de maaidekken en werktuigen neer te laten op de grond.
- Controleer regelmatig of de brandstofleidingen goed vastzitten en slijtage vertonen. Indien nodig moet u ze vastzetten of repareren.
- Als de motor moet lopen om onderhouds- of afstelwerkzaamheden uit te voeren, moet u uw kleding, handen, voeten en andere lichaamsdelen uit de buurt van de maaidekken, werktuigen en bewegende delen, met name het rooster op de zijkant van de motor, houden. Houd iedereen op afstand.
- Ten behoeve van de veiligheid en een nauwkeurige afstelling moet u het maximale motortoerental door een erkende Toro dealer laten controleren met een toerenteller. Het maximale afgeregelde motortoerental moet 2900 tpm bedragen.
- U moet de motor afzetten voordat u het oliepeil controleert of het carter bijvult met olie.
- Indien belangrijke reparaties nodig zijn of hulp vereist is, moet u contact opnemen met een erkende Toro dealer.
- Om de beste prestaties te verkrijgen en er zeker van te zijn dat de machine altijd veilig kan worden gebruikt, moet u ter vervanging uitsluitend originele Toro onderdelen en accessoires gebruiken. Gebruik ter vervanging

nooit onderdelen en accessoires van andere fabrikanten, omdat dit gevaarlijk kan zijn. Dit kan ertoe leiden dat de garantie op het product komt te vervallen.

Geluidsniveau

Deze machine heeft een geluidsniveau van 98 dBA met een onzekerheidswaarde (K) van 1 dBA.

Het geluidsniveau werd bepaald volgens de procedures in ISO 11094.

Geluidsdruk

Deze machine oefent een geluidsdruk van 84 dBA uit op het gehoor van de bestuurder (met een onzekerheidswaarde (K) van 1 dBA).

De geluidsdruk is vastgesteld volgens de procedures in EN ISO 5395:2013.

Trillingsniveau op de handen en armen

Gemeten trillingsniveau voor de rechterhand = 0,22 m/s²

Gemeten trillingsniveau voor de linkerhand = 0,24 m/s²

Onzekerheidswaarde (K) = 0,24 m/s²

De gemeten waarden zijn bepaald volgens de procedures in EN ISO 5395:2013.

Trillingsniveau op het gehele lichaam

Gemeten trillingsniveau = 0,41 m/s²

Onzekerheidswaarde (K) = 0,21 m/s²

De gemeten waarden zijn bepaald volgens de procedures in EN ISO 5395:2013.

Veiligheids- en instructiestickers



Veiligheidsstickers en veiligheidsinstructies zijn gemakkelijk zichtbaar voor de bestuurder en bevinden zich bij plaatsen waar gevaar kan ontstaan. Vervang alle beschadigde of verdwenen stickers.

GREENSMATER 3400/3420 TriFlex
QUICK REFERENCE AID
 SEE OPERATOR'S MANUAL

CHECK/SERVICE (daily)

- 1. OIL LEVEL, ENGINE
- 2. OIL LEVEL, HYDRAULIC TANK
- 3. BRAKE FUNCTION
- 4. INTERLOCK SYSTEM:
 - 4a. SEAT INTERLOCK
 - 4b. NEUTRAL SENSOR
 - 4c. MOW SENSOR
 - 4d. PARKING BRAKE INTERLOCK
- 5. WATER SEPARATOR / FUEL FILTER
- 6. AIR CLEANER
- 7. RADIATOR SCREEN
- 8. TIRE PRESSURE (12-16 psi)
- 9. BATTERY
- 10. FUEL - DIESEL #2
- 11. WHEEL NUT TORQUE (70-90 FT-LBS)
- 12. FAN / ALTERNATOR / WATER PUMP BELT
- 13. COOLANT LEVEL
- 14. REEL SPEED / BACKLAP CONTROL

FLUID SPECIFICATIONS / CHANGE INTERVALS

See operator's manual for initial change	FLUID TYPE	CAPACITY		CHANGE INTERVALS		FILTER PART NO.
		L	QTS.	FLUID	FILTER	
A. ENGINE OIL	SAE 10W-30 CH-4	3.7*	3.9*	150 HRS.	150 HRS.	115-8189
B. HYDRAULIC OIL	ISO VG 46	18.9*	20*	800 HRS.	800 HRS.	108-5194
C. AIR CLEANER (CLEAN EVERY 50 HOURS)					200 HRS.	108-3811
D. FUEL FILTER					800 HRS.	110-9049
E. FUEL TANK	NO. 2 DIESEL	22.7	6.0 GAL.	DRAIN AND FLUSH, 2 YEARS		
F. COOLANT	50/50 ETHYLENE GLYCOL WATER MIX	4.4	4.6	DRAIN AND FLUSH, 2 YEARS		

*Including filter

119-9343

decal119-9343

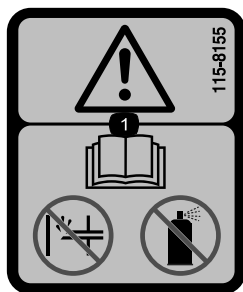
GREENSMATER 3XXX

	2		3		4		5	
	3.8 MPH 6.1 Km/h	5.0 MPH 8.0 Km/h	3.8 MPH 6.1 Km/h	5.0 MPH 8.0 Km/h	3.8 MPH 6.1 Km/h	5.0 MPH 8.0 Km/h	3.8 MPH 6.1 Km/h	
0.062" / 1.6mm	N/R	N/R	9	N/R	9	N/R	9	
0.094" / 2.4mm	N/R	N/R	9	N/R	9	N/R	9	
0.125" / 3.2mm	N/R	N/R	9	N/R	9	N/R	9	
0.156" / 4.0mm	N/R	N/R	9	N/R	9	N/R	N/R	
0.188" / 4.8mm	N/R	N/R	9	N/R	7	N/R	N/R	
0.218" / 5.5mm	N/R	N/R	9	N/R	6	N/R	N/R	
0.250" / 6.4mm	7	N/R	6	7	5	7	N/R	
0.312" / 7.9mm	6	N/R	5	6	4	6	N/R	
0.375" / 9.5mm	6	7	4	5	4	5	N/R	
0.438" / 11.1mm	6	6	4	5	3	4	N/R	
0.500" / 12.7mm	5	6	3	4	N/R	N/R	N/R	
0.625" / 15.9mm	4	5	3	3	N/R	N/R	N/R	
0.750" / 19.0mm	3	4	3	3	N/R	N/R	N/R	
0.875" / 22.2mm	3	4	N/R	3	N/R	N/R	N/R	
1.000" / 25.4mm	3	3	N/R	N/R	N/R	N/R	N/R	

115-8156

decal115-8156

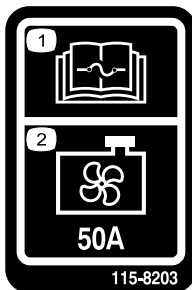
- | | | | |
|-------------------------|--------------------------|--------------------------|-------------|
| 1. Hoogte messenkooi | 3. Maaidek met 8 messen | 5. Maaidek met 14 messen | 7. Snel |
| 2. Maaidek met 5 messen | 4. Maaidek met 11 messen | 6. Toerental messenkooi | 8. Langzaam |



115-8155

decal115-8155

1. Waarschuwing – Lees de *Gebruikershandleiding*, gebruik geen choke of startvloeistof.



115-8203

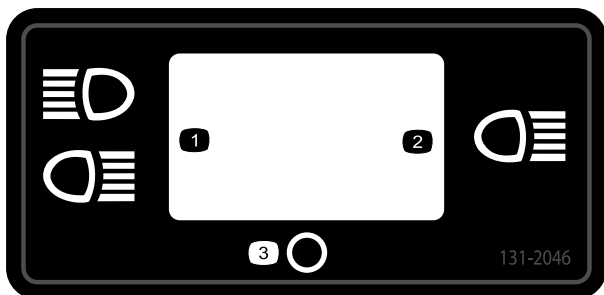
decal115-8203

1. Lees de *Gebruikershandleiding* voor informatie over de zekering.
2. Ventilator van radiator – 50 A

CALIFORNIA SPARK ARRESTER WARNING
 Operation of this equipment may create sparks that can start fires around dry vegetation. A spark arrester may be required. The operator should contact local fire agencies for laws or regulations relating to fire prevention requirements. 117-2718

117-2718

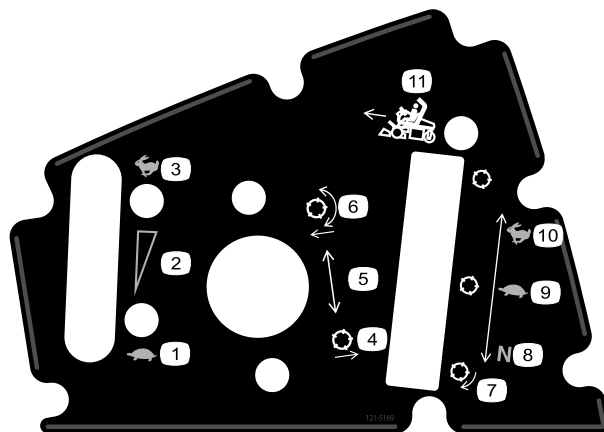
decal117-2718



131-2046

decal131-2046

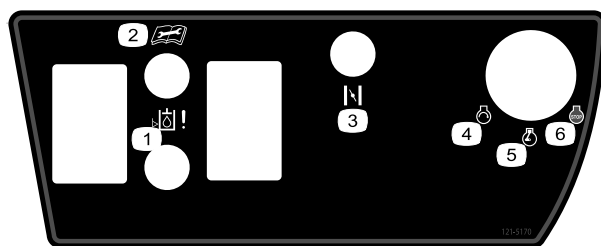
1. Dubbel licht
2. Enkelvoudig licht
3. Uit



121-5169

decal121-5169

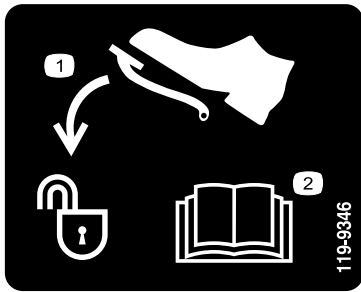
- | | | |
|--------------------------------|---|--------------------------------------|
| 1. Langzaam | 5. Instelling messenkooi-stand | 9. Langzaam – gebruiken voor maaien. |
| 2. Continu snelheidsregeling | 6. Messenkooien neerlaten en uitschakelen | 10. Snel – gebruiken voor transport. |
| 3. Snel | 7. Messenkooi – wetten | 11. Schakelhendel |
| 4. Messenkooien omhoog brengen | 8. Neutraal – gebruiken voor wetten | |



121-5170

decal121-5170

- | | |
|---|------------------------------|
| 1. Peil hydraulische vloeistof | 4. Motor – Starten |
| 2. Lees de <i>Gebruikershandleiding</i> alvorens service- of onderhoudswerkzaamheden uit te voeren. | 5. Motor voorverwarmen/lopen |
| 3. Choke (alleen benzinemodellen) | 6. Motor – Afzetten |



119-9346

decal119-9346

1. Pedaal indrukken om te ontgrendelen
2. Lees de *Gebruikershandleiding* voor meer informatie.

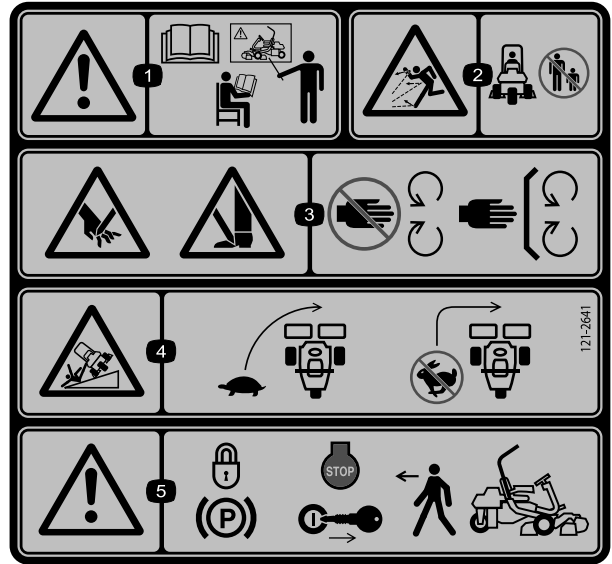


decalbatterysymbols

Symbolen op accu

Sommige of alle symbolen staan op de accu.

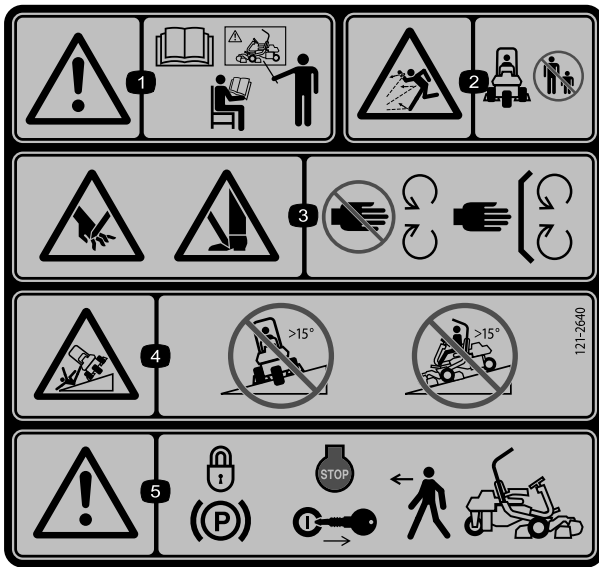
1. Risico van explosie
2. Geen vonken of vuur en niet roken.
3. Risico van bijtende vloeistof/chemische brandwonden
4. Draag oogbescherming.
5. Lees de *Gebruikershandleiding*.
6. Houd omstanders op veilige afstand van de accu.
7. Draag oogbescherming; explosieve gassen kunnen blindheid en ander letsel veroorzaken.
8. Accuzuur kan blindheid of ernstige brandwonden veroorzaken.
9. Ogen direct met water spoelen en snel arts raadplegen.
10. Bevat lood; niet weggooien.



decal121-2641

121-2641

1. Waarschuwing – Lees de *Gebruikershandleiding*, gebruik deze machine uitsluitend als u hierin getraind bent.
2. De machine kan voorwerpen uitwerpen – Houd omstanders op een veilige afstand van de machine.
3. Handen of voeten kunnen worden gesneden/geamputeerd, maimes – Blijf uit de buurt van bewegende delen; houd alle beschermende delen op hun plaats.
4. Machine kan kantelen – Verminder dus uw snelheid voordat u een bocht neemt, maak geen bocht bij een hoge snelheid.
5. Waarschuwing – Vergrendel de parkeerrem, zet de motor af en verwijder het sleuteltje uit het contact voordat u de machine verlaat.



decal121-2640

121-2640

- | | |
|--|--|
| <p>1. Waarschuwing – Lees de <i>Gebruikershandleiding</i>, gebruik deze machine uitsluitend als u hierin getraind bent.</p> | <p>4. Kantelgevaar – Rijd nooit van of dwars op hellingen met een hellingshoek groter dan 15 graden.</p> |
| <p>2. De machine kan voorwerpen uitwerpen – Houd omstanders op een veilige afstand van de machine</p> | <p>5. Waarschuwing – Vergrendel de parkeerrem, zet de motor af en verwijder het sleuteltje uit het contact voordat u de machine verlaat.</p> |
| <p>3. Handen of voeten kunnen worden gesneden/geamputeerd, maaiers – Blijf uit de buurt van bewegende delen; houd alle beschermende delen op hun plaats.</p> | |

Montage

Losse onderdelen

Gebruik onderstaande lijst om te controleren of alle onderdelen zijn geleverd.

Procedure	Omschrijving	Hoeveelheid	Gebruik
1	Rolbeugel Bout (½" x 3¾") Flensmoer (½")	1 4 4	De rolbeugel monteren.
2	Voltooiingsset voor stoel	1	De stoel aan de basis monteren.
3	Stuurwiel Borgmoer (1½") Ring Stuurwieldop	1 1 1 1	Het stuurwiel monteren.
4	Geen onderdelen vereist	–	De accu in gebruik nemen en opladen.
5	Geen onderdelen vereist	–	Oliekoeler monteren (optioneel).
6	Haken van grasvanger Flensbouten	6 12	De haken van de grasvanger monteren.
7	Meetstaaf Maaidek (model 04613, 04614 of 04615) Grasvanger	1 3 3	De maai-eenheden monteren.
8	Gewichtenset, 121-6665 (afzonderlijk verkrijgbaar) Opmerking: Deze set is niet vereist voor eenheden met de driewielaandrijvingset gemonteerd.	1	Achtergewicht plaatsen.
9	Set met CE-schermb— onderdeelnummer 04442 (afzonderlijkverkocht)	1	De set met CE-schermb monteren
10	Waarschuwingsticker (117-9537)	1	EU-stickers indien vereist aanbrengen.

Instructiemateriaal en aanvullende onderdelen

Omschrijving	Hoeveelheid	Gebruik
Gebruikershandleiding (machine)	1	Lezen voordat de machine in gebruik wordt genomen
Gebruikershandleiding van motor (motor)	1	
Onderdelencatalogus	1	Bewaren om later onderdelen te kunnen bestellen
Instructiemateriaal voor gebruiker	1	Bekijken voordat de machine in gebruik wordt genomen
Controlelijst voor levering	1	Bewaren om later te kunnen raadplegen
Geluidscertificaat	1	
Certificaat van Integriteit en Naleving	1	
Contactsleuteltjes	2	De motor starten

1

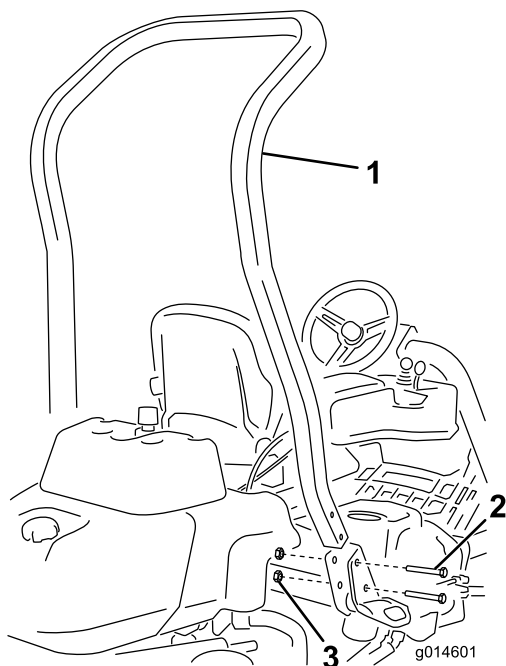
De rolbeugel monteren

Benodigde onderdelen voor deze stap:

1	Rolbeugel
4	Bout (1/2" x 3 3/4")
4	Flensmoer (1/2")

Procedure

1. Verwijder de bovenste steun uit de transportverpakking.
2. Verwijder de rolbeugel uit de transportverpakking.
3. Monteer de rolbeugel met behulp van 4 bouten (1/2 x 3-3/4 inch) en vier flensmoeren (1/2 inch) in de vakken aan weerszijden van de machine (Figuur 3).



Figuur 3

1. Rolbeugel
2. Bout (1/2" x 3 3/4")
3. Flensmoer (1/2")

4. Trek de bevestigingen aan met 136 tot 149 N·m.

2

De stoel monteren

Benodigde onderdelen voor deze stap:

1	Voltooiingsset voor stoel
---	---------------------------

Procedure

Schaf de gewenste stoelset aan bij uw dealer en monteer deze zoals aangegeven in de instructies die bij de set geleverd zijn.

3

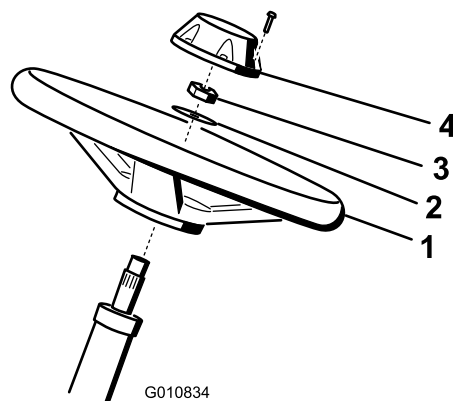
Het stuurwiel monteren

Benodigde onderdelen voor deze stap:

1	Stuurwiel
1	Borgmoer (1 1/2")
1	Ring
1	Stuurwieldop

Procedure

1. Schuif het stuurwiel op de stuuras (Figuur 4).



Figuur 4

1. Stuurwiel
2. Ring
3. Borgmoer
4. Dop

2. Schuif de ring op de stuuras (Figuur 4).
3. Bevestig het stuurwiel op de as met een contra-moer en draai deze vast met 27 tot 35 N·m (Figuur 4).

4. Plaats de dop op het stuurwiel en bevestig deze met 6 bouten (Figuur 4).

4

De accu in gebruik nemen en opladen

Geen onderdelen vereist

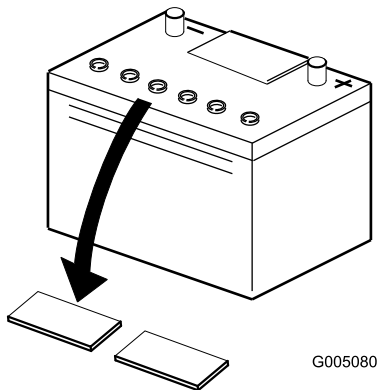
Procedure

Gebruik uitsluitend accuzuur (met een soortelijk gewicht van 1,265) als u de accu voor de eerste keer vult.

1. Maak het bevestigingsmateriaal en de accuklembeugel los en til de accu uit de machine.

Belangrijk: Giet geen accuzuur in de accu als deze in de machine zit. Er zou dan accuzuur op machine kunnen komen, waardoor corrosie kan ontstaan.

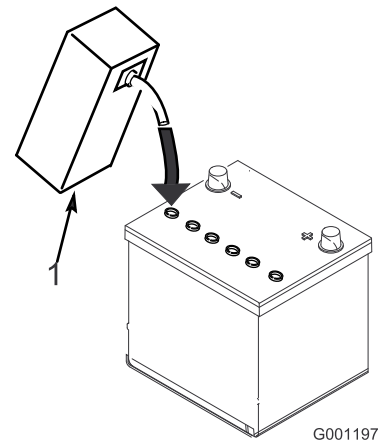
2. Maak de bovenkant van de accu schoon en verwijder de vuldoppen (Figuur 5).



Figuur 5

g005080

3. Giet voorzichtig accuzuur in elke cel totdat de vloeistof ongeveer 6 mm boven de platen staat (Figuur 6).



Figuur 6

g001197

1. Accuzuur

4. Laat de platen ongeveer 20 tot 30 minuten weken in het accuzuur. Vul indien nodig bij totdat het accuzuur ongeveer 6 mm van de onderkant van de vulbuis staat (Figuur 6).

⚠ WAARSCHUWING

Bij het opladen produceert de accu gassen die tot ontploffing kunnen komen.

Rook nooit in de buurt van de accu en zorg ervoor dat er geen vonken of vlammen vlakbij de accu komen.

5. Sluit een acculader van 2 tot 4 A aan op de accupolen. Laad de accu 2 uur op bij 4 A of 4 uur bij 2 A totdat het soortelijk gewicht 1,250 of hoger is en de temperatuur minstens 16 °C bedraagt, waarbij alle cellen onbelemmerd gas afgeven.
6. Als de accu is opgeladen, haalt u de acculader uit het stopcontact en maakt u deze los van de accupolen.

Opmerking: Nadat de accu in gebruik is genomen, mag u deze indien nodig uitsluitend bijvullen met gedistilleerd water, hoewel dit in normale gebruiksomstandigheden bij onderhoudsvrije accu's niet nodig is.

⚠ WAARSCHUWING

CALIFORNIË

Proposition 65 Waarschuwing

Accuklemmen, accupolen en dergelijke onderdelen bevatten lood en loodverbindingen. Van deze stoffen is bekend dat ze kanker en schade aan de voortplantingsorganen veroorzaken. Was altijd uw handen nadat u met deze onderdelen in aanraking bent geweest.

⚠ WAARSCHUWING

Accupolen of metalen gereedschappen kunnen kortsluiting maken met metalen onderdelen van de machine, waardoor vonken kunnen ontstaan. Hierdoor kunnen accugassen tot ontploffing komen en lichamelijk letsel veroorzaken.

- Zorg ervoor dat bij het verwijderen of monteren van de accu de accupolen niet in aanraking komen met metalen onderdelen van de machine.
- Voorkom dat metalen gereedschappen kortsluiting veroorzaken tussen de accupolen en metalen onderdelen van de machine.

⚠ WAARSCHUWING

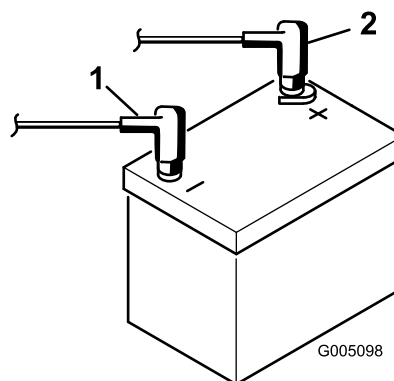
Als dat de accu niet goed in gebruik wordt genomen, bestaat de kans dat er accugassen ontstaan en/of de accu voortijdig defect raakt.

7. Plaats de accu op de accubak en bevestig deze met de accuklem en het bevestigingsmateriaal dat u eerder hebt verwijderd.
8. Bevestig de pluskabel (rood) aan de pluspool (+) van de accu en vervolgens de minkabel (zwart) aan de klem van de minpool (-) van de accu en zet deze vast met behulp van de bouten en moeren (Figuur 7). Schuif het rubberen stofkapje over de pluspool om eventuele kortsluiting te voorkomen.

⚠ WAARSCHUWING

Als accukabels verkeerd worden verbonden, kan dit schade aan de machine en de kabels tot gevolg hebben en vonken veroorzaken. Hierdoor kunnen accugassen tot ontploffing komen en lichamelijk letsel veroorzaken.

- Maak altijd de minkabel (zwart) van de accu los voordat u de pluskabel (rood) losmaakt.
- Sluit altijd de pluskabel (rood) van de accu aan voordat u de minkabel (zwart) aansluit.



Figuur 7

1. Minpool (-)
2. Pluspool (+)

5

Oliekoeler monteren (optioneel)

Geen onderdelen vereist

Procedure

Als u de machine bedient in een warm klimaat met omgevingstemperaturen hoger dan 29 °C, of als de machine intensief wordt gebruikt (voor andere doelen dan het maaien van greens, zoals fairways of verticuteerwerkzaamheden), moet u een koelerset voor hydraulische vloeistof (onderdeelnummer 117-9314) op de machine monteren.

6

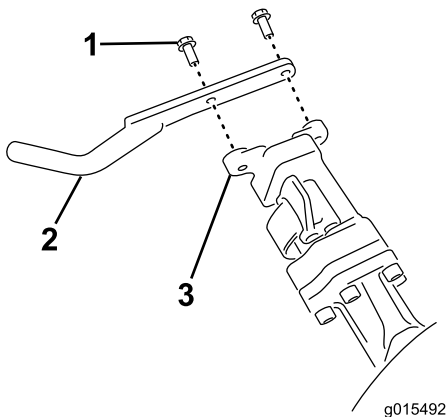
De haken van de grasvanger monteren

Benodigde onderdelen voor deze stap:

6	Haken van grasvanger
12	Flensbouten

Procedure

Monteer de 6 haken voor de grasvanger aan de uiteinden van de ophangarm met behulp van 12 flensbouten (Figuur 8).



Figuur 8

1. Flensbout
2. Haken van grasvanger
3. Stang van ophangarm

7

De maai-eenheden monteren

Benodigde onderdelen voor deze stap:

1	Meetstaaf
3	Maaidek (model 04613, 04614 of 04615)
3	Grasvanger

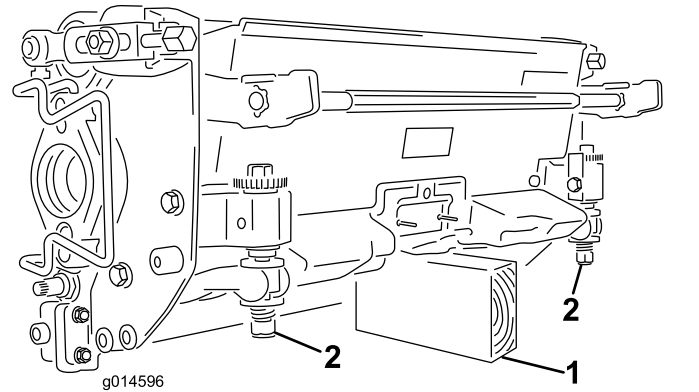
Procedure

Opmerking: Als u de maaimessen slijpt, de maaihoogte instelt of onderhoudswerkzaamheden

aan een maaidek verricht, moet u de motoren van de messenkooien van het maaidek in de opbergruimte op de voorkant van de ophangarmen plaatsen om beschadiging te voorkomen.

Belangrijk: Breng de ophanging niet omhoog in de transportstand als de messenkooimotoren zich in de houders in het frame van de machine bevinden. Dit kan schade aan de motoren of slangen tot gevolg hebben.

Belangrijk: Als het maaidek moet worden gekanteld om bij het ondermes/messenkooi te kunnen komen, moet u de achterkant van het maaidek ondersteunen zodat de moeren op het achtereind van de stelschroeven van de snijstang niet op het werkvlak rusten (Figuur 9).



Figuur 9

1. Steun (niet meegeleverd)
2. Moer van de stelschroef van het ondermes (2)

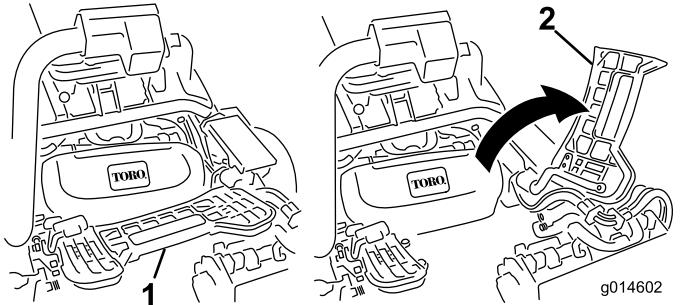
Opmerking: Alle maaidekken worden geleverd met het contragewicht gemonteerd aan de rechterzijde en de motor en aandrijfkoppeling aan de linkerzijde van het maaidek.

1. Breng smeer aan op de binnendiameter van de aandrijfkoppeling.
2. Het maaidek wordt geleverd zonder voorrol. U kunt een rol (modelnummer 04625, 04626 of 04627) bestellen bij uw plaatselijke Toro-dealer. Bevestig de rol met behulp van de losse onderdelen die meegeleverd zijn met het maaidek en volg de montage-instructies die met de rol zijn meegeleverd.
3. Voor het monteren van het middelste maaidek moet u de voetsteun omhoog klappen zodat u toegang heeft tot de plaats van het middelste maaidek (Figuur 10).

⚠ VOORZICHTIG

Uw vingers kunnen bekneld raken als de voetsteun dichtklapt.

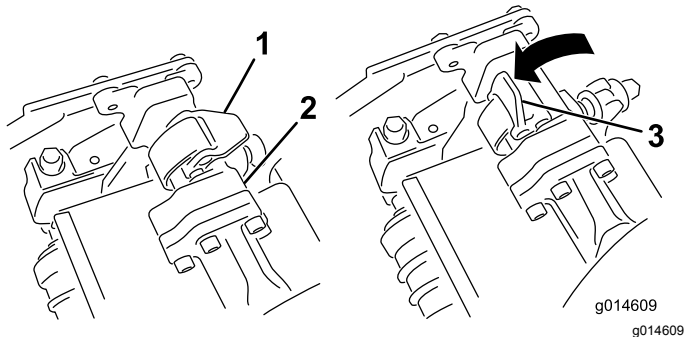
Houd uw vingers uit de buurt van het gebied waar de voetsteun terug kan klappen terwijl deze open staat.



Figuur 10

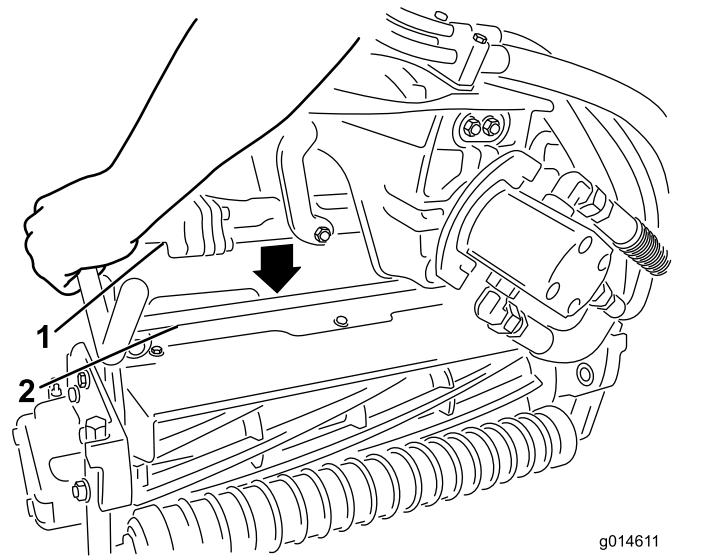
1. Voetsteun – gesloten 2. Voetsteun – geopend

4. Plaats het maaidek onder de ophangarm.
5. Zorg ervoor dat de vergrendelingen op de ophangarm omhoog wijzen (dus open staan) (Figuur 11), druk de ophangarm omlaag zodat de stang ervan over de stang aan de bovenkant van het maaidek valt (Figuur 12).



Figuur 11

1. Vergrendeling – gesloten stand 3. Vergrendeling – geopende stand
2. Stang van ophangarm



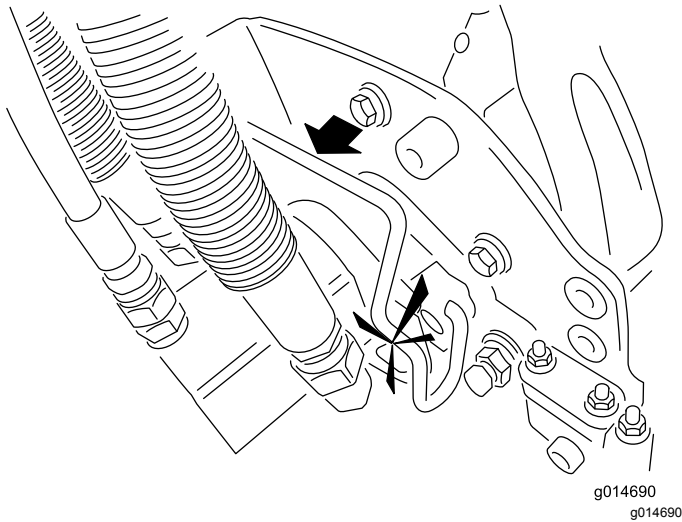
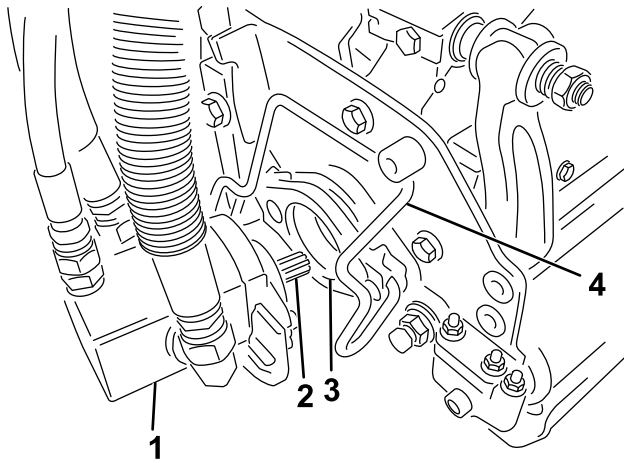
Figuur 12

1. Stang van ophangarm 2. Stang van maaidek

6. Sluit de vergrendelingen rond de stang van het maaidek en vergrendel ze (Figuur 11).

Opmerking: U kunt een klik horen en voelen als de vergrendelingen goed gesloten zijn.

7. Smeer schoon vet op de sleufas van de motor van het maaidek (Figuur 13).
8. Steek de motor in de linkerkant van het maaidek (gezien vanuit de bestuurdersstoel) en trek de motorbevestigingsstang op het maaidek in de richting van de motor totdat u aan beide kanten een klik hoort (Figuur 13).



g014690
g014690
Figuur 13

- | | |
|----------------------------|---------------------------|
| 1. Motor van de messenkooi | 3. Holte |
| 2. Sleufas | 4. Motorbevestigingsstang |

9. Monteer een grasvanger op de haken aan de ophangarm.
10. Herhaal deze procedure bij de andere maaidekken.

8

Achtergewicht plaatsen

Benodigde onderdelen voor deze stap:

1

Gewichtenset, 121-6665 (afzonderlijk verkrijgbaar)
Opmerking: Deze set is niet vereist voor eenheden met de driewielaandrijvingset gemonteerd.

Procedure

Deze machine voldoet aan EN ISO 5395:2013 en ANSI B71.4-2012 als deze is uitgerust met gewichtenset 121-6665.

Opmerking: Als de machine uitgerust is met een set voor driewielaandrijving is geen extra gewicht vereist om de machine te laten voldoen aan de ANSI B71.4-2012 en EN ISO 5395:2013 standaarden.

9

De set met CE-schermb monteren

Benodigde onderdelen voor deze stap:

1

Set met CE-schermb— onderdeelnummer 04442 (afzonderlijkverkocht)

Procedure

Montage van de set met CE-schermb; zie de installatie-instructies voor set met CE-schermb voor Greensmaster 3400 TriFlex tractie-eenheid.

10

De EU-stickers aanbrengen

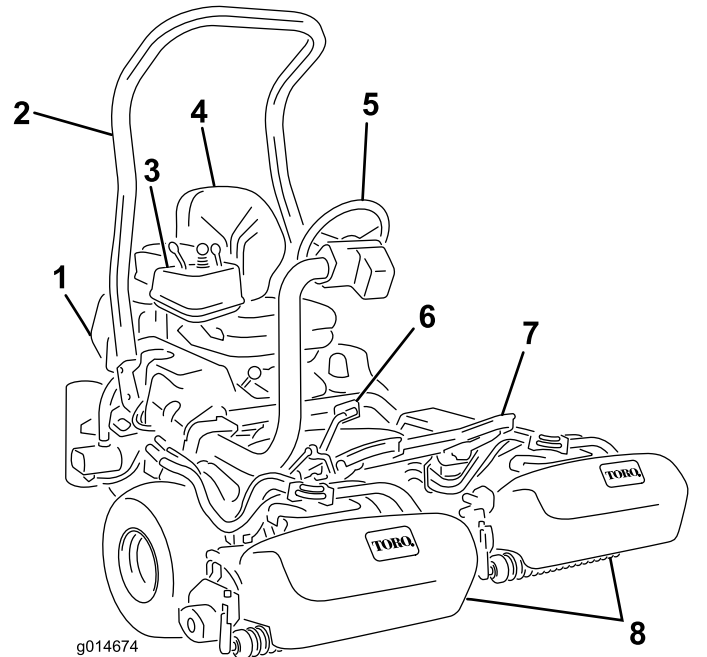
Benodigde onderdelen voor deze stap:

1	Waarschuingssticker (117-9537)
---	--------------------------------

Procedure

Als deze machine wordt gebruikt in de EU, moet u de waarschuingssticker (117-9537) aanbrengen over de Engelse waarschuingssticker (117-9536).

Algemeen overzicht van de machine



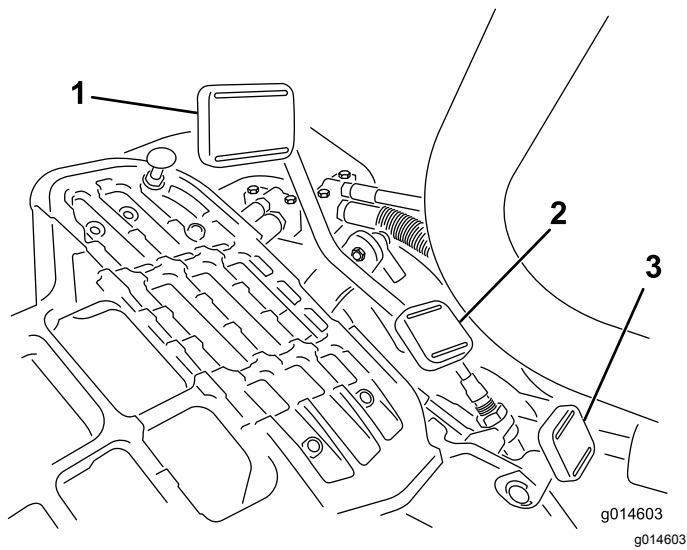
Figuur 14

- | | |
|---------------------|----------------------------------|
| 1. Motor | 5. Stuurwiel |
| 2. Rolbeugel | 6. Tractiepedaal |
| 3. Bedieningspaneel | 7. Voetsteun |
| 4. Stoel | 8. Messenkooien met grasvangsers |

Bedieningsorganen

Tractiepedaal

Het tractiepedaal (Figuur 15) heeft 3 functies: de machine vooruit en achteruit laten rijden en tot stilstand brengen. U moet de bovenkant van het pedaal intrappen om vooruit te rijden en de onderkant van het pedaal om achteruit te rijden of bij het stoppen als u vooruitrijdt. Daarnaast kunt u het pedaal in de neutraalstand zetten om de machine te stoppen. Laat uw hiel niet op Achteruit rusten als u vooruitrijdt (Figuur 16).



Figuur 15

- | | |
|------------------------------|--------------------------------------|
| 1. Tractiepedaal – vooruit | 3. Vergrendelingspedaal van stuurarm |
| 2. Tractiepedaal – achteruit | |



Figuur 16

De rij snelheden zijn als volgt:

- Maaisnelheid vooruit: 3,2 tot 8 km/u
- Maximale transportsnelheid: 16 km/u
- Snelheid achteruit: 4 km/u

Vergrendelingspedaal van stuurarm

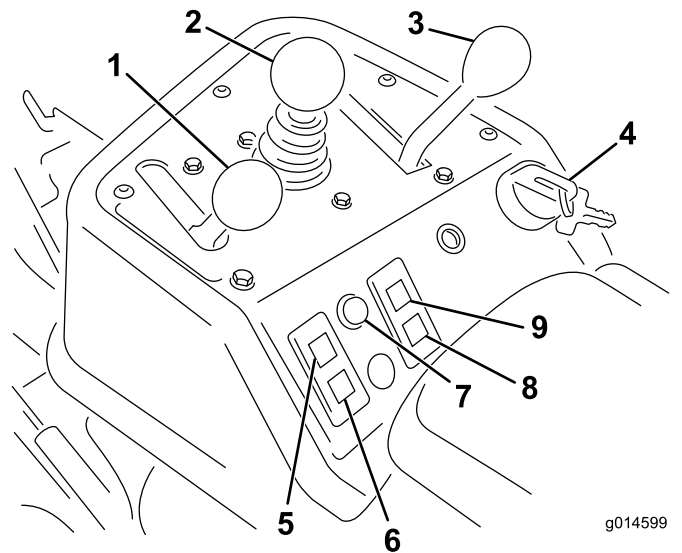
Druk het pedaal in (Figuur 15) en breng de stuurarm omhoog of omlaag tot een comfortabele positie en laat het pedaal los om de arm te vergrendelen.

Gashendel

De gashendel (Figuur 17) biedt de bestuurder de mogelijkheid het toerental van de motor te regelen. U verhoogt het toerental van de motor door de gashendel naar Snel te bewegen; u verlaagt het

toerental van de motor door de gashendel naar Langzaam te bewegen.

Opmerking: U kunt de motor niet uitzetten met de gashendel.



Figuur 17

- | | |
|---|-------------------------------------|
| 1. Gashendel | 6. Waarschuwingslampje accu |
| 2. Bedieningshendel van hefinrichting (voor omhoog/omlaag brengen van maaidekken) | 7. Indicatielampje voor onderhoud |
| 3. Schakelhendel | 8. Indicatielampje van gloeibougies |
| 4. Contactschakelaar | 9. Lampje watertemperatuur |
| 5. Lampje motoroliedruk | |

Bedieningshendel van hefinrichting (voor omhoog/omlaag brengen van maaidekken)

Als u de hendel (Figuur 17) tijdens het gebruik naar voren beweegt, laat u de maaidekken neer en start u de messenkooien. Om de messenkooien tot stilstand te brengen en de maaidekken omhoog te brengen, moet u de hendel naar achteren trekken. Tijdens het maaien kunt u de messenkooien tot stilstand brengen door de hendel eventjes naar achteren te trekken en dan los te laten. U stelt de messenkooien in werking door de hendel naar voren te bewegen.

Schakelhendel

De schakelhendel (Figuur 17) heeft 2 tractiestanden plus een neutraalstand. U kunt van maaien naar transport en van transport naar maaien schakelen (niet naar de neutraalstand) als de machine in beweging is. De machine zal geen schade oplopen.

- Achterste stand – neutraalstand en wetten
- Middelste stand – maaien
- Voorste stand – transport

Contactschakelaar

Steek het sleuteltje in het contact (Figuur 17) en draai dit zo ver mogelijk naar rechts op START om de motor te starten. Laat het sleuteltje direct los als de motor start; het sleuteltje komt automatisch op AAN. Draai het contactsleuteltje naar links op Uit om de motor af te zetten.

Waarschuwingslampje accu

Dit lampje (Figuur 17) brandt als de accu bijna leeg is.

Lampje motoroliedruk

Dit lampje (Figuur 17) brandt als de motoroliedruk gevaarlijk laag is.

Lampje watertemperatuur

Dit lampje (Figuur 17) brandt en de motor schakelt automatisch uit als de temperatuur van de motorkoelvloeistof te hoog wordt. Als de motor stilvalt, kunt u deze opnieuw starten en de machine 10 seconden besturen voor de motor opnieuw stilvalt, zodat u de machine naar een locatie kunt verplaatsen waar u deze kunt laten afkoelen.

Indicatielampje voor onderhoud

Het indicatielampje voor onderhoud (Figuur 17) gaat branden zodra de machinesensoren een probleem detecteren met één van de systemen van de machine. Als dit lampje gaat branden, stop dan onmiddellijk met wat u aan het doen bent en rij naar een veilige locatie waar door uzelf of door een servicemonteur kan worden vastgesteld wat het probleem is. Raadpleeg [Diagnose van het onderhoudsindicatielampje \(bladz. 50\)](#) voor meer informatie over het vaststellen van systeemproblemen door middel van het indicatielampje voor onderhoud.

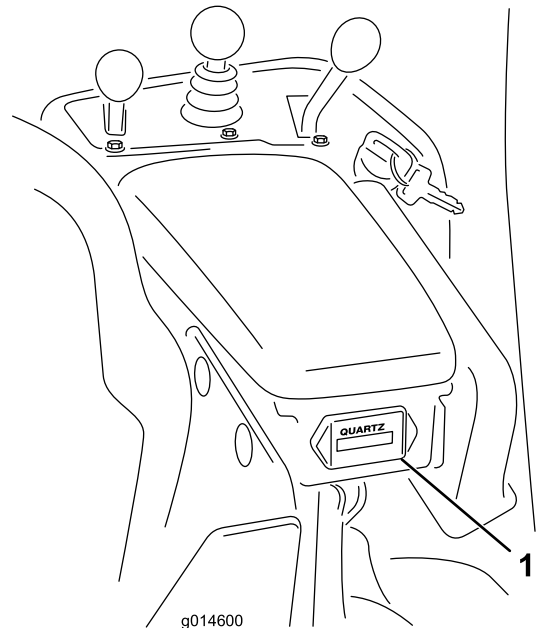
Indicatielampje van gloeibougies

Als het indicatielampje van de gloeibougies (Figuur 17) gaat branden, geeft dit aan dat de gloeibougies ingeschakeld zijn.

Opmerking: Het indicatielampje van de gloeibougies kan kort gaan branden nadat de motor is gestart. Dit is normaal.

Urenteller

De urenteller (Figuur 18) toont het totale aantal uren dat de machine in bedrijf is geweest. De urenteller gaat lopen als de contactschakelaar op AAN staat.

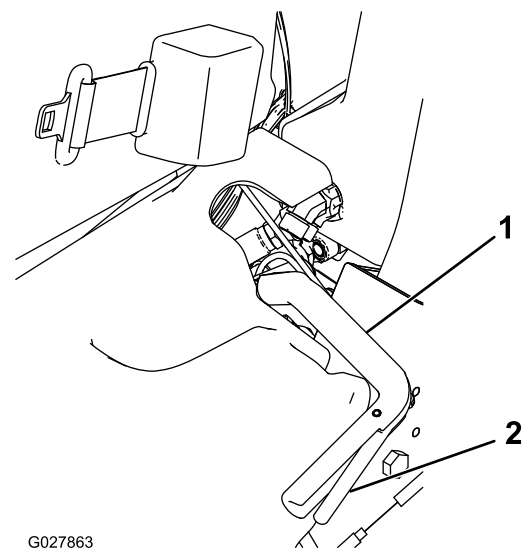


Figuur 18

1. Urenteller

Parkeerremhendel

Trek de remhendel (Figuur 19) omhoog om de parkeerrem in werking te stellen. Schakel de parkeerrem uit door de vrijgavehendel omhoog te trekken en de remhendel naar beneden te zetten. Stel altijd de parkeerrem in werking voordat u de machine verlaat.

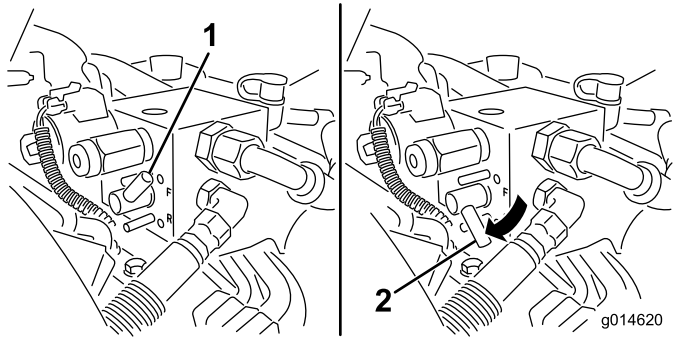


Figuur 19

1. Parkeerremhendel
2. Vrijgavehendel

Wethendel

De wethendel bevindt zich onder de plastic kap links van de stoel. De wethendel (Figuur 20) wordt in combinatie met de maai-/hefhendel en de toerenregelaar van de messenkooien gebruikt om de messenkooien te wetten.

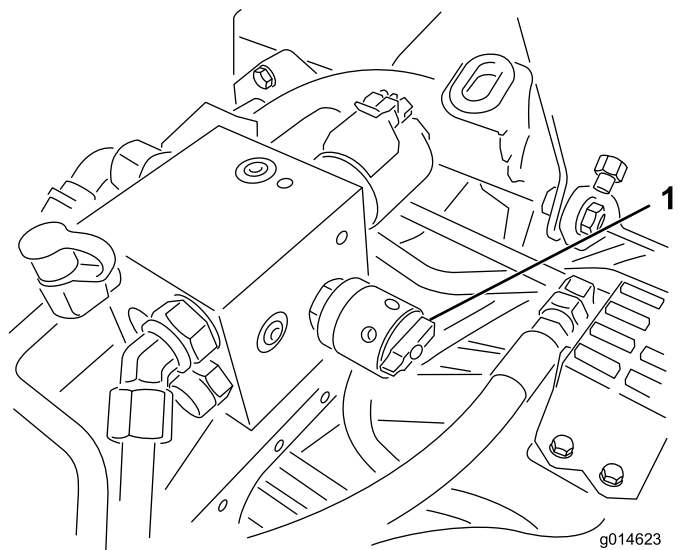


Figuur 20

1. Wethendel – maai-stand
2. Wethendel – wet-stand

Toerenregelaar van messenkooien

De toerenregelaar van de messenkooien bevindt zich onder de plastic kap links van de stoel. Met de toerentalregelaar van de messenkooien (Figuur 21) kunt u het toerental van de messenkooien regelen.



Figuur 21

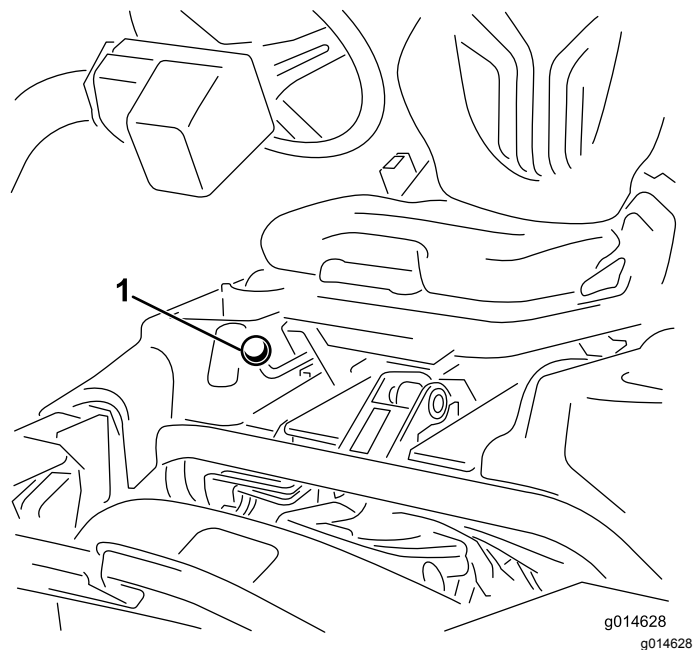
1. Toerenregelaar van messenkooien

Instelhendel bestuurdersstoel

De hendel voor de lengte-instelling van de stoel bevindt zich rechts vooraan de stoel (Figuur 22).

Opmerking: Als de stoel nog verder moet versteld worden, kunt u de vier bouten verwijderen waarmee

de stoel aan de basis is bevestigd en de stoel naar de tweede reeks montage-openingen bewegen.

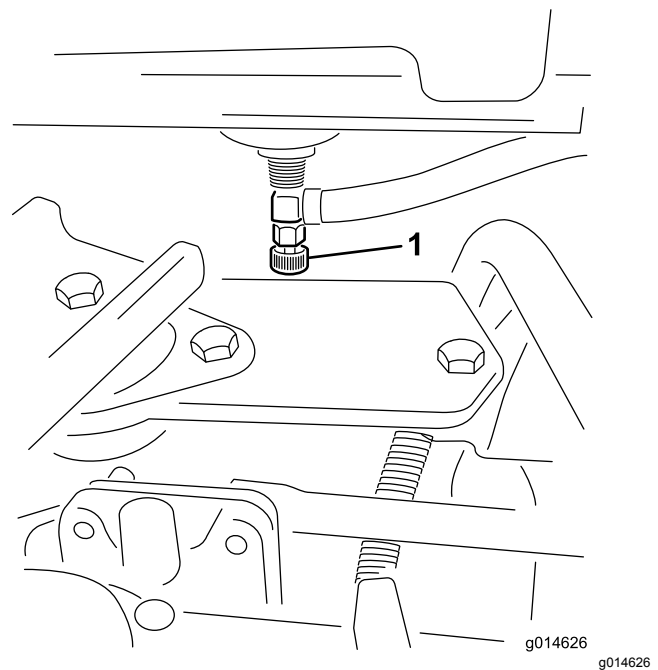


Figuur 22

1. Instelhendel bestuurdersstoel

Brandstofafsluitklep

Sluit de brandstofafsluitklep (Figuur 23) achter de stoel en onder de benzinetank voordat u de machine opslaat of transporteert op een vrachtwagen of een aanhanger.



Figuur 23

1. Brandstofafsluitklep (onder de brandstoftank)

Specificaties

Opmerking: Specificaties en ontwerp kunnen zonder voorafgaande kennisgeving worden gewijzigd.

Maaibreedte	151 cm
Wielloopvlak	128 cm
Wielbasis	123 cm
Totale lengte (met manden)	249 cm
Totale breedte	179 cm
Totale hoogte	205 cm
Nettogewicht met messenkooien (11 messen)	696 kg

Werktuigen/accessoires

Een selectie van door Toro goedgekeurde werktuigen en accessoires is verkrijgbaar voor gebruik met de machine om de mogelijkheden daarvan te verbeteren en uit te breiden. Neem contact op met een erkende servicedealer of distributeur of bezoek www.Toro.com voor een lijst van alle goedgekeurde werktuigen en accessoires.

Gebruiksaanwijzing

Opmerking: Bepaal vanuit de normale bedieningspositie de linker- en rechterzijde van de machine.

Veiligheid staat voorop

Lees aandachtig alle veiligheidsinstructies in het hoofdstuk Veilige Bediening. Met behulp van deze informatie kunt u voorkomen dat omstanders of uzelf letsel oplopen.

Wij adviseren u beschermende uitrusting te gebruiken, zoals een veiligheidsbril, gehoorbescherming, veiligheidsschoenen en een helm.

Motoroliepeil controleren.

Het carter van de motor is in de fabriek gevuld met olie; het oliepeil moet echter worden gecontroleerd voordat en nadat de motor voor de eerste keer wordt gestart.

De carterinhoud bedraagt ongeveer 3,7 liter met filter.

Gebruik hoogwaardige motorolie die moet beantwoorden aan de volgende specificaties:

- vereiste onderhoudsclassificatie van API: CH-4, CI-4 of hoger.
- Aanbevolen olie: SAE 10W-30
- Alternatieve olie: SAE 15W-40

Toro Premium motorolie met een viscositeit van 10W-30 is verkrijgbaar bij uw dealer. Zie de onderdelencatalogus voor de onderdeelnummers.

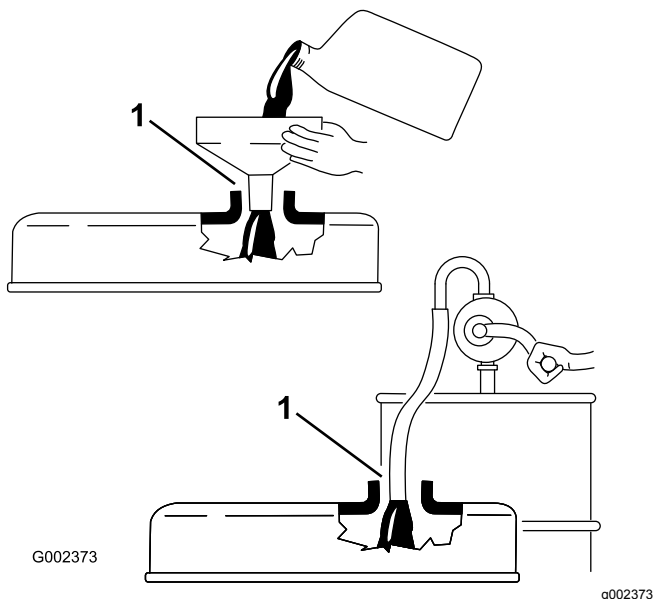
Opmerking: De beste tijd om de motorolie te controleren is wanneer de motor koud is voordat deze is gestart voor de dag. Als hij al heeft gedraaid, moet u de olie eerst terug laten lopen gedurende tenminste 10 minuten voordat u controleert. Als het olieniveau op of onder de bijvulmarkering 'Add' op de peilstok staat, vul dan olie bij om het olieniveau bij het Vol-merkteken 'Full' te brengen. **Niet te vol vullen.** Als het olieniveau zich tussen de twee markeringen bevindt, hoeft er geen olie te worden bijgevoerd.

Belangrijk: Zorg ervoor dat het oliepeil tussen de markeringen voor het minimum- en het maximumpeil op de peilstok staat. De motor kan defect raken als er te veel of te weinig olie in het carter is.

1. Plaats de machine op een horizontaal oppervlak.
2. Verwijder de peilstok en veeg deze af met een schone doek (Figuur 25).

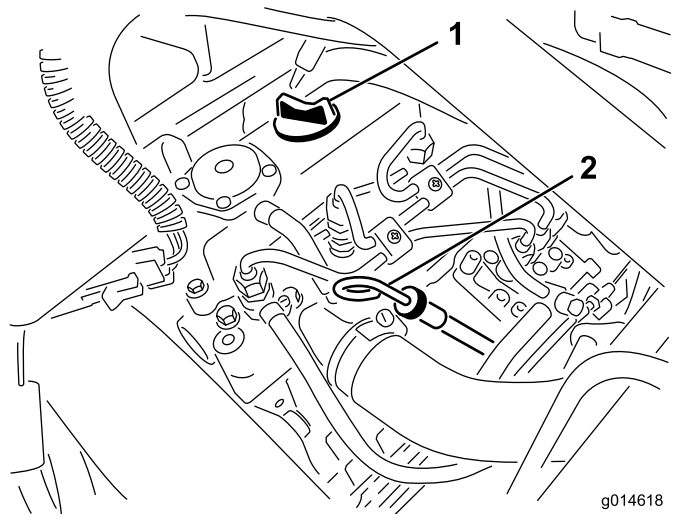
Belangrijk: Zorg ervoor dat de peilstok is verwijderd terwijl u de motor met olie

vult. Als u motorolie bijvult, moet u ervoor zorgen dat er enige afstand is tussen de vulinrichting en de vulopening in het klepdeksel, zoals is aangegeven in **Figuur 24**. Hierdoor kan er tijdens het vullen lucht ontsnappen, zodat de olie niet overloopt en in de ontluuchtingsinrichting terecht komt.



Figuur 24

1. Let op de afstand



Figuur 25

1. Dop van vulbuis
2. Peilstok

3. Steek de peilstok in de buis. Let erop dat de peilstok er volledig in schuift.
4. Haal de peilstok uit de buis en controleer het oliepeil.

Opmerking: Als het oliepeil te laag is, moet u de vuldop losmaken van het klepdeksel en

langzaam voldoende olie bijvullen totdat het peil de vol-markering op de peilstok bereikt.

Vul de olie langzaam bij en controleer daarbij veelvuldig het peil. **Niet te vol vullen.**

5. Plaats de peilstok terug.
6. Start de motor en laat deze 30 seconden stationair lopen. Zet de motor daarna af. Wacht 30 seconden en herhaal vervolgens stap en 2-5.

Belangrijk: Controleer het oliepeil om de 8 bedrijfsuren of dagelijks. Ververs de olie en vervang het filter na de eerste 50 bedrijfsuren, daarna moet u om de 150 bedrijfsuren de olie verversen en het oliefilter vervangen. De olie moet echter vaker worden vervangen als de machine in zeer stoffige of vuile omstandigheden wordt gebruikt.

7. Plaats de vuldop en de peilstok weer stevig op hun plaats.

Brandstoftank vullen

Gebruik uitsluitend schone, verse dieselbrandstof of biodiesel met een laag (<500 ppm) of ultralaag (<15 ppm) zwavelgehalte. Het cetaangetal moet minimaal 40 zijn. Koop brandstof in hoeveelheden die binnen 180 dagen kunnen worden gebruikt zodat u altijd verse brandstof heeft.

Inhoud brandstoftank: 22,7 liter

Gebruik zomerdieselbrandstof (nr. 2-D) bij temperaturen boven -7 °C en winterdieselbrandstof (nr. 1-D of nr. 1-D/2-D-mengsel) bij temperaturen beneden -7 °C. Gebruik van winterdieselbrandstof bij lage temperaturen biedt een lager vlampunt en een lager stolpunt. Dit vergemakkelijkt het starten en vermindert de kans dat de filters verstopt raken.

Gebruik van zomerdieselbrandstof bij temperaturen boven -7 °C zal bijdragen aan een langere levensduur van de pomp dan bij gebruik van winterdieselbrandstof.

⚠ GEVAAR

In bepaalde omstandigheden zijn dieselbrandstof en brandstofdampen uiterst ontvlambaar en explosief. Brand of explosie van brandstof kan brandwonden of materiële schade veroorzaken.

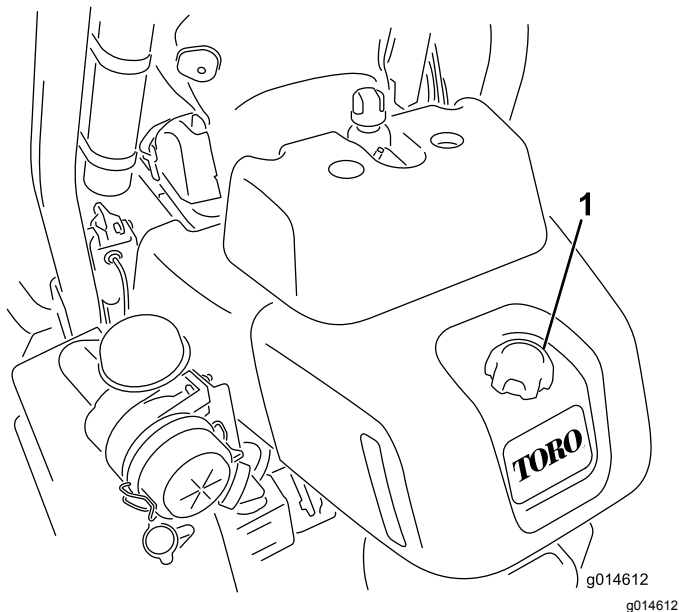
- Gebruik een trechter of tuit; brandstof uitsluitend in de open lucht bij een afgezette of koude motor bijvullen. Eventueel gemorste brandstof opnemen.
- Vul de brandstoftank niet helemaal. Vul de brandstoftank totdat het peil 6 mm tot 13 mm van de onderkant van de vulbuis staat. Dit geeft de brandstof in de tank ruimte om uit te zetten.
- Rook nooit wanneer u met brandstof bezig bent en houd de brandstof weg van open vlammen of vonken.
- Bewaar brandstof in een schone, gesloten, veilige en goedgekeurde container.

⚠ GEVAAR

In bepaalde omstandigheden is brandstof uiterst ontvlambaar en zeer explosief. Brand of explosie van brandstof kan brandwonden bij u of anderen en materiële schade veroorzaken.

- Vul de brandstoftank in de open lucht wanneer de motor koud is. Eventueel gemorste brandstof opnemen.
- Vul de brandstoftank niet helemaal. Vul de brandstoftank tot 25 mm vanaf de onderkant van de vulbuis. Deze geeft de brandstof in de tank ruimte om uit te zetten.
- Rook nooit wanneer u met brandstof bezig bent en houd de brandstof weg van open vlammen of vonken.
- Brandstof in een goedgekeurd vat of blik en buiten bereik van kinderen bewaren. Koop nooit meer benzine dan u in 30 dagen kunt opmaken.
- Zet brandstoftaten altijd op de grond en uit de buurt van de machine voordat u de tank bijvult
- Brandstoftaten niet in een voertuig of vrachtwagen of op aanhanger vullen, omdat bekleding of kunststof beplating het vat kunnen isoleren en de afvoer van statische lading kunnen bemoeilijken.
- Als het praktisch mogelijk is, kunt u het beste een machine met een benzinemotor eerst van de vrachtwagen of aanhanger halen en bijtanken als de machine met de wielen op de grond staat.
- Als dit niet mogelijk is, verdient het de voorkeur dergelijke machines op een truck of aanhanger bij te vullen uit een draagbaar vat, niet met behulp van een vulpistool van een pomp.
- Als u een vulpistool moet gebruiken, dient u de vulpijp voortdurend in contact met de rand van de brandstoftank of de opening van het vat te houden, totdat u klaar bent met bijvullen.

1. Reinig het gebied rond de dop van de brandstoftank (Figuur 26).



Figuur 26

1. Dop van brandstoftank

2. Verwijder de dop van de brandstoftank.
3. Vul de brandstoftank tot 6 tot 13 mm vanaf de onderkant van de vulbuis.

Belangrijk: Niet te vol vullen.

4. Plaats daarna de dop terug.
5. Neem gemorste brandstof op.

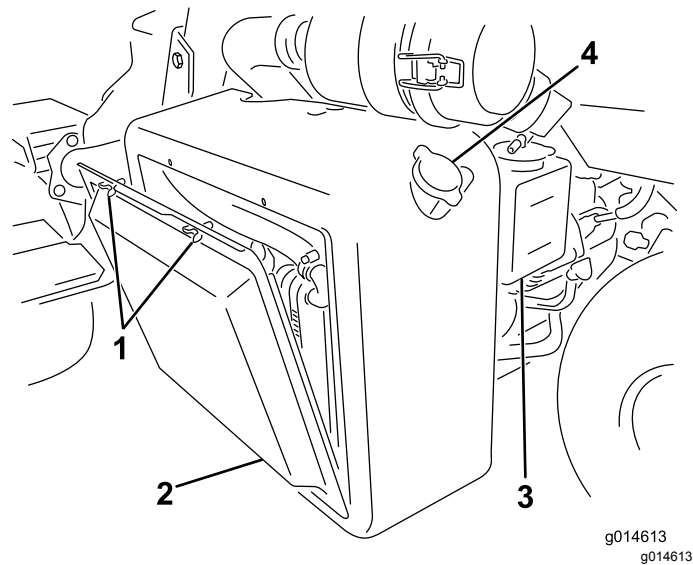
Biodiesel gebruiken

Deze machine kan ook gebruik maken van een dieselmengsel tot maximaal B20 (20% biodiesel, 80% petrodiesel). Het deel petrodiesel moet een laag of ultralaag zwavelgehalte hebben. Neem de volgende voorzorgsmaatregelen in acht:

- Her deel biodiesel van de brandstof moet voldoen aan de specificatie ASTM D6751 of EN 14214.
- Het dieselmengsel moet beantwoorden aan ASTM D975 of EN 590.
- Gelakte oppervlakken kunnen worden beschadigd door biodiesel.
- Gebruik B5 (biodieselinhoud 5%) of mengsels met een lager percentage in koud water
- Controleer afdichtingen, slangen en pakkingen, die in contact met brandstof komen, omdat zij in de loop der tijd hierdoor kunnen worden aangetast.
- De kans bestaat dat een brandstoffilter na verloop van tijd verstopt raakt, nadat u bent overgestapt op een biodieselmengsel.
- Neem contact op met uw leverancier als u informatie over biodiesel wenst

Het koelsysteem controleren

De inhoud van het koelsysteem is ongeveer 4,6 liter. Zie [Het radiateurscherm reinigen](#) (bladz. 47).



Figuur 27

- | | |
|--------------------|--------------------|
| 1. Vleugelbouten | 3. Reservetank |
| 2. Radiateurscherm | 4. Radiateurvuldop |

Het koelsysteem bevat een mengsel dat half uit water en half uit permanente ethyleenglycol-antivries bestaat. Controleer het koelvloeistofpeil elke dag vóór het starten van de motor.

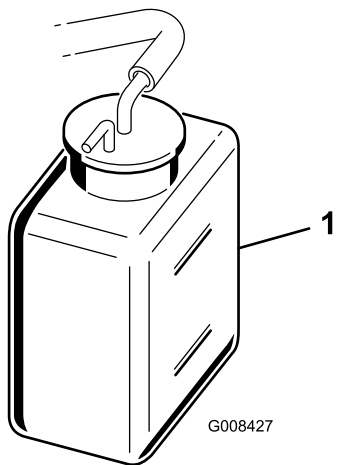
⚠ VOORZICHTIG

Als de motor heeft gelopen, kan de hete koelvloeistof, die onder druk staat, ontsnappen indien de radiateurdop wordt verwijderd. Dit kan brandwonden veroorzaken.

- **Verwijder de radiateurdop nooit als de motor loopt.**
- **Gebruik een doek als u de radiateurdop verwijdert en draai de dop langzaam open om de stoom te laten ontsnappen.**

1. Parkeer de machine op een horizontaal oppervlak.
2. Controleer het koelvloeistofpeil (Figuur 28).

Opmerking: Het peil moet tussen de lijnen op de reservetank staan als de motor koud is.



Figuur 28

1. Reservetank

3. Als het koelvloeistofpeil te laag is, verwijdert u de dop van de reservetank en vult u het koelsysteem bij met een oplossing die half uit water, half uit permanente ethyleenglycol-antivries bestaat. **Niet te vol vullen.**
4. Plaats de dop van de reservetank terug.

Het peil van de hydraulische vloeistof controleren

Controleer elke dag voor gebruik het peil van de hydraulische vloeistof via het witte plastic venster aan de voorkant van het reservoir met hydraulische vloeistof (achter de stoel, aan de linkerkant). De vloeistof moet tot tussen de strepen in het venster. Als dit niet zo is, vul dan vloeistof bij zoals hieronder beschreven:

Het reservoir van het hydraulische systeem is in de fabriek gevuld met ongeveer 20,8 liter hoogwaardige hydraulische vloeistof. **Controleer het peil van de hydraulische vloeistof voordat de motor voor het eerst wordt gestart, en vervolgens dagelijks.** Aanbevolen wordt het reservoir bij te vullen met de volgende hydraulische vloeistof:

Toro Premium All Season hydraulische vloeistof (verkrijgbaar in emmers van 19 liter of vaten van 208 liter. Zie de onderdelencatalogus van de Toro dealer voor de onderdeelnummers.

Andere vloeistoffen: Als de hydraulische vloeistof van Toro niet beschikbaar is, kunt u andere vloeistoffen gebruiken mits deze voldoen aan alle volgende materiaaleigenschappen en industriespecificaties: We raden af een synthetische vloeistof te gebruiken. Vraag uw smeermiddelenleverancier naar een geschikt product

Opmerking: Toro aanvaardt geen enkele aansprakelijkheid voor schade die wordt veroorzaakt door gebruik van verkeerde vervangende vloeistoffen. Gebruik daarom uitsluitend producten van gerenommeerde fabrikanten die garant staan voor de door hen aanbevolen vloeistoffen.

ISO VG 46 slijtagewerende hydraulische vloeistof met hoge viscositeitsindex/laag stolpunt

Materiaaleigenschappen:

Viscositeit, ASTM D445	cSt @ 40 °C 44 tot 50 cSt @ 100 °C 7,9 tot 8,5
------------------------	---

Viscositeitsindex ASTM D2270	140 tot 160
---------------------------------	-------------

Stolpunt, ASTM D97	-37 °C tot -45 °C
--------------------	-------------------

Industriespecificaties:

Vickers I-286-S (kwaliteitsniveau), Vickers M-2950-S (kwaliteitsniveau), Denison HF-0

Belangrijk: De ISO VG 46 Multigrade vloeistof blijkt een optimale werking te geven bij een groot aantal temperatuursomstandigheden. Voor gebruik bij constant hoge omgevingstemperaturen van 18 °C tot 49 °C, kan ISO VG 68 hydraulische vloeistof zorgen voor betere prestaties.

Hoogwaardige biologisch afbreekbare hydraulische vloeistof-Mobil EAL EnviroSyn 46H

Belangrijk: Mobil EAL EnviroSyn 46H is de enige synthetische biologisch afbreekbare vloeistof die Toro heeft goedgekeurd. Deze vloeistof is compatibel met de elastomeren die worden gebruikt in hydraulische systemen van Toro, en is geschikt voor een groot aantal temperatuursomstandigheden. Deze vloeistof is compatibel met gangbare minerale olie, maar met het oog op maximale biologische afbreekbaarheid en goede prestaties moet het hydraulische systeem grondig met gewone vloeistof worden gespoeld. De vloeistof is verkrijgbaar in emmers van 19 liter of vaten van 208 liter bij een Mobil-leverancier.

Belangrijk: Veel hydraulische vloeistoffen zijn bijna kleurloos, zodat het moeilijk is lekkages op te sporen. Er is een rode kleurstof voor de vloeistof in het hydraulisch systeem verkrijgbaar in flesjes van 20 ml. Eén flesje is voldoende voor 15-22 liter hydraulische vloeistof. U kunt deze kleurstof bestellen bij een erkende Toro-dealer, Onderdeelnr. 44-2500. **Wij adviseren de rode kleurstof niet te gebruiken voor biologisch afbreekbare vloeistoffen.**

Belangrijk: Ongeacht de gebruikte soort hydraulische vloeistof moet een tractie-eenheid waarmee fairways worden gemaaid of verticuteerwerkzaamheden mee worden verricht of

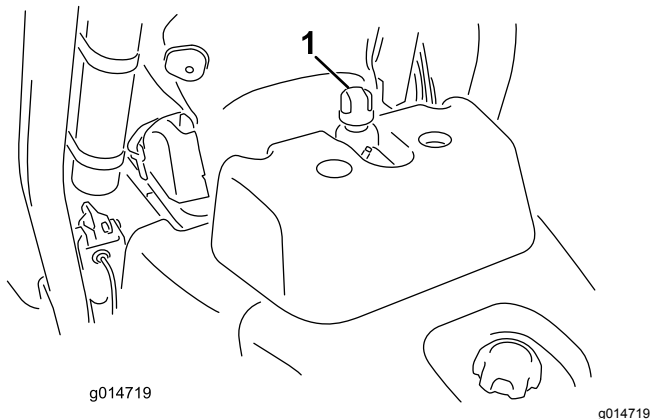
die wordt gebruikt bij een omgevingstemperatuur hoger dan 29 °C zijn uitgerust met een oliekoeler, onderdeelnummer 117-9314.

Hydraulische tank vullen.

1. Plaats de machine op een horizontaal oppervlak.

Opmerking: Laat de motor afkoelen zodat de vloeistof koud is.

2. Verwijder de dop van het reservoir (Figuur 29).



Figuur 29

1. Dop van hydraulisch reservoir

3. Vul het reservoir langzaam bij met de juiste hydraulische vloeistof totdat het peil tot aan de Vol-streep op het witte venster aan de voorkant van het reservoir staat. **Niet te vol vullen.**

Belangrijk: Om verontreiniging van het systeem te voorkomen, moet u de bovenzijde van een container met hydraulische vloeistof reinigen voordat u deze doorprijkt. Zorg ervoor dat de tuit en de trechter schoon zijn.

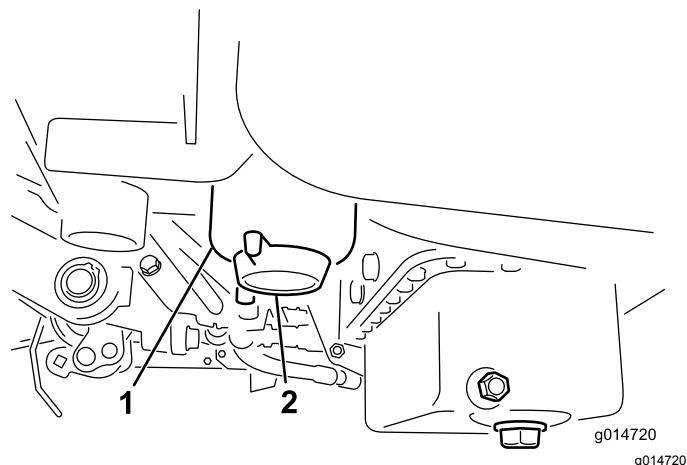
4. Plaats de dop weer op het reservoir en neem gemorste brandstof op.

Belangrijk: Controleer het peil van de hydraulische vloeistof voordat de motor voor het eerst wordt gestart en vervolgens dagelijks.

Water aftappen uit het brandstoffilter

Onderhoudsinterval: Bij elk gebruik of dagelijks

1. Plaats de machine op een horizontaal oppervlak en zet de motor af
2. Plaats een opvangbak onder het brandstoffilter.
3. Open de aftapplug op het brandstoffilter ongeveer één slag en tap eventueel water af (Figuur 30).



Figuur 30

1. Brandstoffilter
2. Aftapplug

4. Draai de plug weer dicht na het aftappen.

Opmerking: Omdat het water wordt gemengd met dieselbrandstof, tapt u het brandstoffilter af in een geschikte opvangbak en voer de vloeistof op de juiste wijze af.

Bandenspanning controleren

De banden worden in de fabriek t.b.v. de verzending opzettelijk te hard opgepompt. Laat daarom wat lucht uit de banden ontsnappen totdat deze de juiste spanning hebben, voordat u de machine in gebruik neemt.

Afhankelijk van de gazonomstandigheden moeten de voorwielen een spanning van minimaal 0,83 tot maximaal 1,10 bar hebben.

De achterband moet een spanning van minimaal 0,83 tot maximaal 1,10 bar hebben.

Torsie van wielmoeren controleren

⚠ WAARSCHUWING

Als de wielmoeren niet steeds de juiste torsie hebben, kan dit leiden tot lichamelijk letsel.

De torsie van de wielmoeren moet 94,4 tot 122 N·m bedragen. Haal de moeren aan na 1-4 bedrijfsuren en nog eens na 10 bedrijfsuren. Draai de wielmoeren vervolgens om de 200 uur aan.

Afstelling van contact tussen snijplaat en messenkooi controleren

Elke dag voordat u gaat maaien moet u het contact tussen het ondermes en de messenkooi controleren, ongeacht of de maaikwaliteit bij een eerdere maaibeurt aanvaardbaar was. Er moet over de volle lengte een licht contact tussen de messenkooi en het ondermes zijn (zie Contact tussen snijplaat en messenkooi afstellen in de *Gebruikershandleiding* van het maaidek).

De machine inrijden

Voor olieversingsbeurten en aanbevolen onderhoudsprocedures tijdens de inrijperiode, zie de Gebruikershandleiding van de motor, die u hebt gekregen bij de machine.

Voor de inrijperiode is 8 uur maaien genoeg.

Aangezien de eerste bedrijfsuren van cruciaal belang zijn voor de betrouwbaarheid van de machine in de toekomst, moet u de werking en de prestaties van de machine scherp in het oog houden zodat kleine gebreken die later grote problemen kunnen veroorzaken, worden opgemerkt en verholpen. Controleer de machine tijdens de inrijperiode veelvuldig op olielekken, losse bevestigingen of andere gebreken.

Om ervoor te zorgen dat het remsysteem optimaal functioneert, moet u de remmen gebruiksklaar maken (inrijden) voordat u de machine gaat gebruiken. Om de remmen gebruiksklaar te maken, moet u de machine op maaisnelheid laten rijden en stevig remmen totdat de remmen heet zijn., zoals blijkt uit hun geur. Na de inrijprocedure zullen de remmen misschien moeten worden afgesteld; zie Remmen afstellen.

De machine starten en stoppen

Opmerking: Controleer de gebieden onder de maaidekken om er zeker van te zijn dat deze schoon zijn.

De machine starten

Belangrijk: Gebruik geen ether of andere soorten startvloeistof.

1. Zorg ervoor dat de parkeerrem in werking is gesteld, de maa-/hefhendel is uitgeschakeld

en de schakelhendel zich in de neutraalstand bevindt.

2. Haal uw voet van het tractiepedaal en let erop dat het pedaal in de neutraalstand staat.
3. Zet de gashendel in de langzame stand.
4. Steek het sleuteltje in het contactslot en draai het sleuteltje naar de stand Aan. Houd het sleuteltje in de stand Aan totdat het indicatielampje van de gloeibougies uitgaat (ongeveer na 6 seconden).
5. Draai het contactsleuteltje onmiddellijk naar de stand Start. Laat het sleuteltje los als de motor start en laat dit weer terugkeren naar de stand Aan. Zet de gashendel op Langzaam.

Belangrijk: Om te voorkomen dat de startmotor oververhit raakt, mag u de startmotor niet langer dan 10 seconden in werking stellen. Als u de motor 10 seconden achtereen hebt gestart, moet u 60 seconden wachten voordat u een nieuwe startpoging doet.

6. Laat de motor enkele minuten opwarmen voordat u begint met werken.

Belangrijk: Als de motor voor de eerste keer wordt gestart of een revisiebeurt heeft gehad, moet u de machine een of twee minuten in de vooruit- en de achteruit-stand laten werken. Draai het stuurwiel naar links en naar rechts om de stuurreactie te controleren. Schakel vervolgens de motor uit (zie Stoppen in het hoofdstuk De motor starten en stoppen) en wacht tot alle bewegende onderdelen tot stilstand zijn gekomen. Controleer op olielekken, loszittende onderdelen en andere zichtbare gebreken.

De machine stoppen

1. Zet de gashendel op Langzaam, schakel de maa-/hefhendel uit en zet de schakelhendel in de neutraalstand.
2. Draai het contactsleuteltje naar de stand Uit om de motor uit te schakelen. Verwijder het sleuteltje uit het contact om te voorkomen dat de motor per ongeluk start.
3. Sluit de brandstofafsluitkleppen voordat u de machine opslaat.

Veiligheidssysteem controleren

⚠ VOORZICHTIG

Niet-aangesloten of beschadigde interlockschakelaars kunnen onverwachte gevolgen hebben op de werking van de machine. Dit kan lichamelijk letsel veroorzaken.

- **Laat de interlockschakelaars ongemoeid.**
- **Controleer elke dag de werking van de interlockschakelaars en vervang beschadigde schakelaars voordat u de machine weer in gebruik neemt.**

Het veiligheidssysteem is bedoeld om de voorkomen dat de machine wordt gebruikt wanneer er een kans op letsel voor de bestuurder of schade voor de machine bestaat.

- het tractiepedaal in de neutraalstand staat.
- de schakelhendel in de neutraalstand staat.

Het veiligheidssysteem zorgt ervoor dat de motor uitsluitend in beweging komt wanneer:

- de parkeerrem buiten werking is gesteld.
- de bestuurder op de bestuurdersstoel zit.
- de schakelhendel in de maai- of transportstand staat.

Het veiligheidssysteem zorgt ervoor dat de messenkooien uitsluitend draaien als de schakelhendel in de Maaistand staat.

Voer elke dag de volgende controles uit om er zeker van te zijn dat het veiligheidssysteem naar behoren werkt.

1. Neem plaats op de bestuurdersstoel, zet het tractiepedaal in de neutraalstand, zet de schakelhendel in de neutraalstand en stel de parkeerrem in werking.
2. Probeer het tractiepedaal in te trappen.

Opmerking: Als u het pedaal niet kunt intrappen, betekent dit dat het veiligheidssysteem naar behoren werkt. Verhelp het probleem als het systeem niet naar behoren werkt.

3. Neem plaats op de bestuurdersstoel, zet het tractiepedaal in de neutraalstand, zet de schakelhendel in de neutraalstand en stel de parkeerrem in werking.
4. Zet de schakelhendel in de maai- of transportstand en probeer de motor te starten.

Opmerking: Als de motor niet start, betekent dit dat het veiligheidssysteem naar behoren werkt.

Verhelp het probleem als het systeem niet naar behoren werkt.

5. Neem plaats op de bestuurdersstoel, zet het tractiepedaal in de neutraalstand, zet de schakelhendel in de neutraalstand en stel de parkeerrem in werking.
6. Start de motor en zet de schakelhendel in de maai- of transportstand.

Opmerking: Als de motor afslaat, betekent dit dat het veiligheidssysteem naar behoren werkt.

Verhelp het probleem als het systeem niet naar behoren werkt.

7. Neem plaats op de bestuurdersstoel, zet het tractiepedaal in de neutraalstand, zet de schakelhendel in de neutraalstand en stel de parkeerrem in werking.
8. Start de motor.
9. Zet de parkeerrem vrij, zet de schakelhendel in de maaistand en kom overeind uit de bestuurdersstoel.

Opmerking: Als de motor afslaat, betekent dit dat het veiligheidssysteem naar behoren werkt.

Verhelp het probleem als het systeem niet naar behoren werkt.

10. Neem plaats op de bestuurdersstoel, zet het tractiepedaal in de neutraalstand, zet de schakelhendel in de neutraalstand en stel de parkeerrem in werking.
11. Start de motor.
12. Beweeg de bedieningshendel van de hefinrichting naar voren om de maaidekken neer te laten. De maaidekken moeten omlaag bewegen, maar mogen niet gaan draaien.

Opmerking: Als dit wel het geval is, werkt het veiligheidssysteem niet naar behoren.

Verhelp het probleem als het systeem niet naar behoren werkt.

De maaidekken monteren en verwijderen

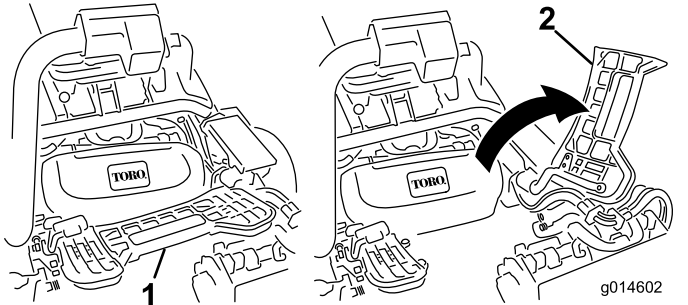
Maai-eenheden monteren

1. Klap de voetsteun omhoog zodat u bij het middelste maaidek kunt ([Figuur 31](#)).

⚠ VOORZICHTIG

Uw vingers kunnen bekneld raken als de voetsteun dichtklapt.

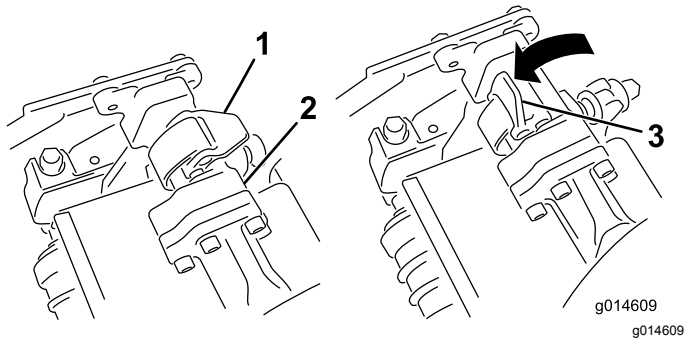
Houd uw vingers uit de buurt van het gebied waar de voetsteun terug kan klappen terwijl deze open staat.



Figuur 31

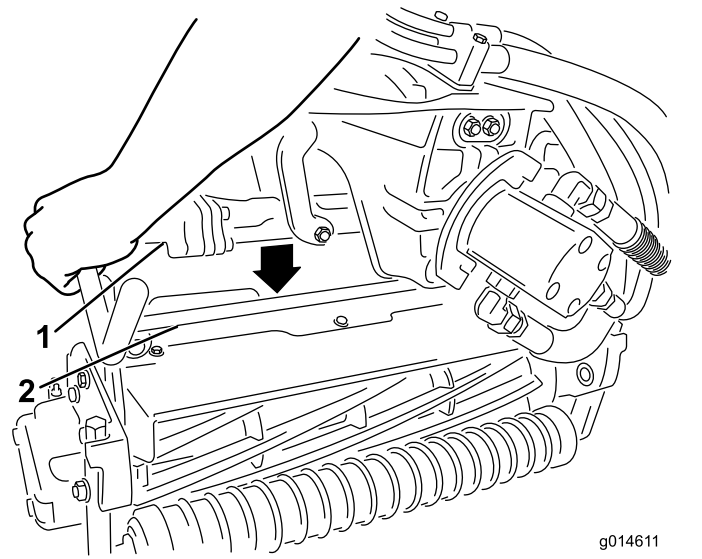
1. Voetsteun – gesloten 2. Voetsteun – geopend

- Plaats het maaidek onder de middelste ophangarm.
- Zorg ervoor dat de vergrendelingen op de ophangarm omhoog wijzen (dus open staan) (Figuur 32), druk de ophangarm omlaag zodat de stang ervan over de stang aan de bovenkant van het maaidek valt (Figuur 33).



Figuur 32

1. Vergrendeling – gesloten stand 3. Vergrendeling – geopende stand
2. Stang van ophangarm



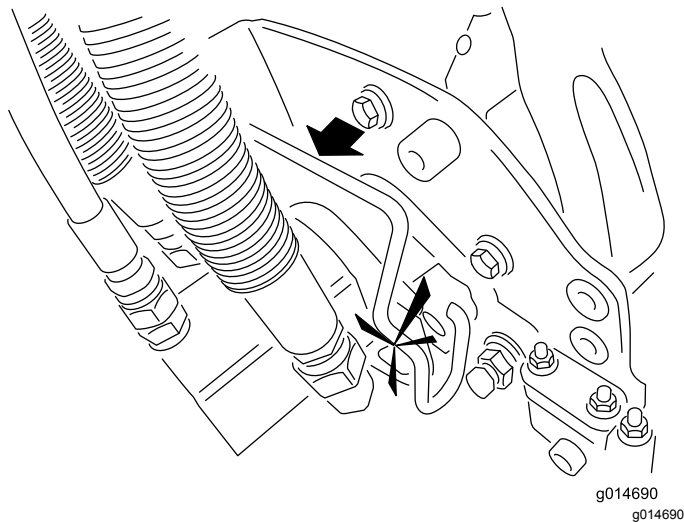
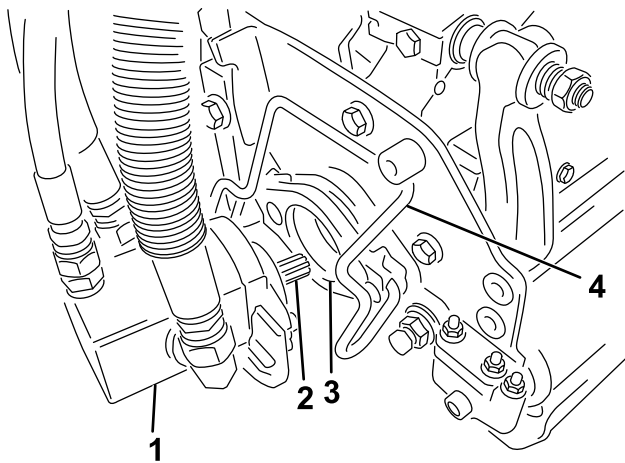
Figuur 33

1. Stang van ophangarm 2. Stang van maaidek

- Sluit de vergrendelingen rond de stang van het maaidek en vergrendel ze (Figuur 32).

Opmerking: U kunt een klik horen en voelen als de vergrendelingen goed gesloten zijn.

- Smeer schoon vet op de sleufas van de motor van het maaidek (Figuur 34).
- Steek de motor in de linkerkant van het maaidek (gezien vanuit de bestuurdersstoel) en trek de motorbevestigingsstang op het maaidek in de richting van de motor totdat u aan beide kanten een klik hoort (Figuur 34).



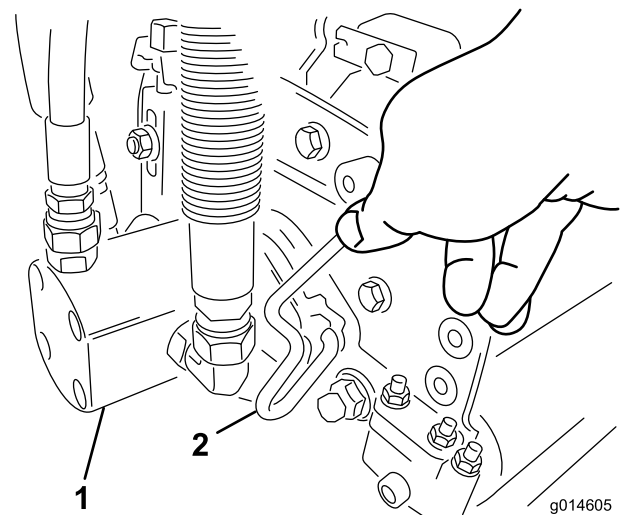
Figuur 34

- | | |
|----------------------------|---------------------------|
| 1. Motor van de messenkooi | 3. Holte |
| 2. Sleufas | 4. Motorbevestigingsstang |

- Monteer een grasvanger op de haken aan de ophangarm.
- Herhaal deze procedure bij de andere maaidekken.

De maaidekken verwijderen

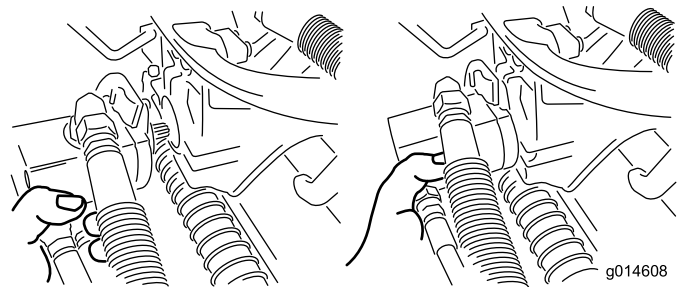
- Parkeer de machine op een schoon en horizontaal oppervlak, laat de maaidekken tot op de grond neer tot de ophanghydrauliek volledig is uitgetrokken. Zet de motor af en stel de parkeerrem in werking.
- Duw de motorbevestigingsstang uit de sleuven op de motor in de richting van het maaidek en verwijder de motor uit het maaidek.



Figuur 35

- | | |
|--------------------|---------------------------|
| 1. Messenkooimotor | 2. Motorbevestigingsstang |
|--------------------|---------------------------|

- Zet de motor in de opbergruimte op de voorkant van de ophangarm (Figuur 36).



Figuur 36

Opmerking: Als u de maaimessen slijpt, de maaihogte instelt of onderhoudswerkzaamheden aan een maaidek verricht, moet u de motoren van de messenkooien van het maaidek in de opbergruimte op de voorkant van de ophangarmen plaatsen om beschadiging te voorkomen.

Belangrijk: Breng de ophanging niet omhoog in de transportstand als de messenkooimotoren zich in de houders in het frame van de machine bevinden. Dit kan schade aan de motoren of slangen tot gevolg hebben. Als u de tractie-eenheid moet verplaatsen terwijl de maaidekken niet gemonteerd zijn, bevestig deze dan met kabelklembanden aan de ophangarmen.

- Open de vergrendelingen op de stang van de ophangarm van het maaidek dat u wilt verwijderen (Figuur 32).
- Maak de vergrendelingen van de stang van het maaidek los.






- Rol het maaidek onder de ophangarm vandaan.
- Herhaal indien nodig stap 2 tot en met 6 voor de andere maaidekken.

Toerental van de messenkooien instellen

Om ervoor te zorgen dat de maaikwaliteit constant en van hoog niveau blijft en het gazon na het maaien een gelijkmatig uiterlijk krijgt, is het belangrijk dat de toerentalregeling van de messenkooien (die zich op het verdeelstuk onder de klep links van de stoel bevindt) juist is afgesteld.

U stelt de toerentalregeling van de messenkooien als volgt in:

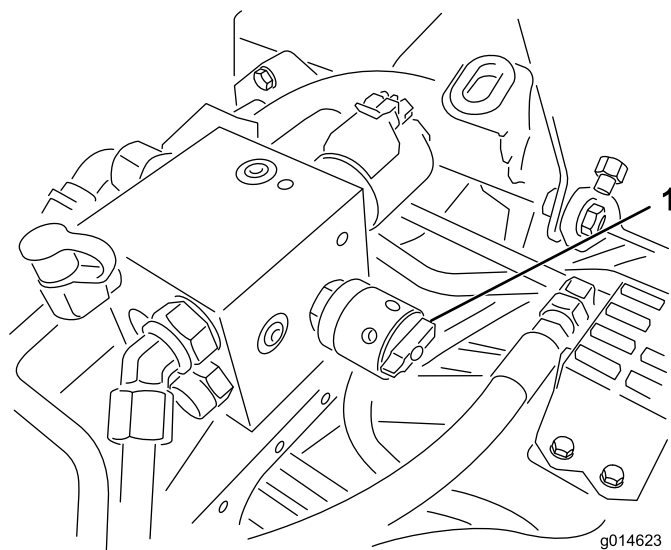
- Selecteer de maaihogte waarop de maaidekken zijn ingesteld.
- Kies de rijsnelheid die het meest geschikt is voor de maaiomstandigheden.
- Met behulp van de bijbehorende grafiek (zie [Figuur 37](#)) voor maaidekken met 5, 8, 11 of 14 messen kunt u de juiste instelling voor de toerentalregeling van de messenkooien bepalen.

								
	3.8 MPH 6.1 Km/h	5.0 MPH 8.0 Km/h	3.8 MPH 6.1 Km/h	5.0 MPH 8.0 Km/h	3.8 MPH 6.1 Km/h	5.0 MPH 8.0 Km/h	3.8 MPH 6.1 Km/h	5.0 MPH 8.0 Km/h
0.062" / 1.6mm	N/R	N/R	9	N/R	9	N/R	9	9
0.094" / 2.4mm	N/R	N/R	9	N/R	9	N/R	9	9
0.125" / 3.2mm	N/R	N/R	9	N/R	9	N/R	9	9
0.156" / 4.0mm	N/R	N/R	9	N/R	9	N/R	N/R	N/R
0.188" / 4.8mm	N/R	N/R	9	N/R	7	N/R	N/R	N/R
0.218" / 5.5mm	N/R	N/R	9	N/R	6	N/R	N/R	N/R
0.250" / 6.4mm	7	N/R	6	7	5	7	N/R	N/R
0.312" / 7.9mm	6	N/R	5	6	4	6	N/R	N/R
0.375" / 9.5mm	6	7	4	5	4	5	N/R	N/R
0.438" / 11.1mm	6	6	4	5	3	4	N/R	N/R
0.500" / 12.7mm	5	6	3	4	N/R	N/R	N/R	N/R
0.625" / 15.9mm	4	5	3	3	N/R	N/R	N/R	N/R
0.750" / 19.0mm	3	4	3	3	N/R	N/R	N/R	N/R
0.875" / 22.2mm	3	4	N/R	3	N/R	N/R	N/R	N/R
1.000" / 25.4mm	3	3	N/R	N/R	N/R	N/R	N/R	N/R

g014736
g014736

Figuur 37

- Om het toerental in te stellen, draait u aan de knop ([Figuur 38](#)) tot de wijzer de gewenste instelling aangeeft.



g014623

g014623

Figuur 38

- Toerenregelaar van messenkooien

Opmerking: U kunt het toerental van de messenkooien verhogen of verlagen om te compenseren voor de veranderingen in de gazonomstandigheden.

Maaien

Opmerking: Voordat u greens gaat maaien met de machine, is het raadzaam dat u zich op een vrij terrein oefent in het starten en stoppen, omhoog en omlaag brengen van de maaidekken, draaien, enz. In deze oefenperiode kunt u zich vertrouwd maken met de bediening en de werking van de machine.

Opmerking: Controleer voor het maaien of er vuil op het gazon ligt, verwijder de vlag van de cup, en bepaal in welke richting u het beste kunt maaien. Ga hierbij uit van de voorgaande maairichting. Maai altijd in een ander maaipatroon dan het vorige, zodat de grassprietten minder snel plat gaan liggen en daardoor moeilijker tussen de messen van de messenkooi en het ondermes kunnen komen.

- Rij naar de green met de schakelhendel in stand 1. Begin aan de rand van de green zodat u kunt maaien in banen.

Opmerking: Dit beperkt de compactie tot een minimum en zorgt voor een verzorgd en aantrekkelijk maaipatroon op de greens.

- Trap het maaipedaal in als de voorste rand van de grasmanden over de buitenrand van de green komt.

Opmerking: Hiermee laat u de maaidekken neer op de grasmat en start u de messenkooien.

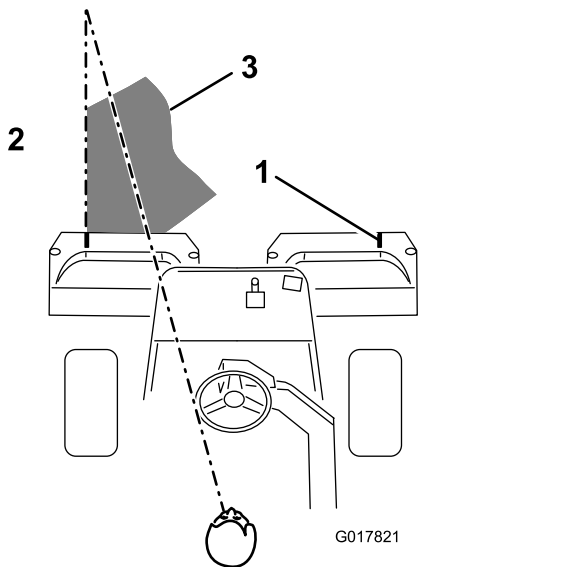
Belangrijk: U moet eraan wennen dat maaidek 1 een vertraging heeft, en daarom

moet u zich oefenen de timing te verkrijgen die nodig is om het maaien van overgebleven gras tot het minimum te beperken.

3. Zorg ervoor dat een nieuwe maaibaan de vorige maaibaan zo weinig mogelijk overlapt.

Opmerking: Om ervoor te zorgen dat u het gazon in een rechte lijn maait en de machine op een gelijke afstand van de rand van de vorige maaibaan blijft, moet u uitgaan van een denkbeeldige zichtlijn, ongeveer 1,8 tot 3 m vóór de machine tot de rand van het ongemaaide deel van de green (Figuur 39).

Sommige bestuurders vinden het handig de buitenrand van het stuurwiel deel te laten uitmaken van de zichtlijn; d.w.z. de rand van het stuurwiel in een rechte lijn te houden ten opzichte van een punt dat altijd op dezelfde afstand van de voorkant van de machine blijft (Figuur 39).



Figuur 39

1. Uitlijningsteken
2. Maai het gras aan de linkerkant.
3. Blijf u richten op een punt op 1,8-3 m vóór de machine.
4. Als de voorkant van de manden over de rand van de green komen, moet u het hefpedaal intrappen.

Opmerking: Hiermee brengt u de messenkooien tot stilstand en brengt u de maaidekken omhoog. De timing van deze procedure is belangrijk om te voorkomen dat de maaidekken het aangrenzende terrein maaien. Het is echter raadzaam een zo groot mogelijk deel van de green te maaien om de hoeveelheid gras langs de buitenrand dat nog moet worden gemaakt, tot het minimum te beperken.

5. U kunt de werktijd bekorten en de machine eenvoudig voor de volgende maaibaan opstellen door de machine een ogenblik in de tegenovergestelde richting te draaien en daarna in de richting van het ongemaaide deel; d.w.z. als u naar rechts wilt draaien, draait u eerst iets naar links en dan naar rechts.

Opmerking: Op deze manier kunt u de machine sneller richten voor de volgende maaibaan.

Volg dezelfde procedure als u in de andere richting draait. Het is verstandig een draaiing zo kort mogelijk maken. Maak echter bij warm weer een ruimere boog om het gras zo min mogelijk te beschadigen.

Belangrijk: U mag de machine nooit tot stilstand brengen op een green terwijl de messenkooien van het maaidek draaien, omdat hierdoor de green kan worden beschadigd. Laat de machine ook niet stoppen op een natte green omdat de wielen van de machine dan sporen of afdrucken kunnen achterlaten.

6. Maak het werk af door de buitenste rand van de green te maaien en plaats de vlaggen terug.

Opmerking: Zorg ervoor dat u in een andere richting maait dan de voorgaande keer. Let altijd op het weer en de gazonomstandigheden en zorg ervoor dat u in een andere richting maait dan de voorgaande keer.

Opmerking: Aan het einde van het maaien van de buitenrand, moet u even de maai-/hefhendel naar achteren trekken zodat de messenkooien uitschakelen zonder dat u deze omhoog brengt. Blijf vooruit maaien tot de messenkooi stopt met draaien en rijd vervolgens van de green af en breng de messenkooien omhoog (dit voorkomt dat er gras op de green terechtkomt terwijl u de messenkooien omhoog brengt).

7. Verwijder al het maaisel uit de grasmanden voordat u de machine naar een volgende green rijdt.

Opmerking: Zwaar en vochtig maaisel vormt een overmatige belasting van de manden en voegt onnodig gewicht toe aan de machine, waardoor de motor, het hydraulische systeem, de remmen, enz. zwaarder worden belast.

Met de machine rijden zonder te maaien

Zorg ervoor dat de maaidekken volledig omhoog zijn. Zet de schakelhendel in de transportstand. Gebruik

de remmen om de machine langzamer te laten rijden als u een steile helling afrijdt om te voorkomen dat u de macht over het stuur verliest. Verminder altijd uw snelheid als u oneffen terrein nadert en rij voorzichtig in sterk glooiend gebied. Zorg ervoor dat u vertrouwd raakt met de breedte van het voertuig. Probeer niet tussen objecten te rijden die dicht bij elkaar staan, teneinde dure schade en uitvaltijd te voorkomen.

De machine transporteren

Gebruik een aanhanger of vrachtwagen voor zwaar vervoer om de machine te transporteren. Zorg ervoor dat de aanhanger of vrachtwagen is voorzien van alle benodigde remmen, verlichting en aanduidingen die wettelijk vereist zijn. Lees aandachtig alle veiligheidsinstructies. Met behulp van deze informatie kunt u letsel van uw gezinsleden, omstanders, dieren en uzelf voorkomen.

⚠ WAARSCHUWING

Deelname aan het wegverkeer zonder richtingaanwijzers, verlichting, reflectoren of een bord met de aanduiding "Langzaam rijdend voertuig", is gevaarlijk en kan leiden tot ongelukken die lichamelijk letsel veroorzaken.

Rijd niet met de machine op de openbare weg.

De machine transporteren:

1. Als u een aanhanger gebruikt, bevestig deze dan aan het sleepvoertuig en sluit de veiligheidskettingen aan.
2. Sluit indien van toepassing de remmen van de aanhanger aan.
3. Laad de machine op de aanhanger of de vrachtwagen.
4. Zet de motor af, verwijder het sleuteltje, stel de rem in werking en sluit de brandstofklep.
5. Gebruik de metalen bindogen op de machine om de machine goed te bevestigen op de aanhangwagen of de vrachtwagen met banden, kettingen, kabels of touwen.

De machine laden

Wees extra voorzichtig als u de machine op een aanhangwagen of een vrachtwagen laadt. Wij adviseren u gebruik te maken van een oprijplaat die de volle breedte van de machine beslaat en zo breed is dat deze uitsteekt voorbij de achterwielen in plaats van afzonderlijke oprijplaten voor elke kant van de machine (Figuur 40). Het lagere achterdeel

van het frame steekt tussen de achterwielen naar achteren uit en moet voorkomen dat de machine achterover kantelt. Een oprijplaat die zich over de volle breedte uitstrekt, geeft de onderdelen van het frame een oppervlak dat steun biedt als de machine achterover dreigt te kantelen. Als het niet mogelijk is een brede oprijplaat te gebruiken, moet u voldoende afzonderlijke oprijplaten gebruiken om een complete, ononderbroken oprijplaat afdoende te kunnen vervangen.

De oprijplaat moet zo lang zijn dat de hoek van de oprijplaat met de grond niet groter is dan 15 graden (Figuur 40). Een steilere hoek kan ertoe leiden dat onderdelen van het maaidek blijven haken als de machine van de hellingbaan naar de aanhanger of de vrachtwagen rolt. Steilere hoeken kunnen ook tot gevolg hebben dat de machine achteroverkantelt. Als u de machine inlaadt op of in de nabijheid van een helling, moet u de aanhanger of vrachtwagen zo plaatsen dat deze lager op de helling staat en de hellingbaan hoger op de helling. Hierdoor wordt de hoek die de hellingbaan maakt, zo klein mogelijk. De aanhanger of de vrachtwagen moet zo horizontaal mogelijk staan.

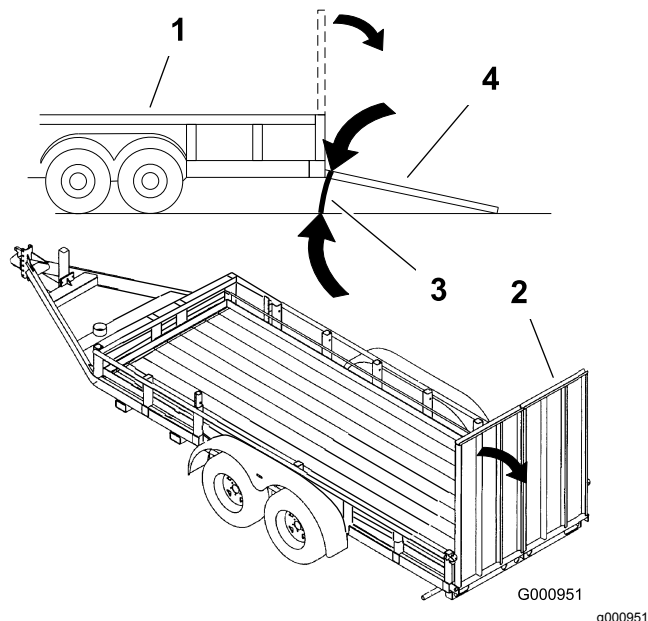
Belangrijk: Probeer de machine niet te keren als deze op de hellingbaan staat; u kunt de controle verliezen en de kans bestaat dat de machine van de zijkant van de hellingbaan afrijdt.

U mag de snelheid niet abrupt verhogen als u de machine de hellingbaan oprijdt en ook niet abrupt verlagen als u de machine de hellingbaan afrijdt. In beide gevallen bestaat de kans dat de machine dan achteroverkantelt.

▲ WAARSCHUWING

Als een machine wordt geladen op een aanhanger of een vrachtwagen, wordt de kans vergroot dat de machine achteroverkantelt. Dit kan ernstig lichamelijk letsel of de dood veroorzaken.

- Ga zeer voorzichtig te werk als u een machine een hellingbaan op-/afrijdt.
- Controleer of de rolbeugel omhoog staat en gebruik de veiligheidsgordel terwijl de machine wordt geladen. Zorg ervoor dat de rolbeugel het dak van een gesloten aanhanger niet raakt.
- Gebruik een enkele oprijplaat die de volle breedte van de machine beslaat. Gebruik geen afzonderlijke oprijplaten voor elke kant van de machine.
- Als u afzonderlijke oprijplaten moet gebruiken, plaats dan voldoende oprijplaten zodat u een hellingbaan heeft met een ononderbroken oppervlak dat breder is dan de machine.
- Zorg ervoor dat de hoek tussen de hellingbaan en de grond of tussen de hellingbaan en de aanhanger of vrachtwagen niet groter is dan 15 graden.
- U mag de snelheid niet abrupt verhogen als u de machine de hellingbaan oprijdt omdat deze anders achterover kan kantelen.
- U mag de snelheid niet abrupt verlagen als u de machine de hellingbaan afrijdt, omdat de machine dan achterover kan kantelen.



Figuur 40

- | | |
|-------------------------|---------------------------------------|
| 1. Aanhanger | 3. Niet groter dan 15 graden |
| 2. Volledige oprijplaat | 4. Volledige oprijplaat – zijaanzicht |

De machine reinigen en controleren

Als u klaar bent met maaien, moet u de machine grondig schoonspoelen met een tuinslang zonder spuitmond zodat bij een te hoge waterdruk de afdichtingen en lagers niet worden beschadigd en verontreinigd raken. **Was een hete motor of elektrische aansluitingen NOOIT met water.**

Het wordt aanbevolen om de machine na het reinigen te inspecteren op eventuele lekken in het hydraulische systeem, beschadigingen of slijtage van de hydraulische en mechanische onderdelen. Controleer of de maaimessen scherp genoeg zijn. Smeer verder het tractiepedaal met SAE 30W olie of een sproeismeermiddel om corrosie te voorkomen en ervoor te zorgen dat de machine tot tevredenheid blijft werken als u deze de volgende keer gebruikt.

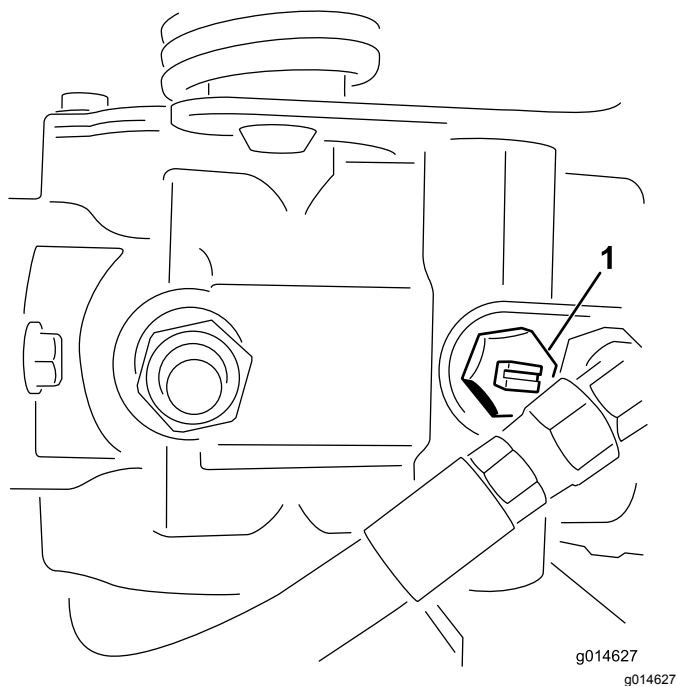
De machine slepen

In noodgevallen kan de machine over een korte afstand (niet meer dan 0,4 km) worden geslept. Toro raadt echter aan hiervan geen standaardprocedure te maken.

Belangrijk: U mag de machine niet sneller dan 3-5 km/u slepen omdat hierdoor het aandrijfsysteem kan worden beschadigd. Als de machine over een grote afstand moet worden

verplaatst, moet u deze vervoeren op een vrachtwagen of een aanhanger.

1. Ga naar de omloopklep op de pomp en draai deze zodat de sleuf verticaal staat (Figuur 41).



Figuur 41

1. Omloopklep – sleuf getoond in gesloten (horizontale) positie
-
2. Voordat u de motor start, moet u de omloopklep sluiten door deze zo te draaien dat de sleuf horizontaal staat (Figuur 41). U mag de motor niet starten als de klep open is.

Onderhoud

Opmerking: Op zoek naar een *elektrisch schema* of *hydraulisch schema* van uw machine? Download het schema gratis op www.Toro.com u kunt uw machine zoeken via de link Handleidingen op de hoofdpagina.

Opmerking: Bepaal vanuit de normale bedieningspositie de linker – en rechterzijde van de machine.

Aanbevolen onderhoudsschema

Onderhoudsinterval	Onderhoudsprocedure
Na het eerste bedrijfsuur	<ul style="list-style-type: none">• Torsie van wielmoeren controleren
Na de eerste 8 bedrijfsuren	<ul style="list-style-type: none">• Torsie van wielmoeren controleren• Controleer de spanning van de riem van de wisselstroomdynamo.
Na de eerste 50 bedrijfsuren	<ul style="list-style-type: none">• Motorolie verversen en filter vervangen.• Het filter van de hydraulische olie vervangen.• Motortoerental controleren (stationair en op vol gas).
Bij elk gebruik of dagelijks	<ul style="list-style-type: none">• Het motoroliepeil controleren.• Verwijder het vuil van het radiateurscherm en de radiator. reinig elk uur als u werkt in zeer stoffige of vuile omstandigheden.• Controleer het peil van de hydraulische vloeistof.• Water aftappen uit het brandstoffilter.• Afstelling van contact tussen snijplaat en messenkooi controleren.• Hydraulische slangen en leidingen controleren
Om de 25 bedrijfsuren	<ul style="list-style-type: none">• Accuzuur controleren. (Elke 30 dagen controleren als de machine is opgeslagen.)
Om de 50 bedrijfsuren	<ul style="list-style-type: none">• Controleer de aansluitingen van de accukabels.
Om de 150 bedrijfsuren	<ul style="list-style-type: none">• Motorolie verversen en filter vervangen.
Om de 200 bedrijfsuren	<ul style="list-style-type: none">• Torsie van wielmoeren controleren• Het luchtfilter reinigen (dit moet vaker gebeuren als de machine wordt gebruikt in stoffige of vuile omstandigheden).
Om de 800 bedrijfsuren	<ul style="list-style-type: none">• Brandstoffilter vervangen.• Vervang het hydraulische filter en de ontluchting en ververs de hydraulische vloeistof.• Motortoerental controleren (stationair en op vol gas).• Klepspelings controleren.
Om de 2 jaar	<ul style="list-style-type: none">• De brandstofleidingen en aansluitingen controleren.• Loszittende slangen vervangen.• Koelsysteem aftappen en schoonspoelen

Belangrijk: Zie de gebruikershandleiding van de motor voor verdere onderhoudsprocedures.

⚠ VOORZICHTIG

Als u het sleuteltje in het contact laat, bestaat de kans dat iemand de motor per ongeluk start waardoor u en andere omstanders ernstig letsel kunnen oplopen.

Verwijder de sleutel uit het contactslot.

Controlelijst voor dagelijks onderhoud

Gelieve deze pagina te kopiëren ten behoeve van gebruik bij routinecontroles.

Gecontroleerd item	Voor week van:						
	Ma.	Di.	Wo.	Do.	Vr.	Za.	Zo.
Werking van veiligheidssysteem controleren.							
Werking van instrumenten controleren							
Werking van de remmen controleren.							
Brandstoffilter/waterafscheider controleren.							
Brandstofpeil controleren.							
Het motoroliepeil controleren.							
Radiateurscherm en radiator reinigen.							
Het luchtfilter inspecteren.							
Controleren of motor ongewone geluiden maakt.							
Afstelling van contact tussen snijplaat en messenkooi controleren.							
Hydraulische slangen en leidingen op schade controleren.							
Controleren op lekkages.							
Controleer de bandenspanning.							
Maaithoogte-instelling controleren.							
Verbindingen van tractie- en remsysteem smeren.							
Beschadigde lak bijwerken.							

Aantekening voor speciale aandachtsgebieden:

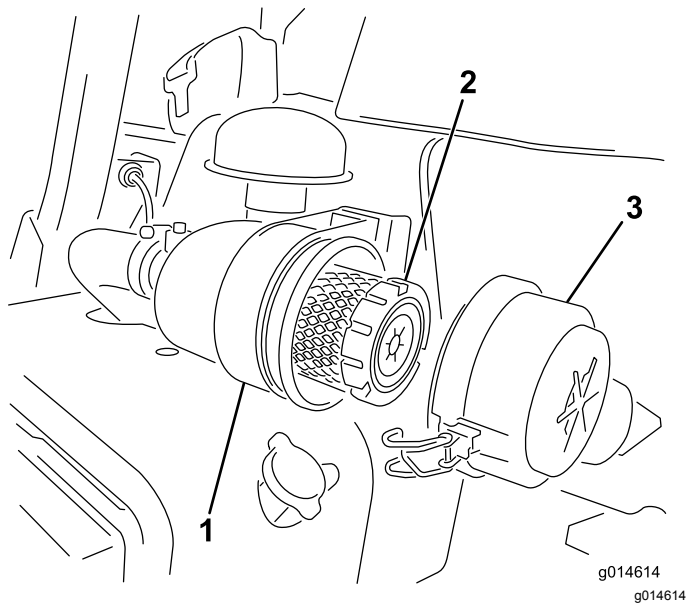
Controle uitgevoerd door:		
Item	Datum	Informatie

Onderhoud motor

Onderhoud van het luchtfilter

Onderhoudsinterval: Om de 200 bedrijfsuren

- Controleer de luchtfilterbehuizing op schade die een luchtlek kan veroorzaken. Vervang de luchtfilterbehuizing indien deze beschadigd is. Controleer het gehele luchtinlaatsysteem op lekken, beschadiging of losse slangklemmen.
 - Als u maait in extreem stoffige of vuile omstandigheden moet u onderhoudswerkzaamheden op het luchtfilter uitvoeren voordat er 200 uur mee gewerkt is. Als u het luchtfilter vervangt voordat dit nodig is, wordt alleen maar de kans vergroot dat er vuil in de motor komt als het filter wordt verwijderd.
 - Zorg ervoor dat het deksel goed vastzit en de luchtfilterbehuizing helemaal afsluit.
1. Maak de sluitingen los waarmee het deksel van het luchtfilter is bevestigd aan de luchtfilterbehuizing (Figuur 42).



Figuur 42

- | | |
|--------------------|----------------------|
| 1. Luchtfilterhuis | 3. Luchtfilterdeksel |
| 2. Luchtfilter | |

2. Verwijder het deksel van de luchtfilterbehuizing. Alvorens het filter weg te halen, moet u met schone en droge perslucht onder lage druk (2,76 bar) grote hoeveelheden aangekoekt vuil verwijderen dat tussen de buitenkant van het voorfilter en de filterbus zit. Gebruik geen perslucht onder hoge druk, omdat hierdoor vuil via the filter in het inlaatkanaal kan worden geblazen. Deze reiniging voorkomt dat er vuil

in de inlaat terechtkomt als het voorfilter wordt verwijderd.

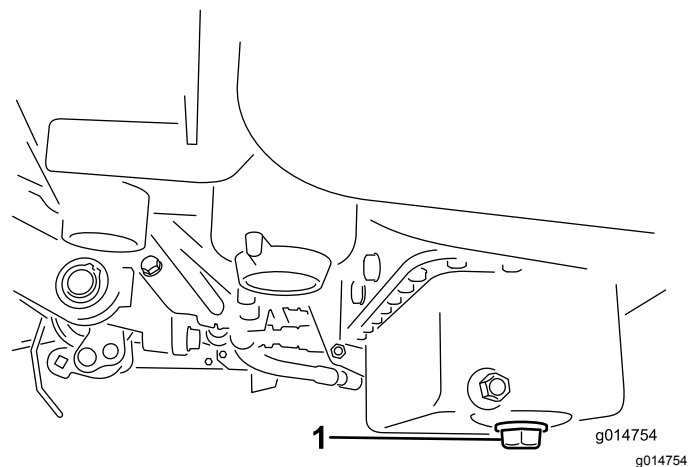
3. Verwijder en vervang het voorfilter. Het wordt afgeraden het gebruikte element te reinigen omdat dit kan leiden tot beschadiging van de filtermedia. Inspecteer het nieuwe filter op transportschade en controleer het uiteinde van het filter, dat goed moet aansluiten, en de filterbehuizing. Een beschadigd element mag niet worden gebruikt. Plaats het nieuwe filter door de buitenring van het element aan te drukken om dit vast te zetten in de filterbus. Druk niet op het flexibele midden van het filter.
4. Reinig de opening van de vuiluitlaat in het afneembare deksel. Verwijder de rubberen uitlaatklep van het deksel, maak de holte schoon en plaats de klep terug.
5. Monteer het deksel met de rubberen uitlaatklep naar beneden gericht – in een positie tussen ongeveer 5:00 tot 7:00 uur, gezien vanaf het uiteinde.
6. Maak de sluitingen vast (Figuur 42).

Motorolie verversen en filter vervangen

Onderhoudsinterval: Na de eerste 50 bedrijfsuren

Om de 150 bedrijfsuren

1. Verwijder de aftapplug en laat de olie in een opvangbak lopen. Als er geen olie meer naar buiten stroomt, plaatst u de aftapplug terug (Figuur 43).



Figuur 43

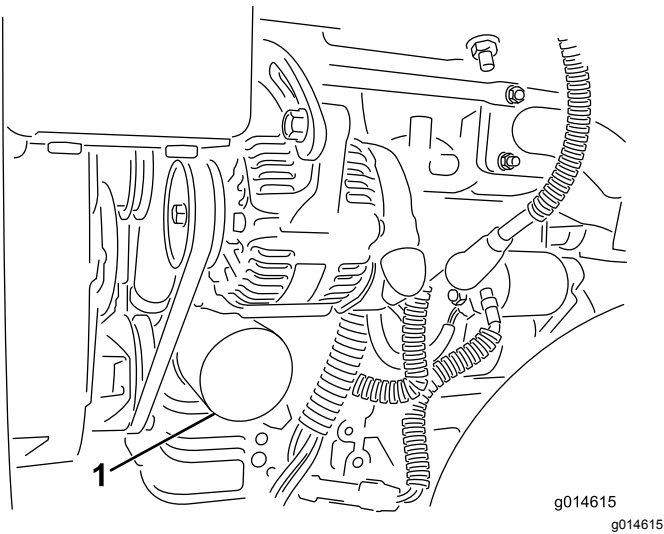
1. Aftapplug
2. Verwijder het oliefilter (Figuur 44). Smeer een dun laagje schone olie op de pakking van het filter.

Onderhoud brandstofsysteem

Onderhoud van de brandstoffer/waterafscheider

Onderhoudsinterval: Om de 800 bedrijfsuren

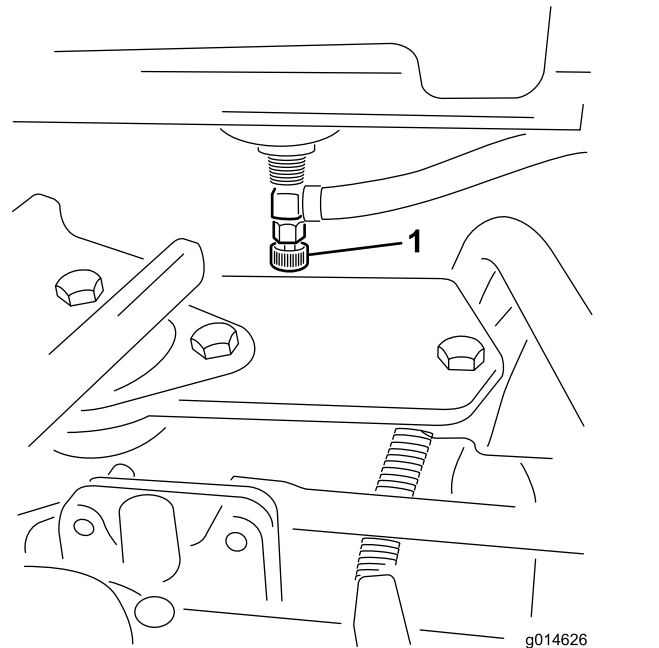
1. Sluit de brandstofafsluitklep (Figuur 45) onder de brandstoftank.



g014615
g014615
Figuur 44

1. Oliefilter

3. Draai het filter met de hand vast totdat de pakking contact maakt met het filtertussenstuk. Draai het filter vervolgens nog eens een $\frac{1}{2}$ tot $\frac{3}{4}$ slag. **Niet te vast draaien.**
4. Het carter met olie vullen, zie [Motoroliepeil controleren.](#) (bladz. 24).
5. U moet de oude olie op de juiste wijze afvoeren.



g014626
g014626
Figuur 45

1. Brandstofafsluitklep
2. Reinig de omgeving van de plaats waar de filterbus wordt gemonteerd (Figuur 46).
3. Plaats een opvangbak onder het brandstoffilter.
4. Open de filteraftapplug (Figuur 46).

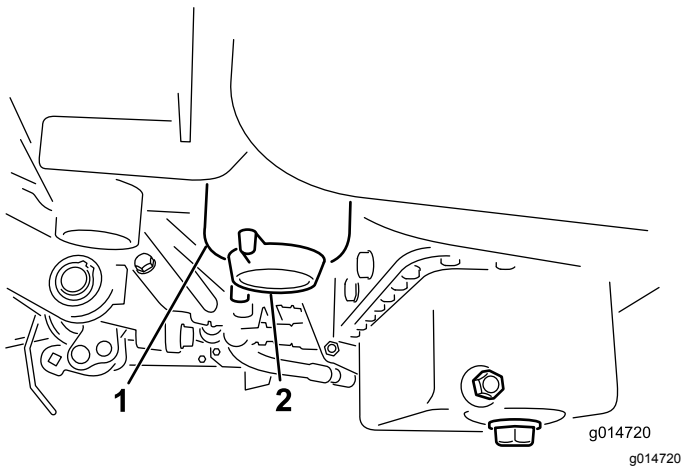
Onderhoud elektrisch systeem

Onderhoud van de accu

⚠ WAARSCHUWING

CALIFORNIË

Proposition 65 Waarschuwing
Accuklemmen, accupolen en dergelijke onderdelen bevatten lood en loodverbindingen. Van deze stoffen is bekend dat ze kanker en schade aan de voortplantingsorganen veroorzaken. Was altijd uw handen nadat u met deze onderdelen in aanraking bent geweest.



Figuur 46

1. Bus brandstoffilter/water-afscheider
2. Aftapplug filter

5. Schroef de filterbus los en verwijder deze volgens de plaatselijke voorschriften.
6. Draai het filter met de hand vast totdat de pakking contact maakt met het filtertussenstuk. Draai het filter vervolgens nog eens een 1/2 tot 3/4 slag.
7. Controleer of de aftapplug van het filter is gesloten. Open de brandstofafsluitklep.

Brandstofleidingen en -verbindingen controleren

Onderhoudsinterval: Om de 2 jaar

Inspecteer de brandstofleidingen op slijtage, beschadigingen of loszittende verbindingen.

Spanning: 12 V, 530 A (koude start)

Het accuzuur moet op het juiste peil worden gehouden en de bovenkant van de accu moet schoon blijven. Als de machine wordt opgeslagen in een zeer hete omgeving, zal de accu sneller ontladen dan wanneer de machine in een koele omgeving wordt opgeslagen.

U kunt het peil in de cellen bijhouden met gedestilleerd of gedemineraliseerd water. Vul de cellen niet hoger dan de onderkant van de sleufing in elke cel.

⚠ GEVAAR

Accuzuur bevat zwavelzuur; dit is een dodelijk gif dat ernstige brandwonden veroorzaakt.

- U mag accuzuur nooit inslikken en moet elk contact met huid, ogen of kleding vermijden. Draag een veiligheidsbril en rubberhandschoenen om uw ogen en handen te beschermen.
- Vul de accu alleen bij op plaatsen waar schoon water aanwezig is om indien nodig uw huid af te spoelen.

Houd de bovenkant van de accu schoon door deze af en toe te reinigen met een borstel die in een oplossing van ammoniak of natriumbicarbonaat is gedompeld. Spoel de bovenkant na het reinigen af met water. Verwijder nooit de vuldoppen als u de accu reinigt.

De accukabels moeten stevig op de accupolen zitten zodat ze goed contact maken.

⚠ WAARSCHUWING

Accupolen of metalen gereedschappen kunnen kortsluiting maken met metalen onderdelen van de machine, waardoor vonken kunnen ontstaan. Hierdoor kunnen accugassen tot ontploffing komen en lichamelijk letsel veroorzaken.

- Zorg ervoor dat bij het verwijderen of monteren van de accu de accupolen niet in aanraking komen met metalen onderdelen van de machine.
- Voorkom dat metalen gereedschappen kortsluiting veroorzaken tussen de accupolen en metalen onderdelen van de machine.

⚠ WAARSCHUWING

Als accukabels verkeerd worden verbonden, kan dit schade aan de machine en de kabels tot gevolg hebben en vonken veroorzaken. Hierdoor kunnen accugassen tot ontploffing komen en lichamelijk letsel veroorzaken.

Als er op de accupolen corrosie ontstaat, moet u de kabels losmaken, de minkabel (-) eerst, en de klemmen en polen afzonderlijk schoonkrabben. Zet de kabels weer vast, de pluskabel (+) eerst, en smeer de accupolen in met vaseline.

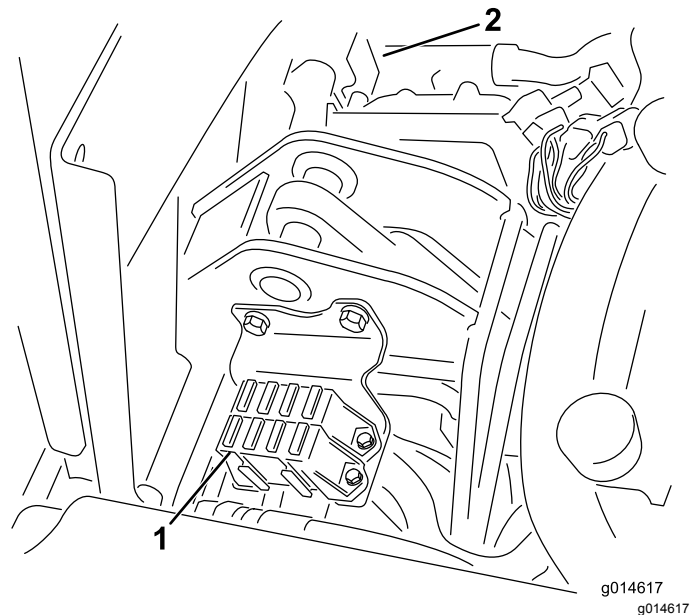
- Maak altijd de minkabel (zwart) van de accu los voordat u de pluskabel (rood) losmaakt.
- Sluit altijd de pluskabel (rood) van de accu aan voordat u de minkabel (zwart) aansluit.

Opslag van de accu

Als u de machine langer dan 30 dagen gaat opslaan, moet u de accu verwijderen en volledig opladen. U moet de accu apart opslaan of in de machine laten zitten. De accukabels mogen niet aangesloten zijn op de accu als u deze in de machine laat zitten. Sla de accu op in een koele omgeving om te voorkomen dat de accu snel ontlad. Om te voorkomen dat de accu bevriest, moet deze volledig zijn opgeladen. Het soortelijk gewicht van een volledig opgeladen accu is 1,265-1,299.

De zekeringen vinden

De zekeringen van het elektrische systeem van de machine bevinden zich onder de bestuurdersstoel (Figuur 47).



Figuur 47

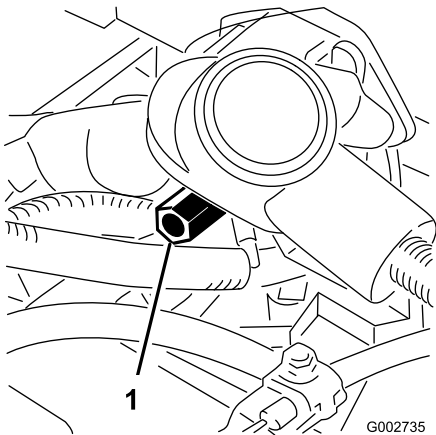
1. Zekeringen

2. Zekering van 50 A voor de ventilator van de radiator (achter de geïllustreerde onderdelen)

Zekeringen	
	Messenkooi omhoog brengen E-Messenkooi inschakelen Te hoge temp. 7,5 A
Verlichting Lekdetector 15 A	Messenkooi inschakelen Omhoog/omlaag brengen Ventilator 7,5 A
Starter 15 A	Start/lopen Diag. Verlichting Gloeibougie 7,5 A
Lopen 10 A	ECM Logic Vermogen 2 A

De machine starten met startkabel

Als u de machine moet starten met de startkabel, kunt u de alternatieve pluspool (van de startersolenoid) gebruiken in plaats van de pluspool van de accu (Figuur 48).



Figuur 48

1. Alternatieve pluspool

Onderhoud aandrijfsysteem

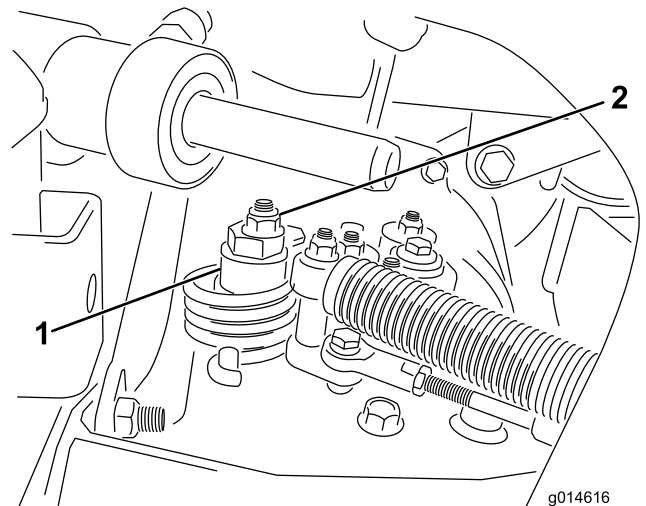
De transmissie afstellen voor de neutraalstand

Als de machine kruipt wanneer het tractiepedaal in de neutraalstand staat, moet de contraveer van de neutraalstand worden afgesteld.

1. Krik het frame omhoog en ondersteun met een blok, zodat een van de voorwielen vrijkomt van de vloer van de werkplaats.

Opmerking: Opmerking: Als de machine is uitgerust met driewielaandrijving, moet u ook het achterwiel omhoog brengen en blokkeren.

2. Start de motor, zet de gashendel op LANGZAAM en controleer of het voorwiel vrij is van de vloer; het wiel mag niet draaien.
3. Als het wiel draait, zet u de motor af en gaat u als volgt te werk:
 - A. Draai de moer los waarmee de excentriek is bevestigd aan de bovenkant van de hydrostaat (Figuur 49).



Figuur 49

1. Excentriek
2. Borgmoer

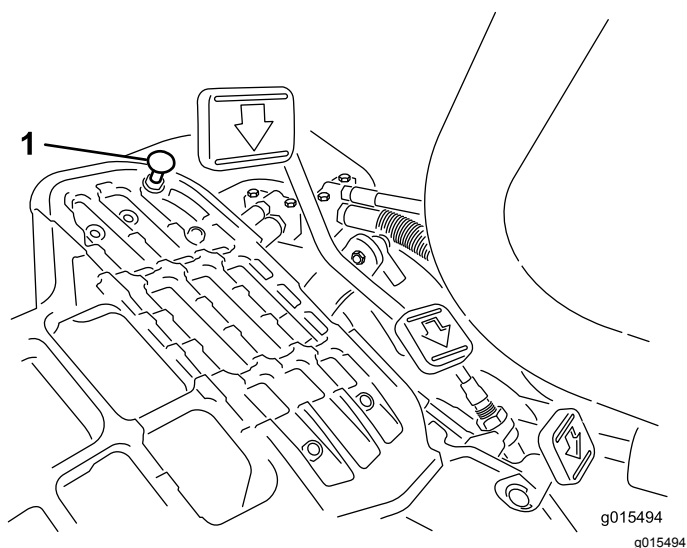
- B. Zet de schakelhendel in de neutraalstand en de gashendel op LANGZAAM. Start de motor.
- C. Draai aan de excentriek totdat de machine niet meer naar voren of naar achteren kruipt. Als het wielen niet meer draaien, zet u de moer vast waarmee de excentriek en de afstelling worden geborgd (Figuur 49). Controleer de afstelling met de gashendel op LANGZAAM en SNEL.

Opmerking: Als het wiel nog steeds draait terwijl de excentriek de maximale stand heeft bereikt, moet u voor verdere afstelling contact opnemen met een erkende servicedealer of de *Onderhoudshandleiding* raadplegen.

Transportsnelheid afstellen

De maximale transportsnelheid wordt in de fabriek ingesteld, maar de snelheid moet worden bijgesteld als het pedaal een volledige slag heeft afgelegd voordat het contact maakt met de pedalaanslag, of als de transportsnelheid moet worden verminderd.

Druk het tractiepedaal in. Als het pedaal contact maakt met de pedalaanslag (Figuur 50) voordat u spanning op de kabel voelt, is afstelling vereist:



Figuur 50

1. Pedalaanslag

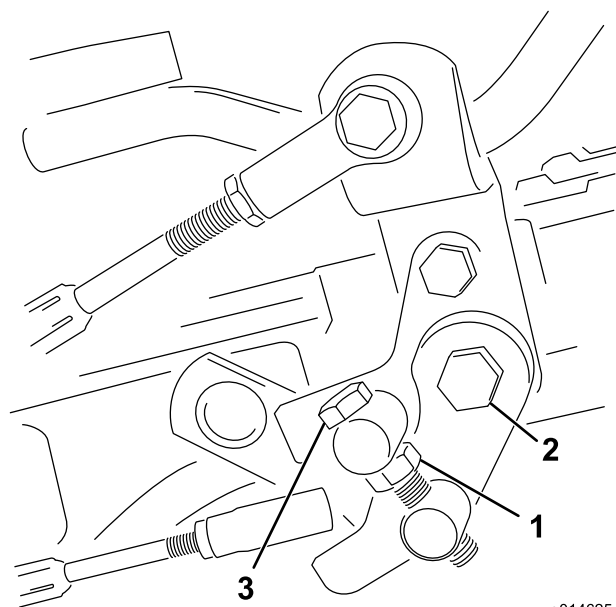
1. Draai de flenskopborgmoeren los waarmee de pedalaanslag aan de vloerplaat is bevestigd (Figuur 50).
2. Stel de pedalaanslag zo af, dat deze contact maakt met de stang van het pedaal en draai de moeren vast.

Maaisnelheid afstellen

De maaisnelheid is in de fabriek afgesteld op 6,1 km per uur.

De voorwaartse maaisnelheid kan ingesteld worden van 0 tot 8 km per uur.

1. Draai de contraoer op de draaitapbout los (Figuur 51).
2. Draai de moeren los waarmee de vergrendelings- en maaibeugels op het draaipunt van het pedaal zijn bevestigd.



Figuur 51

1. Contraoer
2. Moer
3. Draaitapbout

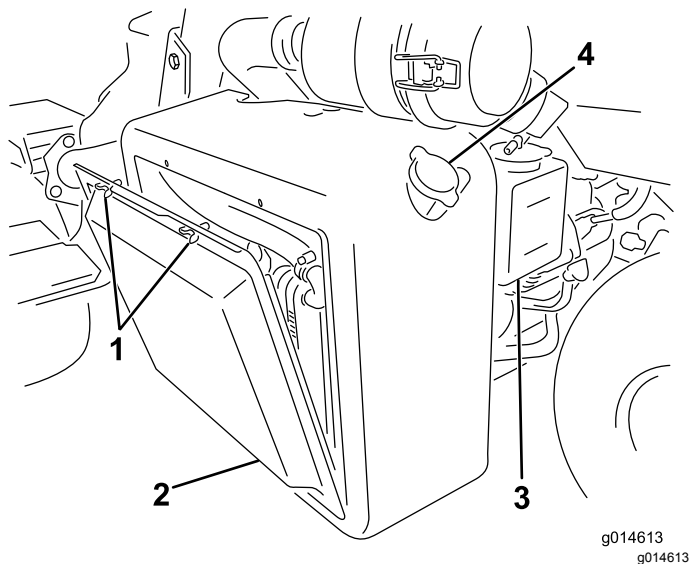
3. Draai de draaitapbout rechtsonder om de maaisnelheid te doen afnemen en linksom om de maaisnelheid te doen toenemen.
4. Draai de contraoer op de draaitapbout en de moer op het scharnierpunt van het pedaal vast om de afstelling te vergrendelen (Figuur 51). Controleer de afstelling en stel nogmaals af indien dit nodig is.

Onderhoud koelsysteem

Het radiateurscherm reinigen

Het scherm en de radiator moeten schoon worden gehouden om te voorkomen dat de motor oververhit raakt. Controleer en reinig het scherm en de radiator dagelijks of indien nodig elk uur. Reinig deze onderdelen vaker in stoffige, vuile omstandigheden.

1. Verwijder het radiateurscherm (Figuur 52).



Figuur 52

- | | |
|--------------------|-----------------|
| 1. Vleugelbouten | 3. Overlooptank |
| 2. Radiateurscherm | 4. Radiateurdop |

2. Blaas de radiator schoon met perslucht en doe dit vanaf de zijde met de ventilator.
3. Reinig het radiateurscherm en monteer het.

Onderhouden remmen

Remmen afstellen

Als de rem de machine niet kan houden als deze geparkeerd staat, kunt u de remmen afstellen met behulp van de schutbordfitting bij de remtrommel; neem contact op met een erkende servicedealer of raadpleeg de *Onderhoudshandleiding* voor meer informatie.

Opmerking: Polijst de remmen elk jaar; zie het hoofdstuk 'Inrijperiode'.

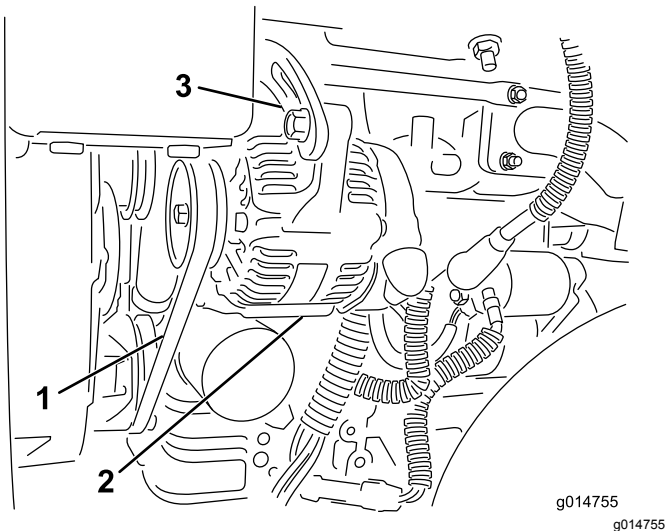
Onderhoud riemen

De riem van de wisselstroomdynamo afstellen

Onderhoudsinterval: Na de eerste 8 bedrijfsuren

Zorg ervoor dat de riem op de juiste spanning is zodat de machine naar behoren kan werken en onnodige slijtage wordt voorkomen.

1. Zet de motor af, stel de parkeerrem in werking en verwijder het sleutelkje.
2. Druk voorzichtig met een duim op de riem tussen de poelies (10 kgf). De riem moet een speling van 7 tot 9 mm hebben. Als dit niet het geval is, voltooi dan de onderstaande procedure om de riemspanning af te stellen:



Figuur 53

1. Riem van wisselstroomdynamo – hier druk uitoefenen
2. Wisselstroomdynamo
3. Afstelband

- A. Draai de bouten los waarmee de wisselstroomdynamo aan de motor en de afstelband is bevestigd.
- B. Controleer de riem op slijtage en schade en vervang deze indien nodig.
- C. Plaats een hefboom tussen de wisselstroomdynamo en het motorblok, trek de wisselstroomdynamo eruit om de juiste riemspanning te verkrijgen en draai de bouten vast.

Onderhoud hydraulisch systeem

Hydraulische vloeistof verversen en filter vervangen

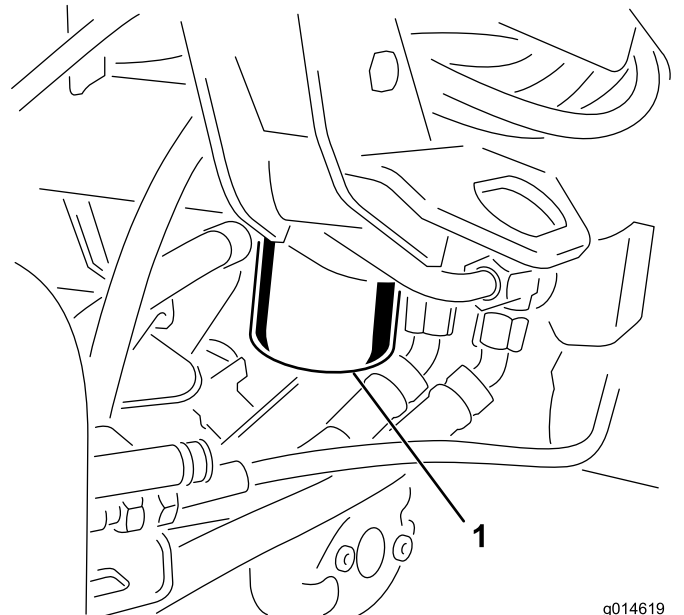
Onderhoudsinterval: Na de eerste 50 bedrijfsuren

Om de 800 bedrijfsuren

Als de vloeistof verontreinigd raakt, moet u contact opnemen met uw plaatselijke Toro-dealer omdat het systeem dient te worden schoongespoeld. Verontreinigde hydraulische vloeistof ziet er in vergelijking met schone vloeistof melkachtig of zwart uit.

1. Reinig de omgeving van de plaats waar het filter wordt gemonteerd (Figuur 54). Plaats een opvangbak onder het filter en verwijder het filter.

Opmerking: Als de vloeistof niet wordt afgetapt, moet u de hydraulische leiding die naar het filter loopt, losmaken en afsluiten.



Figuur 54

1. Filter van de hydraulische olie
2. Vul het nieuwe filter met de juiste hydraulische vloeistof, smeer vet op de afdichtingspakking en draai het filter met de hand vast totdat de pakking in contact komt met de cilinderkop. Draai het filter vervolgens nog eens 3/4 slag. Het filter moet nu afgedicht zijn.

3. Vul het hydraulische reservoir met hydraulische olie, raadpleeg [Hydraulische tank vullen](#). (bladz. 29).
4. Start de motor en laat deze 3 tot 5 minuten stationair lopen om de vloeistof te laten circuleren en het systeem te ontluichten.
5. Zet de machine af, controleer het vloeistofpeil opnieuw en vul indien nodig opnieuw bij.
6. U moet de vloeistof en het filter op de juiste wijze afvoeren.

Hydraulische slangen en leidingen controleren

⚠ WAARSCHUWING

Hydraulische vloeistof die onder druk ontsnapt, kan door de huid heen dringen en letsel veroorzaken.

- Controleer of alle hydraulische slangen en leidingen in goede staat verkeren en alle hydraulische aansluitingen en verbindingstukken stevig vastzitten voordat u druk zet op het hydraulische systeem.
- Houd lichaam en handen uit de buurt van kleine lekgaten of spuitmonden waaruit onder hoge druk hydraulische vloeistof ontsnapt.
- U kunt lekken in het hydraulische systeem opsporen met behulp van karton of papier.
- Hef alle druk in het hydraulische systeem op veilige wijze op, voordat u werkzaamheden gaat verrichten aan het hydraulische systeem.
- Waarschuw onmiddellijk een arts als er hydraulische vloeistof is geïnjecteerd in de huid.

Controleer dagelijks de hydraulische leidingen en slangen op lekkages, kinken, loszittende steunen, slijtage, loszittende aansluitingen, slijtage door weersinvloeden en de inwerking van chemicaliën. Voer alle noodzakelijke reparaties uit voordat u de machine weer in gebruik neemt.

Onderhoud van maaidek

De messenkooien wetten

⚠ WAARSCHUWING

Contact met de messenkooien of andere bewegende onderdelen kan lichamelijk letsel veroorzaken.

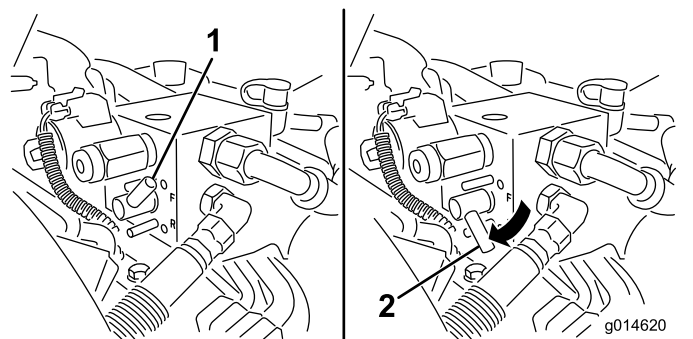
- Houd vingers, handen of kleding uit de buurt van de messenkooien of andere bewegende onderdelen.
- Probeer de messenkooien nooit met uw handen of voeten te draaien of aan te raken terwijl de motor draait.

1. Plaats de machine op een horizontaal vlak, laat de maaidekken neer, zet de motor af en stel de parkeerrem in werking.
2. Verwijder de plastic afdekking links van de stoel.
3. Stel het contact tussen de messenkooi en het ondermes af en zorg ervoor dat dit geschikt is voor het wetten bij alle maaidekken; zie de *Gebruikershandleiding* van het maaidek.

⚠ GEVAAR

Wanneer u het toerental van de motor tijdens het wetten verandert, kunnen de messenkooien tot stilstand komen.

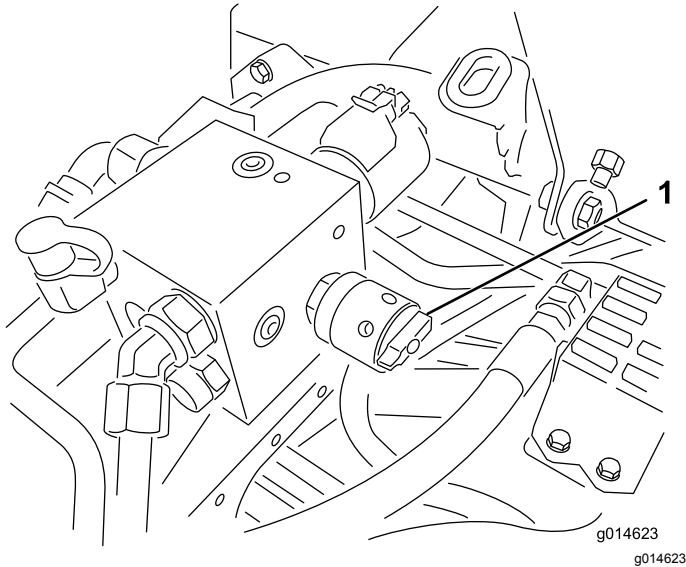
- Verander nooit het motortoerental tijdens het wetten.
 - Wet de messenkooien uitsluitend als de motor stationair loopt.
4. Start de motor en laat deze op een laag stationair toerental lopen.
 5. Zet de wethendel in de achteruitstand (R) ([Figuur 55](#)).



Figuur 55

1. Wethendel – vooruitstand
2. Wethendel – achteruitstand

6. Draai de toerentalregeling van de messenkooien op instelling 1 (Figuur 56).



Figuur 56

1. Toerenregelaar van messenkooien

7. Zet de schakelhendel in de neutraalstand en duw de maai-/hefhendel naar voren om te beginnen met wetten.
8. Breng de wetpasta aan met een borstel met een lange steel. Gebruik nooit een borstel met een korte steel.
9. Als de messenkooien blijven vastzitten of instabiel worden tijdens het wetten, moet u het toerental van de messenkooien verhogen totdat de snelheid stabiliseert. Zet daarna het toerental weer op stand 1 of de gewenste snelheid.
10. Als u de maaidekken tijdens het wetten wilt afstellen, schakelt u de messenkooien uit door de maai-/hefhendel naar achteren te bewegen en de motor af te zetten. Na de afstelling herhaalt u stappen 4 tot en met 8.
11. Herhaal deze procedure bij alle maaidekken die u wilt wetten.
12. Als u klaar bent met wetten, moet u de wethendels in de vooruitstand (F) zetten, de afdekking terugplaatsen en alle wetpasta van de maaidekken wassen. Stel indien nodig het contact tussen de messenkooi en het ondermes af. Zet de toerentalregeling van de messenkooien in de gewenste maaistand.

Belangrijk: Als de wethendel na het wetten niet in de vooruitstand (F) wordt gezet, zullen de maaidekken niet omhoog komen of naar behoren werken.

Diagnostisch systeem

Diagnose van het onderhoudsindicatielampje

Het onderhoudsindicatielampje brandt als er een storing optreedt in de machine. Als dit lampje brandt, kunt u de computercodes bekijken om te achterhalen wat het probleem is. Schakel hiervoor de diagnostische modus in. In de diagnostische modus knippert het onderhoudsindicatielampje een aantal keer om de foutcode aan te geven waarmee u kunt nagaan wat het probleem is.

Opmerking: In de diagnostische modus kan de motor niet worden gestart.

De diagnostische modus inschakelen

1. Zet de machine stil, stel de parkeerrem in werking en draai het sleuteltje naar de stand Uit.
2. Zet de schakelhendel in de transportstand.
3. Controleer of de wethendel in de vooruitstand (F) staat.
4. Verlaat de stoel.
5. Houd de maai-/hefhendel in de stand Omhoog.
6. Draai het contactsleuteltje naar de stand Lopen.
7. Tel de codes zodra het lampje begint te knipperen (zodra dit gebeurt kunt u de maai-/hefhendel loslaten).

Om de diagnostische modus af te sluiten, draait u het sleuteltje naar de stand Uit.

De foutcode bepalen

Het systeem geeft de laatste 3 storingen weer die in de afgelopen 40 uur zijn opgetreden. De storingen worden weergegeven met behulp van een reeks knipperende lichtjes, als volgt:

- Als er geen storingen zijn, knippert het lampje gelijkmatig met een gemiddelde snelheid, zonder pauzes (1 Hz).
- Als er een storing is, knippert het lampje eerst het eerste getal (het tiental), dan volgt een pauze en vervolgens het tweede getal (de eenheden). In de volgende voorbeelden stelt het symbool # een knippering van het lampje voor. Voorbeelden:
 - Als de code 15 is, is het knipperpatroon als volgt: #_#####
 - Als de code 42 is, is het knipperpatroon als volgt: #####_##

– Als de code 123 is, is het knipperpatroon als volgt: #####_###

- Als er meerdere storings zijn, begint de knippercode voor het tiental van de volgende storing na een pauze na de eenheden van de eerste storing.

Opmerking: Het systeem slaat alleen de drie meest recente storingscodes op.

Raadpleeg voor een lijst met de foutcodes een erkende dealer of de *Onderhoudshandleiding*.

Stalling

Als u de machine voor een lange tijd wilt stallen, moet u eerst de volgende handelingen verrichten:

1. Aangekoekt vuil en achtergebleven maaisel verwijderen. De messenkooien en de snijplaten slijpen als dit nodig is; zie de *Gebruikershandleiding van het maaidek*. De snijplaten en de messen van de messenkooien met een roestwerend middel behandelen. Alle smeerpunten invetten en smeren.
2. Blokken onder wielen plaatsen om de wielgewichten te verwijderen.
3. De hydraulische vloeistof aftappen en verversen en het filter vervangen. Tevens hydraulische leidingen en aansluitingen controleren. Indien nodig moet u beschadigde onderdelen vervangen, zie [Hydraulische vloeistof verversen en filter vervangen \(bladz. 48\)](#) en [Hydraulische slangen en leidingen controleren \(bladz. 49\)](#)
4. Alle brandstof aftappen uit de brandstoftank. Laat de motor lopen totdat deze afslaat door gebrek aan benzine. Brandstoffilterbus vervangen [Onderhoud van de brandstoffilter/waterafscheider \(bladz. 42\)](#).
5. Tap de olie uit het carter af terwijl de motor nog warm is. Bijvullen met verse olie; zie [Motorolie verversen en filter vervangen \(bladz. 41\)](#).
6. Vuil en maaisel verwijderen van de cilinder, de koelribben van de cilinderkop en de ventilatorbehuizing.
7. Accu verwijderen en volledig opladen. U moet de accu apart opslaan of in het voertuig laten zitten. De accukabels mogen niet aangesloten zijn op de accu als u deze in de machine laat zitten. Sla de accu op in een koele omgeving om te voorkomen dat de accu snel ontladtd.
8. Indien mogelijk moet u de accu opslaan op een warme, droge plaats.

Opmerkingen:

Opmerkingen:

Opmerkingen:

Lijst met internationale distributeurs

Distributeur:	Land:	Telefoonnummer:	Distributeur:	Land:	Telefoonnummer:
Agrolanc Kft	Hongarije	36 27 539 640	Maquiver S.A.	Colombia	57 1 236 4079
Balama Prima Engineering Equip.	Hongkong	852 2155 2163	Maruyama Mfg. Co. Inc.	Japan	81 3 3252 2285
B-Ray Corporation	Korea	82 32 551 2076	Mountfield a.s.	Tsjechië	420 255 704 220
Casco Sales Company	Puerto Rico	787 788 8383	Mountfield a.s.	Slovakije	420 255 704 220
Ceres S.A.	Costa Rica	506 239 1138	Munditol S.A.	Argentinië	54 11 4 821 9999
CSSC Turf Equipment (pvt) Ltd.	Sri Lanka	94 11 2746100	Norma Garden	Rusland	7 495 411 61 20
Cyril Johnston & Co.	Noord-Ierland	44 2890 813 121	Oslinger Turf Equipment S.A.	Ecuador	593 4 239 6970
Cyril Johnston & Co.	Republiek Ierland	44 2890 813 121	Oy Hako Ground and Garden Ab	Finland	358 987 00733
Equiver	Mexico	52 55 539 95444	Parkland Products Ltd.	Nieuw-Zeeland	64 3 34 93760
Femco S.A.	Guatemala	502 442 3277	Perfetto	Polen	48 61 8 208 416
ForGarder OU	Estland	372 384 6060	Pratoverde SRL.	Italië	39 049 9128 128
G.Y.K. Company Ltd.	Japan	81 726 325 861	Prochaska & Cie	Oostenrijk	43 1 278 5100
Geomechaniki of Athens	Griekenland	30 10 935 0054	RT Cohen 2004 Ltd.	Israël	972 986 17979
Golf international Turizm	Turkije	90 216 336 5993	Riversa	Spanje	34 9 52 83 7500
Guandong Golden Star	China	86 20 876 51338	Lely Turfcare	Denemarken	45 66 109 200
Hako Ground and Garden	Zweden	46 35 10 0000	Solvert S.A.S.	Frankrijk	33 1 30 81 77 00
Hako Ground and Garden	Noorwegen	47 22 90 7760	Spyros Stavrinides Limited	Cyprus	357 22 434131
Hayter Limited (U.K.)	Verenigd Koninkrijk	44 1279 723 444	Surge Systems India Limited	India	91 1 292299901
Hydroturf Int. Co Dubai	Verenigde Arabische Emiraten	97 14 347 9479	T-Markt Logistics Ltd.	Hongarije	36 26 525 500
Hydroturf Egypt LLC	Egypte	202 519 4308	Toro Australia	Australië	61 3 9580 7355
Irrimac	Portugal	351 21 238 8260	Toro Europe NV	België	32 14 562 960
Irrigation Products Int'l Pvt Ltd.	India	0091 44 2449 4387	Valtech	Marokko	212 5 3766 3636
Jean Heybroek BV	Nederland	31 30 639 4611	Victus Emak	Polen	48 61 823 8369

Privacyverklaring voor Europa

De informatie die Toro verzamelt

Toro Warranty Company (Toro) respecteert uw privacy. Om uw aanspraak op garantie te behandelen en contact met u op te nemen in het geval van een terugroepactie vragen wij om bepaalde persoonlijke informatie, hetzij direct of via uw lokale Toro dealer.

Het Toro garantiesysteem wordt gehost op servers in de Verenigde Staten, waar de privacywet mogelijk niet dezelfde bescherming biedt als in uw land.

DOOR UW PERSOONLIJKE GEGEVENS MET ONS TE DELEN STEM U IN MET DE VERWERKING VAN UW PERSOONLIJKE GEGEVENS ZOALS BESCHREVEN IN DEZE PRIVACYVERKLARING.

Hoe Toro informatie gebruikt

Toro kan uw persoonsgegevens gebruiken om uw aanspraak op garantie te behandelen, contact met u op te nemen in het geval van een terugroepactie, of voor een ander doeleinde waarvan we u op de hoogte brengen. Toro kan uw informatie delen met zijn afdelingen, verdelers of andere zakenpartners in verband met deze activiteiten. We verkopen uw persoonsgegevens niet aan andere bedrijven. We behouden ons het recht voor om persoonsgegevens te delen teneinde te voldoen aan geldende wetten en verzoeken van de aangewezen autoriteiten, opdat wij onze systemen naar behoren kunnen gebruiken of met het oog op onze eigen bescherming of die van andere gebruikers.

Behoud van uw persoonlijke gegevens

Wij bewaren uw persoonlijke gegevens zo lang als dat nodig is voor de doeleinden waarvoor ze oorspronkelijk werden verzameld of voor andere legitieme doeleinden (zoals naleving van voorschriften), of zo lang als vereist is door de van toepassing zijnde wet.

Toro streeft ernaar om uw persoonlijke gegevens te beschermen.

We nemen redelijke voorzorgen om uw persoonlijke gegevens te beschermen. We proberen bovendien de nauwkeurigheid en geldigheid van persoonlijke gegevens te waarborgen.

Toegang tot en aanpassing van uw persoonlijke gegevens

Als u toegang wenst tot uw persoonlijke gegevens of deze wilt aanpassen, gelieve dan een e-mail te sturen naar legal@toro.com.

Australische consumentenwet

Australische klanten kunnen voor informatie over de Australische consumentenwet (Australian Consumer Law) terecht bij de lokale Toro dealer of ze kunnen deze informatie in de doos vinden.



De Algemene Garantievoorwaarden voor Toro-producten

Beperkte garantie van twee jaar

Voorwaarden en producten waarvoor de garantie geldt

De Toro Company en de hieraan gelieerde onderneming, Toro Warranty Company, bieden krachtens een overeenkomst tussen beide ondernemingen gezamenlijk de garantie dat uw Toro product (hierna: het 'product') gedurende twee jaar of 1500 bedrijfsuren* vrij van materiaalgebreken of fabricagefouten is, met dien verstande dat hierbij de kortste periode moet worden aangehouden. Deze garantie geldt voor alle producten met uitzondering van beluchters (zie de afzonderlijke garantieverklaringen voor deze producten). In een geval waarin de garantie van toepassing is, zullen wij het product kosteloos repareren en ook niet de kosten van diagnose, arbeid, onderdelen en transport in rekening brengen. De garantie gaat in op de datum waarop het product is geleverd aan de oorspronkelijke koper. * Producten uitgerust met een urenteller.

Aanwijzingen voor aanvraag van garantieservice

U dient contact op te nemen met de distributeur van commerciële producten of erkende dealer bij wie u het product heeft gekocht, zodra u denkt dat er sprake is van een geval waarop de garantie van toepassing is. Als het u moeite kost een distributeur of erkende dealer te vinden of vragen over rechten of plichten uit hoofde van de garantie heeft, kunt u contact met ons opnemen op:

Toro Commercial Products Service Department
Toro Warranty Company
8111 Lyndale Avenue South
Bloomington, MN 55420-1196, VS
+1-952-888-8801 of +1-800-952-2740
E-mail: commercial.warranty@toro.com

Plichten van de eigenaar

Als eigenaar van het Product bent u verantwoordelijk voor de vereiste onderhouds- en afstelwerkzaamheden die worden vermeld in de *Gebruikershandleiding*. Indien u nalaat de vereiste onderhouds- en afstelwerkzaamheden uit te voeren, kan dit aanleiding zijn een aanspraak op garantie af te wijzen.

Zaken en gevallen die niet onder de garantie vallen

Niet alle storingen of defecten van het product die plaatsvinden tijdens de garantieperiode zijn materiaalgebreken of fabricagefouten. Buiten deze garantie vallen:

- Defecten als gevolg van het gebruik van andere dan originele Toro onderdelen, of als gevolg van de montage en gebruik van additionele, gewijzigde of niet van Toro afkomstige accessoires en producten. De fabrikant van deze artikelen kan een afzonderlijke garantie verstrekken.
- Defecten als gevolg van nalatigheid om aanbevolen onderhouds- en/of afstelwerkzaamheden te verrichten. Als u uw Toro product niet goed onderhoudt volgens lijst met aanbevolen onderhoudswerkzaamheden in de *Gebruikershandleiding* kan ertoe leiden dat garantieclaims worden afgewezen.
- Defecten als gevolg van verkeerd, achteloos of roekeloos gebruik van het product.
- Onderdelen die onderhevig zijn aan slijtage door gebruik, tenzij deze gebreken vertonen. Voorbeelden van onderdelen die slijten of worden verbruikt tijdens een normaal gebruik van het product zijn onder meer, maar niet uitsluitend: remblokken en remvoeringen, koppelingsvoeringen, maaimessen, messenkooien, rollen en lagers (verzegeld of smeerbaar), ondermessen, bogies, zwenkwielen en zwenkwielagers, banden, filters, drijfriemen en sommige onderdelen van spuitmachines zoals membranen, spuitdoppen, afsluitkleppen en dergelijke.
- Defecten veroorzaakt door externe invloeden. Externe invloeden zijn onder meer, maar niet uitsluitend: weersomstandigheden, wijze van opslag, verontreiniging, gebruik van niet-goedgekeurde brandstoffen, koelvloeistoffen, smeermiddelen, additieven, meststoffen, water, chemicaliën en dergelijke.
- Storingen of gebrekkige prestaties die het gevolg zijn van het gebruik van brandstoffen (bv. benzine, diesel of biodiesel) die niet voldoen aan hun respectievelijke industriestandaarden.

Andere landen dan de Verenigde Staten en Canada

Kopers van Toro producten die zijn geëxporteerd uit de Verenigde Staten of Canada moeten contact opnemen met hun Toro distributeur (dealer) voor de garantievoorwaarden die in hun land, provincie of staat van toepassing zijn. Als u om een of andere reden ontevreden bent over de service van uw distributeur of moeilijk informatie over de garantie kunt krijgen, verzoeken wij u contact op te nemen met de Toro importeur.

- Normale geluidssterkte, trillingen, slijtage en achteruitgang.
- Normale slijtage omvat, maar niet uitsluitend, schade aan stoelen als gevolg van slijtage of afschuring, afgebladderde verfoppervlakken, beschadigde stickers, krassen op ruiten, enz.

Onderdelen

Garantie wordt verleend op onderdelen die moeten worden vervangen in het kader van het vereiste onderhoud, gedurende de garantieperiode tot hun geplande vervanging. Een onderdeel dat uit hoofde van de garantie is vervangen, komt voor de duur van de oorspronkelijke productgarantie in aanmerking voor de garantie en wordt eigendom van Toro. Toro beslist in laatste instantie of een onderdeel of een groep van onderdelen wordt gerepareerd of vervangen. Toro mag voor garantiereparaties in de fabriek gereviseerde onderdelen gebruiken.

Garantie semitractieaccu en lithiumionaccu:

Semitractieaccu's en lithiumionaccu's hebben een specifiek totaal aantal kilowatturen die zij tijdens hun levensduur kunnen leveren. De gebruikte technieken voor het bedienen, opladen en onderhouden van de accu kan leiden tot een langere of kortere levensduur van de accu. Als de accu's in dit product worden gebruikt, zal hun bruikbaarheid tussen de oplaadintervallen langzaam verminderen totdat zij volledig uitgeput zijn. Vervanging van een accu die is uitgeput als gevolg van normaal gebruik, is de verantwoordelijkheid van de eigenaar van het product. Een accu moet soms tijdens de normale garantieperiode op kosten van de eigenaar worden vervangen. Opmerking: (Alleen lithiumionaccu): Een lithiumionaccu heeft een gedeeltelijke proratarantie die loopt van jaar 3 tot jaar 5 en gebaseerd is op de tijd die de accu al dienst heeft gedaan en de gebruikte kilowatturen. Raadpleeg de *Gebruikershandleiding* voor meer informatie.

Onderhoud is ten koste van de eigenaar

Opvoeren van de motor, smeren, reinigen en waxen, het vervangen van filters, koelvloeistof en het uitvoeren van aanbevolen onderhoudswerkzaamheden behoren tot de gebruikelijke werkzaamheden die nodig zijn voor Toro producten en die voor rekening van de eigenaar zijn.

Algemene voorwaarden

Op grond van deze garanties mogen reparaties uitsluitend worden uitgevoerd door een erkende Toro dealer.

The Toro Company en de Toro Warranty Company zijn niet aansprakelijk voor indirecte of bijkomende schade of gevolgschade in samenhang met het gebruik van de Toro producten die onder deze garantie vallen, inclusief de kosten of uitgaven voor de levering van vervangen materiaal of diensten gedurende een redelijke periode van onbruikbaarheid of buitengebruikstelling tijdens de uitvoering van reparatiewerkzaamheden op grond van deze garantie. Met uitzondering van de emissiegarantie waarnaar hieronder, indien van toepassing, wordt verwezen, bestaat er geen andere expliciete garantie. Alle impliciete garanties van verkoopbaarheid of geschiktheid voor gebruik zijn beperkt tot de duur van deze expliciete garantie.

Sommige staten laten geen uitsluiting van incidentele of voortvloeiende schade toe, noch beperkingen van de duur van geïmpliceerde garanties. De bovenstaande uitsluitingen en beperkingen zijn daarom mogelijk niet op u van toepassing. Deze garantie geeft u specifieke juridische rechten; daarnaast kunt u beschikken over andere rechten die per land kunnen verschillen.

Opmerking met betrekking tot de garantie op de motor:

Het emissiecontrolesysteem op uw product kan vallen onder de dekking van een afzonderlijke garantie die tegemoetkomt aan de eisen van de Amerikaanse Environmental Protection Agency (EPA) en/of de California Air Resources Board (CARB). De beperkingen van de bedrijfsuren die hierboven zijn genoemd, gelden niet voor de garantie op het emissiecontrolesysteem. Zie de garantieverklaring voor het controlesysteem van de emissie van de motor in de *Gebruikershandleiding* van uw product of in het documentatiemateriaal van de fabrikant van de motor voor nadere bijzonderheden.