



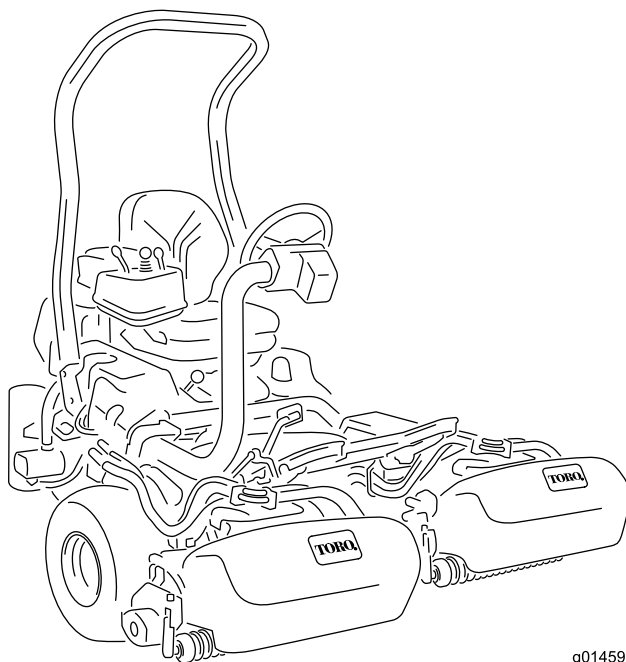
Count on it.

Form No. 3404-733 Rev C

Bruksanvisning

**TriFlex[®]-traktorenhet i
Greensmaster[®] 3420-serien**

Modellnr 04540—Serienr 316000001 och högre



g014597



Produkten uppfyller alla relevanta europeiska direktiv. Mer information finns i produktens separata försäkrans om överensstämmelse.

⚠ VARNING

KALIFORNIEN Proposition 65 Varning

Den här produkten innehåller en eller flera kemikalier som av den amerikanska delstaten Kalifornien anses orsaka cancer, fosterskador och andra fortplantningsskador.

Avgaserna från dieselmotorer och vissa avgaskomponenter innehåller ämnen som av den amerikanska delstaten Kalifornien anses orsaka cancer, fosterskador och andra fortplantningsskador.

Det är ett brott mot avsnitt 4442 eller 4443 i Kaliforniens Public Resource Code att använda eller köra motorn på skogs-, busk- eller grästäckta mark om motorn inte är utrustad med en gnistsläckare som är i fullgott skick, vilket anges i avsnitt 4442, eller utan att motorn är konstruerad, utrustad och underhållen för att förhindra brand.

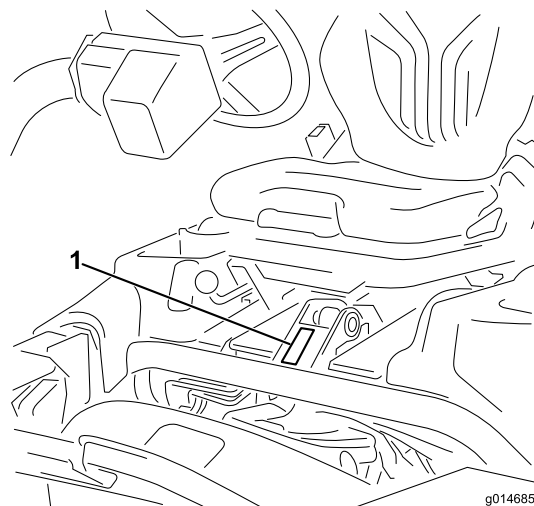
Introduktion

Maskinen är en åkgräsklippare med en knivcylinder som är avsedd att användas av yrkesförare som har anlitats för kommersiellt arbete. Den är främst konstruerad för att klippa gräs på väl underhållna parkgräsmattor, golfbanor, sportanläggningar och kommersiella anläggningar. Den är inte avsedd för att klippa snår, gräs och annat längs med motorvägen eller för jordbruksändamål.

Läs den här informationen noga så att du lär dig att använda och underhålla produkten på rätt sätt och för att undvika person- och produktskador. Du är ansvarig för att produkten används på ett korrekt och säkert sätt.

Kontakta gärna Toro direkt på www.Toro.com för att få information om produkter och tillbehör, få hjälp med att hitta en återförsäljare eller för att registrera din produkt.

Kontakta en auktoriserad återförsäljare eller Toros kundservice och ha produktens modell- och artikelnummer till hands om du har behov av service, Toro-originaldelar eller ytterligare information. **Figur 1** visar var på produkten modell- och serienumren sitter. Skriv numren i det tomma utrymmet.



Figur 1

1. Plats för modell- och serienummer

Modellnr _____

Serienr _____

I den här bruksanvisningen anges potentiella risker och alla säkerhetsmeddelanden har markerats med en varningssymbol (**Figur 2**), som anger fara som kan leda till allvarliga personskador eller dödsfall om föreskrifterna inte följs.



Figur 2

1. Varningssymbol

Två ord används också i den här bruksanvisningen för att markera information. **Viktigt** anger speciell teknisk information och **Observera** anger allmän information som bör ges särskild uppmärksamhet.

Innehåll

Säkerhet	4	Byta ut bränslefiltret/vattenseparatorn	39
Säker driftspraxis	4	Kontrollera bränsleledningar och anslutningar	40
Säkerhet för Toro-gräsklippare	5	Underhålla elsystemet	40
Ljudeffektnivå	6	Utföra service på batteriet	40
Ljudtrycksnivå	6	Leta reda på säkringarna	41
Hand-/armvibrationsnivå	6	Underhålla drivsystemet	41
Helkroppsvibration	6	Justera transmissionens neutralinställ- ning	41
Säkerhets- och instruktionsdekalerna	7	Justera transporthastigheten	42
Montering	12	Justera klippastigheten	42
1 Montera störtbågen	13	Underhålla kylsystemet	43
2 Montera sätet	13	Säkerhet för kylsystemet	43
3 Montera ratten	14	Rengöra kylaren och gallret	43
4 Aktivera och ladda batteriet	14	Kontrollera kylvätskenivån	43
5 Montera oljekylaren (tillval)	16	Underhålla bromsarna	44
6 Montera gräskorgskrokarna	16	Justera bromsarna	44
7 Montera klippenheterna	16	Underhålla remmarna	44
8 Ställa in klippstyrningsfunktionen	16	Justera generatorremmen	44
9 Lägg till bakre vikt	17	Underhålla hydraulsystemet	45
10 Montera CE-skyddssatsen	17	Byta ut hydraulvätskan och hydraulfiltret	45
11 Fästa EU-dekalerna	17	Kontrollera hydraulledningarna och slangarna	45
12 Sänka däcktrycket	17	Underhålla klippenheterna	46
13 Polera bromsarna	17	Slipa cylindrarna	46
Produktöversikt	18	Förvaring	47
Reglage	18		
InfoCenter	19		
Specifikationer	24		
Redskap/tillbehör	24		
Körning	24		
Säkerheten främst	24		
Kontrollera motoroljan	24		
Fylla bränsletanken	26		
Använda biodieselbränsle	27		
Kontrollera kylsystemet	27		
Kontrollera hydraulvätskenivån	28		
Kontrollera kontakten mellan cylindern och underkniven	29		
Kontrollera däcktrycket	29		
Kontrollera hjulmuttrarnas åtdragning	29		
Köra in maskinen	29		
Starta motorn	29		
Stänga av motorn	30		
Kontrollera säkerhetssystemet	30		
Montera och ta bort klippenheterna	31		
Klippning	33		
Inspektera och rengöra efter klippningen	35		
Köra maskinen utan att klippa	35		
Transportera maskinen	35		
Bogsera maskinen	35		
Underhåll	36		
Rekommenderat underhåll	36		
Kontrollista för dagligt underhåll	37		
Motorunderhåll	38		
Serva luftrenaren	38		
Byta motoroljan och filtret	38		
Underhålla bränslesystemet	39		

Säkerhet

Maskinen har utformats i enlighet med specifikationerna i **SS-EN ISO 5395:2013** och **ANSI B71.4-2012** och uppfyller dessa standarder när den har försetts med lämplig hjulviktsats.

Felaktig användning eller felaktigt underhåll från förarens eller ägarens sida kan leda till personskador. För att minska risken för skador ska du alltid följa säkerhetsanvisningarna och uppmärksamma varningssymbolen (Figur 2). Symbolen betyder var försiktig, varning eller fara – anvisning för personsäkerhet. Om anvisningarna inte följs kan detta leda till personskador eller dödsfall.

Säker driftspraxis

Utbildning

- Läs *Bruksanvisningen* och det andra utbildningsmaterialet. Om en eller flera förare eller mekaniker inte kan läsa bruksanvisningen ansvarar ägaren för att förklara innehållet för dem.
- Lär dig hur du använder utrustningen på ett säkert sätt och bekanta dig med manöverorgan och säkerhetsskyltar.
- Alla förare och mekaniker måste få utbildning. Det är ägaren som ansvarar för att utbilda användarna.
- Låt aldrig barn eller personer som inte har fått nödvändig utbildning köra eller utföra underhåll på maskinen. Lokala föreskrifter kan begränsa användarens ålder.
- Ägaren/användaren kan förebygga och ansvarar för olyckor eller skador som andra människor eller egendom utsätts för.

Förberedelser

- Undersök terrängen för att avgöra vilka tillbehör och redskap som krävs för att utföra arbetet på ett bra och säkert sätt. Använd endast tillbehör och redskap som har godkänts av tillverkaren.
- Bär lämpliga skyddskläder, inklusive rejäla och halkfria skor, skyddsglasögon och hörselskydd. Sätt upp långt hår. Använd inte smycken.
- Undersök området där utrustningen ska användas och avlägsna alla föremål som kan slungas iväg av maskinen, t.ex. stenar, leksaker och kablar.
- Kontrollera att förarkontrollen, säkerhetsbrytarna och skydden sitter fast och fungerar ordentligt. Kör inte maskinen om dessa inte fungerar som de ska.

Körning

- Kör inte motorn i ett slutet utrymme där farlig koloxid och andra avgaser kan ansamlas.
- Använd endast maskinen i bra belysning, och undvik gropar och dolda faror.
- Se till att alla drivhjul ligger i neutralläge och att parkeringsbromsen ligger i innan du startar motorn. Starta endast motorn från förarplatsen.
- Sakta ner och var extra försiktig i sluttningar. Gräsförhållandena kan påverka maskinens stabilitet. Var försiktig i närheten av stup.
- Sakta ned och var försiktig när du ska vända och svänga i sluttningar.
- Kör aldrig maskinen om inte skydden sitter fast ordentligt. Kontrollera att alla säkerhetsbrytare sitter fast, är korrekt justerade och fungerar som de ska.
- Ändra inte inställningarna för motorns varvtalshållare eller övervarva motorn.
- Stanna maskinen på ett plant underlag, sänk ned klippenheterna, koppla ur drivhjulen, lägg i parkeringsbromsen och stäng av motorn innan du lämnar förarsätet, oavsett orsak, även om det bara gäller att tömma gräskorgarna.
- Stanna maskinen och undersök den om du har kört på något föremål, eller om det uppstår onormala vibrationer. Reparera alla skador innan du kör maskinen igen.
- Håll händer och fötter borta från klippenheterna.
- Titta bakåt och nedåt innan du backar för att se till att vägen är fri.
- Kör aldrig passagerare och håll husdjur och kringstående på avstånd.
- Sakta ned och var försiktig när du svänger och korsar vägar och trottoarer. Stanna cylindrarna när du inte klipper.
- Kör inte maskinen om du är trött, sjuk eller påverkad av alkohol, läkemedel eller andra droger.
- Blixtnedslag kan leda till allvarliga personskador eller dödsfall. Om det blixtrar eller åskar i området ska maskinen inte användas. Sök skydd.
- Var försiktig när du lastar av eller på maskinen på en släpvagn eller lastbil.
- Var försiktig när du närmar dig hörn med skymd sikt, buskage, träd eller andra objekt som kan försämra sikten.

Störtbågesystem – användning och underhåll

- Vältskyddet är en integrerad och effektiv säkerhetsanordning. Använd säkerhetsbältet när du kör maskinen.

- Kontrollera att du kan knäppa upp säkerhetsbältet snabbt i en nödsituation.
- Se till att det finns tillräckligt utrymme ovanför dig innan du kör under föremål (t.ex. grenar, dörrar, elledningar) och vidrör dem inte.
- Se till att vältskyddet är i säkert bruksskick genom att regelbundet inspektera det noga och kontrollera att det inte är skadat samt hålla alla fästelement åtdragna.
- Byt ut vältskydd som skadats. Det får inte repareras eller modifieras.
- Ta inte bort vältskyddet.
- Eventuella förändringar av vältskyddet måste godkännas av tillverkaren.

Underhåll och förvaring

- Parkera maskinen på ett plant underlag, koppla ur drivhjulen, sänk ned klippenheterna, dra åt parkeringsbromsen, stäng av motorn, ta ut nyckeln och lossa tändkabeln/-kablarna. Väntar tills alla rörelser har stannat innan någon justering, rengöring eller reparation utförs på maskinen.
- Ta bort gräs och skräp från klippenheterna, drivhjulen, ljuddämparna och motorn för att undvika eldsvåda. Torka upp eventuellt olje- eller bränslespill.
- Låt motorn svalna innan maskinen ställs i förvaring och förvara den inte i närheten av öppen eld.
- Stäng av bränsletillförseln på maskinen vid förvaring eller under transport. Förvara inte bränsle nära öppen eld och tappa inte ur bränsle inomhus.
- Låt aldrig personer utan nödvändig utbildning serva maskinen.
- Använd domkrafter för att stötta upp komponenter när det behövs.
- Lätta försiktigt på trycket i komponenter med upplagrad energi.
- Koppla bort batteriet och lossa tändkabeln/kablarna innan du utför några reparationer. Lossa minuskabelanslutningen först och pluskabelanslutningen sist. Återanslut pluspolen först och minuspolen sist.
- Använd skyddshandskar och var försiktig när du kontrollerar cylindrarna.
- Håll händer och fötter borta från rörliga delar. Gör helst inga justeringar när motorn är igång.
- Ladda batterierna i ett öppet, välventilerat utrymme och på avstånd från gnistor och öppna lågor. Koppla bort laddaren från eluttaget innan du

ansluter den till eller kopplar bort den från batteriet. Använd skyddskläder och isolerade verktyg.

- Håll alla delar i gott bruksskick och samtliga beslag och hydraulkopplingar åtdragna. Byt ut alla slitna eller skadade dekaleringar.

Säkerhet för Toro-gräsklippare

Nedan finns säkerhetsinformation som gäller specifikt för Toro-produkter eller annan säkerhetsinformation som inte täcks av ANSI-standarderna.

Maskinen kan slita av händer och fötter och kasta omkring föremål. Följ alltid alla säkerhetsanvisningar för att förhindra allvarliga skador eller dödsfall.

Det kan medföra fara för användaren och kringstående om maskinen används i andra syften än vad som avsetts.

Körning

- Lär dig att stänga av motorn snabbt.
- Kontrollera säkerhetsbrytarna dagligen för korrekt drift.
- Koppla ur klippaggregatet, lägg i neutralläget och dra åt parkeringsbromsen innan motorn startas.
- Användning av maskinen kräver koncentration. Tänk på följande för att inte tappa kontrollen:
 - Kör inte i närheten av sandgropar, diken, bäckar eller andra faror.
 - Sänk farten vid skarpa svängar. Undvik att stanna och starta plötsligt.
 - Maskinen är inte utformad eller utrustad för körning på allmän väg och är ett "långsamtgående fordon". Om du måste korsa eller köra på allmän väg bör du känna till och följa lokala föreskrifter, som t.ex. vilka lampor som krävs, skylt för långsamtgående fordon och reflexer.
 - Se upp för trafik när du kör nära eller korsar vägar. Lämna alltid företräde.
 - Använd bromsarna vid klippning i nedförslut för att hålla en låg hastighet och behålla kontrollen över maskinen.
- För maximal säkerhet måste gräskorgarna sitta på plats när cylindrarna eller gräskärenheterna används. Stäng av motorn innan du tömmer korgarna.
- Höj upp klippenheterna när du kör från ett arbetsområde till ett annat.
- Rör inte motorn, ljuddämparen eller avgasröret när motorn är igång eller när den just har stannat, eftersom de kan vara så varma att du bränner dig.

- Håll dig på behörigt avstånd från det roterande gallret på sidan av motorn för att undvika direktkontakt med kroppen eller kläderna.
- Om en klippenhet kör emot ett hårt föremål eller vibrerar onormalt mycket ska du stanna omedelbart. Stäng av motorn, vänta tills alla delar har stannat och kontrollera om det finns några skador på maskinen. Reparera eller byt ut en skadad cylinder eller underkniv innan driften återupptas.
- För funktionsreglaget till NEUTRALLÄGET, höj upp klippenheterna och vänta tills cylindrarna slutar snurra innan du lämnar förarsätet. Dra åt parkeringsbromsen. Stäng av motorn och ta ut nyckeln ur tändningslåset.
- Var försiktig när du kör tvärs över sluttningar. Starta eller stanna inte plötsligt vid körning i upp och nedförslut.
- Föraren måste känna till och vara utbildad i hur man kör i sluttningar. Om du inte är försiktig i sluttningar eller backar kan du förlora kontrollen över fordonet och det kan då tippa eller välta, vilket kan leda till personskador eller dödsfall.
- Om du får motorstopp eller förlorar fart och inte kan köra ända upp för en backe ska du inte vända runt maskinen. Backa alltid långsamt rakt nedför sluttningen.
- **Sluta klippa** om en person eller ett djur utan förvarning dyker upp i eller i närheten av klippområdet. Vårdslös körning kombinerat med terrängvinklar, studsning eller felaktigt placerade säkerhetsskydd kan leda till skador från utslungade föremål. Återuppta inte klipparbetet förrän området är fritt.

Underhåll och förvaring

- Se till att alla hydraulledningsanslutningar är åtdragna och att alla hydraulslangar och -ledningarna är i gott skick innan du trycksätter systemet.
- Håll händer och andra kroppsdelar borta från småläckor eller munstycken som sprutar ut hydraulvätska under högtryck. Använd kartong eller papper för att upptäcka läckor, aldrig händerna. Hydraulvätska som sprutar ut under tryck kan ha tillräcklig kraft för att tränga in i huden och orsaka allvarliga skador.
- Sänk allt tryck i systemet genom att stanna motorn och sänka klippenheterna och redskapen till marken innan du kopplar ur eller utför något arbete på hydraulsystemet.
- Kontrollera regelbundet att alla bränsleledningar är åtdragna och att de inte är slitna. Dra åt eller reparera dem efter behov.
- Om motorn måste vara igång för att ett visst underhåll ska kunna utföras ska klädesplagg,

händer, fötter och andra kroppsdelar hållas borta från klippenheterna, redskapen och andra rörliga delar, särskilt gallret på sidan av motorn. Håll kringstående på avstånd.

- Övervarva inte motorn genom att ändra varvtalsregulatorns inställningar. Be en auktoriserad Toro-återförsäljare kontrollera maxhastigheten med en varvräknare för att garantera säkerhet och noggrannhet.
- Stäng av motorn innan du kontrollerar oljenivån eller fyller på olja i vevhuset.
- Kontakta en auktoriserad Toro-återförsäljare vid eventuellt behov av större reparationer eller assistans.
- Använd endast originalreservdelar och tillbehör från Toro för att garantera optimal prestanda och fortlöpande säkerhet för produkten. Det kan vara farligt att använda reservdelar och tillbehör från andra tillverkare och det kan göra produktgarantin ogiltig.

Ljudeffektnivå

Maskinen har en garanterad ljudeffektnivå på 97 dBA, som omfattar ett osäkerhetsvärde (K) på 1 dBA.

Ljudeffektnivån har fastställts enligt de rutiner som beskrivs i ISO 11094.

Ljudtrycksnivå

Enheten har en ljudtrycksnivå vid förarens öra på 81 dBA, som omfattar ett osäkerhetsvärde (K) på 1 dBA.

Ljudtrycksnivån har fastställts enligt de rutiner som beskrivs i SS-EN ISO 5395:2013.

Hand-/armvibrationsnivå

Uppmätt vibrationsnivå för höger hand = 0,20 m/s²

Uppmätt vibrationsnivå för vänster hand = 0,31 m/s²

Osäkerhetsvärde (K) = 0,15 m/s²

Uppmätta värden har fastställts enligt de rutiner som beskrivs i SS-EN ISO 5395:2013.

Helkroppsvibration

Uppmätt vibrationsnivå = 0,14 m/s²

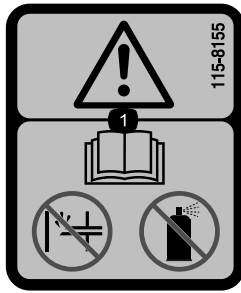
Osäkerhetsvärde (K) = 0,07 m/s²

Uppmätta värden har fastställts enligt de rutiner som beskrivs i SS-EN ISO 5395:2013.

Säkerhets- och instruktionsdekal



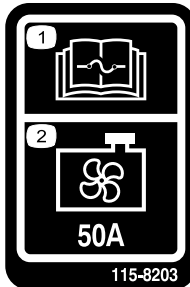
Säkerhetsdekalerna och anvisningarna är fullt synliga för föraren och finns nära alla potentiella farozoner. Ersätt dekalerna som har skadats eller saknas.



115-8155

decal115-8155

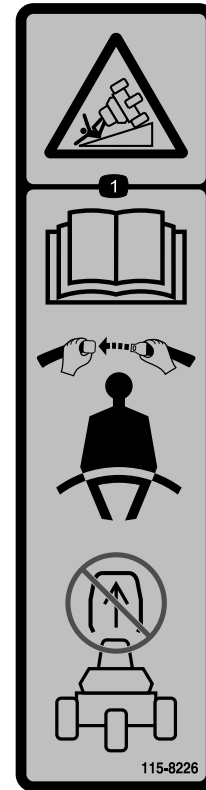
1. Varning – läs *bruksanvisningen*, snapsa inte och använd inte startvätska.



115-8203

decal115-8203

1. Information om säkringar 2. Kylarfläkt – 50 A finns i *bruksanvisningen*.



115-8226

decal115-8226

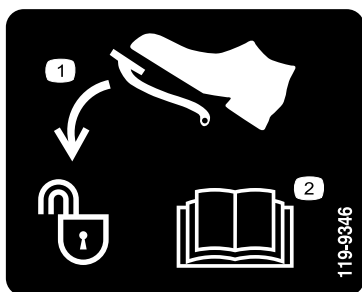
1. Tipprisk – läs *bruksanvisningen*; ha alltid på dig säkerhetsbältet när du kör maskinen, ta inte bort vältskyddet (ROPS).

CALIFORNIA SPARK ARRESTER WARNING

Operation of this equipment may create sparks that can start fires around dry vegetation. A spark arrester may be required. The operator should contact local fire agencies for laws or regulations relating to fire prevention requirements. 117-2718

decal117-2718

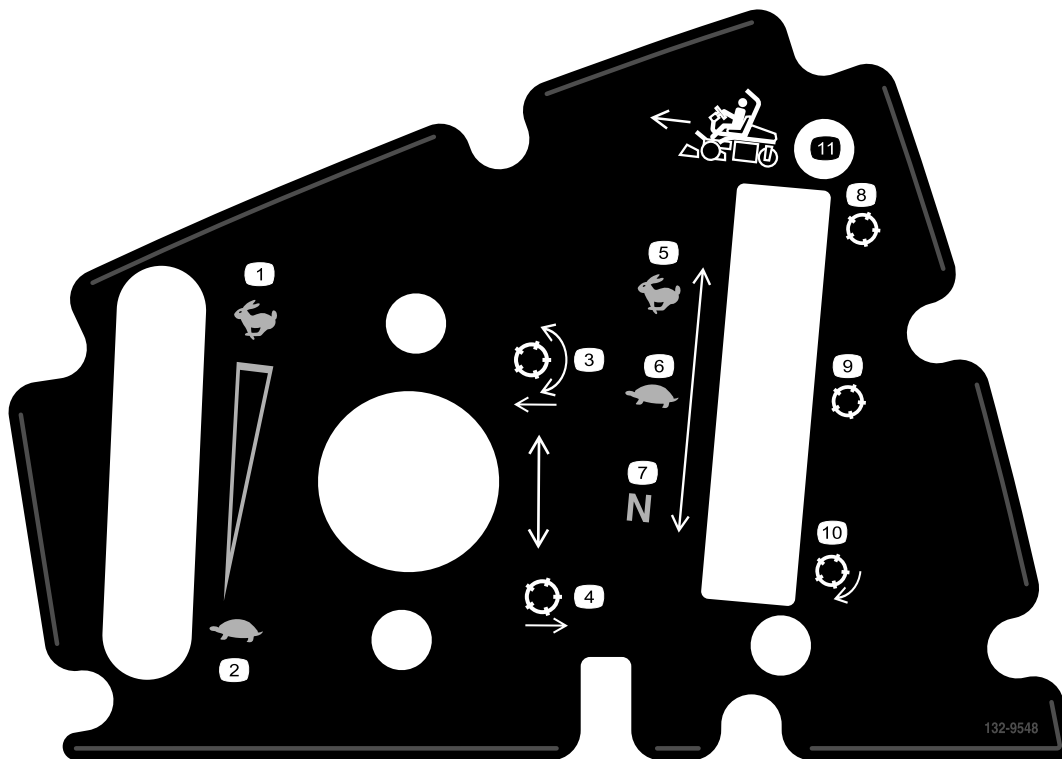
117-2718



decal119-9346

119-9346

1. Tryck ned pedalen för att låsa upp
2. Mer information finns i bruksanvisningen.

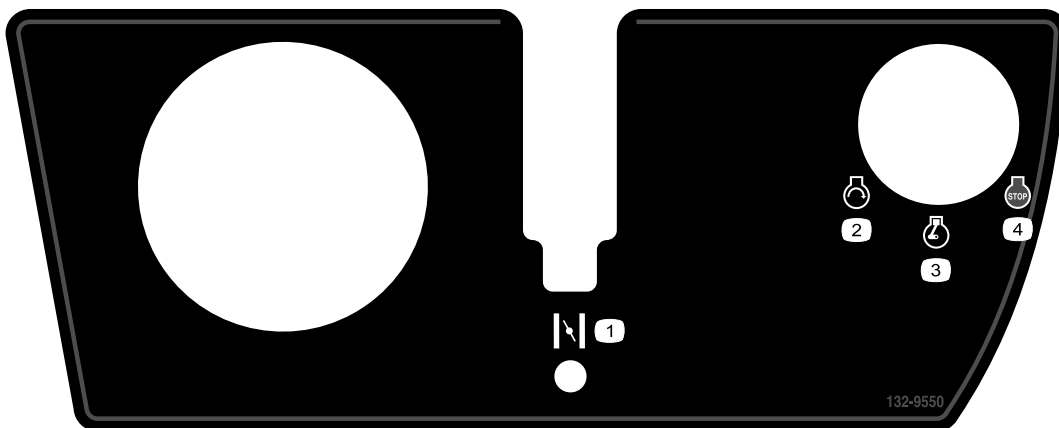


132-9548

132-9548

decal132-9548

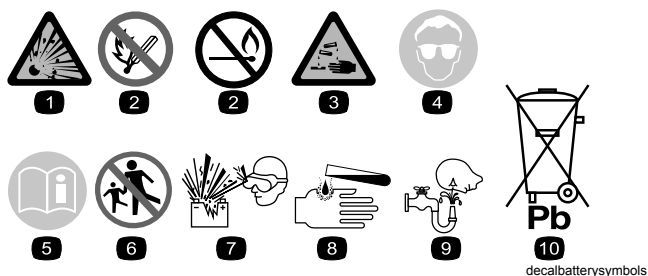
- | | |
|--|--------------------------------|
| 1. Motorhastighet – snabb | 7. Cylinderhastighet – neutral |
| 2. Motorhastighet – långsam | 8. Cylinder – transport |
| 3. Sänka ned och aktivera cylindrarna | 9. Cylinder – klippning |
| 4. Höja upp och avaktivera cylindrarna | 10. Cylinder – slipning |
| 5. Cylinderhastighet – snabb | 11. Körning framåt |
| 6. Cylinderhastighet – sakta | |



132-9550

decal132-9550

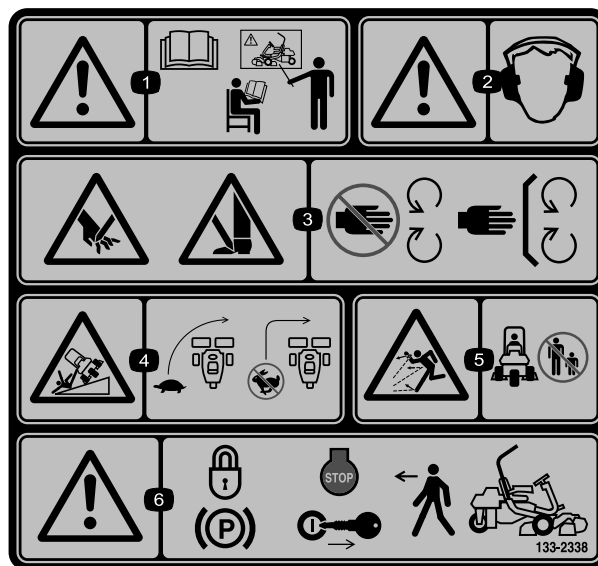
- | | |
|------------------|------------------------|
| 1. Choke | 3. Motor – kör |
| 2. Motor – start | 4. Motor – avstängning |



Batterisymboler

Vissa eller samtliga av dessa symboler finns på ditt batteri

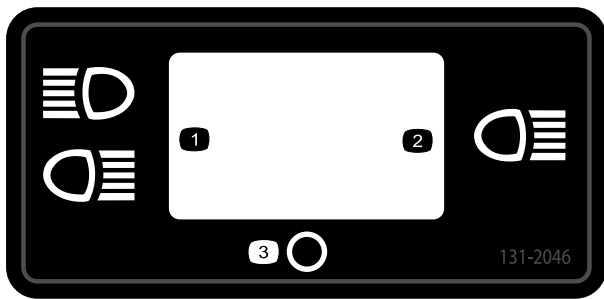
- | | |
|---|--|
| 1. Explosionsrisk | 6. Håll kringstående på säkert avstånd från batteriet. |
| 2. Ingen eld, öppna lågor eller rökning | 7. Använd ögonskydd; explosiva gaser kan orsaka blindhet och andra personskador. |
| 3. Brännskaderisk p.g.a. frätande vätskor/kemiska ämnen | 8. Batterisyra kan orsaka blindhet eller allvarliga brännskador. |
| 4. Använd ögonskydd. | 9. Spola ögonen omedelbart med vatten och sök läkarhjälp snabbt. |
| 5. Läs <i>bruksanvisningen</i> . | 10. Innehåller bly – får inte kastas i hushållssoporna. |



133-2338

decal133-2338

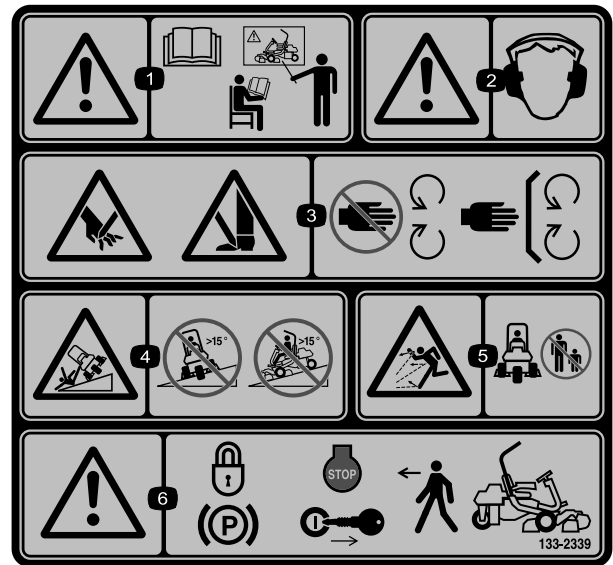
- | | |
|---|--|
| 1. Varning – läs <i>bruksanvisningen</i> . Använd inte maskinen om du inte har genomgått lämplig utbildning. | 4. Vältrisk – sänk hastigheten innan du svänger och sväng aldrig med hög hastighet. |
| 2. Varning – använd hörselskydd. | 5. Risk för utslungade föremål – håll kringstående personer på behörigt avstånd från maskinen. |
| 3. Risk för att händer och fötter slits av, gräsklipparkniv – håll avstånd till rörliga delar och se till att alla skydd sitter på plats. | 6. Varning – dra åt parkeringsbromsen, stäng av motorn och ta ur nyckeln innan du lämnar maskinen. |



131-2046

decal131-2046

1. Två lampor
2. En lampa
3. Av



133-2339

decal133-2339

Ersätter dekal 133-2338 för CE-maskiner

1. Varning – läs *bruksanvisningen*. Använd inte maskinen om du inte har genomgått lämplig utbildning.
2. Varning – använd hörselskydd.
3. Risk för att händer och fötter slits av, gräsklipparkniv – håll avstånd till rörliga delar och se till att alla skydd sitter på plats.
4. Vältrisk – kör inte tvärs över eller nedför sluttningar vars lutning överstiger 15 grader.
5. Risk för utslungade föremål – håll kringstående personer på behörigt avstånd från maskinen.
6. Varning – koppla in parkeringsbromsen, stäng av motorn och ta ut tändningsnyckeln innan du lämnar maskinen.

GREENSMASTER 3XXX							
1	2		3		4		5
	3.8 MPH 6.1 Km/h	5.0 MPH 8.0 Km/h	3.8 MPH 6.1 Km/h	5.0 MPH 8.0 Km/h	3.8 MPH 6.1 Km/h	5.0 MPH 8.0 Km/h	3.8 MPH 6.1 Km/h
0.062" / 1.6mm	N/R	N/R	9	N/R	9	N/R	9
0.094" / 2.4mm	N/R	N/R	9	N/R	9	N/R	9
0.125" / 3.2mm	N/R	N/R	9	N/R	9	N/R	9
0.156" / 4.0mm	N/R	N/R	9	N/R	9	N/R	N/R
0.188" / 4.8mm	N/R	N/R	9	N/R	7	N/R	N/R
0.218" / 5.5mm	N/R	N/R	9	N/R	6	N/R	N/R
0.250" / 6.4mm	7	N/R	6	7	5	7	N/R
0.312" / 7.9mm	6	N/R	5	6	4	6	N/R
0.375" / 9.5mm	6	7	4	5	4	5	N/R
0.438" / 11.1mm	6	6	4	5	3	4	N/R
0.500" / 12.7mm	5	6	3	4	N/R	N/R	N/R
0.625" / 15.9mm	4	5	3	3	N/R	N/R	N/R
0.750" / 19.0mm	3	4	3	3	N/R	N/R	N/R
0.875" / 22.2mm	3	4	N/R	3	N/R	N/R	N/R
1.000" / 25.4mm	3	3	N/R	N/R	N/R	N/R	N/R

115-8156

decal115-8156

1. Cylinderhöjd
2. Klippenhet med 5 blad
3. Klippenhet med 8 blad
4. Klippenhet med 11 blad
5. Klippenhet med 14 blad
6. Cylinderhastighet
7. Snabbt
8. Långsamt

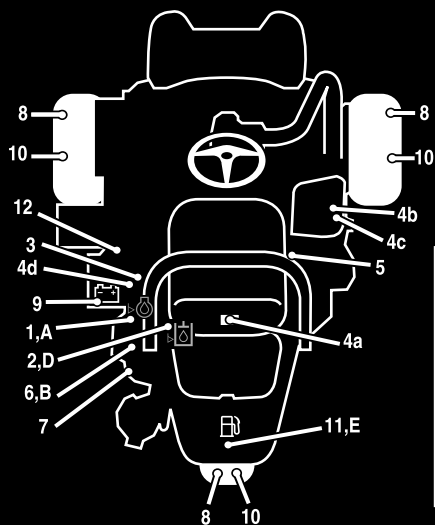
GREENSMMASTER 3300/3320 TriFlex QUICK REFERENCE AID



SEE OPERATOR'S MANUAL

CHECK/SERVICE (daily)

1. OIL LEVEL, ENGINE
2. OIL LEVEL, HYDRAULIC TANK
3. BRAKE FUNCTION
4. INTERLOCK SYSTEM:
 - 4a. SEAT INTERLOCK
 - 4b. NEUTRAL SENSOR
 - 4c. MOW SENSOR
 - 4d. PARKING BRAKE INTERLOCK
5. LEAK DETECTOR ALARM
6. AIR FILTER / PRECLEANER
7. ENGINE COOLING FINS
8. TIRE PRESSURE (12 - 16 psi)
9. BATTERY
10. WHEEL NUT TORQUE (70-90 FT LBS)
11. FUEL - GAS
12. REEL SPEED / BACKLAP CONTROL



FLUID SPECIFICATIONS / CHANGE INTERVALS

See operator's manual for initial change	FLUID TYPE	CAPACITY		CHANGE INTERVALS		FILTER PART NO.
		L	QTS.	FLUID	FILTER	
A. ENGINE OIL	SAE 10W-30 SJ	1.6*	1.75*	100 HRS.	100 HRS.	107-7817
B. AIR CLEANER	_____	_____	_____	_____	100 HRS.	692519
C. FUEL FILTER	_____	_____	_____	_____	1000 HRS.	94-2690
D. HYDRAULIC OIL (3300)	ISO VG 46	22.7*	24*	800 HRS.	800 HRS.	108-5194
D. HYDRAULIC OIL (3320)	ISO VG 46	18.9*	20*	800 HRS.	800 HRS.	108-5194
E. FUEL TANK	UNLEADED GAS	22.7	6 GAL.	_____	_____	_____

*Including filter

119-9345

119-9345

decal119-9345

Montering

Lösa delar

Använd diagrammet nedan för att kontrollera att alla delar finns med.

Tillvägagångssätt	Beskrivning	Antal	Användning
1	Störtbåge	1	Montera störtbågen.
	Bult (½ x 3¾ tum)	4	
	Flänsmutter (½ tum)	4	
2	Säte	1	Montera sätet på basen.
	Säteskablage	1	
3	Ratt	1	Montera ratten.
	Låsmutter (1½ tum)	1	
	Bricka	1	
	Rattkåpa	1	
4	Inga delar krävs	–	Aktivera och ladda batteriet.
5	Inga delar krävs	–	Montera oljekylaren (tillval).
6	Gräskorgskrok	6	Montera gräskorgskrokarna.
	Flänsbultar	12	
7	Mätstång	1	Montera klippenheterna och motvikterna.
	Klippenhet (införskaffas från din auktoriserade Toro-återförsäljare)	3	
	Gräskorg	3	
	Motvikt för elektrisk cylindermotor	3	
	Huvudskruv	6	
8	Inga delar krävs	–	Ställ in klippstyrningsfunktionen.
9	Viktsats – artikelnr 119-7129 (köps separat)	1	Lägga till bakre vikt.
10	CE-skyddssats – artikelnr 04443 (säljs separat)	1	Montera CE-skyddssatsen.
11	Varningsdekal 133-2339	1	Fästa EU-dekalerna vid behov.
12	Inga delar krävs	–	Sänka däcktrycket.
13	Inga delar krävs	–	Polera bromsarna.

Media och extradelar

Beskrivning	Antal	Användning
Bruksanvisning (traktorenhet)	1	Läses innan maskinen tas i bruk
Bruksanvisning till motorn (motor)	1	
Reservdelskatalog	1	Spara för beställning av reservdelar
Förarutbildningsmaterial	1	Läses innan maskinen tas i bruk.

Beskrivning	Antal	Användning
Blad för besiktning före leverans	1	
Bullercertifikat	1	Spara för framtida referens
Certifikat om överensstämmelse	1	
Tändningsnycklar	2	Starta motorn.

1

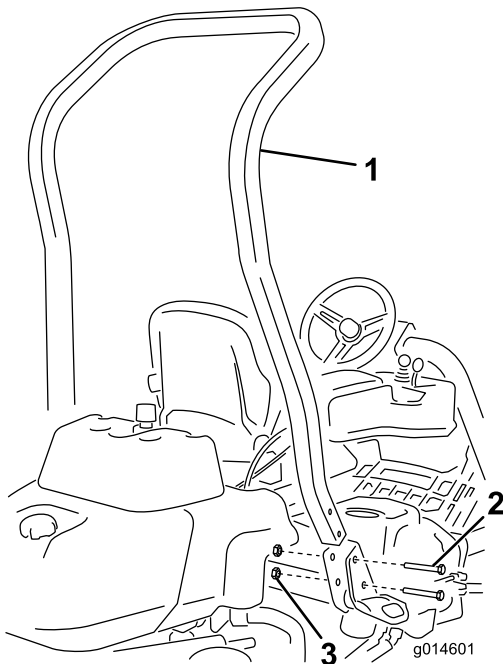
Montera störbågen

Delar som behövs till detta steg:

1	Störbåge
4	Bult ($\frac{1}{2}$ x $3\frac{3}{4}$ tum)
4	Flänsmutter ($\frac{1}{2}$ tum)

Tillvägagångssätt

1. Ta ut det övre förpackningsstödet.
2. Packa upp störbågen.
3. Montera störbågen i fickorna på båda sidorna av maskinen med hjälp av fyra bultar ($\frac{1}{2}$ x $3\frac{3}{4}$ tum) och fyra flänsmuttrar ($\frac{1}{2}$ tum). Se (Figur 3).



Figur 3

1. Störbåge
2. Bult ($\frac{1}{2}$ x $3\frac{3}{4}$ tum)
3. Flänsmutter ($\frac{1}{2}$ tum)

4. Dra åt fästelementen till 136–149 N·m.

2

Montera sätet

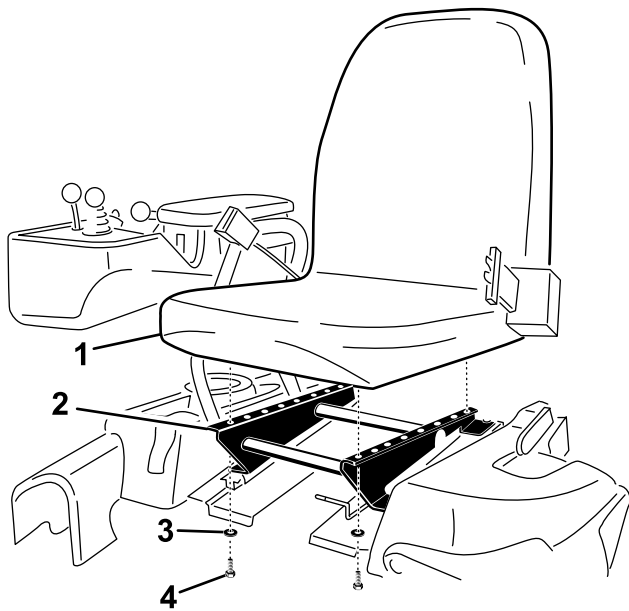
Delar som behövs till detta steg:

1	Säte
1	Sätesskablage

Tillvägagångssätt

Obs: Montera sätet i de främre monteringshålerna för att uppnå ytterligare 7,6 cm för justering framåt eller i de bakre monteringshålerna för att uppnå ytterligare 7,6 cm för justering bakåt.

1. Ta bort och släng de franska träskruvarna som fäster sätesskenorna och skär av transportremmarna.
2. Ta bort de fyra skruvarna ($\frac{5}{16}$ x $\frac{3}{4}$ tum) och brickorna från transportfästet och släng fästet.
3. Montera sätet på sättesbasen med de fyra skruvar och brickor som du tog bort tidigare (Figur 4).



Figur 4

g193736

- | | |
|----------------|-------------------------|
| 1. Säte | 3. Bricka |
| 2. Sätessockel | 4. Skruv (5/16 x ¾ tum) |

4. Leta reda på den öppna kontakten på huvudkablaget till höger om sätet och anslut den till det kablage som medföljde sätet.
5. Dra säteskablaget runt sätesskenorna och se till att det inte kommer att klämmas när sätet flyttas, och anslut det till porten på sätets undersida.

3

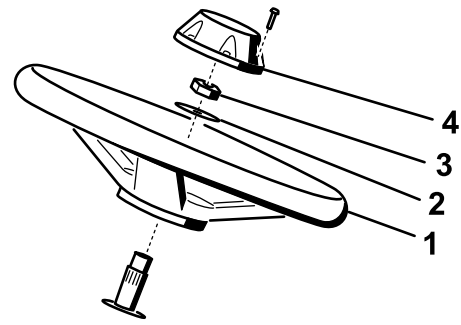
Montera ratten

Delar som behövs till detta steg:

1	Ratt
1	Låsmutter (1½ tum)
1	Bricka
1	Rattkåpa

Tillvägagångssätt

1. Trä på ratten på styraxeln (Figur 5).



g014687

g014687

Figur 5

- | | |
|-----------|--------------|
| 1. Ratt | 3. Låsmutter |
| 2. Bricka | 4. Kåpa |

2. Trä på brickan på styraxeln (Figur 5).
3. Fäst ratten på axeln med en låsmutter och dra åt den till 27–35 N·m (Figur 5).
4. Montera kåpan på ratten och fäst den med sex skruvarna (Figur 5).

4

Aktivera och ladda batteriet

Inga delar krävs

Tillvägagångssätt

Fyll batteriet med endast elektrolyt (specifik vikt 1,265) inledningsvis.

⚠ VARNING

KALIFORNIEN

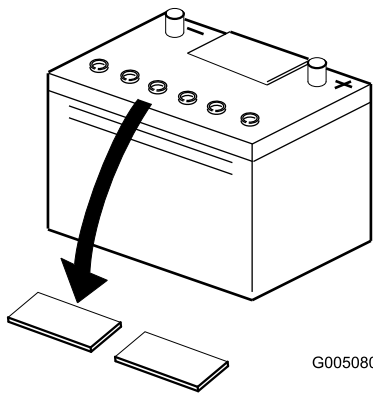
Proposition 65 Varning

Batteripoler och kabelanslutningar med tillbehör innehåller bly och blyföreningar, kemikalier som den amerikanska delstaten Kalifornien anser kan orsaka cancer och fortplantningsskador. Tvätta händerna efter hantering.

1. Ta bort fästelementen och batteriklämman och lyft ut batteriet.

Viktigt: Fyll inte på elektrolyt medan batteriet sitter i maskinen. Det kan hända att du spiller, vilket kan orsaka korrosion.

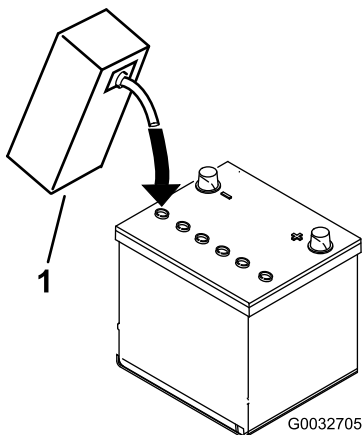
2. Rengör batteriets ovansida och ta bort luftarlocken (Figur 6).



Figur 6

g005080

- Fyll försiktigt varje cell med elektrolyt tills plattorna är täckta med ca 6 mm vätska (Figur 7).



Figur 7

g032705

- Elektrolyt

- Låt elektrolyten sugas upp av plattorna under 20 till 30 minuter. Fyll på elektrolyt så att nivån kommer upp till ca 6 mm från botten av påfyllningshålet (Figur 7).
- Anslut en batteriladdare på 2–4 A till batteripolerna. Ladda upp batteriet i minst två timmar med 4 A eller i minst fyra timmar med 2 A tills den specifika vikten är 1,250 eller högre, temperaturen är minst 16 °C och alla celler avger gaser fritt.

⚠ VARNING

När batteriet laddas bildas explosiva gaser.

Rök aldrig nära batteriet och håll det borta från gnistor och lågor.

Viktigt: Om du inte laddar batteriet i minst den tid som anges ovan kan batteriets livslängd minskas.

- Koppla ur laddningsanordningen från eluttaget och batteripolerna när batteriet är laddat.

Obs: Tillsätt endast destillerat vatten för att ersätta normala förluster efter att batteriet har aktiverats. Underhållsfria batterier bör dock inte behöva vatten under normala driftförhållanden.

⚠ VARNING

Batteriets kabelanslutningar eller metallverktyg kan kortslutas mot traktorkomponenter i metall och orsaka gnistor. Gnistor kan få batterigaserna att explodera, vilket kan leda till personskador.

- Vid urtagning eller isättning av batteriet får du inte låta batterianslutningarna komma i kontakt med några av traktorns metalldelar.
- Låt inte metallverktyg kortsluta mellan batterianslutningarna och traktorns metalldelar.

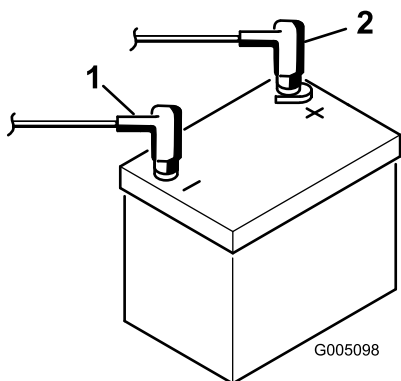
Viktigt: Om batteriet inte aktiveras på rätt sätt kan det avge gaser och/eller gå sönder i förtid.

- Sätt tillbaka luftarlocken.
- Sätt in batteriet i batterilådan och fäst det med den batteriklämma och de fästelement som du tog bort tidigare.
- Anslut den röda pluskabeln till plusanslutningen (+) och den svarta minuskabeln till minusanslutningen (–) på batteriet, och fäst kablarna med bultar och muttrar (Figur 8). Förhindra eventuell kortslutning genom att trä gummiskon över plusanslutningen.

⚠ VARNING

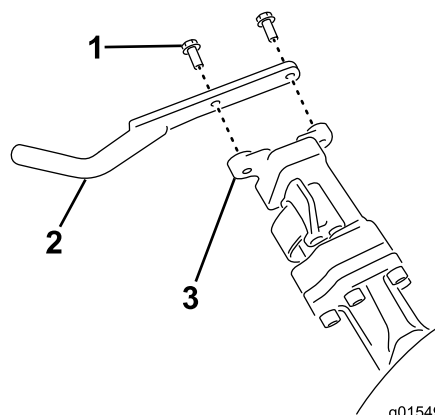
Felaktig dragning av batterikabeln kan skada traktor och kablar och orsaka gnistor. Gnistor kan få batterigaserna att explodera, vilket kan leda till personskador.

- Lossa alltid batteriets minuskabel (svart) innan du lossar pluskabeln (röd).
- Anslut alltid pluskabeln (röd) innan minuskabeln (svart) ansluts.



Figur 8

1. Minuspol (-)
2. Pluspol (+)



Figur 9

1. Flänsbult
2. Gräskorgskrok
3. Upphångningsarmstäng

5

Montera oljekylaren (tillval)

Inga delar krävs

Tillvägagångssätt

Om du använder maskinen i ett varmt klimat där omgivningstemperaturen är högre än 29 °C, eller använder den för tungt arbete (klippning på andra ytor än greener, t.ex. fairways eller vertikalklippning), ska en hydrauloljekylarsats med artikelnr 119-1691 monteras.

6

Montera gräskorgskrokarna

Delar som behövs till detta steg:

6	Gräskorgskrok
12	Flänsbultar

Tillvägagångssätt

Montera de sex gräskorgskrokarna på upphängningsarmstängernas ändar med hjälp av tolv flänsbultar (Figur 9).

7

Montera klippenheterna

Delar som behövs till detta steg:

1	Mätstång
3	Klippenhet (införskaffas från din auktoriserade Toro-återförsäljare)
3	Gräskorg
3	Motvikt för elektrisk cylindermotor
6	Huvudskruv

Tillvägagångssätt

1. Montera klippenheterna i enlighet med anvisningarna i *bruksanvisningen* till klippenheten.
2. Smörj insidan av drivkopplingens diameter.
3. Montera motvikten för den elektriska cylindermotorn enligt anvisningarna i [Montera de elektriska motvikterna \(sida 31\)](#).
4. Montera klippenheterna enligt anvisningarna i [Montera klippenheterna \(sida 31\)](#).

8

Ställa in klippstyrningsfunktionen

Inga delar krävs

Tillvägagångssätt

Maskinen har en klippstyrningsfunktion som varierar cylindrarnas hastighet enligt maskinens hastighet för att ge konsekvent klippning av hög kvalitet och ett enhetligt resultat. Denna funktion är AV som standard. Se [Ställa in klippstyrningsfunktionen \(sida 22\)](#) om du vill konfigurera och slå PÅ den.

9

Lägga till bakre vikt

Delar som behövs till detta steg:

1	Viktsats – artikelnr 119-7129 (köps separat)
---	--

Tillvägagångssätt

Enheten uppfyller kraven i standarderna ANSI B71.4-2012 och SS-EN ISO 5395:2013 när den har utrustats med viktsatsen (artikelnr 119-7129).

10

Montera CE-skyddssatsen

Delar som behövs till detta steg:

1	CE-skyddssats – artikelnr 04443 (säljs separat)
---	---

Tillvägagångssätt

Montera CE-skyddssatsen. Se monteringsanvisningarna för CE-skyddssatsen till Greensmaster 3420 TriFlex-traktorenheter.

11

Fästa EU-dekalerna

Delar som behövs till detta steg:

1	Varningsdekal 133-2339
---	------------------------

Tillvägagångssätt

Fäst varningsdekalen 133-2339 ovanpå varningsdekalen 133-2338 om maskinen ska användas inom EU.

12

Sänka däcktrycket

Inga delar krävs

Tillvägagångssätt

Däcken fylls med förhöjt tryck på fabriken före leverans. Låt trycket sjunka till rätt nivå innan du startar maskinen. Se [Kontrollera däcktrycket \(sida 29\)](#).

13

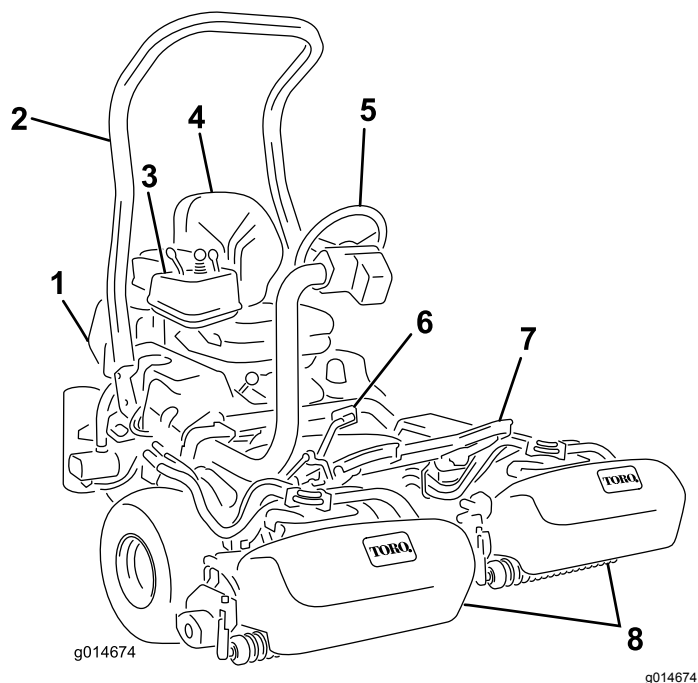
Polera bromsarna

Inga delar krävs

Tillvägagångssätt

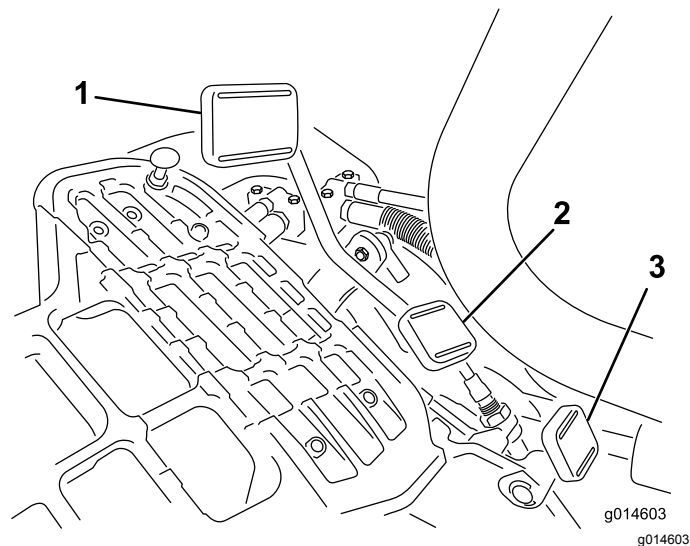
Tryck ned bromsarna ordentligt och kör maskinen i klipp hastighet tills bromsarna är varma, vilket märks på lukten. Du kan behöva justera bromsarna efter att du kört in maskinen. Se [Justera bromsarna \(sida 44\)](#).

Produktöversikt



Figur 10

- | | |
|------------------|-----------------|
| 1. Motor | 5. Ratt |
| 2. Störtbåge | 6. Gaspedal |
| 3. Kontrollpanel | 7. Fotstöd |
| 4. Säte | 8. Klippenheter |



Figur 11

- | | |
|----------------------|---------------------|
| 1. Gaspedal – framåt | 3. Styrarmslåspedal |
| 2. Gaspedal – bakåt | |

Reglage

Gaspedal

Gaspedalen (Figur 11) har 3 funktioner: köra maskinen framåt och bakåt och stoppa den. Tryck på pedalen övre del för att köra framåt och dess nedre del för att backa eller för att hjälpa till att stanna när traktorn rör sig framåt. För pedalen till neutralläget för att stanna maskinen. Vila inte hälen på backen av bekvämlighetsskäl vid framåt drift (Figur 12).



Figur 12

Hastigheterna är följande:

- Klipp hastighet framåt: 3,2–8 km/h
- Maximal transporthastighet: 16 km/h.
- Backningshastighet: 4,0 km/h

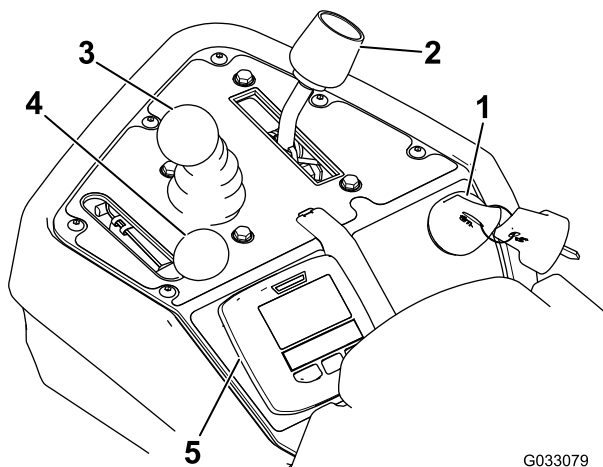
Styrarmslåspedal

Tryck ned pedalen (Figur 11) och höj upp eller sänk ned styrarmen så att höjden passar föraren och släpp sedan pedalen för att låsa armen på plats.

Gasreglage

Med gasreglaget (Figur 13) styr du motorns hastighet. Flytta gasreglaget mot det SNABBA läget när du vill öka motorvarvtalet och mot det LÅNGSAMMA läget när du vill sänka det.

Obs: Du kan inte stänga av motorn med gasreglaget.



G033079 g033079

Figur 13

- | | |
|---|---------------|
| 1. Tändningslås | 4. Gasreglage |
| 2. Funktionsreglage | 5. InfoCenter |
| 3. Reglage för höjning/sänkning av klippenheterna | |

Reglage för höjning/sänkning av klippenheterna

Om du för reglaget (Figur 13) framåt under drift, sänks klippenheterna ned och cylindrarna startas. Dra reglaget bakåt för att stänga av cylindrarna och höja upp klippenheterna. Du kan stänga av cylindrarna under drift genom att tillfälligt dra reglaget bakåt och sedan släppa det. Starta cylindrarna genom att föra reglaget framåt.

Funktionsreglage

Funktionsreglaget (Figur 13) har två körlägen och ett neutralläge. Det går att växla från klippning till transport, eller från transport till klippning (ej neutralläget), medan maskinen är i rörelse. Detta orsakar inga skador.

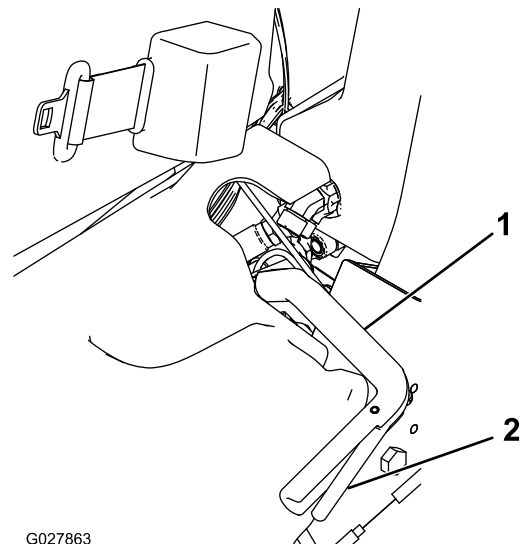
- BAKRE LÄGE – NEUTRALLÄGE OCH SLIPNING
- MELLANLÄGE – KLIPPNING
- FRÄMRE LÄGE – TRANSPORT

Tändningslås

Sätt in nyckeln i tändningslåset (Figur 13) och vrid den medsols så långt det går till startläget för att starta motorn. Släpp nyckeln direkt när motorn startas. Nyckeln flyttas automatiskt till det PÅSLAGNA läget. Vrid nyckeln motsols till det AVSTÄNGDA läget för att stänga av motorn.

Parkeringsbromsspak

Dra upp bromsspaken (Figur 14) för att lägga i parkeringsbromsen. Koppla ur den genom att trycka in frigöringsspaken på undersidan av parkeringsbromsspaken och sänka ned parkeringsbromsspaken till urkopplat läge. Lägga i parkeringsbromsen varje gång du lämnar maskinen.



G027863

g027863

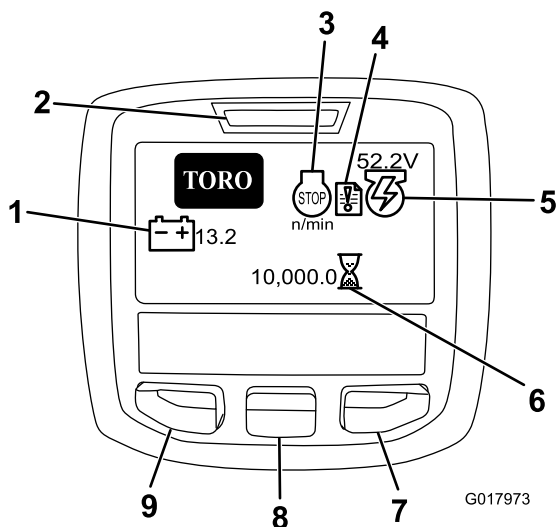
Figur 14

- | | |
|------------------------|-------------------|
| 1. Parkeringsbromsspak | 2. Frigöringsspak |
|------------------------|-------------------|

InfoCenter

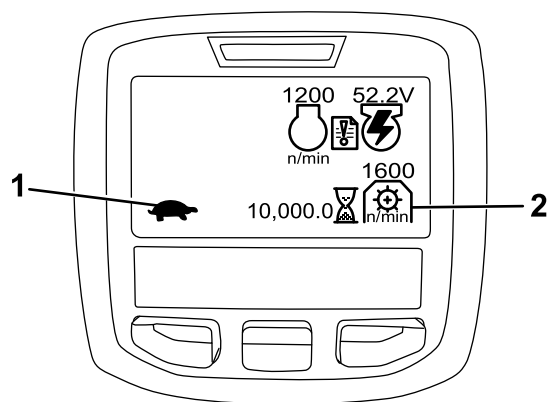
Använda LCD-skärmen InfoCenter

LCD-skärmen InfoCenter visar information om maskinen som t.ex. generatorns status, hastigheten, olika diagnostiska uppgifter och annan information om maskinen och batteriet. Figur 15 och Figur 16 visar startbilden och huvudinformationsbilden för InfoCenter. Du kan växla mellan startbilden och huvudinformationsbilden närsomhelst genom att trycka på någon av InfoCenter-knapparna och sedan välja lämplig riktningsspil.



Figur 15

- | | |
|-----------------------------------|------------------------------|
| 1. Batterispänning | 6. Timmätare |
| 2. Strömlampa/felindikator | 7. Högerknapp |
| 3. Motorvarvtal (varv/min)-status | 8. Nedåtknapp |
| 4. Fellogg | 9. Menyåtkomst/tillbakaknapp |
| 5. Generatorspänning/-status | |



Figur 16

- | | |
|---------------------------|--------------------------|
| 1. Funktionsreglagestatus | 2. Kraftuttagets varvtal |
|---------------------------|--------------------------|

- MOTORVARVTAL /-STATUS – visar motorns varvtal i varv/min.
- FELLOGG – visar att ett fel har loggats som måste undersökas.
- GENERATORSPÄNNING /-STATUS – visar generatorspänningen.
- TIMMÄTAREN – visar det totala antalet timmar som maskinen har använts. Den börjar fungera så snart tändningsnyckeln har vridits till det påslagna läget.
- KRAFTUTTAGETS VARVTAL – visar kraftuttagets varvtal.
- BATTERISPÄNNING – visar batteriets potential i volt.

- KYLVÄTSKETEMPERATUR – visar temperaturen på motorns kylvätska i antingen °C eller °F.
- FUNKTIONSREGLAGESTATUS – transportläget visas med en kanin och klippläget visas med en sköldpadda.
- MOTORNS OLJETRYCKSLAMPA – ikonen visas när motorns oljetryck sjunker under en säker nivå.
- MENYÅTKOMST/TILLBAKAKNAPP – tryck på den här knappen för att få åtkomst till InfoCenter-menyerna. Du kan använda den för att gå ut ur meny som du använder.
- NEDÅTKNAPP – ANVÄND DEN HÄR KNAPPEN FÖR ATT BLÄDDRA NEDÅT I MENYERNA.
- HÖGERKNAPP – ANVÄND DEN HÄR KNAPPEN FÖR ATT ÖPPNA EN MENY DÄR EN HÖGERPIL VISAR ATT DET FINNS MER INNEHÅLL.

Obs: Varje knappens funktion kan ändras beroende på vad tillfället kräver. Vid varje knapp visas en ikon som förklarar den aktuella funktionen.

Använda menyerna

Tryck på MENYÅTKOMSTKNAPPEN i huvudskärmen för att få åtkomst till InfoCenters menysystem. Då kommer du till HUVUDMENYN. Se följande tabeller för en sammanfattning av vilka alternativ som finns tillgängliga från menyerna:

HUVUDMENY	
Menyobjekt	Beskrivning
FEL	FELMENYN innehåller en lista med de senaste maskinfelen som uppstått. Läs servicehandboken eller kontakta din auktoriserade Toro-återförsäljare för mer information om felmenyn och informationen som finns där.
SERVICE	SERVICEMENYN innehåller information om maskinen, som antal brukstimmar och andra liknande siffror.
DIAGNOSTIK	DIAGNOSTIKMENYN innehåller en lista över maskinens olika aktuella statusar. Den kan användas för att felsöka vissa problem eftersom den snabbt visar vilka av maskinens reglage som är på och av.
INSTÄLLNINGAR	Med hjälp av INSTÄLLNINGSMENYN kan du anpassa och ändra konfigurationsvariabler på InfoCenter-skärmen.
OM	I menyn OM står maskinens modellnummer, artikelnummer och programvaruversion.

SERVICE	
Menyobjekt	Beskrivning
HOURS	Anger det totala antal timmar som maskinen, motorn, cylindrarna, slipare och fläkt har varit på samt antalet timmar som maskinen har transporterats och överhettats.
COUNTS	Visar antalet förvärmningar och starter som har gjorts på maskinen.
SLIPNING	Slår PÅ/AV slipning (när den är PÅ kan du slå av den med denna inställning eller genom att vrida tändningsnyckeln till stoppläget).

DIAGNOSTIK	
Menyobjekt	Beskrivning
ENGINE RUN	Anger om något av följande är aktivt: nyckel start, nyckel kör, sänk styrspek, höj styrspek, neutral, säte eller parkeringsbroms, OK kör och RTR eller ETR.
S1-S4	Styr upphöjning och nedsänkning av elektromagneter.
REELS ENABLE	Anger om cylindern är inkopplad.

INSTÄLLNINGAR	
Menyobjekt	Beskrivning
ENHETER	Styr enheterna som används på InfoCenter. Menyalternativen är brittiska standardenheter eller metriska.
SPRÅK	Styr språken som används på InfoCenter.
BAKGRUNDSBELYSNING	Styr LCD-skärmens ljusstyrka.
KONTRAST	Styr LCD-skärmens kontrast.
LÅSTA MENYER	Ger distributören/ingenjören åtkomst till skyddade menyer med hjälp av ett lösenord.
LAS INSTÄLLN.	Styr de skyddade menyerna.
ÅTERSTÄLL STANDARDINSTÄLLNINGAR	Återställer InfoCenter till standardinställningarna.
UPPHÖJNINGSFÖRDRÖJNING	Styr tiden för upphöjningsfördröjning för mittklippenheten.
NEDSÄNKNINGSFÖRDRÖJNING	Styr nedsänkningsfördröjningen för mittklippenheten.
TAP-OFF-FÖRDRÖJNING	Styr tap-off-fördröjningen.
CYLINDERHASTIGHET	Styr cylinderhastigheten.
SLIPNINGSVARVTAL	Styr slipningsvarvtalet.

KLIPPSTYRNING	Slår PÅ/AV den automatiska klippstyrningsfunktionen.
ANTAL KNIVAR	Ange antalet knivar i varje cylinder. Denna inställning behövs endast om KLIPPSTYRNING är inställd på PÅ.
KLIPP (KLIPPFREKVENNS)	Ställer in önskad klippinställning. Denna inställning behövs endast om KLIPPSTYRNING är inställd på PÅ.

Om	
Menyobjekt	Beskrivning
MODELL	Visar maskinens modellnummer.
Art.nr	Visar maskinens serienummer.
TEC 5001	Visar versionsnumret för masterstyrenheten.
INFOCENTER	Visar versionsnumret för InfoCenter.
CU1	Visar versionsnumret för den första klippenheten.
CU2	Visar versionsnumret för den andra klippenheten.
CU3	Visar versionsnumret för den tredje klippenheten.
GENERATOR	Visar generatorns serienummer.
CAN-BUSS	Visar status för maskinens kommunikationsbuss.

Justera upphöjnings-/nedsänkningsfördröjningen för mittklippenheten

Justera upphöjnings-/nedsänkningsfördröjningen för mittklippenheten med InfoCenter efter behov från 1–10 enligt tabellen nedan. Fabriksinställningen är 6 (375 ms) och har optimerats för en klipparhastighet på 6,1 km/h.

Stegantal	Fördröjningstid (sekunder)
1	0,100
2	0,150
3	0,200
4	0,250
5	0,300
6	0,375
7	0,475
8	0,600
9	0,750
10	0,925

Justera tap-off-fördröjningen

Funktionen tap-off-fördröjning gör att klippenheterna kan stängas av utan att höjas upp, och du kan justera den med InfoCenter. Fördröjningsinställningarna utgör den maxtid som styrspaken för höjning/sänkning ska vara i det upphöjda läget för att aktivera funktionen. Fabriksinställningen är 1, vilket inaktiverar funktionen.

Stegantal	Fördröjningstid (sekunder)
1	Av
2	0,050
3	0,100
4	0,150
5	0,200
6	0,250
7	0,300
8	0,350
9	0,400
10	0,450

Ställa in klippstyrningsfunktionen






Maskinen har en klippstyrningsfunktion som varierar cylindrarnas hastighet enligt maskinens hastighet för att ge konsekvent klippning av hög kvalitet och ett enhetligt resultat. Denna funktion är AV som standard. Se nedan om du vill konfigurera och slå PÅ den:

1. Från menyn INSTÄLLNINGAR väljer du KLIPPSTYRNING.
2. Ställ in KLIPPSTYRNING till PÅ.
3. Från menyn INSTÄLLNINGAR väljer du ANTAL KNIVAR.
4. Ställ in ANTAL KNIVAR så att det motsvarar antalet knivar i varje cylinder.
5. Från menyn INSTÄLLNINGAR väljer du KLIPP (klippfrekvens).
6. Ställ in KLIPP (klippfrekvens) till önskad klippinställning.

Ställa in cylinderhastigheten

Klippstyrningsfunktionen ställer automatiskt in cylinderhastigheten så att den motsvarar maskinens hastighet. Om du väljer att inte använda klippstyrningsfunktionen ställer du in cylinderhastigheten manuellt på följande sätt:

1. Välj den klipphöjd som har ställts in för klippenheterna.
2. Välj den hastighet som du tycker passar bäst under de rådande förhållandena.
3. Fastställ korrekt cylinderhastighet med hjälp av schemat (Figur 16) för klippenheter med 5, 8, 11 eller 14 knivar.

							
	3.8 MPH 6.1 Km/h	5.0 MPH 8.0 Km/h	3.8 MPH 6.1 Km/h	5.0 MPH 8.0 Km/h	3.8 MPH 6.1 Km/h	5.0 MPH 8.0 Km/h	3.8 MPH 6.1 Km/h
0.062"/ 1.6mm	N/R	N/R	9	N/R	9	N/R	9
0.094"/ 2.4mm	N/R	N/R	9	N/R	9	N/R	9
0.125"/ 3.2mm	N/R	N/R	9	N/R	9	N/R	9
0.156"/ 4.0mm	N/R	N/R	9	N/R	9	N/R	N/R
0.188"/ 4.8mm	N/R	N/R	9	N/R	7	N/R	N/R
0.218"/ 5.5mm	N/R	N/R	9	N/R	6	N/R	N/R
0.250"/ 6.4mm	7	N/R	6	7	5	7	N/R
0.312"/ 7.9mm	6	N/R	5	6	4	6	N/R
0.375"/ 9.5mm	6	7	4	5	4	5	N/R
0.438"/ 11.1mm	6	6	4	5	3	4	N/R
0.500"/ 12.7mm	5	6	3	4	N/R	N/R	N/R
0.625"/ 15.9mm	4	5	3	3	N/R	N/R	N/R
0.750"/ 19.0mm	3	4	3	3	N/R	N/R	N/R
0.875"/ 22.2mm	3	4	N/R	3	N/R	N/R	N/R
1.000"/ 25.4mm	3	3	N/R	N/R	N/R	N/R	N/R

g014736
g014736

Figur 17

4. För att ställa in cylinderhastigheten öppnar du huvudmenyn på InfoCenter och bläddrar nedåt till INSTÄLLNINGAR.
5. I INSTÄLLNINGSMENYN bläddrar du nedåt till CYLINDERHASTIGHET och använder ±-knappen för att ställa in cylinderhastigheten till önskat värde.

Lösenord för maskinkonfigurering

Du kan ange ett lösenord i InfoCenter så att föraren inte kan ändra följande maskininställningar utan det: UPPHÖJNINGSFÖRDRÖJNING, NEDSÄNKNINGSFÖRDRÖJNING, TAP-OFF-FÖRDRÖJNING, CYLINDERHASTIGHET, SLIPNINGSHASTIGHET, KLIPPSTYRNING, ANTAL KNIVAR och KLIPP (KLIPPFREKVENNS).

1. Från menyn INSTÄLLNINGAR väljer du LAS INSTÄLLN.
2. Ställ in LAS INSTÄLLN. till PÅ.
3. När du uppmanas anger du det fyrsiffriga lösenordet.
4. Vrid tändningsnyckeln till AV om du vill spara lösenordet.

Obs: Om du glömmer det användarinställda lösenordet kan du få ett tillfälligt lösenord från en auktoriserad Toro-återförsäljare.

Undersöka indikatorn för fellogg

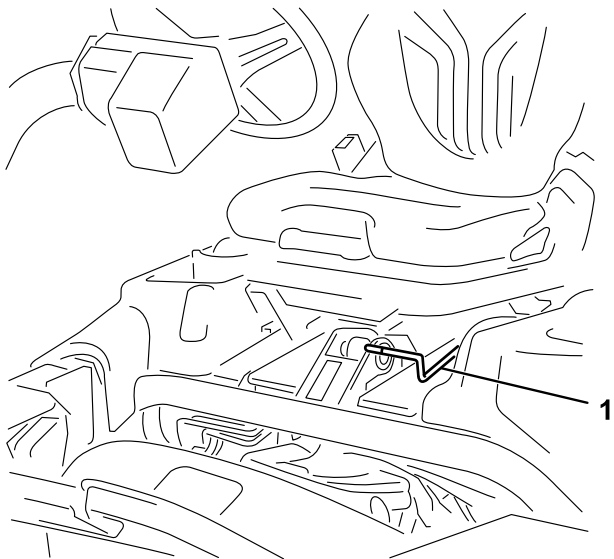
Ikonen för indikatorn för fellogg visas på huvudskärmen vid fel i maskinen. När ikonen visas finns det en ny loggpost på felmenyn som du eller återförsäljaren kan använda för att identifiera problemet.

En lista över fel finns hos närmaste auktoriserade Toro-återförsäljare eller i *servicehandboken*.

Sätjusteringsspak

Sätjusteringsspaken sitter vid sätets främre vänstra hörn (Figur 18) och gör det möjligt att justera sätet framåt och bakåt.

Obs: Om du vill justera sätet ytterligare kan du ta bort de fyra skruvarna som fäster sätet vid basen och flytta sätet till den andra uppsättningen monteringshål.



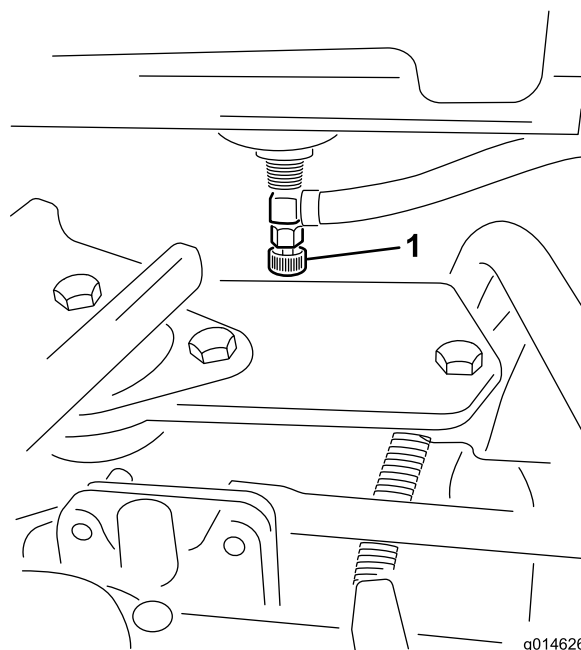
Figur 18

g193737

1. Sätjusteringsspak

Bränslekran

Stäng bränslekranen (Figur 19) bakom sätet och under bränsletanken när du ska ställa maskinen i förvaring eller transportera den på en lastbil eller ett släp.



g014626

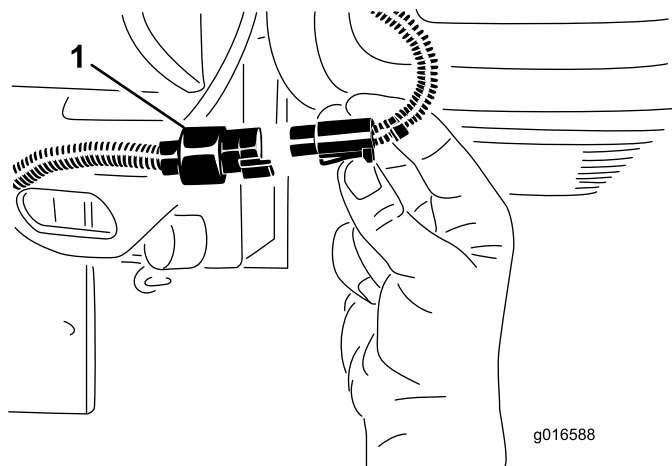
g014626

Figur 19

1. Bränslekran (under bränsletanken)

Klippenhetens strömkopplingar

Innan du monterar, tar bort eller arbetar med klippenheterna måste du koppla bort klippenheterna från strömkällan genom att separera klippenhetens strömkopplingar (Figur 20) som finns på basen av vältstången på traktorenhetens vänstra sida. Anslut kopplingarna innan du använder maskinen.



g016588

g016588

Figur 20

1. Klippenhetens strömkoppling

⚠ VAR FÖRSIKTIG

Om du inte kopplar från strömmen till klippenheterna kan någon av misstag starta klippenheten och orsaka allvarliga skador på händer och fötter.

Separera alltid klippenhetens strömkopplingar innan du arbetar på klippenheterna.

Specifikationer

Obs: Delarnas mått och utseende kan ändras utan föregående meddelande.

Klippbredd	151 cm
Spårvidd	128 cm
Hjulbas	119 cm
Total längd (med korgar)	249 cm
Total bredd	179 cm
Total höjd	205 cm
Vikt	Se maskinens seriemärkning (Figur 1).

Redskap/tillbehör

Det finns ett urval av godkända Toro-redskap och -tillbehör som du kan använda för att förbättra och utöka maskinens kapacitet. Kontakta en auktoriserad serviceverkstad eller återförsäljare eller gå till www.Toro.com för att se en lista över alla godkända redskap och tillbehör.

Använd originaldelar från Toro för att skydda din investering och bibehålla Toro-utrustningen i toppskick. Vad gäller driftsäkerheten tillhandahåller Toro reservdelar som utformats exakt efter utrustningens tekniska specifikation. Använd enbart originaldelar från Toro så slipper du bekymmer.

Körning

Obs: Vänster och höger sida på maskinen är lika med förarens vänstra respektive högra sida vid normal körning.

Säkerheten främst

Läs alla säkerhetsanvisningar och symboler i avsnittet om säkerhet noga. Att känna till den här informationen kan hjälpa dig och kringstående att undvika skador.

⚠ FARA

Körning på vått gräs eller i branta sluttningar kan orsaka slirning eller att du förlorar kontrollen.

- **Minska hastigheten och var ytterst försiktig på sluttningar.**
- **Kör inte maskinen nära vattendrag.**

⚠ FARA

Hjul som glider över en kant kan orsaka vältolyckor vilket kan resultera i allvarliga skador, dödsfall eller drunkning.

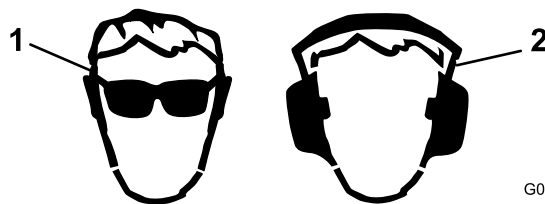
Kör inte maskinen nära stup.

⚠ VAR FÖRSIKTIG

Denna maskin ger ljudnivåer som kan orsaka hörselskador vid längre arbetspass.

Använd hörselskydd när du kör denna maskin.

Använd skyddsutrustning för ögonen, öronen, händerna, fötterna och huvudet.



Figur 21

1. Använd ögonskydd.
2. Använd hörselskydd.

Kontrollera motoroljan

Serviceintervall: Varje användning eller dagligen

Motorn levereras med 3,7 liter (med filter) olja i vevhuset. Oljenivån måste dock kontrolleras före och efter motorn startas för första gången.

Använd högkvalitativ motorolja som uppfyller följande specifikationer:

- Nödvändig API-klassificering: CH-4, CI-4 eller högre.
- Rekommenderad olja: SAE 10W-30
- Alternativ olja: SAE 15W-40

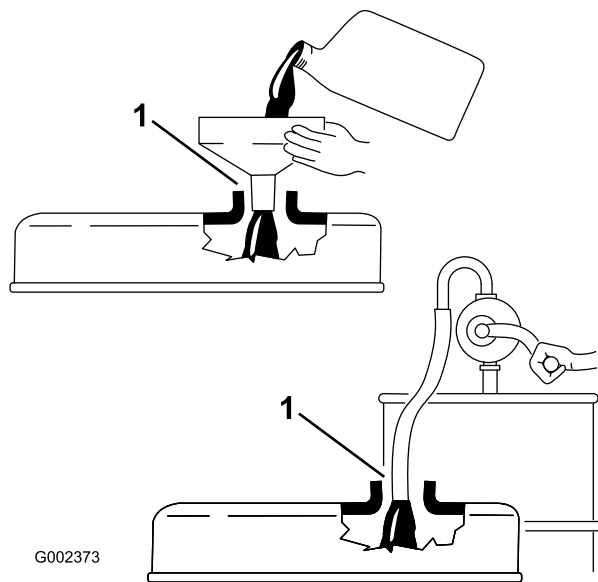
Toro Premium-motorolja med oljeviskositet 10W-30 finns tillgänglig att köpa från din återförsäljare. Se reservdelskatalogen för artikelnummer.

Obs: Det är bäst att kontrollera motoroljan när motorn är kall, innan den har startats för dagen. Om motorn redan har varit igång, ska du låta oljan rinna tillbaka ned till sumpen i minst 10 minuter innan du kontrollerar den. Om oljenivån ligger på eller under markeringen Add fyller du på olja tills nivån når upp till markeringen FULL på oljestickan. **Fyll inte på för mycket.**

Viktigt: Motoroljenivån ska ligga mellan den övre och den nedre markeringen på oljestickan. Motorn kan gå sönder om du kör den med för mycket eller för lite olja.

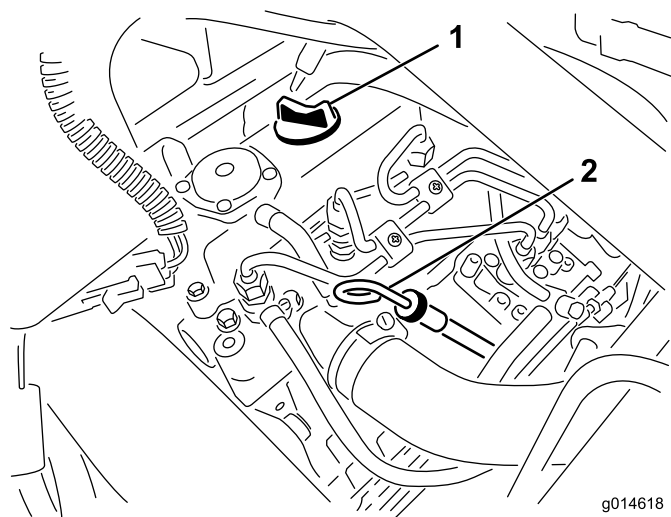
1. Ställ maskinen på en plan yta.
2. Ta ut oljestickan och torka av den med en ren trasa (Figur 23).

Viktigt: Ta ut oljestickan när du fyller på olja i motorn. När du fyller på motorolja *måste* det finnas ett mellanrum mellan oljepåfyllningsenheten och oljepåfyllningshålet i ventilkåpan; se [Figur 22](#). Mellanrummet är nödvändigt för att tillåta ventilation vid påfyllning som hindrar att oljan rinner över i ventilatorn.



Figur 22

1. Notera mellanrummet



Figur 23

1. Påfyllningslock
2. Oljesticka

3. Sätt ner oljestickan i röret och se till att den sitter fast ordentligt.
4. Ta ut oljestickan från röret och kontrollera oljenivån.

Obs: Om oljenivån är låg tar du bort påfyllningslocket från ventilkåpan och fyller **sakta** på tillräckligt med olja tills nivån når upp till markeringen "Full" på oljestickan.

Fyll sakta på oljan och kontrollera nivån med jämna mellanrum. **Fyll inte på för mycket.**

5. Sätt tillbaka oljestickan.
6. Starta motorn och låt den gå på tomgång i 30 sekunder innan du stänger av den. Vänta i 30 sekunder och upprepa därefter steg 2 till 5.

7. Sätt tillbaka påfyllningslocket och oljestickan så att de sitter ordentligt.

Fylla bränsletanken

Använd endast rent färskt diesel eller biodiesel med lågt (<500 ppm) eller mycket lågt (<15 ppm) svavelinnehåll. Minsta cetantal ska vara 40. Köp inte mer bränsle än vad som går åt inom 180 dagar så att det garanterat är färskt.

Bränsletankens kapacitet: 22,7 liter

Använd diesel för sommarbruk (nr 2-D) vid temperaturer över -7 °C och diesel för vinterbruk (nr 1-D eller blandning av nr 1-D/2-D) under -7 °C. Användning av bränsle för vinterbruk vid lägre temperaturer ger lägre flampunkts- och flytpunktsegenskaper, vilket gör att maskinen startar lättare och att bränslefilteret inte sätts igen lika mycket.

Om diesel för sommarbruk används vid temperaturer över -7 °C bidrar det till att pumpen håller längre och har större effekt jämfört med bränsle för vinterbruk.

⚠ FARA

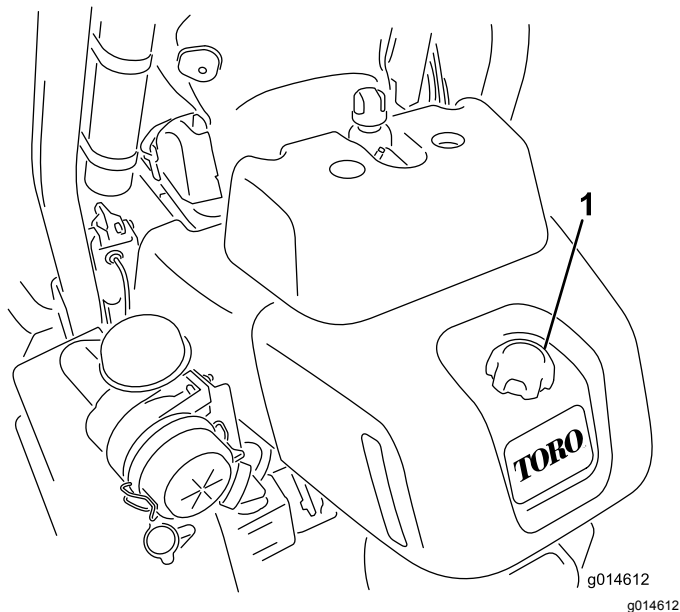
Under vissa omständigheter är dieselbränsle och bränsleångor mycket brandfarliga och explosiva. Bränslebrand eller explosion kan skada dig själv och andra och orsaka materiella skador.

- Använd en tratt och fyll på tanken utomhus på en öppen plats när motorn är avstängd och kall. Torka upp utspillt bränsle.
 - Fyll inte tanken helt full. Fyll på bränsle i tanken tills det återstår 6 till 13 mm till påfyllningsrörets underkant. Det tomma utrymmet behövs för bränslets expansion.
 - Rök aldrig när du handskas med bränsle och håll dig borta från öppen eld och platser där ångor kan antändas av gnistor.
 - Förvara bränslet i en ren, försluten och godkänd bränsledunk.
- Fyll tanken på en öppen plats, utomhus, när motorn är kall. Torka upp utspillt bränsle.
 - Fyll inte tanken helt full. Fyll på bränsle i tanken tills det återstår 25 mm till påfyllningsrörets underkant. Det tomma utrymmet behövs för bränslets expansion.
 - Rök aldrig när du handskas med bränsle och håll dig borta från öppen eld och platser där ångor kan antändas av gnistor.
 - Förvara bränslet i en godkänd dunk och håll den utom räckhåll från barn. Köp aldrig mer bränsle än vad som går åt inom en månad.
 - Ställ alltid bränsledunkarna på marken en bit bort från ditt fordon före påfyllning
 - Fyll inte på bränsledunkar inne i ett fordon eller på lastbilsflak eller släp, eftersom plastmattor och liknande kan isolera dunken och förlänga urladdningstiden för statisk elektricitet.
 - Lasta av maskinen från lastbilen eller släpet om så är praktiskt möjligt och fyll på bränsle när den står på marken.
 - Fyll på maskinen från en dunk hellre än med munstycket på en bränslepump om det inte är möjligt att lasta av maskinen från lastbilen eller släpet.
 - Håll hela tiden kontakt mellan munstycket på bränslepumpen och kanten på tank- eller dunköppningen tills tankningen är klar om tankning måste ske från en bränslepump.

⚠ FARA

Under vissa förhållanden är bränsle extremt brandfarligt och mycket explosivt. Brand eller explosion i bränsle kan orsaka brännskador och materiella skador.

1. Gör rent omkring tanklocket (Figur 24).



Figur 24

1. Tanklock

2. Ta bort tanklocket.
3. Fyll på bränsle i tanken tills det återstår 6–13 mm till påfyllningsrörets underkant.

Viktigt: Fyll inte på för mycket.

4. Sätt tillbaka locket.
5. Torka upp eventuellt utspillt bränsle.

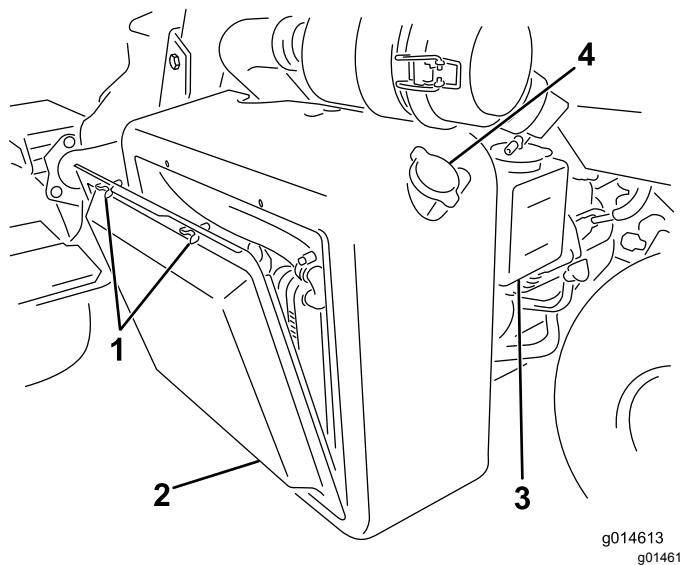
Använda biodieselbränsle

Maskinen kan också använda ett biodieselbränsle, upp till B20 (20 % biodiesel, 80 % petrodiesel). Petrodieselandelens svavelhalt ska vara låg eller mycket låg. Vidta följande säkerhetsåtgärder:

- Bränslets biodieselandel måste uppfylla någon av specifikationerna ASTM D6751 eller SS-EN 14214.
- Bränsleblandningens sammansättning ska uppfylla ASTM D975 eller SS-EN 590.
- Målade ytor kan skadas av biodiesel.
- Använd B5 (andel biodiesel är 5 %) eller blandningar med lägre biodieselandel vid kallt väder.
- Kontrollera tätningar, slangar, packningar som kommer i kontakt med bränsle, eftersom de kan försämrats över tiden.
- Vid byte till biodiesel kan bränslefiltret sättas igen efter en tid.
- Kontakta din återförsäljare om du vill ha mer information om biodiesel.

Kontrollera kylsystemet

Kylsystemets kapacitet är cirka 4,6 liter. Håll kylargallret rent. Se [Rengöra kylaren och gallret \(sida 43\)](#).



Figur 25

1. Vingskruvar
2. Kylargaller
3. Reservtank
4. Kylarlock

Fyll på kylsystemet med en 50/50-blandning av vatten och permanent frostskyddsmedel med etylenglykol. Kontrollera kylmedelsnivån dagligen innan motorn startas.

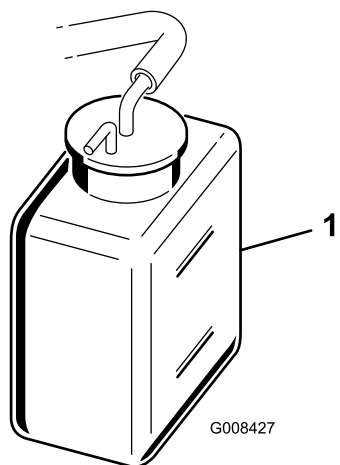
⚠ VAR FÖRSIKTIG

Om motorn har varit igång kan det trycksatta, heta kylmedlet läcka ut och orsaka brännskador.

- Ta inte bort kylarlocket när motorn är igång.
- Ta hjälp av en trasa för att öppna kylarlocket och öppna locket sakta så att ånga kan komma ut.

1. Parkera maskinen på en plan yta.
2. Kontrollera kylvätskenivån (Figur 26).

Obs: Den ska ligga mellan de två strecken på reservtanken när motorn är kall.



Figur 26

G008427

1. Reservtank

3. Ta bort locket på reservtanken och tillsätt en 50/50-blandning av vatten och permanent frostskyddsmedel med etylenglykol om kylmedelsnivån är låg. **Fyll inte på för mycket.**
4. Sätt tillbaka locket på reservtanken.

Kontrollera hydraulvätskenivån

Hydrauloljetanken fylls på med ca 25,7 liter högkvalitativ hydraulolja i fabriken. Varje dag innan du använder maskinen måste du kontrollera hydraulvätskenivån i det vita plastfönstret framför hydraulvätskebehållaren (på vänster sida bakom sätet). Vätskan ska gå upp till mellan markeringarna i fönstret. I annat fall fyller du på lämplig vätska i enlighet med beskrivningarna nedan.

Rekommenderad utbytesvätska:

Hydraulvätska av typen Toro Premium All Season (finns i 19 liters spannar eller 208 liters fat. Se reservdelskatalogen eller en Toro-återförsäljare för artikelnummer.)

Alternativa vätskor: Om Toro-vätskan inte finns att få kan andra vätskor användas förbehållet att de uppfyller följande materialegenskaper och branschspecifikationer. Vi rekommenderar inte att du använder syntetisk vätska. Rådgör med din smörjmedelsdistributör för att hitta en lämplig produkt.

Obs: Toro ansvarar inte för skador som uppstått till följd av att felaktiga vätskor använts. Använd därför endast produkter från ansedda tillverkare som ansvarar för sina rekommendationer.

Högt viskositetsindex/nötningsförhindrande hydraulvätska, med låg flytpunkt, av typen ISO VG 46

Materialegenskaper:

Viskositet, ASTM D445	cSt vid 40 °C 44 till 50 cSt vid 100 °C 7,9 till 8,5
Viskositetsindex, ASTM D2270	140 till 160
Flytpunkt, ASTM D97	-37 °C till -45 °C
Branschspecifikationer:	
Vickers I-286-S (kvalitetsnivå), Vickers M-2950-S (kvalitetsnivå), Denison HF-0	

Viktigt: Den flergradiga hydraulvätskan ISO VG 46 har visat sig ge optimal prestanda vid en mängd olika temperaturförhållanden. Hydraulvätskan ISO VG 68 kan ge bättre prestanda vid användning i konstant höga omgivningstemperaturer, dvs. 18 till 49 °C.

Biologiskt nedbrytbar premiumhydraulvätska – MobilEAL EnviroSyn 46H

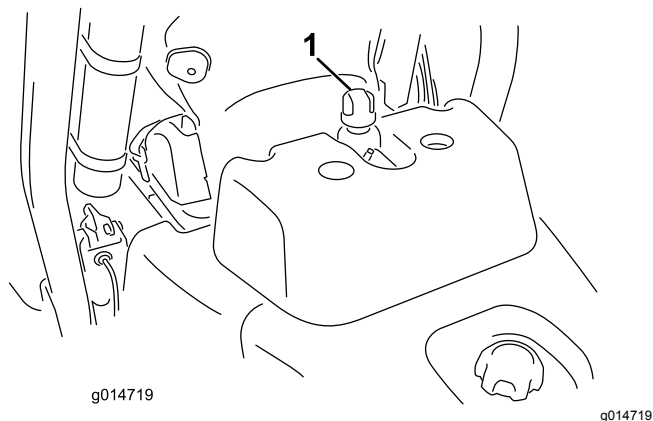
Viktigt: Mobil EAL EnviroSyn 46H är den enda syntetiska, biologiskt nedbrytbara vätskan som har godkänts av Toro. Vätskan kan blandas med de elastomerer som används i Toros hydraulsystem och kan användas i många olika temperaturer. Vätskan kan blandas med traditionella mineraloljor, men för största möjliga biologiska nedbrytbarhet och prestanda bör hydraulsystemet sköljas noga så att inga traditionella oljor finns kvar. Du kan köpa oljan i dunkar om 19 eller 208 liter hos din Mobil-återförsäljare.

Viktigt: Många hydraulvätskor är nästintill färglösa, vilket gör det svårt att upptäcka läckor. Det finns en rödfärgstillsats till hydrauloljan i flaskor om 20 ml. En flaska räcker till 15–22 liter hydraulvätska. Beställ artikelnr 44-2500 från en auktoriserad Toro-återförsäljare. **Rödfärgen bör inte användas tillsammans med biologiskt nedbrytbara vätskor. Använd hushållsfärg istället.**

Viktigt: Oljekylarsatsen måste monteras på alla traktorenheter som används utanför greener, för vertikalklippning eller i omgivningstemperaturer som överstiger 29 °C, oavsett vilken typ av hydraulvätska som används. **Se 5 Montera oljekylaren (tillval) (sida 16).**

Fylla på hydraultanken

1. Ställ maskinen på en plan yta. Kontrollera att maskinen har svalnat så att oljan är kall.
2. Skruva av tanklocket (Figur 27).



Figur 27

1. Hydraultanklock
2. Ventilator

3. Fyll tanken med lämplig hydraulolja tills nivån når markeringen Full i det vita fönstret framför tanken. Fyll inte på för mycket.

Viktigt: Undvik föroreningar i systemet genom att rengöra öppningen på hydraulvätskebehållaren innan den punkteras. Se till att pipen och tratten är rena.

4. Sätt tillbaka tanklocket. Torka upp eventuellt oljespill.

Viktigt: Kontrollera hydraulvätskenivån innan motorn startas för första gången och därefter dagligen.

Kontrollera kontakten mellan cylindern och underkniven

Kontrollera kontakten mellan cylindern och underkniven dagligen innan du använder maskinen, även om klippkvaliteten har varit acceptabel. Det ska vara lätt kontakt längs med cylinderns och underknivens hela längd (se *bruksanvisningen* till klippenheterna).

Koppla ur klippenhetens strömkopplingar innan du undersöker cylindrarna, se [Klippenhetens strömkopplingar \(sida 23\)](#). Anslut dem när du är klar.

Kontrollera däcktrycket

Justera däcktrycket i framhjulen till lägst 0,83 bar och högst 1,10 bar, beroende på underlaget.

Justera däcktrycket i bakhjulet till lägst 0,83 bar och högst 1,10 bar.

Kontrollera hjulmuttrarnas åtdragning

⚠ VARNING

Om hjulmuttrarna inte dras åt ordentligt kan det leda till personskada.

Dra åt hjulmuttrarna till mellan 95 och 122 N·m efter 1–4 timmars användning och återigen efter 10 timmars användning. Dra sedan åt skruvarna var 200:e timme.

För att säkerställa jämn fördelning ska bromsarna dras åt i ett stjärnmönster.

Köra in maskinen

Läs mer om hur du byter olja och om de olika underhållsrutiner som rekommenderas under inkörningsperioden i motormanualen som levererades med maskinen.

Det tar bara åtta klipptimmar att köra in maskinen.

De första körtimmarna är mycket viktiga för maskinens framtida driftssäkerhet, och maskinens funktioner och prestanda bör övervakas noga så att eventuella mindre problem, som kan leda till större problem, upptäcks och kan korrigeras. Inspektera maskinen ofta under inkörningen och leta efter tecken på oljeläckage, lösa fästanordningar och andra fel.

Starta motorn

Viktigt: Använd inte eter eller andra typer av startbränsle.

Obs: Om något av det följande har inträffat måste du lufta bränslesystemet innan du startar motorn:

- När en ny motor har tagits i bruk.
- När motorn har stannat till följd av att bränslet har tagit slut.
- Underhåll har utförts på komponenter i bränslesystemet, t.ex. filterbyte osv.

Se motorns bruksanvisning.

1. Sätt dig på sätet, lås parkeringsbromsen, koppla ur reglaget för höjning/sänkning av klippenheterna och flytta funktionsreglaget till NEUTRALLÄGET.
2. Ta bort foten från gaspedalen och kontrollera att pedalen är i NEUTRALLÄGET.
3. För gasreglaget till det LÅNGSAMMA läget.
4. Sätt i nyckeln i tändningslåset och vrid den till STARTLÄGET. Håll den i STARTLÄGET tills glödstiftslampan släcks (ca 6 sekunder).

5. Vrid tändningsnyckeln till START-läget.

Viktigt: Undvik att startmotorn överhettas genom att inte låta den gå i mer än 10 sekunder. Om du har försökt starta motorn i 10 sekunder väntar du i 60 sekunder innan du startar den på nytt.

6. Släpp nyckeln när motorn startar och låt den gå till det PÅSLAGNA LÄGET.
7. Låt motorn värmas upp i några minuter innan du använder den.

Viktigt: Kör framåt och backa med maskinen i en eller två minuter när du startar motorn för första gången eller om motorn har genomgått översyn. Kontrollera styrreaktionen genom att vrida ratten åt höger och vänster. Stäng därefter av motorn (se Stanna under Starta och stänga av motorn) och vänta tills alla rörliga delar har stannat. Undersök maskinen för att se om det förekommer oljeläckor, lösa delar eller andra märkbara problem.

Stänga av motorn

1. Flytta gasreglaget till det LÅNGSAMMA läget, koppla ur reglaget för höjning/sänkning av klippenheterna och flytta funktionsreglaget till NEUTRALLÄGET.
2. Stäng av motorn genom att vrida startnyckeln till det AVSLAGNA LÄGET. Ta ut nyckeln ur tändningslåset för att undvika oavsiktlig start.
3. Stäng bränslekranarna innan du ställer maskinen i förvar.

Kontrollera säkerhetssystemet

▲ VAR FÖRSIKTIG

Om säkerhetsbrytarna är frånkopplade eller skadade kan maskinen plötsligt aktiveras vilket i sin tur kan leda till personskador.

- Gör inga otillåtna ändringar på säkerhetsbrytarna.
- Kontrollera säkerhetsbrytarnas funktion dagligen och byt ut eventuella skadade brytare innan du kör maskinen.

Syftet med säkerhetssystemet är att förhindra att maskinen används när detta skulle kunna skada föraren eller maskinen.

- gaspedalen är i NEUTRALLÄGET.
- Funktionsreglaget är i NEUTRALLÄGET.

Säkerhetssystemet förhindrar att maskinen rör sig om inte:

- parkeringsbromsen har lossats
- Föraren sitter ned.
- Funktionsreglaget är i KLIPPLÄGE eller TRANSPORTLÄGE.

Säkerhetssystemet gör att cylindrarna endast fungerar om funktionsreglaget är i KLIPPLÄGET.

Utför följande systemkontroller dagligen, för att kontrollera att säkerhetssystemet fungerar korrekt:

1. Sitt på sätet, flytta gaspedalen till NEUTRALLÄGET, för funktionsreglaget till NEUTRALLÄGET och lägg i parkeringsbromsen.
2. Försök att trycka ned gaspedalen.
Det ska inte gå att trycka ned pedalen, och detta innebär att säkerhetssystemet fungerar som det ska. Åtgärda problemet om något inte fungerar korrekt.
3. Sitt på sätet, flytta gaspedalen till NEUTRALLÄGET, för funktionsreglaget till NEUTRALLÄGET och lägg i parkeringsbromsen.

4. Flytta funktionsreglaget till KLIPPLÄGET eller TRANSPORTLÄGET och försök att starta motorn.

Motorn ska inte dras runt eller starta, och detta innebär att säkerhetssystemet fungerar som det ska. Åtgärda problemet om något inte fungerar korrekt.

5. Sitt på sätet, flytta gaspedalen till NEUTRALLÄGET, för funktionsreglaget till NEUTRALLÄGET och lägg i parkeringsbromsen.
6. Starta motorn och flytta funktionsreglaget till KLIPPLÄGET eller TRANSPORTLÄGET.

Motorn ska stängas av, och detta innebär att säkerhetssystemet fungerar som det ska.

Åtgärda problemet om något inte fungerar korrekt.

7. Sitt på sätet, flytta gaspedalen till NEUTRALLÄGET, för funktionsreglaget till NEUTRALLÄGET och lägg i parkeringsbromsen.
8. Starta motorn.
9. Frigör parkeringsbromsen, för funktionsreglaget till KLIPPLÄGET och res dig upp från sätet.

Motorn ska stängas av, och detta innebär att säkerhetssystemet fungerar som det ska. Åtgärda problemet om något inte fungerar korrekt.

10. Sitt på sätet, flytta gaspedalen till NEUTRALLÄGET, för funktionsreglaget till NEUTRALLÄGET och lägg i parkeringsbromsen.

11. Starta motorn.
12. För reglaget för höjning/sänkning av klippenheterna framåt för att sänka klippenheterna. Klippenheterna bör sänkas, men de ska inte börja rotera.

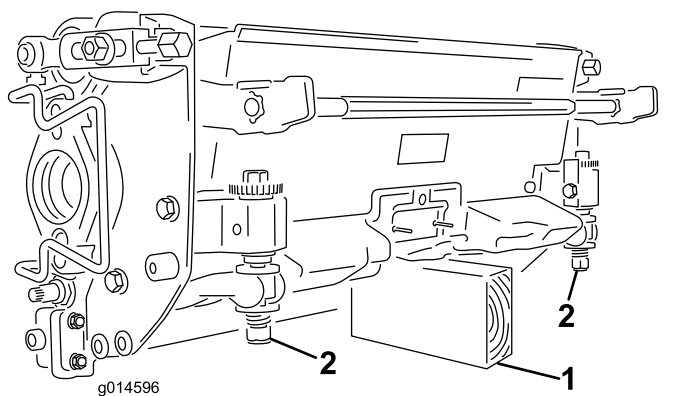
Om de börjar rotera fungerar inte säkerhetssystemet som det ska. Rätta till problemet innan du använder maskinen.

Montera och ta bort klippenheterna

Obs: Förvara klippenheternas cylindermotorer i förvaringsutrymmet framför upphängningsarmarna när du slipar knivarna, ställer in klipphöjden eller utför andra underhållsprocedurer på klippenheterna, så att de inte tar skada.

Viktigt: Höj inte upp fjädringen till transportläget när cylindermotorerna sitter i hållarna på maskinens ram. Underlåtenhet att följa detta råd kan leda till skador på motorerna eller slangarna.

Viktigt: Om du behöver tippa klippenheten ska du stötta upp klippenhetens bakdel så att muttrarna på underknivsstångens justerskruvar inte vilar mot arbetsytan (**Figur 28**).

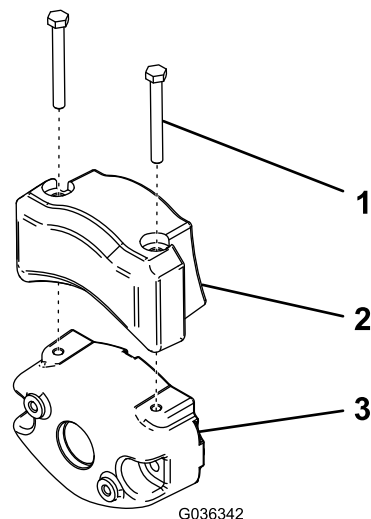


Figur 28

1. Stötta (medföljer ej)
2. Underknivsstångens justerskruvmutter (2)

Montera de elektriska motvikterna

Fäst den elektriska motvikten på den befintliga motvikten med två huvudskravar enligt **Figur 29**.



Figur 29

1. Huvudskruv (2)
2. Elektrisk motvikt
3. Befintlig motvikt

Montera klippenheterna

1. Koppla ur klippenhetens strömkopplingar, se [Klippenhetens strömkopplingar \(sida 23\)](#).

⚠ VAR FÖRSIKTIG

Om du inte kopplar från strömmen till klippenheterna kan någon av misstag starta klippenheten och orsaka allvarliga skador på händer och fötter.

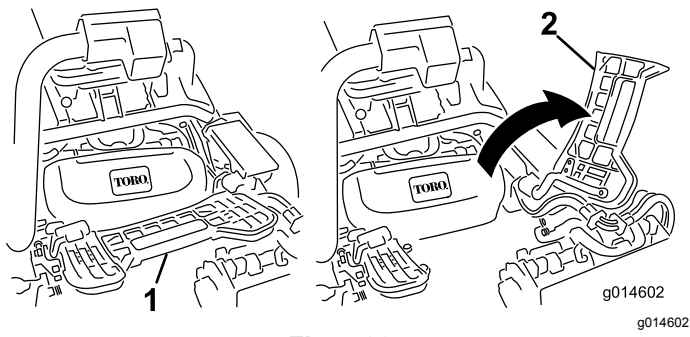
Separera alltid klippenhetens strömkopplingar innan du arbetar på klippenheterna.

2. Lyft upp fotstödet och fäll upp det så att du kommer åt mittklippenheten (**Figur 30**).

⚠ VAR FÖRSIKTIG

Det finns risk för att klämma fingrarna om fotstödet fälls ihop till stängt läge.

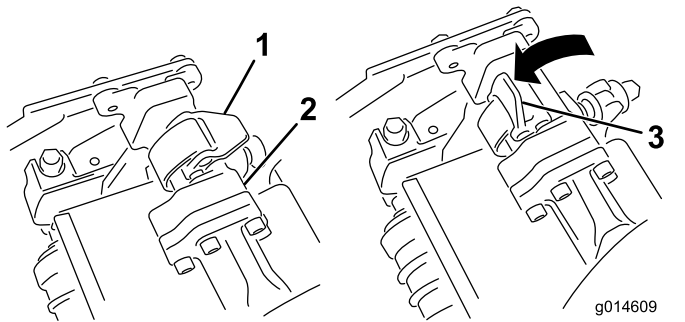
Håll fingrarna borta från området kring fotstödet när det är öppet.



Figur 30

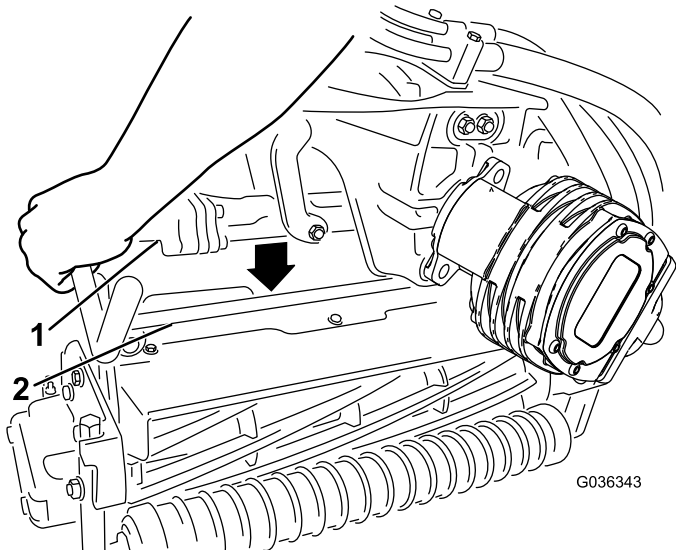
1. Fotstöd – stängt
2. Fotstöd – öppet

3. Placera klippenheten under mittupphängningsarmen.
4. Låt spärrarna på upphängningsarmstängan peka uppåt (dvs. de ska vara öppna) (Figur 31) och tryck upphängningsarmen nedåt så att stängan passar över stängan över ovasidan av klippenheten (Figur 32).



Figur 31

1. Spärr – stängt läge
2. Upphängningsarmstäng
3. Spärr – öppet läge



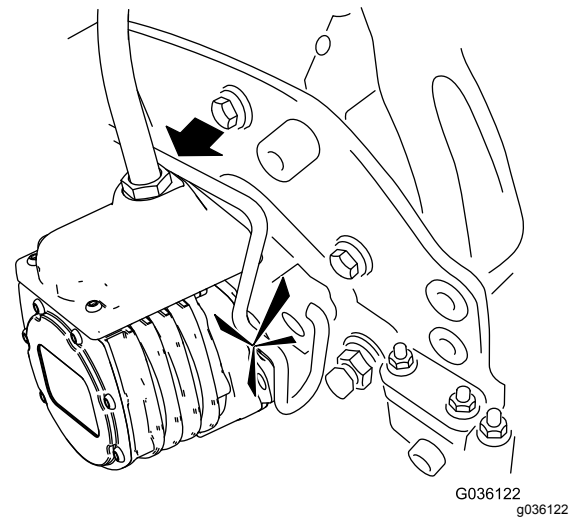
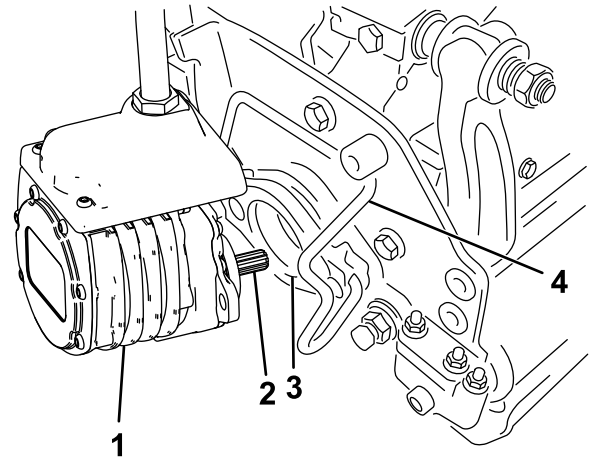
Figur 32

1. Upphängningsarmstäng
2. Klippenhetens stång

5. Fäll spärrarna nedåt och runt klippenhetsstängan och lås dem på plats (Figur 31).

Obs: Du kommer att höra ett klick och känna när spärrarna har låsts på plats.

6. Stryk på rent fett på klippenhetsmotorns räfflade axel (Figur 33).
7. För in motorn på vänster sida av klippenheten (sett från förarsätet) och dra motorfäststaget på klippenheten mot motorn tills du hör ett klickljud från båda sidorna av motorn (Figur 33).



Figur 33

1. Cylindermotor
2. Räfflad axel
3. Hålighet
4. Motorfäststag

8. Montera en gräskorg på korgkrokarna på upphängningsarmen.
9. Upprepa denna procedur på de övriga klippenheterna.
10. Anslut klippenhetens strömkopplingar, se [Klippenhetens strömkopplingar \(sida 23\)](#).

Ta bort klippenheterna

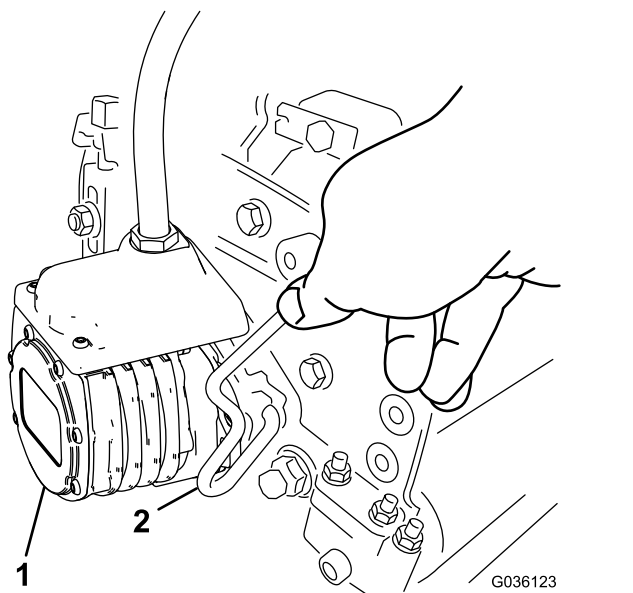
1. Koppla ur klippenhetens strömkopplingar, se [Klippenhetens strömkopplingar \(sida 23\)](#).

⚠ VAR FÖRSIKTIG

Om du inte kopplar från strömmen till klippenheterna kan någon av misstag starta klippenheten och orsaka allvarliga skador på händer och fötter.

Separera alltid klippenhetens strömkopplingar innan du arbetar på klippenheterna.

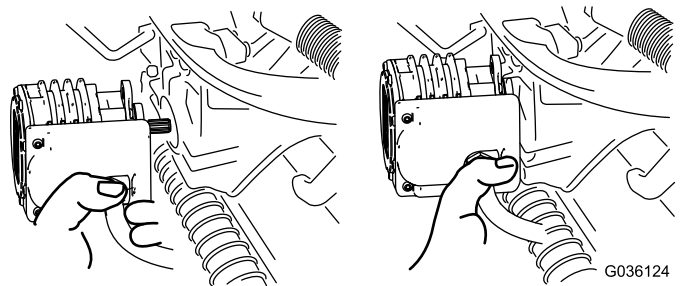
2. Parkera maskinen på en ren och plan yta. Sänk ned klippenheterna till marken tills upphängningshydrauliken är helt utdragen, stanna motorn och lägg i parkeringsbromsen.
3. Tryck ut motorfäststaget från motorns skårar och mot klippenheten och ta bort motorn från klippenheten.



Figur 34

1. Cylindermotor
2. Motorfäststag

4. Flytta motorn till förvaringsutrymmet framför upphängningsarmen ([Figur 35](#)).



Figur 35

Obs: Förvara klippenheternas cylindermotorer i förvaringsutrymmet framför upphängningsarmarna när du slipar knivarna, ställer in klipphöjden eller utför andra underhållsprocedurer på klippenheterna, så att de inte tar skada.

Viktigt: Höj inte upp fjädringen till transportläget när cylindermotorerna sitter i hållarna på maskinens ram. Underlåtenhet att följa detta råd kan leda till skador på motorerna eller slangarna. Om du måste flytta traktorenheten när klippenheterna inte är monterade fäster du dem på upphängningsarmarna med kabelband.

5. Öppna spärrarna på upphängningsarmstängan på den klippenhet som du tar bort ([Figur 31](#)).
6. Lossa spärrarna från klippenhetsstängan.
7. Rulla ut klippenheten under upphängningsarmen.
8. Upprepa steg 3 till 7 för de övriga klippenheterna vid behov.
9. Anslut klippenhetens strömkopplingar, se [Klippenhetens strömkopplingar \(sida 23\)](#).

Klippning

Innan du använder maskinen för att klippa greener ska du söka upp ett öppet område och öva på att starta och stanna den, höja och sänka klippenheterna, svänga etc.

Inspektera området och leta efter skräp, ta bort flaggan från koppen och avgör i vilken riktning som det är bäst att klippa. Basera klippriktningen på den tidigare klippriktningen. Klipp alltid i olika klippriktningar jämfört med tidigare klippningar, så att grässtråna inte viker sig och blir svåra att fånga mellan cylinderknivarna och underkniven.

1. Kör mot greenen med funktionsreglaget i KLIPPLÄGET och gasen på full hastighet.
2. Starta i ena kanten av greenen, så att du kan använda bandklippningsproceduren.

Obs: Den ger minimal komprimering och efterlämnar ett snyggt och prydligt mönster på greenen.

3. Aktivera reglaget för höjning/sänkning av klippenheterna när gräskorgarnas främre delar korsar greenens ytterkant.

Obs: Då släpps klippenheterna ned på gräset och cylindrarna startas.

Viktigt: Funktionen för klippenhetscylinder 1 är något fördröjd. Därför bör du träna för att uppnå den tajming som krävs för att klippa allt gräs från början så att du slipper klippa rester i efterhand.

4. Överlappa den tidigare klippremsan så lite som möjligt under nästkommande vända.

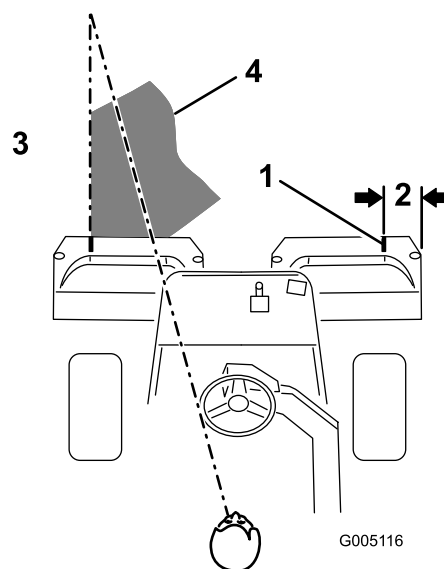
Obs: Etablera en tänkt siktlinje ca 1,8 till 3 m framför maskinen så att du klipper i en rak linje över greenen och håller maskinen på ett jämnt avstånd till förra klippvändans kant (Figur 36). Vissa föredrar att inkludera rattens ytterlinje som del i siktlinjen, dvs. att hålla rattkanten i linje med en punkt som alltid är på samma avstånd från maskinens framkant.

5. När gräskorgarnas främre del går över greenens ytterkant flyttar du reglaget för höjning/sänkning av klippenheterna bakåt och håller kvar det tills klippenheterna är upphöjda. Då stoppas cylindrarna och klippenheterna höjs upp.

Obs: Tajmingen är viktig för den här proceduren för att undvika att klipparna klipper i puttgreenområdet, men samtidigt klipper så mycket som möjligt av greenen, för att minimera den mängd gräs som lämnas runt det yttre gränsområdet.

6. Du kan förkorta arbetstiden och underlätta uppställningen inför nästa klippvända genom att tillfälligt vända maskinen i motsatt riktning, och sedan vända i riktning mot den oklippta delen. Dvs. om du är på väg åt höger ska du först svänga något åt vänster, och därefter åt höger.

Obs: Det underlättar en snabb inriktning av maskinen för nästa vända. Försök att göra så små svängar som möjligt. I varmt väder är det dock bra att göra en större sväng för att minimera skador på gräsytan.



Figur 36

1. Inriktningstejp
2. Ca 12,7 cm
3. Klipp gräset till vänster
4. Håll fokuspunkten 2–3 m framför maskinen.

Obs: Servostyrningssystemet är utformat på ett sådant sätt att ratten inte återgår till utgångsläget när du har svängt färdigt.

Viktigt: Stanna aldrig maskinen på en green med klippenhetscylindrarna igång, eftersom det kan skada gräsytan. Om maskinen stoppas på en våt green kan den lämna märken eller fördjupningar i gräset efter hjulen.

7. Om läckagedetektorlarmet ljuder när du klipper greener måste du omedelbart höja klippenheterna, köra bort från greenen och stanna maskinen utanför greenen. Hitta sedan orsaken till larmet och åtgärda problemet.
8. Avsluta greenklippningen med att klippa det yttre gränsområdet. Var noga med att byta klippriktning i förhållande till den föregående klippningen.

Obs: Anpassa alltid klippningen efter väder- och gräsmatteförhållandena, och var noga med att byta klippriktning i förhållande till den föregående klippningen.

9. När du har klippt det yttre gränsområdet trycker du kort reglaget för höjning/sänkning av klippenheterna bakåt för att stoppa cylindrarna och kör sedan bort från greenen. När alla klippenheter är av greenen höjer du dem.

Obs: Detta minimerar mängden gräsklumpar på greenen.

10. Sätt tillbaka flaggan.

11. Töm gräskorgarna på allt gräsklipp innan du åker till nästa green.

Obs: Tungt, vått gräsklipp belastar korgarna och tynger ned maskinen i onödan, vilket ökar belastningen på motorn, hydraulsystemet, bromsarna etc.

Inspektera och rengöra efter klippningen

Tvätta maskinen ordentligt efter klippning med en trädgårdsslang utan munstycke, så att högt vattentryck inte förorenar eller skadar tätningar och lager. **Tvätta aldrig en varm motor eller elanslutningar med vatten.**

Inspektera maskinen efter rengöringen och titta om det finns några hydrauloljeläckor, några skador eller något slitage på hydrauldelar och mekaniska komponenter samt kontrollera att klippenheternas knivar är vassa. Smörj också bromsaxelns mekaniska delar med olja av typen SAE 30 eller spraysmörjmedel, för att förhindra korrosion och för att maskinen ska få en fortsatt tillfredsställande funktion under nästa klippning.

Köra maskinen utan att klippa

Kontrollera att klippenheterna är i helt upphöjt läge. För funktionsreglaget till TRANSPORTLÄGET. Bibehåll kontrollen genom att använda bromsarna för att bromsa maskinen i branta nedförsbackar. Närma dig alltid ojämna områden i låg hastighet, och var försiktig när du korsar vågformade bildningar i terrängen. Lär dig hur bred maskinen är. Undvik kostsamma skador och driftsstopp genom att inte försöka passera mellan föremål som står nära varandra.

Transportera maskinen

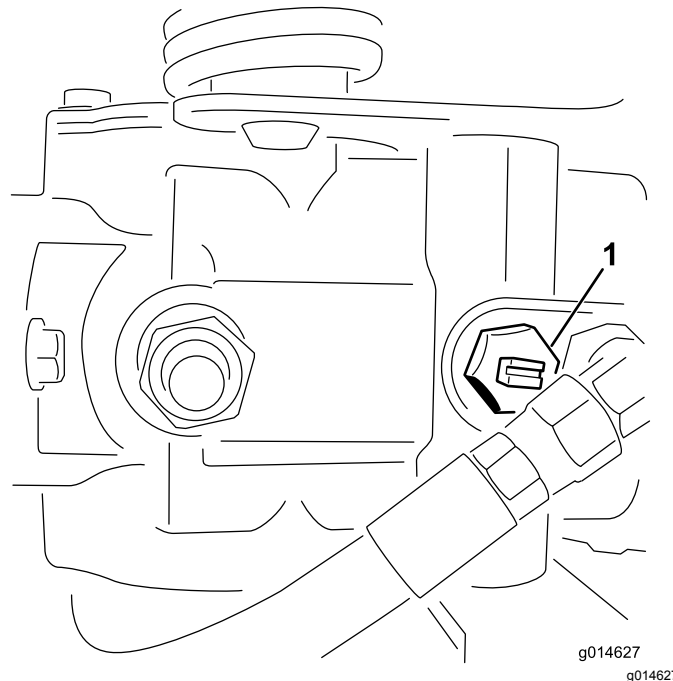
- Var försiktig när du lastar på eller av maskinen från en släpvagn eller lastbil.
- Använd en ramp i fullbredd när du lastar maskinen på en släpvagn eller lastbil.
- Bind fast maskinen så att den sitter säkert med spännband, kedjor, vajrar eller rep. Både de främre och bakre spännremmarna ska vara riktade nedåt och ut från maskinen.

Bogsera maskinen

I nödfall kan du bogsera maskinen högst 400 m. Denna metod rekommenderas dock ej av Toro som standardprocedur.

Viktigt: Bogsera inte maskinen i snabbare hastighet än 3–5 km/h eftersom drivsystemet kan skadas. Om maskinen måste flyttas mer än 400 m ska den transporteras på en lastbil eller ett släp.

1. Lokalisera överströmningsventilen på pumpen och vrid den så att skåran är lodrät (Figur 37).



Figur 37

1. Överströmningsventil – skåran visas i stängt (vågrätt) läge
2. Stäng överströmningsventilen genom att vrida den så att skåran är vågrät (Figur 37) innan du startar motorn. Starta inte motorn när ventilen är öppen.

Underhåll

Obs: Vänster och höger sida på maskinen är lika med förarens vänstra respektive högra sida vid normal körning.

Obs: Hämta en kostnadsfri kopia av elschemat eller hydraulschemat genom att gå till www.Toro.com där du klickar på länken Manuals och söker efter din maskin.

Viktigt: Mer information om underhållsrutiner finns i bruksanvisningen till motorn.

▲ VAR FÖRSIKTIG

Om du lämnar nyckeln i tändningslåset kan någon råka starta motorn av misstag och skada dig eller någon annan person allvarligt.

Ta ut nyckeln ur tändningen och lossa kablarna från tändstiften innan du utför något underhåll. Flytta undan kablarna så att de inte oavsiktligt kommer i kontakt med tändstiften.

Rekommenderat underhåll

Underhållsintervall	Underhållsförfarande
Efter den första timmen	<ul style="list-style-type: none">• Kontrollera hjulmuttrarnas åtdragning.
Efter de första 8 timmarna	<ul style="list-style-type: none">• Kontrollera generatorremmens spänning.
Efter de första 10 timmarna	<ul style="list-style-type: none">• Kontrollera hjulmuttrarnas åtdragning.
Efter de första 50 timmarna	<ul style="list-style-type: none">• Byt motorolja och oljefiltret.• Byt ut hydraulolja och oljefiltret.• Kontrollera motorvarvtalet (både på tomgång och med full gas).
Varje användning eller dagligen	<ul style="list-style-type: none">• Kontrollera motorolja.• Torka bort smuts från kylargallret och kylaren. Rengör en gång i timmen vid förekomst av mycket damm och smuts.• Kontrollera hydraulvätskenivån.• Kontrollera kontakten mellan cylindern och underkniven.• Kontrollera säkerhetssystemet.• Rengör kylargallret. Rengör en gång i timmen vid förekomst av mycket damm och smuts.• Kontrollera kylvätskenivån.• Kontrollera hydraulledningarna och slangarna.
Var 50:e timme	<ul style="list-style-type: none">• Kontrollera batteriets elektrolytnivå.• Kontrollera batterikablarnas anslutningar.
Var 150:e timme	<ul style="list-style-type: none">• Byt motorolja och oljefiltret.
Var 200:e timme	<ul style="list-style-type: none">• Kontrollera hjulmuttrarnas åtdragning.• Serva luftrenarfiltret (oftare vid dammiga eller smutsiga förhållanden).
Var 800:e timme	<ul style="list-style-type: none">• Byt ut bränslefiltret.• Byt hydraulvätskan, filtret och tankventilatorn.• Kontrollera motorvarvtalet (både på tomgång och med full gas).• Kontrollera ventilspelet.
Vartannat år	<ul style="list-style-type: none">• Kontrollera bränsleledningarna och anslutningar.• Byt ut rörliga slangar.• Töm och spola igenom kylsystemet.

Kontrollista för dagligt underhåll

Kopiera sidan och använd den regelbundet.

Kontrollpunkt	Vecka:						
	Mån.	Tis.	Ons.	Tors.	Fre.	Lör.	Sön.
Kontrollera säkerhetsbrytarnas funktion.							
Kontrollera att instrumenten fungerar							
Kontrollera läckagedetektorlarmet.							
Kontrollera bromsens funktion.							
Kontrollera bränslenivån.							
Kontrollera hydraulvätskenivån.							
Kontrollera oljenivån i motorn.							
Rengör motorns luftkylflänsar.							
Inspektera luftfiltrets förrenare.							
Kontrollera ovanliga motorljud.							
Kontrollera justeringen för cylinderunderkniven.							
Kontrollera att det inte finns skador på hydraulslangarna.							
Kontrollera att systemet inte har några oljeläckor.							
Kontrollera däcktrycket.							
Kontrollera klipphöjdsinställningen.							
Bättra på skadad lack.							

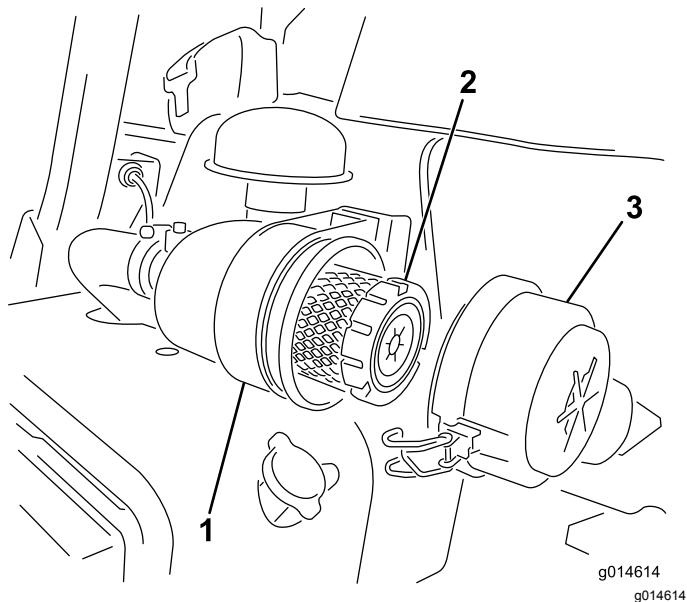
Anteckningar om särskilda problem		
Kontrollen utförd av:		
Artikel	Datum	Information

Motorunderhåll

Serva luftrenaren

Serviceintervall: Var 200:e timme

- Undersök om luftrenarhuset har några skador som skulle kunna orsaka en luftläcka. Byt ut huset om det är skadat. Kontrollera hela intagssystemet och leta efter läckor, skador eller lösa slangklämmor.
 - Serva luftrenarfiltret före 200 körtimmar om motorns prestanda påverkas av extremt dammiga eller smutsiga förhållanden. Om du byter luftfilter tidigare än nödvändigt ökar risken för att smuts kommer in i motorn när filtret demonteras.
 - Se till att kåpan sitter som den ska och sluter tätt runt luftrenaren.
1. Lossa spärrhakarna som fäster luftrenarkåpan på luftrenarhuset (Figur 38).



Figur 38

- | | |
|-----------------|------------------|
| 1. Luftrenarhus | 3. Luftrenarkåpa |
| 2. Luftfilter | |

2. Ta bort kåpan från luftrenaren.
3. Använd lågtrycksluft (2,76 bar, ren och torr) innan du tar bort filtret, för att ta bort stora ansamlingar av skräp som har packats mellan huvudfiltrets utsida och skålen. Rengöringsprocessen förhindrar att det kommer in skräp i luftintaget när huvudfiltret tas bort.

Viktigt: Undvik att använda högtrycksluft eftersom denna kan tvinga smutsen genom filtret och in i luftintagsröret.

4. Ta bort och byt ut huvudfiltret enligt nedan:

Viktigt: Rengör inte det använda filtret.

- A. Undersök om det nya filtret har transportskador. **Använd inte ett skadat filter.**
- B. Dra försiktigt ut det gamla filtret ur filterhuset och släng det.
- C. Sätt i det nya filtret genom att trycka på dess yttre kant för att fästa det i skålen. Kontrollera även filtrets förseglade ände och själva filtret.

Viktigt: Tryck inte mitt på filtret där det är böjligt.

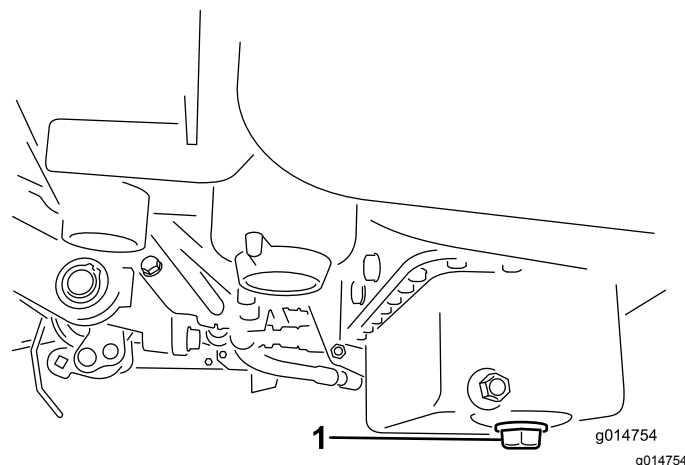
5. Rengör öppningen till smutsutblåsningen i den avtagbara kåpan. Avlägsna gummiutloppsventilen från kåpan, rengör håligheten och byt ut utloppsventilen.
6. Montera kåpan och placera gummiutloppsventilen i nedåtläge – mellan ca klockan 5 till klockan 7 sett från änden.
7. Fäst spärrarna (Figur 38).

Byta motorolja och filtret

Serviceintervall: Efter de första 50 timmarna

Var 150:e timme

1. Ta bort avtappningspluggen och låt oljan rinna ned i ett kärl. Sätt tillbaka avtappningspluggen när oljan har slutat rinna (Figur 39).



Figur 39

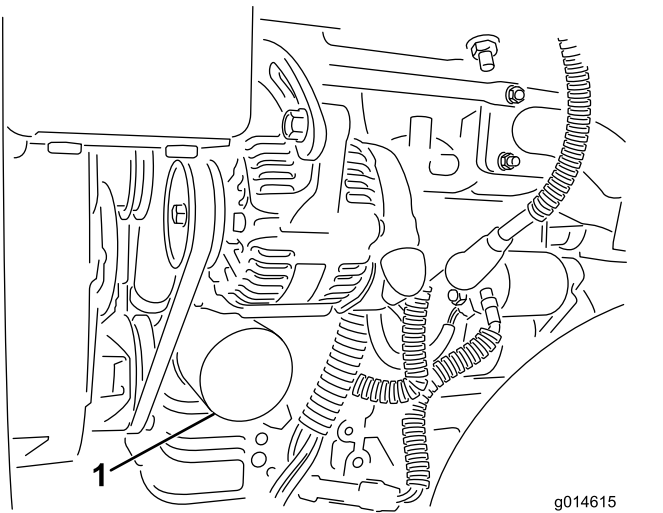
1. Avtappningsplugg
2. Avlägsna oljefiltret (Figur 40). Stryk på ett tunt lager ren olja på den nya filterpackningen.

Underhålla bränslesystemet

Byta ut bränslefiltret/vat- tenseparatorn

Serviceintervall: Var 800:e timme

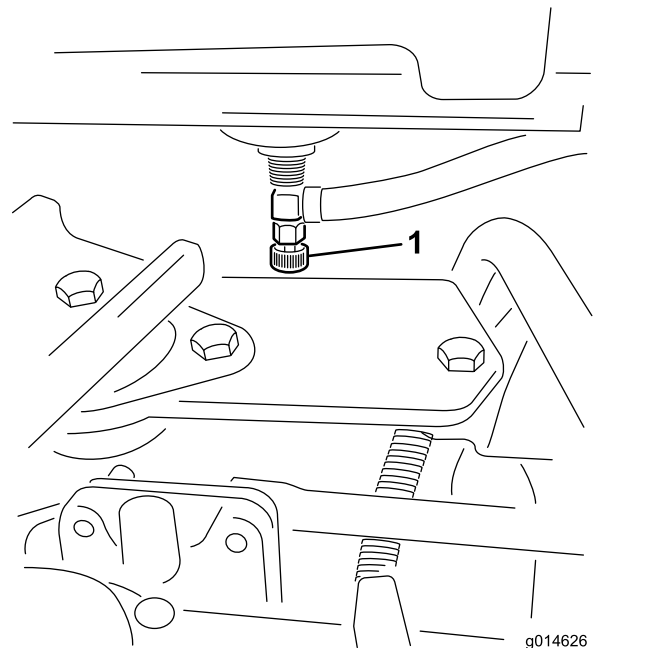
1. Stäng bränslekranen (Figur 41) under bränsletanken.



Figur 40

g014615
g014615

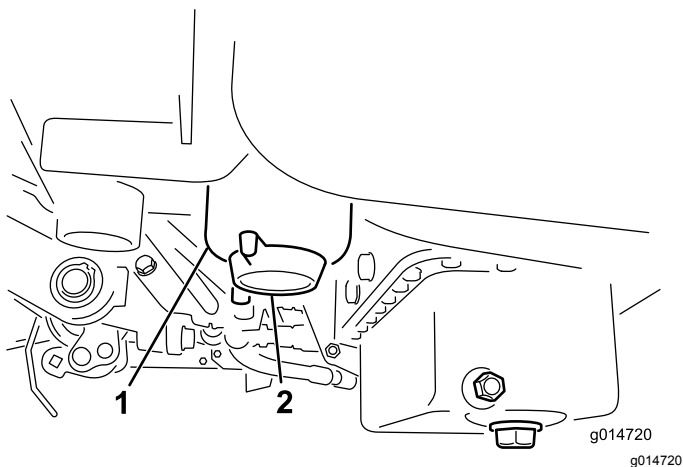
1. Oljefilter
-
3. Skruva på filtret för hand tills packningen nuddar vid oljefilteradaptorn, och dra sedan åt det ytterligare $\frac{1}{2}$ – $\frac{3}{4}$ varv. **Dra inte åt för hårt.**
 4. Fyll på olja i vevhuset, se [Kontrollera motoroljan \(sida 24\)](#).
 5. Kasta bort den använda oljan på lämpligt sätt.



Figur 41

g014626
g014626

1. Bränslekran
-
2. Rengör området där filterskålen ska monteras (Figur 42).
 3. Placera ett kärl under filtret.
 4. Öppna filtrets avtappningsplugg (Figur 42).



Figur 42

1. Bränslefilter-
/vattenseparatorbehållare
2. Filtrets avtappningsplugg

5. Skruva loss filterbehållaren och kassera den i enlighet med lokala föreskrifter.
6. Skruva på filtret för hand tills packningen nuddar vid oljefilteradaptorn, och dra sedan åt det ytterligare $\frac{1}{2}$ – $\frac{3}{4}$ varv.
7. Kontrollera att filtrets avtappningsplugg är stängd. Öppna bränslekranen.

Kontrollera bränsleledningar och anslutningar

Serviceintervall: Vartannat år

Kontrollera om bränsleledningarna har skadats eller försämrats på något annat sätt, eller om det finns lösa anslutningar.

Underhålla elsystemet

Utföra service på batteriet

Se till att batteriet har rätt elektrolytnivå och håll batteriets ovansida ren. Förvara maskinen på en sval plats för att förhindra att batteriet laddas ur.

Kontrollera elektrolytnivån var 50:e körstimme eller var 30:e dag om maskinen står oanvänd.

⚠ FARA

Batterielektrolyt innehåller svavelsyra som är dödligt vid förtäring och orsakar allvarliga brännskador.

- **Drick inte elektrolyten och undvik kontakt med hud, ögon eller kläder. Använd skyddsglasögon för att skydda ögonen och gummihandskar för att skydda händerna.**
- **Fyll på batteriet på en plats där du har tillgång till rent vatten och kan skölja av huden.**

Håll elektrolytnivån rätt genom att fylla på med destillerat eller avsaltat vatten. Elektrolytnivån i cellerna ska inte gå högre upp än undersidan av den delade ringen inuti varje cell.

Håll batteriets ovansida ren genom att tvätta den med jämna mellanrum med en borste som doppats i ammoniak eller en bikarbonatlösning. Spola batteriets ovansida med vatten efter rengöring. Ta inte bort påfyllningspropparna under rengöring av batteriet.

Batteriets kablar måste vara ordentligt åtdragna på kabelanslutningarna för att ge god elektrisk kontakt.

⚠ VARNING

Felaktig dragning av batterikabeln kan skada traktor och kablar och orsaka gnistor. Gnistor kan få batterigaserna att explodera, vilket kan leda till personskador.

- **Lossa alltid batteriets minuskabel (svart) innan du lossar pluskabeln (röd).**
- **Anslut alltid pluskabeln (röd) innan du ansluter minuskabeln (svart).**

Om kabelanslutningarna har utsatts för korrosion lossar du kablarna. Minuskabeln (-) lossas först. Skrapa sedan klämmorna och kabelanslutningarna separat. Anslut kablarna. Pluskabeln (+) ansluts först. Bstryk sedan kabelanslutningarna med vaselin.

⚠ VARNING

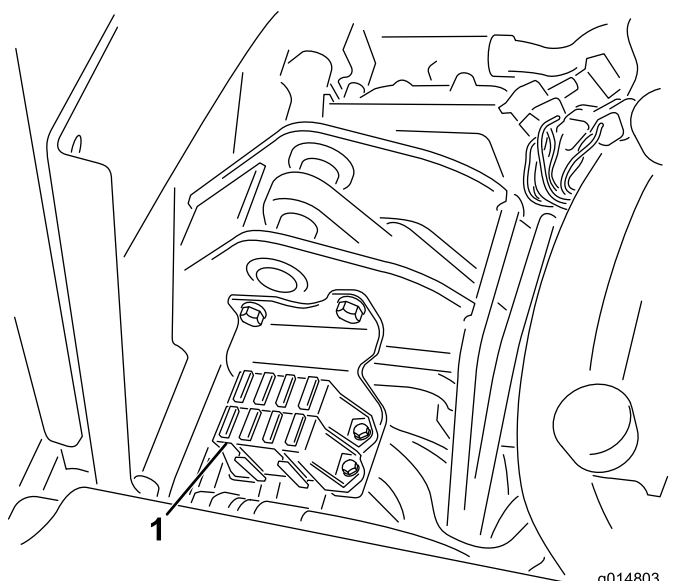
KALIFORNIEN

Proposition 65 Varning

Batteripoler och kabelanslutningar med tillbehör innehåller bly och blyföreningar, kemikalier som den amerikanska delstaten Kalifornien anser kan orsaka cancer och fortplantningsskador. Tvätta händerna efter hantering.

Leta reda på säkringarna

Säkringarna i det elektriska systemet sitter under sätet (Figur 43).



Figur 43

1. Säkringar

Säkringsschema	
Hydraulik (tillval) Fläktsats 15 A	Lyft cylinder Aktivera e-cylinder 7,5 A
	Koppla in cylinder Lyft/sänk 7,5 A
Lampor	Starta/kör
Läckagedetektor 15 A	Undersöknings Lampor Läckagedetektor 7,5 A
Kör 10 A	ECM-logik Effekt 2 A

Underhålla drivsystemet

Justera transmissionens neutralinställning

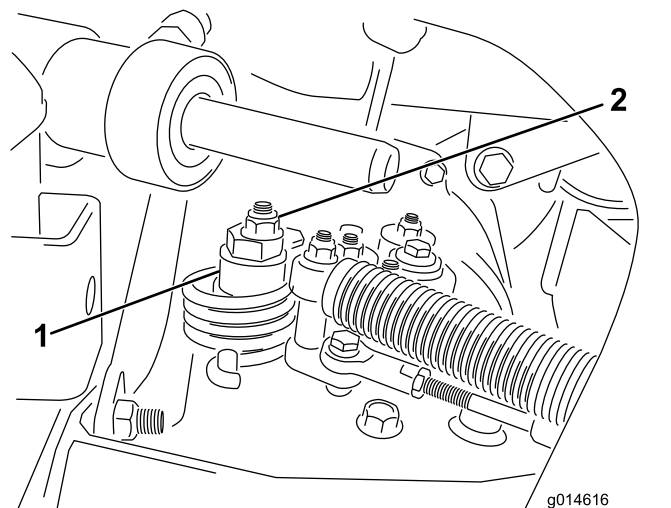
Om maskinen kryper när gaspedalen är i NEUTRALLÄGET måste neutralreturfunktionen justeras.

1. Palla upp ramen så att ett av framhjulen lyfts upp från golvet.

Obs: Om maskinen är utrustad med en sats för trehjulsdraft ska även bakhjulet höjas upp och placeras på block.

2. Starta motorn, flytta gasreglaget till det LÅNGSAMMA läget och kontrollera att det framhjul som har lyfts från golvet inte roterar.
3. Om hjulet roterar ska du stänga av motorn och göra följande:

A. Lossa muttern som fäster excenterbulten på hydrostatens ovandel (Figur 44).



Figur 44

1. Excenterbult

2. Låsmutter

B. Flytta funktionsreglaget till NEUTRALLÄGET och gasreglaget till det LÅNGSAMMA läget. Starta motorn.

C. Vrid excenterbulten tills maskinen inte kryper i någon riktning. När hjulet slutar rotera drar du åt muttern som låser excenterbulten och justeringen (Figur 44). Kontrollera justeringen med gasreglaget i det LÅNGSAMMA och det SNABBA läget.

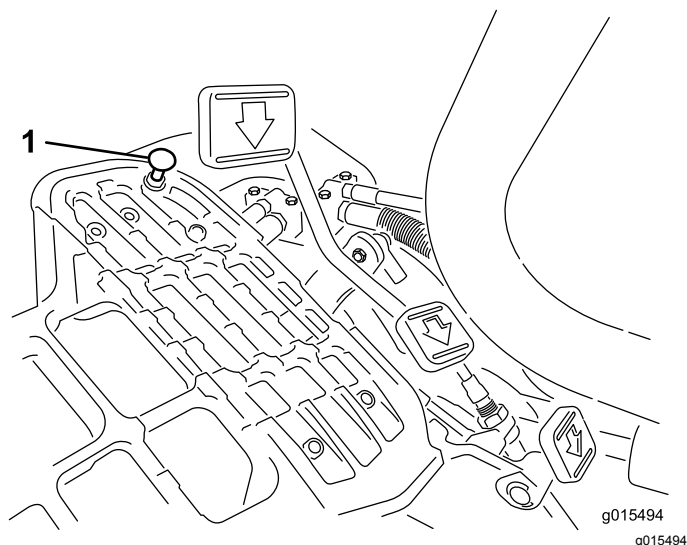
Obs: Kontakta närmaste auktoriserade återförsäljare eller se informationen om ytterligare justering i *servicehandboken* om hjulet fortfarande roterar när excenterbulten är maximalt justerad.

Justera transporthastigheten

Komma upp i maximal transporthastighet

Gaspedalen justeras för maximal transporthastighet på fabriken, men du kan behöva göra en justering om pedalen når fullt utslag innan den får kontakt med pedalstoppet eller om du vill minska transporthastigheten.

Du kommer upp i maximal transporthastighet genom att flytta funktionsreglaget till TRANSPORTLÄGET och trycka ned gaspedalen. Om pedalen får kontakt med stoppet (Figur 45) innan du känner någon spänning i kabeln genomför du följande justeringsprocedur:



Figur 45

1. Pedalstopp

1. Flytta funktionsreglaget till TRANSPORTLÄGET och lossa på låsmuttern som fäster pedalstoppet vid golvplattan (Figur 45).
2. Dra åt pedalstoppet tills det inte nuddar vid gaspedalen.
3. Fortsätt trycka lätt på transportpedalen, justera pedalstoppet så att det nuddar vid pedalstången och dra åt muttrarna.

Viktigt: Kontrollera spänningen på kabeln. Om den är för hårt spänd minskas kabelns livslängd.

Minska transporthastigheten

1. Tryck ned gaspedalen och lossa på låsmuttern som fäster pedalstoppet vid golvplattan.
2. Lossa pedalstoppet tills den önskade transporthastigheten uppnås.

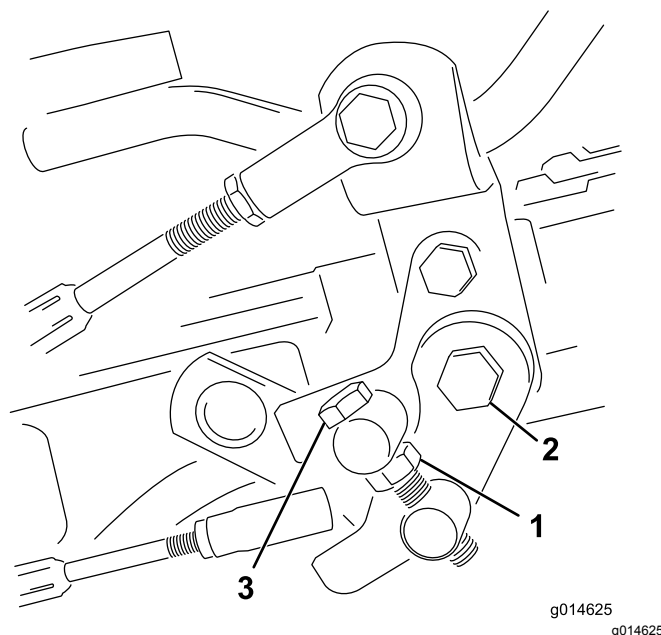
3. Dra åt låsmuttern som fäster pedalstoppet.

Justera klipphastigheten

Klipphastigheten ställs in på fabriken till 6,1 km/h.

Klipphastigheten framåt kan justeras från 0 till 8 km/h.

1. Lossa kontramuttern på justeringsbulten (Figur 46).
2. Lossa muttern som fäster locket och klippfästena på pedaltappen.



Figur 46

1. Kontramutter
2. Mutter
3. Justeringsbult

3. Vrid justeringsbulten medsols för att minska klipphastigheten och motsols för att öka klipphastigheten.
4. Dra åt kontramuttern på justeringsbulten och muttern på pedaltappen för att låsa justeringen (Figur 46). Kontrollera justeringen och ändra vid behov.

Underhålla kylsystemet

Säkerhet för kylsystemet

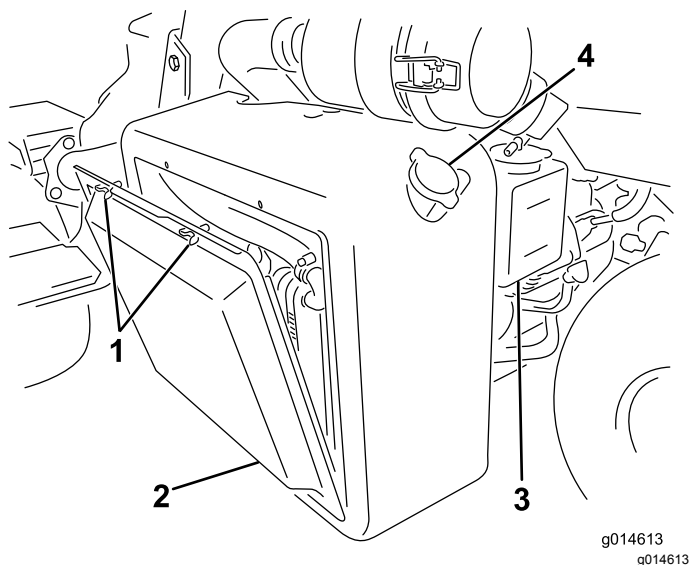
- **Motorns kylvätska kan orsaka förgiftning vid förtäring. Förvara den utom räckhåll för barn och husdjur.**
- Het kylvätska som sprutas ut under tryck kan orsaka allvarliga brännskador, och detsamma gäller om man vidrör den heta kylaren eller närliggande delar.
 - Låt motorn svalna i minst 15 minuter innan du öppnar kylarlocket.
 - Ta hjälp av en trasa för att öppna kylarlocket och öppna locket sakta så att ånga kan komma ut.

Rengöra kylaren och gallret

Serviceintervall: Varje användning eller dagligen
Rengör en gång i timmen vid förekomst av mycket damm och smuts.

Håll kylargallret och kylaren rena för att undvika att systemet överhettas. Kontrollera och rengör gallret och kylaren dagligen eller vid behov varje timme. Rengör komponenterna oftare under smutsiga och dammiga förhållanden.

1. Ta bort kylargallret (Figur 47).



Figur 47

- | | |
|----------------|----------------|
| 1. Vingskruvar | 3. Reservtank |
| 2. Kylargaller | 4. Kylarlocket |

2. Arbeta från fläxtsidan på kylaren och blås ut kylaren med tryckluft.

3. Rengör gallret och montera det.

Kontrollera kylvätskenivån

Kylsystemets kapacitet är cirka 4,6 liter.

Fyll på kylsystemet med en 50/50-blandning av vatten och permanent frostskyddsmedel med etylenglykol. Kontrollera kylmedelsnivån dagligen innan motorn startas.

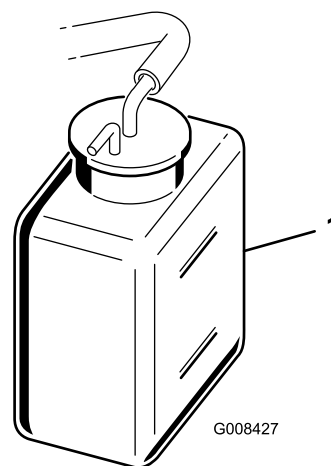
⚠ VAR FÖRSIKTIG

Om motorn har varit igång kan det trycksatta, heta kylmedlet läcka ut och orsaka brännskador.

- Ta inte bort kylarlocket när motorn är igång.
- Ta hjälp av en trasa för att öppna kylarlocket och öppna locket sakta så att ånga kan komma ut.

1. Parkera maskinen på en plan yta.
2. Kontrollera kylvätskenivån (Figur 47 och Figur 48).

Den ska ligga mellan de två strecken på reservtanken när motorn är kall.



Figur 48

1. Reservtank
3. Ta bort locket på reservtanken och tillsätt en 50/50-blandning av vatten och permanent frostskyddsmedel med etylenglykol om kylmedelsnivån är låg. **Fyll inte på för mycket.**
4. Sätt tillbaka locket på reservtanken.

Underhålla bromsarna

Justera bromsarna

Om bromsen inte kan hålla kvar maskinen när den är parkerad kan du justera bromsarna med hjälp av motorväggsfästet nära bromstrumman. Kontakta närmaste auktoriserade återförsäljare eller se *servicehandboken* för mer information.

Obs: Polera bromsarna varje år. Se [13 Polera bromsarna \(sida 17\)](#).

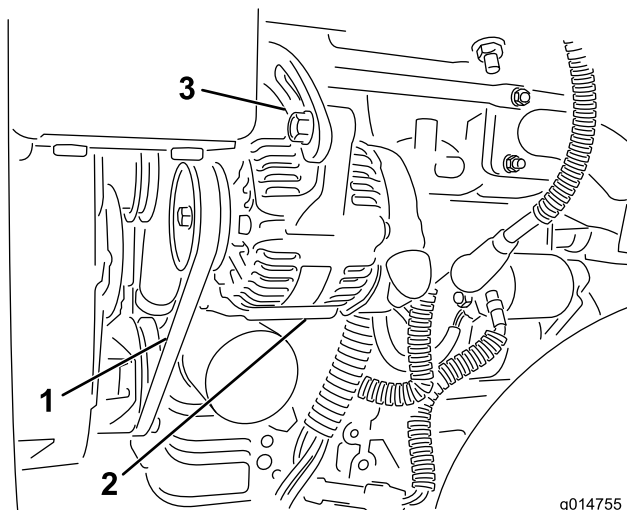
Underhålla remmarna

Justera generatorremmen

Serviceintervall: Efter de första 8 timmarna

Säkerställ korrekt maskindrift och undvik onödigt slitage genom att kontrollera att remmen är ordentligt spänd.

1. Stäng av motorn, lägg i parkeringsbromsen och ta ut tändningsnyckeln.
2. Tryck medelhårt med tummen på remmen mellan remskivorna (10 kg). Remmen ska böjas ned 7 till 9 mm. Om så inte sker justerar du remspänningen på följande vis:



g014755
g014755

Figur 49

1. Generatorrem – tryck här
2. Generator
3. Justerbeslag

-
- A. Lossa på skruvarna som fäster generatormotorn samt justerbeslaget.
 - B. Undersök om remmen är sliten eller skadad och byt i så fall ut den.
 - C. Dra ut generatormotorn med hjälp av spaken mellan generatormotorn och motorblocket för att erhålla rätt remspänning och dra åt skruvarna.

Underhålla hydraulsystemet

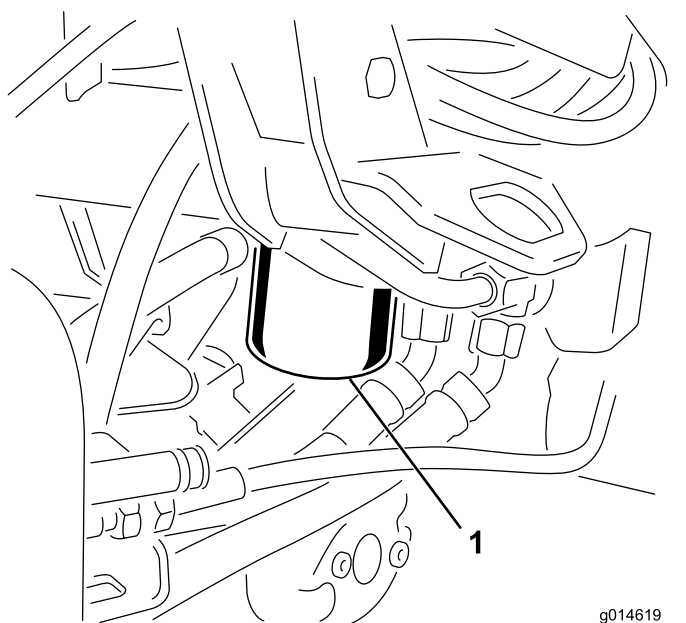
Byta ut hydraulvätskan och hydraulfiltret

Serviceintervall: Efter de första 50 timmarna

Var 800:e timme

Om oljan förorenas ska du låta din Toro-återförsäljare spola systemet. Förorenad olja är mjölkaktig eller svart jämfört med ren olja.

1. Rengör runt området där filtret monteras ([Figur 50](#)). Ställ ett avtappningskärl under filtret och ta bort filtret.



Figur 50

g014619
g014619

1. Hydrauloljefilter

Obs: Om du inte ska tömma ut olja kopplar du bort hydraulledningen från filtret och pluggar igen den.

2. Fyll ersättningsfiltret med lämplig hydraulolja, smörj packningen och vrid den för hand tills packningen får kontakt med filterhuvudet. Dra sedan åt det ytterligare trekvarts varv.
3. Fyll hydraultanken med hydraulvätska. Se [Fylla på hydraultanken \(sida 28\)](#).
4. Starta maskinen och låt den gå på tomgång i 3–5 minuter så att vätskan cirkulerar och eventuell luft avlägsnas från systemet. Stäng av motorn och kontrollera vätskenivån.
5. Kassera oljan och filtret på lämpligt sätt.

Kontrollera hydraulledningarna och slangarna

⚠ VARNING

Hydraulvätska som läcker ut under tryck kan tränga in i huden och orsaka skada.

- Se till att alla hydraulvätskeslangar och -ledningar är i gott skick samt att alla hydraulanslutningar och nipplar är åtdragna innan hydraulsystemet trycksätts.
- Håll händer och andra kroppsdelar borta från småläckor eller munstycken som sprutar ut hydraulvätska under högtryck.
- Använd en kartong- eller pappersbit för att hitta hydraulläckor.
- Lätta på allt tryck i hydraulsystemet på ett säkert sätt innan något arbete utförs i hydraulsystemet.
- Sök läkare omedelbart om du blir träffad av en vätskestråle och vätskan tränger in i huden.

Kontrollera hydraulledningarna och slangarna dagligen för att se om det finns läckor, vridna ledningar, lösa fäststöd, slitage, lösa beslag, väderslitage och kemiskt slitage. Reparera alla skador innan du kör maskinen igen.

Underhålla klippenheterna

Slipa cylindrarna

▲ VARNING

Om man kommer i kontakt med cylindrar eller andra rörliga delar kan detta orsaka personskador.

- Håll händer och kläder på avstånd från cylindrarna och andra rörliga delar.
- Försök aldrig att vrida cylindrarna för hand eller med foten när motorn är igång.

1. Placera maskinen på ett jämnt underlag, sänk klippenheterna, stanna motorn och lägg i parkeringsbromsen.
2. Ta bort plasthöljet till vänster om sätet.
3. Utför de första justeringarna av cylinder mot underkniv som behövs för slipning på samtliga klippenheter som ska slipas; se *bruksanvisningen till klippenheterna*.
4. Starta motorn och låt den gå på låg tomgång. Om du får motorstopp ökar du motorhastigheten.
5. På InfoCenter öppnar du menyn SERVICE och väljer SLIPNING.
6. Ställ in SLIPNING till PÅ.
7. Öppna huvudmenyn och bläddra ned till inställningarna.
8. I INSTÄLLNINGSMENYN bläddrar du till SLIPNINGSVARVTAL och använder ±-knappen för att välja önskat slippningsvarvtal.
9. För funktionsreglaget till neutralläget och för reglaget för höjning/sänkning av klippenheterna framåt för att påbörja slipningen på de cylindrar som ska slipas.
10. Stryk på slippasta med en långskaftad borste. Använd aldrig en borste med kort skaft.
11. Om cylindrarna stannar eller går ojämnt vid slipning kan du välja en högre hastighetsinställning tills hastigheten stabiliseras.
12. Om du vill justera klippenheterna under slipningen ska du stänga av cylindrarna genom att föra reglaget för höjning/sänkning av klippenheterna bakåt och stänga av motorn. Upprepa steg 4 till 10 när du är klar med justeringarna.

13. Upprepa förfarandet för alla klippenheter som ska slipas.
14. När du är färdig ändrar du tillbaka InfoCenters inställning för SLIPNING till AV eller vrider tändningsnyckeln till AV för att göra maskinen klar att klippa framåt igen.
15. Tvätta av all slippasta från klippenheterna. Justera klippenhetscylindern mot underkniven efter behov. Flytta hastighetsreglaget för klippenhetscylindern till önskat klippläge.

Förvaring

Om du planerar att ställa maskinen i förvar under en längre tidsperiod ska du först utföra följande steg:

1. Ta bort smuts och gammalt gräsklipp som har ansamlats. Slipa vid behov knivarna och underknivarna. Se *bruksanvisningen till klippenheterna*. Använd rostskyddsmedel på underknivarna och knivarna. Smörj och olja alla smörjpunkter.
2. Palla upp hjulen så att all vikt avlägsnas från däcken.
3. Tappa av och byt ut hydrauloljan och filtret, och inspektera hydraulledningarna och hydraulkopplingarna. Byt ut dem vid behov. Se [Byta ut hydraulvätskan och hydraulfiltret \(sida 45\)](#) och [Kontrollera hydraulledningarna och slangarna \(sida 45\)](#).
4. Töm bränsletanken på allt bränsle. Kör motorn tills den får bränslestopp och stannar. Byt ut bränslefiltret. Se [Byta ut bränslefiltret/vattenseparatorn \(sida 39\)](#).
5. Töm oljan i vevhuset medan motorn fortfarande är varm. Fyll det med färsk olja. Se [Byta motorolja och filtret \(sida 38\)](#).
6. Tvätta bort smuts och beläggningar från cylindern, kylflänsarna och utblåsarhöljet.
7. Ta bort batteriet och ladda det helt. Förvara det antingen på en hylla eller på maskinen. Låt kablarna vara urkopplade om det förvaras på maskinen. Förvara batteriet svalt för att undvika att det laddas ur snabbt.
8. Förvara om möjligt maskinen på en torr och varm plats.

Anteckningar:

Anteckningar:

Anteckningar:

Europeiskt sekretessmeddelande

De uppgifter som Toro registrerar

Toro Warranty Company (Toro) respekterar din integritet. För att kunna behandla dina garantianspråk och kontakta dig i händelse av att en produkt måste återkallas ber vi dig att uppges vissa personuppgifter, antingen direkt eller via din lokala Toro-återförsäljare.

Toros garantisystem körs på servrar som finns i USA där sekretesslagarna kanske inte ger samma skydd som i ditt land.

GENOM ATT UPPGE DINA PERSONUPPGIFTER FÖR OSS SAMTYCKER DU TILL ATT DE BEHANDLAS SÅ SOM BESKRIVS I DET HÄR SEKRETESSMEDDELANDET.

Så här använder Toro informationen

Toro kan använda dina personuppgifter för att behandla garantianspråk och för att kontakta dig i händelse av att en produkt återkallas. Toro kan vidarebefordra uppgifterna till sina dotterbolag, återförsäljare eller andra affärspartner i samband med någon av dessa aktiviteter. Vi säljer inte dina personuppgifter till något annat företag. Vi förbehåller oss rätten att vidarebefordra personuppgifter i syfte att efterleva tillämpliga lagar och uppfylla förfrågningar från vederbörliga myndigheter, administrera system på rätt sätt eller för vår egen eller andra användares säkerhet.

Så här sparas dina personuppgifter

Vi sparar dina personuppgifter så länge vi behöver dem för de syften de ursprungligen registrerades för, av andra legitima skäl (t.ex. för att följa föreskrifter) eller så länge som krävs enligt tillämplig lag.

Toros engagemang för att skydda dina personuppgifter

Vi vidtar skäligen försiktighetsåtgärder för att skydda dina personuppgifter. Vi vidtar också åtgärder för att bibehålla personuppgifternas aktuella status så att de är korrekta.

Åtkomst till och korrigerig av personuppgifter

Om du vill granska eller korrigeriga dina personuppgifter kan du kontakta oss via e-post på legal@toro.com.

Konsumenträtt i Australien

Australiensiska kunder hittar information rörande australiensisk konsumenträtt inuti förpackningen eller hos den lokala Toro-återförsäljaren.



Toros garanti

Två års begränsad garanti

Fel och produkter som omfattas

The Toro Company och dess dotterbolag Toro Warranty Company garanterar gemensamt, och i enlighet med ett avtal dem emellan, att din Toro-produkt ("produkten") är utan material- och tillverkningsfel i två år eller 1 500 arbetstimmar*, beroende på vilket som inträffar först. Den här garantin gäller för alla produkter förutom luftare (och för dem finns det separata garantiförklaringar). Om ett fel som omfattas av garantin föreligger, kommer vi att reparera produkten utan kostnad för dig. Detta omfattar feldiagnos, arbete, reservdelar och transport. Den här garantin börjar gälla det datum då produkten levereras till den ursprungliga köparen i återförsäljariedet. * Produkt som är utrustad med en timmätare.

Anvisningar för garantiservice

Du är ansvarig för att meddela produkt-distributören eller den auktoriserade återförsäljaren som du köpte produkten av så snart du tror att något fel som omfattas av garantin föreligger. Om du behöver hjälp med att hitta en produkt-distributör eller en auktoriserad återförsäljare, eller om du har några frågor som rör dina rättigheter och skyldigheter beträffande garantin, kan du kontakta oss på:

Toro Commercial Products Service Department
Toro Warranty Company
8111 Lyndale Avenue South
Bloomington, MN 55420-1196

+1-952-888-8801 eller +1-800-952-2740
E-post: commercial.warranty@toro.com

Ägarens ansvar

Som ägare till produkten är du ansvarig för att utföra det underhåll och de justeringar som krävs, i enlighet med anvisningarna i *bruksanvisningen*. Om du inte utför nödvändigt underhåll och nödvändiga justeringar kan detta leda till att ett eventuellt garantianspråk inte godkänns.

Produkter och fel som inte omfattas

Alla produkt- eller funktionsfel som inträffar inom garantiperioden beror inte på material- eller tillverkningsfel. Den här garantin omfattar inte följande:

- Produktfel som orsakas av att andra reservdelar än Toro-originaldelar används eller av att extra, modifierade tillbehör och produkter som inte har tillverkats av Toro monteras och används. I vissa fall erbjuder tillverkaren en separat garanti för sådana produkter.
- Produktfel som orsakas av underlåtenhet att utföra det underhåll och/eller de justeringar som rekommenderas. Garantianspråk kan komma att underkännas om Toro-produkten inte underhålls i enlighet med anvisningarna i stycket Rekommenderat underhåll i *bruksanvisningen*.
- Produktfel som orsakas av felaktig, slarvig eller vårdslös användning av produkten.
- Slitdelar som förbrukas vid användning, förutom om dessa visar sig vara defekta. Exempel på slitdelar som förbrukas eller slits ut vid normal användning av produkten omfattar, men är inte begränsade till, bromsklossar, bromsbelägg, lamellbelägg, knivar, cylindrar, valsar och lager (tätade eller smörjbara), underknivar, tändstift, svänghjul och svänghjulslager, däck, filter, remmar samt vissa sprutkomponenter som membran, munstycken och backventiler m.m.
- Fel som orsakats av yttre påverkan. Yttre påverkan omfattar, men är inte begränsat till, väder, förvaringsomständigheter, föroreningar, användning av bränslen, kylvätskor, smörjmedel, tillsatser, konstgödningsmedel, vatten eller kemikalier m.m. som ej har godkänts.
- Fel eller problem med prestandan på grund av att bränslen (t.ex. bensen, diesel eller biodiesel) som inte uppfyller respektive industristandarder har använts.

Andra länder än USA och Kanada

Kunder som har köpt Toro-produkter som exporterats från andra länder än USA eller Kanada ska kontakta sin Toro-distributör (återförsäljare) för att få garantipolicyn för sitt eget land eller sin provins eller stat. Om du av någon anledning är missnöjd med din distributörs service eller har svårt att få garantiupplysningar kontaktar du Toro-importören.

- Normalt förekommande buller, vibrationer, slitage och försämringar.
- Normalt slitage omfattar, men är inte begränsat till, skador på säten till följd av slitage eller nötning, slitage på målade ytor, repor på dekalerna och fönster m.m.

Reservdelar

Reservdelar som planeras att bytas ut i samband med nödvändigt underhåll omfattas endast av garantin under perioden fram till den planerade tidpunkten för utbytet av delen. Delar som byts ut i enlighet med den här garantin omfattas av garantin under hela den återstående produktgarantin och tillfaller Toro. Toro fattar det slutliga beslutet om huruvida en befintlig del eller enhet ska repareras eller bytas ut. Toro har rätt att använda omarbetade reservdelar vid garantireparationer.

Garanti för djupurladdnings- och litiumjonbatterier:

Djupurladdnings- och litiumjonbatterier har en total livslängd på ett visst antal kilowattimmar. Den totala livslängden kan förlängas eller förkortas genom olika drift-, laddnings- och underhållstekniker. I och med att batterierna i produkten används, förkortas användningstiden mellan laddningsintervallen gradvis till dess att batterierna är helt förbrukade. Det är ägaren till produkten som ansvarar för att ersätta batterier som förbrukas genom normal användning. Batterierna måste kanske bytas ut under garantiperioden, och det sker då på ägarens bekostnad. Obs! (endast litiumjonbatterier): Garantin för litiumjonbatterier är begränsad och beräknas proportionellt från år tre till fem baserat på användningstid och antal förbrukade kilowattimmar. Se *bruksanvisningen* för mer information.

Ägaren bekostar underhållet

Den vanliga service som krävs för Toro-produkter omfattar bland annat att finjustera motorn, smörja, rengöra och polera maskinen, byta filter och kylvätska samt att utföra det underhåll som rekommenderas. Sådan service får ägaren själv bekosta.

Allmänna villkor

Reparation av en auktoriserad Toro-distributör eller Toro-återförsäljare är den enda kompensation som du har rätt till under denna garanti.

Varken The Toro Company eller Toro Warranty Company är ansvariga för indirekta eller oförutsedda skador eller följdskador i samband med användningen av de Toro-produkter som omfattas av denna garanti. Detta inkluderar alla kostnader eller utgifter för att tillhandahålla ersättningsutrustning eller service under rimliga perioder med funktionsfel eller avsaknad av möjlighet att använda produkten medan reparationer som omfattas av garantin utförs. Med undantag för den emissionsgaranti som nämns nedan, och endast om denna är tillämplig, finns ingen annan uttrycklig garanti. Alla indirekta garantier i fråga om säljbarhet och användningslämplighet är begränsade till denna uttryckliga garantis varaktighet.

I vissa stater är det inte tillåtet att undanta oförutsedda skador eller följdskador, eller tidsbegränsa en indirekt garantis varaktighet, och i dessa fall är det möjligt att ovanstående undantag och begränsningar inte gäller. Denna garanti ger dig specifika juridiska rättigheter, och du kan även ha andra rättigheter som varierar från stat till stat.

Anmärkning om motorgarantin:

Emissionskontrollsystemet på produkten kan omfattas av en separat garanti som uppfyller de krav som fastställts av den amerikanska miljömyndigheten (Environmental Protection Agency, EPA) och/eller Kaliforniens luftskyddsmyndighet (California Air Resources Board, CARB). Tidsbegränsningarna som anges ovan är inte tillämpliga i fråga om garantin för emissionskontrollsystem. Se garantiförklaringen om emissionskontroll som medföljer produkten eller finns i motortillverkarens dokumentation för ytterligare information.