



Count on it.

Betjeningsvejledning

**Greensmaster® 3420
TriFlex®-traktionsenhed**

Modelnr. 04540—Serienr. 316000001 og derover



g014597



Dette produkt overholder alle relevante EU-direktiver. Yderligere oplysninger fås på den separate produktspecifikke overensstemmelseserklæring.

⚠ ADVARSEL

CALIFORNIEN

Advarsel i henhold til erklæring nr. 65
Dette produkt indeholder et eller flere kemikalier, der ifølge staten Californien er kræftfremkaldende og giver medfødte defekter eller forplantningsskader.
Dieselmotorens udstødningsgas og nogle af dens bestanddele er ifølge staten Californien kræftfremkaldende og kan medføre fødselsskader eller andre forplantningsskader.

Det er en overtrædelse af California Public Resource Code Section 4442 eller 4443 at bruge eller betjene denne motor på et skovbegrøet, buskbegrøet eller græsbeholdt område, medmindre motoren er forsynet med en gnistskærm som defineret i Section 4442, som vedligeholdes og er i god driftsmæssig stand, eller medmindre motoren er bygget, udstyret og vedligeholdt til brandforebyggelse.

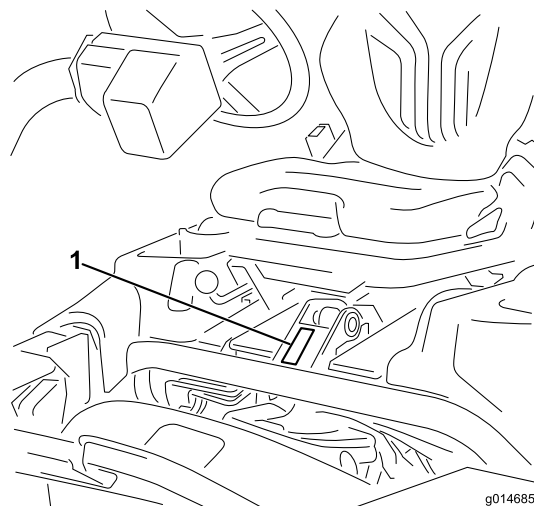
Indledning

Dette er en plænetraktor med knivcylindre, der er beregnet til brug af professionelle, ansatte operatører i kommercielle anvendelsesområder. Den er primært beregnet til klipning af græs på velholdte plæner i parker, golfbaner, på sportsbaner og kommercielle områder. Den er ikke beregnet til at klippe krat, slå græs eller anden bevoksning langs motorveje eller til landbrugsformål.

Læs denne vejledning omhyggeligt, så du kan lære at betjene og vedligeholde produktet korrekt samt undgå person- og produktskade. Det er dit ansvar at betjene produktet korrekt og sikkert.

Du kan kontakte Toro direkte på www.Toro.com for at få oplysninger om produkter og tilbehør, hjælp til at finde en forhandler og for at registrere dit produkt.

Når du har brug for service, originale Toro-dele eller yderligere oplysninger, bedes du kontakte en autoriseret serviceforhandler eller Toros kundeservice samt have produktets model- og serienummer parat. [Figur 1](#) angiver, hvor model- og serienummeret er placeret på produktet. Skriv numrene, hvor der er gjort plads til dette.



Figur 1

1. Model- og serienummerets placering

Modelnr. _____

Serienr. _____

Denne vejledning advarer dig om mulige farer og giver dig særlige sikkerhedsoplysninger ved hjælp af advarselssymbolet ([Figur 2](#)), der angiver en fare, som kan forårsage alvorlig personskade eller død, hvis du ikke følger de anbefalede forholdsregler.



Figur 2

1. Advarselssymbol

Denne betjeningsvejledning bruger to ord til at fremhæve oplysninger. **Vigtigt** henleder opmærksomheden på særlige mekaniske oplysninger, og **Bemærk** angiver generel information, som det er værd at lægge særligt mærke til.

Indhold

Sikkerhed	4	Motorvedligeholdelse	40
Sikker betjeningspraksis	4	Eftersyn af luftfilteret	40
Toro-plæneklippersikkerhed	5	Udskiftning af motorolie og filter	40
Lydeffektniveau	6	Vedligeholdelse af brændstofs-system	41
Lydtrykkniveau	6	Udskiftning af brændstoffilteret/vandudskille-	41
Vibrationsniveau for hænder/arme	6	ren.....	41
Vibrationsniveau for hele kroppen	7	Eftersyn af brændstofs-langer og	42
Sikkerheds- og instruktionsmærkater	8	-forbindelser	42
Opsætning	13	Vedligeholdelse af elektrisk system	42
1 Montering af styrtbøjlen	14	Serviceeftersyn af batteriet	42
2 Montering af sædet	14	Sikringernes placering	43
3 Montering af rattet	15	Vedligeholdelse af drivsystem	43
4 Aktivering og opladning af batteriet	15	Justering af transmission til neutral	43
5 Montering af olie-køleren (ekstra-ud-	17	Justering af transporthastighed	44
styr).....	17	Justering af klippehastigheden	44
6 Montering af krogene til græsopsamle-	17	Vedligeholdelse af kølesystem	45
ren.....	17	Kølesystem – Sikkerhed	45
7 Montering af klippeenhederne	17	Rengøring af kølegitter	45
8 Indstilling af klippestyringsfunktionen	17	Kontroller motorkølevæskestanden	45
9 Tilføjelse af bagvægt	18	Vedligeholdelse af bremses	46
10 Montering af CE-afskærmnings-	18	Justering af bremses	46
sættet.....	18	Vedligeholdelse af remme	46
11 Påsætning af EU-mærkater	18	Justering af generatorremmen	46
12 Reducering af dæktrykket	18	Vedligeholdelse af hydrauliksystem	47
13 Trykpolering af bremses	18	Udskiftning af hydraulikvæsken og	47
Produktoversigt	19	-filteret.....	47
Betjeningsanordninger	19	Kontrol af hydraulikrør og -slanger	47
Infocenterets styreenhed	20	Vedligeholdelse af klippeenhederne	48
Specifikationer	25	Baglapning af knivcylindere	48
Redskaber/tilbehør	25	Opbevaring	49
Betjening	25		
Sæt sikkerheden i højsædet	25		
Kontrol af motorolien.....	25		
Opfyldning af brændstoftanken.....	27		
Brug biodieselbrændstof.....	28		
Kontrol af kølesystemet	28		
Kontrol af hydraulikvæskestanden.....	29		
Kontrol af kontakt mellem knivcylinder og	30		
bundkniv	30		
Kontrol af dæktrykket.....	30		
Kontrol af hjulmøtrikkernes tilspændingsmo-	30		
ment.....	30		
Tilkøring af maskinen.....	30		
Startaf motoren.....	30		
Slukning af motoren.....	31		
Kontrol af sikkerhedslåsesystemet	31		
Montering og afmontering af	32		
klippeenhederne	32		
Klipning.....	35		
Eftersyn og rengøring efter klipning.....	36		
Kørsel med maskinen uden klipning.....	36		
Bugsering af maskinen	36		
Trækning af maskinen	36		
Vedligeholdelse	38		
Skema over anbefalet vedligeholdelse	38		
Kontrolliste for daglig vedligeholdelse	39		

Sikkerhed

Denne maskine er designet i overensstemmelse med EN ISO 5395:2013 og ANSI B71.4-2012 og opfylder disse standarder, når det relevante vægtsæt tilføjes.

Hvis operatøren eller ejeren anvender eller vedligeholder maskinen forkert, kan det medføre personskade. Operatøren skal altid følge sikkerhedsforskrifterne og være opmærksom på advarselssymbolet (Figur 2), der betyder Forsigtig, Advarsel eller Fare – ”personlige sikkerhedsforanstaltninger”, for at nedsætte risikoen for personskade. Hvis sikkerhedsanvisningen ikke overholdes, kan det medføre personskade eller død.

Sikker betjeningspraksis

Uddannelse

- Læs *betjeningsvejledningen* og andet uddannelsesmateriale. Hvis operatøren/-erne eller mekanikeren/-erne ikke kan læse vejledningen, er det ejerens ansvar at forklare dette materiale for dem.
- Bliv fortrolig med anvisningerne for sikker betjening af udstyret samt med betjeningsanordningerne og sikkerhedssymbolerne.
- Alle operatører og mekanikere bør gennemgå denne uddannelse. Ejeren er ansvarlig for uddannelsen af brugerne.
- Lad aldrig børn eller andre, som ikke er uddannede dertil, betjene eller udføre service på udstyret. Vær opmærksom på, at lokale forskrifter kan angive en mindstealder for operatøren.
- Ejeren/brugeren kan forhindre og er ansvarlig for ulykker eller skader, der måtte ramme mennesker eller ejendom.

Forberedelser

- Bedøm terrænet, så du kan vælge det nødvendige tilbehør og udstyr til korrekt og sikker udførelse af opgaven. Brug kun tilbehør og udstyr, der er godkendt af producenten.
- Bær korrekt beklædning, herunder solidt og skridsikkert fodtøj, sikkerhedsbriller og høreværn. Sæt langt hår op. Bær ikke smykker.
- Inspicer det område, hvor udstyret skal benyttes, og fjern alle genstande, som f.eks. sten, legetøj og ledninger, der kan blive slynget ud af maskinen.
- Kontroller, at dødemandsgreb, sikkerhedskontakter og afskærmninger er korrekt påmonteret og fungerer korrekt. Betjen ikke maskinen, hvis de ikke fungerer korrekt.

Betjening

- Lad ikke motoren køre i et uventileret rum, hvor der kan samles farlige kulilte-dampe og andre udstødningsdampe.
- Betjen kun maskinen under gode lysforhold, og hold afstand til huller og steder, der udgør skjulte farer.
- Sørg for, at alle drev er i frigear, samt at parkeringsbremsen er aktiveret, før du starter motoren. Start kun motoren fra førersædet.
- Sænk hastigheden, og udvis ekstra forsigtighed på skråninger. Grønsværsforholdene kan påvirke maskinens stabilitet. Udvis forsigtighed, når du kører tæt på bratte afsatser.
- Sænk farten, og vær forsigtig, når du vender og ændrer retning på skråninger.
- Betjen aldrig maskinen uden afskærmningerne korrekt påmonteret. Sørg for, at alle sikkerhedskontakter er påmonteret, justeret og fungerer korrekt.
- Lav ikke om på motorens regulatorindstilling, og køр ikke motoren ved for høj hastighed.
- Stands maskinen på en plan flade, sænk klippeenhederne, udkobl drevene, aktiver parkeringsbremsen, og sluk motoren, før du forlader førersædet uanset årsagen, også når du skal tømme græsopsamlerne.
- Stop og efterse maskinen, hvis du rammer en genstand, eller der forekommer unormale vibrationer. Foretag de nødvendige udbedringer, før arbejdet genoptages.
- Hold hænder og fødder væk fra klippeenhederne.
- Se bagud og ned for at sikre, at der er fri bane, før du bakker.
- Medtag aldrig passagerer, og hold kæledyr og omkringstående på sikker afstand.
- Sænk farten, og vær forsigtig, når du vender og krydser veje og fortove. Stop knivcylindrene, hvis du ikke klipper.
- Betjen ikke maskinen, hvis du er træt, syg eller påvirket af alkohol eller medicin.
- Lyn kan forårsage alvorlig personskade eller død. Hvis der observeres lyn eller høres torden i området, må maskinen ikke anvendes. Søg ly.
- Vær forsigtig, når du lægger maskinen på eller af en trailer eller lastbil.
- Vær forsigtig, når du nærmer dig blinde hjørner, buske, træer eller andre genstande, der kan blokere for udsynet.

Styrtbøjlesystem (ROPS) – Brug og vedligeholdelse

- Styrtbøjlesystemet er en integreret og effektiv sikkerhedsanordning. Brug sikkerhedssele, når du betjener maskinen.
- Sørg for, at du kan frigøre sikkerhedsselen hurtigt i nødstilfælde.
- Kontroller omhyggeligt, om der er fri højde over dig (dvs. at der ikke er grene, døråbninger og elektriske ledninger) før du kører under genstande, og kom ikke i berøring med sådanne.
- Hold styrtbøjlesystemet i sikker driftsmæssig stand ved at udføre grundige periodiske skadeseftersyn og tilspænd alle fastspændingsanordninger.
- Udskift et beskadiget styrtbøjlesystem. Det må ikke repareres.
- Styrtbøjlesystemet må ikke fjernes.
- Enhver ændring af styrtbøjlesystemet skal godkendes af producenten.

Vedligeholdelse og opbevaring

- Parker maskinen på en plan overflade, udkobl drevene, sænk klippeenhederne, aktiver parkeringsbremsen, stop motoren, fjern nøglen, og frakobl tændrørskablet/kablerne. Vent på, at al bevægelse standser, før du justerer, rengør eller reparerer maskinen.
- Fjern græs og andet affald fra klippeenhederne, drevene, lydpotterne og motoren for at forhindre brand. Tør spildt olie eller brændstof op.
- Lad motoren køle af før opbevaring, og opbevar ikke maskinen i nærheden af åben ild.
- Luk for brændstoffilførslen, når maskinen opbevares eller transporteres. Opbevar ikke brændstof i nærheden af åben ild, aftap ikke brændstoffranken inden døre.
- Lad aldrig ikke-uddannet personale servicere maskinen.
- Brug om nødvendigt støttebukke til at understøtte komponenter.
- Tag forsigtigt trykket af komponenter, hvori der er oplagret energi.
- Frakobl batteriet, og afmonter tændrørskablet/kablerne, før der foretages nogen form for reparation. Frakobl minuspolen først og pluspolen sidst. Tilslut pluspolen først og minuspolen sidst.
- Vær forsigtig, og brug handsker, når du efterser knivcylindrene.
- Hold hænder og fødder væk fra bevægelige dele. Undgå om muligt at foretage justeringer, mens motoren kører.
- Oplad batterierne på et åbent sted med god ventilation, væk fra gnister og åben ild. Træk

stikket til opladeren ud af stikkontakten, før du slutter den til eller kobler den fra batteriet. Brug beskyttelsesdragt og isoleret værktøj.

- Hold alle dele i god driftsmæssig stand og alle beslag og hydraulikfittings tilspændt. Udskift alle slidte eller beskadigede mærkater.

Toro-plæneklippersikkerhed

Nedenstående liste indeholder oplysninger om sikkerhed specifikt i forbindelse med Toro-produkter eller andre sikkerhedsoplysninger, som du skal kende, og som ikke er indeholdt i ANSI-standarderne.

Dette produkt kan afskære hænder og fødder samt udslynge genstande. Følg altid sikkerhedsforskrifterne for at undgå alvorlig personskade eller død.

Brug af dette produkt til andre formål, end det er beregnet til, kan være farligt for brugeren og omkringstående personer.

Betjening

- Du skal vide, hvordan man standser motoren hurtigt.
- Kontroller hver dag, om sikkerhedskontakterne fungerer korrekt.
- Før du forsøger at starte motoren, skal du udkoble alle koblinger til fastspændte knivanordninger, sætte maskinen i frigear og aktivere parkeringsbremsen.
- Det kræver koncentration at bruge maskinen. Gør følgende for at undgå at miste herredømmet over maskinen:
 - Kør ikke tæt på bunkere, grøfter, vandløb eller andre farer.
 - Sænk hastigheden, når du foretager skarpe drejninger. Undgå at stoppe og starte pludseligt.
 - Denne maskine er ikke konstrueret eller udstyret til kørsel på veje, og den er et "langsomtgående køretøj". Hvis du er nødt til at krydse eller køre på en offentlig vej, skal du kende og overholde de lokale bestemmelser omkring f.eks. brug af lygter, skilt med angivelse af langsomtgående køretøj og reflektorer.
 - Hold øje med trafikken, når du krydser eller kører i nærheden af veje. Hold altid tilbage for andre.
 - Aktiver driftsbremserne, når du kører ned ad en bakke for at bevare den langsomme fremdrift og kontrollen over maskinen.

- Græsopsamleren skal være monteret ved brug af knivcylindrene eller stråklippeenheder for at opnå maksimal sikkerhed. Sluk for motoren, før opsamlerne tømmes.
- Klippeenhederne skal være hævet ved kørsel fra ét arbejdsområde til et andet.
- Rør ikke ved motoren, lydporten eller udstødningsrøret, mens motoren kører, eller kort tid efter at den er stoppet, da disse områder kan være så varme, at de kan forårsage brandsår.
- Hold sikker afstand til den roterende skærm på siden af motoren for at forebygge direkte kontakt med din krop eller dit tøj.
- Hvis en klippeenhed rammer en fast genstand eller vibrerer unormalt, skal du stoppe øjeblikkeligt, slukke for motoren, vente, til al bevægelse er ophørt, og efterse maskinen for skader. Reparer eller udskift en beskadiget knivcylinder eller bundkniv, før der fortsættes.
- Før du stiger af køretøjet, skal du sætte funktionsbevægelseshåndtaget i NEUTRAL position, hæve klippeenhederne og vente på, at knivcylindrene holder op med at dreje. Aktiver parkeringsbremsen. Stop motoren, og tag nøglen ud af tændingen.
- Skråninger skal krydses forsigtigt. Undgå pludselig standsning eller start, når der køres op og ned ad skråninger.
- Operatøren skal være erfaren og uddannet i kørsel på skråninger. Maskinen kan tippe eller vælte, hvilket kan medføre personskade eller død, hvis man ikke er forsigtig ved kørsel på skråninger eller bakker.
- Hvis motoren sætter ud eller taber fremdriftsmoment, så den ikke kan køre helt til toppen af skråningen, skal du ikke vende maskinen. Bak altid langsomt lige ned ad skråningen.
- **Stop klipningen**, hvis en person eller et dyr uventet dukker op i eller nær klipningsområdet. Skødesløs betjening kombineret med terrænets hældning, rikochetteringer eller forkert anbragte afskærmninger kan føre til skader på grund af udslyngning af genstande. Genoptag ikke klipningen, før området er ryddet.

- finde lækager. Hydraulikvæske, der trænger ud under tryk, kan have tilstrækkelig kraft til at gå gennem huden og forårsage alvorlig personskade.
- Før du afbryder eller udfører arbejde på hydrauliksystemet, skal hele trykket tages af systemet ved at stoppe motoren og sænke klippeenhederne og redskaberne ned på jorden.
- Kontroller regelmæssigt alle brændstofrørs tæthed og tilstand. Tilspænd eller reparer dem som nødvendigt.
- Hvis motoren skal køre for at udføre en vedligeholdelsesjustering, skal du holde hænder, fødder, tøj og alle kropsdele væk fra klippeenhederne, redskaber og eventuelle bevægelige dele, især skærmen ved siden af motoren. Hold alle personer på afstand.
- Kør ikke motoren ved høj hastighed ved at ændre på motorens regulatorindstillinger. Få en autoriseret Toro-forhandler til at kontrollere det maksimale motoromdrejningstal med en omdrejningstæller af hensyn til sikker og nøjagtig drift.
- Motoren skal slukkes, før du kontrollerer oliestanden eller hælder olie i krumtaphuset.
- Kontakt en autoriseret Toro-forhandler, hvis større reparationer er nødvendige, eller hvis du har brug for anden hjælp.
- Brug kun originale Toro-reservedele og tilbehør for at sikre optimal ydelse og sikre, at maskinen fortsat overholder sikkerhedscertificeringen. Reservedele og tilbehør, der er fremstillet af andre producenter, kan være farlige, og brug heraf kan gøre garantien ugyldig.

Lydeffektniveau

Maskinen har et garanteret lydstyrkeniveau på 97 dBA, hvori der er medtaget en usikkerhedsværdi (K) på 1 dBA.

Lydeffektniveauet er fastlagt i overensstemmelse med procedurerne beskrevet i ISO 11094.

Lydtrykniveau

Denne model har et lydtrykniveau ved operatørens øre på 81 dBA, hvori der er medtaget en usikkerhedsværdi (K) på 1 dBA.

Lydtryksniveauet er fastlagt i overensstemmelse med procedurerne beskrevet i EN ISO 5395:2013.

Vibrationsniveau for hænder/arme

Målt vibrationsniveau for højre hånd = 0,20 m/s²

Vedligeholdelse og opbevaring

- Sørg for, at alle hydraulikrørsforbindelser er tilspændte, og at alle hydraulikslanger og -rør er i god stand, før der sættes tryk på systemet.
- Hold kroppen og hænder væk fra små lækagehuller eller dyser, der sprøjter hydraulikvæske ud under tryk. Brug papir eller pap, ikke dine hænder, til at

Målt vibrationsniveau for venstre hånd = 0,31 m/s²

Usikkerhedsværdi (K) = 0,15 m/s²

De målte værdier er fastlagt i overensstemmelse med procedureerne beskrevet i EN ISO 5395:2013.

Vibrationsniveau for hele kroppen

Målt vibrationsniveau = 0,14 m/s²

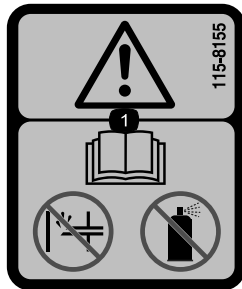
Usikkerhedsværdi (K) = 0,07 m/s²

De målte værdier er fastlagt i overensstemmelse med procedureerne beskrevet i EN ISO 5395:2013.

Sikkerheds- og instruktionsmærkater



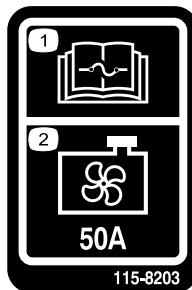
Sikkerheds- og instruktionsmærkaterne kan nemt ses af operatøren og er placeret tæt på potentielle risikoområder. Beskadigede eller bortkomne mærkater skal udskiftes.



115-8155

decal115-8155

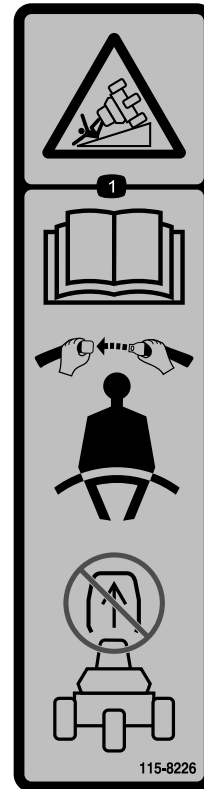
1. Advarsel – læs *Betjeningsvejledningen*, spæd ikke og brug ikke startvæske.



115-8203

decal115-8203

1. Læs *Betjeningsvejledningen* for at få oplysninger om sikringer.
2. Kølerventilator – 50 A



115-8226

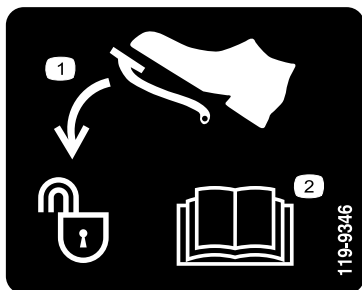
decal115-8226

1. Fare for væltning – læs *betjeningsvejledningen*. Brug altid sikkerhedssele under betjening. Fjern ikke styrtøjlesystemet (ROPS).

CALIFORNIA SPARK ARRESTER WARNING
Operation of this equipment may create sparks that can start fires around dry vegetation. A spark arrester may be required. The operator should contact local fire agencies for laws or regulations relating to fire prevention requirements. 117-2718

decal117-2718

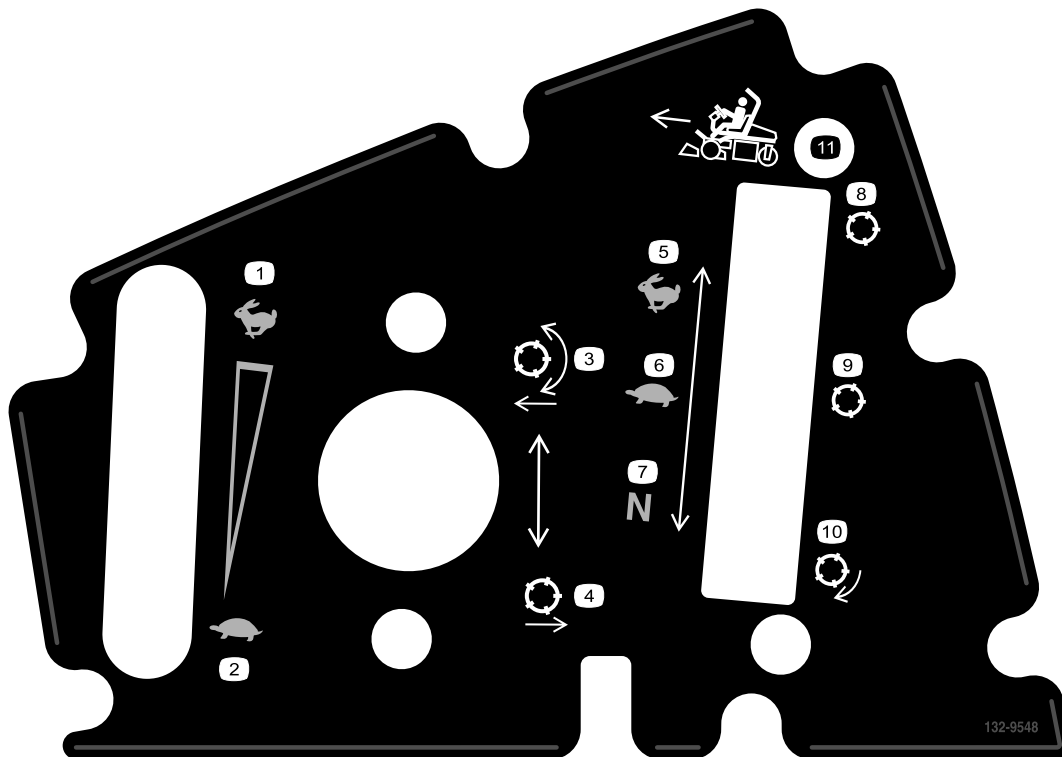
117-2718



decal119-9346

119-9346

1. Tryk på pedalen for at oplåse
2. Læs *betjeningsvejledningen* for at få yderligere oplysninger.

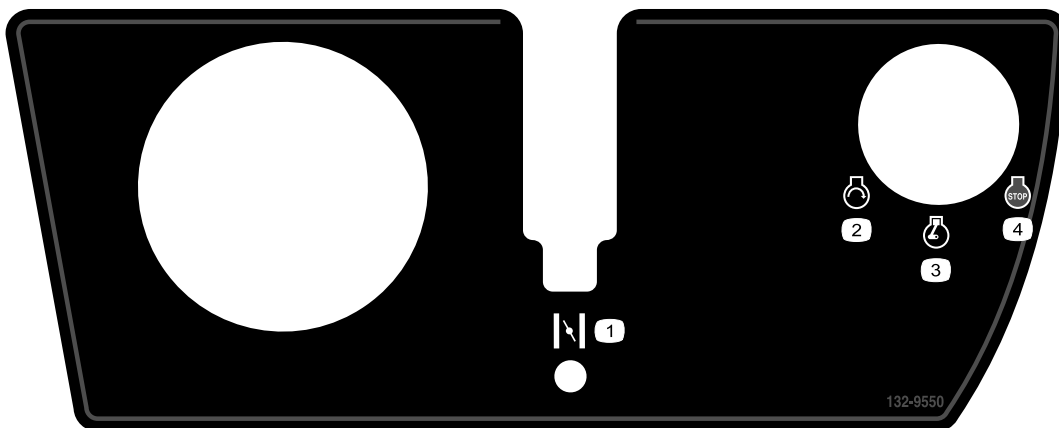


132-9548

132-9548

decal132-9548

- | | |
|------------------------------------|------------------------------------|
| 1. Motorhastighed – hurtig | 7. Knivcylinderhastighed – neutral |
| 2. Motorhastighed – langsom | 8. Knivcylinder – transport |
| 3. Sænk og kobl knivcylindrene ind | 9. Knivcylinder – klipning |
| 4. Hæv og kobl knivcylindrene ud | 10. Knivcylinder – baglapning |
| 5. Knivcylinderhastighed – hurtig | 11. Kør fremad |
| 6. Knivcylinderhastighed – langsom | |

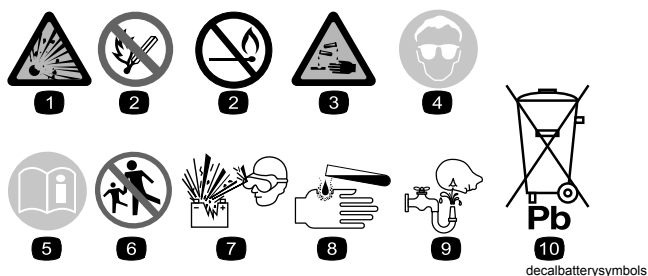


132-9550

decal132-9550

1. Choker
2. Motor – start

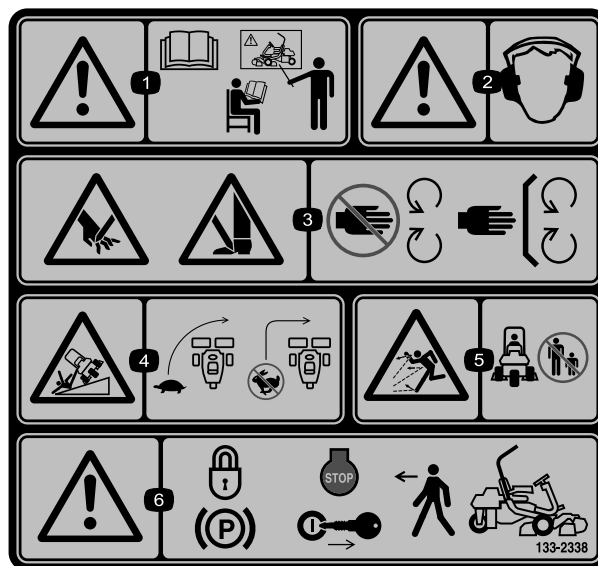
3. Motorkørsel
4. Motor - stop



Batterisymboler

Nogle af eller alle disse symboler findes på batteriet

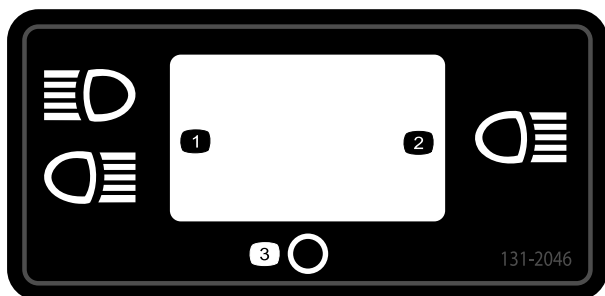
- | | |
|---|---|
| 1. Eksplosionsfare | 6. Hold omkringstående på sikker afstand af batteriet. |
| 2. Ingen ild, åben flamme eller rygning | 7. Bær beskyttelsesbriller; eksplosive gasser kan forårsage blindhed og andre personskader. |
| 3. Kaustisk væske/fare for kemisk forbrænding | 8. Batterisyre kan forårsage blindhed og alvorlige forbrændinger. |
| 4. Bær beskyttelsesbriller. | 9. Skyl omgående øjnene med vand, og søg hurtigt læge. |
| 5. Læs <i>betjeningsvejledningen</i> . | 10. Indeholder bly; må ikke kasseres |



133-2338

decal133-2338

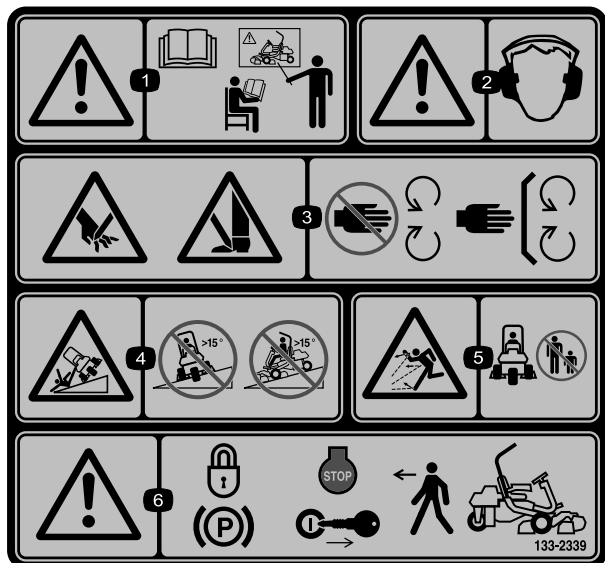
- | | |
|---|--|
| 1. Advarsel – læs <i>betjeningsvejledningen</i> , og brug ikke denne maskine uden at være uddannet til det. | 4. Tippefare – sænk maskinens fart, før du drejer, drej ikke ved høj hastighed. |
| 2. Advarsel – bær høreværn. | 5. Fare for udslyngede genstande – hold omkringstående på sikker afstand af maskinen. |
| 3. Risiko for at skære hænder og fødder (af), plæneklipperkniv – hold afstand til bevægelige dele, og hold alle afskærmninger og værn på plads. | 6. Advarsel – aktiver parkeringsbremsen, sluk for motoren, og tag tændingsnøglen ud, før du forlader maskinen. |



decal131-2046

131-2046

1. Dobbelt lys
2. Enkelt lys
3. Fra



decal133-2339

133-2339

Erstatter mærkat 133-2338 for CE-maskiner

1. Advarsel – læs *betjeningsvejledningen*, og brug ikke denne maskine uden at være uddannet til det.
2. Advarsel – bær høreværn.
3. Risiko for at skære hænder og fødder (af), plæneklipperkniv – hold afstand til bevægelige dele, og hold alle afskærmninger og værn på plads.
4. Tippefare – Kør ikke henover eller nedad skrånninger med en hældning på mere end 15 grader.
5. Fare for udslyngede genstande – Hold omkringstående på sikker afstand af maskinen.
6. Advarsel – lås parkeringsbremsen, sluk motoren, og tag tændingsnøglen ud, før du forlader maskinen.

GREENSMASTER 3XXX

1	2		3		4		5	6
	3.8 MPH 6.1 Km/h	5.0 MPH 8.0 Km/h	3.8 MPH 6.1 Km/h	5.0 MPH 8.0 Km/h	3.8 MPH 6.1 Km/h	5.0 MPH 8.0 Km/h	3.8 MPH 6.1 Km/h	
0.062" / 1.6mm	N/R	N/R	9	N/R	9	N/R	9	
0.094" / 2.4mm	N/R	N/R	9	N/R	9	N/R	9	
0.125" / 3.2mm	N/R	N/R	9	N/R	9	N/R	9	
0.156" / 4.0mm	N/R	N/R	9	N/R	9	N/R	N/R	
0.188" / 4.8mm	N/R	N/R	9	N/R	7	N/R	N/R	
0.218" / 5.5mm	N/R	N/R	9	N/R	6	N/R	N/R	
0.250" / 6.4mm	7	N/R	6	7	5	7	N/R	
0.312" / 7.9mm	6	N/R	5	6	4	6	N/R	
0.375" / 9.5mm	6	7	4	5	4	5	N/R	
0.438" / 11.1mm	6	6	4	5	3	4	N/R	
0.500" / 12.7mm	5	6	3	4	N/R	N/R	N/R	
0.625" / 15.9mm	4	5	3	3	N/R	N/R	N/R	
0.750" / 19.0mm	3	4	3	3	N/R	N/R	N/R	
0.875" / 22.2mm	3	4	N/R	3	N/R	N/R	N/R	
1.000" / 25.4mm	3	3	N/R	N/R	N/R	N/R	N/R	

115-8156

decal115-8156

115-8156

- | | | | |
|----------------------------|-----------------------------|-----------------------------|------------|
| 1. Knivcylinderhøjde | 3. Klippeenhed med 8 knive | 5. Klippeenhed med 14 knive | 7. Hurtig |
| 2. Klippeenhed med 5 knive | 4. Klippeenhed med 11 knive | 6. Knivcylinderhastighed | 8. Langsom |

GREENSMASTER 3300/3320 TriFlex QUICK REFERENCE AID

SEE OPERATOR'S MANUAL

CHUCK/SERVICE (daily)

1. OIL LEVEL, ENGINE
2. OIL LEVEL, HYDRAULIC TANK
3. BRAKE FUNCTION
4. INTERLOCK SYSTEM:
 - 4a. SEAT INTERLOCK
 - 4b. NEUTRAL SENSOR
 - 4c. MOW SENSOR
 - 4d. PARKING BRAKE INTERLOCK
5. LEAK DETECTOR ALARM
6. AIR FILTER / PRECLEANER
7. ENGINE COOLING FINS
8. TIRE PRESSURE (12 - 16 psi)
9. BATTERY
10. WHEEL NUT TORQUE (70-90 FT LBS)
11. FUEL - GAS
12. REEL SPEED / BACKLAP CONTROL

FLUID SPECIFICATIONS / CHANGE INTERVALS

See operator's manual for initial change	FLUID TYPE	CAPACITY		CHANGE INTERVALS		FILTER PART NO.
		L	QTS.	FLUID	FILTER	
A. ENGINE OIL	SAE 10W-30 SJ	1.6*	1.75*	100 HRS.	100 HRS.	107-7817
B. AIR CLEANER	_____	_____	_____	_____	100 HRS.	692519
C. FUEL FILTER	_____	_____	_____	_____	1000 HRS.	94-2690
D. HYDRAULIC OIL (3300)	ISO VG 46	22.7*	24*	800 HRS.	800 HRS.	108-5194
D. HYDRAULIC OIL (3320)	ISO VG 46	18.9*	20*	800 HRS.	800 HRS.	108-5194
E. FUEL TANK	UNLEADED GAS	22.7	6 GAL.	_____	_____	_____

*Including filter

119-9345

decal119-9345

119-9345

Opsætning

Løsdele

Brug skemaet herunder til at kontrollere, at alle dele er blevet leveret.

Fremgangsmåde	Beskrivelse	Antal	Anvendelse
1	Styrtbøjle	1	Montering af styrtbøjlen.
	Bolt (½" x ¾")	4	
	Flangemøtrik (½")	4	
2	Sæde	1	Montering af sædet på sædesoklen.
	Sædeledningsnet	1	
3	Rat	1	Montering af rattet.
	Låsemøtrik (1½")	1	
	Spændeskive	1	
	Rathætte	1	
4	Kræver ingen dele	–	Aktivering og opladning af batteriet.
5	Kræver ingen dele	–	Montering af olieøleren (ekstraudstyr).
6	Krog til græsopsamler	6	Montering af krogene til græsopsamleren.
	Flangebolte	12	
7	Målestang	1	Montering af klippeenhederne og kontravægtene.
	Klippeenhed (fås hos din autoriserede Toro-forhandler)	3	
	Græsopsamler	3	
	Elektrisk knivcylindermotors kontravægt	3	
	Maskinskrue	6	
8	Kræver ingen dele	–	Indstilling af klippestyringsfunktionen.
9	Vægtsæt – delnr. 119-7129 (købes separat)	1	Tilføjelse af bagvægt.
10	CE-afskærmningssæt – delnr. 04443 (sælges separat)	1	Montering af CE-afskærmningssættet.
11	Advarselmærkat 133-2339	1	Påsætning af EU-mærkater om nødvendigt.
12	Kræver ingen dele	–	Reducering af dæktrykket.
13	Kræver ingen dele	–	Trykpolering af bremserne.

Medier og øvrige dele

Beskrivelse	Antal	Anvendelse
Betjeningsvejledning (traktionsenhed)	1	Læs før betjening af maskinen
Betjeningsvejledning til motor (motor)	1	
Reservedelskatalog	1	Gem til kommende bestillinger af reservedele
Uddannelsesmateriale til operatøren	1	Se før betjening af maskinen

Beskrivelse	Antal	Anvendelse
Skema til kontrol før levering	1	Gem til fremtidig reference
Støjcertifikat	1	
Overensstemmelsescertifikat	1	
Tændingsnøgler	2	Start af motoren.

1

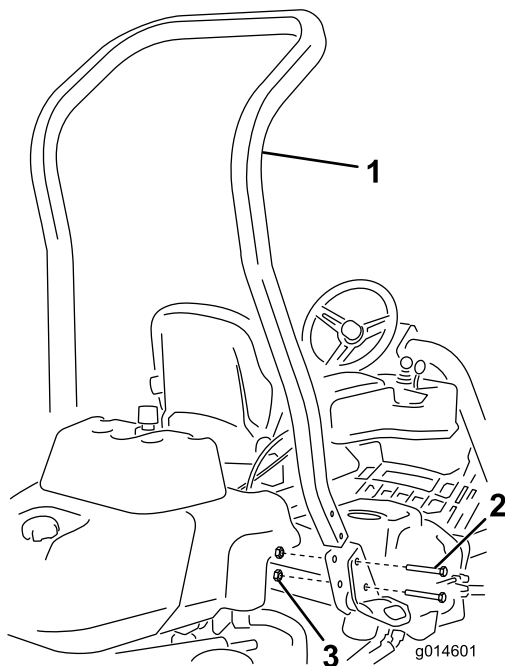
Montering af styrbøjlen

Dele, der skal bruges til dette trin:

1	Styrbøjle
4	Bolt ($\frac{1}{2}$ " x $3\frac{3}{4}$ "")
4	Flangemøtrik ($\frac{1}{2}$ "")

Fremgangsmåde

1. Tag kassens øverste støttebøjle af kassen.
2. Tag styrbøjlen ud af kassen.
3. Fastgør styrbøjlen i beslagene på hver side af maskinen med 4 bolte ($\frac{1}{2}$ " x $3\frac{3}{4}$ "") og 4 flangemøtrikker ($\frac{1}{2}$ "") som vist i [Figur 3](#).



Figur 3

1. Styrbøjle
2. Bolt ($\frac{1}{2}$ " x $3\frac{3}{4}$ "")
3. Flangemøtrik ($\frac{1}{2}$ "")

2

Montering af sædet

Dele, der skal bruges til dette trin:

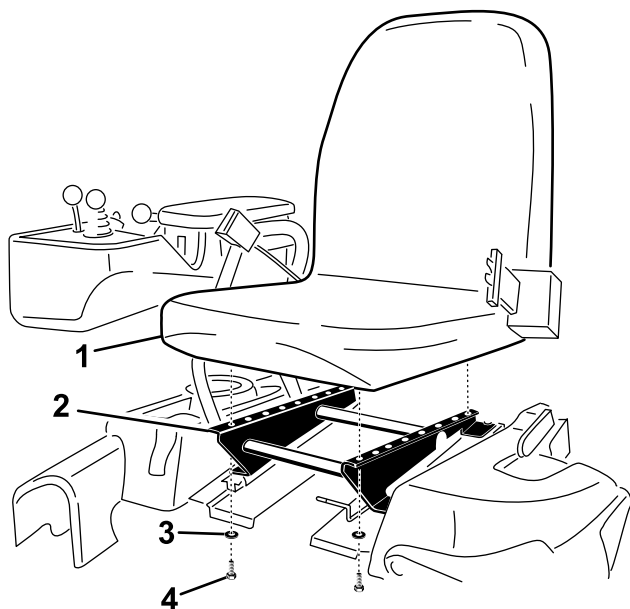
1	Sæde
1	Sædeledningsnet

Fremgangsmåde

Bemærk: Monter sædet på de forreste monteringshuller for at få ekstra 7,6 cm til justering i fremadgående retning eller i de bageste monteringshuller for at få ekstra 7,6 cm til justering i bagudgående retning.

1. Fjern og kasser forskydningsboltene, der fastgør sædets slæder, og skær leveringsremmene over.
2. Fjern de fire bolte ($\frac{5}{16}$ " x $\frac{3}{4}$ "") og spændeskiver fra leveringsbeslaget, og kasser beslaget.
3. Fastgør sædet på sædesoklen med de fire bolte og spændeskiver, der blev fjernet tidligere ([Figur 4](#)).

4. Tilspænd fastgørelsesanordningerne til et moment på 136 til 149 N·m.



Figur 4

- | | |
|---------------|------------------------|
| 1. Sæde | 3. Spændeskive |
| 2. Sædesokkel | 4. Bolt (5/16" x 3/4") |

- Find det åbne stik i hovedledningsnettet til højre for sædet, og tilslut det til ledningsnettet, der fulgte med sædet.
- Før sædets ledningsnet omkring sædeslæderne, og sørg for, at det ikke kommer i klemme, når sædet flyttes. Slut det til stikket i bunden af sædet.

3

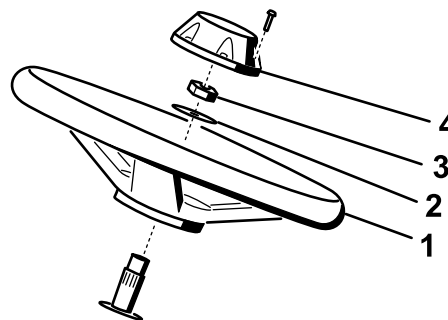
Montering af rattet

Dele, der skal bruges til dette trin:

1	Rat
1	Låsemøtrik (1½")
1	Spændeskive
1	Rathætte

Fremgangsmåde

- Sæt rattet på ratstammen (Figur 5).



g014687

g014687

Figur 5

- | | |
|----------------|---------------|
| 1. Rat | 3. Låsemøtrik |
| 2. Spændeskive | 4. Hætte |

- Sæt spændeskiven på ratstammen (Figur 5).
- Fastgør rattet til akslen med en låsemøtrik, og spænd den til 27-35 N·m (Figur 5).
- Sæt hættten på rattet, og fastgør den med 6 bolte (Figur 5).

4

Aktivering og opladning af batteriet

Kræver ingen dele

Fremgangsmåde

Benyt kun elektrolyt (specifik vægtfylde 1,265) til at fylde batteriet første gang.

⚠ ADVARSEL

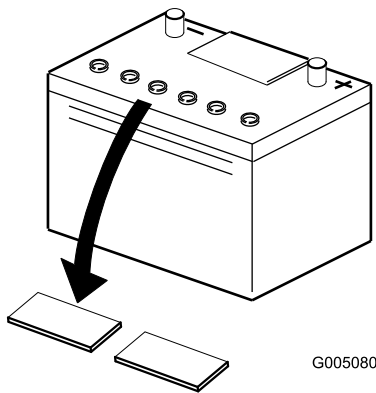
CALIFORNIEN

Advarsel i henhold til erklæring nr. 65 Batteripoler og tilbehør indeholder bly og bly sammensætninger, som ifølge staten Californien er kræftfremkaldende og forårsager forplantningsskader. Vask hænder efter håndtering.

- Fjern fastgørelsesanordningerne og batteriklemmen, og løft batteriet ud.

Vigtigt: Påfyld ikke elektrolyt, mens batteriet sidder i maskinen. Du kan risikere at spilde og dermed forårsage korrosion.

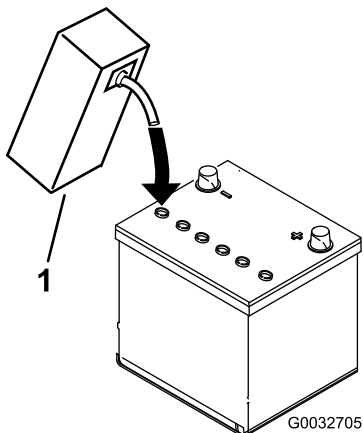
- Rengør batteriet ovenpå, og fjern ventilationshætterne (Figur 6).



Figur 6

g005080

- Fyld forsigtigt hver celle med elektrolyt, indtil pladerne er dækket med ca. 6 mm væske (Figur 7).



Figur 7

g032705

- Elektrolyt

- Vent ca. 20 til 30 minutter, mens elektrolytten trænger ind i pladerne. Fyld efter behov for at bringe elektrolytstanden op til ca. 6 mm fra bunden af påfyldningshullet (Figur 7).
- Slut en 2-4 A batterioplader til batteripolerne. Oplad batteriet i mindst to timer ved 4 A eller i mindst fire timer ved 2 A, indtil vægtfylden er 1,250 eller derover, og temperaturen er mindst 16 °C, og lad gasserne fra alle celler spredes frit.

⚠ ADVARSEL

Opladning af batteriet producerer gasser, der kan eksplodere.

Der må aldrig ryges i nærheden af batteriet, og gnister og åben ild skal holdes væk fra batteriet.

Vigtigt: Hvis du ikke lader batteriet i den ovenfor angivne tidsperiode, kan du nedsætte batteriets levetid.

- Når batteriet er opladet, tages opladeren ud af stikkontakten og frakobles batteripolerne.

Bemærk: Når batteriet er blevet aktiveret, må kun destilleret vand påfyldes for at erstatte normalt tab. Vedligeholdelsesfri batterier bør dog ikke kræve vand under normale driftsforhold.

⚠ ADVARSEL

Batteripoler eller metalværktøj kan kortslutte mod traktorens metaldele og forårsage gnister. Gnister kan få batterigasserne til at eksplodere og medføre personskade.

- Når batteriet skal fjernes eller monteres, må batteriets poler ikke berøre nogen metaldele på traktoren.
- Metalværktøj må ikke kortslutte mellem batteripolerne og traktorens metaldele.

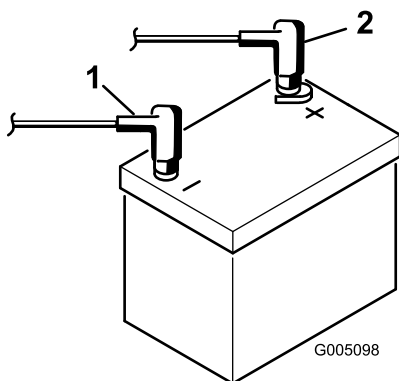
Vigtigt: Hvis batteriet ikke aktiveres korrekt, kan det medføre batterigasning og/eller for tidligt batterisvigt.

- Monter ventilationshætterne.
- Placer batteriet på batteribakken, og fastgør det med batteriklemmen og fastgørelsesanordningerne, der blev fjernet tidligere.
- Slut pluskablet (rødt) til pluspolen (+) og minuskablet (sort) til minuspolen (-) på batteriet, og fastgør dem med bolte og møtrikker (Figur 8). Skyd gummikappen ind over pluspolen for at forhindre eventuel kortslutning.

⚠ ADVARSEL

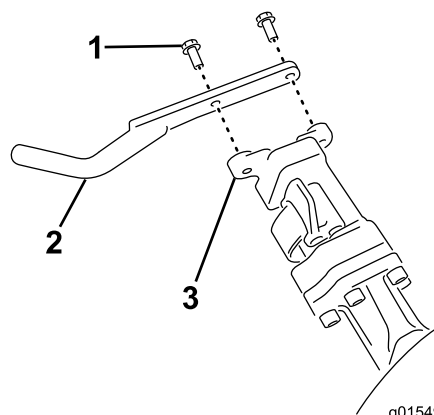
Forkert batterikabelføring kan danne gnister og beskadige maskinen og kablerne. Gnister kan få batterigasserne til at eksplodere og medføre personskade.

- Frakobl altid batteriets (sorte) minuskabel, før du frakobler det røde pluskabel.
- Tilslut altid batteriets røde pluskabel, før du tilslutter det sorte minuskabel.



Figur 8

1. Minuspól (-)
2. Pluspól (+)



Figur 9

1. Flangebolt
2. Krog til græsopsamler
3. Affjedringsarmens stang

5

Montering af oliekoøleren (ekstraudstyr)

Kræver ingen dele

Fremgangsmåde

Hvis du betjener maskinen i et varmt klima, hvor omgivelsestemperaturen ligger over 29 °C, eller hvis du bruger den til ekstremt krævende opgaver (klipning af andet end greens, f.eks. fairways eller vertikal klipning), skal du montere et hydraulisk oliekoølersæt (delnr. 119-1691).

6

Montering af krogene til græsopsamleren

Dele, der skal bruges til dette trin:

6	Krog til græsopsamler
12	Flangebolte

Fremgangsmåde

Monter de 6 krogene til græsopsamleren på affjedringsarmens stangender med 12 flangebolte (Figur 9).

7

Montering af klippeenhederne

Dele, der skal bruges til dette trin:

1	Målestang
3	Klippeenhed (fås hos din autoriserede Toro-forhandler)
3	Græsopsamler
3	Elektrisk knivcylindermotors kontravægt
6	Maskinskrue

Fremgangsmåde

1. Konfigurer klippeenhederne som beskrevet i klippeenhedens *betjeningsvejledning*.
2. Smør indersiden af drivkoblingen med fedt.
3. Monter den elektrisk knivcylindermotors kontravægt som beskrevet i [Montering af de elektriske kontravægte \(side 32\)](#).
4. Monter klippeenhederne som beskrevet i [Montering af klippeenhederne \(side 32\)](#).

8

Indstilling af klippestyringsfunktionen

Kræver ingen dele

Fremgangsmåde

For at opnå en konstant, høj klippekvalitet og et ensartet udseende efter klipningen, har maskinen en klippestyringsfunktion, der ændrer hastigheden af knivcylindrene i overensstemmelse med maskinens hastighed. Denne funktion er slået FRA som standard. For at konfigurere og slå den TIL henvises til [Indstilling af klippestyringsfunktionen \(side 23\)](#).

9

Tilføjelse af bagvægt

Dele, der skal bruges til dette trin:

1	Vægtsæt – delnr. 119-7129 (købes separat)
---	---

Fremgangsmåde

Denne enhed opfylder standarderne ANSI B71.4-2012 og EN ISO 5395:2013, når den udstyres med vægtsættet (delnr. 119-7129).

10

Montering af CE-afskærmningssættet

Dele, der skal bruges til dette trin:

1	CE-afskærmningssæt – delnr. 04443 (sælges separat)
---	--

Fremgangsmåde

Monter CE-afskærmningssættet. Se monteringsvejledningen til CE-afskærmningssættet til Greensmaster 3420 TriFlex-traktionsenhed.

11

Påsætning af EU-mærkater

Dele, der skal bruges til dette trin:

1	Advarselsmærkat 133-2339
---	--------------------------

Fremgangsmåde

Hvis denne maskine skal bruges i EU, skal advarselsmærkaten 133-2339 påsættes over den engelske mærkat 133-2338.

12

Reducering af dæktrykket

Kræver ingen dele

Fremgangsmåde

Dækkene er for hårdt oppumpede med henblik på forsendelse. Reducer trykket til det rette niveau, før maskinen startes. Se [Kontrol af dæktrykket \(side 30\)](#).

13

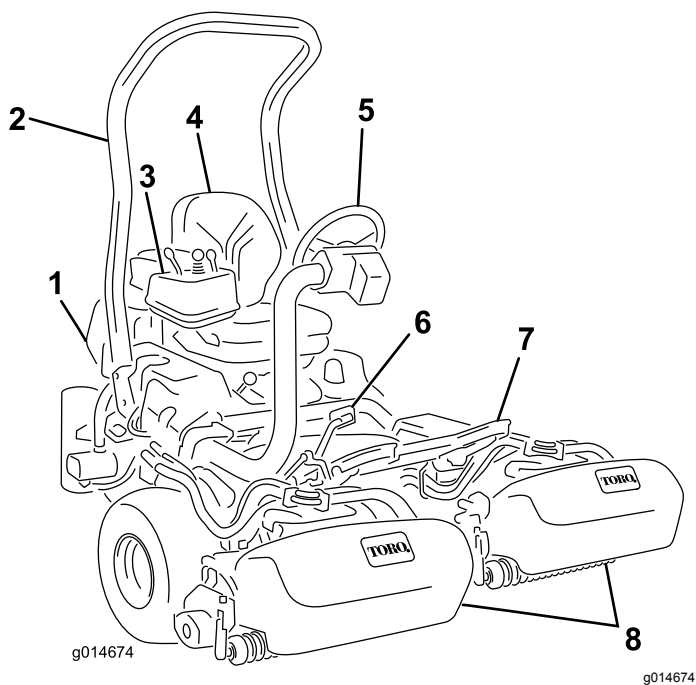
Trykpolering af bremserne

Kræver ingen dele

Fremgangsmåde

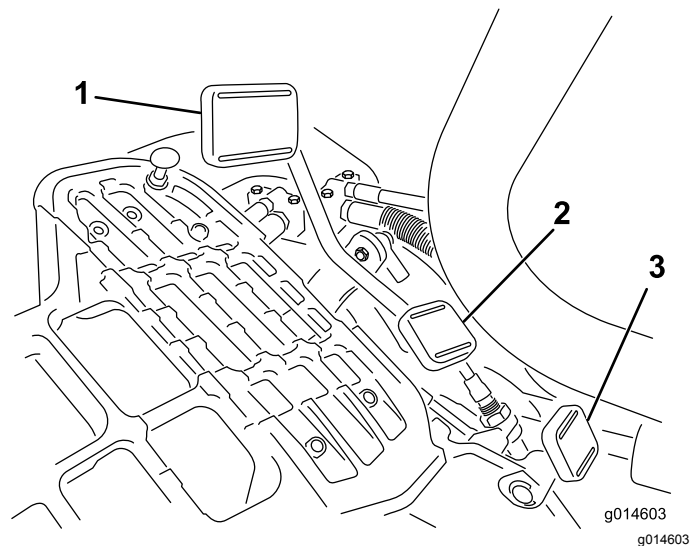
Bremse godt og kør maskinen ved klippehastighed, indtil bremserne er varme som indikeret ved lugten. Bremserne skal muligvis justeres efter tilkøring. Se [Justering af bremserne \(side 46\)](#).

Produktoversigt



Figur 10

- | | |
|-----------------|-------------------|
| 1. Motor | 5. Rat |
| 2. Styrtøjle | 6. Traktionspedal |
| 3. Kontrolpanel | 7. Fodstøtte |
| 4. Sæde | 8. Klippeenheder |



Figur 11

- | | |
|---------------------------------|--------------------------|
| 1. Traktionspedal – frem | 3. Styrearmens låsepedal |
| 2. Traktionspedal – ved bakning | |

Betjeningsanordninger

Traktionspedal

Traktionspedalen (Figur 11) har 3 funktioner: at få maskinen til at køre fremad, bakke og stoppe. Træd den øverste del af pedalen ned for at køre fremad og den nederste del af pedalen ned for at bakke eller som hjælp til at stoppe, når maskinen kører fremad. Lad også pedalen gå til den neutrale position for at standse maskinen. Af hensyn til din komfort skal du ikke hvile hælen på bak, når du kører fremad (Figur 12).



Figur 12

Kørselshastighederne er som følger:

- Klippehastighed i fremadgående retning 3,2 til 8 km/t
- Maksimum transporthastighed er 16 km/t
- Hastighed ved bakning 4 km/t

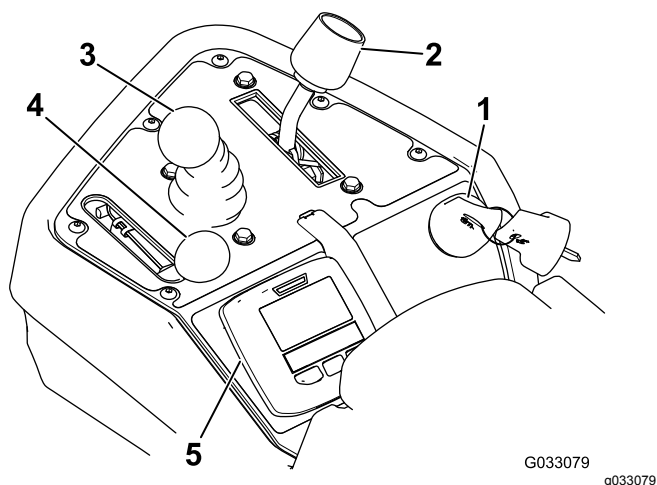
Styrearmens låsepedal

Tryk pedalen ned (Figur 11) og løft/sænk styrearmen af hensyn til førerens komfort, og slip derefter pedalen for at låse armen på plads.

Gashåndtag

Gashåndtaget (Figur 13) styrer motorens hastighed. Flyt gashåndtaget mod positionen HURTIG for at øge motorens hastighed. Flyt det mod positionen LANGSOM for at mindske motorens hastighed.

Bemærk: Du kan ikke slukke motoren med gashåndtaget.



Figur 13

1. Tændingskontakt
2. Funktionsbevægelseshåndtag
3. Håndtag til sænkning/hævning af klippeenheder
4. Gashåndtag
5. Infocenteret

Hæv/sænk klippekontrolhåndtag

Hvis klippekontrollfunktionen (Figur 13) bevæges fremad under klipning, vil klippeenhederne sænkes, og knivcylindrene startes. Træk klippekontrollfunktionen bagud for at stoppe knivcylindrene og hæve klippeenhederne. Knivcylindrene kan stoppes under klipningen ved at trække klippekontrollfunktionen kortvarigt bagud og herefter slippe den. Start knivcylindrene ved at bevæge kontrolhåndtaget fremad.

Funktionsbevægelseshåndtag

Funktionsbevægelseshåndtaget (Figur 13) giver 2 traktionsvalg plus en neutral position. Det er tilladt at skifte fra klipning til transport eller fra transport til klipning (ikke til neutral), mens maskinen er i bevægelse. Dette medfører ikke nogen skade.

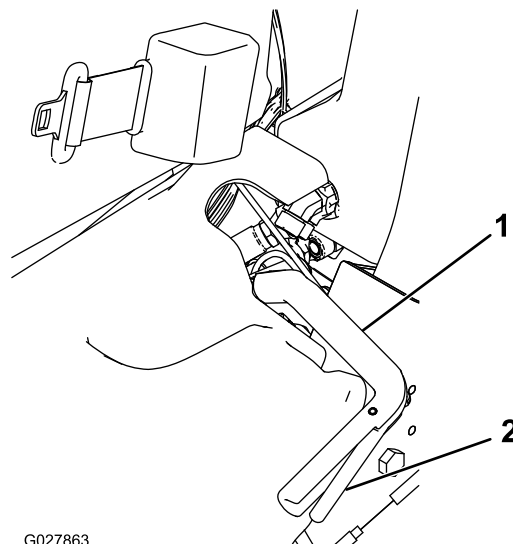
- BAGESTE POSITION – NEUTRAL OG BAGLAPNING
- MIDTERSTE POSITION – ANVENDES TIL KLIPNING
- FORRESTE POSITION – ANVENDES TIL TRANSPORT

Tændingskontakt

Sæt nøglen i tændingen (Figur 13), og drej den med uret, indtil STARTPOSITIONEN nås, for at starte motoren. Slip nøglen, når motoren starter. Nøglen flyttes automatisk til slået TIL-positionen. Drej nøglen mod uret til slået FRA-positionen for at standse motoren.

Parkeringsbremsehåndtag

Træk op i bremsehåndtaget (Figur 14) for at aktivere parkeringsbremsen. Deaktiver parkeringsbremsen ved at klemme om udløsningshåndtaget på bremsehåndtagets underside og sænke det ned til udløst position. Lås parkeringsbremsen, hver gang du forlader maskinen.



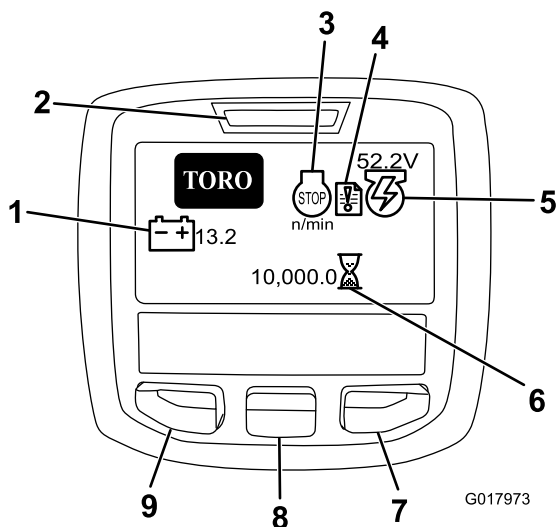
Figur 14

1. Parkeringsbremsehåndtag
2. Udløsningshåndtag

Infocenterets styreenhed

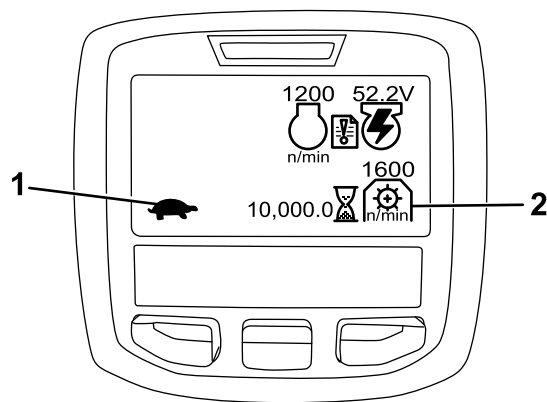
Brug af infocenterets LCD-display

Infocenterets LCD-display viser oplysninger om maskinen, som f.eks. generatorstatus, hastigheden og diverse diagnostikoplysninger om maskinen og batteripakken. Figur 15 og Figur 16 illustrerer infocenterets velkomstbillede og hovedinformationsskærm. Du kan skifte mellem velkomstbilledet og hovedinformationsskærmen på et hvilket som helst tidspunkt ved at trykke på en vilkårlig infocenter-knap og derefter vælge den korrekte retningspil.



Figur 15

- | | |
|----------------------------------|-----------------------|
| 1. Batterispænding | 6. Timetæller |
| 2. Strømlampe/fejlindikator | 7. Højre-knap |
| 3. Motorhastighed (o/min)/status | 8. Ned-knap |
| 4. Fejllog | 9. Menu-/tilbage-knap |
| 5. Spænding/status for generator | |



Figur 16

- | | |
|----------------------------------|----------------------------|
| 1. Status for funktionsbevægelse | 2. Kraftudtagets hastighed |
|----------------------------------|----------------------------|

- OMDREJNINGSTAL/STATUS FOR MOTOR – viser motorens hastighed i o/min.
- FEJLLOG – viser, at der er en aktuel fejllog til gennemsyn.
- SPÆNDING/STATUS FOR GENERATOR – viser generatorens spænding.
- TIMETÆLLER – viser samlet antal timer, hvor maskinen har været i brug. Den begynder at tælle, så snart tændingen drejes til startpositionen.
- KRAFTUDTAGETS HASTIGHED – viser kraftudtagets hastighed.
- BATTERISPÆNDING – viser batterispændingen i volt.

- KØLEVÆSKENS TEMPERATUR – viser motorens kølevæskes temperatur i enten °C eller °F.
- STATUS FOR FUNKTIONSBEVÆGELSE – transporttilstand vises med en kanin, og klippetilstand vises med en skildpadde.
- KONTROLLAMPE FOR OLJETRYK – ikonet vises, når olietrykket i motoren falder til under et sikkert niveau.
- MENU-/TILBAGE-KNAP – tryk på denne knap for at gå ind på infocenterets menuer. Du kan bruge den til at gå ud af en menu, du i øjeblikket er inde i.
- Knappen DOWN (ned) – brug denne knap til at rulle ned i menuer.
- Knappen RIGHT (højre) – brug denne knap til at åbne en menu, hvor en højrepil angiver, at der er yderligere indhold.

Bemærk: Hver knaps funktion ændres afhængigt af, hvad der er påkrævet på et givet tidspunkt. For hver knap er der et ikon, der viser dens aktuelle funktion.

Brug af menuerne

For at gå ind på infocenterets menusystem skal du trykke på MENUKNAPPEN, når du er på hovedskærmen. Dette bringer dig til HOVEDMENUEN. I disse tabeller kan du se en oversigt over de muligheder, der er tilgængelige i menuerne:

HOVEDMENU	
Menuelement	Beskrivelse
FEJL	FEJLMENUEN indeholder en liste over de seneste maskinfejl. Se servicevejledningen, eller henvend dig til din autoriserede Toro-forhandler for flere oplysninger om FEJLMENUEN og disse oplysninger.
SERVICE	SERVICEMENUEN indeholder oplysninger om maskinen, såsom antal timers drift og lignende tal.
DIAGNOSTIK	DIAGNOSTIKMENUEN viser maskinens forskellige aktuelle tilstande. Du kan bruge den til fejlfinding ved visse problemer, da den hurtigt kan fortælle dig, hvilke funktioner der er aktiveret, og hvilke der er deaktiveret.
INDSTILLINGER	Menuen INDSTILLINGER giver dig mulighed for at tilpasse og ændre konfigurationsvariableerne på infocenterets display.
OM	Menuen OM viser maskinens modelnummer, serienummer og softwareversion.

SERVICE	
Menuelement	Beskrivelse
HOURS	Viser det samlede antal timer, som maskinen, motoren, knivcylindrene, baglapning og ventilator har været tændt, såvel som det antal timer maskinen er blevet transporteret og overophedet.
OPTÆLLINGER	Viser det antal forvarmninger og opstarter, som maskinen har oplevet.
BAGLAP	Drejer baglapning TIL/FRA (når funktionen er slået TIL, kan du slå baglapning Fra med denne indstilling eller ved at dreje tændingsnøglen til Fra).

DIAGNOSTICS (diagnostik)	
Menuelement	Beskrivelse
MOTORKØRSEL	Angiver hvorvidt følgende enheder er aktive: nøglestart, nøglekørsel, sænkning af joystick, hævning af joystick, neutral, sæde- eller parkeringsbremse, OK kør og RTR eller ETR.
S1-S4	Styrer hævning og sænkning af elektromagneterne.
AKTIVERING AF KNIVCYLINDRE	Viser, om eReel er aktiveret.

INDSTILLINGER	
Menuelement	Beskrivelse
ENHEDER	Styrer enhederne, der anvendes på infocenteret. Du kan vælge mellem britiske eller metriske enheder.
SPROG	Styrer de sprog, der anvendes på infocenteret.
LCD-BAGGRUNDSBELYSNING	Styrer LCD-displayets lysstyrke.
LCD-KONTRAST	Styrer LCD-displayets kontrast.
BESKYTTEDE MENUER	Giver forhandleren/teknikeren adgang til beskyttede menuer ved hjælp af en adgangskode.
BESKYTTELSESINDSTILLINGER	Styrer de beskyttede menuer.
NULSTILLING TIL FABRIKSSTANDARD	Nulstiller infocenterets indstillinger til fabriksstandard.
FORSINKELSE VED HÆVNING	Styrer forsinkelsestiden ved hævning af den midterste klippeenhed.
FORSINKELSE VED SÆNKNING	Styrer forsinkelsen ved sænkning af den midterste klippeenhed.

FORSINKELSE VED "TAP-OFF"	Styrer forsinkelsen ved "tap-off".
KNIVCYLINDERHASTIGHED	Styrer knivcylinderhastigheden.
OMDREJNINGSHASTIGHED VED BAGLAPNING	Styrer omdrejningshastigheden ved baglapning.
KLIPPESTYRING	Slår automatisk klippestyringsfunktionen TIL/FRA.
ANTAL SKÆREKNIVE	Indstil antallet af skæreknive i hver knivcylinder. Denne indstilling er kun nødvendig, hvis KLIPPESTYRING er indstillet til TIL.
KLIPNING (KLIPNINGSFREKVENNS)	Indstiller den ønskede klipning. Denne indstilling er kun nødvendig, hvis KLIPPESTYRING er indstillet til TIL.

ABOUT (om)	
Menuelement	Beskrivelse
MODEL	Viser maskinens modelnummer.
SN (serienr.)	Viser maskinens serienummer.
TEC 5001	Viser softwareversionen for hovedstyreenheden.
INFOCENTERET	Viser softwareversionen for infocenteret.
CU1	Viser softwareversionen for den første klippeenhed.
CU2	Viser softwareversionen for den anden klippeenhed.
CU3	Viser softwareversionen for den tredje klippeenhed.
GENERATOR	Viser generatorens serienummer.
CAN-BUS	Viser status for maskinens kommunikationsbus.

Justering af forsinkelse ved sænkning/hævning af midterste klippeenhed

Juster forsinkelsestiden for hævning/sænkning af den midterste klippeenhed vha. infocenteret, efter behov fra 1 til 10 i henhold til tabellen nedenfor. Fabriksindstillingen er 6 (375 ms) og er optimeret til en klippehastighed på 6,1 km/t.

Trinnummer	Tidsforsinkelse (sekunder)
1	0,100
2	0,150
3	0,200
4	0,250

5	0,300
6	0,375
7	0,475
8	0,600
9	0,750
10	0,925

Justering af tap-off-forsinkelse

"Tap-off"-forsinkelsen gør det muligt at slukke for klippeenhederne uden at hæve dem og kan justeres med infocenteret. Forsinkelsesindstillingen repræsenterer det maksimale tidsrum hæve/sænke-joysticket kan forblive i hævet position for at aktivere funktionen. Fabriksindstillingen er 1, hvilket deaktiverer funktionen.

Trinnummer	Tidsforsinkelse (sekunder)
1	Fra
2	0,050
3	0,100
4	0,150
5	0,200
6	0,250
7	0,300
8	0,350
9	0,400
10	0,450

Indstilling af klippestyringsfunktionen






For at opnå en konstant, høj klippekvalitet og et ensartet udseende efter klipningen, har maskinen en klippestyringsfunktion, der ændrer hastigheden af knivcylindrene i overensstemmelse med maskinens hastighed. Denne funktion er slået FRA som standard. Konfigurer den, og slå den TIL som følger:

1. Fra menuen INDSTILLINGER skal du vælge KLIPPESTYRING.
2. Indstil KLIPPESTYRING til TIL.
3. Fra menuen INDSTILLINGER skal du vælge SKÆREKNIVSANTAL.
4. Indstil SKÆREKNIVSANTAL, så det passer til antallet af skæreknive i hver af dine knivcylindre.
5. Fra menuen INDSTILLINGER skal du vælge KLIPNING (klipningsfrekvens)
6. Indstil KLIPNING (klipningsfrekvens) til den ønskede klippeindstilling.

Indstilling af knivcylinderhastigheden

Klippestyringsfunktionen indstiller automatisk knivcylinderhastigheden, så den passer til maskinens hastighed. Hvis du vælger ikke at bruge klippestyringsfunktionen, skal du indstille knivcylinderens hastighed manuelt som følger:

1. Vælg den klippehøjde, som klippeenhederne er indstillet til.
2. Vælg den ønskede kørehastighed, der er bedst egnet til forholdene.
3. Find den rigtige indstilling af knivcylinderhastigheden for klippeenheder med 5, 8, 11 eller 14 skæreknive ved hjælp af den relevante graf (Figur 16).

							
	3,8 MPH 6,1 Km/h	5,0 MPH 8,0 Km/h	3,8 MPH 6,1 Km/h	5,0 MPH 8,0 Km/h	3,8 MPH 6,1 Km/h	5,0 MPH 8,0 Km/h	3,8 MPH 6,1 Km/h
0.062" / 1.6mm	N/R	N/R	9	N/R	9	N/R	9
0.094" / 2.4mm	N/R	N/R	9	N/R	9	N/R	9
0.125" / 3.2mm	N/R	N/R	9	N/R	9	N/R	9
0.156" / 4.0mm	N/R	N/R	9	N/R	9	N/R	N/R
0.188" / 4.8mm	N/R	N/R	9	N/R	7	N/R	N/R
0.218" / 5.5mm	N/R	N/R	9	N/R	6	N/R	N/R
0.250" / 6.4mm	7	N/R	6	7	5	7	N/R
0.312" / 7.9mm	6	N/R	5	6	4	6	N/R
0.375" / 9.5mm	6	7	4	5	4	5	N/R
0.438" / 11.1mm	6	6	4	5	3	4	N/R
0.500" / 12.7mm	5	6	3	4	N/R	N/R	N/R
0.625" / 15.9mm	4	5	3	3	N/R	N/R	N/R
0.750" / 19.0mm	3	4	3	3	N/R	N/R	N/R
0.875" / 22.2mm	3	4	N/R	3	N/R	N/R	N/R
1.000" / 25.4mm	3	3	N/R	N/R	N/R	N/R	N/R

g014736
g014736

Figur 17

4. Åbn hovedmenuen på infocenteret for at indstille knivcylindrenes hastighed, og rul ned til INDSTILLINGER.
5. Rul til KNIVCYLINDRENE HASTIGHED i menuen INDSTILLINGER, og brug ±-knappen til at indstille knivcylindrenes hastighed til det ønskede tal.

Adgangskode til maskinkonfiguration

Du kan indstille en adgangskode på infocenteret således, at operatøren ikke kan ændre følgende maskinindstillinger uden brug heraf: FORSINKELSE VED HÆVNING, FORSINKELSE VED SÆNKNING, TAP-OFF-FORSINKELSE, KNIVCYLINDERHASTIGHED, BAGLAPNINGSHASTIGHED, KLIPPESTYRING, SKÆREKNIVSANTAL OG KLIPNING (KLIPNINGSFREKVENNS).

1. Fra menuen INDSTILLINGER skal du vælge BESKYT INDSTILLINGER.
2. Indstil BESKYT INDSTILLINGER til TIL.
3. Når du bliver bedt om det, skal du indtaste en 4-cifret adgangskode.
4. Drej tændingsnøglen til FRA for at gemme koden.

Bemærk: Hvis du glemmer den brugerdefinerede adgangskode, kan du få en midlertidig adgangskode hos en autoriseret Toro-forhandler.

Fejlfinding vha. fejllogindikator

Ikonet for fejllogindikatoren vises på hovedskærmen, hvis der er opstået en fejl i maskinen. Når dette ikon vises, er der en ny logpost i menuen Fejl, som du eller din leverandør kan bruge til at identificere problemet.

Du kan få en liste over fejl ved at kontakte din autoriserede Toro-forhandler eller se i *Servicevejledningen*.

Sædejusteringshåndtag

Sædejusteringshåndtaget er placeret på sædets forreste venstre hjørne (Figur 18), hvilket giver mulighed for at justere sædet frem og tilbage.

Bemærk: Hvis sædet skal justeres yderligere, kan de fire bolte, der fastgør sædet til bundelementet, afmonteres, og sædet flyttes til det andet par eksisterende monteringshuller.

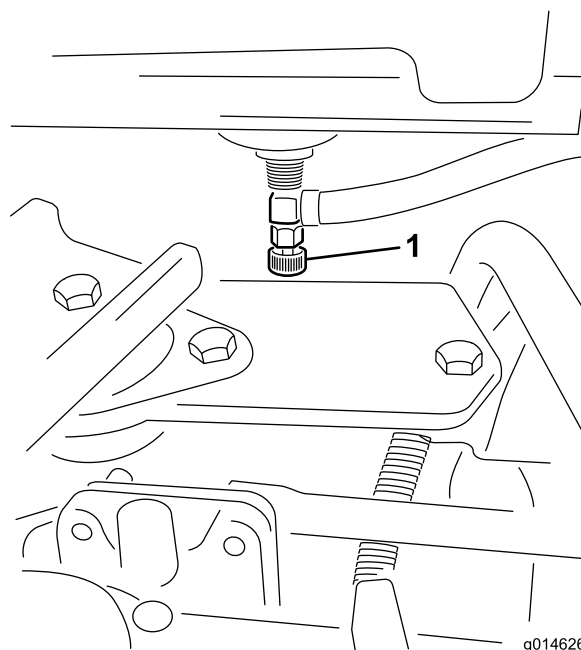


Figur 18

1. Sædejusteringshåndtag

Brændstofafbryderventil

Luk brændstofafbryderventilen (Figur 19) bag sædet og under brændstoftanken, når maskinen opbevares eller transporteres på en lastbil eller trailer.

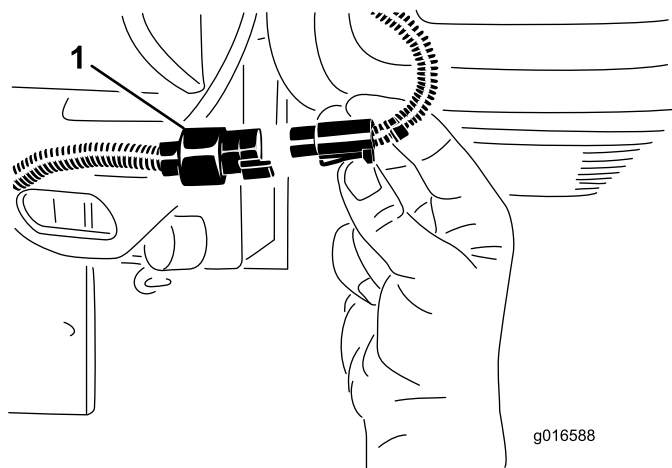


Figur 19

1. Brændstofafbryder (under brændstoftanken)

Klippeenhedernes strømfrakoblingsledninger

Før montering af, fjernelse af eller arbejde på klippeenhederne, skal klippeenhederne frakobles strømforsyningen ved at skille klippeenhedernes strømfrakoblingsledninger ad (Figur 20). De er placeret nederst på styrtøjlen i venstre side af traktionsenheden. Sæt ledningerne sammen igen, før maskinen tages i brug.



Figur 20

1. Klippeenhedernes strømfrakoblingsledning

▲ FORSIGTIG

Hvis du ikke frakobler strømmen til klippeenhederne, er der risiko for, at klippeenheden startes utilsigtet og forårsager alvorlige skader på hænder og fødder.

Skil altid klippeenhedernes strømfrakoblingsledninger ad, før der udføres arbejde på klippeenhederne.

Specifikationer

Bemærk: Specifikationer og design kan ændres uden forudgående varsel.

Klippebredde	151 cm
Sporvidde	128 cm
Akselafstand	119 cm
Samlet længde (med opsamlere)	249 cm
Samlet bredde	179 cm
Samlet højde	205 cm
Vægt	Læs maskinens serienummer (Figur 1).

Redskaber/tilbehør

Der kan fås en række forskellige Toro-godkendte redskaber og tilbehør til brug sammen med maskinen, som gør den bedre og mere alsidig. Kontakt en autoriseret serviceforhandler eller gå ind på www.Toro.com for at få en liste over alt godkendt udstyr og tilbehør.

Sørg for at bruge originale Toro-reservedele for at beskytte din investering og sikre optimal ydelse fra dit Toro-udstyr. Med hensyn til driftssikkerhed leverer Toro reservedele, der opfylder den nøjagtige tekniske specifikation for vores udstyr. Originale Toro-dele – kvalitet du kan stole på.

Betjening

Bemærk: Maskinens venstre og højre side er som set fra den normale betjeningsposition.

Sæt sikkerheden i højsædet

Læs alle sikkerhedsforskrifterne grundigt igennem, og gør dig bekendt med symbolerne i afsnittet om sikkerhed. Disse oplysninger kan hjælpe dig eller omkringstående personer med at undgå at komme til skade.

▲ FARE

Betjening af maskinen på vådt græs eller stejle skråninger kan forårsage udskridning og mistet herredømme.

- Sænk hastigheden, og vær yderst forsigtig på skråninger.
- Betjen ikke maskinen i nærheden af vand.

▲ FARE

Hjul, der kører ud over kanter, kan forårsage, at maskinen vælter, hvilket kan medføre alvorlige kvæstelser, død eller drukning.

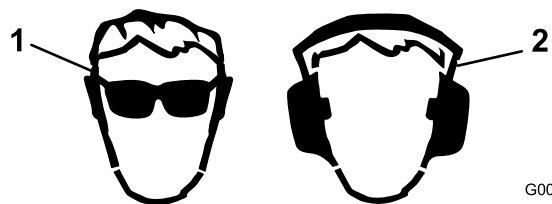
Betjen ikke sneslyngen i nærheden af stejle skråninger.

▲ FORSIGTIG

Denne maskine afgiver støj, der kan medføre nedsat hørelse ved længere tids anvendelse.

Brug høreværn, når du betjener denne maskine.

Brug beskyttelsesudstyr til øjne, ører, hænder, fødder og hoved.



G009027

g009027

Figur 21

1. Bær beskyttelsesbriller.
2. Bær høreværn.

Kontrol af motorolien

Eftersynsinterval: Hver anvendelse eller dagligt

Motoren leveres med 3,7 l (med filter) olie i krumtaphuset, men oliestanden skal alligevel kontrolleres, før og efter motoren startes første gang.

Brug motorolie af høj kvalitet, der overholder følgende specifikationer:

- Krævet API-klassifikationsniveau: CH-4, CI-4 eller højere.
- Anbefalet olie: SAE 10W-30
- Alternativ olie: SAE 15W-40

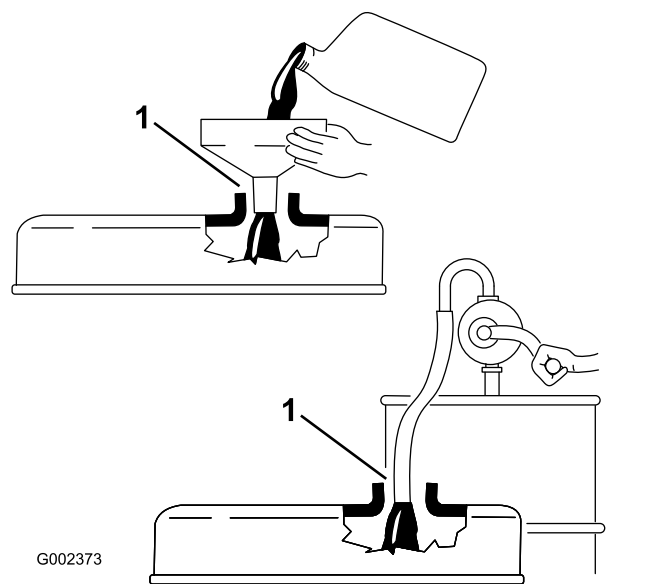
Toro Premium-motorolie kan købes hos forhandleren med en viskositet på 10W-30. Reservedelsnumrene kan findes i reservedelskataloget.

Bemærk: Det bedste tidspunkt at kontrollere motorolien på er, når motoren er kold, og inden den startes første gang på en dag. Hvis motoren allerede har kørt, skal olien drænes tilbage i sumpen ca. 10 minutter før, der udføres kontrol. Hvis oliestanden er på eller under mærket Add (påfyld) på målepinden, skal du tilsætte olie for at bringe oliestanden op på mærket FULL (fuld). **Fyld ikke for meget på.**

Vigtigt: Hold motoroliestanden mellem den øvre og nedre grænse på oliemåleren. Motoren kan svigte, hvis du kører med for meget eller for lidt olie.

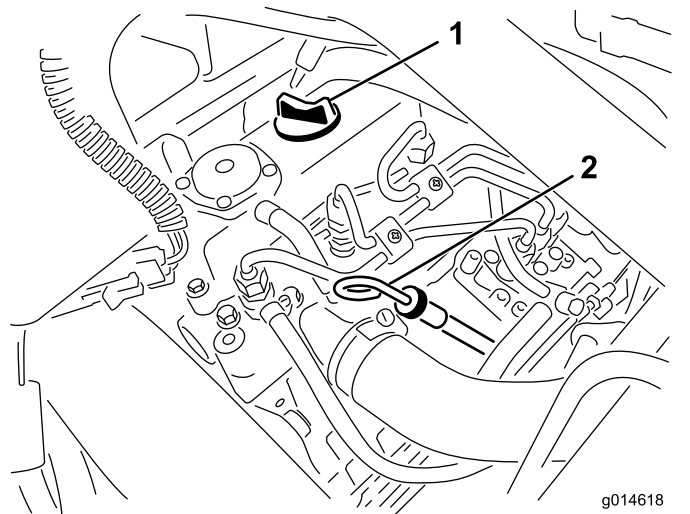
1. Placer maskinen på en plan flade.
2. Fjern målepinden, og aftør den med en ren klud (Figur 23).

Vigtigt: Fjern målepinden, mens der fyldes olie på motoren. Når der tilsættes motorolie eller fyldes olie på, skal der være afstand mellem oliepåfyldningsenheden og påfyldningshullet i ventildækslet som vist i Figur 22. Denne afstand er nødvendig af hensyn til udluftning under påfyldningen, hvilket forhindrer olie i at løbe over og ned i ånderøret.



Figur 22

1. Bemærk afstand



Figur 23

1. Påfyldningsdæksel
2. Målepind

3. Sæt målepinden ned i røret, og sørg for, at den sidder helt i bund.
4. Tag målepinden ud af røret igen, og kontroller oliestanden.

Bemærk: Hvis oliestanden er lav, skal du fjerne påfyldningsdækslet fra ventildækslet og **langsomt** påfylde så meget olie, at oliestanden stiger til Full-mærket på målepinden.

Hæld langsomt olie på, og kontroller niveauet ofte under denne proces. **Fyld ikke for meget på.**

5. Udskift målepinden.

6. Start og lad motoren gå i tomgang i 30 sekunder. Sluk herefter motoren. Vent 30 sekunder, og gentag derefter trin 2 til 5.
7. Sæt oliepåfyldningsdækslet og målepinden forsvarligt på plads.

Opfyldning af brændstoftanken

Brug kun ren, frisk dieselolie eller biodieselbrændstof med lavt (<500 ppm) eller ekstra lavt (<15 ppm) svovlindhold. Det minimale cetantal bør være 40. Køb brændstof i mængder, der kan bruges inden for 180 dage for at sikre, at brændstoffet er friskt.

Brændstoftankens kapacitet: 22,7 l.

Brug sommerdieselolie (nr. 2-D) ved temperaturer over -7 °C og vinterdieselolie (nr. 1-D eller en blanding af nr. 1-D/2-D) ved temperaturer under -7 °C. Brug af vinterdieselbrændstof ved lavere temperaturer giver et lavere flammepunkt og en kold flowkarakteristik, som letter start og minimerer tilstopning af brændstoffilteret.

Brug af sommerdieselolie over -7 °C bidrager til at forlænge brændstofpumpens levetid og giver øget kraft sammenlignet med vinterdieselolie.

⚠ FARE

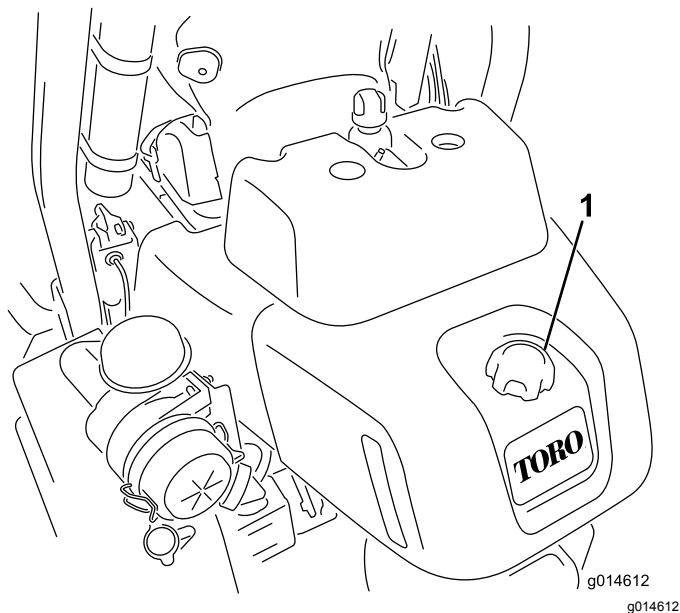
Under visse forhold er dieselolie og brændstofdampe meget brandfarlige og eksplosive. En brand eller eksplosion forårsaget af brændstof kan give forbrændinger samt forårsage tingsskade.

- Anvend en tragt, og fyld tanken udendørs på et åbent område, mens motoren er slukket og kold. Tør eventuelt spildt brændstof op.
- Fyld ikke brændstoftanken helt op. Fyld brændstof på brændstoftanken, indtil niveauet er 6 til 13 mm under bunden af påfyldningsstudsens. Dette tomrum i tanken giver brændstoffet plads til at udvide sig.
- Ryg aldrig under håndtering af brændstof, og hold afstand til åben ild eller steder, hvor brændstofdampe kan antændes af en gnist.
- Opbevar brændstof i en ren, tætsluttende, sikkerhedsgodkendt beholder.

⚠ FARE

Under visse forhold er brændstof meget brandfarligt og yderst eksplosivt. En brand eller eksplosion forårsaget af brændstof kan give dig eller andre forbrændinger samt medføre tingsskade.

- Fyld tanken udendørs i et åbent område, når motoren er kold. Tør eventuelt spildt brændstof op.
 - Fyld ikke brændstoftanken helt op. Hæld brændstof i brændstoftanken, indtil standen står 25 mm under bunden af påfyldningsstudsens. Dette tomrum giver brændstoffet i tanken plads til at udvide sig.
 - Ryg aldrig under håndtering af brændstof, og hold afstand til åben ild eller steder, hvor brændstofdampe kan antændes af en gnist.
 - Opbevar brændstof i en godkendt beholder og utilgængeligt for børn. Køb aldrig benzin til mere end 30 dages forbrug.
 - Anbring altid brændstofbeholdere på jorden et stykke fra køretøjet, før påfyldningen påbegyndes
 - Fyld ikke brændstofbeholdere inde i et køretøj eller på en lastbil eller anhænger, da indvendige tæpper eller plastikforinger i lastbiler kan isolere dunken og forsinke tabet af eventuel statisk elektricitet.
 - Når det er praktisk muligt, skal maskinen fjernes fra lastbilen eller anhængerens og påfyldes brændstof, mens den har hjulene stående på jorden.
 - Hvis dette ikke er muligt, skal påfyldningen af udstyret finde sted på en lastbil eller anhænger med en bærbar beholder i stedet for direkte fra brændstofstanderen.
 - Hvis det er nødvendigt at benytte brændstofstanderen, skal spidsen af slangen hele tiden være i kontakt med kanten af åbningen i brændstoftanken eller -beholderen, indtil påfyldningen er afsluttet.
1. Rengør området rundt om brændstoftankens dæksel ([Figur 24](#)).



Figur 24

1. Brændstofdæksel

2. Fjern brændstofdækslet.
3. Fyld brændstof på, indtil niveauet er 6 til 13 mm under bunden af påfyldningsstudsens.

Vigtigt: Fyld ikke for meget på.

4. Sæt dækslet på.
5. Tør eventuel spildt brændstof op.

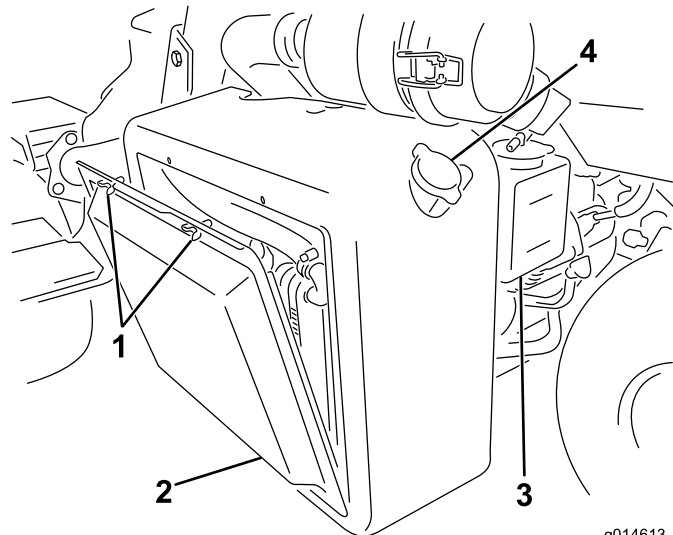
Brug biodieselbrændstof

Denne maskine kan også bruge et blandet biodieselbrændstof på op til B20 (20 % biodiesel, 80 % petrodiesel). Andelen af petrodiesel bør være lav, eller bør have et ekstra lavt svovlindhold. Træf følgende forholdsregler:

- Andelen af biodiesel skal opfylde specifikationen anført i ASTM D6751 eller EN 14214.
- Brændstofsammensætningen skal opfylde ASTM D975 eller EN 590.
- Malede overflader kan beskadiges af biodieselblandinger.
- Brug B5 (biodieselindhold på 5 %) eller blandinger med et lavere biodieselindhold under kolde vejrforhold
- Efterse tætninger, slanger og pakninger, der kommer i berøring med brændstoffet, da de kan forringes over tid.
- Tilstopning af brændstoffilteret kan forventes i tiden efter, at du er gået over til at bruge biodieselblandinger.
- Kontakt din forhandler for at få flere oplysninger om biodiesel

Kontrol af kølesystemet

Kølesystemets kapacitet er ca. 4,6 l. Hold kølegitteret rent. Se [Rengøring af kølegitter \(side 45\)](#).



Figur 25

- | | |
|---------------|-------------------------------|
| 1. Vingebolte | 3. Reservetank |
| 2. Kølegitter | 4. Kølerens påfyldningsdæksel |

Kølesystemet skal fyldes med en 50/50-opløsning af vand og permanent ethylenglycol-frostvæske. Kontroller kølevæskestanden ved dagens begyndelse hver dag, før motoren startes.

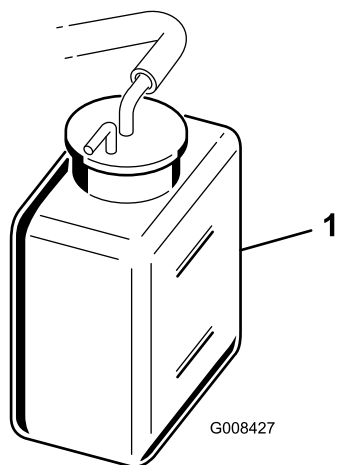
⚠ FORSIGTIG

Hvis motoren har kørt, kan varm kølevæske under tryk slippe ud og forårsage forbrændinger.

- Tag ikke kølerdækslet af, når motoren kører.
- Brug en klud, når kølerdækslet åbnes, og åbn det langsomt, så damp kan slippe ud.

1. Parker maskinen på en plan flade.
2. Kontroller kølevæskestanden ([Figur 26](#)).

Bemærk: Kølevæsken skal være mellem linjerne på reservetanken, når motoren er kold.



Figur 26

1. Reservetank

3. Hvis kølevæskestanden er lav, tilsættes der en 50/50 blanding af vand og permanent ethylenglykolfrostvæske. **Fyld ikke for meget på.**

4. Sæt reservetankens dæksel på.

Kontrol af hydraulikvæskestanden

Hydraulikvæskebeholderen fyldes på fabrikken med ca. 25,7 l hydraulikvæske af høj kvalitet. Før betjeningen af maskinen påbegyndes hver dag, skal hydraulikvæskestanden kontrolleres i det hvide plastvindue foran på hydraulikvæskebeholderen (bag sædet i venstre side). Væskestanden bør være mellem linjerne i vinduet; er dette ikke tilfældet, skal du hælde en passende væske på, som beskrevet i de følgende afsnit:

Følgende udskiftningsvæske anbefales:

Toro Premium All Season Hydraulic Fluid (Fås i spande med 19 l eller tromler med 208 l. Reservedelsnumrene kan findes i reservedelskataloget, eller spørg din Toro-forhandler.)

Alternative væsker: Såfremt Toro-væsken ikke kan fås, kan man anvende andre væsker, forudsat at de overholder alle følgende materialeegenskaber og branchespecifikationer. Vi anbefaler ikke brug af syntetisk væske. Spørg din smøremiddelforhandler til råds for at finde frem til et tilfredsstillende produkt

Bemærk: Toro påtager sig intet ansvar for skader forårsaget af forkerte erstatningsprodukter. Brug derfor kun produkter fra producenter med et godt omdømme, som står bag deres anbefaling.

Slidhæmmende hydraulikvæske med højt viskositetsindeks/lavt flydepunkt, ISO VG 46	
Materialeegenskaber:	
Viskositet, ASTM D445	cSt ved 40 °C 44 til 50 cSt ved 100 °C 7,9 til 8,5
Viskositetsindeks ASTM D2270	140:160
Flydepunkt, ASTM D97	-37 °C til -45 °C
Branchespecifikationer:	
Vickers I-286-S (kvalitetsniveau), Vickers M-2950-S (kvalitetsniveau), Denison HF-0	

Vigtigt: ISO VG 46 Multigrade-væsken har vist sig at give den optimale ydeevne under meget forskellige temperaturforhold. Til drift ved konstant høje omgivende temperaturer, 18°C til 49°C, kan ISO VG 68 hydraulikvæske give en bedre ydeevne.

Premium bionedbrydelig hydraulikvæske – Mobil EAL EnviroSyn 46H

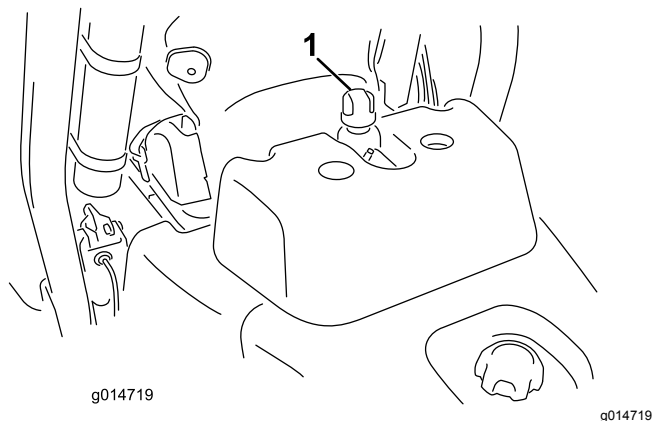
Vigtigt: Mobil EAL EnviroSyn 46H er den eneste syntetiske bionedbrydelige væske godkendt af Toro. Væsken er kompatibel med elastomerne anvendt i Toro-hydrauliksystemer og egnet til en lang række temperaturforhold. Denne væske er kompatibel med traditionelle mineralolier, men til maksimal bionedbrydelighed og ydeevne skal hydrauliksystemet skylles grundigt igennem med traditionel væske. Denne olie fås i beholdere med 19 liter eller tromler med 208 liter fra Mobil-forhandleren.

Vigtigt: Mange hydraulikvæsker er næsten farveløse, og det kan derfor være svært at få øje på lækager. Der kan fås et rødt tilsætningsstof til hydraulikolien i flasker med 20 ml. En flaske er nok til 15-22 liter hydraulikvæske. Bestil delnr. 44-2500 fra en autoriseret Toro-forhandler. **Denne røde farve anbefales ikke til brug med bionedbrydelige væsker. Brug farvestoffer til fødevarer.**

Vigtigt: Uanset den anvendte hydraulikvæsketype skal alle traktionsenheder, der bruges uden for greenen, til vertikal klipning eller anvendes ved temperaturer over 29 °C, have et olie kølersæt monteret. [Se 5 Montering af olie køleren \(ekstraudstyr\) \(side 17\).](#)

Opfyldning af hydrauliktanken

1. Placer maskinen på en plan flade. Sørg for, at maskinen er nedkølet, så olien er kold.
2. Fjern hættten fra beholderen ([Figur 27](#)).



Figur 27

1. Dæksel til hydrauliktanken 2. Ånderør

3. Fyld langsomt beholderen med den passende hydraulikvæske, indtil Full-mærket er nået i det hvide vindue foran på beholderen. Fyld ikke for meget på.

Vigtigt: For at forhindre forurening i systemet skal hydraulikvæskebeholderens låg renses før punktering. Sørg for, at hældetuden og tragten er ren.

4. Sæt beholderens dæksel på. Tør eventuel spildt benzin op.

Vigtigt: Kontroller hydraulikvæskestanden, før motoren startes første gang, og derefter dagligt.

Kontrol af kontakt mellem knivcylinder og bundkniv

Kontroller kontakten mellem knivcylindre og bundkniven dagligt, før maskinen tages i brug, uanset om kvaliteten af klipningen tidligere har været acceptabel. Der skal være let kontakt i hele knivcylinderens og bundknivens længde. Se klippeenhedens *betjeningsvejledning*.

Før knivcylindrene kontrolleres, skal klippeenhedernes strømfrakoblingsanordninger skilles ad. Se [Klippeenhedernes strømfrakoblingsledninger \(side 24\)](#). Sæt dem sammen igen, når arbejdet er udført.

Kontrol af dæktrykket

Variér dæktrykket på de forreste hjul, afhængig af plæneforholdene, fra minimum 0,83 til maksimum 1,10 bar.

Variér dæktrykket på baghjulet fra minimum 0,83 bar til maksimum 1,10 bar.

Kontrol af hjulmøtrikkernes tilspændingsmoment

⚠ ADVARSEL

Hvis du ikke opretholder det rette tilspændingsmoment på hjulmøtrikkerne, kan det medføre personskaade.

Tilspænd hjulmøtrikkerne med et moment på 95-122 N·m efter 1-4 timers drift og igen efter 10 timers drift. Tilspænd derefter for hver 200 timer.

For at sikre jævn fordeling skal bremserne strammes i et stjernemønster.

Tilkøring af maskinen

Se i den medfølgende motorvejledning for at få oplysninger om anbefalet olieskift og vedligeholdelse i løbet af tilkørselsperioden.

Kun otte timers klipning er nødvendigt som indkøringsperiode.

Eftersom de første timers brug er afgørende for maskinens fremtidige pålidelighed, skal funktioner og ydelse overvåges nøje, så mindre problemer, der kan føre til større problemer, bliver opdaget og kan udbedres. Efterse maskinen hyppigt under indkøringen for at se tegn på olietab, løse monteringskruer eller andre fejl.

Startaf motoren

Vigtigt: Brug ikke ether eller anden type startvæske.

Bemærk: Du skal udlufte brændstofssystemet, før du starter motoren, hvis noget af følgende er sket:

- Første gang en ny motor startes.
- Motoren er gået i stå på grund af brændstoffmangel.
- Vedligeholdelse er udført på brændstofssystemets komponenter, dvs. udskiftning af filtre osv.

Se motorens betjeningsvejledning.

1. Sæt dig i sædet, lås parkeringsbremsen, udkobl håndtaget til hævnning/sænkning af klippeenhederne, og flyt funktionsbevægelseshåndtaget til positionen NEUTRAL.
2. Tag foden væk fra traktionspedalen, og sørg for, at pedalen er i positionen NEUTRAL.
3. Flyt gashåndtaget til positionen SLOW (Langsom).
4. Sæt nøglen i kontakten, og drej den til positionen TIL. Hold den i positionen TIL, indtil

kontrollampen for gløderøret slukkes (ca. 6 sekunder).

5. Drej tændingsnøglen til positionen START.

Vigtigt: Aktiver ikke starteren længere end 10 sekunder for at forhindre overophedning af startermotoren. Efter 10 sekunders fortsat tørning skal du vente i 60 sekunder, før startermotoren aktiveres igen.

6. Slip nøglen med det samme, når motoren starter, og lad den vende tilbage til positionen TIL.
7. Lad motoren varme op i nogle få minutter, før betjeningen påbegyndes.

Vigtigt: Når motoren startes første gang, eller efter et hovedeftersyn af motoren, skal maskinen betjenes i fremadgående og baglæns retning i et til to minutter. Drej rattet til højre og venstre for at kontrollere styretøjet. Sluk herefter motoren (se Start og standsning af motoren på side), og vent på, at alle bevægelige dele stopper. Kontroller for olielækager, løse dele og andre tegn på fejlfunktioner.

Slukning af motoren

1. Flyt gashåndtaget til positionen SLOW (langsom), deaktiver håndtaget til sænkning/hævning af klippeenhederne, og sæt funktionsbevægelseshåndtaget i positionen NEUTRAL.
2. Drej startnøglen til positionen FRA for at slukke for motoren. Fjern nøglen fra tændingen for at forhindre utilsigtet start.
3. Luk brændstofafbryderventilerne, før maskinen stilles på lager.

Kontrol af sikkerhedslåsesystemet

▲ FORSIGTIG

Hvis kontakterne til sikkerhedslåsesystemet frakobles eller bliver beskadigede, kan maskinen fungere uventet og forårsage personskade.

- Pil ikke ved sikkerhedskontakterne.
- Kontroller dagligt, at sikkerhedskontakterne fungerer, og udskift eventuelle beskadigede kontakter, før du betjener maskinen.

Formålet med sikkerhedslåsesystemet er at forhindre drift af maskinen i tilfælde, hvor der er risiko for skade på føreren eller maskinen.

- Traktionspedalen er i NEUTRAL.
- Funktionsbevægelseshåndtaget er i positionen NEUTRAL.

Sikkerhedslåsesystemet forhindrer maskinen i at bevæge sig, medmindre:

- Parkeringsbremsen er deaktiveret.
- Føreren sidder i sædet.
- Funktionsbevægelseshåndtaget er i positionen KLIP eller TRANSPORT.

Sikkerhedslåsesystemet forhindrer knivcylindrene i at fungere, medmindre funktionsbevægelseshåndtaget er i positionen KLIP.

Kontroller dagligt følgende systemer for at sikre, at sikkerhedslåsesystemet fungerer korrekt:

1. Sæt dig i sædet, flyt traktionspedalen til positionen NEUTRAL, flyt funktionsbevægelseshåndtaget til positionen NEUTRAL, og aktiver parkeringsbremsen.
2. Prøv at træde traktionspedalen ned.

Pedalen bør ikke kunne trædes ned, hvilket vil sige, at sikkerhedslåsesystemet fungerer korrekt. Afhjælp problemet, hvis maskinen ikke fungerer korrekt.

3. Sæt dig i sædet, flyt traktionspedalen til positionen NEUTRAL, flyt funktionsbevægelseshåndtaget til positionen NEUTRAL, og aktiver parkeringsbremsen.
4. Flyt funktionsbevægelseshåndtaget til positionen KLIP eller TRANSPORT, og forsøg at starte motoren.

Motoren bør ikke kunne tørne eller starte, hvilket indikerer, at sikkerhedslåsesystemet fungerer korrekt. Afhjælp problemet, hvis maskinen ikke fungerer korrekt.

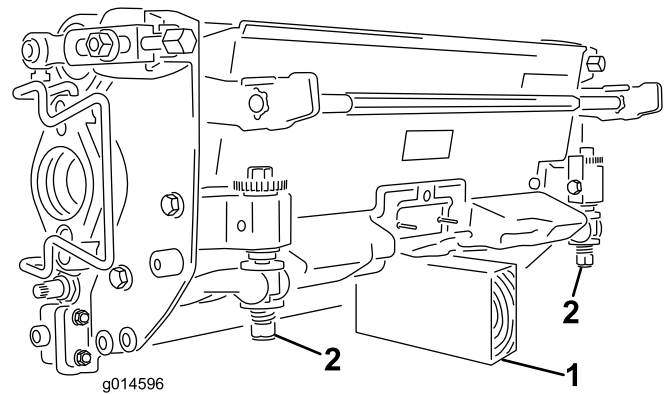
5. Sæt dig i sædet, flyt traktionspedalen til positionen NEUTRAL, flyt funktionsbevægelseshåndtaget til positionen NEUTRAL, og aktiver parkeringsbremsen.
6. Start motoren, og flyt funktionsbevægelseshåndtaget til positionen KLIP eller TRANSPORT.

Motoren bør standse, hvilket vil sige, at sikkerhedslåsesystemet fungerer korrekt.

Afhjælp problemet, hvis maskinen ikke fungerer korrekt.

7. Sæt dig i sædet, flyt traktionspedalen til positionen NEUTRAL, flyt funktionsbevægelseshåndtaget til positionen NEUTRAL, og aktiver parkeringsbremsen.

8. Start motoren.
9. Deaktiver parkeringsbremsen, flyt funktionsbevægelsehåndtaget til positionen KLIP, og rejs dig fra førersædet.
Motoren bør standse, hvilket vil sige, at sikkerhedslåsesystemet fungerer korrekt. Afhjælp problemet, hvis maskinen ikke fungerer korrekt.
10. Sæt dig i sædet, flyt traktionspedalen til positionen NEUTRAL, flyt funktionsbevægelsehåndtaget til positionen NEUTRAL, og aktiver parkeringsbremsen.
11. Start motoren.
12. Flyt klippekontrollen for hævs/sænk fremad for at sænke klippeenhederne. Klippeenhederne bør sænkes, men bør ikke begynde at dreje.
Hvis de begynde at dreje, fungerer sikkerhedslåsesystemet ikke korrekt. Udbedr problemet, inden maskinen betjenes.



Figur 28

1. Støtte (medfølger ikke)
2. Møtrik til bundtværstangens justeringsskruer (2)

Montering og afmontering af klippeenhederne

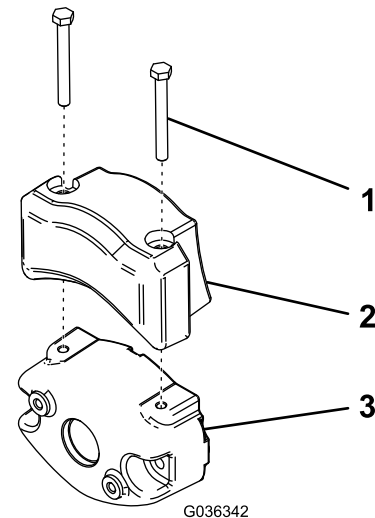
Bemærk: Opbevar klippeenhedernes cylindermotorer i opbevaringspositionen foran på affjedringsarmene for at forhindre, at de beskadiges, når du sliber, indstiller klippehøjden eller udfører andre vedligeholdelsesprocedurer på klippeenhederne.

Vigtigt: Hæv ikke ophænget til transportposition, når cylindermotorerne er i holderne på maskinens stel. Dette kan resultere i beskadigelse af motorerne eller slangerne.

Vigtigt: Når det er nødvendigt at vippe klippeenheden, skal bagenden af klippeenheden understøttes for at sikre, at møtrikkerne på den bageste del af bundtværstangens justeringsskruer ikke hviler på arbejdsfladen (Figur 28).

Montering af de elektriske kontravægte

Fastgør den elektriske kontravægt på den eksisterende kontravægt med to maskinskruer som vist i Figur 29.



Figur 29

1. Maskinskrue (2)
2. Elektrisk kontravægt
3. Eksisterende kontravægt

Montering af klippeenhederne

1. Skil klippeenhedernes strømfrakoblingsanordninger ad. Se [Klippeenhedernes strømfrakoblingsledninger \(side 24\)](#).

⚠ FORSIGTIG

Hvis du ikke frakobler strømmen til klippeenhederne, er der risiko for, at klippeenheden startes utilsigtet og forårsager alvorlige skader på hænder og fødder.

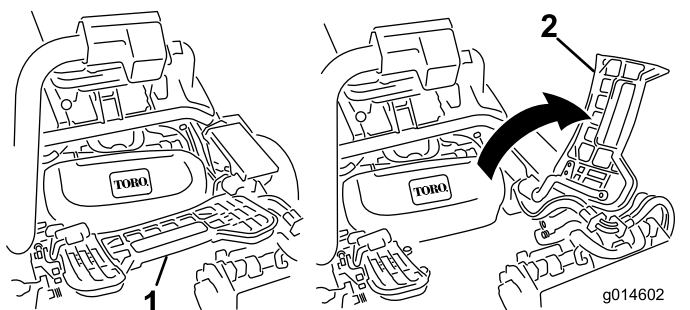
Skil altid klippeenhedernes strømfrakoblingsanordninger ad, før der udføres arbejde på klippeenhederne.

2. Hæv fodstøtten og vip den åben, så du får adgang til den midterste klippeenheds position (Figur 30).

⚠ FORSIGTIG

Fodstøtten kan klemme fingrene, hvis den falder ned i den lukkede position.

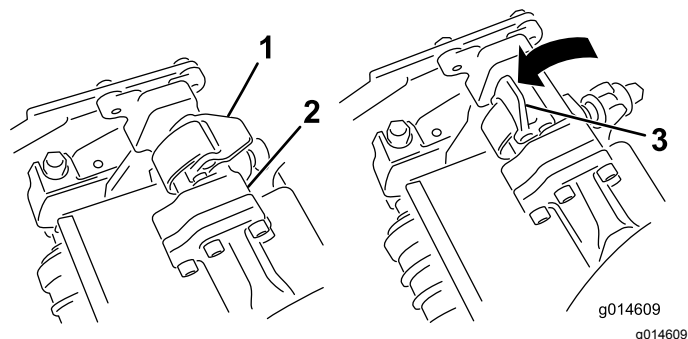
Hold fingrene på afstand af området, hvor fodstøtten er fæstnet, når den er åben.



Figur 30

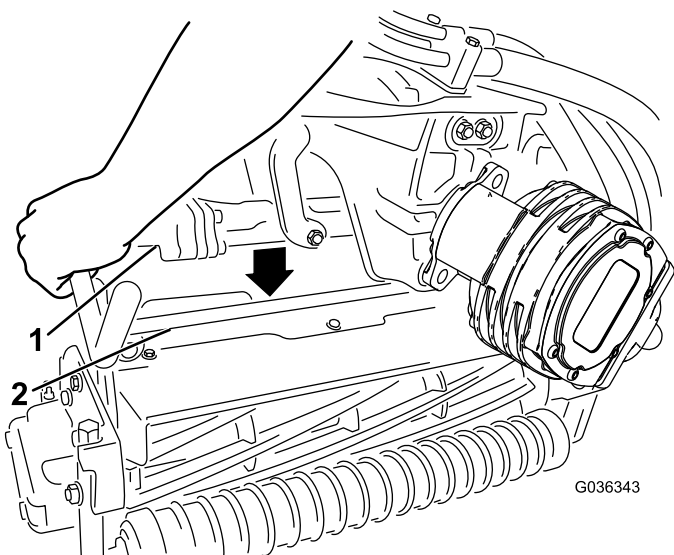
1. Fodstøtte – lukket
2. Fodstøtte – åben

3. Placer klippeenheden under den midterste affjedringsarm.
4. Mens låsehåndtagene på affjedringsarmen peger opad (dvs. er åbne) (Figur 31), skal du skubbe affjedringsarmen ned, så stangen kan sættes over tværstangen på klippeenheden øverst oppe (Figur 32).



Figur 31

1. Låsehåndtag – lukket position
2. Affjedringsarmens stang
3. Låsehåndtag – åben position



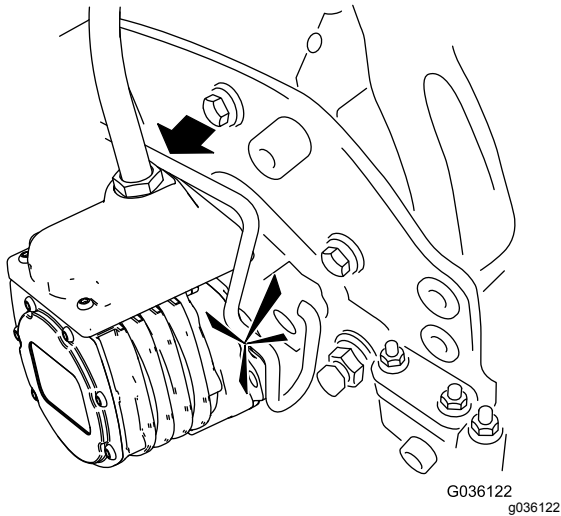
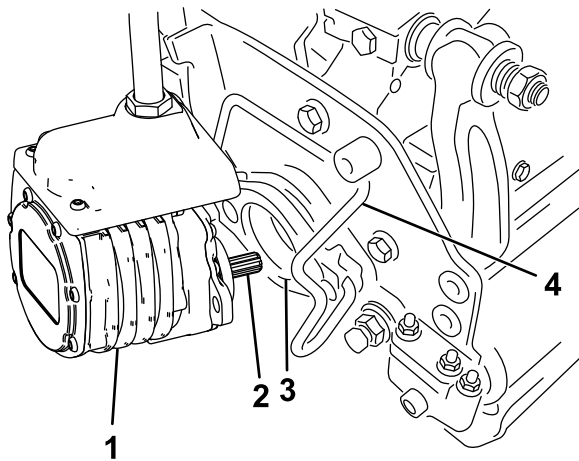
Figur 32

1. Affjedringsarmens stang
2. Klippehedens stang

5. Luk låsehåndtagene ned og omkring klippehedens stang, og lås dem på plads (Figur 31).

Bemærk: Når låsehåndtagene er låst korrekt på plads, vil du både kunne fornemme det og høre et "klik".

6. Kom rent smørefedt på notakslen på klippehedens motor (Figur 33).
7. Sæt motoren ind i klippehedens venstre side (set fra førersædet), og træk motorens holdestang på klippeenheden i motorens retning, indtil du hører et klik fra begge sider af motoren (Figur 33).



Figur 33

- | | |
|----------------------|------------------------|
| 1. Knivcylindermotor | 3. Fordybning |
| 2. Notaksel | 4. Motorens holdestang |

8. Monter en græsopsamler på krogene til opsamleren på affjedringsarmen.
9. Gentag denne fremgangsmåde på de andre klippeenheder.
10. Sæt klippeenhedernes strømfrakoblingsanordninger sammen. Se [Klippeenhedernes strømfrakoblingsledninger \(side 24\)](#).

Afmontering af klippeenhederne

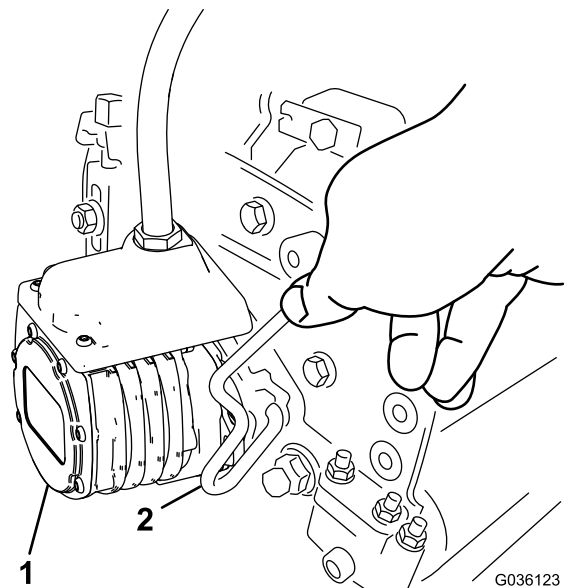
1. Skil klippeenhedernes strømfrakoblingsanordninger ad. Se [Klippeenhedernes strømfrakoblingsledninger \(side 24\)](#).

⚠ FORSIGTIG

Hvis du ikke frakobler strømmen til klippeenhederne, er der risiko for, at klippeenheden startes utilsigtet og forårsager alvorlige skader på hænder og fødder.

Skil altid klippeenhedernes strømfrakoblingsanordninger ad, før der udføres arbejde på klippeenhederne.

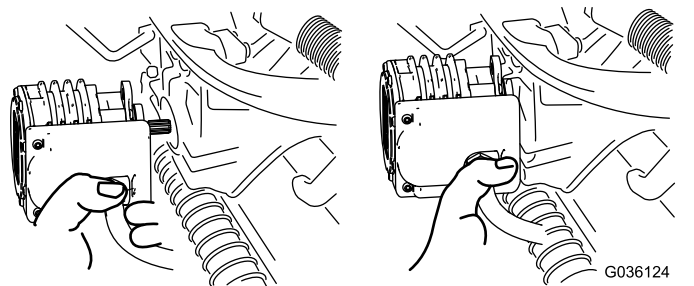
2. Parker maskinen på en ren og plan overflade, sænk klippeenhederne ned på jorden indtil ophængets hydraulik er helt udstrakt, stop motoren og aktiver parkeringsbremsen.
3. Skub motorens holdestang ud af rillerne på motoren hen mod klippeenheden og fjern motoren fra klippeenheden.



Figur 34

- | | |
|----------------------|------------------------|
| 1. Knivcylindermotor | 2. Motorens holdestang |
|----------------------|------------------------|

4. Flyt motoren hen i opbevaringspositionen foran på affjedringsarmen ([Figur 35](#)).



Figur 35

Bemærk: Opbevar klippeenhedernes cylindermotorer i opbevaringspositionen foran på affjedringsarmene for at forhindre, at de beskadiges, når du sliber, indstiller klippehøjden eller udfører andre vedligeholdelsesprocedurer på klippeenhederne.

Vigtigt: Hæv ikke ophænget til transportposition, når cylindermotorerne er i holderne på maskinens stel. Dette kan resultere i beskadigelse af motorerne eller slangerne. Hvis du er nødt til at flytte traktionsenheden, uden at klippeenhederne er monteret, skal de fastgøres til affjedringsarmene med kabelbånd.

5. Åbn låsehåndtagene på affjedringsarmens stang på klippeenheden, som du fjerner (Figur 31).
6. Kobl låsehåndtagene af klippeenhedens stang.
7. Rul klippeenheden ud fra affjedringsarmens underside.
8. Gentag trin 3 – 7 på de andre klippeenheder efter behov.
9. Sæt klippeenhedernes strømfrakoblingsanordninger sammen. Se [Klippeenhedernes strømfrakoblingsledninger \(side 24\)](#).

Klipning

Før du klipper greens, skal du finde et ryddet område og øve dig i at starte og stoppe maskinen, hæve og sænke klippeenhederne, dreje, osv.

Efterse greenen for affald, fjern flaget fra fordybningen, og find den bedste klipperetning. Baser klipperetningen på den forrige klipperetning. Klip altid skiftevis i forhold til den forrige klipning, så græsstråene i mindre grad vil lægge sig ned og blive svære at fange mellem cylinderknivene og underkniven.

1. Du skal nærme dig greenen med funktionsbevægelseshåndtaget i KLIPPE-positionen og gashåndtaget indstillet på fuld hastighed.
2. Start i kanten af greenen, så du kan bruge båndproceduren ved klipningen.

Bemærk: Dette holder kompakteringen på et minimumniveau, og efterlader et pænt, attraktivt mønster på greenen.

3. Aktiver håndtaget til hævning/sænkning af klippeenhederne i takt med, at forkanterne på græsopsamlerne krydser greenens ydre kant.

Bemærk: Denne procedure lader klippeenhederne falde ned på plænen og starter knivcylindrene.

Vigtigt: Klippeenhedsknivcylinder nr. 1 er forsinket, og derfor bør du øve dig i at opnå den nødvendige timing for at minimere rengøringsklipningen.

4. Sørg for at overlappe minimalt med den forudgående klipning ved tilbagekørsler.

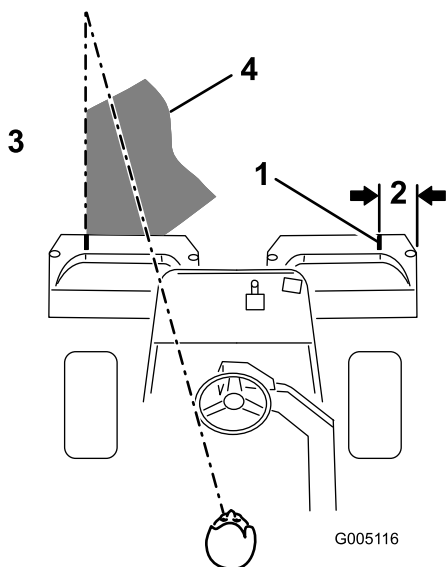
Bemærk: Skab en imaginær, lige sigtelinje på ca. 1,8-3 m foran maskinen frem til kanten af den uklippede del af greenen (Figur 36) som hjælp til at bevare en lige linje på tværs af greenen og for at holde maskinen i en tilsvarende afstand fra kanten af den foregående klipning. Nogen finder det nyttigt at medtage rattets ydre kant som en del af sigtelinjen, dvs. holde rattets kant på linje med et punkt, der altid holdes i samme afstand fra maskinens forende.

5. Når opsamlernes forende krydser greenens kant, skal du flytte klippekontrolhåndtaget for hævs/sænk bagud og holde det, indtil alle klippeenheder er hævet. Dette vil stoppe knivcylindrene og løfte klippeenhederne.

Bemærk: Det er vigtigt at time dette trin korrekt, så du ikke klipper i kantområdet, men samtidigt klipper så meget af greenen som muligt for at minimere den mængde af græs, der er tilbage at klippe omkring den ydre periferi.

6. Reducer klippetiden og let trimningen for den næste bane ved kortvarigt at vende maskinen i den modsatte retning og herefter dreje i retning af den uklippede del. Det vil sige, at hvis intentionen er at dreje til højre, skal du først svinge lidt til venstre og derefter til højre.

Bemærk: Dette medvirker til at få maskinen hurtigere rettet ind på den næste bane. Forsøg at foretage så korte sving som muligt, undtagen i varmt vejr, hvor en større bue minimerer risikoen for at ødelægge plænen.



Figur 36

- | | |
|----------------------|--|
| 1. Justeringsstriber | 3. Klip græsset til venstre |
| 2. Ca. 12,7 cm | 4. Bevar et fokuspunkt 2-3 m foran maskinen. |

Bemærk: På grund af servostyringsystemets indretning vender rattet ikke tilbage til sin oprindelige position, efter klipning af plænen er udført.

Vigtigt: Du bør aldrig stoppe maskinen på en green med klippeenhedens knivcylindre i drift, da det kan medføre skade på græsplænen. At stoppe med maskinen på en våd green kan betyde, at der efterlades mærker eller fordybninger fra hjulene.

- Hvis lækagedetektoralarmen lyder, mens du klipper græs på en green, skal du straks hæve klippeenhederne, køre direkte væk fra greenen og standse maskinen på et område uden for greenen. Fastlæg årsagen til alarmen, og korriger problemet.
- Afslut klipning af greenen ved at klippe den ydre periferi. Sørg for at ændre klipperetningen i forhold til den tidligere klipning.

Bemærk: Husk altid at tænke på vejr og plæneforhold, og sørg for at ændre klipperetningen i forhold til den tidligere klipning.

- Når du er færdig med at klippe den ydre periferi, skal du banke klippekontrolhåndtaget for hævs/sænk bagud for at stoppe knivcylindrene. Kør derefter væk fra greenen. Når alle klippeenhederne er uden for greenen, skal du hæve dem.

Bemærk: Dette mindsker forekomsten af efterladte græsklumper på greenen.

- Sæt flaget på plads igen.

- Tøm græsopsamlerne for al afklippet græs før transport til den næste green.

Bemærk: Tungt og vådt afklippet græs giver en unødvendig belastning på opsamlerne og tilføjer maskinen en unødvendig vægt, hvilket øger belastningen på motoren, hydrauliksystemet, bremserne osv.

Eftersyn og rengøring efter klipning

Efter klipning skal du vaske maskinen grundigt med en haveslange uden dyse, så forseglingerne og lejerne ikke kontamineres og beskadiges af for stort vandtryk. **Vask aldrig en varm motor eller elektriske forbindelser med vand.**

Efter rengøring skal maskinen efterses for evt. hydraulikvæskelækager, skader eller slid på hydraulik og mekaniske komponenter og klippeenhedernes knive for skarphed. Sørg også for at smøre bremseakselsamlingen med SAE 30-olie eller spraysmøremiddel for at hindre korrosion og medvirke til, at maskinen kører tilfredsstillende under næste klipning.

Kørsel med maskinen uden klipning

Kontroller, at klippeenhederne er helt hævet. Flyt funktionsbevægelseshåndtaget til positionen TRANSPORT. Brug bremserne til at sænke maskinens hastighed, når du kører ned ad stejle bakker for at undgå at miste kontrollen over køretøjet. Når du nærmer dig ujævnt terræn, skal du altid sænke farten og krydse meget bølget terræn med forsigtighed. Gør dig fortrolig med maskinens bredde. Forsøg ikke at køre mellem genstande, der er placeret tæt på hinanden, så bekostelig skade og spildtid kan undgås.

Bugsering af maskinen

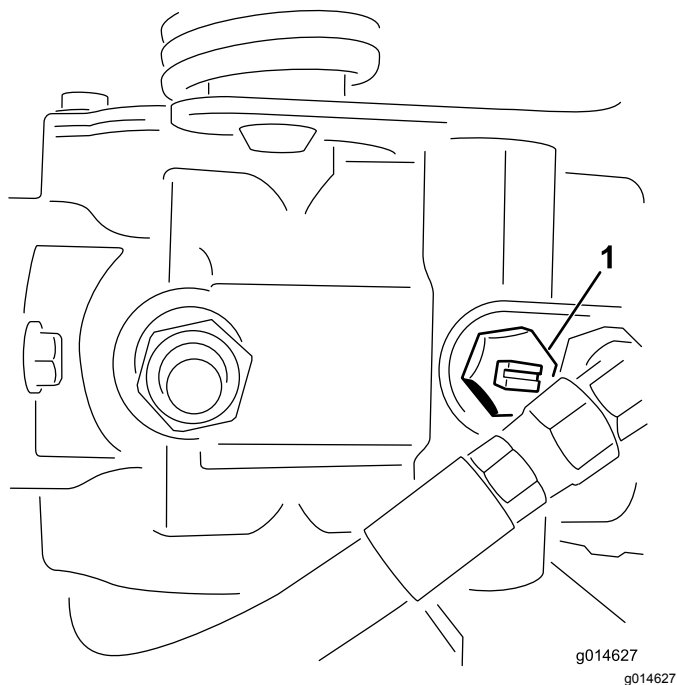
- Vær forsigtig, når du lægger maskinen på eller af en anhænger eller lastbil.
- Brug en rampe i fuld bredde, når maskinen lægges på en anhænger eller lastbil.
- Fastgør maskinen med stropper, kæder, kabler eller reb. Både de forreste og bageste stropper bør føres ned og udad fra maskinen.

Trækning af maskinen

I nødstilfælde kan maskinen bugseres over en afstand på højst 0,4 km. Toro anbefaler dog ikke dette som standardprocedure.

Vigtigt: Bugser ikke maskinen hurtigere end ved 3-5 km/t, da dette kan beskadige drivsystemet. Hvis maskinen skal flyttes over afstande, der er længere end 0,4 km, skal den transporteres på en lastbil eller anhænger.

1. Find omløbsventilen på pumpen, og drej den, så rillen er vertikal (Figur 37).



Figur 37

1. Omløbsventilen – rille nede i lukket (horisontal) position
-
2. Luk omløbsventilen ved at dreje den, så rillen er horisontal (Figur 37), før du starter motoren. Start ikke motoren, mens ventilen er åben.

Vedligeholdelse

Bemærk: Maskinens venstre og højre side er som set fra den normale betjeningsposition.

Bemærk: Hent en gratis kopi af ledningsdiagrammet eller hydrauliskemaet ved at besøge www.Toro.com og søge efter din maskine via vejledningslinket på hjemmesiden.

Vigtigt: Se motorens betjeningsvejledning for at få yderligere oplysninger om vedligeholdelsesprocedurer.

⚠ FORSIGTIG

Hvis du lader nøglen sidde i tændingen, kan andre personer utilsigtet komme til at starte motoren og forårsage alvorlig personskade på dig eller andre omkringstående.

Fjern nøglen fra tændingen, og tag tændrørskablet af tændrørene, før du udfører vedligeholdelsesarbejde. Læg tændrørskablerne til side, så de ikke kommer i berøring med tændrørene ved et uheld.

Skema over anbefalet vedligeholdelse

Vedligeholdelsesintervaller	Vedligeholdelsesprocedure
Efter den første time	<ul style="list-style-type: none">• Kontroller hjulmøtrikkernes tilspændingsmoment.
Efter de første 8 timer	<ul style="list-style-type: none">• Kontroller spændingen på generatorremmen.
Efter de første 10 timer	<ul style="list-style-type: none">• Kontroller hjulmøtrikkernes tilspændingsmoment.
Efter de første 50 timer	<ul style="list-style-type: none">• Skift motorolien og filteret.• Udskift hydraulikoliefilteret.• Kontroller motorens omdrejningstal (ved tomgang og fuld gas).
Hver anvendelse eller dagligt	<ul style="list-style-type: none">• Kontroller motorolien.• Fjern snavs fra kølergitteret og oliekøleren. Rens hver time, hvis forholdene er meget snavsede og beskidte.• Kontrollér hydraulikvæskestanden.• Kontroller kontakten mellem knivcylinderen og bundkniven.• Kontrollér sikkerhedslåsesystemet.• Rengør kølergitteret Rens det hver time, hvis forholdene er meget snavsede og beskidte.• Kontrollér motorvæskestanden.• Kontroller hydraulikrør og slanger
For hver 50 timer	<ul style="list-style-type: none">• Kontrol af batteriets elektrolytstand.• Kontrollér batterikabelforbindelserne.
For hver 150 timer	<ul style="list-style-type: none">• Skift motorolien og filteret.
For hver 200 timer	<ul style="list-style-type: none">• Kontroller hjulmøtrikkernes tilspændingsmoment.• Efterse luftfilteret (ofte ved brug under støvede eller beskidte forhold).
For hver 800 timer	<ul style="list-style-type: none">• Udskift brændstoffilteret.• Skift hydraulikvæsken, filteret og tankens ånderør.• Kontroller motorens omdrejningstal (ved tomgang og fuld gas).• Kontroller ventilafstanden.
Hvert 2. år	<ul style="list-style-type: none">• Efterse brændstofslanger og -forbindelser.• Udskift slanger, der bevæger sig.• Tøm og gennemskyl kølesystemet.

Kontrolliste for daglig vedligeholdelse

Kopier denne side til daglig brug.

Vedligeholdelsespunkter	I ugen:						
	Man.	Tirs.	Ons.	Tors.	Fre.	Lør.	Søn.
Kontroller sikkerhedslåsesystemets funktion.							
Kontrol af instrumenternes funktion							
Kontroller lækagedetektoralarmen.							
Kontroller bremsefunktionen.							
Kontroller brændstofstanden.							
Kontroller hydraulikvæskestanden.							
Kontroller motoroliestanden.							
Rengør motorens luftkøleribber.							
Kontroller luftfilteret.							
Kontroller for usædvanlige motorlyde.							
Kontroller afstanden mellem knivcylindren og bundkniven.							
Kontroller, om hydraulikslangerne er beskadigede.							
Kontroller for væskelækager.							
Kontroller dæktrykket.							
Kontroller justeringen af klippehøjden.							
Reparation af beskadiget maling.							

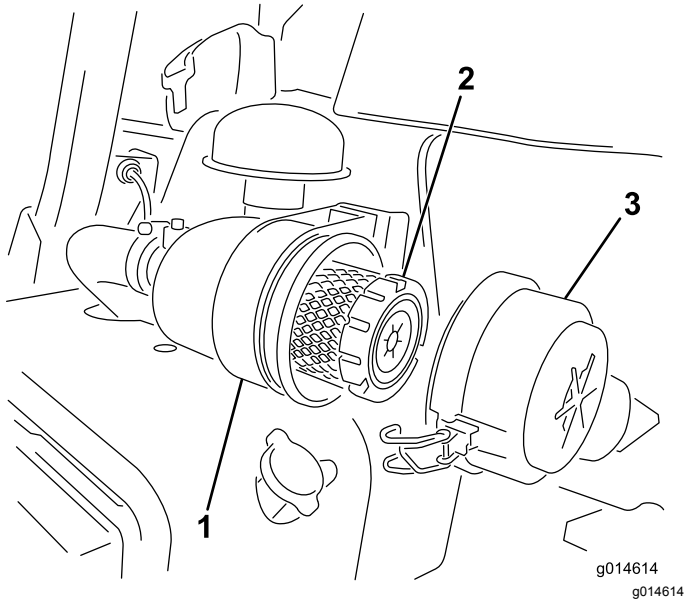
Bemærkninger om problemområder		
Eftersyn foretaget af:		
Punkt	Dato	Oplysninger

Motorvedligeholdelse

Eftersyn af luftfilteret

Eftersynsinterval: For hver 200 timer

- Kontroller luftfilterhuset for skader, som kan medføre en luftlækage. Udskift, hvis det er beskadiget. Kontroller hele indsugningssystemet for lækager, beskadigelse eller løse slangeklemmer.
 - Servicer luftfilteret hver 200 timer eller før, hvis motorens ydeevne er nedsat på grund af meget støvede, snavsede forhold. Hvis du udskifter luftfilteret, før det er nødvendigt, øger du blot risikoen for, at der kommer snavs ind i motoren, når filteret afmonteres.
 - Sørg for, at dækslet sidder korrekt og slutter tæt sammen med luftfilterelementet.
1. Åbn låsene, der fastgør luftfilterdækslet til luftfilterhuset (Figur 38).



Figur 38

1. Luftfilterhus
2. Luftfilter
3. Luftfilterdæksel

2. Fjern dækslet fra luftfilterhuset.
3. Før du afmonterer filteret, skal du ved hjælp af trykluft med lavt tryk (2,76 bar, ren og tør luft) fjerne større ansamlinger af snavs, der har hobet sig op mellem ydersiden af primærfilteret og filterdåsen. Denne rengøringsmetode forhindrer, at der kommer snavs ind i indsugningen, når primærfilteret afmonteres.

Vigtigt: Undgå at bruge trykluft med højt tryk, som evt. kan presse snavs gennem filteret og ind i indsugningsrøret.

4. Afmonter og udskift primærfilteret som følger:

Vigtigt: Rengør ikke det brugte filterelement.

- A. Eftersæt det nye filter for forsendelsesskader. **Brug ikke et beskadiget filterelement.**
- B. Træk forsigtigt det gamle filter ud af filterhuset, og bortskaf det.
- C. Isæt det nye filter ved at trykke på den udvendige kant af filterelementet og skubbe det på plads i filterskålen, og kontroller filterets forseglingsende og filterhuset.

Vigtigt: Tryk ikke på den bløde del i midten af filteret.

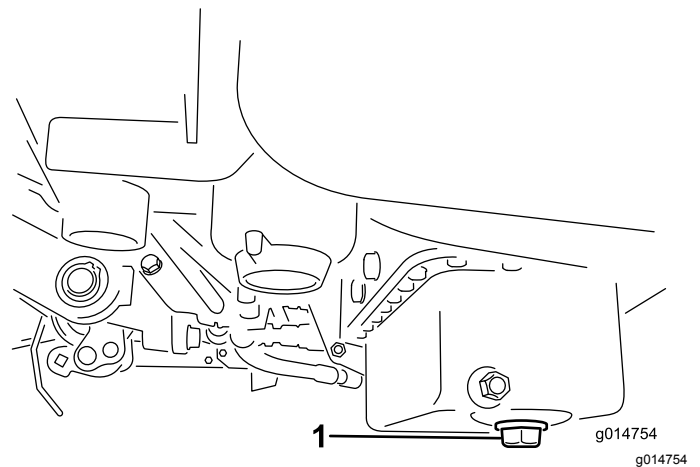
5. Rengør åbningen til udblæsning af snavs i det aftagelige dæksel. Afmonter gummiudløbsventilen i dækslet, rengør fordybningen, og udskift udløbsventilen.
6. Monter dækslet således, at gummiudløbsventilen vender nedad – i en position mellem ca. klokken 5 og klokken 7 set fra enden.
7. Fastgør låsene (Figur 38).

Udskiftning af motorolie og filter

Eftersynsinterval: Efter de første 50 timer

For hver 150 timer

1. Fjern aftapningsproppen, og lad olien løbe ned i en bakke. Monter aftapningsproppen igen, når olien holder op med at løbe (Figur 39).



Figur 39

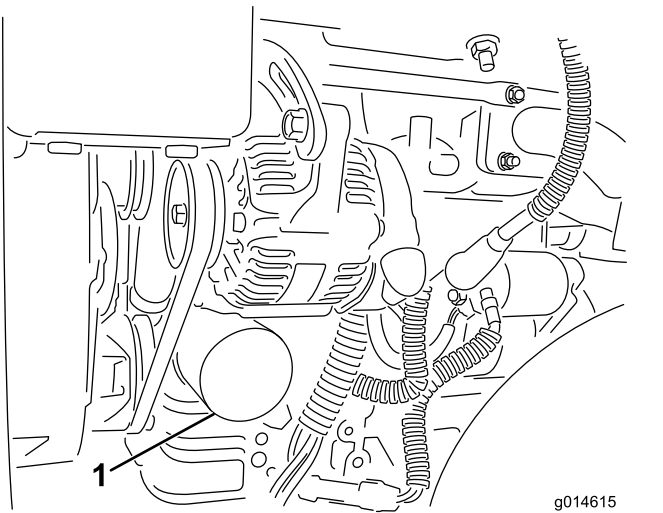
1. Aftapningsprop
2. Fjern oliefilteret (Figur 40). Påfør et let lag ren olie på den nye filterpakning.

Vedligeholdelse af brændstofsyst^{em}

Udskiftning af brændstoffilteret/vandudskilleren

Eftersynsinterval: For hver 800 timer

1. Luk brændstofafbryderventilen (Figur 41) under brændstoffranken.

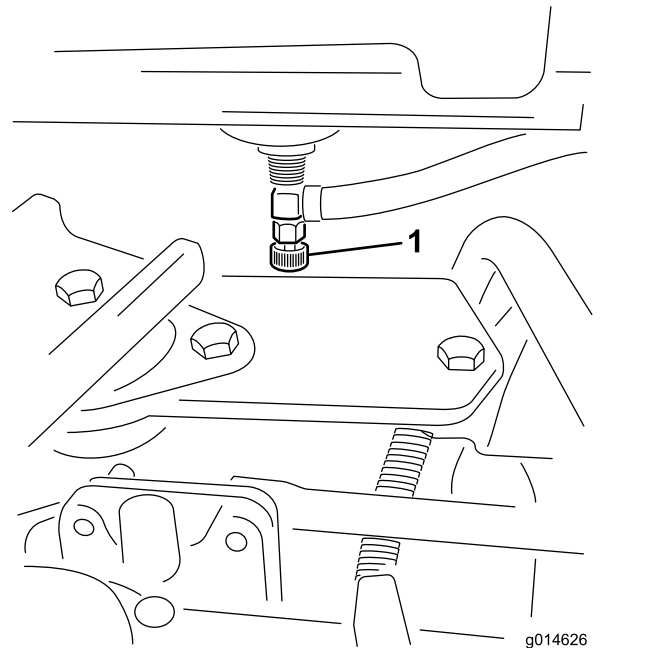


Figur 40

g014615
g014615

1. Oliefilter

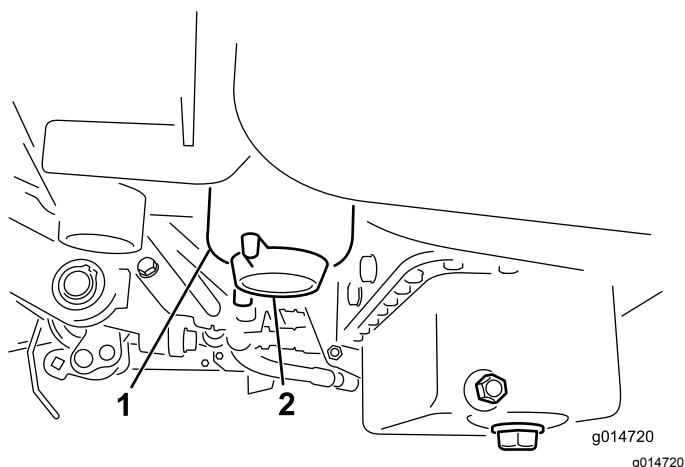
3. Skru filteret på med hånden, indtil pakningen berører filteradapteren, og stram dernæst yderligere $\frac{1}{2}$ til $\frac{3}{4}$ omgang. **Overspænd ikke.**
4. Fyld olie på krumtaphuset. Se [Kontrol af motorolien \(side 25\)](#).
5. Brugt olie skal bortskaffes på forsvarlig vis.



Figur 41

g014626
g014626

1. Brændstofafbryderventil
-
2. Rengør området, hvor filterskålen monteres (Figur 42).
 3. Anbring en dræningsbakke under filteret.
 4. Åbn filteraftapningsventilen (Figur 42).



Figur 42

1. Brændstoffilter/vandudskillerhus
2. Filteraftapningsprop

5. Skru filterdåsen af og bortskaf den i overensstemmelse med lokale retningslinjer.
6. Skru filteret på med hånden, indtil pakningen berører filteradapteren, og stram dernæst yderligere $\frac{1}{2}$ til $\frac{3}{4}$ omgang.
7. Sørg for, at filteraftapningsventilen er lukket. Åbn brændstofafbryderventilen.

Eftersyn af brændstofslanger og -forbindelser

Eftersynsinterval: Hvert 2. år

Efterse brændstofslangerne for slitage, skader eller løse forbindelser.

Vedligeholdelse af elektrisk system

Serviceeftersyn af batteriet

Oprethold batterielektrolytstanden, og hold den øverste del af batteriet ren. Opbevar maskinen et køligt sted for at forhindre batteriet i at blive fladt.

Kontroller elektrolytstanden efter 50. driftstime eller hver 30. dag, hvis maskinen er taget ud af drift.

FARE

Batterielektrolyt indeholder svovlsyre, der er dødbringende, hvis det indtages, og som forårsager alvorlige forbrændinger.

- **Drik ikke elektrolyt, og undgå kontakt med hud, øjne og tøj. Brug sikkerhedsbriller for at beskytte øjnene og gummihandsker for at beskytte hænderne.**
- **Fyld batteriet op på et sted, hvor der altid er rent vand i nærheden til at skylle huden med.**

Vedligehold celleniveauet med destilleret eller demineraliseret vand. Fyld ikke cellerne op til over bunden af splitringen i hver celle.

Hold oversiden af batteriet rent ved at vaske det periodisk med en børste dyppet i ammoniak eller en opløsning af tvekulsurt natron. Skyl overfladen på batteriet med vand efter rengøring. Fjern ikke påfyldningsdækslerne under rengøring af batteriet.

Batteriledningerne skal være strammet til på polerne for at sikre god elektrisk kontakt.

ADVARSEL

Forkert batterikabelføring kan danne gnister og beskadige maskinen og kablerne. Gnister kan få batterigasserne til at eksplodere og medføre personskade.

- **Frakobl altid batteriets (sorte) minuskabel, før du frakobler det røde pluskabel.**
- **Tilslut altid batteriets røde pluskabel, før du tilslutter det sorte minuskabel.**

Hvis der opstår korrosion ved polerne, skal du frakoble kablerne – minuskablet (-) først – og skrabe klemmerne og polerne af separat. Tilslut ledningerne, pluskablet (+) først og smør polerne med vaseline.

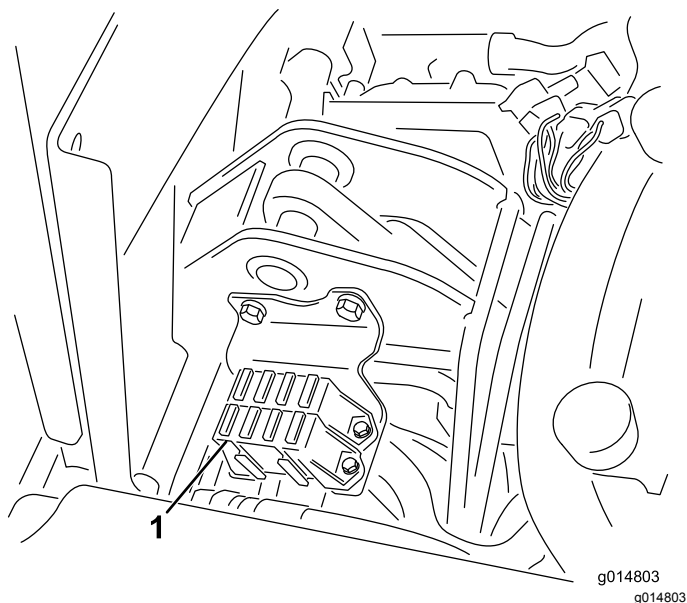
⚠ ADVARSEL

CALIFORNIEN

Advarsel i henhold til erklæring nr. 65
Batteripoler og tilbehør indeholder bly
og bly sammensætninger, som ifølge
staten Californien er kræftfremkaldende
og forårsager forplantningsskader. Vask
hænder efter håndtering.

Sikringernes placering

Sikringerne i det elektriske system er placeret under sædet (Figur 43).



Figur 43

1. Sikringer

Sikringsoversigt	
Valgfri hydraulik Ventilatorsæt 15 A	Løft knivcylinder Aktiver E-knivcylinder 7,5 A
	Aktivering af knivcylinder Hæv/sænk 7,5 A
Lys	Start/Kør Fejlfind. Lys Lækagedetektor 7,5 A
Lækagedetektor 15 A	7,5 A
Kør 10 A	ECM Logic Strøm 2 A

Vedligeholdelse af drivsystem

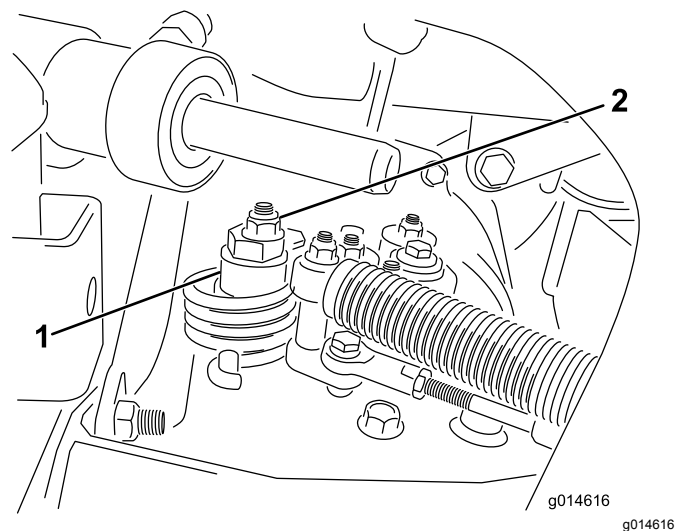
Justering af transmission til neutral

Hvis maskinen kryber, når traktionspedalen er i positionen NEUTRAL, skal den neutrale returneringsmekanisme justeres.

1. Klods maskinens ramme op, så det ene af forhjulene slipper jorden.

Bemærk: Bemærk: Hvis maskinen er udstyret med et trehjulstræksæt, skal du også hæve og klodse op under baghjulet.

2. Start motoren, flyt gashåndtaget til positionen SLOW (langsom) og kontroller, at forhjulet, som slipper jorden, ikke drejer.
3. Hvis hjulet drejer, skal du slukke motoren og gøre følgende:
 - A. Løsn møtrikken, der fastgør den excentriske bolt til den øverste del af hydrostaten (Figur 44).



Figur 44

1. Excentrisk bolt
2. Låsemøtrik

- B. Flyt funktionsbevægelsehåndtaget til positionen NEUTRAL og gashåndtaget til positionen LANGSOM. Start motoren.
- C. Drej den excentriske bolt, indtil der ikke forekommer krybning i nogen retning. Når hjulet holder op med at dreje, skal den møtrik, der låser den excentriske bolt og justeringen, tilspændes (Figur 44). Kontroller indstillingen med gashåndtaget i positionen LANGSOM og HURTIG.

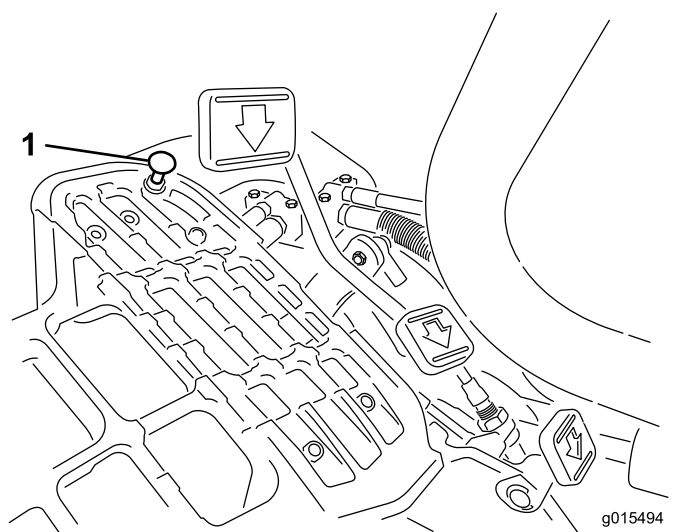
Bemærk: Hvis hjulet stadig drejer, når den excentriske bolt er indstillet til maksimum, skal du kontakte din autoriserede forhandler eller læse *Servicevejledningen* for at foretage yderligere justering.

Justering af transporthastighed

Opnåelse af den maksimale transporthastighed

Traktionspedalen er justeret til maksimal transporthastighed fra fabrikken, men en justering kan være nødvendig, hvis pedalen når fuld vandringslængde, før den når stoppet, eller hvis en reduktion af transporthastigheden ønskes.

For at opnå maksimal transporthastighed skal du sætte funktionsbevægelsehåndtaget i TRANSPORT-positionen og trykke ned på traktionspedalen. Hvis pedalen berører stoppet (Figur 45), inden du mærker stramningen på kablet, skal du udføre følgende justeringsprocedure:



Figur 45

1. Pedalstop

1. Sæt funktionsbevægelsehåndtaget i TRANSPORT-positionen, og løs den låsemøtrik, der holder pedalstoppet på gulvpladen (Figur 45).
2. Stram pedalstop, indtil den ikke længere er i kontakt med traktionspedalen.
3. Fortsæt med at trykke let på transportpedalen, og juster pedalstoppet, så det får kontakt med pedalstangen, og stram så møtrikkerne.

Vigtigt: Sørg for, at spændingen på kablet ikke er overskredet, ellers reducerer du kablets levetid.

Reduktion af transporthastigheden

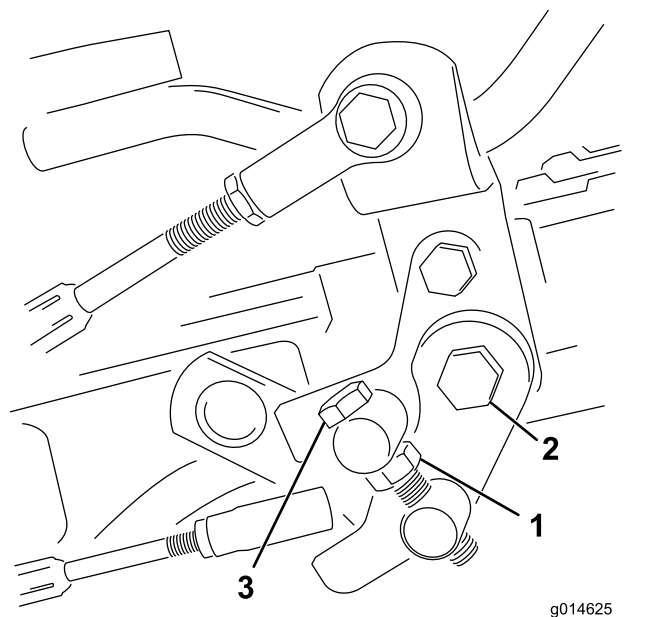
1. Tryk ned på traktionspedalen, og løs den låsemøtrik, der holder pedalstoppet på gulvpladen.
2. Løs pedalstoppet, indtil den ønskede transporthastighed opnås.
3. Stram den låsemøtrik, der holder pedalstoppet.

Justering af klippehastigheden

Klippehastigheden er fabriksindstillet til 6,1 km/t.

Klippehastigheden, når maskinen kører fremad, kan justeres fra 0–8 km/t.

1. Løs kontramøtrikken på trækbøjlen (Figur 46).
2. Løs den møtrik, der fastgør låse- og klippebeslagene på pedalens drejetap.



Figur 46

1. Kontramøtrik
 2. Møtrik
 3. Trækbøjle
3. Drej tappens maskinskruer med uret for at sænke klippehastigheden og mod uret for at øge klippehastigheden.
 4. Tilspænd kontramøtrikken på tappens maskinskruer og møtrikken på pedalens drejetap for at låse justeringen (Figur 46). Kontroller justeringen, og juster som påkrævet.

Vedligeholdelse af kølesystem

Kølesystem – Sikkerhed

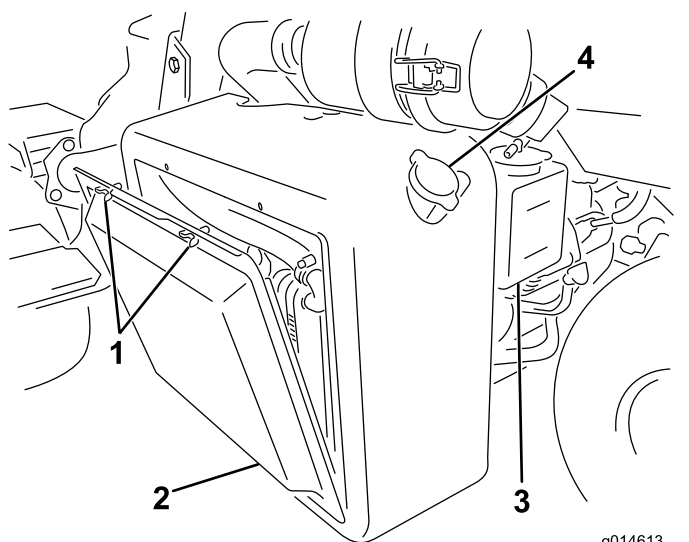
- Indtagelse af motorkølevæske kan forårsage forgiftning. Opbevares utilgængeligt for børn og kæledyr.
- Udslip af varm kølevæske under tryk eller berøring af den varme køler og de omgivende dele kan forårsage alvorlige forbrændinger.
 - Lad altid motoren køle af i mindst 15 minutter, før kølerdækslet tages af.
 - Brug en klud, når kølerdækslet åbnes, og åbn det langsomt, så damp kan slippe ud.

Rengøring af kølergitter

Eftersynsinterval: Hver anvendelse eller dagligt
Rens det hver time, hvis forholdene er meget snavsede og beskidte.

Hold kølergitter og køler rene for at forhindre systemet i at overophede. Kontroller, og rens gitteret og køleren hver dag eller – om nødvendigt – hver time. Rens disse komponenter oftere under støvede og snavsede forhold.

1. Afmonter kølergitteret (Figur 47).



Figur 47

- | | |
|----------------|----------------|
| 1. Vingebolte | 3. Reservetank |
| 2. Kølergitter | 4. Kølerdæksel |

2. Arbejd fra kølerens ventilatorside, og blæs køleren med trykluft.
3. Rengør gitteret, og monter det igen.

Kontroller motorkølevæsketstanden.

Kølesystemets kapacitet er ca. 4,6 l.

Kølesystemet skal fyldes med en 50/50-opløsning af vand og permanent ethylenglycol-frostvæske. Kontroller kølevæsketstanden ved dagens begyndelse hver dag, før motoren startes.

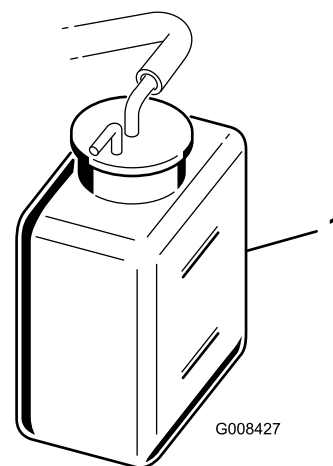
⚠ FORSIGTIG

Hvis motoren har kørt, kan varm kølevæske under tryk slippe ud og forårsage forbrændinger.

- Tag ikke kølerdækslet af, når motoren kører.
- Brug en klud, når kølerdækslet åbnes, og åbn det langsomt, så damp kan slippe ud.

1. Parker maskinen på en plan flade.
2. Kontroller kølevæsketstanden (Figur 47 og Figur 48).

Kølevæsken skal være mellem linjerne på reservetanken, når motoren er kold.



Figur 48

1. Reservetank
3. Hvis kølevæsketstanden er lav, tilsættes der en 50/50 blanding af vand og permanent ethylenglycol-frostvæske. **Fyld ikke for meget på.**
4. Sæt reservetankens dæksel på.

Vedligeholdelse af bremseser

Justering af bremseser

Hvis bremseser ikke kan holde en parkeret maskine stående, kan du justere bremseser med skotfittingen ved bremsetromlen. Kontakt din autoriserede forhandler, eller find yderligere oplysninger i *servicevejledningen*.

Bemærk: Bremseser skal trykpoleres årligt. Se [13 Trykpolering af bremseser \(side 18\)](#).

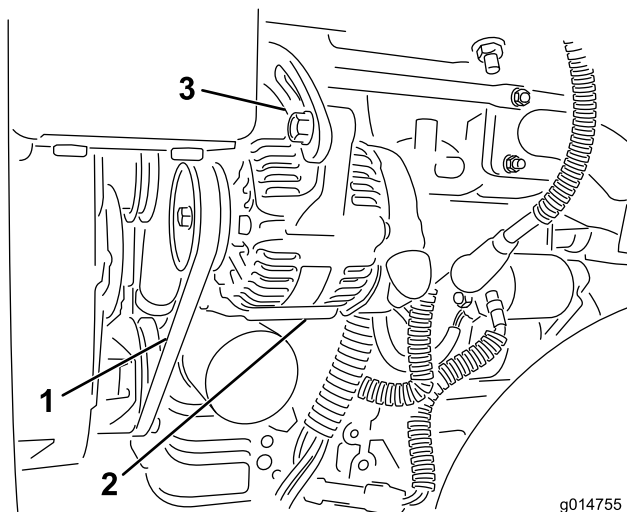
Vedligeholdelse af remme

Justering af generatorremmen

Eftersynsinterval: Efter de første 8 timer

Sørg for, at remmen er strammet ordentligt for at sikre korrekt maskindrift og undgå unødvendig slitage.

1. Stop motoren, aktiver parkeringsbremsen, og fjern tændingsnøglen.
2. Tryk moderat med tommelfingeren på remmen mellem remskiverne (10 kg). Remmen skal afbøje 7 til 9 mm. Hvis dette ikke er tilfældet, skal du bruge den følgende fremgangsmåde for at justere remspændingen:



g014755
g014755

Figur 49

1. Generatorrem – tryk her
2. Generator
3. Justerbar strop

-
- A. Løsn boltene, der fastgør generatoren til motoren og den justerbare strop.
 - B. Efterse remmen for slid eller beskadigelse og udskift den, hvis den er slidt.
 - C. Træk generatoren ud for at opnå den korrekte remspænding og stram boltene vha. et greb placeret mellem generatoren og motorblokken.

Vedligeholdelse af hydrauliksystem

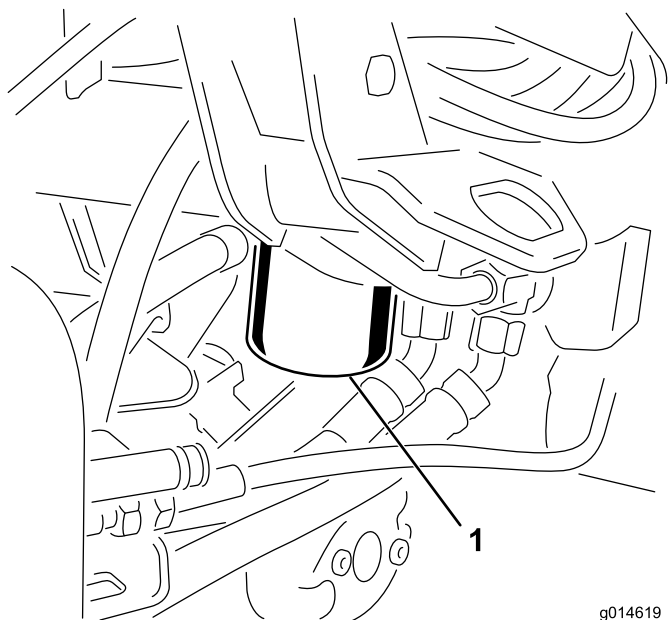
Udskiftning af hydraulikvæsken og -filteret

Eftersynsinterval: Efter de første 50 timer

For hver 800 timer

Hvis olien bliver forurenede, skal din Toro-forhandler gennemskylle systemet. Forurenede olie ser mælkeagtig eller sort ud sammenlignet med ren olie.

1. Rengør det område, hvor filteret monteres (Figur 50). Anbring en drænbakke under filteret, og afmonter filteret.



Figur 50

g014619
g014619

1. Hydraulikoliefilter

Bemærk: Hvis du ikke aftapper olien, skal du frakoble hydraulikrøret, der fører hen til filteret.

2. Fyld det nye filter op med den korrekte hydraulikvæske, smør forseglingspakningen, og drej med hånden, indtil pakningen berører filterhovedet. Stram dernæst endnu $\frac{3}{4}$ omgang.
3. Fyld hydraulikbeholderen med hydraulikvæske. Se [Opfyldning af hydrauliktanken \(side 29\)](#).
4. Start maskinen, og køр den i tomgang i 3 til 5 minutter for at cirkulere væsken og fjerne luft, som er fanget i systemet. Sluk motoren, og kontroller væskestanden.

5. Olie og filteret skal bortskaffes på forsvarlig vis.

Kontrol af hydraulikrør og -slanger

⚠ ADVARSEL

Hydraulikvæske, der slipper ud under tryk, kan trænge ind i huden og forårsage personskader.

- Sørg for, at alle slanger og rør til hydraulikvæske er i god stand, og at alle hydrauliske forbindelser og fittings slutter tæt, før der sættes tryk på det hydrauliske system.
- Hold din krop og hænder væk fra små lækagehuller eller dyser, der sprøjter højtrykshydraulikvæske ud.
- Brug pap eller papir til at finde eventuelle hydrauliklækager.
- Tag hele trykket af det hydrauliske system, før der udføres arbejde på det.
- Søg straks lægehjælp, hvis der sprøjtes væske ind under huden.

Efterse dagligt hydraulikrør og -slanger for lækager, bøjede rør, løse monteringsholdere, slid, løse fittings, forringelser på grund af vejrlig og kemisk forringelse. Foretag alle nødvendige udbedringer før drift.

Vedligeholdelse af klippeenhederne

Baglapning af knivcylindrene

▲ ADVARSEL

Berøring af knivcylindrene eller andre bevægelige dele kan medføre personskader.

- Hold hænder og beklædningsgenstande væk fra knivcylindrene eller andre bevægelige dele.
- Forsøg aldrig at dreje knivcylindrene med hænderne eller fødderne, mens motoren kører.

1. Placer maskinen på en plan flade, sænk klippeenhederne, stop motoren, og aktiver parkeringsbremsen.
2. Fjern plastdækslet til venstre for sædet.
3. Foretag de første justeringer mellem knivcylinder og bundkniv, der er relevante for baglapning, på alle klippeenheder, som skal baglappes. Se *betjeningsvejledningen til klippeenhederne*.
4. Start motoren, og lad den køre ved lav tomgangshastighed. Øg motorens hastighed, hvis den sætter ud.
5. På infocenterets styreenhed skal du vælge BAGLAP i menuen SERVICE.
6. Indstil BAGLAP til TIL.
7. Træk hovedmenuen frem, og rul ned til Indstillinger.
8. I menuen INDSTILLINGER rulles ned til OMDREJNINGSHASTIGHED VED BAGLAPNING, og ±-knappen anvendes til at vælge den ønskede baglapningshastighed.
9. Når klippe-/transportgrebet er i neutral position, skal håndtaget til sænkning/hævning af klippeenhederne flyttes fremad for at starte baglapningen på de valgte knivcylindre.
10. Påfør lappepasta med en langskaftet pensel. Brug aldrig en kortskaftet pensel.
11. Hvis knivcylindrene går i stå eller kører uregelmæssigt under baglapningen, så vælg en højere hastighed for knivcylindrene, indtil hastigheden stabiliseres.
12. Klippeenhederne justeres under baglapning ved at slå knivcylindrene fra, flytte håndtaget til

sænkning/hævning af klippeenhederne bagud og standse motoren. Gentag trin 4 til og med 10, når justeringerne er foretaget.

13. Gentag proceduren for alle de klippeenheder, du ønsker at baglappe.
14. Når du er færdig, sættes infocenterets BAGLAP-indstilling til FRA, eller tændingsnøglen drejes til positionen FRA, så maskinen igen står til fremadrettet klipning.
15. Vask al lappepasta af klippeenhederne. Juster klippeenhedernes knivcylindre i forhold til bundknivene efter behov. Flyt hastighedsregulatorerne for klippeenhedernes knivcylindre til den ønskede klippeposition.

Opbevaring

Hvis du vil opbevare maskinen i længere tid, skal følgende trin udføres før opbevaring:

1. Fjern ophobninger af snavs og gammelt græsaffald. Slib skæreknivene og bundknivene om nødvendigt. Se *betjeningsvejledningen til klippeenheten*. Brug rustbeskytter på bundknive og skæreknive. Indfedt og smør alle smøringspunkter.
2. Klods hjulene op for at tage vægten af dækkene.
3. Tøm og udskift hydraulikvæsken og filteret, og efterse hydraulikrør og fittings. Udskift om nødvendigt. Se [Udskiftning af hydraulikvæsken og -filteret \(side 47\)](#) og [Kontrol af hydraulikrør og -slanger \(side 47\)](#).
4. Alt brændstof skal fjernes fra brændstoftanken. Lad motoren køre, indtil den stopper af brændstofmangel. Udskift brændstoffilteret. Se [Udskiftning af brændstoffilteret/vandudskilleren \(side 41\)](#).
5. Aftap olien fra krumtaphuset, mens motoren stadig er varm. Genopfyld med frisk olie. Se [Udskiftning af motorolie og filter \(side 40\)](#).
6. Fjern snavs og avner fra cylinderen, køleribberne og blæserhuset.
7. Fjern batteriet, og oplad det helt. Opbevar det enten på hylden eller på maskinen. Lad kablerne være frakoblede, hvis det opbevares på maskinen. Opbevar batteriet et køligt sted for at undgå hurtig afladning af batteriet.
8. Opbevar om muligt maskinen på et varmt, tørt sted.

Bemærkninger:

Europæisk erklæring om beskyttelse af privatlivets fred

De oplysninger, som Toro indsamler

Toro Warranty Company (Toro) respekterer dit privatliv. For at vi kan behandle dit garantikrav og kontakte dig i tilfælde af en produkttilbagekaldelse, beder vi dig dele visse oplysninger med os, enten direkte eller gennem din lokale Toro-virksomhed eller -forhandler.

Toros garantisystem hostes på servere i USA, hvor love om beskyttelse af privatlivets fred muligvis ikke yder samme beskyttelse, som gælder i dit land.

VED AT DELE DINE PERSONLIGE OPLYSNINGER MED OS GIVER DU DIT SAMTYKKE TIL BEHANDLING AF DINE PERSONLIGE OPLYSNINGER SOM BESKREVET I DENNE ERKLÆRING OM BESKYTTELSE AF PRIVATLIVETS FRED.

Toros brug af oplysninger

Toro kan bruge dine personlige oplysninger til at behandle garantikrav og kontakte dig i tilfælde af en produkttilbagekaldelse og til ethvert andet formål, som vi informerer dig om. Toro kan dele dine oplysninger med Toros søsterselskaber, forhandlere eller andre forretningspartnere i forbindelse med enhver af disse aktiviteter. Vi sælger ikke dine personlige oplysninger til andre virksomheder. Vi forbeholder os retten til at offentliggøre personlige oplysninger for at kunne overholde gældende lovgivning og efter anmodning fra relevante myndigheder med henblik på at kunne betjene vores systemer korrekt eller af hensyn til vores egen eller brugerens beskyttelse.

Opbevaring af dine personlige oplysninger

Vi opbevarer dine personlige oplysninger, så længe vi har behov for dem, til de formål, som de oprindeligt blev indsamlet til, eller til andre legitime formål (som f.eks. overholdelse af regler) eller som påkrævet af gældende lovgivning.

Toros forpligtelse i forbindelse med sikkerheden af dine personlige oplysninger

Vi tager rimelige forholdsregler for at beskytte sikkerheden af dine personlige oplysninger. Vi tager også forholdsregler for at opretholde nøjagtigheden og aktualiteten af personlige oplysninger.

Adgang til og korrigerings af dine personlige oplysninger

Hvis du gerne vil gennemse eller ændre dine personlige oplysninger, kan du kontakte os pr. e-mail på legal@toro.com.

Forbrugerlovgivning i Australien

Forbrugere i Australien kan finde nærmere oplysninger om forbrugerlovgivningen i Australien i kassen eller hos den lokale Toro-forhandler.



Toros garanti

To års begrænset garanti

Fejl og produkter, der er dækket

The Toro Company og dets søsterselskab, Toro Warranty Company, garanterer i fællesskab i henhold til en aftale mellem dem, at dit Toro-produkt ("produktet") er frit for materialefejl og fejl i den håndværksmæssige udførelse i to år eller 1500 driftstimer*, hvad end der måtte indtræde først. Denne garanti gælder for alle produkter med undtagelse af dybdekløftere (se de separate garantierklæringer for disse produkter). Hvis der forekommer en fejl, som er dækket af garantien, vil vi reparere produktet uden omkostninger for dig. Dette inkluderer fejldiagnose, arbejds løn, reservedele og transport. Denne garanti træder i kraft på den dato, produktet leveres til den person, som oprindeligt køber det i detailledet. * Produkt udstyret med timetæller.

Sådan får du udført service, der er dækket af garantien

Det påhviler dig at underrette produktforhandleren eller den autoriserede produktforhandler, som du har købt produktet hos, så snart du tror, der er opstået en fejl, som er dækket af garantien. Hvis du har brug for hjælp til at finde frem til en produktforhandler eller en autoriseret forhandler, eller hvis du har spørgsmål vedrørende dine rettigheder eller ansvar i henhold til garantien, kan du kontakte os her:

Toro Commercial Products Service Department
Toro Warranty Company
8111 Lyndale Avenue South
Bloomington, MN 55420-1196, USA
+1-952-888-8801 eller +1-800-952-2740
E-mail: commercial.warranty@toro.com

Ejerens ansvar

Du er som ejer af produktet ansvarlig for at udføre den vedligeholdelse og de justeringer, som er nødvendige i henhold til din *betjeningsvejledning*. Hvis du ikke udfører den nødvendige vedligeholdelse og de nødvendige justeringer, kan dette danne grundlag for at afvise en reklamation i henhold til garantien.

Genstande og fejl, der ikke er dækket

Det er ikke alle produktfejl eller funktionsfejl, der måtte opstå i garantiperioden, som udgør materialefejl eller fejl i den håndværksmæssige udførelse. Denne garanti dækker ikke følgende:

- Produktfejl, som er en følge af brug af ikke-originale Toro-reservedele eller af installation og brug af ekstra eller modificeret eller ikke-originalt Toro-tilbehør og -produkter. Der kan medfølge en separat garantierklæring fra producenten af sådanne enheder.
- Produktfejl, som er en følge af manglende udførelse af anbefalet vedligeholdelse og/eller justeringer. Undladelse af at udføre korrekt vedligeholdelse af Toro-produkterne i henhold til skemaet over anbefalet vedligeholdelse i *betjeningsvejledningen* kan danne grundlag for afvisning af et garantikrav.
- Produktfejl, der stammer fra brug af produktet på ødelæggende, uagtsom eller hensynsløs vis.
- Reservedele, som forbruges ved brug, medmindre de skønnes at være defekte. Eksempler på reservedele, som forbruges eller opbruges under normal betjening af produktet omfatter, men er ikke begrænset til, bremseklodser og -belægninger, koblingsbelægninger, skæreknive, knivcylindre, ruller og lejer (forseglede eller smørbare), bundknive, tændrør, styrehjul, lejer, dæk, filtre, remme samt visse sprøjtekomponenter såsom membraner, dyser og kontraventiler osv.
- Fejl, der forårsages af eksterne forhold. Forhold, der anses for at være eksterne forhold, omfatter, men er ikke begrænset til, vejret, opbevaringsforhold, forurening, brug af ikke-godkendte brændstoffer, kølevæsker, smøremidler, tilsætningsstoffer, gødningsmidler, vand eller kemikalier osv.
- Funktions- eller driftsfejl forårsaget af brændstoffer (f.eks. benzin, diesel eller biodiesel), der ikke overholder deres respektive branchestandarder.

Andre lande end USA og Canada

Kunder, som har købt Toro-produkter, der er eksporteret fra USA eller Canada, skal kontakte deres Toro-forhandler for at få en garantipolice, som gælder for deres land, provins eller stat. Såfremt du af en eller anden grund er utilfreds med din forhandlers service eller har problemer med at få oplysninger om garantien, bedes du kontakte Toro-importøren.

- Normal støj, vibration, slid og ælde samt forringelse.
- Normalt slid omfatter, men er ikke begrænset til, beskadigelse af sæder som følge af slitage eller afslidning, slid på malede overflader, ridsede mærkater eller vinduer osv.

Reservedele

Reservedele, der planmæssigt skal udskiftet i forbindelse med nødvendig vedligeholdelse, er kun dækket af garantien i tidsrummet frem til det planmæssige tidspunkt for udskiftning af den pågældende reservedel. Reservedele, der udskiftes i henhold til denne garanti, er dækket af garantien i den originale produktgarantis løbetid og bliver Toros ejendom. Toro træffer endelig beslutning om, hvorvidt en reservedel eller en samlet enhed skal repareres eller udskiftes. Toro har ret til at bruge fabriksreoverede reservedele til reparationer, der er dækket af garantien.

Garanti på dybdeaflednings- og litium-ion-batterier:

Dybdeaflednings- og litium-ion-batterier kan levere et samlet, specificeret antal kilowatttimer i løbet af deres levetid. Brugs-, opladnings- og vedligeholdelsesteknikker kan forlænge eller forkorte den samlede batterilevetid. I takt med at batterierne i dette produkt forbruges, vil mængden af nyttigt arbejde mellem opladningsintervaller langsomt formindskes, indtil batteriet er helt faldt. Udskiftning af slidte batterier som følge af normalt forbrug påhviler ejeren af produktet. Det kan være nødvendigt at udskifte batterier under produktets normale garantiperiode for ejerens regning. Bemærk: (kun litium-ion-batteri): Et litium-ion-batteri har en garanti, der kun dækker delen og dækker forholdsmæssigt, med start i år 3 til år 5 baseret på driftstiden og de brugte kilowatttimer. Der findes flere oplysninger i *betjeningsvejledningen*.

Omkostninger til vedligeholdelse afholdes af ejeren

Motorjustering, smøring, rengøring og polering, udskiftning af filtre, kølevæske og udførelse af anbefalet vedligeholdelse er eksempler på normal service, som Toro-produkter kræver, og omkostninger i forbindelse hermed afholdes af ejeren.

Generelle betingelser

Det eneste retsmiddel, du har til rådighed i henhold til nærværende garanti, er reparation hos en autoriseret Toro-forhandler.

Hverken The Toro Company eller Toro Warranty Company er ansvarlig for følgeskader eller indirekte eller hændelige skader i forbindelse med brugen af de Toro-produkter, der er dækket af nærværende garanti, herunder omkostninger eller udgifter til at fremskaffe erstatningsudstyr eller service i de perioder, der med rimelighed medgår i forbindelse med funktionsfejl eller manglende rådighed over produktet, mens der udføres reparationer i henhold til garantien. Bortset fra den emissionsgaranti, der er nævnt nedenfor, og kun såfremt denne måtte finde anvendelse, gives ingen anden udtrykkelig garanti. Alle underforståede garantier om salgbarhed og brugsegnethed er begrænset til denne udtrykkelige garantis varighed.

I visse stater er det ikke tilladt at fragt ansvar for hændelige og følgeskader eller at begrænse tidsrummet for en underforstået garantis varighed, så ovenstående ansvarsfragelser og begrænsninger gælder muligvis ikke for dig. Denne garanti giver dig bestemte juridiske rettigheder, men derudover kan du også have andre rettigheder, som varierer fra stat til stat.

Bemærk vedrørende motorgaranti:

Emissionskontrollsystemet på dit produkt kan være dækket af en separat garanti, som overholder de krav, der er fastsat af det amerikanske miljøbeskyttelsesagentur (Environmental Protection Agency, EPA) og/eller rådet for luftressourcer i Californien (California Air Resources Board, CARB). De tilmæssige begrænsninger, der er anført ovenfor, gælder ikke for garantien på emissionskontrollsystemet. Der henvises til garantierklæringen om motoremissionsgaranti, som er vedlagt dit produkt eller er indeholdt i motorfabrikantens dokumentation, for yderligere oplysninger.