

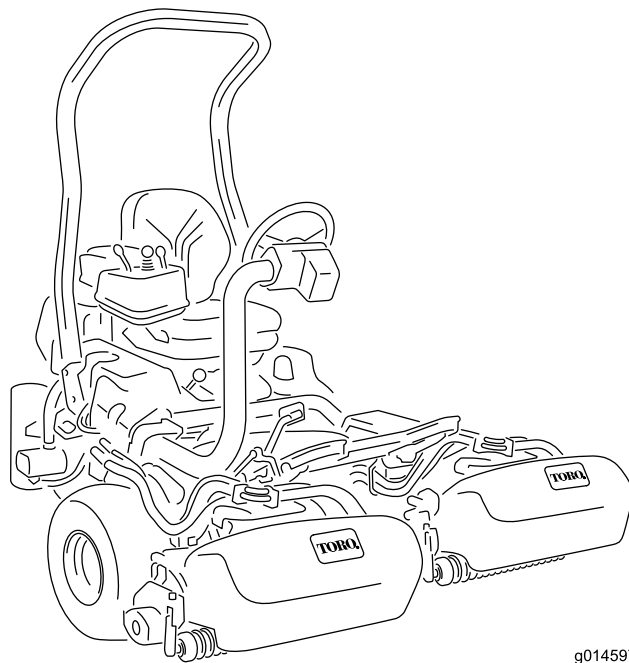


**Count on it.**

**Gebruikershandleiding**

**Greensmaster® 3400 TriFlex®  
tractie-eenheid**

Modelnr.: 04520—Serienr.: 316000001 en hoger



g014597



Dit product voldoet aan alle relevante Europese richtlijnen; zie voor details de aparte productspecifieke conformiteitsverklaring.

## ⚠ WAARSCHUWING

### CALIFORNIË

#### Proposition 65 Waarschuwing

Dit product bevat een chemische stof of chemische stoffen waarvan de Staat Californië weet dat ze kanker, geboortefwijkingen en schade aan het voortplantingssysteem veroorzaken.

De uitlaatgassen van de motor van dit product bevatten chemische stoffen waarvan bekend is dat ze kanker, geboortefwijkingen of andere schade aan de voortplantingsorganen kunnen veroorzaken.

Het elektronische ontstekingsstelsel voldoet aan de Canadese norm ICES-002

Als de machine zonder goed werkende vonkenvanger of goed onderhouden brandveilige motor wordt gebruikt in een bosgebied of op een met dicht struikgewas of gras begroeid terrein, handelt de bestuurder in strijd met de bepalingen van sectie 4442 of 4443 van de Wet op de Openbare Hulpbronnen (Public Resources Code) van de Staat Californië.

## Inleiding

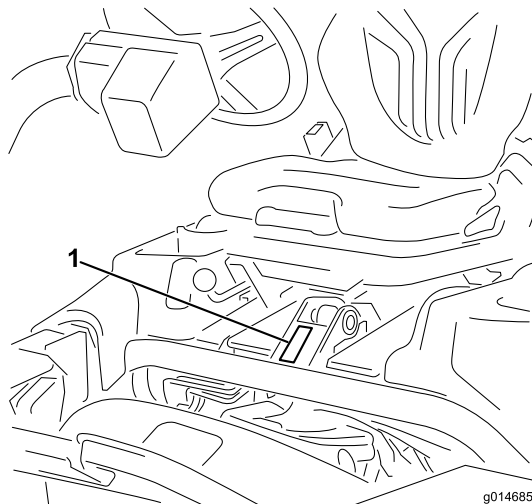
Deze machine is een zitmaaier met messenkooi bedoeld voor gebruik door professionele bestuurders in commerciële toepassingen. De machine is voornamelijk ontworpen voor het maaien van gras van goed onderhouden gazons in parken, golfbanen en sportvelden. De machine is niet ontworpen voor het maaien van lage struiken, het maaien van gras en andere begroeiing langs de snelweg, of voor gebruik in de landbouw.

Lees deze informatie zorgvuldig door, zodat u weet hoe u de machine op de juiste wijze moet gebruiken en onderhouden en om schade aan de machine en letsel te voorkomen. U bent verantwoordelijk voor het juiste en veilige gebruik van de machine.

U kunt op [www.Toro.com](http://www.Toro.com) rechtstreeks contact met Toro opnemen om informatie over producten en accessoires te verkrijgen, een verkoper te vinden of uw product te registreren.

Als u service, originele Toro onderdelen of aanvullende informatie nodig hebt, kunt u contact opnemen met

een erkende servicedealer of met de klantenservice van Toro. U dient hierbij altijd het modelnummer en het serienummer van het product te vermelden. De locatie van het plaatje met het modelnummer en het serienummer van het product is aangegeven op [Figuur 1](#). U kunt de nummers noteren in de ruimte hieronder.



**Figuur 1**

1. Plaats van modelnummer en serienummer

Modelnr.: \_\_\_\_\_

Serienr.: \_\_\_\_\_

Deze handleiding wijst u op mogelijke gevaren en bevat veiligheids waarschuwingen die u kunt herkennen aan het waarschuwingspictogram ([Figuur 2](#)), dat wijst op een gevaar dat ernstig letsel of de dood kan veroorzaken indien u nalaat de voorgeschreven maatregelen te treffen.



**Figuur 2**

1. Waarschuwingpictogram

Er worden in deze handleiding twee woorden gebruikt om uw aandacht op bijzondere informatie te vestigen. **Belangrijk** attendeert u op bijzondere technische informatie en **Opmerking** duidt algemene informatie aan die bijzondere aandacht verdient.

# Inhoud

Veiligheid .....	4	Onderhoud motor .....	38
Veilige bediening .....	4	Onderhoud van het luchtfilter .....	38
Veiligheid Toro-maaiers .....	5	Motorolie verversen en filter vervangen .....	38
Geluidsniveau .....	7	Onderhoud brandstofsysteem .....	39
Geluidsdruk .....	7	Vervangen van het brandstoffilter/water- scheider .....	39
Trillingsniveau op de handen en armen .....	7	Brandstofleidingen en -verbindingen controleren .....	40
Trillingsniveau op het gehele lichaam .....	7	Onderhoud elektrisch systeem .....	40
Veiligheids- en instructiestickers .....	7	Onderhoud van de accu .....	40
Montage .....	12	Opslag van de accu .....	41
1 De rolbeugel monteren .....	13	De zekeringen vinden .....	41
2 De stoel monteren .....	13	Machine starten met startkabel .....	42
3 Het stuurwiel monteren .....	13	Onderhoud aandrijfsysteem .....	42
4 De accu in gebruik nemen en opladen .....	14	De transmissie afstellen voor de neutraalstand .....	42
5 De oliekoeler monteren (optioneel) .....	16	Transportsnelheid afstellen .....	43
6 De haken van de grasvanger monteren .....	16	Maaisnelheid afstellen .....	43
7 De maai-eenheden monteren .....	16	Onderhoud koelsysteem .....	44
8 Het achtergewicht plaatsen .....	16	Het radiateurscherm reinigen .....	44
9 De set met CE-scherm monteren .....	17	Onderhouden remmen .....	45
10 De EU-stickers aanbrengen .....	17	Remmen afstellen .....	45
11 De bandenspanning verlagen .....	17	Onderhoud riemen .....	45
12 De remmen polijsten .....	17	De riem van de wisselstroomdynamo afstellen .....	45
Algemeen overzicht van de machine .....	18	Onderhoud hydraulisch systeem .....	46
Bedieningsorganen .....	18	Hydraulische olie verversen en de filter vervangen .....	46
Specificaties .....	21	Hydraulische slangen en leidingen controleren .....	46
Werktuigen/accessoires .....	21	Onderhoud van maaidek .....	47
Gebruiksaanwijzing .....	22	De messenkooien wetten .....	47
Veiligheid staat voorop .....	22	Diagnostisch systeem .....	48
Motoroliepeil controleren .....	22	Diagnose van het onderhoudsindicatie- lampje .....	48
Brandstoftank vullen .....	23	Stalling .....	49
Biodiesel gebruiken .....	24		
Het koelsysteem controleren .....	25		
Het peil van de hydraulische vloeistof controleren .....	25		
Water aftappen uit het brandstoffilter .....	26		
Afstelling van contact tussen snijplaat en messenkooi controleren .....	27		
Bandenspanning controleren .....	27		
Torsie van wielmoeren controleren .....	27		
De machine inrijden .....	27		
Starten en stoppen van de motor .....	27		
Veiligheidssysteem controleren .....	28		
De maaidekken monteren en verwijderen .....	29		
Toerental van de messenkooien instellen .....	31		
Maaien .....	32		
Inspecteren en reinigen na het maaien .....	33		
Met de machine rijden zonder te maaien .....	33		
De machine transporteren .....	33		
De machine slepen .....	35		
Onderhoud .....	36		
Aanbevolen onderhoudsschema .....	36		
Controlelijst voor dagelijks onderhoud .....	37		

# Veiligheid

Deze machine is ontworpen in overeenstemming met de EN-norm ISO 5395:2013 en B71.4-2012 van het ANSI (American National Standards Institute) en voldoet aan deze normen indien de juiste ballastgewichten gemonteerd zijn.

Onjuist gebruik of onderhoud door de gebruiker of eigenaar kan letsel veroorzaken. Om het risico van letsel te vermijden, dient u zich aan de volgende veiligheidsinstructies te houden en altijd op het veiligheidssymbool (Figuur 2), te letten, dat betekent Voorzichtig, Waarschuwing of Gevaar – 'instructie voor persoonlijke veiligheid'. Niet-naleving van de instructie kan leiden tot lichamelijk of dodelijk letsel.

## Veilige bediening

### Instructie

- Lees of raadpleeg de *Gebruikershandleiding* en ander instructiemateriaal. Als de bestuurder(s) of de monteur(s) de handleiding niet kan/kunnen lezen, moet de eigenaar ervoor zorgen dat zij de inhoud van het materiaal begrijpen.
- Zorg ervoor dat u vertrouwd raakt met de bedieningsorganen en de veiligheidssymbolen, en weet hoe u de machine veilig kunt gebruiken.
- Alle bestuurders en monteurs moeten instructie hebben ontvangen. De eigenaar is verantwoordelijk voor de instructie van de gebruikers.
- Laat kinderen of personen die geen instructie hebben ontvangen, de machine nooit gebruiken of onderhoudswerkzaamheden daaraan verrichten. Plaatselijke voorschriften kunnen nadere eisen stellen aan de leeftijd van degene die met de machine werkt.
- De eigenaar/gebruiker is verantwoordelijk voor lichamelijk letsel en materiële schade, en hij dient zulke ongelukken en beschadigingen te voorkomen.

### Voor ingebruikname

- Inspecteer het terrein om vast te stellen welke accessoires en werktuigen nodig zijn om goed en veilig te werken. Gebruik alleen door de fabrikant goedgekeurde accessoires en werktuigen.
- Draag geschikte uitrusting zoals stevige schoenen met een gripvaste zool, een veiligheidsbril en gehoorbescherming. Draag lang haar niet los. Draag geen juwelen.
- Inspecteer het terrein waarop u het werktuig gaat gebruiken en verwijder voorwerpen die de machine

kan uitwerpen, zoals steentjes, speelgoed en draden.

- Controleer de aanwezigheid en goede werking van de detectie van de aanwezigheid van de bestuurder, veiligheidsschakelaars en afschermingen. Gebruik de machine uitsluitend als deze naar behoren werken.

## Bediening

- Laat de motor nooit in een afgesloten ruimte lopen, omdat zich daar giftige koolstofmonoxide- en uitlaatgassen kunnen verzamelen.
- Gebruik de machine uitsluitend bij goed licht en blijf uit de buurt van kuilen en verborgen gevaren.
- Controleer of alle aandrijvingen in de neutraalstand staan en de parkeerrem in werking is gesteld voordat u de motor start. Start de motor alleen wanneer u op de bestuurdersstoel zit.
- Verminder uw snelheid en wees extra voorzichtig op hellingen. De gazonomstandigheden kunnen van invloed zijn op de stabiliteit van de machine. Wees voorzichtig als u dicht in de buurt van een steile helling werkt.
- Verminder uw snelheid en wees voorzichtig als u op een helling een bocht maakt of van richting verandert.
- Gebruik de machine nooit als de veiligheidsschermen niet stevig op hun plaats zitten. Zorg ervoor dat alle interlockschakelaars zijn aangebracht, correct zijn afgesteld en naar behoren werken.
- Verander nooit de stand van de toerenregelaar van de motor en laat de motor niet te snel draaien.
- Stop de machine op een horizontaal oppervlak, laat de maaidekken neer, schakel de aandrijvingen uit, stel de parkeerrem in werking en zet de motor af voordat u de bestuurdersstoel om welke reden ook verlaat, bijvoorbeeld om de grasvanger leeg te maken.
- Stop de machine en controleer deze als u een vreemd voorwerp heeft geraakt of de machine abnormaal begint te trillen. Voer alle noodzakelijke reparaties uit voordat u de machine weer in gebruik neemt.
- Houd uw handen en voeten uit de buurt van de maaidekken.
- Kijk achterom en omlaag voordat u achteruitrijdt om er zeker van te zijn dat de weg vrij is.
- Vervoer geen passagiers en zorg ervoor dat huisdieren en omstanders uit de buurt blijven.
- Verminder uw snelheid en wees voorzichtig als u een bocht maakt of wegen en voetpaden oversteekt. Breng de messenkooien tot stilstand als u niet aan het maaien bent.

- Gebruik de machine niet als u moe, ziek of onder de invloed van alcohol of drugs bent.
- Bliksem kan ernstig of dodelijk letsel veroorzaken. Als u bliksem ziet of donder hoort in het gebied, gebruik de machine dan niet; ga schuilen.
- Wees voorzichtig als u de machine inlaadt op een aanhanger of een vrachtwagen of uitlaadt.
- Wees voorzichtig bij het naderen van blinde hoeken, struiken, bomen, en andere objecten die het zicht kunnen belemmeren.
- Laat personeel dat niet bekend is met de instructies, nooit onderhoudswerkzaamheden aan de machine uitvoeren.
- Plaats onderdelen op assteunen indien dit nodig is.
- Haal voorzichtig de druk van onderdelen met opgeslagen energie.
- Maak de accukabel(s) los en verwijder deze voordat u reparatiewerkzaamheden gaat verrichten. Maak eerst de minpool van de accu los en daarna de pluspool. Bevestig eerst de pluspool van de accu en daarna de minpool.

## Gebruik en onderhoud van de rolbeugel

- De rolbeugel is een integrale en doeltreffende veiligheidsvoorziening. Draag de veiligheidsgordel wanneer u de machine bedient.
- Zorg ervoor dat u de veiligheidsgordel in een noodgeval snel kunt losmaken.
- Let goed op dat er voldoende ruimte boven de machine is (denk aan takken, deuropeningen, elektrische kabels) voordat u onder een object door rijdt en zorg ervoor dat u dit niet raakt.
- Houd de rolbeugel in deugdelijke staat door deze regelmatig grondig te controleren op beschadiging, en zorg dat alle bevestigingsmateriaal stevig is vastgedraaid.
- Een beschadigde rolbeugel dient vervangen te worden. Niet herstellen of wijzigen.
- Verwijder de rolbeugel niet.
- Eventuele veranderingen aan een rolbeugel moeten worden goedgekeurd door de fabrikant.

## Onderhoud en opslag

- Parkeer de machine op een egale ondergrond, schakel de aandrijvingen uit, laat de maaidekken neer, stel de parkeerrem in werking, zet de motor af, verwijder het contactsleuteltje en maak de bougiekabel(s) los van de bougie. Wacht tot alle onderdelen tot stilstand zijn gekomen voordat u de machine afstelt, reinigt of repareert.
- Verwijder gras en vuil van de maaidekken, de aandrijvingen, de geluiddempers en de motor om brand te voorkomen. Veeg gemorste olie en brandstof op.
- Laat de machine eerst afkoelen voordat u deze stalt, en stal de machine niet in de nabijheid van een open vuur.
- Zorg ervoor dat de brandstofafsluitklep is gesloten als u de machine stalt of transporteert. U mag brandstof niet opslaan in de nabijheid van een open vuur of binnenshuis aftappen uit de brandstoftank.

- Draag handschoenen en wees voorzichtig als u de messenkooien controleert.
- Houd uw handen en voeten uit de buurt van bewegende onderdelen. Stel indien mogelijk de machine niet af terwijl de motor loopt.
- Laad de accu's op in een open, goed geventileerde ruimte, uit de buurt van vonken en open vuur. Haal de oplader uit het stopcontact voordat u deze aansluit op of losmaakt van de accu. Draag beschermende kleding en gebruik geïsoleerd gereedschap.
- Zorg ervoor dat alle onderdelen in goede staat verkeren en alle bevestigingselementen en hydraulische aansluitingen stevig vastzitten. Vervang versleten of beschadigde stickers.

## Veiligheid Toro-maaiers

De volgende lijst bevat veiligheidsinstructies die specifiek zijn toegesneden op Toro-producten, of andere belangrijke veiligheidsinstructies die niet zijn opgenomen in de ANSI-standaarden.

Dit product kan handen of voeten afsnijden en voorwerpen uitwerpen. Volg altijd alle veiligheidsinstructies op om ernstig of mogelijk dodelijk letsel te voorkomen.

Gebruik van dit product voor andere doeleinden dan het bedoelde gebruik kan gevaarlijk zijn voor de bestuurder of omstanders.

## Gebruiksaanwijzing

- Zorg ervoor dat u weet hoe u de motor snel kunt afzetten.
- Controleer elke dag of de interlockschakelaars goed functioneren.
- Alle werktuigkoppelingen uitschakelen, versnelling in de neutraalstand zetten en de parkeerrem in werking stellen voordat u de motor start.
- Let goed op als u de machine gebruikt. Om te voorkomen dat u de controle over de machine verliest, moet u de volgende instructies naleven:

- Rij niet te dicht langs bunkers, greppels, sloten of andere gevaarlijke punten.
- Verminder de snelheid als u een scherpe bocht maakt. Vermijd plotseling stoppen en starten.
- Deze machine is niet ontworpen of bestemd voor gebruik op de openbare weg en is een 'langzaam rijdend voertuig'. Indien u een openbare weg oversteekt of hierop moet rijden, dient u zich te houden aan de plaatselijke voorschriften, zoals voorgeschreven verlichting, aanbrenging van een plaat met de aanduiding 'langzaam rijdend voertuig' en reflectoren.
- Let op het verkeer als u in de buurt van een weg werkt of deze oversteekt. Verleen altijd voorrang.
- Gebruik de bedrijfsremmen als u een helling afdaald, om de snelheid laag te houden en de machine onder controle te houden.
- Ten behoeve van een maximale veiligheid moeten de grasmanden zijn gemonteerd als de messenkooien en de verticuteereenheden in werking zijn. Zet de motor af voordat u de manden leegmaakt.
- De maaidekken moeten omhoog worden gebracht als u van het ene werkgebied naar het andere rijdt.
- Raak de motor, de geluiddemper of de uitlaatpijp niet aan als de motor loopt of direct nadat u deze heeft afgezet. Deze kunnen heet zijn en brandwonden veroorzaken.
- Blijf uit de buurt van het draaiende rooster op de zijkant van de motor om direct contact met uw lichaam en kleding te vermijden.
- Als een maaidek een vast voorwerp raakt of het voertuig abnormaal trilt, moet u onmiddellijk stoppen, de motor afzetten, wachten tot alle bewegende delen tot stilstand zijn gekomen en het voertuig op beschadigingen controleren. Repareer of vervang een beschadigde messenkooi of ondermes voordat u opnieuw begint te werken.
- Voordat u de stoel verlaat, moet u de schakelhendel in de NEUTRAALSTAND zetten, de maaidekken omhoog brengen en wachten totdat de messenkooien niet meer ronddraaien. Stel de parkeerrem in werking. Zet de motor af en haal het sleuteltje uit het contact.
- Rij voorzichtig op een helling. U mag daarom nooit plotseling starten of stoppen bij het op- en afrijden van een helling.
- De bestuurder moet bedreven en getraind zijn in het rijden op hellingen. Onvoorzichtig rijden op heuvels of hellingen kan tot gevolg hebben dat u de controle over de machine verliest en het voertuig kantelt of omrolt. Dit kan lichamelijk of dodelijk letsel veroorzaken.
- Als de motor afslaat of de machine vaart verliest en de top van een helling niet haalt, mag u de machine nooit keren. U moet dan altijd langzaam in een rechte lijn achterwaarts de helling af rijden.
- Als er onverwachts een persoon of dier in of in de buurt van het maaigebied verschijnt, **moet u stoppen met maaien**. Onvoorzichtig gebruik, hellingen op het werkterrein en verkeerd geplaatste schermen kunnen leiden tot letsel als gevolg van uitgeworpen of afgeketste voorwerpen. Ga pas verder met maaien als er niets of niemand meer in het maaigebied is.

## Onderhoud en opslag

- Zorg ervoor dat alle aansluitstukken van de hydraulische leidingen vastzitten en alle hydraulische slangen en leidingen in goede staat verkeren voordat u druk zet op het hydraulische systeem.
- Houd lichaam en handen uit de buurt van kleine lekgaten of spuitmonden waaruit onder hoge druk hydraulische vloeistof ontsnapt. U kunt lekken in het hydraulische systeem opsporen met behulp van karton of papier. Doe dit niet met uw handen. Hydraulische vloeistof die onder druk ontsnapt, kan voldoende kracht hebben om door de huid heen te dringen, en letsel veroorzaken.
- Voordat u het hydraulische systeem loskoppelt of werkzaamheden daaraan verricht, moet u alle druk in het systeem opheffen. Dit doet u door de motor af te zetten en de maaidekken en werktuigen neer te laten op de grond.
- Controleer regelmatig of de brandstofleidingen goed vastzitten en slijtage vertonen. Indien nodig moet u ze vastzetten of repareren.
- Als de motor moet lopen om onderhouds- of afstelwerkzaamheden uit te voeren, moet u uw kleding, handen, voeten en andere lichaamsdelen uit de buurt van de maaidekken, werktuigen en bewegende delen, met name het rooster op de zijkant van de motor, houden. Houd iedereen op afstand.
- Voorkom dat de motor het maximaal toelaatbare toerental overschrijdt, doordat de instellingen van de motor zijn veranderd. Ten behoeve van de veiligheid en een nauwkeurige afstelling moet u het maximale motortoerental door een erkende Toro-dealer laten controleren met een toerenteller.
- U moet de motor afzetten voordat u het oliepeil controleert of het carter bijvult met olie.
- Indien belangrijke reparaties nodig zijn of hulp vereist is, moet u contact opnemen met een erkende Toro dealer.
- Om de beste prestaties te verkrijgen en er zeker van te zijn dat de machine altijd veilig

kan worden gebruikt, moet u ter vervanging uitsluitend originele Toro onderdelen en accessoires gebruiken. Gebruik ter vervanging nooit onderdelen en accessoires van andere fabrikanten, omdat dit gevaarlijk kan zijn. Dit kan ertoe leiden dat de garantie op het product komt te vervallen.

## Geluidsniveau

Deze machine heeft een geluidsniveau van 98 dBA met een onzekerheidswaarde (K) van 1 dBA.

Het geluidsniveau werd bepaald volgens de procedures in ISO 11094.

## Geluidsdruk

Deze machine oefent een geluidsdruk van 84 dBA uit op het gehoor van de bestuurder (met een onzekerheidswaarde (K) van 1 dBA).

De geluidsdruk is vastgesteld volgens de procedures in EN ISO 5395:2013.

## Trillingsniveau op de handen en armen

Gemeten trillingsniveau voor de rechterhand = 0,22 m/s<sup>2</sup>

Gemeten trillingsniveau voor de linkerhand = 0,24 m/s<sup>2</sup>

Onzekerheidswaarde (K) = 0,24 m/s<sup>2</sup>

De gemeten waarden zijn bepaald volgens de procedures in EN ISO 5395:2013.

## Trillingsniveau op het gehele lichaam

Gemeten trillingsniveau = 0,41 m/s<sup>2</sup>

Onzekerheidswaarde (K) = 0,21 m/s<sup>2</sup>

De gemeten waarden zijn bepaald volgens de procedures in EN ISO 5395:2013.

## Veiligheids- en instructiestickers



Veiligheidsstickers en veiligheidsinstructies zijn gemakkelijk zichtbaar voor de bestuurder en bevinden zich bij plaatsen waar gevaar kan ontstaan. Vervang alle beschadigde of verdwenen stickers.

**GREENSMaster 3400/3420 TriFlex**
**QUICK REFERENCE AID**
 **SEE OPERATOR'S MANUAL**

**CHECK/SERVICE (daily)**

1. OIL LEVEL, ENGINE
2. OIL LEVEL, HYDRAULIC TANK
3. BRAKE FUNCTION
4. INTERLOCK SYSTEM:
  - 4a. SEAT INTERLOCK
  - 4b. NEUTRAL SENSOR
  - 4c. MOW SENSOR
  - 4d. PARKING BRAKE INTERLOCK
5. WATER SEPARATOR / FUEL FILTER
6. AIR CLEANER
7. RADIATOR SCREEN
8. TIRE PRESSURE (12-16 psi)
9. BATTERY
10. FUEL - DIESEL #2
11. WHEEL NUT TORQUE (70-90 FT-LBS)
12. FAN / ALTERNATOR / WATER PUMP BELT
13. COOLANT LEVEL
14. REEL SPEED / BACKLAP CONTROL

**FLUID SPECIFICATIONS / CHANGE INTERVALS**

See operator's manual for initial change	FLUID TYPE	CAPACITY		CHANGE INTERVALS		FILTER PART NO.
		L	QTS.	FLUID	FILTER	
A. ENGINE OIL	SAE 10W-30 CH-4	3.7*	3.9*	150 HRS.	150 HRS.	115-8189
B. HYDRAULIC OIL	ISO VG 46	18.9*	20*	800 HRS.	800 HRS.	108-5194
C. AIR CLEANER (CLEAN EVERY 50 HOURS)	—	—	—	—	200 HRS.	108-3811
D. FUEL FILTER	—	—	—	—	800 HRS.	110-9049
E. FUEL TANK	NO. 2 DIESEL	22.7	6.0 GAL.	DRAIN AND FLUSH, 2 YEARS		
F. COOLANT	50/50 ETHYLENE GLYCOL/WATER MIX	4.4	4.6	DRAIN AND FLUSH, 2 YEARS		

\*Including filter

119-9343

119-9343

119-9343

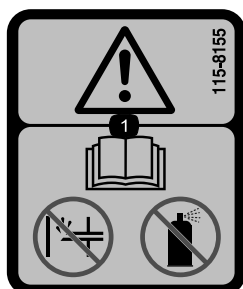
119-9343

GREENSMATER 3XXX							
1	2		3		4		5
	3.8 MPH 6.1 Km/h	5.0 MPH 8.0 Km/h	3.8 MPH 6.1 Km/h	5.0 MPH 8.0 Km/h	3.8 MPH 6.1 Km/h	5.0 MPH 8.0 Km/h	3.8 MPH 6.1 Km/h
0.062" / 1.6mm	N/R	N/R	9	N/R	9	N/R	9
0.094" / 2.4mm	N/R	N/R	9	N/R	9	N/R	9
0.125" / 3.2mm	N/R	N/R	9	N/R	9	N/R	9
0.156" / 4.0mm	N/R	N/R	9	N/R	9	N/R	N/R
0.188" / 4.8mm	N/R	N/R	9	N/R	7	N/R	N/R
0.218" / 5.5mm	N/R	N/R	9	N/R	6	N/R	N/R
0.250" / 6.4mm	7	N/R	6	7	5	7	N/R
0.312" / 7.9mm	6	N/R	5	6	4	6	N/R
0.375" / 9.5mm	6	7	4	5	4	5	N/R
0.438" / 11.1mm	6	6	4	5	3	4	N/R
0.500" / 12.7mm	5	6	3	4	N/R	N/R	N/R
0.625" / 15.9mm	4	5	3	3	N/R	N/R	N/R
0.750" / 19.0mm	3	4	3	3	N/R	N/R	N/R
0.875" / 22.2mm	3	4	N/R	3	N/R	N/R	N/R
1.000" / 25.4mm	3	3	N/R	N/R	N/R	N/R	N/R

115-8156

decal115-8156

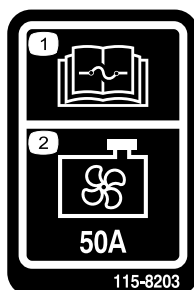
- |                         |                          |                          |             |
|-------------------------|--------------------------|--------------------------|-------------|
| 1. Hoogte messenkooi    | 3. Maaidek met 8 messen  | 5. Maaidek met 14 messen | 7. Snel     |
| 2. Maaidek met 5 messen | 4. Maaidek met 11 messen | 6. Toerental messenkooi  | 8. Langzaam |



115-8155

decal115-8155

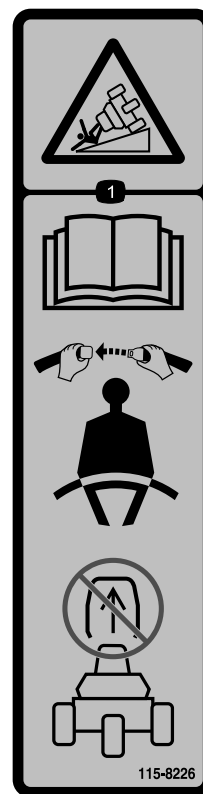
1. Waarschuwing – Lees de *Gebruikershandleiding*, gebruik geen choke of startvloeistof.



115-8203

decal115-8203

- |   |                                   |
|---|-----------------------------------|
| 1. Lees de <i>Gebruikershandleiding</i> voor informatie over de zekering. | 2. Ventilator van radiator – 50 A |
|---|-----------------------------------|



115-8226

decal115-8226

1. Kantelgevaar: lees de *Gebruikershandleiding*, draag altijd een veiligheidsgordel tijdens het gebruik; verwijder de rolbeugel (ROPS) nooit.

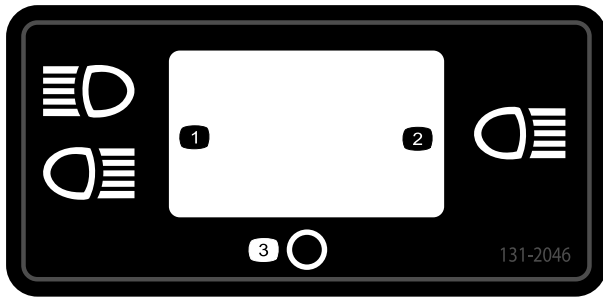


## CALIFORNIA SPARK ARRESTER WARNING

Operation of this equipment may create sparks that can start fires around dry vegetation. A spark arrester may be required. The operator should contact local fire agencies for laws or regulations relating to fire prevention requirements. 117-2718

decal117-2718

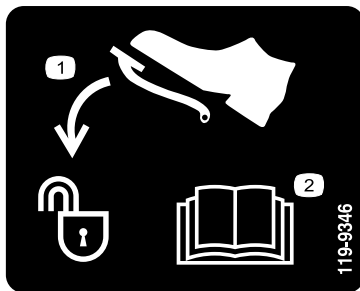
117-2718



decal131-2046

131-2046

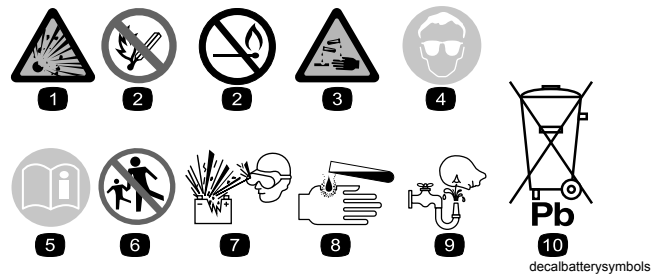
1. Dubbel licht
2. Enkelvoudig licht
3. Uit



decal119-9346

119-9346

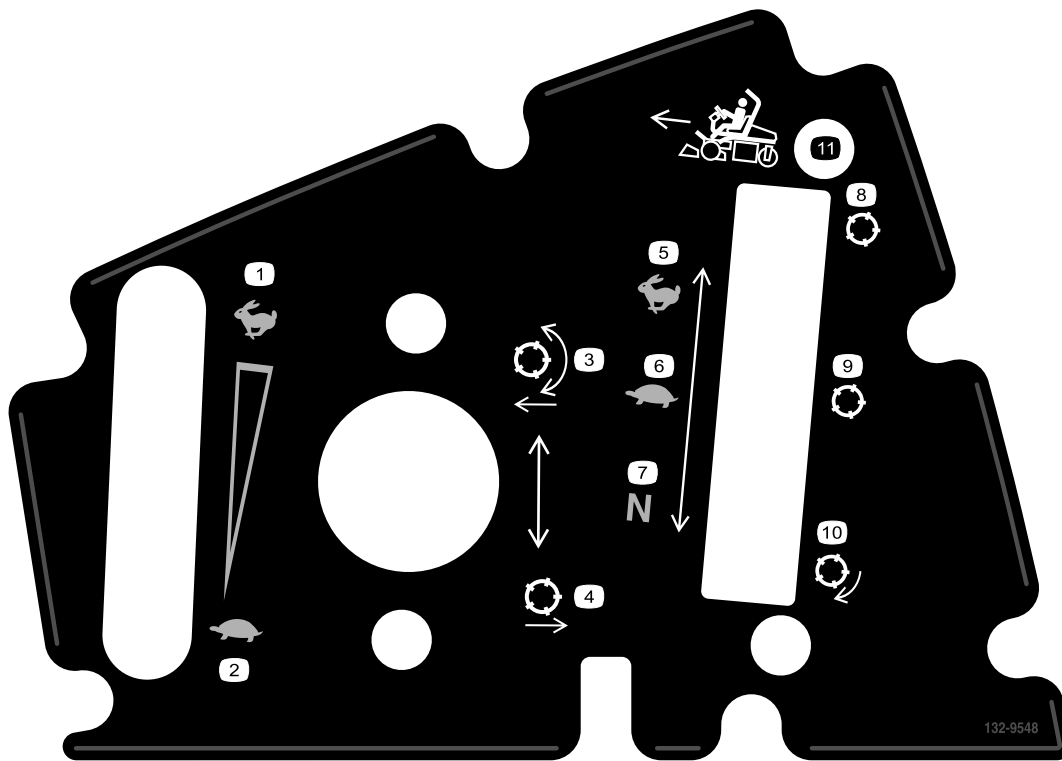
1. Pedaal indrukken om te ontgrendelen
2. Lees de *Gebruikershandleiding* voor meer informatie.



### Symbolen op accu

Sommige of alle symbolen staan op de accu.

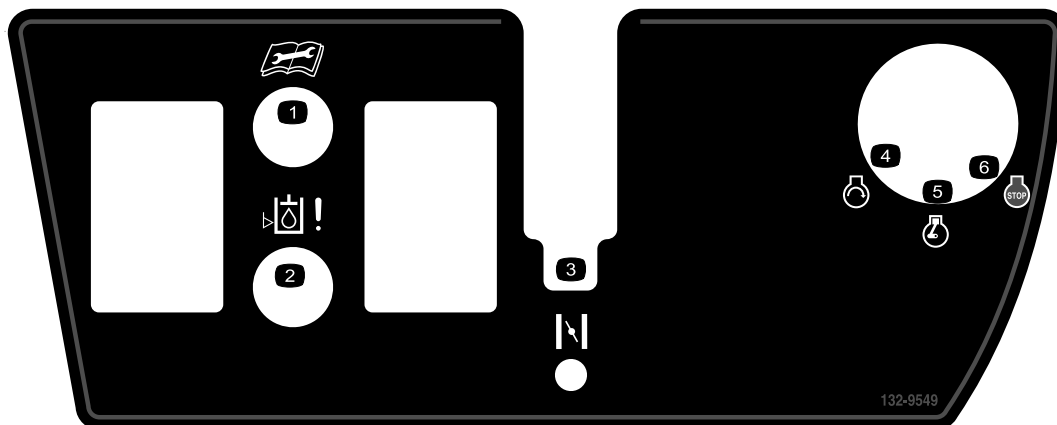
1. Risico van explosie
2. Geen vonken of vuur en niet roken.
3. Risico van bijtende vloeistof/chemische brandwonden
4. Draag oogbescherming.
5. Lees de *Gebruikershandleiding*.
6. Houd omstanders op veilige afstand van de accu.
7. Draag oogbescherming; explosieve gassen kunnen blindheid en ander letsel veroorzaken.
8. Accuzuur kan blindheid of ernstige brandwonden veroorzaken.
9. Ogen direct met water spoelen en snel arts raadplegen.
10. Bevat lood; niet weggooien.



132-9548

decal132-9548

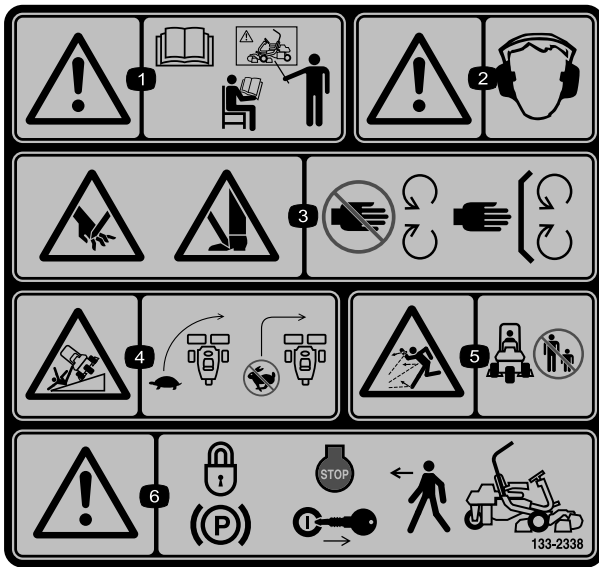
- |   |                                  |
|---|----------------------------------|
| 1. Motorsnelheid – snel                   | 7. Messenkooisnelheid – neutraal |
| 2. Motorsnelheid – langzaam               | 8. Messenkooi – transport        |
| 3. Messenkooien neerlaten en uitschakelen | 9. Messenkooi – maaien           |
| 4. Messenkooien opheffen en uitschakelen  | 10. Messenkooi – wetten          |
| 5. Toerental van messenkooi – Snel        | 11. Rij vooruit                  |
| 6. Toerental van messenkooi – langzaam    |                                  |



132-9549

decal132-9549

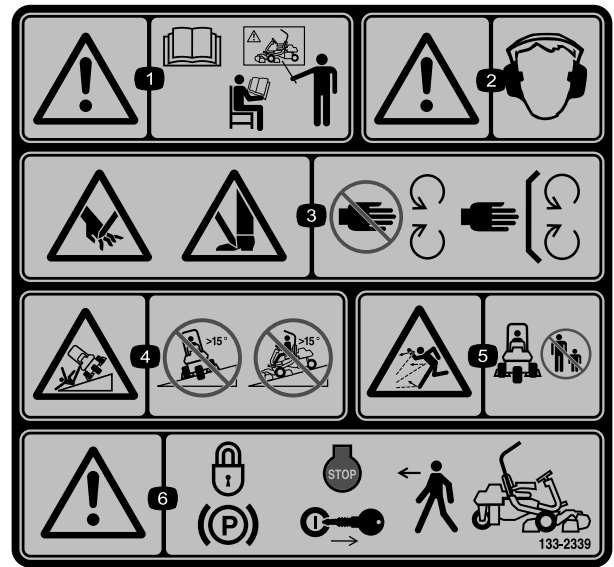
- |   |                     |
|---|---------------------|
| 1. Lees de <i>Gebruikershandleiding</i> alvorens service- of onderhoudswerkzaamheden uit te voeren. | 4. Motor – starten  |
| 2. Peil van de hydraulische vloeistof   | 5. Motor – lopen    |
| 3. Choke  | 6. Motor – afzetten |



decal133-2338

### 133-2338

- |  |  |
|--|--|
| <p>1. Waarschuwing – Lees de <i>Gebruikershandleiding</i>, gebruik deze machine uitsluitend als u hierin getraind bent.</p> <p>2. Waarschuwing – Draag gehoorbescherming.</p> <p>3. Handen of voeten kunnen worden gesneden/geamputeerd, maaiers – Blijf uit de buurt van bewegende delen; houd alle beschermende delen op hun plaats.</p> | <p>4. Machine kan kantelen – Verminder dus uw snelheid voordat u een bocht neemt, maak geen bocht bij een hoge snelheid.</p> <p>5. De machine kan voorwerpen uitwerpen – Houd omstanders op een veilige afstand van de machine.</p> <p>6. Waarschuwing – Vergrendel de parkeerrem, zet de motor af en verwijder het sleuteltje uit het contact voordat u de machine verlaat.</p> |
|--|--|



decal133-2339

### 133-2339

Vervangt sticker 133-2338 voor CE-conforme machines

- |  |   |
|--|---|
| <p>1. Waarschuwing – Lees de <i>Gebruikershandleiding</i>, gebruik deze machine uitsluitend als u hierin getraind bent.</p> <p>2. Waarschuwing – Draag gehoorbescherming.</p> <p>3. Handen of voeten kunnen worden gesneden/geamputeerd, maaiers – Blijf uit de buurt van bewegende delen; houd alle beschermende delen op hun plaats.</p> | <p>4. Kantelgevaar – rij niet dwars tegen hellingen of hellingafwaarts op hellingen die steiler zijn dan 15 graden.</p> <p>5. De machine kan voorwerpen uitwerpen – Houd omstanders op een veilige afstand van de machine.</p> <p>6. Waarschuwing – Vergrendel de parkeerrem, zet de motor af en verwijder het sleuteltje uit het contact voordat u de machine verlaat.</p> |
|--|---|

# Montage

## Losse onderdelen

Gebruik onderstaande lijst om te controleren of alle onderdelen zijn geleverd.

Procedure	Omschrijving	Hoeveelheid	Gebruik
<b>1</b>	Rolbeugel Bout (1/2" x 3 3/4") Flensmoer (1/2")	1 4 4	De rolbeugel monteren.
<b>2</b>	Voltooiingsset voor stoel	1	De stoel aan de basis monteren.
<b>3</b>	Stuurwiel Borgmoer (1 1/2") Ring Dop van stuur	1 1 1 1	Het stuurwiel monteren.
<b>4</b>	Geen onderdelen vereist	–	De accu in gebruik nemen en opladen.
<b>5</b>	Geen onderdelen vereist	–	De optionele oliekoeler monteren.
<b>6</b>	Haken van grasvanger Flensbouten	6 12	De haken van de grasvanger monteren.
<b>7</b>	Meetstaaf Maaidek (verkrijgbaar bij uw Toro distributeur) Grasmand	1 3 3	De maaieenheden monteren.
<b>8</b>	Set ballastgewichten, 121-6665 (afzonderlijk aan te schaffen) NB: deze set is niet nodig voor machines voorzien van de aandrijfset met 3 wielen.	1	Achtergewicht plaatsen.
<b>9</b>	Set met CE-schermscherm— onderdeelnummer 04442 (afzonderlijk verkocht)	1	De set met CE-schermscherm monteren.
<b>10</b>	Waarschuwingsticker, 133-2338	1	EU-stickers indien vereist aanbrengen.
<b>11</b>	Geen onderdelen vereist	–	De bandenspanning verlagen.
<b>12</b>	Geen onderdelen vereist	–	De remmen polijsten.

## Instructiemateriaal en aanvullende onderdelen

Omschrijving	Hoeveelheid	Gebruik
Gebruikershandleiding (machine)	1	Lezen voordat de machine in gebruik wordt genomen
Gebruikershandleiding van motor (motor)	1	
Onderdelencatalogus	1	Bewaren om later onderdelen te kunnen bestellen
Instructiemateriaal voor gebruiker	1	Bekijken voordat de machine in gebruik wordt genomen

Omschrijving	Hoeveelheid	Gebruik
Controlelijst voor levering	1	Bewaren om later te kunnen raadplegen
Geluidscertificaat	1	
Certificaat van Integriteit en Naleving	1	
Contact sleuteltjes	2	De motor starten

# 1

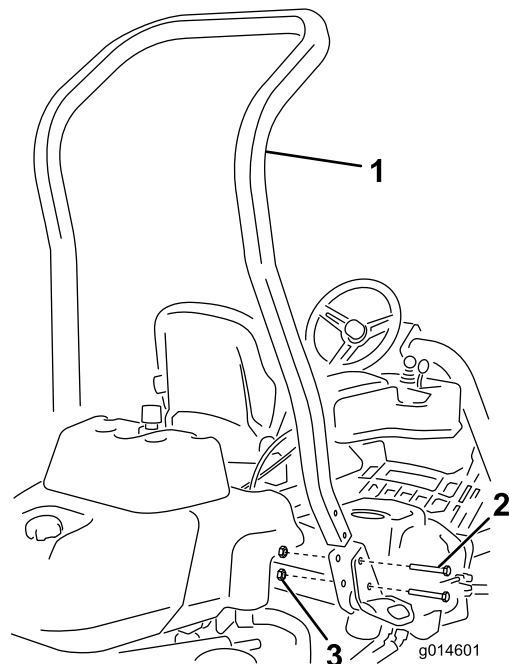
## De rolbeugel monteren

Benodigde onderdelen voor deze stap:

1	Rolbeugel
4	Bout (1/2" x 33/4")
4	Flensmoer (1/2")

### Procedure

1. Verwijder de bovenste steun uit de transportverpakking.
2. Verwijder de rolbeugel uit de transportverpakking.
3. Monteer de rolbeugel met behulp van 4 bouten (1/2 x 3-3/4 inch) en vier flensmoeren (1/2 inch) in de vakken aan weerszijden van de machine (Figuur 3).



Figuur 3

1. Rolbeugel
2. Bout (1/2" x 33/4")
3. Flensmoer (1/2")

4. Draai het de bevestigingsmiddelen vast met een torsie van 136 tot 149 N·m.

# 2

## De stoel monteren

Benodigde onderdelen voor deze stap:

1	Voltooiingsset voor stoel
---	---------------------------

### Procedure

Schaf de gewenste stoelset aan bij uw dealer en monteer deze zoals aangegeven in de instructies die bij de set geleverd zijn.

# 3

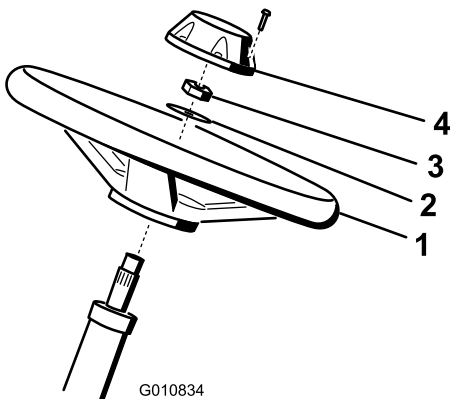
## Het stuurwiel monteren

Benodigde onderdelen voor deze stap:

1	Stuurwiel
1	Borgmoer (1½")
1	Ring
1	Dop van stuur

### Procedure

1. Schuif het stuurwiel op de stuuras (Figuur 4).



Figuur 4

1. Stuurwiel
2. Ring
3. Borgmoer
4. Dop

2. Schuif de ring op de stuuras (Figuur 4).
3. Zet het stuur vast op de as met een borgmoer en trek die aan tot 27-35 N·m (Figuur 4).
4. Plaats de dop op het stuurwiel en bevestig deze met 6 bouten (Figuur 4).

# 4

## De accu in gebruik nemen en opladen

Geen onderdelen vereist

### Procedure

Gebruik uitsluitend accuzuur (met een soortelijk gewicht van 1,265) als u de accu voor de eerste keer vult.

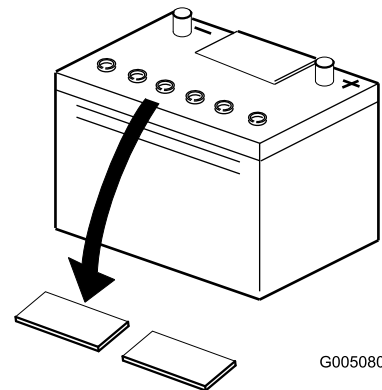
### ⚠ WAARSCHUWING

**CALIFORNIË**  
**Proposition 65 Waarschuwing**  
Accuklemmen, accupolen en dergelijke onderdelen bevatten lood en loodverbindingen. Van deze stoffen is bekend dat ze kanker en schade aan de voortplantingsorganen veroorzaken. Was altijd uw handen nadat u met deze onderdelen in aanraking bent geweest.

1. Maak het bevestigingsmateriaal en de accuklembeugel los en til de accu uit de machine.

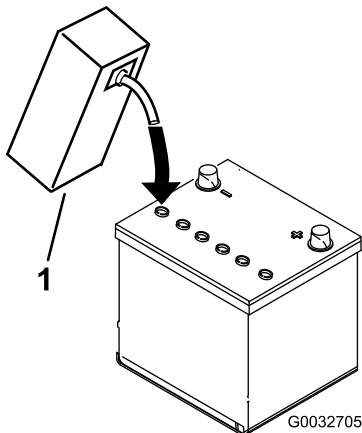
**Belangrijk:** Giet geen accuzuur in de accu als deze in de machine zit. Er zou dan accuzuur op machine kunnen komen, waardoor corrosie kan ontstaan.

2. Maak de bovenkant van de accu schoon en verwijder de vuldoppen (Figuur 5).



Figuur 5

3. Giet voorzichtig accuzuur in elke cel totdat de vloeistof ongeveer 6 mm boven de platen staat (Figuur 6).



Figuur 6

1. Accuzuur

4. Laat de platen ongeveer 20 tot 30 minuten weken in het accuzuur. Vul indien nodig bij totdat het accuzuur ongeveer 6 mm van de onderkant van de vulbuis staat (Figuur 6).
5. Sluit een acculader van 2 tot 4 A aan op de accupolen. Laad de accu ten minste 2 uur op bij 4 A of ten minste 4 uur bij 2 A totdat het soortelijk gewicht 1,250 of hoger is en de temperatuur minstens 16 °C bedraagt, waarbij alle cellen onbelemmerd gas afgeven.

### ⚠ WAARSCHUWING

Bij het opladen produceert de accu gassen die tot ontploffing kunnen komen.

Rook nooit in de buurt van de accu en zorg ervoor dat er geen vonken of vlammen vlakbij de accu komen.

**Belangrijk:** Als u de accu minder lang dan hierboven vermeld oplaadt, kan dat de levensduur van de accu verkorten.

6. Als de accu is opgeladen, haalt u de acculader uit het stopcontact en maakt u deze los van de accupolen.

**Opmerking:** Nadat de accu in gebruik is genomen, mag u deze indien nodig uitsluitend bijvullen met gedistilleerd water, hoewel dit in normale gebruiksomstandigheden bij onderhoudsvrije accu's niet nodig is.

### ⚠ WAARSCHUWING

Accupolen of metalen gereedschappen kunnen kortsluiting maken met metalen onderdelen van de machine, waardoor vonken kunnen ontstaan. Hierdoor kunnen accugassen tot ontploffing komen en lichamelijk letsel veroorzaken.

- Zorg ervoor dat bij het verwijderen of monteren van de accu de accupolen niet in aanraking komen met metalen onderdelen van de machine.
- Voorkom dat metalen gereedschappen kortsluiting veroorzaken tussen de accupolen en metalen onderdelen van de machine.

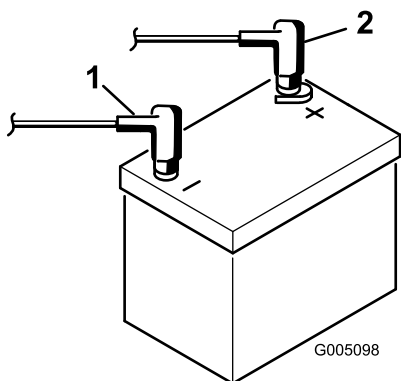
**Belangrijk:** Als dat de accu niet goed in gebruik wordt genomen, bestaat de kans dat er accugassen ontstaan en/of de accu voortijdig defect raakt.

7. Plaats de vuldoppen.
8. Plaats de accu op de accubak en bevestig deze met de accuklem en het bevestigingsmateriaal dat u eerder hebt verwijderd.
9. Bevestig de pluskabel (rood) aan de pluspool (+) van de accu en vervolgens de minkabel (zwart) aan de klem van de minpool (-) van de accu en zet deze vast met behulp van de bouten en moeren (Figuur 7). Schuif het rubberen stofkapje over de pluspool om eventuele kortsluiting te voorkomen.

### ⚠ WAARSCHUWING

Als accukabels verkeerd worden verbonden, kan dit schade aan de machine en de kabels tot gevolg hebben en vonken veroorzaken. Hierdoor kunnen accugassen tot ontploffing komen en lichamelijk letsel veroorzaken.

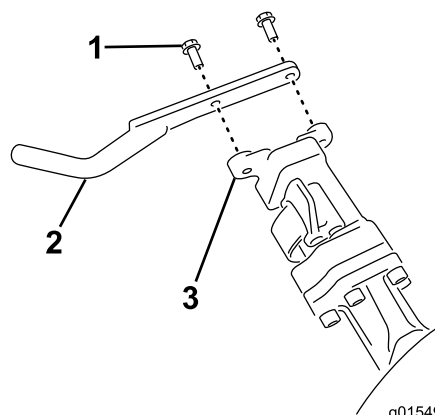
- Maak altijd de minkabel (zwart) van de accu los voordat u de pluskabel (rood) losmaakt.
- Sluit altijd de pluskabel (rood) van de accu aan voordat u de minkabel (zwart) aansluit.



**Figuur 7**

g005098

1. Minpool (-)
2. Pluspool (+)



**Figuur 8**

g015492

1. Flensbout
2. Haken van grasvanger
3. Stang van ophangarm

# 5

## De oliekoeler monteren (optioneel)

Geen onderdelen vereist

### Procedure

Als de machine in een warme streek wordt gebruikt, met een omgevingstemperatuur boven 29 °C of ook voor zwaar werk wordt ingezet (anders dan het maaien van greens, b.v. fairways en verticuteren), monteer dan een koeler voor de hydraulische olie, onderdeelnummer 119-1691.

# 6

## De haken van de grasvanger monteren

Benodigde onderdelen voor deze stap:

6	Haken van grasvanger
12	Flensbouten

### Procedure

Monteer de 6 haken voor de grasvanger aan de uiteinden van de ophangarm met behulp van 12 flensbouten (Figuur 8).

# 7

## De maai-eenheden monteren

Benodigde onderdelen voor deze stap:

1	Meetstaaf
3	Maaidek (verkrijgbaar bij uw Toro distributeur)
3	Grasmand

### Procedure

1. Bereid de maaidekken voor zoals beschreven in de *Gebruikershandleiding* van de maaidekken.
2. Breng smeer aan op de binnendiameter van de aandrijfkoppeling.
3. Monteer de maaidekken zoals beschreven in [Maaidekken monteren \(bladz. 29\)](#).



# 8

## Het achtergewicht plaatsen

### Benodigde onderdelen voor deze stap:

1	Set ballastgewichten, 121-6665 (afzonderlijk aan te schaffen) <b>NB:</b> deze set is niet nodig voor machines voorzien van de aandrijfset met 3 wielen.
---	---

### Procedure

Deze machine voldoet aan EN ISO 5395:2013 en ANSI B71.4-2012 indien deze is voorzien van de set ballastgewichten, onderdeelnummer 121-6665.

**Opmerking:** Indien de machine is voorzien van de aandrijfset met 3 wielen zijn er geen extra gewichten nodig om te voldoen aan EN ISO 5395:2013 en ANSI B71.4-2012.

# 9

## De set met CE-scherm monteren

### Benodigde onderdelen voor deze stap:

1	Set met CE-scherm— onderdeelnummer 04442 (afzonderlijkverkocht)
---	---

### Procedure

Montage van de set met CE-scherm; zie de installatie-instructies voor set met CE-scherm voor Greensmaster 3400 TriFlex tractie-eenheid.

# 10

## De EU-stickers aanbrengen

### Benodigde onderdelen voor deze stap:

1	Waarschuingssticker, 133-2338
---	-------------------------------

### Procedure

Indien deze machine in de EU wordt gebruikt, plaats de waarschuingssticker 133-2338 dan over de Engelstalige waarschuingssticker 133-2339.

# 11

## De bandenspanning verlagen

Geen onderdelen vereist

### Procedure

De banden worden in de fabriek t.b.v. de verzending opzettelijk te hard opgepompt. Laat daarom wat lucht uit de banden ontsnappen totdat deze de juiste spanning hebben, voordat u de machine in gebruik neemt. Zie [Bandenspanning controleren \(bladz. 27\)](#).

# 12

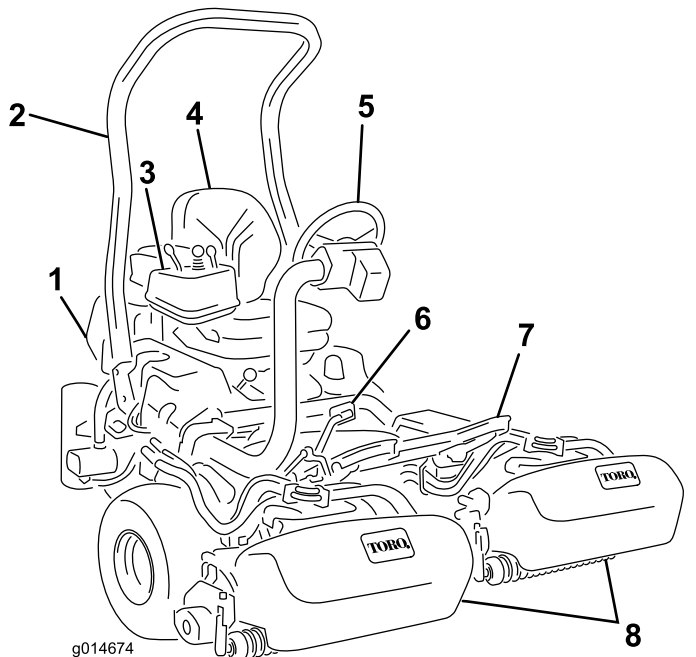
## De remmen polijsten

Geen onderdelen vereist

### Procedure

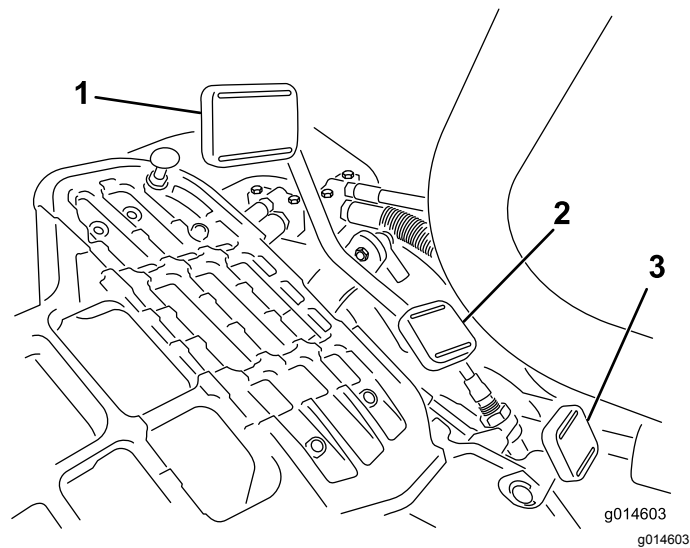
Rijd met de machine op maaisnelheid en rem stevig totdat de remmen heet zijn; dit zult u ruiken. Mogelijk moet u de remmen bijstellen na de inlooperperiode, zie [Remmen afstellen \(bladz. 45\)](#).

# Algemeen overzicht van de machine



Figuur 9

- |                     |                                |
|---------------------|--------------------------------|
| 1. Motor            | 5. Stuurwiel                   |
| 2. Rolbeugel        | 6. Tractiepedaal               |
| 3. Bedieningspaneel | 7. Voetsteun                   |
| 4. Stoel            | 8. Messen en grasvangertrommel |



Figuur 10

- |                              |                                      |
|------------------------------|--------------------------------------|
| 1. Tractiepedaal – vooruit   | 3. Vergrendelingspedaal van stuurarm |
| 2. Tractiepedaal – achteruit |                                      |



Figuur 11

## Bedieningsorganen

### Tractiepedaal

Het tractiepedaal (Figuur 10) heeft 3 functies: de machine vooruit en achteruit laten rijden en tot stilstand brengen. U moet de bovenkant van het pedaal intrappen om vooruit te rijden en de onderkant van het pedaal om achteruit te rijden of bij het stoppen als u vooruitrijdt. Daarnaast kunt u het pedaal in de neutraalstand zetten om de machine te stoppen. Laat uw hiel niet op Achteruit rusten als u vooruitrijdt (Figuur 11).

De rij snelheden zijn als volgt:

- Maaisnelheid vooruit: 3,2 tot 8 km/u
- Maximale transportsnelheid: 16 km/u
- Snelheid achteruit: 4 km/u

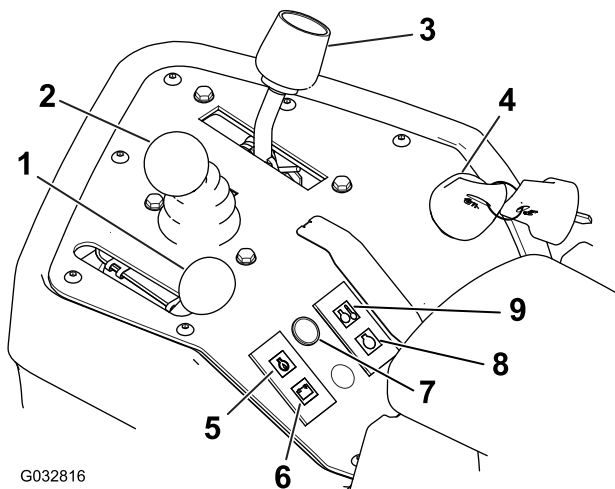
### Vergrendelingspedaal van stuurarm

Druk het pedaal in (Figuur 10) en breng de stuurarm omhoog of omlaag tot een comfortabele positie en laat het pedaal los om de arm te vergrendelen.

### Gashendel

Met de gashendel (Figuur 12) kunt u de snelheid van de motor regelen. Als u de gashendel in de SNEL-stand zet zal de motorsnelheid toenemen; als u de gashendel in de LANGZAAM-stand zet zal de motorsnelheid afnemen.

**Opmerking:** U kunt de motor niet stoppen met de gashendel.



**Figuur 12**

- |                         |                                     |
|-------------------------|-------------------------------------|
| 1. Gashendel            | 6. Waarschuwinglampje accu          |
| 2. Maai-/hefhendel      | 7. Indicatielampje voor onderhoud   |
| 3. Schakelhendel        | 8. Indicatielampje van gloeibougies |
| 4. Contactschakelaar    | 9. Lampje watertemperatuur          |
| 5. Lampje motoroliedruk |                                     |

## Bedieningshendel van hefinrichting (voor omhoog/omlaag brengen van maaidekken)

Als u de hendel (Figuur 12) tijdens het gebruik naar voren beweegt, laat u de maaidekken neer en start u de messenkooien. Om de messenkooien tot stilstand te brengen en de maaidekken omhoog te brengen, moet u de hendel naar achteren trekken. Tijdens het maaien kunt u de messenkooien tot stilstand brengen door de hendel eventjes naar achteren te trekken en dan los te laten. U stelt de messenkooien in werking door de hendel naar voren te bewegen.

## Schakelhendel

De schakelhendel (Figuur 12) heeft 2 tractiestanden plus een NEUTRAALSTAND. U kunt van maaien naar transport en van transport naar maaien schakelen (niet naar de neutraalstand) als de machine in beweging is. De machine zal geen schade oplopen.

- ACHTERSTE STAND – NEUTRAALSTAND EN WETTEN
- MIDDELSTE STAND – MAAIEN
- VOORSTE STAND – TRANSPORT

## Contactschakelaar

Steek het sleuteltje in het contact (Figuur 12) en draai dit zo ver mogelijk naar rechts op START om de motor te starten. Laat het sleuteltje direct los als de motor start; het sleuteltje komt automatisch op AAN. Draai het contactsleuteltje naar links op UIT om de motor af te zetten.

## Waarschuwinglampje accu

Dit lampje (Figuur 12) brandt als de accu bijna leeg is.

## Lampje motoroliedruk

Dit lampje (Figuur 12) brandt als de motoroliedruk gevaarlijk laag is.

## Lampje watertemperatuur

Dit lampje (Figuur 12) brandt en de motor schakelt automatisch uit als de temperatuur van de motorkoelvloeistof te hoog wordt. Als de motor stilvalt, kunt u deze opnieuw starten en de machine 10 seconden besturen voor de motor opnieuw stilvalt, zodat u de machine naar een locatie kunt verplaatsen waar u deze kunt laten afkoelen.

## Indicatielampje voor onderhoud

Het indicatielampje voor onderhoud (Figuur 12) gaat branden zodra de machinesensoren een probleem detecteren met één van de systemen van de machine. Als dit lampje gaat branden, stop dan onmiddellijk met wat u aan het doen bent en rij naar een veilige locatie waar door uzelf of door een servicemonteur kan worden vastgesteld wat het probleem is. Raadpleeg [Diagnose van het onderhoudsindicatielampje](#) (bladz. 48) voor meer informatie over het vaststellen van systeemproblemen door middel van het indicatielampje voor onderhoud.

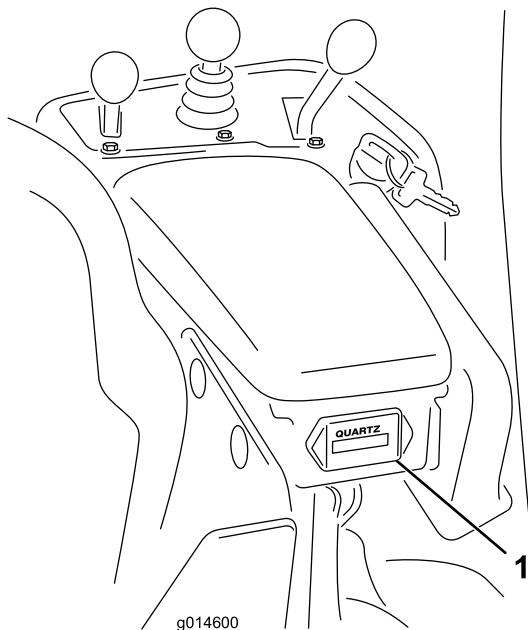
## Indicatielampje van gloeibougies

Als het indicatielampje van de gloeibougies (Figuur 12) gaat branden, geeft dit aan dat de gloeibougies ingeschakeld zijn.

**Opmerking:** Het indicatielampje van de gloeibougies kan kort gaan branden nadat de motor is gestart. Dit is normaal.

## Urenteller

De urenteller (Figuur 13) toont het totale aantal uren dat de machine in bedrijf is geweest. De urenteller gaat lopen als de contactschakelaar op AAN staat.

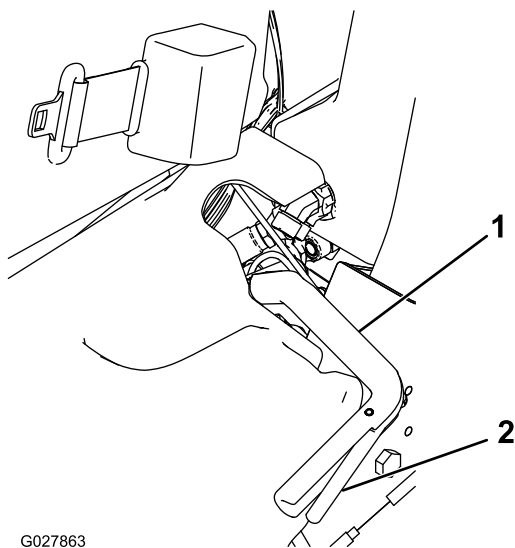


**Figuur 13**

1. Urenteller

## Parkeerremhendel

Trek de remhendel (Figuur 14) omhoog om de parkeerrem in werking te stellen. Schakel de parkeerrem uit door de vrijgavehendel omhoog te trekken en de remhendel naar beneden te zetten. Stel altijd de parkeerrem in werking voordat u de machine verlaat.



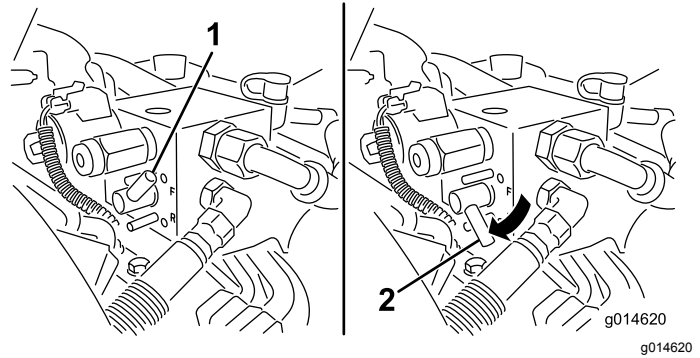
**Figuur 14**

1. Parkeerremhendel
2. Vrijgavehendel

## Wethendel

De wethendel bevindt zich onder de plastic kap links van de stoel. De wethendel (Figuur 15)

wordt in combinatie met de maai-/hefhendel en de toerenregelaar van de messenkooien gebruikt om de messenkooien te wetten.

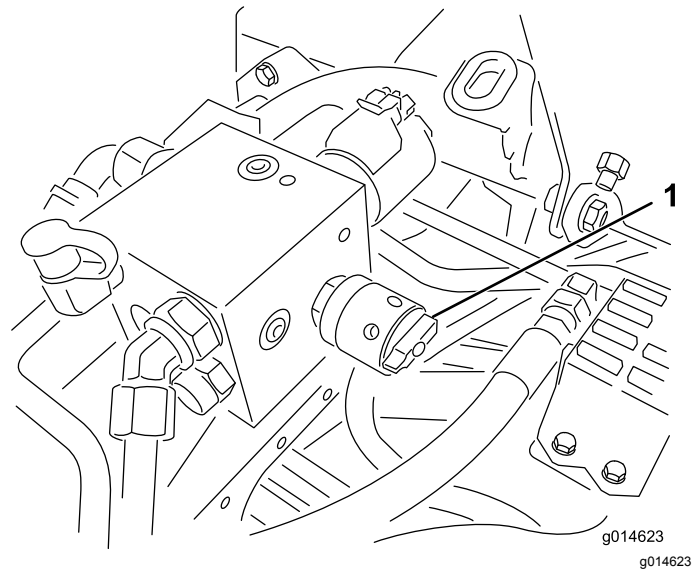


**Figuur 15**

1. Wethendel – maaistand
2. Wethendel – wetstand

## Toerenregelaar van messenkooien

De toerenregelaar van de messenkooien bevindt zich onder de plastic kap links van de stoel. Met de toerenregelaar van de messenkooien (Figuur 16) kunt u het toerental van de messenkooien regelen.



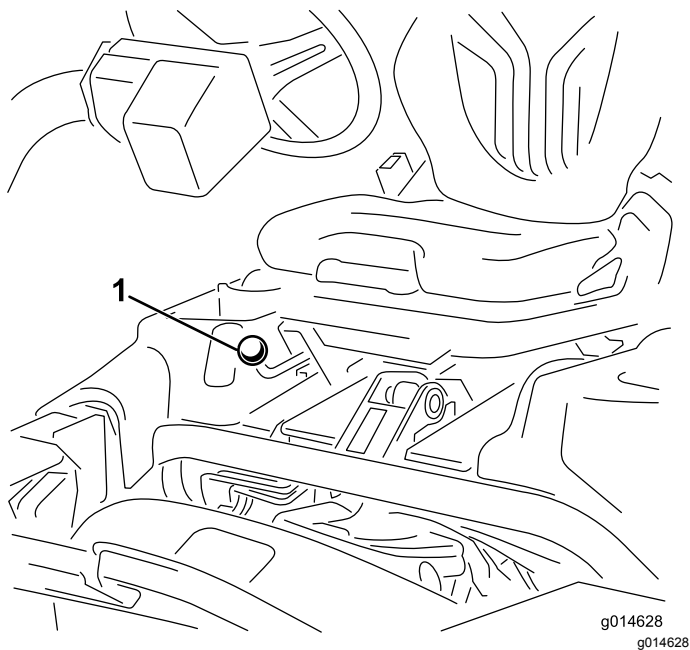
**Figuur 16**

1. Toerenregelaar van messenkooien

## Instelhendel bestuurdersstoel

De hendel voor de lengte-instelling van de stoel bevindt zich rechts vooraan de stoel (Figuur 17).

**Opmerking:** Als de stoel nog verder moet versteld worden, kunt u de vier bouten verwijderen waarmee de stoel aan de basis is bevestigd en de stoel naar de tweede reeks montage-openingen bewegen.

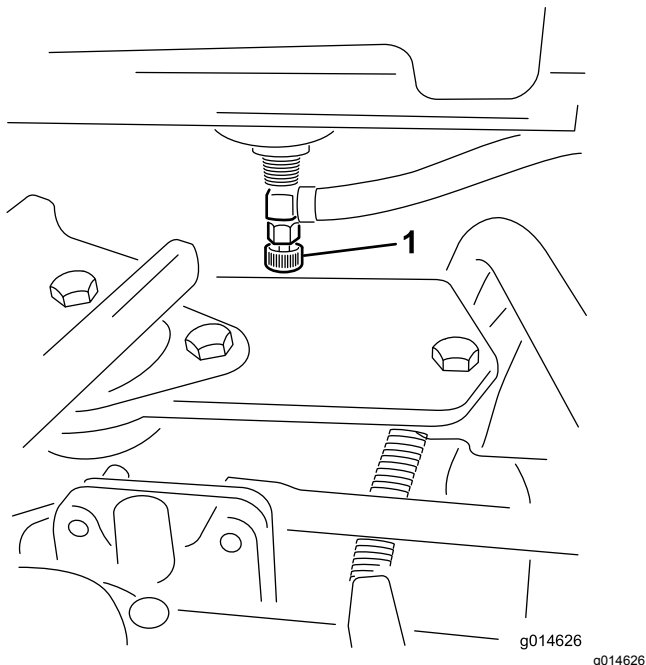


**Figuur 17**

1. Instelhendel bestuurdersstoel

## Brandstofafsluitklep

Sluit de brandstofafsluitklep (Figuur 18) achter de stoel en onder de benzinetank voordat u de machine opslaat of transporteert op een vrachtwagen of een aanhanger.



**Figuur 18**

1. Brandstofafsluitklep (onder de brandstoftank)

## Specificaties

**Opmerking:** Specificaties en ontwerp kunnen zonder voorafgaande kennisgeving worden gewijzigd.

Maaibreedte	151 cm
Wielloopvlak	128 cm
Wielbasis	123 cm
Totale lengte (met manden)	249 cm
Totale breedte	179 cm
Totale hoogte	205 cm
Nettogewicht met messenkooien (11 messen)	696 kg

## Werktuigen/accessoires

Een selectie van door Toro goedgekeurde werktuigen en accessoires is verkrijgbaar voor gebruik met de machine om de mogelijkheden daarvan te verbeteren en uit te breiden. Neem contact op met een erkende servicedealer of distributeur of bezoek [www.Toro.com](http://www.Toro.com) voor een lijst van alle goedgekeurde werktuigen en accessoires.

Originele onderdelen van Toro zijn de beste waarborg van uw investering en het optimale prestatievermogen van uw Toro maaimachine. Om de betrouwbaarheid te verzekeren levert Toro reserve-onderdelen die volledig voldoen aan de technische specificaties van onze machines. Kies voor zekerheid originele Toro onderdelen.

# Gebruiksaanwijzing

**Opmerking:** Bepaal vanuit de normale bedieningspositie de linker- en rechterzijde van de machine.

## Veiligheid staat voorop

Neem zorgvuldig alle veiligheidsinstructies en symbolen door in het hoofdstuk Veilige bediening. Met behulp van deze informatie kunt u voorkomen dat omstanders of uzelf letsel oplopen.

### ⚠ GEVAAR

**Als u maait op nat gras of een steile helling bestaat de kans dat de wielen slippen en u de controle over de machine verliest.**

- Verminder uw snelheid en wees uiterst voorzichtig op hellingen.
- Gebruik de machine niet in de buurt van water.

### ⚠ GEVAAR

Wielen die over randen heen komen, kunnen tot gevolg hebben dat de machine omkantelt, hetgeen ernstig of dodelijk letsel dan wel verdrinking kan veroorzaken.

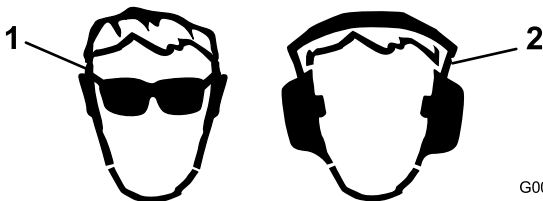
Gebruik de machine niet in de buurt van steile hellingen.

### ⚠ VOORZICHTIG

Deze machine produceert geluidsniveaus die gehoorverlies kunnen veroorzaken door lange periodes van blootstelling.

Draag gehoorbescherming als u deze machine gebruikt.

Gebruik beschermingsmiddelen voor uw ogen, oren, handen, voeten en hoofd.



Figuur 19

1. Draag oogbescherming.
2. Draag gehoorbescherming.

# Motoroliepeil controleren.

**Onderhoudsinterval:** Bij elk gebruik of dagelijks

De motor wordt verzonden met 3,7 l (inclusief filter) olie in het carter; u moet het oliepeil echter controleren voordat en nadat u de motor de eerste keer start.

Gebruik hoogwaardige motorolie die moet beantwoorden aan de volgende specificaties:

- vereiste onderhoudsclassificatie van API: CH-4, CI-4 of hoger.
- Aanbevolen olie: SAE 10W-30
- Alternatieve olie: SAE 15W-40

Toro Premium motorolie met een viscositeit van 10W-30 is verkrijgbaar bij uw dealer. Zie de onderdelencatalogus voor de onderdeelnummers.

**Opmerking:** De beste tijd om de motorolie te controleren is wanneer de motor koud is voordat deze is gestart voor de dag. Als hij al heeft gedraaid, moet u de olie eerst terug laten lopen gedurende tenminste 10 minuten voordat u controleert. Als het olieniveau op of onder de bijvulmarkering Add op de peilstok staat, vul dan olie bij om het olieniveau bij de volmarkering FULL te brengen. **Niet te vol vullen.**

**Belangrijk:** Zorg ervoor dat het oliepeil tussen de markeringen voor het minimum- en het maximumpeil op de peilstok staat; de motor kan beschadigd worden indien deze te veel of te weinig olie bevat.

1. Plaats de machine op een horizontaal oppervlak.
2. Verwijder de peilstok en veeg deze af met een schone doek (Figuur 21).

**Belangrijk:** Verwijder de peilstok tijdens het bijvullen van de motor met olie. Als u motorolie bijvult, moet u ervoor zorgen dat er enige afstand is tussen de vulinrichting en de vulopening in het klepdeksel, zoals is aangegeven in Figuur 20. Hierdoor kan er tijdens het vullen lucht ontsnappen, zodat de olie niet overloopt en in de ontluichtingsinrichting terecht komt.

7. Plaats de vuldop en de peilstok weer stevig op hun plaats.

## Brandstoftank vullen

Gebruik uitsluitend schone, verse dieselbrandstof of biodiesel met een laag <500 ppm) of ultralaag (<15 ppm) zwavelgehalte. Het cetaangetal moet minimaal 40 zijn. Koop brandstof in hoeveelheden die binnen 180 dagen kunnen worden gebruikt zodat u altijd verse brandstof heeft.

Inhoud brandstoftank: 22,7 liter

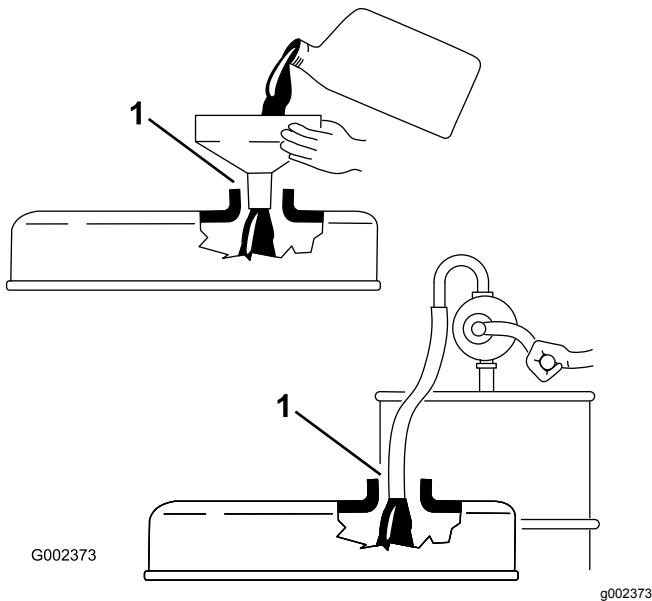
Gebruik zomerdieselbrandstof (nr. 2-D) bij temperaturen boven -7 °C en winterdieselbrandstof (nr. 1-D of nr. 1-D/2-D-mengsel) bij temperaturen beneden -7 °C. Gebruik van winterdieselbrandstof bij lage temperaturen biedt een lager vlampunt en een lager stolpunt. Dit vergemakkelijkt het starten en vermindert de kans dat de filters verstopt raken.

Gebruik van zomerdieselbrandstof bij temperaturen boven -7 °C zal bijdragen aan een langere levensduur van de pomp dan bij gebruik van winterdieselbrandstof.

### ⚠ GEVAAR

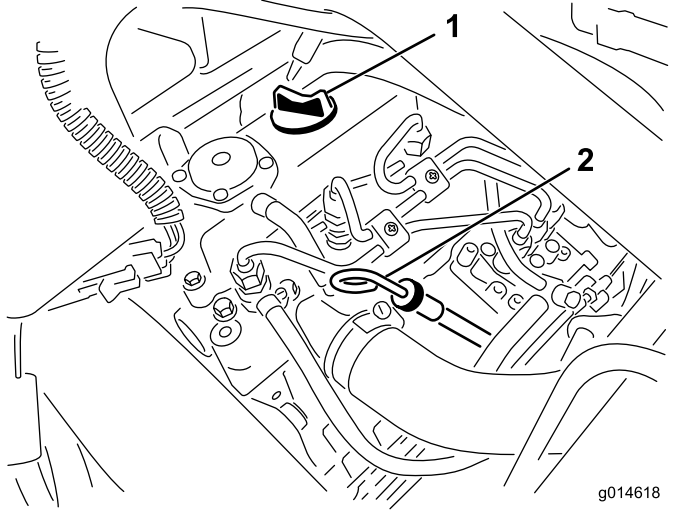
In bepaalde omstandigheden zijn dieselbrandstof en brandstofdampen uiterst ontvlambaar en explosief. Brand of explosie van brandstof kan brandwonden of materiële schade veroorzaken.

- Gebruik een trechter of tuit; brandstof uitsluitend in de open lucht bij een afgezette of koude motor bijvullen. Eventueel gemorste brandstof opnemen.
- Vul de brandstoftank niet helemaal. Vul de brandstoftank totdat het peil 6 mm tot 13 mm van de onderkant van de vulbuis staat. Dit geeft de brandstof in de tank ruimte om uit te zetten.
- Rook nooit wanneer u met brandstof bezig bent en houd de brandstof weg van open vlammen of vonken.
- Bewaar brandstof in een schone, gesloten, veilige en goedgekeurde container.



Figuur 20

1. Let op de afstand



Figuur 21

1. Dop van vulbuis
2. Peilstok

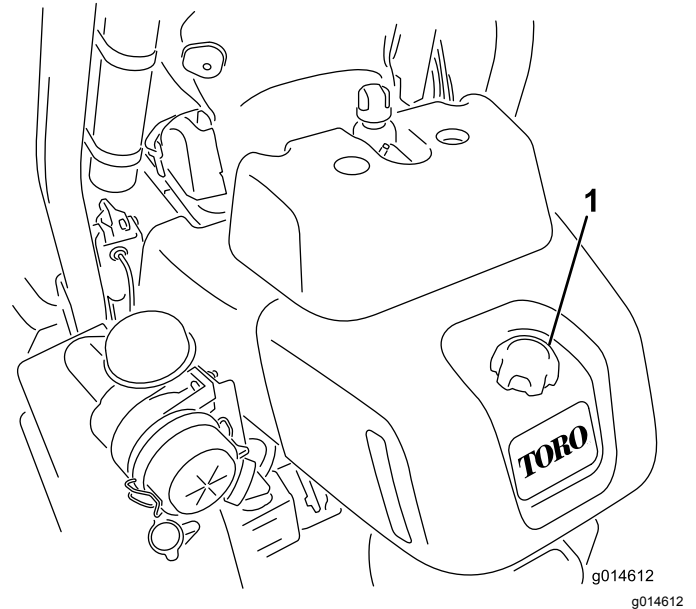
3. Steek de peilstok in de buis. Let erop dat de peilstok er volledig in schuift.
4. Haal de peilstok uit de buis en controleer het oliepeil.  
**Opmerking:** Als het oliepeil te laag is, moet u de vuldop losmaken van het klepdeksel en **langzaam** voldoende olie bijvullen totdat het peil de VOL-markering op de peilstok bereikt. Vul de olie langzaam bij en controleer daarbij veelvuldig het peil. **Niet te vol vullen.**
5. Plaats de peilstok terug.
6. Start de motor en laat deze 30 seconden stationair lopen. Zet de motor daarna af. Wacht 30 seconden, herhaal dan stap 2 tot en met 5.

## ⚠ GEVAAR

In bepaalde omstandigheden is brandstof uiterst ontvlambaar en zeer explosief. Brand of explosie van brandstof kan brandwonden bij u of anderen en materiële schade veroorzaken.

- Vul de brandstoftank in de open lucht wanneer de motor koud is. Eventueel gemorste brandstof opnemen.
- Vul de brandstoftank niet helemaal. Vul de brandstoftank tot 25 mm vanaf de onderkant van de vulbuis. Deze geeft de brandstof in de tank ruimte om uit te zetten.
- Rook nooit wanneer u met brandstof bezig bent en houd de brandstof weg van open vlammen of vonken.
- Brandstof in een goedgekeurd vat of blik en buiten bereik van kinderen bewaren. Koop nooit meer benzine dan u in 30 dagen kunt opmaken.
- Zet brandstoftaten altijd op de grond en uit de buurt van de machine voordat u de tank bijvult
- Brandstoftaten niet in een voertuig of vrachtwagen of op aanhanger vullen, omdat bekleding of kunststof beplating het vat kunnen isoleren en de afvoer van statische lading kunnen bemoeilijken.
- Als het praktisch mogelijk is, kunt u het beste de machine eerst van de vrachtwagen of aanhanger halen en bijtanken als de machine met de wielen op de grond staat.
- Als dit niet mogelijk is, verdient het de voorkeur dergelijke machines op een truck of aanhanger bij te vullen uit een draagbaar vat, niet met behulp van een vulpistool van een pomp.
- Als u een vulpistool moet gebruiken, dient u de vulpijp voortdurend in contact met de rand van de brandstoftank of de opening van het vat te houden, totdat u klaar bent met bijvullen.

1. Reinig het gebied rond de dop van de brandstoftank (Figuur 22).



Figuur 22

1. Dop van brandstoftank

2. Verwijder de dop van de brandstoftank.
3. Vul de brandstoftank tot 6 tot 13 mm vanaf de onderkant van de vulbuis.

**Belangrijk: Niet te vol vullen.**

4. Plaats daarna de dop terug.
5. Neem gemorste brandstof op.

## Biodiesel gebruiken

Deze machine kan ook gebruik maken van een dieselmengsel tot maximaal B20 (20% biodiesel, 80% petrodiesel). Het deel petrodiesel moet een laag of ultralaag zwavelgehalte hebben. Neem de volgende voorzorgsmaatregelen in acht:

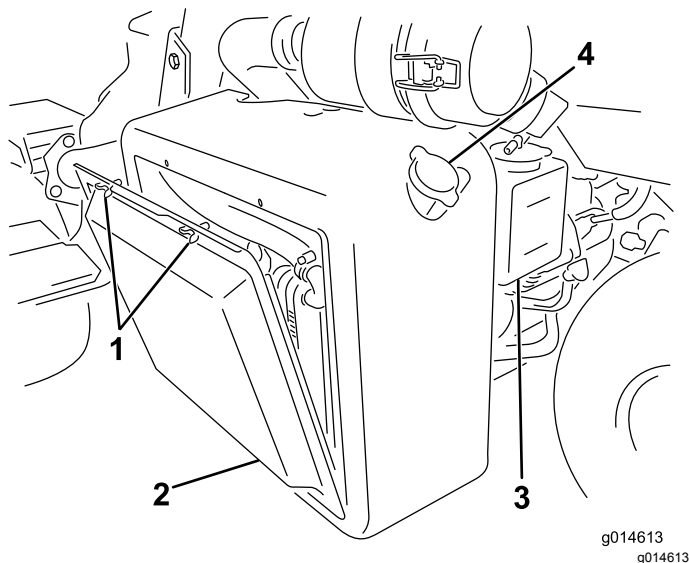
- Het deel biodiesel van de brandstof moet voldoen aan de specificatie ASTM D6751 of EN 14214.
- Het dieselmengsel moet beantwoorden aan ASTM D975 of EN 590.
- Gelakte oppervlakken kunnen worden beschadigd door biodiesel.
- Gebruik B5 (biodieselinhoud 5%) of mengsels met een lager percentage in koud water
- Controleer afdichtingen, slangen en pakkingen, die in contact met brandstof komen, omdat zij in de loop der tijd hierdoor kunnen worden aangetast.



- De kans bestaat dat een brandstoffilter na verloop van tijd verstopt raakt, nadat u bent overgestapt op een biodieselmengsel.
- Neem contact op met uw leverancier als u informatie over biodiesel wenst

## Het koelsysteem controleren

De inhoud van het koelsysteem is ongeveer 4,6 liter. Zorg dat het scherm van de radiator schoon blijft, zie [Het radiateurscherm reinigen \(bladz. 44\)](#).



Figuur 23

- |                    |                    |
|--------------------|--------------------|
| 1. Vleugelbouten   | 3. Reservetank     |
| 2. Radiateurscherm | 4. Radiateurvuldop |

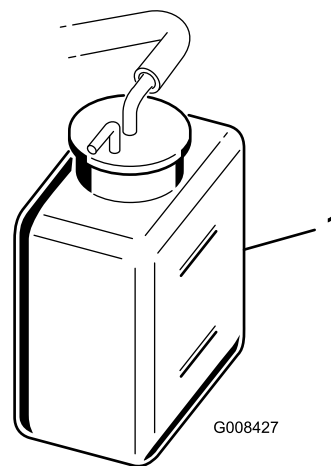
Vul het koelsysteem met een 50/50 oplossing van water en permanente antivries op basis van ethyleenglycol. Controleer het koelvloeistofpeil elke dag vóór het starten van de motor.

### **⚠ VOORZICHTIG**

**Als de motor heeft gelopen, kan de hete koelvloeistof, die onder druk staat, ontsnappen indien de radiateurdop wordt verwijderd. Dit kan brandwonden veroorzaken.**

- **Verwijder de radiateurdop nooit als de motor loopt.**
  - **Gebruik een doek als u de radiateurdop verwijdert en draai de dop langzaam open om de stoom te laten ontsnappen.**
1. Parkeer de machine op een horizontaal oppervlak.
  2. Controleer het koelvloeistofpeil ([Figuur 24](#)).

**Opmerking:** Het peil moet tussen de lijnen op de reservetank staan als de motor koud is.



Figuur 24

1. Reservetank

3. Als het koelvloeistofpeil te laag is, verwijdert u de dop van de reservetank en vult u het koelsysteem bij met een oplossing die half uit water, half uit permanente ethyleenglycol-antivries bestaat. **Niet te vol vullen.**
4. Plaats de dop van de reservetank terug.

## Het peil van de hydraulische vloeistof controleren

Het hydraulische reservoir is in de fabriek gevuld met ongeveer 20,8 liter hoogwaardige hydraulische vloeistof. Controleer elke dag voor gebruik het peil van de hydraulische vloeistof via het witte plastic venster aan de voorkant van het reservoir met hydraulische vloeistof (achter de stoel, aan de linkerkant). De vloeistof moet komen tot tussen de lijnen in het venster. Als dit niet zo is, vul dan vloeistof bij zoals hieronder beschreven:

Aanbevolen wordt het reservoir bij te vullen met de volgende hydraulische vloeistof:

**Toro Premium All Season hydraulische vloeistof** (verkrijgbaar in emmers van 19 liter of vaten van 208 liter. Zie de onderdelencatalogus van de Toro dealer voor de onderdeelnummers.

Andere vloeistoffen: Als de hydraulische vloeistof van Toro niet beschikbaar is, kunt u andere vloeistoffen gebruiken mits deze voldoen aan alle volgende materiaaleigenschappen en industriespecificaties: We raden af een synthetische vloeistof te gebruiken. Vraag uw smeermiddelenleverancier naar een geschikt product

**Opmerking:** Toro aanvaardt geen enkele aansprakelijkheid voor schade die wordt veroorzaakt door gebruik van verkeerde vervangende vloeistoffen. Gebruik daarom uitsluitend producten van gerenommeerde fabrikanten die garant staan voor de door hen aanbevolen vloeistoffen.

<b>ISO VG 46 slijtagewerende hydraulische vloeistof met hoge viscositeitsindex/laag stolpunt</b>	
Materiaaleigenschappen:	
Viscositeit, ASTM D445	cSt @ 40 °C 44 tot 50 cSt @ 100 °C 7,9 tot 8,5
Viscositeitsindex ASTM D2270	140 tot 160
Stolpunt, ASTM D97	-37 °C tot -45 °C
Industriespecificaties:	
Vickers I-286-S (kwaliteitsniveau), Vickers M-2950-S (kwaliteitsniveau), Denison HF-0	

**Belangrijk:** De ISO VG 46 Multigrade vloeistof blijkt een optimale werking te geven bij een groot aantal temperatuurstomstandigheden. Voor gebruik bij constant hoge omgevingstemperaturen van 18 °C tot 49 °C, kan ISO VG 68 hydraulische vloeistof zorgen voor betere prestaties.

**Hoogwaardige biologisch afbreekbare hydraulische vloeistof-Mobil EAL EnviroSyn 46H**

**Belangrijk:** Mobil EAL EnviroSyn 46H is de enige synthetische biologisch afbreekbare vloeistof die Toro heeft goedgekeurd. Deze vloeistof is compatibel met de elastomeren die worden gebruikt in hydraulische systemen van Toro, en is geschikt voor een groot aantal temperatuurstomstandigheden. Deze vloeistof is compatibel met gangbare minerale olie, maar met het oog op maximale biologische afbreekbaarheid en goede prestaties moet het hydraulische systeem grondig met gewone vloeistof worden gespoeld. De vloeistof is verkrijgbaar in emmers van 19 liter of vaten van 208 liter bij een Mobil-leverancier.

**Belangrijk:** Veel hydraulische vloeistoffen zijn bijna kleurloos, zodat het moeilijk is lekkages op te sporen. Er is een rode kleurstof voor de vloeistof in het hydraulisch systeem verkrijgbaar in flesjes van 20 ml. Een flesje is voldoende voor 15 tot 22 liter hydraulische vloeistof. U kunt deze kleurstof bestellen bij een erkende Toro-dealer, onderdeelnr. 44-2500. *Wij adviseren de rode kleurstof niet te gebruiken voor biologisch afbreekbare vloeistoffen.*

**Belangrijk:** Ongeacht de gebruikte soort hydraulische vloeistof moet een tractie-eenheid waarmee fairways worden gemaaid of

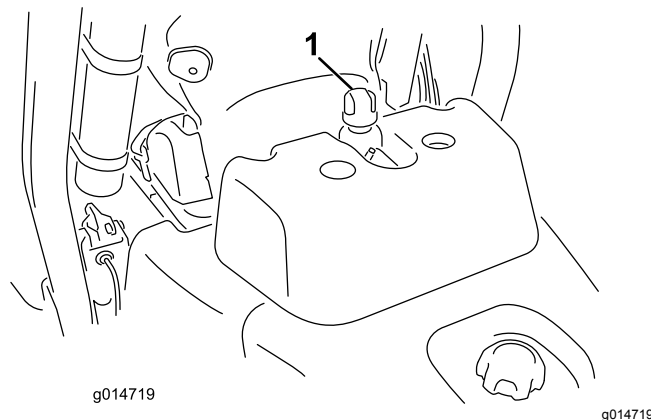
verticuteerwerkzaamheden mee worden verricht of die wordt gebruikt bij een omgevingstemperatuur hoger dan 29 °C zijn uitgerust met een oliekoeler, onderdeelnummer 117-9314.

## Hydraulische tank vullen.

1. Plaats de machine op een horizontaal oppervlak.

**Opmerking:** Laat de motor afkoelen zodat de vloeistof koud is.

2. Verwijder de dop van het reservoir (Figuur 25).



**Figuur 25**

1. Dop van hydraulisch reservoir

3. Vul het reservoir langzaam bij met de juiste hydraulische vloeistof totdat het peil tot aan de Vol-streep op het witte venster aan de voorkant van het reservoir staat. **Niet te vol vullen.**

**Belangrijk:** Om verontreiniging van het systeem te voorkomen, moet u de bovenzijde van een container met hydraulische vloeistof reinigen voordat u deze doorprikt. Zorg ervoor dat de tuit en de trechter schoon zijn.

4. Plaats de dop weer op het reservoir en neem gemorste brandstof op.

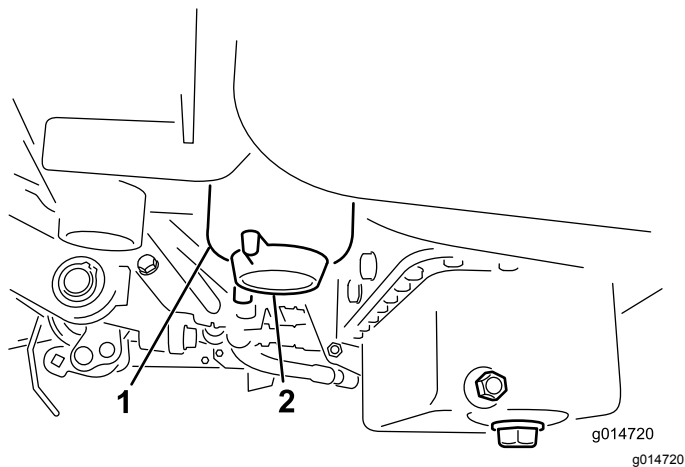
**Belangrijk:** Controleer het peil van de hydraulische vloeistof voordat de motor voor het eerst wordt gestart en vervolgens dagelijks.

## Water aftappen uit het brandstoffilter

**Onderhoudsinterval:** Bij elk gebruik of dagelijks

1. Plaats de machine op een horizontaal oppervlak en schakel de motor uit.
2. Plaats een opvangbak onder het brandstoffilter.

- Open de aftapplug op het brandstoffilter ongeveer één slag en tap eventueel water af (Figuur 26).



Figuur 26

- Brandstoffilter
- Aftapplug

- Draai de plug weer dicht na het aftappen.

**Opmerking:** Omdat het water wordt gemengd met dieselbrandstof, tapt u het brandstoffilter af in een geschikte opvangbak en voer de vloeistof op de juiste wijze af.

## Afstelling van contact tussen snijplaat en messenkooi controleren

Elke dag voordat u gaat maaien moet u het contact tussen het ondermes en de messenkooi controleren, ongeacht of de maaiqualiteit bij een eerdere maaibeurt aanvaardbaar was. Er moet een licht contact zijn over de volledige lengte van de messenkooi en het ondermes; zie de *Gebruikershandleiding* van het maaidek.

## Bandenspanning controleren

Afhankelijk van de gazonomstandigheden moeten de voorwielen een spanning van minimaal 0,83 tot maximaal 1,10 bar hebben.

De achterband moet een spanning van minimaal 0,83 tot maximaal 1,10 bar hebben.

## Torsie van wielmoeren controleren

### ⚠ WAARSCHUWING

Als de wielmoeren niet steeds de juiste torsie hebben, kan dit leiden tot lichamelijk letsel.

De torsie van de wielmoeren moet 95 tot 122 N·m bedragen. Haal de moeren aan na 1-4 bedrijfsuren en nog eens na 10 bedrijfsuren. Daarna om de 200 bedrijfsuren aanhalen.

Om een gelijke verdeling te verkrijgen, dient u in een sterpatroon te werk te gaan.

## De machine inrijden

Voor olieerversingsbeurten en aanbevolen onderhoudsprocedures tijdens de inrijperiode, zie de *Gebruikershandleiding* van de motor, die u hebt gekregen bij de machine.

Voor de inrijperiode is 8 uur maaien genoeg.

Aangezien de eerste bedrijfsuren van cruciaal belang zijn voor de betrouwbaarheid van de machine in de toekomst, moet u de werking en de prestaties van de machine scherp in het oog houden zodat kleine gebreken die later grote problemen kunnen veroorzaken, worden opgemerkt en verholpen. Controleer de machine tijdens de inrijperiode veelvuldig op olieklekken, losse bevestigingen of andere gebreken.

## Starten en stoppen van de motor

**Opmerking:** Controleer de gebieden onder de maaidekken om er zeker van te zijn dat deze schoon zijn.

### Starten van de motor

**Belangrijk:** Gebruik geen ether of andere soorten startvloeistof.

- Ga op de stoel zitten, trek de parkeerrem aan, zet de heffen/dalen maai-bediening vrij, en zet de schakelhendel in de NEUTRAALSTAND.
- Neem uw voet van het tractiepedaal en verzeker dat het pedaal in de NEUTRAALSTAND staat.
- Zet de gashendel op LANGZAAM.
- Plaats het sleuteltje in het contact en draai het naar de AAN-stand. Houd het in de AAN-stand

tot het indicatielampje van de gloeibougies uitschakelt (ongeveer 6 seconden).

5. Draai het contactsleuteltje dan naar de START-stand.

**Belangrijk:** Om te voorkomen dat de startmotor oververhit raakt, mag u de startmotor niet langer dan 10 seconden in werking stellen. Als u de motor 10 seconden achtereen hebt gestart, moet u 60 seconden wachten voordat u een nieuwe startpoging doet.

6. Laat het sleuteltje direct los als de motor start en laat het weer terugkeren naar DRAAIEN.
7. Zet de gashendel op LANGZAAM.
8. Laat de motor enkele minuten opwarmen voordat u begint met werken.

**Belangrijk:** Als de motor voor het eerst gestart wordt, en na revisie van de motor, moet de machine de eerste een tot twee minuten vooruit en achteruit worden gezet. Draai het stuurwiel naar links en naar rechts om de stuurreactie te controleren. Schakel vervolgens de motor uit (zie Stoppen in het hoofdstuk De motor starten en stoppen) en wacht tot alle bewegende onderdelen tot stilstand zijn gekomen. Controleer op olielekken, loszittende onderdelen en andere zichtbare gebreken.

## Stoppen van de motor

1. Zet de gashendel op LANGZAAM, zet de heffen/dalen maai-bediening vrij, en zet de schakelhendel in de NEUTRAALSTAND.
2. Zet het contactsleuteltje op UIT om de motor uit te schakelen. Verwijder het sleuteltje uit het contact om te voorkomen dat de motor per ongeluk start.
3. Sluit de brandstofafsluitkleppen voordat u de machine opslaat.

# Veiligheidssysteem controleren

## ⚠ VOORZICHTIG

Niet-aangesloten of beschadigde interlockschakelaars kunnen onverwachte gevolgen hebben op de werking van de machine. Dit kan lichamelijk letsel veroorzaken.

- Laat de interlockschakelaars ongemoeid.
- Controleer elke dag de werking van de interlockschakelaars en vervang beschadigde schakelaars voordat u de machine weer in gebruik neemt.

De interlockschakelaars dienen voor de beveiliging, zodat de machine niet in werking kan treden als dit zou kunnen leiden tot verwonding van de bestuurder of schade aan de machine.

- Het tractiepedaal staat in de NEUTRAALSTAND.
- De schakelhendel staat in de NEUTRAALSTAND.

Het veiligheidssysteem zorgt ervoor dat de motor uitsluitend in beweging komt wanneer:

- de parkeerrem buiten werking is gesteld.
- de bestuurder op de bestuurdersstoel zit.
- De schakelhendel staat op MAAIEN of TRANSPORT.

Het veiligheidssysteem voorkomt het draaien van de messenkooien, tenzij de schakelhendel op MAAIEN staat.

Voor dagelijks de onderstaande systeemcontroles uit om te verzekeren dat het veiligheidssysteem goed werkt:

1. Ga op de stoel zitten, zet het tractiepedaal op NEUTRAAL, zet de schakelhendel op NEUTRAAL, en stel de parkeerrem in werking.
2. Probeer het tractiepedaal in te trappen.  
Als u het pedaal niet kunt intrappen, betekent dit dat het veiligheidssysteem naar behoren werkt. Verhelp het probleem als het systeem niet naar behoren werkt.
3. Ga op de stoel zitten, zet het tractiepedaal op NEUTRAAL, zet de schakelhendel op NEUTRAAL, en stel de parkeerrem in werking.
4. Zet de schakelhendel op MAAIEN of op TRANSPORT en probeer de motor te starten.

De motor mag niet ronddraaien of starten, dit betekent dat het veiligheidssysteem naar behoren werkt. Verhelp het probleem als het systeem niet naar behoren werkt.

5. Ga op de stoel zitten, zet het tractiepedaal op NEUTRAAL, zet de schakelhendel op NEUTRAAL, en stel de parkeerrem in werking.
6. Start de motor, zet de schakelhendel op MAAIEN of TRANSPORT.

Als de motor afslaat, betekent dit dat het veiligheidssysteem naar behoren werkt.

Verhelp het probleem als het systeem niet naar behoren werkt.

7. Blijf op de stoel zitten, zet het tractiepedaal op NEUTRAAL, zet de schakelhendel op NEUTRAAL, en stel de parkeerrem in werking.
8. Start de motor.
9. Zet de parkeerrem vrij, zet de schakelhendel op MAAIEN en beweeg omhoog uit de stoel.

Als de motor afslaat, betekent dit dat het veiligheidssysteem naar behoren werkt. Verhelp het probleem als het systeem niet naar behoren werkt.

10. Blijf op de stoel zitten, zet het tractiepedaal op NEUTRAAL, zet de schakelhendel op NEUTRAAL, en stel de parkeerrem in werking.
11. Start de motor.
12. Beweeg de bedieningshendel van de hefinrichting naar voren om de maaidekken neer te laten. De maaidekken moeten omlaag bewegen, maar mogen niet gaan draaien.

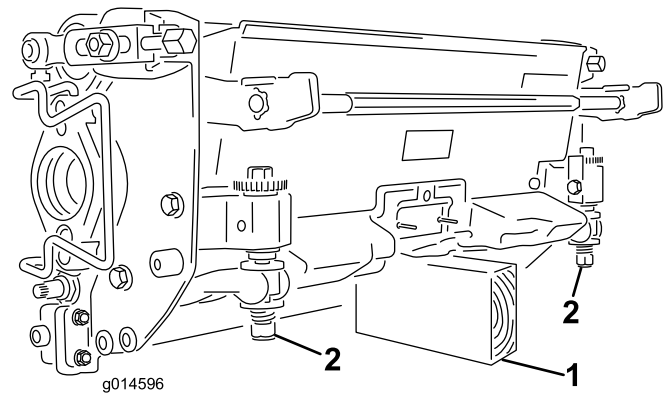
Als ze beginnen te draaien werkt het veiligheidssysteem niet naar behoren; verhelp het probleem voordat u de machine gebruikt.

## De maaidekken monteren en verwijderen

**Opmerking:** Als u de maaimessen slijpt, de maaihoogte instelt of onderhoudswerkzaamheden aan een maaidek verricht, moet u de motoren van de messenkooien van het maaidek in de opbergruimte op de voorkant van de ophangarmen plaatsen om beschadiging te voorkomen.

**Belangrijk:** Breng de ophanging niet omhoog in de transportstand als de messenkooimotoren zich in de houders in het frame van de machine bevinden. Dit kan schade aan de motoren of slangen tot gevolg hebben.

**Belangrijk:** Als u het maaidek moet kantelen, ondersteun de achterkant van het maaidek dan om te verzekeren dat de moeren van de instelschroeven van de snijbalk niet op het werkvlak rusten (Figuur 27).



Figuur 27

1. Steun (niet meegeleverd)
2. Moer van de stelschroef van de snijbalk (2)

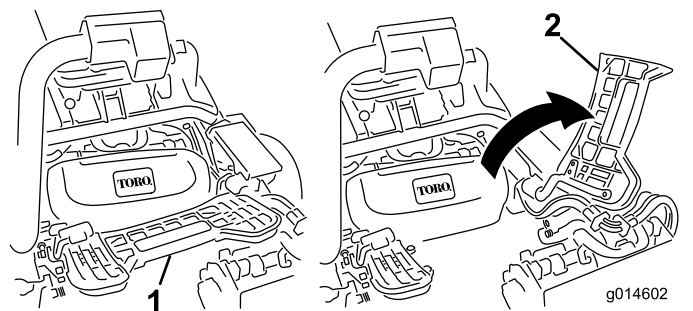
## Maaidekken monteren

1. Klap de voetsteun omhoog zodat u bij het middelste maaidek kunt (Figuur 28).

### ⚠ VOORZICHTIG

**Uw vingers kunnen bekneld raken als de voetsteun dichtklapt.**

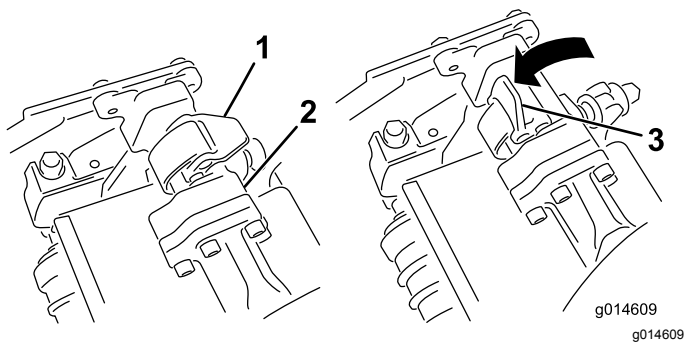
**Houd uw vingers uit de buurt van het gebied waar de voetsteun terug kan klappen terwijl deze open staat.**



Figuur 28

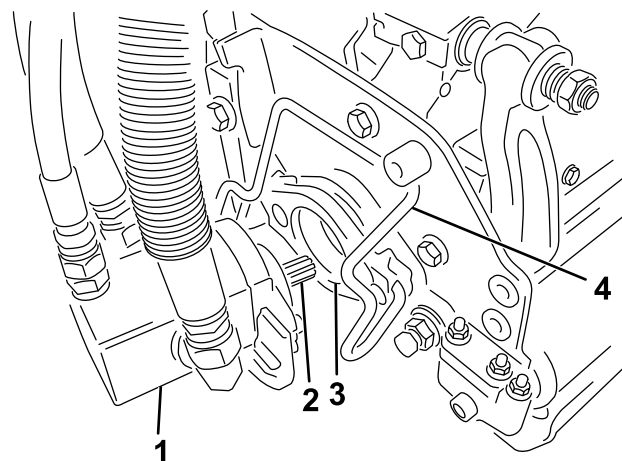
1. Voetsteun – gesloten
2. Voetsteun – geopend

2. Plaats het maaidek onder de middelste ophangarm.
3. Zorg ervoor dat de vergrendelingen op de ophangarm omhoog wijzen (dus open staan) (Figuur 29), druk de ophangarm omlaag zodat de stang ervan over de stang aan de bovenkant van het maaidek valt (Figuur 30).



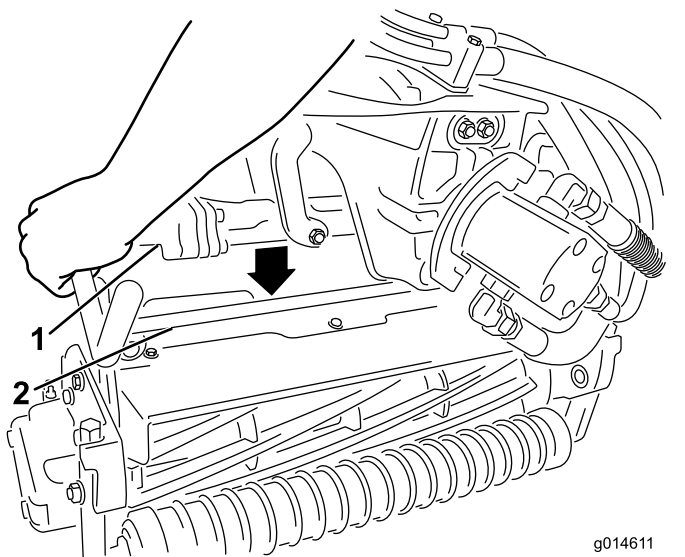
**Figuur 29**

- |                                   |                                   |
|-----------------------------------|-----------------------------------|
| 1. Vergrendeling – gesloten stand | 3. Vergrendeling – geopende stand |
| 2. Stang van ophangarm            |                                   |



**Figuur 31**

- |                            |                           |
|----------------------------|---------------------------|
| 1. Motor van de messenkooi | 3. Holte                  |
| 2. Sleufas                 | 4. Motorbevestigingsstang |



**Figuur 30**

- |                        |                      |
|------------------------|----------------------|
| 1. Stang van ophangarm | 2. Stang van maaidek |
|------------------------|----------------------|

- Sluit de vergrendelingen rond de stang van het maaidek en vergrendel ze (Figuur 29).

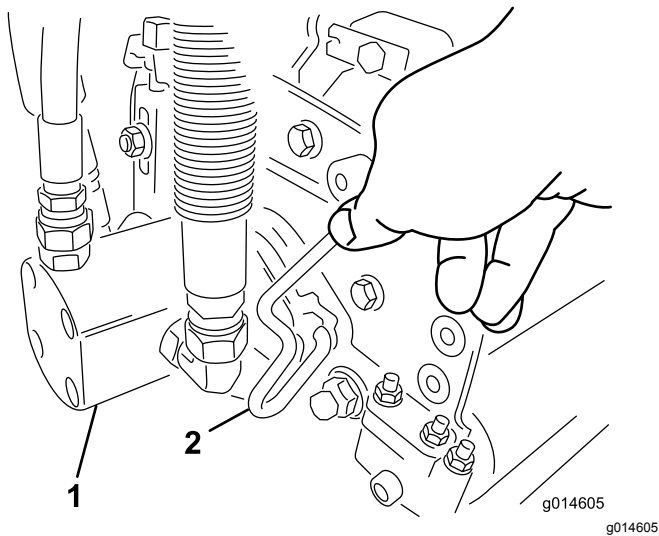
**Opmerking:** U kunt een klik horen en voelen als de vergrendelingen goed gesloten zijn.

- Smeer schoon vet op de sleufas van de motor van het maaidek (Figuur 31).
- Steek de motor in de linkerkant van het maaidek (gezien vanuit de bestuurdersstoel) en trek de motorbevestigingsstang op het maaidek in de richting van de motor totdat u aan beide kanten een klik hoort (Figuur 31).

- Monteer een grasvanger op de haken aan de ophangarm.
- Herhaal deze procedure bij de andere maaidekken.

## De maaidekken verwijderen

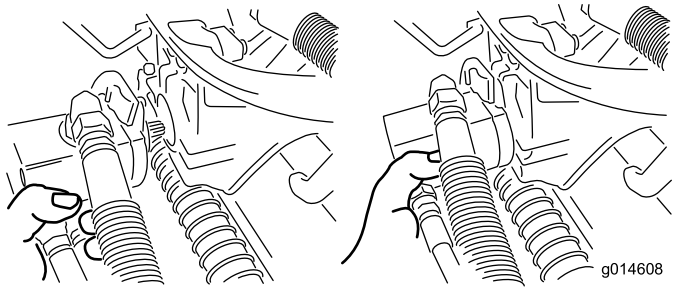
- Parkeer de machine op een schoon en horizontaal oppervlak, laat de maaidekken tot op de grond neer tot de ophanghydrauliek volledig is uitgetrokken. Zet de motor af en stel de parkeerrem in werking.
- Duw de motorbevestigingsstang uit de sleuven op de motor in de richting van het maaidek en verwijder de motor uit het maaidek.



Figuur 32

1. Messenkooimotor
2. Motorbevestigingsstang

3. Zet de motor in de opbergruimte op de voorkant van de ophangarm (Figuur 33).



Figuur 33

**Opmerking:** Als u de maaimessen slijpt, de maaihogte instelt of onderhoudswerkzaamheden aan een maaidek verricht, moet u de motoren van de messenkooien van het maaidek in de opbergruimte op de voorkant van de ophangarmen plaatsen om beschadiging te voorkomen.

**Belangrijk:** Breng de ophanging niet omhoog in de transportstand als de messenkooimotoren zich in de houders in het frame van de machine bevinden. Dit kan schade aan de motoren of slangen tot gevolg hebben. Als u de tractie-eenheid moet verplaatsen terwijl de maaidekken niet gemonteerd zijn, bevestig deze dan met kabelklembanden aan de ophangarmen.

4. Open de vergrendelingen op de stang van de ophangarm van het maaidek dat u wilt verwijderen (Figuur 29).
5. Maak de vergrendelingen van de stang van het maaidek los.

6. Rol het maaidek onder de ophangarm vandaan.
7. Herhaal indien nodig stap 2 tot en met 6 voor de andere maaidekken.

## Toerental van de messenkooien instellen

Om een constante, hoge maaikwaliteit te verkrijgen en een uniform aanzicht na het maaien moet u de snelheid van de messenkooi (op het verdeelblok, onder de afdekking links van de stoel) juist instellen. U stelt de toerentalregeling van de messenkooien als volgt in:

1. Selecteer de maaihogte waarop de maaidekken zijn ingesteld.
2. Kies de rijsnelheid die het meest geschikt is voor de maaiomstandigheden.
3. Met behulp van de bijbehorende grafiek (zie Figuur 34) voor maaidekken met 5, 8, 11 of 14 messen kunt u de juiste instelling voor de toerentalregeling van de messenkooien bepalen.

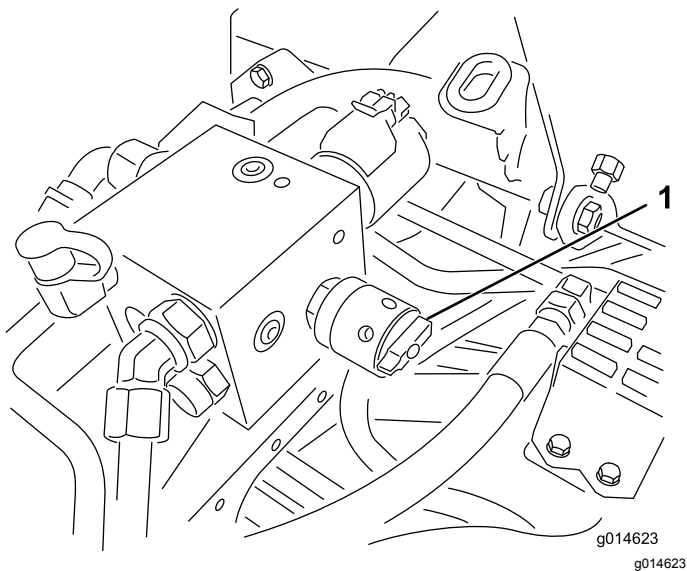
	5		8		11		14
	3,8 MPH 6,1 Km/h	5,0 MPH 8,0 Km/h	3,8 MPH 6,1 Km/h	5,0 MPH 8,0 Km/h	3,8 MPH 6,1 Km/h	5,0 MPH 8,0 Km/h	3,8 MPH 6,1 Km/h
0.062" / 1.6mm	N/R	N/R	9	N/R	9	N/R	9
0.094" / 2.4mm	N/R	N/R	9	N/R	9	N/R	9
0.125" / 3.2mm	N/R	N/R	9	N/R	9	N/R	9
0.156" / 4.0mm	N/R	N/R	9	N/R	9	N/R	N/R
0.188" / 4.8mm	N/R	N/R	9	N/R	7	N/R	N/R
0.218" / 5.5mm	N/R	N/R	9	N/R	6	N/R	N/R
0.250" / 6.4mm	7	N/R	6	7	5	7	N/R
0.312" / 7.9mm	6	N/R	5	6	4	6	N/R
0.375" / 9.5mm	6	7	4	5	4	5	N/R
0.438" / 11.1mm	6	6	4	5	3	4	N/R
0.500" / 12.7mm	5	6	3	4	N/R	N/R	N/R
0.625" / 15.9mm	4	5	3	3	N/R	N/R	N/R
0.750" / 19.0mm	3	4	3	3	N/R	N/R	N/R
0.875" / 22.2mm	3	4	N/R	3	N/R	N/R	N/R
1.000" / 25.4mm	3	3	N/R	N/R	N/R	N/R	N/R

g014736

g014736

Figuur 34

4. Om het toerental in te stellen, draait u aan de knop (Figuur 35) tot de wijzer de gewenste instelling aangeeft.



**Figuur 35**

1. Toerenregelaar van messenkooien

**Opmerking:** U kunt het toerental van de messenkooien verhogen of verlagen om te compenseren voor de veranderingen in de gazonomstandigheden.

## Maaien

Voordat u greens gaat maaien, moet u een open ruimte zoeken om het starten en stoppen van de machine, het omhoog en omlaag brengen van de maaidekken en het nemen van bochten te oefenen.

Controleer of er vuil op het gazon ligt, verwijder de vlag van de cup, en bepaal in welke richting u het beste kunt maaien. Ga hierbij uit van de voorgaande maairichting. Maai altijd in een ander maaipatroon dan het vorige, zodat de grassprietten minder snel plat gaan liggen en daardoor moeilijker tussen de messen van de messenkooi en het ondermes kunnen komen.

1. Rij naar de green met de schakelhendel in de MAAI-stand en de gashendel op vol gas.
2. Begin aan de rand van de green zodat u kunt maaien in banen.

**Opmerking:** Dit beperkt de verdichting tot een minimum en zorgt voor een verzorgd en aantrekkelijk maaipatroon op de greens.

3. Activeer de bedieningshendel van de hefinrichting op het moment dat de voorste randen van de grasmanden over de buitenrand van de green komen.

**Opmerking:** Hiermee laat u de maaidekken neer op de grasmat en start u de messenkooien.

**Belangrijk:** Maaidek 1 heeft een vertraging, en daarom moet u zich de timing eigen

**maken die nodig is om het maaien van overgebleven gras tot een minimum te beperken.**

4. Zorg ervoor dat een nieuwe maaibaan de vorige maaibaan zo weinig mogelijk overlapt.

**Opmerking:** Om ervoor te zorgen dat u het gazon in een rechte lijn maait en de machine op een gelijke afstand van de rand van de vorige maaibaan blijft, moet u uitgaan van een denkbeeldige zichtlijn, ongeveer 1,8 tot 3 m vóór de machine tot de rand van het ongemaaide deel van de green (Figuur 36). Sommige bestuurders vinden het handig de buitenrand van het stuurwiel deel te laten uitmaken van de zichtlijn; d.w.z. de rand van het stuurwiel in een rechte lijn te houden ten opzichte van een punt dat altijd op dezelfde afstand van de voorkant van de machine blijft.

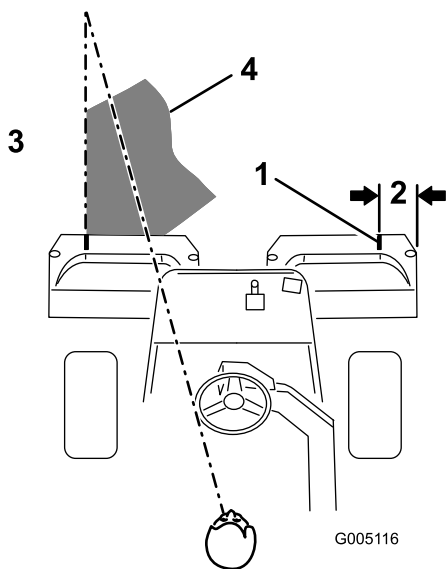
5. Als de voorste randen van de manden over de rand van het gazon komen, moet u de hendel van de hefinrichting naar achteren houden tot alle maaidekken opgetild zijn. Hiermee brengt u de messenkooien tot stilstand en brengt u de maaidekken omhoog.

**Opmerking:** Het is belangrijk om dit op het juiste moment te doen zodat u de boord niet maait maar wel zo veel mogelijk gazon maait. Zo moet u later minder gras rond de buitenrand maaien.

6. U kunt de werktijd bekorten en de machine eenvoudig voor de volgende maaibaan opstellen door de machine een ogenblik in de tegenovergestelde richting te draaien en daarna in de richting van het ongemaaide deel; d.w.z. als u naar rechts wilt draaien, draait u eerst iets naar links en dan naar rechts.

**Opmerking:** Op deze manier kunt u de machine sneller richten voor de volgende maaibaan. Probeer zo kort mogelijk te draaien, behalve bij warmer weer. Dan minimaliseert een bredere bocht de beschadiging van het gazon.





**Figuur 36**

G005116

- |                     |  |
|---------------------|--|
| 1. Markeringsstrook | 3. Gemaaid gras aan de linkerkant                            |
| 2. Ongeveer 12,7 cm | 4. Blijf u richten op een punt op 2 tot 3 m vóór de machine. |

**Opmerking:** Wegens de aard van de stuurbevestiging zal het stuurwiel niet terugkeren in zijn oorspronkelijke stand nadat u de machine heeft gedraaid.

**Belangrijk:** U mag de machine nooit tot stilstand brengen op een green terwijl de messenkooien van het maaidek draaien, omdat hierdoor de green kan worden beschadigd. Laat de machine ook niet stoppen op een natte green omdat de wielen van de machine dan sporen of afdrukken kunnen achterlaten.

- Als het alarm van de lekdetector klinkt als u een gazon maait, moet u onmiddellijk de maaidekken omhoog brengen, van het gazon rijden en de machine buiten het gazon tot stilstand brengen. Stel vast waarom het alarm is overgegaan, en verhelp het probleem.
- Maak het werk af door de buitenste rand van de green te maaien. Zorg ervoor dat u in een andere richting maait dan de voorgaande keer.

**Opmerking:** Let altijd op het weer en de gazonomstandigheden en zorg ervoor dat u in een andere richting maait dan de voorgaande keer.

- Wanneer u de buitenste rand gemaaid hebt, tikt u de hendel van de hefinrichting even naar achteren om de messenkooien te stoppen. Rij vervolgens van het gazon. Wanneer alle maaidekken van het gazon af zijn, laat u ze omhoog komen.

**Opmerking:** Zo worden graskluiten op het gazon tot een minimum beperkt.

- Plaats de vlag terug.
- Verwijder al het maaisel uit de grasmanden voordat u de machine naar een volgende green rijdt.

**Opmerking:** Zwaar en vochtig maaisel vormt een overmatige belasting van de manden en voegt onnodig gewicht toe aan de machine, waardoor de motor, het hydraulische systeem, de remmen, enz. zwaarder worden belast.

## Inspecteren en reinigen na het maaien

Als u klaar bent met maaien, moet u de machine grondig schoonspoelen met een tuinslang zonder spuitmond zodat bij een te hoge waterdruk de afdichtingen en lagers niet worden beschadigd en verontreinigd raken. **Was een hete motor of elektrische aansluitingen NOOIT met water.**

Na reiniging moet u de machine te controleren op eventuele lekken in het hydraulische systeem, beschadiging of slijtage van de hydraulische en mechanische onderdelen. Controleer tevens of de messen van de maaidekken scherp genoeg zijn. Smeer verder de remas met SAE 30 olie of een sproeismiddel om corrosie te voorkomen en ervoor te zorgen dat de machine tot tevredenheid blijft werken als u deze de volgende keer gebruikt.

## Met de machine rijden zonder te maaien

Verzekert dat de maaidekken volledig zijn geheven. Zet de schakelhendel op TRANSPORT. Gebruik de remmen om de machine langzamer te laten rijden als u een steile helling afrijdt om te voorkomen dat u de macht over het stuur verliest. Verminder altijd uw snelheid als u oneffen terrein nadert en rij voorzichtig in sterk glooiend gebied. Zorg ervoor dat u vertrouwd raakt met de breedte van het voertuig. Probeer niet tussen objecten te rijden die dicht bij elkaar staan, teneinde dure schade en uitvaltijd te voorkomen.

## De machine transporteren

Gebruik een aanhanger of vrachtwagen voor zwaar vervoer om de machine te transporteren. Zorg ervoor dat de aanhanger of vrachtwagen is voorzien van alle benodigde remmen, verlichting en aanduidingen die wettelijk vereist zijn. Lees alle veiligheidsinstructies. Met behulp van deze informatie kunt u letsel van uw gezinsleden, omstanders, dieren en uzelf voorkomen.

## ⚠ WAARSCHUWING

Deelname aan het wegverkeer zonder richtingaanwijzers, verlichting, reflectoren of een bord met de aanduiding "Langzaam rijdend voertuig", is gevaarlijk en kan leiden tot ongelukken die lichamelijk letsel veroorzaken.

**Rijd niet met de machine op de openbare weg.**

Wees extra voorzichtig als u de machine op een aanhangwagen of een vrachtwagen laadt. Een oprijplaat die de volle breedte van de machine beslaat en zo breed is dat ze uitsteekt voorbij de achterwielen is vereist (Figuur 37).

De oprijplaat moet zo lang zijn dat de hoek van de oprijplaat met de grond niet groter is dan 15 graden (Figuur 37). Een steilere hoek kan ertoe leiden dat onderdelen van het maaidek blijven haken als de machine van de hellingbaan naar de aanhanger of de vrachtwagen rolt. Steilere hoeken kunnen ook tot gevolg hebben dat de machine achteroverkantelt. Als u de machine inlaadt op of in de nabijheid van een helling, moet u de aanhanger of vrachtwagen zo plaatsen dat deze lager op de helling staat en de hellingbaan hoger op de helling. Hierdoor wordt de hoek die de hellingbaan maakt, zo klein mogelijk. De aanhanger of de vrachtwagen moet zo horizontaal mogelijk staan.

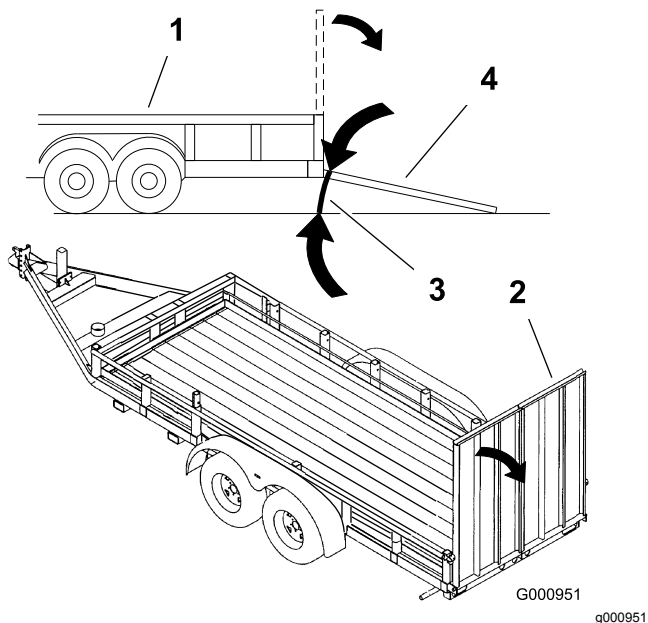
**Belangrijk:** Probeer de machine niet te keren als deze op de hellingbaan staat; u kunt de controle verliezen en de kans bestaat dat de machine van de zijkant van de hellingbaan afrijdt.

U mag de snelheid niet abrupt verhogen als u de machine de hellingbaan oprijdt en ook niet abrupt verlagen als u de machine de hellingbaan afrijdt. In beide gevallen bestaat de kans dat de machine dan achteroverkantelt.

## ⚠ WAARSCHUWING

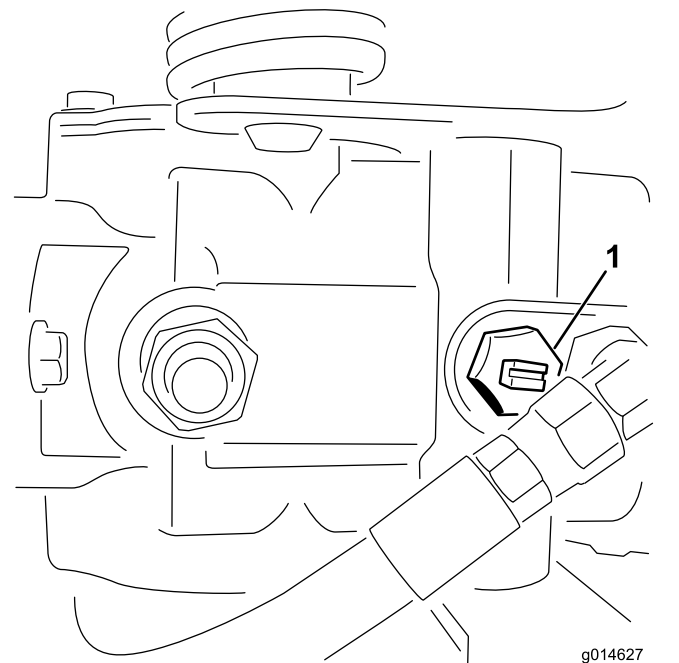
Als een machine wordt geladen op een aanhanger of een vrachtwagen, wordt de kans vergroot dat de machine achteroverkantelt. Dit kan ernstig lichamelijk letsel of de dood veroorzaken.

- Ga zeer voorzichtig te werk als u een machine een hellingbaan op-/afrijdt.
- Draag de veiligheidsgordel wanneer u de machine laadt. Zorg ervoor dat de rolbeugel het dak van een gesloten aanhanger niet raakt.
- Gebruik een enkele oprijplaat die de volle breedte van de machine beslaat. Gebruik geen afzonderlijke oprijplaten voor elke kant van de machine.
- Als u afzonderlijke oprijplaten moet gebruiken, plaats dan voldoende oprijplaten zodat u een hellingbaan heeft met een ononderbroken oppervlak dat breder is dan de machine.
- Zorg ervoor dat de hoek tussen de hellingbaan en de grond of tussen de hellingbaan en de aanhanger of vrachtwagen niet groter is dan 15 graden.
- U mag de snelheid niet abrupt verhogen als u de machine de hellingbaan oprijdt omdat deze anders achterover kan kantelen.
- U mag de snelheid niet abrupt verlagen als u de machine de hellingbaan afrijdt, omdat de machine dan achterover kan kantelen.



**Figuur 37**

- |                         |                                       |
|-------------------------|---------------------------------------|
| 1. Aanhanger            | 3. Niet groter dan 15 graden          |
| 2. Volledige oprijplaat | 4. Volledige oprijplaat – zijaanzicht |



**Figuur 38**

1. Omloopklep – sleuf getoond in gesloten (horizontale) positie

- Als u een aanhanger gebruikt, bevestig deze dan aan het sleepvoertuig en sluit de veiligheidskettingen aan.
- Sluit indien van toepassing de remmen van de aanhanger aan.
- Laad de machine op de aanhanger of de vrachtwagen.
- Zet de motor af, verwijder het sleuteltje, stel de rem in werking en sluit de brandstofklep.
- Gebruik de metalen bindogen op de machine om de machine goed te bevestigen op de aanhangwagen of de vrachtwagen met banden, kettingen, kabels of touwen.

- Voordat u de motor start, moet u de omloopklep sluiten door deze zo te draaien dat de sleuf horizontaal staat (Figuur 38). U mag de motor niet starten als het ventiel open is.

## De machine slepen

In noodgevallen kan de machine over een korte afstand (niet meer dan 0,4 km) worden geslept. Toro raadt echter aan hiervan geen standaardprocedure te maken.

**Belangrijk:** U mag de machine niet sneller dan 3-5 km/u slepen omdat hierdoor het aandrijfsysteem kan worden beschadigd. Als de machine over een grote afstand moet worden verplaatst, moet u deze vervoeren op een vrachtwagen of een aanhanger.

- Ga naar de omloopklep op de pomp en draai deze zodat de sleuf verticaal staat (Figuur 38).

# Onderhoud

**Opmerking:** Bepaal vanuit de normale bedieningspositie de linker- en rechterzijde van de machine.

**Opmerking:** Download het elektrische of hydraulische schema gratis op [www.Toro.com](http://www.Toro.com); u kunt uw machine zoeken via de link Handleidingen op de hoofdpagina.

**Belangrijk:** Zie de gebruikershandleiding van de motor voor verdere onderhoudsprocedures.

## ⚠ VOORZICHTIG

Als u het sleuteltje in het contact laat, bestaat de kans dat iemand de motor per ongeluk start waardoor u en andere omstanders ernstig letsel kunnen oplopen.

Verwijder de sleutel uit het contactslot.

## Aanbevolen onderhoudsschema

Onderhoudsinterval	Onderhoudsprocedure
Na het eerste bedrijfsuur	<ul style="list-style-type: none"><li>• Torsie van wielmoeren controleren</li></ul>
Na de eerste 8 bedrijfsuren	<ul style="list-style-type: none"><li>• Controleer de spanning van de riem van de wisselstroomdynamo.</li></ul>
Na de eerste 10 bedrijfsuren	<ul style="list-style-type: none"><li>• Torsie van wielmoeren controleren</li></ul>
Na de eerste 50 bedrijfsuren	<ul style="list-style-type: none"><li>• Motorolie verversen en filter vervangen.</li><li>• Het filter van de hydraulische olie vervangen.</li><li>• Motortoerental controleren (stationair en op vol gas).</li></ul>
Bij elk gebruik of dagelijks	<ul style="list-style-type: none"><li>• Het motoroliepeil controleren.</li><li>• Verwijder het vuil van het radiateurscherm en de radiator. reinig elk uur als u werkt in zeer stoffige of vuile omstandigheden.</li><li>• Controleer het peil van de hydraulische vloeistof.</li><li>• Water aftappen uit het brandstoffilter.</li><li>• Afstelling van contact tussen snijplaat en messenkooi controleren.</li><li>• Hydraulische slangen en leidingen controleren</li></ul>
Om de 25 bedrijfsuren	<ul style="list-style-type: none"><li>• Accuzuur controleren. (Elke 30 dagen controleren als de machine is opgeslagen.)</li></ul>
Om de 50 bedrijfsuren	<ul style="list-style-type: none"><li>• Controleer de aansluitingen van de accukabels.</li></ul>
Om de 150 bedrijfsuren	<ul style="list-style-type: none"><li>• Motorolie verversen en filter vervangen.</li></ul>
Om de 200 bedrijfsuren	<ul style="list-style-type: none"><li>• Torsie van wielmoeren controleren</li><li>• Voer onderhoud uit aan het luchtfilter (vaker bij gebruik onder stoffige of vuile omstandigheden).</li></ul>
Om de 800 bedrijfsuren	<ul style="list-style-type: none"><li>• Brandstoffilter vervangen.</li><li>• Vervang de hydraulische vloeistof en de tankbeluchting.</li><li>• Motortoerental controleren (stationair en op vol gas).</li><li>• Klepspeling controleren.</li></ul>
Om de 2 jaar	<ul style="list-style-type: none"><li>• De brandstofleidingen en aansluitingen controleren.</li><li>• Loszittende slangen vervangen.</li><li>• Koelsysteem aftappen en schoonspoelen</li></ul>

# Controlelijst voor dagelijks onderhoud

Gelieve deze pagina te kopiëren ten behoeve van gebruik bij routinecontroles.

Gecontroleerd item	Voor week van:						
	Ma.	Di.	Wo.	Do.	Vr.	Za.	Zo.
Werking van veiligheidssysteem controleren.							
Werking van instrumenten controleren							
Werking van de remmen controleren.							
Brandstoffilter/waterafscheider controleren.							
Brandstofpeil controleren.							
Het motoroliepeil controleren.							
Radiateurscherm en radiator reinigen.							
Het luchtfilter inspecteren.							
Controleren of motor ongewone geluiden maakt.							
Afstelling van contact tussen snijplaat en messenkooi controleren.							
Hydraulische slangen en leidingen op schade controleren.							
Controleren op lekkages.							
Controleer de bandenspanning.							
Maaithoogte-instelling controleren.							
Verbindingen van tractie- en remsysteem smeren.							
Beschadigde lak bijwerken.							

## Aantekening voor speciale aandachtsgebieden:

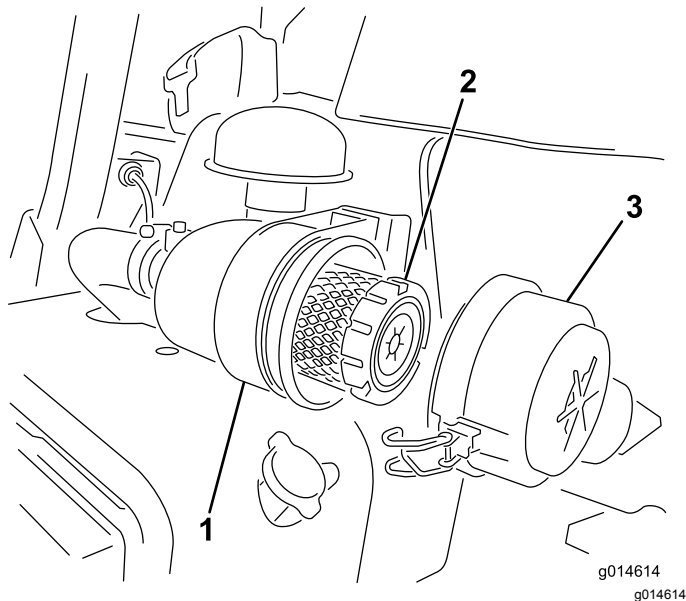
Controle uitgevoerd door:		
Item	Datum	Informatie

# Onderhoud motor

## Onderhoud van het luchtfilter

**Onderhoudsinterval:** Om de 200 bedrijfsuren

- Controleer de luchtfilterbehuizing op schade die een luchtlek kan veroorzaken; vervang deze in geval van beschadiging. Controleer het gehele luchtinlaatsysteem op lekken, beschadiging of losse slangklemmen.
  - Als u maait in extreem stoffige of vuile omstandigheden moet u onderhoudswerkzaamheden op het luchtfilter uitvoeren voordat er 200 uur mee gewerkt is. Als u het luchtfilter vervangt voordat dit nodig is, wordt alleen maar de kans vergroot dat er vuil in de motor komt als het filter wordt verwijderd.
  - Zorg ervoor dat het deksel goed vastzit en de luchtfilterbehuizing helemaal afsluit.
1. Maak de sluitingen los waarmee het deksel van het luchtfilter is bevestigd aan het luchtfilterhuis (Figuur 39).



**Figuur 39**

- |                    |                      |
|--------------------|----------------------|
| 1. Luchtfilterhuis | 3. Luchtfilterdeksel |
| 2. Luchtfilter     |                      |

2. Verwijder het deksel van de luchtfilterbehuizing.
3. Voordat u het filter verwijdert, moet u met schone en droge perslucht onder lage druk (276 kPa [40 psi]) grote hoeveelheden aangekoekt vuil verwijderen dat tussen de buitenkant van het voorfilter en de filterbus zit. Deze reiniging voorkomt dat er vuil in de inlaat terecht komt als u het voorfilter verwijdert.

**Belangrijk:** Gebruik geen perslucht onder hoge druk, omdat hierdoor vuil via the filter in het inlaatkanaal kan worden geblazen.

4. Verwijder het voorfilter en vervang het:

**Belangrijk:** Maak een gebruikt filterelement niet schoon.

- A. Controleer het nieuwe filter op schade; **een beschadigd element mag niet worden gebruikt.**
- B. Trek het oude filter voorzichtig uit de behuizing en gooi het weg.
- C. Plaats het nieuwe filter door de buitenring van het element aan te drukken om dit vast te zetten in de filterbus. Controleer het afdichtingsuiteinde van het filter en de behuizing.

**Belangrijk:** Druk niet op het flexibele midden van het filter.

5. Reinig de opening van de vuiluitlaat in het afneembare deksel. Verwijder de rubberen uitlaatklep van het deksel, maak de holte schoon en plaats de klep terug.
6. Monteer het deksel met de rubberen uitlaatklep naar beneden gericht – in een positie tussen ongeveer 5:00 tot 7:00 uur, gezien vanaf het uiteinde.
7. Maak de sluitingen vast (Figuur 39).

## Motorolie verversen en filter vervangen

**Onderhoudsinterval:** Na de eerste 50 bedrijfsuren

Om de 150 bedrijfsuren

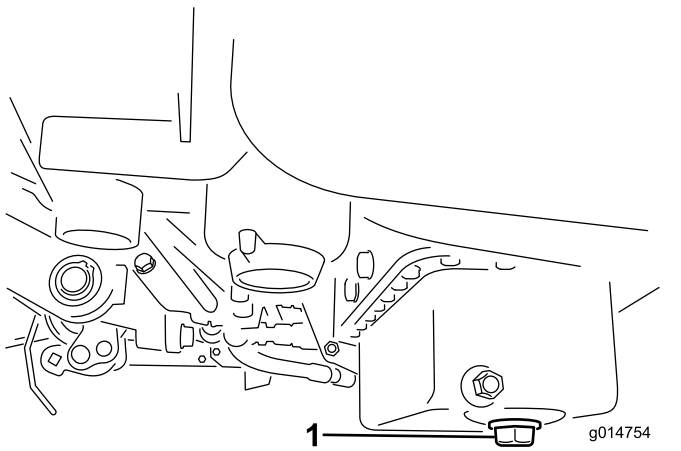
1. Verwijder de aftapplug en laat de olie in een opvangbak lopen. Als er geen olie meer naar buiten stroomt, plaatst u de aftapplug terug (Figuur 40).

# Onderhoud brandstofsysteem

## Vervangen van het brandstoffer/waterscheider

Onderhoudsinterval: Om de 800 bedrijfsuren

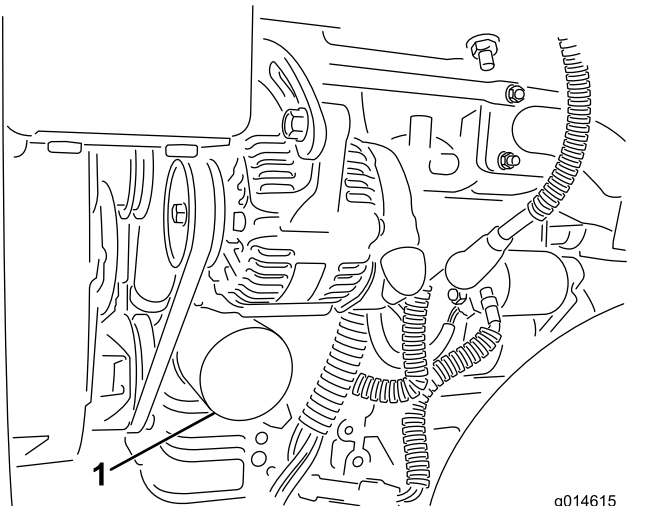
1. Sluit de brandstofafsluitklep (Figuur 42) onder de brandstoftank.



Figuur 40

1. Aftapplug

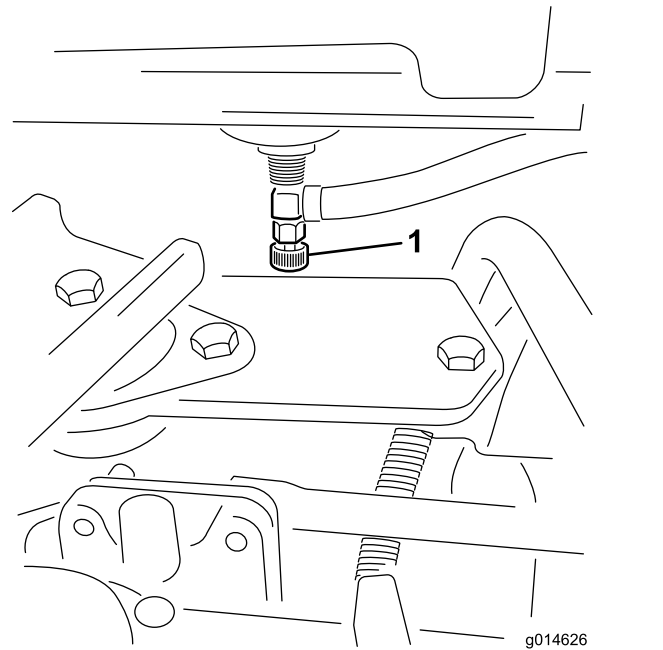
2. Verwijder het oliefilter (Figuur 41). Smeer een dun laagje schone olie op de pakking van het filter.



Figuur 41

1. Oliefilter

3. Draai het filter met de hand vast totdat de pakking contact maakt met het filtertussenstuk. Draai het filter vervolgens nog eens een  $\frac{1}{2}$  tot  $\frac{3}{4}$  slag. **Niet te vast draaien.**
4. Het carter met olie vullen, zie [Motoroliepeil controleren.](#) (bladz. 22).
5. U moet de oude olie op de juiste wijze afvoeren.



Figuur 42

1. Brandstofafsluitklep

2. Reinig de omgeving van de plaats waar de filterbus wordt gemonteerd (Figuur 43).
3. Plaats een opvangbak onder het brandstoffilter.
4. Open de filteraftapplug (Figuur 43).

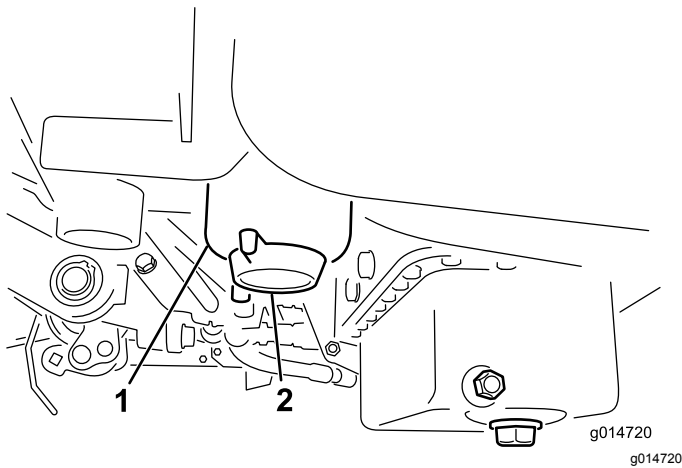
# Onderhoud elektrisch systeem

## Onderhoud van de accu

### ⚠ WAARSCHUWING

#### CALIFORNIË

**Proposition 65 Waarschuwing**  
Accuklemmen, accupolen en dergelijke onderdelen bevatten lood en loodverbindingen. Van deze stoffen is bekend dat ze kanker en schade aan de voortplantingsorganen veroorzaken. Was altijd uw handen nadat u met deze onderdelen in aanraking bent geweest.



Figuur 43

1. Bus brandstoffilter/water-afscheider      2. Aftapplug filter

- Schroef de filterbus los en verwijder deze volgens de plaatselijke voorschriften.
- Draai het filter met de hand vast totdat de pakking contact maakt met het filtertussenstuk. Draai het filter vervolgens nog eens een ½ tot ¾ slag.
- Verzekert dat de filter-aftapplug gesloten is. Open de brandstofafsluitklep.

## Brandstofleidingen en -verbindingen controleren

**Onderhoudsinterval:** Om de 2 jaar

Inspecteer de brandstofleidingen op slijtage, beschadigingen of loszittende verbindingen.

Spanning: 12 V, 530 A (koude start)

Het accuzuur moet op het juiste peil worden gehouden en de bovenkant van de accu moet schoon blijven. Als de machine wordt opgeslagen in een zeer hete omgeving, zal de accu sneller ontladen dan wanneer de machine in een koele omgeving wordt opgeslagen.

U kunt het peil in de cellen bijhouden met gedestilleerd of gedemineraliseerd water. Vul de cellen niet hoger dan de onderkant van de sleufing in elke cel.

### ⚠ GEVAAR

**Accuzuur bevat zwavelzuur; dit is een dodelijk gif dat ernstige brandwonden veroorzaakt.**

- U mag accuzuur nooit inslikken en moet elk contact met huid, ogen of kleding vermijden. Draag een veiligheidsbril en rubberhandschoenen om uw ogen en handen te beschermen.**
- Vul de accu alleen bij op plaatsen waar schoon water aanwezig is om indien nodig uw huid af te spoelen.**

Houd de bovenkant van de accu schoon door deze af en toe te reinigen met een borstel die in een oplossing van ammoniak of natriumbicarbonaat is gedompeld. Spoel de bovenkant na het reinigen af met water. Verwijder nooit de vuldoppen als u de accu reinigt.

De accukabels moeten stevig op de accupolen zitten zodat ze goed contact maken.



## ⚠ WAARSCHUWING

Accupolen of metalen gereedschappen kunnen kortsluiting maken met metalen onderdelen van de machine, waardoor vonken kunnen ontstaan. Hierdoor kunnen accugassen tot ontploffing komen en lichamelijk letsel veroorzaken.

- Zorg ervoor dat bij het verwijderen of monteren van de accu de accupolen niet in aanraking komen met metalen onderdelen van de machine.
- Voorkom dat metalen gereedschappen kortsluiting veroorzaken tussen de accupolen en metalen onderdelen van de machine.

## ⚠ WAARSCHUWING

Als accukabels verkeerd worden verbonden, kan dit schade aan de machine en de kabels tot gevolg hebben en vonken veroorzaken. Hierdoor kunnen accugassen tot ontploffing komen en lichamelijk letsel veroorzaken.

Als er op de accupolen corrosie ontstaat, moet u de kabels losmaken, de minkabel (-) eerst, en de klemmen en polen afzonderlijk schoonkrabben. Zet de kabels weer vast, de pluskabel (+) eerst, en smeer de accupolen in met vaseline.

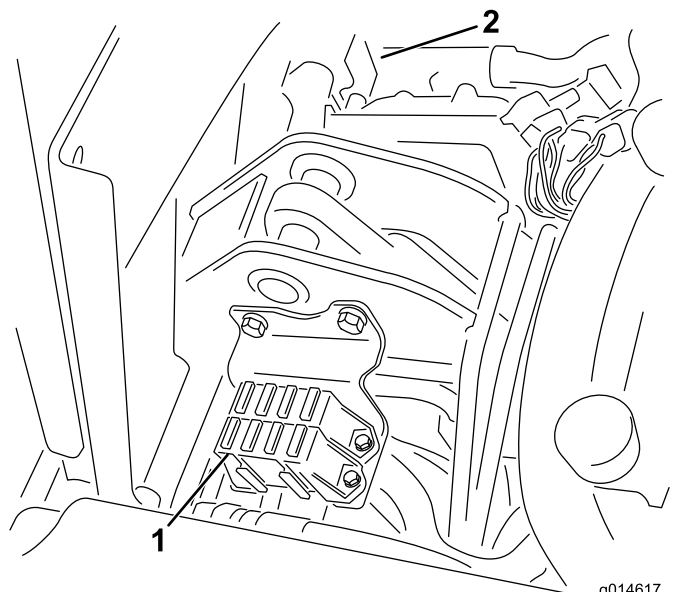
- Maak altijd de minkabel (zwart) van de accu los voordat u de pluskabel (rood) losmaakt.
- Sluit altijd de pluskabel (rood) van de accu aan voordat u de minkabel (zwart) aansluit.

## Opslag van de accu

Als u de machine langer dan 30 dagen gaat opslaan, moet u de accu verwijderen en volledig opladen. U moet de accu apart opslaan of in de machine laten zitten. De accukabels mogen niet aangesloten zijn op de accu als u deze in de machine laat zitten. Sla de accu op in een koele omgeving om te voorkomen dat de accu snel ontlad. Om te voorkomen dat de accu bevriest, moet deze volledig zijn opgeladen. Het soortelijk gewicht van een volledig opgeladen accu is 1,265-1,299.

## De zekeringen vinden

De zekeringen van het elektrische systeem bevinden zich onder de bestuurdersstoel (Figuur 44).



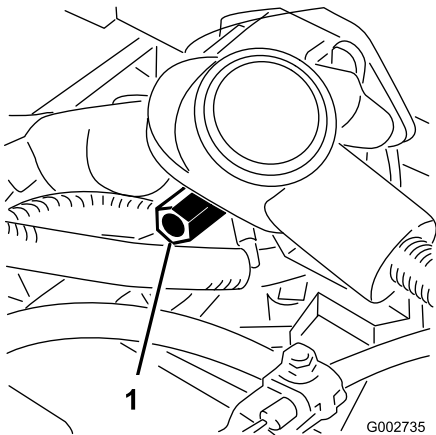
Figuur 44

1. Zekeringen
2. Zekering van 50 A voor de ventilator van de radiator (achter de geïllustreerde onderdelen)

Zekeringen	
	Messenkooi omhoog brengen E-Messenkooi inschakelen Te hoge temp. 7,5 A
Verlichting Lekdetector 15 A	Messenkooi inschakelen Omhoog/omlaag brengen Ventilator 7,5 A
Starter  15 A	Start/lopen Diag. Verlichting Gloeibougie 7,5 A
Lopen  10 A	ECM Logic Vermogen 2 A

# Machine starten met startkabel

Als u de machine met startkabels moet starten kunt u de tweede positieve aansluiting (op het startrelais) gebruiken in plaats van de positieve pool van de accu (Figuur 45).



Figuur 45

1. Tweede positieve aansluiting

# Onderhoud aandrijfsysteem

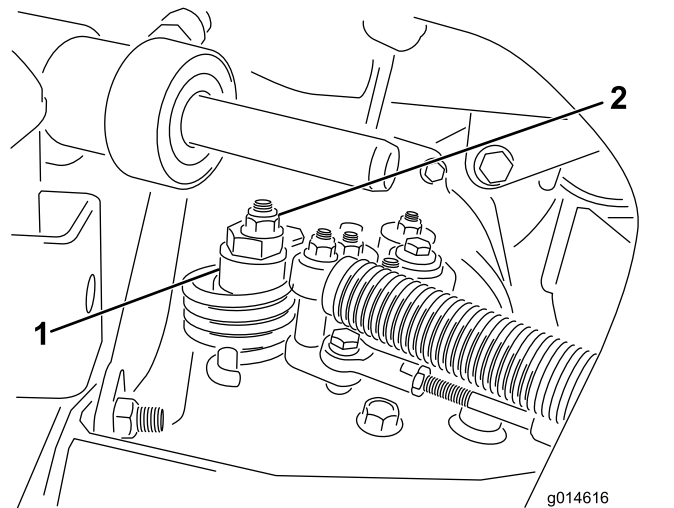
## De transmissie afstellen voor de neutraalstand

Als de machine langzaam vooruit kruipt met het tractiepedaal op NEUTRAAL moet u het mechanisme voor de neutraalstand bijstellen.

1. Krik het frame omhoog en ondersteun met een blok, zodat een van de voorwielen vrijkomt van de vloer van de werkplaats.

**Opmerking:** Als de machine is voorzien van de aandrijfset met 3 wielen: krik het achterwiel dan ook op en ondersteun het met een blok.

2. Start de motor, zet de gashendel op LANGZAAM en controleer of het voorwiel dat de vloer niet raakt stilstaat.
3. Als het wiel draait, zet u de motor af en gaat u als volgt te werk:
  - A. Draai de moer los waarmee de excentriek is bevestigd aan de bovenkant van de hydrostaat (Figuur 46).



Figuur 46

1. Excentriek
2. Borgmoer

- B. Zet de schakelhendel op NEUTRAAL en de gashendel op LANGZAAM. Start de motor.
- C. Draai aan de excentriek totdat de machine niet meer naar voren of naar achteren kruipt. Als het wielen niet meer draaien, zet u de moer vast waarmee de excentriek en de afstelling worden geborgd (Figuur 46). Controleer de instelling met de gashendel op LANGZAAM en op SNEL.

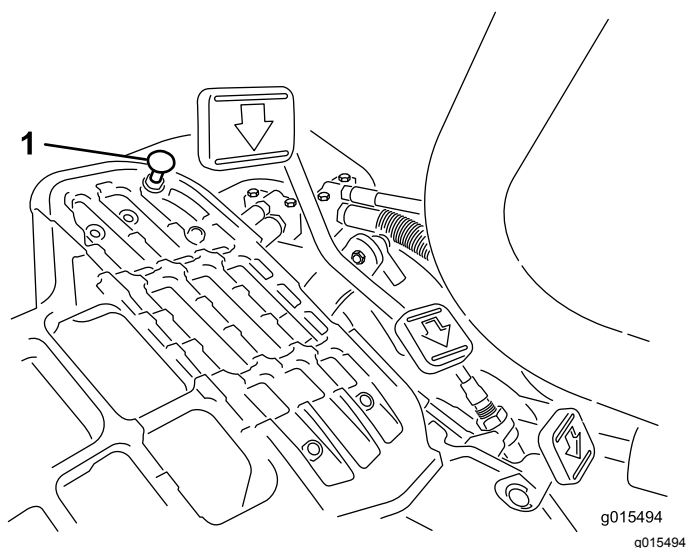
**Opmerking:** Als het wiel nog steeds draait terwijl de excentriek de maximale stand heeft bereikt, moet u voor verdere afstelling contact opnemen met een erkende servicedealer of de *Onderhoudshandleiding* raadplegen.

## Transportsnelheid afstellen

### Maximale transportsnelheid afstellen

De maximale transportsnelheid wordt in de fabriek ingesteld, maar mogelijk moet u het tractiepedaal afstellen als het pedaal een volledige slag heeft afgelegd voordat het contact maakt met de pedaalaanslag, of als u de transportsnelheid wilt verlagen.

Om de maximale transportsnelheid te verkrijgen, moet u de schakelhendel in de TRANSPORTSTAND zetten en het tractiepedaal intrappen. Als het pedaal contact maakt met de pedaalaanslag (Figuur 47) voordat u spanning op de kabel voelt, voer dan de volgende afstelprocedure uit:



Figuur 47

1. Pedaalaanslag

1. Zet de schakelhendel in de TRANSPORTSTAND en draai de borgmoer los waarmee de pedaalaanslag is bevestigd aan de vloerplaat (Figuur 47).
2. Draai de pedaalaanslag vast totdat deze niet meer tegen het tractiepedaal aan komt.
3. Houd het transportpedaal licht ingetrapt en stel de pedaalaanslag zodanig af dat deze contact maakt met de pedaalstang, en draai de moeren vast.

**Belangrijk:** De kabel mag niet te strak staan, omdat de kabel dan sneller slijt.

## Transportsnelheid verminderen

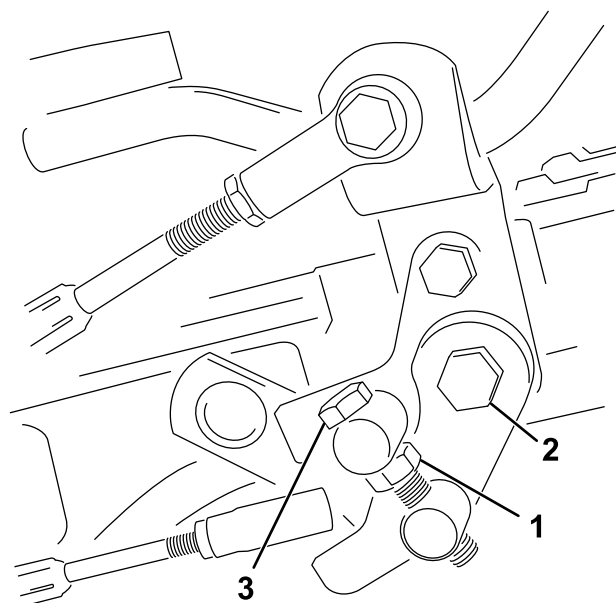
1. Trap het tractiepedaal in draai de borgmoer los waarmee de pedaalaanslag is bevestigd aan de vloerplaat.
2. Zet de pedaalaanslag lossier totdat u de gewenste transportsnelheid hebt verkregen.
3. Draai de borgmoer aan om de pedaalaanslag vast te zetten.

## Maaisnelheid afstellen

De maaisnelheid is in de fabriek afgesteld op 6,1 km per uur.

De voorwaartse maaisnelheid kan ingesteld worden van 0 tot 8 km per uur.

1. Draai de contraoer op de draaitapbout los (Figuur 48).
2. Draai de moeren los waarmee de vergrendelings- en maaibeugels op het draaipunt van het pedaal zijn bevestigd.



Figuur 48

1. Contraoer
2. Moer
3. Draaitapbout

3. Draai de draaitapbout rechtsonder om de maaisnelheid te doen afnemen en linksom om de maaisnelheid te doen toenemen.
4. Draai de contraoer op de draaitapbout en de moer op het scharnierpunt van het pedaal vast.

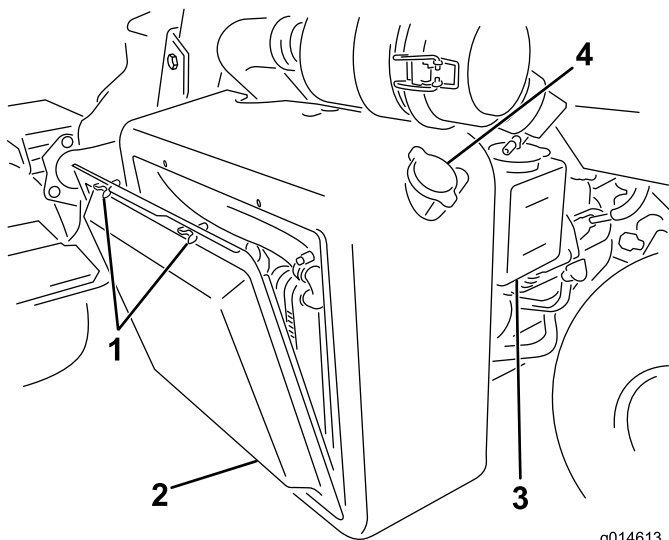
om de afstelling te vergrendelen (Figuur 48). Controleer de afstelling en stel nogmaals af indien dit nodig is.

# Onderhoud koelsysteem

## Het radiateurscherm reinigen

Om oververhitting te voorkomen moeten de radiator en het radiateurscherm schoon worden gehouden. Controleer en reinig het scherm en de radiator dagelijks of indien nodig elk uur. Reinig deze onderdelen vaker in stoffige, vuile omstandigheden.

1. Verwijder het radiateurscherm (Figuur 49).



g014613  
g014613

**Figuur 49**

- |                    |                 |
|--------------------|-----------------|
| 1. Vleugelbouten   | 3. Overlooptank |
| 2. Radiateurscherm | 4. Radiateurkop |

- 
2. Blaas de radiator schoon met perslucht en doe dit vanaf de zijde met de ventilator.
  3. Reinig het radiateurscherm en monteer het.

# Onderhouden remmen

## Remmen afstellen

Als de rem de machine niet kan houden als deze geparkeerd staat, kunt u de remmen afstellen met behulp van de schutbordfitting bij de remtrommel; neem contact op met een erkende servicedealer of raadpleeg de *Onderhoudshandleiding* voor meer informatie.

**Opmerking:** Polijst de remmen elk jaar; zie [12 De remmen polijsten \(bladz. 17\)](#).

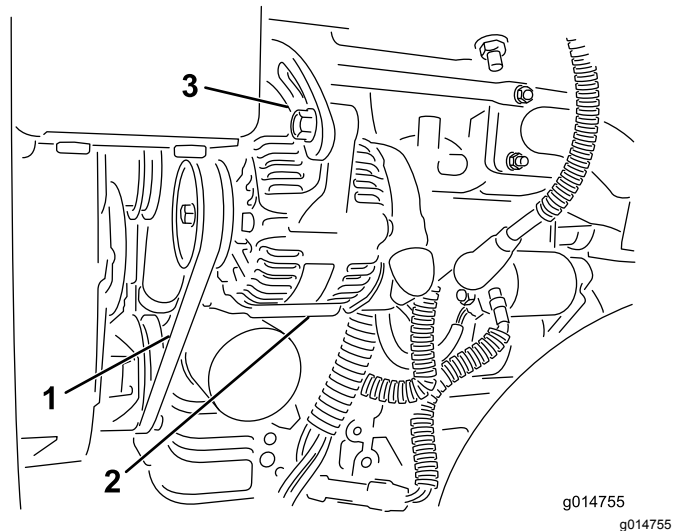
# Onderhoud riemen

## De riem van de wisselstroomdynamo afstellen

**Onderhoudsinterval:** Na de eerste 8 bedrijfsuren

Controleer dat de riem op de goede spanning staat om de goede werking van de machine te verzekeren en onnodige slijtage te voorkomen.

1. Schakel de motor uit, stel de parkeerrem in werking, en verwijder het contact sleuteltje.
2. Druk voorzichtig met een duim op de riem tussen de poelies (10 kgf). De riem moet een speling van 7 tot 9 mm hebben. Als dit niet het geval is, voltooi dan de onderstaande procedure om de riemspanning af te stellen:



**Figuur 50**

1. Riem van wisselstroomdynamo – hier druk uitoefenen
2. Wisselstroomdynamo
3. Afstelband

- 
- A. Draai de bouten los waarmee de wisselstroomdynamo aan de motor en de afstelband is bevestigd.
  - B. Controleer de riem op slijtage en schade en vervang deze indien nodig.
  - C. Plaats een hefboom tussen de wisselstroomdynamo en het motorblok, trek de wisselstroomdynamo eruit om de juiste riemspanning te verkrijgen en draai de bouten vast.

# Onderhoud hydraulisch systeem

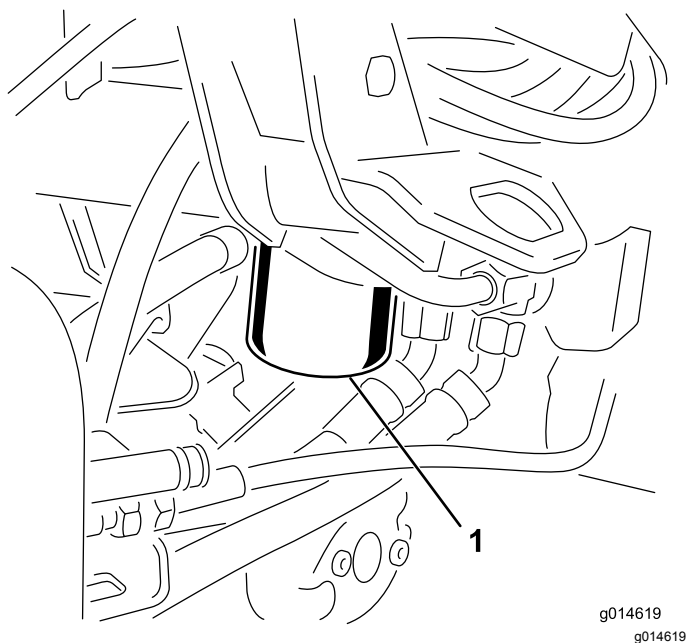
## Hydraulische olie verversen en de filter vervangen

Onderhoudsinterval: Na de eerste 50 bedrijfsuren

Om de 800 bedrijfsuren

Als de olie verontreinigd raakt, laat dan uw lokale Toro-verdeler het systeem spoelen. Verontreinigde hydraulische vloeistof ziet er in vergelijking met schone vloeistof melkachtig of zwart uit.

1. Reinig de omgeving van de plaats waar het filter wordt gemonteerd (Figuur 51). Plaats een opvangbak onder het filter en verwijder het filter.



Figuur 51

1. Filter van de hydraulische olie

**Opmerking:** Als u de olie niet aftapt, maak de hydraulische slang naar het filter dan los en sluit deze af.

2. Vul het nieuwe filter met de juiste hydraulische vloeistof, smeer vet op de afdichtingspakking en draai het filter met de hand vast totdat de pakking in contact komt met de cilinderkop. Draai het filter vervolgens nog eens  $\frac{3}{4}$  slag.
3. Vul het reservoir met hydraulische vloeistof; zie [Het peil van de hydraulische vloeistof controleren](#) (bladz. 25).
4. Start de motor en laat deze 3 tot 5 minuten stationair lopen om de vloeistof te laten

circuleren en het systeem te ontluchten. Zet de motor af en controleer het vloeistofpeil.

5. U moet de vloeistof en het filter op de juiste wijze afvoeren.

## Hydraulische slangen en leidingen controleren

### ⚠ WAARSCHUWING

Hydraulische vloeistof die onder druk ontsnapt, kan door de huid heen dringen en letsel veroorzaken.

- Controleer of alle hydraulische slangen en leidingen in goede staat verkeren en alle hydraulische aansluitingen en verbindingstukken stevig vastzitten voordat u druk zet op het hydraulische systeem.
- Houd lichaam en handen uit de buurt van kleine lekgeten of spuitmonden waaruit onder hoge druk hydraulische vloeistof ontsnapt.
- U kunt lekken in het hydraulische systeem opsporen met behulp van karton of papier.
- Hef alle druk in het hydraulische systeem op veilige wijze op, voordat u werkzaamheden gaat verrichten aan het hydraulische systeem.
- Waarschuw onmiddellijk een arts als er hydraulische vloeistof is geïnjecteerd in de huid.

Controleer dagelijks de hydraulische leidingen en slangen op lekkages, kinken, loszittende steunen, slijtage, loszittende aansluitingen, slijtage door weersinvloeden en de inwerking van chemicaliën. Voer alle noodzakelijke reparaties uit voordat u de machine weer in gebruik neemt.

# Onderhoud van maaidek

## De messenkooien wetten

### ⚠ WAARSCHUWING

Contact met de messenkooien of andere bewegende onderdelen kan lichamelijk letsel veroorzaken.

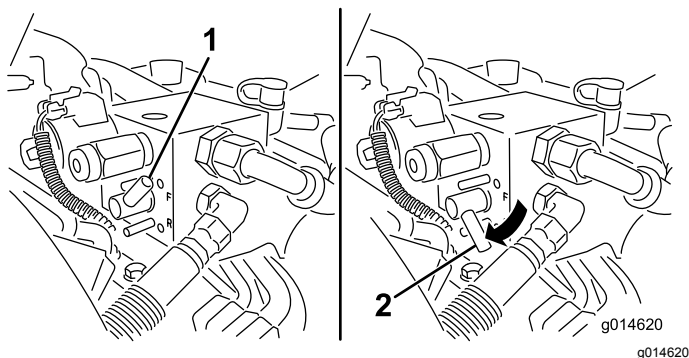
- Houd vingers, handen of kleding uit de buurt van de messenkooien of andere bewegende onderdelen.
- Probeer de messenkooien nooit met uw handen of voeten te draaien of aan te raken terwijl de motor draait.

1. Plaats de machine op een horizontaal vlak, laat de maaidekken neer, zet de motor af en stel de parkeerrem in werking.
2. Verwijder de plastic afdekking links van de stoel.
3. Doe de aanvankelijke instelling van het ondermes en messenkooi voor het wetten op alle maaidekken die moeten worden gewet. Zie de *Gebruikershandleiding* van het maaidek.

### ⚠ GEVAAR

Wanneer u het toerental van de motor tijdens het wetten verandert, kunnen de messenkooien tot stilstand komen.

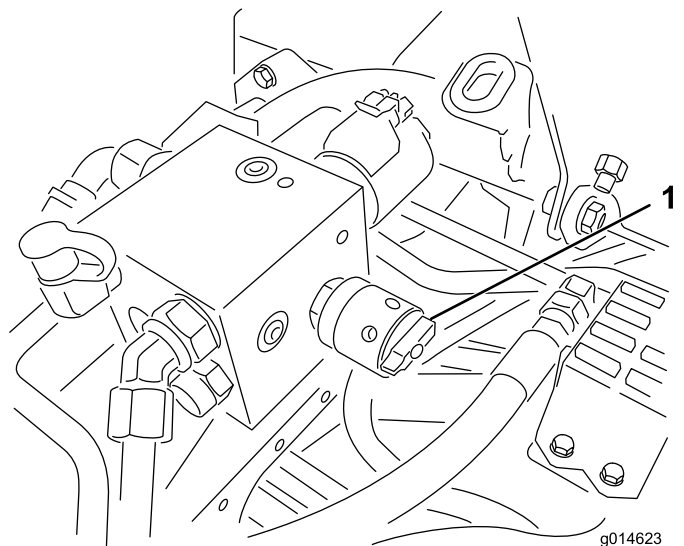
- Verander nooit het motortoerental tijdens het wetten.
  - Wet de messenkooien uitsluitend als de motor stationair loopt.
4. Start de motor en laat deze op een laag stationair toerental lopen.
  5. Draai de wethendel naar ACHTERUIT (R) (Figuur 52).



Figuur 52

1. Wethendel – VOORUIT
2. Wethendel – ACHTERUIT

6. Draai de toerentalregeling van de messenkooien op instelling 1 (Figuur 53).



Figuur 53

1. Toerenregelaar van messenkooien
7. Zet de schakelhendel op NEUTRAAL, en zet dan de heffen/dalen maai-bediening op Vooruit om het wetten van de gekozen maaikooien te beginnen.
8. Breng de wetpasta aan met een borstel met een lange steel. Gebruik nooit een borstel met een korte steel.
9. Als de messenkooien blijven vastzitten of instabiel worden tijdens het wetten, moet u het toerental van de messenkooien verhogen totdat de snelheid stabiliseert. Zet daarna het toerental weer op stand 1 of de gewenste snelheid.
10. Als u de maaidekken tijdens het wetten wilt afstellen, schakelt u de messenkooien uit door de maai-/hefhendel naar achteren te bewegen en de motor af te zetten. Na de afstelling herhaalt u stappen 4 tot en met 8.
11. Herhaal deze procedure bij alle maaidekken die u wilt wetten.
12. Als u klaar bent, zet de wethendels dan op VOORUIT (F), plaats de kap, en spoel de wetpasta van de maaidekken. Stel indien nodig het contact tussen de messenkooi en het ondermes af. Zet de toerentalregeling van de messenkooien in de gewenste maaistand.

**Belangrijk:** Als de wethendel na het wetten niet op VOORUIT (F) wordt gezet zullen de maaidekken niet omhoog gaan of goed functioneren.

# Diagnostisch systeem

## Diagnose van het onderhoudsindicatielampje

Het onderhoudsindicatielampje brandt als er een storing optreedt in de machine. Als dit lampje brandt, kunt u de computercodes bekijken om te achterhalen wat het probleem is. Schakel hiervoor de diagnostische modus in. In de diagnostische modus knippert het onderhoudsindicatielampje een aantal keer om de foutcode aan te geven waarmee u kunt nagaan wat het probleem is.

**Opmerking:** In de diagnostische modus kan de motor niet worden gestart.

## De diagnostische modus inschakelen

1. Stop de machine, stel de parkeerrem in werking, en zet het contactsleuteltje op UIT.
2. Zet de schakelhendel op TRANSPORT.
3. Verzeker dat de wethendel op VOORUIT (F) staat.
4. Verlaat de stoel.
5. Hou de heffen/dalen maai-bediening in de GEHEVEN-STAND.
6. Draai het contactsleuteltje naar LOPEN .
7. Tel de codes als het knipperen begint, u kunt de heffen/dalen maai-bediening dan loslaten.

Als u klaar bent draait u het contactsleuteltje naar UIT om de diagnostische modus te verlaten.

## De foutcode bepalen

Het systeem geeft de laatste 3 storingen weer die in de afgelopen 40 uur zijn opgetreden. De storingen worden weergegeven met behulp van een reeks knipperende lichtjes, als volgt:

- Als er geen storingen zijn, knippert het lampje gelijkmatig met een gemiddelde snelheid, zonder pauzes (1 Hz).
- Als er een storing is, knippert het lampje eerst het eerste getal (het tiental), dan volgt een pauze en vervolgens het tweede getal (de eenheden). In de volgende voorbeelden stelt het symbool # een knippering van het lampje voor. Voorbeelden:
  - Als de code 15 is, is het knipperpatroon als volgt: #\_#####
  - Als de code 42 is, is het knipperpatroon als volgt: ####\_##

– Als de code 123 is, is het knipperpatroon als volgt: #####\_###

- Als er meerdere storingen zijn, begint de knippercode voor het tiental van de volgende storing na een pauze na de eenheden van de eerste storing.

**Opmerking:** Het systeem slaat alleen de drie meest recente storingscodes op.

Raadpleeg voor een lijst met de foutcodes een erkende dealer of de *Onderhoudshandleiding*.



# Stalling

Als u de machine voor een lange tijd wilt stallen, moet u eerst de volgende handelingen verrichten:

1. Aangekoekt vuil en achtergebleven maaisel verwijderen. De messenkooien en de snijplaten slijpen als dit nodig is; zie de *Gebruikershandleiding van het maaidek*. De snijplaten en de messen van de messenkooien met een roestwerend middel behandelen. Alle smeerpunten invetten en smeren.
2. Blokken onder wielen plaatsen om de wielgewichten te verwijderen.
3. De hydraulische vloeistof aftappen en verversen en het filter vervangen. Tevens hydraulische leidingen en aansluitingen controleren. Indien nodig moet u beschadigde onderdelen vervangen, zie [Hydraulische olie verversen en de filter vervangen \(bladz. 46\)](#) en [Hydraulische slangen en leidingen controleren \(bladz. 46\)](#)
4. Alle brandstof aftappen uit de brandstoftank. Laat de motor lopen totdat deze afslaat door gebrek aan benzine. Brandstoffilterbus vervangen [Vervangen van het brandstoffilter/waterscheider \(bladz. 39\)](#).
5. Tap de olie uit het carter af terwijl de motor nog warm is. Bijvullen met verse olie; zie [Motorolie verversen en filter vervangen \(bladz. 38\)](#).
6. Vuil en maaisel verwijderen van de cilinder, de koelribben van de cilinderkop en de ventilatorbehuizing.
7. Accu verwijderen en volledig opladen. U moet de accu apart opslaan of in het voertuig laten zitten. De accukabels mogen niet aangesloten zijn op de accu als u deze in de machine laat zitten. Sla de accu op in een koele omgeving om te voorkomen dat de accu snel ontladst.
8. Indien mogelijk moet u de accu opslaan op een warme, droge plaats.

# Opmerkingen:

## Lijst met internationale distributeurs

Distributeur:	Land:	Telefoonnummer:	Distributeur:	Land:	Telefoonnummer:
Agrolanc Kft	Hongarije	36 27 539 640	Maquiver S.A.	Colombia	57 1 236 4079
Asian American Industrial (AAI)	Hongkong	852 2497 7804	Maruyama Mfg. Co. Inc.	Japan	81 3 3252 2285
B-Ray Corporation	Korea	82 32 551 2076	Mountfield a.s.	Tsjechië	420 255 704 220
Brisa Goods LLC	Mexico	1 210 495 2417	Mountfield a.s.	Slovakije	420 255 704 220
Casco Sales Company	Puerto Rico	787 788 8383	Munditol S.A.	Argentinië	54 11 4 821 9999
Ceres S.A.	Costa Rica	506 239 1138	Norma Garden	Rusland	7 495 411 61 20
CSSC Turf Equipment (pvt) Ltd.	Sri Lanka	94 11 2746100	Oslinger Turf Equipment S.A.	Ecuador	593 4 239 6970
Cyril Johnston & Co.	Noord-Ierland	44 2890 813 121	Oy Hako Ground and Garden Ab	Finland	358 987 00733
Cyril Johnston & Co.	Republiek Ierland	44 2890 813 121	Parkland Products Ltd.	Nieuw-Zeeland	64 3 34 93760
Fat Dragon	China	886 10 80841322	Perfetto	Polen	48 61 8 208 416
Femco S.A.	Guatemala	502 442 3277	Pratoverde SRL.	Italië	39 049 9128 128
FIVEMANS New-Tech Co., Ltd	China	86-10-6381 6136	Prochaska & Cie	Oostenrijk	43 1 278 5100
ForGarder OU	Estland	372 384 6060	RT Cohen 2004 Ltd.	Israël	972 986 17979
G.Y.K. Company Ltd.	Japan	81 726 325 861	Riversa	Spanje	34 9 52 83 7500
Geomechaniki of Athens	Griekenland	30 10 935 0054	Lely Turfcare	Denemarken	45 66 109 200
Golf international Turizm	Turkije	90 216 336 5993	Lely (U.K.) Limited	Verenigd Koninkrijk	44 1480 226 800
Hako Ground and Garden	Zweden	46 35 10 0000	Solvert S.A.S.	Frankrijk	33 1 30 81 77 00
Hako Ground and Garden	Noorwegen	47 22 90 7760	Spyros Stavrinides Limited	Cyprus	357 22 434131
Hayter Limited (U.K.)	Verenigd Koninkrijk	44 1279 723 444	Surge Systems India Limited	India	91 1 292299901
Hydroturf Int. Co Dubai	Verenigde Arabische Emiraten	97 14 347 9479	T-Markt Logistics Ltd.	Hongarije	36 26 525 500
Hydroturf Egypt LLC	Egypte	202 519 4308	Toro Australia	Australië	61 3 9580 7355
Irrimac	Portugal	351 21 238 8260	Toro Europe NV	België	32 14 562 960
Irrigation Products Int'l Pvt Ltd.	India	0091 44 2449 4387	Valtech	Marokko	212 5 3766 3636
Jean Heybroek BV	Nederland	31 30 639 4611	Victus Emak	Polen	48 61 823 8369

### Privacyverklaring voor Europa

De informatie die Toro verzamelt

Toro Warranty Company (Toro) respecteert uw privacy. Om uw aanspraak op garantie te behandelen en contact met u op te nemen in het geval van een terugroepactie vragen wij om bepaalde persoonlijke informatie, hetzij direct of via uw lokale Toro dealer.

Het Toro garantiesysteem wordt gehost op servers in de Verenigde Staten, waar de privacywet mogelijk niet dezelfde bescherming biedt als in uw land.

DOOR UW PERSOONLIJKE GEGEVENS MET ONS TE DELEN STEM U IN MET DE VERWERKING VAN UW PERSOONLIJKE GEGEVENS ZOALS BESCHREVEN IN DEZE PRIVACYVERKLARING.

Hoe Toro informatie gebruikt

Toro kan uw persoonsgegevens gebruiken om uw aanspraak op garantie te behandelen, contact met u op te nemen in het geval van een terugroepactie, of voor een ander doeleinde waarvan we u op de hoogte brengen. Toro kan uw informatie delen met zijn afdelingen, verdelers of andere zakenpartners in verband met deze activiteiten. We verkopen uw persoonsgegevens niet aan andere bedrijven. We behouden ons het recht voor om persoonsgegevens te delen teneinde te voldoen aan geldende wetten en verzoeken van de aangewezen autoriteiten, opdat wij onze systemen naar behoren kunnen gebruiken of met het oog op onze eigen bescherming of die van andere gebruikers.

Behoud van uw persoonlijke gegevens

Wij bewaren uw persoonlijke gegevens zo lang als dat nodig is voor de doeleinden waarvoor ze oorspronkelijk werden verzameld of voor andere legitieme doeleinden (zoals naleving van voorschriften), of zo lang als vereist is door de van toepassing zijnde wet.

Toro streeft ernaar om uw persoonlijke gegevens te beschermen.

We nemen redelijke voorzorgen om uw persoonlijke gegevens te beschermen. We proberen bovendien de nauwkeurigheid en geldigheid van persoonlijke gegevens te waarborgen.

Toegang tot en aanpassing van uw persoonlijke gegevens

Als u toegang wenst tot uw persoonlijke gegevens of deze wilt aanpassen, gelieve dan een e-mail te sturen naar [legal@toro.com](mailto:legal@toro.com).

### Australische consumentenwet

Australische klanten kunnen voor informatie over de Australische consumentenwet (Australian Consumer Law) terecht bij de lokale Toro dealer of ze kunnen deze informatie in de doos vinden.



## Toro Garantie

### Beperkte garantie van twee jaar

#### Voorwaarden en producten waarvoor de garantie geldt

De Toro Company en de hieraan gelieerde onderneming, Toro Warranty Company, bieden krachtens een overeenkomst tussen beide ondernemingen gezamenlijk de garantie dat uw Toro product (hierna: het 'product') gedurende twee jaar of 1500 bedrijfsuren\* vrij van materiaalgebreken of fabricagefouten is, met dien verstande dat hierbij de kortste periode moet worden aangehouden. Deze garantie geldt voor alle producten met uitzondering van beluchters (zie de afzonderlijke garantieverklaringen voor deze producten). In een geval waarin de garantie van toepassing is, zullen wij het product kosteloos repareren en ook niet de kosten van diagnose, arbeid, onderdelen en transport in rekening brengen. De garantie gaat in op de datum waarop het product is geleverd aan de oorspronkelijke koper. \* Producten uitgerust met een urenteller.

#### Aanwijzingen voor aanvraag van garanteservice

U dient contact op te nemen met de distributeur van commerciële producten of erkende dealer bij wie u het product heeft gekocht, zodra u denkt dat er sprake is van een geval waarop de garantie van toepassing is. Als het u moeite kost een distributeur of erkende dealer te vinden of vragen over rechten of plichten uit hoofde van de garantie heeft, kunt u contact met ons opnemen op:

Toro Commercial Products Service Department  
Toro Warranty Company  
8111 Lyndale Avenue South  
Bloomington, MN 55420-1196, VS  
  
+1-952-888-8801 of +1-800-952-2740  
E-mail: commercial.warranty@toro.com

#### Plichten van de eigenaar

Als eigenaar van het Product bent u verantwoordelijk voor de vereiste onderhouds- en afstelwerkzaamheden die worden vermeld in de *Gebruikershandleiding*. Indien u nalaat de vereiste onderhouds- en afstelwerkzaamheden uit te voeren, kan dit aanleiding zijn een aanspraak op garantie af te wijzen.

#### Zaken en gevallen die niet onder de garantie vallen

Niet alle storingen of defecten van het product die plaatsvinden tijdens de garantieperiode zijn materiaalgebreken of fabricagefouten. Buiten deze garantie vallen:

- Defecten als gevolg van het gebruik van andere dan originele Toro onderdelen, of als gevolg van de montage en gebruik van additionele, gewijzigde of niet van Toro afkomstige accessoires en producten. De fabrikant van deze artikelen kan een afzonderlijke garantie verstrekken.
- Defecten als gevolg van nalatigheid om aanbevolen onderhouds- en/of afstelwerkzaamheden te verrichten. Als u uw Toro product niet goed onderhoudt volgens lijst met aanbevolen onderhoudswerkzaamheden in de *Gebruikershandleiding* kan ertoe leiden dat garantieclaims worden afgewezen.
- Defecten als gevolg van verkeerd, achteloos of roekeloos gebruik van het product.
- Onderdelen die onderhevig zijn aan slijtage door gebruik, tenzij deze gebreken vertonen. Voorbeelden van onderdelen die slijten of worden verbruikt tijdens een normaal gebruik van het product zijn onder meer, maar niet uitsluitend: remblokken en remvoeringen, koppelingsvoeringen, maaimessen, messenkooien, rollen en lagers (verzegeld of smeerbaar), ondermessen, bougies, zwenkwielen en zwenkwielaggers, banden, filters, drijfriemen en sommige onderdelen van spuitmachines zoals membranen, spuitdoppen, afsluitkleppen en dergelijke.
- Defecten veroorzaakt door externe invloeden. Externe invloeden zijn onder meer, maar niet uitsluitend: weersomstandigheden, wijze van opslag, verontreiniging, gebruik van niet-goedgekeurde brandstoffen, koelvloeistoffen, smeermiddelen, additieven, meststoffen, water, chemicaliën en dergelijke.
- Storingen of gebrekkige prestaties die het gevolg zijn van het gebruik van brandstoffen (bv. benzine, diesel of biodiesel) die niet voldoen aan hun respectievelijke industriestandaarden.

#### Andere landen dan de Verenigde Staten en Canada

Kopers van Toro producten die zijn geëxporteerd uit de Verenigde Staten of Canada moeten contact opnemen met hun Toro distributeur (dealer) voor de garantiebepalingen die in hun land, provincie of staat van toepassing zijn. Als u om een of andere reden ontevreden bent over de service van uw distributeur of moeilijk informatie over de garantie kunt krijgen, verzoeken wij u contact op te nemen met de Toro importeur.

- Normale geluidssterkte, trillingen, slijtage en achteruitgang.
- Normale slijtage omvat, maar niet uitsluitend, schade aan stoelen als gevolg van slijtage of afschuring, afgebladderde verfoppervlakken, beschadigde stickers, krassen op ruiten, enz.

#### Onderdelen

Garantie wordt verleend op onderdelen die moeten worden vervangen in het kader van het vereiste onderhoud, gedurende de garantieperiode tot hun geplande vervanging. Een onderdeel dat uit hoofde van de garantie is vervangen, komt voor de duur van de oorspronkelijke productgarantie in aanmerking voor de garantie en wordt eigendom van Toro. Toro beslist in laatste instantie of een onderdeel of een groep van onderdelen wordt gerepareerd of vervangen. Toro mag voor garantiereparaties in de fabriek gereviseerde onderdelen gebruiken.

#### Garantie semitractieaccu en lithiumionaccu:

Semitractieaccu's en lithiumionaccu's hebben een specifiek totaal aantal kilowatturen die zij tijdens hun levensduur kunnen leveren. De gebruikte technieken voor het bedienen, opladen en onderhouden van de accu kan leiden tot een langere of kortere levensduur van de accu. Als de accu's in dit product worden gebruikt, zal hun bruikbaarheid tussen de oplaadintervallen langzaam verminderen totdat zij volledig uitgeput zijn. Vervanging van een accu die is uitgeput als gevolg van normaal gebruik, is de verantwoordelijkheid van de eigenaar van het product. Een accu moet soms tijdens de normale garantieperiode op kosten van de eigenaar worden vervangen. Opmerking: (Alleen lithiumionaccu): Een lithiumionaccu heeft een gedeeltelijke proratarantie die loopt van jaar 3 tot jaar 5 en gebaseerd is op de tijd die de accu al dienst heeft gedaan en de gebruikte kilowatturen. Raadpleeg de *Gebruikershandleiding* voor meer informatie.

#### Onderhoud is ten koste van de eigenaar

Opvoeren van de motor, smeren, reinigen en waxen, het vervangen van filters, koelvloeistof en het uitvoeren van aanbevolen onderhoudswerkzaamheden behoren tot de gebruikelijke werkzaamheden die nodig zijn voor Toro producten en die voor rekening van de eigenaar zijn.

#### Algemene voorwaarden

Op grond van deze garanties mogen reparaties uitsluitend worden uitgevoerd door een erkende Toro dealer.

**The Toro Company en de Toro Warranty Company zijn niet aansprakelijk voor indirecte of bijkomende schade of gevolgschade in samenhang met het gebruik van de Toro producten die onder deze garantie vallen, inclusief de kosten of uitgaven voor de levering van vervangen materiaal of diensten gedurende een redelijke periode van onbruikbaarheid of buitengebruikstelling tijdens de uitvoering van reparatiewerkzaamheden op grond van deze garantie. Met uitzondering van de emissiegarantie waarnaar hieronder, indien van toepassing, wordt verwezen, bestaat er geen andere expliciete garantie. Alle impliciete garanties van verkoopbaarheid of geschiktheid voor gebruik zijn beperkt tot de duur van deze expliciete garantie.**

Sommige staten laten geen uitsluiting van incidentele of voortvloeiende schade toe, noch beperkingen van de duur van geïmpliceerde garanties. De bovenstaande uitsluitingen en beperkingen zijn daarom mogelijk niet op u van toepassing. Deze garantie geeft u specifieke juridische rechten; daarnaast kunt u beschikken over andere rechten die per land kunnen verschillen.

#### Opmerking met betrekking tot de garantie op de motor:

Het emissiecontrolesysteem op uw product kan vallen onder de dekking van een afzonderlijke garantie die tegemoetkomt aan de eisen van de Amerikaanse Environmental Protection Agency (EPA) en/of de California Air Resources Board (CARB). De beperkingen van de bedrijfsuren die hierboven zijn genoemd, gelden niet voor de garantie op het emissiecontrolesysteem. Zie de garantieverklaring voor het controlesysteem van de emissie van de motor in de *Gebruikershandleiding* van uw product of in het documentatiemateriaal van de fabrikant van de motor voor nadere bijzonderheden.