



Count on it.

Form No. 3414-534 Rev B

Bedienungsanleitung

Zugmaschine Greensmaster® 3150 mit Zweiradantrieb

Modellnr. 04358—Seriennr. 400000000 und höher



Dieses Produkt erfüllt alle relevanten europäischen Richtlinien; weitere Details finden Sie in der produktspezifischen Konformitätserklärung (DOC).

⚠ **WARNUNG:**

KALIFORNIEN

Warnung zu Proposition 65

Dieses Produkt enthält eine Chemikalie oder Chemikalien, die laut den Behörden des Staates Kalifornien krebserregend wirken, Geburtsschäden oder andere Defekte des Reproduktionssystems verursachen.

Die Motorauspuffgase dieses Produkts enthalten Chemikalien wirken laut den Behörden des Staates Kalifornien krebserregend, verursachen Geburtsschäden oder andere Defekte des Reproduktionssystems.

Entsprechend dem California Public Resource Code Section 4442 oder 4443 ist der Einsatz des Motors in bewaldeten oder bewachsenen Gebieten ohne richtig gewarteten und funktionsfähigen Funkenfänger, wie in Section 4442 definiert, oder ohne einen Motor verboten, der nicht für die Brandvermeidung konstruiert, ausgerüstet und gewartet ist.

Einführung

Dieser Aufsitzrasenmäher mit Messerspindeln sollte nur von geschulten Lohnarbeitern in gewerblichen Anwendungen eingesetzt werden. Er ist hauptsächlich für das Mähen von Gras auf gepflegten Grünflächen in Parkanlagen, Golfplätzen, Sportplätzen und öffentlichen Anlagen gedacht. Der Rasenmäher ist nicht für das Schneiden von Büschen, für das Mähen von Gras oder anderer Anpflanzungen entlang öffentlicher Verkehrswege oder für den landwirtschaftlichen Einsatz gedacht.

Lesen Sie diese Informationen sorgfältig durch, um sich mit dem ordnungsgemäßen Einsatz und der Wartung des Geräts vertraut zu machen und Verletzungen und eine Beschädigung des Geräts zu vermeiden. Sie tragen die Verantwortung für einen ordnungsgemäßen und sicheren Einsatz des Produkts.

Wenden Sie sich hinsichtlich Informationen zu Produkten und Zubehör sowie Angaben zu Ihrem örtlichen Vertragshändler oder zur Registrierung des Produktes direkt an Toro unter www.Toro.com.

Wenden Sie sich grundsätzlich an einen Toro Vertragshändler, wenn Sie eine Serviceleistung, Toro Originalersatzteile oder weitere Informationen benötigen. Haben Sie dafür die Modell- und Seriennummern der Maschine griffbereit. In **Bild 1** wird der Standort der Modell- und Seriennummern auf dem Produkt angegeben. Tragen Sie hier bitte die Modell- und Seriennummern des Geräts ein.

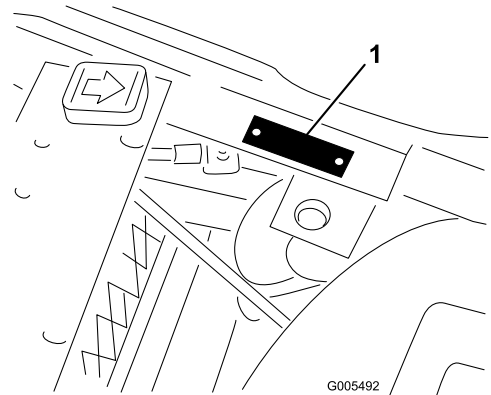


Bild 1

1. Typenschild mit Modell- und Seriennummer

Modellnr. _____
Seriennr. _____

In dieser Anleitung werden potenzielle Gefahren angeführt, und Sicherheitshinweise werden vom Sicherheitswarnsymbol (**Bild 2**) gekennzeichnet. Dieses Warnsymbol weist auf eine Gefahr hin, die zu schweren oder tödlichen Verletzungen führen kann, wenn Sie die empfohlenen Sicherheitsvorkehrungen nicht einhalten.



Bild 2

1. Sicherheitswarnsymbol

In dieser Anleitung werden zwei Begriffe zur Hervorhebung von Informationen verwendet. **Wichtig** weist auf spezielle technische Informationen hin, und **Hinweis** hebt allgemeine Informationen hervor, die Ihre besondere Beachtung verdienen.

Inhalt

Sicherheit	4
Allgemeine Sicherheit.....	4
Sicherheits- und Bedienungsschilder	4
Einrichtung	9
1 Die Batterie aktivieren und aufladen	10
2 Einbauen der Batterie	11
3 Einbauen des Überrollbügels	12
4 Montieren der Mähwerke	12
5 Markieren der äußeren Grasfangkörbe.....	13
6 Hinzufügen von Heckballast und Ballastkit	14
7 Montieren der CE-Schutzvorrichtung	14
8 Befestigen der CE-Aufkleber.....	14
9 Verringern des Reifendrucks.....	15
10 Polieren der Bremsen	15
Produktübersicht	16
Bedienelemente	16
Technische Daten	19
Anbaugeräte, Zubehör	19
Betrieb	19
Sicherheitshinweise vor der Inbetriebnahme.....	19
Betanken	20
Tägliche Wartung durchführen.....	20
Hinweise zur Sicherheit während des Betriebs.....	20
Einfahren der Maschine.....	21
Anlassen des Motors	21
Abstellen des Motors	22
Prüfen der Sicherheitsschalter.....	22
Fahren der Maschine ohne Mähen	23
Mähen	23
Hinweise zur Sicherheit nach dem Betrieb	25
Prüfen und Reinigen nach dem Mähen	25
Befördern der Maschine	25
Abschleppen der Maschine	25
Wartung	27
Empfohlener Wartungsplan	27
Checkliste – tägliche Wartungsmaßnahmen.....	28
Verfahren vor dem Ausführen von Wartungsarbeiten	29
Sicherheitshinweise vor dem Durchführen von Wartungsarbeiten.....	29
Entfernen des Sitzes.....	29
Anheben der Maschine.....	30
Schmierung	30
Einfetten der Maschine	30
Warten des Motors	32
Sicherheitshinweise zum Motor	32
Warten des Luftfilters.....	32
Warten des Motoröls.....	33
Austauschen der Zündkerzen	34
Warten der Kraftstoffanlage	35

Austauschen des Kraftstofffilters	35
Prüfen der Kraftstoffleitungen und -verbindungen.....	35
Warten der elektrischen Anlage	36
Hinweise zur Sicherheit der Elektroanlage	36
Warten der Batterie.....	36
Ermitteln der Sicherungen	36
Warten des Antriebssystems	37
Prüfen des Reifendrucks	37
Prüfen des Drehmoments der Radmuttern	37
Einstellen der Leerlaufstellung des Getriebes	37
Einstellen der Transportgeschwindigkeit.....	38
Einstellen der Mähgeschwindigkeit.....	39
Warten der Bremsen	39
Einstellen der Bremsen.....	39
Warten der Bedienelementanlage	40
Einstellen des Hubs bzw. der Absenkung der Schneideinheit	40
Einstellen der Hubzylinder	40
Warten der Hydraulikanlage	41
Sicherheit der Hydraulikanlage	41
Warten des Hydrauliköls	41
Prüfen der Hydraulikleitungen und Schläuche	43
Prüfen des Ölleck-Warnsystems.....	43
Warten des Mähwerks.....	46
Sicherheit der Schneideinheit	46
Prüfen des Kontakts zwischen Spindel und Untermesser	46
Einstellen der Spindeldrehzahl	46
Läppen der Spindeln.....	47
Einlagerung	48

Sicherheit

Diese Maschine entspricht den Anforderungen von EN ISO 5395:2013 und ANSI B71.4-2012 und hält diese ein, wenn der entsprechende Ballast, die CE-Aufkleber und die Schutzvorrichtung hinzugefügt sind.

Allgemeine Sicherheit

Dieses Produkt kann Hände und Füße amputieren und Gegenstände aufschleudern. Befolgen Sie zum Vermeiden von schweren Verletzungen immer alle Sicherheitshinweise.

Der zweckfremde Einsatz dieser Maschine kann für Sie und Unbeteiligte gefährlich sein.

- Lesen und verstehen Sie vor dem Anlassen des Motors den Inhalt dieser *Bedienungsanleitung*.
- Halten Sie Hände und Füße von beweglichen Teilen fern.
- Bedienen Sie die Maschine niemals, wenn nicht alle Schutzvorrichtungen und Abdeckungen angebracht und funktionstüchtig sind.

- Bleiben Sie immer von der Auswurföffnung fern. Halten Sie Unbeteiligte und Haustiere in einem sicheren Abstand zur Maschine.
- Halten Sie Kinder aus dem Arbeitsbereich fern. Die Maschine darf niemals von Kindern betrieben werden.
- Halten Sie die Maschine an und stellen den Motor aus, ehe Sie Wartungsarbeiten durchführen, Kraftstoff nachfüllen oder Blockierungen beseitigen.

Der unsachgemäße Einsatz oder die falsche Wartung dieser Maschine kann zu Verletzungen führen. Durch das Befolgen dieser Sicherheitshinweise kann das Verletzungsrisiko verringert werden. Achten Sie immer auf das Warnsymbol. Es bedeutet Vorsicht, Warnung oder Gefahr – Hinweise für die Personensicherheit. Wenn diese Hinweise nicht beachtet werden, kann es zu schweren bis tödlichen Verletzungen kommen.

Sie finden weitere Sicherheitshinweise an den jeweils relevanten Stellen in dieser *Bedienungsanleitung*.

Sicherheits- und Bedienungsschilder



Die Sicherheits- und Bedienungsaufkleber sind gut sichtbar; sie befinden sich in der Nähe der möglichen Gefahrenbereiche. Tauschen Sie beschädigte oder verloren gegangene Aufkleber aus.

GREENSMASER 3150

QUICK REFERENCE AID

SEE OPERATOR'S
MANUAL

CHECK/SERVICE (daily)

1. OIL LEVEL, ENGINE
2. OIL LEVEL, HYDRAULIC TANK
3. BRAKE FUNCTION
4. INTERLOCK SYSTEM:
 - 4a. SEAT INTERLOCK
 - 4b. NEUTRAL SENSOR
 - 4c. MOW SENSOR
 - 4d. PARKING BRAKE INTERLOCK
5. LEAK DETECTOR ALARM
6. AIR FILTER & PRECLEANER
7. ENGINE COOLING FINS
8. TIRE PRESSURE
(8 - 12 psi front; 8 - 15 psi rear)
9. BATTERY
10. LUBRICATION

FLUID SPECIFICATIONS / CHANGE INTERVALS

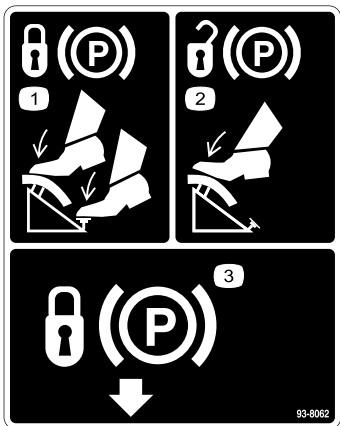
See operator's manual for initial change	FLUID TYPE	CAPACITY	CHANGE INTERVALS		FILTER PART NO.
			FLUID	FILTER	
A. ENGINE OIL	API SJ, SAE 30 SG	*1.5 qts.	100 HRS.	100 HRS.	107-7817
B. AIR CLEANER	—	—	—	100 HRS.	394018
C. FUEL FILTER	—	—	—	1000 HRS.	94-2690
D. HYDRAULIC OIL	MOBIL DTE 15M	8 1/2 GAL.	800 HRS.	800 HRS.	107-9531
E. FUEL TANK	UNLEADED GAS	7 GAL.	—	—	—

*Including filter

121-9566

decal121-9566

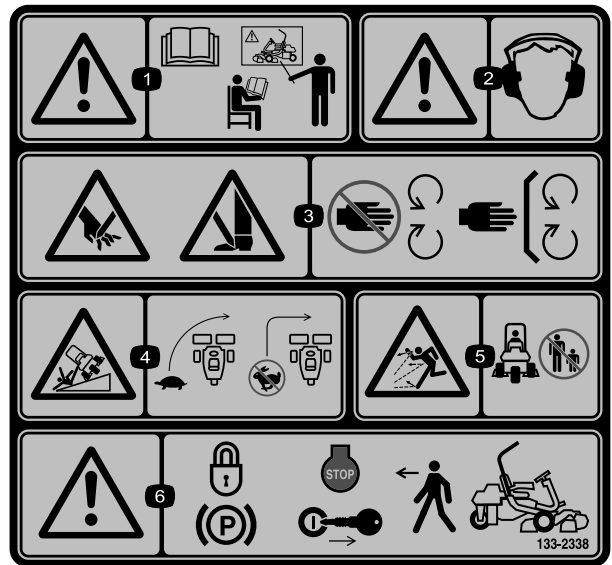
121-9566



93-8062

decal93-8062

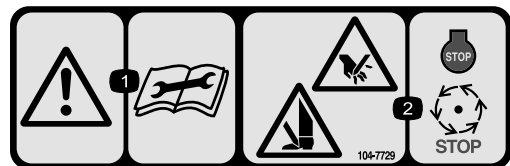
1. Drücken Sie zum Aktivieren der Feststellbremse das Bremspedal und den Feststellbremsriegel nach unten.
2. Drücken Sie zum Lösen der Feststellbremse auf das Bremspedal.
3. Feststellbremsriegel



133-2338

decal133-2338

1. Warnung: Lesen Sie die *Bedienungsanleitung*; setzen Sie das Gerät nur nach entsprechender Schulung ein.
2. Warnung: Tragen Sie einen Gehörschutz.
3. Schnitt- und Verletzungsgefahr für Hände oder Füße beim Schnittmesser: Berühren Sie keine beweglichen Teile und nehmen Sie keine Schutzvorrichtungen und Schutzbleche ab.
4. Umkipppgefahr: Verlangsamen Sie die Geschwindigkeit der Maschine vor dem Wenden. Wenden Sie nicht bei hohen Geschwindigkeiten.
5. Gefahr durch herausgeschleuderte Objekte: Achten Sie darauf, dass Unbeteiligte den Sicherheitsabstand zur Maschine einhalten.
6. Warnung: Aktivieren Sie die Feststellbremse, stellen Sie den Motor ab und ziehen Sie den Zündschlüssel ab, bevor Sie die Maschine verlassen.



104-7729

decal104-7729

1. Warnung: Lesen Sie die Anleitung, bevor Sie Wartungsarbeiten durchführen.
2. Schnitt- bzw. Amputationsgefahr für Hände und Füße: Stellen Sie den Motor ab und warten Sie, bis alle beweglichen Teile zum Stillstand gekommen sind.



Batteriesymbole

Die Batterie weist einige oder alle der folgenden Symbole auf.

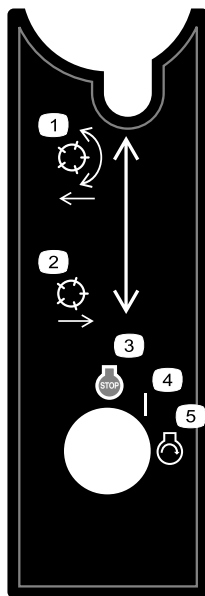
1. Explosionsgefahr
2. Vermeiden Sie Feuer, offenes Licht und rauchen Sie nicht
3. Verätzungsgefahr/Verbrennungsgefahr durch Chemikalien
4. Tragen Sie eine Schutzbrille.
5. Lesen Sie die *Bedienungsanleitung*.
6. Halten Sie Unbeteiligte in einem sicheren Abstand zur Batterie.
7. Tragen Sie eine Schutzbrille; explosive Gase können Blindheit und andere Verletzungen verursachen.
8. Batteriesäure kann schwere chemische Verbrennungen und Blindheit verursachen.
9. Spülen Sie die Augen sofort mit Wasser und gehen Sie sofort zum Arzt.
10. Bleihaltig: Nicht wegwerfen

GREENSMASTER 3XXX							
1	2		3		4		5
	3.8 MPH 6.1 Km/h	5.0 MPH 8.0 Km/h	3.8 MPH 6.1 Km/h	5.0 MPH 8.0 Km/h	3.8 MPH 6.1 Km/h	5.0 MPH 8.0 Km/h	3.8 MPH 6.1 Km/h
0.062" / 1.6mm	N/R	N/R	9	N/R	9	N/R	9
0.094" / 2.4mm	N/R	N/R	9	N/R	9	N/R	9
0.125" / 3.2mm	N/R	N/R	9	N/R	9	N/R	9
0.156" / 4.0mm	N/R	N/R	9	N/R	9	N/R	N/R
0.188" / 4.8mm	N/R	N/R	9	N/R	7	N/R	N/R
0.218" / 5.5mm	N/R	N/R	9	N/R	6	N/R	N/R
0.250" / 6.4mm	7	N/R	6	7	5	7	N/R
0.312" / 7.9mm	6	N/R	5	6	4	6	N/R
0.375" / 9.5mm	6	7	4	5	4	5	N/R
0.438" / 11.1mm	6	6	4	5	3	4	N/R
0.500" / 12.7mm	5	6	3	4	N/R	N/R	N/R
0.625" / 15.9mm	4	5	3	3	N/R	N/R	N/R
0.750" / 19.0mm	3	4	3	3	N/R	N/R	N/R
0.875" / 22.2mm	3	4	N/R	3	N/R	N/R	N/R
1.000" / 25.4mm	3	3	N/R	N/R	N/R	N/R	N/R

115-8156

decal115-8156

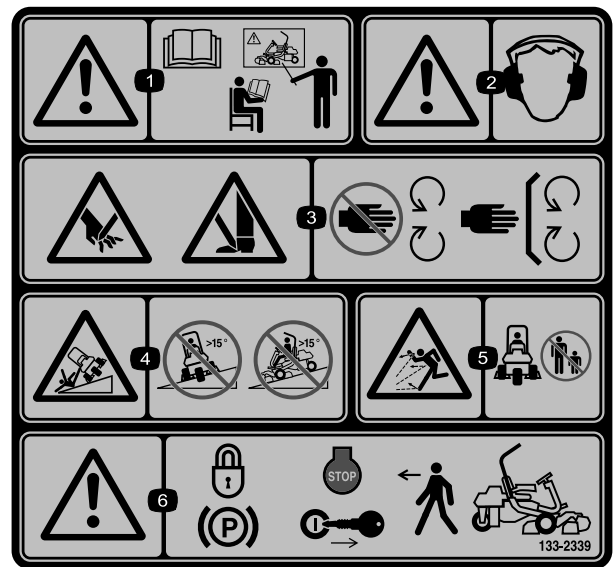
- | | | | |
|----------------------------|-----------------------------|-----------------------------|------------|
| 1. Spindelhöhe | 3. 8-Messer-Schneideinheit | 5. 14-Messer-Schneideinheit | 7. Schnell |
| 2. 5-Messer-Schneideinheit | 4. 11-Messer-Schneideinheit | 6. Spindeldrehzahl | 8. Langsam |



105-8305

1. Lassen Sie die Spindeln ab und aktivieren Sie sie.
2. Heben Sie die Spindeln an und kuppeln Sie diese aus.
3. Motor: Abstellen
4. Ein
5. Motor: Start

decal105-8305

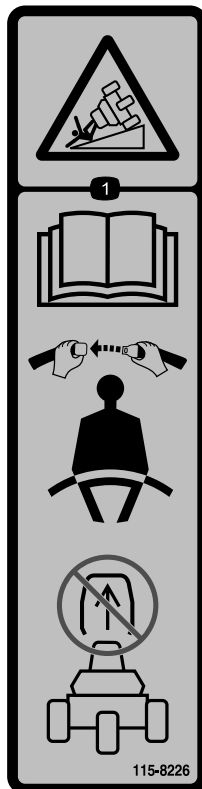


decal133-2339

133-2339

Ersetzt Aufkleber 133-2338 für CE-Maschinen

1. Warnung: Lesen Sie die *Bedienungsanleitung*; setzen Sie das Gerät nur nach entsprechender Schulung ein.
2. Warnung: Tragen Sie einen Gehörschutz.
3. Schnitt- und Verletzungsgefahr für Hände oder Füße beim Schnittmesser: Berühren Sie keine beweglichen Teile und nehmen Sie keine Schutzvorrichtungen und Schutzbleche ab.
4. Umkipppgefahr: Befahren Sie Hanglagen, die mehr als 15 Grad Gefälle haben, nicht seitlich oder hangabwärts.
5. Gefahr durch herausgeschleuderte Teile: Achten Sie darauf, dass Unbeteiligte den Sicherheitsabstand zum Gerät einhalten.
6. Warnung: Aktivieren Sie die Feststellbremse, stellen Sie den Motor ab und ziehen Sie den Zündschlüssel ab, bevor Sie die Maschine verlassen.



115-8226

decal115-8226

1. Kippgefahr: Lesen Sie die *Bedienungsanleitung*, legen Sie den Sicherheitsgurt an, wenn Sie die Maschine einsetzen, und nehmen Sie den Überrollschutz nicht ab.

Einrichtung

Einzelteile

Prüfen Sie anhand der nachstehenden Tabelle, dass Sie alle im Lieferumfang enthaltenen Teile erhalten haben.

Verfahren	Beschreibung	Menge	Verwendung
1	Keine Teile werden benötigt	–	Die Batterie aktivieren und aufladen.
2	Schlossschraube (5/16" x 3/4") Mutter (5/16")	2 2	Einbauen der Batterie.
3	Schraube (1/2" x 3/4") Schraube (1/2" x 1 1/2") Mutter (1/2")	2 6 8	Einbauen des Überrollbügels.
4	Schneideinheit Grasfangkorb	3 3	Montieren der Mähwerke.
5	Keine Teile werden benötigt	–	Markieren der äußeren Grasfangkörbe.
6	Heckballast (Bestellnummer 100-6441) – separat erhältlich 19,5 kg Kalziumchlorid (separat erhältlich) Heckballast (Bestellnummer 99-1645) – separat erhältlich, wenn der Dreiradantriebskit installiert ist	1 1 1	Hinzufügen von Heckballast und Ballastkit.
7	CE-Schutzblech—Bestellnummer 04440 (separat erhältlich)	1	Montieren der CE-Schutzvorrichtung.
8	Warnaufkleber (Bestellnummer 133-2339) Herstellungsjahr-Aufkleber	1 1	Befestigen ggf. der EU-Aufkleber.
9	Keine Teile werden benötigt	–	Verringern des Reifendrucks
10	Keine Teile werden benötigt	–	Polieren der Bremsen.

Medien und zusätzliche Artikel

Beschreibung	Menge	Verwendung
Bedienungsanleitung	1	Lesen Sie sie, bevor Sie die Maschine verwenden.
Motor-Bedienungsanleitung	1	Enthält Informationen zum Motor.
Schulungsmaterial für den Bediener	1	Lesen Sie sich die Schulungsmaterialien durch, bevor Sie die Maschine verwenden.
Konformitätsbescheinigung	1	Zur Bestätigung der Einhaltung von CE-Standards
Geräuschpegelzertifikat	1	
Zündschlüssel	2	Motor anlassen.

1

Die Batterie aktivieren und aufladen

Keine Teile werden benötigt

Verfahren

Füllen Sie die Batterie anfänglich nur mit Elektrolyt (spezifisches Gewicht von 1,265).

⚠️ WARNUNG:

KALIFORNIEN

Warnung zu Proposition 65

Batteriepole, -klemmen und -zubehör enthalten Blei und Bleibestandteile. Dies sind Chemikalien, die laut den Behörden des Staates Kalifornien krebserregend sind und zu Erbschäden führen können. Waschen Sie sich nach dem Umgang mit diesen Materialien die Hände.

1. Nehmen Sie die Flügelmuttern, Scheiben und Batteriepole ab. Nehmen Sie dann die Batterie heraus.

Wichtig: Füllen Sie keine Batteriesäure ein, wenn die Batterie noch in der Maschine eingesetzt ist. Sie könnten Batteriesäure verschütten und Korrosion verursachen.

2. Reinigen Sie die Oberseite der Batterie und nehmen Sie die Entlüftungsdeckel ab (Bild 3).

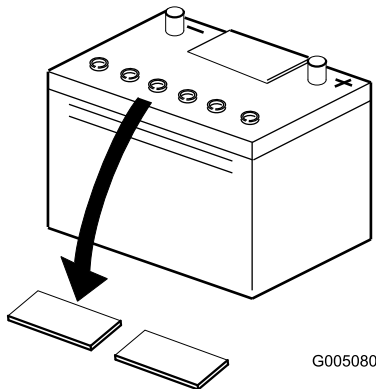


Bild 3

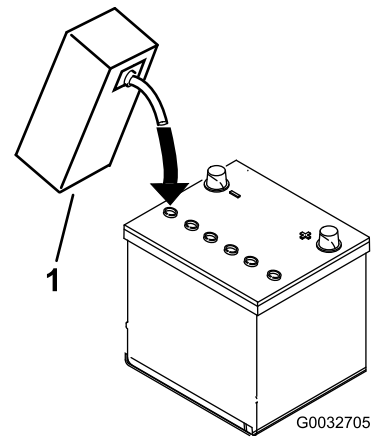


Bild 4

1. Batteriesäure

4. Lassen Sie die Elektrolytflüssigkeit für 20 bis 30 Minuten in die Platten durchtränken. Füllen Sie nach Bedarf auf, um den Elektrolytstand auf ungefähr 6 mm unter den Einfüllstutzen anzuheben (Bild 4).
5. Schließen Sie ein Batterieladegerät mit zwei bis vier Ampere an die Batteriepole an. Laden Sie die Batterie für mindestens zwei Stunden mit vier Ampere oder für vier Stunden mit zwei Ampere auf, bis das spezifische Gewicht mindestens 1,250 und die Temperatur mindestens 16 °C beträgt; die Gasentwicklung sollte in allen Zellen ungehindert sein.

⚠️ WARNUNG:

Beim Laden der Batterie werden Gase erzeugt, die explodieren können.

Rauchen Sie nie in der Nähe der Batterie und halten Funken und offene Flammen von der Batterie fern.

Wichtig: Wenn Sie die Batterie nicht für die oben angegebene Mindestdauer aufladen, können Sie die Nutzungsdauer der Batterie verkürzen.

6. Ziehen Sie, wenn die Batterie vollgeladen ist, den Netzstecker des Ladegeräts und klemmen dieses von den Batteriepolen ab.

Hinweis: Füllen Sie nach dem Aktivieren der Batterie nur destilliertes Wasser nach, um normalen Verlust auszugleichen. Wartungsfreie Batterien sollten bei normalen Einsatzbedingungen kein Wasser benötigen.

3. Füllen Sie vorsichtig Elektrolyt in jede Zelle ein, bis die Platten ungefähr mit 6 mm Flüssigkeit bedeckt sind (Bild 4).

⚠️ WARNUNG:

Batteriepole und Metallwerkzeuge können an metallischen Traktorteilen Kurzschlüsse verursachen, was Funken erzeugen kann. Funken können zum Explodieren der Batteriegase führen, was Verletzungen zur Folge haben kann.

- Vermeiden Sie, wenn Sie eine Batterie ein- oder ausbauen, dass die Batteriepole mit metallischen Traktorteilen in Berührung kommen.
- Vermeiden Sie Kurzschlüsse zwischen metallischen Werkzeugen, den Batteriepolen und metallischen Traktorteilen.

Wichtig: Wenn Sie die Batterie nicht richtig aktivieren, kann sich Gas in der Batterie entwickeln oder die Batterie fällt frühzeitig aus.

7. Setzen Sie die Entlüftungsdeckel auf.

2

Einbauen der Batterie

Für diesen Arbeitsschritt erforderliche Teile:

2	Schlossschraube (5/16" x 3/4")
2	Mutter (5/16")

Verfahren

1. Setzen Sie die Batterie ein. Die Batteriepole sollten zur Vorderseite der Maschine zeigen.
2. Schließen Sie das Pluskabel der Batterie (rot) vom Startermagnet an den positiven Pol (+) der Batterie an (Bild 5). Befestigen Sie sie mit einer Schlossschraube und einer Mutter. Achten Sie darauf, dass das Kabel nicht den Sitz berührt, wenn der Sitz ganz nach hinten gestellt ist, da das Kabel ansonsten abgenutzt oder beschädigt werden kann.

⚠️ WARNUNG:

Batteriepole und Metallwerkzeuge können an metallischen Traktorteilen Kurzschlüsse verursachen und Funken erzeugen. Funken können zum Explodieren der Batteriegase führen, was Verletzungen zur Folge haben kann.

- Vermeiden Sie, wenn Sie eine Batterie ein- oder ausbauen, dass die Batteriepole mit metallischen Traktorteilen in Berührung kommen.
- Vermeiden Sie Kurzschlüsse zwischen metallischen Werkzeugen, den Batteriepolen und metallischen Traktorteilen.

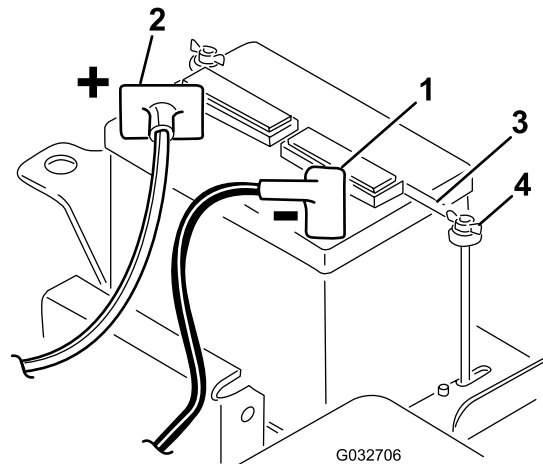


Bild 5

1. Minuspol (-)
2. Pluspol (+)
3. Batterieschelle
4. Flügelmutter

3. Schließen Sie das schwarze Erdkabel (vom Motorunterteil) an den negativen Pol (-) der Batterie an. Befestigen Sie sie mit einer Schlossschraube und einer Mutter.

⚠️ WARNUNG:

Das unsachgemäße Verlegen der Batteriekekabel kann zu Schäden am Traktor führen, und die Kabel können Funken erzeugen. Funken können zum Explodieren der Batteriegase führen, was Verletzungen zur Folge haben kann.

- Klemmen Sie immer das Minuskabel (Schwarz) ab, bevor Sie das Pluskabel (Rot) abklemmen.
- Schließen Sie immer das Pluskabel (Rot) an, bevor Sie das Minuskabel (Schwarz) anschließen.

4. Überziehen Sie beide Pole mit Vaseline.
5. Montieren Sie die Batterieklemme und die Scheiben und ziehen Sie sie mit den Flügelmuttern an (Bild 5).
6. Setzen Sie die Polabdeckung auf den positiven (+) Batteriepol.

3

Einbauen des Überrollbügels

Für diesen Arbeitsschritt erforderliche Teile:

2	Schraube (1/2" x 3/4")
6	Schraube (1/2" x 1 1/2")
8	Mutter (1/2")

Verfahren

1. Entfernen Sie die Schrauben und Muttern, die das Steckpolster an der rechten Seite der Maschine stützen.
2. Senken Sie den Überrollbügel (Bild 6) auf die Befestigungshalterungen ab. Fluchten Sie die Befestigungslöcher aus.

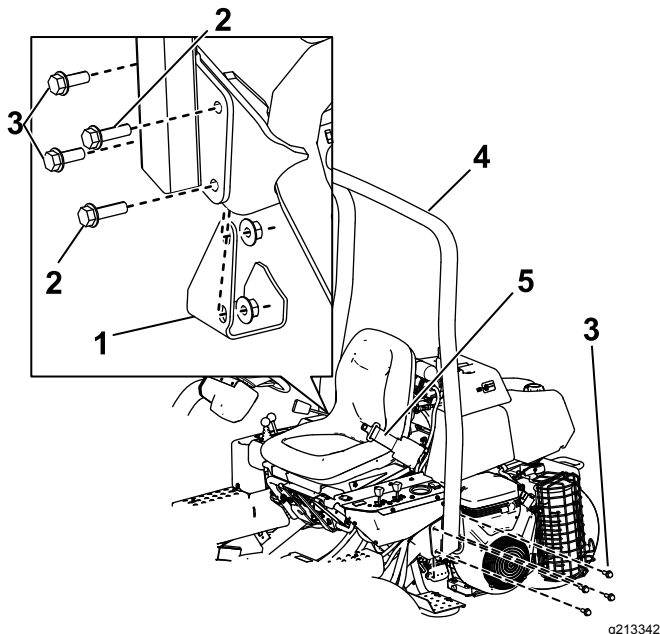


Bild 6

- | | |
|-----------------------------|--------------------|
| 1. Steckpolster | 4. Überrollbügel |
| 2. Schraube (1/2" x 3/4") | 5. Sicherheitsgurt |
| 3. Schraube (1/2" x 1 1/2") | |

3. Befestigen Sie die linke Seite des Überrollbügels mit vier Schrauben (1/2" x 1 1/2") und Sicherungsmuttern an der Befestigungshalterung (Bild 6).
4. Ziehen Sie die Befestigungen bis auf 91-115 N·m an.
5. Befestigen Sie die rechte Seite des Überrollbügels und das vorher entfernte Steckpolster mit zwei Schrauben (1/2" x 1 1/2"), zwei Schrauben (1/2" x 1 3/4") und Sicherungsmuttern an der Befestigungshalterung, wie in Bild 6 abgebildet.
6. Ziehen Sie die Befestigungen bis auf 91-115 N·m an.

⚠️ WARNUNG:

Wenn Sie den Sicherheitsgurt nicht bei der Verwendung des Fahrzeugs anlegen, können Sie bei einem Überschlagen vom Sitz geschleudert und eingeklemmt werden.

Legen Sie immer den Sicherheitsgurt an.

4

Montieren der Mähwerke

Für diesen Arbeitsschritt erforderliche Teile:

3	Schneideinheit
3	Grasfangkorb

Verfahren

Wichtig: Heben Sie die Federung nicht auf die Transportstellung an, wenn sich die Spindelmotoren in den Haltern im Maschinenrahmen befinden. Die Motoren oder Schläuche könnten beschädigt werden.

Hinweis: Lagern Sie die Spindelmotoren der Schneideinheit in den Stützrohren an der Vorderseite und an der Seite der Maschine, um die Schläuche beim Schärfen, Einstellen der Schnitthöhe und Durchführen von Wartungsmaßnahmen an den Schneideinheiten nicht zu beschädigen.

1. Nehmen Sie die Schneideinheiten aus den Kartons heraus. Lesen Sie in der Bedienungsanleitung der Schneideinheit nach, wie Sie sie zusammenbauen und einstellen.
2. Schieben Sie die Schneideinheit unter den Zugrahmen, während Sie den Hubhaken am Hubarm einhaken (Bild 7).

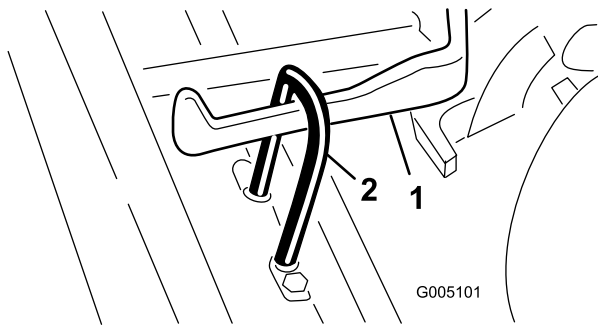


Bild 7

1. Hubarm 2. Hubhaken

3. Schieben Sie die Hülse an jeder Kugellageraufnahme zurück und haken Sie die Aufnahme in den Kugelbolzen der Schneideinheit ein. Lösen Sie die Hülse, sodass sie über den Bolzen geht und die Teile miteinander verbindet (**Bild 8**).

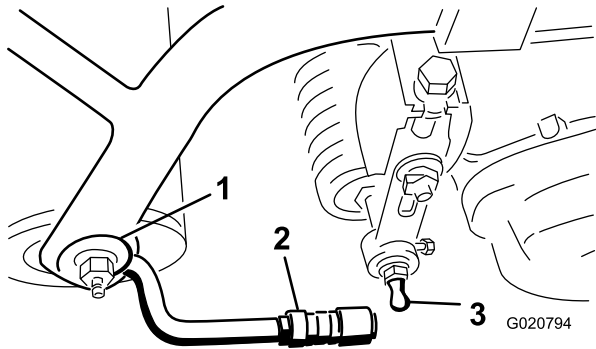


Bild 8

1. Zugrahmen 3. Kugelbolzen
2. Zugarm

4. Befestigen Sie die Körbe an den Zugrahmen, lockern die Klemmmuttern an den Zugarmen und stellen die Kugelhülsen so ein, dass ein Spiel von sechs mm bis 13 mm zwischen der Korbklappe und den Spindelmessern besteht.

Hinweis: So wird verhindert, dass der Korb die Schneideinheit nach vorne kippt, wodurch sich die Hubrolle beim Mähen vom Hubarm lösen würde.

Hinweis: Stellen Sie sicher, dass sich die Korbklappe an allen Spindeln über die gesamte Breite im gleichen Abstand zu den Messerspindeln befindet. Wenn der Abstand zwischen Korb und Spindel zu gering ist, kann der Korb die Spindelmessen berühren, wenn die Schneideinheit angehoben oder abgesenkt wird.

5. Richten Sie die Innensechskante der Kugelgelenke so aus, dass die offene Seite des Sechskants zum Kugelbolzen zentriert

ist; ziehen Sie die Klemmmuttern an, um die Innensechskante zu arretieren (**Bild 9**).

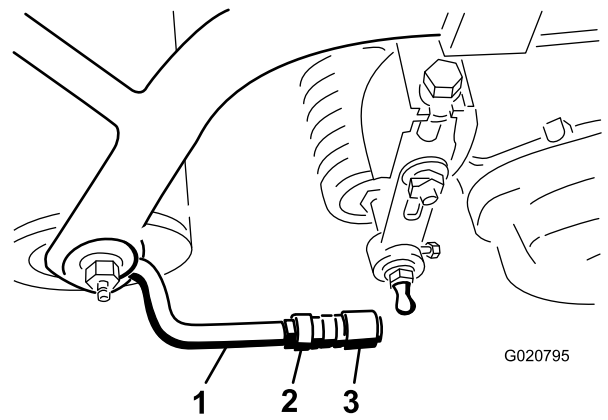


Bild 9

1. Zugarm 3. Kugelgelenk
2. Klemmmutter

6. Lassen Sie ungefähr 13 mm Gewinde an jedem Befestigungsbolzen des Spindelmotors sichtbar (**Bild 10**).

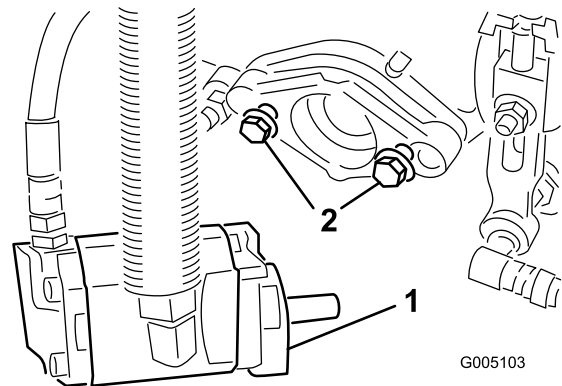


Bild 10

1. Antriebsmotor 2. Befestigungsschrauben

7. Schmieren Sie Keilwelle des Motors mit sauberem Fett ein.

8. Montieren Sie den Motor; drehen Sie ihn nach rechts, damit die Motorflansche nicht die Bolzen berühren; drehen Sie den Motor dann nach links, bis die Flansche ganz um die Bolzen liegen.

9. Ziehen Sie die Befestigungsschrauben fest (**Bild 10**).

5

Markieren der äußeren Grasfangkörbe

Keine Teile werden benötigt

Verfahren

Für das Ausrichten der Maschine für aufeinanderfolgende Mähvorgänge sollten Sie Folgendes an den Fangkörben der Schneideinheiten 2 und 3 ausführen:

1. Messen Sie ungefähr 12,7 cm von der äußeren Kante jedes Korbs.
2. Bringen Sie einen Streifen weißen Isolierbands an jedem Korb an, oder zeichnen Sie eine Linie. Das Isolierband bzw. die Linie sollte parallel mit der äußeren Kante jedes Korbs verlaufen (Bild 11).

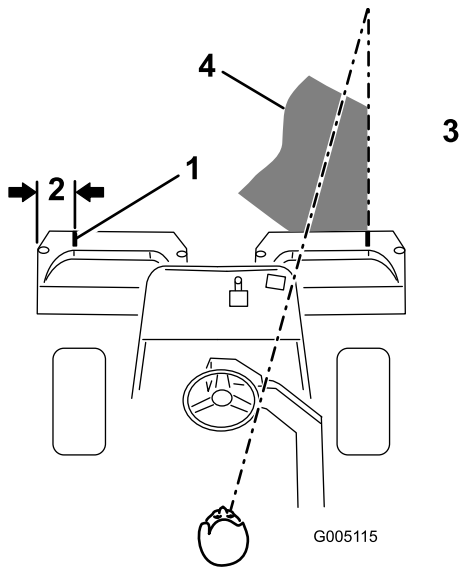


Bild 11

g005115

- | | |
|-------------------------|---|
| 1. Ausrichtungsstreifen | 3. Schneiden Sie das Gras rechts |
| 2. Ca. 12,7 cm | 4. Fokussieren Sie ungefähr 1,8 m bis 3 m vor der Maschine. |

6

Hinzufügen von Heckballast und Ballastkit

Für diesen Arbeitsschritt erforderliche Teile:

1	Heckballast (Bestellnummer 100-6441) – separat erhältlich
1	19,5 kg Kalziumchlorid (separat erhältlich)
1	Heckballast (Bestellnummer 99-1645) – separat erhältlich, wenn der Dreiradantriebskit installiert ist

Verfahren

Dieses Gerät entspricht dem ANSI-Standard B71.4-2012 und EN ISO 5395:2013, wenn der Heckballast 100-6441 und 19,5 kg Kalziumchlorid als Ballast für das Hinterrad verwendet wird. Wenn Sie einen Dreiradantriebskit installieren, müssen Sie den Heckballastkit (Bestellnummer 99-1645) anstelle der Bestellnummer 100-6441 verwenden.

Wichtig: Entfernen Sie, wenn ein Reifen, der mit Kalziumchlorid belastet wurde, platt wird, die Maschine so schnell wie möglich von der Rasenfläche. Begießen Sie den betroffenen Bereich unverzüglich mit reichlich Wasser, um Rasenschäden vorzubeugen.

7

Montieren der CE-Schutzvorrichtung

Für diesen Arbeitsschritt erforderliche Teile:

1	CE-Schutzblech—Bestellnummer 04440 (separat erhältlich)
---	---

Verfahren

Montieren Sie das CE-Schutzblech, siehe Installationsanweisungen für das CE-Schutzblech für die Zugmaschine Greensmaster 3150- mit Zweiradantrieb.

8

Befestigen der CE-Aufkleber

Nur EU

Für diesen Arbeitsschritt erforderliche Teile:

1	Warnaufkleber (Bestellnummer 133-2339)
1	Herstellungsjahr-Aufkleber

Verfahren

Wenn diese Maschine in der EU verwendet wird, kleben Sie den Warnaufkleber (Bestellnummer 133-2339) über den Warnaufkleber (Bestellnummer 133-2338). Befestigen Sie den Aufkleber mit dem Herstellungsjahr neben dem Behördenaufkleber.

9

Verringern des Reifendrucks

Keine Teile werden benötigt

Verfahren

Die Reifen werden im Werk für den Versand zu stark aufgeblasen. Reduzieren Sie den Reifendruck auf den richtigen Wert, bevor Sie die Maschine starten. Siehe [Prüfen des Reifendrucks \(Seite 37\)](#).

10

Polieren der Bremsen

Keine Teile werden benötigt

Verfahren

Drücken Sie für das Polieren der Bremsen die Bremsen ganz durch und fahren die Maschine mit der

Mähgeschwindigkeit, bis die Bremsen heiß sind. Sie stellen das durch den Geruch fest. Sie müssen die Bremsen ggf. nach dem Einfahrzeitraum einstellen, siehe [Einstellen der Bremsen \(Seite 39\)](#).

Produktübersicht

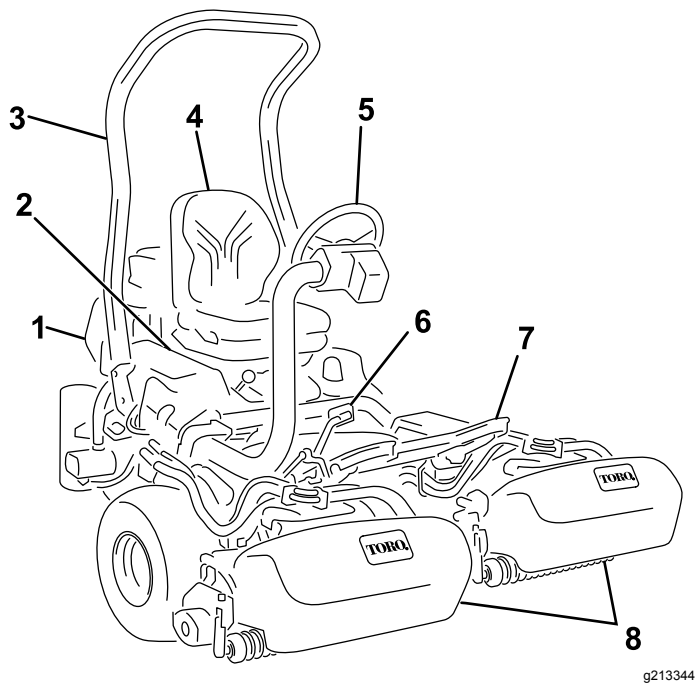


Bild 12

g213344

- | | |
|-------------------|-----------------|
| 1. Motor | 5. Lenkrad |
| 2. Armaturenbrett | 6. Fahrpedal |
| 3. Überrollbügel | 7. Fußplattform |
| 4. Sitz | 8. Mähwerke |

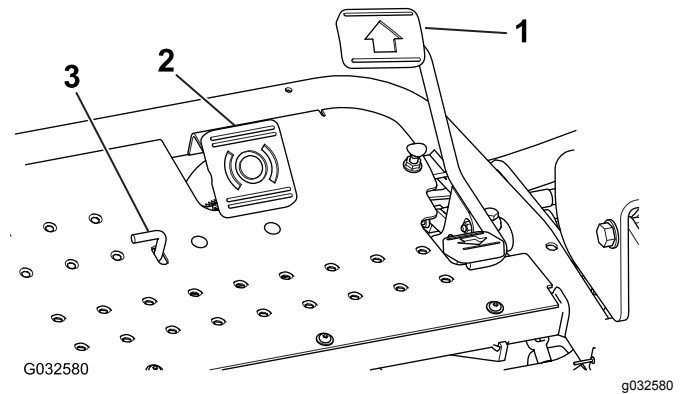


Bild 13

- | | |
|---------------|-----------------------|
| 1. Fahrpedal | 3. Fußfeststellbremse |
| 2. Bremspedal | |

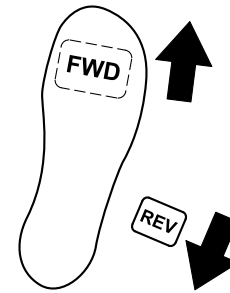


Bild 14

g229464

Bedienelemente

Fahrpedal

Das Fahrpedal (Bild 13) erfüllt drei Funktionen: Die Vorwärts- und die Rückwärtsbewegung und das Stoppen der Maschine. Drücken Sie die Oberseite des Pedals nach unten, um vorwärts zu fahren und die Unterseite, um rückwärts zu fahren oder das Stoppen beim Vorwärtsfahren zu unterstützen. Lassen Sie das Pedal zum Stoppen der Maschine in die NEUTRAL-Stellung zurückgehen. Legen Sie die Ferse des Fußes nicht auf dem Rückwärts pedal ab, wenn Sie vorwärts fahren (Bild 14).

Bremspedal

Treten Sie auf das Bremspedal (Bild 13), um die Maschine durch Aktivieren einer mechanischen Kfz-Trommelbremse an jedem Antriebsrad anzuhalten.

Fußfeststellbremse

Treten Sie zum Aktivieren der Feststellbremse das Bremspedal durch, treten Sie dann auf die Fußfeststellbremse (Bild 13), um die Bremsen zu arretieren. Treten Sie auf das Bremspedal, um die Fußfeststellbremse zu lösen. Aktivieren Sie die Feststellbremse immer, wenn Sie die Maschine verlassen.

Gasbedienungshebel

Mit dem Gasbedienungshebel (Bild 15) steuern Sie die Motordrehzahl. Wenn Sie die Gasbedienung zur SCHNELL-Einstellung verschieben, erhöht sich die Motordrehzahl; wenn Sie sie zur LANGSAM-Einstellung verschieben, verringert sich die Motordrehzahl, der Motor wird jedoch nicht abgestellt.

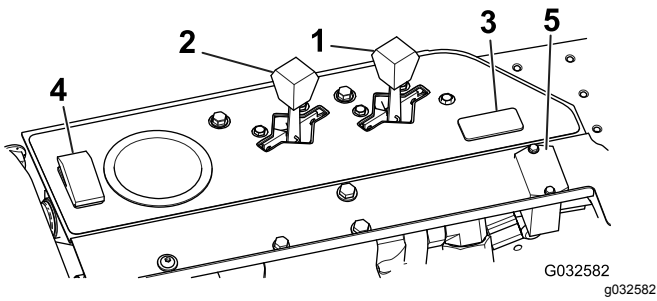


Bild 15

- | | |
|----------------------------------|---|
| 1. Gashebel | 4. Schalter zum Testen des Ölleck-Warnsystems |
| 2. Chokehebel | 5. Betriebsstundenzähler |
| 3. Scheinwerferschalter-Stellung | |

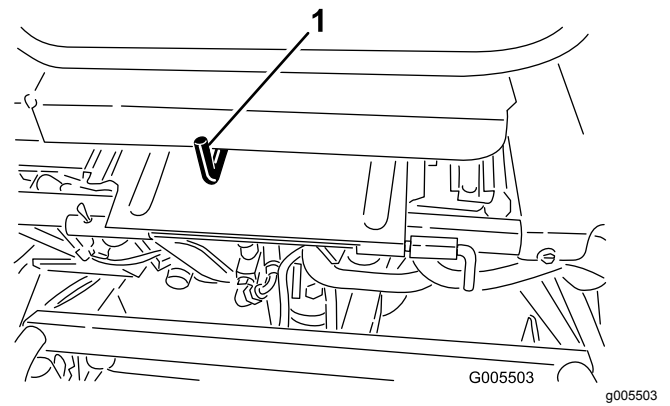


Bild 16

1. Sitzstellhebel

Chokehebel

Zum Anlassen eines kalten Motors schieben Sie den Chokehebel (**Bild 15**) nach vorne in die GESCHLOSSENE Stellung; hiermit wird Vergaserchoke geschlossen. Stellen Sie nach dem Anlassen des Motors den Choke so ein, dass der Motor ruhig läuft. Öffnen Sie den Choke so bald wie möglich. Ziehen Sie den Hebel nach hinten in die GEÖFFNETE Stellung. Ein bereits warmer Motor erfordert keine oder fast keine Starthilfe.

Schalter zum Testen des Ölleck-Warnsystems

Mit diesem Schalter (**Bild 15**) prüfen Sie die Funktion des Alarms für das Ölleck-Warnsystem und die Zeitverzögerung.

Betriebsstundenzähler

Der Betriebsstundenzähler (**Bild 15**) zeigt die Stunden an, die der Motor gelaufen hat. Er wird aktiviert, wenn Sie das Zündschloss in die EIN-Stellung drehen.

Sitzstellhebel

Dieser Einstellhebel, an der linken Seite des Sitzes (**Bild 16**), ermöglicht Ihnen das Einstellen des Sitzes um 10 cm nach vorne oder hinten.

Hebel für das Anheben, Absenken bzw. Mähen

Wenn Sie den Hebel (**Bild 17**) während des Betriebs nach vorne schieben, werden die Schneideeinheiten abgesenkt und die Spindeln gestartet. Ziehen Sie den Hebel zurück, um die Spindeln abzustellen und die Schneideeinheiten anzuheben. Wenn Sie die Spindeln beim Einsatz abstellen müssen, ziehen Sie den Schalthebel vorübergehend zurück und lassen ihn los. Stellen Sie den Hebel wieder nach vorne, um die Spindeln zu aktivieren.

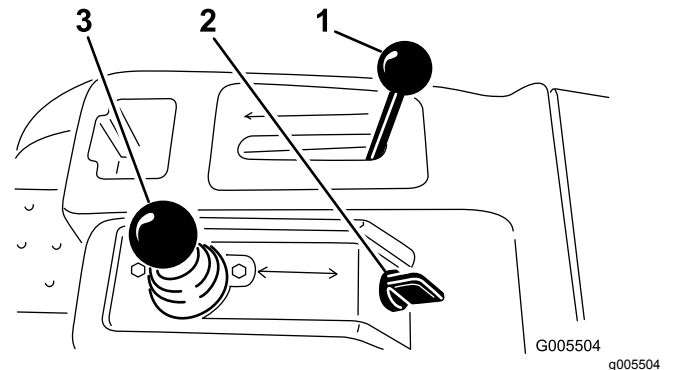


Bild 17

- | | |
|-------------------------|---|
| 1. Funktionsschalthebel | 3. Hebel für das Anheben, Absenken bzw. Mähen |
| 2. Zündschloss | |

Funktionsschalthebel

Der Funktionsschalthebel (**Bild 17**) weist zwei Fahrgeschwindigkeitsstellungen und eine Leerlaufstellung auf. Sie können den Schalthebel von Mähen auf Transport oder Transport auf Mähen (nicht in den Leerlauf) stellen, während Sie mit der Maschine fahren.

- HINTERE Stellung: Leerlauf und Lappen

- MITTLERE Stellung: Mähen
- VORDERE Stellung: Transport

Zündschloss

Stecken Sie den Schlüssel in das Zündschloss (Bild 17) und drehen Sie ihn soweit wie möglich nach rechts in die Start-Stellung, um den Motor anzulassen. Lassen Sie den Schlüssel sofort nach dem Start des Motors los. Der Schlüssel geht in die EIN-Stellung. Drehen Sie den Zündschlüssel gegen den Uhrzeigersinn in die AUS-Stellung, um den Motor abzustellen.

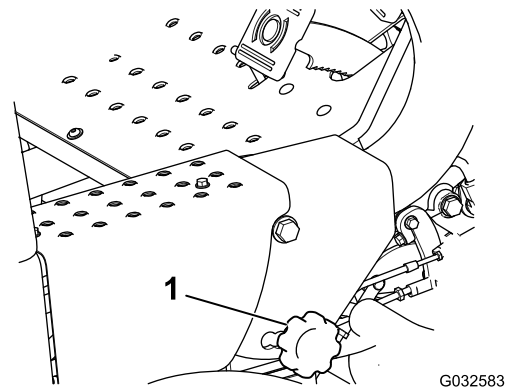


Bild 19

1. Lenkarmarretierhandrad

Lenkradarretierhebel

Drehen Sie den Hebel (Bild 18) nach vorne, um die Einstellung zu lösen. Verstellen Sie das Lenkrad nach oben oder unten, um eine komfortable Stellung zu erzielen. Drehen Sie den Hebel dann nach hinten, um die Einstellung zu arretieren.

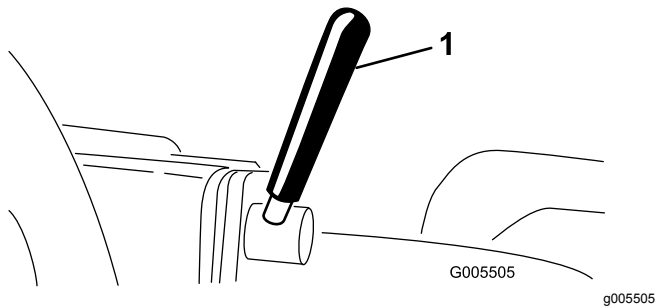


Bild 18

1. Lenkradarretierhebel

Lenkarmarretierhandrad

Lösen Sie das Handrad (Bild 19) bis die Schulter des Handrads aus den Kerben im Lenkarm herausragt. Heben Sie den Lenkarm auf die gewünschte Stellung an oder senken ihn ab. Fluchten Sie dabei die Schulter des Handrads mit der Kerbe im Lenkarm aus. Ziehen Sie das Handrad an, um die Einstellung zu arretieren.

Kraftstoffhahn

Schließen Sie den Kraftstoffhahn (Bild 20) unter dem Kraftstofftank, wenn Sie die Maschine einlagern oder auf einem Pritschenwagen oder Anhänger transportieren.

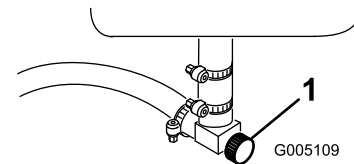


Bild 20

1. Kraftstoffhahn (unter dem Kraftstofftank)

Läpphebel

Mit dem Läpphebel (Bild 21) und dem Hebel zum Anheben, Absenken bzw. Mähen und dem Spindeldrehzahlregler läppen Sie die Spindeln.

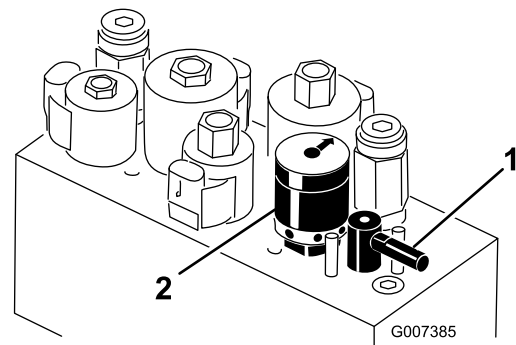


Bild 21

1. Läppen-Hebel
2. Spindelgeschwindigkeitsregelung

Spindeldrehzahlregler

Mit der Spindelgeschwindigkeitsregelung (Bild 21) stellen Sie die Drehzahl für die Spindeln ein.

Technische Daten

Hinweis: Technische und konstruktive Änderungen vorbehalten.

Schnittbreite	150 cm
Radspur	126 cm
Radstand	119 cm
Gesamtlänge	229 cm
Gesamtbreite	177 cm
Gesamthöhe	189 cm
Nettogewicht	493 kg

Anbaugeräte, Zubehör

Ein Sortiment an von Toro zugelassenen Anbaugeräten und Zubehör wird für diese Maschine angeboten, um den Funktionsumfang des Geräts zu erhöhen und zu erweitern. Wenden Sie sich an einen offiziellen Vertragshändler oder navigieren Sie zu www.Toro.com für eine Liste der zugelassenen Anbaugeräte und des Zubehörs.

Verlassen Sie sich auf Originalersatzteile von Toro, um Ihre Investition am besten zu schützen und die optimale Leistung Ihres Toro-Gerätes nicht zu beeinträchtigen. In puncto Zuverlässigkeit liefert Toro Ersatzteile, die genau gemäß den technischen Daten unserer Geräte entwickelt werden. Bestehen Sie für sorglosen Einsatz auf Originalersatzteile von Toro.

Betrieb

Hinweis: Bestimmen Sie die linke und rechte Seite der Maschine anhand der üblichen Einsatzposition.

Sicherheitshinweise vor der Inbetriebnahme

Allgemeine Sicherheit

- Kinder oder nicht geschulte Personen dürfen die Maschine weder verwenden noch warten. Örtliche Vorschriften schränken u. U. das Mindestalter von Bedienern ein. Der Besitzer ist für die Schulung aller Bediener und Mechaniker verantwortlich.
- Machen Sie sich mit dem sicheren Einsatz des Geräts, der Bedienelemente und den Sicherheitszeichen vertraut.
- Sie müssen wissen, wie Sie die Maschine schnell anhalten und den Motor abstellen können.
- Prüfen Sie, ob alle elektronischen Sicherheiten, Sicherheitsschalter und Schutzbleche montiert und funktionsfähig sind. Nehmen Sie die Maschine nur in Betrieb, wenn diese richtig funktionieren.
- Überprüfen Sie vor jedem Mähen die Maschine und stellen Sie sicher, dass die Schneideinheiten funktionsfähig sind.
- Prüfen Sie den Arbeitsbereich gründlich und entfernen Sie alle Objekte, die von der Maschine aufgeschleudert werden könnten.

Kraftstoffsicherheit

- Passen Sie beim Umgang mit Kraftstoff besonders auf. Kraftstoff ist brennbar und die Dämpfe sind explosiv.
- Löschen Sie alle Zigaretten, Zigarren, Pfeifen und sonstigen Zündquellen.
- Verwenden Sie nur einen vorschriftsmäßigen Kraftstoffkanister.
- Entfernen Sie nie den Tankdeckel oder füllen Sie Kraftstoff nach, wenn der Motor läuft oder noch heiß ist.
- Betanken Sie die Maschine nie in geschlossenen Räumen.
- Lagern Sie die Maschine oder den Benzinkanister nie an Orten mit offener Flamme, Funken oder Zündflamme, z. B. Warmwasserbereiter, oder auf anderen Geräten.
- Versuchen Sie niemals, bei Kraftstoffverschüttungen den Motor anzulassen. Vermeiden Sie Zündquellen, bis die Verschüttung verdunstet ist.

Betanken

- **Fassungsvermögen des Kraftstofftanks:**
26,6 Liter
- **Empfohlener Kraftstoff:**
 - Die besten Ergebnisse erhalten Sie, wenn Sie sauberes, frisches (weniger als 30 Tage altes), bleifreies Benzin mit einer Mindestoktanzahl von 87 (R+M)/2 verwenden.
 - **Ethanol:** Kraftstoff mit 10 % Ethanol oder 15 % MTBE (Methyl-tertiär-butylether) (Volumenanteil) ist auch geeignet. Ethanol und MTBE sind das Gleiche. Kraftstoff mit 15 % Ethanol (E15) (Volumenanteil) ist nicht zulässig. **Verwenden Sie niemals Benzin, das aus mehr als 10 % Ethanol (Volumenanteil) wie E15 (aus 15 % Ethanol), E20 (aus 20 % Ethanol) oder E85 (aus bis zu 85 % Ethanol) besteht.** Die Verwendung von nicht zugelassenem Benzin kann zu Leistungsproblemen und/oder Motorschäden führen, die ggf. nicht von der Garantie abgedeckt sind.
 - Verwenden Sie **kein** methanolhaltiges Benzin.
 - Lagern Sie **keinen** Kraftstoff im Kraftstofftank oder in Kraftstoffbehältern über den Winter, wenn Sie keinen Kraftstoffstabilisator verwenden.
 - Vermischen Sie **nie** Benzin mit Öl.

Wichtig: Verwenden Sie, abgesehen von Kraftstoffstabilisator, keine weiteren Kraftstoffzusätze. Verwenden Sie keine Kraftstoffstabilisatoren auf Alkoholbasis wie Ethanol, Methanol oder Isopropanol.

1. Reinigen Sie den Bereich um den Tankdeckel und nehmen Sie den Deckel ab ([Bild 22](#)).

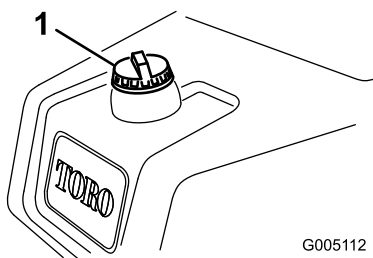


Bild 22

1. Tankdeckel

2. Füllen Sie bleifreies Normalbenzin in den Kraftstofftank, bis der Füllstand 25 mm unter der Unterseite des Einfüllstutzens steht.
Dieser Platz im Tank ermöglicht es dem Kraftstoff, sich auszudehnen. **Füllen Sie den Kraftstofftank nicht ganz auf.**
3. Schrauben Sie den Deckel wieder auf.

Hinweis: Sie hören einen Klick, wenn der Deckel einrastet.

4. Wischen Sie verschütteten Kraftstoff immer auf.

Tägliche Wartung durchführen

Führen Sie die folgenden Maßnahmen durch, bevor Sie die Maschine täglich starten:

- Prüfen Sie den Motorölstand, siehe [Prüfen des Motoröls \(Seite 33\)](#).
- Prüfen Sie den Stand des Getriebeöls, siehe [Prüfen des Hydraulikölstands \(Seite 42\)](#).
- Prüfen Sie die Einstellung der Spindel zum Untermesser, siehe [Prüfen des Kontakts zwischen Spindel und Untermesser \(Seite 46\)](#).
- Prüfen Sie den Reifendruck, siehe [Prüfen des Reifendrucks \(Seite 37\)](#).

Hinweise zur Sicherheit während des Betriebs

Allgemeine Sicherheit

- Der Besitzer bzw. Bediener ist für Unfälle oder Verletzungen von Dritten sowie Sachschäden verantwortlich und kann diese verhindern.
- Tragen Sie geeignete Kleidung, u. a. einen Schutzbrille, rutschfeste Arbeitsschuhe und Fußschutz sowie einen Gehörschutz. Binden Sie lange Haare hinten zusammen und tragen Sie keinen Schmuck.
- Bedienen Sie die Maschine nicht, wenn Sie müde oder krank sind oder unter Alkohol- oder Drogeneinfluss stehen.
- Nehmen Sie nie Passagiere auf der Maschine mit und halten Sie alle Unbeteiligten und Haustiere von der verwendeten Maschine fern.
- Setzen Sie die Maschine nur bei guten Sichtverhältnissen ein, um Löcher sowie andere verborgene Gefahren zu vermeiden.
- Vermeiden Sie ein Mähen auf nassem Gras. Bei reduzierter Bodenhaftung kann die Maschine ins Rutschen geraten.
- Stellen Sie vor dem Anlassen des Motors sicher, dass alle Antriebe in der Neutral-Stellung sind, dass die Feststellbremse aktiviert ist und Sie in die Bedienungsposition sind.
- Berühren Sie die Mähwerke nicht mit Händen und Füßen. Bleiben Sie immer von der Auswurföffnung fern.

- Schauen Sie hinter sich und nach unten, um vor dem Rückwärtsfahren sicherzustellen, dass der Weg frei ist.
- Seien Sie vorsichtig, wenn Sie sich unübersichtlichen Kurven, Sträuchern, Bäumen und anderen Objekten nähern, die Ihre Sicht behindern können.
- Mähen Sie nie in der Nähe von steilen Gefällen, Gräben oder Böschungen. Die Maschine könnte plötzlich umkippen, wenn ein Rad über den Rand fährt oder die Böschung nachgibt.
- Stellen Sie die Schneideinheiten ab, wenn Sie nicht mähen.
- Halten Sie die Maschine an und prüfen die Schneideinheiten, wenn Sie auf ein Objekt aufgeprallt sind oder die Maschine ungewöhnlich vibriert. Führen Sie alle erforderlichen Reparaturen durch, ehe Sie die Maschine wieder in Gebrauch nehmen.
- Fahren Sie beim Wenden und beim Überqueren von Straßen und Gehsteigen mit der Maschine langsam und vorsichtig. Geben Sie immer Vorfahrt.
- Kuppeln Sie den Antrieb der Schneideinheit aus und stellen den Motor ab, bevor Sie die Schnitthöhe einstellen (wenn Sie sie nicht von der Bedienerposition aus einstellen können).
- Lassen Sie den Motor nie in einem geschlossenen Bereich laufen, aus dem die Auspuffgase nicht entweichen können.
- Lassen Sie niemals eine laufende Maschine unbeaufsichtigt zurück.
- Führen Sie folgende Schritte vor dem Verlassen der Bedienerposition (einschließlich dem Leeren des Grasfangkorbs oder Entfernen von Verstopfungen im Auswurfkanal) aus:
 - Stellen Sie die Maschine auf einer ebenen Fläche ab.
 - Kuppeln Sie die Zapfwelle aus und senken die Anbaugeräte ab.
 - Aktivieren Sie die Feststellbremse
 - Stellen Sie den Motor ab und ziehen Sie den Zündschlüssel ab.
 - Warten Sie den Stillstand aller Teile ab.
- Fahren Sie die Maschine nie bei Gewitter, bzw. wenn Gefahr durch Blitzschlag besteht.
- Nutzen Sie die Maschine nicht als Zugmaschine.
- Verwenden Sie nur von The Toro® Company zugelassene(s) Zubehör, Anbauteile und Ersatzteile.

Gewährleistung der Sicherheit durch den Überrollschutz

- Entfernen Sie den Überrollschutz **nicht** von der Maschine.
- Stellen Sie sicher, dass Sie Ihren Sicherheitsgurt angelegt haben und ihn in einem Notfall schnell lösen können.
- Legen Sie immer den Sicherheitsgurt an, wenn Ihre Maschine über einen Überrollschutz verfügt.
- Achten Sie immer auf hängende Objekte und berühren Sie sie nicht.
- Halten Sie den Überrollschutz in einem sicheren Betriebszustand, überprüfen ihn regelmäßig auf Beschädigungen und halten Sie alle Befestigungen angezogen.
- Ersetzen Sie den Überrollschutz durch einen neuen, wenn er beschädigt ist. Führen Sie keine Reparaturen oder Modifikationen daran aus.

Sicherheit an Hanglagen

- Fahren Sie an Hanglagen langsamer und mit erhöhter Vorsicht. Fahren Sie Hänge gerade hinauf oder hinunter. Der Zustand der Grünfläche kann sich auf die Stabilität der Maschine auswirken.
- Vermeiden Sie das Wenden an Hanglagen. Wenn Sie die Maschine wenden müssen, wenden Sie möglichst langsam und vorsichtig hangabwärts.
- Wenden Sie die Maschine nicht abrupt. Passen Sie beim Wenden der Maschine auf.
- Passen Sie besonders auf, wenn Sie die Maschine mit Anbaugeräten einsetzen, die sich auf die Stabilität der Maschine auswirken können.

Einfahren der Maschine

Weitere Angaben zum in der Einfahrzeit empfohlenen Ölwechsel und den Wartungsarbeiten finden Sie in der mit der Maschine ausgelieferten Motorbedienungsanleitung.

Die Einfahrzeit beträgt nur 8 Betriebsstunden.

Da die ersten Betriebsstunden für die zukünftige Zuverlässigkeit der Maschine sehr wichtig sind, überwachen Sie die Funktionen und die Leistung sorgfältig, damit Sie kleine Fehler, die zu großen Reparaturen führen können, erkennen und beheben. Prüfen Sie die Maschine in der Einfahrzeit oft auf Öllecks, lose Schrauben oder andere Fehlfunktionen.

Anlassen des Motors

Hinweis: Achten Sie darauf, dass der Bereich unter dem Rasenmäher keine Fremdkörper aufweist.

1. Setzen Sie sich auf den Sitz, arretieren Sie die Feststellbremse, kuppeln den Schalthebel für das Anheben, Absenken bzw. Mähen aus und schieben Sie den Funktionsschalthebel in die LEERLAUF-Stellung.
2. Stellen Sie sicher, dass der Fuß nicht auf dem Fahrpedal ist, und dass das Pedal in die NEUTRAL-Stellung geht.
3. Schieben Sie den Chokehebel auf die EIN-Stellung (nur beim Starten eines kalten Motors) und den Gasbedienungshebel auf die MITTLERE Stellung.
4. Stellen Sie nach dem Anlassen des Motors den Choke so ein, dass der Motor ruhig läuft.
5. Öffnen Sie den Choke so bald wie möglich. Ziehen Sie ihn nach hinten in die AUS-Stellung.

Hinweis: Ein bereits warmer Motor erfordert keine oder fast keine Starthilfe.

6. Prüfen Sie die Maschine nach dem Starten des Motors mit den folgenden Verfahren:
 - A. Stellen Sie den Gasbedienungshebel in die SCHNELL-Stellung.
 - B. Schieben Sie den Gasbedienungshebel in die MÄH-Stellung und schieben Sie den Schalthebel für das Anheben, Absenken bzw. Mähen nach vorne, um die Spindeln kurzzeitig zu aktivieren.

Die Schneideinheiten sollten sich absenken und alle Spindeln sollten sich drehen.

- C. Schieben Sie den Schalthebel für das Anheben, Absenken bzw. Mähen nach hinten, bis die Schneideinheiten ganz in die Transportstellung angehoben sind.

Die Schneideinheiten drehen sich nicht mehr, sobald sie angehoben werden. Wenn Sie den Hebel loslassen, bevor die Schneideinheiten ganz angehoben sind, werden sie nicht weiter angehoben; die Schneideinheiten drehen sich jedoch nicht mehr.

- D. Aktivieren Sie die Feststellbremse und stellen Sie den Motor ab.
- E. Prüfen Sie die Lippe jedes Grasfangkorbs, um sicherzustellen, dass sie nicht beim Betrieb mit der Spindel in Kontakt kommt.
Wenn Sie einen Kontakt feststellen, stellen Sie die Zugarme ein, siehe [4 Montieren der Mähwerke \(Seite 12\)](#).
- F. Prüfen Sie auf Hydrauliköllecks und ziehen Sie ggf. hydraulische Anschlussstücke an.

Hinweis: Wenn die Maschine neu ist, und die Lager und Spindeln fest angezogen sind, müssen Sie für diese

Prüfung die SCHNELL-Stellung des Gasbedienungshebels verwenden. Diese Einstellung ist ggf. nach der Einfahrzeit nicht mehr erforderlich.

Hinweis: Wenn Sie weiterhin Öllecks feststellen, wenden Sie sich an den offiziellen Toro Vertragshändler, der ggf. auch Ersatzteile beschafft.

Wichtig: Ein bisschen Öl an den Motor- und Raddichtungen ist normal. Die Dichtungen müssen für einen ordnungsgemäßen Betrieb etwas geschmiert werden.

Abstellen des Motors

1. Stellen Sie den Gasbedienungshebel in die LANGSAM-Stellung, kuppeln Sie den Schalthebel für das Anheben, Absenken bzw. Mähen aus und schieben den Funktionsschalthebel in die NEUTRAL-Stellung.
2. Drehen Sie den Zündschlüssel in die AUS-Stellung, um den Motor abzustellen. Ziehen Sie den Zündschlüssel ab, um einem versehentlichen Anlassen vorzubeugen.
3. Schließen Sie vor der Einlagerung der Maschine den Kraftstoffhahn.

Prüfen der Sicherheitsschalter

⚠ ACHTUNG

Wenn die Sicherheitsschalter abgeklemmt oder beschädigt werden, setzt sich die Maschine möglicherweise von alleine in Bewegung, was Verletzungen verursachen kann.

- **An den Sicherheitsschaltern dürfen keine Veränderungen vorgenommen werden.**
- **Prüfen Sie die Funktion der Sicherheitsschalter täglich und tauschen Sie alle defekten Schalter vor dem Einsatz der Maschine aus.**

Die Sicherheitsschalter sollen den Betrieb der Maschine in Situationen verhindern, in denen der Bediener verletzt oder die Maschine beschädigt werden könnten.

Die Sicherheitsschalter stellen sicher, dass der Motor nur in den folgenden Situationen angelassen werden kann:

- Das Fahrpedal ist in der NEUTRAL-Stellung.
- Der Funktionsschalthebel ist in der NEUTRAL-Stellung ist.

Die Sicherheitsschalter stellen sicher, dass die Maschine nur in den folgenden Situationen bewegt werden kann:

- Die Feststellbremse ist deaktiviert.
- Der Fahrer sitzt auf dem Sitz.
- Der Funktionsschalthebel ist in der MÄH- oder TRANSPORT-Stellung.

Die Sicherheitsschalter verhindern das Aktivieren der Spindeln, wenn der Funktionsschalthebel nicht in der MÄH-Stellung ist.

Führen Sie die folgenden Systemprüfungen täglich durch, um ein ordnungsgemäßes Funktionieren des Sicherheitsschalters zu gewährleisten.

1. Setzen Sie sich auf den Sitz, stellen das Fahrpedal in die NEUTRAL-Stellung, schieben den Funktionsschalthebel in die NEUTRAL-Stellung und aktivieren die Feststellbremse.
2. Versuchen Sie, auf das Fahrpedal zu treten.
Das Pedal sollte sich nicht durchtreten lassen, d. h., die Sicherheitsschalter funktionieren ordnungsgemäß. Beheben Sie das Problem, wenn die Sicherheitsschalter nicht einwandfrei funktionieren.
3. Setzen Sie sich auf den Sitz, stellen das Fahrpedal in die NEUTRAL-Stellung, schieben den Funktionsschalthebel in die NEUTRAL-Stellung und aktivieren die Feststellbremse.
4. Schieben Sie den Funktionsschalthebel in die MÄH- oder TRANSPORT-Stellung und versuchen Sie, den Motor anzulassen.
Der Motor sollte nicht anspringen, d. h., die Sicherheitsschalter funktionieren ordnungsgemäß. Beheben Sie das Problem, wenn die Sicherheitsschalter nicht einwandfrei funktionieren.
5. Setzen Sie sich auf den Sitz, stellen das Fahrpedal in die NEUTRAL-Stellung, schieben den Funktionsschalthebel in die NEUTRAL-Stellung und aktivieren die Feststellbremse.
6. Lassen Sie den Motor an und schieben den Funktionsschalthebel in die MÄH- oder TRANSPORT-Stellung.
Der Motor sollte abstellen, d. h., die Sicherheitsschalter funktionieren ordnungsgemäß.

Beheben Sie das Problem, wenn die Sicherheitsschalter nicht einwandfrei funktionieren.

7. Setzen Sie sich auf den Sitz, stellen das Fahrpedal in die NEUTRAL-Stellung, schieben den Funktionsschalthebel in die NEUTRAL-Stellung und aktivieren die Feststellbremse.
8. Lassen Sie den Motor an.
9. Lösen Sie die Feststellbremse, stellen den Funktionsschalthebel in die MÄH-Stellung und stehen Sie vom Sitz auf.

Der Motor sollte abstellen, d. h., die Sicherheitsschalter funktionieren ordnungsgemäß. Beheben Sie das Problem, wenn die Sicherheitsschalter nicht einwandfrei funktionieren.

10. Setzen Sie sich auf den Sitz, stellen das Fahrpedal in die NEUTRAL-Stellung, schieben den Funktionsschalthebel in die NEUTRAL-Stellung und aktivieren die Feststellbremse.
11. Lassen Sie den Motor an.
12. Schieben Sie den Schalthebel für das Anheben, Absenken bzw. Mähen nach vorne, um die Schneideinheiten abzusenken. Die Schneideinheiten sollten sich absenken, jedoch nicht drehen.

Wenn sie sich drehen, funktionieren die Sicherheitsschalter nicht richtig; beheben Sie das Problem, bevor Sie die Maschine verwenden.

Fahren der Maschine ohne Mähen

Stellen Sie sicher, dass die Schneideinheiten ganz angehoben sind. Stellen Sie den Funktionsschalthebel in die TRANSPORT-Stellung. Verlangsamen Sie mit den Bremsen die Maschine, wenn Sie steile Hänge runterfahren, um die Kontrolle nicht zu verlieren. Nähern Sie sich unebenen Bereichen immer mit verringerter Geschwindigkeit und durchqueren Sie hügelige Bereiche mit größter Vorsicht. Machen Sie sich mit der Breite der Maschine vertraut. Versuchen Sie nicht, zwischen eng zusammenstehenden Objekten durchzufahren, um teure Beschädigungen und Ausfallzeiten zu vermeiden.

Mähen

Bevor Sie Grüns mähen, sollten Sie in einem freien Bereich das Starten und Stoppen der Maschine, das

Anheben und Absenken der Schneideinheiten, das Wenden der Maschine, usw. üben.

Prüfen Sie das Grün auf Schmutz, entfernen Sie Fährchen aus ihren Löchern und bestimmen die günstigste Mährichtung. Orientieren Sie sich dabei an der letzten Mährichtung. Variieren Sie bei aufeinanderfolgenden Mähvorgängen immer die Muster, damit die Grashalme weniger dazu neigen, sich flachzulegen und deshalb nicht so leicht zwischen den Messerspindeln und dem Untermesser eingeklemmt werden.

1. Fahren Sie mit Vollgas auf dem Grün. Der Funktionsschalthebel sollte in der MÄH-Stellung und die Gasbedienung sollte auf Vollgas sein.
2. Fangen Sie an einer Kante des Grüns an, sodass Sie streifenweise mähen können.

Hinweis: Die Bodenverdichtung wird dadurch auf ein Minimum gehalten, und Sie erhalten ein attraktives Muster auf den Grüns.

3. Aktivieren Sie den Schalthebel für das Anheben, Absenken bzw. Mähen, wenn die Vorderkanten der Grasfangkörbe die äußere Kante des Grüns überquert haben.

Hinweis: Die Schneideinheiten werden auf die Grünfläche abgesenkt, und die Spindeln starten.

Wichtig: Die Spindel der Schneideinheit 1 ist verzögert und Sie sollten daher üben, um den Mähprozess mit so wenig Zeitverlust wie möglich zu gestalten.

4. Wenn Sie zurückfahren, sollte der neue Mähgang den Ersten ein klein wenig überlappen.

Hinweis: Damit Sie in einer möglichst geraden Linie über die Grünfläche fahren und einen gleichmäßigen Abstand zum zuvor gemähten Rasenstück einhalten, sollten Sie sich eine imaginäre Sichtlinie ungefähr 1,8 m bis 3 m vor der Maschine bis zum Rand des noch ungemähten Teils der Grünfläche vorstellen (Bild 23). Manche Leute finden es auch hilfreich, die äußere Kante des Lenkrads in die Sichtlinie mit einzubeziehen, d. h., sie halten das Lenkrad in einer Linie mit einem Punkt, der immer im gleichen Abstand von der Vorderseite der Maschine bleibt.

5. Schieben Sie den Schalthebel für das Anheben, Absenken bzw. Mähen nach hinten, wenn die Vorderseite der Körbe die Kante des Grüns überqueren, und halten Sie den Hebel gedrückt, bis die Schneideinheiten angehoben sind. Die Spindeln werden gestoppt, und die Schneideinheiten werden angehoben.

Hinweis: Dieser Schritt muss unbedingt zeitgenau ausgeführt werden, damit Sie nicht

in die Kanten des Grüns schneiden, soviel wie möglich des Grüns schneiden, um das um die äußere Peripherie zu schneidende Gras zu minimieren.

6. Verkürzen Sie die Betriebszeit und vereinfachen Sie das Ausrichten für den nächsten Durchgang, indem Sie die Maschine vorübergehend in die entgegengesetzte Richtung und dann in die Richtung des ungemähten Teils drehen, d. h., wenn Sie nach rechts wenden möchten, wenden Sie zuerst etwas nach links und dann nach rechts.

Hinweis: Das vereinfacht das Ausrichten der Maschine für den nächsten Übergang. Die Wende sollte so kurz wie möglich ausfallen, außer in warmem Wetter, wenn ein größerer Kreis Abschürfungen der Grünfläche vermeidet.

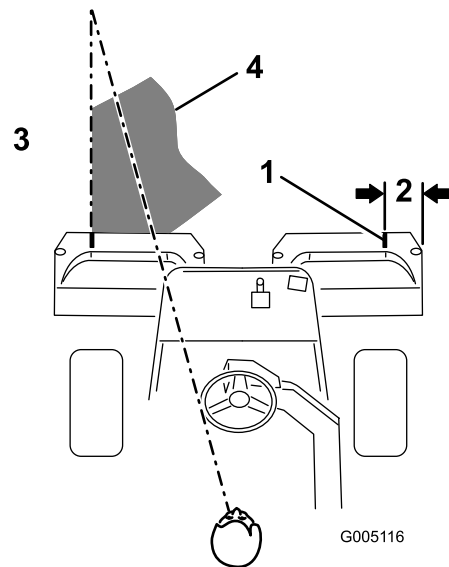


Bild 23

- | | |
|-------------------------|---|
| 1. Ausrichtungsstreifen | 3. Schneiden Sie das Gras links |
| 2. Ca. 12,7 cm | 4. Fokussieren Sie ungefähr 2 m bis 3 m vor der Maschine. |

Hinweis: Aufgrund der Servolenkung geht das Lenkrad nach einer Wendung nicht in die Ausgangsstellung zurück.

Wichtig: Halten Sie die Maschine nie mit laufenden Schneideeinheitsspindeln an, da der Rasen beschädigt werden kann. Wenn Sie die Maschine auf einem nassen Grün stoppen, können die Räder Markierungen oder Abdrücke hinterlassen.

7. Wenn der Alarm des Ölleck-Warnsystems ertönt (sofern Ihr Modell damit ausgerüstet ist) oder Sie beim Mähen einen Ölfleck auf dem Grün entdecken, heben Sie die Schneideinheiten an, fahren umgehend vom Grün und stoppen die

Maschine abseits vom Grün. Ermitteln Sie die Ursache für die undichte Stelle und beheben Sie das Problem.

- Schließen Sie das Mähen des Grüns durch Mähen der äußeren Peripherie ab. Achten Sie darauf, dass Sie die Schnittrichtung vom letzten Mähen ändern.

Hinweis: Berücksichtigen Sie immer das Wetter und den Zustand der Grünfläche und ändern Sie immer die Schneidrichtung vom letzten Mähen.

- Kippen Sie nach dem Mähen der äußeren Peripherie den Hebel zum Anheben, Absenken bzw. Mähen nach hinten, um die Spindeln anzuhalten; fahren Sie dann vom Grün. Heben Sie die Schneideinheiten an, wenn alle nicht mehr auf dem Grün sind.

Hinweis: Dies verhindert Grasklumpen auf dem Grün.

- Stellen Sie das Fähnchen zurück.
- Leeren Sie die Grasfangkörbe vollständig, bevor Sie auf das nächste Grün fahren.

Hinweis: Schweres, nasses Schnittgut stellt eine übermäßige Belastung der Körbe dar und erhöht das Gewicht der Maschine unnötigerweise. Dies wiederum erhöht die Belastung des Motors, der Hydraulikanlage, der Bremsen, usw.

Hinweise zur Sicherheit nach dem Betrieb

Allgemeine Sicherheit

- Entfernen Sie Gras und Schmutz von den Schneideinheiten, Antrieben, vom Auspuff, den Kühlgittern und dem Motor, um einem Brand vorzubeugen. Wischen Sie Öl- und Kraftstoffverschüttungen auf.
- Schließen Sie den Kraftstoffhahn, wenn Sie die Maschine einlagern oder transportieren.
- Kuppeln Sie den Antrieb des Anbaugerätes aus, wenn Sie die Maschine transportieren oder nicht verwenden.
- Lassen Sie den Motor abkühlen, bevor Sie die Maschine in einem geschlossenen Raum abstellen.
- Lagern Sie die Maschine oder den Benzinkanister nie an Orten mit offener Flamme, Funken oder Zündflamme, z. B. Warmwasserbereiter, oder andere Geräte.

Sicherheit beim Schleppen

- Schleppen Sie nur mit einer Maschine ab, die eine Anhängerkupplung hat. Befestigen Sie abgeschleppte Geräte nur an der Anhängerkupplung.
- Halten Sie die Empfehlungen des Herstellers hinsichtlich Gewichtslimits für geschleppte Geräte und Schleppen an Hanglagen ein. Auf Hängen kann das Gewicht des angehängten Geräts zu einem Verlust der Haftung und Kontrolle führen.
- Halten Sie Kinder und andere Personen immer von angehängten Geräten fern.
- Fahren Sie langsam und berücksichtigen den längeren Bremsweg, wenn Sie mit einem angehängten Gerät fahren.

Prüfen und Reinigen nach dem Mähen

Waschen Sie die Maschine nach dem Mähen gründlich mit einem Gartenschlauch ohne Spritzdüse. Dadurch vermeiden Sie, dass ein zu hoher Wasserdruck zur Verunreinigung und Beschädigung der Dichtungen und Lager führt. **Waschen Sie einen warmen Motor oder elektrische Verbindungen niemals mit Wasser.**

Nach dem Reinigen sollten Sie die Maschine auf mögliche Öllecks, Beschädigungen oder Abnutzung der hydraulischen und mechanischen Komponenten und die Schneideinheiten auf Schärfe prüfen. Sie sollten auch die Bremswelle mit SAE 30 Öl oder Sprühschmiermittel einfetten, um Korrosion vorzubeugen und um eine zufriedenstellende Leistung der Maschine beim nächsten Mähen zu gewährleisten.

Befördern der Maschine

- Gehen Sie beim Verladen und Abladen der Maschine auf einen/von einem Anhänger oder Pritschenwagen vorsichtig vor.
- Verwenden Sie durchgehende Rampen für das Verladen der Maschine auf einen Anhänger oder Pritschenwagen.
- Vergurten Sie die Maschine mit Riemen, Ketten, Kabel oder Seilen. Die vorderen und hinteren Gurte sollten nach unten und außerhalb der Maschine verlaufen.

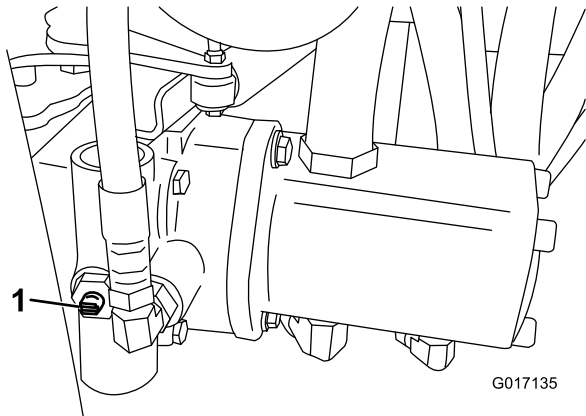
Abschleppen der Maschine

Im Notfall lässt sich die Maschine über kürzere Strecken (unter 0,4 km) abschleppen, Toro kann

diese Vorgehensweise jedoch nicht als normale Transportmethode empfehlen.

Wichtig: Schleppen Sie die Maschine nie schneller als mit 3 km/h bis 5 km/h ab, sonst kann der Antrieb beschädigt werden. Verwenden Sie einen Pritschenwagen oder Anhänger, wenn die Maschine über längere Strecken transportiert werden muss.

1. Ermitteln Sie das Sicherheitsventil an der Pumpe und drehen es so, dass der Schlitz vertikal ist (Bild 24).



g017135

Bild 24

1. Sicherheitsventil: Schlitz ist in geschlossener (horizontaler) Stellung
-
2. Schließen Sie vor dem Starten des Motors das Sicherheitsventil. Drehen Sie den Schlitz des Ventils in die horizontale Stellung (Bild 24). Starten Sie den Motor nie, wenn das Ventil noch offen steht.

Wartung

⚠️ WARNUNG:

Eine falsche Wartung kann zu einem frühzeitigen Ausfall der Maschinensysteme führen und Sie oder Unbeteiligte verletzen.

Warten Sie die Maschine regelmäßig und in einem guten Zustand, gemäß diesen Anweisungen.

Hinweis: Bestimmen Sie die linke und rechte Seite der Maschine anhand der üblichen Einsatzposition.

Hinweis: Laden Sie ein kostenfreies Exemplar des elektrischen oder hydraulischen Schaltbilds von www.Toro.com herunter und suchen Sie Ihre Maschine vom Link für die Bedienungsanleitungen auf der Homepage.

Wichtig: Weitere Informationen zu Wartungsarbeiten finden Sie in der Motorbedienungsanleitung.

⚠️ ACHTUNG

Wenn Sie den Zündschlüssel im Zündschloss stecken lassen, könnte eine andere Person den Motor versehentlich anlassen und Sie und Unbeteiligte schwer verletzen.

Ziehen Sie vor dem Beginn von Wartungsarbeiten den Zündschlüssel und die Kerzenstecker ab. Schieben Sie außerdem den Kerzenstecker zur Seite, damit er nicht versehentlich die Zündkerze berührt.

Empfohlener Wartungsplan

Wartungsintervall	Wartungsmaßnahmen
Nach der ersten Betriebsstunde	<ul style="list-style-type: none">• Ziehen Sie die Radmutter fest.
Nach 10 Betriebsstunden	<ul style="list-style-type: none">• Ziehen Sie die Radmutter fest.
Nach 25 Betriebsstunden	<ul style="list-style-type: none">• Wechseln Sie das Motoröl und den -filter.
Nach 50 Betriebsstunden	<ul style="list-style-type: none">• Achten Sie darauf, dass die Batteriebefestigungen angezogen sind.• Wechseln Sie den Hydraulikölfilter.• Prüfen Sie die Motordrehzahl (im Leerlauf und bei Vollgas).
Bei jeder Verwendung oder täglich	<ul style="list-style-type: none">• Prüfen Sie die Sicherheitsschalter.• Prüfen und Reinigen Sie nach dem Mähen.• Prüfen Sie das Motoröl.• Prüfen Sie den Reifendruck.• Prüfen Sie den Hydraulikölstand.• Prüfen Sie die Hydraulikleitungen und Schläuche.• Prüfen Sie die Einstellung der Spindel zum Untermesser.
Alle 50 Betriebsstunden	<ul style="list-style-type: none">• Einfetten der Maschine. (und sofort nach jeder Reinigung)• Warten Sie den Schaumeinsatz des Luftfilters (häufiger in staubigen oder schmutzigen Bedingungen).• Prüfen Sie den Batteriefüllstand.• Prüfen Sie die Kabelanschlüsse an der Batterie.
Alle 100 Betriebsstunden	<ul style="list-style-type: none">• Warten Sie den Papiereinsatz des Luftfilters (häufiger in staubigen oder schmutzigen Bedingungen).• Wechseln Sie das Motoröl und den -filter.
Alle 200 Betriebsstunden	<ul style="list-style-type: none">• Ziehen Sie die Radmutter fest.

Wartungsintervall	Wartungsmaßnahmen
Alle 800 Betriebsstunden	<ul style="list-style-type: none"> • Tauschen Sie die Zündkerzen aus. • Tauschen Sie den Kraftstofffilter aus. (Tauschen Sie ihn früher aus, wenn der Kraftstofffluss behindert ist) • Wechseln Sie das Hydrauliköl, den Filter und die Behälterentlüftung. • Prüfen Sie die Motordrehzahl (im Leerlauf und bei Vollgas). • Prüfen Sie den Ventilabstand.
Alle 2 Jahre	<ul style="list-style-type: none"> • Prüfen Sie die Kraftstoffleitungen und -verbindungen. • Tauschen Sie die beweglichen Schläuche aus.

Checkliste – tägliche Wartungsmaßnahmen

Kopieren Sie diese Seite für regelmäßige Verwendung.

Wartungsprüfungspunkt	Für KW:						
	Mo	Di	Mi	Do	Fr	Sa	So
Prüfen Sie die Funktion der Sicherheitsschalter.							
Prüfen Sie die Funktion der Instrumente.							
Prüfen Sie den Alarm des Ölleck-Warnsystems.							
Prüfen Sie die Funktion der Bremsen.							
Prüfen Sie den Kraftstoffstand.							
Prüfen Sie den Stand des Hydrauliköls.							
Prüfen Sie den Motorölstand.							
Reinigen Sie die Motorkühlrippen.							
Prüfen Sie den Vorreiniger des Luftfilters.							
Achten Sie auf ein ungewöhnliches Motorgeräusch.							
Prüfen Sie die Einstellung der Spindel zum Untermesser.							
Prüfen Sie die Hydraulikschläuche auf Defekte.							
Prüfen Sie die Dichtheit.							
Überprüfen Sie den Reifendruck.							
Prüfen Sie die Schnitthöheneinstellung.							
Fetten Sie alle Schmiernippel ein. ¹							
Schmieren Sie das Mäh-, Hub- und Bremsgestänge ein.							

Wartungsprüfpunkt	Für KW:						
	Mo	Di	Mi	Do	Fr	Sa	So
Bessern Sie alle Lackschäden aus.							
1. Unmittelbar nach jeder Wäsche, ungeachtet des aufgeführten Intervalls.							

Aufzeichnungen irgendwelcher Probleme

Inspiziert durch:		
Punkt	Datum	Informationen

Verfahren vor dem Ausführen von Wartungsarbeiten

Sicherheitshinweise vor dem Durchführen von Wartungsarbeiten

- Vor dem Einstellen, Reinigen, Reparieren oder Verlassen der Maschine:
 - Stellen Sie die Maschine auf eine ebene Fläche.
 - Stellen Sie die Gasbedienung in die niedrige Leerlauf-Stellung.
 - Kuppeln Sie die Schneideinheiten aus.
 - Senken Sie die Schneideinheiten ab.
 - Stellen Sie sicher, dass der Fahrtrieb in der Leerlauf-Stellung ist.
 - Aktivieren Sie die Feststellbremse.
 - Stellen Sie den Motor ab und ziehen Sie den Zündschlüssel ab.
 - Warten Sie den Stillstand aller Teile ab.
 - Lassen Sie alle Maschinenteile abkühlen, ehe Sie mit Wartungsarbeiten beginnen.
- Befinden sich die Schneideinheiten in der Transport-Stellung, verwenden Sie die formschlüssige mechanische Sicherung (sofern vorhanden), bevor Sie die Maschine unbeaufsichtigt lassen.
- Führen Sie möglichst bei laufendem Motor keine Wartungsarbeiten an der Maschine durch. Fassen Sie keine beweglichen Teile an.

- Stützen Sie die Maschine oder die Teile bei Bedarf mit Stützböcken ab.
- Lassen Sie den Druck aus Maschinenteilen mit gespeicherter Energie vorsichtig ab.

Entfernen des Sitzes

Sie können den Sitz entfernen, um leichter an den Ventilblock der Maschine zu gelangen.

1. Entriegeln Sie den Sitz und heben ihn an; befestigen Sie ihn mit der Stützstange.
2. Schließen Sie die beiden Kabelbaumanschlüsse unter dem Sitz ab.
3. Klappen Sie den Sitz herunter und entfernen den Rollstift, mit dem die Sitzgelenkstange am Rahmen befestigt ist (**Bild 25**).

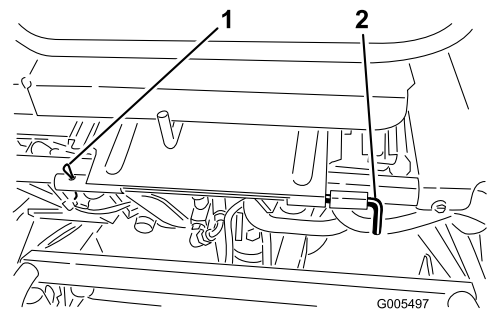


Bild 25

1. Rollstift
2. Sitzgelenkstange

4. Schieben Sie die Sitzgelenkstange nach links, schieben den Sitz nach vorne und heben ihn heraus.
5. Gehen Sie zum Montieren des Sitzes in umgekehrter Reihenfolge vor.

Hinweis: Wenn Sie den Sitz häufig entfernen, können Sie den Rollstift durch einen R-Schlüsselstift (Bestellnummer 3290-467) ersetzen.

Anheben der Maschine

⚠ ACHTUNG

Wenn die Maschine ungenügend abgestützt ist, kann sie herunterfallen und Sie oder andere Personen verletzen.

Stützen Sie vor dem Ausführen von Wartungsarbeiten die Maschine mit Achsständer oder Holzblöcken ab.

Senken Sie vor dem Aufbocken (Anheben) der Maschine die Schneideinheiten ab. Hebestelle:

- Rechte Seite: Unter dem Steckpolster und neben der Stützhalterung des Überrollschutzes (Bild 26)
- Linke Seite: Unter dem Trittbrett
- Hinten: An der Laufradgabel

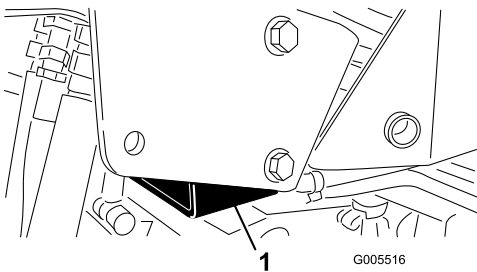


Bild 26

1. Steckpolster

Schmierung

Einfetten der Maschine

Wartungsintervall: Alle 50 Betriebsstunden (und sofort nach jeder Reinigung)

Fetten Sie die Schmiernippel regelmäßig mit Nr. 2 Allzweckschmierfett auf Lithiumbasis ein.

Die Schmiernippel befinden sich an folgenden Stellen:

- Heckrollennabe, oder bei einem Dreiradantrieb, Rollenkupplungen des Hinterrads und externes Kugellager (1) (Bild 27)

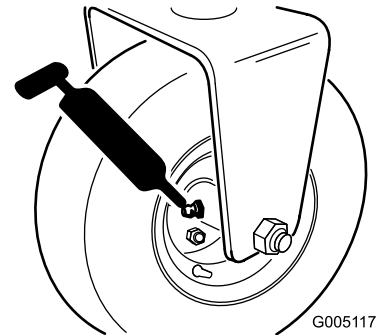


Bild 27

g005117

- Lenkgabelwelle (1) (Bild 28)
- Ende der Lenkzylinderstange (Bild 28)

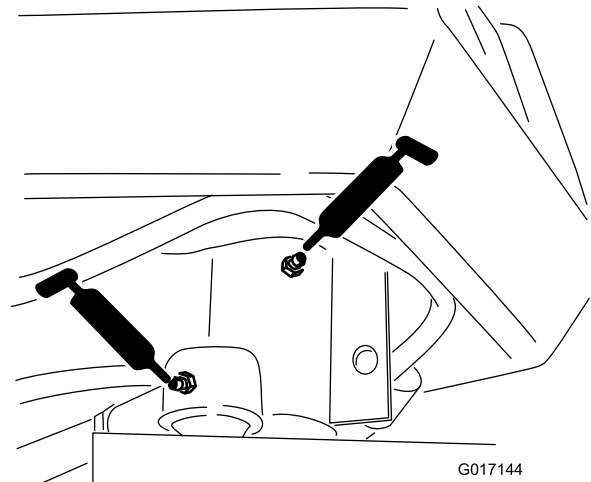


Bild 28

g017144

- Hubarmgelenk (3) und Schwenkscharnier (3) (Bild 29)

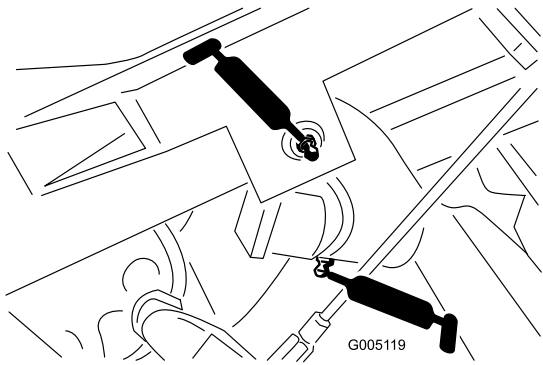


Bild 29

g005119

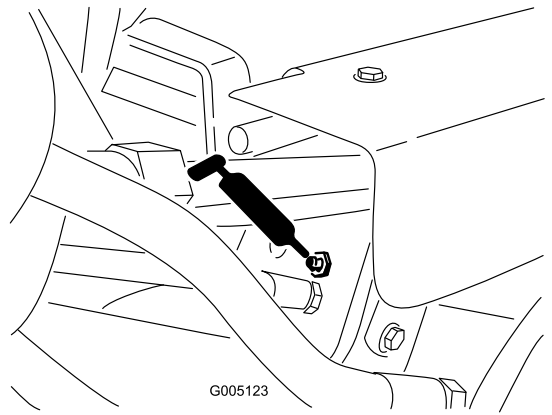


Bild 32

g005123

- Zugrahmenwelle und Rolle (12) (Bild 30)

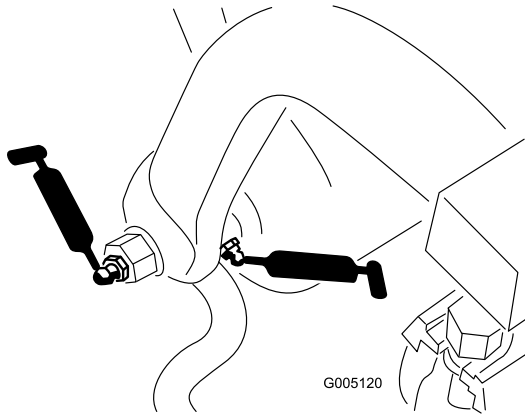


Bild 30

g005120

- Fahrpedal (Bild 33)

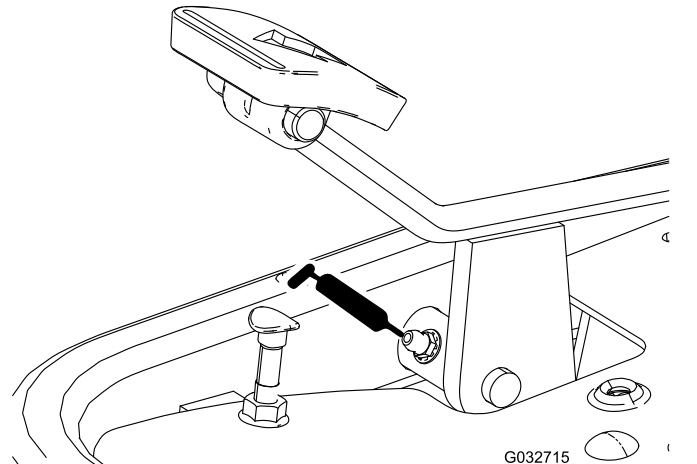


Bild 33

G032715

g032715

- Ende des Lenkzylinders (Bild 31)

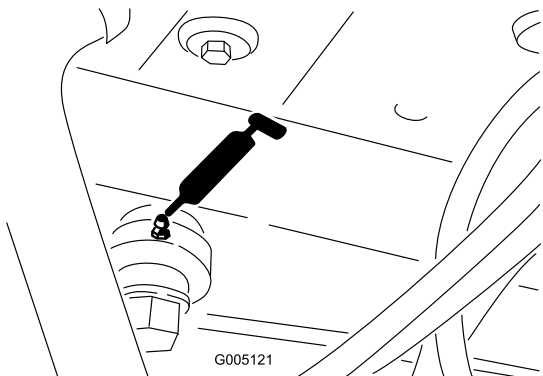


Bild 31

g005121

- Geschwindigkeitsschaltgestänge (Bild 34 und Bild 35).

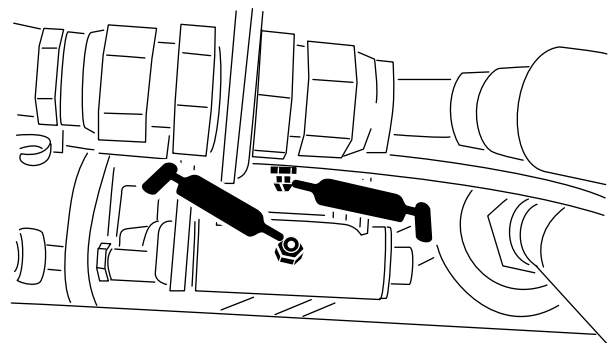


Bild 34

G005514

g005514

- Hubzylinder (3) (Bild 32)

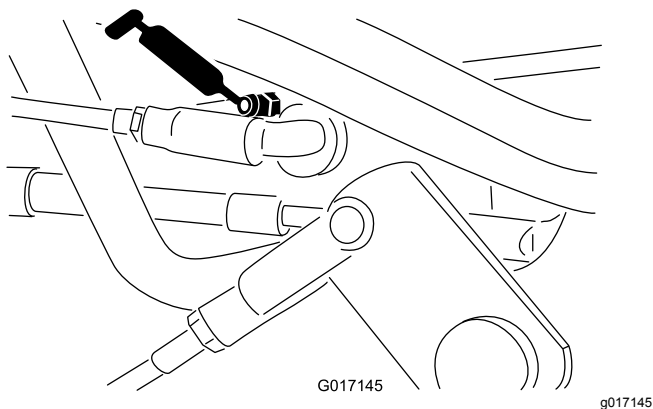


Bild 35

Gehen Sie für das Einfetten der Maschine wie folgt vor:

1. Wischen Sie die Schmiernippel ab, um das Eindringen von Fremdkörpern in die Lager und Büchsen zu vermeiden.
2. Pumpen Sie Schmiermittel in die Lager oder Stellschrauben, bis das Schmiermittel sichtbar ist. Wischen Sie überflüssiges Fett ab.
3. Fetten Sie die Spindelmotorwelle und den Hubarm ein, wenn Sie die Schneideinheit zur Wartung entfernen.
4. Tröpfeln Sie täglich nach der Reinigung einige Tropfen SAE 30 oder Sprühöl (WD 40) auf alle Drehpunkte.

Warten des Motors

Sicherheitshinweise zum Motor

- Stellen Sie den Motor grundsätzlich vor dem Prüfen des Ölstands oder Auffüllen des Kurbelgehäuses mit Öl ab.
- Ändern Sie nicht die Geschwindigkeit des Drehzahlreglers oder überdrehen den Motor.

Warten des Luftfilters

Wartungsintervall: Alle 50 Betriebsstunden—Warten Sie den Schaumeinsatz des Luftfilters (häufiger in staubigen oder schmutzigen Bedingungen).

Alle 100 Betriebsstunden—Warten Sie den Papiereinsatz des Luftfilters (häufiger in staubigen oder schmutzigen Bedingungen).

1. Reinigen Sie die Abdeckung gründlich (**Bild 36**).

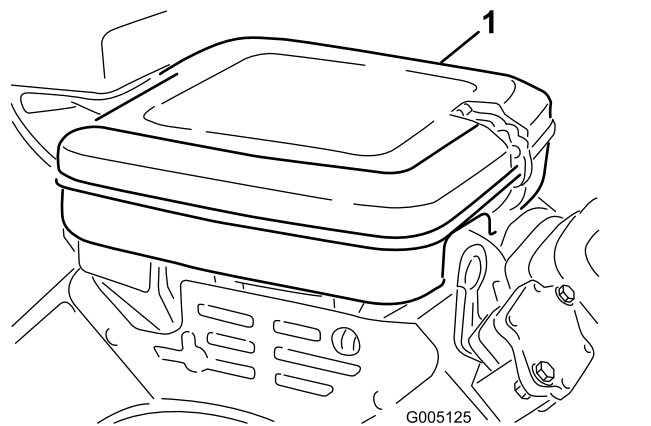


Bild 36

1. Luftfilterabdeckung

2. Lösen Sie die Verschlussclips und entfernen die Luftfilterabdeckung.
3. Entfernen Sie die Flügelmutter, mit der die Einsätze am Luftfiltergehäuse befestigt sind (**Bild 37**).
4. Nehmen Sie einen verschmutzten Schaumeinsatz vorsichtig vom Papiereinsatz ab (**Bild 37**). Reinigen Sie ihn gründlich wie folgt:
 - A. Waschen Sie den Schaumeinsatz in einer warmen Seifenlauge. Drücken Sie den Einsatz, um den Schmutz zu entfernen, wringen Sie ihn jedoch nicht, sonst kann der Schaum reißen.
 - B. Trocknen Sie den Einsatz, indem Sie ihn in einen sauberen Lappen einwickeln. Drücken Sie den Lappen mit dem darin

befindlichen Schaumeinsatz, um diesen zu trocknen.

Wichtig: Drehen Sie den Schaumeinsatz nicht beim Trocknen.

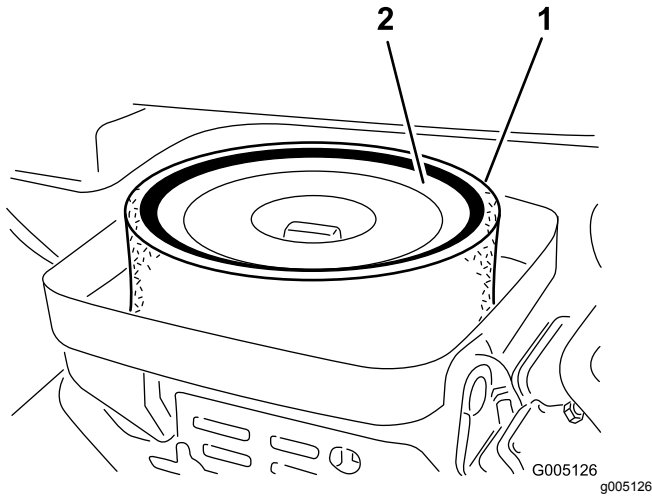


Bild 37

1. Schaumstoffeinsatz
2. Papiereinsatz

5. Prüfen Sie beim Warten des Schaumeinsatzes den Zustand des Papiereinsatzes. Reinigen Sie ihn durch leichtes Klopfen auf eine flache Oberfläche, oder ersetzen Sie ihn.
6. Bringen Sie den Schaumeinsatz, den Papiereinsatz, die Flügelmutter und die Luftfilterabdeckung an.

Wichtig: Lassen Sie den Motor nie ohne Luftfilterelement laufen, sonst resultiert daraus ein extremer Motorverschleiß und mit Wahrscheinlichkeit ein Motorschaden.

Warten des Motoröls

Prüfen des Motoröls

Wartungsintervall: Bei jeder Verwendung oder täglich

Der Motor wird im Werk mit ca. 1,4 Liter Öl (mit Filter) im Kurbelgehäuse gefüllt. Prüfen Sie jedoch vor und nach dem ersten Anlassen des Motors den Ölstand.

Der Motor verwendet hochwertiges Öl mit einer Klassifikation von mindestens SG, SH oder SJ des American Petroleum Institute (API). Die empfohlene Viskosität (Gewicht) ist SAE 30.

1. Stellen Sie die Maschine auf einer ebenen Fläche ab, aktivieren Sie die Feststellbremse, stellen den Motor ab und ziehen den Zündschlüssel ab. Warten Sie ein paar Minuten und prüfen Sie anschließend den Ölstand.

2. Ziehen Sie den Peilstab heraus und wischen ihn mit einem sauberen Lappen ab. Stecken Sie den Peilstab in das Rohr und stellen Sie sicher, dass er vollständig eingeführt ist (Bild 38).

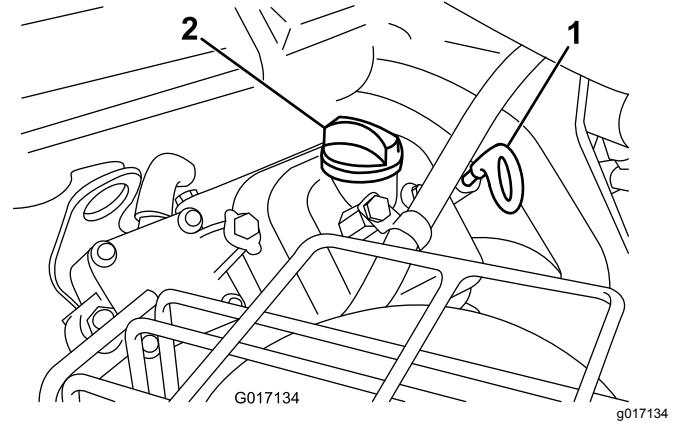


Bild 38

1. Peilstab
2. Fülldeckel

3. Ziehen Sie den Peilstab aus dem Rohr und prüfen Sie den Ölstand.
4. Wenn der Ölstand niedrig ist, nehmen Sie den Fülldeckel von der Ventilabdeckung ab und füllen Sie Öl in die Öffnung in der Ventilabdeckung, bis der Ölstand die Markierungen am Peilstab erreicht. Gießen Sie Öl langsam ein und prüfen Sie den Ölstand häufig während des Füllens. **Füllen Sie nicht zu viel ein.**
5. Setzen Sie den Fülldeckel und Peilstab wieder fest ein.

Wechseln des Motoröls und -filters

Wartungsintervall: Nach 25 Betriebsstunden

Alle 100 Betriebsstunden

1. Entfernen Sie die Ablassschraube (Bild 39) und lassen Sie das Öl in die Auffangwanne ab. Schrauben Sie die Ablassschraube wieder ein, nachdem das Öl abgelassen ist.

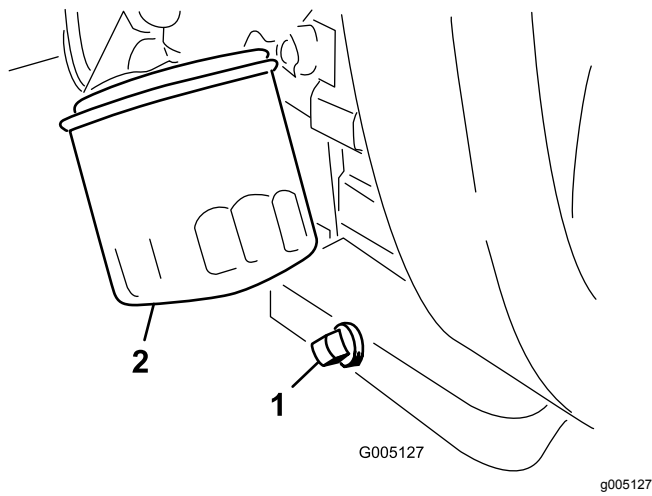


Bild 39

1. Ablassschraube 2. Ölfiter

2. Entfernen Sie den Ölfiter ([Bild 39](#)).
3. Ölen Sie die neue Dichtung am Ölfiter leicht mit frischem Öl ein.
4. Drehen Sie den Filter per Hand ein, bis die Dichtung den Filteradapter berührt; ziehen Sie ihn dann um eine weitere Dreiviertel- bis ganze Umdrehung an. **Ziehen Sie ihn nicht zu fest an.**
5. Füllen Sie Öl in das Kurbelgehäuse, siehe [Prüfen des Motoröls \(Seite 33\)](#).
6. Entsorgen Sie den Ölfiter und das Altöl ordnungsgemäß.

Elektroden dürfen nicht sandgestrahlt, abgekratzt oder mit einer Drahtbürste gereinigt werden, da sich Grobstaub so nach und nach von der Zündkerze lösen könnte und in den Zylinder fallen würde.

4. Stellen Sie den Abstand zwischen der mittleren und seitlichen Elektrode auf 0,76 mm ein, wie in [Bild 40](#) dargestellt.

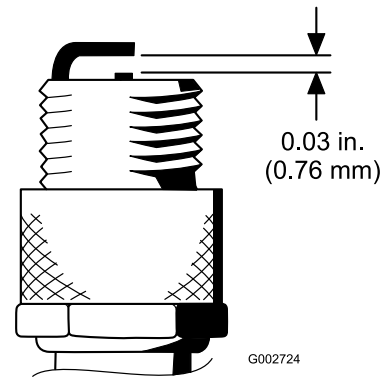


Bild 40

5. Setzen Sie eine Zündkerze mit korrektem Elektrodenabstand mit einer Vergaserdichtung ein und ziehen sie diese auf 23 N·m an. Wenn Sie keinen Drehmomentschlüssel zur Hand haben, ziehen Sie die Kerze mit der Hand fest an.

Austauschen der Zündkerzen

Wartungsintervall: Alle 800 Betriebsstunden

Der Abstand sollte 0,76 mm betragen

Die korrekte Zündkerze ist eine Champion RC 14YC.

Hinweis: Die Zündkerze hält normalerweise lange. Entfernen und prüfen Sie jedoch die Zündkerze, wenn Motorprobleme auftreten.

1. Reinigen Sie den Bereich um die Zündkerzen, sodass kein Schmutz in den Zylinder fallen kann.
2. Ziehen Sie die Zündkerzenstecker ab und entfernen die Zündkerzen.
3. Prüfen Sie den Zustand der Seitenelektrode, der zentralen Elektrode und der Isolierung um die zentrale Elektrode, um sicherzustellen, dass nirgendwo Defekte aufgetreten sind.

Wichtig: Eine gespaltene oder verschmutzte Zündkerze muss ausgewechselt werden.

Warten der Kraftstoffanlage

Austauschen des Kraftstofffilters

Wartungsintervall: Alle 800 Betriebsstunden
(Tauschen Sie ihn früher aus, wenn der Kraftstofffluss behindert ist)

In die Kraftstoffleitung ist zwischen dem Kraftstofftank und dem Vergaser ein Filter eingebaut ([Bild 41](#)).

⚠ GEFAHR

Unter bestimmten Bedingungen ist Kraftstoff extrem leicht entflammbar und hochexplosiv. Feuer und Explosionen durch Kraftstoff können Verbrennungen und Sachschäden verursachen.

- Lassen Sie den Kraftstoff aus dem Kraftstofftank ab, wenn der Motor kalt ist. Tun Sie das im Freien auf einem freien Platz. Wischen Sie verschütteten Kraftstoff auf.
 - Rauchen Sie nie beim Ablassen von Kraftstoff und halten diesen von offenen Flammen und aus Bereichen fern, in denen Benzindämpfe durch Funken entzündet werden könnten.
1. Schließen Sie den Kraftstoffhahn, lockern die Schlauchklemme an der Vergaserseite des Filters und ziehen die Kraftstoffleitung vom Filter ab ([Bild 41](#)).

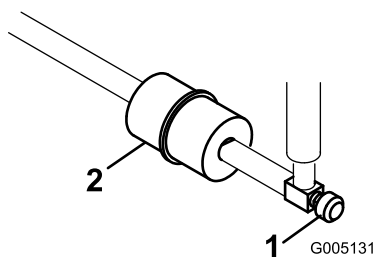


Bild 41

g005131

1. Kraftstoffhahn 2. Kraftstofffilter

2. Stellen Sie eine Auffangwanne unter den Filter, lockern die verbliebene Schlauchklemme und entfernen den Filter ([Bild 41](#)).
3. Montieren Sie den neuen Filter so am Filterkörper, dass der Pfeil weg vom Kraftstofftank ausgerichtet ist.

Prüfen der Kraftstoffleitungen und -verbindungen

Wartungsintervall: Alle 2 Jahre

Prüfen Sie die Kraftstoffleitungen auf Verschleiß, Defekte oder lockere Anschlüsse.

Warten der elektrischen Anlage

Hinweise zur Sicherheit der Elektroanlage

- Klemmen Sie vor dem Durchführen von Reparaturen an der Maschine die Batterie ab. Klemmen Sie immer zuerst den Minuspol und dann den Pluspol ab. Schließen Sie immer zuerst den Pluspol und dann den Minuspol an.
- Laden Sie die Batterie in offenen, gut gelüfteten Bereichen und nicht in der Nähe von Funken und offenem Feuer. Trennen Sie das Ladegerät ab, ehe Sie die Batterie anschließen oder abklemmen. Tragen Sie Schutzkleidung und verwenden Sie isoliertes Werkzeug.

WARNUNG:

KALIFORNIEN

Warnung zu Proposition 65

Batteriepole, Klemmen und anderes Zubehör enthalten Blei und Bleibestandteile. Dabei handelt es sich um Chemikalien, die laut der Regierung von Kalifornien krebserregend sind und zu Erbschäden führen können. Waschen Sie sich nach dem Umgang mit diesen Materialien die Hände.

Warten der Batterie

Stellen Sie einen richtigen Stand der Elektrolytflüssigkeit in der Batterie sicher, und reinigen Sie die Oberseite der Batterie. Lagern Sie die Maschine an einem kühlen Ort, um ein Entladen der Batterie zu vermeiden.

Prüfen Sie den Batteriefüllstand alle 50 Betriebsstunden oder, wenn die Maschine eingelagert wird, alle 30 Tage.

⚠ GEFAHR

Die Batterieflüssigkeit enthält Schwefelsäure, die tödlich wirken und starke chemische Verbrennungen verursachen kann.

- **Trinken Sie nie Batteriesäure und vermeiden Sie den Kontakt mit Haut, Augen und Kleidungsstücken. Tragen Sie eine Schutzbrille, um Ihre Augen zu schützen sowie Gummihandschuhe, um Ihre Hände zu schützen.**
- **Füllen Sie die Batterie an einem Ort, an dem immer sauberes Wasser zum Spülen der Haut verfügbar ist.**

Halten Sie den Füllstand in den Zellen mit destilliertem oder entmineralisiertem Wasser aufrecht. Füllen Sie die Zellen nicht höher als bis zur Unterseite des Spaltrings in jeder Zelle.

Halten Sie die Oberseite der Batterie durch regelmäßiges Waschen mit einer in Ammoniak oder Natronlauge getauchten Bürste sauber. Spülen Sie die Oberseite der Batterie nach der Reinigung mit Wasser. Entfernen Sie während der Reinigung die Verschlussdeckel nicht.

Stellen Sie sicher, dass die Batteriekabel fest mit den Polen verbunden sind, um einen guten elektrischen Kontakt sicherzustellen.

⚠ WARNUNG:

Das unsachgemäße Verlegen der Batteriekabel kann zu Schäden an der Maschine führen, und die Kabel können Funken erzeugen. Funken können zum Explodieren der Batteriegase führen, was Verletzungen zur Folge haben kann.

- **Klemmen Sie immer das Minuskabel (Schwarz) ab, bevor Sie das Pluskabel (Rot) abklemmen.**
- **Schließen Sie immer das Pluskabel (Rot) an, bevor Sie das Minuskabel (Schwarz) anschließen.**

Klemmen Sie, wenn die Batteriepole korrodieren, zuerst das Minuskabel (-) ab und kratzen die Klemmen und Pole getrennt ab. Klemmen Sie die Kabel wieder an (Pluskabel [+]) zuerst und überziehen die Pole mit Vaseline.

Ermitteln der Sicherungen

Die Sicherungen der Elektroanlage der Maschine befinden sich unter dem Sitz ([Bild 42](#)).

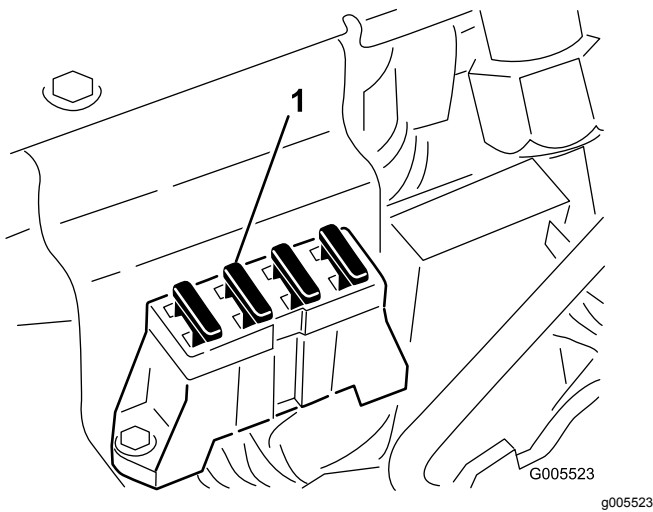


Bild 42

1. Sicherungen

Warten des Antriebssystems

Prüfen des Reifendrucks

Wartungsintervall: Bei jeder Verwendung oder täglich

Variieren Sie den Reifendruck der Vorderräder abhängig vom Zustand der Grünfläche. Von einem Minimum von 0,55 bar bis zu einem Maximum von 0,83 bar.

Variieren Sie den Reifendruck der Hinterräder von einem Minimum von 0,55 bar bis zu einem Maximum von 1,03 bar.

Prüfen des Drehmoments der Radmuttern

⚠️ WARNUNG:

Wenn Sie die Radmuttern nicht fest genug ziehen, können Verletzungen daraus resultieren.

Ziehen Sie die Radmuttern das erste Mal nach 1 bis 4 Betriebsstunden mit 95-122 N·m an und wiederholen Sie dies nach 10 Betriebsstunden. Ziehen Sie die Muttern alle 200 Stunden nach.

Ziehen Sie die Radmuttern in einem Sternmuster an, um eine gleichmäßige Verteilung sicherzustellen.

Einstellen der Leerlaufstellung des Getriebes

Wenn die Maschine kriecht, wenn das Fahrpedal in der LEERLAUF-Stellung ist, stellen Sie die Leerlaufstellung ein.

1. Bocken Sie den Rahmen auf, sodass ein Vorderrad angehoben ist.

Hinweis: Wenn die Maschine einen Dreiradantrieb hat, heben Sie das Hinterrad an und blockieren es.

2. Lassen Sie den Motor an, stellen Sie die Gasbedienung in die LANGSAM-Stellung und stellen sicher, dass das Vorderrad Bodenfreiheit hat und sich nicht dreht.
3. Wenn sich das Rad dreht, stellen Sie den Motor ab und gehen folgendermaßen vor:

- A. Lösen Sie beide Klemmmuttern, mit denen der Fahrtriebs-Bowdenzug am Schott am Hydrostat befestigt ist (Bild 43). Achten Sie darauf, dass die Klemmmuttern gleichmäßig gelockert sind und eine ausreichende Einstellung ermöglichen.

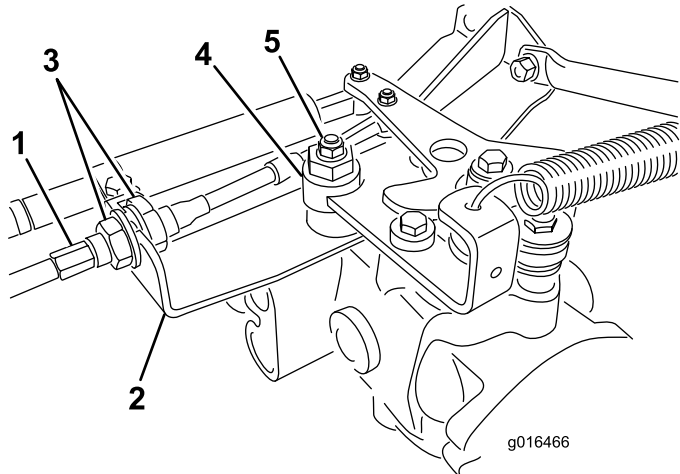


Bild 43

- | | |
|-----------------------|---------------------|
| 1. Antriebs-Bowdenzug | 4. Exzenter |
| 2. Schott | 5. Sicherungsmutter |
| 3. Klemmmuttern | |

Hinweis: Lösen Sie die Mutter, mit der der Exzenter oben am Hydrostat befestigt ist (Bild 43).

- B. Stellen Sie den Funktionsschalthebel in die LEERLAUF-Stellung und den Gasbedienungshebel in die LANGSAM-Stellung.
- C. Lassen Sie den Motor an.
- D. Drehen Sie den Exzenter, bis kein Kriechen in jeder Richtung auftritt.
- E. Ziehen Sie die Schraube fest, wenn sich das Rad nicht mehr dreht, um den Exzenter und die Einstellung zu arretieren (Bild 43).
- F. Überprüfen Sie die Einstellung mit dem Gasbedienungshebel in der LANGSAM- und SCHNELL-Stellung.
- G. Ziehen Sie die Sicherungsmuttern, mit denen der Bowdenzug am Schott befestigt ist, gleichmäßig von der Innenseite des Schotts fest (Bild 43). Verdrehen Sie nicht den Bowdenzug.

Hinweis: Sollte eine Kabelspannung bestehen, wenn der Funktionsschalthebel in der LEERLAUF-Stellung ist, kann die Maschine kriechen, wenn der Schalthebel in die MÄH- oder TRANSPORT-Stellung geschoben wird.

Einstellen der Transportgeschwindigkeit

Erhalten der maximalen Transportgeschwindigkeit

Das Fahrpedal wird im Werk auf die maximale Transportgeschwindigkeit eingestellt. Eine Einstellung ist jedoch erforderlich, wenn das Pedal vor dem Erreichen des Pedalanschlags Vollgas erreicht, oder wenn Sie eine geringere Transportgeschwindigkeit wünschen.

Stellen Sie den Funktionsschalthebel in die TRANSPORT-Stellung und treten Sie auf das Fahrpedal, um die maximale Transportgeschwindigkeit zu erreichen. Wenn das Pedal den Anschlag erreicht (Bild 44), bevor das Kabel gespannt ist, führen Sie folgende Einstellungsschritte aus:

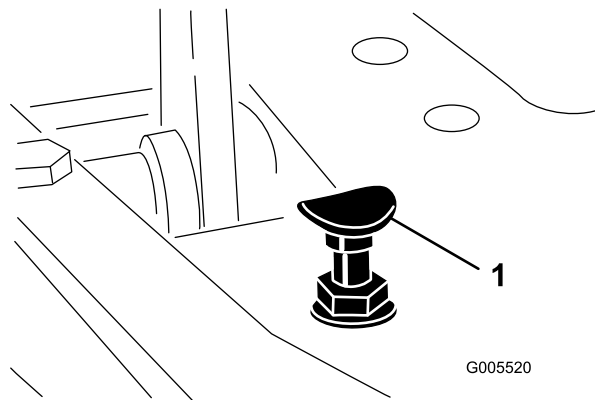


Bild 44

1. Pedalansschlag

1. Stellen Sie den Funktionsschalthebel in die TRANSPORT-Stellung lösen Sie die Sicherungsmutter, mit der der Pedalansschlag an der Bodenplatte befestigt ist (Bild 44).
2. Ziehen Sie den Pedalansschlag fest, bis er das Fahrpedal nicht mehr berührt.
3. Belasten Sie weiterhin leicht das Fahrpedal und stellen den Pedalansschlag so ein, dass er die Pedalstange berührt. Ziehen Sie die Muttern fest.

Wichtig: Die Kabelspannung darf nicht zu hoch sein, da dies die Nutzungsdauer des Kabels verringert.

Verringern der Transportgeschwindigkeit

1. Treten Sie auf das Fahrpedal und lösen die Sicherungsmutter, mit der der Pedalansschlag an der Bodenplatte befestigt ist.

- Lösen Sie den Pedalanschlag, bis Sie die gewünschte Transportgeschwindigkeit erreichen.
- Ziehen Sie die Sicherungsmutter fest, um den Pedalanschlag zu arretieren.

Einstellen der Mähgeschwindigkeit

Werkseinstellung: 6,1 km/h

- Lösen Sie die Klemmmutter an der Drehzapfenkopfschraube an der Seite des Fahrpedals (**Bild 45**).

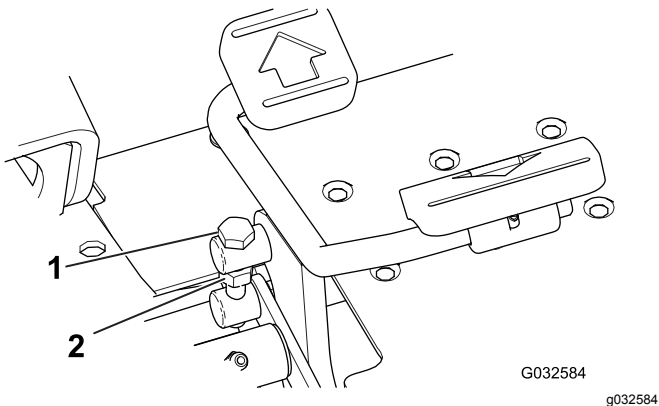


Bild 45

- Drehzapfenkopfschraube
- Klemmmutter

- Drehen Sie die Drehzapfenkopfschraube nach links, um die Mähgeschwindigkeit zu erhöhen, oder nach rechts, um sie zu verringern.
- Ziehen Sie die Klemmmutter ohne Drehen der Drehzapfenkopfschraube an und prüfen Sie die Fahrgeschwindigkeit. Wiederholen Sie die Schritte bei Bedarf.

Warten der Bremsen

Einstellen der Bremsen

An beiden Seiten der Maschine befindet sich eine Bremseinstellstange, sodass Sie die Bremsen gleichmäßig einstellen können.

- Wenn Sie mit Transportgeschwindigkeit vorwärts fahren und das Bremspedal betätigen, sollten beide Räder gleichmäßig blockieren.

⚠ ACHTUNG

Wenn Sie die Bremsen in einem beengten Bereich testen, in dem sich andere Personen aufhalten, könnten diese verletzt werden.

Testen Sie die Bremsen vor und nach dem Einstellen immer in einem weitläufigen, offenen und flachen Bereich, in dem sich keine Personen aufhalten und der keine Hindernisse aufweist.

- Wenn die Bremsen nicht gleichmäßig blockieren, stellen Sie die Bremsen wie folgt ein:
 - Entfernen Sie den Splint und Lastösenbolzen, um die Bremsstangen abzuschließen (**Bild 46**).

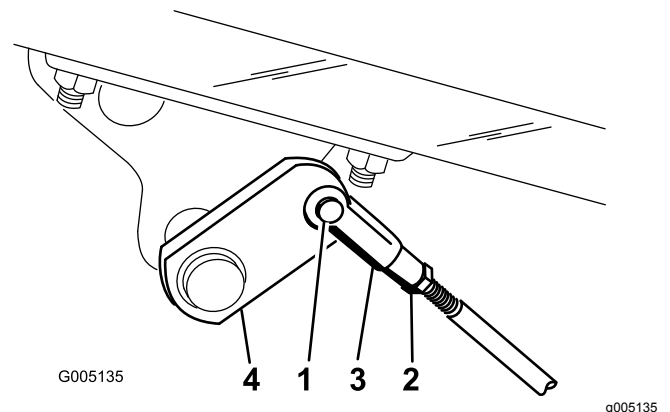


Bild 46

- Lastösenbolzen und Splint
- Klemmmutter
- Lastöse
- Bremsbügel

- Lockern Sie die Klemmmutter und stellen den Lastösenbolzen entsprechend ein (**Bild 46**).
- Bringen Sie den Lastösenbolzen am Bremsbügel an (**Bild 46**).
- Prüfen Sie das Spiel des Bremspedals. Es muss ein Spiel von 13 mm bis 26 mm bestehen, bevor die Bremsbacken mit den Trommeln in Berührung kommen. Stellen

Sie bei Bedarf nach, um dieses Spiel herbeizuführen.

- E. Wenn Sie mit Transportgeschwindigkeit vorwärts fahren und das Bremspedal betätigen, sollten beide Bremsen gleichmäßig blockieren. Stellen Sie diese bei Bedarf ein.

Wichtig: Polieren Sie die Bremsen jährlich; siehe Abschnitt **10 Polieren der Bremsen (Seite 15)**.

Warten der Bedienelementanlage

Einstellen des Hubs bzw. der Absenkung der Schneideinheit

Der Hydraulikkreis zum Heben/Absenken der Schneideinheit besitzt ein Flusssteuerungsventil (**Bild 47**). Dieses Ventil wird ab Werk um ungefähr drei Umdrehungen geöffnet. Zum Ausgleichen unterschiedlicher Hydrauliköltemperaturen und Mähgeschwindigkeiten usw. müssen Sie dieses Ventil jedoch u. U. einstellen.

Hinweis: Stellen Sie das Flusssteuerungsventil erst ein, wenn das Hydrauliköl die normale Betriebstemperatur erreicht hat.

1. Klappen Sie den Sitz hoch und finden das Flusssteuerungsventil für den mittleren Zugrahmen (**Bild 47**), das sich neben dem Hydraulikverteiler befindet.

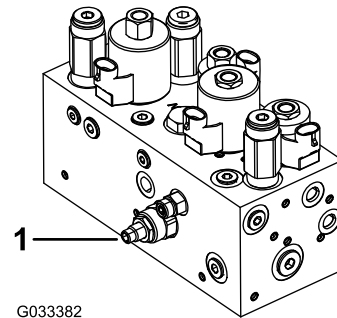


Bild 47

1. Flusssteuerungsventil

2. Lösen Sie die Klemmmutter am Einstellhandrad des Flusssteuerungsventils.
3. Wenn sich die mittlere Schneideinheit zu spät absenkt, drehen Sie das Handrad gegen den Uhrzeigersinn oder im Uhrzeigersinn, wenn sie sich zu früh absenkt. Drehen Sie die Ventile höchstens um eine **1/32 bis 1/16 Umdrehung**.
4. Prüfen Sie Ihre Einstellung und wiederholen Sie bei Bedarf Schritt **3**, ziehen Sie nach Abschluss die Klemmmutter fest.

Einstellen der Hubzylinder

Sie können die vorderen Hubzylinder einstellen, um die Höhe der Frontschneideinheiten in der angehobenen Stellung (Transport) einzustellen.

1. Senken Sie die Schneideinheiten auf den Boden ab.
2. Lockern Sie die Klemmmutter am Lastösenbolzen des Schneideinheit-Hubzylinders, den Sie einstellen möchten.
3. Klemmen Sie den Zylinder-Lastösenbolzen vom Hubarm ab.
4. Drehen Sie den Lastösenbolzen so lange, bis Sie die gewünschte Höhe erzielt haben.
5. Verbinden Sie den Zylinder-Lastösenbolzen mit dem Hubarm und ziehen die Klemmmutter fest.

Warten der Hydraulikanlage

Sicherheit der Hydraulikanlage

- **Stellen Sie sicher, dass alle Hydraulikschläuche und -leitungen in gutem Zustand und alle Hydraulikverbindungen und -anschlussstücke fest angezogen sind, bevor Sie die Hydraulikanlage unter Druck setzen.**
- **Halten Sie Ihren Körper und Ihre Hände von Nadellöchern und Düsen fern, aus denen Hydrauliköl unter hohem Druck ausgestoßen wird.**
- **Gehen Sie hydraulischen Undichtheiten nur mit Pappe oder Papier nach.**
- **Lassen Sie den Druck in der Hydraulikanlage auf eine sichere Art und Weise ab, bevor Sie irgendwelche Arbeiten an der Hydraulikanlage durchführen.**
- **Konsultieren Sie beim Einspritzen unter die Haut sofort einen Arzt. In die Haut eingedrungene Flüssigkeit muss innerhalb weniger Stunden von einem Arzt entfernt werden.**

Warten des Hydrauliköls

Prüfen des Hydraulikölstands

Der Hydraulikölbehälter wird im Werk mit ca. 32,2 Litern Hydrauliköl guter Qualität gefüllt. Prüfen Sie täglich den Stand des Hydrauliköls vor dem ersten Anlassen des Motors. Füllen Sie bei einem zu geringen Füllstand, Hydrauliköl der korrekten Sorte in den Einfüllstutzen nach, wie folgt beschrieben:

Toro Premium All Season Hydrauliköl (erhältlich in Eimern mit 19 l oder Fässern mit 208 l. Die Bestellnummer finden Sie im Ersatzteilkatalog oder erhalten vom Vertragshändler von Toro.)

Ersatzölsorten: Wenn das Öl von Toro nicht erhältlich ist, können Sie andere verwenden, solange die folgenden Materialeigenschaften und Industriestandards erfüllt werden. Sie sollten kein Synthetiköl verwenden. Wenden Sie sich an den Ölhändler, um einen entsprechenden Ersatz zu finden.

Hinweis: Toro haftet nicht für Schäden, die aus einer unsachgemäßen Substitution resultieren. Verwenden Sie also nur Erzeugnisse namhafter Hersteller, die für die Qualität ihrer Produkte garantieren.

Hydrauliköl (hoher Viskositätsindex, niedriger Stockpunkt, abnutzungshemmend, ISO VG 46)	
Materialeigenschaften:	
Viskosität, ASTM D445	cSt @ 40 °C 44 bis 50 cSt @ 100 °C 7,9 bis 8,5
Viskositätsindex ASTM D2270	140 bis 160
Pour Point, ASTM D97	-37 °C bis -45 °C
Branchenspezifikationen:	
Vickers I-286-S (Qualitätsstufe), Vickers M-2950-S (Qualitätsstufe), Denison HF-0	

Wichtig: Nach unseren Erfahrungen hat sich ISO VG 46-Mehrbereichsöl bei verschiedenen Temperaturbedingungen als optimal erwiesen. Bei Einsatz der Maschine in konstant warmem Klima, 18 °C bis 49 °C, kann das Hydrauliköl ISO VG 68 die Leistung verbessern.

Biologisch abbaubares Hydrauliköl Mobil EAL EnviroSyn 46H

Wichtig: Mobil EAL EnviroSyn 46H ist das einzige biologisch abbaubare Öl, das von Toro zugelassen ist. Dieses Öl ist mit den Elastomeren kompatibel, die in den Hydraulikanlagen von Toro verwendet werden, und eignet sich für viele Klimabereiche. Dieses Öl ist mit konventionellen Mineralölen kompatibel. Sie sollten die Hydraulikanlage jedoch gründlich spülen, um das konventionelle Öl zu entfernen, um die beste biologische Abbaubarkeit und Leistung zu erhalten. Das Öl ist in 19 l Behältern oder 208 l Fässern vom Mobil Händler erhältlich.

Hinweis: Viele Hydraulikölsorten sind fast farblos, was das Ermitteln von undichten Stellen erschwert. Als Beimischmittel für die Hydraulikanlage können Sie ein rotes Färbemittel in 20 ml Flaschen kaufen. Eine Flasche reicht für 15-22 l Hydrauliköl. Sie können es mit der Bestellnummer 44-2500 über Ihren Toro Vertragshändler beziehen. **Dieser rote Farbstoff sollte mit biologisch abbaubaren Ölen verwendet werden. Verwenden Sie Lebensmittelfarbstoffe.**

Wichtig: Außerdem sollten Sie, unabhängig vom verwendeten Hydrauliköl, in jeder Zugmaschine, die nicht nur für das Mähen von Grüns, für das Vertikutieren oder in Umgebungstemperaturen über 29°C eingesetzt wird, einen Ölkühler (Bestellnummer 105-8339) einbauen.

Prüfen des Hydraulikölstands

1. Stellen Sie die Maschine auf eine ebene Fläche.

Hinweis: Stellen Sie sicher, dass die Maschine abgekühlt ist, sodass das Öl kühl ist.

2. Prüfen Sie den Ölstand am Schauglas an der Seite des Hilfsölbehälters (Bild 48).

Hinweis: Wenn der Ölstand zwischen den zwei Markierungen am Schauglas liegt, ist der Stand ausreichend.

3. Wenn der Ölstand unter der unteren Markierung am Schauglas liegt, nehmen Sie den Deckel vom Hydraulikölbehälter ab und füllen Sie langsam qualitativ hochwertiges Hydrauliköl ein, bis der Ölstand zwischen den zwei Markierungen am Schauglas liegt.

Wichtig: Reinigen Sie die Oberseite der Hydraulikölkanister, bevor Sie diese durchstechen, um eine Verunreinigung der Anlage zu vermeiden. Achten Sie darauf, dass der Einfüllstutzen und der Trichter sauber sind.

Hinweis: Mischen Sie nie unterschiedliche Ölarten zusammen.

4. Schrauben Sie den Deckel wieder auf.

Hinweis: Schauen Sie sich die hydraulischen Komponenten genau an. Achten Sie auf Lecks, lose Schrauben, fehlende Teile, falsch verlegte Leitungen, usw. Nehmen Sie alle erforderlichen Änderungen vor.

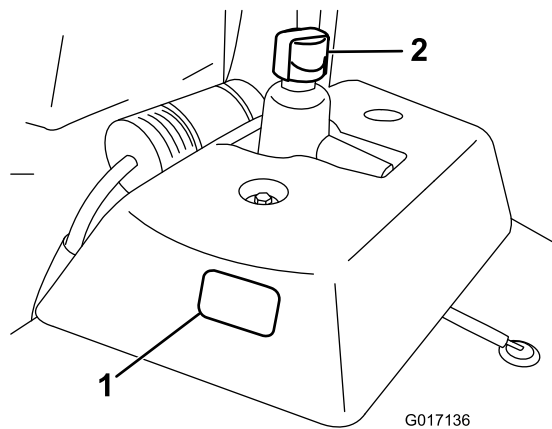


Bild 48

1. Schauglas
2. Deckel des Hydraulikbehälters

Wechseln des Hydrauliköls und des -filters

Wartungsintervall: Nach 50 Betriebsstunden
Alle 800 Betriebsstunden

Wenn das Öl verunreinigt ist, wenden Sie sich an den Toro Vertragshändler, um die Anlage zu spülen. Verunreinigtes Öl sieht im Vergleich zu sauberem Öl milchig oder schwarz aus.

1. Reinigen Sie den Anbaubereich des Filters (Bild 49). Stellen Sie eine Auffangwanne unter den Filter und entfernen den Filter.

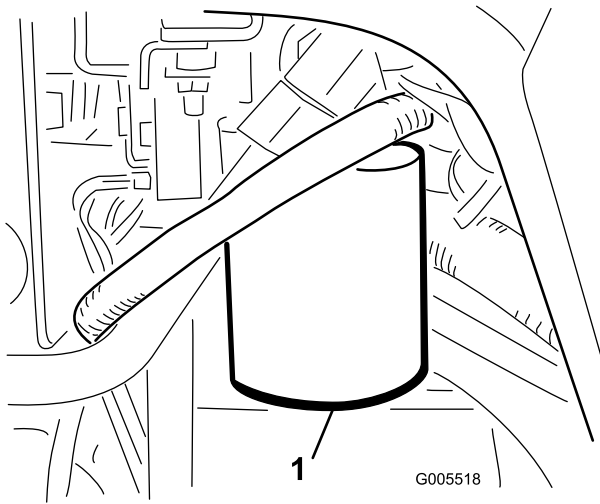


Bild 49

1. Hydraulikölfilter

Hinweis: Wenn Sie das Öl nicht ablassen, trennen Sie die zum Filter führende Hydraulikleitung ab und setzen einen Stöpsel auf.

2. Füllen Sie den Ersatzfilter mit dem entsprechenden Hydrauliköl, fetten Sie die Dichtung ein und drehen den Filter mit der Hand, bis die Dichtung den Filterkopf berührt. Ziehen Sie ihn dann um eine weitere Dreiviertelumdrehung an.
3. Füllen Sie den Hydraulikbehälter mit Hydrauliköl, siehe [Prüfen des Hydraulikölstands \(Seite 41\)](#).
4. Starten Sie die Maschine und lassen Sie den Motor für drei bis fünf Minuten im Leerlauf laufen, um das Öl zu verteilen und eingeschlossene Luft aus der Anlage zu entfernen. Stellen Sie den Motor ab und prüfen Sie den Ölstand.
5. Entsorgen Sie das Öl und den Filter ordnungsgemäß.

Prüfen der Hydraulikleitungen und Schläuche

⚠️ WARNUNG:

Unter Druck austretendes Hydrauliköl kann unter die Haut dringen und Verletzungen verursachen.

- Stellen Sie sicher, dass alle hydraulischen Anschlussstücke fest angezogen sind und dass sich alle hydraulischen Schläuche und Leitungen in einwandfreiem Zustand befinden, bevor Sie die Hydraulikanlage unter Druck stellen.
- Halten Sie Ihren Körper und Ihre Hände von Nadellöchern und Düsen fern, aus denen Hydrauliköl unter hohem Druck ausgestoßen wird.
- Gehen Sie hydraulischen Undichtheiten nur mit Pappe oder Papier nach.
- Lassen Sie den Druck in der Hydraulikanlage auf eine sichere Art und Weise ab, bevor Sie irgendwelche Arbeiten an der Hydraulikanlage durchführen.
- Konsultieren Sie beim Einspritzen unter die Haut sofort einen Arzt.

Prüfen Sie die Hydraulikleitungen und Schläuche täglich auf Dichtheit, geknickte Leitungen, lockere Verbindungen, Verschleiß, lockere Schellen, Witterungseinflüsse und chemische Schäden. Führen Sie alle erforderlichen Reparaturen vor der Inbetriebnahme durch.

Prüfen des Ölleck-Warnsystems

Das Ölleck-Warnsystem soll Ihnen beim frühzeitigen Erkennen von Hydrauliköl-Lecks helfen. Wenn der Ölstand im Haupthydraulikbehälter um 118 ml bis 177 ml absinkt, schließt sich der Schwimmerschalter im Behälter. Nach einer Sekunde weist ein Alarm den Bediener auf diese Situation hin ([Bild 52](#)). Bei einer Ausdehnung des Öls aufgrund einer normalen Wärmeentwicklung beim Einsatz der Maschine läuft das Öl in den Hilfsöltank über. Dieses Öl läuft beim Abschalten der Zündung wieder in den Hauptbehälter.

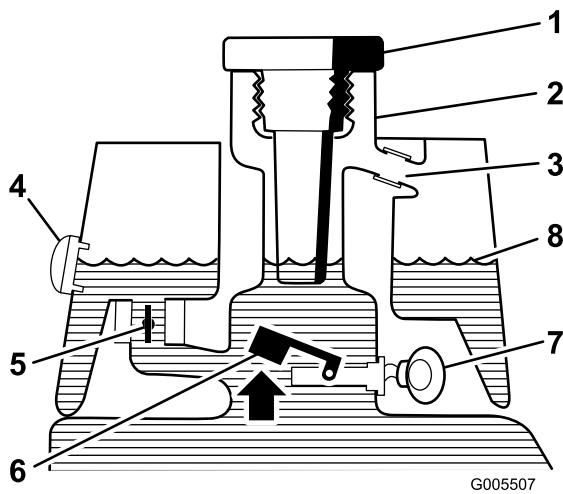


Bild 50

Vor dem Start (das Öl ist kalt)

- | | |
|-------------------------------|---|
| 1. Deckel des Einfüllstutzens | 5. Stromspulen-Rücklaufventil: Offen |
| 2. Einfüllstutzen | 6. Angehobener Schwimmerschalter: Offen |
| 3. Überlaufrohr | 7. Kein Alarm |
| 4. Schauglas | 8. Ölstand (kalt) |

G005507

g005507

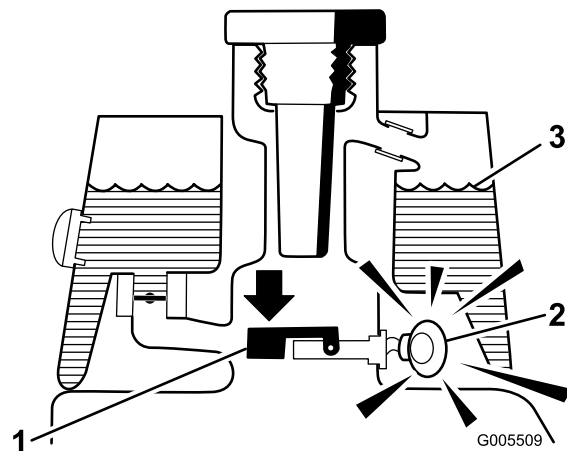


Bild 52

Hinweis auf ein Leck!

- | | |
|---|-------------------|
| 1. Schwimmerschalter geschlossen
: Abfall des Ölstands
um 118 ml bis 177 ml | 3. Ölstand (warm) |
| 2. Warnton | |

G005509

g005509

Prüfen des Systembetriebs

1. Drehen Sie den Zündschlüssel in die EIN-Stellung. Schieben Sie den Schalter des Ölleck-Warnsystems nach hinten und halten ihn fest. Nach einer Sekunde sollte ein Alarm ertönen.
2. Lassen Sie den Schalter des Ölleck-Warnsystems los.

Prüfen der Funktion des Ölleck-Warnsystems

1. Stellen Sie die Zündung in die EIN-Stellung. Lassen Sie den Motor nicht an.
2. Nehmen Sie den Hydraulikbehälterdeckel vom Füllstutzen am Behälter ab.
3. Stecken Sie eine saubere Stange oder einen Schraubenzieher in den Einfüllstutzen des Behälters und drücken Sie den Schwimmerschalter (Bild 53) leicht nach unten. Der Alarm sollte nach einer Sekunde ertönen.

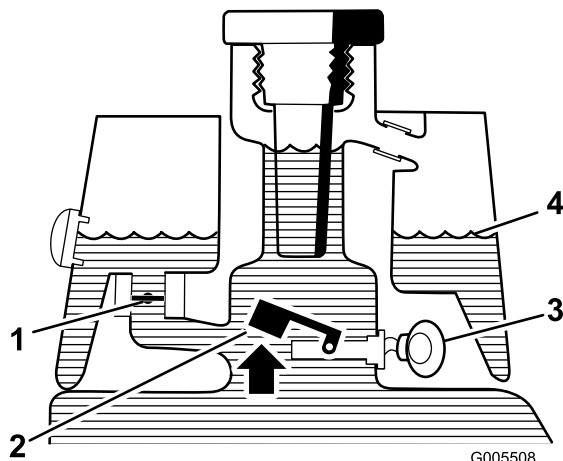


Bild 51

Normalbetrieb (das Öl ist warm)

- | | |
|--|-------------------|
| 1. Stromspulen-Rücklaufventil: Geschlossen | 3. Warnton |
| 2. Angehobener Schwimmerschalter: Offen | 4. Ölstand (warm) |

G005508

g005508

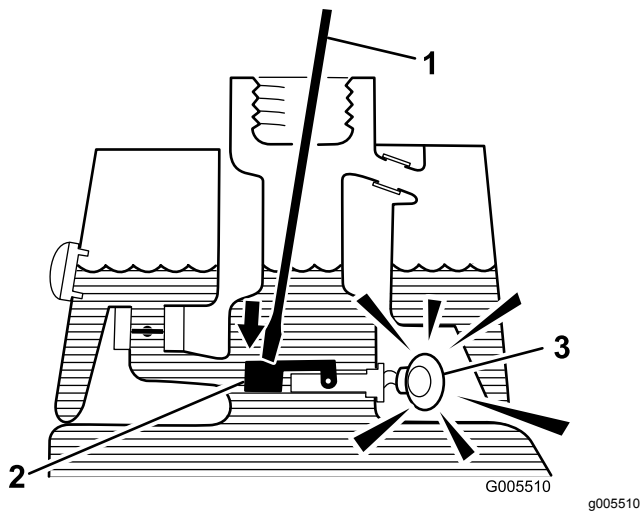


Bild 53

- | | |
|--|------------|
| 1. Saubere Stange oder Schraubenzieher | 3. Warnton |
| 2. Schalter nach unten drücken | |

-
4. Lassen Sie den Schwimmer los: Der Alarm sollte verstummen.
 5. Befestigen Sie den Deckel vom Hydraulikbehälter.
 6. Stellen Sie die Zündung in die AUS-Stellung.

Verwenden des Ölleck-Warnsystems

Der Alarm des Ölleck-Warnsystems kann aus einem der folgenden Gründe ertönen:

- Ein Leck von 118 ml bis 177 ml ist aufgetreten.
- Der Ölstand im Hauptbehälter ist aufgrund des Zusammenziehens von Öl beim Abkühlen um 118 ml bis 177 ml reduziert.

Wenn der Alarm ertönt, sollten Sie die Maschine umgehend abstellen und auf undichte Stellen prüfen. Wenn der Alarm beim Einsatz auf einem Grün ertönt, sollten Sie zuerst vom Grün runterfahren. Ermitteln Sie die Ursache für das Leck und beheben sie, bevor Sie weiterarbeiten.

Wenn Sie kein Leck finden und einen falschen Alarm vermuten, stellen Sie die Zündung in die AUS-Stellung und lassen die Maschine für eine bis zwei Minuten stehen, damit sich die Ölstände stabilisieren können. Starten Sie dann die Maschine und setzen sie in einem unempfindlichen Bereich ein, um zu prüfen, dass keine Lecks bestehen.

Falsche Alarme, die aufgrund von einem Zusammenziehen des Öls auftreten, können auftreten, wenn Sie die Maschine nach dem Einsatz lange im Leerlauf laufen lassen. Ein falscher Alarm

kann auch auftreten, wenn Sie die Maschine längere Zeit oft eingesetzt haben, und sie jetzt nicht so oft einsetzen. Stellen Sie den Motor ab und lassen Sie ihn nicht für längere Zeit im Leerlauf laufen, um falsche Alarme zu vermeiden.

Warten des Mähwerks

oder 14 Messern in der entsprechenden Tabelle ab (siehe Bild 54).

Sicherheit der Schneideinheit

Ein abgenutztes oder beschädigtes Messer oder Untermesser kann zerbrechen und Teile davon herausgeschleudert werden, und Sie oder Unbeteiligte treffen und schwere oder tödliche Verletzungen verursachen.

- Prüfen Sie die Messer und Untermesser regelmäßig auf Abnutzung oder Beschädigungen.
- Kontrollieren Sie die Messer vorsichtig. Lassen Sie bei der Wartung dieser Teile große Vorsicht walten, und tragen Sie Handschuhe. Wechseln oder schärfen Sie die Messer und Untermesser, sie dürfen keinesfalls geglättet oder geschweißt werden.
- Achten Sie bei Maschinen mit mehreren Schneideinheiten darauf, wenn Sie eine Spindel drehen, dass sich dadurch die anderen Spindeln in den anderen Schneideinheiten mitdrehen können.

	5		8		11		14
	3.8 MPH 6.1 Km/h	5.0 MPH 8.0 Km/h	3.8 MPH 6.1 Km/h	5.0 MPH 8.0 Km/h	3.8 MPH 6.1 Km/h	5.0 MPH 8.0 Km/h	3.8 MPH 6.1 Km/h
0.062" / 1.6mm	N/R	N/R	9	N/R	9	N/R	9
0.094" / 2.4mm	N/R	N/R	9	N/R	9	N/R	9
0.125" / 3.2mm	N/R	N/R	9	N/R	9	N/R	9
0.156" / 4.0mm	N/R	N/R	9	N/R	9	N/R	N/R
0.188" / 4.8mm	N/R	N/R	9	N/R	7	N/R	N/R
0.218" / 5.5mm	N/R	N/R	9	N/R	6	N/R	N/R
0.250" / 6.4mm	7	N/R	6	7	5	7	N/R
0.312" / 7.9mm	6	N/R	5	6	4	6	N/R
0.375" / 9.5mm	6	7	4	5	4	5	N/R
0.438" / 11.1mm	6	6	4	5	3	4	N/R
0.500" / 12.7mm	5	6	3	4	N/R	N/R	N/R
0.625" / 15.9mm	4	5	3	3	N/R	N/R	N/R
0.750" / 19.0mm	3	4	3	3	N/R	N/R	N/R
0.875" / 22.2mm	3	4	N/R	3	N/R	N/R	N/R
1.000" / 25.4mm	3	3	N/R	N/R	N/R	N/R	N/R

g014736

g014736

Bild 54

Prüfen des Kontakts zwischen Spindel und Untermesser

Prüfen Sie täglich vor dem Einsatz der Maschine den Kontakt zwischen Spindel und Untermesser, unabhängig von der vorher erzielten Schnittqualität. Über die gesamte Länge der Spindel und des Untermessers muss es zu einem leichten Kontakt zwischen beiden kommen, siehe *Bedienungsanleitung* des Mähwerks.

Einstellen der Spindeldrehzahl

Sie erzielen nur eine gleichmäßige, hochwertige Schnittqualität und ein gleichmäßiges Schnittbild, wenn die Spindeldrehzahl (am Verteilerblock unter der Abdeckung links vom Sitz) richtig eingestellt ist. So stellen Sie die Bedienelemente für die Spindeldrehzahl ein:

1. Wählen Sie die Schnitthöhe, auf die die Mähwerke eingestellt sind.
2. Wählen Sie die gewünschte Fahrgeschwindigkeit, die am besten für die Bedingungen geeignet ist.
3. Lesen Sie die korrekte Spindeldrehzahl-Einstellung für Ihre Schneideinheiten mit 5, 8, 11

4. Drehen Sie zum Einstellen der Spindeldrehzahl das Handrad (Bild 55), bis die Zeiger auf die Nummern zeigen, die der gewünschten Einstellung entsprechen.

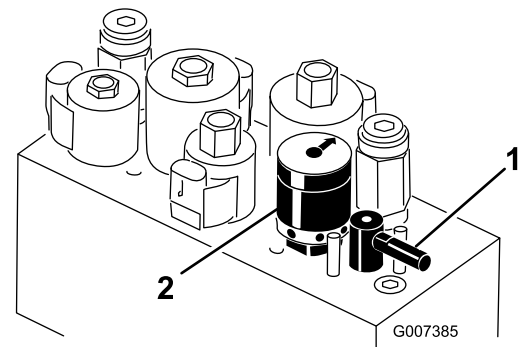


Bild 55

g007385

1. Lapphebel
2. Spindeldrehzahlregler

Hinweis: Sie können die Spindelgeschwindigkeit erhöhen oder verringern, um Rasenbedingungen auszugleichen.

Läppen der Spindeln

⚠️ WARNUNG:

Kontakt mit den Spindeln oder anderen beweglichen Teilen kann zu Verletzungen führen.

- Halten Sie Finger, Hände und Bekleidung fern von den Spindeln und anderen beweglichen Teilen.
 - Versuchen Sie nie, die Spindeln per Hand oder Fuß in Gang zu bringen, während der Motor läuft.
1. Stellen Sie die Maschine auf einer ebenen Fläche ab, senken die Schneideinheiten ab, stellen den Motor ab und aktivieren die Feststellbremse.
 2. Entriegeln und klappen Sie den Sitz hoch, um die Bedienelemente freizulegen.
 3. Stellen Sie zuerst die Spindeln und Untermesser für das Läppen an allen Schneideinheiten ein, die Sie läppen möchten, siehe *Bedienungsanleitung der Schneideinheit*.
 4. Drehen Sie den Läpphebel in die R-Stellung (Bild 56).

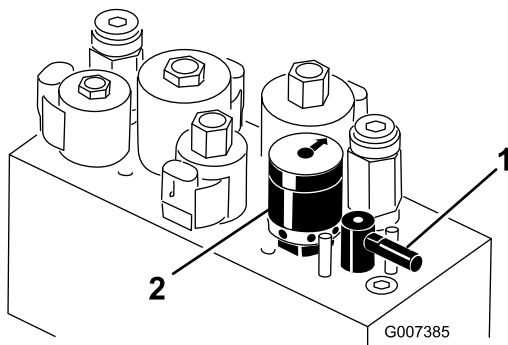


Bild 56

g007385

1. Läpphebel
2. Spindeldrehzahlregler

5. Drehen Sie den Spindeldrehzahlregler auf die Einstellung 1 (Bild 56).
6. Lassen Sie den Motor an und lassen ihn mit niedriger Drehzahl laufen.

Wichtig: Das Verändern der Motordrehzahl beim Läppen kann zum Festfahren der Spindeln führen. Läppen Sie Spindeln nur im Leerlauf.

7. Stellen Sie den Mäh-/Transporthebel in die NEUTRAL-Stellung und schieben den Hebel zum Absenken, Anheben bzw. Mähen nach vorne, um die ausgewählte Spindel zu läppen.

8. Tragen Sie Schleifpaste mit einer langstieligen Bürste auf. Verwenden Sie nie Bürsten mit kurzem Stiel.
 - Wenn die Spindeln beim Läppen anhalten oder ungleichmäßig laufen, wählen Sie eine höhere Spindeldrehzahl, bis sich die Geschwindigkeit stabilisiert. Stellen Sie die Spindeldrehzahl dann wieder auf die Stellung 1 oder auf die gewünschte Drehzahl.
 - Wenn Sie die Schneideinheiten beim Läppen einstellen möchten, schalten Sie die Spindeln ab, indem Sie den Hebel zum Absenken, Anheben bzw. Mähen nach hinten ziehen und den Motor abstellen. Wiederholen Sie nach dem Abschluss der Einstellungen die Schritte 4 bis 8.
9. Wiederholen Sie diesen Vorgang für alle Schneideinheiten, die Sie läppen möchten.
10. Stellen Sie nach dem Läppen die Läppriegel in die F-Stellung, stellen Sie den Spindeldrehzahlregler der Schneideinheit auf die gewünschte Mähstellung, senken den Sitz ab und waschen die Schleifpaste von den Schneideinheiten ab. Stellen Sie den Spindel:Untermesserkontakt nach Bedarf ein.

Wichtig: Wenn Sie den Läppscharter nicht in die F-Stellung zurückstellen, können die Schneideinheiten weder richtig angehoben noch eingesetzt werden.

Einlagerung

Wenn Sie die Maschine längere Zeit einlagern möchten, sollten Sie die folgenden Schritte vor der Einlagerung ausführen:

1. Entfernen Sie Schmutz und Schnittgutrückstände von der Maschine. Schärfen Sie die Spindel und die Untermesser bei Bedarf; siehe die *Bedienungsanleitung der Schneideinheit*. Behandeln Sie die Untermesser und Messerspindeln mit einem Rostschutzmittel. Schmieren und fetten Sie alle Schmierstellen ein. Siehe [Einfetten der Maschine \(Seite 30\)](#).
2. Bocken Sie die Räder auf, um das Gewicht von den Reifen zu nehmen.
3. Lassen Sie das Hydrauliköl auslaufen und ersetzen das Öl und den Hydraulikölfilter; prüfen Sie die Hydraulikleitungen und Anschlussstücke. Tauschen Sie bei Bedarf aus; siehe [Wechseln des Hydrauliköls und des -filters \(Seite 42\)](#) und [Prüfen der Hydraulikleitungen und Schläuche \(Seite 43\)](#).
4. Entleeren Sie den Kraftstofftank. Lassen Sie den Motor laufen, bis der Motor aus Kraftstoffmangel stoppt. Tauschen Sie den Kraftstofffilter aus, siehe [Austauschen des Kraftstofffilters \(Seite 35\)](#).
5. Lassen Sie das Öl aus dem Kurbelgehäuse ablaufen, wenn der Motor warm gelaufen ist. Füllen Sie das Kurbelgehäuse mit frischem Öl auf; siehe [Prüfen des Motoröls \(Seite 33\)](#).
6. Entfernen Sie die Zündkerzen, gießen 3 cl SAE 30 Öl in die Zylinder und drehen den Motor langsam, um das Öl zu verteilen. Tauschen Sie die Zündkerzen aus, siehe [Austauschen der Zündkerzen \(Seite 34\)](#).
7. Entfernen Sie Schmutz und Schnittgutrückstände vom Zylinder, den Zylinderkopfrippen und vom Gebläsegehäuse.
8. Entfernen Sie die Batterie und laden sie voll auf. Lagern Sie sie entweder auf einem Regal oder in der Maschine. Wenn Sie die Batterie in der Maschine lagern, lassen Sie die Kabel abgeklemmt. Lagern Sie die Batterie an einem kühlen Ort ein, um ein zu schnelles Entladen der Batterie zu vermeiden.
9. Lagern Sie die Maschine wo möglich an einem warmen, trockenen Ort ein.

Hinweise:

Hinweise:

Europäischer Datenschutzhinweis

Die von Toro gesammelten Informationen

Toro Warranty Company (Toro) respektiert Ihre Privatsphäre. Zum Bearbeiten Ihres Garantieanspruchs und zur Kontaktaufnahme bei einem Produktrückruf bittet Toro Sie, Toro direkt oder über den lokalen Vertragshändler bestimmte persönliche Informationen mitzuteilen.

Das Garantiesystem von Toro wird auf Servern in USA gehostet; dort gelten ggf. andere Vorschriften zum Datenschutz ggf. als in Ihrem Land.

Wenn Sie Toro persönliche Informationen mitteilen, stimmen Sie der Verarbeitung der persönlichen Informationen zu, wie in diesem Datenschutzhinweis beschrieben.

Verwendung der Informationen durch Toro

Toro kann Ihre persönlichen Informationen zum Bearbeiten von Garantieansprüchen, zur Kontaktaufnahme bei einem Produktrückruf oder anderen Zwecken, die Toro Ihnen mitteilt, verwenden. Toro kann die Informationen im Rahmen dieser Aktivitäten an Tochtergesellschaften von Toro, Händler oder Geschäftspartner weitergeben. Toro verkauft Ihre persönlichen Informationen an keine anderen Unternehmen. Toro hat das Recht, persönliche Informationen mitzuteilen, um geltende Vorschriften und Anfragen von entsprechenden Behörden zu erfüllen, um die Systeme richtig zu pflegen oder Toro oder andere Benutzer zu schützen.

Speicherung persönlicher Informationen

Toro speichert persönliche Informationen so lange, wie es für den Zweck erforderlich ist, für den die Informationen gesammelt wurden, oder für andere legitime Zwecke (z. B. Einhaltung von Vorschriften) oder Gesetzesvorschriften.

Toros Engagement für den Schutz Ihrer persönlichen Informationen

Toro trifft angemessene Sicherheitsmaßnahmen, um Ihre persönlichen Informationen zu schützen. Toro unternimmt auch Schritte, um die Genauigkeit und den aktuellen Status der persönlichen Informationen zu erhalten.

Zugriff auf persönliche Informationen und Richtigkeit persönlicher Informationen

Wenn Sie die Richtigkeit Ihrer persönlichen Informationen prüfen möchten, senden Sie bitte eine E-Mail an legal@toro.com.

Australisches Verbrauchergesetz

Kunden in Australien finden weitere Details zum australischen Verbrauchergesetz entweder in der Verpackung oder können sich an den örtlichen Toro-Vertragshändler wenden.



Garantie von Toro

Eine zweijährige, eingeschränkte Garantie

Bedingungen und abgedeckte Produkte

The Toro Company und die Niederlassung, Toro Warranty Company, gewährleisten gemäß eines gegenseitigen Abkommens, dass das gewerbliche Produkt von Toro (Produkt) für zwei Jahre oder 1500 Betriebsstunden* (je nachdem, was zuerst eintritt) frei von Material- und Verarbeitungsschäden ist. Diese Garantie gilt für alle Produkte, ausgenommen sind Aerifizierer (diese Produkte haben eigene Garantiebedingungen). Bei einem Garantieanspruch wird das Produkt kostenlos repariert, einschließlich Diagnose, Lohnkosten, Ersatzteilen und Transport. Die Garantie beginnt an dem Termin, an dem das Produkt zum Originalkunden ausgeliefert wird.
* Mit Betriebsstundenzähler ausgestattete Produkte.

Anweisungen für die Inanspruchnahme von Wartungsarbeiten unter Garantie

Sie müssen den offiziellen Distributor oder Vertragshändler für gewerbliche Produkte, von dem Sie das Produkt gekauft haben, umgehend informieren, dass Sie einen Garantieanspruch erheben. Sollten Sie Hilfe beim Ermitteln eines offiziellen Distributors oder Vertragshändlers für gewerbliche Produkte benötigen oder Fragen zu den Garantieansprüchen und -verpflichtungen haben, können Sie uns unter folgender Adresse kontaktieren:

Toro Commercial Products Service Department
Toro Warranty Company
8111 Lyndale Avenue South
Bloomington, MN 55420-1196

+1-952-888-8801 oder +1-800-952-2740
E-Mail: commercial.warranty@toro.com

Verantwortung des Eigentümers

Als Produkteigentümer sind Sie für die erforderlichen Wartungsarbeiten und Einstellungen verantwortlich, die in der *Bedienungsanleitung* angeführt sind. Ein Nichtausführen der erforderlichen Wartungs- und Einstellungsarbeiten kann zu einem Verlust des Garantieanspruchs führen.

Nicht von der Garantie abgedeckte Punkte und Bedingungen

Nicht alle Produktfehler oder Fehlfunktionen, die im Garantiezeitraum auftreten, stellen Verarbeitungs- oder Materialfehler dar. Diese Garantie schließt Folgendes aus:

- Produktversagen aufgrund der Verwendung von Ersatzteilen, die keine Originalteile von Toro sind, oder aufgrund der Installation oder Verwendung von Anbaugeräten, Modifikationen oder nicht genehmigtem Zubehör. Der Hersteller dieser Artikel gibt möglicherweise eine eigene Garantie.
- Produktfehler, die aufgrund nicht ausgeführter Wartungs- und/oder Einstellungsarbeiten entstehen. Die Nichtdurchführung der in der *Bedienungsanleitung* aufgeführten empfohlenen Wartungsarbeiten für das Toro-Produkt kann zu einer Ablehnung der Ansprüche im Rahmen der Garantie führen.
- Produktfehler, die auf den missbräuchlichen, fahrlässigen oder waghalsigen Einsatz des Produkts zurückzuführen sind.
- Teile, die sich abnutzen, außer bei fehlerhaften Teilen. Beispiele von Teilen, die sich beim normalen Produkteinsatz abnutzen oder verbraucht werden, sind u. a. Bremsbeläge und Bremsbacken, Kupplungsbeläge, Messer, Spindeln, Rollen und Lager (abgedichtet oder schmierbar), Untermesser, Zündkerzen, Lauffräser und Lager, Reifen, Filter, Riemen und bestimmte Sprühfahrzeug-Komponenten, wie z. B. Membrane, Düsen und Sicherheitsventile.
- Durch äußere Einflüsse verursachte Fehler. Als äußere Einflüsse werden u. a. Wetter, Einlagerungsverfahren, Verunreinigung, Verwendung nicht zugelassener Kraftstoffe, Kühlmittel, Schmiermittel, Zusätze, Dünger, Wasser oder Chemikalien angesehen.
- Defekte oder Leistungsprobleme aufgrund von Kraftstoffen (z. B. Benzin, Diesel oder Biodiesel), die nicht den Branchennormen entsprechen.

Länder außer USA oder Kanada

Kunden, die Produkte von Toro kaufen, die von den USA oder Kanada exportiert wurden, sollten sich an den Toro-Distributor (Händler) wenden, um Garantiepolen für das entsprechende Land oder die Region zu erhalten. Sollten Sie aus irgendeinem Grund nicht mit dem Service des Händlers zufrieden sein oder Schwierigkeiten beim Erhalt der Garantieinformationen haben, wenden Sie sich an den Importeur der Produkte von Toro.

- Normales Geräuschniveau, normale Vibration und Abnutzung und normaler Verschleiß.
- Normale Verbrauchsgüter sind u. a. Schäden am Sitz aufgrund von Abnutzung oder Abrieb, abgenutzte, lackierte Oberflächen, verkratzte Aufkleber oder Fenster.

Teile

Teile, die als vorgeschriebene Wartungsarbeiten ausgewechselt werden müssen, werden für den Zeitraum bis zur geplanten Auswechslung des Teils garantiert. Teile, die im Rahmen dieser Garantie ausgewechselt werden, sind für die Länge der Originalproduktgarantie abgedeckt und werden das Eigentum von Toro. Es bleibt Toro überlassen, ob ein Teil repariert oder ausgewechselt wird. Toro kann überholte Teile für Reparaturen unter Garantie verwenden.

Garantie für Deep-Cycle und Lithium-Ionen-Batterien:

Deep-Cycle- und Lithium-Ionen-Batterien haben eine bestimmte Gesamtzahl an Kilowatt-Stunden, die sie bereitstellen können. Einsatz-, Auflade- und Wartungsverfahren können die Nutzungsdauer der Batterie verlängern oder verkürzen. Während der Nutzung der Batterien in diesem Produkt nimmt die nützliche Arbeit zwischen Aufladeintervallen langsam ab, bis die Batterien ganz aufgebraucht sind. Für das Auswechseln aufgebrauchter Batterien (aufgrund normaler Nutzung) ist der Produkteigentümer verantwortlich. Ein Auswechseln der Batterie (für die Kosten kommt der Eigentümer auf) kann im normalen Garantiezeitraum erforderlich sein. Hinweis: (Nur Lithium-Ionen-Batterie): Eine Lithium-Ionen-Batterie wird nur von einer anteiligen Teilgarantie abgedeckt, die im 3. bis zum 5. Jahr basierend auf der Verwendungsdauer und den genutzten Kilowattstunden basiert. Lesen Sie die *Bedienungsanleitung* für weitere Informationen.

Für die Kosten von Wartungsarbeiten kommt der Eigentümer auf

Motoreinstellung, Schmierung, Reinigung und Polieren, Austausch von Filtern, Kühlmittel und die Durchführung der empfohlenen Wartungsarbeiten sind einige der normalen Arbeiten, die der Eigentümer auf eigene Kosten an den Toro-Produkten durchführen muss.

Allgemeine Bedingungen

Im Rahmen dieser Garantie haben Sie nur Anspruch auf eine Reparatur durch einen offiziellen Distributor oder Händler von Toro.

Weder The Toro Company noch Toro Warranty Company haftet für mittelbare, beiläufige oder Folgeschäden, die aus der Verwendung der Toro Produkte entstehen, die von dieser Garantie abgedeckt werden, einschließlich aller Kosten oder Aufwendungen für das Bereitstellen von Ersatzgeräten oder Service in angemessenen Zeiträumen des Ausfalls oder nicht Verwendung, bis zum Abschluss der unter dieser Garantie ausgeführten Reparaturarbeiten. Außer der Abgasnormgarantie, auf die im Anschluss verwiesen wird (falls zutreffend) besteht keine ausdrückliche Garantie. Alle abgeleiteten Gewährleistungen zur Veräußerlichkeit und Eignung für einen bestimmten Zweck sind auf die Dauer der ausdrücklichen Gewährleistung beschränkt.

Einige Staaten lassen Ausschlüsse von beiläufigen oder Folgeschäden nicht zu; oder schränken die Dauer der abgeleiteten Gewährleistung ein. Die obigen Ausschlüsse und Beschränkungen treffen daher ggf. nicht auf Sie zu. Diese Garantie gibt Ihnen bestimmte legale Rechte; Sie können weitere Rechte haben, die sich von Staat zu Staat unterscheiden.

Hinweis zur Motorgarantie:

Die Abgasanlage des Produkts kann von einer separaten Garantie abgedeckt sein, die die Anforderungen der EPA (amerikanische Umweltschutzbehörde) und/oder CARB (California Air Resources Board) erfüllen. Die oben angeführten Beschränkungen hinsichtlich der Betriebsstunden gelten nicht für die Garantie auf die Abgasanlage. Weitere Angaben finden Sie in der Aussage zur Garantie hinsichtlich der Motoremissionskontrolle in der Bedienungsanleitung oder in den Unterlagen des Motorherstellers.